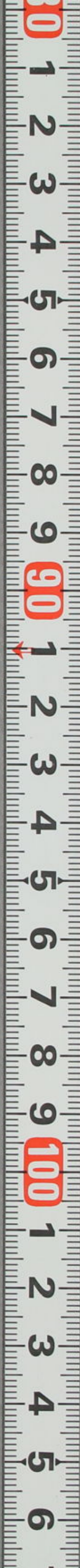
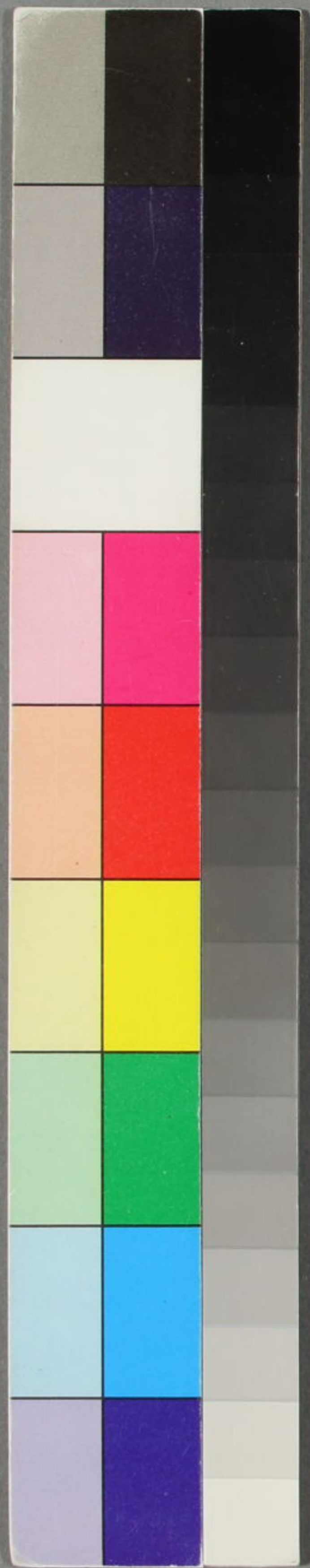


修辭指南

16
2579
3



16
2579
3

修辭指南卷第四

皇明國子監助教東海浦南金編次

宮室部

宮殿類凡六篇

爾雅

釋宮

左腴

考宮



百九十五

修辭指南卷第四

一

五

漢雋

禁闥

書敘

殿宇庭闕 公府區宇 廟堂學校

宮謂之室室謂之宮皆所以通古今之異牖戶

之間謂之扃窓東戶西也禮云斧扃其內謂之

家今人稱家東西墻謂之序所以序西南隅謂

之奧室中隱西北隅謂之屋漏詩曰尚不媿於

東北隅謂之宦宦見禮東南隅謂之安禮曰婦

交亦交亦柎謂之闕闕門棖謂之楔門兩楹謂之梁

門戶上樞謂之棖門戶樞達北方謂之落時持門

樞者或達北落時謂之危道二坳謂之玷在堂

端墻謂之墉書曰既墉鎡謂之朽泥榘謂之椽木

攢地謂之黝黑飾牆謂之聖白飾檝謂之杙槩

在牆者謂之揮禮記曰不敢縣在地者謂之臬

即門即門大者謂之拱長者謂之閣別杙所在閣謂

之臺積土有木者謂之榭臺上雞棲於弋為櫟

鑿垣而棲為埭今寒鄉穿牆植謂之傳傳謂之

突戶持鏢植也見埤蒼宋廡謂之梁屋大梁也其上楹謂之枕

朱儒柱也關謂之族柱上榑也亦曰楮栢謂之案即櫨棟也

謂之桴屋樞桶謂之椽屋椽桶直而遂謂之閱謂五架屋

際椽正直不受檐謂之交謂五架屋際椽不檐

謂之摘屋椽容謂之防形如今牀頭小曲屏風唱射者所以自防隱見周禮

連謂之窻堂樓閣邊小屋今呼之窻厨連觀也屋上薄謂之筵屋

兩階間謂之鄉人君南鄉中庭之左右謂之位

群臣之門屏之間謂之宁人君視朝所宁立處屏謂之樹

小牆當開謂之門詩曰祀於祊正門謂之應門朝觀

謂之闕宮門雙闕宮中之門謂之闈謂相通小門也其小者

謂之閨小閨謂之閣大小衙門謂之閤左傳曰

闕闕衙頭門闕側之堂謂之塾夾門也櫺謂之闌闌門

謂之扉公羊傳曰齒著于門闔所以止扉謂之閤門辟旁

左傳曰高其闔闔左長杙即門闔也瓴甌謂之甃甃甌也今江

中街謂之壺巷閤廟中路謂之唐詩曰中唐有甃堂途

謂之陳堂下至路旅途也途即路場猷行道也

博說道一達謂之道路長二達謂之岐旁岐道

也三達謂之劇旁今南陽冠軍樂鄉數道四達

謂之衢交道五達謂之康史記所謂六達謂之

莊左傳曰得慶氏七達謂之劇驂三道交復有

北海劇縣之木百車於莊八達謂之崇期四道九達謂之達四道

有旁通交出復室中謂之時堂上謂之行堂下謂之步

門外謂之趨中庭謂之走大路謂之奔此皆人

走之處因以名云隄謂之梁即橋也或曰石絕石杠謂

之倚聚石水中以為步渡約也孟子曰室有東

西廂曰廟夾室無東西廂有室曰寢但有無室

曰榭榭今四方而高曰臺陝而修曲曰樓修長

右釋宮 堂室類互用

考宮隱五九月考仲闕西辟莊二十一鄭伯享

魏也言設享禮於象丹楹丹楹莊二十三秋刻桷莊

十四刻桓宮桷觀臺觀臺以望而書禮也觀臺臺上

架屋可以遠觀幄幕幄幕昭十私具幄幕器用四合

者也觀音貫旅之帳也表著昭十一朝有著定會有表會朝

今稱帳房臺榭臺榭哀元今聞夫差次有臺榭陂池象魏

也事序臺榭哀元今聞夫差次有臺榭陂池象魏

右考宮

于象魏之外謂門闕也

禁闕

霍光傳出入禁闕二十餘年

東闕北闕

高紀蕭何治未央宮立東闕北闕

闕師古曰未央殿雖南嚮而上書奏事謁見之徒皆詣北闕公車司馬亦在北焉是則以北闕為正門又有東門東闕至於西南兩面無門闕

矣蓋何初立未央宮以厭勝之術理宜然乎

叢臺

一高后紀趙王宮叢臺蓋木六國時趙王故臺也

門

又入未央宮掖門師古曰非正

房闕

又不出

古曰闕宮永巷又幽永巷如淳曰烈女傳周宣

永巷

姜石待罪永巷後改為掖庭師

古曰永巷也本謂

凌室

曰凌室藏冰之室

又織室災師古曰主

甘泉

文紀上幸甘泉師古

織室災師古曰主

梁恩

謂連闕曲閣也以覆重刻垣墉之處

曰屏也梁音浮

清宮

又先清宮應劭曰舊典天

先案行清靜殿

顧成廟

又顧成廟應劭曰文帝

望而成猶文王靈

便殿

曰武紀高園便殿災師古

者皆非正大之處

龍淵宮

在西平界其水可用

所以就便安也

飛廉館

又長安飛廉館應

致風氣者也晉灼曰身似鹿頭

五柞宮

又行幸

柞宮張晏曰有五

柏梁臺

又起柏梁臺師古曰

柞樹因以名宮也

通天臺

又作甘泉通天臺師古曰通

字皆作柏

便門

又作便門橋師古曰便

也漢舊儀云高三

十丈望見長安城

便門長安城北面西頭門

即平門也古者平便省中昭紀長公主共養省

皆同字便讀如本字中伏儼曰蔡邕云本

為禁中門閣有禁非侍御之臣不得妄入行道

省中師古曰省察也言入齋宮宣紀神光長楊

此中皆當察視不可安也樹名之黃陽宮又行幸

宮又往來長楊五柞宮皆以樹名之黃陽宮又行幸

應劭曰秦文王所屬玉觀又行幸黃陽宮屬玉

起李斐曰黃音倍屬玉觀觀晉灼曰屬玉水鳥

似鵝鶻以名觀暴室又取暴室嗇夫許廣漢女

也屬之欲反暴室師古曰暴室者掖庭主織

作練染之署故謂之暴室取暴曬為名耳銅池

或云薄室者薄亦暴也今俗語亦云薄曬黃門

又金芝產于函德殿銅池中師黃門元紀詔罷

古曰銅池承雷也以銅為之黃門乘輿龍樓

狗馬師古曰紫殿成紀行幸甘泉郊泰龍樓

黃門近署也紫殿時神光降集紫殿龍樓出

龍樓門張晏曰門樓上有銅朝坐又集未央宮

龍若白鶴飛廉之為名也朝坐殿中朝者坐

師古曰朝臣坐之闌入又闌入尚方掖門應劭

在宮殿中者也闌入日無符籍妄入宮曰闌

甲觀畫堂又生甲觀畫堂應劭曰甲觀在太子

如淳曰甲觀師古曰甲者甲乙丙丁之次也元后

宮有甲觀師古曰甲者甲乙丙丁之次也元后

傳言見於丙宮極東去李奇曰極屋梁也三輔

六百十

參詳首月長白

六

五集堂

街環故**鳳闕**郊祀志建章宮東鳳闕高二十餘
 謂之根**鳳闕**丈師古曰三輔故事云其闕園上
 有銅**輅幹**又未央殿輅幹中孟**漸臺**北治大池
 十餘丈名曰泰液師古曰漸浸也臺建**井幹樓**
 在池中為水所浸故曰漸臺漸子廉反**井幹樓**
 又立井幹樓高五十丈師古曰井幹樓積木而
 高為樓若井幹之形也非幹者井上木欄也其
 形或四角或八角張衡西京賦**僊掌**又作承露
 云井幹疊而百層即此樓也**僊掌**又作承露
 林曰僊人以手掌擎盤承甘露師古曰三輔故
 事云建章宮承露盤高二丈七圍以銅為之
 上有僊人掌承**八觚**又紫壇八觚宣象八**竹宮**
 露和玉屑飲之**八觚**方師古曰觚角也**竹宮**
 禮樂志天子自竹宮望拜韋昭曰以竹為宮原
 天子居中師古曰漢舊儀云竹宮去壇三里原
 廟又孝惠時以沛宮為原廟師古曰**離宮**食貨
 廟原重也言已有正廟更重立也

宮師古曰離宮別處之**齋居**刑法志上幸官室
 宮非天子所常居也**齋居**齋居而決事師古
 曰齋則**陽雲臺**夢中高唐之臺宋王所賦者言
 居之其高出雲**西清**又象輿婉憚於西清師古曰
 之陽也**西清**西清者西箱清靜之處也**金**
 鋪甘泉賦排玉戶而**璇題**又璇題玉英應
 椽之頭皆以玉飾**鉤盾**百官表鉤盾令丞應劭
 言其英華相燭也**鉤盾**曰鉤盾者近署也
青瑣元后傳赤墀青瑣師古曰青塗也**繭館**又春幸
 古曰漢宮閣疏云上林苑**俠陛**叔孫通傳殿下
 有繭觀蓋蠶繭之所也**俠陛**郎中俠陛師古
 曰俠與挾同**宴昵殿**敘傳召見宴昵殿張晏前
 俠其兩旁**宴昵殿**曰親戚宴飲會同之殿**前**
 殿傳昭儀傳立寢廟於京師序昭穆於前**儲元**
 殿殿如淳曰廟之前曰殿半以後曰寢

五經堂

五經堂

五經堂

五經堂

宮 馮昭儀傳為信都太后居儲 **鍾室** 韓信傳長

古曰鍾室謂 **排闥** 樊噲傳噲乃排闥直入師古

也 **柱下** 張蒼傳主柱下方書師古曰柱下 **巖廊**

董仲舒傳游於巖廊之上晉灼 **高門** 汲黯傳見

曰堂邊巖廊謂巖峻之廊也 **高門** 晉灼

曰在未央宮中 **法宮** 鼂錯傳處于法宮之中

也 **郎署** 爰盜傳坐郎署孟康曰郎 **博望苑** 武五

上為立博望苑師古 **東交門** 從東方朔傳引董君

曰取其廣博觀望也 **阿城** 又舉籍阿城

馬門更名東交門蘇林曰以 **阿城** 以南師古曰

阿城本秦阿房宮以其牆 **公車** 又待詔公車師

壁崇廣故俗呼為阿城 **公車** 占曰公車今屬

衛尉上書 **除宮** 周勃傳誅諸呂臣 **三宮** 終軍傳

者所詣也 **麒麟閣** 蘇武傳圖畫其人

之文質服虔曰三宮 **麒麟閣** 於麒麟閣張晏曰

明堂辟雍靈臺也 **承明廬** 嚴助傳君厭

武帝獲麒麟時作此閣圖 **承明廬** 承明之廬張

畫其象於閣遂以為名 **承明廬** 承明之廬張

晏曰承明廬在石渠 **黼依** 又負黼依師古曰白

閣外直宿所止曰廬 **黼依** 與黑畫為斧文謂之

黼也依讀曰袞袞形如屏風 **卧廬** 金曰碑傳曰

而曲之畫以黼文張於牖間 **卧廬** 碑小疾臥廬

師古曰殿中 **犬臺宮** 江充傳充召見犬臺宮晉

所止曰廬 **犬臺宮** 灼曰黃圖上林有犬臺宮

晉九七

參詳旨百六日

八

五卷

前欄 **赤墀** 梅福傳涉赤墀之塗應劭曰以丹淹泥塗殿上也 **法坐** 又當

之法猶言師古曰法坐正坐也聽朝 **曲臺** 孟喜傳

廉為郎曲臺署長 **逃責臺** 表有逃責之臺服虔

師古曰曲臺殿名 **青浦** 史丹傳頓首伏青

歸之迫責急乃逃於 **青蒲** 蒲上服虔曰青

此臺後人因以名之 **蚶蝓** 蝓 楊雄傳

蒲席也應劭曰以青規地曰 **蚶蝓** 蝓 楊雄傳

青蒲自非皇后不得至此 **金門** 又歷金門

唐 **金馬門** 也 **畫室** 又止畫室中不入也 **燹闕** 又前

後應門晉灼曰燹闕赤色之闕南 **桂宮** 又初居

方之帝曰赤燹師古曰燹匹遙反 **桂宮** 師

古曰三輔黃圖桂宮在城 **玉堂** 谷永傳抑損

中近北宮非太子宫也 **阿房** 賈山傳為阿

曰玉堂嬖幸之舍也晉灼曰 **阿房** 房之殿師古

黃圖有大玉堂小玉堂殿 **阿房** 房之殿師古

曰阿房者言殿之四阿皆為房也 **阿房** 房之殿師古

阿言若於阿上為房也 **阿房** 房之殿師古

皇作此殿未有名以其去 **納陛** 王莽傳朱戶納

咸陽近故號阿房阿近也 **納陛** 陛孟康曰納

也謂鑿殿基際為陛不使露也 **戶闌** 王

尊者不欲露而升陛故內之於雷下也 **戶闌** 嘉

傳坐戶殿門失闌免師古曰戶止也 **戶闌** 守

殿門止不當入者而失闌入之故坐免也

右禁闈

帝居曰累琅 唐王 君侯正寢曰路寢 谷 禁中曰

行內 孔 宮庭曰掖庭 班 又曰紫掖 宋謝莊 帝

庭曰紫庭皇甫天子階庭曰丹墀班婕妤天子門

曰絳闕選賦禁門曰黃闕後獻紀注君侯曰法門梁谷王

正門曰應門詩禁密曰宮省事密梁諫別宮殿曰

離殿別寢班固宮中路曰闕術左思魏都天子門外闕

曰魏闕鴻烈內中曰秘掖宋之問闕角曰觚稜外

出大道門掖應劭漢書帝居牆曰黃庸尚書大傳注殿

柱曰蒿柱大戴禮絞縛之闕曰繒闕唐以玉飾

椽曰玉題左思蜀都宮殿制作曰玄墀釳砌班固釳

又曰玉階彤庭上又曰華穰壁璫平子賦又曰藻

肩黼帳鮑又曰桂棟蘭橑屈平九歌又曰彤軒

紫柱上又曰綺井金墀上又曰蘭宮秘宇七命又

曰雲屏瓊壁上又曰金卮玉階平子賦又曰桂

戶杏梁簡文又曰龍楹螭桷徐幹齊謂天子門曰

帝闕陳沈表驗入禁門法曰案籍齒符胡廣注

右殿宇庭闕

三公府曰公府後靈紀三公閣曰鷓鴣閣陳書兩府門

曰四出後二十四蔡散騎常侍府曰三清府陳書

大將軍府曰莫府李廣所至禁中直舍曰廬嚴助

省曰華省安仁開又曰省闈谷官府曰官寺樊

官局曰寺舍馬解宇曰區署唐房小廳曰便署

沈亞便廳曰几硯之廬上長葺解宇曰去之如

始至左御史臺曰霜臺杜又曰烏臺朱子又曰

烏府上又曰栢臺白秘書府曰芸閣上太常

寺曰禮寺下大理寺曰棘署白司天監曰星臺

沈亞官闕真曰官寺空曠左教坊曰樂局沈亞

又曰樂府後循

右公府區宇

卽廟堂釋奠曰于國之雍傳咸釋奠曰祭菜禮

芹藻學舍曰精廬姜又曰學廬邊又曰精舍李

包又曰橫舍宣太學國學曰兩學潘太學曰成

均五帝又曰槐市淮南國子學曰虎園王元命

學官曰乃命學臣潘國子曰胄子傳學舍長曰

都講楊詣學曰就黌學仇學以居位曰士食興

學曰修治學官尹翁居學事談話曰游談仇書

堂治飲食曰都養延總敘學宇曰階序牖闥李

學校事禮曰春射秋饗上

右廟堂學校

堂室類 凡九篇

左腴

菟裘

漢雋

第室

書敘

居室堂宇

門牆館舍

樓觀臺閣

棟梁榱桷

鄉隣里巷

繕造修建

塗技顏色

菟裘

隱十一使營菟裘吾將老焉 縣整 僖二十

縣整言家資空

及溜

宣二溜屋雷即中堂也士

故又前及中溜

地室

成十二為地室而縣

圭竇

穿壁為戶上圭竇之人 椽門柴門圭竇小戶

尤其室

室曰子有令聞而美其室非所望也

闔廬

闔廬十六某等小人皆有

踰隱

隱而待之隱

堞其宮

堞二十七盧蒲嬰帥甲以攻崔氏

窟室

鍾馬窟室掘地為窟築室其中窟坤入聲

四百九十七

參詳古詩卷四

七

五樂堂

開閔襄三十一高其棟折榱崩又子於鄭國棟

將厭焉敢昭元人之有牆以蔽惡湫

不盡言牆以蔽惡也昭元人之有牆以蔽惡湫

隘蹶塵昭三子之宅近市湫隘蹶塵不爽塏又

更之爽塏者里室又及晏子如晉公更其宅反

爽明塏燥也里室則成矣既拜乃毀之而為里

室皆如糞除又自子之歸也糞除宇下昭

其舊糞除先人之敝廬謂掃除也糞除宇下昭

三况衛在君之宇下而敢閔中昭二十及閔中

有異志屋宇之下喻近也閔中齊氏用戈擊公

孟閔曲門也

第室高紀賜大第室孟康曰第也旁舍又適從廷中

右菟裘

又廷中吏帥占口廷中邸文紀至邸議之師占

郡府廷之中廷音定邸曰郡國朝宿之舍在

京師者率名中都官宣紀上遣使者分條中都

邸邸至也中都官宣紀上遣使者分條中都凡京

師部官官寺元紀敗壞官寺及民室屋師夷邸

府也官寺古曰凡府庭所在皆謂之寺夷邸

又蠻夷邸門師古曰蠻鋪首衰紀孝元廟殿門

如淳曰門鋪首作龜蛇之形師古曰切杳冒趙

門之鋪首門以切杳冒後

傳切皆銅杳冒師古曰切門限也杳冒壁帶

其頭也塗以金塗銅上也杳它合反壁帶釭

六百

參詳前卷

三

五

是因呼除舍趙王彭祖傳自行迎除舍師古曰
 舍也孫實傳更為除舍師也除舍謂初所至之
 古曰除謂修飾掃除也版瓦武五子傳以屋
 版瓦大里區謁舍食貨志里區謁舍皆各自占
 瓦也舍今之塾又左塾右塾師古曰塾開廬又今官作
 詞舍也今之塾曰門側之堂曰塾開廬酒以二千
 客舍也五百石為一均率開廬以賣師古曰廬者賣隱
 酒之區以其一邊高形如鍛家廬故取名耳
 屏又今令細民人操造幣序室又餘子亦在于
 童皆當街郵五行志河南街郵師古曰次門又函谷
 受業昭曰關門牡又長安章城門門牡古曰古者牡
 邊小門也門牡曰牡是出籥者師古曰古者牡
 鐵為之非出籥也亦以門樞又視門樞下師古曰
 鐵為之非出籥也亦以門樞又視門樞下師古曰

也几閣刑法志文書官亭滿泗志官采椽藝文
 屋采椽師古曰采作木也字作採幹軒甘泉賦
 本從木以椽為椽言其質素也幹軒據幹軒
 而周流兮師古曰幹軒謂前軒之上榮又列宿
 上榮兮師古曰飛棟又飛棟屋椽也挾振又
 曰榮屋翼也飛棟師古曰飛棟屋椽也挾振又
 月纜經於挾振服虔曰挾中央也南榮子虛賦
 振屋椽也師古曰挾音央振音辰南榮暴於南
 榮郭璞曰榮步擱又步擱周流師古曰步擱言
 屋南檐也步擱其下可行步即今步擱也房
 雲屋班婕妤賦仰視今雲屋師古曰言其黓房
 櫛又房櫛虛兮風冷師甕牖繩樞過秦論陳
 櫛古曰櫛疏檻也來東反甕牖繩樞涉甕牖繩
 樞孟康曰瓦甕為窓也壺闈賓戲及時君之
 五百九十六

壺奧應劭曰宮中門謂之闈
 宮中巷謂之壺壺苦本反
 門謂門上為高樓以望者耳樓一名譙故為美
 麗之樓為麗譙也亦呼為巢所巢車者亦於
 兵車之上為樓以望敵也
 譙巢聲相近本一物也
 譙人為北第夏侯嬰傳賜嬰比北第一師古曰
 橋曰北第北第者近北闕之第嬰最第一也
 故張衡西京賦云北第傳舍
 闕甲第當道直啓
 者入所止息前人已去後人復來轉相傳
 也又傳張戀反謂傳置之舍也其義兩通
 周昌傳呂后側耳於東箱聽師古曰正聚廬
 寢之東西室皆曰箱言似箱篋之形
 傳曾不得聚廬廬而託處焉
 廊廡寶嬰傳廊廡下師古曰廊廡
 廬而託處焉
 關外馬唐傳關以外將軍制之韋昭曰垂堂
 門中礙為關師古曰關牛列反

傳千金之子不垂堂師古曰言富人之子
 則自愛也垂堂謂坐堂外邊恐墜墮也
 又百金之子不騎衡如淳曰騎倚也衡樓
 殿邊欄楯也師古曰騎跨之耳非倚也
 汲黯傳上踞廁視郎臺東方朔傳今陛下累郎
 之如淳曰廁溷也郎臺臺恐其不高也師古曰
 郎堂下殿者室屋高大則通呼為殿耳非止天
 用屋閣室又祠閣室中如淳曰城東第相如傳
 中宮閣室閣道之有室者東第居列東
 第師古曰東第甲宅也居都亭
 帝城之東故曰東第也
 都亭古曰臨都亭師
 亭之當盧又令文君當盧師古曰賣酒之處累
 高形如鍛盧故名盧耳而俗之學老
 皆謂當盧為對溫酒火爐失其義矣
 館師古曰徒四壁立但有四壁更無資產
 間讀曰閑徒四壁立但有四壁更無資產
 六言二
 卒旨句反口
 五

閣公孫弘傳起客館開東閣以延賢人師古曰

以別於掾史官屬也前堂田蚡傳前茅茨又茅

朱雲傳且留我東閣前堂羅鍾鼓茅茨茨不

剪師古曰屋蓋曰茨奏厠動師古曰奏厠心

除蘇武傳扶輦下除師容中又幽武置大窖中

窖而空者也廣廈王吉傳廣廈之下師郵亭黃

傳郵亭鄉官師古曰郵行書舍謂傳學官何武

送文書所止處亦如今之驛館也學官傳即

之官舍也韓延壽傳修起學官師古曰學官謂

序庠之閨閣文翁傳出入閨閣師古曰學官謂

舍也重檮重檮中蘇林曰檮椽也重檮重檮中師

之殿屋重檮中蘇林曰檮椽也重檮重檮中師

古曰重檮即今之廊舍也一邊虛為兩夏者也

老撩音衡門韋玄武傳使得自安衡門之下師古

也令辟尹賞傳致令辟為郭師古曰令便坐張

傳禹見之於便坐師古曰便坐謂非正桓又寺

寢在於旁側可以延賓者也坐才臥反桓門栢

束如淳曰舊亭傳於四角面百步築上四方上

有屋屋上有柱出高丈餘有大板貫柱四出名

曰桓表縣所治夾兩邊各一桓陳宋之俗言邑

桓聲如和今猶謂之和表師古曰即華表也邑

屋郭解傳居邑屋不見敬師古曰丘亭息夫躬

丘亭師古也軒檻史丹傳天子自臨軒檻與內

傳所曰與內唯深察焉師古曰軒檻闌版也與內

習

參詳古有卷四

共

五樂堂

蘇林曰坏音反陪又音回反府第王莽傳自四輔三公薄櫨又銅薄櫨師古曰薄櫨柱上拆今所謂階也櫨音盧

右第室

北屋曰陰厦王文考門戶內曰棖闌之內劉禹錫屋

櫨曰薨何平叔欄曰櫺檻上門限曰切越前外戚門

櫨曰闌王尊門上版曰軒後曹又曰楯軒如屏廁

曰偃莊子村居曰廬落仇覽在邑曰里前食在野曰

廬上屋破漏曰蛟漏雀穿皇父門扇曰門闔羊公

門闔曰扉左屋折勢曰反宇班固庖廐曰內庖外

廐劉禹錫井欄曰幹莊秋寬敞曰間燥丙吉屋壞曰

棖棟傾落夏侯湛又曰漏罅韋溫屋中莓苔曰埃墨

主人韓文打併廁曰塗廁豫讓居弊曰傾椅枝柱而

已楊震宅大曰連里竟街楊震曹節堂室退曰奧

突之內荀非出水溝曰央瀆荀正貧居曰蓬

室列四大居曰廣厦隩室列子窓曰白間何晏家室中

曰曲房隱間之中劉安招侈居曰文棖華梁七

又曰厦屋華屏左思宅大曰并疆兼巷上都堂

又曰厦屋華屏魏都宅大曰并疆兼巷上都堂

室曰幽堂明室

張景陽七命

淘井曰改水

續後劉儀志

牕

曰疏寮

選平賦

又曰櫳

七命

又曰綺寮

左思魏都賦

又曰

疏

干文考綺疏

居室深曰重閨幽闈

上

青飾牕曰青

瑱

上

對安牕曰房櫳對梲

上

木不刻曰木無彫

鏤

上

土不文飾曰土無締綿

上音題

重簷曰重霽

小牕隙曰料炭

潘岳

野居曰荆扉槿籬

選沈休文

堂

曰椒堂

楚辭取香意

壁曰蓀壁

上

造草屋曰作藁蓋

庶

張圃

風土可居曰田地善可家

陸賈

居好宅地曰

成此宅相

魏舒居外家宅

東西廂曰个

左

塞治廁曰溫

廁

儀禮上隸人

階前曰堂除

考工記

僻室曰持室

莊疏四

右居室堂宇

呼人宅曰甲第

左思

呼守帥門牆曰旌

選十又

曰棨戟

荆州先賢傳

又曰旌戟之嚴

沈下賢

門所施行

馬曰楛枒

周禮

客位曰謁舍

陸績

呼人室屋曰葯房

選

又曰綺室

宦者論

行廊曰環除

李翺

堂下周屋曰

廡

文說

冬火閣曰溫房

何晏

夜室曰燭房

月賦

僦屋居

曰賃廡

梁鴻

階級曰城

夏侯湛

延客之館曰代舍

出入門下曰忝迹門牆

杜牧

右門牆館舍

高樓曰陽榭王文臺榭曰層臺累榭楚辭玉臺館

曰崇臺間館班固雄以崇樓閣等曰重樓疏堂

荀子賦篇又曰崇臺複閣何晏又曰高樓飛觀王延壽

輕作又曰華閣飛陛曹植又曰延樓棧道淮南本經高

榭曰曉榭七命樓閣之製曰懸棟飛閣漢武故事樓之

用曰俯窺俛眺鮑昭登高而挿衣曰扱衽運命論

臺曰閣爾雅堂樓閣邊小屋曰移上池禦曰波籩

蔡亭子曰子亭李白崔彥室無四壁曰皇胡分

派出水曰枝流列子園館中路曰蘭路宋謝園館

中塵曰芳塵上

右樓觀臺閣

椽曰椳長門賦又曰椽班固兩鄰又曰桷何平短

椽曰禁楠上椽頭曰璫文相如邪相撐柱之柱曰

游樹長門賦梁上短柱曰栴平叔蘭栴文柱曰楹

前五行柱頭曰構王文考構柱根曰跋何平梁上

柱曰浮柱王文考又曰雲塗上角梁下承柱木曰

轅何平屋梁曰極前郊角梁曰陽馬何平重梁

一百零七
五樂堂

曰雙枚上曲短梁曰檝櫨上屋下重梁曰懸棟

王文秀重斗曰層櫨王文承拱之木曰枓何平

又曰欒上重拱曰曲枓王文枓拱曰桁梧何平

斗上橫木曰枋王文又手曰枝撐上又曰稅上

稅連簷曰椳栒何平兩重牽曰重桴上鈎欄上

木曰楯上鈎欄中斜方子曰鈎錯矩成上耐重

子曰胡人上藩籬曰儲胥楊雄屏牆曰蕭牆谷軌

曰瓴甃長門大瓦曰甃瓦武五打牆板曰板榦

左木有脂濕曰液構人間木心旋裂曰軸解莊

石礫曰填班固兩都賦又曰玉舄何平屋之四

阿曰翼賦多牽椽曰增桴重棼平子搏風曰榮

楊雄柱曰負棟之柱杜牧椽曰架梁之椽上書欄檻

曰直欄曲檻上柏木黃心者曰黃腸光武伐山

曰訪山求材上書棟楹曰傑材巨楹上書梁楹

曰文梁勁桷上理木之器曰儻左思書木蠹曰

蝓蠹李德裕諸侯牆曰疏杼尚書不華飾椽曰不

作之椽新論華桷曰磨龍之桷上書栢檻曰繡栢

鏤檻梁王書椳椳曰雲椳藻稅靈光書梁柱曰

虬柱虹梁梁王書花墀曰文墀擊虞決屋棟曰

甍任

右棟梁榱桷

遷戶籍曰徙名數于某孔光某地名鄰郡曰與某州

里比郡孔融居至近曰相去步武藏洪同里曰居止

接近向秀思舊賦並里門曰比落姜詩妻並屋居曰比

宇仇香隣居之幸曰冀宵燭之末光選二擇鄰曰

惟鄰是卜左又曰先定鄰物理得賢鄰曰里上

仁之所廬班固又曰鄰德上鄰居曰連牆列子又

曰接屋接家楊雄逐貧文鄰家存問曰善鄰相勞望

儀使還書不欲煩里中衆人曰敢煩里旅晏子

右鄉鄰里巷

城臺始造曰築羊公修造止繕故曰新上修造有

所增益曰作上畫圖揀日曰草圖練李白繕造曰

凝土度木皇父又曰慮材鳩傭上補修曰繕完

左謂地長闊曰廣袤若干前西又曰延柔若干

淵王子修造器用曰昇輦畚鍤之器禹錫監修曰護

作鮑宣仰泥曰墜楊雄堅執用泥甃曰操鏝韓文用

三百全修梓上句卷四

鐵杵築曰隱以金椎賈盛具般物之具曰畚輦

左音本作井曰造泉莊子欲荆造曰召匠計之

李文修建治地曰帶高增下王莽造屋成曰蓋構

成上修飾曰斧藻王元泥作曰圻者韓子修造上

應星曰上憲紫脈上子史反修造計度曰審

量日力何斤斧曰剖刷左思魏都上居曲尺墨

斗曰鈎繩上度視建修曰審曲面勢平子如所

計料曰如某之素左某所計修造計人功曰計

徒庸左相定取土方面曰物土方上又曰程土

物上料日月曰量事期左計料用曰慮材用上

料人糧食曰書糒糧上量溝渠曰仞溝洫上仞

書屋宇曰釘頭瓦縫杜牧修造工巧曰鈎心鬪角

上修造事曰甫築平子計修造曰校計繕修之費

後郎妄修造曰消功單賄上助其役曰願加一

力新計料曰量功命日左謀監修曰度有司上

均板木曰平版輪上均器用曰稱畚築上以索

束築版曰縮版詩以藁聚土曰林上傳土曰度

上督役事之鼓名曰鼗

右繕造修建

塗曰填左塗畫匠曰設色之工考工記丹曰彤前趙

后漆曰髹上塗技曰飾以綺畫丹飾之屬侯覽白

塗若泥之曰堊堊之域後西彩制之狀曰霞駮雲

蔚王延壽彩畫之曰布藻垂文琴賦又曰績椽藻櫨

杜蛤粉曰蜃灰考工記堊飾之蛤粉曰白盛上柱

黃色曰黈穀梁柱墨色曰黝堊上空青曰青艘相

艘鳥赤土曰赭音者白土曰堊後西域染黃之

木曰黃礫上支子曰鮮支上烟支曰卮貨畫色

曰丹青素堊呂強丹砂曰丹荀王論其色白曰

皓然疑乎雪列子赤白曰頰素張景陽染綠草

曰蠶草前百官染大赤草曰舊葭左

右塗技顏色

旅寓類凡四篇

左腴

羈旅

漢雋

次舍

書敘

羈旅行李 郵舍邸店

羈旅

莊二十二羈旅之臣羈寄也弛擔又弛於

去離也去其負擔奔走逆旅倍二保於逆改館

之勞而得息肩於此館穀館穀館舍也食楚軍

更其舍館加以禮貌館穀館舍也食楚軍

日穀三遽傳車猶今之使遽告于鄭行李之往來

又行李之往來而共乘驛文十六楚子乘驛會

其乏困謂使人也中車主車之致館弓聘于

中車脂轄官肅三十中車主車之致館弓聘于

晉致館辭曰寡君命下臣來繼舊乘遽而乘遽

好合使成臣之祿也敢辱大館乘遽而乘遽

傳車驛馬也乘車轍馬跡昭十二昔穆王欲肆

遽欲速至也昭十二昔穆王欲肆

必有車轍除館昭十三將為子除舍哀八吳師

馬跡焉除館昭十三將為子除舍哀八吳師

進舍于五梧明日舍次又遂次于泗上傳遽哀

于蠶屋一宿為舍次又遂次于泗上傳遽哀

十一群臣將傳遽以告寡

君傳音轉猶今言馳驛也

右羈旅

次舍吳王傳治次舍須大王師休舍高紀欲上

師古曰舍息也於殿中休通行又足下通卻行

息也一曰舍謂屋舍也通行又足下通卻行

又迎門卻行師古行前又令一人行前師古跳

又羽圍成臯漢王跳史記作逃晉灼比至又自

曰跳獨出意也師古曰跳徒彫反

五百零九

五樂堂

至皆亡之師古還鄉又連兵還鄉師古曰鄉讀
 曰比必寐反師古還鄉曰向還向猶言反嚮內鄉
 按堵又吏民皆按堵如故應劭曰按按次高枕
 又足下高枕而王千里張三反呂后傳使者三
 良傳君安得高枕而臥遣都吏循行如淳曰
 也三還猶今循行文紀遣都吏今督郵是也
 言三回也鄉即賜每贅聚如淳曰贅會也師古
 聚武紀縣鄉即賜每贅聚如淳曰贅會也師古
 微行期門郎及私奴客十餘人白衣袒憤單騎
 出入市里不復警蹕若苛留又流民欲入函谷
 微賤之為故曰微行若苛留又流民欲入函谷
 者勿苛留師古身自為使吳王傳廼身自為使
 曰苛細刻也臨江王榮傳榮行祖於江陵此門師古
 也行祖曰祖者送行之祭因饗飲也昔黃帝之

子壘祀好遠行而死於轉鄉李夫人傳夫人遂
 道故後人以為行神也轉鄉李夫人傳夫人遂
 言師古曰鄉讀曰逗遛元后傳畏儒逗遛當坐
 嚮轉面向裏也逗遛者師古曰逗音住又音
 豆寢尋郊祀志上始巡行郡縣寢尋於宿留
 留海上師古曰謂有所須夷逸地也宿留又
 待也宿先就反留力就反夷逸地也宿留又
 曰夷逸言竄於竭來車竭來兮狂譙又騰而狂
 蠻夷而遁逸也竭來車竭來兮狂譙又騰而狂
 狂者奔走也腰路又糾蓼叫界踏以腰路今
 師古曰音醮腰路又糾蓼叫界踏以腰路今
 師古曰音醮腰路又糾蓼叫界踏以腰路今
 腰音屈必路次比也一曰滿也必步結反馳騫
 子虛賦馳族居又族居也贏糧過秦論贏
 騫往來馳族居又族居也贏糧過秦論贏
 師古曰厮留西域傳然尚厮留其衆師古曰厮
 贏擔也厮留西域傳然尚厮留其衆師古曰厮
 五頁十一

暴露 項籍傳暴露次所 陳勝傳令廣之次所師

五反 又使者五反師古 間出 師古曰間出謂投

間隙 而亡 邸歸也 客師 介居 又獨介居河

微出 也 業行 已業行 避宅 盧縮傳有吏事避宅師

也 潛匿 安枕 曹參傳趣治行師古曰反舍師古曰還其

所居 治行 治行急修治行裝也 北首 韓信傳

也 路師古曰首謂趣 行計 陳平傳未至軍行計師

向也 首式 究反 行計 占曰行計謂於道中計師

也 行縣 周勃傳河東 杜門 王陵傳謝病免杜門

其門也 杜本 宴游 賈山傳大臣不得與 留行 陽

作 敷音同 宴游 師古曰安曰宴 留行 陽

矣 安國傳必不留行 師古曰言無所稽留不廢於行韓

矣 裝齋 謂所裝 屐步 又履步 行七十里 闌出 黯

衣 物自隨也 屐步 又履步 行七十里 闌出 黯

傳 以爲 闌出 財物 應劭曰闌安 家居 田蚡傳進

也 臣 贊曰 滯在 跳驅 劉澤傳遂跳 涉濟 霍去病

者 晉灼曰 滯在 跳驅 劉澤傳遂跳 涉濟 霍去病

里 巷未仕也 跳驅 劉澤傳遂跳 涉濟 霍去病

者 齊居 延張晏曰 淺曰涉 深曰濟 師古曰內門主

曰 內門 謂內之於門中也 家在所 張敞傳使使

召 敞師古曰就 具頓舍 師古曰頓止也 舍息也

所 居處而召之 頓舍 師古曰頓止也 舍息也

平 行 又平行 至宛城 師古曰再反 猶言

兩至質田廣明傳不至質引軍空返服虔曰質
 質信也謂 匿薄王吉傳冬則為風寒之所匿薄
 迫單外何武傳家問單外師古曰單露也 辦裝先
 也賜六月祿 婿出出之具師古曰婿出婿游也 間
 以辦裝朱博傳傳去吏間步至廷尉中師古曰婿出婿游也 間
 步古曰間步謂步行而伺間隙以去 押至息夫
 羽微重迹而押至文穎曰押音狎 橫厲陳湯傳
 習之狎師古曰押至言相因而至 橫厲橫厲烏
 孫師古曰 屏居寶嬰傳謝病屏居 間處又屏間
 厲度也 屏居師古曰屏隱也 間處又屏間
 朝師古曰 間處又屏隱也 間處又屏間
 猶言私處也

右次舍

旅行曰羸滕履躋戰國秦一 又曰負書檐囊上冬勞

旅人曰風寒偃薄選十 道途之勞曰晨風夕雪

安仁懷舊賦 旅貧曰糊口於四方左 又曰游乏資前

澤 老於為客曰為羈終世左 治行曰俶裝張平

又曰約車治裝馮 又曰辦嚴吳漢避明帝 遠差

出曰遙役上十 行曰發邁董 蹉程曰僂路上 草

行曰跋崔駰 水行曰涉上 齋糧曰挾糗裴 陸而

舟曰舍車即浮梁 旅居曰僑處賈 守令出而歸

曰還治吳 遠險路曰棧山航海顏 速行曰百

舍重繭戰國宋衛百無店舍曰舍食道傍後光武紀

急行曰晨夜兼行上謂人出入曰車馬有行色

盜將行曰發邁在近秦嘉妻書早行曰雞鳴而駕左

不敢住曰王程有限孝儀出外來曰數月於外左

右羈旅行李

遍舖曰公驛李商隱又曰驛傳義山遍角曰遍笏趙廣

漢又曰音驛義山又曰飛郵上館驛曰傳舍續漢志傳

知戀反又曰遠廬莊疏又曰官櫛晉又曰候館周禮

又曰郵亭趙孝看驛曰捉驛李喬管馬遍舖曰督郵

之役郭太急遞曰疾置劉屈遞中白事曰傳遽以

告左舖兵曰遽人晉國語當驛路曰驛道所出王雄

又曰郵傳劇道崔衍修驛舍曰繕理亭傳朱穆店曰

塵邸裴炬店居曰處迎旅之宿史急報曰密驛輕

郵簡文與李志書店舍事曰灑埽以待征旅上

右郵舍邸店

修辭指南卷第四

吳曜寫
周春刻

漢雋

器械

書敘

器皿動用 屏帳圍設

木豆謂之豆豆禮器也竹豆謂之籩籩亦禮器瓦豆謂之

登登即膏也盎謂之缶盎盆也甌甌謂之瓠瓠瓠謂之瓠斲斲謂之定斲屬斲

康瓠謂之甗甗壺也賈誼曰斲斲謂之定斲屬斲

謂之鏹鏹鏹也斛謂之隄皆古鉞綬謂之九罭九

罭魚罔也今之百囊罭是亦謂嫠婦之笱謂之

罟毛詩傳曰罟曲梁罟謂之汕今之擦罟筐謂之罩

籠也捕魚糝謂之泔今之作糝者聚積柴木於水中

鳥罟謂之羅謂羅兔罟謂之置置猶遮麋

罟謂之罟罟其毳罟謂之罽罽幕魚罟謂之罟

罟最大罟也檠謂之罟罟謂之罟罟謂之罟罟謂之罟

罟今江東云罟謂之罟罟謂之罟罟謂之罟罟謂之罟

罟今之翻車也罟謂之罟罟謂之罟罟謂之罟罟謂之罟

罟亦罟名律謂之分律管可大版謂之業業牆也繩

之謂之縮之縮者約束之詩彝罟謂之視衣

罟彝其名小罟謂之坎罟形似壺大衣梳謂之視衣

罟罟其小罟謂之坎罟形似壺大衣梳謂之視衣

罟罟其小罟謂之坎罟形似壺大衣梳謂之視衣

罟罟其小罟謂之坎罟形似壺大衣梳謂之視衣

也齊人謂之攀或曰袿衣之飾黼領謂之爆繡刺黼文緣謂之

純衣綠也祝謂之裳衣開也衣皆謂之襟交領袂謂之

裾衣後也衿謂之袴衣小佩衿謂之襖佩玉之屬執

衽謂之袪持衣上衽扱衽謂之禨扱衣上帶衣蔽前謂

之檐今蔽也婦人之褱謂之縞縞綏也綏也即今之香

交落帶繫於體因裳削幅謂之緝削殺其幅輿

革前謂之鞞以韋鞞後謂之第以韋鞞竹前謂

之禦以篋後謂之蔽以篋衣環謂之捐著車環鑣

謂之鞞馬勒載轡謂之轆車軌上環轡首謂之

革轡鞞勒見詩 飲謂之錄說物食饘謂之餲飯餲臭

搏者謂之糲飯相米者謂之粢飯中肉謂之敗

臭魚謂之餒肉爛肉曰脫剝其皮也今江東呼

魚曰斲謂削也冰脂也莊子云肌膚若冰肉謂

之羹肉臠也廣雅魚謂之鮓鮓鮓屬也見肉謂

之醢肉醬有骨者謂之髀雜骨醬康謂之蠱米皮澱

謂之塗江東呼塗鼎絕大謂之鼎最大園弁上

謂之稊鼎斂上附耳外謂之鈇鼎耳款足者謂

之鬲鼎曲鬲謂之鬻詩曰漑鬻鬻鈇也涼州璩瑞

四十五 五等堂

也詩曰鞞鞞者玉瑞玉十謂之區雙玉曰鞞羽本謂
 之翮鳥羽也一羽謂之箴十羽謂之縛百羽謂之
 緗別羽數多木謂之虞縣鐘磬之木旄謂之龍
 尾也旄牛尾也菜謂之款款者菜茹之白蓋謂之苦白茅
 呼為蓋今江東黃金謂之盪其美者謂之鏐白金謂之
 銀其美者謂之鐸此皆道金銀之別名銚金謂
 之鈇周禮曰祭五帝錫謂之釧白鐵象謂之鵠角
 謂之鬻犀謂之削木謂之劇玉謂之雕左傳曰
 工則劇之五者皆治樸之名金謂之鏤木謂之刻骨謂之切

象謂之磋玉謂之琢石謂之磨六者皆治器之名 璆琳

玉也璆琳美玉名 簡謂之畢今簡札也 不律謂之筆蜀人呼筆

為不律也語之變轉 滅謂之點以筆滅字為點 絕澤謂之銑銑即美金

言最有光澤也國語曰 金鏃翦羽謂之鏃今之鏃

是骨鏃不翦羽謂之志今之骨 弓有緣者謂之

弓緣者綴纏之 無緣者謂之弭今之角弓也 左

以金者謂之銑以蜃者謂之珧以玉者謂之珪

取其類以為名 珧小蚌 珪大尺二寸 謂之玠詩

珧珪 璋大八寸 謂之琬璋半璧 大六寸謂之宣

漢書所云肉倍好謂之璧肉邊好孔邊好倍肉謂之瑗即佩玉
瑄玉是也肉好若一謂之環孔邊適等綵綬也即佩玉
以連繫瑞玉者一染謂之線今之紅也再染謂之頰
因通謂之綵
赤三染謂之纁纁絳也青謂之葱淺青黑謂之黝黝黑
貌周禮曰陰斧謂之黼黼文畫斧邸謂之柢柢根
祀用黝牲
皆物之邸邸邸邸雕謂之琢治玉名也蓐謂之茲曰公羊傳
即底通語也
茲茲者竿謂之箄架衣篲謂之第牀版革中絕謂之
辨中斷也革中辨謂之鞞復分半也鏤鏤也刻鏤物卣
中尊也不大不小者

右釋器

冠服寶貨酒饌三部互用

素錦綢杠以白地錦纁帛纁帛絳也素陞
龍于繆畫白龍於練旒九練絳飾以組用綦組
邊維以縷用朱縷維連持之不欲令曳地緇廣
充幅長尋曰旒帛全幅八尺繼旒曰旃帛續旒末為
詩注旒首曰旌載旒於竿頭如有鈴曰旂縣鈴
頭畫蛟錯革鳥曰旗此謂合剥鳥皮毛置之竿
龍於旒
因章曰旃以帛練為旒因其文章不
復畫之周禮云通帛為旂

右旌旂

筐筥錡釜

隱三方曰筥圓曰筥奉匱沃盥

匱沃盥器也

匱沃盥器也奉匱宣三伯射王沃盥

匱寧謂

匱寧謂匱寧謂匱寧謂匱寧謂

匱也

匱也匱也匱也匱也匱也匱也匱也

匱也

匱也匱也匱也匱也匱也匱也匱也

匱也

匱也匱也匱也匱也匱也匱也匱也

匱也

匱也匱也匱也匱也匱也匱也匱也

匱也

匱也匱也匱也匱也匱也匱也匱也

匱也

匱也匱也匱也匱也匱也匱也匱也

收錐刀之末

昭六錐刀之末將盡爭之錐

昭七人有言曰

昭七人有言曰雖有挈瓶之知

昭不假器禮也

昭不假器禮也挈瓶小智

昭不假器禮也

昭不假器禮也挈瓶小智

昭不假器禮也

昭不假器禮也挈瓶小智

昭不假器禮也

昭不假器禮也挈瓶小智

昭不假器禮也

昭不假器禮也挈瓶小智

昭不假器禮也

昭不假器禮也挈瓶小智

昭不假器禮也

昭不假器禮也挈瓶小智

昭不假器禮也

昭不假器禮也挈瓶小智

昭不假器禮也

昭不假器禮也挈瓶小智

昭不假器禮也

昭不假器禮也挈瓶小智

昭不假器禮也

昭不假器禮也挈瓶小智

五

五

五

五樂堂

所以引置土石者師古曰絙索也茭賦甘泉
 字宜從竹音交又音交絙工登反賦般
 倕棄其削賦今應劭曰削曲刀也
 曲鑿也師古曰削居爾反
 周彌山師古曰罟覆車也即今幡車
 也詩雉雁于罟罟亦罟字耳罟音浮罟
 繒出織繒施師古曰繒短矢也繒生絲縷也
 繒係繒仰射高鳥謂之弋射繒音增
碓春楚元王傳使杵而春之師古曰為木杵而手春
 即今所謂步曰**輶釜**又為美盡輶釜服虔曰輶
 者耳非碓春也**輶釜**音勞輶輶也師古曰以勺
 有聲也**鬻尊**文三王傳孝王有鬻尊鄭氏**炊食**
 器淮南王傳給炊食器席蓐師古曰**積竹杖**武
 子傳道買積竹杖文**絨封**宣許后傳滿一篋絨
 穎曰合竹作杖也

篋絨趙后傳解篋絨未已師**方底**又綠縹方底
 盛書囊形若**髮漆**又殿上髮漆師古曰以漆漆
 今之筭勝耳**髮漆**物謂之髮髮許求反又許昭
 反今關東俗器物一再著漆者謂之梢漆梢即
 髮聲之轉重者髮字或作髮今關西俗云黑髮
 朱髮其音如**羽觴**康曰羽觴爵也今銷憂孟
 此兩意並通**頭尾酒削**貨殖傳質氏以酒削而鼎食師古曰
 羽翼**酒削**削謂刀劍室也謂人削而鼎食師古曰
 者主為酒刷之去其垢穢更飾**儋石**削通傳守
 令新也酒先禮反削先召反儋石
 者關卿相之位應劭曰齊人名小甕為儋受二
 斛晉灼曰石斗石也師古曰儋都濫反或曰儋
 者一人之所負擔也**束縕**又東縕乞火師古曰
 楊雄家無儋石之儲**束縕**又東縕乞火師古曰
版築黥布傳身負版築李奇**壘**韓信傳以木
 曰版牆版也築杵也

度曰以木押縛壘在度也師古曰壘薄曲周
 在謂瓶之大腹小口者也壘一政反其鼓
 傳以織薄曲為生師古也鼓刀樊會傳贊方其鼓
 曰許慎云葦曲為薄也鼓刀之時師古曰鼓
 刀謂鳴夷革為鳴夷受子胥沈之江鳴夷蓋形
 屠狗曰鳴夷康瓠賈誼傳寶康瓠今鄭氏曰康
 師古曰鳴夷康瓠瓦盆底也爾雅曰康瓠謂
 今之盛酒器也康瓠師古曰盛謂在
 之筐篋又刀筆筐篋所以盛書也師古曰盛謂在
 削室之中單極之統收乘傳單極之統斷幹也
 也盛音成單極之統收乘傳單極之統斷幹也
 盡極之統斷幹也統之統皆音鯁契口計
 契傷也師古曰晉說近之統皆音鯁契口計
 反寔數四方朔傳是寔數也蘇林曰寔數鈎灌
 物戴於頭者則以寔數薦之今賣白團餅人飲
 所用者是也寔音貧寔之寔數音數錢之數飲

器張騫傳破月氏王以其頭為飲器韋昭曰飲
 器枰榼也晉灼曰飲器虎子屬也師古曰韋
 云枰榼晉云虎子皆非也枰榼即今之偏榼所
 以盛酒非用飲者也虎子藜器所以澆便者也
 枰音叩杖又見叩竹杖臣贊曰叩山服匿蘇武
 武服匿穹廬孟康曰服匿如鬯小口大腹方底
 用受酒酪晉灼曰河東北界人呼小石鬯受二
 斗所曰燼火又置燼火師古曰燼謂聚火掘具
 服匿燼火無焱也燼於云反焱代燿及掘具
 劍雋不疑傳冠進賢冠帶櫛具劍晉灼曰古長
 花初生水數時今大劍環玦又佩環玦師古曰
 木首其狀似此櫛音磊環玦又佩環玦師古曰
 佩之玦也帶環盧壘趙廣漢傳度索私屠酤推
 而及著玉佩也盧壘破盧壘師古曰盧所以屠
 壘壘所以銛箭今盛錢臧瓶為銛箭師古曰銛若
 盛酒也銛箭今盛錢臧瓶為銛箭師古曰銛若

可出或鉤或箭皆為此制而用便面張敞傳自
 受書令投於其中也箭音同以便面拊
 焉師古曰便面所以障面蓋扇之類也不欲見
 人以此自障則得其便故曰便面亦曰屏面
 靈壽杖孔光傳賜太師靈壽杖服虔曰靈壽木
 尺圍三四寸自然合似竹有枝節長不過八九
 於杖制不須削治也警瓦楊雄傳吾恐後人用
 音節小籛幸賢傳遺子黃金滿籛不如一經如
 說文解字云籛籛也揚雄傳方言云陳楚許氏
 宋魏之間謂箬為籛然則筐籠之屬是也琫
 王莽傳場琫琫孟康曰琫玉名佩刀之飾彝器
 上曰琫下曰琫師古曰琫布孔反琫音必彝器
 又官司彝器師古曰祭宗廟酒彝也周禮鬲
 有六彝彝法也言器有彝法象之貌耳鬲
 匈奴傳多齎鬲銀箠炭重不可勝比疎又上比
 師古曰鍍釜之大口者也鬲音富
 師古曰鍍釜之大口者也鬲音富

曰翦髮之飾也以徑路留犁又升
 金為之比頓窾反徑路留犁
 應劭曰徑路匈奴寶刀也留犁飯七也

右器械

燕居所用器曰燕器王制竹器曰篚論食無茵牀
 曰簣牀後表牀席間曰牀第之曲選二蒲席曰
 莞蕝秋興賦土有底曰囊趙充無底曰橐上盛
 酒偏提曰裨榼張騫枹音聲扇曰輕箠安仁秋興賦
 近身要用物曰便身之物江革大鼎曰函牛之鼎
 淮南說言澠便藝器曰獸子張騫又曰虎子後獻小罌

曰甌揚雄傳瓶縣曰吏陳尊吏井甃曰甃上浪

反井索曰纏衛上索曰組前地備火甕之類曰

瑩左又曰水器上馬鞭曰馬箠陳小兒戲具曰

泥車瓦狗符王蒲蕪曰藉藁王行齋長柄笠曰檐

簦虞陶器不中曰髻墾薛暴考工記一刮二刀

劍生澀曰凝塵澀金張唾盂曰唾壺獻記鏡匣

曰奩後陰累土以居酒甕曰盧孔氈曰毛席後

域又曰毳毼上上它闕反下音登大燈盞曰缸

鞍架曰轆平子京京扇治袋曰排囊淮南

諸資用曰生活之具杜諸器用曰餅缶七匙上

用所須曰鹽酪膏薪之品上瓦器曰甗甗楚質

素器曰陶素子建武鏡名曰金炯上又曰壽光

先生上葦器圓曰簟公方曰筍上奇巧扇名曰

莫難扇陸翹鄴浴牀曰招廣牀輶曰簣說牀前

木曰杠上竹席曰筵上

右器皿動用

盛治具曰盛帷帳共具史荆燕設帷席曰張坐

臥王陳設曰帷帳具置前五隔夜排設了曰宿

置

王元長

帳設徧曰裒以藻繡

班東都賦裒於業反

又曰絡

以編連

上裒纏絡繞也

牀榻曰文施

得夢

承塵曰朱塵

選十

衆物曰簾鑪茵奕

得夢

垂簾曰縣簿莊子燈曰

朱火

傳毅張茂先詩

綵作臺闕曰繒臺

李蔚

旋作幸

處宮殿曰帷宮帳殿

信便

行幕曰步幃

石崇

官就帷

帳等曰百官並共

何武

列帳惟相連曰延帳接枒

顏延年

旋絞亭幄曰離榭修幕

宋玉招魂

燈油曰蘭膏

張茂先詩

帷曰辟帷

楚詞

侈陳設曰柱檻衣以綈錦董賢

無足曰燈

呂靜韻集足為擎燈

有足曰錠

上

華燈曰金羊

燈

後李尤銘金羊載擢

最華帳曰甲帳

漢武故事

次帳曰乙

帳

上自居

枕曰角枕

詩

奇枕材曰瓌材

後張絃賦

奇枕

曰長生之枕

梁元帝啓

盛供具曰華蓐繡幃

七喻

大燭

曰賁燭

禮周

供具曰具幄幕器用

左

右圖畫屏障

舟車類

凡四篇

左腴

挾輈

漢雋

車兩

書敘

車輿乘載 舟船帆席

挾輈

隱十一穎考叔挾輈以走

錫鸞和鈴

錫在馬額鸞在鑣和在衡

鈴在旂動皆有聲錫音揚

魚軒

軒車以魚皮為

蕩公

公懼變色謂蕩搖桓公之舟也

鞅鞞

在後日鞞言駕乘修備鞞音顯鞞音寅去

載燧

文十命夙駕載燧燧謂命諸侯從田者

濟河焚舟

焚舟示必死不復濟

夙駕

夙駕夙駕於車載燧以備取火之用

宣四伯芬射三汰輈及鼓跗著於丁寧以貫笠

鞞汰過也輈車輈箭過車輈上也汰輈音太周

笠鞞音南輈言不欲戰乃回軍南輈

望塵又使輈車逆之潘

樓車宣十五登諸樓車

繁纓成

寓乘

輦重

輓推

具舟

輦重

輦重

輦重

輦重

輦重

輦重

者或輓之或推之欲無入得乎前牽襄二
 為輓後送為推輓音晚推叶雷反超乘
 鞅請驂乘持帶遂超乘右撫劍左援帶命驅之
 出僕請鞅日之公宣子逆諸階執其手賂之以
 曲沃超也戕舟發梁襄二十八陳無宇濟水而戕
 跳上也戕梁使不得救澤可以鑑又慶封獻車於季
 其橋梁使不得救澤可以鑑武子美澤可以鑑
 難也戕在羊反驂乘昭二十初齊豹見宗
 展莊叔見之日車甚也驂乘魯於公孟為驂乘焉
 澤人必瘁宜其亡也乘驅又公聞亂乘驅自貳車
 乘去乘驅又公聞亂乘驅自貳車又使華寅乘
 聲乘驅又公聞亂乘驅自貳車又使華寅乘
 也焚衝定八公侵齊攻廩丘之郭主人馬褐
 濡馬褐以救之馬褐葱靈定九盡借邑人之車
 馬衣也今俗云護衣葱靈定九盡借邑人之車
 載葱靈寢於其中而犀軒而先歸之犀軒與直蓋
 逃謂輜車有障蔽者犀軒而先歸之犀軒與直蓋

也素車僕馬哀二素車僕馬無入于
 兆謂載柩之喪車也

右挾輈

車兩貨殖傳牛車千兩師古曰一乘曰一轉轂
 又轉轂百數師古曰轉轂乘傳高紀乘傳諸維
 謂以車載物而逐利者乘傳陽如淳曰律四
 馬高足為置傳四馬中足為馳傳四馬下足為
 乘傳一馬三馬為輶傳急者乘一乘傳師古曰
 傳者若今之驛古者以車謂之傳車冠蓋相望
 其後又單置馬謂之驛騎傳張戀反冠蓋相望
 結轍於道文紀故遣使者冠蓋相望結轍於道
 傳置又給傳置師古曰傳張戀反軫獵車宣
 太僕以軫獵車奉迎曾孫李奇曰軫獵車輕車
 也師古曰時未備天子車駕故且取其輕便耳

駮乘 元紀令宋昌駮乘師古曰乘車之法尊者

傾側是以戎事則稱車右其餘則曰**一封** 駮傳

駮乘駮者三也蓋取三人為名義耳一**一封** 駮傳

平紀在所為駕一封駮傳如淳曰律諸當乘傳

及發駕置傳者皆持尺五寸木傳信封以御史

大夫印章其乘傳參封之參三也有期會累封

兩端各兩封凡四封也乘置馳傳五封之兩端

各二中央一也駮傳兩馬再封之一馬**立駮** 併

一**一封** 也師古曰以一馬駕駮車而乘傳**立駮** 併

馬 又四輔公卿大夫博士郎吏家屬皆以禮娶

併馬驪駕也師古曰併步鼎反**軒中** 武衛后傳軒中得幸師古

古曰併步鼎反**軒中** 武衛后傳軒中得幸師古

者**輿** 禮樂志象輿儀如淳曰輿僕人**箭輪** 五

志匹馬箭輪無反者師古曰**輶車** 食貨志筭輶車師

古曰箭隻也箭居宜反**輶車** 古曰輶小車也輶

弋昭**乘堅策肥** 又乘堅策肥履絲曳**皇車** 幽輅

校獵賦皇車幽輅光純天地師**扶** 轂又齊桓曾

古曰幽輅車聲也輅一輅反**扶** 轂又齊桓曾

轂**回軫** 還衡又因回軫還衡背阿房反未央師

望舒彌轡又望舒彌轡翼乎徐至於上蘭師古

歛轡徐行故假望舒發朝盈兮服虔曰發朝於平

為言耳彌莫爾反**發朝** 盈兮服虔曰發朝於平

故云發朝**方軌** 橫驚賓戲侯伯方軌戰國橫驚

踞鞞張良傳下**廐** 置田儉傳至尸鄉廐置臣瓚

五音九

修梓音南卷五

五

五

馮軾者言但安坐乘廣柳車季布傳置廣柳車
 車而游說不用兵衆喪車也此為載以歸重古曰重輜重也按轡亞
 喪車使人不知耳天子為動改容式車者謂俛身
 傳天子乃式車又天子為動改容式車者謂俛身
 按轡徐行乃式車又天子為動改容式車者謂俛身
 撫式以禮敬人騎馳車驚東西車驚西北蒲輪
 式車前橫木也騎馳車驚東西車驚西北蒲輪
 枚乘傳以安車蒲輪徵乘輜重韓安國傳主擊
 師古曰蒲輪以安車蒲輪徵乘輜重韓安國傳主擊
 衣車也重謂載重物車也接軫相如傳羌夷接
 故行之以資總曰輜重也接軫相如傳羌夷接
 後橫街檠又時有街檠之變張揖曰街馬勒街
 木或斷鉤心或出則安車古曰安車坐乘之車也
 傾敗以傷人也安車古曰安車坐乘之車也
 後漢輿服志云公列侯安車朱班輪倚鹿較伏
 熊軾阜蓋倚鹿較者畫立鹿於車之前備藩外

也伏熊軾者車前橫輿轎嚴助傳輿轎而踰領
 軾為伏熊之形也輿轎嚴助傳輿轎而踰領
 過領戲車日戲車若今之弄車之技厨車劉屈
 耳屈釐厨車以狗師騎置李陵傳因騎置以聞
 載曰厨車載食之車騎置李陵傳因騎置以聞
 也小馬車霍光傳召皇太后御小馬車張晏曰
 下馬高三趣駕朱博傳告外趣駕藩車陳遵傳
 尺以駕輦趣駕朱博傳告外趣駕藩車陳遵傳
 師古曰藩車車縣車薛廣德傳縣其安車傳子
 之有扉蔽者縣車薛廣德傳縣其安車傳子
 以示榮幸也致仕轂擊匈奴傳辨者轂擊於外
 縣車蓋亦古法轂擊匈奴傳辨者轂擊於外
 馳其轂綠車舍日碑傳使侍幸綠車載送衛尉
 相擊也綠車舍日碑傳使侍幸綠車載送衛尉
 召載皇孫今遺涉歸以皇孫車載之寵之也晉
 灼曰漢注綠車名皇孫車太子有子乘以從

戈船武紀戈船將軍張晏曰越人於水中負人
 名臣贊曰伍子胥書有戈船以載于戈因謂之
 之戈船師古曰以樓船之例言之張說近是
 艦又舳舻千里李斐曰舳船前後持柁處也
 絕也師古曰舳音虛儀船項籍傳烏江亭長儀船待
 音軸音虛儀船項籍傳烏江亭長儀船待
 方人謂整船文鷁子虛賦浮文鷁張揖曰鷁水
 向岸曰儀文鷁子虛賦浮文鷁張揖曰鷁水
 曰龍舟文首旌柁又揚旌柁張揖曰析羽為旌
 天子之乘也旌柁又揚旌柁張揖曰析羽為旌
 音扁舟孟康曰特舟也方船鄴食其傳方船
 也併刺船而佐刺船還舟鄒陽傳還舟青陽張維
 也併刺船而佐刺船還舟鄒陽傳還舟青陽張維
 楫費詒傳度江河亡維楫師古曰維濯船鄧通
 所以擊船楫費詒傳度江河亡維楫師古曰維濯船鄧通

濯船為黃頭郎師古曰濯讀曰擢擊擢嚴助傳水

右車兩

車曰轉轂史平車轅曰輈思玄車軛曰胸左車
 轍曰車通史天官避車轄曰軼騷車頭曰轄田
 以脂膏車曰豨膏棘軸家車上物曰茵馮潘安
 成數車曰兼兩選二婦人所乘車曰版輿仁賦
 呼人軒車曰文軒崔駰使者車曰翹車選二又
 曰輕車曰輪車八選轎子曰輿轎助嚴主車卒曰廝
 輿之卒上車至小曰車如雞棲陳蕃樊車馬曰駑

馬稜車

列四

裝車曰朱丹其轂

解朝

車柅曰楮

平西子都

並車曰連楯

上

又曰方轆接軫

上

車飾色曰縹

軛紺轅

潘岳

併車般載曰輦馬驪馬

寇恂

並駕曰潘

夏方駕

上

牛車曰乘堅驅駿

劉孝儀

車油器曰輶

史記緩行車曰輕輿安轡

左思吳都

右車輿乘載

吳船曰餘皇

馬融

船有窓曰舫船

選謝瞻

泛舟曰浮

文鷁

相如

呼人舟曰鷁首

上

併兩船曰方船

爾雅

又

曰艚

選二十五

舟度曰旂

李南

船纜曰絳

何干絳

舟曰

行艦

謝瞻音虛

舟楫曰柁

上

船頭曰艦

選江賦

舟尾

曰軸

上

行舟曰發櫂

上

上水曰迎流

沈亞之

檣上

胡人曰五兩

江賦

帆柱曰檣

上

整船向岸曰檣

項羽

絕儀

音蟻

好船曰犀舟勁檝

張衡

積數數船曰若干丈

殖貨

主

用楫及洗船人曰楫濯士

劉屈

船上插羽

曰旌

上

施曰柁

上

大可

並小舟曰連舫

舟馬

融

舫渠

恭反

總言舟曰越舫蜀艇

淮南

行船順風曰逢

善風

後域西

桂帆繩曰長綃

綃所

行舟所用曰桂

櫂蘭棹

上棹亦

叩船舷

曰鼓棹

屈平

船曰三翼

張景陽七命行舟人曰淵客榜人孟上榜補孟反又曰篙工

楫師吳都大舟曰弘舸巨艦上並船曰連軸接

艦上舟楫曰艦棹連纜舟宿止曰棲薄上引王

侯舟大夫職曰擁鍾鍾說苑又縣令之職曰帆

桴上王侯舟曰青翰之舟上船上重屋曰飛廬

文說船上侯望屋曰翟室上江中舟曰艤說文艤音禮

右舟船帆席

修辭指南卷第五

吳曜寫
李顯刻

