

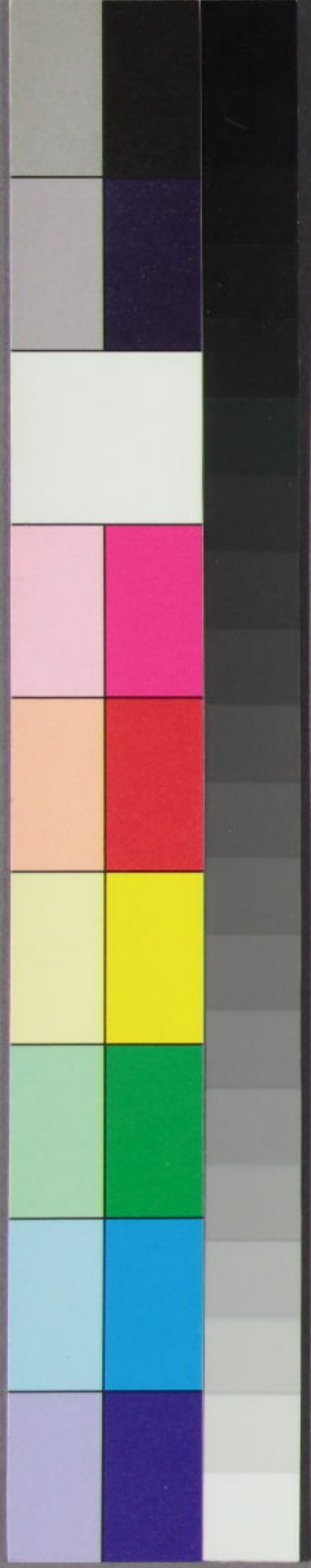
東岳集

甲

錦溪錄

廿二

~16
2432
4



2432
12-4



東岳先生集卷之十

錦溪錄



萬曆三十九年辛亥九月十二日戊申
 除錦山郡守十月十二日戊寅拜辭而
 行時大夫人隨仲兄氏赴石城縣仲氏
 輒見罷仍留公州利仁驛以待故遂如
 利仁奉大夫人乃以是月二十日丙戌
 到郡癸丑十月十七日移授慶州府尹
 十一月十四日戊辰發錦山赴慶州在
 郡凡二十有七月七百六十二日

九月十二日仲氏宰石縣下考狀啓到京
是日余拜錦州

仲也縣初罷季兮州又除一家分得喪百事屬
盈虛詐復按金印猶堪導拔輿只應錦江更坐
笑未閑居是年春自潭府還京城

十月十二日拜辭闕下行出京城而作

府亦非異郡豈沉是身於世本無心肯甘只欲
供晨夕行止何能較尺尋錦水隔畿官堦迥華
山連蘄禁闈深出城却笑人如鴈春北秋南突
未黔是年春念日潭乘官而歸今又赴錦則

知余嘗為洪非乃收也牧而後三初非為榮
府而後郡又何較焉古入為親屈故蘇少云

沙坪院

日暮漢江遠南山那可望十年身作客京國是
他鄉

題鄭叅判野居在果川縣

亞卿拋紱冕昭代卧林丘道自行藏得官非老
病休寒暄隱喬木落鴈集平洲五馬湖南路空
懷歲暮愁

過鄭叅判郊居宿良才驛翌朝叅判送酒
見明戲書以謝

曉月初沉雪滿天驛亭孤坐聳吟肩一壺十里
煩相問谷口風流倒謫仙

良才驛口占

白首南征客何年又北歸郵亭風雪夜獨宿夢
天扉

十月十三日板橋道中

雅意在石壑北山歸夢長何言一年內重踏板
橋霜

十月十五日譙樓山愁歌院過天安郡宿
青州德坪店

朔雪南歸路春風北去時可憐人與鴈一歲兩
相隨

錦江舟中

北望君臣義南采母子情秦川何處在日落錦
江城時大夫入赴石縣仲氏罷而余得
錦郡因駐利仁驛吏家以待余行

十月十六日午憇公州弓院夕次利仁驛
翌日黎明與仲氏奉大夫夫人而行

策馬公山路昏投古驛村兄離縣壤小茅赴郡
班尊剝得慈親喜那非 聖主恩鷄鳴促官吏
跋涉未須論

蘇掌令子實挽詞

益州曾識是眉山憶宰潭城約錦還今日吾仍
赴湖外故人何遽隔冥間百年高誼金蘭契一
代清名玉筍班直到皇華亭下待丹旌無恙就
鄉關

任叅奉寬甫挽詞

少小清詩跨建安龍門中歲困泥蟠危時擬借
朱雲劍直道羞彈貢禹冠短碣應須貞曜謚明
旌却是廣文官終知左海儒林傳雅操高名兩
不刊

白首文園令才名五十春
稊康偏性嬾彭澤本
家貧述作齊梁體風流晉宋人
漳濱空玉折無
路問蒼旻

昔聞高李董今日是吾徒
早結吟詩社頻過賣
酒壚斯人忽淪沒何地更招呼
宇宙殘生在終
當勉撫孤

張望青坡路尋君幾度過
詎知朝露迫常恨暮
雲賒雪月杯頻舉鶯花句續哦
銅魚阻執紼淚
盡錦江涯

十月十七日宿尼山縣戲書壁上反白樂

天太半主人非之句

冬日南中路春風北上身所經皆舊店一一主人親

十月十八日宿連山十九日次珍山

連山昨宿湖西縣珍山即到湖南郡隔嶺翻添去國愁湖南是遠湖西近

如何到得珍山喜喜說珍山接錦山身又一麾遲五考忙來只是要忙還

十月二十日入錦山郡作

命新州號說高麗叅政榮生畫錦時郡乃高麗進禮縣忠

烈王時縣人金佳化元朝為遼陽行省叅政有

功本國及歸鄉王嘉之陞縣為錦州以旌畫錦

之郡本濟疆傳進乃進郡本百濟縣并羅代廢尸

伊富利廢縣在郡東南二十里本百濟豆尸伊

屬邑高麗改名富利縣新羅改稱伊城縣為本郡

置監務後遷屬本郡栗亭治隱先賢里尹貞

諱再澤號栗亭知錦州時先生娶本州人申勉之

女舊居在郡東直學監門孝子碑麗朝人韓皦高

七里許乃樂谷直學監門孝子碑麗朝人韓皦高

提學有孝行立碑旌門碑在郡治內監軍散子碑

碑在郡南十五里草荒峽一區多古蹟兩峯忠

血最堪悲皆以義兵將戰死郡地

地屬湖南峽最深重岡環峙石嶇欽秋霜早落

東岳集卷之十一

春常冷曉旭遲晷夕易陰色吏癡頑如野鹿公
庭閒寂但山禽更堪亂後遺氓少戰鬼黃昏哭
野林

翠嶠層巔路屈蟠郊原忽闢郡疆寬山聯嶺右
下重嶂水注湖西百折灘土俗峽中偏朴畧民
居兵後揔燒殘平生濟代安人策日暮官樓獨
凭闌

濟原察訪徐希景推以絕句十首乾魚三
十尾見問次其韻而謝之

卅尾嘉魚十首詩誰言厚意至如斯新知堪樂

須頻訪雪霽寒烟鎖澗湄

百年顏面替新詩揚敬終當說項斯直欲抱琴

乘月去驛樓蕭洒枕溪湄余與察訪未嘗相見而察方聞余來先以

詩見問

徐家高士冠南州晚起為官困傳郵會者明經

如拾芥春風得意步瀛洲察訪世居靈岩已卯接進士時中鄉試方

讀經書故云

錦溪南國是名州一半山川屬古郵待得月明
携酒去小舟相訪艤沙洲

題安城倉

安城所郡之社倉也在郡東南九十餘里與嶺南右道居昌安陰等縣接壤分疆崇岡峭豎疊嶂環擁山谷深邃道里幽險中有原野平曠夷衍田多灌溉罕水旱之災民務農桑無東餒之患土沃而稅輕境閒而俗淳實湖嶺之間一奧區也橫川里又在倉東北三十里許地皆一伏洞益僻民益朴世未嘗知焉

一宿安城杜雲山遶四隣谷名疑子午村姓認朱陳俗不衣裳古徭平畎畝新橫川里更僻真

作避秦民

四塞千重巘中開石里郊水田皆種稻山店半編茅異服同于越淳風近有巢向來輿地錄遺俗未曾鈔

召爾津道中遇雪

暝雪漫山萬壑平緣崖一徑凍崢嶸寒雲出洞分峯影老木號風雜澗聲溪店閉時孤犬吠野橋崩處亂鴉鳴官僮不解搜新句恠我空林信馬行

寄酬正字姪用錦江韻

峽郡孤臣淚江鄉久客情 聖朝俱失路終憶

漢陽城江時寓驪

歲晏飄零日詩來 九客情那堪回白首雨雪暗

山城

題雙檜堂用故洪舍人韻

堂在進樂山下乃古萬德寺也栗亭先生布衣時嘗讀書于此庭前有兩古檜蒼翠參天世傳先生所手植鄉人慕先生遺德將以寺為書院以祠先生故號曰雙檜堂前數年檜為山火所燒今只

有一株可歎也已

老檜千年對石屏蒼髯不逐雪霜零鄉閭敬自逾齊社子弟佳仍比謝庭厚土蟠根知種德名卿奕葉在傳經好開新館栖多士人傑從來出地靈

哭蘇子實墓

泉塗初閉吊賓辭寂寞靈車返舊扉日暮無人設虞祭寡妻携子哭虛幃

衡門寂寂竹林疎道是蘇仙舊草廬衝雪遠來驅馬過獨尋新墓入丘墟子實舊宅在益山郡治之內墓在宅後只

龍

亂山冰雪覆荒榛下馬新阡酌故人不必隣家
解吹笛夕陽搔首淚盈巾

奉次石陽正灘隱見寄之韻

愛君心迹自雙清東閣何時倒屣迎麴嶺橫

兩湖界麴時乃大嶺也錦川流過西連山縣東南兩邑之界

古公城錦溪之源西出於進樂山流下郡治東

破直瀆催狂駕共尋梅逕看春生錦江州之舊遊已作參差夢新什偏添感慨情臘

高臺木落暮江清曾把琴樽一笑迎公子筆欺

蕭協律使君詩愧謝宣城湖鄉憔悴增羈恨峽

路間關損宦情明月忽投風雪夜不堪微俸誤

浮生右谷臺山勝會之句是歲仲秋余邀月沙

仙巖龜川別業難隱正遊于廣津上

仙子何年遊此巖斷崖臨水碧巉巖高臺石磴

鎖苔蘚落日天風鳴檜杉三縣晚山螺擁髻一

川寒月鏡開函杖藜登眺獨長嘯誰識使君還

不凡

寄贈咸鏡道李德餘倅都事

東谷集卷之十

九

臘月湖天雪遙知滿塞州風沙六鎮路鼓角五
營樓以我昔年事為君今日愁關山幾千里行
復弊貂裘

郡齋對雪奉寄石陽正灘隱

野雪連朝落溪風徹夜號鳥翻瓊樹冷雲散玉
峯高歲晏思公子憂來誦楚騷無因共心賞西
望首徒搔
日仄雲陰重風回雪片踈驚猶吠籬落餓雀啄
堦除邑僻無公務城荒似野居寒齋坐幽寂且
讀道人書

十二月二十二日大雪

昨日漫天雪湖南見未曾壓郊迷失徑堆壑聳
成層本說蝗蟲辟應知瘴霧澄官齋寒不厭此
喜共藜蒸

臘雪朝初落陰雲夜未收寒知蝗子蟄潤見麥
苗抽久驗豐年瑞差寬長吏憂晴窓試呵筆不
是效枚鄒

郡齋雪後晚眺

小村鳥去扉皆掩古剝僧回逕不分山雪乍晴
溪樹暝一邊殘照一邊雲

東坡集卷之十
郊行馬上即事

烟生野店鴉歸早
逕入溪橋馬度遲
雪後平原人不見
亂峯相映夕陽時

郡齋歲暮書懷

鵬程直上擬扶搖
十載魚符五繫腰
輔相三朝晉王導
封侯萬里漢班超
簿書日月英雄老
湖嶺風雲郡國遙
蓮鐔有時鳴玉押
氣衝星斗未全銷

除日

荏苒流年暮蒼茫
落日昏唐虞幾甲子
稷契此

乾坤身老空看鏡
途窮未叫闔竹符
荒峽內只欲問桃源

除夜

古城重嶺擁虛館
小燈懸入郡才三月
離鄉忽一年
清文慙鳳閣
壯畧笑龍泉
蓬鬢搔全短
還催拓酒傳

除夜次徐察訪景推韻

殘生年又改
痛哭計俱虛
短角悲山郭
孤燈夢玉除
愁同張太史
病比沈尚書
要解淵明印
春江學豫且

壬子元日

去年元日潭州館元日今年錦郡齋四十二齡
新律曆東西南北邑舊形骸江湖廊廟心徒切俎
豆干戈計拙垂未識明年更何處每逢元日益
傷懷東即東萊洪州在湖南

奉酬權汝章用龍灣正月初三日詠雪韻

見寄之作

共醉灣城送臘寒末官奔走鬢先殘滿天依舊

新正雪十一春來七處看余於壬寅正月在義州癸卯正月如端川

在江原道路中甲辰正月在端川乙巳至丁未正月在揚州墳廬戊申正月在洪州己酉正月

在東萊辛亥以正月在潭陽今又在端川只在此歲

青蓮幕下白衣人辛丑冬君以製述官隨遠接使月沙李尚書赴義州世稱

儒庄製述官為白衣從事玉樹何時更接茵坐誦麗詞添別

恨雪中回首鴨江春

奉寄江界金冠玉明府

西塞江為界南州錦號山昇沉千里外聚散十
年間日落雲生峽春來雪擁關平安無處問相
憶髡徒斑

五馬西征日南中又一麾防身尺劍在報國寸
心違疊嶂開官廨一年入鬢絲遙知禦戎地談

笑運兵機

奉寄李承旨

惟弘大時請江界

西塞幾千里東風今五年傷心屋梁月書札倩誰傳

正月十三日夜坐郡齋月色甚佳因誦月沙大學士新歲句三之什自丁未迄今壬子奄忽六寒暑之間三佩左符淪落門外文酒盛會邈若異世事撫已感時慨然興懷輒用前韻寄呈仲兄宅席上諸老先生庸抒微志敢希和教

鳳曆迎春六魚符去國三雲山隔離夢雪月憶遊談世故何時了風流我輩堪梅花清唱在心折錦溪南

聞濟原驛亭有梅新發戲寄徐察訪景推聞說庭梅發詩情一倍催明朝載酒去預為掃青苔

濟原驛賞梅口號絕句

宦屈何曾歎身閑足自誇野橋風日好隨意訪梅花

題濟原驛亭老梅樹上

古驛荒涼野水濱數枝寒艷為誰春黃昏獨立
傷心事半在梅花半在身

贈宋秀才

周興用宋監司
英韻之君乃監司
從姪也

四婢皆能織三童亦解鋤野禽喧枕簟春草沒
庭除早就歸田賦常拔種樹書郡符堪自愧不
得卧郊居

石陽正灘隱在公州別墅寄詩見邀報晚

梅已發新醞方熟適官務倥傯未獲馳赴
謹次其韻以謝之是日寒食

詩傳禁烟日酒熟落梅時未待尋芳去官居意

自悲

重陽同醉已經年坐肅東風百五天忽拆詩筒
倍惆悵十梅開遍一階前

太史留南日王孫向北回如何共失路未有

解憐才坐負山陰雪愁看驛使梅參商一百里

無計更分杯

時公將往京城故首聯云
錦山距公別業百餘里

奉簡石陽正約共遊南島

島在郡南東五
十里之地山川

絕奇興茂朱
縣夾水分界

七邑川分派雙崖石擁門回灘幾百曲別浦兩
三村岫晚青嵐潤沙晴白鳥喧桃花春水盛直

訪武陵源

清明

峽中風日冷三月不知春
一夜清明雨溪頭柳色新

春日郡齋書贈義林上人

竹村如畫半臨溪對郭晴峯翠黛低
民俗最淳稀牒訥郡齋常靜近巖棲
午眠初覺野雲起新句欲成山鳥啼
却恠僧來有忙事數枝花發小橋西

題義林上人詩卷

本自宦情少况來山郡深
訟庭春時藥賓館夜鳴琴
風定晚花落日長幽鳥吟
禪僧時見過留與話冲襟

遊降仙臺

臺在沃川郡南陽山倉之北山川極佳

聞說天仙降此臺玉簫吹徹紫雲回
鸞驂一去尋無處唯見桃花滿岸開

百尺溪頭一古臺晴沙如雪水如苔
汀洲花落春風晚遠訪仙蹤掉月來

戲示任玄石絕句二首

玄石郡人也善擊腰鼓少以樂工屢入

內宴老歸鄉里年今七十有三歲

白頭伶叟病還鄉自說 先朝入上陽一曲昇

平與民樂錦溪花落月蒼蒼

與民樂乃
衙前曲

十年南北五銅魚羯鼓春風淚濕裾不及梨園

老子子少時曾得侍 鑿興

奉謝石陽正見訪

春來獨上望鄉臺峽郡無人共舉杯珍重 王

孫遠相訪刺桐花發燕飛回

即事戲示石陽正

春晚陰晴本不常獨臨庭樹惜殘芳朝來南嶺

有雲氣更作幾番風雨狂

三月十七日與石陽正灘隱聯轡而行自

召爾津乘小舸沿流而下宿反浦村

茂朱地也

翌日遊羊嶺宿南島又翌日至圓山騎馬

還郡舟中紀行五首

鎮安長水龍潭茂朱等縣之水合流於

郡境東南為召爾津津之勝為一郡最

由津以上山險無麓水淺多瀨故不可

窮其勝也由津以下山川尤美或叢翠

環合深林鬱鬱遠而望之若無港洞至

則中關坻岸逶邃始若隘陘忽復豁開
激湍峻流奔注其間或折而北又旋而
南或迤而東又逆而西為濼為瀧為嶼
為碕或兩嶂斗起左右對峙呀然巖然
若屏若門及至羊嶺境益幽麗洄流屈
曲斷崖磳兀詭狀奇勢殆不可殫論由
南島以下山頗舒水頗緩至於圓山峽
盡山平川原夷曠與津島之間如別區
也津下一里曰梨所灘五里曰麻田仇
未所灘又五里曰鈴里所灘方言難又

五里曰孔巖所灘或二巖又五里曰羊嶺
所灘又五里曰立巖所灘方言巖又五里
曰南島或云前島衣巖所灘方言吾叱巖又
五里曰北島所灘或云後島又五里曰
便文所灘又五里曰紬布所灘方言明
三里曰堂曲所灘方言排堂五里曰大耶
所灘二里曰道珮所灘又二里曰豆土
所灘三里曰後川所灘又三里曰圓山
所灘方言道召爾津距郡治四十里自
津至南島水行二十八里陸行十五里

自島至圓山水行三十五里陸行三十
里自津至山水行合六十三里陸行合
四十五里灘凡十五所所蓋方言也

茂縣之西錦郡東一溪流出兩崖中灘回石轉
雲根礙壁立千尋鳥道通岸岸花香春醞韻峯
峯嵐彩畫淫濛洞天風月閑無主直欲誅茅寄

禿翁

曉乘漁子艤暮宿野翁家峽勢連還斷溪流直
更斜有汀皆柳樹無岸不桃花似入天台路人
窠隔紫霞

五里一潭三里灘一條溪繞萬重山舟行盡日
泊無處恠鳥時啼雲樹間
亂山蒼翠夕陽紅撐出回溪倚短篷兩岸桃花
人不見渚禽飛起笛聲中
峯攢峽擁石門賒碧澗縈回浸白沙舟過別灘
聞犬吠杏花多處是人家

奉別石陽正

公門晝鎖半庭苔數樹細挑寂寞開春色易闌
鄉國遠更堪明日送君回

用權汝章韻贈朴命秀才堯夫

萬死風塵獨爾思
白頭相見杳難期
依然二十年前面
花滿山城日暮時

贈別朴堯夫

伏枕荒城影吊身
異方誰料見同人
夢中京國三千里
兵後存亡二十春
山日陰陰花藥晚
汀烟靄靄柳條新
可憐明曉還分袂
聚散無期鬢似銀

龍潭漱玉軒次板上韻

獨坐思京國
黃昏首更回
前峯吐孤月
忽似美人來

茂朱館次李明宰有韻

茂朱縣治在赤川之上下
臨飛仙峯乃湖南山水鄉也
壬辰兵火之後解舍為墟
垂二十年今縣監李天休氏莅任
三稔水蘄自守蘇殘濟弊流逋畢集一境
安堵公私無事遂建客館即舊址而新其制樓甚敞而地益爽嘗作近體詩一首以記其勝仍示余索和輒步其韻書諸楮上

縣居曾說赤川濱
今對飛仙面目真
明宰本來

心匠妙古樓重建地形新檻高刺許山排闥簷
短偏教月逼人却愧歸驂催早發左魚應被白
鷗嗔

奉贈茂朱李明宰用板上俞潘溪韻

路入千峯秀樓開一野平斷雲心共遠流水故
俱清誰識絃歌地仍懷立壑情汝南無吏隱不
必學羽明

春日題郡齋

春日農桑急公庭訟牒稀
澹旬常鎖印亭午暫
開扉樹色箴鶯語花香引蝶飛
幽情頗自愜不

必解朝衣

訪石陽正別墅用壁韻

落花風雨曉生寒杜宇聲中節序闌
十載簿書雙旅鬢二江烟月一漁竿
人情恹比瞿塘險世路愁如蜀道難
湖外避時深卜筭竹林無地著
憂端

夾邇山花笑迎人谷鳥歌庄深似西崦
七沃勝東柯對月煩相望
携琴試一過坐添雲物媚時
序屆清和

碧桃花發曲闌西坐對前山落日低
一出鳳城

春又暮歸心付與子規啼

四月初九日聞權汝章乃於本月初一日
拿囚受刑初二日遠竄慶源未知所坐何
事愕然終日夜不得寐率爾口號以自志
云

湖外經春鄉使稀故人迢遞謫邊陲
明時得罪無憑問月落雲山叫子規

萬死殘魂天一涯忍將何語報庭闈
定知塞叟爭流滂胡地初看縫掖衣

四月十一日聞汝章坐詩禍

夢得看花日坡仙詠檜時古來皆自誤
君去益堪悲咫尺回天怒蒼黃訣母慈
曾同此稷契唐宋恐無期

曾料有斯世只言非我儕詩書投絕塞
日月照殘骸面訣亦何語他鄉空此懷
分明昨夜夢江上訪茅齋

四月十九日聞石洲權汝章以本月初七
日歿於京城東門外逆旅之家

尚惜天涯謫何言地下遊吾人且相戒
異代果誰尤忍淚裾先濕臨文筆欲投
百身無處贖遺

怨在千秋

死固人皆有君應世所無誰知一箇字能喪百年軀浩蕩神農藥蕭條大禹謨此生那更見孤月照西湖

鎮安召林驛口占

時新聞石洲計

花落郵亭日欲西故園回首意悽悽林禽不解人間事無限青山自在啼

追次權汝章韻

聞汝章春日偶題一絕句曰曉雨鶯聲滑春江柳色

深如何艷陽節悄悄動悲吟不數日以去年所賦諷諭詩句被拿庭鞠竟至不幸故次其韻而哭之

慟入七年劇冤從一字深泉臺如有識忍更作詩吟

附次韻

李植

斷絃不堪續逝水空自深為問今詩伯何人

識苦吟

再從姪植

北塞香難極西湖空復深斯世有今日不如

無此吟

趙續韓

錦岫南天遠咸關北斗深無緣共携手風雨

獨悲吟

袁夫趙善述

哭石洲

東坡集卷之十一
不恨吾生晚只恨吾有耳萬山風雨時聞着詩翁死

不恨吾生晚只恨吾有眼無復見斯人危途踴空潛

詩亡不復採民風幾箇騷人坐此窮最恨青青鄴侯樹只今還誤聖朝中

耳不曾聞目始看縱教相訣語應難至今淚盡悲無盡酸在中腸苦在肝

壽詞二首寄上五峯相公公年今六十一
六甲平頭數一周又看弧矢祝箕疇殊功碩德

先朝舊險路通津 聖渥優王導方膺百五命
陶朱爭向五湖遊泰來端勝無憂日到底康寧
國共休

長庚今夜照瀛洲天降儒仙第一流當世文章
為領袖自家忠孝是箕裘勲庸早入雲臺畫甲
子終添海屋籌想對榴花月仍紫霞觴獻揖
浮丘

聞新蟬

獨磨霜劍坐窮城短髮蕭騷白幾莖今日更驚
身計晚平生四十二蟬聲

自六月初一日連雨不絕

四郊雲似墨三日雨如緇境陋山全擁時炎瘴
轉蒸迹疑巢幕燕心羨脫鞵鷹安得迎西顛天
晴水鏡澄

夏日久雨排悶有作

誰憐吳分劍光衝驥足難教展蟻封長夏赫炎
仍鑠體暮年憂惱正填曾雨聲昨夜通今夜雲
氣前峯接後峯欲借翛翎御風去崑崙頂上訪
喬松

苦熱淫雨偶書述懷

天上帝京樓白玉海中仙島闕黃金一身誤落
三韓國六月愁逢十日霖彩鳳刷毛南岳峻大
鯤掀鬣北溟深為人未悟榮期樂獨把吳鈞學

越吟

劉楨詩鳳集南
岳徘徊孤竹根

衙軒庭前新種烏斑竹數叢頗多幽趣奉
簡徐察訪景推要與共賞答以病酒不肯
早來戲書此以促春日聞驛亭梅發携酒
馳往曾與景推同劇飲故首句云

憶我尋梅去期君看竹來幽香一庭月踈影半
墻苔合共探新句何須讓巨盃清晨掃高榻更

遣小喬催

徐察訪來相對痛飲扶醉夜歸行到中路
暴風驟雨衣冠盡濕翌日折簡來報有好
事多魔之語戲占一絕以答

歸路莫嗔風雨欺定教他日作相思錦城三歲
兩太守共對深樽曾幾時

飲不以盃酒接人
云故以此戲之至

李秀才曙處覓江城黃菊本草云菊有兩
種一種莖紫氣香味甘葉可作羹為真菊
一種莖青作蒿艾氣味苦不堪食名蕙抱

朴子云菊花與蕙花相似直以甘苦別之
耳玉旻山居錄云紫莖黃花引蔓者是真
甘菊餘者皆蒿耳吾東方菊花名品頗多
有紅黃白淺深等種唯以江城黃為號者
花黃而味甚甘此古人所謂真菊也
紫莖黃菊世間稀甘苦誰能別是非聞說君家
真種在一叢分與九秋翻

永同李縣監擢妻宋氏挽詞二首
永同吾表姪早識淑人賢琴瑟徽音叶蘋蘩祭
禮虔衆孩方索乳孤嫺遽歸阡西望牛岑路州

民涕亦連

淑人歿于水同衙
舍歸葬牛峯先塋

三男與三女三十七寒溫忍見振振詠還成子
子魂只應陳武篋那得擊莊盆曾聽宗人說閨
儀冠一門

七月十五日徐景推以詩見問次韻奉邀

積雨三庚熱窮山萬壑暝射簷初旭赤披闥晚

嵐青况屬中元節誰供大佛靈急須來飲酒相

對慰分形

察訪時已秋滿
近當陞拜京官

對荷花奉東徐察訪

雨霽寒蟬咽荷花落小塘臨軒發孤肅新釀待

君嘗

秋夜有感次徐景推察訪韻

吾年四十二秋到意先驚皓首投荒僻丹心向

聖明笑藁朝已落絡緯夜相鳴無復周公夢商

歌徹五更

中秋不見月

策杖南橋上黃昏待月時誰能詔風伯急為殫

雲師玉鏡中天正水輪下海遲孤懷坐凋落回

首惜佳期

四序平分內中秋節最佳免遭淫雨降休恨薄

雲靈世事紛相糾人生老有涯只須終夕飲爛
醉寫幽懷

八月十五日與徐察訪景推飲于城南溪

橋之上

步出城南看月生兩橋橫處一川平露凝空翠
烏紗重風送微涼鶴鬢輕老婢解調流水操優
人能奏落梅聲明年此地嗟誰在共酌蘭樽慰
旅情

奉次觀察使韵

病起羈心似旆懸白頭於世絕隨肩幸逢玉節

觀風使却詔芹蠶挾策年百里甘從蔣琬醉一
麾爭許阮咸賢琵琶聲斷秋城暮夢落西湖月
為船

益山李郡守德挽詞二首

帝天皇欲濟吾東忍許君年未及翁白日名懸

金穴外君乃文陽府院君之塔蒼生望紀玉堂

中乞縻郡緩斯為孝期振朝綱只是忠樵悴士

林應共吊碧潭秋月想高風君以正言

滿城風雨近重陽此日聞君藥誤方君得霍疾

栖棘却催桑字壽君享年四十六奚雛猶託鳳毛光君有

慈親在堂子男四人數行金玉纔三宿北載參商幸一疆

無限延陵季子意玄霜封寄泣清漳余與君別

前數日君寄書見問因求油煤墨及聞君計因送墨以贖時適抱病未得往哭

九月九日

綠楊紅杏三三日黃菊丹楓九九時四節推遷
一瞥過十年零落二毛垂丫溪水瀉流觴轉曲
嶺風高破帽歌坐憶秦城舊行處峽雲迷路塞
鴻悲

重陽

高樓獨上眺平蕪日暮天晴斷鴈呼峽裏無人

作重九古城秋色自茱萸

郡民俗斗不作登高

題歎浙亭

傍崖開石迳臨瀨結茅庵遠嶺低連野平沙曲
遶潭秋聲數村樹雨意半峯嵐坐看遊魚樂昏
鴉噪郭南

寄題蘇湖亭為徐景推察訪作

靈巖郡之月出山西走為駕鶴峯峯之
麓北走又為銀積山九邑之水合流其
下為湖水湖之勝與蘇州西湖相似故
古之為地誌者謂其湖曰西湖湖之心

上有大島曰大孤山下有小島曰小孤
山湖之北涯曰蘇湖察訪家其上故扁
以名亭云

高士南州本姓徐宅東湖水更名蘇從來美地
豈自羨想得孤山仍不孤風月四鄰新氣象竹
松三逕舊規模角巾千里終相訪駕鶴峯前共
釣鱸

聞說林亭擅海邦孤山形勝認無雙雲頭遠出
排三岳野面平湖納九江釣艇雨過花繞嶼茶
爐烟起月侵窓卜鄰倘許墻東住直欲携家學

老龐

秋月無等錦城三山昂立於亭身而
九江之水皆會於亭北為任龍津云

見庭菊新開憶臺山故墅

手種堦前菊秋深已著花臺山一茅宇歸計又
成差

郡齋秋晚有懷臺山別廬

北風吹鴈帶霜來遶郭青山錦作堆想得東庄
梨栗熟板扉寥落鎖蒼苔

秋日無聊偶出郊南緣溪而行藉草而坐
徐景推察訪亦來會因成小酌景推口號
一絕遂次其韻

返照寒川秋霽時坐披汀草愜幽期白烟生店
鳥迴急黃葉覆橋僧去遲

野酌翌日用前韻奉簡徐察訪要共賞菊
溪頭月出醉歸時却為黃花作後期一笛西風
正相待急須鞭馬不教遲

徐景推遇雨不得來翌朝快晴復用前韻
奉寄以邀

雨霽寒峯木落時急題新句與君期菊花秋色
無多日把酒相尋莫更遲

窮秋日夕愁坐悄然忽騎馬出郊登歎逝

亭走邀徐景推細酌閑話至夜分而歸景
推疊前韻余亦同賦

日落郡齋聞鴈時故園空負菊花期愁來策馬
出郊外獨上溪亭歸也遲

坐瞰川流歎逝時一身榮辱百年期江鄉稻熟
鱸魚美慙愧秋風解印遲

草亭秋夜坐移時心恨歸田未有期一點漁燈
隔溪小數聲樵笛出林遲

秋日與徐景推遊箭灘

出郊果清目臨水且開顏夕照添紅葉晴沙殺

碧湍打魚舟子語獲稻野人還幽興晚來極山
空橫吹寒

箭灘舟中次徐察訪韻

短舸斜日對寒山滿眼新詩未易刪鴈避漁兒
起蘆岸犬迎樵叟吹柴關

鑷白鬚

去歲霜侵髻今年雪點髯更堪時易改徒使齒
頻添未掃虫尤霧誰調傳說益三秋對搖落窮
峽一官淹朝佳時以南北遷為憂第五句云

十月十五日對月口占

今夕湖州月成輪十二回斗杓仍北指鴻陣又
南來忽愧身偏滯仍驚歲又催遙知夜鶴怨松
影為東臺東臺乃臺別墅也

對菊獨酌戲邀李進士時子中李秀才曙

子賜兄弟

南郡秋風晚黃花十月開一樽桑落酒坐待故
人來

鑷白髮

四十二非少又逢黃落時不堪雙鬢短一半白
如絲

全州月夜聽老妓彈琴

瑤琴一曲後庭花十月湖南落木多
北望漢陽何日到夢中歸路阻烟波

曉發全州行到高山朴明宰禮立之見留

索詩即席戲次壁上韻以贈

曉風吹面利如刀秋後江南雪意豪
賓閣低臨一池淨縣門遙對數峯高
星霜肯貸形容改翰墨空輸簿領勞
長路荷君投轄飲不妨箕踞暫同邀

高山挂笏軒次板上絕句韻

一堦花木影闌干日照方塘玉鏡寒
竹外洞深聞犬吠小村還似畫中看

題安心寺

獨訪安心寺先登積雪樓一峯垂石勢
雙壑旋溪流月上天疑近雲生地轉幽
官驂戴星發翻向野僧羞

宿安心寺書勝寶上人詩卷

石峯霜樹畫圖如一入禪關萬念虛
後夜老僧叅佛祖洞天寒月磬聲疎

安心寺遇光山令珩誦思庵朴相國贈其

先公義陽守詩曰松門夕陽斂竹牖小燈
微春草何勞怨王孫帶雪歸因索余和遂
書此以示

旣率山前寺雲深一逕微後年春草綠長此待
君歸

對菊花奉簡徐察訪

山館清霜重寒花獨自香懷君不相見斜日下
空墻

郡人金秀才挂天有八十老親貧無以為
養偶得海魚十餘尾以遺之作長律一首

采謝輒次其韻以答

踈慵乞佩左銅魚只為高堂八袞餘見說是昏
亦云老却憐擔石本無儲峽村况復稀鮭菜官
飯吾猶厭野蔬分與織鱗是同病色綵翻枉愧
何如

郡齋即事戲酬李進士中用金柱天韻
見問之作

秋來空憶季鷹魚又向湖中住歲餘聊為老親
求邑宰不堪荒峽乏倉儲晨餐每苦供鹿藿夕
膳惟甘設藟身與計違官况少坐搔衰鬢白

紛如

山郡王產惟較疏為羨故第六句云

石陽正灘隱為義林上人寫風竹梅月圖
上人仍請余題其上

風生兩竿竹月掛一枝梅絕代 王孫篁新詩
未易裁

郡齋雪中題義林上人詩卷

師時往遊京盤山寺

又見南中雪鈴齋白髮增索居同子夏長肅異
孫登搖落三秋畫沉綿一病仍故山泉石趣說
與北歸僧

效白樂天

昔我居漢京汨沒心如醒朝見流俗態夕聞
塵聲出亦非吾往入亦非吾止哭亦非吾哀笑
亦非吾喜今我来錦城寂寞心自醒坐對山崑
崑卧聽水泠泠春若日益長夏若風益涼冬若
雪益白秋若菊益黃大隐隐朝市朝市形迹卑
小隐隐陵藪陵藪生事微不及簪組身仍作雲
林客簪組有官俸雲林無吏役此之謂中隐俯
仰得其宜寄言白太傅誰羨留司時

印峻上人来得白進士善鳴次贈義林上
人韵兼以甘橘見寄之什遂書此以謝用

前韻

雪掉無因訪剡溪
玉山回指暮雲低
逢僧忽枉瓊琚什
作吏誰憐枳棘棲
陸續况蒙甘橘寄
老葉方放小兒啼
感君厚意添相憶
斷鴈驚號月欲西

君時住靈巖郡玉川別墅

奉謝石陽正灘隱見訪

滯卧誰相問
山圍古郡深
雪蹊能枉駕
認得故人心

嶺路千重險
溪風一倍寒
匣琴流水曲
今日向君彈

故交零落今誰在海內
忘形獨有君
歲暮相逢却無語
一聲羌笛萬山雲

峽路相尋凍雪時
小窓燈火細論詩
可憐回棹山陰客
此夜風流也未知

月黑溪堂靜
天寒峽雪深
小燈明滅裏
相對百年心

春草懷公子
重逢錦水寒
平生白雪操
別後為誰彈

綠樹鶯啼春日曛
君來尋我我尋君
如今對雪真堪恨
兩地相思一嶺雲

傷心無語自傷時百世冤深一首詩今日樽前
滿襟淚峽中猶恐有人知右傷石洲

十一月二十日夢見北青趙判官持世道

龍灣女傷別戲贈絕句一首覺而記之

露冷風凄夜漏遲楚臺雲雨散天涯青山不隔
相思夢坐對紅顏似昔時

郡樓日夕次徐察訪見寄之韻

雪晴東閣獨登時羌管梅花隔水吹君又又采
山又暝片雲橫處鳥歸遲

奉酬徐景推疊用璫字韻求和

郡齋誰問疾邠署昔舍香日落人烟少寒鳥集
女璫

郡倉雪中戲寄徐察訪用前韻

雪深郵館靜觀易對爐香擾擾監倉地州氓擁
堵璫

雲景淖如訪戴時滿天飛雪逐風吹誰憐坐對
司倉吏鞭扑方催納稅遲

閏十一月初六日戲題呂延豐家

降仙臺上鎖烟霞臺下寒流漾月華我是玉皇
香案吏請來猶贄洞賓家

青蓮居士本餐霞誤落人間鬢已華會向沃州山下隱邯鄲一枕呂翁家

次韻奉荅金柱天秀才以柑橘栗屑等物

見寄之什金本郡人其家君大成年八十餘歲時在郡地而金為人後所

後慈親居于開寧縣金時歸觀而後之家

與君斑服政相如忽見長鬚拄尺書粟餌柑苞

驚滿筥湖雲嶺月慰分裾自慙弊邑無官俸采

有餘波及野居別後宦情休更問歸田詩就謾

躊躇

冬日書事奉寄徐景推察訪

歲律將窮景易昏東雲如織暗郊原征鴻失侶
從風遠宿鵲爭巢滿樹喧燕寢詎無徐孺榻龍
鍾不是李膺門回瞻莽蒼成殊界寂寞羈懷未
忍言

戲酬徐察訪景推用家字韻

獨向寒山對夕霞旅懷惻惻惜年華明朝若得
身無事共訪仙臺有酒家

題身安寺在郡東四十里

暫宿禪房絕世情松風不動月華清天明却向
官城去未得身安愧寺名

奉寄白進士善鳴

一別三霜歲又窮
峽雲湖樹限西東
欲知那閣相思夜
小雪初晴月滿空
丹橘香隨白雪詞
兩鄉相憶一僧知
湖亭閨月春應早
竹外新梅認幾枝
義林上人來曾以橘苞詩筒見寄
月上茅簷竹影重
忽題新句問幽蹤
扶藜雪逕探梅興
不在松湖在玉峯

臘月初十日大雨

冬月今年閨陽和
臘後催無端
兩夜雨能放幾枝
梅野沼水皆泮
林崖霧不開
坐看春信近
衰

謝自生

奉送徐察訪景推以差負赴京城察訪與

月沙大學士同榜進士故篇內云

滯卧空山歲又闌
送君祗後入秦關
春官詞伯

如垂問雙鬢經秋一倍斑
月沙時判禮曹

嗚呼謠二闕
懷石洲而作也

欲見復欲見
欲見吾所思
死去儻相見
何用獨生為
雨蕭蕭月皎皎
益使心傷悲
昨夜明明月
今夕又東來
可憐吾所思
何日得重迴
執卮酒懷舊事
不覺涕泗漑

東坡全集卷之十一
郡人朴蕙故醫官朴純儉之子也以家藏
詩帖來示索題用卷中韻以贈

雪花三尺竹庭深一縷爐烟燼水沉郡吏不知
詩思在却嗔寒夜坐微吟

臘月十六日立春

冬日迎春日東風送北風野雲朝漠漠溪雨晚
濛濛草木回生意乾坤費化工最懽開淑景陰
律未云終

戲簡竹陰趙怡叔佐郎

病廢杯觴懶廢詩夜眠常早起常遲一來山郡

都無事只是三冬養得癡

奉寄白沙尹承旨次野

坐嘯窮山歲又除朋交相憶定何如人間書疏
吾全廢莫恠從今寄信疎

歲暮郡齋遣興

飽喫香粳午睡牢郡齋閑覺國恩叨蒼頭詎解
樵蘇苦赤脚都忘并白勞最是雪中鑪凸炭未
曾花下瓮乾醪何如紫陌車塵鬧朝早寒霜滿
錦袍

歲除夜坐戲吟

十六聲名徹冕旒中年落魄卧滄洲一編兵法
韜龍虎萬丈文光射斗牛崔顥句成驚帝使魯
連談罷帽蠻酋今來峽郡無人識雪夜挑燈歲
又過

除夜

剪彩迎陽似隔晨庭前爆竹忽驅神二州薄牒
三除夜萬壑冰霜一病身驃騎營中拄鈇鉞鳳
凰池上草絲綸坐慙擣散都無用年齋空催鬢
雪新

此夕公堂歲又殫短檠相對坐蒲團去年不比

今年事三品仍為四品官

通政正三品故云郡方驚

白髮催吳質

吳質答魏太子感云質四十二歲却

愧蒼生待謝安

謝安高卧東山年四

十餘始起家應務 半夜翔風

號古木山川如助我悽酸

癸丑元日

曉旭明挑板春風颺柳條誰言一古縣忽見兩
元朝土俗南方異廷儀北闕遙竹符成潦倒無
意頌盤椒

正月初三日雪中有懷權汝章用龍灣舊
韻寄上月沙大學士兼簡東槎幕下同行

諸君子

萬曆辛丑冬月沙李尚書為僉使也南
郭朴說之鶴谷洪輝世及余充從事官
五山車按理石洲權汝章以製述官從
焉壬寅正月留義州初三日大雪月沙
相公為之賦兩絕句幕下諸君皆屬和
去年正月初三日有雪汝章用前韻見
寄今者天又以是日雪而斯人則已嗚
呼已矣不可復得見矣同行諸公其亦
必有感於斯矣噫

湖海詩仙玉骨寒夢尋灣館笛聲殘昔年高會
今朝雪獨把清篇拭淚看

忽憶詩壇第一人共斟灣酒雪飄茵風光如昨
歸何處惆悵浮生四一春

正月初一日至十二日連雨不絕

十日全無一日晴雨聲正月滿山城誰憐太守
如田父夜坐占年睡不成

謹次五峯相公兩絕句韻

暫別龍門日又鷄峽州春雪與腰齊誰憐綬
綵人住一棹無由到剡溪

彩毫元不數江淹一讀瓊章洗黑甜正憶華堂
動春酌銅盤燒蠟夜馱馱

次妙和上人詩卷韻是日

湖外三人日林間一野翁竹符仍旅宦梅葉自

春風本是揚雄吃其如杜甫聾東郊舊籍在夢

逐北歸鴻辛亥正月余在潭陽癸丑正月及
今年正月余在是郡故云三八日

高山館見梅花始開

正月高山縣江梅特地新寒塘兩日雨深院一
枝春越使心期別連仙句法真明朝錦溪路回
眼遠愁人

詠新梅題高山館

何處看梅好山庭絕點淡小池三面竹老封半
身蒼短髮從成雪冥心似普灰獨餘東閣興日
夕重徘徊

高山館雨中對梅奉別均田使朴叔夜燁
令公絕句二首

竹遶方塘縣閣幽小梅初動曲闌頭滿天烟雨
人歸去半是風流半是愁
春到江南人北歸梅花院落竹參差官醪一盞
黃昏雨無限東風別後思

瀛洲夢五首為朴叔夜承旨作

彩鸞家姓更名香道是瀛洲第一娘未見玉顏

先結夢錦城公子好心腸吳香濟州妓也君聞其美而請為詞

瀛洲仙子暫聞名雲雨湯臺夜夜情寄語春來

魂斷處落花簾幕無飛輕

萬里仙山一字傳未應顏面是真緣分明後夜

相思夢飛渡滄瀛月正圓

丹鵲南飛幾日迴玉簫聲斷月徘徊春風昨夜

官梅發忽訝仙娘海上來

鶯想歌聲柳想腰丫鬟十五玉嬌嬈杏花風雨

梨花月捻是一春腸斷宵

聞郡民吉安壽家有梅初發馳往吟賞口

號絕句

郡解經兵不見梅野人籬落報新裁從知愛物

偏成癖走馬東風為一來自經兵火郡館無梅

溪水涓涓山逕微古堤烟柳淡斜暉村童不省

梅花在却恠朱轡到野扉

十里東阡外田庄兩樹梅暗香應有力挽却使

君來

三載錦州吏蕭然雙鬢華如何玉雪貌更看老

農家

爾本忠臣後今為田舍翁解憐水玉質能種小

庭中

安壽乃冷隱吉先生五世庶孫年今七十有一

莫恠籬前立哦詩到日斜平生何遜興不覺是

田家

題歎逝亭

前順川郡守高君鳳翔居于郡治東七

里許乃於沙潭北麓斷崖累石起一小

亭頗有登觀之美余自到郡以來微服

數出用為暇日消憂之地亭始以茅葺

顧非經遠之圖余遂給官瓦令丞改覆又為之短律二首以貽高君請書諸楮上以為亭之一故事云

出郭登攀好依岡結構新故教茅易瓦方認地
因人潭靜魚堪數林噪鳥自親老夫耽野興莫
恠馬蹄頻

地僻少官務出郊歸每遲試看高叟宅何似習
家池一郡溪山秀三年肅咏宜李倫徒愛酒不
解賦新詩

寄贈冲微上人

師乃洪州人也善為詩時來住郡東德裕山寺

聞說名僧方外遊清詩句句似湯休春風莫道
雲山滿一采金英寄郡樓

安城倉館喜冲徽上人袖詩來訪走筆酬

贈

手把騷經誦遠遊一官羈絆愧三休春城東望
名山路夢逐歸僧上寺樓

好作廬山惠遠遊却慙彭澤未歸休虎溪三笑

知何日指點香爐獨倚樓德裕山九千寺俗

溪又在於德裕山下

疊前韻示冲徽上人

赤藤行逐白雲遊一遍蓮華萬慮休暫下雪峯
留偈去石溪流遠古官樓

次韻答冲徽上人

白月爐峯雪黃梅野館春洞天歸計晚華髻愧

山人

峽縣迎梅雨湖鄉種秫田黃堂一枕夢歸伴白

鷗眠

復用冲徽上人韻題安城倉

峽洞烟霞晚溪橋草樹春桃源應有路欲問武
陵人

野鳥啼茅屋山雲覆麥田行春少官事虛館日
高眠

贈別冲微上人還德裕山白蓮社用芝峯

李叅判光題詩卷韻

要結廬山社寧攢栗里眉花香滿天界仙鶴宿
禪枝已戒狂因酒方慙安是詩掛冠歸隱計說
與嶺雲知

寒食

郡城楊柳綠如烟熟食東風二月天日暮人歸
山雨暗老鴉銜肉噪新阡

清明

郭邑群峯外人烟小雨中柳條皆變綠桃萼稍
舒紅又值清明日空成老病翁旅魂招不得松
檟國門東

次韻贈惠熙上人

岳翠茶烟外花香鳥語中僧來午夢覺共倚一
株松

次惠熙上人詩卷韻

牛耳溪清可濯湘早知魚樂在濠梁一聲蜀魄
三年夢霜髯深慙太守章

牛耳溪在揚州海村

連年百五未還鄉，忍見官城柳色黃。
何處梨園舊房子，更將長笛弄伊涼。
時聞城外有人吹笛
賈傅治安遠渡湘，馬卿詞賦倦遊梁。
龍鍾此日專城寵，夢裏鶯聲滿建章。

吏隱年來睡作鄉，訟堂高枕傲羲皇。
仁風却荷慈悲力，留與蒼生納夏涼。
右謝師以尾扇來惠

春日復用權石洲韻奉寄靈巖趙善述明

宰三首

春到人何去，山空江自深。
亦知詩有累，愁極坐沉吟。

今日春江色，還應綠淺深。
傷心二十字，不敢向人吟。

江海風流遠，丘原春草深。
白頭唯爾在，何地共關吟。

奉簡李承旨立之。
信元李正淵。
幼淵金江界。

冠玉。
塗沈修撰重卿。
諡尹監司靜春。
暉尹

靈光德耀。
煌丁舍人士優。
好善鄭佐郎衛道。

翼鄭成川翼之。
和翼尹都事應聖。
衛請遵文。

潞公舊會作為同庚契，凡在朝同生辛者。

同此時，萬曆癸丑春二月下浣。

身集卷之十
四十七
行年四十又三春蒲質先秋鬢雪新一世尚難
仍一國同朝何幸况同辛復分月日為兄弟合
盡東南送主賓潞相風流動繼軌會容雌甲厠
清塵

萬曆四十一年二月初九日同副承旨成
貼今觀本道觀察使狀 啓爾廉謹自將
極為可嘉特賜表裏一襲爾其領受事有
旨臣於本月二十六日在本郡祗受感激泣
下聊綴短韻書于錦山郡之吏隱堂
獨守山城歲又淹局棋消日坐垂簾身非蜀郡

文翁謹心愧桐鄉漢吏廉虛譽誰知徹 天聰
寵褒偏荷聳民瞻 聖恩如海酬無地手捧

宮緘感淚霑

朱邑少為桐鄉
吏廉潔守節

春日書郡齋壁上

暖日烘花艷輕烟染柳新萬山春色裏憔悴一
孤身

對庭花有懷石洲口號

搖落庭前樹春水花又開如何九泉下一去不
曾迴

次韻寄謝冲徽上人

午堂人靜篆香消
茶臼惟聞隔竹敲
廬嶽此時勤寄訊
詠梅新偈跨參寥

白日都憑一枕消
坐哦詩句謾推敲
官扉晝掩無人到
數樹梨花伴寂寥

處林上人袖苔軒
高尚書敬往在癸未春
宰韓山時所贈兩絕句
來示請和敬步其

韻以贈之師住德裕山圓寂菴時年六十有六歲云

高名一代重於山
白首丹心矢石間
戰地更堪傳秀句
至今忠血點苔斑白首丹心用公檄書中語

心似陶潛本愛山
一官空愧寄人間
春深郡閣

添歸思細草濃花滿
目斑

次韻謝冲徽師見訪

五十年来住碧山
暫携筇竹出雲間
彩毫欲和

金英什堪笑江淹夢
錦還

古郭臨溪閣對山
晴嵐深鎖樹陰間
蒲團留得

沙門話一炷名香
悟八還

郭西郭北皆青山
蜀魄晝啼雲樹間
此地人閑

境亦靜禪公不必催
早還

錦溪東望是廬山
寺在雲嵐紫翠間
慚愧銅章

拋未得春深獨送衲
衣還

山外清溪溪上山一蹊高下萬松間尋花倦逐
孤雲出帶月忙隨老鶴還

贈徽師

吏散重門閉春深小院空鳥回山影外花謝雨
聲中眼看浮生理心知造物功岳僧能啄剝應
為道情同

瘴嵐窮峽內寥落古名州白水深圍郭青山近
對樓與僧三日語為吏一春愁後夜西歸夢東
江有小舟

太守本好道上人偏愛詩風塵異名迹雲水一

襟期古縣相邀地春城枉過時即今支許契終
老不磷緇

釋老雨中至郡齋花落時烟霞十年夢寵辱一
篇詩宦况同元亮羈心又子規鬢毛今已白羞
殺問歸期

次徽師道中見寄韻

虎溪春又晚空送老僧歸吏役真堪愧風塵染
素衣

誤被浮名繫滄洲久未歸春來釣船夢烟雨滿
蓑衣

題妙信沙彌詩卷

春晚花飛盡山空草自萋如何烟雨裏更聽子規啼

對酒憶權汝章用曾祖容齋先生集中挹

翠高軒久無主屋梁明月想容姿自從湖

海風流盡何處人間更有詩絕句韻右曾祖讀

翠軒詩而作也

高歌獨酌不須慚白髮已非年少姿心憶故人唯有淚眼看春物欲無詩

對梨花

坐見霜葩又一新蒼顏忽覺老侵身錦溪春色年年到只為梨花不為人

錦州二首

錦州山頭月晨夕出復沒青冥幾萬里飛轍無時歇莫如太守閑獨坐雲水窟三百六十日一榻醉兀兀

錦州溪上風搖颺西復東有時土囊口怒號撼蒼穹莫如太守懶獨卧松桂叢三百六十日長作啞與聾

錦嶺

錦嶺鬱崔嵬漢川渺何處客愁從春來春去愁
不去南土瘴霧凝北宸雲路阻古郭對喬木又
聽新鶯語

春日憶臺山故墅

廣陵津上鱖魚多三月桃花浪沒沙堪笑歸心
異張翰春風一倍憶吾家

郡樓月夜聞子規

花遠青山月滿溪子規何事近城啼一聲驚起
三年客夢斷巴陵古渡西

右憶臺山江亭

岳擁官城樹擁樓錦川無處望揚州東林蜀魄

西峯月一夜春風作九秋

右憶臺山郊居

次惠熙上人韻

日午幽禽啼滿林郡齋惟見寺僧尋晴嵐欲散
晚山綠萬事無心時一吟

層巒積翠隔禪林錫杖空飛何處尋一炷真檀
七字偈白頭東望碧雲吟

復用冲微上人韻

羞將白髮對青山十載昇沉一夢間故業別來
桑柘廢又聽鷓鴣未能還

水雲蹤迹寄江山在把詩名滿世間想得草堂

高白日春深惟見燕飛還

石洲

三月三十日

落花飛絮雪紛紛日暮啼鶯怨血新春又歸來
又歸去錦城猶駐漢城人
四十三翁兩鬢絲離歌一曲送春時漢陽園上
魂堪斷更耐江南望玉墀

送春吟

柳亦去年綠花亦去年紅去年及今日百卉一
春風玄鬢獨易皓不與去年同迎春郡閣上送
春郡閣中送送今已再去去何太恣此身尚在

此幾時歸漢東漢東隔湖南疊巘撐層穹可憐
錦溪宰終作錦溪翁

東望千山遮西望萬山阻千山萬山裏流落一
羈旅三年坐深樾麋鹿成儔侶春風何從來忽
復向何許領得白髮至棄却紅顏去紅顏豈可
追莫認春歸處我欲問青山青山悄無語前林
花亦稀日夕徒延佇

聞杜鵑

聞道秦城百萬家笙歌聲少哭聲多不如歸去
歸無地奈爾東風蜀魄何

元明上人以前藏詩卷來示索題亡友權
汝章稿亦在卷中輒用其韻而贈之

事已悲無奈天何忍若茲虎鬚編故急羊胛熟
翻遲白雪歌誰和黃梅節又移夷吾三走日獨
有叔牙知石洲以去年四月初七日不幸

郡齋述懷

青山回繞郡城幽夾岸人家枕水流吏退日長
常隱几春來身病倦登樓野棠香裏留僧話蜀
魄聲中送客愁擗散合教閑處著謾勞飛夢到
螭頭

贈鄭友謙用孟浩然聽鄭五惜琴韻友謙
乃郡儒生也自少家貧不事生業唯學琴
一古調歌以自娛云

城西鄭氏子被褐卧松林獨唱紫芝曲常携綠
綺琴九疑雲杳杳三島月沉沉天地生何晚空
懷太古心

遊歎逝亭翌日記興

昨日高亭醉清樽酌不空倒衣扶上馬破帽落
隨風夕照溪橋側晴烟野市中路人齊拍手應
復笑山翁

壽詞二首寄上五峯相公今年癸丑乃公周甲

家世中朝第一人中公之先世也東來紫氣叶昌辰

詞華鸚鵡風騷主功業麒麟社稷臣康節故吟

歡喜日邵康節歡喜吟行年六十樂天方悟退閑身

白樂天詩我方退閑如今甲子從頭起直過冥靈

五百春

真翻一莢慶弧垂五綵仍纏續命絲六甲回環

新癸丑三韓仰斗大宗師行誇矍鑠將軍健伏波

將軍馬援六十二坐笑賢良博士遲公孫弘對

請自擊五溪蠻為博士時壽福似公天下少行者仙桂長孫枝

公一男都事時無流一故末句致祝

郡齋書感贈戒元上人是日瑞午

瘴雲如墨雨漫空郡郭臨川峽路窮北望朋親

半地下南來節序兩天中年華瞥眼鬚全皓世

事傷心耳欲聾逢著高僧話幽意掛冠歸作採

芝翁

題戒元上人詩卷

歸心似壯馬何日脫重銜又見荆桃熟唯聞魯

臯喃眼偏青野衲頭已白朝衫一枕鄉園夢烟

嵐鎖七巖時新食櫻桃芽三句云

遊歎逝亭

夏日官多暇迎涼到野亭岸回沙繚白郊迥嶂
紆青戲藻魚搖尾翹莎鷺刷翎坐聞樵牧唱烟
樹隱遙汀

郡齋朝暮吟四首

朝亦對雲嶺暮亦對雲嶺雲嶺變晴陰默坐心
自靜

朝亦聽林鳥暮亦聽林鳥林鳥鳴相和無物更
紛擾

朝亦飯一盂暮亦飯一盂一盂腹已飽五鼎非

所圖

朝亦高枕眠暮亦高枕眠高枕萬事畢此生誰
問天

題郡齋余以辛亥十月二十日到郡
丑五月之晦凡六百餘日

郡齋相對但青山山鳥山雲去復還一卧山中
六百日不知山外有人間

聞蟬

去歲聞蜩鬢已星郡齋今日又蟬鳴人間十事
九違意夢釣滄浪月正明

六月初九日夢李養源壯進士

昔哭石洲老今哭滄海君
忍見布韋士俱為玉
石焚慘淡顏色改
丁寧語音聞荒鷄叫
落月峽
天宵未分養源號

次學官李善竹哭石洲韻元韻王樹推殘

世欲無言誰知二十八箇字嫁作千秋萬歲完

賈誼傷時吊屈原更堪知
已坐危言吟魂有識
還無憾千古名聲一日完

七月初一日書郡齋壁上

坐鑷霜毛頂欲童
一蟬庭樹又秋風
廣津烟雨

麻湖月無限歸心在夢中

茂豐縣奉呈寒崗鄭先生

積雨初晴水漲溪
石岸高下谷東西
籃輦過處
開襟菴日暮前途喜不迷

八月十一日夜夢中作

霽月高懸玉鏡團
夜深虛閣倚層闌
水天渺渺
沙汀遠霜打蘆花鷺夢寒

哭察訪兄兄諱安性字養伯乃我曾王父

元祥之孫也容齋公第二男中樞府部事諱

容祖曾孫列如今未十人奈何兄又逝宿昔茅

偏親薄祿纔三釜流年且六旬驪江隔錦岳
密洒向秋旻

八月二十五日早發郡城詣德裕山九千

洞精舍訪冲微師

曉起木葉赤塞鴻號遠空獨騎款段馬直訪廬
山翁峽逕斷人跡寺門依桂叢片雲亦何忌隨
我渡溪東

召爾津上

地幽山頗竒臨渡坐移時峭壁連雲直崩湍過
石遲曉霜酣絳荔晴旭晒鸕鷀宿昔滄浪曲西

風散髣絲

茂朱縣西道中口占時戒元上人從我而

來同遊德裕山

驅馬入山路谷深秋日西草蟲鳴古岸霜葉映
寒溪度壑石橋滑隔林茅屋低野僧更相逐邀
我躡雲梯

德裕山洞中

竹籃伊軋入雲蘿古木竒巖面面多秋色滿山
濃欲滴又聽飛瀑疊鳴珂
老藤纏石水分流一逕繞通萬壑幽日照斷崖

霜半濕綠苔紅葉畫中秋

題德裕山西麓石上用徽公韻

石門嵐翠畫霏微日午松陰不見暉步上層崖

坐苔磴亂風吹水濕羅衣

峯回峽束石蹊微錦葉爛斑隱夕暉十步蒼巖

九箕踞一綸巾對兩緇衣

凌雲臺用徽公溪上韻

德裕山西麓之上有一大巖下臨絕壑
上平可坐與茂朱赤裳山頂東西相對
乃九千洞居僧往來息有之地也徽公

請余名名之曰凌雲臺因賦一絕書諸石

巖高天迥歸禽見洞闕風涼落葉聞隔峯有寺
尋無徑半是藤蘿半是雲

圓寂菴在於臺之東隔一小嶺
題圓寂菴

九千洞舊路由香積菴而入直踰絕頂
路極峭險人不得行處林和尙拓地於
香爐峯之下東北崗建一精舍扁曰圓
寂剔翁斲斷嶢碧架斫為梯跨徑為棧
遷地而行攀援而登以開德裕山西北

麓新逕東南達于九千洞而止洞本號
九千屯昔有九千人屯會設齋祈禱成
佛之地故名世之傳者因變屯稱洞徽

師云

日中山氣翠扶輿石棧縈雲跨太虛東望九千
成佛地一菴留作指南車

圓寂菴贈處林長老

躡石攀蘿上絕巔獨園新構半空懸風塵車馬
全無路洞府烟霞別有天地爽四時疑不夏身
閑三日認如年老僧相送殷勤誦莫把菴名與

世傳

餐霞峯戲示林長老

自圓寂菴東抵九千洞中有一崗甚高
在於香爐峯之東麓世之人未嘗遊焉
故無名余乃名之為餐霞峯

渴飲寒泉困倚松芒鞋躡上最高峯山中老衲

驚相問此地曾無太守蹤

林師言前後錦郡宰未嘗有一人來遊於

德裕山云

一年強半百憂中抱膝官齋事事慵昨夜霜楓
紅似錦短筇扶我着危峯

宿九千洞白蓮社示微公

南紀千峯險東林一寺幽洞天非下界風露又
高秋大麓明黃葉回巖響碧流向來慳秘地松
挂恐深愁

山回谷轉洞門幽疊巘中藏古寺樓靈境舊傳
廬岳號法師新著遠公流石泉一壑韶蕭夜霜
葉千林錦繡秋嵐氣濕衣寒不睡半輪蘿月小
峯頭

九千洞朝起口號

遠壑收寒霧孤峯上曉曦霜林無限葉一一是

新詩

餐霞峯次李秀才

曙韻

躡躡虎溪口挂筇廬岳頭寒花與錦樹
是老夫秋

使君溪示微師

德裕山西北麓洞口溪壑甚奇麗水清
而駛其流屈折高者為瀑若激雷霆下
者為凜若鳴璜珮上有大石嶄然累積
或立或蹲或欹或正突者宜踞堆者宜
卧遂解衣盥濯岸憤吟諷至日夕不能

去山僧郡吏隸而從者請以使君名溪
盤礴寒巖上林昏鳥欲棲葉呈紅繡段潭野碧
玻璃酒用山瓢酌詩從石蘚題定知今日後呼
作使君溪

坐愛溪頭石坡陀礙雪濤晚楓丹燎壁寒蘚綠
粘袍筆和山僧韻孟斟野客醪亂鴉歸欲盡迴
眺破門高

使君溪用徽師韻

落日明林壑秋山碧映紅留僧石塔上覓句澗
雲中

嵐潤寒山碧霞明夕照紅無端石澗響併入小
詩中

洞僻雲生石林疎水映空溪山本奇絕黃落又
秋風

一醉灣碕上明朝迹便空石間新句在誰復繼
高風

附原韻

太守身無事山人心亦空相携溪上坐黃葉
落西風

九月九日

冲微

路窮湖界峽城偏茅瘴侵骸雪點顛節序再逢
重九日鄉園一別兩三年孤鴻杳杳橫殘照寒
葉蕭蕭落古阡強欲登臨趁吹帽西臺山外北
辰懸

九日次李曙秀才韻

一病經旬卧重陽未上臺何言錦溪館又見菊
花開少小三都賦蹉跎百里才解官彭澤令今
日正含盃

九日用陳簡齋韻

錦溪秋雨裏又賦菊花詩九月茱萸賜何年得

一枝

何事登高日年年不在家東籬數株菊又負一

番花

未決抽簪計仍逢落帽時象山黃葉裏斑鬢獨
題詩

九日官菊未開校生朴筵折菊花數枝見
贈

無錢對菊陶翁宅對酒無花錦守齋一盞松醪
白衣至數枝霜萼青衿偕有無互得供嘉節行
止均應愜好懷坐誦遺篇却有慰義熙秋色老

荆柴

九日次朴珽韵謝贈菊

采采黃金蕊憐君滿袖香孤芳易萎絕不敢泛
壺觴

郡民吉安壽以黃菊一盆見遺

柴桑處士採東籬坐待江州送白衣何似錦溪
官酒熟野人分與菊花枝

九日對吉安壽所贈盆菊

昔者元亮有菊而無酒王弘見餉今也
景陽有酒而無菊父老致獻九日奇事

前後一致出處雖不同氣味乃相似者

此之謂耶戲書以志

借問景陽宰何如靖節公白醪憑刺史黃菊荷
田翁出處隨時可風流易地同相思隔千載九

日意無窮

錦山古
號景陽

九日對菊

萬壑秋聲一老身峽州無處望天津黃花不解
騷人意又逐重陽照眼新

萬事達心石病侵夢魂無日不園林重陽却愧
陶元亮又把官樽對菊斟

詠菊用李太白可歎東籬菊韻

此竹幽姿正方松麗質微露英晨燦燦霜馥夕
菲菲獨守歲寒操肯爭春物輝本來花隱逸流
落好相依

奉謝龍潭曹明宰仁見訪

載酒相尋山逕遙古城秋晚葉皆凋誰知兩邑
絃歌裏一代英豪共寂寥

九月十九日

九月仍逢十九日一秋今日亦重陽古來佳節
無人會手掇黃花獨泛觴

九月二十九日

一秋本是三重九不獨佳辰在上旬老子此言
如未信菊花何事到今新

安心寺題勝寶上人詩卷

石橋苔滑響寒涼夜訪招提山翠重鍾磬一聲
僧入定半輪寒月掛西峯

方丈寥寥燈影微夜深寒磬淨心機回頭四十
三年事坐笑浮生計盡非

題息津新館

時縣宰鄭君孝成
重修館舍甚宏麗

兩湖官道縣為津解館經兵莽十春田里不聞

邪許苦棟梁翻見咄嗟新南池
函箔添紅藕北
鳩琅玕長碧筠朝暮門前車馬
關使君聲譽逐
行人

奉贈恩津鄭明宰一首

千頃江河萬仞山孤標拔俗孰能攀
傳家子孝
臣忠後宰邑車塵馬跡間綸綍命新褒
異政廟
廊材大滯庠班吾門亦是吟壇將坐嘯
鈴齋髻
已斑

樽酒咸山十載前齒牙君絮髻吾玄
郎驚呀豁
成韓子却愧蒼浪似樂天牛斗氣衝
鄴獄劍峩

洋聲斷遞鍾絃共歸南郭嗟
何日湖路風霜病
又纏已亥款余為北評事過成興君時為判官始得相見君今為函余亦皓首君買新宅

與余家同在京城南郭樂善坊

恩津館月夜呼韻

竹林無賴自生寒
缺月當簷夜未殘
南去北來
門外路幾人閑
倚北闌干

十月初一日

平生不解為身計
每對盤飧只自羞
一夜鏡中
頭更白郡齋閑坐
兩經秋

戲詠錦中風土

錦之為郡雖隸湖南而地接嶺右介於
 深山窮峽之中邑居蕭然官况甚薄所
 可喜者惟川內菁根川內地名在郡官
 田木花官屯田在邑沉巢捉魚川上居
 之交積柴水中捕魚納官號曰沉巢官
 家有簿以其水淺魚寒聚於柴木之裏
 歲隱止息故土俗稱巢爾雅曰慘謂之
 澤者此也又小爾雅云魚之所息謂之
 措措慘也慘或作採亦作參慘出韻蜂桶
 寢感韻界出侵沁韻澤措出侵韻蜂桶
 納窰山洞人家以木作窰目曰蜂桶人戶
 及松菌蕨芽等物而已土產甚賤蕨芽
 漬蓋色味不礙以蒲卒守官三歲日

復無聊戲作一律用自遣云

錦名山水已堪誇公舍還如峒客家野圃日供

蘆蕨菜邑田秋課木綿花漁丁護慘呈新簿王

公詩云慘窰戶收蒲趁早衙蜂桶字不見古書

窰魚難暖松菌蕨芽蒸更羨不嫌高卧

度年萃

題吏隱堂

郡衙西軒舊無號扁曰吏隱戲題一十
 一絕以志之

謂吏身無事謂隱身有官所以無吏隱飽飯對

雲巒

鎖印三吹角觀書一炷香誰知吏隱地春到晝偏長

心淨塵緣少身閑睡味長誰知吏隱地三伏似秋涼

木落寒山瘦溪風捲夕霞誰知吏隱地秋晚月添華

擁被朝慵起紅爐煖酒頻誰知吏隱地冬日變陽春

欲解吏隱心數竿階下竹移根手自栽寒葉參

差綠

欲解吏隱心晻藹庭前菊手植春雨時霜葩吐

幽馥

欲識吏隱味一盤廬岳蔬甘柔敵肉食滿腹不

求餘

德山號廬山有青玉紫玉軟蔬等菜甚美

欲知吏隱味三尺錦鱗魚紅雪飛霜刃松江比

不如

欲會吏隱興杖策身安寺秋楓與躑躅谷口山

更媚

欲知吏隱興南島艇堪乘三月桃花盛山川似

武陵

欲諳吏隱趣一訪古家梅殘雪踈籬下南枝最

早開

吉安壽家
有梅花

欲諳吏隱趣坦腹老高亭野迥沙汀外蕉歌隔

樹聽

高君鳳翔
數逝亭

欲識吏隱娛白雪粉娥曲梨花明月夜細酌樽

中醪

郡婢粉介
頻善歌

欲識吏隱娛寥亮億郎笛西風折楊柳日暮山

寂寂

郡人億歲
善吹笛

松風起南崗石澗鳴西巷吏隱縱有耳不聞城

市閩

青山隔香土白雲生郭門吏隱縱有眼不見爭

奪繁

此中宜飲酒時讀古人書吏隱縱有口不道人

毀譽

白日卧高枕寄傲羲皇人吏隱縱有脚不踏東

華塵

吏隱真堪樂山深客到稀李君兄弟好一榻可

論詩

李君子中
昆季也

吏隱真堪樂耕桑太古民栗亭遺社在鄉俗至

今淳

題星谷書院

郡中諸生度地相方乃於進樂山之東
北麓萬德寺之洞口名曰星谷新建祠
宇以為金叅政尹栗亭吉冶隱金冲菴
高霽峯趙重峯諸先賢享祠之所

進樂山前谷號星廟宮新闢儼丹青朝廷自昔
褒叅政父老如今誦栗亭冶隱冲菴留軌躅霽
峯提督凜英靈崇賢本要鄉風勵芹藻千年好
篇著

癸丑十一月十四日發錦山赴慶州郡中
父老設餞境上

一入深山路三逢小雪時棄居殊鬱鬱行邁却
遲遲忝得官增秩慙非去見思諸君謾相送牛
酒澗東陂

離亭對月戲贈送行諸士

雪霽千峯玉作屏一川斜月滿輪明使君不得
清如許慙愧離亭送別情

李進士子中李秀才子暘昆季與校中諸
生追至陽山臨別口號

馬蹄行逐錦溪水東出峽門迴幾時吏隱堂前
月又滿一聲長笛一相思
錦溪古郭花千樹日暖鶯啼是醉時春到明年
山更綠一枝花發一相思
寒山漠漠西歸路暮雪蕭蕭北望時高氏水亭
星谷院一盃春酒一相思

東岳先生集卷之十錦溪鍾終

