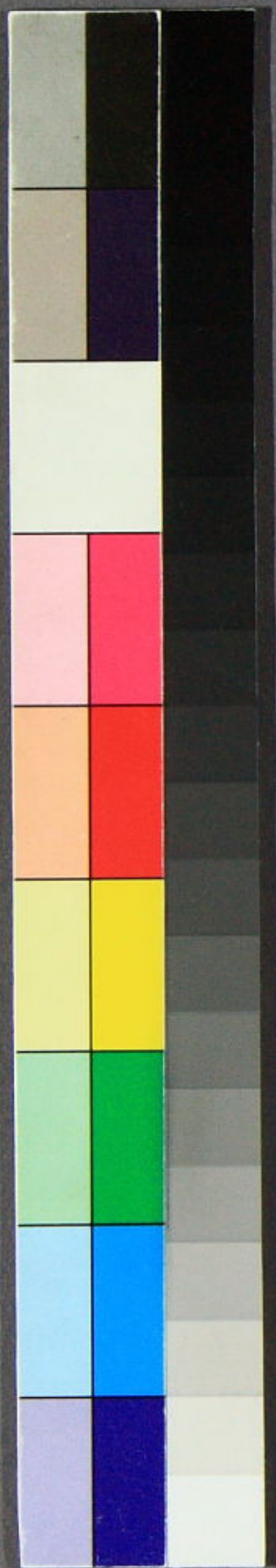


初庵集
六

16
2356
6



2356
7-6



初庵先生全集卷之十一



墓誌銘

全州李公墓誌銘

并序○戊子○續稿

公諱命輔字允車初諱命禾字一芝又諱命胤姓李氏貫全州英陵別子翼峴君諱璉之後也七傳而有諱得雲贈戶曹叅議是為公五世祖有兩房長諱貴宗生諱尚瑞生諱涵春武及第生諱應逸娶南原朴氏諱宗赫女無育取公以為後公本生考曰亨遠進士妣曰南原梁氏諱濟源女祖曰瑞春同知中樞曾祖曰尚蕃贈戶曹叅判高祖曰宗建贈刑

初庵集 卷之十一 墓誌銘

曹叅判寔叅議公之第二房也公以 正宗戊戌五月二十八日生其出后也甫十一歲而已無子弟過稍長左右奉養甚至遇冬寒則既昏之夜復適寢所躬執火以溫之其念念在親類如此朴夫人嘗曰使吾有已出兒亦安保其能爾也甲寅喪本生考 當 子戊辰丁外憂皆哀毀盡制乙亥舉家遘癘而朴夫人有斯疾公躬執湯餌積月餘目不交睫朴夫人每下便公輒取嘗之一日嘗而泣曰疾漸矣味已變矣果於其夜終既葬公亦以是疾卒寔六月二十三日而年僅三十八也公尤誠於奉先臨齋致潔裸獻之

際意常藹如也兄弟三人友愛篤至進士公分諸子財公所獲爲最少儲而殖之數過什倍而伯氏資漸窘公盡以所儲歸之不自有其一錢拊仲氏之孤子女一視已子俾至成立孀姊貧無以爲其子娶拮据之以資其需蓋其孝友之實出於性者然也公端方溫潔居恒遇可喜不輒見齒然接人常有和氣雅不好華靡綺紈之屬絕不近身也自幼聰穎年十二已能夙夜刻厲三冬讀孟子千遍學功令有聲場屋間涉醫方亦深得其解素富厚爲人所耗而至於貧乏後其人頗立產業而公不一責其償曰爲財而爭易

至於致訟而傷人吾不忍爲也是其視世之競錐刀者爲何如也公喜題詠有晴窓謾興一冊卒之日越四月墓于松都修隅里漁火山西南麓癸坐之原東距考塋未一喚也元配綾城具氏宣傳官弘漸女柔貞明達誠於所事臨事綽有遠慮生以丁酉四月六日卒以丙寅六月一日舉二男墓附左後配德水李氏厚鎮女舉一女男字東守東女安城金礪漢字東子光一光益守東子光浩餘幼諸孤以余有世好錄公行謁以銘誼不忍辭謹按叙如右而系以銘銘曰於赫璿派不爵而尊矧伊令德孝友之敦胡不久生

以食其報我與爲銘惟以永悼

蔚山朴公墓誌銘 并序

余友朴公久叔有弟曰履悖字常厚始久叔制爲其家也擇於諸弟委公以財而使幹其事時久叔上有老親羣兄弟五人各有子姓家族甚盛公經理其財自甘旨奉歡之具以至大小衣廩及吉凶之費皆有品節而莫不均一十數年間庭無間言而家道日興於孝睦蓋公之勤於是爲至而久叔總裁而已噫若久叔與公其可謂宜兄宜弟者矣余喜從久叔遊因獲交於公藉是以銘公而久叔今不在悲夫公之先

貫蔚山高麗興麗伯謚莊武諱允雄其鼻祖也莊武
生諱祐吏部尚書生諱重吉禮賓省丞生諱演閣門
祇候生諱宗老樞密院副使生諱萊奉常寺正生諱
林基贈吏部尚書生諱周年生諱溶俱門下侍中生
諱吉甫檢校軍器監生諱諷知韓州事當麗氏訖命
掛冠遜于本鄉號沙隱奕世勲節與國相終始猗歟
盛哉韓州生諱誼生訓鍊叅軍生諱祉自是居於松
墓於松而沈微不振生諱有遜効力副尉是爲公十
一世祖生諱永浩彰信校尉兩世墓在府南龍岫山
水落巖西麓生諱希貞蔭仕宣傳官墓在府北龍興

洞阿峴東麓乾坐原生諱春叟墓在考塋西三十步
許壬坐原生諱孝男生諱宗元訓鍊僉正生諱尚文
訓鍊判官是爲公五世祖以上三世墓在府北昭陵
洞鷹峯南麓壬坐原判官公有四房長房諱世彬副
司果生諱泰華僉知中樞生諱景胤生諱聖赫武及
第娶靈光金氏麗秋女生五男季房諱世茂墓在祖
塋東麓丑坐原生諱泰鼎墓在府南排也洞東寺峴
東麓坤坐原生諱景孟墓在考墓西數步許酉坐原
生諱基赫武及第娶清州韓氏五衛將嗣周女無育
而卒及第公命第三子以爲其後卽公也公考妣墓

在祖墓下坤坐原公以 英宗辛卯二月一日生儀
貌豐好性寬直忠諒處於人己之間常薄此而厚彼
人以是歸德焉其既出後也事母甚謹篤於奉先雖
在貧窶時祀事未嘗有闕從祖父死而無後攝主其
祀而迎從祖母以致養既沒有歲時祭墓與其掃除
不懈益謹久叔嘗戲謂曰本生家非無從祖墓而君
未嘗如是顧乃偏厚於此何也公對曰爲其無後故
然耳晚喜賦詩尤好山水嘗西至涇江東南至楓嶽
俗離皆有遊錄而其詠華陽九曲詩尊慕先賢之意
爲甚至此尤可尚也已 當子戊子九月五日卒年

五十八其月廿二日葬于舊豐德德水北面德積山
北麓定開洞卯坐原公有兩配原配保寧崔氏宗岳
女端雅勤敏允爲貧家之良生以癸巳十一月二十
七日卒以己未四月十八日舉一男繼配慶州李氏
行模女淳厚和柔致前室子依慕如實生己生以乙
巳正月五日卒以丙子三月二十七日舉一男三女
兩配始葬排也洞先兆次己丑夏合祔于公墓左男
長震郁更名翊魯次贊魯花開金以權竹州崔憲綱
南平文元學婿也銘曰
是有賢兄宜迺弟棣萼聯芳猗同體吹塤吹箎如酬

勸和樂且湛父母順德山之北寧一宮我銘昭之垂無窮

密陽孫公墓誌銘 并序

公諱億茂字汝實姓孫氏貫密陽高麗三重大臣司徒封廣理君諱兢訓其鼻祖也其後移于松京有諱碩叟諱順齡諱德良同知中樞是爲公八代祖以下三世也墓俱在府南龍崗山末峯下 贈領相金漢佑墓之白虎尾丑坐原五代祖諱繼南 贈掌樂院正墓在鵠嶺下青鶴洞卯坐原高祖諱承元 贈刑曹叅議墓在正公墓前麓子坐原已上五世墓俱有

碣叅議公有丈夫子七人長房諱益昌 贈工曹叅判是生諱必確同知中樞三世 贈以公爵也生諱萬炯武及第六房諱益祉通德郎是生諱晟早世無育取及第公爲後卽公之考也妣永川李氏僉知中樞諱慕葉之女公所後曾祖若祖之墓在叅議公墓後壬坐原考妣墓在正公墓後麓甲坐原公以 英宗丁巳五月十七日生儀貌樸素性淳默與物不競望之熏然有古人之度晚築室于崧南軍器峴下花藥翳如居止淨靜逍遙而忘老 當宁戊子二月十三日以微疾卒壽七十二始用日者言權窆于其配

秦氏墓左十步許十月六日合祔于其配之左寔府東龍興洞兒踰峴東麓子坐原也秦氏南原人訓鍊院主簿益封之女端一精詳婦德甚備乙亥十二月一日生己卯十月二十七日卒壽六十五舉三男一女男景仁景義景禮女花開金最仁景仁子聖龜景禮子命龜餘幼景仁勤力幹家倘甘旨以致養既葬又急於誌幽未擇所屬猥及於余余以世好不能拒也遂爲之銘銘曰

死而歸者其至於斯耶若體魄則存子孫其何之

學生朴公墓誌銘

并序

余友久叔旣卒且葬其諸孤屬余爲銘余惟久叔雅不多鄉里交晚與余好吾所與交久叔無不與之交其淡者久叔亦與之深然今無在者是固余宜銘然以余樂與久叔遊方倚以終老今久叔遽棄之是又何忍銘且久叔前託其內子銘言猶在耳今乃銘久叔愈不可忍也輒不能泚筆者累日諸孤懇曰啓期且迫矣是不可以緩也乃起而書之久叔軀幹長大性純確不爲物遷落落多大節嘗有人言人無資身策者不能爲家與國久叔應曰人惟不屑屑於資其身者乃能爲天下國家旨哉言乎茲其爲吾久叔也

歟父叔少爲養營產所致千金矣分諸兄弟五人與
共奉親其餘者委一弟以任之時節衣材吉凶諸需
必於親側聚對分給遇時需則必厚供辦進於其親
而退與羣兄弟共卓而食其親過往諸子其奉歡之
具又人各備有也輒曰使吾享陸太傅歌瑟之樂者
是兒之力也晚而弟所任財爲人所欠蕩而無餘逋
負又多父叔斥田宅盡償之喫着或不給處之晏如
無幾微難色人或規其不蚤自爲計者父叔罵曰待
我爲私妻子者耶篤於奉先及其親在時已備祖已
上五莖儀物而贍其祭田親沒矣其祭器備於宗家

也而又別自置一具以待有用時月定規率子弟省
掃墓地未嘗曠闕凡於喪事壹遵禮不苟冠其孫用
三加其家法又甚備也久叔與人交忠信寬厚遜以
下之然論議持正不爲苟合於其可者與同憂樂息
意無窮其客南也喜從金貞山斗默游嘗讀魯論歎
曰吾少而失學今旣衰矣不能自力以課是吾恨也
父叔善飲酒遇可意人滾滾不爲槩量然亦不至於
亂嘗以勸止其弟酒自止之者殆十年云久叔諱履
恒姓朴氏本籍蔚山高麗興麗伯莊武公諱允雄其
鼻祖也莊武之後累公累卿勲德史不絕書十傳至

知韓州事諱諏遭麗氏鼎遷掛冠遂于本鄉名節與
吉洽隱諸公并稱生諱誼生 本朝訓鍊叅軍其後
移于開城四傳諱希貞蔭仕宣傳官再傳諱宗元訓
鍊僉正生諱尙文訓鍊判官生諱世彬副司果是爲
父叔高祖曾祖諱泰華武科僉知中樞祖諱景胤考
諱聖赫武科妣靈光金氏武科諱麗秋女父叔以
英宗戊子八月十日生於兄弟序居仲也年六十二
卒于 當宁己丑三月二十五日翼月己丑合祔于
其配孺人林氏壙右寔府南青郊面排也洞里活人
署洞東麓壬坐原西距考墓十步許也孺人安東人

光源女配德無違富也無私藏貧也無愠色娣姒如
姊妹諸子如已出宜父叔不忍其泯沒也前父叔一
年生又前一年卒二月二十九日三月十七日其生
忌也舉二男一女男長震馥更名台魯次啓魯皆孝
友世其家女適開城金鎮豐台魯子璜瑀珩女慶州
薛興周金婿子左源昔夫子稱子路之賢曰衣敝緼
袍與衣狐貉者立而不耻子路自言亦曰車馬輕裘
與朋友共言其不爲貧富勢利所拘也以余觀之使
父叔進而學於孔氏之門者其所就又豈多遜耶噫
其可惜也已銘曰

今夫蓮出於淤泥而淨植自如松栢挺乎大冬而風雪不能爲有匹物固有然者矣奚獨於人乎而無之吾以是銘久叔庶幾其無愧辭

再從兄學生公墓誌銘 并序

公諱觀基字光甫姓金氏貫熊神今嶺南之熊川縣也中世移于松京而譜系逸畧自修義副尉諱重材肇紀世次而於公爲十世祖三傳諱希春壽秩通政生諱鶴叟 贈司憲府執義生諱信珍 贈承政院左承旨生諱南元 贈戶曹叅判是爲公高祖曾祖諱禹鎔同知中樞祖諱弘潤武及第考諱就杰妣安

東權氏處德女以上七世葬在府東炭峴門外水庫洞公以 英宗辛卯四月九日生體貌頎碩慈惠愛物而言語忠讜往往觸人之忌諱臨事智慮周緻綽有幹局也幼失怙恃終身銜恤忌日常如袒括見人有臨喪而哀者輒涕出不能止也一姊早寡數迎致于家奉養無不至拊其繼子息如已出少被育於從祖叔父一齋公事之如父既有室父矣猶常依止未忍出分一齋公長子進士公入爲公伯父後公怡怡如同氣然嘗欲爲親舉緬而擬以伯父墓同遷時節省掃與進士公共之而未及果也從氏子幼孤而多

子弟過爲之齋糧勸學而時復誨諭諄諄藹然有古教化之意平生於父黨母族凡親屬恩意特異衆皆愛慕欣欣無有疏戚之間也常以幼少失學爲恨晚從韓是憂履源游韓公鄉之善士也甚相友善得聞輒受讀朱子綱目娓娓忘倦也冒暑省墓手自封植得疾而歸因以不起寔 純廟己巳七月二十一日而年三十九矣噫其可悲可惜也已某月某甲葬于考塋下壬坐原在先兆東轎巖西配洪州李氏德淵女庚寅九月二十三日生辛巳八月二十七日卒附公左一男殷錫初娶蔚山朴氏履恂女己未四月二

日生辛巳九月一日卒無育塋公墓下娶蔚山朴氏宗仁女又無育取進士公子漢錫之子有源爲後噫吾宗世以孝友敦睦相承而比來不幸在諸從間如公之賢者三數人並皆早世門戶日入於衰壞而憲也後死力不能維持使諸公在者必能挽回世風決不至如今日之甚矣每念及此俯仰感慨茲於誌公之文不覺涕泗之交流也系以銘銘曰
欲孝爲誰痛終天推以睦嫻無間然灑掃先壠之歎虔因從而藏如膝前一子呱呱絕可憐公不食報嗣尚延我悲其命歎其賢有銘在此彌億年

別提白公墓誌銘 并序

有良田廣宅半州之業約其息以資貧窮使業日益
廣而人之資焉者益衆斯富有者之一良法也而今
人少有爲之者獨白公諱思日字迺宜能行之其爲
惠於鄉鄰也博而厚矣公今也則亾其可悲也已公
松京人也其先出自高麗進士諱揮五傳諱天藏政
堂文學封水原伯三傳諱粹吏部尚書金陵府院君
白氏之以金山貫始此再傳諱寶進士五傳諱鍊吉
生諱三龍兩世俱壽秩嘉善生諱尙鉉 贈司僕正
是爲公高祖曾祖諱萬慶 贈左承旨祖諱受運

贈戶曹叅判考諱維儉武科同知中樞兼五衛將妣
淳昌朴氏武科重熙女繼妣全義李氏亨謙女全州
李氏鳳翼女公以 英宗己丑三月十四日生幼而
氣豪爲嬉常指使一隊少長同樞公教之嚴事事必
以法度少有過輒槌之痛公抑首悔恐未嘗作於意
也 當宁戊辰丁同樞公憂守制如禮壬申用辛未
餉軍勞 特授本府分教官其在官以學財不贍納
學田一區及祭噐數事癸酉乙亥陞分寺直長主簿
丁丑轉造紙署別提官滿遂以家食以生六月而喪
朴夫人居恒痛慕至己丑因忌日服喪居于墳庵晨

祿庵集 卷十一
昏哭墓三年翼年壬辰以疾終寔閏九月二十八日
而壽六十有四矣始葬府南獐山翼年四月改窆于
舊豐德法化丁坐原從叅判公墓左次也蓋公家之
溫自同樞公始而至公益大公承同樞公遺意不務
崇財賄而推廣拓土田諠可與者輒與之使足以取
贏而資食焉於是貧窮之賴以爲活者殆百餘家而
歲復增益其澤之漸於遠者尙未艾也人有以其財
之散而不蓄爲其子孫憂者公笑曰使食焉於我者
多矣則其中亦必有爲吾後地者矣公偉幹白皙舉
止裕然性忠厚不伐人客之滿其座皆有資於公者

而公坦坦淳淳未嘗有挾有之色人有犯亦優柔而
不與之校然至其所執守則確然有不可奪者也居
家日必謁廟律已儉約克守先訓每有吉慶動必歸
之於先麻嘗有問公者曰餉軍欲官乎對曰先君有
言苟以財可佐 國家用者無敢惜也是遵先意耳
然竟不能辭官則胡得言不欲也居閒喜看書雅善
筆翰尤工於小楷晚以癡聾自號蓋出於長厚不卞
察之意云旣葬府人士列其行請褒于官配開城王
氏慶遠女舉二男一女始顯蚤卒無育大顯生員出
爲伯父後女適雪城金永輝側出男謨顯世顯大顯

生鳴鶴後始顯謨顯生榮錫金婚子安鼎餘幼公於我厚余亦知公不淺今其孤以公遺事謁余誌遂按叙如右而系以銘銘曰

有是業有是惠不自挾以爲有是爲真有其永不朽法化之阡從其祖與兄以藏距考墓十里而近是慰孝思之不忘

學生玄公墓誌銘 并序

玄生命秀幼孤而從余學余未識生之先人也以生之質淳而才敏知其風之有自重歎生之先人之爲有其後而無其年矣一日生以其先人狀謁余誌按

狀信而可徵矣遂撮而爲之叙公諱光穆字季實義昌之玄祖於高麗平章事諱單胤之第三子檜原君諱德裕檜原之爲義昌以因革而然也檜原君之後有諱象奕凡十一傳至諱孝誠 贈戶曹叅議是爲公五世祖高祖諱永碩 贈刑曹叅判曾祖諱裕章祖諱爾極武及第蘿山趙先生銘其碣考諱道行武及第妣漢陽韓氏配休女無育鎮海曹氏世長女舉丈夫子三人公其季也公以 正宗辛丑五月二十七日生體容長偉而秀美性仁厚沈重喜怒不遽綜理事物周詳敏給綽然有噐局也蚤失怙恃至哀在

心平生戒不以遺體行殆觀遊遇險亦必止而不行
又痛伯氏天沒專一心以事仲氏兄弟異宮而朝夕
左右未嘗去離家資僅能自給而仲氏所攝四世之
祀皆由已供辦其祭田之入悉歸諸仲氏以優其家
家事巨細吉凶易劇皆已任之不以關於仲氏曰吾
在忍令吾仲氏憂也仲氏遂無絲毫事怡然安樂者
數十年當子乙亥仲氏遘癘甚就公晝夜調護竟
得痊可而公遂以是疾終寔其年七月三日而年三
十五矣嗚呼公於孝悌其可謂篤至已矣越二月丁
酉葬于松京治西小玉輦洞子坐原從叅議公以下

五世兆次也公澁於愛人自宗戚朋友以至凡遇物
莫不和厚融款無相間然嘗爲內兄弟之貧者欲以
調救而無其資擇可以勞已而得者月得錢百餘以
與之至十數年如一日見人之始困窮而後少泰者
喜之若有諸已至遇有不是者必正色責讓然退未
嘗有毀言以故人皆以長者歸之雖狡獪使氣者遇
公不敢肆其橫焉公少以痞滯服決拾以能鳴而未
及登第云配朔寧崔氏配豐女舉一男卽命秀娶扶
安金致珩女生子幼系以銘銘曰
親之遺矣繫我歸全兄之蘓矣胡獨不痊惟孝惟悌

弗吊于天謂後必興庶其信然

武及第金公墓誌銘 并序

花開金氏我先君外黨也世惇孝友爲鄉黨法家先
君內兄學生諱宗玉有子武及第諱象觀字永汝其
亦庶幾乎先德者歟公以 英宗癸未七月十七日
生兄弟四人序居長也幼穎慧自知愛親進退唯諾
惟順稍長劬書致痞滯遂治武藝以善射聞登 正
宗甲寅榜旣而母夫人病侍藥閱年不懈如一日及
丁巳遭憂戚而謹禮雖盛暑不脫經帶朔望必省墓
遂終其身不廢公雅以進取自期每冬夏赴試才輒

居高等一日以親老不忍離側遂絕意仕途專心奉
養其爲養也安寢處倘滋味以適其口體而充以悅
其志爲務時公叔父季父在羣從弟若諸子甚衆朝
則畢來省學生公公周旋其側上承下導其色怡如
其辭溫然使尊卑大小莫不增益其孝敬和氣盈溢
於一室而學生公常居其上學生公語人曰吾自喪
耦以來十有五年鰥而不知其窮疾而忘其爲苦是
兒使之然也與諸弟友愛尤篤一美味必與之共及
分異輒辭多而取其寡曰某弟與某弟子女多於我
某弟又少不能治產皆不可以與我等也其於同氣

視之加於已又性然也年四十九以當子辛未十
二月二十九日卒時學生公尚在堂公臨終顧其子
曰善養吾父勿移吾母葬言已而終蓋公嘗入堪輿
言欲移葬母夫人既而悔之也嗚呼天不假年使公
不能畢孝豈非命哉始葬大池洞先兆右岡後八年
戊寅二月十六日改窆于府南青郊面排也洞玄化
峴南麓壬坐原公詳言雅容處事精敏接物和溫韙
韋而儒者也高祖諱暹副護軍會祖諱麗允僉知中
樞我先君誌其壙祖諱陽一通德郎我先君記其表
行治并詳焉外祖貞州金氏學生諱載瀚也配曰金

海金氏宗秋女貞靜溫順嗣姑理壺如姑在代夫養
舅如夫在生以壬午閏五月一日卒以丁亥正月四
日壽六十六葬祔左舉男女各一人男錫權女濟州
高學仁武及弟錫權初娶臨淮朴宗溥女生一女開
城王錫初再娶丹陽禹景觀女生三男一女男益壽
益福益德女未行嗚呼先君睦外黨甚至二氏如一
門余於公嘗兄事之矣悼其賢而無祿父念不忘今
錫權以公遺事屬余爲誌余既知公行甚悉有不可
辭者又嘉錫權能體公遺志事學生公幾十年養送
無遺憾公可謂有後而金氏孝謹之風尚未艾也其

何忍孤其請也遂謹叙如右而系以銘銘曰

養父之急則名不肩於仕籍思母之切則追若及於
塋域怡怡兄弟吐甘茹苦是謂儒行奚有於武烝烝
後人克濟厥美我與爲銘用示無止

孝子 贈主簿秦公墓誌銘 并序

朱夫子嘗曰人須有蓋世氣蓋歎時人之無有矣古
之君子皆稟其氣之盛者以故其學也本領大而進
爲勇完養成就以至於塞于天地之間也是豈非其
所稟之氣之力哉後世則不然得是氣者蓋寡矣以
故闕茸猥瑣其所謂學也末而已矣此夫子所以歎

之也余嘗尚論此語而求之於今若耻窩秦公其庶
幾乎得是氣者也而天性之孝毀於哀以成疹疾不
能力學以底於大成是又重可歎也已公諱益塚字
謙之籍南原南原之秦自通德郎諱王道始居于松
是爲公八世祖曾祖諱俊一祖諱命新考諱鏡大以
孝 贈戶曹佐郎號悔昨堂妣清州韓氏副司直諱
世琦女 贈令人公以 景宗甲辰四月十六日生
儀容莊肅而眉宇秀爽望之儼然知其爲鉅人長者
也幼而氣盛爲嬉往往驚人少長力大於人什百然
晦之不以自見也年十四始受小學便欣然有會於

心遂折節讀書冠帶危坐窮日夜不厭事親壹於小學而不爽尺寸凡於經傳思索履踐人一已百確然有任重道遠之意嘗曰弘毅二字余甚好之蓋其學以聖人爲標準而明道誼不計功利爲基本於世之聲名利祿脫如也間有從師游學之志嘗一造名世者門後遂不復焉庚午壬申荐遭內外憂其哭擗居處食飲壹皆過於禮人所不堪而公不能俯就前後廬墓雖甚寒暑伏苦墓側徃徃至夜分而乃退於是肛脫痔結而疾不可復爲矣積三十餘年卒寔 正宗丙午十二月三十日而壽六十三矣墓于府南龍

岫山南麓癸坐原從通德公兆也府人十列公學與行呈官聞于 朝以孝 贈軍資監主簿公平居寡言笑嚴毅不可犯而人倫之際息義周盡行已處事志節峻特若將獨行而不顧者然亦未嘗爲皎厲以自見與人交獎善禁非一如在已而既退無後言不言朝政得失大夫是非人有告之者亦默如也嘗爲居留某公徃報其禮退而求其墨妙竟不肯書焉中歲隱居崧下自以病未力學爲耻扁其窩曰耻蓋欲以自觀省云配熊川金氏同知中樞諱禹鎔女寬莊淵吉才性過人在室常喜讀小學既歸悔昧公稱以

女師使授諸婦學乙巳七月十日生癸未十月二十九日卒年三十九后配密陽朴氏弼泰女丙寅四月九日生癸亥六月十五日卒年五十八兩配並祔左男三人女一人男得仁得義女適金彥朝元配出男得禮後配出得仁娶咸安趙謙鎮女生二男長億次中業出繼得義娶金海金用礪女生中翼得仁事公孝服勤致養公沒未逾期而卒其孤億方十一歲趙氏倚以爲命既三年歿趙氏仰藥歿子孝婦烈內外匹美賢者之後固如是也得義以中翼立爲其後得禮娶某郡某氏某女生某後得義中業男秉九庶出

秉 中翼男秉善餘幼噫公以閭世傑然之氣立志甚蚤而年又不畜其於道也將無遠之不可到矣天之所以賦與公者夫豈偶然哉惟公純孝之性不自有身六年守制竭其氣而行之自是厥後三十餘年之間皆其消剝就盡之日爾雖以公之志之篤其安能復肆力於富有之業哉最公平生其制行之卓造道之深固已非人人之所及矣然天之所以與公者則顧不止是耳是其可惜也已公於憲基尊姑夫也憲基童子時獲承公教誨既又於家庭間習聞公事行於心竊有感焉今中翼以菑孽韓公狀屬憲基爲

誌晚生末學其何敢輒與於是役哉顧其誼有不可
終辭又以舊所感於中者感然復動也迺忘其僭率
謹剡其狀中語而參之以所覩記之一二叙之如右
而系以銘銘曰

志大而小道不足以泥守確而外誘不能以移是其
剛健傑特之姿舍吾道而夫於何歸卓乎其既有所
立沛乎其方見其進因孝而疾天胡不憖

安東林公墓誌銘

并序

武及第林公諱弘量有丈夫子十人其長曰諱有彥
字美卿林氏家世質淳至是始發而大公嗣守世德

引而不替以能導率諸弟畜育子姓而壽至七袞天
之佑林氏可謂厚矣而公又有以迓續之是可尚也
已公之先系出安東高麗福城君諱世其鼻祖也八
我朝有諱萬年齊陵叅奉六傳諱枝光是爲公
高祖曾祖諱遇彬祖諱宗馥武及第羅山趙先生誌
其墓公有前後妣各有五男公之妣曰朔寧崔氏宣
傳官諱泰斗女已上累葬松京龍崗山南麓多肥峴
公以英宗癸未六月五日生軀幹頎長性樸素不
喜華靡寬厚愛物辭氣忠款而臨事有執所可否直
而不撓也早失所恃事繼母姜夫人誠敬備至及丁

憂年幾七十而執喪盡禮盛暑不脫經帶與羣弟友
愛周洽左右提挈和氣常藹如也少業功令旣而棄
之中年退居梨湖課農以養老晚卜築于掛冠峴之
北於是而有館宇林木之勝意欣然樂之徜徉以終
老焉 當壬辰五月十一日卒翼月乙酉葬于府
西北深川里麻田谷子坐原前配金氏祔其左金氏
海豐人載泳女壬午正月二十一日生乙巳六月十
二日卒無育後配禮安金氏玆女舉三男二女男時
燁時燁時燁女蔚山朴禮源務安朴東英時燁子觀
基天基女開城金百源時燁子永基餘幼姑不記林
氏之盛尚未艾也公與余有舊間嘗過余余未及往
報而遽以訃來余於公有遺悲焉今公之弟若子以
是文爲屬其何以辭諸遂按狀而叙之系以銘詞曰
常棣維什珠樹載三於樂冠峴令福有咸麻谷之藏
我銘其宮曰天所佑惟古之風

孺人薛氏壙銘

并序

婦人也無亦有君子丈夫之度者歟闔於閨門之內
而莫宣又卒困窮以死者何限以余所覩若安東金
公諱鏐之配慶州薛氏卽其人矣苟有立言者爲之
表章以發其潛光固足以垂範來後而慰其窮於冥

冥之中也顧其誌與狀乃屬於余不佞是尤可悲也已孺人新羅弘儒侯諱聰之後學生諱縉儒之女孝子陽川崔氏諱舜星號癡庵之外孫金公卽上洛府院君左議政翼元公諱士衡之十二世孫學生諱寶喆之子也孺人以英宗甲申二月十日生家故饒矣而幼卽以女紅自效養於其親年十六而歸婦德已完見者擬之以古淑媛也年二十三丙午喪所天始死頓絕乃蘓以乳子故遂不忍決舅家貧甚時尚贅於本黨矣異其官以奉饋奠哭輒嘔血以至成痼制旣闋猶衣縞素食不滋味疾不餌藥不與人見惟

矻矻治女事以自營產別置婢以伺候供饋於其舅姑朝夕源源相屬餘十年如一日也壬子又喪其子則所從絕矣舅姑恐孺人之不可復生也卽以其長子鈺之第二子爲之後孺人以嗣旣立則猶其出也遂爲之娶婦而離本黨以居其田宅奴婢儼然一家之產矣時節將祀致極豐潔宗家之家祭奠享皆備物以供始終畫一娣姒宗戚吉凶大小事皆優恤幾至於空其所有教嗣子慎擇師友問學惟正於其遊從之際問遺饋餉息禮務於周洽以至疏宗遠交之自京自鄉苟知其子而來者皆任其留止浹日累旬

飽飫盡歡而歸以故嗣子得有所成立而又以善賓
客聞蓋孺人自晝哭以來無一日不病而亦無一日
自逸以致產業豐而施用廣如此皆所以代夫子終
其事而於其身則土芥木石雖生而猶死也 當宁
癸未五月三日卒甲子一終臨終神情陽陽如常其
月乙酉就附于金公壙左寔松京治北麻田里之玉
蓮峯先塋西麓子坐原也孺人天分子諒英透不修
飾邊幅而襟次炯然如清水朗玉無絲毫世俗鄙吝
意通明曉事應猝處劇裁決如流發言公直斷是非
別嫌疑如刀破竹未嘗有依違阿徇之私善察人飢

今移葬
府西照
濟里薪
寺洞良
原

寒解衣推食不暇為身口計遇人有急眾所浚避而
不肯與者苟力可及必為之扶救全安之而後已嗚
呼是豈婦人之所可能者哉凡今之名為丈夫而齷
齷猥瑣沒沒於自私自利之臼而不知自反者聞孺
人之風亦可以少知愧也夫所後子孝源凡三娶陽
川崔德崑女無育全義李時復女生一男一女男相
琦女南原梁叙疇延安李錫采女生一男一女男相
瑋餘幼銘曰
婦女之吝所性則是嗟惟孺人惟施是喜筐篋瑣細
其知則小嗟惟孺人網維是了斯而以窮云胡其然

惟孝惟烈匹于古先我文匪工而以事傳

惺齋金公墓誌銘

并序

公諱象奎字鉉甫姓金氏貫花開家世孝友而宗黨衆盛公在輩行中最文雅爲諸父兄所鍾愛竟不成一名又不永年而終悲夫高祖諱暹副護軍嘗從其姊烈女車尚敏妻左右之以復其讐於嶺南曾祖諱麗允僉知中樞祖諱陽一通德郎考諱宗王學生世有令德聞於鄉里妣貞州金氏學生諱載瀚女公以英宗己丑二月四日生兄弟四人公其第三也儀貌端好而性溫惠疏亮一接可知爲吉祥善士也幼襲

庭訓長孝於親其侍母夫人疾凡三年不懈益謹學生公年高多疾公與諸兄弟朝夕左右務以調護悅適之前後居喪皆戚而有禮少業功令屢舉發解竟不第卜居貞芝洞自號曰惺齋人從之受業者多暇輒逍遙園林命酒引滿陶然自樂 當宁丙戌三月二十四日以微恙卒享年五十八翼月辛酉葬于古豐德淵洞里大陵洞已坐原配臨淮朴氏學生諱敏中女今在堂舉一男九女男正權娶進士清州韓敬素女清道金應鉉密陽孫尚冕安城金履彥淳昌朴有哲清道金澤炯清州韓鳳履清風金東謙禮安金

祖勲清道金洙炯其婚也噫僉樞公寔我先君外王
考也先君睦外黨甚摯兩氏如一門故余知公爲最
詳今正權以公遺事謁余誌幽其何忍辭諸謹叙如
右而系以銘銘曰

貌之溫雅其性也仁怡怡居庭恪勤昏晨求名爲何
爲悅乎親屢騫而蹟有命之因有子克家是佑善人

白庵朴公墓誌銘

并序

公諱時戇字德卿姓朴氏貫務安自號白庵系出高
麗國學典酒諱進昇中世移于松京曾祖諱春叟祖
諱希男考諱承善武及第妣漢陽趙氏承立女公以

肅宗戊辰五月十二日生天姿樸淳介直離澆俗
遠甚平生行已裏襍如一動靜云爲壹任其真而坦
然無所矯飾也事親有至性及第公遘癘公時甫十
歲而獨侍其疾手供粥飲未或失時值夜甚兩雷震
猶在厨下烹煮不輟也竟遭憂執喪如成人終三年
未嘗出門而嬉奉母夫人噐服食飲之具常先意備
置於左右不令其匱乏也居家簡默不屑細務弊布
蔬食悠然以自適教子弟以耻惡衣避勞事爲深戒
嘗曰夫士也苟能文而能行雖負薪織屨又何愧也
聞人有行能喜之如在己必躬造而禮之見有不是

者則面斥之不少貸人客來者有飢色輒推食而食之或出米粟以調之家無明日計而弗之顧也素解堪輿家言嘗被知舊邀致質其所占之地公見其逼於他人之兆也遽辭而歸強留之不能得也才性高古蚤鳴場屋一得解不中而去之酷好讀書坐卧不釋卷至會心處叫呼舞蹈直若與作者相晤於千載之上爲詩牢騷洪放不拘拘於聲律而自然有味外之味自幼善書而至老不倦礪小石置之座隅時復揮灑而自喜每謂作字自有真意也晚而益踈於世杜門靜居惟以琴歌自娛常時言語訥訥若不出口

至發於詠歌則復浩浩爾也壽七十有五以英宗壬午九月四日卒卒之前一日猶琴歌如他日翛然無怛化意噫若公豈陶元亮所謂不戚戚於貧賤不汲汲於富貴抱朴含真傲然自足者流歟公詩慕陶而作者累篇有曰先生恍若臨於吾云云迺其聲氣之同而早暮遇者爾嗚呼是豈易與俗人言哉葬于龍崗山大陵左麓良坐原前配祥原崔氏後配平山李氏耐其左右崔氏秀恒女丙寅四月六日生癸卯九月四日卒性貞淑事姑以敬御家以勤儉舉男女各一人李氏掄女乙酉九月八日生癸亥六月一日

卒柔嘉有女則喜怒不遽形於外舉男三人男宗本
宗古宗木宗才女適進士李宗濡宗本子信采信炯
信行出系宗古子信中宗木子信默信勳出系信熙
宗才系子信勳信采生弼圭輔圭信炯生鎮圭天圭
信中生文圭瑞圭貞圭信默生禹圭信熙生昌圭鳳
圭信勳生興圭光圭弼圭系子基赫鎮圭子基永天
圭子基赫出系文圭子基馨基元出系瑞圭系子基
元貞圭子基秀基成出系禹圭系子基成昌圭子基
鳳圭子基福噫公於憲也有先交之重以故憲也
雖生不及公而聞公之風則舊矣今基永以吾師蘿

山先生所撰公行狀并公遺集暨諸公所以誄公者
來示而徵爲誌幽之文憲也不文固不敢當而顧其
義有所不敢辭者遂受讀狀文而玩集與誄若有以
得公之大槩者廼敢援筆而備述之如右系以銘銘
曰

不琢不磨是名爲璞中自有寶天下之白疇其似之
我公之德訥言果行坦無雕飾嫉邪惡枉如讐如隙
樂善好義如飲如食大耋皤皤無僞之赤竈之有石
我披其蹟凡百來茲式是爲則

武及第朴公墓誌

昔余友朴君履恒父叔之將死也謂余曰吾先人墓
子其爲我誌之余旣應而諾之矣今其諸孤若侄復
持公狀以爲請余謂微君等言吾且自爲之以卒成
吾友之志遂按狀而書之公諱聖赫字春植鼻祖諱
允雄佐麗太祖封典麗伯食采蔚山謚莊武子孫遂
爲蔚山人莊武之後世有勲德史不絕書十傳至知
韓州事諱諏遭麗氏鼎遷掛冠遜于本鄉名節與吉
冶隱諸公並稱生諱誼生 本朝訓鍊叅軍其後轉
徙松京遂以不振然猶以武名家再傳諱有遜効力
副尉生諱永浩彰信校尉兩世墓在府南龍田山水

落巖西麓子坐癸坐原俱有碣生諱希貞蔭仕宣傳
官生諱春叟兩世墓在府東北龍興洞阿峴東麓乾
坐壬坐原生諱孝男生諱宗元武及第訓鍊僉正生
諱尚文武及第訓練判官是爲公高祖曾祖諱世彬
副司果是有三房長房諱泰華武及第僉知中樞舉六
男長諱景胤次房諱泰觀武及第揚武原從功臣無
嗣取僉知公第四子諱景游爲後景胤公娶沃野林
氏以晚女無育景遊公娶草溪鄭氏世光女生公入
爲景胤公後以上六世墓在府北昭陵洞鷹峯南麓
壬坐原俱有碣世德詳焉公以 英宗壬戌三月二

十八日生寬厚坦直臨事任真而行無計校顧戀態少營產資財到手旋復亾失人請復之公不肯曰吾自有世業可守其於貨利一之不可而可復乎遂治決拾功力倍人 正宗戊午登武科年五十七矣遂不復爲進取計家居自娛食子姓養備至嘗與州之長老作九老臺於紫霞洞耆英會之舊址其宴落也九家子弟皆從焉畱守金公銑爲之序又嘗作五喜歌以自叙蓋謂多男多孫又能繼先業又歷具五代以下墓儀而先壠已衆多藏匪安新卜壽藏亦一可喜也鄉里以厚福歸之 純宗己卯三月二日卒享

年七十八其月壬子就耐于其配孺人金氏之壙右寔府南青郊面活人署洞 麓亥坐之原也孺人靈光人麗秋女性仁厚勤於理產曉解事理宗戚婦女凡有事多來取質甲子三月二十八日生壬子正月五日卒享年四十九有丈夫子五人長履恂生奎漢次履恒生台魯啓魯次履惇出繼三從叔武及第基赫後生翊魯贊魯次履源武及第生天漢僖魯儀魯徹魯命魯次履洽生季漢庶履亨奎漢子拭天瑋瑛玆台魯子璜瑀珩瑛翊魯子璿僖魯子瑜季漢子璘餘幼噫余與父叔相訣已七年矣今此誌已成吾有

初庵先生全集卷之十一
以踐宿昔之諾矣獨不得令父叔見之是可悲也已

初庵先生全集卷之十一

初庵先生全集卷之十二

墓表

王考足窩府君墓表

己巳
舊稿

正宗乙巳五月二日我王考足窩公考終于男山之第越二月丙子葬于府南修隅里高山西麓丙坐原暨庚申祔祖妣金夫人我先人爲兩誌以埋今叔父謀所以表墓者命憲基以其文憲基自惟以晚生孫愛於我王考顧時甚小無所知識乃敢按先人所爲誌叅以叔父所常誦傳於家庭者涕泣而叙之府君諱弘海字大中姓金氏貫熊神今熊川縣也據地志

熊川之金本出金州而金州乃金海舊號則熊川實
金海也兵燹之餘譜系不傳一派居于松都而祖修
義副尉諱重材四傳諱鶴叟 贈司憲府執義是爲
府君高祖曾祖諱信珍 贈承政院左承旨祖諱南
元 贈尹曹叅判考諱禹鎔同知中樞同知公有曠
度絕識雖老處鄉里人以器業歸之妣竹州崔氏諱
泰恒女與前妣清風金氏南陽洪氏俱封貞夫人同
知公以上五世墓在府東水庫洞府君以 肅宗戊
戌十月五日生魁偉卓邁奕奕有英氣性慈惠與物
無間豁如也其交際無宿諾赴救人危難勇不顧前

後甫十歲同隊兒親沒瘠癯而貧甚手緡錢彙米以
遺之其果而好義自幼時已然高識明見絕出人表
遇事風生沛然無沮礙視天下無不可爲者然綜核
名實審擇可否未嘗爲迂闊偏滯之舉言論英發痛
快談事是非成敗論人物賢不肖滾滾若决江河聽
之使人祛蔽消吝平生慨然有利人澤物之志而憫
時俗薄隘委靡日入於衰壞懣然若病在已然無其
位以行其志每遇人窮無告輒爲之設方便導之使
不奕所而已少業明經不第三十六成生員遂以親
老不復試中年漁于禮湖耕于牛峯晚築室男山之

陽扁以足窩日與都中長老優遊以終老嘗有詩曰
世事卽今堪一笑人豪從古不同時又曰老去自憐
無事業只將花木向陽栽蓋自叙也年六十八氣貌
尙未衰不幸邁癘以終及葬士友會者皆哭而失聲
曰斯人而不需世命也府君事親力養敬祖敦宗一
出至性其行之在家者皆可著爲子孫永世法配花
開金氏諱麗允之女溫恕端一安分無慕府君甚相
敬壽加大盞食子姓報備至生以庚子二月八日卒
以庚申九月十六日葬從左二男長就行文科禮曹
佐郎次就德一女適朔寧崔配衡孫男憲基女開城

金希普慶州李浩西原韓在濂進士漢陽韓有恒長
房出允基進士出繼勉基潘南朴履恭次房出崔婿
男夏鉉憲基生中錫忠錫勉基生敬錫

貞州金公墓表 癸酉

余內兄止庵公孝友絕人事其姊孺人甚至孺人歸
于學生貞州金公公與止庵公又相好如兄弟以止
庵公重離其姊也就與之同居余每見二公及孺人
湛和怡愉輒油然有感意蓋止菴公以親親公以親
仁也孺人先公沒止菴公與葬於其考墓右岡寔松
都治北麻田里總持洞負丑原也及公葬就耐其右

而止菴公實銘之今止庵公之喪又三年矣公之子東豈乃以公顯刻要余余其忍辭諸公諱濬晁字文叔高祖曰振光學生曾祖曰亨運錄揚武從勲祖曰載灝通德郎考曰彥瓚武及第妣曰丹陽禹氏弘濟女綾城具氏重斌女公具夫人第三子也公以英宗乙亥五月二十五日生儀貌樸素質厚而少文善於父母昆弟之間 正宗壬戌八月十日卒享年四十八孺人清風金氏考曰樂韶學生妣曰安東林氏宗燭女孺人慧而孝順甚得婦道學生公嘗難之曰人遇難夫與父俱臨死而力不能兩救之則奈何對

曰救其夫從父而歿其臨事見義多類此生以甲戌九月二十八日卒以乙卯九月一日享年四十二生一男卽東豈出爲伯氏諱濬明後繼配星州尹氏相任女生東業娶金海金氏漢宗女東豈學於止庵公克有文行止菴公諱天復不幸早卒今公墓左一叟地而其墓在焉死而同邱猶其生之同居其可悲也已

學生金公墓表 丁亥

花開金氏世以孝友相傳其傳愈久其族愈盛有曰諱宗祿字綏卿尤得其傳而盛者也其先有諱暹副

護軍卽烈婦車尚敏妻之弟也烈婦之復讐于嶺南也護軍公實從而左右之有諱麗充僉知中樞以善事繼母聞有諱陽一通德郎通明愷悌篤好人倫卽公會祖若祖若考也妣陽川崔氏同知中樞諱齊衡女以英宗戊辰閏七月二十七日生公兄弟四人序居三也公幼而岐嶷自知事親及長幹敏有器局通德公凡所欲爲悉以命公雖甚難能者公必先期報命又使不知其爲之之難於是乎通德公樂而無憂焉及遭內外憂哀戚甚至祭田墓石以至墳庵凡儀物畢備制闋孺慕常祀之外朔望展謁以致如在

時仲氏先沒惟伯季氏在公每朝及季氏往候伯氏一起居一飲食必在視安適之至老白首如一日子孫觀感莫不孝謹睦讓鬱然法家也公容姿豐潤性寬密淵確而辭氣和吉卽之可知爲德人長者也持已勤儉治家業以約取贏其於門戶以身任棟樑之重者五十餘年凡澤之所漸賴以資濟者甚衆間習弓馬屢試不第素工書法晚喜書史而其居止淨靜不喜徵逐又世守然也當寧丙戌七月十八日卒享年七十九翼月庚申葬于府西祭幕洞鷹峯南麓良坐原蓋護軍公以上六世墓在龍崗首峯南麓僉

知公以下兩世在府南大池洞國師峯南麓而此從其原配海豐金氏壙左也金氏通德郎諱載河女性姿貞淑壺範克備生以丙寅十二月十六日卒以丁酉十月三十日壽三十二後配蔚山朴氏諱載坤女今在堂公有男四人女四人男曰象倫女清風金光溫武及第南原秦遠良原配出男曰象儀武及第曰象大曰象衡女熊川金相基開城金噐增後配出長房繼子弼權夭復以可權爲後次房子慎權弼權出繼得權道權三房子允權季房子可權出繼金光溫子應文餘幼噫公我先君內弟也視先君如其兄以

故愛及其不肖無間於諸子也今諸孤用是屬以表墓之文憲基竊惟我王考我先君相繼爲公之祖若考之表誌若狀倘發其潛懿今公嗣德有光而憲基無似不足以繼先事而相是役是宜恐懼不敢當者顧念兩家三世之際事有非偶然者故勉而卒就之云爾

三從兄進士公墓表

丙申續稿

公諱益基字而源姓金氏貫熊神今熊川縣也考諱就說學生妣平山李氏諱亨三女南平潘氏諱滄女公潘夫人出而學生公之長子也先系詳于學生公

墓刻家世孝睦而學生公治家嚴教公雖細過不少
饒假公恐懼改悔未嘗有違忤之意居恒左右承奉
唯諾洞洞如也其事宗族長老亦壹以敬謹於羣從
兄弟無疏與戚鮮不款洽也公姿貌豐好性慈仁忠
厚而又木訥有氣無世俗便儂軟熟意謹以持身儉
以制家接人和厚意到輒置酒讌燕然見其有鄙詐
忤害者甚疾之若不相容也少業功令 純宗乙丑
成進士晚而寓居北峽在天磨朴淵之下遂樂而不
遷既而久疾以 當宁乙未閏六月十三日卒距其
生 英宗癸巳十一月十九日爲六十三歲卒之前

一日聞溪流漲盛命御者昇出觀水疾益已革矣其
於死生之際亦可謂順而無怛已矣翼月戊申塋于
青郊面排也峴南麓子坐原從學生公兆次也元男
漢陽韓氏熙鎮女聰敏孝慈爲舅姑所甚宜一男元
錫一女陝川李殷雨壬辰十月二十五日生丁卯三
月十三日卒享年三十六葬從左繼配務安朴氏達
元女一男三錫天元錫男育源女商山金有韻李婿
男述龍述夔述龜余與公齒差一歲在輩行間最相
善總服而如同產令以後死忍而爲斯文噫其可悲
也已

綾城具公墓表 乙未

有一生抱先狀謁余以顯刻其貌甚恭而辭尤懇語
既終復起而言曰否則無以發幽潛而示永久余與
坐焉而問之其先人廼所相識而按其狀又法當得
書余雖不文其何忍終辭以孤生之意歟公諱景祖
字誼卿姓具氏貫綾城高麗左侍中諱鴻之後也侍
中公遭麗鼎遷遯入杜門洞 本朝屢徵以左政丞
不就卒謚文節曾祖諱貞臨墓在松京西深川里萬
景臺西麓卯坐原祖諱應萬成均進士墓在考塋東
子坐原考諱喆墓在祖塋下巽坐原俱有碣世德詳

馮妣臨淮朴氏師彬女順天金氏致老女務安朴氏
霰女公務安出也以 英宗丙申九月十二日生姿
貌豐皙性敏斷有材氣臨事不帖帖小節決機應猝
徃徃出人意表也幼而穎慧善曉解文義爲嬉跡弛
不羣少長坐貧窶失學屈志營產倘經艱苦年二十
失所怙愈益竭力求所以養其母者未幾甘旨有資
矣復蓄書將卒舊業病眼不可自力歎曰吾有志而
事未成命也既而母夫人貞疾在牀公日夜左右殫
醫藥不效嘗糞禱天疾革乃裂指出血以羞之母夫
人既絕而復蘓者二十有五日鄉里驚歎以爲純孝

之感尤篤於奉先位置曾王考以下祭田撫導諸從
子若孫使之皆有以資給外祖考無後爲治其墓儀
而歲一祭之雅豪爽喜吟哦又善與人游詩朋飲客
之來止於其所者無虛座而各盡其懽府之紫霞洞
有臺題十仙進士公卽其一而號拙仙公於其傍之
石刻之名而題以慕仙蓋亦繼述之意云 純宗辛
卯三月十七日卒享年五十六翼月辛卯葬于考塋
南麓丙坐原配陽川崔氏弘極女無育取三從弟命
順子衡亮爲嗣卽徵文者也噫公他善行可書者固
多然至其毀支體以延其已絕之親於二旬有餘之

久者尤爲特異不可使無聞於後也是爲之記

丹陽禹公墓表 丁酉

孝友之爲德也人所同得而能之者鮮矣故苟有是
德者人莫不愛好而樂道之是又豈非人人之所同
者歟若禹公諱載華初諱載叙余未相習而公之甥
某某若某皆於我厚者也一日與公之孫世琮持公
狀來余徵表墓之文余受而讀之乃孝友之人也其
於稱述孝友人也又何以辭諸按公字君中本貫丹
陽系出高麗侍中丹陽伯諱玄寶謚忠靖忠靖道學
節義與鄭圃隱相伯仲配享崧陽書院其第三子

本朝大司憲安靖公諱洪康寔公十五世祖也高祖
諱慶龍 贈左承旨曾祖諱錫鳳 贈尹曹叅判祖
諱興績考諱弘濟通德郎妣義昌玄氏諱命益女南
陽洪氏武及第諱龜徵女公洪氏出也以 英宗乙
丑十月十四日生家素貧窶而事親力養左右拮据
甘煖畢備使其親怡然而忘其貧親既沒矣事伯氏
如事父母衣食吉凶大小皆躬任之不顧其家之有
亾而惟伯氏之奉是崇是豐使之安坐而充如也蓋
其孝友之行既如此矣而又皆謙謙淳淳因心而行
不要人知是尤可尚也公體不逾中材而姿顏豐好

性淳實無僞又喜飲酒與其友處披肝露肺言語訥
訥而真意洋溢無絲毫回隱令人可聽也 正宗己
酉四月二十九日卒享年四十五其葬也以公考以
上三世兆在松京治西石崇山東麓艾井洞遂從葬
于考墓左岡庚坐原有幽誌配安城李氏武及第徵
恒女丙寅六月十五日生戊午八月十三日卒享年
五十三柔婉和厚所御家衆甚多而恩意浹于上下
塋祔左有三男二女男景默景泰景熙女淳昌朴重
燮武及第務安朴東濟景默系子世琮武及第景泰
子世琮出系系子世璠景熙子世瑩世璞出系世琮

生鼎鎮餘不記

韓君士能墓表

先君子雲圃公有季女惠而端一先君子愛之擇可對而歸之曰韓君有恒士能也韓貫漢陽高麗漢陽府院君謚文節諱宗愈卽君遠祖也大父學生諱就樂以孝聞父光鎮顯之敦儒學嗣守世德妣沃川金氏生員啓塾女有女士行吾兩家雅相好旣成婚婚與婦又俱佳愈相好甚相樂也旣而吾妹以疾夭明年君又夭又明年吾與顯之又皆失怙每相對道舊故流涕於邑而已嗚呼兩家盛衰哀樂之際同符

而一轍何如是之甚也是豈非天哉君以 正宗丙午九月十日生自幼敬信長者之言在家庭進退唯諾惟順出而與同輩遊未嘗出暴慢語少長已自知矜飭循循若老成者然學生公寢疾累年君隨其父從事於烹藥洗臉之間雖勞而不懈也 純宗壬戌十月二日以疾終得年十七其月丙午葬于松京治東甌山西麓枕子原從先兆也君氣貌淳雅性和厚謙謹休休有仁善之風而至於從違之分又介然有所守蓋其質美如此而其命之短也乃如彼噫其可惜也已我金貫熊川先君子諱就行文科禮曹佐郎

吾妹以癸卯六月四日生辛酉十月五日卒得年十九再窆而耐君左繼室貞州金氏士人彥鎮之女戶曹正郎載王之孫兩配俱無育取三從兄有禎子義教爲後義教娶白川劉廷泰女生一男幼日顯之泣而謂余曰吾兒墓未有表矣及吾未死亟欲圖之而憐其少有志而天沒也思得可徵者言以壽其傳子其爲我記之余泣而應曰諾賢而無年吾妹與子之子一也吾妹因是役而附以見焉則固與之同傳矣是又吾事也吾何以辭遂披淚而爲之書如右云

清風公墓表 戊戌

公諱龜老字致祥姓金氏貫清風高麗侍中諱大猷其鼻祖也中世移于松京有諱麗讚同中樞是爲公高祖曾祖諱信錫祖諱配瑀武及第考諱必遠妣漢陽韓氏諱配休女繼妣南陽洪氏諱聖錫女公以英宗辛卯四月四日生姿貌豐碩性寬確有局度持論處事徃徃出人意表也幼而孝謹動輒見稱於長者及旣失恃事洪夫人如實生已友于一弟雖其有過常誘掖之不以失其愛與二妹常分甘共煖將終憂其貧也復割財以資之從父弟幼而孤幹其家事以致成立其於奉先尤極情文之備而推之外王父

悼其無後嗣也爲之備墓儀立祠屋躬奉其祀晚以
久疾不能事事復置祭田屬其子以爲歲一之薦宗
黨事無小大皆擔之爲已任一門疏戚賴以維持朋
友之際或捐金以資其生或買棺以庀其喪凡行之
在內在外可書者甚衆而至其律已周慎平生口不
言官長得失 國之所禁雖微細必謹避之不一近
易理家產不察於小利施與人未嘗有有司出納之
吝人有犯不與之校務寬柔以爲教而其辭令又足
以感人雖暴悍者怒以來而喜以歸莫不心服焉此
尤人之所難能者也若公豈古所謂善人長者者非

邪 當于戊戌六月二十八日卒壽六十八越二月
庚辰從葬于其考兆次寔府南青郊面小廣川愛德
洞之壬坐原也公凡三娶安城金氏行義女柔貞明
惠事上遇下咸得其懽心庚寅十二月十三日生甲
戌二月七日卒年四十五有二女全州李氏震復女
甲寅六月十四日生丁丑正月二十日卒年二十四
並祔公左韓山李氏潤一女有二女公無丈夫子以
族弟光仁子弘祖爲嗣側出男弘湜女陽川崔塽沃
野林尚倫金浦金在穆餘幼公沒將葬公之甥禹生
德麟以公狀徵余爲表墓之文且曰是役也吾舅氏

固已有屬志於子矣余曰然余與公少同研習相知
公其宜然矣遂不辭而爲之書如右而感舊之悲有
不能自己者云

全州崔公墓表

公諱義方字敬直姓崔氏貫全州 本朝有諱晚叅
奉是公九世祖其上失傳兵火高祖諱禮雲曾祖諱
孝得祖諱崙三世葬在松京龍岫山首峯南麓道藏
洞考諱德宗妣綾城具氏諱德厦女葬在府西鳳鳴
山東南還回峴甲坐原有表若誌叅奉公以下世次
詳馬公以 英宗己卯四月十二日生儀貌端凝性

峭直剛明斷是非如刀破竹人莫不悅而從之也貧
而爲養營產生事藝祭克致自盡其臨祭也或有故
而不果行則却飲食以終其日其出寓於遠方之日
常多而喪餘之祭在隆冬矣寒威甚嚴事務方劇然
必如期而至不少前却積數十年如畫一也篤於追
遠累世墓儀不計其力而悉備之又皆可經久而垂
遠於外祖父外曾祖父亦爲之庀墓石而供其祀需
至其家之吉凶大小亦莫不然其於孝敬諸父友弟
慈子又可知也平生行已從違壹決於曲直未嘗有
阿私詭隨之意然溫良忠厚與物無間以故所處人

多歸之者嘗有一惡少從於公而改行既公沒將復如舊爲或諭止之輒曰我獨有某公尙在者則不敢爾餘人則又奚足哉公燕居未嘗不冠雅性寡慾自奉甚約遊居雖於紛華常超然有清素恬閒之意也

純宗壬戌六月八日卒年四十四矣六月甲子葬于考墓下甲坐原有幽誌配貞州金氏諱彥和女舉二男二女男錫采娶武及第金浦金相玩女錫民出爲季父武及第義達後女密陽孫貞奕陽川崔翔漸側出男錫疇錫采生百源孫婿生命遠德遠崔婿生柱王柱源公之孤屢過於余與之語溫然端且厚余

固知其風之有自矣旣而以公狀要余爲表墓之文讀其狀乃見公行之懿而深歎之無已也以余不文於是役固在所免而不忍孤孝子之意遂爲之按狀而叙之如右使後之人知公之砥礪行誼有無愧於古之所謂清修之士者而天不見佑使之湮晦無年以沒爲可悲云

海州朴公墓表 辛丑

公諱俊儉字致浩姓朴氏系出新羅竹山君諱某累傳至諱竒晤爲高麗太保其後有受封海州因以之貫及麗氏鼎遷又有八杜門洞者是皆可傳而譜牒

初庵集 卷十一
一五
闕逸後承獲斷碑於失護之墓其可攷者止如此云
我東僻陋踈於譜系重以兵燹雖大姓名家尚鮮有
能紀遠者而況於鄉閭之族其勢固然是可慨也已
中世有諱彥聖於公爲七世祖三傳諱成立生諱環
俱嘉善生諱震昌武及第端川鎮權管是爲公祖考
其長房諱慶協娶大元俞氏富潤女無育季房諱慶
緝娶南平潘氏鳳奎女以 英宗丁卯八月二日生
公入爲長房公後公美鬚髯豐姿偉幹接人溫溫如
春和有德人長者之度也所後父母早沒恪勤祀事
牲殺器皿皆極豐潔省護邱壠油油若事存者其事

本生母備養志體致大耄樂而康寧推之宗戚朋友
恩義無不周盡衆皆愛慕欣欣然至其制家則屏絕
奢華躬行勤儉以爲傳家之範子孫遵守至于今賴
之 純宗辛未五月二日卒壽六十五其月辛卯葬
于松京治南青郊面泥沓洞亥坐原元配安城金氏
允煒女丙寅三月二十六日生戊子十一月三日卒
得年二十三舉一女葬在龍崗山安陵洞先兆某坐
之原後配星州尹氏就仁女端淑慈詳承尊居室孝
敬備至尤謹奉先齋必如禮饗爨必躬執不以委諸
人閨門邃嚴雖宗黨強近者非慶與吊罕與之面焉

人以女士歸之生以甲戌五月二十四日卒以丁亥
七月五日壽七十四葬于青郊面間洞丑坐原寔公
墓越一岡也舉一男養秀一女竹州崔大益側出女
金致復養秀男萬淳武及第餘幼余素未識公而萬
淳之徵余文也以衰服來其色藹然其辭惻然屢辭
而請愈懇及考其狀公與孺人之賢乃如此夫人有
爲先之勤而其先行又皆可書察其人又的乎非誣
先之爲者其何忍孤孝慈之心而終以辭哉遂爲之
刻其狀而識之如右

墓碣銘

間涿朴公墓碣銘

并序
辰○舊稿

西京故多名勝之老相與結社唱和名西京雅集主
其社者曰間涿朴公諱彭耆字迺述公少卓偉有遠
大器年三十三以鄉貢中進士旣而屏絕世俗一切
事家居喜賓客日供具爲觴詠之會其游從盡一時
之選而亭臺遍諸勝處良辰美景樽壘靜嘉筆翰濃
染無一事以攪其思慮者如是蓋三十年得詩累千
百篇大半是公作而冲澹健實無世俗浮靡氣人士
之東西行過與爲官于是都者就公唱和皆以爲西
京風雅在公社詩之得名蓋以此云 正宗甲寅六

月二十五日卒當日早起約賓客爲避暑飲於溪上
已供具將行疾猝發遂以其夕終距其生 英宗丙
辰十二月八日享年五十九諸同游奔哭失聲曰賢
主喪矣吾社其衰矣其年八月二十三日葬于豐德
杜門里栢谷之枕西原從其配馬氏壙也公內外行
純完事親無子弟過宗戚敦睦甚前後所濟昏喪極
衆其所歲制深衣輒以襪之凡三制而乃自服嘗有
孤貧而將婚者詣公借馬乃曰有馬乘無需可迎婦
乎捐金以資之凡所周恤施於不報不求亦予之賓
朋之有年德名位者樂就公而飲食朝暮壅殮如其

家公爲人魁偉淵確其燕坐處望之凝然有不可犯
者與人淳淳不設畦畛然其臧否人物一有所定終
身無改片言直斥人忌諱至使面頰發赤旣退無怨
怒者平生不治家人事得親信人盡委其藏出入未
嘗與問及公沒家無所主而竟賴其力以存云公淳
昌人高麗淳昌君謚貞穆諱濟世其鼻祖也曾祖諱
孝信折衝祖諱尚煥萬戶考諱命熙武及第僉知中
樞妣綾城具氏諱義恒女延安李氏縣監諱泰徵女
公李夫人出也元配木川馬氏諱龍表之女孝先睦
親理產甚勤不以家務累公乙卯七月十日巳酉十

二月十八日其生卒也繼配遼山李氏諱晚榮之女
兩配皆無丈夫子取從父弟彭遠子師灝子之三女
長適陽川崔鎮謙次適熊川金憲基馬氏出季適順
天金履疇李氏出師灝娶南原梁顯周女又無育而
天取三從兄師憲子有榮爲嗣崔鎮謙男明漸晚漸
金憲基男中錫忠錫公於世曠然無所求慕惟崇文
雅喜施與其風足以厲世遂系以銘銘曰
惟不外慕而從吾好達人之觀愛人有終施不期報
何德之完西京之社羣彥間聞我公之寬惟跡堪繪
其事可歌後人之歎栢谷之塋我銘其石鬼神之慳

學生白公墓碣銘

并序
丙戌

日白君聖儉以其先公狀來曰聖儉不祿年十六而
孤不克備詳先德此特其事行之萬一耳念先君無
名與位可藉以傳惟是實跡之僅存者苟得人焉以
章之亦足垂遠而墓木將拱迄未有所表聖儉大懼
湮沒敢以勤吾子幸賜之銘則庶幾未終不朽余固
非其入而廁在姻婭之列悅其世行之美者舊矣其
何忍辭諸謹按公諱受義字汝老百姓白氏系自水原
中移于金山高麗政堂文學諱天藏寔公十四世祖
也入本朝有諱允遜副司直三傳諱鍊吉嘉善生

諱三龍嘉善兩世爵皆以高年生諱尚玆 贈司僕
寺正生諱萬赫是爲公高曾若祖若考墓俱在松京
南陽陵洞西麓世德詳于誌碣妣南原梁氏諱尚益
女平章李氏諱枝新女公李夫人出也偉幹美髯性
寬毅廉直臨事辨義執而不撓及至接人則退讓肫
肫言語恐傷之以故親疏愛敬凡有云爲無不得行
也雅性孝友而早失怙恃至哀在心忌日常如袒括
寓慕於邱壠月必再三至灑掃封植油油然不忍去
推誠先祖鳩置祀需最貧而最爲諸宗倡兄弟六人
其序居五逮晚年惟伯仲氏及季氏在公嚴父之嬰

兒之旣而伯氏先沒明年季氏又卒時公亦已有疾
矣曰孤露之生惟兄弟是依今幾盡矣吾如之何疾
遂轉劇越二月終寔 正宗壬子十一月八日距其
生 英宗甲寅二月二十二日享年五十九嗚呼公
於人倫之際其可謂篤至已矣公日必早起整理家
務奉身清儉屏去華靡其教于弟亦以躬所行率之
居閒遇可意人輒命酌對歌然取盡歡而止亦未嘗
至於酣亂無節也墓在龍崗山真觀長峴西麓艮坐
原始葬其北麓丁卯十月壬辰移葬于此配開城金
氏士人有允之女溫惠貞靜配德無違旣公沒持家

訓子以致成立生以 英宗乙卯九月二十六日卒
以 當宁癸亥七月二十四日壽六十九葬祔左舉
三男三女男曰履儉生思益武科曰貞儉繼子陽鎮
曰聖儉生膺鎮陽鎮出繼明鎮女曰安東林光淵保
寧崔尚斗武科生應觀延安李東膺武科思益子周
洙女德水金繼豐膺鎮子英洙餘幼噫公潛德不章
澤流後人白君勤身立家而晚又喜學施及其子若
孫又皆克肖可繼家此豈無所由而然歟詩曰孝子
不匱永錫爾類公之謂乎銘曰
惟公氏族遠有本原歷羅逮麗簪組蟬聯公潛其光

亦世其德克孝克友以啓厥續有倬貞珉孝思之長
我擴其跡永示茫茫

再從大父進士公墓碣銘

并序○
丁亥

德之必壽宜若執左契以受其右而其所不可必者
乘運有盛衰之異故耳吾家世以忠厚孝睦相承而
年壽不齊在公五世祖通政公享九十一歲斯其盛
矣而自後連世不永或三十五十極不過六十七十
而止耳至於公享九十五歲其視通政公又有加焉
意者天復還盛運以壽吾門而啓之自公歟嗚呼休
哉公諱弘漢字士宗我金貫熊神今熊川縣也中世

移于松京有諱重材修義副尉四傳諱希春卽通政
公高祖諱鶴叟 贈司憲府執義曾祖諱信珍 贈
承政院左承旨祖諱南元 贈戶曹叅判考諱振昌
同知中樞妣開城王氏之相女洪州白氏楚珩女俱
贈貞夫人通政公以下世葬府東水庫洞白夫人
以 英宗丙午六月二十三日生公兄弟三人公其
季也蚤赴公車癸酉成進士 當辛癸酉以回榜特
授通政乙亥以年九十陞嘉善庚辰二月三日以
微疾終其月甲辰合窆于其配朴氏壙右寔府南射
亭洞子坐原也公孺染庭訓幼無子弟過長而淳淳

與人不競居恒少思慮去趨營自有可壽之道焉以
故無虧其所命於天者而躋至期頤之域尊于鄉顯
于 朝光榮矣而其於門戶也內外大小皆其子弟
會玄之列而巍巍然加諸其上父而未艾如古玉遺
鼎爲傳家守國之寶焉天以公福吾門其可謂至也
己朴氏潘南人文裕女貞粹婉哲通知事理有古女
士德與公同年三月二日生先公三十九年辛丑十
月二十九日卒舉一男一女就良出爲伯父後就精
清風金景沆婿也就精三子彥基後就良學基煥基
側出子啓基善基俊基金婚子某某餘不記日族叔

父就精氏泣而謂憲基曰先人之墓已八年于茲而
顯刻尚闕矣吾兄逮先人在時具碑材爲後圖不幸
未終養而沒吾年今七十有二死亾無日吾大懼先
人之跡終泯而吾兄之志不遂用是屬汝汝其筆之
憲基不敢辭謹叙如右而系以銘銘曰
世篤休美積不食逮公循循率先德乃發于躬壽躋
極巍巍大年冠鄉國目視瞭然耳司職扶持知有神
明力運今旣啓終靡塞疊疊後承敷遺澤

陽川崔公墓碣銘

并序
續稿

吾鄉有以孝義禮法世其家者曰陽川崔氏其源愈

遠而流益長余於學生公諱羽漸字廼鴻歎其善述
而又可繼也陽川之崔自高麗陽川伯諱遠始五傳
而有諱淑精號逍遙齋當我 成宗盛際以文章官
至副提學又再傳諱世球自衿川轉徙松京累世隱
德不顯七傳諱魏衡 贈戶曹叅判是爲公高祖有
四房其二房諱錫華生諱應星通德郎有志行學于
陶庵李公緯而早卒無育三房諱錫贊同知中樞號
悅話堂生諱舜星號痴庵以孝 給復生諱鎮觀進
士號蘿窓出後通德公是爲公之考妣曰白川趙氏
諱泰虎女也悅話公樂善好義以立其家癡庵公加

篤而益大之至蘿窓公又引而勿替奕世涵濡其於
孝睦任恤如日用飲食吉凶儀文皆有成法而痴庵
公所貯急人錢數萬緡傍及於鄰郡而又皆施中其
宜蓋其世德之隆於以似之也亦難矣惟公承事蘿
窓公五十年蘿窓公講誦會友以追先緒間復遊陟
觴詠而以公能子也悉以家務任之家族盛大而功
總如同室大小休戚事輒紛委於公公一裁處以宜
門無間言使蘿窓公安而無憂蘿窓公晚年財諱於
前而嗜義如初公經理家業節以取贏凡蘿窓公所
命應之如響使蘿窓公始終不倦於爲善公之孝於

是爲大而其於述世德也豈不備至已哉至其喪蘿
窓公也適會辛未西警鄉里有喪率皆疾瘞公獨以
賊巢尚遠不爲動竟從踰月之制喪仲子也母夫人
在堂而身有宿疾日哭子雖悲惟憂爲大遂節其哀
不以致傷是又皆人之所難也公幼而異凡未能言
家人嘗失環以手指其處而得甫成童受詩國風纔
四日而成誦至年晚常樂觀經傳以自資益性忠厚
寬洪容受人言而持論處事嶷嶷有立體不逾中人
而夷疑有儀度望而知其爲法門故家之棟樑柱石
也 當于壬午五月十六日卒距其生 英宗癸未

八月三十日甲子一終始葬高頭山先兆次庚寅十月戊申改窆于府西萬壽山西麓辰坐原配雪城金氏生員諱光祐女舉丈夫子五人皆克世其家柱渙生學烈德烈性烈柱文生正烈柱河柱碩柱完生克烈餘幼余於公有累世之好知公爲最深諸孤旣謁以狀而又屬以是銘義不可辭遂叙其行治之大者如右而系以銘銘曰

悅話之德纘先垂後通德慥慥學古有守猗我癡翁嗜義若渴公承蘿窓適追古昔事効於已善順乎親是謂能述爲則于人惟子惟孫克生是門於戲世德

其何可諉

學生白公墓碣銘 并序

公諱潤彩字德章姓白氏始籍水原後移于金山金山之白實出高麗政堂文學水原伯諱天藏水原三傳有諱粹吏部尚書封金陵府院君於公爲十一世祖金陵卽今之金山也入本朝有諱允遜副司直生諱世貞靖陵叅奉生諱賢良壽秩通政生諱鍊吉生諱三龍俱壽秩嘉善生諱尚鉉贈司僕寺正生諱萬迪是爲公之考妣曰密陽孫氏進士諱益祐女以上六世葬在松京治南陽陵洞西麓子坐原俱

有顯刻世德詳焉公以 英宗戊午三月六日生年
十四遭外憂哭辨如成人其丁內憂也年又纔十九
矣時伯氏族遊未還而家甚貧公幹辦喪具如伯氏
在者而無憾以早失怙恃也居恒孺慕忌日如袒括
盥豆儀物歲時芬苾皆自備致以助伯氏月必三四
省墓手種植掃除惟謹節祀上墓必盡室以往雖髻
鬣者亦使之從以象平生之養焉於伯氏敬如嚴父
撫其子女如已出其子女有急或不以告伯氏而告
之公從昆弟十餘人人各異居日必歷至而悅話之
蓋其孝友敦睦之實天性然也 正宗丁未十月十

日以疾卒享年五十始葬治西陵城洞 純宗庚辰
四月丙申移葬于古豐德進鳳山東麓數峴下白野
潭洞辛坐原公姿貌頎皙性寬厚易直持已謙謹與
物平恕揚人之善而蓋覆其過人有犯不與之校見
有忿爭者輒解之曰再思可矣子弟有過亦不加誚
責從容開導之而已嘗書孝悌忠信禮義廉耻字揭
所居室而常目之又以戒子弟曰是八箇字耳而人
道不外乎是守之則爲人否便禽獸耳嗚呼若公其
所謂善人者非耶配永川李氏僉知中樞徵炫女媵
惠貞淑公在勤女工以供夫子公沒鞠幼孤以立門

戶生以己未十一月五日卒以庚辰三月二十一日
壽八十二葬祔左舉三男就儉崇儉守儉長房子奎
鎮武及第次房子岐鎮進士女結城張純炯花開金
寅權順興安廷圭季房子某某奎鎮生應洙餘幼公
之仲子以公狀謁余曰崇儉不天纔十歲喪先君伯
兄又已早世今謀所以表先君阡者而事行莫知其
詳此特其什百之一二耳不肖之痛無以自解惟吾
子幸賜之銘則尚可以存先君於久遠而慰不肖窮
天之痛因抱狀而泣余按狀而悅其行又不忍孤孝
子之請遂不終辭叙之如右而系以銘詞曰

彼伐而剋我謙守約忮而許矣我恕體物肫肫溫溫
始終持一天苟佑人弗此於曷有本有支有繼有述
既永其思亦揚其烈銘以昭之積善之吉

同中樞梁公墓碣銘

并序

公諱濟弘字惠彥姓梁氏貫南原 純宗丁丑以勞
階折衝戊寅以武才陞嘉善辛巳拜同知中樞 贈
其會王考諱尚益掌樂院正王考諱潤徵戶曹叅議
考諱仁國戶曹叅判前妣雪城金氏諱萬胄女妣星
洲尹氏諱斗杓女俱貞夫人蓋公之先積有令德爰
及於公嗣守弗怠用克迎休于厥躬爵階二品榮推

三世是豈徒而已哉樂正公墓在松京治南龍岫山
第三峯西麓卯坐原叅議公暨叅判公墓在治東井
洞鶴巖南戌坐原俱有表誌以勒貶典公以 英宗
壬申七月二日生體容豐偉性寬厚淳確裏襍無間
施爲不迫而動必成務休休有智慮器局也其事親
務以忠養不違其志居憂哀戚甚至致誠祀事制家
產先立祭田敬伯氏如嚴父事巨細唯其命至老而
無改於子女教導有方不遽言色平生自奉儉約而
義所當爲力可及者爲之必果又不爲皎皎以自表
見有不言而行之之實焉戊子六月十七日卒壽七

十七翼月乙卯葬于治南青郊面裕陵里舞峴南尾
冷洞丁坐原配貞夫人沃川金氏諱麗淵女聰明慈
莊莅事整治佐夫子以立其家施與宗黨恩意周遍
而隆殺厚薄各稱其情不失尺寸辛未閏五月十六
日生甲午八月九日卒壽八十四葬祔左男二人希
天希中女二人淳昌朴成樑武科洪州李運奎希天
繼子準復四女谷城林希哲密陽孫光泳武科安東
林時瓊南平文秉周希中二男準復出系規復一女
花開金用權朴婚子瑜永瑀永瑞永餘幼憲基與公
諸子游數承公警效今公之孤以公事行屬爲顯刻

之文遂謹刻其語爲叙如右而系以銘銘曰
孝不違志悌敬如嚴吁嗟純行伊古匪今乃發于躬
乃榮于先我昭厥美詩于墓前

學生秦公墓碣銘

并序

某幼侍先君子佐郎公見其與賓友接者多矣獨於
南原秦公諱舜一字堯心迥然若親兄弟法語異言
無相間然某竊識于中旣日月遠矣思先君之所與
好輒先及於公而不敢忘也今其孤宇良以公事行
屬余以隧道之刻余讀其狀不覺泫然固不敢當而
又不敢辭遂諾而敬爲之叙案南原之秦譜牒逸畧

不詳其遠祖而蓋自中世移于松京有通德郎諱王
道墓于治南龍岫山水落巖北麓是爲公十一世祖
高祖諱相蹇副護軍曾祖諱鳳翼墓俱在長湍松西
面大蛇峴北麓子坐原祖諱就奚武及第揚武從勳
墓在大蛇峴東五里所大德山南文義墓壬坐原考
諱德澈通德郎妣丹溪河氏諱泰贊女洪州李氏諱
普元女墓在蛇峴先塋左岡癸坐原以上諸塋皆有
碑碣公兄弟五人公及次二弟河夫人出又次二弟
李夫人出也公以 英宗己未三月十七日生儀貌
樸素而豪爽坦直中無所介滯事上遇下壹以因心

而無遺行其養親也務悅其志而不專以口體前後
居喪皆以戚聞其喪李夫人也以應舉不及終養也
後遂棄舉業不事與羣弟友愛尤篤居處一室未嘗
相離喫著所需有獲必分使各自擇而取其餘以爲
已用諸從之幼孤不能爲家者率育於家撫導以至
成立繼外祖母李氏年高而貧旣李夫人沒也李氏
就養於公一如李夫人在時而無改遠族有窮獨者
引置於家使之寢處饗殮如其家累歲無斃也平生
輕財重義家資累萬嘗爲親屬所耗而遂至於窘乏
公處之夷然未嘗有幾微見於言色家人以之若初

不知有是事者然蓋視其家內外大小舉皆壹於和
而無一之不自得焉以至萬人客戶不常其主者一
託廊下遂累數十年不遷也朋友尚信義交义而不
衰間與貴勢遊不視其巍巍而惟有會於心者則與
之雅喜飲酒朋筵合懽詼諧縱譁卓然湖海之氣而
亦不至於亂也嗚呼若公之孝友長德宜乎吾先君
之好之深而無間也已矣 正宗戊申十月十四日
卒享年五十始葬文義墓先塋北丙寅二月壬寅移
葬于蛇峴先塋西西坐原配海豐金氏諱載涵女寬
柔仁惠所承接舉皆悠久而無間然公之家道克肥

孺人與有力焉與公同年十一月十一日生卒以
純宗乙丑十二月十八日壽六十七葬祔右有二男
二女男大良字良女適韓道常武及第崔宇海大良
子碩麟尚祐字良子尚鼎尚謙韓婿子敬穆崔婿繼
子益檢碩麟繼子學濂尚祐子學濂出繼餘幼敢系
以銘銘曰

先君子誅公之辭有曰介如石流俗不淫移謂其於
父子兄弟之際終去利以懷義也夫惟利之是去何
所往而非義之是與我視其家倫叙孔嘉大敬小慈
雍雍怡怡嗟今之人同室內息者爭長競短又奚獨

為婦人言所惑而已也哉

同中樞孫公墓碣銘

并序
戊戌

公諱仁寬字弘仲姓孫氏貫密陽高麗政堂文學密
城君諱贊其鼻祖也譜系逸而不備自公九代祖諱
實明以下始詳而世德各見其誌碣曾祖諱世興武
及第 贈掌樂院正祖諱萬廷 贈戶曹參議考諱
震復 贈戶曹參判蘿山趙先生記其墓妣義昌玄
氏六珍女 贈貞夫人三世爵以公貴也公以英
宗乙亥八月二十二日生儀容端好慈仁孝友出於
天分臨事有守持已處物和厚謙謹口未嘗道人短

長也少治決拾射藝絕人 正宗乙巳登武科戊申
拜守門將庚戌陞武兼宣傳官壬子在職遭憂制闋
遂以家食 純宗甲午以壽拜同知中樞兼五衛將
當宁丙申十二月十七日卒壽八十二公雖被服
鞅韋乎有溫溫恭人之風而中歲險釁再哭壯子官
又不遂人以命違其德悲之卒以大耄之年爵躋二
品榮及三世其光爛然重以有嫡孫之孝奉養倘至
使之樂而忘憂人又歸其福而信天道之有定也卒
之月丁丑就祔于其配金氏之壙右卽府東太廟洞
鶴巖東麓乾坐原而從樂正公以下三世兆也金氏

金浦人武及第國杓之女 贈貞夫人貞淑端懿事
君子得婦道甚至與公同年十一月二十二日生丁
卯二月十九日卒享年五十三二男得衡得濂一女
錦城林德祖得衡生貞奕貞默貞烈貞煥得濂生貞
一命遠德遠貞奕出必遠貞默出餘幼貞奕謂余有
世好以公狀徵銘余辭不獲旣按狀而叙之矣而狀
又曰公訓子孫常以孝於親忠於人敬祀事護先壠
爲人之彝行而勉之云噫是四者乃公之所自常行
者也故推之以貽於後耳公行之約而實也於是乎
益可見矣是可以銘銘曰

惟孝惟忠行之常也率于其躬教之方也屯於其始
終以亨也命之不僭繫可明也是崇四尺惟其藏也
惟後是護永無傷也

白生圭顯墓碣銘

并序
庚子

嗚呼此吾聖與之藏也聖與從余遊久事余如父不
幸短命死矣余其忍銘其藏也歟抑聖與在今人中
獨能外榮利而專意為學以期至於古人然則非聖
與之為銘而誰為也聖與年十八始學於余時已離
經矣為文字已可與諸生試矣而顧乃不肯也惟日
讀書窮晝夜樂以忘倦而其吟誦舒緩莊和亦自不

至於倦也居吾塾凡六年經史諸子累數百卷皆口
誦心惟朱黃儼然又皆必經余指畫有所問必竭
余底蘊而後已嘗曰人之為學而不喜資問於師友
者彼必皆上等大知之人耳如我愚魯雖終身讀書
而有不較然者甚矣其嗜學而知學之方也以聖與
之才之志使至今而尚在者已必見其可畏矣幸而
至於永年則吾不知其所造之量也而竟止於是是
所謂命者歟聖與為人忠實坦直不修邊幅而確有
所守外若樸魯而內實才敏其於事若不經意而所
注措自有規範其居庭日謹冠帶代勞分憂左右周

至而婉婉愉愉不見其爲之之難痛切失恃祭祀致誠怵焉如在事繼母如實生已教育稚弟曲有方法而愛護加逾於已盡忠朋友所與好後皆久而不能忘焉蓋其質行如此而至於聲色玩好一切世味皆漠然不入於心所好惟書也聖與名圭顯聖與其字姓白氏系出高麗進士諱揮五傳諱天藏政堂文學封水原伯三傳諱粹吏部尚書金陵府院君白之貫金山以此再傳諱寶進士七傳諱尚瑑 贈司僕正傳諱萬慶 贈左承旨是爲聖與高祖曾祖諱受運 贈戶曹叅判祖諱維儉武及第同知中樞兼五衛

將父思旭生員妣臨江李氏宗默女繼母平山申氏益和女聖與以 正宗己未六月十七日生年二十三而卒寔 純宗辛巳九月四日也聖與宜非夭死者而猝遇時行暴泄之疾以終蓋是歲以是疾死者累千萬矣然以聖與之賢而亦淪胥以亾使不得遂其志則豈理之常也哉聖與死時揮其婦使無得入持余臂而屢屢呼余若將有言而口不能辦也始塋于法化先塋越二十年庚子八月庚子改窆于府西豆粥洞枕子原娶河濱李氏安欽女無育以仲弟進士一顯之子永年爲嗣噫余無學可傳於人而若其

永年早卒無育

復以季
弟承監
役東頭
子進士
樂仁為
後

中之所有則悉以付於吾聖與矣聖與齋之以沒而後無復有如聖與者是可悲也已銘曰
良王之琢焉而毀也工人之厄也嘉穀之秀焉而不實也農夫之戚也余之持此悲而至於老死也又奚暇乎為聖與而唏也

海豐金公墓碣銘

并序

余以公廉平直四字為人持心之要法思得其人而與之惟故學生海豐金公諱彥佑字啓直為庶幾乎此者噫今公不可以復得矣日其出繼子上舍君漢允以其狀徵余以隧道之銘是豈可以不文辭哉按

狀海豐之金自處士諱大春世有長德為松京望族

生諱承輝 贈執義是為公五世祖高祖諱宗燁

贈左承旨曾祖諱成光 贈戶曹叅判祖諱亨基同

知中樞兼五衛將是有丈夫子十人才望間峙而其

四房武及第諱載淳温温有儒素氣是為公之考妣

沃川金氏殷徵女公以 英宗甲申二月四日生姿

貌頎粹性寬慈精明即之藹乎其可親而亦不可褻

也家貧兄亾自早歲已力供子職志物備至事其嫂

如事兄所以衛護拊安之甚至家族大矣而處之周

盡為下恂恂為上訢訢事巨細皆身任之以故無一

之不得其權心而於其賢有識者尤翕然無間焉其
於鄉黨朋友壹以謙恭自牧周人之急務其實而不
以色惠有倚公以爲家者負公錢累萬而死公不責
其償而活其家三年如其人之在時其所施與大率
類此以故誠信孚於人人有爭多就公而平之既退
輒歎其無依阿之私焉雅喜山水親旣沒卽屏家人
事周遊域內足跡殆遍諸勝處云嗚呼若公其可謂
得持心之要而賢遠於人者矣然而湮沒鄉閭無所
表顯於當世是可慨也已 純宗辛巳八月八日卒
享年五十八卜葬屢遷至甲午八月始克卒襄于龍

崑山東麓青郊面大沙巖坤坐原配清風金氏宗玩
女舉三男一女男漢鼎漢益系伯父後漢允生員系
從叔彥訥後女適安城金履遠漢鼎無育系子東輻
又無育而天漢益子東軾東輻出系東輅東軫漢允
子東億生員東萬餘幼銘曰
貌之其頽惟性慈兮維識精明行之清兮無方就養
雅志高尚觀遊從好晚節之蹈有蕃子姓天祿不宓
天不匱孝終必有報

初庵先生全集卷之十二

初庵集

卷十二

墓碣銘

三十六

Blank page with vertical ruling lines.

--	--	--	--	--	--	--	--	--	--	--	--

木
角
集
卷
十
二

三
十
六

