



李相國集
四

~16
2348
4

卷二



和
2348
卷8-4

東國李相國全集卷第十二

古律詩

十月大雷雹與風

孟冬之月日在房純陰用事渾無陽雷公此時
震鼓鏗聲若劃裂天中央電火夜掣金蛇光人
面尚可分毫芒雨脚綠雷傾銀潢雹如雞子中
者傷風枝庭前大樹僵掀搖屋宇將飛揚我時
志睡三更強忽然夢罷心茫茫不敢安坐起彷徨
還跪拱手向彼蒼天公威怒固有常春以雷
震秋以霜此怒反時那易量萬人一心皆震惶



吾皇求理甚遑遑天又譴告理莫詳古者周虎
與殷湯修德解轉災為祥願君更慎刑政張
雖有變異僅如痒行且去矣身還康

冬日與客飲冷酒戲作

雪滿長安炭價擡寒瓶凍手酌香醅入腸自暖
君知不請待丹霞上臉來

壬戌冬十二月從征東幕府行次

天壽寺飲中贈餞客

平生不折春蠶股今日將抽乳虎牙破賊朝天
叅御宴紫微宮裏挿宣花

紅旗白刃討黃巾膽怯書生忝幕賓

予以參謀無書記

擁

墨何曾乾一日東江水盡必生塵

幕中書懷示同營諸公

冬十二月歲將迫愚儒在佐元戎幕平生不慣
聞鳴鏑今日韃弓還荷戟元帥相公萬人敵曾
中早蓄龍韜策遇士披心示恢廓使人忘軀無
顧惜所以乾坤放曠客不詞俯首就銜勒少年
麋膽敢許國北無羶祝南無貊完山往日遭譴
謫有如鐵却摩天翻今日悠悠復何適湘吳山
高江水碧舊習未除猶舉白酒酣四顧天地窄

君不見雞林黠俗真小賊不足汙我劍三尺不
如用一壯士力縛來麾下費一索不然走我手
中檄坐召渠魁見銜璧明年春風水解豚金柳
低垂玉梅并朝天歸路一條直奏凱聲中千指
拍公卿迎勞東郊陌蟬首蛾眉羅密席紅旂悠
揚光赫赫紫髯將軍扶醉腋八朝天關敵俘馘
大者封侯次千碩如予拙溢縮自却口不言功
甘遁迹但願諸公集盧期一擲

統軍尚書幕觀金七人草書

公命予
走筆賦

吾師草聖天下少搖斝乾坤駭造化十幅鴉紈

展素煙千金螺墨噴香麝酒酣高踞如箕張師必箕
踞書
筆頭生翼欵飛揚手所未到心先吞軒騰奮迅
何顛狂我疑海水一朝涸鯨奔龍走橫脊張牙
跳巨壑又疑神山之頂風大簸鸞驚鳳駭奮翮
洒毛向寥廓其間細點何所況飛蘿走葛倒掛
枯松上或豎點若輕雲湧岫直奔天或落畫如
飛石放下山萬丈或將斷而復縈或方縱而旋
橫上人之筆信神授不是臨池費墨學所成幕
中之人殊未知皆言熊虎方爭何暇草書為我
獨先窺相公意此意尤深識者誰君不見費禕

圍塞敵自退宜僚弄丸難即解况此草書所自
作本為軍中占授不令人易會師乎縱筆
無忌畏吾欲撞鉦搥鼓助其氣見公草書不可
無我詞橫梁賦詩古所貴

軍幕有感用趙渭南長安秋晚詩韻

光陰冉冉去如流帶雪南來又渡秋杖劍沙頭
看海市解衣林下上岑樓一心許國雖甘死百
感侵入漫與愁悔歛輕狂落繩墨野禽空困一
籠囚

又次渭南潯陽杜校理詩韻

虎穴何時一掃空
光虛擲即吟中儒冠強備
參謀客軍幕猶寬嗜酒翁
竹塢露寒聞警鶴蘆
洲日暖見來鴻
憂來寓目唐賢傳
掩卷露巾憶
晉公

又次渭津東望詩韻

白雲斷處碧天開
片段餘霞似剪裁
倦鳥橫衝
昏靄去翻鷗斜帶夕陽迴
飛筒疾遞軍書急
伏甲潛窺賊謀來
他日功成便歸去
倩人先築釣
魚臺

又次漢江秋晚詩韻

促織催涼叫露叢可憐猶費大倉紅
角聲暗碎青山裏劍影寒搖碧水中
滿眼無非橫戟士縮頭翻愧弄毫翁
三軍未受冬衣賜又是蕭蕭落木風

謝蜜谷住老寄布袴

擇肉豺狼方作艱
嗜膚蠹虱又為敵
得君新袴白如霜
端喜今宵除一賊

軍幕書情呈簽判并侍郎仁碩時

雲門

紅旆翻風颺半天
碧幢遮日卓高巔
震空雷吼

三軍鼓冠出雲屯
萬壑烟堦下檄章
慙我鈍幕中籌策
仗君賢何時縛致
馭魁首一路垂揚
奏凱旋

并侍御見和復次韻奉答

他年返旆共朝天
應記戎衣寄此巔
才見雪華飄似絮
又看草色綠於煙
干戈叢裏開詩戰
刀斗聲中酌酒賢
粗報國恩唯是地
情天如我敢抽旋

復和

已是芳菲二月天
如何猶寓碧山巔
感公芳酒深滄海
入我乾喉沃滅烟
戰士貪功爭自勇
幕

寮邀賞各相賢唯殘無賴狂癡客心似方輪未
解旋

同朴侍御將向梁州泛舟黃山江
口占

碧江澄淨不生波輕漾蘭舟鏡裏過訶遣紅裙
君必悔此間宜聽一聲歌

密城妓樂來從
公怒遣故云

同朴公將向東萊浴湯池口占二首

瑟瑟初疑瀉冷泉濛濛還似起昏烟高僧坐度
山中臘莫菜嘗茶不火煎

未信硫黃浸水源却疑陽谷浴朝暎地偏幸免

楊妃汗過何妨暫試温

泉下有池
浴必於此

入東萊見客舍壯麗異常朴君言嘗
典郡時所構嘆息良久因賦一篇奉

呈

東萊客館位於郡制度特異誰營者朴公疇昔
此分符政清邑理民閑暇霜介伐木雷騰聲雪
鑿隄巖星迸火承公頤指咄嗟成榭安妥巧
相荷墮指寒冬有燠房流金盛夏宜風榭我來
仰視何眈眈摩空闔日光相射部分局別由心機
寬不大迂奢不過如非朴公眼孔大雖費巨萬

侔者寡台階異日築邦基撐柱 王家如此舍

正溪縣客舍吹韻板上諸公詩

勝景無窮餉客多味如啖蔗漸生嘉偶成圖畫
泂溪寺別占風流映柳家浪急游魚衝落石巖
空幽鳥戲接花筍中聞有三山在是縣石記云縣有三山故云誰
謂蓬瀛路阻避

重遊龍潭寺

予南行時病寓處也

百尺樓前路走南刺桐林下訪龍潭竹嬾渭畝
千無一柳恨陶門五城三園棗成陰令始見巖
泉有味昔曾諳故人仙去今何處落日茫茫恨

可堪

迴安處士置民詩卷

在軍幕作

詩高全勝庭堅體文膽猶存子厚風但恨未成
華國手豈間呼叫學秋蟲

又贈安處士

眉毛垂似絲眸子炯如水我不見龐公見君疑
即是

復京後乙丑三月遇征東軍幕舊

寮曾之

參謀軍幕強三載浪迹京華又一春獵罷論功

誰第一至今不記指蹤人

相磨木 俗云磨友木也

吾聞於古人朋友貴切德以磨礪如去玉之疵嗟爾異於此相磨反傷肌南山有橘梓俯仰父子儀又聞交讓樹東枝避西枝爾幸同根生何遽相讎為日夜振且闔仰視無完皮聲亦聽不平赤憎鼓揚颺此木有佳實我不願食之呼奴即斫去囑以充晨炊友道喪已久此足為箴規

寓古

我家種孤桐待鳳凰不至斲為一張琴彈作古漾水世無鍾子期誰肯傾其耳隣家種桑楝養蚕蚕易肥吐得五色線織成美人衣幸分君子堂終宴得相依種葉易取容種桐難為功寄語世上人種桑莫種桐

通首座方丈酒酣使智潛上人唱杜牧詩韻走筆

別後鑿輪二十圓重來話舊各欣然相思詩可牛腰載已斷絃還鳳髓連一曲喜聞吹玉笛時使人吹喜笛百分何讓倒金船良辰火急謀行樂掃燭如花

夜似年

吉秀才德才家筵有妓獻花予所
得一技有葉無花佯不悅而不插
因以戲之坐客請為詩即口占一

絕云

狂言忽發錦筵中粉面頻迴笑杜翁應恐得花
憎佯態佯癡不贈十枝紅

明日以長篇贈徐學錄陵并序

昨與先生同赴吉秀才家筵有妓獻花
予得有葉無花者因口占一絕戲之云

云先生聞之命妓出舞以贖彼獻花無
狀之罪且償予之戲作明日酒醒謹成
占調長篇以謝厚意云

連雲甲第金碧眩銀蒜垂垂簾半卷沉香烟底
咽笙歌美人微笑流餘眄十分蘸甲撥浮蟻主
人起壽容霑醉露濕濃香花滿盤花枝人面嬌
相媚素腕獻來微露玉春風入座香撲撲一枝
到我先盧胡不見深紅空醞綠居士年來身似
寓湛然無疲井已古回頭笑謝散花女結習已
空花豈汗唯予淨業洗未了故作新詞博一笑

李杜國集三
狂言忽發衆皆驚薄行猶存人亦謂感君好事
為揚眉指麾筵中紅頰兒遣作踟躕回雪舞償
我輕薄嘲花詩書生自古雖命薄得失如環那
易酌眼寒無分看春紅得觀妙舞天所醉心醉
歸來如夢裏黏泥柳絮隨風起待我甕頭芳酒
熟邀君更喚鷓鬢翠

徐學錄見和復次韻答之

歲電平時爛不眩讀書僅至三千卷閉門獨下
董生帷縱有園葵曾不眴邇來陸沉困於蟻百
端愁惱長如醉每見紅裙眼輒開千呼萬喚看

百媚獻花昨日人似玉佯怒故將雙袖撲有葉
無花何足噴紫薇空恨成陰綠無絃琴上樂可
寓須信陶潛襟韻古已失花黏研帽滑何須水
灑羅衣汗今年春去花殘了明年春迴花復笑
問甬重來折贈無雖復花空何必謂但憑戲誕
展我眉非必眷眷遮奴兒不有嘔嚅當日作豈
觀華縟先生詩我家有酒醕且薄有意邀君開
小酌雖無低唱侑歡人一吟一詠聊相醉君不
見鶯啼鶯舞深宮裏美人欠伸初睡起請君往
續麗人行不用丹青寫珠翠

復荅徐公

眼清不受紅粉眩一夜巫山雲雨卷忽然換放
老傳狂戲染香綫題眇眇心知取見猶槐蟻却憶
子勞樹下醉折蔗堪誇幼與哺畫眉昔學京兆
媚更待清秋山聳玉樽也漸省飛蚊撲置酒重
呼一捻紅與君共賞雙垂綠詞人餘興豈無寓
桃葉柳枝傳自古鏡中雖愧秋霜飄枕上還期
暮雨汗好遣能言秦吉了細傳約束資微笑君
今已就清時縻任却北山峯竦誚空瓶何必居
井眉倒載從他拍手兕徑入沉香賦也藥看促

擅板歌聲詩梨園曳縠蟬翼薄瓊杯深幾迴
酌嗟我浮休天地間此身非主同誰酌聊寄城
東大隱裏清風一榻慵不起朝罷時時肯訪無
為君方刻庭莎翠

復荅 并序

前三篇皆言花柳之事頗近浮靡今
於此篇悉皆削去亦變風及正之義也
巧入弄幻使人眩丹青傳會復史卷造物生人
亦戲耳俯仰去來空瞪眇仰觀三皇如風蟻況
肯頓蚿議醒醉我寧與世著津迷義不從入甘

竈媚青蠅一箇忽點玉子於全州為同心炎難可撲小窓盡日雨聲寒幽徑無人苔暈綠
子昂作詩皆感寓士衡托物多効古鍾山明月
歸去來山英莫惜綠池汙人間翻覆已了了口
自無言心自笑書生強很天公憎詩語孤高俗
子龍對君如識紫芝眉君亦呼子揚小兒吐箇
虹蜺萬丈氣贈之冰雪三條詩莫道益蠶情味
薄天漿會把斗酌來詩有益仍草新詞頌大
平大平天子壽攸酢餘波儻及泥蟠裏呼吸風雷
一飛起相從橐筆接英遊共賞未央宮柳翠

崔大博宗連和贈徐學錄徐君傳

示於子詩中有及意不可孤負復

次韻贈崔君

魯郊祗恐奏韶眩遽坡何思有道卷本出冰鄉
難自溫久截白地知誰眇此身泛泛一蘆蟻不
飲胡為昏似醉無用端能學襟全潛光不復期
川媚嗚咽十年空泣玉忽驚蓬髮飛霜撲羨君
氣壯色敷腴得意清時鬢更綠珠璣落處目一
寓句法清新字體心緘封正合錦囊收愛惜勿
教寒具汙人亭無窮句日了且復會面聞輕笑

嗟予行止與人殊坦率多為曲士誚懶粧半額
學廣眉浪把畫餅饒飢兒雅予能客阮籍放逢
人每說項斯詩世人交分秋水薄君如春江若
為酌相逢痛飲任狂顛何必子張鋪几醉囑君
好去青雲裏鵬翼高搏九萬起莫忘乞我買山
錢占斷匡廬片麓翠

崔大博復和依韻奉答

厭從黠賈見蚩眩退掃妄緣風葉卷嗒然喪耦
子綦嗒謂若無人吳質眙先識相期封穴蟻獨
醒不與鋪糟醉失一爾來清瘦骨峙玉夜塌空

帚燈蛾撲忽因警策來起予廢井更掃陰苔綠
源淺雖無神物寓尚垂短綆還汲古多公有意

薦一鶚

來詩有鶚之辭

大手不嫌綠我汗免把岑牟

徐着了摻搗方見曹公笑掛名君筆雖堪誇寸
非正平祗速請不如相見即開眉論情說舊屏
羣兒舞我星精電魄唱君月脇天心詩烟雲
好處藉華薄有酒不須辭滿酌相君骨法貴何
疑正合他時秉璋醉如儂宜著江湖裏叢底醉
眠呼不起是時亦託古人無夢中只對飛綾翠

復答崔大博

遺形方懇君胡眩有舌不談吾欲卷為唱陶潛
歸去來怡顏正好庭柯晒衣雖如華食如蟻何
似李杜死飽醉先生聞此即折鋒欲教麋鹿還
馳媚一言佩服重於玉已喜室蘭餘臭撲况是
豪篇洗我酸盈囊溢篋皆結綠唱酬真似方矢
寓肝膽堪為一劍古魚目換珠雖足誇鹿皮薦
弊祇自汙一生便足把辦了千金且買揚蛾笑
與君好作忘懷遊任聽羣蛸相訕請窮常俛頸
達元眉得失亦等乾沒兒吾儕屬意安用此且
奔萬事深論詩天公餉君亦豈薄富貴付爾令

自酌餘膏殘瀝欲及我此意良深何以酢梁公
興逸詩酒裏君同寮梁公亦徐老神清情者
起涼秋何處會三仙楓正染紅蘭被翠

梁學諭公老見和次韻答之

化人初夜光影眩樂廣復教雲霧卷平生不羨
黑頭公但喜得君青眼眄多慙跛驢趁白蟻樽
酒十年曾共醉憶尋精舍玄閻梨予昔每與君
訪天壽寺玄
章大士或娟娟暈岫烟鬢媚石徑攜筇鳥硬玉
寄居寺文娟娟暈岫烟鬢媚石徑攜筇鳥硬玉
葛巾練袂晴嵐撲舊遊依然如昨日春草萋萋
幾迴綠去本無心來亦寫人生俯仰成今古江

西墨綬君始解嶺外銅符我暫汙此生聚散幾
時了相逢又撫銅人笑一圍腰城正綠窮三尺
喙長甘見誚已知刺舌與灸眉無復爪鬚矜細
兒胡為更磨綺語硯賭得夫子天葩詩見君飄
然氣飛薄半空沆瀣如可酌從此乘虛直到天
掉下酒旗相與酌相將遊戲浮漚裏是非哀樂
何從起羊公湛綽不須論江水湯湯山自翠

吳先達伯胤見和復答之

文章小技等反眩供人一笑即可卷不用彫鑿
愁真君自雖差苦誰留眄穿珠度曲安用蟻隨

車無傷復似醉忘機可與海鷗遊順性堪觀庭
虎媚斂箴鋒刃諱切玉蛺蝶已甘兒女撲先生
乃我忘情交共讀三元琳字綠身寄浮生心不
寓名雖今人實是古天地歸君一指齊溪山屢
我餘愚汙死生哀樂各拋了相見忘言握手笑
招邀且入無何遊輕脫休為造物誚謂君洗髓
追黃眉東方朔古事謂君專氣如嬰兒胡為又逐好
事輩漏洩天奧誇雄詩斗腸無奈鬱迴薄瀉作
懸河浩難酌惠然見賤意何深忍把酸寒容易
酌君看人心翻覆裏紛紛喜怒如鋒起吾儕出

虞貴如愚美羽自裁看孔翠

金先達南秀見和走筆奉答

人間真妄朱紫眩正始風流掃地卷先生韻格
苦清澄眸子瞭然迴逸眇紙上何勞窺黑蟻心
中已負六經醉平生鐵腸似廣平解吐梅花詞
婉媚憶君年少面如玉酣宴杏園紅雪撲當時
得意馬蹄驕踏遍長安芳草綠奈何京輦猶羈
寓君以鄉浪作孟生心貌古多才行迫簪纓縻
無事何嫌詩酒汗夢中得喪我粗了兩竅瓮頭
還自笑身是乾坤一散仙忘形故意從譏誚投

箸無心却月眉到頭羞見髮酥兒飲中題作特
戲耳君從何處見我詩不憎吾輩多輕薄欲展
盤筵呼我酌為言百歲如風狂兩家有酒交相
醉我時偃卧茅齋裏聞君此語整冠起欲攜芳
酒訪君歸速喚歌兒裝首翠

山中

趨世尚難休到山何憚阻半日僧窻閑足償南
北步日落巖雲屯霧蒸山雨霽靜裏不妨吟詩
成即是偈

典衣有感示崔君宗藩

季春十一日厨竈無晨炊妻將典衣來我初訶
止之若言寒已退人亦奚此為若言寒復至來
冬我何資妻却恚而言子何一至癯來雖未鮮
麗是妾手中絲愛惜固倍子口腹急於斯一日
不再食古人謂之飢飢則旦暮死寧有來冬期
呼僮即遣售謂可數日支所得不相直疑僮或
容私僮顏有憤色告以買者辭殘春已侵夏與
豈賣裘時早為禦寒計緣我有餘費如非有餘
者斗粟不汝貽我聞慙且忍有淚空沾頤三冬
織紵功一旦棄如遺尚未救大歎立竹羅飢兒

反思少壯日世事百不知讀書數千卷科第若
摘髻居然常自負好爵謂易縻胡為賦命薄抱
此窮迹悲端心反首已亦豈無瑕疵嗜酒不自
檢飲輒傾千卮平日心所蓄及醉不能持盡吐
而後已不知譏謗隨行身一如此窮餓亮其宜
下不為人喜上不為天毗觸地皆玷類無事不
參差是我所自取嗟哉又怨誰屈指自數罪舉
鞭而三答既往悔何及來者儻可追

送友人之南田居

浮雲富貴夢悠悠却向江南卜宅幽白玉黃金

隨手盡青山綠水放身体日輪跳送人間老天
幕寬成醉裏遊待我他年婚嫁畢結茅隣舍種
松楸

諷百詩

壽夭雖有命亦在人行為毋謂過之小小積成
大疵有人顯干法受戮已不疑其間有隱匿人
豈一一知幸人之不識一犯又再斯上天鑒善
惡如鏡辨妍媸一朝降明罰糜碎身與文不然
注陰禍無奈折其期請看雷震時頑者猶失匙
雷收復肆意不若聞震時人心好反覆於此可

知之君子畏天墜暗室猶不欺脫未蒙其福亦
免蹈其危小人謂天遠妄欲隱其私天孽是自
召噬臍焉可追作詩諷凡百佩服無忽遺

鴛鴦戲作

碧池春暖發舒紋盡日雙浮不暫分莫使美人
容易見片時勿次放郎君

乾聖寺帝釋殿主謙師所居樓架
蒲桃遮陽賦者多矣師請予次韻
架引蒲桃繞屋傍壁簷低檻翠陰涼未秋先見
團珠露當晝猶無半縷陽後蔓來扶前蔓倒新

蠶走趁舊莖長累累玉實休輕摘甘脆偏須得
飽霜

螢

百蟲潛息夜幽幽
惟爾擡燈獨自遊
時見美人羅扇撲
苦遭詩客綃囊收
低飛似欲黏衣領
飄去無端度屋頭
更莫迢迢天際逝
觀臺容易報星流

又

螢火元不焚
徒爾光炳炳
雖於茅屋間
任汝飛自逞
青熒點草上
清露炤月炯
飄來入窻戶
書

冊宜可映兩濕未滅暉
日昇便沉影
信知腐草餘朽木
夜能耿

霜
嫗嘆

林葉尚青青
蟋蟀鳴砌底
婦女已驚秋
殷勤理機杼
獨有老嫗嫗
拱手願復暑
時節固有程
進退寧為汝
園楓行欲丹
爾可尋古絮
答云是何言
妾本最貧女
故絮久已典
新衣誰復與
我聞惻然悲心
若掛私慮
要趁窮秋時
尺帛期可惠

重九日詠菊

三十九重陽
寒花一樣黃
奈何雙鬢髮
換綠半染霜

登北岳望都城

絕頂望都城浩浩萬人海小屋何容言大屋正
如塊可憐路上人蟻奔塵土內經營竟何利益
各有所掛區區蠶觸間死生哀樂在安得出其
中遊於六合外

問金六年

故人來扣扉曠額復顰眉若是懷殷憂何暇訪
人為徐徐候動止些少不平耳飲之數四杯儻
可寬愁思問予能飲無有酒幸芳旨非欲苟醉
君要看詩效肆

山寺詠月

境絕未曾看心高索句難故人雉月在入詠已
娟娟

山中寓居三首

欲試高人心入山先醉罌了不見喜愠始覺真

高士

道人雖灰心亦愛詞人詞幽庭不掃葉請我遍
題詩

高巔不敢上不是憚躋攀恐將山中眼乍復墜
塵寰

木筆花

天工狀何物先遣筆花開好與書帶草詩家庭
畔裁

戲贈美人

少年脫色好相看花本無情亦媚顏老境猶憎
美人面任渠嬌態作千般

代美人答

寄語即君莫散看有人隨分愛吾顏但嫌妾亦
行將老老壯男兒視一般

東國李相國全集卷第十二

東國李相國全集卷第十三

古律詩

問謫仙行贈內翰李眉叟坐上作

我不見太白思欲夢見之夢亦不可見久矣吾
之衰今日逢君真謫仙夢耶覺耶心復疑問君
天寶中幸荷剛皇知沉香亭前賦芍藥灑面立
進清平詞又於便殿草綸誥宮娥呵筆天寒時
寶床賜食降輦迎是時恩遇亮不賞胡為反見
斥謝家青山浪迹空吟詩一朝捉月入滄海瀛洲
蓬萊何處採靈芝公之去兮已千載胡今眷眷

復來思筆下風流餘舊態飲中情味今何虧
故子不設應悔當年不自檢枉被將軍貝錦辭塌
翼落天上遽失九萬圖南期意欲改舊調唾子
取爵凌臯夔所以不飲酒此意識者誰謫仙
公吾已見雖夜執鞭安敢辭

正旦路上逢山人口占戲贈

我於世上遇 王春已分年來老
逼身深谷想 應逃歲月如何亦作空眉人

訪金同年 延脩家用古人詩韻

草玄真似子雲字好事吾儕肯見過
羨王不應

長蘊積黃金行見一披沙
沅中寒鼈藏頭角竿上飢鷹縮爪牙
我舞君歌歡意足風流明日向人誇

丁卯十二月初八翰林夜直有作示

禁中諸公

晚承恩遇出平沉猶被人呼李翰林
玉署金坡名信羨象床綺食事難尋
依稀堪盡葫蘆樣潦倒無心為藥吟
宮漏添籌寒夜永詞頭草罷擁孤衾

次韻諸公見和

切雲仙暑夜沉沉寒露丁東滴翠林枯腊方承
雲雨潤衰髯難避雪霜尋人言老鶴乘軒去我
苦寒螿抱葉吟薄命如吾猶得忝賴無侍史護
香衾

釣名諷

釣魚利其肉釣名何所利名乃實之賓有主賓
自至無實享虛名適為名所累龍伯釣六鼈此
釣貞壯矣大公釣文王其釣本無餌釣名異於
是僥倖一時耳有如無鑑女塗歸齟齬粉落
露其貞見者嘔而避釣名作賢人何代無顏氏

釣名作循吏何邑非龔遂鄙哉公孫弘為相乃
布被小矣虎昌守授錢飲井水清畏人之知揚
震真君子吾作釣名篇以諷好名士

己巳年燈夕 翰林奏呈

文機障子詩二首

九門清蹕走驚雷藥闥華筵卜夜開龍燭影中
排羽葆鳳簫聲裏送金杯三呼萬歲神山湧一
孰千年海藻來恩許侍臣司宴樂 宣花滿插
醉扶迴

祥煙繚繞 紫宸高幄座中央認赭袍洞府微

歌敲玉索教坊選妓醉仙桃九層爐蒸金龍腦四
炤燈燃白鳳膏西母獻來千歲壽指呼弟子鼓
雲璈

燈籠詩四首

五色雲中拜 玉皇陞頭星月動寒芒都人不
覺天文爛遙認銀燈燦燦光
紗籠剪水分珠蚌金殿移天掛玉蟾炤遍鳳城
渾不夜難人應誤漏壺籤
絳碧紗籠齒背開龍膏吐暈紫煙迴憑渠好續
常生炤萬歲千年炤壽盃

金燈吐炤透紅紗日散千暉暈曉霞四海一家
天子聖瑞光者取百枝花

依韻仰和 駕幸晉康侯茅亭

御制衣與禁內諸儒
同作進呈

世眼無由覩九天不知底樣展盤筵却因青鳥
偏饒舌認得瑤臺宴列仙
朱門翻作 紫微天排比笙歌擁綺筵上帝七
言誰會了珠宮唯得舞胎仙

復用前韻上晉康侯

禁內諸
儒同作

黃屋前頭揔是天紫雲猶繞小亭筵一篇

宸翰貞琳簡讀向人間骨欲仙

汾陽再造聖唐天甲第猶無御幸筵千古三

韓今始見一門能致九門合

草堂邀咸子貞以詩先之

佳節駸駸去不留可堪書室咄哉愁有花絕欲

邀賓賞無酒猶能與婦謀為我何妨迴鈿勒捨

君誰與倒瓊舟莫言窮巷無兼味偶得紅鱸玉

尺脩

次韻咸子真拜右軍判官有作

古來員將出書生膽氣如君合董兵帷幄方嚴

軍政肅官班猶帶禮曹清莫嗟見棄鳳凰沼

公非者即以親嫌未出改禮部故大羸得伸威羆虎營此是男兒康濟日

賀筵休讓玉杯行

扈駕靈通寺借某天院紫衣以詩

奉還

玉堂老漢隨黃屋金闕公人寄紫衣十里青山

松下路滿身文采闢朝暉

次韻月首座贈趙侍郎冲二首

正日何須手放鳩鵲君家陰德世曾修才高地

貴身無得年少官尊望景優相國承仁之委子年二十餘侍序愛客風

流傾趙勝尋僧情况倒裴休金闈頗敢連宵直
時為左侍茗席時容半日留喜我早攀尼父翼推公長
作華韻頭此生幸識荊州面何羨人間萬戶侯

右贈趙侍郎

安馴那得性如鳩強項平生負素修入社猶思
陶令飲彌天長服道安優早詣浮世真如寓愧
把微官謾道休樵悴昔遭漁父笑遷延甘作賈
胡留艱危到處芒攢背俯仰無端靈滿頭卜筮
他年容我不掛冠神虎謝王侯

右贈月首座

次韻陳學正濳聞琴二首

人琴幸暗合絃手穩相迎寓古心逾淡通公骨
欲輕清於巖溜落幽却谷風生聽罷月微側冷
然洗我情

淒景調商促陽春撫角迎數聲敲月謾餘韻出
花輕舊譜膏中了新翻意外生倩君能聽否雖
老尚鍾情

雲峯住老珪禪師得早芽茶示之
子目為孺茶師請詩為賦之

人間石味貴早嘗天肯為人反候氣春榮秋蕪

固其常苟矣於此即為異邇來俗習例好奇天
亦隨人情所嗜故教溪茗先春萌抽出金芽殘
雪裏商人曾不怕鬚鬚冒險衝深捫葛藁辛勤
採摘焙成團要趁頭番獻 天子師從何處得
此品入手先驚香撲鼻博爐活火試自煎手點
花莖誇色味黏黏入口脆且柔有如乳臭兒與
雅朱門琬戶尚未見可恠吾師能得致蠻童曾
未識禪居雖欲見餉何由至是應葉闈九重深
體貌禪英情禮備愛惜包藏不忍吸題封
勅遣中使寄不分人間無賴客得嘗况又惠山

水平生長負遲暮嗟第一來甘唯此耳餉名孺
茶可無謝勸公早釀春酒肯喫茶飲酒遣一生
來徃風流從此始

腹用前韻贈之

西北寒威方隨指南方腸月如金粟黏枝
已結類均天所覆地各異禪家調格大高生豈
把酸甜隨俗嗜日華爾然方丈無物愛聽笙磬
鼎裏評茶品水是家風不要養生千歲藁憐集
給給抽早芽似欲先供老衲子西鄉瘦漢亦偷
嘗失却從前雷斝自昇憶昔閑游蠻國天四時隨

分嘗新味火前香茗得未多不似盈盤春筍雜
摘將萬粒成一餅一餅千錢取易致况今惟悴
京華中為我何人重趼至三口帥也是僧中龍梵
行無虧禪德備山堆金帛尚施誰秘新香忍
不寄收藏慎勿輕與人除却平虛澄似水勸師
早釀豈妄云欲識茶具止耳書庄寒餓長流
涎只將口腹營甘旨若遣櫻茶庄稚酒勝事真
從吾輩始

孫玉堂得之李史館允甫王史館
宗金內翰轍曰史館柱御見和復

次韻荅之

昔者神農嘗草木著之方經要補氣獨於茗飲
弃不叙不與萬品論同異聖所未到誰唱先獨
昏釋館尤所嗜近遭販鬻多眩負競落黠商謀
計裏有如俗醫迷仙方妄把夔夔云是藁箇中
評品妙且精唯 有雲峯一禪子平生自笑腸後
芽辛香辣氣堪掩鼻偶得蒙山第一摘不待烹
煎先嚼味狂客一見呼孺茶無奈老境貪幼稚
不是江南冒雪收京華二月何能致物之自售
皆由人珠玉亦猶無脛至作詩論詰欲代譜筆

端無舌莫詳備要令儒仙挾其精硬歲鹿麕字書
以寄言一本示五君騁思探淵源毫髮莫逃如印水
見詩猶勝見茶經陸生所品糟粕耳夫謂高合
綴離騷當繫詩篇聯四始

孫翰長復和次韻寄之

古今作者雲紛紛調戲草木騁豪氣磨章琢句
自謂奇到人牙頰甘苦異狀元詩獨窮芳腴象如
熊掌誰不嗜玉皇召入蓬萊宮揮毫吮墨銀臺
裏君材落落千丈松攀附如吾類不與君同紫菓紫菓故云
然著出孺茶詩生意流傳到吾子見之忽憶花

溪遊范溪茶所產君亡記嘗懷舊斐然為酸鼻呂此雲

峯未嗅香宛如南國曾嘗味因論花溪採茶時
官督家丁無老稚瘴嶺千重眩手取玉京萬里
顏有致此是峇生膏與肉臍割萬人方得至一
篇一句皆寓意詩之六義於此備隴西居士貞
狂客此生已向糟丘寄酒酣謀睡業已甘安用
煎茶空費水破却千枝供一啜細思此理真
害耳知君異日到諫垣記我詩中微有旨焚
山燎野禁稅茶唱作南民息肩始
房狀元衍寶見和次韻答之

居士年來了萬緣，唯有詩狂餘習氣。物或不類，尋常看窮搜，細剖狀其異。此茶品絕，可無詩况。復平生素酷嗜，悠然到此，誰所餉。想自江淮煙瘴裏，為恐清香先發，減牢鑿縹箱，經紫蘂秘之。不敢示情親，碌碌何曾數。餘子寓心，獨待識茶人。不是風介，誰斲鼻，碎錯撲火，久不煎。正怯兒曹輕品，味譬如富貴，深閨中養得嬌蛇，鴟頭雉眼。高深恐嫁，凡婚者意，東床期欲致我。今何者敢來談，意外忽逢仙。分至房公落落天上人。房為楷良皮襄陽秋，備評人餘論。移托茶說，脉論源聊。

見寄讀了冷冷洗煩悶，恰如醉面洒寒水。對茶索酒頗似狂，可笑前言真戲耳。草庵他日叩禪居，數卷玄書討深旨。雖老猶堪手汲泉，一甌即是叅禪始。

孫翰長家詠春雪用古人韻

灑遍虛林豎綠叢，寒暄未可信。天翁防他江上南來鷺，恹殺雲間北去鴟。梅塢飄將花滿地，柳堤飛趁絮隨風。但嫌時令乖和氣，豈害吾儕爛醉中。

奇平章挽詞翰林奏呈

三朝翼亮鐵心堅富貴功名四十年鳳閣早腰
丞相印螭山兼領史臣權金章解早方圖遠致仕
系府微忙亦要賢池館蕭然空碧草鳴鶴溪里退食蕭也玉
簪零落淚如泉

山呼殿訪內道場惠首座方丈賦

紫牡丹二首

頑紅未合近宮闈却學中人身上衣色尊全欺
難髻淺香濃應笑麝臍微貪承万乘鍾情賞
年年主上來賞故待千花入眼稀舊譜曾聞紫中貴才凡
未識是耶非

復和

一朵仙葩在 禁闈年年長近拓黃衣天工過
與紅顏醜世眼翻成紫色微闌下方傳千品最
人間喧導兩京稀收冊有兩京身聞名杜牧如相見豈對
妍姿更認非杜牧去間有紫雲誰是

春日入豪俠家飲有作

自緣病膝懶尋春紫陌今朝散步巡賴有君家
開劇飲元教吾輩負芳辰花顏嬌妩工留客酒
力應纒剛解倒人接碎妝舟投舞妓故看頰頰薄
生嗔

又聞雙琵琶口占

帶玉露花頭上，挿滿金盃酒。手中傾一雙，倡妓真仙子。齊把琵琶作鳳鳴。

案中三詠

小盆石菖蒲

凡物之榮悴，皆因地。膏肥土肉厚，封植猶恐有。時腴嗟爾異，於是性與膏泥違。區區硬盆底，鑿鑿碎石圍。是汝託根處，地脉安所歸。綠葉滋暢茂，尋尺猶可希。最愛清曉露，團團綴珠璣。蕭然几案上，永與我相依。

綠甕硯滴子

么麼一青童，綴玉作肌理。田膝貌甚恭，分明眉目真。曩日無恣容，提瓶供滴水。我本好吟哦，作詩日千紙。硯涸呼僮僕，僮僕佯聾耳。千喚猶不應，嗾嗶乃始已。自汝在傍邊，使我硯日泚。何以報爾恩，慎持無碎棄。

竹硯匣

孤竹能霜雪，南人輕剪裁。問爾心所屬，凡百皆不悅。被人作笛吹，恥趁唇與舌。被兒作馬騎，出胯無奈劣。願求几案間，日與詩人媿。此意有足

嘉宜備書筵設障我硯中塵使我硯池索占書
典裁詩腕脫不容輟綠汝若得官効爾堅貞節

禮成江上偶吟二首

了以牛於
軍課曹郎

行繞清江課漕舩篙工羅拜白沙邊海軍擁後
猶吹角鷗鷺驚飛不自前

江鷺飛時吟正快海潮來後語還雄偶然傳寫
江湖景錯認年來伏物工

焚藁 焚三百餘首

少年著歌詞下筆元無疑自謂如美玉誰敢論
瑕疵後日復尋譯每篇無好辭不忍汗箱行焚

之付晨炊明年視今年棄擲一如斯所以高常
侍五十始為詩

訪應禪師方丈

居士皤然鬢欲霜尋僧訪寺度年光世間只有
禪公室每到深斟大道漿

詩情淡薄渾無味官况闌珊自少歡時訪懶
還懶話青熒燈畔睡蒲團

蕭團睡熟落冠巾空室寥寥不見人更坐觀心
融萬想烟然明月自無塵

再入玉堂有作書壁上

玉堂本為待賢開重玷仙班愧不才
院吏察貧仍舊在依然如入故鄉來

李即中仁老孫翰林得之見和復

用前韻

銀臺直對壁門開自古尤難選
翰才一步花輓猶過望愚儒何幸得重來

次韻陳翰林題苗正字大隱樓在

市邊

我不欲開門飲酒省賓客
欲向長安市上大會酒徒浮太白
又不欲曲房密室唱小詞
欲向臺

家俠宅高歌與吹笛
愁人曠額不言愁
有如水底之水鳴咽不快流
丈夫愁來即大哭不且暗泣
空低頭達哉苗君大隱九市中
笑却嗆松喫水青山幽

白天院賁華家賦海棠用樂天詩

韻李秀才

同賦

似識先生用意裁
故應恰恰趁時開
龔妃嬌侍臨春閣
楚女閑過夢雨臺
映日醺醺顏更爛
隔林羞澁笑猶迴
浮紅一餉終如夢
更約明朝把酒來

六月二十日夕雨忽晴與客行園
中記所見

經旬鏢暗雨似歇惡客寓今日朗新晴如與故
人遇澆園行獨吟清陰引幽步深深綠葉間滴
滴啼餘露地鏡耿可鑒墻衣綠漸布杏子爛黃
金入口甘於乳朱李倒紅腮最憐同姓樹林擒
綴珠琲頰覺味醲苦瓜蔓走長籬蘭華被幽園
悠哉觀物化亦足養真趣

七月十日遊大安寺留題

路接巉岩絕壁前晴雲蓬渤湧如烟流泉遇石

徘徊去走葛緣松委曲纏漚院寂寥閑世界洞
門寬曠別神仙何人乞與霞漿飲為洗紅塵舊
骨臃

八月見梨花忽開二首

秋光春色忽同枝造物由來固莫涯若驗一年
花再發衰顏儻有更紅時
颯颯金風蕭娟娟玉葉新羲和天上醉錯遣己
歸春

草堂日暮值琴客置酒

落日無端百感生茅齋閑坐若為情霜風釀作

秋光釀烟月裝成晚景清
賴有故人彈綠綺時
呼稚子酌烏程此時酒
令吾先畫弄一聲來報
數觥

詠雪

匝地渾天同浩浩
埤高填壑混茫茫
飄飄點袂
逡巡滅六出功夫未細詳
入水無蹤著地堆
過簷飛去遇風迴
却因喜舞
全欺蝶若更儲名莫辨悔
簇成巖嶺擁窓前
推作瓊輪委路邊
若是白豔
魚粉麵自家蓮
砌尚難專

寺歲

門上掃地何說誕
蓮中爨竹奈支離
辟温丹粒
猶虛語為倒醇醅
故不辭

走筆謝文禪老惠炭

禦寒珍炭千金直
渴火寒爐一夕温
感借餘炎
容炙手報恩他日直須吞

早春臨津江上送文禪老還本寺

江上口占

胡為勸駐馬不欲見乘舟
後會縱青眼此行應
白頭

文禪師見和復次韻答之

出城飛一錫，候水漾孤舟。行色不堪見，背江慵轉頭。

上元燈夕文機障子燈籠詩翰林

奏呈文機障子

夜勅金門九扇開，玉簫聲裡宴瑤臺。百枝燈影
搖宸仗，萬歲山光入壽杯。踏席腰輕仙妓舞，緣
撞跟絰僊童才。太平多暇，宜同樂，恩許千官徹
曉陪。

燈籠詩

煌煌列燄花，薄薄輕紗水。正澄炤却萬人
同一影，始知真箇大王燈。

次韻金大年贈妓并序

夜飲梁君南一家，金君大年醉眠
妓以室盞就勸，莊之金起而欲飲，
不得，因戲為一絕贈之。予即和之
云。

知君閨苑誤翻簫，見謫無聊下殿堂。坐看舊狂
雖失飲，尚緣仙分入平康。

七夕飲友人家

李和國集十三
銀漢橫斜月漸寧良宵靈匹正成歡憑君要喚
娥眉豔天上人間樂一般

淵首座方丈觀鄭得恭所畫魚藻

子

水為魚所家失則鼎中鮮人畫水中魚如向鼎
中傳雖為游泳態尚類失水然鄭君信神筆妙
手得於天一掃數十尾發發皆鱗鱗得水勢已
足何必馮漪連鬣鬣欲動目力珠光旋疑君
蓬島客久作水中仙看魚飽凡熟應手隨所公舉
指欲捫觸猶恐跳藏淵吾詩氣力茶敢作活魚篇

又次書族子詩韻贈之

身如匹素付人裁世上何時笑口開星散萬家
無處去天遊一室訪公來閑雲傍檻輕縈帶微
雪黏枝乍學梅莫道遠公元不飲尚容陶令勸
舍杯

復和

春搖詩思浩難裁酒入愁眉斂正開病脚尚將
筇拄到閑身何必馬駝來商山未擬尋名綺吳
市如今隱姓梅何幸得逢希有鳥五湖猶可規
如杯

李白鵬賦云
孟晉五湖

孫翰長得之見和復次前韻

新詩似著剪刀裁老眼驚看錦段開金榜記君
曾首捷玉堂慙我晚攀來始終交契期膠漆先
後功名任杏梅早識脩鱗橫海大其如魯國
於孟

癸酉孟春十七日與陳翰林澤夜
飲林秀才元幹家大醉林君請觀
長篇律詩走筆予使陳公唱韻賦
之文不加點不容一瞥是日無韻書陳君
直唱故音無次第
凍泐潺湲出春風料峭寒得年顏欲改感物意

難安烘炭初熈烈涼衫漸近單柳纒攪眼綠桃
未吐唇丹水漫魚特樂林暄鳥語歡良辰此莫
勝佳會古猶難飲華松亭靜吟後燻燭殘酒踰
雲液酌饌勝菊英餐漸欲天為幕何占日上竿
高晴穿月脇逸思跨風翰醅酣甘杯醕功名任
印刺青衫猶才祿白髮尚微官不分碧紗護知
非黃土團微如千日醉曷筮一生酸歲月留難
絆神仙夢亦于紅塵猶啄齋丹鼎未吞丸張望
壺天路空沈陸海瀾得君飲且服行已正兩端
失意曾遺醜陳近者以
公事免官除官忽夢棺
還質入
翰林予

李相目一三

心難苦窳子意海何寬忝作雙飛鶴來尋五色
鸞指言直須披肺腑慎勿覓痕瘢話舊腸先斷
論交淚已泚隋珠無處售趙璧有誰看賤子硬
丘壑即君長綺紈林君相也心憐清似水言喜真
如蘭睡魄駘還泥詩源倒欲乾知音如不聽流
水為誰彈

林君又以畫盤松屏風請古詩走筆復使
陳君唱韻賦之

昔渡江南驚浪如飛雪萬壑崩騰雷電裂舟隨
浪高下有一龍屹起來相齒其頭其角我細

看過眼依然還復滅龍欲屈如弓松欲硬如鐵
松不硬似無骨龍不屈似無血今看此松無奈
似箇形曲腰橫腸昂伏雲浪千年穴賴我常年
尋水仙備歷蓬島金銀闕不覩龍安知松掀鬚
奮鬣欲走還蹶蹶汝是真龍寧向此中蟠好待
桃花水張春三月

覽鏡贈梁校勘二首

怯把菱花拂古塵恐緣形瘦轉傷神今朝一覽
真堪詫面暈猶紅鬢尚春

千首詩中雙白髮萬家盂底一朱脣分明避迨

坐相笑却勝丹青謾寫真

梁校勘見和復用前韻

玉鏡清澄不受塵笑渠猶未映精神明朝酒醒
應休却坐失紅顏一日春

我師曾叟猶好頂吾祖玄元亦厚脣誰謂春卿
鏡中態依倚如畫兩君真

聞鸞

已分年年幾暮春千紅半謝不須嗔解調清管
聲音雅偷鑊黃金羽翼新薄行少年誇聽早學
歌嬌女如啼頻擡頭欲賞毛衣好飛轉喬林未

勿親

興天寺江上偶吟二首

碧水接天天接水薄雲如霧霧如雲村畦稻熟
門前獲野店機鳴路上聞

灘迴山下水環山山曲時時路隔離路入孤村
殘日落碧天雲破月如彎

游魚

圍圍紅鱗沒復浮人言得意好優游細思片隙
無閑暇漁父方歸鷺更謀

東國李相國全集卷第十三

東國李相國全集卷第十四

古律詩

春日訪山寺

風和日暖鳥聲喧
垂柳陰中半掩門
蒲地落花僧醉卧
小家猶帶太平痕

寓古

省飲猶可期
忍言非不易
細思此浮生
倏若過隙駒
一朝瞑雙目
祖送北邙趾
雖欲任狂態
白骨能復起
雖欲與人語
其奈幽明異
白楊風蕭蕭
三尺墳空峙
尺墳未可保
樵牧踏皆圯
觸骸

沒蒿蓬麀鹿於焉庇此時善與惡混混同一軌
萬世稱惺人死者蒙何利萬古導狂客死者有
何恥奈何矯飾者矜持蓄沉思羨酒豈不嗜嚼
嚼莫成醉有言不敢吐囊括好自秘此亦一般
夢何論孰是非

聞鷓三首

公子王孫擁綺羅要憑嬌唱助歡多東君亦學
人間樂開了千花遣爾歌
歛去藏何處啼未必此時有期還有信為烏顏
靈竒

鷓鴣不堪見朝夕尚毖毖將爾色音好其來何苦遲

天壽寺門外吟

三月春風晚處處祖愆悲南北復南北別離還
別離落花不忍見芳草恨無涯年年折盡柳還
復萬條垂為問枝上鳥幾聽陽關詞自然經此
地猶似送人時惻惻傷我抱不如不來茲

和友人黃蜀葵

天工著意剪細英品絕知從蜀地生露重偏憐
金盞側風經更見道冠傾

晚步待人

暮雨新晴步綠莎
落霞殘日映翻鷓
一聲吠犬
疑君至唯聽門前醉客歌

遊九品寺追晚

山險馬猶蹶路長人易疲
驚鼯潛入草宿鳥已
安枝虛閣秋來早危峯月上
遲僧閑無一事除
却點茶時

次韻文長老聞友人彈琴

通仙從水府舞幻向珠宮
淚滴哀彈裏心冥古
韻中寒敲松檻月靜落竹階
風不待煩柔指都
令骨肉融

灌竹

小庭移稚竹日夕灌其根
南土氣候暖本無護
養勤尚馱戢戢笋摩地
羅兒孫於茲生意寔須
仗勺波恩今晨有何喜
柯葉稍已繁工甯安敢
望聊以庇吾軒玄冬雪三
丈始識爾性存

題李花

汝與我同姓逢春發好花
吾顏不似舊反得鬢
霜多

夏日開國寺尋僧不遇池上作

板扉牢鎖寂無僧
還傍清池避暑蒸
此去都城

無幾步倚林閑坐尚慵興
兀坐池邊草作茵旋風吹起落冠巾煙低綠樹
縈羅帶露滴青荷漾水銀

次韻文長老朴還古論槿花并序

長老文公東臯子朴還古各論槿花
名或云無窮無窮之意謂此花開
落無窮或云無宮無宮之意謂昔
君王愛此花而六宮無色各執不決
因探樂天詩取其韻各賦一篇亦

勸予和之

槿花之二名發自吾二友滯一各不移若尚左
尚右我將試新勇兩敵破一手嘗開古之人戲
非以為九宮窮亦似戲初傳自誰口予獨立可
斷如辨醇醜酒此花片時榮尚欠一日久人嫌
似淨生不忍見落後反以無窮名儻可無窮有
二子聞之驚闔吻如閉牖我說誠有憑問君肯
之否如將移諸朝亦可言亥首

失扇

炎天六月伏金辰失却團團月一輪祇恐從今

難障面西風長被庾公塵

醉後亂道大言示文長老

詩方不作我何寄海深處六鼇頂上三山翠
佛法未興子何居須彌山高五色彩雲裏李白
杜甫似蟬噪我下視之拍手戲達磨惠可知蟻
行師之笑聲殷天地嘲弄萬物好綺語杜子窮
終白醉死無心可傳枉傳心二祖坐此隻履徒
還或斷臂我今與子同下人間世紅塵陌上相
彈指法到無心詩反素我始與師唱作大道始
啣哉聖人非異物使人重見釋迦與孔子

歸法寺川上有感

冠童赴歲夏課處也
予少年時亦慣遊

少小翩翩此慣遊筭來三十七年周莫言川是
人非舊逝水無停豈昔流

白葛婆娑散髮遊茂林深樾繞川周少年蘸足
浮盃處病脚難堪暫下流

明日次夏課諸生韻

此生此地幾迴來無奈年年白髮催我輩何嫌
今老大後生猶減舊遊陪只緣惡雨傾河水未
向清流送酒盃倒載歸程唯似昔依然落日隱
城隈

漁父四首

一隻針鉤當耒鋤豐年但卜海饒魚農耕千畝
猶艱食沙戶尋常有宿儲
一世生涯付釣臺江村日落醉扶迴自言有酒
何憂佐灘下群魚佐膾來
荻花風亂暮江寒細雨蓑衣宿淺灘辛苦烟波
少閑態侯家屏障畫形看
江湖放浪作閑民猶笑公侯富貴身爾笑世人
人亦笑渭川還有釣周人

讀李白詩

呼作謫仙人狂客賀知章降從天來得見否賀
老此語類荒唐及看詩中語豈是出自人嗾吮
名若不書絳藥關口若未吸丹霞漿千磨百鍊
雖欲倣其體安可吐出翰林錦繡之肝腸皇唐
富文士庠攬各專場前有子昂後韓柳又有孟
郊張籍喧蜩螗豈無語宏肆豈無詞屈強豈無
豔奪春葩麗豈無深到江流汪如此飄然格外
語非白誰能當雖不見乘鸞駕鶴去來三清態
已似寥廓凌雲翔所以呼謫仙賀老非真狂

友人家食蓴

烹米古未聞子忽誇能烹呼來細相見是之謂
尊羹似米而不融遇烹而愈精所以曰烹米令
我聞之驚我生無點累自負心地清口常食俗
物喉底烟塵生今日啖此菜縷縷銀絲輕齒頰
帶霜雪不覺失狂醒何必學張翰却向江東行

和友人詠橘

癡兒始見訝黃金弄火都無咀嚼心 玉殿何
年參侍宴親承 御賜爛盈襟

題石泉

每見東流疾潛懷逝者悲清泉知我意礙石以

逶迤

燈夕文璣障子詩

綵天風颺舞龍鸞黼座中開擁百官燈隔紅紗
光閃閃佩敲蒼玉響珊珊 勅教禁衛停嚴警
恩許都人快縱觀欲識龜臺來獻壽露香新摘
碧桃寒

燈籠詩

九華燈焰耀熒煌憑仗清光樂未央傾海為油
山作炷殷勤好炤萬年觴
冰荷霧縠障風搖不倩挑頻也度宵欲識

聖朝多遠貢南油西漆一時燒
蓮燈點綴百枝紅炤遍華筵錦繡叢一夜清歡
都寄汝區區明月若為功

妬花風

花時多顛風人道是妬花天工放紅紫如剪綺
與羅既自費功力愛惜固應多豈反妬其豔而
遣顛風加風若矯天令夫豈不罪耶此理必不
爾我道人言訛鼓舞風所職被物無私阿惜花
若停歎其奈生長何花開雖可賞花落亦何嗟
開落揔自然有實必代華莫問天機密把杯且

高歌

陳萍家置酒賞花醉後走筆

作詩非名花筆下無妍詞絕欲遇仙紅腸歸時
一披及看此花豔意極反如癡終朝索一句吟
苦寒螢悲畢竟寡好語對顏何施花亦向我
笑低昂似相欺有如多情子浪憶一妖姬道傍
忽邂逅相對空逡遲脉脉竟無言况奈論佳期
請君勸我醉更賞天天枝詩從醉裏出儻可敵
嬌姿

登鵲嶺有作

欲謁靈祠主嶽君時躋絕頂望軒軒城中萬屋
如蜂綴路上千人似蟻奔靄靄卿雲圍 帝闕
葱葱王氣擁天門鶴山形勢龍盤屈自此
皇都固蒂根

次韻李程校書惠芥二首

李程是李眉叟子也

此生已分飽酸寒蔬菜年來得尚難華扎無端
光甕脯珍投不啻與珠簾愛同炙昔堪鑽貴味
勝烹鮮足佐餐刈去殘莖隨手長莫忘時復潤
枯肝

願得盈盤碧玉寒再三珍重報恩難青泥洗去

方烹鼎紅粟炊來正蒲簞豈憶吳尊秋有味堪
欺楚菊夕為餐從今不復煩安邑絕勝肥猪日
致肝

眼昏有感贈全履之

我方四十四兩眼已昏昏咫尺不辨人如隔春
霧濃問醫醫迺云由汝肝不充不然少壯時讀
書燈影中我聞拍手笑爾是非醫工耳有所欲
聞不聞即為聾目有所欲見不見謂之矇我欲
見 天子九闈無由通我欲見金紫布褐不掩
躬我欲見姚魏几草空茸茸未見甲第居白首

李本區集十四
九
極蒿蓬未見五鼎食顏巷歇屢空以此致目暗
如將疎布蒙是亦天所使何必藥石攻焉知不
為福聾聵能完終

康宗大王挽詞翰林奏呈

夙興勞 聖慮晏駕促仙期天上朝真樂人間
喪考悲空餘軒劔墮無復舜裳垂痛哭東門外
那堪望素旗
御極三年國已肥忽因微恙輟宵衣瑤臺縹緲
仙遊遠土殿淒涼 御座非未信賓天終莫返
尚疑遊月儻還歸四方涵沐

皇恩久有眼何人不淚揮

蛛網

蜘蛛乘秋候綠雷工織網蟬足行掛絲疾若梭
來往兒童黏以竿遺片隨風颺須臾復結成纖
細不堪望飛蟬誤見絳空作縲車響胡蝶亦來
縈翻翻徒自強我本疾網蟲呼奴釋且放凡有
血氣者口腹誰不養大則而與熊擇獸行舐掌
小則鷄與鷺啄蟲於糞壤若此非一類胡獨憎
爾狀機巧吾所忌汝巧誰與仇吐絲細於蠶不
惜腹中續以此引瘼蟲焉得不見誰

琢石作孤輪迴旋煩一臂子豈不茗飲投向草
堂裏知我偏嗜眠所以見寄耳研出綠香塵益
感吾子意

謝人贈茶磨

書崔貞外宗蕃備忘錄

知公聰慧得於天方寸心中一鏡懸三篋亡書
猶可頌不須更作備忘編

自田司空元均宅醉迴犯夜

醉客那能分早晏金吾不用更誰何城東嗜酒
花甄客痛飲城西宰相家

謝崔秀才惠林擒甘瓜二首

我家難制衆頑童綠子生時已摘空珍重先生
能待熟肯分消渴一詩翁
多釀少辨味如飴狸首龍蹄品絕奇自爾年年
期見貺此翁雖老舌猶兒

讀陶潛詩

吾愛陶淵明吐語淡而粹常撫無絃琴其詩一
如此至音本無聲何勞絃上指至言本無文安
事彫鑿費平和出天然久嚼知醇味解印歸田
園逍遙三徑裏無酒亦從人頽然日日醉一榻

卧羲皇清風颯然至熙熙大古民及及卓行士
讀詩想見人千載仰高義

初拜正言有作

八載花甌沐 帝息白頭方始直西垣平生口
訥如囊括人道無言老正言
拾遺班秩要而清大副書生宿昔情白首青衫
人莫笑金衣前道足為榮

食招菌

菌必生糞土不爾寄於木朽腐汗蒸出往往多
中毒此獨產松下常為枯葉覆為有招氣熏清

香何馥馥尋香始可得數箇即盈掬吾聞啖松
腋得仙必神速此亦招之餘焉知非藥屬

詠菊二首

青帝司花剪刻多如何白帝又司花金風日日
吹蕭瑟借底陽和放豔葩
不憑春力仗秋光故作寒芳勿怕霜有酒何人
辜負汝莫言陶令獨憐香

謝珍丘住老謙公惠綿

南人養春蠶剝盡千桑枝不幸死且僵未得鎔
銖絲迺知一握絮蠶婦功莫涯何況泝泝統任

却手如龜漂竟取雪色愛惜固不費多師念我
寒遽遣白足馳不憚重繭至供我三冬支遂令
冰叟冷似陟春臺熙吾雖名省郎其宗凍裂肌
不有此温燠得無卒歲悲雖至屬續日那有敢
忘時

初除司諫兼受金紫戲贈金正言

舊重青衫人不避新披紫袖衆爭趨形容班品
猶依舊司諫正言皆六品都為身章貴賤殊

綠衣方脫紫衣披白鬢醵顏尚未移腰鞶金魚
微意在自今張目少眠時

春日內省有作

禁省春深白日長珠簾微動好風涼忽聞丞相
嚴呵喝整頓冠巾下砌忙

次韻西京倅劉舍人冲祺見寄二首

當年攜手上瀛洲鳳沼漣漪共濯流舊綴頭銜
猶未換舊例不得以省銜赴外合獨以起居舍人赴官莫嗟今日阻同遊未詩有及故云
聞道西都勝十洲箇中花柳最風流登樓長嘯
君家事坐却胡圍足縱遊未詩備言防胡難言無一日開顏之語

聞官軍與虜戰捷

虜氣日披猖殺人如刈草虎吻流饒涎吞噬無

幼老婦女慎勿憂腥穢行可掃國業未遽央廟
謀亦云妙行且自就誅焉得避天討吾言豈妄
云今日聞捷報

胡騎猶未殲夜卧難交睫郵筒疾似飛報導官
軍捷一國喜濃濃蒞賀如雲

次韻琴相國喜得外孫有作寄崔

平章洪胤

咸郎才調世皆知莫鳳高門早叶龜英物夜生
光炤室賀賓朝集在成惟不因外姓求佳婿豈

向諸孫得異兒要待識聲溫大尉何煩摩頂誌
禪師羽毛會作冲霄鶴氣膽應吞拔樹羅欲驗
吾言如合契他年徵此一篇詩

台鉉登庸我早知看公足底踏文龜公昔到子家與村尚書跣足普茶子覓足

龜水銜舊綴紅綃署增為壩玉色曾親紫錦帷

公曾為水日漢唐帝施紫錦之帷膏液盡濡門下客薰香猶被乳前兒

三英共羨邦之產萬戶行封帝者師名遍江

淮傾草木威行蠻貊懾熊羆公餘著詠多規諷

樂府流傳即雅詩

次韻崔相國洪胤和琴相國題中

書壁之上什奉呈兩相

才魚虎庫與文房步驟雙高粉省堂千古台階
元未見一時兩相甲技即二相皆狀元及第

萬寶殿黜夜

星斗森芒壁月娟嬰香齋點引神仙微臣自負
吭音滑欲讀清詞徹九天
聖主齋心已裕天未斟水福如川玉壇禮罷
迴宸仗拜受黃封雨露宣

又次琴相國題壁詩韻奉呈

借筋竒籌倒了房琅琅高議激朝堂房標第四

何須訂

相國詩有弟四房之語

門下今年拜侍郎

公時為參政

次韻琴相國以任大司成永齡重
娶不開慶宴戲贈之什呈任公伏
希傳獻相國垂覽

聞公端喜聽卿卿甲族雙華正的當養氣得充
堪自負畫眉求媚亦何傷不吞丹藥髭還黑似
點香膏面有光連理花開春不老同心枕暖夢
偏長鬢餘久蓄人多戲賀宴高張衆固望相國
欺朝誠有味何須屏客守帷房

東門外觀稼

乾塊化碧畦費盡幾牛力針芒到黃穗勞六萬人役幸免水旱災萬一儻收得見茲稼穡艱一粒何忍食凡以祿代耕要當勗乃職

稻畦魚

播穀望西成魚肥本非意既獲又烹鮮人欲何窮已

內直有感示右拾遺水丘源

鏡中絲鬢日紛紛五載遷延直掖垣歲暮松筠猶有節春來桃李又無言仰看天上高鴻舉自笑池邊老鳳蹲胡羯腥涎流字內一樽何處得

眉軒

聞胡種入江東城自保在省中作殘胡馱竄逃已入圈牢內得肉幸平分万人甘共膾

次韻李侍郎眉叟寄權博士敬仲

責辟穀三首

孔聖曾無寸土封三千門弟競攀龍在陳絕粒真飢矣誰見當時肯餌枯

相君骨法貴當封何必求仙要跨龍飽食酣眠邀好夢待看便腹忽生枯

我生嗜酒麴成封醉欲炮麟更膾龍何事權君

長辟穀忍教形貌瘦於松

苦熱在省中作

金烏自吐炎呀喘反難着自此日行遲留作煎
人火安得亘空扇搖簸遍天下

訪安和寺幢禪師師請賦一篇

青山真故人似喜幽人至來時助清景風日正
妍媚到山未去幾蕭蕭雨聲羨散髮卧風軒一
場雷鼙鼻起視復澄霽木末掛規煨鳴蟬翳葉
嘒鬪雀爭枝墮袖僧手煎茶誇我香色備我言
老渴漢茶品何暇議七坑復七坑要涸巖前水

是時秋初交殘暑未云弭當午雖敲蒸晚涼聊
可喜青瓜嚼水精水液寒侵齒碧桃雙頰紅嚼
罷堪祛睡偃仰自忘還茲遊真適意

得蟬鳴稻早稻謂之

不欲負其名趣得蟬鳴日眼見新穀非今年事
亦畢

李侍郎眉叟和郎子困冬日詩命
愚息涵和之又使涵邀予同賦故

次韻奉寄

君不見春園富貴紅杏與緋桃無奈天工費剪

刀芳辰若此宜狂吟如我麤才尚欲傾江濤頑
冬臍月何所賞朔風號樹空騷騷掖垣老吏凍
鼈縮呵手草詔猶言勞公於此時攜藻麗春葩
都為熏天氣却憂更羨即君不是阿兒比筆下
新詩調大高

以公事免官閑居李先達元胄皇
甫狀元瑄金狀元萃鼎於亞元應
貴攜酒見言以詩謝之

白頭補闕本何言忽爲風波擯掖垣獨與妻兒
同旦暮更無賓客問寒暄但將咄白字何用

規規自勒門多謝殷勤四君子共攜芳酒在
高軒

次韻吳拾遺夢林以詩見言二首

雀羅門外無來客雞樹垣前憶舊遊諫職久瘵
宜凡擯碧霞青嶂好歸休

失路忽從天上落登瀛翻似夢中遊一言見訊
千金重三黜忘懷萬事休

題朴淵昔有朴進士者吹笛於淵上龍女
感之殺其夫引之爲婿故號朴淵

龍娘感笛嫁先生百載同歡便適情猶勝臨邛
新寡婦失身都爲聽琴聲

嘲醉僧夜起嚼冰

酒醒中夜嚼寒冰百品珍肴敵未能此味平生
疑獨享老髡先我飽嘗曾

已卯四月日得桂陽守將渡祖江

有作

晚山煙暝水漫漫灘險風狂得渡難命薄如今
遭謫去尚難拚却望長安

東國李相國全集卷第十四

東國李相國全集卷第十五

古律詩 桂陽所著

退公無一事七首

退公無一事寂寞似孤村頭岸鹿胎幘身遮犢
鼻禪虎來猶白日蚊嗜未黃昏笑矣殘城守徒
勞夢掖垣

退公無一事高卧北軒風壞壁蛇遺蛻荒階蟻
曳蟲睡餘浮眼纈病後落頭蓬笑矣殘城守形
容劇野翁

退公無一事暑氣謾蒸人吟久巾款頷眠多簟

印身甚閑遊毒手酒盡銅饒脣笑矣殘城守生

涯老更貧

退公無一事默坐念空王飢鼠登書架幽禽入
印床不堪消永日聊喜向斜陽笑矣殘城守無
由放舊狂

退公無一事白首若孤囚未識邦侯樂空思法
從遊朝廷天共遠日月水同流笑矣殘城守貪
官莫退休

退公無一事門外吏人稀耳靜嫌蟬噪身拘羨
鳥飛屋矮頭可觸地窄手難揮笑矣殘城守何

時告滿歸

退公無一事散髮自逍遙對客蒸蔬菜呼兒灌
藥苗顏曰馱世變首為聖京翹笑矣殘城守別
腸老亦銷

示通判鄭君二首

江南地僻作孤囚猶似籠禽不自由嵐瘴熏人
顏漸黑相逢應愧舊交游
入淳事簡雖堪喜地瘠民殘不忍看公退坐衙
無一事官人無事益難安

太守示父老

李本國集卷十五 二
我是老書生不自稱太守寄語州中人視我如
野耆有蘊即來訴如兒索母乳久旱天不雨是
亦予之咎殷勤謙父老不如速解綬我去爾即
安何須此老醜

父老答太守

太守馭吾儕意欲解腰章吾州雖瘠薄地勢龍
軒昂於茲剖符者不月被徵黃願公忍瀆吏乍
復舍甘棠當有九天使邀入紫微堂

籠中鳥詞望江南令

籠中鳥竟日幾千迴縱有一鳴唇舌在那堪四

觸羽毛摧餒食甚哀哀天上路回首憂慙我再
浴鳳池猶有意新插烏府豈無媒且復待時來

無酒

我本嗜酒人口不離杯卮雖無與飲客獨酌亦
不辭顧無樽中綠燥吻何由滋憶昨在京釐月
俸有餘貲釀得如許甕挹酌無停時家醞或未
繼沽飲良之怡嗟嗟桂陽守祿薄釀難支蕭條
數家村何處有青旗亦無好事者載酒相追隨
端坐一堂上竟日獨支頤業已為逐臣飢渴固
其宜胡為浪自恨攢我數寸眉開口強大笑笑

冷牙嗅吟此語勿輕洩問者當哂之

玄上人饋桃以詩謝之

君不見方朔食桃何大卑空被西母稱偷兒我
今不偷亦不乞坐致堆盤光陸離雪之以黍嚮
更清不唯解餽堪解醒手攜目翫尤愛處被酒
佳人頰半頰報之瓊瑤深自愧但祝爾壽三千
載更看此菓還一熟饋及饒翁聊復再

興玄上人遊萬日寺次壁韻

遙峯毫較細遠舶芥分微夕瘴尤添熱秋雲好
翳暉巖高猿易苦林靜鳥猶稀吟久難迴馬從

教露濕衣

君恨江湖遠未明不曾翹首暮天平我憐杳杳
長流色想聽喧喧打浪聲漁火微時入正宿賈
舩歸處櫓應鳴訪來若也忘携榼笑邀頭大
煮情

玄上人見和復用前韻

夢酣仙境勝身著畫屏微露重猶疑雨江昏未
信暉他山脚底歷此地眼中稀僧榻移時話方
歸覺皺衣

斜日溟濛水獨明亂山蟠屈路難平雲迷極浦

千帆色風落長江一笛聲度了幾人舟自泛
殘孤虎鳥猶鳴鳩來深得江湖興忽起尊鱸萬
里情

白沙鋪地遠碧水際天微雨惡增秋浪霞明助
夕暉路幽逢虎熟海瘠得魚稀五馬人誰識蕭
然似布衣

海山千里月分明何處漁歌唱六平詩榻愛吟
帆去揀盡家難寫鳥啼聲林巒有霧晴猶暗松
檜無風晚自鳴矐目彷徨君莫怪詞人自古苦
鍾情

贈書記無簡貳車二首

少年登第兩先生我亦曾為出谷鶩二桂一時
同一府此州真得杜陽名

登第三人交分厚同寮千里宿緣深各須努力

流清譽小答州人拜賀心書生三人同

謝衿州退老姜大文惠酒以中軍錄事

嘉君政軍稱萬口君有峯城政譽謂君縱步登三事云

何白首滯一官投老歸來拙僻地有田瘠鹵得
米少聞道渾家飢欲死何從釀得千日酒題封
遠寄殘城裏殘城老吏老更窮甕裏生塵無綠

蟻得君羨醉喜且舞邀致同寮圖共醉殷勤厚
意何以酬但祝君壽倒却羨門子

次韻金承宜良鏡和陳按廉湜三首

五年西掖演龍綸戎幕參謀又幾春

公曾為兵馬寮佐

丹漢忽騰歸路坦白沙行築步是新功高塞北
官且貴身在王前道可陳若對天顏清讌問莫
忘同甲一窮人

滿朝卿相掌絲綸窮谷誰霑雨露春楚客謫來
食菊苦劉郎去後種挑新情深戀闕難歸穎官
號專城實在陳不有青雲知己在如今已作碧

山人

公退蕭然一白綸窮鄉寒日永於春世情官况
秋雲薄病鬢愁髯臍雪新瘦腊若將餘喘去死
灰那有寸心陳仰天痛哭形寥落不似黃堂佩
印人

與玄上人遊壽量寺記所見

殘鄉無勝境古院有名樓暇日乘清興輕裝占
羨遊仰攀高薦俯亂淺溪流太守行無喝稚
童不避驕自然同野老何更視邦侯垆馬晴方
牧巢禽暮自投多生應記覽到處似經由八谷

愁襟暗逢村得路脩驚鼯窟深撼瘦鴨立澄溝
訪到客情款出迎僧語柔談空初詰曲話舊更
網繆躑躅登危構寬閑瀉滯憂一軒窮遠眺萬
像赴冥搜日落烟光靜虹明霽景浮林喧無賴
鳥郊卧大平牛夕露濃於雨寒篁颯欲秋霧平
鋪白水草遠展青油壞塔苔痕溢虛窓樹影稠
屋雞翹繡頸山雉靡莎鞦并近宵猶汲碁殘晚
未收月櫺思慢笛風檻戀重裘初為嘗茶至還
因有酒留嫵喧屏騎從諱獨嘯朋儔小焉鷲指
蝶深園雀啅彪巖泉同鹿飲林菓任猿偷大瓠

垂歌甕圓梨落迸穉芋畦深伏卵菌木忽懸疣
物化觀無限詩篇拾未周恍如來別界曠若釋
幽囚憶昨趨軒陛連晨侍冕旒斥來心恻恻愁
坐鬢颯颯賴有優哉地方驅鬱矣愁命奇雖此
謫天貺亦云優野菜何妨煮山醪未害芻江山
皆可意薪水足充未半世遺茲樂浮名是我讎
苦遭塵眯目坐受雪侵頭祿薄何須慕官微尚
可休終身知有所築室早營謀但恐歸來晚寧
勞更相攸

管記李君以公事免官將歸予不能無

李杜詩集卷十五 七
悲以詩送之

我昔初識子完山千萬里不意桂陽州與子共
憂寄子既潔於冰我亦思酌水魯衛故無猜意
欲回終始何意忽被彈歸意不小弭我初聞之
悲細思堪賀爾此邑雖名都殘壞古難比生民
皆菜色一日那忍視我已絆如因次被瘴江死
賴爾福所鍾軒然忽去矣但恨豔陽天桃李競
嫵媚此時捨我歸我殆為天弃

次韻廉按使金印中戲贈文學

早是紗籠護像人攝調何更借經申

公被病江
方痊

山遍歷崎嶇地嵐瘴難侵富貴身令青郵簡踰
電邁食庶厨殂滅星陳殘城一箇孤寒守都抱
平生託使臣

問瘡前頭感幾人舊衾幽怨倒腸申威霜已束
貪夫手褒袞偏加潔吏身軟話何時重聳聽孤
懷無處得深陳歸朝若借雌黃論白首堪叨兩
制臣

西掖當年備七人江湖流落憤難申有時虛掉
狂吟舌無計能抽謫宦身理寧寂寥慙召社村
居蕭索想朱陳一言褒獎千金重感泣都忘作

逐臣

次韻皇甫書記雨中獨詠

歲儉懽聲小春酣睡味長投錢空飲井凝寢阻
聞香僻塢花期晚窮閭日色涼出非求岫婁悲
似謫黃崗馱世顏慵舉爇人口莫張賴君新管
記滿邑忽生光話舊情千緒忘懷笑一場但緣
官檢束未放酒顛狂深巷猶織雨疎林欲夕陽
以予深眷戀知子苦思量

次韻謝皇甫管記贈扇墨

寶畫珍煤價並翔緘封開了帶仙香薰風共斂

清誰勝大地同磨限莫量已遣江山歸潤色更
驅塵盞校飄揚應將烏漆成瓊玖想把金刀剪
雪霜擎弄正知雙手重携搖偏得一襟涼但緣
衰病稽趨謝不敏端宜畧買羊

復和

高麗紙扇鶴翎翔上黨松烟麝澤香贈我殷勤
誠寔重思君比况意難量行期詰筆同予泚還
望仁風共爾揚靜染藤牋如點漆試搖練袖似
懷霜文房已覺千金賤暑閣懸知六月涼感佩
厚恩無計報明朝謝罪欲牽羊

皇甫書記見和壽量寺留題復用前韻

白首殘城守未荒古寺樓往年乘病暇數日作
閑遊點鼠避巖穴幽禽下浴流到門麾吠犬擇
樹繫鳴騶蘭畹思騷客瓜園憶古侯葛巾慵不
整木榻困方投啄粟雞呼偶喂叢鹿應由飽霜
红柿爛迎日碧梧脩簾吹搖銀蒜簷霖腐木溝
芋肥巖郊大梨熟得肌柔野飯烹菰實村醪典
泉繆說文云泉
十繫曰繆居然中散懶消却仲宣憂風月
窮天賞溪山罄地搜嵐深濃滴滴雲淡遠浮浮
桑剝生千繭未登費萬牛我詩無好語所記止

清秋欲寫金山景先徵繼畧油盤蔬千品異時
菓石般稠野服何施紐藍輿不用鞦來驂危欲
理離思浩難收更望青旗店尋拋紫綺裘况煩
寮友訪還被主人留獨往初無侶同歡已得儔
庭松龍甲瘦階笋豹文彪勝紫黃祇秘吾儕白
晝偷蓮莖款玉柄栗殼墮毛毬妙句侔爬癢微
言劇决疣恠公猶未覲狀物一何周君和詩然
後始與我
遊約我同尋勝軒然似脫囚莎平行綠毯蘩倒
挽青旒小井清瀾瀟虛堂爽籟颺披襟堪濯熱
蠟屐足蠲愁詩格君無敵碁評我頗優官絃呼

李相國集卷十五
十
妓弄家醞遣兒笏樂亦這中在心何此外求病
椿筇借力老把鏡成讎處僻蝸生角逢人鼈縮
頭鑿坯雖未遁解印會應休要遂藜藿計寧思
肉食謀濟時唯子耳廟筭待荀攸

題南山茅亭

鑿巖通湧溜渚沼跨飛檣望恐浮魚艇來疑入
畫屏水仙應蓄異地媪正儲靈野色簷前擁泉
聲座底聽清風當夏足白露未秋零錦蘚纏珉
砌水漿凍玉瓶岫穿增遠眺洞豁助遐聆樹卓
高幢碧松張偃蓋青許公曾相地洪材李守始開

亭

實忠

欲配甘棠詠重營刻此銘

上崔相國

并序

晉康公嗣也

某本乏吏能出為郡守政猶未滿汲汲然
求見代者似為大旱然僕居省五年忽曰
非罪被有司所彈賴閣下盡力營救然後
不落散地受此方州之任矣幸今閣下當
國凡內外官寮之名不廉者既盡懲之矣夫
清者濁之對激其濁則必有揚清之議如
吾礪節奉公者雖未蒙大賞亦何必三年
而後見代耶伏惟諒之

早沐深恩入鳳池忽目橫議落江陽謫曰非罪
 公曾識力欲扶顛世亦知蓬艾蒙籠同鹿麋園
 墻踈漏任狼窺訟庭愁見飢民色公席慵看黠
 吏姿邑俸近從刪省少田租未免負馱移尚難
 周補經年粒况可能營禦臘絲舊踏藥階天忽
 遠與遊蘭友驥難追苦遭簿領長纏縛無奈詩
 情大減衰叅秩五年仍六品殘鄉一日敵三期
 鈞軒若採冰清節瓜代何須要及期明年以起居注見召
 童城客舍次辟上諸賢韻
 賓館嵯峨役鬼成憑君莫道是殘城一枉村酒

歡猶足贏得人間分外榮

剪月裁雲習已成馬頭吟苦入江城重歸鳳省
 雖無路皂蓋行春亦是榮

書衿州倉壁上

幾年典郡力難任愧積心中顛泚淋發廩賑貧
 仍得雨始知天意愛民深

雨中觀耕者贈書記

一國瘠肥民力內萬人生死稻芽中他時王粒
 堆千廩請記今朝汗滴功

衿州客舍次孫舍人留題詞韻

李杜國集卷之五 十二
衿州好春景一何奇芍藥嬌多工媚嫵海棠眠
重正歌垂把酒惜芳時阜壤沃膏潤賴潭池俗
習雖同齊土緩居民多似老臺熙飢飽卜安危

孔巖江上吟

浴殘飛倦鳥耕罷卧閑牛復嶺山中郭奔舟水

上郵

為憐江上景潛到荻洲濱太守不汝詰漁翁好
下緝

病中示文學宋君

雙鬢蕭條雪萬莖強名那伯得專城酒杯乾日

生中死宿從來時辱裏榮病憶故入空有疾老
思明主若為情假教身斃南荒地白骨何人
拾取行

偶吟示官寮

龔黃非異人力學行可到但緣天性踈稜角久
未露甘食與安眠民訟任鴟噪不曾罰其頑亦
不詰其盜卧閣自逍遙有酒即醉倒人情各不
同莫道老而耄殘民難急理可撫不可暴

予以事到守安縣西華寺小酌上方南
榮江山遠睡莫有過茲者然以境幽路

李相國集卷五 十三
僻來遊者蓋寡故無有留題住老請詩

為留一篇

遶村多複嶺無處望長流賴有三椽寺如登百
丈樓島微侷握小船遠似盃浮目極通千里心
超躋十洲神慳茲地秘天許我曹遊瘴重日蒸
霧林幽賴挾湫暮雲將雨暗秋葉得霜柔領得
壺中景都忘世上拘但緣無客到不見有詩留
何日拋腰印閑來正押鴟

興忠原崔書記仁恭遊紫鷺島濟物院
亭用板上諸公韻賦之

一江無價景數棟歷流亭落日能黃赤奔濤互
白青海神剛挾勢河伯詎分庭漸遠

容與水形

崔書記見和復題四首

何處宜吾意平生只此亭客頭潮共白

同青境勝移方丈人淳復大庭子詩收萬景

似鏡傳形

豁於遊笠澤酣却醉蘭亭仙島鰲頭碧巖天鳥
外青漁燈明極浦僧屨響空庭過客詩中識何
須面對形

蕩身停木道豁眼上江亭鷺頂翹垂白鳧翁引

濯青時鑑曰鳧引濯其翁翁頸也潮聲散虛廡山翠滴幽庭

莫是真人住有十六聖像何煩卜地形

地高猶歷海心巧更營亭遠島入烟白深林鬼

火青魚堪求丙穴鵝豈費黃庭莫使畫家見并

描我瘦形

與寮友諸君遊明月寺

荒榛撥難開石徑少平曠下馬行且顛折我三

尺扶幽甍不慣人拱立形惘惘飢虎爾莫嗥忠

信吾是仗木末得招提架屋依巖嶂何人命其

名明月以標榜欲將月澄心豈為月可望夫室

高枚樓迥壓蒼海廣藎聞天難昇忽已在天上

水色遠逾白霜練鋪一樣陰雲與霽霞頃刻千

萬狀大舶點波心磨若輕鷗漾寄語漁舟子著

意好搖槳將爾閑遊形入我詩比况嗟予醉簿

書久矣負清賞到郡侵二年尚未此閑訪今朝

駕言來大副夙心想請君更留連此是天所餉

次韻宋文學

驚人妙語似神施何事含冤桂樹枝正合帝居

參學士謾勞蠻郡誨癡兒每看筆浪千尋涵深

恨功山一簣虧巧匠傍觀誰代斲劉蕡不第為
時悲

婦去夫留是底由妳無拘迫我如囚舟將人遠
心隨去海送潮來淚共流只隔一江波浩浩却
同千里路悠悠鵠山咫尺身難到馬上佯眠怯
轉頭

萬日寺謝寮友諸君為老夫展齋聖殿
仍置酒見慰

多謝諸公記老生心香信粒叩禪扃仍呼蟻泛

盈壺酒其上翬飛望海亭極浦歸帆歌枕送夕
陽漁笛把杯聽同寮情重那詞飲醉後難禁感
涕零

分行驛次板上韻憶舊

甲子年
癸亥此樓

黃泥壁後昔留詩漫滅無蹤莫記思楊柳尚垂
曾去路江山猶似舊遊時青蛾安在空追憶白
首重來但暗悲持節他年雖得到上樓筋力恐
先衰

揚梓驛次板上韻

黃堂坐嘯費星霜地窄難迴舞袖長但把直誠

除外飾那將素面假妖粧衣裳藍縷身無彩旌
施悠揚路有光左宦殘城憔悴客五年司詔紫
微郎

復遊茅亭次韻皇甫書記

李公心匠構茅亭李太守實忠所構盛夏登臨敵馭冷
烟淡未遮川遠碧日炎難犯樹深青檻前山似
屏中見座下泉如舸底聽長揖羨門堪把袖不
因羽化亦通靈

次韻皇甫書記用東坡哭任遵聖詩韻

哭李大諫眉叟

士當擇人交不必論少長門弟顏回死孔子稱
天喪况公真我師禮法繩吾放不敢狎而媒事
以次人行公長我十餘年我昔始垂謫公時年方壯我
壯公已衰片雪黏鬢上始謂竹林會此會群不
黨公與趙咸吳等六君為竹林會容我預其末文戰補偏將子
參七賢會自爾漸忘年多負士林謗六君皆鬼錄相
繼歸黃壤公獨頽耆壽方有三台望今日又蓋
棺浮榮真一餉千里聞訃音未識何日葬東望
哭聲長重雲暗青嶂披篋得遺篇宛如珠在掌
但愧三十年竟莫窺字量生死已殊途丹臺何

慶訪行療猶未羞咄咄大無狀

臨上關復與寮友遊茅亭走筆典郡第
二年季

夏以起居
注見徵

安石在東山遊賞必携妓雅意在蒼生終為蒼
生起我無謝公才但愛山與水經綸安敢期到
慶窮樂事有妓不敢麾有酒不詞醉桂陽何處
佳獨此茅亭耳水從亭下過映檻搖蒼翠飄如
一畫舫浮在烟波裏三伏正流金寒將凍人齒
此境尚懸心徵詔從天至去時百迴頭歸馬那
忍策他日復遊無儻作輜軒使

七月二十五日善法寺堂頭設餞見邀

乞詩

初秋暑熱尚如火徹屋炎光乾裂尾我居湫隘
無可奈但嚼渠渠居大厦紆衫流汗慵閑坐薤
簞膠上身嫌久卧忽聞碧眼特邀我出郭徐驅
果下馬傍樹崎嶇踏落葉幽禽飛起驚人嘯已
看黃稻蝦鬚鞞更見斑瓜狸首亞穿雲撥霧度
平野遙望青青山一朶青山之曲款精舍金碧
樓高光激射吾師戒行高天下十笏房中方解
夏許容吾輩恣遊冷坦率風襟如子寡百罰深

孟吾豈怕園蔬野菜酒堪佐醉中狂態誰復罵
終日叫呼喉不噎初來但欲輜偷暇美景漸佳
如啖蔗如予被詔朝天者如此名山無幾過更
坐殷勤傾數學清風朗月真無價憑師慎勿爲
然揮我本卜晝不卜夜况師不以毛皮迂留之
不惡歸亦可臨行一笑何須謝

發州有作示饒客

太守初來時父老夾道邊其間婦與女駢首窺
籬偏非欲苟觀貌庶幾沐恩憐到郡若酷暴其
眼願洗滌我今理無狀欲去畏懷輓胡爲尚遮

擁似欲卧轍前好去莫遠來我行疾奔川爾邑
誠困我二年如百年

入京有作

南州左宦稍堪嗟西掖重來尚可誇好事人人
皆說道中書門下是君家

東國李相國全集卷第十六

古律詩

庚辰八月予自桂陽以起居注禮部郎
中被召入直西省有作

右史官清帶禮曹足償江郡二年勞
禁池激澹猶依舊老鳳重來浴羽毛
桂陽謫去方瀕死藥省重迴似更生
員案前陳官醞醖猶勝百里強專城

友人家飲席贈妓

久作孤臣心已灰
忽逢名妓眼方開
桃花鬢方鬋

曾相識不是劉郎去後裁

次韻孫吏部哭趙相國冲

一步無非蹈典常温如愛日凜於霜挈瓶誰測

河源浩烈火方知王性良公為元帥後益賢之沙漠三

年專斧鉞雲來百世享膏梁嗟予大晚來華省

未覩台光耀故堂予入京未幾聞公薨

死生壽夭是人常及聽公薨五内霜左衽昔年

圖寇擾右符當日付忠良一身鎮國難揺嶽百

執盈庭謾咏梁幹蠱諸郎典刑在蘭蓀行復藹

槐堂

栗詩 并序

栗實利人多矣非若楂梨橘柚之特一時

解頰而已然古人詩集中賦者蓋寡予為

賦之

葉生朱夏候實熟素秋時鐸發呀鈴口苞重秘

玉肌饋籩蕪棗設女贄與榛隨不但供來客偏

工止哭兒堪將千戶等足濟萬人飢握重緣貪

味牙銛易褫皮煨憑爐底火烹代竈中炊始拾

遭猿奪收藏杜鼠窺莫嫌攢刺棘聊愛蘊甘飴

品入三秦錄名標五苑竒尚宜方穀粒詎可譬

李杜國集卷之六
二
植黎遺殼蝟毛積薪樵尚可期

宿金鍾寺明日作

遙尋一聲磬暮八招提靜拈香禮真人金像何
煥炳微風搖佛燈欲滅還炯炯僧房無衾裯坐
度寒夜永撥火餘殘紅主人猶在定天明步巖
陁轉轡響石井更坐當少須雪亂風復猛

朝闕

朝天猶恐後劫劫著鞭催雪路無人跡方欣第
一來

路上詠雪 二首

學花工剪刻鮮舞巧徘徊我鬢曾渾白何須更

點來

初愛輕飄袂都忘備障身漸堆寒弁重翻美笠
簷人

冬日與僧飲戲贈

酒能防凜冽俗諺號冬冠禿首如吾子能無備
禦寒

次韻金承制仁鏡謝規禪師贈歸一上
人所畫老檜屏風 二首

吳師寫檜真寫生颯颯似欲生清風自言人欲

狀海錯十年先作釣魚翁吾於畫檜非苟學白
首栖山所以工松身栢葉深得妙始知吳老言
之公我亦飽看吳老筆望如老賈知西東禪師
所蓄尤奇絕紛紛俗畫渾掃空侯門子弟費金
帛求之不得計已窮緣公獨是簫洒人一朝輟
送書軒中不然世俗安得藏如以韶灌奏於龔
願公享壽如此樹不待鍊藥顏還童

古來論畫貴松栢愛有蕭然君子風昆松弟栢
是日檜亦似偃蹇蒼鬢翁江南山人喜寫松晚
年畫檜又窳工師從何處得此本寄與天上雞

林公雞林學士襟韻古玉立清標映海東吾師
有意表貞節贈之不惜方丈空雞林得畫喜不
寐面壁吟賞心無窮作詩模狀又勝畫攬天萬
丈生宵中金聲擲處側我耳聳聽不覺驚披聾
看詩諷味如見畫何必親對青童童

次韻陳少卿和權負外謝人寄躑躅杖
詩 修文殿扈駕次口占

老去衰顏更不春百金良藥若為珍賴君輟贈
扶持物得作人間健步身

明日復以四首寄之 皆代權君

減却花中一朶春
削成手杖尚堪珍
芳情莫恨隨殘
隻我亦從前薄倖身
繁豔曾占十分春
豈擬終成老境珍
惱盡人情花亦老
却來扶我一闌身
靜尋山寺醉尋春
步捷方知杖是珍
觸境歸來堪送老
感君專與百年身
晚年慵似泥人春
六尺殘軀漸自珍
寸步尚期扶杖起
都將拄杖作吾身

八關侍宴

逢爰二年尋鹿徑
雲霄今日侍龍墀
江城薄

酒猶曾飲如此
宣杯得可辭

次韻文禪師哭覺月首座

世喪彌天釋苑賢
我方聞訃倍凄然
空餘廬岳

栽蓮社無復華亭載
月船聞有詩評嗟未覲師

著詩評不示予早修僧傳僅終編師曾修高僧傳法門梁棟今

頽折後學憑誰討十玄

謝李樞副勳見訪

長恨門前雀可羅
賴公方辨士夫家
閭閻共駭星辰降
童僕爭誇宰相過
酌酒自慙無綠蟻
勸君還愧欠青蛾
從今也任蝸廬小
已度高軒響

王珂

燈夕與劉大諫冲祺聯行侍宴有作

盤桓雖滯亞卿聯宴席同陪玉座前法從叅登

無幾輩法從中唯上微官忝赴愧諸賢子以待

袖中仙摘天香洩頭上宣花國色妍御手

斟杯還賜語感深雙淚瀉如泉

劉見和復答之

八載叨叅奉引聯未曾超上赭袍前元宵御

宴今宵待昨日愚儒此日賢浪藥浮花那有實

紫鈿丹粉假成妍四品侍臣皆羨君西掖清華

地芍藥吟高思湧泉

王大后挽詞大上皇母

沙麓曾膺慶銀潢早毓源孫為王后貴子作上

皇尊白日璇宮鑠彤床玉璽存國人懷舊德痛

哭送驚軒

曾闢東朝母萬民別開閑館攝精神以大上皇

故軒星掩彩天無色蘭殿銷芳草不春內範已

書彤管手後宮猶認玉衣身仙遊謁帝心差樂

投淚哀號世上人

謝申大夫教授愚息澄申君年八十餘

我家第三兒曰澄性不可雕如朽木行年壯大
不解書此是飯囊空貯粟易子而教古所聞無
人為發豔雞覆大文年者學更精孝先經笥便
便腹骨清神朗眼如鏡五經寫作蠅頭讀童蒙
來求不敢拒學子成林家有塾鳥雀爭附鸞凰
飛螟蛉幸逢螺蠃祝不嫌阿兒鋒刃鈍著手磨
礪期切玉感君厚意何以報但願長生鬢還綠
吾聞魯國有申公居家教授老彌篤虎皇重學
蒲輪徵八十方食大夫祿先生家世豈其孫欲
振祖風將大復東帛加璧召未晚暮年榮貴行

可卜

賀同年俞侍郎升旦初侍燈夕宴

蛾眉班裏許多賢上到天堦腰必赤喜君始綰
鞶帶新形擢侍宴趁燈夕此夕觀燈信繁浩康
安殿下人如織笙簧聲酣獻天壽一抹紅潮侵
玉色御手斟觴授侍臣一言見賜猶感激待
君况以故人禮典上舊語及寒暄應倍百遙知俯
伏赭袍前雙行感淚盃中滴宣花滿挿醉扶
迴路人指道神仙客嗟予久被杯蛇誤紆以病
云未躡後塵同侍側



俞君見和復答之

文平門下署名人多至腰黃無眼赤趙韓兩相
 絕先馳餘尚翩翩參拜夕先生晚進銳飛騰神
 錦何曾容易織一朝手補舜衣裳鳳彩龍文輝
 五色同榜四人登玉陛士林歆豔心爭激謂君
 燈夕宴方酣醉擁笙簧攢皆百豈知雨惡寢清
 歡燥吻未霑霞液滴見來詩然後知是他年侍
 宴綴樞班禮絕今時同列客 宣花剩插八枝
 春宰樞八插向我應誇瓊弁側
 雨中邀飲又用前韻贈之

手談端喜逢勅敵欲後趙旗立幟赤因君畏縮
 久不來竹窓孤負燈明夕塵生盞罍沒來賓蓬
 戶謾看蛛網織未發紅拖轉嚙唇欲開緋杏還
 無色白雨飄空銀竹垂空餘吟吻聲微激青春
 一日忍虛拋謫仙杯可傾三百此時不訪良不
 仁酒槽空見真珠滴君雖齋養佯不飲聞有比
 隣索酒客相將携手肯來無鵠頸久翹難輻側
 大學韓大博昌綏尹學正復圭崔學諭宗
 裕皇甫學諭瑄見和復用前韻各答

韓大博

李相國集卷十六
昔年龍榜共題名一幅賜綈霞關赤曲江吟快
綠波春瓊苑宴酣明月夕同年盛集古猶無婦
女貪觀皆罷織當時桃李幾枝在在者尚皆憔悴
色迴首舊遊渾一夢三十四年如電激鬢斑
面皺不須嗟筭却行年餘半百我方老綴詞臣
尾病樹粗蘇春露滴君亦才除博士官酸寒未
免青衫客遲君踵到法從聯瓦礫始驚珠在側

尹學正

先生家世受黃鉞劔頭胡血餘殷赤當時一掃
犬羊群捷烽忽到甘泉夕再造三韓豈其賜至

今萬戶安耕織往年虜騎犯封疆一國面蒼皆
死色是時益慕乃祖賢想見薄天英氣激後孫
君獨雄且豪一鶚平吞鷲鳥百家藏鐵券賞宜
豐薄宦才霑恩一滴行到青雲亦未暮猶是韶
顏少年客况今公道復古風玉杵誠懸無反側

崔學諭

先生詩韻鳴詞林我愧晚知雙頰赤從前歌唱
不堪夸虛作寒蟲號露夕大巫已奪小巫氣巧
婦應欺拙婦織一見清詩似覲顏不須更待瑤
林色眼前雖未見雕虎十里清風隨嘯激賦重

如承白壁雙價擡足敵黃金百君才合把演綸
手快倒江湖供硯滴胡為尚作廣文寒無氈可
坐座上客為君誰作傾國媒便令選在君王側

皇甫學諭

桂陽江郡幸同寮簿領堆前紛黜赤祿薄雖稀
痛飲場時時載酒醉侵夕山樓望海碧油澄官
舍賞花紅錦織除却吟詩何以娛雖有倡兒少
嬌色先生筆捷騁豪邁多至千篇小猶百如予
鈍刃安敢當紫電青霜凜相激飽君詞藻莫我
如無路薦衡慙泚滴世無短李誰為餌虛作虹

竿釣鰲客鹽齏官冷豈宜君合草龍綸居帝側

雨後訪友人

百一無人接緒言想攀瓊樹洗煩魂雨晴街上
春泥滑踏作千跟始到門

飲俞侍郎家明日以詩謝之雙韻迴文

藍翠潑溪冰破鏡酣紅浸暈生桃杏簾颺輕風
涼榭靜喃喃啼鳥呼睡醒兼味佳肴飮盤皿添
壺頻勸督嚴令三人高絕清飲茗客注不飲與兩慙
我獨傾杯倒罄衫帽著顛斜復整談罷始還方
側景

俞公見和訪來因置酒復答

藍換雪髯愁曉鏡
酣顏仗得侔紅杏
簾卷半窓開榻靜
喃喃話到醉還醒
兼酒與肴盈器皿
添燈夜席詩開令
三盃淺酌交湯茗
慙愧吾腸詞竭聲
衫生皺任坐欹
整談劇未輕拋好景

春感二首

春光蕩蕩蕩人情
風送飛花片片輕
何處樓臺簾半卷
翠衫公子卧吹笙
滿城歌管醉春風
盡日無人訪老翁
唯有樓前一株柳
解擡青眼媚窓櫳

酒席答少年

少年莫笑插花翁
霜鬢何妨映紫紅
看取月明歸路影
較君頭上一般同

聞僧錄光叙入山

賦被都官不愛看
紫衣脫却入青山
紛紛俗子何容語
禪教緇黃尚厚顏

惜花

春君用意剪成花
其奈狂風掃落何
風是春風春不制
忍教紅錦委泥沙

續將進酒歌

李賀將進酒曰酒不到劉伶墳上卞此誠
達道之言也故廣其辭命之曰續將進酒
云

寄語杯中藍色酒百年莫散相逢遇綠髮朱顏
能幾時此身危脆如朝露一朝去作松下墳千
古萬古何人顧不期而生蒿與蓬不遠而至孤
與兔酒雖平生手上物爭肯一來需我味達哉
達哉劉伯倫載酒自隨長醉倒請君聽此莫辭
飲酒不到劉伶墳上土

題普濟寺住老規禪師壁上畫竹

禪公指點壁間竹根立水中唯此獨渭川千畝
未曾着瀟湘一岸猶未矚我導師之所見無奈
誤此竹不是天生綠應是一通龍忽被海神逐
昂頭露角欲出水雷公割擊驚震地蒼鱗散成
千葉紛瘦骨卓作一竿峙神物固不凡雖死猶
為耐寒翠唯有蟠跟與蟄足至今猶在滄波裏

醉燕人

犢鼻麻禪白葛衣韋韞筠笛草間遺牡牛逐牝
奔騰去醉卧山邊都不知

憎烏啼

舉世無人憐爾者如何多作百般聲有如隴右
喜吟客朝暮啾啾莫善鳴

次韻劉大諫冲祺喜門生進士金允升
一年連捷仍召入天院

數旬連捷也何難妙手神於累二丸過客夾街
猶竊嘆吾儕同道合榮觀脫囊材露門入遂架
厦切歸老匠終不賀此即稠沓慶賀君曾得辨
蕭蘭

右贈劉公

戾天高鳥落雙難只費黃金一彈丸簾陸認名

駕垂聽簪紳識面記曾觀超如吾子宜三得散
與平人作幾般扇播清香誰有力劉君先擷谷
中蘭

右贈金允升

苦熱二首

酷熱甚於火千爐扇炭紅馮夷應腸死燒及水
精宮

卧欲起奮飛起思還裸卧誰憐甑底蒸移向水
中坐

八月十四日拜先壙後題巖泉示亭補

石間流水本無情，豈恥世人來濯足。我緣世上
埃垢重，脚未下泉先。愧慙待渠洗了足，底塵下
手無慙弄澄綠。

闕百順

九日

少年遇重陽，汲汲索黃菊。不論酒醇醅，泛此香
馥馥。如今祿稍豐，甕有浮蟻綠。綠緣我老且慵索，
莫情味薄。任爾霜葩開，但悲時節促。客來強洗
盞，一酌歡已足。免使籬邊花，厚顏終愧慙。

出山吟

明月迎我來，夜入清溪曲。白雲送我迴，曉出青
山麓。去來皆有伴，誰謂予遊獨。

禮成江樓上次板上諸公韻

故承宣金

才看畫鷁簇沙頭，趁得迴潮揔不留。海客自愁
風浪苦，望中無奈似閑遊。

漁叟停桡屢轉頭，問渠何事故成留。舟中應羨
樓中樂，樓上人還羨爾遊。

又樓上觀潮贈同寮金君

予以公事

海潮勢壯何狂顛，組練千軍倍道爭。相前行入
步步生塵處，須臾漫汗成河淵。忽復卷去作平

地却疑蒼海一旦變桑田浦口我誇吞浩浩吐
了更作坑難填不獨水中變態如此耳天上日
月猶虧全物之盈縮固常理此是天數非茲偏
潮來復潮去來船去船首尾銜相連朝發此樓
底未午棹入南蠻天人言舟是水上驛我道追
風駿足較此猶遷延若使孤帆一似風中六條
忽想到蓬萊仙何況區區蠻觸界假此水道何
處不涸涘

江上晚雨

江岸人稀白鷺飛漁翁日暮得魚歸輕雲薄薄

那成雨海氣干天偶作霏

初冬江上

黃蘆折脛垂彩鴨揮頭睡乾雪鄉音漁叢灣口孤
舟艤閑騎果下駒獨徃江邊寺海風忽吹沙浙
浙衝面起水國天早寒初冬已裂耳徃來不須
嗔官事安可避

仲冬雨

天地大閉凝想無雨霎霎應是雪飛來冬溫融
作汁

詠雪

今古形容語已陳欲裁新意倒前人豈知爾反
令心苦不入詩來入鬢新

入鬢新痕都是雪不勞譬况此相同唯餘一段
未同處鬢上難融汝易融

融成流水凍成冰變化無窮獨爾能作雪爭吾
雙鬢白為冰學我一心澄

路上逢故人口號

握手長安路潸然涕自零鬢從何日白眼是舊
年青

種花

種花愁未發花發又愁落開落揔愁人未識種
花樂

苦雨

雨絲紛似織天罽裂難緘堂上猶持織街中直
掛帆

詠筍

此君真勁抗還有抱兒時未作琅玕股猶包錦
繡皮才看尖角出已見遠鞭馳中有干霄幹饒
脣且忍飢

遊天磨山有作

入山迷路墮叢薄空谷幽花自開落深溪流水
山半脚絕壁孤雲天一握跳上巉巖幾百尺身
行木末爭猿攫或巖攢鏗欲誰格白巖如戟
石無聲那得号有石如鼓風吹俗面似掃掠谷答人
聲如唯諾初從石徑行斧確旋向松扉敲剥啄
山僧出門笑迎客貌古松頭千歲鶴困卧松軒
山月白煎茶不問巖泉涸我樂忘憂師大喙本
自無憂誰是樂明朝共蠟阮孚屐何必更買靴
椎齋

詠蠅

緬思齊日復迢迢宮女千年怨未銷聲續山僧
敲罷磬翼偷淵客織殘綃曉清露重綠槐葉兩
霽日斜高柳梢莫為秋深空訴別典刑猶在侍
中貂

海棠

海棠眠重困歌番恰似楊妃被酒時賴有黃鸝
呼破夢更含微笑帶嬌癡

紅芍藥

嚴粧兩臉醉潮勻共導西施舊日身笑破吳家
猶不足却來還欲惱何人

放鼠

人盜天生物爾盜人所盜均為口腹謀何獨於汝討

啄木鳥

木穴得蟲數剝剝如扣戶將汝五色妍胡為好

啄

蟲一作誰能借汝
備家去人中蟲

贈李道士

家在天壇第幾重
輶來人世踏塵紅
七蕤玉鑰封玄闕
八素瓊津洩絳宮
文虎火煎金鼎底
君臣藥祕綠囊中
黃庭讀罷爐香冷
一隻青鸞下碧空

東郊即事

三尺藍輿取次行
池南池北稱幽情
黑雲將雨環山過
綠麥搖風際岸平
出沒游魚欺白鷺
高低輕鷺護黃鸝
野庵不敢敲門訪
恐使閑人費送迎

雪詠

剪水作浮花須臾復為水
此甚似幻戲想天必不爾
常疑雨墮空苦逼寒威
被半路凍凝華偶肖瓊蕊
耳若是雨所化剪刻者誰
是詳看六出巧定自天工
費天果幻戲耶終未測其
意見日

融成汁還與雨潦似雖欲復為花其奈已淪地
天機秘難詰置酒但一醉

冬栢花

桃李雖天天浮花難可恃松栢無嬌顏所貴耐
寒耳此木有好花亦能開雪裏細思勝於栢冬
栢名非是

聞友人以銀杯換馬

脣足皆君身上物忘脣愛足意難知君言瓦盞
尚堪醉醉後驕馳兩得宜

病中作示友人

洞想形骸同木偶孰教曠額苦啾啾杯蛇妄意
如能釋床蟻虛聲亦少收造化小兒謀欲困死
生一夢我何憂此非常痛真堪賀天惜勞生擬
遣休

客至忽歸有作

何所見而去子豈鐘會倫吾非鍛柳客莫道可卧
龍人

宿廣明寺示堂頭禪老

多病一身燈影裏欲殘孤夢雨聲中我今不是
攢眉客投社終隨老遠公

二月雪

二月融怡氣欲舒連霄放雪意何如狂風應散
春工手無限梅花剪出餘

絕句 三首

松亭春日永午枕邊初驚欲雨礎先潤有風琴
自鳴

樹影晚斜念花陰晴滿地素琴猶懶彈始覺真
無事

春暖鳥聲軟日斜人影長小園山意足隨意自
徜徉

櫻桃

天工獨何妙調味適酸甘徒爾圖如彈難防衆
鳥含

早雲

如蓋如旌復似幡去來屯散本無根狂風慎勿
輕吹卷儻作霏霏雨一番一作使渠變化多千
未作霏霏雨一番

詔鬢負有感

霜雪之於物秋冬各有司如何入鬢上一著不
曾離

閨清 二首

寂寂空閨裏錦衾披向誰相思深夜恨唯有一
燈知
淚從心底出豈與眼相謀不似寒泉水無情亦
自流

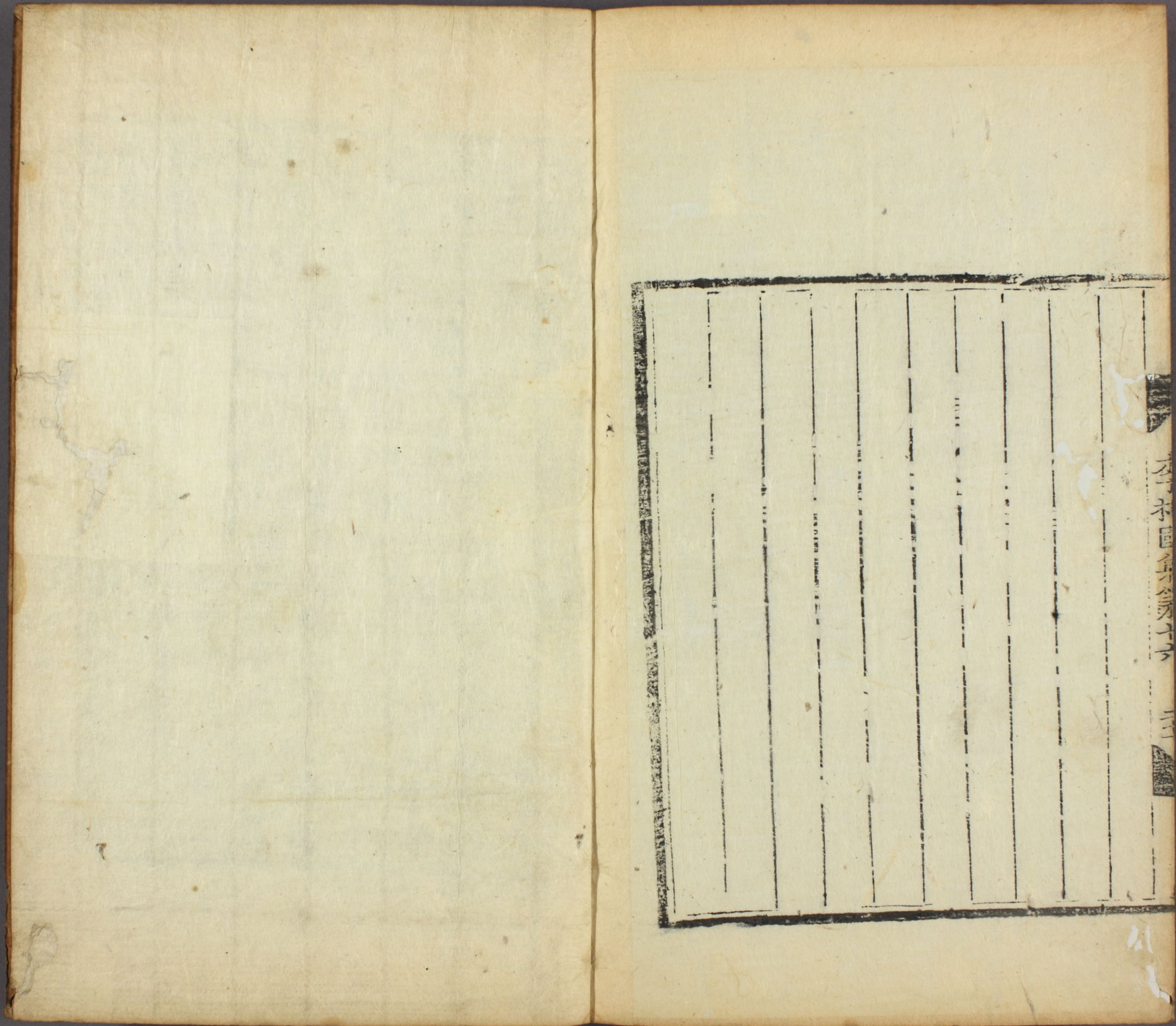
綠瓷枕

綠瓷琢枕澄於水入手如捫玉肌臆跳身慎勿
入其裏擾擾黃梁夢中事邯鄲青鞵何必恥

端午郭外有感

舊墳新壙接相隣幾許平生醉倒人今日子孫
爭奠酒可能一滴得霑脣

東國李相國全集卷第十六



空本國集卷之十

三

八

