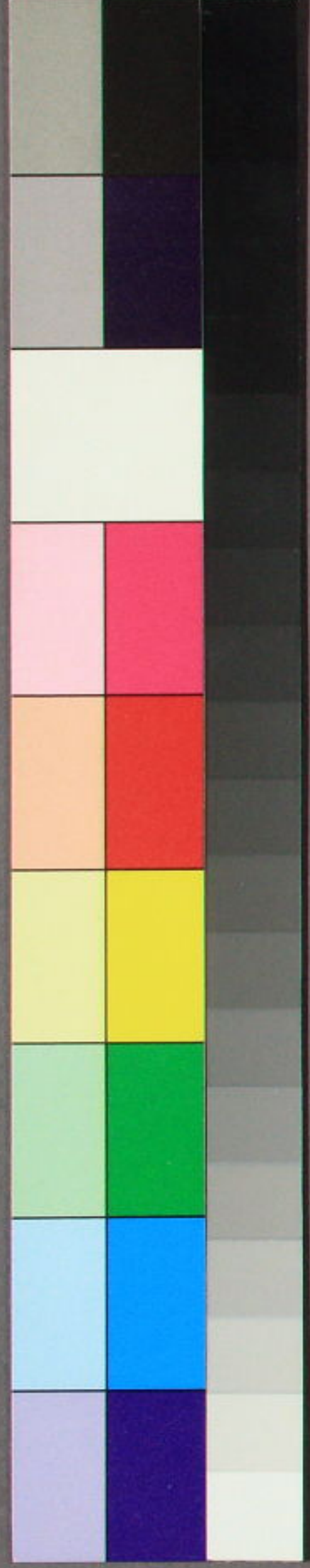


遂初堂集人

~ 16
2337
2



和
號 2337
卷 2-2



遂初堂先生集卷之二



書

與趙仁叟 泰老

京洛迢悠夢魂靡接日修牘奉慰能免喬沉否或傳
兄比纏漳濱之憂杜門養病無乃哭天過傷否靜掃
靈臺安紛一脩短等死生虛之以無思無慮則自能
勿藥遙喜曾有進此藥石者否弟一病三夏秋尚未
瘳重以足跌傷經月不庭似聞尊從翰林公有籠鎖
之意刻督館人弟之素性兄所慣諳幸曲通寬假
之轉懇鼎座俾得一虛窠陞曲如何情勢之外病狀

更加一層憐我哀鳴俾免捉將去幸也

又

病臥江湖久絕入京書故人瓊札疑從天上落開緘
三復恍若入蘭室接芝宇便覺心胷之豁如也弟閱
月兒病惟憂用老遊僑窮閭店暘交侵况叨匪分
恩除惶悶若隕弟之朴不諧俗吾兄所知也書窓素
懷想或記念而猶引拖入維谷何也不知不可出而
擬之是不明也知其不可強而擬之是不誠也銓席
近規一循前望知其必不來而苟充備員全無實用
共濟底意獨不念巖嶮怪實終不若黍稷稻粱之利

於人乎多謝故人愛惜人才登進俊良於草茅不可
羈者付之魚相忌於江湖則某也受賜多矣幸恕諒
焉

又

病蟄海濱離索轉切第未知青雲滿面能念白屋寒
交否南雪盈尺北地想倍德台萬里之行尤可念也
弟踰分忝竊擢惶悶就控扶餘堂叔卽灣尹所後
先考也斫指廟墓孝行純篤今以一鄉公議呈書于
方伯前頭似有轉 啓之舉其啓必下該曹採輿論
旌孝閭寔禮部事也令方在貳堂議于首席覆 啓

特施千萬幸甚弟雖滯劣亦汗不至阿好不嫌內舉
敢此冒控更須銘念歲色垂暮只冀對時珍迺

又

日奉短帖追金玉爾音何以慰懸懸也弟老齒已滿
一甲子霜髮盈顛苦無權况在原之鵠久作西塞
之鴈陟彼岡嗟余弟猶來者且四霜暮年索居心忽
忽不樂苦俟其納節還家爲風雨對床眠之計矣今
聞 廟議將移西閩果爾塞上從戎又淹數載白首
遠定未可必其生入只恨身爲丈夫猶不及班昭一
女子之上章乞還也兄幸束緼相門尼其薦望俾濟

瓜自熟遙開其歸路如何如何同氣至情不堪我心
西悲走价於半千之程可諒急難之意也更望毋愆
良圖之幸甚

與趙幼亮

泰米

處江湖望卿月月不我照殆耿耿懸懸弟散叟也不
慣作入京書今有故人無故就死地者不得不破戒
宋生聖翊蘭谷所抱孫也秋長偏信先入言至騰筵
奏此若可死治長非冤也向日之疏凌亦獨何哉恐
赤地不獨今年而已也春秋列國信仲由一言倘不
我信從此與大監絕矣大監與蘭谷似有世誼豈可

見其孫將入井而不之恤耶幸以胎紙轉示秋長俾
無三年之旱也鄙家運否塞奄哭叅判媿喪摧慟之
餘病仍添不能振強起爲宋生裁牘只冀夏炎尊體
萬相

又

往冬一別迨如一春夢卽伏聞鼎茵南遷遙入海島
垂死病中自不覺驚起坐也家在海曲門前潮水拍
岸憧憧一念隨波上下伏未知大監咏籬之餘亦得
臨流注沂否也雷霆無竟日之怒伏冀良食自愛千
萬珍重桑榆殘喘病伏床褥末由出門送行遙望征

塵但有涕淚而已伏枕倩號不備

與李士秋 曉成

國哀奄過 因山臣民普慟某重罹家禍伯父棄背
摧裂實絕不自勝堪客臘爲赴公私之哀輿病入洛
仍赴 喬山外班而兄在象設邇地踈蹤不敢唐突
翌日委家蒼送叩華扇應門者答尚駕尚留 陵所
未復 命末由遲待卽渡漢尋歸路回首不覺悵然
未審執事亦聞冷跡之憺徊否新陽倏已改歲伏惟
兄履均福弟喪慘撼頓春來頓無復陽之意奈何適
憑家豚之行暫候起居餘不宣

與金士敬特保

某白不意運否道蹟白眉令兄遽捐館舍承聞凶音
神愕情怛哭諸寢門潑慟蒼蒼之不慙遺也吾儕所
恃爲楨幹者世無多人常不以雲泥之異路有所疎
隔今忽止於此命耶數耶嗚呼此世不復見若人也
仍想兄鶴原孔懷遭此斷翎之憾摧慟隕絕何以勝
嗟然天地一夢幻人生畢竟有歸宿地幸以理寬遣
爲親友自重窆地當卜洪楸否弟廢甕委頓末由躬
慰臨書只悽愴而已萬冀服履千萬保嗇

與趙貫道泰一

春鴈盡北飛尺素何自墜我手中開緘宛對故人面
仍認從者遠涉征途亦可想昔疾今愈傾喜何可量
弟懶放殆類桃林老牛飲泉喫草而已不任爲三雅
之用久矣夢寐外 恩名只增惶蹙雖欲強起柰鞭
不動何爲我多謝賢從侍郎公用其不可用而不用
其可用俾殿中羈絏久作彈鋏之馮而必欲馴在山
之麋鹿不能不致恨也漢溼邈遠未涯盍簪天時向
熱只冀良食自愛

與丁道徽

庚炎鑠金乞爲寒冰玉不得此際寵翰穆以清風奚

嘗執熱而濯也况伏審辰下奉引起居神相萬福尤
用伏慰下索邸狀才送司諫家海營無騰眎舊例略
以玉署分發奉呈家弟諫疏之後節拍層生副學霜
臺搏戰方張必欲迫問詳覈而後已家弟方欲中塗
陳章去路擬歷先壠數日後似勞費郡之迎將矣北
地已建標分水嶺得空地四五百里但僮价道伯以
不親往定界處被叅云餘倩不宣

與敬仲

君之疏章中夜商量昌城移設之不宜似有所見牙
城高堅則妨於彼目淺卑可踰則與不築何異種樹

作柵雖防一時馳突若久相持則最妨火攻憑風一
炬我師燬矣兵車利野戰初作田車見慣於彼漸次
造用固無不可而舊令尹既去誰承權輿金岡白馬
之修築不當容易經始何者越邊之耳近屬于垣一
飯之匙朝聞夕達獨不聞丙子之前轍乎土弁調用
似爲激勸而不過銓席之空談江邊設科之舉亦可
監矣君於灣上非曹彬李漢超之久任雖有設施之
良策繼君者恐非踵蕭之曹參况策未必盡良耶既
非充國之屯田而疏陳方略跡涉術能竊爲君不取
也然各有所見千里移書何能緘君之口但恐定遠

之生入無期也病甚倩草 先叔主旌閭事方伯既
已降雷子誠若相面則必助言但狀 聞遲速未可
知亦須周旋於春曹然後似獲採施狀草及題語姪
輩想謄送矣鄉祠事新倅到後士林更發前議而吾
欲力止之且以歲凶爲辭而未知能中止否也曾
祖考改題事俟君歸何晚部民擊鼓雖不可謂濫刑
所斃者五人之多則備局一二番呈狀似不可已何
可等閒視也碑役雖值歲歉事貴迅速明春定欲斷
運爾劉老朽櫪少健安知他日得藉其用試問於厥
叔青也脂膏之地尤宜檢內况近燈之地未易察其

毫毛也可慮可慮

又

家蒼回得見復札如對良慰各種惠物尤可感也第
釋息登禮尚遠送助太早計大叔家昏需照數分送
近聞鳳城移牒邊報似聳 榻前分付出於 特教
釋負之計將不得入手私情切悶然人事場辭疏不
可不續陳終若不免 國事當盡心幕裨須極擇毋
憚大吏必求位望高而有才幹者宜格外疏請前用碌
碌不足備數防禦之策十分周詳爲報效地大望也
此間頗患幾完而寒苦離索俱不可堪奈何萬冀爲

國保重

又

邇來音絕已周月有餘矣西望不堪悠悠朝狀有漂
泮報無乃水爲災否此地濱海處每患不足邦域之
內殊怪旱澇相懸也前後諸札並傳徹否去就一款
雖良平難回更不提起 國計民憂不可不熟慮而
一利之興一害之伏儕也詳定尤可戒必須預量來
頭受病保得十全利然後乃可變通也吾臂病未已
暑瘡兼苦未知坐陽界幾許歲而以洪量鄭瓊之不
淑觀之浮生信朝露不如生前一杯酒也兢季通信

之疑幸不蒙 點猶可怕也雨滌火熱涼意欲動只
冀千萬保重

又

霜風振林秋意淒淒遠惟旬宣凡百比來何似悠悠
之思靡日少弛內行想已上衙能得萬穩否西事專
屬 聖恩邱山備無荐仍餓苧宐軫固圍桑土必須
先雨縹繆而或傳熙晉輩擬論嶺南關西驟升以鐔
啓未俞姑止云未知果的如得納節歸家一觴一詠
弟勸兄酬豈不樂耶但湖中秋穡初似豐登登場後
減縮逾半明春將未免呼庚然此是白屋常憂奈何

幕裨皆可於意耶抑不能顯絕而羈縻耶君弼千里
行役其情甚惻而恐難副所望此間肅索日甚臂病
亦苦盤山開初之祥未由親赴將替送者兒悲歎而
已雲卿老益壯奮翼桑榆閣推差強人意第虞卿向
隅豈非恨耶適憑入京褫暫此寄音只冀為國自
重

又

鄭從歷傳札其後廿六七日兩書亦承見矣雲卿之
還手札尤可慰信后寒事日緊不審寢居如何西望
戀戀倦職名係身若背山者然昨上休致之請而朝

中必以為異然實情也嘗摘何關聞張漢相者武弁
中翹楚雖老可與計事云未知其果有智慮然纔已
脫衰置之幕中似宜邊端更有所聞否時事如此在
原急難亦不暇及吾為國一死之外無他策君則
國家所倚重義當竭智殫慮為西門鎖鑰但恐言
事易而任事難也

又

青樞至承審向來動靜如相對慰蕩近日避兵訛言
非但指按藩者吾靜蟄不出一步又不措一策而亦
為民望他尚何言海寇東搶姑無聲息而舉朝驚撓

人心波蕩只自仰屋而已然君任西門不可不先雨
綢繆而尚未得一人可仗豈不慨然心誠求之安有
終不得之理或傳掌鐵監官厚招人言然否不可不
察也多少非遠書所悉只冀爲 國慎重

又

天乎天乎痛矣痛矣茂朱差強於我進足以爲 國
鱖臣退足以爲家畏弟今忽殞心肝如裂生不得
面訣歿不得憑哭人生到此不如無生况吾昆季殆
同四楹屋無一傷缺處今忽壞一楹餘存無幾家禍
未艾龍兒又夭折叩胷叫號猿腸欲絕我罪伊何視

天茫茫恨不如雲卿之瞑目無訛也內翰戴星參議
入殮兩子犯深爛熳同歸來頭禍患未知底於何境
也萬萬非紙筆所悉儕輩不宣

又

歲前後非無數三札一無見領語無乃浮沉耶昨者
新泉僂病情奄奄精神遑遑只賀君新陞而他不暇
及矣來僂承見君札傾慰如對賤疾今似稍間而一
縷僅存其何能爲明年稀年也亦不恨也臣子分義
異於山野僂蹇既授保釐之任又有陞擢之 恩進
肅 文陞事理當然何必膠守不渡漢津之語乎况

一資之加榮雖不關於先墓而君欲如公獻之爲則不可退坐而偃請諒息之入京數日旋請歸掃事極優好矣今年癘疫村村間發歧浦亦然籬奴亦有病凶者伯兒所患雖非疑症亦不無所慮廿日忌祀祀需謹領惠送兩種亦依受多謝

又

良役變通長書往復於朝紳間則固無不可而至於陳疏則不可不商量也槩四件中口錢最宐而當此之時立法有同新法民怨必起遊輩必不願軍官之分割役價苟簡瑣細行之似有弊不如止之君必欲

陳所見則吾不欲贊一辭意見不同故也疏草還送

又

秋風已高客意如何西行果能中輟否瞻言戀戀兢也驟躡至此私心雖幸憂慮實多酬報之道將若之何世路焦原無處着足須及重陽促鞭歸來黃花白酒豈不足樂耶年事雖歎比顏箠亦足矣萬萬病草不宣

與子誠

弟三
第
三

鄭從傳哀札披慰倍品此間昨上辭章仍請休致朝中必以爲異未終未知何如也憲吏不送一張朝報

必是不行公之致奈何西報不過咨文餘意朝野太
驚動人心漸不可收拾奈何不思鎮定之道耶近山
之人自有安徐之道勝於濱海者多矣愛奴從當勸
送之對燈擾甚不宣

又

伴來承書慰甚數日來閣况何似內患漸減否奉慮
奉慮阿姪上黨之行已反面耶史薦只以黃雀外回
云未知禱與趙之拔去在於何時也然仕宦之顯微
在我何欣戚只當守吾分而已近日朝紙送去吾靜
對梅花無他慮但以隔痰風指為悶而前頭之陳患

亦一慮也

又

向因鏡市寄音兼付朝報得免浮沉否麟卿來傳歷
入山齋共君煮蕨靜味雖勝岑寂可想近能出山否
久未聞信日夕懸懸此間比以乳穉驚風憂惱度日
月堤再暮亦迫近為之悲念敬仲久淹無還期黃塵
易朽人亦可慮也 上候加減無常伏慮萬萬憑使
無階付書尼禱未知何時得達只冀靜養萬迪

又

匪意書至承審靜棲平穩傾慰倍品此間穉病十分

危重命在頃刻憂慮奈何 上俟漸加伏慮萬萬敬
意則無職者不必俟故未嘗語及但時體皆以退坐
爲非不待問金郎可知亦不叩問吾則但俟論劾此
時分義雖不可不顧前頭置身恐無其地洛下貶議
甘受而已君則與吾有間或處或進一任飲水之冷
暖商量處之 輦下難處至者不敢載之殷卿或詳
之耶

又

意外承審有 召命非喜伊懼 聖候雖間緊歇靡
常不可以有職而在野既已動身則似當到城外控

乞不必棲遑於近畿也敬伸出外之計吾書屢及而
東京亦不求不知其故雖在宰班亦不足州牧耶諫
職解罷之外無他善策爲君深慮非特冒暑行役之
難而已山中有虎亦非變故既能捉得何災之有此
間一味委頓旱乾此極野秧都廢奈何只冀行李千
萬珍重

與士兢

弟四
第
四
第
四

西陵臨發南札遠寄雙袖籠鍾儘是實際語開緘三
復不覺西望隕涕邊風朔雪去去難堪病軀未完不
瑕有傷關西綺羅素易伐性母或相近更添新恙老

兄所望也此間紅痘滿室女暨穉孫俱在危域憂厲
奈何計程匪久似由我疆未知此書能達於未渡鴨
綠之前否只冀千萬自愛檢已加飡

又

別日已遠矣行旌已西矣臨發一札尚在手不釋雪
山冰程曷之于邁計日想到灣交符跋涉餘能不撼
頓添恙否西望懸懸近日天行寒疾大小傳痛吾亦
不免達夜叫嗽君兒口瘡漸瘳耳症未快然小小之
疾何足憂也鎖鑰非等閒乘車者任憂幸加意慎密
仍自愛善護老兄之望也

又

阻餘承書就審臘沍按况平迥溪慰溪慰俺入山調
病而病不調扶舁還舍兩病未已眼廢耳塞諸症種
種作苦恐未能久寄於世奈何嶺儒本來難化君不
能屈伸招多少頰舌終入於禍畧洪疏極怕前頭可
慮南陽已登草記云似爲遞端謝事歸田亦何傷祀
需敬領沁都念初似往釐而信不來內行已捲去矣
君之家屬解凍後發還似好未知何以作計耶送來
印冊及各種承領多謝歲事垂盡只冀迓新福

與金汝謙

件來承帖憑審遭總憾晝居內奉慰兼慮此間親瘠
之外賤疾彌留一味憂悶時事殆類暮梓今日之喜
後日之憂爲我謝當路諸公蕩蕩平平一以憂國爲
心則雨笠烟蓑長爲太平一間民竹也受其賜多矣
晦初間倘蒙枉訪庶獲面剖

又

秋雨蕭蕭無以慰幽獨李郎忽傳尺素開緘宛對青
眼第審病憂滿室豈勝馳慮弟左臂偏枯兩目翳眩
自是衰老例病奈何世路羊腸朝暮波瀾金閨匪榮
抱關可貴此時爲龍未必勝於爲魚而兄之勇於春

塘忽於殿直何意也龍眠妙蹟多蒙臥遊而但恨登
瀛異洗穎也豚兒病骨尚稜稜恐無路趁槐黃病臥
艱謝只冀努力萬福

又

抵洛一札宛接清儀豈勝慰喜弟意外職名惟以擻
捱惶悶浪管遭彈久淹進退維谷奈何 廟筭不可
不憂邊而此時築城殆同臨渴掘井他餘設施率多
類此在野之憂如何如何兄家濱海兄在島中想亦
惟懼然死生存亡只在彼蒼處分水豈盡死山豈盡
生惟望鎮定安徐毋甲子然

與姪子斌

頃見政眼君得全義未知與扶餘孰勝積年供仕畢竟所得如斗大可歎然與役役塵間差別勿厭薄存心愛民則必有所濟矣何間當辭陞南爲否望須珍重此間衰病甚悶倩草只此

與姪子禔

續得手翰如對傾慰新齡修改直况珍迺否俺惱腫幾瘳而才經喪餘之祭心事罔極阿爺峽除雖閒亦慮乍逢旋別悵然悵然磨兒復官記念縱幸情迹難安不得出而仕其由通於銓部俾得由代如何教官

無司亦不謝

恩云欲遞則何以自處耶惠筆多謝

又

昨日家蒼入京寄書去早晚似傳徹比來寓况何似戀戀此間如昨危厲奈何君之初計擬自畫中間敦迫覽出或可而雖緣修史仍留於京吾意亦不足在鄉亦有修史者故也今聞南漕僉會多是非云雖是謗傷之意自顧亦不能無失未秋言歸似好須諒息之適憑沁便更此寄音

又

日者秦壽便承書如對第遠日漸迫慟殞尤切念之悲

咽吾欲趁未窆一往哭而病恐難必且元妻回復尚
未還馬瘖慮難進矣或傳哀使連邑造七間祭廳然
耶永貞則珍山也雖接界不可越境或有前規豈可
再誤曠閣亦非常例止之可也大槩有營關然後郡
邑可以舉行豈可私自指揮耶祭床事雖未有聞而
吾意在連山祖遣奠虞祭則可也永貞之設祭不可
也凡事皆通于營門發關可行昔年聘家葬珍山與
湖西地只隔一線嶺而用公山祭需有人言此可戒
也設或永貞例當造祭廳單獨一身何須七間耶前
既兩用今番不煩官家亦無不可諒思之古有孝子

負土邑子之助辭而不受此則過也君子不家於喪
豈可違例而強用耶適有所聞故縷縷及之只冀強
褒保重

又

匪意承見多少哀辭執書嗚咽緬日已迫追慟曷極
此間喪慘之餘病情不已而今將上山而試之若可
難強往哭之行似將中輟痛傷如之何小紙承悉雖
曰公私合力七間之指揮似未妥當記昔金丹之營
繕不費官糧官鐵只借木手而已是以無人言以約
失之者鮮矣營關如有曠閣之說則用之或可而不

然則何必用之龍虎非所論也主岡如是珍山則用之苟且聘家之用祭需終似未安在家用之亦何妨也造幕及役丁自營分定則不須却之凡事有碍本官者或用或否不至大觸怒大難僂爲宐

寄鷹兒書

初十日書自楸得見審纍中姑安但尚未納供意禁堂欲威脅刑曹總誣服後獨汝不能自立使之變前供然丈夫豈畏鼎鑊哉恐經夏在繹夏衣負送之時色一新舉自得得既落陷穽雖親戚熟視而不顧無足怪也須勿芥懷坦然自處可也古人有再經冬讀

不輟者豈畫地能死人哉

又

併來書至披慰披慰此間如昨而神昏漸甚可悶鴻糶爲親舊用手云可歎刷價只捧所給之數而停止無妨本邑亦勿別還可也所送米過五斗多矣欲爲還送而近詭未之果昔申叅判祖父主爲林邑也問安僂雖頻所送數斗而止云馱載甚妨矣箕若率來蘇叔雖有外接之弊邀去似好爲楚非爲趙也

寄耆兒

前僂付答想已達冬雨太頻寒暖不適眠食何似而

讀能孜孜否凡讀法一心着在文義無浮意浪思方可謂讀不然與不讀無異况汝好遊談口讀亦懶此吾深憂也此間依昨而以務信之不繼日夕戀慕耳只冀自愛勤業不既

又

朝於順奴便寄書早晚到達數日來所患加減何似遠莫之知心懸懸於汝側也不能自愛身貽憂於贅家又使老父焦慮從今良攝勿藥溢喜可病如漸瘳不可久留彼須即尋歸路但恐蹄踵不齊示之只冀千萬保嗇不既

冀千萬保嗇不既

與甥姪鄭錫

件來書至如對第行役之餘所患可慮此間昏眩比劇脚且不仁良悶良悶君家碑陰豈俟躬請亦豈待潤筆吾之有諾久已忘之即今眼病如此廢看文氣亦澁恐不副所懇預爲他圖如何如何惠寄節筆魚酒依受多謝

與甥姪金時發

前後哀札承慰萬萬第日寒如此慈惠加減如何不勝馳慮此間調病西隴別症添加昨始馱病還家苦

悶奈何所托文字何如是相迫不但病不能構成求
之今世自有其人幸他圖也所送酒釀依領良感只
冀侍奉保重

又

日者因月堤便得見君書細審伊時消息兼領惠物
珍謝珍謝卽又便來得承寄札如對慰慰第所感未
解深慮深慮時事大變火色焰天島中去國之行聞
來愕然况君至親間乎此中女昏才過吾兼且甚新
歲此迫離日當前節節悲痛助祭之需不待君懸面
已爲辦備之又蒙添送敬領多感聞君乘酒過杖云

戒之戒之只望迓新萬福

與甥姪金時哲

汝伯所遭曾所不意聞報驚愕骨青體慄殊用嗟咄
此間衰病轉深距死無幾不暇嗟人而自嗟奈何此
時書尺恐煩耳目慰問亦晚愧歎無已汝伯如已出
場可以此書傳脉之母或浮沉也萬萬非書可旣只
此不具

與女婿尹東衡

昨年過哀家與先府君半餉開話鬚髮雖皓精力尚
旺歸語諸子羨其強健不謂奄違榮養先我長逝豈

勝驚怛况哀離膝遠遊承聞凶音心肝摧裂茫茫穹
壤戴星歸哭隕絕想與往歲嫡姪心事一般相類叫
叩之餘氣力何似念之不覺涕淚之交頤也俺重病
之後餘症未已不離床席委頓度日末由躬慰悲係
增深聖人制禮不許滅性只冀強加養糲慰此遠誠

與女婿元景淳

家蒼回手帖迨慰近日臘沍侍奉何似日夕戀戀俺
比爲溫調來處海菴而舊病新恙殆不可堪奈何禪
窓雪月夜或起坐默想往歲團會不堪愛不見之思
君亦有此懷否春來一枉是企春府見許早晚之期

預眎則當送一騎身

又

皇駁之還承見手滋審彩侍萬福登禮孔嘉彼此滿
喜兩家之慶也此間病情彌留就木匪遠未死之前
欲一敘懷科後或可惠然耶千萬浚企

寄擢孫

書來慰慰况解婉極順且得男溪喜溪喜兒名命以
孝曾可也此間姑遣而宿病未已奈何汝還期廿四
似可而日寒甚竹津亦難渡則退以數日何妨產房
使溫慎勿生病也

寄擴孫

昨得京信多少危怕有口不須言兢行想入洛卽圖
南還否此間才經鬻禮仍送郎行汝父亦歸扶矣長
安太行之路不如緘默病倩不具

與姨弟鄭翊時

意君掛冠南還有數僂不寄書恐君致訝而札翰繼
及良荷鄭重今之操柄者全無一舉手之意世亦無
乞火束縲者君何棲棲不遑寧處西風蕭蕭吹汝急
恐汝後時難獨立工部之句重爲君誦之從阿睹數
月昏翳恐終爲廢盲人奈何未涯敘款只冀良食自

愛

又

夏間覆帖想已關照秋日漸涼撫琴珍迪否南望悠
悠此間以足疽呻楚良悶敬遭叅歸田誠見罷將還
優哉游哉可以卒歲此亦 聖恩也湖伯乞遞當冬
最者未知誰某而歲暮風高恐或再中旃旃鄰居李
春芳今將赴兵營幕似或一逢暫此寄聲聞其蒼頭
匪久當旋幸付平信兼寄海物也惟冀撫字千萬珍
重

與姨弟柳

以姨從並一世不得一識面尋常恨也未知卽今生者幾人長於我者幾人而居何地方消息如隔世今者家弟按南臬卽僉所居道想得源源良可羨也往歲錦營得一札如接眉宇恨無由縮地也從值此殺歲頃哭舍姪俄哭士久他餘喪禍逐月稠疊痛摧之餘抑恐老病者亦難久於人世也適憑家弟行暫此寄音

與金弟 夏鼎

積阻經年都成兩忘承見抵兒曹書足想眷眷之意年前身在草土識面者亦問獨訝親戚之見遺不無

致恨之心今聞其時果有慰疏暨賻儀而遞罷之際爲邠漢之所乾沒至要鄭栢府懲治從前偏滯之恨到今釋然豈復有芥諸胷中耶但各種惠賻則制畢年久之後未有處也無處而亦受則有乖君子不家於喪之義故不得不還送實非外之之意也他日倘擁雄府惠以情貺則敢不感拜承領乎營將叔主竟遭厄境不勝慨然京鄉鷄悠末由面晤臨紙悵然只冀對時增重

與金浣

自我不見于今三年窗外寒梅又一春矣一枝馨香

無緣遠寄隴頭西望不堪悠悠未知執事捐五斗謝
束帶還歸洛社夢有時到習池否弟衰病日益深滿
身都是風歲且大殺麴生亦謝去舊日尊酒之樂便
作一夢境只有一天明月分照兩處心而已舊臘殆
將盡只冀對時珍福

與俞命健

邑人忽傳損帖敬跪莊誦宛若膝席承晤况審執事
遠脫囂塵近棲隱山雖未接清塵猶幸蘭室密邇也
教意皇恐皇恐第先墓顯刻非執事一人所主張當
俟遠近予姓之僉諧竊想京外盛宗必欲得詞壇主

盟之鉅筆用侈光先懿恥俯就草茅病陋求之從前
之再辭三辭者非以執事在郡去郡爲輕重也恐誤
其不朽之傳草本暨空冊拜而還之非敢慢執事也
敬先德也尊先碑也宥恕無罪區區之望也民病情
頓劇去死不遠恐無由承教只伏冀對時珍福

與金斗墜

玉胤袖傳盛翰就審秋炎政履萬重仰慰仰慰弟往
哭亾季五情如割扶昇還家委頓良悶所托先集文
字非衰朽昏罔者所敢揄揚且年來有張籍之疾左
昏而右盲筆研間專沒点綴者久矣近遭喪變神精

荒亂數行書尺末由構就弁卷之文詎能倚馬立成
乎當世鴻匠鉅手林立文苑幸他圖焉盛惠各種名
以潤筆承受難安然却之不恭姑留之矣病憊倩謝

與李宐祿

雖未一識托瓜葛有年尚稽一札嵇康懶作書故也
卽惟寒令山居靜趣清勝僕年老志衰教子孫不勤
古有易子而教者深有望於座下昔朱夫子簡呂東
萊曰兒子久欲遣去以此擾擾未得行謹令叩師席
此兒絕懶惰旣不知學文不能隨分刻苦作舉子文
今不遠千里以累高明切望痛加鞭勒俾稍知自厲

至於擇交遊謹出入尤望垂意警察如其不可教亦
早以見報或便遣還爲荷千萬勿以形跡爲嫌也先
賢此書畫曲迷孫兒樣今爲尊誦之或可體諒而面
教之多少非書所悉草草倩白

與元仲時

命稷

自入溪山便與世隔匪意情札穿到窮峽就審嚴沍
齋履珍迺豈勝傾慰僕濫叨 天恩越分冥升迷兒
至寃尤荷昭雪未知將何以酬報也東床經月聯榻
雖不得刮目亦豈無資益之道也眼病未已揭睫艱
謝

又
阻承情翰就審雅履萬重傾慰倍品此間眼患眩症
固置勿論老而不死忽聞 國家非常之舉心膽失
墜冒死陳章席藁俟罪惟當順受而已女息暑感俄
得平寧矣神昏心撓倩草謝不宣

與俞相基

秋風漸高思想政懸此際琅音宛接芝宇第恨仙旆
遙返蘭室云遐也書中辭意殊令人咄咄所遭雖非
常祇宐犯而不較幸斟量無至後悔如何弟風懿日
痲手指麻直良悶惠簡多謝萬冀以道自重 士當

責已也周不當責人也重况先諒不凡異姓天倫苟
有所闡必無所慳前後往復轉成葛藤斯文之不幸
也二本各行庸何傷深念如骨肉之義任其斯邁斯
征而在我之道惟當無辨而已淺見如是高明以為
如何

又

龍久於潭望峽雲流遡卽承情翰悅接清儀傾豁何
可量第遊羿殼中久矣不善自反欲以頰舌圖勝豈
平日所望投綬歸田有酒盈尊則雖衆謗溢世不過
倚南窓寄傲而已聞兄訑訑於謬謬藥石豈易到耳

邊耶惠物珍荷筴材尤合流憇良謝情貺第崖蜜不
及豈未解醉後口苦耶呵呵春已季矣趁清和
浩歸則豈無一棹之會而抑恐行未及綠漲也病草
不宣

又

湘潭一札遠墜手中滿紙楚些一字一涕江南瘴癘
地逐客近何如然天無竟日怒豈不使生還耶兒子
酷被無限鍛鍊幾死桁楊時輩必欲深瘳乃已未知
竟落何所也君子素位而行處困而亨兄了此義久
矣豈待故人相勉耶惟冀努力加餐千萬保重

與俞夏基

一網彌天憇人幸脫歲暮湘潭想與兒子同懷而尤
恨同作逐臣而君更遠也僕送謫之後一味憂苦病
情轉篤生不如死縮伏江干聞報最晚嶺外之行日
歎蒼黃未就也君子素位而行只冀任彼蒼天隨遇
而安千萬珍重豈獨嶺海外能殺人哉

與李有壽

陰剝陽復可見天地之心伴來書屈益覺朋來之義
草屋琴堂恍如對榻矧白衣携酒副之以內黃侯右
手把觴左手持鰲陶然醉身身非特味方淡聲正希

而已豈勝僕僕謝也第一味坏蟄未諳塵世事而向
日唐津之警都出風聲鶴唳令人淒慨也只冀對時
康迪

又

數日喫盡數斗酒倒臥花樹下郡將來叩柴扉忽傳
黃堂手札矇矓之眼如披雲霧况聞蘇仙赤壁之舟
不待秋七月既望將泊臯蘭釣龍之間豈無津津勃
勃之興而柰泥酒不能起何謙友約以晦初病若小
間亦擬叩柂泝流而上但恐乘興太遲焚却子猷船
也病伏倩謝

與許璩

一識荊州面仍並李膺舟良愜平生所願但恨西日
催暮笛聲撩愁以合江亭爲瀟陵橋耳顧眄之間征
馬如飛山回路轉僂作參商下樓餘懷尚黯黯在心
不意華翰忽墜手中宛接清儀奚啻披雲而覩天也
弟日往金城陟鷹峯過鶴巖仍尋福泉寺訪三印遺
跡坐流觴臺下酌竹葉春數杯彈漁歌傲一曲胷中
多少積垢都消了恨不携謝眺來寫幽青天句南望
祇自悠悠廿六將奉老歸巢自此南北益渺然只冀
良食自愛千萬珍重

與白光瑞

天寒白屋冬龜縮頸忽驚柴門犬吠有人來傳芝函
三復琅音如獲百朋歲暮離懷殆豁如也弟春送仲
過狄踰嶺秋又送季渡鴨綠水人非木石寧不摧肝
况紅疹滿室熾炭烘懷孰云人世之樂耶盛牘當傳
石州槎息出我界埃其還眎之計也第瓊章不及冷
案無乃騷人亦世情耶呵呵只冀至寒若序加護

與李敏佐

女奴持華帖叩荆扉進而問之乃兄家赤腳也忙手
開緘宛對舊日顏面傾喜何可量長繩不繫羲輪西

馳古稀之年倏焉而至兄已過五弟亦距六中年知
舊大半淪亾紅紙功名付與小兒輩而桑榆暮景又
哭弟媵喪痛悼之餘視居人世何如耶大呂久罹奇
疾殊用愍然所托文字固辭不得而枕席展轉尚未
能下筆姑俟春暖病蘇而雖或冒昧起草恐不過犬
吠雞鳴耳白髮種種青山無多遠未死之前無緣一
披寫握管悵然只冀千萬珍護

與李廷亮

千里情緘披玩開慰第阿睹之疾無任奉慮弟哭殤
哀隕心性都喪奈何令胤書有關室揭額要得警語

底意今世所罕也然所勉者何學也病中辭渴恐不能副求後生亦可畏此意俯布如何伏枕艱謝不宣

與李思徽

霜風淒淒卽惟雅履珍勝否瞻慰區區此間非但衰病沉頓纔送家豚謫行暮年情懷一倍作惡况諸甥分謫次第聯翩生丁不辰只自咄咄而已女息之定期不遠而送謫之餘恐無以治送尤悶尤悶餘病倩不宣

與李命植

積阻之餘庭玉來訪惠翰兼賁披翫再三宛對清儀

第古來稀之年何遽自取俟到十齡後始可論也君既自歎則况日月加於君者耶家弟生還有期葦家花樹之會豈惠文所能彈耶兒子一命之帖出於夢寐一喜一懼餘撓不宣

又

卽承惠翰如對傾蕩况審陽剝靜履珍迺豈勝仰慰此間眼盲而不能視脚痿而不能步自分此生在世無幾奈何所托文字戚係尊行親懿不凡豈敢固辭但所患如右筆研久廢諸親所請一併揮却幸恕之狀草謹此完壁

與宋聖翊

賈生在長沙經年無緣一寄書奉訊忽得澤畔遠札
就審采籬之餘隨遇而安豈勝披慰此間哭孫心殞
絮穉僑居日夕畏約奈何奈何眎意不敢當不敢當
先稿自非大眼目大識見無以題品豈料借聽於瞽
求視於盲耶病廢以來荒拙茫昧雖學子科場語亦
難點竄况千古不朽之事議論敢到乎今世之鴻匠
鉅手執耳藝苑者非止一二幸他圖焉萊伯被迫於
朝命不得不強赴其行倘歷湘岸或開謫中青眼
矣只冀素位而行千萬珍重

與安東宗人

彼此通文承悉第柳生聖淵擅斫邱木於先墓至近
之地者極爲駭然以柳門通文論之當初之指點近
墓之木未知出於誰氏之口柳生之不復致詳直諉
以墓奴齋僧者殊涉遁辭推托一則曰嘗災一則曰
安着者果成說乎太師之墓亦柳門外先則扶護門
中一少年直歸之嘗災則恐非不忌所自出之義也
龍尾破傷雖非實狀巨木顛蹶安得不震驚先靈非
特吾宗之罪人亦柳門之罪人斫先墓不遠之木爲
自己私用之資而左護右遮必欲輕歆其罪名者可

謂艱辛矣然以先祖觀之則內外雖別同是後孫也
以一木之故內外諸孫聚訟於公門則先靈似有不
豫之意吾宗與柳門齊會告墓後答柳生於墓下而
家事任長柳知禮雖老豈曰在家不知亦似有論罰
之議矣所斫木不可任其擅用劈破而火之恐當柳
書所謂略罰人孰信之終不若兩門同會而共罰也
至於定界先墓與柳墓同岡則似無定界事官題中
合力守護毋使致侵犯誠爲至當兩門合席完議俾
無斧斤之再犯幸甚幸甚

答益山南村書院儒員

匪意謹承僉翰就審清和僉履冲迺仰慰仰慰僕資
品愚魯老益昏耄自料孱喘住陽無多日今此尊院
僉益見推過重不覺惶汗浹背斯文之托世自有人
雖蒙僉教不敢奉承二員足下未免虛返尤恐尤恐
病倩不宣

答南村諸生

謹承僉翰憑審僉學履珍相仰慰仰慰盛眎謹悉眠
窩老先生配享事抵今未舉者豈非貴鄉之欠典而
今始奉膺此誠莫大之舉豈不欲忘陋冒拙握管掄
揚而第衰敗日甚一目全瞽廢却筆硯已有年所茲

未副盛教心焉缺然益用惶恐病倩不宣

與人

葉落山扉秋思悄悄滿紙情訊千里一席第華兄緣
伯台愆度久滯西徼想兄連枝之憂火熱而冰寒矣
日間修慰帖奉唁書中無見領語或無乃喬沉否家
弟得免點額而退詎非被褐者之幸也然盛矣否矣
人必猜鬼必忌災生之憂轉甚况弟性迂且戇不能
俯仰於人乘機抵巇自知與世抹殺無一毫翱翔之
望凌科初志不過掛名於紅紙上今則志願已畢諸
第科名亦太盛永作江湖一漁夫青藜綠笠閒釣前

江魚而已若汲汲於名利小加大少凌長則殆風塵
中俗態豈白雲人所可戒者兄與弟相善多年尚未
悉心宵間所蘊噫豈知我哉世道推遷榮落無常或
恐不暇於戒我而反以戒我者自戒也相距隔遠會
面無期臨紙只增悵然

又

踉伏海濱恨未曾一識伏惟霜秋旬宣體候增重竹
一病沉淹委頓床箒虛帶館銜已踰三朔欲籲未籲
一味惶隕再疏日者委問于喉司則以爲正月之事
出於一時特教縣道無不奉之理云若然陳情之

疏在所當捧而或恐令監猶執前見敢此冒控從優
指教之幸甚

遂初堂先生集卷之三

遂初堂先生集卷之四

行狀

先府君行狀

公諱讓字禮卿系幽安東安東之權甲於三韓始祖
諱幸本新羅宗姓麗祖與甄萱戰與有功焉錫姓權
官至三重大匡太師十三世有諱溥領都僉議號菊
齋諡文正文章德業爲世所欽仰一家九封君古未
有也自是世襲名德爵位隆懌有諱近以理學文章
冠冕吾東位贊成諡文忠號陽村權氏益大顯公其
八世孫也曾祖諱擘禮曹參議 贈吏曹參判號習

齋善詩文有集行于世祖諱勗松禾縣監 贈司憲
府執義考諱佺骯麟好古隱德不仕 贈戶曹判書
出後於仲父諱幹宗簿寺主簿 贈戶曹參判號草
樓子九歲有松京絕句膾炙人口與弟石洲公詩名
相埒判書公之配曰晉州蘇氏諱百福之女監察諱
敏善之孫禮曹參判申公諱湛之外孫也以崇禎戊
辰三月十八日己卯生公公幼有異質不戲狎不好
弄性仁慈愛物雖蟲豸之微不手剪焉甫十歲伯氏
知事公疾甚篤公日侍疾手劑藥以進夜必禱天請
代人皆異之逮弱冠判書公居憂病不能理家使公

幹盡事有條緒家甚貧衣弊縵不恥讀書通大義赴
司馬試見北發憤忘飡手不釋卷夜分氣疲暫就枕
繫髻案頭以警睡日亭午未飯亦讀書不輟自是學
業日進屢中禮部選辛卯丁外艱哀毀幾滅性服闋
樞衣請業於同春宋先生之門仍棲飛來菴僧舍徒
步往學菴距先生室五里許中間有巖可憩憩必暗
誦所業僧至今稱以注書巖公自受業之後濬用力
於心性上工夫操存不少懈時昏朝餘習毀剗繩尺
專尚放曠人多譏侮公而公不爲動丙申捷文科補
承文院權知謁同春先生請行己之要先生勉以勤

謹和緩四字公書諸紳終始佩服之時山戚相睽金相壻連姻 王室居鼎軸貳於山金於公有戚誼且恩門也因人致繾綣而公嫌附權貴謝不往金疑公右山而左戚其子弟門客之毀短而嘲罵者比肩立公且不諧於俗宦路由是蹇滯釋褐四歲始陞副正字歲終例陞著作庚子陞博士拜堂后假官時 上因事激懼 特罷公辛丑敘拜博士壬寅兼奉常寺直長八月陞拜成均館典籍癸卯棄官歸鄉拜工兵二曹佐郎未赴遞十月拜兵曹佐郎旅宦酸苦不可堪人有謀築堰者笑不答餽珍肉者却不受銓郎之

排公者輕侮凌踏而少不介懷謙恭自牧以知足顏于堂朴玄江世采爲之序焉甲辰拜兵曹佐郎俄遞時徐必遠論金萬均讎虜使而不倍從尤菴宋先生是金斥徐徐方黨於戚人皆憚於攻徐公適過相識論徐之非屬垣者敷衍曰我入臺當駁某某十一人其說騰傳於戚黨間已睚眦矣俄注於臺擬亞銓卽徐之黨也塞公清路出爲江原道都事關東聲妓之地絲竹盈耳粉黛匝席而終不近女色人謂非鐵石心腸不能也丁未拜兵曹佐郎俄拜茂長縣監以恤隱革弊興學校修軍政爲先務民大悅居無何以稅

船臭載就理闔境咸惜去及衙眷離縣也鬻白闐街
擁轎遮雷俾不得發至有垂涕者茂之士民繭足千
里訟枉于備局時夏大旱上招大臣審理大臣陳
公非辜仍達其治理效上命帶職還任及夫再莅
也一循初政裁廩食絕冗費捐其贏代常稅選文士
給糧而隸習之訪孤女備資而嫁遣之其他充上供
繕戎器修公廨皆不煩民力尤嚴於防吏姦杜私逕
關節不及於門平生以清勤慎爲三字符而以至誠
待民民愛戴如父母己酉冬荐哭兩子哀慟成疾連
投狀將歸時方伯巡過羅州茂卒之隸羅營者五百

聚訴曰吾太守治甚善但喪子求去願勿聽庚戌春
病轉劇猶強起攬庶務由是不良調幾不興方伯巡
到謂公曰公何以爲治化婦人願留之諺單來呈於
數日程云方伯素忌公者而其言如是蓋有所歆服
故也六月病遞還家家無儲乞糶以資活處之晏如
也辛亥拜兵曹正郎不赴秋伯氏知事公奉母夫人
赴興海任所家距興路絕遠求爲原襄都事爲省親
計也癸丑拜魚川察訪以親年八旬呈遞公自見擯
於時貴絕不與人交掌銓衡者多不悅待公甚薄而
未嘗有怨尤語亦未嘗有干進意是冬拜咸陽郡守

奉母夫人赴任官庫懸磬甘旨外自奉甚簡不肯用法外一毫物時 國哀荐疊征斂繁重而官自備不擾民民有好訟者屈於公誣訴於巡相巡相委公治之置不問後訴者造偽印律當死公以爲貪無恆心故造假印其情哀矜力救得不死翌年春官搗硝失火時西風急將延藝衙舍公方坐外軒念母夫人在堂遽跌入天反風火滅人以爲孝感時糶政大壞年久逋欠半在鬼簿公釐正新舊案請蕩滌濫萬二千石巡使難之公以去就爭之逋糶由是盡獲蠲公之爲政一以寬仁明察爲務舉邑咸頌德劾縣亦願爲太

守以母夫人年高家遠奉板輿先還舊儲新俸一一對雷繼投綬歸時黨人張甚歲丙辰以庚子假官時事就理蓋初入堂后值引見許穆論禮疏適上而卽下該曹於日記忘不錄時宰以爲某卽宋某門弟爲宋地漏許疏事將不測時孟公胄瑞亦以其時同任並下理公以爲許疏不錄雖出無情時議甚峻吾將不免等不免不必諉孟引而自當獄 上謫舒川抄冬丁內艱號擗幾隕絕丁巳四月 宥歸韓廬庚申拜成均館直講司藝咸鏡道都事司憲府持平皆辭不就蓋公歷閱世機斂避名塗爲榮養雖屈志於郡

縣銜恤以後益無意進取戢耀含章口不言時事擬
終老田園雖臺職自至視浮雲如也自辛酉至壬戌
拜直講者一拜掌令者三知舊咸勸起公不屑就也
癸亥夏拜錦山郡守公以爲身非高蹈屢偃蹇 恩
旨於分義不安強起赴任甲子值大無竭力賑民民
忘其飢饉然久於郡非素志也乙丑夏解印還行李
蕭然只衣衾而已丁卯拜掌樂院正司諫院正言司
憲府掌令辭不就己巳拜掌令辭疏未澈 筵臣啓
遞蓋朝議大變專用一邊人故也辛未拜通禮院相
禮青松府使皆不赴甲戌拜司諫獻納司憲府執義

陳辭疏仍及田政軍務官屯海防而末論君 心欠
誠正工夫 上優批嘉尚令該曹稟處荒田之虛稅
皆裁省之民多賴之乙亥春又拜執義時兩子愔與
僕迭居臺閣深憂滿盈陳疏乞遞夏拜司諫疏陳二
宐休三不堪之勢仍乞致仕不許秋拜執義辭遞丙
子八月拜司諫又辭遞逮冬得寒疾日益臻漸殆而病
裏呻吟無非韻語句句清絕幽雅臨終一絕勗不肖
清操戒諸孫世守之意也丁丑元日小子僕自結城
任所幸醫來公笑謂醫曰漢祖言命乃在天雖扁鵲
何益君之來無益也吾今年七十更何求於余心少無

戚戚也易簣時蒲席綿衾外無他長物見者嘖嘖嗟
賞初五日戊午巳時屬纊嗚呼痛哉公常曰我不喜
芬華歲當用儒服遵治命襲用儒服斂用朝服訃未
及聞于朝以侍從臣父年七十加通政階 筵臣啓
故執義權某以侍從臣父有加資之 命而未下
批奄逝某曾經亞長只書通政於銘旌殊無 推恩
之實且某前後 召命未嘗一應非偃蹇也實幽恬
退之意亦以諸子通籍戒在盛滿物論嘉之請詢大
臣加 贈 上問大臣僉曰諧於是 贈通政大夫
承政院都承旨知製 教兼 經筵叅贊官春秋館

修撰官藝文館直提學尚瑞院正三月八日窆于舒
川郡金丹洞先山左麓亥坐之原後八年甲申夫人
卒將合窆啓坎有水氣遷物于東麓負艮之原與夫
人同壙五月初三日辛丑也夫人南陽洪氏從仕郎
諱思道之女 國朝戶曹判書文景公諱吉旻之後
外祖叅奉申公諱坤平山望族也夫人性端莊幽靜
溫粹明淑冲年遭艱哀慕踰人逮歸于公壺則甚修
奉舅姑以孝事夫子以敬教子孫以義妯娌姊姒之
間雍愉和睦未嘗以毫賂銖賄累公清德服用不以
華絃惟饗祀必誠必潔閨門之內肅穆如也晚視公

贈秩封淑夫人以 天啓丁卯八月初六日己亥
生至甲申二月二十日庚寅終享年七十八生六男
三女長卽不肖忝文科應教次愔文科監司次愔文
科司諫第四第五早夭次懌文科輔德女長適都事
鄭纘光次未筭夭次適參奉金盛益忝先娶兵使蘇
斗山女生三男一女曰膺都事次早夭次耆女適進
士尹東衡後娶進士李聖元女生男不育女幼愔娶
判凌事崔渲女生三男三女男曰臧生員次塔次瑚
皆進士女適朴弼朝次李濟次金彥謙愔先娶進士
李尚膺女生三男一女男曰禔生員壯元其二其三

皆早夭女適進士金趾慶後娶具碩賓女生一女幼
懌先娶佐郎李峻女生一女適宋必泰後娶尹璣女
生男不育次幼女適李源餘幼鄭纘光生二男一女
男曰鎬縣監曰錫直長女適沈厘金盛益生六男三
女男曰時發時哲皆進士曰時述時吉餘幼女適李
顯之李綬餘幼公天稟甚高敦厚莊重嚴而濟之以
寬和而守之以毅周詳畏慎謙約節儉平生所爲未
嘗有不可對人言者侍母夫人色養無違朝夕滄澹
未嘗乏絕每念先府君早世祿不及養對異味輒流
涕值諱辰服布竟日置祭田以奉墓祀於兄弟友愛

甚篤事伯氏如事嚴父猶子患痘舍己子躬負之勿藥
乃已妹氏失意夫家而歸營居室供月糧相守三十
年務得其歡心及沒葬祭無遺感伯仲氏喪配貧不
能治捐資經理無少靳惜於親戚一意敦睦賙窮恤
貧恆若不及宵襟洞達待人以誠無貴賤尊卑欣然傾
倒言語藹溫不露圭角而至斷以義理處則凜有不
可犯者家居屏絕聲色苟無姬侍辨色則起淨掃几
案兒曹各執業受學剖析文義疊疊不倦及其退也
閉牖據梧觀史哦詩畫未嘗居於內食取適口而盤
無兼味衣取便身而篋無副藏量入爲出一芥不

以取人租稅恆爲鄰里先著家訓一編以遺後立言
垂訓無不拓經引義爲後世法朔望子孫講家禮小
學教以懋學修己之要月以爲常晚以志道未就爲
終身恨每三復汪信民咬得菜根百事可做語擊節
歎賞制行甚嚴謹守禮法諸子承訓毋敢違越至於
門閭出入上下馬亦有常處年少婦女不許赴讌服
飾禁華奢所居二間茅舍陋隘不足容膝而不肯改
構曰先人舊廬心所安也年紀既高尤以在得爲戒
絕意於營產未嘗占一畝爲後計不信巫卜有疾不
許祈禱禳災未嘗徙宅異色人俾不得踵戶庭謝絕

世事門無雜賓羸馬弊鞍往來於懿親家而已有時
興至携藜田間與野老觀稼談農嘯詠而歸晚年好
看淵明四皓圖掛之座右翛然靜想有曠世相感之
意當官莅事必思盡職治不求聲譽事常出名上所
莅數邑之民久愈不怠堅石以思之嘗語諸子曰居
官有三事太上律已清簡其次奉職惟勤其次杜絕
私逕吾嘗行此三事雖無赫赫聲亦可以寡過矣諸
子之出宰者邑產外絕不許餽進曰太守月俸甚薄
若歛科外供我墜我家素風不孝孰甚焉於次子愔
之赴任也作訓戒之文俾資觀省以爲養口體不如

安親心室欲慎刑毋貽親憂辱其大意也當在邑也
餽不及朝貴及歸田也足不到權門坐是抹撥卒不
得展蘊晚雖 徵名絡繹熟諳世變知不可有爲終
不肯出及四子連登第尤存冲挹之戒未嘗以貴顯
自居也崇節義出於天性每誦張中丞傳後敘至南
八男兒死耳不可爲不義屈嗚咽不能成聲晚節尤
矜持節行以保初節易保晚節難八字揭壁朝夕鐫
戒焉公之徽行至論宐不止此而顧不肯聞見不逮
作述多遺不能著錄其一二若其潛德幽光蘊而不
顯者則非膚淺所能揄揚也公之伯氏知事公於人

少許可然常曰吾弟直而確可托六尺孤云公亦常
曰吾生長鄉曲性鈍語訥與世寡合至於忠信篤厚
差有寸長此吾實祿也又曰末俗喜誇張先錄苟毫
髮差爽是誣父也欺人也汝曹戒之忤追念遺音今
猶在耳不敢以溢美之言重得罪於賢人君子而抑
恐無以見先人於地下云不肖孤忤流涕以書

墓表

先考墓表陰記

我權系出安東太師諱孝始祖也有功於麗錫姓權
名德相承世襲衣冠菊齋諱溥陽村諱近九大顯後

五世有習齋諱擘參議習齋生諱朝縣監 贈執義
執義生諱倅 贈判書出後於仲父諱翰主簿 贈
參判判書公之配曰晉州蘇氏諱百福女有三男先
考其季也先考諱讓字禮卿崇禎戊辰三月己卯生
丙申甲文科選入槐院由權知序陞博士內而典籍
直講司藝工兵曹正佐郎持平正言獻納掌令掌樂
正執義司諫外而江原都事茂長縣監咸陽錦山郡
守皆官歷也以丁丑正月初五日疾終于家壽七十
計未及 聞于朝以諸子侍從加階通政 筵臣奏
恬退可尚宐 贈 上可之於是 贈承政院都承

旨知製 教兼 經筵祭贊官春秋館修撰官藝文館直提學尚瑞院正初葬于舒川郡金丹洞先山左麓後八年先妣卒以舊兆不寧遷而合窆于東麓艮坐之原先考天資仁厚志操堅確少好學衣弊緼不恥受業于同春宋先生之門刻意修行暨釋褐請教先生勗以謹勤和緩書諸紳終身以知足扁堂朴玄江序之以保晚揭壁宋尤菴書之孝友幽於天甫寸歲禱伯氏疾請代奉母夫人愛敬備至到老如一日每念祿不逮先君語及必流涕妹氏失意夫家歸築室養終天年仁德普濟先於一家恤喪賙貧如恐不

及胷襟洞達接人以誠宗族鄉黨咸得歡心著家訓貽後以篤學修身爲第一義制行甚嚴不飲酒不近色居先廬不改構服布素無副藏始忤於戚里陸沉下僚絕不以介懷性又高潔足不到要門官由是蹇躓爲滄漭屈意捧檄莅三邑至誠理民治常幽聲上民追思之久猶未已時洛朔分黨心存皮裏陽秋口不設雌黃晚雖 徵召絡繹量時勢不肯一日立言地守靜養真終老于邱園雅尚節義誦古人臨死激烈語輒嗚咽不成聲味汪信民咬菜之說擊節歎賞以志於道未克成就爲恨揭四皓淵明圖靜對以寓

意四子科名太盛戒盈滿如履冰諸子出宰者進甘
旨恐由科外歛必問所從出製訓辭戒之家雖置力
穡以自資一芥不干人易簣時蒲薦綿衾而已伯氏
知事公於人少許可期以托六尺先考常言吾性鈍
語訥而忠信篤厚差有寸長此自謙之辭也具茲德
美闕未究其施嗚呼痛哉先妣南陽洪氏文景公諱
吉畋之後考從仕郎諱思道妣平山申氏參奉諱煥
之女也天啓丁卯八月己亥生孝慈勤儉貞靜溫淑
媿美夫子壺則甚修肥家之德教子之義皆可爲閨
門型範視先考 贈秩封淑夫人三男連典郡邑迭

奉魚軒世艷其福祿而未嘗以榮貴自居也甲申二
月廿日終享年七十八育四男二女男竹悒悒懌俱
登文科女都事鄭纘光奉金盛益竹應教男曰鷹
都事次裔女尹東衡進士餘幼悒監司男曰臧生員
次瑤瑚俱進士女朴弼朝李濟金彥謙懌司諫男曰
穉生員女金趾慶進士餘幼懌輔德男幼女宋必泰
李源餘幼鄭纘光男曰鎬縣監次錫直長女沈厘金
盛益男曰時發時哲俱進士次時述時吉女李顯之
李綬餘幼內外曾孫多不盡錄先考恆以循名諛墓
爲恥不肖承先志槩述家庭所觀記不敢以一言片

辭誣親而欺人若其潛德幽光非淺識所能闡揚也
噫至情無文孤豈文乎哉不肖孤忝泣血書

行嘉善大夫同知中樞府事蘇公墓表

公姓蘇諱東鳴字聞遠晉州人金吾衛上護軍諱希
哲上祖也其後有諱乙卿仕麗官判書三世而有諱
效軾判官 贈判書以清白著稱判書之胤自坡都
事 贈左贊成有六子皆貴其第三曰世恭困菴之
弟陽谷之兄也官至僉樞即公之曾祖也祖諱建進
士 贈左承旨考諱億善 贈戶曹叅判皆公追榮
也妣貞夫人平山申氏壯節公崇謙之後忠義衛應

箕之女以萬曆庚寅七月二日生公幼有至行少以
詩鳴十三魁一路白戰世罕有也早丁憂喪祭盡情
禮家甚窶晏如日孜孜讀書詩名伏一世而體格蒼
古不中科式坐是屢困乙酉始登司馬選庚寅舉孝
廉拜自如道察訪初不欲應 命親舊勸起之自詠
曰素志本期君子業朱門今屈小人稱公之志可見
矣到官莅之以廉簡郵卒懷之甲午遞拜內資直長
不赴曰嶺外郵官初雖爲貪皓首百僚底獨不愧心
家居考槃誨人不倦日與從弟監司公東道論文說
詩以爲樂人益仰高之戊申以子在從班年近七袞

受 上寵賚之典已酉以從臣父 賜緋辛亥大臣
白其文行 特加秩拜同樞齒德益邵名位漸隆世皆
嘖嘖曰壽而貴矣癸丑考終于家正月十日也葬全
州屯智山已向之原夫人全州李氏孝寧大君補之
後司果應休之女柔嘉溫懿宗戚敬服生於丙申卒
於戊子初窆炭谷後從公祔葬公和而剛柔而厲孝
於親睦於族鄉塾薰其教里閭服其化推爲長德君
子所著有瘦翁詩稿藏于家不佞婿公孫女常獲拜
於床下見公之松形鶴骨皎皎然有出塵之表退而
見監司公猶巨浸汪洋崇嶽齒萃莫窺其崖涘信

乎有是父有是子也公德而享大耄仁而有賢嗣後
以監司公貴 贈吏曹叅判同知義禁府事豈非劬
躬未食之報耶有二男四女男長曰斗山卽監司公
也揚名臺閣著聲州臬蓋一世之望也季曰后山司
評出後于堂叔監司公女長適通德郎李弘璧次適
宣敬郎趙誣次適通德郎宋奎文次適奉事金益秋
監司初娶安東權植女有一女歸于不佞繼子曰相
說後娶廣州崔東巢女有一男曰相參側室有二女
李載華宋光挺司評娶都事全義李郊女有男曰相
夔李有四男二女都事敏佐仁佐商佐漢佐女洪賚

李鐸趙有五男二女府使益徵縣監秦徵澤徵履徵
頤徵女韓得箕朴守恆宋有三男殷弼姬弼夢弼金
有二男二女萬陞萬整女牧使李萬稷朴尚涵相說
有三男大呂早沒大中歸宗亦天大有齒爲相夔後
相參有二男幼子姓雖未蕃昌外商曾玄多至六七
十人後福猶未艾也

碑銘

自銘

不佞安東人也安東之權始於太師諱季十六世至
贊成諱近尤大著世稱陽村先生曾祖諱幹主簿

贈參判祖諱佺

贈判書考諱讓執義徵不赴朝

廷嘉恬退

贈都承旨後以子貴加

贈參判妣

贈貞夫人南陽洪氏從仕郎諱思道女考妣積德厚
四子承麻聯武桂籍不佞以秕糠居前辛卯六月初
九卽以降日也少清弱不耐勤攻鮮交遊惟兄弟與
琢磨卅一中生進卅九擢文科性隘亢寡合於己已
赴殿試也恨未引義徑出仍退野自廢授春坊薦
翰苑不就拜薇垣歷身府兼製教選玉署皆辭以
疾丙申筮臣請加崇褒上頷之俄而特授工
部辭不拜丁酉拜大諫戊戌授副學終不赴職平生

恥素餐不肯一日着朝冠屨 國廩雖槐院之權知
兵部之員外亦不仕志嚶嚶慕古人而行不掩欲寡
過而不能也名林字怡叔築室靜居仲弟請揭遂初
扁堂蓋勗之也某年某日終壽 葬 前娶晉州蘇
氏兵使諱斗山女有閨範庚寅生丁丑卒育二子一
女子鷹菴女適尹東衡文科後娶完山李氏諱聖元
女修婦行無訾丙辰生育一子二女子鶯女適元某
淳次適李奎恆不佞無寸長事行止此而已古有自
銘者沒後慎毋求浮辭諛我墓也

嘉善大夫忠清道觀察使蘇公墓碑銘

不佞於舞象歲當隅坐拜晉陽蘇公蓋一世偉人也
逮委禽公之門益仰公之弘毅莊重標望絕倫固親
炙而服膺矣洎公沒嗣孫大呂具牲石持公狀屬余
文余謝未能今大呂奄作黃壤白壁悲公之世衰替
懼公之名湮滅謹稽狀序之曰晉州之蘇祖於諱希
哲金吾上護軍也數世有諱乙卿版圖判書有諱效
軾判官 贈判書以清白載之輿地誌判書生諱自
坡都事 贈左贊成贊成之六子俱顯有諱世恭序
居第三官僉樞卽公高祖也曾祖諱建進士 贈左
承旨祖諱億善 贈戶曹叅判考諱東鳴早有詩名

中進士舉孝廉授察訪以侍從臣父陞僉樞以文行
特加階拜同樞後以公貴 贈吏曹叅判妣貞夫
人全州李氏孝寧大君補之後應休之女也以 天
啓丁卯生公公諱斗山字望如生而岐嶷氣象磊落
不肯屈首於黃卷十七始就學數月文史其效若凌
江河讀未三載連捷鄉解濟流莫敢羨壬辰中司馬
庚子魁泮製擢 殿元卽授典籍俄拜監察旋移水部
兼春秋未幾遷騎曹由佐陞正朝議蓋器公而驟用
也時洪相國命夏長本兵曰某雖新進可與謀軍國
大事辛丑拜漕臺漕有例米撥不膩已均於綱卒按

宿弊 啓革之卒感惠豎石以息之壬寅擢持平歷
正言遇事敢言務引 君當道有古諍臣風秋出佐
湖幕癸卯拜持平轉騎省薇垣爲優養乞舒川郡漣
滄之外鎔銖無私未一歲郡大治甲辰因事罷乙巳
敘拜持平扶樹道脉駁壬人醜正公議躓之丙午連
拜臺職尋有善山 命辭不赴丁未以掌令徵 徵
可養老出莅長城府政清訟息恢恢乎刃有餘地己
酉移牧于羅羅之爲州地廣民衆素號難治公整頓
綱維剗割肯綮吏畏神明莫敢欺州有積逋民不堪
追徵削廩捧創補欠廳以償之值庚辛大殺民飢餓

且盡設方計聚穀逾數萬斛賑闔境之顛連者民以
不流死事具 聞就 賜緋加資表裏暨廐馬壬子
秋同樞公疾益甚公深憂之卽解龜歸侍癸丑丁外
艱持襄執制不以年邁少懈乙卯服闋時羅倅引公
設廳補民事徼己賞公亦加秩後因臺啓禡之夏拜耽
羅伯可解終不得丙辰遭白簡遞庚申起廢拜江陵
辛酉相臣有儲養旬宣之請 特拜刑議旋遭彈投
綏歸江之士子陳疏訟冤曰發政以仁春陽有脚奉
己以儉秋毫無犯皆撫實也夏拜灣尹不赴秋拜北
閩被論時居臺閣多年少鋒銳掇拾媚嫉之讒力

排老成所獎拔位台座任用舍者劄救不能得自是
杜門斂跡凡於 除命皆不赴壬戌拜東萊辭不獲
罪勉赴任律已甚嚴一府肅然館倭亦敬憚戒其徒
曰勿放心府丞可畏方伯上計曰治最一道威振異
國云甲子擢拜公洪監司臺官踵前訪駁之 上雅
聞公聲望必欲試藩臬 特罷言者大臣陳公情勢
請遞而仍萊任乙丑遷公洪水使秋陞北閩爲萋斐
者所尼丙寅連拜兵刑曹叅議輒辭又 除灣尹迫於
嚴命強赴之灣貨府也清操益厲自奉菲薄莅任
未幾民譽藉騰繡衣採輿頌上褒 特命進秩臺議

寢之賞馬而止戊辰移擢西閩本道賦布外加徵米
久爲西民之病公屢狀聞永蠲民至今賴之已巳
時事大變公亦被劾歸鄉里恨不與諫死諸公並其
命心隱痛不自抑誅人詩曰今日此生生亦死美君
長夜了無知憂國之念不以進退有間也癸酉疾終
于家正月廿三日也三月葬珍山郡天秘山丙戌十
月移窆于全州屯智山先塋下巳向之原前夫人安
東權氏學生植之女淑貞溫順仁孝敦睦閨闈之內
咸得歡心同樞公常稱以吾家孝婦公之色養備至
亦由夫人助也已巳生甲子五月初一日卒初葬矣

谷後遷與公同穴舉一女卽竹之室也所後子曰相
說後夫人廣州崔氏學生東巢之女仁惠有婦德癸
卯生戊子十月十六日卒葬公墓下祭同卓有一男
曰相參竹有二男一女男曰膺別檢曰耆女適尹東
衡文科相說娶鎮川宋晶女有三男曰大呂天曰大
中歸宗亦天曰大有曲繼相參娶坡平尹泌女有二
男皆幼側室有二女生員李載華司果宋光挺其婿
也公器局峻整智慮閎遠狀貌魁傑號令嚴肅人皆
望而畏之自髫鬣已卓犖不羣長老咸期以遠器早
就龍西尹公門受春秋遊學於春九兩涵丈之間諸

先生獎詔之事親極其誠孝母夫人病革時思嘗西
瓜未得終身不忍食侍同樞公志物之養始終無缺
同樞公以子在從班齒登遐壽受上豐賚公爲設
恩讌尤齋宋先生序以贊之在官軫四婦妹貧窶悉
心濟活生養死葬耦俱無憾遠近羸族視若同胞有
待以舉火者平生激昂之志不在溫飽入踐臺省風
稜大振出莅州府聲績丕著公所抱負非少可而止
然天稟剛果不能容人之過由是不悅者衆構捏訾
訪已成載鬼之車矣聽者不察羣起而競詆之公出
入羿殼棲遑於州府戎閩之間而曾不以毀譽榮辱一

動其心惟息竭忠以報國而已嘗自詠曰交隣宐仗
信爲國願輸忠又曰邊界謬當垂死日 國恩圖報
有生前公之志可尚已不知公者固惑於讒者之口
知公者亦不過許以材請非深知公者李尚書敏敘
嘗曰望如天下士庶幾乎知公也公之訐謾猷爲尤
長於應變官歷聲譽特糠粃土苴也倘使端委 廟
朝折衝尊俎其爲功烈奚遠不若產嬰諸子也忭之
從於公者于今四十有餘年龍亾矣虎逝矣九原不
可作矣俯仰今古閱歷世變前之訪傷公第宅者身
居廈屋價不啻千金其言何足爲公疵累而獨恨人

而忌材天而嗇壽終不能展布所蘊深爲世道發一
慨也銘曰

匄匄乎清廟之鏞也鬱鬱乎徠岳之松也天與其器
世鮮其儷將以大施中闕羣噬或擠或敷忌以譽仇
屢躓於外曾不怨尤瘁躬循國進退俱憂考厥履
行暗合於道後式公墓者知吾言之不阿好也女婿
安東權忭撰

墓誌

嘉善大夫忠清道觀察使蘇公墓誌

公諱斗山字望如姓蘇晉州人上祖諱希哲金吾上

護軍高祖諱世恭以六昆季名顯於世僉知中樞曾
祖諱建進士 贈左承旨祖諱億善 贈戶曹參判
考諱東鳴舉孝廉授察訪以待從臣父陞僉樞以文
行 特拜同樞後以公貴 贈吏曹參判妣貞夫人
全州李氏孝寧大君補之後應休之女 天啓丁卯
生公公少卓犖不羈既長折節讀書文才大進中壬
辰司馬魁庚子文科典籍監察水部騎省漕臺初年
官歷也壬寅入霜臺歷薇垣正色敢言人憚之出佐
湖幕癸卯轉臺省爲僂養乞舒川郡郡大治乙巳以
後連拜臺職丁未莅長城府己酉移牧羅州值庚辛

大殺活翳桑逾數萬事 聞特賜緋加賜廐馬壬子
愍親老歸養癸丑丁憂服闋拜濟州牧丙辰遭異己
者論遞庚申起廢拜江陵辛酉鼎席有儲養藩任之
請 特拜秋官俄被敵撼謝事歸田夏拜灣尹秋拜
北闕不赴壬戌拜東萊辭不獲黽勉赴甲子擢按公
洪年少引浮謗駁之大臣請仍萊任乙丑移公洪水
使秋又陞北闕遭貝錦而遞丙寅除兵刑曹侍郎辭
不就冬又尹灣迫 嚴命強赴之繡衣採民譽上奏
特進秩臺議寢之 賜馬而止戊辰移陞西闕己
巳羣小秉國天地易位公亦被劾而歸恨不與諫死

者並命白首憂國之念死猶未已癸酉正月廿三日
寢疾終葬珍山郡天秘山丙戌遷厝于全州府屯智
山先隴下亥坐之原前配安東權氏父學生植婦德
甚備生于己巳卒于甲子初葬炭谷後遷之與公同
窆育一女卽怵之妻也所後子曰相說後配慶州崔
氏父學生東巢癸未生戊子卒葬公墓下祭同卓有
一男曰相參怵有二男一女男曰膺教官曰耆女適
尹東衡文科檢閱相說有三男曰大呂無子早歿曰
大中歸本宗夭曰大有出繼相參亦早夭有二男二
女皆不育庶出女二人長適李載華次適宋光挺公

居家以孝友稱入臺以剛直聞理民民頌之以神明
制國倚之以干城以公之聲望抱負咸期其遠到
而早蹇中躓晚遭萋斐位未登八座年未滿七袞嗣
再絕而托蒸嘗於螟孤天之報施善人一何舛也忤
也早忝東床之選重感白璧之知既已銘公之碑矣
今則老益昏罔不得構成文字略刪碑文爲坎中之
藏女婿安東權林謹誌

祭文

祭外舅監司蘇公文

粵余卯角早奉履舅隅坐承誨景仰山岳洎選東床

忝媿冰玉跡塵門闈譽延賞識曠度休容心醉誠服
括羽鏃礪蒙翳頓拓擬受纏徽永侍几席七袞未盈
大限胡促失我耆碩煢余獨立恆謂盛德裕秉勻軸
孰意排擯用止門柝非無積慶茂食餘福弓箕靡托
天道奚薄哀哀螟嗣朝露繼溘子子穉孤蘭芽未茁
堂宇圯傾階庭蕪沒指點門閭行路嗟惻高牙大纛
昔何巍赫宿草空山今何幽閨時招遜荒柰閉窻窻
黃壤不春白駒過隙重期倏屆往事如昨仰瞻箕尾
猶想精魄神座將撤德音永隔扣扉西州隕涕霑臆
天荒地老此恨靡極恭伸哀誠式薦洞酌公庶所饗

諒我衷曲

祭誠弟文

吁嗟子誠胡止於斯昔者玉潔金剛今也桂摧蘭萎
死生命耶來去時耶天不可必矣數不可推矣我觀
夫一世孰如吾子誠質粹而行高學博而識明家稱
孝友人服忠貞皎皎其志赫赫其聲敷歷清華栢府
銀臺尼不盡翰下邑低回歸來栗里晚節逍遙關東
玉節褫幣終朝脫屣珪組考槃山椒家食方吉大命
俄寤龍亾鳳藏國虛朝空老蒼冥漠終不慙遺齋咨
涕洟知與不知嗚呼痛哉念我同氣在五去一左提

右挈如手如足一墳一篋我唱君和自幼及長聯袂
共臥出絡石祖分爲異宮來往雖頻間關是恫逮登
龍門四桂成叢並列金玉輝映一堂禍福互倚賀甲
相望拱壁缺矣連枝折矣一片秋月千古幽宅屈指
年齒五歲差肩生既吾後沒胡吾先我淚如瀉我心
如煎哀哀寡嫂哭徹崩城子子孤嗣痛纏戴星靈若
不昧能不愴傷嗚呼痛哉去歲殷秋薦鬯先祠昆季
徹備備言燕私將介景社勿替引之奄忽之報曾未
一暮人世脩短孰主孰尸病未能瘳粥斂未能憑屍
皆我之愆尚怨于誰易邁者白駒易凋者蒲柳君剛

早世我衰能久朝露餘生悲不幾時九原相從他日
是期靈辰不淹卽遠斯迫矣雞瀆綿扶昇來哭入門
而君不相迎撒帷而我無所覲呼之而不應問之而
不答腸之蝕矣胷之塞矣神精迷罔筋力斲削病難
久稽孤負臨壙操誄敘哀聲咽淚漲地下人間從此
永訣長號隕絕衷情曷極嗚呼痛哉尚饗

祭族姪雲卿文

惟靈才高於我而官未霑寸祿質剛於我而年未登
七袞嗟乎子命之薄也盡矣吾宗之厄也夷考君平
生舉一世難得天賦仁孝之性家傳詩禮之學無間

於昆弟之言也不改乎簞瓢之樂也接人則滿座春
風潔已則照水秋月臭味與我相合情好與我最密
論詩於竹榻松窓對酌於花朝月夕山南水北一部
相隨地下人間千古永訣我淚如瀉我腸如割沒若
有知靈其來格我今哭君靈凡君其歆我泐酌

遂初堂先生集卷之四

