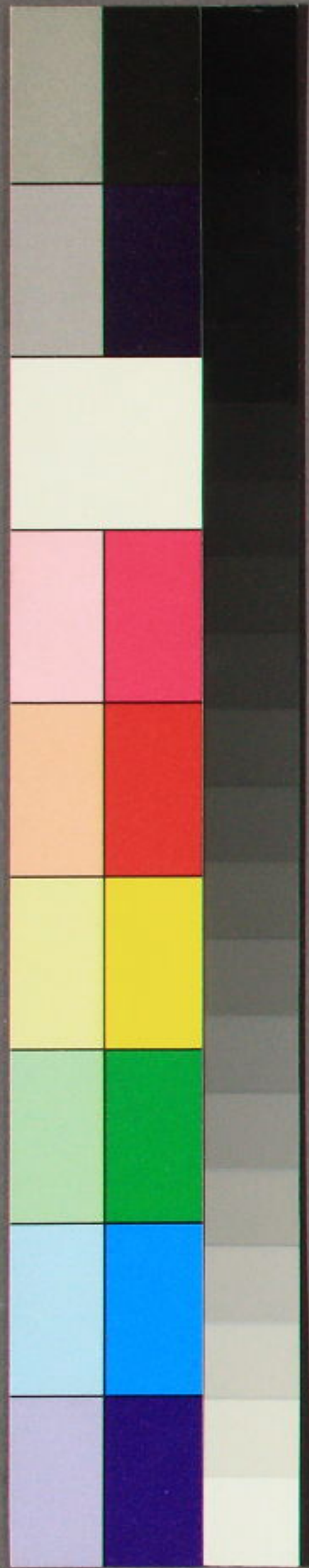


李參奉集
乾

~16
2336
1



和
2336
卷一



國朝右文教三百餘年參奉李先
生之六十四年卒又二十三年遺
集行于世詩三百二十六篇文三
十一篇凡四卷先生未嘗自號亦
未嘗以文自多無中箱之蓄而集
中所載皆一時壇遊士大夫口誦
耳習固不待集而傳也然世之知

先生者知其詩不知其文知其文
不知其人噫匪斯人曷能有斯詩
与文哉晚秀未學竊嘗識先生之
大者家著萬行士服微言跡潛衡
泌而眷夏雅繫於宗國神超埃
塹而矩範不離於徑禮冲遠高朗
標望千古謔所云貞不絕俗隱不

違親類乎處順淵乎似道先生之
謂也今去先生未一世邈然清風
望之如漢晉間人所可求者惟紙
上之咳唾求之四始而不得求之
六體而不得求之聲色香味蓋遠
矣然則於何乎求之先生自八九
齡者書忘寢食手一卷呼晤散帙

中家人或不知所在一日忽大悟
下葉蒼鬱頓挫已作老杜語先生
之慧識也有人間先生之名而不
識其面路見先生衰衣偉帶拱立
衆中趨而揖曰子非李參奉歟其
見賞於人類蓋萬年故事先生之
德儀也晚秀嘗謁先生於郭西古

宅先生方邁疾且革諸士友環坐
戶外及拜牀下先生氣不能續而
眉宇盎然無嘔呻困苦之色譚文
道世好意象恬怡若無事然先生
之學力也夫識者性之靈德者心
之得學者業之基有德此有識有
識此有學有學而後擬議以變化

富有而日新此先生所以深造自得默契於道詩文特符表之發耳晚年文字出之愈尚欽菁華而歸素樸謝剝劣而就坦夷溫恭卑牧專用力於內即子夏之後禮籙伯玉之寡過非知道者孰能占於斯者我 正廟覽先生為人作 元

陵挽詞嗟賞久之曰誰所為也近世無此作命修無寃錄語編輯臣曰閻李某釋此書得古人意可象而載之嗟乎先生以一命士受知聖主若是其深而依寶丘園皓首無施世之知先生者今蓋無有乎爾今且無有乎爾則逾久而逾恐

尖其真後千百年有讀其書而知
先生之為何如人則斯集之力也
上之五年乙丑暮春延安李晚秀
謹序

夫足於性者天損不能入故能常
游萬物之祖若李先生者豈其人
乎先生講正只字醒載少而率禮
蹈謙閑庭之行以睦長而惇說詩
書多識前代載言漱六瓶之芳津
步先哲之絕軌極遲衡羣表植人
倫道存林宗韻潛淵明故其文茲

揮性靈狂致清遠清亦風情所寄
決乎有正始之音雖不事藻麗靡
曼而其語皆高妙出塵辟隨和在
璞吐彩流潤片章隻言郵傳萬口
見古文異書心甚樂之然風味數
回宣暢志意而已有人來求善欣
然濡毫數筆尋盡淪掖後進惠訓

不徒都下紳珮聆風景隨觀高挹
清聲名籍甚於是傾倒徒履聞至
皆驚蒲葵洛詠亦入摹效然世之
學先生者多是形骸之外去之而
以愈遠嘗除 寢郎一肅即去得
從所好縱志散朗春秋六十四沒
于 國西門外平洞里第巖藪如

名莫不共稱名太史氏李公以慕
用無窮也以其使芳流歌絕光
靈不屬吾輩之取第次遺文縣諸
不刊俾余為之序余以窠陋獲私
於先生久矣追先人敲爨之淫感
筆札知己之深爰標大略系之卷
後其如扇播芳烈揄揚世德墓誌

家牒譯焉

上之五年四月朔朔平州中大羽書

李參奉集

李參奉集目錄

卷一

詩

挹香亭

送田揆伯 宅良 桂元涉 德海 歸關西

梅二首

義朗宗人挽詞 代作

曹節度汝賢 允成 挽詞六首

崔聖良 守温 權君經 焘 北谷小酌是時主人

生子三日二首

李參奉集 目錄



江上

曹疇卿命采使日本送牋索贈五首

步至洗劍亭巖寺僧人致晚飯

候三休

正月九日趙甥顯達宅夜飲次何大復集韻

是日立春

正月望日出轡橋雪甚共至梧柳軒夜渡還

二首

三月二十七日舟自三浦向杏洲四首

又絕句四首

三月晦日會三松園崔聖濟守仁昆季聖可

弘簡同賦二首

明日又會聖良宅二首

四月九日步出淨土轉過蕩春臺入北漢

北漢

入北漢宿扶旺寺明日歸

雨後自北漢沿溪看瀑將出洗劍亭見溪上

又有一源高澗細瀑其上有許氏茅亭扁

曰看鼎寮不可以無詠三首

洗劍亭

白雲洞

聖濟宅紅白牡丹初開

洗心亭次損仲族姪閔孝韻

洗心亭逸兩鶴其一墜崖而死

遊栗島

七月五日舟自洗心亭沿洄觀漁

俞郎汝醇漢謹宅賦

孝章世子嬪喪日

聞貞翁損仲將烹河豚喜甚送詩求和

三月小晦會洗心亭次香山韻三首

五月十三夜小舟賞月二首

七月二十七日自洗心亭泛舟至蠶頭依翠

軒靈通舊令各賦二首

池上

送桂仁伯萬長歸宣川

筆花

樂天趙榮健病歸見寄答之

徐兄勗之懋修寄詩次韻座中皆賦二首

又次韻七言古體

東宮春帖子擬作二首

十六日拈東人韻

示性大族姪德亨

仁元王后挽詞擬作三首

樂天夜至言將移寓城內

潤甫族姪重海來訪

在社村夜坐共誦漢魏詩愚福鄭東愈請作小名

詩拈白沙集韻為之倡示六首

又賦一絕句並前詩入鄉書

次東坡义字韻示愚郎令賦

鄭河陽穀挽詞四首代人作

警學

樂天將還鄉同敬夫趙榮翼來宿時新移月

巖

戲寄西京尹

送徐伯五命瑞作宰宜寧

白馬江

揆伯明日將行諸人會宿月巖四首

又贈

追寄田翁二首

西土

有感

江行十首

愚地所

彈琴臺用三淵集韻二首

上惶恐灘

兩甚不得行舟

兩止

寒碧樓

至龜潭主守以詩逆寄次韻

上島潭

發丹陽主守送至龜潭拈杜詩韻共賦

題瓷缸還園和朴春榮

見敬夫作人果內足何用自解用其韻兼送

懿甫族姪性淳

發楮江二首

斗尾北岸有人家名一色村

發紫浦

舟行至丹陽主守同賦

江行書事次唐人絕句韻五十首

金灘江上二首

李參奉集

石門

隱舟巖

卷二

詩

代人送通信使六首

又代人作三首

贈桂生尚尹

少輩詠紅桃用其韻

良丁母

時晦 鄭景淳 宰長城有書作答並寄此詩

贈姜生啓賢

揆伯歸送至冰谷

賀壽席 代人作二首

代人應製

又

有請說范睢傳者因題四絕句其一屬須賈

須賈要亦可人不下應侯者四首

而重 李德履 來宿屬新葬敬夫

贈揆伯

又贈

李參奉集

臨別又為一絕句戲揆伯

桂生現文告歸二首

章臺枝十二首

次韻酬忠州權進士君錫九範

行至中和

練光亭

主人共宿練光亭晨起

次鄭知常韻

徐甌山德仲命敏來過拈韻共賦二首

又賦和主倅鄭保汝錫保

朝奉德仲二首

久旱十七日始雨二首

太師墓六首

百祥樓

香山三首

出香山

价川無盡臺

謹次卷中韻贈徐同知禧

七月十九日樂天宅夜坐用月巖舊韻伊時
敬夫在焉有存沒之感

李參奉集

又賦

次伯進族孫勉修韻數日前過伯進主人邀

諸公設酒

次朴士亨始榮見寄韻

次弼雲臺軸中韻

會北營水閣

登李廣伯寬鼎家後園

曾點

贈尹孺文東昇赴燕八首

汝醇葬後歸後洞

書感時新葬俞生汝敏漢訥

復贈孺文四首

贈田生光栗

鐵山鄭生河楫見過求為其王父行狀其王

父同樞舊年來我家有所作用其韻贈生

贈豹菴姜光之世晃

姜光之借軒

豹菴宅次主人韻

又用前韻

贈友人之關西二首

李參集

送洪校理景會相聖奉命往耽羅五首

同徐伯五過金退叔光進

燈夕次金吾諸僚韻代從凡作

僚會次韻代從凡作

會三清洞次軸中韻二首代從凡作

次諸僚韻代從凡作

次佔畢齋金吾板上韻代從凡作

讀南士美遺事

鷄聲催東方開應製代人作

英宗大王挽詞十首代人作

和李參判汝慎徽中見寄作三首

送尹校理渭老尚東出宰茂長

四月初登南麓用座中韻二首

寄豹菴

寄龍淵申翁思爽

次韻答洪敬言昌

寄示厚冲二孫

遊懿墓樹陰

立巖

次時晦見寄韻

李參集

目錄

九

寄時晦令公令公是年周甲

悼尹龍仁亨卿秦國

梅鶴亭八詠

贈金致彬

卷三

文

學生李公孺人權氏合葬誌銘

七世祖咸豐君府君墓誌銘

族兄清安公墓誌銘

申生墓誌銘

吳季淵墓誌銘

繕工監役鄭君墓誌銘

鄭氏殤女墓誌銘

軍資監正 贈吏曹參判徐公墓誌銘

東瀨翁墓誌銘

通德郎尹公墓誌銘

加平郡守尹公墓誌銘

龍仁縣令尹君墓誌銘

沈孝子墓誌銘

淑人尹氏墓誌銘

員嶠先生墓誌

厚陵參奉閔君墓誌

同知中樞府事鄭公墓誌

義州府尹申公墓銘

吏曹參判曹公墓表

僉知中樞金君墓碣銘

卷四

文

林夫人傳

瀨翁舍利贊

書羣芳譜後

讀老子 五則

終事

論東國女子不笄 三則

記李孺人事

與徐判書一之 志修書

與洪判書漢師 良浩書

與尹評事渭老書

與族姪潤甫書

李參奉集目錄

李參奉集卷一

詩

挹香亭

燕子樓前多白沙挹香亭北夏無家新晴小嶼青青
出清水高荷澹澹花蓮葉尋常文字飲盤松咫尺市
朝賒正知身淨無朱夏盆水龍皮恐已奢

送田揆伯桂元涉歸關西

門外連嘶馬墻頭目送行孰知居者恨催去若無情
梅

滿戶影交脩竹枝夜分南閣月生時此身定與香全

李參軍集
化嗅逼梅花寂不知

其二

煖閣重屏勤護惜寸根培植占天寒青枝蓓蕾無南
北春著歲梅摠一團

義朗宗人挽詞

代作

遺事傳看思愴然宗門孝義著身前孝家舊蹟觀羅
世 恭靖諸君尚德泉家塾代承文獻舊鄉邦吾有
父兄賢傷心風樹終年感不復槐黃渡錦川

曹節度汝賢挽詞

不及曹公英妙日知君本有醇儒姿未肯出爲金門

客寧堪詰屈隨健兒

其二

雪翁晦谷傳素風况君後來才犖卓舊家無人繼賢
祖盛時惟聞邊將樂

其三

時平不許老儒冠力能扼虎知何補我言曹侯君勿
恨致身報主無文武

其四

士生既有四方志韎韐從王亦足豪自是書生重
恩分文公大學兼看韜

其五

特傷病罷未衰年海防絕微留威聞安州解符勒向
都隔年豈知庭闈近

其六

我慰尊公實無語飲泣何以題挽詩共知身沒抱志
行惻惻留含士類悲

崔聖良權君經北谷小酌是時主人生子三日
凍菹新餅酒頻催隣叔天明坐莫迴為爾洗男多好
客權郎崔子一時來

其二

多感共憐殘歲催忍寒那惜月中迴看尊夜坐同諸
子不是山亭前度來

江上

水急灘流凍不得疾風兩夜吹江干曉看片片輕冰
白一點無風天更寒

曹疇卿使日本送牋索贈

幽薊咨文昨日去使行島國復應難連冬海樹看花
發何似輕裘北地寒

其二

日出徐祠東復東三韓南去海無窮輕帆計到春應

李參奉集
遍躑躅花開瘴霧中

其三

右丞太白詩曾說日本校書天下聞君去海中聊借
問姓晁人在儻能文

其四

詩書聞說稱文獻學道參禪也有人海客天晴刺船
去瀛洲近處或知津

其五

海中夜夜金銀氣歸楫風輕似去年只許輕明卵色
紙吾詩一字一千牋

步至洗劍亭巖寺僧人致晚飯

西路丹楓間翠林倦休神塔冷森森小城轉入溪光
滿孤閣初憑石氣陰飯罷送僧還洞口詩成看月已
天心山行入夜逢人境宿處倉房送紙砧

候三休

三休不到十年來問訊貞翁值歲開郊墅共迎新物
候林泉不改舊徘徊候場下里隨秧節川獵元塘憶
飯回今夜東齋風雪裏季兄惆悵未同盃

正月九日趙甥宅夜飲次何大復集韻是日立

春

李參政集
隣巷迎新聞會客初弦生月映東潭不辭冰雪追君
賞共有盃觴待我含門柳漸柔從臘後嶺梅應發遍
枝南看看歲物添牢落滿眼兒姪已勝簪

正月望日出轡橋雪甚共至梧柳軒夜深還

向昏墜雪缺森森步出西橋亦暫臨明月不來還皎
夜良辰相就且歡心樓臺帶郭全疑曉竹柏低枝靜
不陰夜久飄灑猶巾袂飲回池閣踏淡淡

其二

橋邊人影已森森月吐雲頭乍欲臨忽看昏霏沈壁
眼不因飛雪亂愁心一年始向今宵滿良夜應無到

曉陰酒醒夢回還獨立水晶簾閣冷淡淡

三月二十七日舟自三浦向杏洲

波影漾船屋船行信擊篙草沙縈島嶼花木繞亭臯
轉覺江湖濶渾無峯嶺高三洲到孔石真泛鏡中舸

其二

乘流到杏村湖夕水昏昏巖下船歌側波中樹吐吞
江山佳處是碑堞戰名存夜宿尚書閣龍汀看海門

其三

三月杏洲曲江寒未落花鱸船茗雪客茅屋浙人家
半席風兼浪中流岸夾沙鷺梁回櫂處浦日未西斜

其四

仙峯將粟嶼浦口暮分風船急連沙轉村來雜樹紅
院宮懷節士亭榭憶文翁上水從帆疾留連在此中

又絕句

幸州新浦望無邊奇勝名都盡一船天末海雲浮鵠
嶺道峯三角兩爭先

其二

片席凌風欲到天上江千百失前船船行盡日隨人
至不改三峯翠插煙

其三

樹樹花開映浦村村邊高下出柴門輕風羨我揚帆
過九客歌巾一酒樽

其四

幸口抽帆正早潮上江西浦莫言遙鹽磯返泊渾如
夢共憶龍汀秉燭宵

三月晦日會三松園崔聖濟昆季聖可同賦

到覺花園遠隣沽復過橋風光憐晦日登矚滿青霄
邂逅同春餞留連夏夕招坐間殊悵望湖屋主人遙

其二

節梅花猶在園寒葉未青捨船從出浦沽酒復臨亭

暇日仍春賞新詩愛晚聽竹堂留飯罷歸去欲微醒
明日又會聖良宅

園林初夏日春物媚餘光樹吐霏霏葉花明短短墻
雲陰浮近郭山翠繞高堂昨夕應昏醉來聞夜雨長

其二

徒步時相見應無行路難昨花攀正好今雨踏初乾
細酌留人坐淒風連夏寒頻來詠春服乘興滿零壇
四月九日步出淨土轉過蕩春臺入北漢

晨興欲何去杖策復輕衣淨土看田遠山城還翠微
嶺雲穿冉冉沙日坐暉暉隨意川邊歇禪宮宿不歸

北漢

李公城外眼初寬暇日登臨盡客歡兵粟倉高來雀
鼠番僧寺弊厭衣冠瀑喧橋閣溪風急雨映禪堦花
木寒正待此中窳水石天晴夏去閔菴看

入北漢宿扶旺寺明日歸

近看華嶽復城東面面青峯削不同天外捫蘿愁絕
壁山腰憑堞已高風雲臺悵望身難到香閣經行意
甃空一宿僂歸休敗興共霑飛雨出花中

雨後自北漢沿溪看瀑將出洗劍亭見溪上又
有一源高澗細瀑其上有許氏茅亭扁曰看鼎

寮不可以無詠

數里沿溪苦不深興來行跡任晴陰山城一夜風和
雨卧想春臺長瀑音

其二

春臺水石自年年始見溪山有別天撥到東源高瀑
處山丹花發許亭前

其三

許家燒竈問何年便即春臺作洞天不為沿流分道
去何緣看到此亭前

洗劍亭

紙署沿流好軍門夏粉墻此亭多水石初夏太清涼
將豈休兵意吾憐沆墨香種花還待發騎吹出城長

白雲洞

山城連曉雨看瀑下春臺彰義門初入雲溪洞忽開
木蓮攀斲立苔壁傍仍回到處盡佳境慚無陶謝才

聖濟宅紅白牡丹初開

比紅媿白一番新春後留芳也動人摠出高叢交密
葉恰如玉齒間朱脣輕霞暈曉初酣酒冷月通宵不
著塵忠孝相君經品別並生庭砌未寒貧

洗心亭次損仲韻

洗心亭下日初斜
翼翼輕煙浦望餘
繚繞檣竿鹽市
船參差沙柳島
人家清狂爾欲樽
傾海懶漫吾慚筆
退花醉近水窓波
動月晚涼吟矚轉
無涯

洗心亭逸兩鶴其一墜崖而死

瘞鶴亭前石字青
梅教籠翮鍛頻經
雲霄萬里空盤
勢亂木懸崖墜撲
螢

遊栗島

未卜桃源去偏憐
栗島家市聲喧整
隔江面繞頻斜
樵牧通分喚耕犁
限漲沙中洲吾願
入千頃種荷花
七月五日舟自洗
心亭沿洄觀漁

幾月問緇艇今晨
借漕舟紛紛終一
筴戢戢過千頭
細小從逋越流連
厭拍浮晚來亭上
望雲物已新秋

俞郎汝醇宅賦

婚好還今日隣遊
感往時總看諸子
大誰謂十年遲
霜實芙蓉木風香
枳樹籬不堪寒閣
夜吟繞舊攀枝

孝章世子嬪喪日

諱辰來日罷傳香
若在申年舉國傷
建極堂中連夜
哭仲冬寒月靜橫
廊

聞貞翁將烹河豚喜甚送詩求和

箇箇彭亨腹豚魚
尚待肴添油香勝
毒連火沸如虢

李參軍集
鱗屬難為味指間動識交貞翁聞夏設留許盃皮包

三月小晦會洗心亭次香山韻

漸漸詩催令紛紛眉聚愁河豚聞佐酒浦市但椎牛
芳樹初迎夏淒風忽似秋江臯春晚晚晴望夏悠悠

是日聞烹河豚而只有牛肉余又不食牛肉故云

其二

席上頻醒醉樽中失愛憎巡杯吾亦把滿酌子難能
倉客非關兩江樓限掛燈共憐徐季海醉墨作龍騰

其三

兩外虛期客江邊晚叩扁草香新入戶沙色迴分庭

短句翻呼燭連觴未倒餅不須催去意詩罷詠堪聽

五月十三夜小舟賞月

水下西江近船猶粟島遲月來回權處波動退潮時
鱸手初行雪舷歌靜裊絲微吟吾欲醉諸客正題詩

其二

中流從汎汎船動亦沙頭片月同乘興青天一散愁
海檣森似束島樹杳如浮客有能高詠窅然牛渚秋

七月二十七日自洗心亭泛舟至蠶頭依翠軒

靈通舊令各賦

兩昏三洲風打頭未害放溜蠶嶺遊歌側連舫徐過

李參軍集
舟汎濫千酌不知秋飄飄沙際隨輕鷗夾岸晴山供
醉眸

其二

鹽市西江沿泝遍到昏漁打自天明傍船沙嶼晴還
黑過眼樓臺縱復橫邂逅良遊非旣望流傳勝蹟與
爭聲他年七月壬申好不用蠶頭舊法程

池上

晚飯乘涼步履長陰陰高柳倒回塘風瀾竟水疑沙
岸水暗風驚蓮動香

送桂仁伯歸宣川

握手十年後來爲半月留不堪還語別直置已驚秋
病樹催黃葉寒燈應白頭明朝隔關塞衰疾念悠悠
筆花

草花抽紫穎心憐欲過筆到作佛前獻山門空手出
樂天病歸見寄答之

半月隣居相見稀愧深寒室病添歸南園雜樹君家
處殘雪風吹滿眼飛

徐兄勗之寄詩次韻座中皆賦

客滿西池宅燈前松峴詩竟知求鄭作難得甚瓊枝
迴夜冰傳坼高杉月倒垂今宵南陌上徐令意遲遲

李參軍集
其二
懶向窮廬慰陸沈不曾南陌限西林病兼離索流年
惜門掩寒塘雨雪深徐令近知增筆意鄭郎還憶共
文心閒時訪疾應聯騎莫謾來詩強索吟

又次韻七言古體

我本思拙非廢詩得失寸心終知之辛苦一篇動經
日掇拾愈工愈未奇君豈不悉言若此何嘗袞袞來
曾次但覺來詩氣逼人語追韓杜今不易強理荒拙
欲追韻筆研手澁心如醉憶下西江共君舟春江滿
目花稀稠飲酒賦詩今莫得朱顏宿昔嗟鬢薄况兼

存沒傷遺草屢法崔詩那忍讀可憐塗墨尚牋濕飲

後吾宗轉豪快

缺

此心黯黯君能解

舊遊欲說轉傷神不關作詩難破戒

東宮春帖子擬作

紫宸春日退朝初春遶銅龍講日舒無逸七箴先稼
穡屏風十疊敞圖書重輪吐桂生東闕瑞葉開蕓遍
玉除舊歲 曹廷猶半月豈惟民巷愛三餘

又

寶帖宜春堂閣深暖風吹雪散窮陰迎新芽甲皆生
意不許宮盤剪菜心

十六日拈東人韻

雪色平康紙新詩寫到曛
硯寒冰繞閣城暝樹歸雲
來歲春初動前宵月十分
從茲到除夕殘臘日成羣

示性大

卧疾到窮臘暄和試出門
暗催冰柳動已覺眼暉繁
盡日蜂流響凌風鵲遞翻
君來况慰我詩句間清言

仁元王后挽詞擬作

聖母從 寧考玄堂啓左阡
愴遙迎渭日淚到抱弓
年內苑交風樹迴塘黯逝川
莫教重獻憾挽曲詠珠
韉

其二

率土涵生育重闡四十春
自非親盛世誰得測深仁
感激多先故摧號共士紳
今人厥父祖皆我 肅宗
人

其三

荏苒時流易深宮暑月涼
最帷方 太母諱日復
先王天上花從好人間事
轉傷舊臣留濺淚端午內
香囊

樂天夜至言將移寓城內

坐久西堂月轉清
井槐疎冷鵲頻驚
花開廢圃凌霜

見砧急行廊向曉鳴我已中年難送客君能三宿去
忘情南園高樹生離色他夜相思限鳳城

潤甫來訪

潤甫才終美平生懶讀書經年思汝面今日到吾廬
契濶欣同席盤飧愧乏魚別來詩更進為我賦幽居
在社村夜坐共誦漢魏詩愚福請作詩拈白沙

集韻為之倡示

日日晨興坐竟曛社堂書室樹侵雲是間閉戶無人
事寓讀經旬老杜文

其二

評點研朱坐失曛夜來清誦裊寒雲七言曠絕燕歌
作未信思王勝魏文

其三

山寒人跡斷朝曛書靜空齋松半雲偏喜此中間啄
木屢回清坐罷看文

其四

疊嶺橫天樹欲曛葵來塘老僂仍雲汝家近代推名
祖參議嚴恭愈少文

其五

努力經書愛早曛少年磊落要凌雲留情豔異空惆

李參奉集
帳未許君看間雜文

其六

人代悲涼一曉曛社村依舊樹參雲
淡夏撥火談煨芋異日兒郎少夏文

又賦一絕句並前詩入鄉書

歲暮尋思切曉曛社山南望北山雲
兄歸近日知安穩敬枕阿昌聽誦文

次東坡義字韻示愚郎令賦

拍拍凍啼翻樹鴉聽知街陌溢柴車
酒情眩目橫談屑詩意撩人競筆花
興盡清溪無客棹卧溪窮巷定

誰家上方樓閣終先曉指直高禪想屢義

鄭河陽挽詞代人作

懷縣罷來常掩關爭傳粉墨滿區寰
是間丘壑容娛老轉愧支公欲買山

其二

老而嗜學真堪愛八十長洲猶矜書
縱道河南麾啜茗也從謙叟畫南都

其三

謝公未害輕安道阮氏頻過不為音
片幅江山添緬邈要從揮灑見冲襟

其四

丘壑三清多昔遊 缺

風簷展曝驚遺

蹟滾樹溪堂翠欲流

警學

余性散雖小兒輩不入律不輒舉楚撻其弊不但
課誦之愆期也楚撻不行不害養恥乃廉恥日亡
紀律日失誚責始興矣長幼屢詰治不簡肅甚悔
始之太迂緩也然後知子產之為鄭武侯之治蜀
有以矣夫不猛何以寬不嚴何以慈予知之晚矣
自今有不率者吾不與汝辨一撻一血以此從事

而已因示此

警學終收榷楚功向來姑息誤羣蒙儘知四十年刑
措曾藉周公撻魯公

樂天將還鄉同敬夫來宿時新移月巖

屢日西巖住陰寒未上樓淒淒風過鴈撼撼葉辭秋
階雨時聞落空雲淡不流趙生湖外客詩句動離愁

戲寄西京尹

不羨君為京尹羨君帳下能歌西江日日船舫聽唱
長堤綠波

送徐伯五作宰宜寧

李參政集
若為為吏稱 殊恩但愛民時是愛 君菜色懸鵝
皆子母春寒南路夾魚軒

白馬江

窓中列岫淡遙天行鴈飛飛斷岸前江畔至今花似
女可憐慈主舊山川

揆伯明日將行諸人會宿月巖

相顧俱為衰病身諸生談笑各青春寒更坐繞將行
客燈火渾如守歲人

其二

留君惟此夕訪我還幾時祇應衰態甚重疊說前期

其三

傷禽有急響殘菊猶寒香他夜看明月江樓憶此堂

其四

我欲送君去直至東江上亦復君如此共我還月朗

又贈

少日情淡老大傷故人千里永相望知君夜夜東江

上風雨谿堂憶對牀

谿堂指盤谷舊堂人逾老大
夢寐常在少小遊處故云

追寄田翁

宣城今去夏天涯欲說前期鬢已華行處淚揮沙峴
樹送時人滿月巖家

沙峴母岳也

其二

西城回首再長亭宿客 昌陵夢屢驚卧對鞦韆燈面
土壁正思寒月滿巖扃 店舍多以破鞦為燈故云

西土

西土聖人吾未見周妻何肉且隨緣不教善惡留方
寸著處提撕便是禪

有感

天下之至驩歐陽見師魯展卷優疾讀知人用心處

江行 舟上四郡

江行浦漵永西風吹浪花後舟方曳灘前帆如轉沙

其二

斗尾浦欲盡牛川稍出沙遠遠明人眼靈城江上家

其三

暝至園和宅梨花落如雪堂深帶江色練練沙上月

其四

靈城在世日吾未到牛川今來再易世大屋嗟脩椽

其五

久已病温嶠無事暴神奸牛渚衆水怪莫畏燃犀看

夜泛北江口水溪石黑景色
宵然知幽怪之所窟宅

其六

久已病温嶠

葛山過欲盡望望臨江樓欲問楊根宰風帆不自由

其七

湖村收宿雨波色澹清晨岸岸蓬低濕沙行不見人

其八

掛席上梨湖驪江轉可憐波頭動萬日蕩槳清樓前

其九

天遠懶翁塔環洲如畫圖一生未可忘神勒寺前湖

其十

掛席西風正江天破浪過興元倉下濶蟾水也橫波

愚地所

愚地或作牛地

川路忠驪永帆風盡日西巖花爛作錦沙水清無泥
迅瀨驚難定回灣望屢迷潭名說愚地輟櫂聽鶯啼

是日初聞鶯

彈琴臺用三淵集韻

金灘溯達川琴臺水一曲直視一斷山岑蔚中徑複
昔茲覆我衆吼湍猶擊礫判尹實北將威聲在草木
狡奴逞九劔缺空踐跡重嶺一失據八路真縱敵
寇來實傾國衆寡矧鬪力捨死乃吾分 王家恫敗
績荒祠悼國殤層巔俯沈碧琴臺莫食魚毅魂應在
腹達川莫飲水戰骨下撐積幸州泊間山後來終摧

廓先嘗蹶我公撫事重惻惻

其二

于勒古仙人云此颺琴曲臺在豈虛名岡陵鬱重複
申公死事處荒祠非聚礫屢舞乃村巫悲吟自灌木
歎息舊戰地沙中疑血跡伊昔城底虜初非行長敵

缺領市徒寇溪悉生力

缺

一敗方自茲全軍赴溪碧棄背遍七道人盡烏鴛腹
至今欲痛哭知公缺煩冤幾水鬼江天少清廓
成敗敢論人永為生靈惻

上惶恐灘

險處商量得自持下灘休說上灘遲
便風倒有懸帆日惡石爭禁放溜時

雨甚不得行舟

晨朝發鍾堂十里宿西倉上水三日風逆波惶恐灘
前誠恐惶過灘雨多未行舟水涼侵人擁弊裘好處
畱人從十日此中山急無佳石只為平生喜看雨卧
聽江鳴吟竟夕

雨止

昨過惶恐灘雨終日暝投榭亭愁未眠孰謂行舟有今
日沙暖天晴寒碧前

寒碧樓

扁題寒碧稱清閒未許驪江比此間應與名樓添遠色錦屏天外更無山

至龜潭主守以詩逆寄次韻

丹丘潭洞定如何仙分今知太守多離立千崖來鼉鼉奔流一曲噴嗟峨重重戴石堆清漢面面擎蓮漾綠波欲向何峯求玉筍靈區莫遣俗人過

上島潭

上津風漾漾壁色蕩雲濤纜外仙峯逼船中笑語高徑思窮謝屐堪遣醉宮袍海外還茲勝分畱屬我曹

發丹陽主守送至龜潭拈杜詩韻共賦

石聚向丹峽丹山千萬峯沙光分壁勢潭色動雲容去意凝歌席來期證洞龍他年江上宅漱濯寄心曾

題資缸還園和

白缸還本主丹陽今始歸不敢停舟語東風下斗微見敬夫作人果內足何用自解用其韻兼送懿甫

甫

水生潭島淨溪春十去丹山見見真若道名區心賞足豈應重疊贈行人

發楮江

同懿甫敬夫再上四郡

李參政集
帆展西風整復斜
楮江麻渡共舩沙
連村映綠初萸
柳遠岸蒸紅不辨花

其二

三江舟楫鏡中行
擬把金陵比漢城
滿眼雲山千萬
疊葱葱佳氣湊神京

斗尾北岸有人家名一色村

唐島舟回日未斜
纜牽清渚漾金沙
兩株一色村邊
杏勝似漫山斗尾花

發紫浦

江上曉來兩江船
發棹遲早風生麥
色晴日泛花枝

舟語聲相識鄰帆
影屢移莫辭牽助纜
俱及上灘時

舟行至丹陽主守同賦

喜近丹陽郭東軒
先報知乍看經歲面
旋聽別來詩
娓娓圖書內暉暉
清景遲名區猶再度
潭島未須奇

江行書事次唐人絕句韻

峽夫山耕足懸居
虎穴鄰灘船競把纜
知過載鹽人

其二

晨發上榆灘船中
換小冠暮春花兩岸
猶覺峽江寒

其三

黃江已雨色不敢
意催行點雨千金
直田翁願麥情

其四

匡行防失脚何似曳江濱憶到西倉口灘聲已恐人

其五

黯黯欲成雨斜風兼倒吹水上點初見人顏霑未知

其六

丹山此更近黃遷改川程槐谷還農艇明朝可隱城

其七

店主防人坐室中云置機豈知村陋屋畱客有光輝

其八

田田菜心葉藪藪土頭霜峽曉行添褐餘寒甚洛鄉

其九

漾舟入龜潭舟窄濺衣襪半見長懷花沙洲明似月

其十

崇崖疊疊逼萬石動神鞭轉眄疲峯嶺竒觀無際邊

其十一

被崖樹矗矗蕩影爲青蘋好在龜潭水寧知前度人

其十二

半嶺已極目松浮僅如眉離立森千軀莫辨名號誰

其十三

共指龜似石昂頭何竦長飛來定西鷺側翮凌風霜

其十四

灑迤展奇壁列映青泓中
溪知畜神物造次愁雷風

其十五

玉洞非溪處村居特地間
泛桃還細澗駐楫但青山

其十六

岸交異縣花溪舍清幽極
上下龜潭曲佳村輒坐息

其十七

千金乃非惠一飯亦知恩
信宿長懷上任翁心似言

其十八

雪摩空水石斗項村稀踈
也似畱佳處他年著幼輿

其十九

窈窕龜潭上沙村樹映扉
長懷清絕地終老願言歸

其二十

緣澗曾誰種山桃花映空
欲尋玉泉去如入桃源中

其二十一

萬壑度溪松如聞鐘磬響
日西望玉泉復在高崖上

其二十二

清晨出石橋半嶺行舒嘯
宿處千花外高窓上初照

其二十三

孤墳臨官道頽莎映紅萼
杜香名盡時仙臺石應落

其二十四

江山困跋涉經心乃塵務郡中見徐宰皎然當玉樹

其二十五

清江日乘興示我官中作丹山誠乃佳將無太顛著

其二十六

峽館兩連宵遠峯晨見雪眼看花委泥不省是三月

其二十七

飲水亦京口看山曾一行丹陽有徐宰使我未忘情

其二十八

兩宵語未極悵別臨長洲爲有同來伴行畱不自由

其二十九

日夜雨添浪峽江急箭流四宿未百里不得一扁舟

其三十

綿耕未甚晚麥色正懷新少旱應霑足那教雨泥人

其三十一

來日京江柳柔枝正美金忠州見桑眼宿麥間抽心

其三十二

夜雨不知曙卧聞勞苦鳥非關愁減睡將老自衰少

其三十三

權生貌專慤真見奉親人感子已衰晚高堂九十春

其三十四

一宿知緣分况君孝友門見面忘主客坐卧兩無言

其三十五

峽人多心善夫妻兩白頭山田餘粟飯草閣坐臨流

其三十六

輒說人心惡平生恠此言峽行久為客屢愧主人恩

其三十七

主姥立負孫青眸久看客蔬飯荷淡心泥塗愧行跡

其三十八

往往佳村落勝見好山水青林與茅茨隱見方未已

其三十九

有書不甚讀平居無膠極舟坐任遲速日日愛江色

其四十

是處一茅舍數柳臨回塘展卷對此足不必山水鄉

其四十一

老去一小航柴扉浣溪側朱生與斛斯何曾舊相識

其四十二

今我未半百已嗟徒侶稀縱有好溪壑餘年誰與歸

其四十三

黃江復乘馬忠州趁船來多雨琴臺上官船幾時開

其四十四

龜潭送水去還會達川流定過桃花洞依依寒碧樓

其四十五

曝布明籬落西風晚不絕客心同草木新晴氣色別

其四十六

如今放溜去忠州便驪州不應太乘快經宿夏安流

其四十七

金灘拜祖廟兩兄相見悲如何便言別不及未面時

其四十八

幾度欲來此重重約未成兩年來不意人事莫經營

其四十九

未堪常遠憶怨別復傷貧祗應吾夏來摠見此中人

其五十

即此便吾土遲遲如去家莫言京口泊來日未西斜

金灘江上

積雨忠江上琴臺平渚田夜灘聲到曉倉頂舊厓眠

前宿伯進家終夜金灘有聲今來潦淡不聞灘響

其二

江清猶宿漲初日動江華水折響新灘嘈嘈吐半沙

潦減江水欲清而舊灘尚未出舊灘之肩稍聞折瀉作響

石門

細看松是內飛闕勢橫流暝憂穹巖底天光落小舟

隱舟巖

穩泊淡風舸乾壺未抵金坐看幽石外驚浪駭江心

李參奉集卷一

李參奉集卷二

詩

代人送通信使

釜山港外片帆飛海色粘天島嶼微莫遣候風行處
宿使船如去僂言歸

其二

水國微茫天四環眼窮天海欲無端中洋入日看朝
出浪作千山復萬山

其三

帆前萬里駕滄波海客清秋近絳河僂欲乘槎拂牛

李參奉集
斗瘴昏蠻國懶經過

其四

百篇虛說未經秦粵土難求可語人
早覩倭情有爭氣肯持章甫較文身

其五

令行異俗曾堪愧出境猶須法禁申
館席再三防失色桶香江路故醺人

其六

城郭相過猶隔歲此行端覺半年遙
送時漢口蟬鳴樹到日徐洲雪打蕉

又代人作

漢濱踈柳拂行塵送客天南作使臣
殊俗至今尊鄭圃莫教風采遜前人

其二

是行傾國况仇夷不爲分携淚欲滋
三路流亡今未復二陵松柏舊無枝

其三

極目扶桑萬里餘使船橫海錦帆舒
瘴消浦嶼呈銀氣波晏蛟螭載孟書

贈桂生尚尹

宣川桂令文別來十餘年益窮老信息且罕聞况
相見乎用是悵悵且知翁之衰懷有甚於余也癸
未秋其從子尚尹汝覺來一面如故汝覺秀而文
翁家之佳子也益可愛既而屢見之見其視瞻舉
止轉似於翁生之如其叔父固也豈亦吾念翁之
久想像然乎憶丙辰春翁與揆伯來京師客我家
數月余從兩人飲食燕語賦詩射韻日爲歡時方
春園木盛開花盤池蓮生滿池從兄宅爲文會會
者多徃日勝流皆樂與兩人者遊遊歷園池尋花
問柳乘月連步徃來上下家窮日夜跌宕是時余

始十七歲揆伯長余十五年翁長揆伯又十五六
年而早白皤然已成翁蓋追想數十年來聚散不
一不復有此時之樂是時余爲最少今且及翁之
年如汝覺其時尚未生者也翁篤老不復能來而
汝覺以眇然後生來修舊好彷徨衢路不知門處
人事之遷變遽如許矣卽欲一日驩復如曩日從
令文遊者今豈可得哉况伊日同遊者凡余親戚
交友已六七十人逝矣園池花木皆屬人久矣伏枕
輾轉舊遊在懷此時對令文家後生不覺使我歎
嗟形於色而所爲歎嗟者皆汝覺不可知也汝覺

李參政集
之歸爲贈詩並書此與之

見面無新舊通家四十年子夏秀而文應繼令伯賢
言容况時似彌懷十年前別來問齒髮當時已皤然
西園昔遊地池上復門邊如今盡易主萬事看變遷
有懷每如結書札焉能傳永無相見日訴舊同盤筵
我已屢心摧知公常泣焉努力老加餐相望空懸懸
往日少壯人同遊多黃泉伏枕念歸客不覺累華牋
子生猶晚輩未識我心憐行矣陳此詩亦示東江田

少輩詠紅桃用其韻

杏雪千家盡逐風春深桃徑更深紅鄰墻眩眼蒸霞

錦晨露初晞日出東

良丁母

余幼時祖庶母金連山人也嘗夜語說鄰母徵布
之哭追述其語爲此作徵布於丁者也而黃口不
已至於既骨之母若妻則國之用布用錢窮罄之
出多矣豈曰身布乎今人之不以黃口爲冤者固
也

生男作良丁盡道不如女孰知爲女身身世苦復苦
嫁作閒丁妻復爲閒丁母閒丁母實悲又甚閒丁婦
壯時共力作一布應猶裕奈何盡兒息衆身而充簿

李參政集
小者新斷臍大者尚飲乳生死且未知成丁詎望哺
歲歲諸司入布錢半乳臭乳臭尚自可死夭或已久
客行過荒村野哭何物嫗問之益幽咽聲氣僅如縷
自言良丁家往年喪兒父今歲又哭離不許注物故
官督日見急歲盡那容訴母身永無依身在還當布
惻惻夜中哭風悲夏欲雨天地鬼神聞亦泣此時語
語母汝甚寒豈不還畏虎勉之且入去中心哀莫助
國中壯實丁本足充額數直爲貧弱者無錢與掌務
貧弱已冤苦况乃死無處一婦痛至骨尚足變霜露
三百復六十邑邑幾丁口願官置孕婦成冊先發母

郡縣往往搜錄民間孕婦待其
生而男也輒取而簽丁故云

時晦宰長城有書作答並寄此詩

病中戲作呈似長城使君須知戲言之出於思也
然使好事者傳此詩吾其爲有姬人君爲送姬者
後世誰知戲者似此亦佳

平洞一書札長城問使君長城出蘆兒蘆兒一國聞
山川所鍾靈何代無佳人郭西病居士老去無朝雲
憐才甚憐色虛憶成一姬性淑卽解書不望更蛾眉
良知不兩兼亦各心所宜世儻有其人美者君自持
雪窓伴誦經紅牋倩寫詩文房待周旋豈惟知槃匱

李參政集
多髮性懶梳不得痛治除耐可有傷人忠敬日執梳
朝窓聽百櫛支枕自翻書積澤淨髮根析析經涼齒
像想已爽人此適應無比結髮且頰白如今兩翁嫗
未敢煩內子供給無晨暮茶湯代呼喚伸紙亦磨墨
久許置一人誰知更難得之子宰南州惟伊名妓地
凝香在燕寢長檠照珠翠請展病室作能忘悄坐時
爲余聚紅裙君試問諸姬東方有一士貧不充糟糠
嗜書不知老長齋如太常而獨思名姬掌書才殊衆
鍾城二百篇也許洪娘誦可知聞此語嗤笑傾諸妓
儻有識趣者還能微啓齒

贈姜生啓賢

萬曆番茹始入閩如今天下少饑人寸根千里窮南
海五十姜翁只一身

嘗聞中國近有一奇物名爲甘藷此物種來百餘
年自閩浙漸及內地將不復以水旱豐凶爲憂儘
異寶也考之農政全書書中所說甘藷典故及種
植留種之方累千萬言念如得此物爲東國之植
其利益有不可勝言顧恨無由致之嘗試語之譯
流一再使行並無所見聞而歸最後所傳如有近
似者徐相一之適爲戶判爲囑使行必得之歸至

李參奉集
中路啓視之皆槁矣念此物求之於北既不易致
之倭中必有之久矣凡中國物貨及書籍倭中必
先得之况此本是南產耶既而聞倭中所有者其
根植枝蔓形色味性十分是藷也適有故人子隨
信使往日本者余爲勤托之其明年春余夜坐姜
生在側余言恐信使之歸未必能得藷如不果得
之又將虛過此年吾意萊釜間必已有傳種在民
間者但其未知爲藷耳往彼窮搜或可得之恨無
人能往耳姜生慨然曰吾請往即使有之豈不得
來余問君將何以往生曰徒步去去何憂不到到

何憂不得但未知有無耳時有所親爲密陽宰又
有爲作書萊府者生乃辭去手未持行資尚著絮
南去日氣漸熱不知歸期事近鑿空種種喫苦可
知也而行意翩然了無難色余心奇之且無論其
得藷種與否也四月某日發去一去更無信息直
至七月欲晦余病作委頓在室忽聞窗外足音問
爲誰應之曰遠客耳姜生聲也不覺身至窓處推
窓視外生從一人以入背木櫃置在廳見櫃中植
物出蔓尺許冶葉搖搖也喜不可言生具言往還
事前後往來萊釜所經歷極勞苦全荷密陽之饋

待然萊釜地內竟不見諸此諸乃信使行回所得而密陽周旋得之者也使行中僅持二本其一聞往他處此則初猶未知死活密陽爲木櫃植之命一隸負之行中路從櫃中生芽而葉而蔓今如許矣余裁書愛謝密陽卽治庭前地種之至八九月蔓葉甚盛幾遍數間旣而聞萊伯新出而隣人之所親也使作書盛言諸事萊伯果力圖之明年諸種多至京又多留植其地而吾庭中所植不善收藏皆不可作種求得數本於萊伯家分種之諸種之傳於國中始此卽乙酉歲也前後種者多得卵

頗盛而失在留種又終患種法不明皆一再種而止惟南中至今多種者然皆用爲食啖之美物而已莫能以代食救荒李吉甫深明種植余謂吉甫君何不盛植此物使民間視效也吉甫曰吾國人習喫大碗飯豈肯以箸代食此物雖美吾國終不能爲用如中國也其時以此言爲未必然今思之吉甫之言乃真得物情耶然凡物用捨盛衰皆有時如果菸煙草木綿之屬其始亦非中土之產而中國今皆爲日用至於流傳東國又不知今爲幾百年今人皆認爲土產固有者莫想其本初來自

異國至於諸豈獨不然况諸之甚美又非諸物所
可倫擬耶然又念諸之不能盛行抑由其甚美故
國人之貧者不得與露而濟其急也姜生之歸也
余為作詩識之生不畜妻子身外無一物寄食人
家其心思手藝無所不能偶為人造器物種菜茹
皆盡其妙而終不屑為治生事其赤日徒步行數
千里必得諸種本非其為身口也故余詩云云若
使此物遍行於國中其為益於民生救荒濟飢何
可勝言至於窮士不能農商又無田土者正足資
之為食又如京城內外單戶孤寡家有隙地種無

幾而足一年乃其針指織紝缺之所出自當用
為蔽體禦寒又可推為昏喪祭祀疾病之用豈不
甚優益哉豐凶貧富貴賤所在得其利益國計民
憂宜莫急於此烏可少也

揆伯歸送至冰谷

去年瀨翁歸時送之至清州
馬上作一詩欲示之而恐誤

老淚不果出今歲翁復
來京師始書示一笑

一別心知憂莫同西原明日兩悲翁斜陽照袂行連
騎尚見君身在眼中

賀壽席代人作

丞相斑衣捧玉卮九重稱壽荷恩推華箋鳳吐

雲中出細管風飄天上知薰度雉羹寒未入翠溪松
嶺景徐移初筵迭唱傳佳什今日南陵是有辭

其二

大耄霑周宴生男補舜衣 紫宮宣賀語綺席動恩
輝詩禮淵源在昭明齒德巍人間數福祿今見百無
違

代人應製

今辰茲夏慶無兩望八吾 王躬裸享仗退鳩筇禮
益虔氣分沈水薰初上 邵年御極彌康寧大慕終
身豈勉強願扈龍旂祀四時千齡萬禩從今往

又

賜柑題下荐飛靈孰謂天高真響答拂曙千門競掃
花呈祥三白欣迎臘恭惟 一念召豐穰轉愧微臣
司出納霽後 行宮增夜寒願遄 返蹕瓊瑤踏
有請說范睢傳者因題四絕句其一屬須賈須
賈要亦可人不下應侯者

猜慮終歸辯口人齊金不受亦殃身信教范叔明恩
怨逃簣元來遣入秦

其二

西望湖關照日初穰侯車馬甚閒都山東莫謾知何

李參奉集
變但索東來客有無

其三

敝衣看客混街塵直似遊梁舊賤貧
戀戀一袍償擢髮可曾簞食豆羹人

其四

出簣誰知僂入關東來折軸去閒閒
相逢倉卒綈袍贈真遣張君執轡還

而重來宿屬新葬敬夫

歲窮猶作客十月到長安衰疾身仍在存亡淚未乾
可憐連夜語忽似在傍看近日應心弱逢君欲別難

一作君來
欲別難

贈揆伯

田翁明日將去說來歲妙香之會香山雖得去終
亦一別不欲復多事也燈下用同字韻更賦以奉
翁情怯於離合良見衰懷

不飲胡爲沈醉同燈前悄坐兩三翁香山莫說明年
事尾并難分此夜中

又贈

平生動卽敬夫同童歲看渠成禿翁觸事如今皆眼
淚名山休說白雲中

前輩詩有遠說香山白雲中之句

臨別又為一絕句戲揆伯

明歲東歸鞭轡同免教癡婦絆衰翁榆林跋馬洋洋
去轉見夫人裙帶中揆伯言每欲來京家人苦見禁
明年當自香山轉至平壤從榆

林揚鞭共君東去
誰將阻我行者

桂生現文告歸

聖暮過歲於尾泉而不能一日閒遽歸悵甚贈兩
絕句一以致意東江

三冬雖見客晨暮祗怱怱夏耐新年別魂傷旅病中
其二

離意多新歲君歸告瀨翁香山偕老桂重證暮春中

章臺枝

章臺枝者故坡平尚書之姬也歲辛亥尚書為成
川姬邑婢也時年十五六旅行諸妓中退然不見
態色公偶見而悅焉引欲自侍固不可叩其故對
曰妾父良人也父將死時以女為賤流願語母甚
戚之妾用是痛心苟有所從誓畢身於一人耳公
感其言即許以不棄焉既幸而益忠敬公心宜之
居數月去成川為海西觀察使與之約曰某時遣
迎汝且待之姬敬諾既而不果蓋之官不數月又
遞去矣公居家貧又性拙不能輒置姬侍待夏作

李參軍集
向西一郡迎取屢不諧且六七年姬守益堅然已
沈病矣其未病嘗一至京拜公而去及公留守江
都聞其已死矣公大傷懊爲遣親信人持文往祭
之姬死時年二十餘將死告母曰埋我官道側儻
我公宦遊過之間者悲其言尚書余重表叔也知
其冲實賢者必不棄信於人姬亦感公知愛日夜
想望將有待於前約則非其心之期於死也情深
病欲風燭奄及蓋有不自由焉信可傷也然能自
拔於賤汙之中得托命名公始終明白死而見謂
某氏之人斯可以不負初誓之心又何求乎或曰

章臺怨乎章臺之死也非情也死於貞耳情猶有
恩怨焉貞以自持而已何怨之有故曰貞必有情
情未必皆貞亡友曹幼安尚書夫人之姪也爲余
言此事甚悉幼安能道其名未知何姓此事今人
罕知者念其將久而湮沒爲作詩識之且以紓其
怨恨云其詩曰

章臺路傍樹東風二三月妾身比一枝只許一人折

其二

幸許一人折詎免終身思終身思謂何寸心君見知
其三

寸心儻見知萬死死不冤情知妾薄命不是君少恩

其四

憔悴到如今留君昔時折結作同心帶同心作死結

其五

不敢恨薄命到底是君恩君知妾有父父有臨終言

其六

父有臨終言女有終身地章臺士人子死爲尹府使

其七

望郎在天上天上隔無期亦知君憐妾寧知妾死時

其八

人生作女子極知良苦辛辛苦盡一生成就爲一人

其九

抵死與夫君如今全此身去去傷此身不作良家人

其十

良家有夫婦賤家無夫婦賤家亦有身滅身方見守

其十一

不道妾無情莫作相思死道妾相思死有如沸江水

其十二

沸江流日夜巫峯十二鬢萬古留不滅娘名與此山

次韻酬忠州權進士君錫

久愧金灘子才微謬見知至今虛辱贈不敢懶題詩
上水乘舟再名軒留話遲揭櫂看董筆真蹟始新奇

其亭額玄龜篆沙亭五字摹
刻董文敏書墨本尚在其家

行至中和

縱說香山去今行殊不期祗緣東瀨客別日淚成絲
歧路無停策風光未入詩西來初豁眼應是到江時

練光亭

江城通曉望雲日亂汀洲萬舳櫂如東千家瓦欲流
波光半粉堞天勢向簾鉤指點微茫岫頭頭拱列州
主人共宿練光亭晨起

練光亭對大同樓重疊青山映綠洲睡起簾旌上初
日半江伊軋動行舟

次鄭知常韻

日見箕都行樂多興亡今古權人歌長江亦自西流
去莫道春來還舊波

徐甌山德仲來過拈韻共賦

百里來過豈偶然不論多霧復風顛通家奕世俱衰
髮墮地相看還此年

今聞吾輩至此
自甌山來過

其二

李參奉集
會面浮生未偶然向來相對愧霜顛郵亭邂逅連宵
語勝似同城四十年

又賦和主倅鄭保汝

客舍相過日粲然興來歡笑不妨顛浮生聚散終何
處京國他年話此年

朝奉德仲

席散燈歸兩黯然兩聲聞曉喜堪顛甌山說近猶霑
濕留話無妨日似年

其二

聽誦新詩一悵然憐才還是到華顛檢書持墨須人

久不及蘭娘未嫁年

德仲說甌山妓有曉書者誦其
數詩妓名國邑自題其詩卷曰
景蘭云

久旱十七日始雨

久旱雨連朝乍晴寒遙出高軒欣遣矚清風動衣袖
倏忽變眾綠嘉樹映交衢甘澤甚解渴想聽農野娛
豈惟蘇植物亦覺優革膚雲陰半明黑水氣行空虛
方期夏一霑遠近慰焦枯

其二

自春旱至今民情實磬磬曉聞雨聲大窻櫺動蕭騷
未知霑多少已覺紆焦熬憶昨蒙塵沙長途良已勞

李參奉集
我初至平壤其夕蒸鬱陶似欲雨迫頭霖霖只如毛
甘澤豈終靳一靈蕩煩歎晨眺淨比屋樓臺如更高
散懷越城肆紅亭俯碧濤新水湛晚色江船懶起篙
久旱晴更新清冷思舊袍

太師墓

朝出七星門下馬青松林殷師有遺墓邦人傳至今
屏息趨深徑壇宇肅陰陰瞻言久未出胡然淚不禁
弔古良易感敢知先聖心

其二

殷墟則有歌朝周事未詳東去已因僕如何復歸王

悠悠首丘願戚戚遊子傷斯丘實葬聖魂在返無鄉
永佑我東人萬古神洋洋

其三

殷人昔非頑周史豈阿世夷齊亦西山太師固遠逝
臣主有至性情見興亡際九疇敘不吝逋遜終海裔
是以觀我聖夷方霑教制

其四

自古孰長王興廢則代有顧惟我殷家恫深多先舊
肇造自湯來賢聖六七后故家尚遺風衆惡歸一紂
舊人而久存孰堪長內疚

其五

太師授洪範仲尼生東魯昔惟帝司徒傳代為教主
惟殷莫比盛司人乃母父偏邦抑何幸聖神經臨撫
遐哉八條事想見人心古

其六

箕壤地如鏡信美前聖基日月覺清朗天向此中規
至今外城田折旋通九遠清江帶長榆青青使人悲
昔君所臨撫兒女如當時

百祥樓

城下清江江作壕樓中風幔管絃高危欄縱目生邊

色點點雲山湧亂濤

香山

香山秀色半西方縹緲遙疑聞妙香鬱鬱千峯復萬
嶺中含內院作蓮房

其二

東則金剛西妙香四時遊客半僧堂經寮樂殿憐諸
衲也似清虛舊道場

清虛西山祖師堂名

其三

肩輿倏忽度危巔時見懸蘿間瀑泉慙愧此身供目
玩兩僧鼻更十僧牽

出香山

靈區信宿已多情禪子房房來看行山向今晨添送
色水從前夜作離聲欲辭未有重來日蹙入應緣過
去生惆悵清流帶茂木况聞幽處盡黃精

价川無盡臺

隱見蒼江色孤亭絕岸回自閑無盡境方信有名臺
樹映低新綠巖交壓舊摧層巔試窺瞰莫遣浪徘徊
謹次卷中韻贈徐同知禧
往事傷神涕屢飛中城猶說送行歸斑衣最少今衰
髮竅病湖鄉久掩扉

七月十九日樂天宅夜坐用月巖舊韻伊時敬

夫在焉有存沒之感

忽憶君家敬君來共上樓燈前追舊詠湖外復新秋
黯黯幽明隔忽忽歲月流眼中看字在蕭颯動吟愁

又賦

迢迢蟲語動山晚抱虛樓忽吐夜中月杳然川上秋
樹翻多露滴簷帶一螢流惆悵清宵坐非無酒遣愁

次伯進韻數日前過伯進主人邀諸公設酒

送書真喜速諸公杏謝桃紅連日風詎惜歡遊成浪
跡自應輕俠笑揚雄調淡老指琴從破斟細殘春酒

屢空容我借驢長載醉共君南陌復城東是日主人

請維則彈之音調沈永非時世所聽信知不繫器也僕平生飲不半盞而是席旋醒旋酌飲至終夕不復知數亦不至甚醉所以五六云云

次朴士亨見寄韻士亨書言昨自南城步至新門欲共諸人來問疾矣渾然

發言欲往鑄洞後麓既而為儀父所強作弼雲之遊未果來云

勝賞羣公敢羨他子知吾病匪無叢溪山後麓遊何似花柳雲臺看幾過溪巷斜陽望欲盡新門聯步去無多情淡累札憐長卧閉戶庭梨雪滿柯

次弼雲臺軸中韻

花明柳暗繞亭臺偶值晴暄戶暫開似覺困人衣絮

重不嫌吹面好風來西城病作經旬卧北嶽詩傳萬口回老去心情渾謝盡羨君猶畏後生才

會北營水閣

猶聞澗客在重為餞申君借坐亭臨沼溪樹拂雲久慚還綵筆寧學醉紅裙莫謾催詩令吾衰未欲聞登李廣伯家後園

未擬至山半登園今再遭屢經行處險忽覺坐來高遠樹微分闕連山湧作濤勝遊終邂逅誰意共今朝

曾點

盡道城南去浴沂也還林壑好風吹但逢曾皙休重

問只怕都忘捨瑟時

贈尹孺文赴燕

尹孺文令公以副使西行余偶有戲語為孺文未甚老年而西行甚華也要余因以韻之輒成八首奉贈久廢蕪拙良愧有韻之益不堪讀也

馬蹋西京路皆言使往燕如何行樂地君未甚衰年

其二

西京比西子那更出西子眼亂對奇境還應懶觀妓

其三

盡道春來好歸時飾畫船紅亭出霜曉寒江應可憐

其四

冬行見西京絕代真去飾清眸將絳唇凌寒增玉色

其五

擾擾共城郭少別輕年月相視兩衰鬢方嗟燕路濶

其六

無花安得果君儻疑火浣栽插旋食實顧余良衰短

其七

朱果爛中夏迎霜仍抱甌儘喫安老幼甘應棗棊優

其八

舊讀沙翁集丁寧於燒輒利人無細大用心看昔賢

汝醇墓後歸後洞

忽似盤松君故宅中門欲入有聲音轉身乍覺寒宵
永雪壓新墳傷此心

書感時新墓俞生汝敏

文酒中懽輒愴然眼中稀少舊周旋新墳淚為俞生
盡漸老那堪哭少年

復贈孺文

孺文使回果以無花歸言得之薊州
商人酬二匹絹孺文有書復索贈
詩成欲寄而
孺文已沒

共道朝正使東歸無一物猶聞輦竒樹城西與老拙

其二

千葉鮮食實無花還有果不待薦瓊顆直此名已可

其三

尺樹宛吾圃由來薊丘植夫役四千里專車勝賜帛

其四

作事要到底莫謂一草木是心處崇高他年澤民國

贈田生光栗

田桂二君俱行爲作書桂翁忽感田翁已去世獨
無書以付子王之歸愴然久之爲一詩與子王爲
別

昔歲汝翁來欲去常淚垂我老復送子未別已先悲

良知老易悲不爲當別離自嗟甚衰疾子來豈無期
承訃忽如昨子身已免縗塊苦幸無死來爲乞銘詩
如今苟銘翁無如我知之見子意淡懇百感追往時
文成待後便行矣慎渴饑

鐵山鄭生河楫見過求爲其王父行狀其王父

同樞舊年來我家有所作用其韻贈生

微名往日分猶奢蹇劣無關筆退花且喜相逢談世
舊莫從衰病問詞華

贈豹菴姜光之

豹翁晚相識煙公竟無緣可憐共城郭傾蓋兩華顛

多聞說許生人中真散禪南郭比年遊斯人已逝川
姜公數斗墨筆下如飛泉落紙日萬字人求無忤顏
置君文墨外時代少此賢甚知性真率恭謙乃福田
階庭盛芝蘭折桂方後先共恨輟畫來三絕閱老虔
妙道要坐進意足寧須宣粉墨屬粗跡雲煙思彌玄
久愧寡聞識直與我周旋自見姜光之粲如詣寶山
亶亶該萬品徧陋屢醒然每語不能起虛往而實還
詎知有竒特茲事在窮年

姜光之借軒

姜翁名其室作扁示李生李生得見之一笑絕其纓

借問借軒主此名何由因形骸且逆旅屋舍何主賓
君有此室廬未欲置物我惜哉設此名方可方不可
安見作借者君今作主定我來訪借軒軒牖甚明瑩
也是郭有道在家彌治整君言子非我他心詎通燭
正惟異子故如我常借屋卽如坐君堂僂此認吾宅
久欲借扉名是處留扁額病子太作主緣吾巧爲客
相視更一粲從茲入人門欲知是主未但看所名軒

豹菴宅次主人韻

君家未甚僻來坐似溪山晴翠圖書冷林香几閣閒
名園始得主此事良開顏老我容時到松根看瀑還

又用前韻

豹翁新宅負南山大有山園之勝不以此增價反
以賤售物情乃爾雖然不如此亦不爲翁之有矣
用前韻更呈

嶺松千萬萬宅券無南山也是世間物尚餘丘壑閒
涼濤灑軒檻積翠開襟顏偶此不論價愁君無價還
贈友人之關西

勝遊西國此行多爲作新歌擬舊歌到日江城應滿
月與君千里共金波

其二

樓閣巫山須一到繁生贈白舊催詩也知作者無無
競佳處留君絕妙詞

送洪校理景會奉命往耽羅

試事藩方出近臣清秋槎路直耽津不來積水三韓
外誰見南星拱北辰

其二

縹氣挈山指點中一行端不負桑蓬人間重足無平
路海外懸帆有便風

其三

繼 闕經年復憶家何如羈客落天涯虛言蕙苾能

勝瘴海樹連冬亂眼花

其四

過淮風物到耽州丹橘金柑特地秋日破盤中三百
顆展詩看帖也悠悠

其五

衰年藥物亦時須蠟樹冬青陸地無箇箇尖頭收黑
實鼠屎那更似明珠

同徐伯五過金退叔

出門隨所之倦步無遲速暫見徐宜寧同過金退叔
一叢出晚花過雨增新綠把盞輒醺醺幽庭聊寓矚

燈夕次金吾諸僚韻 代從兄作

遊袂成山開夕陽萬家燈燭鬪竿長聯鑣永陌臨沙
阜添酒滾愛敞虎堂撲地光芒新月避微明歌笑暗
塵香華牋綵筆歆同席蕪拙那堪廁衆芳

僚會次韻 代從兄作

憧憧日作赴齋禪取優寧如穩晝眠廳例無時徵酒
饌僚筵逐處坐林泉踈慵自可安卑吏朝市何曾有
隱仙祿食謀身嗟晚矣諸公努力尚當年

會三清洞次軸中韻 代從兄作

朱書鐫石壁洞府本三清倉部宏新翔仙都按舊名

塵蹤倦烏帽空樂况鸞笙暫此行觴坐超然霞外情

其二

三清衆仙府風珮想丁丁此地曾皇閣當年拱百靈
空壇行復坐永日醉還醒欲暮喧歸騎霏霏洞靄青

次諸僚韻 代從兄作

金吾衆僚友樽酒日無何廣閣鋪筵靜深廊繫馬多
中觴方語笑分韻出詩歌莫道春華歇葵榴次第花

次佔畢齋金吾板上韻 代從兄作

畢翁遺韻揭金吾箴戒滾知屬士夫俸薄僚多容宴
戲事嚴官重儘馳驅板畱翰墨猶瞻嚮世遠源流寢

有無東國于今人識字恭惟文簡嗣江湖文簡江湖先生之子

而江湖之學直承
圃牧諸公故云

讀南士美遺事

南士美先生南相袞之兄也名袞以薦拜官既屢
遷矣四十四登第燕山壬戌歲也立授吏曹佐郎
又授典翰直提學托青旨不仕去隱積城紺嶽山
燕山廢仍不起散跡人外涉海至耽羅登漢拏絕
頂歷遍嶺南關東諸勝至辛巳還舊隱閉門不與
人接至嘉靖庚子卒先生之言議風旨無所見壬
戌以後終始四五十年出處行止略可見也先生

我朝中世人也而道德玄遠眇然如由光之在上
古蓋古之隱人也紺嶽即先生曾祖乙珍舊居地
也南乙珍先生為前朝守節終於此有遺祠焉近
時南彥或是士美之裔孫云

南公本仕進決科亦中歲引疾屏塵外初在燕山際
天倫出土華公死後已卯眼看毒善流盡物尸金趙
胡顏見國人痛心為之兄泯跡夏升載至高莫能名
古來遺世人孰知非果忘遊屐遍名嶽行走信清狂
沙縣首丘地惟昔固首陽高風仰不盡奕世流芳馨
有祖有是兄哀哉為止亭

南士美先生本非隱者也燕山時托青旨不出丙寅以後仍不出洪彥忠俞起昌一流人也而其跡益泯然今人莫知止亭衮之有此賢兄其高於人蓋如此向年過鄭時晦時晦出示南直學遺事勸余作一詩文而時晦為之誌文南氏居湖南直學遠孫進士某請文於時晦余亦見其人而未與語也

鷄聲催東方開

應製代人作

絳幘傳籌緩東方初未開繁聲三唱後遠色半邊回漸映天門豁輕隨鳳吹來夙宵申儆惕承制愧非才

英宗大王挽詞

代人作

聖出文明會初元兆大庚九重曾閔行環域舜堯泯至化消偏黨滾仁均賦征垂衣五十載 仙駕奄瑤京

其二

上號如前宋遺臣盡欵獻雅懷不世主珍重數廚書遠日行遷座涼梧已落除 東陵萬年宅 寧廟舊宸居

其三

諱日傾城哭宮庭肅曉晡 神孫付晚歲磐石奠鴻

圖倉卒彌清晏 平時仰烈謨者遺悲喜僅盛事百年無

其四

往往舊人在于今垂涕言 二宮先日養 宣懿如
仁元故有傳家法深知至性源 黼裳瞻兩淚 皇
祖孝 文孫

其五

昌菹猶見嗜漆器尚堪規我 聖澹無好儉宜萬世
師陳衣餘故浣在列咸摧洒人盡自知儉 先王不
自知

其六

武定奸妖革文敷誥訓垂 憂勤終晚暮 盛德在
菲卑慕切遐荒遍 恩深歲月知夏悲工御誦應廢
衛公詩

其七

事大誠無地追 先禮益勤北壇躋 二帝中禁愴
三申愀色牲香入淒風織扇陳一方君子國從古
大明人

其八

曠代遐年慶恭惟 盛德徵耆堂承 祖考卿列使

孫曾率土方欣懼終天遽 上昇傷心東路仗猶似
幸園陵

其九

宵駕紛儀衛萬人惟哭聲閭閻遺子女城闕若平生
過 廟遲遲蹕臨門冉冉旌絳紗千柄燭風淚曙縱
橫

其十

永慟陪 璇錄南行返 命遲淚昏馳驛道心絕覲
屏帷寵秩露微分旨甘足往時 君親感相續無路
報恩私

和李參判汝慎見寄作

散跡來城市人看怪髻霜前宵倉洞月十六滿清光

其二

文墨猶難事公言要任眞卽如元白作容易也艱辛

其三

朱門視蓬戶此語非高禪本自無窮達追尋何間然
送尹校理渭老出宰茂長

之子告南行五馬何翩翩下邑牧疲人 經帷輟時
賢近臣異祿仕僮僕也歡顏南縣飯羹魚淚爲負米
年尚無執爨婦一日酬共艱悵別索我贈行矣無他

言字撫久失道民情實倒懸盡道湖南惡極口憎狡
頑斯言無乃薄仁者宜怵焉由來翁婆心兒孫癡愛
憐

四月初登南麓用座中韻

詞伯聲華並今辰邂逅遊樽酒終南半清和四月頭
健逸那追躡荒踈謬見求爲君終輟筆吟境罄搜幽

其二

餘賞多初夏春衣南麓中居人送取酒高處坐來風
樹樹行新綠園園蒸遠紅風光拚一醉相視盡衰翁
寄豹菴

安否姜承首山樓涼過多經旬病未出新雨瀑如何
屢失臨時見空畱後次過輸君長獨享卧閣對天磨

寄龍洲申翁

君家萬木處花果四時新散髮常稱疾畱賓未甚貧
經年懸夢想終老願比隣擾擾浮生內誰能了一身

次韻答洪敬言

昨歲過梧村暝投申翁宿主客罷寒暄室闇初點燭
座有肅余者敢問子爲孰主翁爲姊丈姓洪祖杜谷
杜谷我先友交道世昭穆長公久獲拜年家還伯叔
與子今相見山川阻修睦問年較髭髮促膝歡未足

曉枕語媿媿朝盤共飯粥炒豆拌鹽辣我啖就子翁
君言愛我詩手抄畱卷軸問我七灘處初聞未省錄
余豈自號者塾生謬見目也從效嚴灘傳訛緣漆木
問答粲俱笑談謔如蔥竹能文早廢舉見君真寡慾
還聞妾宜男老去情所屬衆人皆欲笑我意憐窮獨
吾亦久懷此孰甘貧翁畜羨爾老夫婦更抱憐珠玉
世好無舊新見面爲骨肉丁寧到臨歧書信應相續
別來曠年月後期况難卜以我念拳拳知君思翬翬
代書綴韻語聊酬十行牘

寄示厚冲二孫

比日開書課中堂定外樓當思勉餘臘不覺過三秋
北壁休頻去南津莫漫浮遊閒時月久應已厭蘭舟

遊 懿墓樹陰

西園日綠葉微路樹中分啄啄禽傳響泠泠溜細聞
橋邊多過客林表自閒雲坐愛清陰遍微吟至夕曛

立巖

朝寒阻遊興過午開煙霜出門伴侶同衣中秋日光
兒童或後先喧雜復不妨扶策行復歇高處時憑望
表裏半京邑遠映三江檣盤池萬斛水一泓爲坳堂
笑語出肴餌持杯各隨量久聞立巖洞忽至曲城傍

城根俯絕壑細松礙冠裳一石不甚高頂平堆堂皇
稍下夾一澗兩峯側相當戍削狀衣袂真像儼空王
奇觀獨未早相去直莽蒼亭亭在林表去遠却回翔
出洞僂塵事茲遊那可忘改路下詔門城墻餘夕陽

次時晦見寄韻

駸駸五六十歲月如夢旬生日驚周甲悲懷切鮮人
無多光景在空念兒孫貧酬謝試塵管來詩擬獲麟

寄時晦令公公是年周甲

周甲人頻有身當如可驚君辰回舊丑我齒愧先庚
在世稀年輩通家同感情飢盤猶昔設他歲已吞聲

他或作常年前語為兒時所契不過此等物後來
豆團子後聞略設無改舊食云故末句云耳
不得拒家人略設無改舊食云故末句云耳
第五句云云不但泛謂在世者稀少也年輩數三
賢逝皆三四十年豈不寢遠可忘而每於人事節
拍處不覺愴念輒新想兄意不異此懷矣如祥甫
聖可趙兄諸君今猶皓鬚在座持
孟相壽若可忘老懷之悲涼也

悼尹龍仁亨卿

今人能友睦惟我亨卿然熒熒餘青眼驚悲已厚泉

梅鶴亭八詠

東溟出日

樓前看浴景萬炬翻蛟宮不信日出處更在東海東

南嶺霽雪

維南巨陰嶺松檉遠沈黑曉來雪一丈晴輝到軒閣

江門漁艇

江門湖海交遠遠著漁戶昔人置橋處今人艇來去

草塘炊煙

海畔淨沙水蒼松如畫圖羃歷炊煙曉村居更有無

甌山暮雨

夕風飛雨脚初聞點窗戶兒童語起人半沒甌峯處

竹島曉月

月光淡欲流樓開睨竹島悄若偏雲髻冉冉青峯曉

鳥巖眠鷗

羣鷗靜不動鳥巖明西日湖內盪舟人莫去驚此物

浦臺遠笛

鏡浦鬧歌管爭比東臺聽杳然空外響默坐負風櫂

贈金致彬

宣川吾先君子謫鄉也鄉人金君致彬初名河彬
來服勤於門下余與之童穉情親於今五十有九
年往來信息如一日癸卯八月初有幹至京畱十
餘日余貧不能館反損橐見周時時來語移日話
舊事相與愴然吾與此老言者吾家子姪傍坐聽
之莫知其謂何古所云惟有故人知者也一日來

告去異時行畱分別若猶有前期今相視六七十
執手惘然兩難作懷索余作詩爲贈余廢吟久矣
爲書此贈去作千里替面君雖加我十年強健勝
我能千里跨馬視聽飲啖如二三十時不如我若
不保時月也君非少壯攝生自愛者則是爲增異
並識此以觀此席之兩衰翁更後幾年能孰在而
孰不在也

參差六七十童穉情綵繾苦惜暫畱連他時無此面

