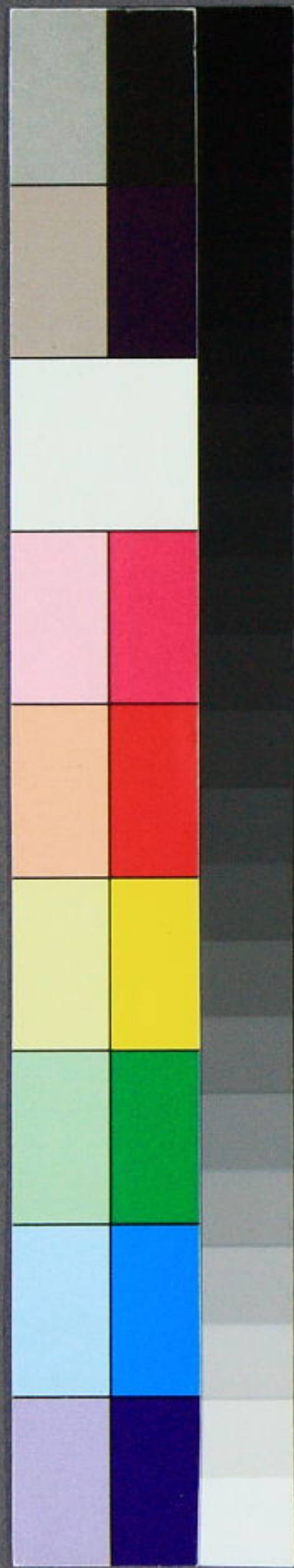


錦石集  
二

卷五

~16  
2331  
2





和  
2331  
卷之二

錦石集卷之三目錄



詩

甲辰大雪詠示兒曹

新年偶吟

和默隱子元顯世

百孫

盆梅韻

二十首

江岸偶吟

鐘街觀燈還驪後謹次伯氏寄韻

初夏偶成

移寓隣舍

二首

又得五律

二首



早秋偶吟

撥悶 二首

乙巳冬病寓宋僉知秀弼家臨還書贈 二首

遣懷

瘡

又得七律

患瘡經歲仍作京行

小科唱榜日謹次伯氏識喜韻

大老祠告成諸生用先生清心樓板上韻余忝

有司忘拙步韻 二首

除夕魚景國 用賓 送詩求和定次其韻

歲新謹次伯氏所寄韻

寄蒼下俞汝成

遣懷

驪江村夜遇金毅仲 履弘 書贈

過楊根

舟遲

宿篷底

望斗尾

曉泊蘂島



魚參奉 用賓輓

花隱堂遇山雲李若虛夜話拈杜韻共賦

金君聖緝 載熙 為煖爐會於花隱堂夜宿共賦

金蠶齋 履復 梅席有賦追寓花甲之祝

用前韻謝蠶齋賜和

過川西李士循 達模 新居次壁上韻 二首

癸卯余鰥居次元顯世慰解韻畧抒悼亡之懷

三首

過李悠久 英遠 苑署直所拈牧齋韻共賦

過斗尾

夜上大灘

舟行

神勒寺 二首

自邑村發向芝浦

舟發

夜下斗尾

病起過魚而見宅而見方為秋曹郎赴衙獨有

盆梅走筆戲題壁上 二首

題敦洞新居白龍黑雲圖

宗慶在驪鄉寄除夕詩於宗輔輔方次其韻全



亦和之寓以儆戒慰解祈祝之語 十首

病中遣懷

余移水部員外郎先人舊菴也伯氏就篋裏寫

當時示諸僚詩一首寄來蓋勗以無忝之意

爾遂投涕謹次

病未赴衙謾吟

效唐人體

獨吟

諸僚衙罷獨坐遣懷

終南之頂夕虹雙起潦雨乍止

夕坐有吟

差禱祭進排官連赴崇禮門

有人送借石榴一盆置庭下花正爛開可觀

永禧殿修改瞻望 御容退而有吟

入北洞

蒙 賜貢馬謹賦一律

直廬遣懷 二首

次李白紫極宮感秋詩 并序

在太僕直廬伯氏寄長篇移水部郎後追次

金仲寬出宰安義伯氏與俞汝成皆有詩追次



其韻

上元夜會水閣橋謹次伯氏韻

暮春病臥遣懷

周孫初度日聊書識喜 二一首

聞鄭謙齋家金剛圖扇為人所購不知今在何

處歎惜有吟

翻風兮謠 并序

水部直中 二一首

直中即景

公退歸家有吟

題老翁結繩

戊申仲夏除報恩縣監赴任路中口占

偶吟 三首

到縣五朔家書稀閣時伯氏有癩患欲作溫泉

之行

歲暮遣懷

過雙樹山城得關字

聞宗輔登蓮榜遙寄一律識喜也寓戒也

上京到廣大巖店舍阻雨雪口呼遣悶

度嶺向青川 二一首



過竹山記夏間赴任時事有賦

自京直向監營過素沙

懷仁墨嶺望俗離山

米院見清州諸山有吟

三山歲暮謾吟一絕遣懷

送庶從叔汝施

師南

入俗離山獨坐遣懷

錦石集卷之三目錄



錦石集卷之三

詩

甲辰大雪詠示兒曹

仰看殊氣候天色劇混茫有物形初細無端勢忽強  
雲屯延候久風發戒嚴忙其下如崩墜未來已突攘  
先茅鴉慘愴旁擊隼騰驤灑灑筵搖急波波席滾長  
直教坤壓軸先遣日韜光檜髮疎含墨竹言細發琅  
輕師纔襲閣大衆復圍廊巧似鄭欺楚疾如漢擣羌  
乍窺房翡翠平冒瓦鴛鴦集瓮盤成盎羃墀屨失芒  
偃籬穹闢戶蓋塢聳生崗起絮難看柳漾沙豈有棠



園盈深裹糞春委闊包糠蕎露霏磨屑稽灰簸竈煬  
埃顏濃上聖巖孔善完瘡岌峙樓排岳森橫樹列槍  
石肝獅吼裂鹽額虎虓傷柯折無強項崖崩有弱喪  
峭峰能肉骨巨壑敢逃賊飽舜川曾濬塗軒畝舊疆  
刻堆安佛像擺結散雲霓誕子欺成灸癡兒妄擬糧  
如山方卵壓非水便陵襄廣矣吞燕越高哉出角亢  
真同混閉竅惟似若望洋色相均嫫媿景光絕崦暘  
衆生歸汨董造物欠商量昭曠真開域黑甜詎有鄉  
仙廚溢鉛汞狩嶽匝圭璋夾碣虹垂劒橫汾雲被檣  
如來蓮吐鉢羅漢乳流床帶潔觀周可貌瑩蹈海當

山頽唐學士簾捲漢宮娘霓舉翩躑袖銀翻羽化觴  
周魚惟見躍殷馬但聞缺一片湖連翟中分水繞凰  
豕遼非貴物雉越豈真祥濠口疑羊築拏顛失鹿場  
虱輪明助養鳥跡滅愁倉恭鶴衣全拂羲鵝筆共翔  
符離應萬兔荒服豈三狼籠放鷗飛舞廬巢燕頤頰  
盆纒涵海繭盤膾斫河魴怨女揮鮫淚巧工切鴈肪  
龍滌漓似卜鮑臭淨羸輶紗薄聯蟬冕紈輕疊蟹匡  
鼇樞靈失巨豹路鬼停俚槐穴難尋蟻藥囊孰覓螳  
氣豪咏鷹杜觀達夢蝴莊皓勺宜雕獸素輪敢拒螳  
瑤筵麟曬脯毳幕馳傾漿鶴觀清遊軾龍堆遠嫁嬌



溫磯陋犀角董帳劣螢囊毛苴千車馱禽匏萬國裝  
一條銜出列千笋班成行爪絕羞秦女鬚無怪漢皇  
手應弄清漢膚可窅陶唐一眼迷中散雙眉眩季良  
華臚腹同大武皙面皆方巨骨封禹委神頭柱下昂  
耳清非頰水足潔豈滄浪寶葉傾西域老楊學北邙  
春移林萬檻娥影月千塘江左家談塵渭南戶釣璜  
戰聲軍在泮堅辯客歸漳虛電行劉裕誤鷄出孟嘗  
魏書龐豈見吳練孔難望茉莉開禪國芭蕉畫輞庄  
關迴完璧蘭橋遇搗丸航江价來衣楚鎬師去旆央  
軻冠陰事祕邦縞義聲彰範食忘尊貴檀餐息愧惶

魯髻應是服檜棘果何裳執版人盈晉化芽日在商  
泰封新撥檢廬瀑遠垂潢姓豈香翁僻癡非語掾痒  
蔡妻精飯麥程僕亂皮桑蓉過騎騾石祿登夢鳳楊  
草連驅馬積扇舉臥龍堂鷓栗盤誰剝猴桃袖自藏  
橫經趨省粉秉簡歷臺霜湖寺應浮紙浪營正造糖  
百船藏貝齒千圃劈瓠瓢辟疾非無麪通神詎待薑  
嘉賓駒皎皎君子翽陽陽賁不終爻變華非小雅亡  
埋兵八公草封血二妃篁帛裂聲無有總垂吊豈妨  
補功苓九土善念豆千箱冀壤洪流禹桑茅大旱湯  
三千龍劫浩六二牝門張虎觀排三技帝城匝八荒



已堆無奈若長在不尋常穿詎金牛觸踏難鐵騎搶  
野童行接雉峽老坐扶麀霜助驕水稼雷連凜沔梁  
庭蹄聞釋釋途轂寂彭彭汲婢陵河亥樵童斫桂剛  
炭無皆讓啞篲在詎睢佯朝戶戟橫髮夜房錐刺肱  
耄翁云見劊勇士亦神恇爭謂銷春癘復言逐夏蝗  
暖疇深覆麥貯泆早霑秧豐兆姑停吻雄觀卽駭睚  
氣孱韓愈句力弱馬卿章陋格岑千樹劣才盛半墻  
歐詞聲亦短謝賦語徒芳敵手稀文苑神工少筆鉞  
而余強噴口與爾共搜腸大關陶三致先抽管一筐  
剪來還芻亩磨去賜刀房山剗乖羞死樓槌奔走僵

高騰郢調絕雄壓蔡夫沈詞倒河澎湃韻爭鼓鞞鏜  
瑰奇歸抉剔形色費揄揚凡百旣刪一於皇不見王  
斯爲文戲劇不妨語譫狂傳向兒曹示今冬俾勿忘

新年偶吟

江國青春發不遲前冬積雪已無之渚冰就坼魚龍  
聳野日生妍鳥雀知臺上月光惟隔夜城中花信未  
多時若教稍待東風好便可乘舟上漢師

和默隱子元顯世

百孫

盆梅韻

漢師別後夢空回六載江鄉也見開風雪易摧香自  
在山川雖隔月分來故人有弟遲相訪白髮逢春又



一催玉笛北園吹不盡新年歸去把清杯

其二

我且吟魂招得回梅花日賦客懷開陶公奴洗清江  
返管子兒抽錦架來上黨煙滋磨繞健會稽山翠剪  
聯催此間有酒方爲可不惜腰刀換百杯

其三

使我巡簷凡幾回卽看寒蕊臘前開冰江一半春浮  
動樓閣中間月照來近寺晨鐘偏易發大州風角豈  
全催黃驪水色清宜漑莫向貪泉乍挹杯

其四

非無芳信世同回清士家中得地開冰雪爾凝真貌  
射根塵吾淨是如來龍涎吐篆香仍合豹帳圍龕暖  
益催坐在文房仙分遍直愁羽化上銀杯

其五

分接應先百五回從初屈指幾年開櫻根杏本身全  
幻桂蠹桃蟲病豈來護以孩兒長意着嚮如賢士每  
心催門園手法宜高價無怪貪同婪尾杯

其六

我頭更不壁間回水墨形神詎正開暈燭碧紗生影  
出綴枝金橋助香來洛城遊騎塵遙斷江閣吟豪興



金石錄 卷之三  
屢催從此權輿來歲事唐虞韶景畫三杯

其七

侵雪萱房青未回方眠柳日幾時開枯枝交影窓梧  
立皎藥添輝野鶴來不韻詩成慚佛汗效嘖容醜笑  
粧催珊瑚蛟背香猶凍伏火仙爐煖玉杯

其八

奇奇怪怪枝樛回落落疎疎花自開深貯斜難窺水  
見乍披寒輒照肝來三千塵界非全濁二十風番詎  
暗催故尉南昌靈至否吾其盥手酌蕉杯

其九

一箇春傳三箇回大凡花貴不多開容顏太瘦難肥  
得髓骨長清孰溷來真色世應脂粉失冷姿天却艷  
陽催雪葩麤入党家賞錦帳羔兒酌大杯

其十

冷楂花綴巧成回誰遣蒼巖着玉開合格須看飄灑  
處會心全自寂寥來多儻北俗紅惟貴太暖南方蠟  
亦催素萼休思添綠葉癡情我笑畫蛇杯

其十一

直脚雖奇不曲回豐頭非貴祇繁開苔紋鱗布侵仍  
上菁笋簪抽映得來冬室生陽休怪早夏塔濡露已



鐘石集 卷之三  
經催石湖小譜遺盆種清債梅房合罰杯

其十二

玉貌前身蹈海回玄陰恰似趙園開根株土得東方  
淨氣脉陽承七日來漢屋金鮮嬌自貯唐園春晚羯  
空催肅然還若瞻清聖未敢花前引濁杯

其十三

岸上江濱豈棄回芳根移得室中開磁盆桂魄團圓  
在畫閣檀香鏤刻來雪爲玉成寒故逼蝶如神會夢  
應催林家籬下妻還賤野合元非設盃杯

其十四

自是全春遍體回北南應不後先開身如面壁嫌香  
界時際生陽驗大來橄欖烹煎清味助芙蓉薰蕪妙  
機催馬卿倘解餐瓊液無待金莖露一杯

其十五

圈子如環花上回先天落是後天開根函動靜交資  
似蓓結真精妙合來含意須知形象隱播香翻看化  
工催萬川月影同歸極不獨銀花驗在杯

其十六

誰向丹田種玉回移花吾欲寸心開荷塘珠得啗無  
象芝圃荆除似惡來族別松筠看節並稟殊桃李與



春催芬芳四體資清養不待葱湯曉上杯

其十七

春光忽覺雪中回浩劫渠能抵當開月令花無天灼  
列繁辭枝得活生來蓮花着水禪心愧永液成龍道  
氣催一返芳魂長在可楚巫休薦送神杯

其十八

花史千年細看回陰何以外眼無開屈蘭陶菊誠餘  
恨魏紫姚黃謾說來大庾嶺頭春自盛綠衣林下曉  
空催滄江久客欣傾蓋仍共椒花頌歲杯

其十九

蜂鬧鶯喧節未回繁華何待且先開冰標吐艷羣芳  
絕鐵骨成身百鍊來帶土氣非泉灌活贊天春或火  
調催也須酸子和羹後留取香名海似杯

其二十

且莫搜詩腸九回忘言惟合素襟開無絃琴乃天機  
在不着某方妙意來淡亦含情心聽許靜逾通馥鼻  
觀催其人如玉始親切默隱堂中花映杯

江岸偶吟

晝日陰晴半槐林鳥語幽蛤潭波浸壟羊島草連洲  
山遠雲平野江高雨上游納涼今夏事未必向清樓



鐘街觀燈還驪後謹次伯氏寄韻

緩踏平街好登高不用疲珠燈隨市別畫竹出樓危  
霧集聽鐘客花圍舞袖兒征鞍留是夕應爲看雲思

初夏偶成

每看初曛自 二陵仍令官樹碧層層馬巖日有支  
離照羊島烟爲取次凝打麥村場猶酒擔落帆江岸  
且漁燈多慚終日供三飯除却看書有底能

移寓隣舍

匏蔓開花尙未殘縈茅和雨覆簷端地高稍與金坪  
接墻短遙通石井看借冊並還仍午睡糴糧如受可

昏餐籬邊老柳排炎暑遮得西陽似碧巒

其二

六百銅錢券久成家兒重葺費經營青葱滿畝宜鷄  
臙玉秫齊簷隱犢耕元亮柴門虛未設子真瀼岸近  
仍平東窓恰受清江月坐到深宵一室明

又得五律

移家真數步來往以髻冠瓠葉幡宜酌杏陰翠可壇  
磴安奴問曆鼎附匠操鋸新得療風訣庭寬鉅屑乾

其二

弱愁當夏病老怯過時殮徙宅背江色借田多石根



生涯正蕭瑟憂事漫頻繁坐聽林鶯語京城阻女孫

早秋偶吟

瓠葉翻翻入戶青鷄冠花赤吐東庭黃昏近樹多蟬  
噪白水遙坪有鷺停澣服身輕當晚熱澆殮口豁愜  
新醒琅然兩稗簷間讀不減寒松古調聽

撥悶

老屋容吾七尺長茅簷蕭瑟覆書床黃瓜泛水朝殮  
淡翠柳翻風午睡涼正見峙雌成子軟仍聞廐牝產  
駒良伊來十口恒飢免幹蠱兒能辦夏糧

其二

向日多愁雨下長卽看屋漏絕床床山光滿野秋方  
晏江氣浮天月正涼白首赴科知意倦青衿掌役愧  
才良更憐一病鄉無藥苦事清晨飲露薑

故第六  
句云

大老祠營  
建時有司

乙巳冬病寓宋僉知秀弼家臨還書贈

鬢玉雙明映紫鬚坐當南牖不離吾棲塵日淨揮翎  
帚伏火長存護土爐杏殼風雲排陣法筆鏗間架寫  
籌圖極知任事才非少無路吹噓愧腐儒

其二

調病君家浹兩旬頗憐斗室暖如春何曾苦色眉端



錦石集 卷之三

見多是名言燭下陳海島壯遊駕風日峽州奇節對  
花辰開懷漸使沉痾去如此方為好主人

遣懷

此身將隱士農間耕讀還拋也自閒勝地江湖須泛  
宅他鄉花柳且登山老巫逐鬼無那瘡獨鶴依人共  
是鰥猶幸男兒存氣槩詎因窮病見衰顏

瘡

稟氣清虛弱生平抱病憂暮食晨溷數夏寢夜衣稠  
膈痞葑心畝脚攣雪木丘百千萬經劫四十八添籌  
歲在青蛇走月回火鳥流怪哉二豎至劃若五窮憂

呻欠頻開口酣醲自閉眸泠泠初若灑蹙蹙復如句  
指甲藍生暈鼻梁鐵欲鏤雙肩嚴束禰兩腿急翻彊  
釵鳳絲遭動枝風葉被颺波波轉就緊窄窄如逢讐  
三蕪柴千束百重被九州何論肌遍粟無賴臂穿裘  
牙頰喧槐蟻吭門響月牛火燠訝膠折衆壓等毛輪  
肢擣雲娥杵手拳弋婦鉤微微寒欲退熾熾熱仍浮  
正似窺人鼠稍如解縛猴衾披惟恐覆衣撥豈容摳  
襪落足生鼈巾祛頭露鶯渴唇奔處驥汗髮浴餘鷗  
舉室紅爐是單襦浣布不暑珠思結珮臘雪欲吞甌  
推斥八窓闢轉翻四大投蒼顏倏生潤赤體便忘羞



祝昊風搖鬢巧人水灌喉汲惟望赤脚扇豈賴平頭  
直欲凌陰入翻懷朔北遊醜翻陳似醬醅酪濁如油  
乍爽蕎糜滑稍涼葛粉柔百飛湯和橘五味子兼榴  
黃茗烹難待烏梅嚙更求魏漿繭口詐漢露馬涎液  
小吏融何酷大慈煒不孳忽疑帷幕捲轉覺霧雲收  
舉首渾成夢起身若用謀大聲呼粥飯一笑發歌謳  
坑穽翻回席狂狴况脫囚今時儘爲快來日更堪愁  
待勘罪人在未忘情女樓跳跟明有物簸弄詎無由  
項聖生饕子陰魂宅水洲凶如昏嘯魍穢若夜鳴腐  
作惡天能追無嫌衆與仇疹偕行閃倏癘侶事綢繆

匝地掀膝六燭天起鬱攸頑然敢欺顯巧矣能逃幽  
窺伺同潛蜮纏綿似結蚪如期存約誓間日遞番休  
操縱竊權柄去來轉乘輜虐人求飽食得性喜貪昧  
譴鬼非無術養痾詎效尤俗方千以計妙法一皆搜  
朱字符纏髻素牋索代鞫幻蛇投一瞥倒馬譟羣騶  
鼠罪屏懸磔虎威褥展彪葱封面西棄桃折向東抽  
盆破喧崩屋斗翻兀戴鍪砭骸鍼似棟炳穴艾浮毬  
圍石黏晨舌垢丸下夜洩巫言兼喫祝瞽誦設糕臚  
匪意騰秦嚇勿眠聒楚咻訓廳雷夕臥關廟漆宵留  
土掘朱窰窰詩吟杜髑髏龍肝黔一笠鴉彩聖雙頰



換齒稗談詭飲毛鄙諺譎魄驚教若墜心愧使如偷  
百中言多爽萬全計更諏刀圭留古法藥石話前修  
半夏形分麴門冬號近麩瘴勝稱薏苡痰化有瓜萋  
白朮脾宜實青皮氣善周積堆正堪破痢血更何瘳  
檳木查爲佐芩連芍與侔竹茹封蘸翠榆汁器翻鬆  
鼈甲浸酸醋鹿茸去曲鯨露薑紗覆瓦熟芩罐煎餗  
官桂性過熱人參功最優藥名紛屢易醫技拙焉度  
病豈看迷崇治應效在悠江鄉寓多歲京國通孤舟  
毒霧晨衝羃疾風夜犯矛遯雲峰嶺蜀坤雪浪翻涪  
亂屋多披拂篙師每逗遛凍無挾黃襖暍豈蔭青樛

及暮違村站達宵宿柁樓波騰祕有漏烟觸火無篝  
鮮臭千包薛餉雷衆鼻靦骨酸生遍痛體濕出新沔  
恰恰腰東渤依依腎北滂袖藏酣戰鯉巾繫列旗鯁  
寒暑斯難若春秋可說猶周防乏奇妙抵敵奈脆豚  
動輒經三日遲如歷累郵胃傷紙棲蠹氣損穀生蝨  
余旣知根委自當保檠皂醫方排混沌俗說掃啁啾  
攝理精其法修攘壯厥猷迷魂休近枕亂血莫親芻  
湯飲炎當塞狐裘凍遞貅生瓜涇避毒冷麴漢防會  
夕飽銅刁警午眠鐵騎蹂颺來嚴鎖鑰嵐入固干掇  
遇雨先鳴甲見霜急援枹驅霾橫鐵槩破霧首金兜



錢石集 卷之三  
埃冷頻行牒窓疎數警杼七鞭晨仗玉百踊暮毗隼  
攻濕須乘銳斬溟庶遏劉巢望奴戒駕茅慮饌登脩  
廢浴憂旋濘當流慎汰翰忿峰平倒地愁堞遠排陬  
魔國逃連兔鬼方援絕蟬滋陰灌圃漢鍊髓鑄爐歐  
爽覺頭開暈快如脇斷瘡忌牛寧廢犒烹蛤可爲餽  
鼈簿堪福將鷄翁合列侯補元誠有術養性詎無揉  
滋味如逢鳩淫聲似聽鷓柝門防氣暴館穀禦飢賙  
慾界屯兵守情塵選卒蒐正當偃姬武不復事羸吞  
善喻義勝夏徽言浩養鄒惡根塘剪棘穢臭海鋤蕪  
神朗延祥旭氣和得惠颺衆邪旣斧鉞羣盜敢鉏耰

意馬鎮中國心兵據上游土剛雄鴈塞水盛合鴻溝  
伐木瞳回漆調金響發球精充新拔刃魄壯旣張鏃  
轉喜安磐石寧憂凜綴旒肌肥爭渭馬容澤邁周鹿  
陋矣弱喪子哀哉醉夢儔岐扁非代有松祖豈渠迷  
庸技迷遼豕腐材費魯鳩內訌成槁朽外蕩等泡漚  
或費金千鎰難逃土一抔孰如保天性自可荷神庥  
宴息觀羲象康寧叶禹疇長生因病悟庶度八千秋

又得七律

人之初瘡正難離况我五旬精力衰經驗奇方千種  
是侵凌惡勢百般誰顧看日影常存畏臥計霜時苦



悶遲百病人間無此虐從知字義政相宜

患瘡經歲仍作京行

瘡鬼至時蟬在梧到來春雪尚難驅衰脾草食應全  
弱炎瘴清江未必無關廟空雄神叱咤杜詩非壯血  
模糊戴貂一出猶生氣衝過寒風斗尾湖

小科唱榜日謹次伯氏識喜韻

五旬進士亦登科襴服雖青白髮何榜絕同庚羞面  
獨慶承先午愴心多受牌曉引 龍墀步張樂春翻  
鳳陌歌且置遊街三日事醉歸仙醞亦 恩波

犬老祠告成諸生用先生清心樓板上韻余忝

有司忘拙步韻

君臣志業此猶追廟貌依稀幄對時松栢月留敷衽  
恨雲烟淚着泣弓悲朝宗無地清江闊祠屋長隣碧  
草滋一幅新摹瞻間氣農翁集裏誦遺辭

其二

先朝隆契我 王追日月重明荆院時 寧寢禮行  
敦 聖慕清樓詩徹動 宸悲名頌大老璇扁耀祭  
遣仙官 寶墨滋寄語諸生知此意講堂無廢泣麟  
辭

除夕魚景國 用賓 送詩求和走次其韻



坐數銀籤漏易終金鷄應復唱天東玄機滾滾流何  
極白髮蕭蕭長此中爆竹傳喧千巷合燈花留照一  
樓通西隣腸斷梅搖落玉笛隨風度遠穹

歲新謹次伯氏所寄韻

歲翻京襖得慰此別愁紛各喜新春吉寧論二載分  
洛城開積雪江國動輕雲往拜扁舟在水漉正喜聞  
寄蒼下俞汝成  
幾載嶺南墨綬身重來北洞會情親倘思冰雪寒江  
上獨臥當年對酒人

遣懷

有誰驅我到驪州天意分明且可留 陵樹疎星平  
野夕寺門孤磬大江秋里多賢士逾慚陋居乏良田  
轉覺愁稍幸免來塵世聒殘書料理坐床頭

驪江村夜遇金毅仲

履弘書贈

一隱漁樵事便休煩君且莫說窮愁詩壇白岳曾何  
地樂國黃驪卽此州落落霜天看勁竹茫茫江水倚  
虛舟百錢賴有杜陵酒更賦秋風王粲樓

過楊根

萬丈龍門直插空上頭掛塔日輪紅夜來快劈雲雷  
勢穩送千帆不起風



舟遲

舟疾儘爲快舟遲亦云好青山久不去使我忘煩惱

宿篷底

黃昏舟向獐灘泊避雨仍成篷底宿三老長年鼾如  
雷相枕以股摩衆足舟中薰氣兼床床况復炎蒸時  
三伏而余腹有河魚疾倉卒無緣得翦麪終夜惡濕  
失眠睡搖扇不停揮熱毒松明已盡舟沉沉獨坐煩  
鬱頭眩觸遠村鷄唱齊蚊響近舶人語如鬼哭屢喚  
舟子起占候開篷先看斗尾曲東方欲曙雨脚收一  
星峰頭明如燭

望斗尾

鳴灘溯上柁樓開斗尾當前勢壯哉直是羣峰天際  
插不知何處有江來

曉泊蘂島

畏風船早發鷄唱未多時水白天如曙島冥樹可疑  
行燈隨渚小落月入灘遲忽見終南岫蒼然頰漢湄

魚參奉

用賓輓

四載爲鄰結厚知居然離別下黃驪江干皎雪書投  
日簾角紅榴面會時囊裏著龜勤示訣壁間松月每  
求詩那知去歲看花節垂淚題君薤露辭



花隱堂遇山雲李若虛夜話拈杜韻共賦

我稼君詩有底功悲歌重會此堂中高軒夜靜生寒  
月禁陌鐘稀度遠風駱岫論心驚鬢白孟園聯袂悵  
花紅沾巾別有山陽感玩易窓虛憶邵翁

金君聖緝載熙為煖爐會於花隱堂夜宿共賦

風流渠自政年少意維何來日江湖遠今宵雪月多  
文章休惜老醉飽且聽歌仍向諸君問春帆倘我過

金蠶齋履復梅席有賦追寓花甲之祝

丈人顏髮可退年浪紱投還靜養專飲食芳馨梅閣  
下晤言從頌茗爐前庭陰和雪聆孤鶴案畫生峰對

列仙小子持杯追獻祝昨冬花甲未參筵

用前韻謝蠶齋賜和

陪遊北里憶童年父友惟公愛我專志業消磨風樹  
後生涯流落暮江前赤精寶訣空傳老玉屑珍方謾  
學仙如夢今朝瞻皓髮白山依舊入軒筵

過川西李士循達模新居次壁上韻

厭看甲第鬧高車愛爾誅茅此結廬戶牖乍開憐潔  
淨川原仍矚喜紆餘捲簾月向東臺出引沼龍通積  
石居別有松門堪畫處紅葉翠稻映籬疎

其二



鬱彼喬柯望若車乃兄於此守先廬林臯共占驪江  
勝詩禮同傳澤老餘軾轍文章應有聞序庠耕鑿好  
為居今來益羨墳簞樂坐久桐檐暝雨疎

癸卯余鰥居次元顯世慰解韻畧抒悼亡之懷  
寥落羈懷四載餘老鰥身世又荒廬恨纏生死應非  
命理舛窮通未信書契闊珠蘿今則已憂虞巢卵竟  
何如一詩幸得千悲慰江上高人意不疎

其二

生涯蕭瑟哭奩餘鼠齧空篔雪擁廬白傅房虛携病  
子潘郎屏暗撫遺書積憂人可泉臺歇即景吾難木

石如最是關心春後役向來寒凍葬謀疎

其三

湖樓殘燭話心餘雨掩江濱歲暮廬守靜應探觀白  
訣忍飢空抱草玄書某翻啼笑人爭爾輪轉圓明我  
自如老矣研經無所用優游只合了余疎

過李悠久

英遠

苑署直所拈牧齋韻共賦

龍門咫尺壯文濤斗米生涯晚媿陶性澹固應嫌地  
熱官卑逾可見人高忠賢舊植攀松骨秋令新供剝  
栗毛我欲烟蓑湖海隱勝君烏帽鬢蕭騷

過斗尾



金石錄 卷之三

一曲江回遠勢窮兩山對峙訝穹窿懸崖遞照荒荒  
日積浪留吹颯颯風巫峽高名 天使過漢陽元氣  
水門通舟遲無賴篙工力四顧還如坐室中

夜上大灘

瞥送奔崖背鑑湖呂家蒼黑出松梧風烟四積鴻聲  
小天水相連月影孤戰伐露梁張偉烈詩篇龍岳罵  
凶圖快談助我今宵爽有客隣船戟白鬚

大論李忠武討倭事多有奇聞又論賊鏑龍岳衝天劍之句憤罵不已

時隣舟有利川老措

舟行

鷺起寒江宿霧開征帆欲動眼先擡高岑出日船俱

上遠岸飛樓樹共來古堞臨洲懸滿月羣灘過峽轉  
殷雷梨湖午泊篙工下紅葉村中買酒迴

神勒寺

古寺深秋木葉紅白雲疎磬隱琳宮大江日暮歸帆  
盡獨上東臺細雨中

其二

巨巖屹立大江邊碧浪成湫古寺前直與臯蘭相上  
下沙洲遠勢更茫然

自邑村發向芝浦

立馬津頭日上初江山四顧畫圖如 二陵紅葉明



沙際積石青峰澹雪餘爭得高秋樓欲聳泛來涼月  
水應虛興長不覺吾行急舟放中流故故徐

舟發

輕風當午起搖櫓下清漪江闊天逾大山低日故遲  
州村烟際去陵樹鏡中移但覺清樓遠舟行不自  
知

夜下斗尾

石室山前夜捲篷村燈明滅遠烟中滿江星漢隨舟  
轉人語渾疑在碧空

病起過魚而見宅而見方爲秋曹郎赴衙獨有

盆梅走筆戲題壁上

小閣寒梅自作春主人烏帽走紅塵花衰不落如相  
待病客初來遶一巡

其二

愧余白髮已非春桃李誰家是鬧塵幸有季方同玉  
貌花前留我酒無巡

題敦洞新居白龍黑雲圖

神毫誰學葉公揮勃鬱玄雲更妙機滿壁掀翻雷雨  
意幾時衝破上霄飛

宗慶在驪鄉寄除夕詩於宗輔輔方次其韻余



亦和之寓以儆戒慰解祈祝之語

功令業勤又讀餘兒童舊習爾能除體嚴駢儷須精  
鍊語晦聲牙豈脫疎慶會風雲顧名字祖先冠冕念  
門閭青春易去如流水應復驚心歲改初

其二

服習殘經聖訓餘須將客氣痛驅除久磨杵可成針  
細密閉瓶無置水疎誦讀應專尋峽寺交遊宜罕入  
州閭工夫加勉新年事便是吾儒屬一初

其三

不足方能生有餘須知萬事互乘除水平應過前湍

險花盛端由舊綻疎立地誰能成大佛積功方可起  
高閣別離終有團圓日且莫傷情餞迓初

其四

英雄事業戰兢餘同甫麤豪惜未除川上爲居謀匪  
拙州中買屋計應疎雜人莫近諂諛席賢士時尋揖  
讓閭一拙吾家傳亦久須將要法慎終初

其五

休歌薛館食無餘風雨斯干可待除鷺下肩時心是  
靜虱成車處技非疎會朝馬躍如天道守夜鐘鳴撲  
地閭今汝不妨京國遠紛華易蕩歲時初



其六

送汝贅居兩月餘喜聞妻病九分除方知甥館興居  
穩無奈親庭信息疎占鳳已嘉德宜室夢熊將見氣  
充閭平時稱願新年倍祝語重申作札初

其七

前冬別汝傷懷餘忽此青陽歲逼除洛下水燈兒女  
集水南雲樹使人疎雪莎應掃金坪墓針藥纔停白  
浦閭匹馬新年如欲上橋頭須趁月明初

其八

瘡痢呻吟半載餘舊痾幸逐客年除神清仍與梅花

近肺弱能無栢葉疎濡雨馬登先墓路通江船過舊  
村閭伊來不復添年感白髮還驚攬鏡初

其九

新居窄窄數間餘簷下庭無可掃除門戶責深多敗  
闕京鄉生窘一迂疎塤簾至樂依前巷綦縞芳塵愴  
故閭紫極宮詩謾和續青蓮年甲到來初

其十

京國重還棲屑餘非緣黃紙我名除葉龍壁上神何  
活遼鶴城中跡已疎歡意老知更飲宅淳風嚴媿下  
車閭汝曹異日能成就吾且林泉賦遂初



病中遣懷

南北騷壇戰藻華風流少健酌紅霞八年飽喫驪江  
麥四月留看駱洞花人事已從身上驗天機休向念  
頭差嗒焉終日晴窓臥仰視春雲意更遐

余移水部員外郎先人舊莅也伯氏就篋裏寫  
當時示諸僚詩一首寄來蓋勗以無忝之意爾

遂技涕謹次

十六年來繼此司先人遺蹟淚滋宜芳池落釣波猶  
淥高閣投壺日又遲冊出塵函攀舊案吏垂霜髮話  
前時居官無忝誰相勗技血阿兄寫篋詩

病未赴衙謾吟

朱城曉氣逗高岑紅旭初輝射遠林病未趨公常晏  
起詩因破寂或謾吟草殘東廐眠宜馬花拆南堦語  
有禽水部郎官閒職否一旬容我臥松陰

效唐人體

芳池綠漲柳垂垂鶯在中間未可知忽有清歌三四  
轉令人起看最深枝

獨吟

僚散公門吏亦稀投壺獨自送餘暉乳禽已慣錚錚  
響咫尺花枝坐不飛



諸僚衙罷獨坐遣懷

僚騎聯翩散出衢，獨留花影覆銅壺。  
廳僮跂石看魚子，門卒攀枝捕鵲雛。  
萬戶樓臺朝捲雨，六曹槐柳晚成圖。  
始愁烏帽紅塵走，閑局還堪養病軀。

終南之頂夕虹雙起潦雨乍止

終南高出立雙虹，橫跨長空勢特雄。  
樞電同祥流皞渚，雩龍連彩霽秦宮。  
蟠桃舊葉回春碧，若木餘雲漲夕紅。  
莫道輝躋淫氣是，農家截潦可銘功。

夕坐有吟

雲陰妨日永，暝色到山扉。  
方聽橋蹄急，忽看市火稀。

烏鴟烟已宿，蝙蝠雨猶飛。  
夕飽同兒輩，敢言寸祿微。

差崇祭進排官連赴崇禮門

雩禱向來旣格神，祈晴却怪邈蒼旻。  
雲陰白嶽垂京陌，水勢青坡接漢津。  
堯雨詎能災聖世，周年猶可慶農人。  
宸誠終必垂冥感，來日扶桑霽旭新。

有人送借石榴一盆置庭下花正爛開可觀

余看榴花善會情，對人輒把二奇評。  
小風白日軒簾艷，積雨黃昏院落明。  
根徙漢郊隨宛馬，花開唐苑後巴鶯。  
一盆幸付蒼頭至，少友西隣韻亦清。

永禧殿修改瞻望 御容退而有吟



殿陸天高踞踏升仰瞻 神帳彩雲凝煌煌 五聖  
祥和氣綿錄邦家此可徵

入北洞

微官頭已白羞對故山青花柳童遊跡滄桑老去情  
烏啼非舊巷鶴舞是誰庭况復秋風意殘蟬忽送聲

蒙 賜貢馬謹賦一律

寵錫今朝六尺驕 恩光遠邁漢票姚蹄間海色耽  
羅產鬣上天題太僕標牽出 龍墀隨紫袖繫留馳  
岸傍青條吾衰媿乏騰驤意鞭策那能答 聖朝

直廬遣懷

庭槐葉落淡秋容官閣蕭然當晚峰簷角白應村鶉  
鴿墻陰黃是草芙蓉詩思却對松圖迥睡意時憑印  
匣濃每日朝衙停禮後且仍無事到昏鐘

其二

莫問周行鬢雪續紵袍深綠已非春宦塗追逐身心  
拙公會逢迎面日新秋供有益叨闕父夜巡無鐸愧  
道人低回祇爲 君恩報非忘江湖有釣綸

次李白紫極宮感秋詩 并序

紫極宮感秋李白四十九年之作也詞垣先  
達之至是年者莫不續而和之俞汝成哀集



爲一冊余嘗得閱於蒼下屈指余年尙隔數十寒暑而居然之間爲此歲矣方在考工直廬聽秋聲於窓竹則又一紫極宮也急索白集支枕一讀遂步其韻非敢軒輊先輩亦以自鳴其慄慄之思詩成寄示俞汝成仍要尾之于諸作之下云

昔有蔡伯喈能知柯亭竹人亦有所遇取名如手掬所以賢俊士高步雲路獨秋風吹余髮萬念始歸宿聖朝備末宦湖居未重卜太僕乘天駟考工掌陶復蔭途亦羊腸持心戒車覆一拙當百能用工懼未熟

在太僕直廬伯氏寄長篇移水部郎後追次

我昔誅茅卜上游扁舟十年聊淹留五陵年少誇輕肥歌舞秦中帝王州 聖恩一朝乘天駒青衣巨達金鞭驅仰視雕鞍高如屋上下端須健隸扶腐儒當此意逾下平生習騎款段馬官非齊國身不長御者得意何揚揚邇來頗得安拙分其官如水考工郎月朔猶有六百錢東家瘦鬣雇直當

金仲寬出宰安義伯氏與俞汝成皆有詩追次其韻

做宦吾儕似露葭葭蒼露白少光華童游不覺今如



夢老別深知古所嗟水部病郎官易服富春新守路  
非賒獨憐鳥嶺人千里未會倉南看菊花

上元夜會水閣橋謹次伯氏韻

夜行風露得無寒授几燈前坐可安度陌衢謠非遠  
聽還家庭月且清看雪詩盈卷傳朋語蜜果登盤續  
歲歡餘興門東歸騎送通橋尚不漏聲殘

暮春病臥遣懷

病枕城南十日高花時多負少年邀綠陰滿壑山當  
戶白日垂庭馬繫槽時送達官墻外喝謾評孤客卷  
中騷晏殊舊讀還無有益愧前年 聖主褒昨年入侍有文

學家之  
教故云

周孫初度日聊書識喜

斑衣抱出婦升堂吉日初回更弄璋百種羅陳華席  
敞時方屋角照扶桑

其二

吾於大雅爾名求百世同休願匹周正值今朝私室  
喜忱誠倍切祝 龍樓

聞鄭謙齋家金剛圖扇爲人所購不知今在何  
處歎惜有吟

萬二千峰一把中謙翁神筆此尤工莫嘆落在松人



手至寶終應在我東

翻風兮謠

并序

余閒居有里中兒歌風兮之謠其辭短而其志切真情愛父母之意藹乎溢矣夫閭巷小兒豈知愛日之義而自然發於謳謠者如此民之性善其可誣乎此謠若出於聖人刪詩之時則其必採入於風雅而不在蓼莪之下者無疑矣余聞而深有所感乃翻其語爲句其下又以已意衍之爲句庶幾使覽者三復而詠歎云

風兮莫吹木葉落日月莫逝父母老葉落猶可明春  
生父母一老不復少

水部直中

苔庭盡日吏來稀惟看啼禽下上飛有雨芳池滋綠  
水無風高柳聳朱扉馮郎已老人誰識王掾多癡世  
或譏一宦藏身聊自樂絕交書就素心非

其二

綠槐掩處啓南扉晚赴曹衙職事稀的的花羞對烏  
帽蕭蕭雨憶濕漁磯白雲司近投壺至丹鳳門深貢  
筆歸老吏莫傳靈鵲應我衰無望點朱衣

曹門前槐樹舊有鵲



巢其時佐郎南諫登大科余來鵲又爲巢曹吏謂必有靈應而余已廢舉故云

直中卽景

丁香不發海棠稀  
蘭草方青又映扉  
雨意陰陰庭院晚  
雀雛多在柳間飛

公退歸家有吟

積雨愁仍直  
纔晴喜到家  
循墻培菊本  
遶砌數榴花  
嶽霧猶藏豹  
林暉或出鴉  
癡兒又公退  
微濕在烏紗

題老翁結繩

乍看赫蹏便拔刀  
紙雖爪小未曾逃  
捻來指末如風速  
塊置床頭並几高  
浣索納應龜手軟  
帶條編可馬

腰牢兒曹快用須  
臾盡豈識斯翁積寸勞

戊申仲夏除報恩縣監赴任路中口占

五十男兒事方爲  
墨綬身自慚頭似雪  
何以脚行春樹密  
鶯啼迥江清  
鷺浴新俗離  
明日隱仙吏  
詎非真

偶吟

桐葉風飄素節迴  
秋思愁我起徘徊  
青萍問價身非劍  
墨綬論封地是雷  
日暖棗腮紅透閣  
天晴槐影翠登杯  
孤吟欲草歸田賦  
分付兒童筆硯開

其二

雲外三山每月明  
荒唐人語響鸞笙  
已違仙分談揚



鶴久抱羈愁聽蜀鷲積雨垂天秋作熱孤松聳峽夜  
生清亦知吏隱超塵俗堪笑長安韉馬行

其三

憂在峽民如鹿棲病中猶起望瀼西巨川收潦橫樵  
渡平野當樓俯稻畦槐影牒稀從印閉栢陰秋霽合  
壺携吳門鱸膾應無分不必揚帆過若溪

到縣五朔家書稀閣時伯氏有癩患欲作溫泉  
之行

難與衰兄別爲分 聖主憂家書空遠阻縣紱詎輕  
投翠髮三山古丹楓九月幽未知溫井効且作俗離

遊

歲暮遣懷

小閣通南眺捲簾卽翠微蕭條雖木落縹緲亦雲飛  
身靜禪參是心勞吏隱非低徊慚斗米無語對斜暉

過雙樹山城得關字

吾東有此大江山天險仍知勝海關 駐蹕樹餘森  
絕岸洗兵樓在聳迴灣春波日暖魚龍動古堞雲晴  
鶴鶴還二十年前歌舞地白頭誰識舊紅顏

聞宗輔登蓮榜遙寄一律識喜也寓戒也

妙歲爲官已 國恩何曾科事夢中論深山採寶無



心得下士成名有數存小亦淵冰添我懼侈應衣馬  
取人言考工三世青氈在且莫陞遷戶部煩

上京到廣大巖店舍阻雨雪口呼遣悶

巖隅孤店小如龕雨雪春天阻客驂勁矢在房應射  
虎織絲盛篚或治蠶年豐粟不餅罌乏禮簡盤能飶  
餽參却念交馳營邑路居民多恐未支堪

度嶺向青川

焉用籃輿送邑氓間關吾已下崢嶸擁貂夜雪衝猶  
暖放馬川冰渡自輕地要端須真節度山高宜葬老  
先生傍人莫說朝行苦過此西征路轉平

其二

峽勢熊熊日易陰虎行應遍又穹林野寒雪以新年  
薄村遠烟將落照深峻嶺插天凡四度長川當馬卽  
重臨官齋蓐食還饑甚且倚征鞍酒一斟

過竹山記夏間赴任時事有賦

依依行路慣不問竹山知廢閣長身佛荒堤七面碑  
樹憐黃鳥處雪想火雲時却被村翁怪半年我鬢絲  
自京直向監營過素沙

地是湖西大戰場形如塞積野茫茫火燒山遶苔碑  
迥水落沙沈鐵戟長鶴似鷗盤思拔箭馬疑胡至欲



橫鉞昇平卽事還烟柳村女當壚勸客觴

懷仁墨嶺望俗離山

萬壑千峰赴俗離文莊臺聳插天墀雲生 聖祖觀

心佛瀑落唐人折角獅香洩已聞開白蜜氣蒸猶說

產丹芝停輿墨嶺依稀眼如許名山但翠眉 余以俗離主人

病不得一遊因公行登懷仁墨嶺指點諸峯猶勝廬山裏面目而終有恨焉

米院見清州諸山有吟

肩輿坐我上山腰俯視深厓雪未消嶺底野圓生別境雨餘川漲失前橋翠應村戶籬新插黑是菑田火已燒絕峽忽看西北折清州浮出碧峇曉

三山歲暮謾吟一絕遣懷

松桂讀書事已非 君恩欲報又才微知吾貧甚陶彭澤也乏田園可賦歸

送庶從叔汝施 師南 入俗離山獨坐遣懷

暖餘風力雪新晴斗覺寒天峽氣清烟起遙村還隱樹星垂平野更臨城捲簾月想彈琴迹移席山知拄笏情癡叔今宵如不睡俗離高處望 王京



錦石集卷之三

錦石集卷之四目錄

詩

鄭文敬公

滸

賜祭時余差執事向忠州路中

口占

自京離發向驪州暮抵新峴店口吟撥悶

遷園參班後赴操清州

清州習操吟得一律

過清州大閱周覽城邑慨然而賦

以正朝陪箋官預差馳進巡營渡錦江感懷有

吟



過燕歧東津

與懷仁倅卞君緯鎮約往巡營延命而先發故  
少憩縣齋有吟

河狔羹小麴酒此洛下好風味爲邑以後不得  
嘗已三年矣不能無杜陵翁春盤之感時昌  
光兩兒送還駱洞渠輩入城當有弼雲一遊  
之意老父於此興復不淺而無緣奮飛又有  
媿於將雛之鳳仍賦一律

縣齋閒意

東軒後有小坡明媚可愛喜而有賦

余之吏隱報恩已三年而不一見俗離人多譏

笑作此解嘲

偶見門楣上有三山福地四大字欣然有賦

燈夕謾吟

鵲川

木川拜掃外家兩墓有感

京行避暑左棧店村

縣齋偶成

夏日縣齋 二首

待伯氏之行悄坐有吟



踰懷仁墨嶺至龍湧峴

往巡營路踰峻嶺少憩

送汝施歸長淵

我行入深峽 二首

金毅仲云亡余遂成一篇以代哀誄

謁象賢書院

直宿 禁廬謹賦一律庸寓微忱

直夜不寐偶成

望見魚水堂感而有賦

思陵 行幸日有吟

賞雪

上元夜偶吟

直夜

憶二奇 并序

戶議辭單見阻悶而有賦

紅梅

柳桃

患暑有感放筆

過濬川司馬上口占 二首

節筮臘藥贈三從姪麟蹄倅士受封面各題一



絕以詩代書 二首

夏夜步月得長篇

見外孫晬盤戲

題唐菊

自嘲

敘在家意境

贈庶族姪穉川 宗山

秋清夜吟

中元夜麟蹄倅士受送酒有詩蓋用余以詩代書之例也詩有無肴可伴之語故又加一首

二首

內賜酒瓶質儉形古喜而有詠

花松吟

春日歸家馬上口占

伯氏周甲壽詩 二首

過阿慶新居題壁上 并序 ○ 三首

奉呈伯氏楓嶽遊所

無題 二十三首

次金敬修壽席志感韻 并序

家園吟望有懷



種松為屏

遣閒

族兄安義倅

趾源

舊贈風磬一雙藏置篋笥而

忘之累年病中偶然入思仍取出摩挲賦而

示意

寄尚州倅金仲寬

蜚蠊

兔絲子

石泉襍詠

二首

牛首峴遺基

并序

敬賡 御製 皇壇韻

丙辰正月酷寒桃杏被傷不見花庭前有紅桃  
能綻灼灼賦以識之

庭有小池中置怪石象海山意思空闊可喜

偶閱淵翁集見題金剛內外山圖欣然有賦

秋日有懷驪江

直廬有吟

遣閒

從孫春發初度日

新移苧洞謾吟

五首



又得五律 三首

示邊萬戶鎮邦 二首

冬至後書懷

箭串牧馬

贈汝施

記實

謹賡四部手圈 御製韻 并序

余苦臂痛多試鍼炳而人或責之蓋以人老則  
例有臂痛非鍼炳所可醫而只害氣也余瞿  
然而止

七夕後夜坐軒中對月

余於魚君從 在雲 之死終未一哭不勝悽感自

成一詩

雨後

鵠原禊重修後伯氏有詩屬諸族人和之謹次

其韻

和清遠堂金丈 養淳 寄示韻

庚申五月十二日夜雩祭後得甘霈喜而有賦

金仲寬來過花下設小饌留話

苦熱



憑軒謾吟

人多稱余善步今則脚力漸微作此識之  
偶見朱筆在傍抽點奎章全韻有吟

偶吟 二首

公退歸家頗有幽趣喜而有賦

家兒宗輔七月拜成川府使到任後還卽上京  
九月又下去輒覺老懷作惡孤臥直中書以

自遣

老病無藥戲書

眼病

漏遲

新晴春思甚寥寂睡餘徘徊花間

呈永安金公

祖淳

元戎帳下

并序

夏曉枕上口占

閒意 二首

偶書

秋夜書懷

寄示家兒兄弟各在任所 二首

仲兒爲驪牧兩旬而爲副學悚慄書示

贈崔淳翁後孫奎顯 并序



詠盆梅示兒曹

寄季兒宗喜

寄孫周壽示警懶勸學之意

甲子冬新屋成

寄示伯兒自成都移春川赴任

貞純王后輓詞

族兄燕巖 趾源輓二首

次仲兒多白雲樓分韻 四首

丙寅初夏蒙 恩暇省墓于揚州時金仲寬便

養在州衙與其胤城主令公 著根 來臨

劇暑撥悶

詠雨中夕鷺



錦石集卷之四目錄

錦石集卷之四

詩

鄭文敬公

滸

賜祭時余差執事向忠州路中

口占

籃輿扶上白雲間行盡千山復萬山忽有別天開野  
色仍看高樹作村顏川流傍馬朱炎弱路蔭留人阜  
蓋閒愧我行廚猶肉食卽今民戶麥糧艱

自京離發向驪州暮抵新峴店口吟撥悶

南漢城門鳥道通居人聚落蟻封同石橫絕澗雷鳴  
急峽束羣峰劔拔雄達夜燃松防盜賊犯晨炊麥救



騶童占星差喜長霖捲川水應平馬向東

遷 園參班後赴操清州

曉雪微微灑却殘青山日出破初寒木綿北走通三  
嶺石柱中標界兩官峽氣積風知虎伏野光連草見  
鷹搏 聖心哀慟遷 園迫行路臣今敢說難

清州習操吟得一律

十月清州大閱場三千兵馬號精強陣成欲暈西原  
日劔動先凝上黨霜管下方趨新節度湖西元設大  
關防當年賊變非他地爲語將軍慎勿忘

過清州大閱周覽城邑慨然而賦

賊亂今過六十秋繁華依舊是雄州藏兵林靜圍紅  
燭灑血庭空聳畫樓日月三忠祠上照風烟雙將石  
前浮如知鎖鑰虛前設未必營操可壯猷

以正朝陪箋官預差馳進巡營渡錦江感懷有  
吟

熊州館下駐征麾先子桐鄉淚欲垂不待磨崖民頌  
遠錦江江水有如斯

過燕歧東津

貂裘比昨暖猶加賴有頻醺桂作茶疾病那堪文簿  
劇驅馳更惜鬢毛華村烟媚日渾爲柳野雪翻風摠



是花若得陪箋從此去青春冠冕正堪誇

與懷仁倅卞君緯鎮約往巡營延命而先發故

少憩縣齋有吟

下山策馬捨肩輿眼目稍開峽盡初官府自成小聚  
落民田太半新菑畚烟垂村柳縈妍媚日放溪花照  
洞虛過客春天空駐馬使君前約浪貽書

河旄羹小麴酒此洛下好風味爲邑以後不得  
嘗已三年矣不能無杜陵翁春盤之感時昌光  
兩兒送還賂洞渠輩入城當有弭雲一遊之意  
老父於此興復不淺而無緣奮飛又有媿於將

雛之鳳仍賦一律

每憶京中節物回三年湖邑見春催風輕柳絮還多  
下日暖桃花且盛開河水旄魚誰洗鼎雲安麴米未  
持杯若教老鳳將雛去不惜仙鳧可上臺

縣齋閒意

日遲簾閣正如年公事全稀且晝眠閣遠三賢聞化  
俗峰高九老擬尋仙館賓漆卓長登棗汲婢朱牌每  
灌蓮更到春深知境僻落花流水縣門前

東軒後有小坡明媚可愛喜而有賦

形如初月靜如眠東閣開簾岸在前芳草卽看多昨



日蒼松長對老何年修治官有藏花塢拋棄民為種  
麥田百步堦庭觀射戲葡萄架北鵠帳懸

余之吏隱報恩已三年而不一見俗離人多譏

笑作此解嘲

名嶽吾東說俗離金剛伯仲孰真知來稱地主三年  
久召問山僧半日為騾白貝經留帶嶮獅青璇額俯  
清漪世人嘲我無風韻相與喧傳却一奇

偶見門楣上有三山福地四大字欣然有賦

福地三山便我家幾年作吏臥雲霞山開縣閣臨流  
水日出官僮掃落花民戶借書看破睡隣州乞草煮

成茶未聞仙府行鄉飲謝送青衿更煉砂

時有一學宮生來請

行鄉飲酒禮攪我  
間意謝以未遑

燈夕謾吟

照如螢火上魚鱗散在山厓復水濱笑爾邑民三百  
戶懸燈強欲做城闈

鵲川

流下烏公倉下灘素沙川鉅弟兄難關防此作雄州  
託鋪敘先為大野盤千桶灌田膏雨認一橋當賊鐵  
城看未聞營邑陳方畧使客空教驛路殘

木川拜掃外家兩墓有感



老雲亭下誦遺詩前度羊曇感孝思畫翼隨行曾積  
雪青山登拜卽清卮神依松栢應通路花發梧桐又  
長枝餘慶敢論膺宅相舊基惟幸付螟兒

京行避暑左棧店村

店村何所見遇物亦娛情燕子方離乳鷄雛已學鳴  
樹當籬缺在園以岸崩成打麥庭中者農談駐客程

縣齋偶成

腰縮三山紱起居對翠屏竹風吹訟牒花日照仙經  
馴砌麋生角巢園鶴墮翎蒼顏誰太守回笑醉翁亭

夏日縣齋

使君真是臥治之午睡醒猶一枕支蘇晉學禪家累  
遠馬卿多病宦情衰蒼槐葉密風生檻紅藥花繁日  
在墀白顧疎才堪白首還將吏隱暫棲遲

其二

爲瀝斬來細竹青仍成膏出酒芳馨形癯非賴專仙  
宅眼窄常思拓縣庭軍籍滋奸多幻歲營關務急每  
填星携壺欲就清涼地門柳鳴蟬晚入聽

待伯氏之行悄坐有吟

天邊極目漢津流鴻鴈書來一縣秋還報山中楓葉  
信擬同塵外棣華遊青山轉日雲隨馬黃菊催寒雨



入樓墨綬生涯如可問應驚霜髮已渾頭

踰懷仁墨嶺至龍湧峴

峻嶺平坡此所交肩輿乍下憩青茅巨巖窟折神龍  
跡古木枝盤老鶴巢峽束幽泉藏雪壑野圓遙店出  
烟梢從知邑宰多趨命巡察營前且聽鏡

往巡營路踰峻嶺少憩

騶徒魚貫上高岡坐我雲間阜蓋張赤石東低來郡  
縣錦江西拆出帆檣國偏尙有山河美天大方知日  
月長終愧竹符身局促尻高行且謁蘇章

送汝施歸長淵

海田種粟收無多君去謀生奈老何黃石舊書終獲  
落青烏餘術半消磨松都日墮雷斨宿葱秀山長繭  
足過心壯尙言春復返強弓一挽決耆科

我行入深峽

我行入深峽狀若初開闢山深絕村聚路險無行跡  
窈窈霧蒙榛汨汨水懷石穹谷自鬼魅嵌巖幾霹靂  
上天而下地俯仰劇虛寂忽聞雲邊咳人立其身赤  
手持燒菑火眼視營巢木裸必草衣脫斫應耜柄斲  
默契開成智自有參贊力立馬流余睇邃初入緬憶  
聖人無別樣如斯是立極彼雖凡民類首出在茲域



所事闢洪荒卽此聖人亦人皇暨有巢今我親見目  
且莫出峽去峽外卽阡陌人物蕃邑村商貨湊水陸  
無復隆古象多見滄漓俗

其二

我行入深峽臨溪馬暫歇白雲積在上仰看如銀闕  
人語若有聞春杵更伊軋舉頭諗其聲兩日發驚驕  
俄然雲氣披露面山始屹其上有人家兩三依巒嶂  
籬落互接連花竹自映發猶眠定在門鷄啄方下桀  
不覺拍手笑古人留誕說雲中鳴吠有豈真仙家出  
民居偶占高下有雲起滅所以秦漢士影響搖怪舌

仍知彼居幽抑與塵世絕生育有提携耕汲無飢渴  
况見童顏老鶴立垂素髮是亦羨門徒神仙詎有別  
怊悵渡溪去回首山更沒

金毅仲云亡余遂成一篇以代哀誄

風霜摧折紫荆枝君若貞珉惜美姿驪水燈前淒落  
葉西原陣上杳征麾密庵人謂賢咸失蒼下吾知乃  
舅悲聚散仍成存沒隔寫哀惟續舊題詩

毅仲伯氏前已死故

起句云

謁象賢書院

俗離水石此周遭書院村開岸有桃蒼翠滿軒瞻壁



立五賢遺躅一山高

直宿 禁廬謹賦一律庸寓微忱

宗祊慶大孰無歡遭遇如臣古所難豹直十旬仍

禁地龍驤三品亦高官朝衣香鞞芙蓉暖法酒杯擎

琥珀寒 岐嶷神姿瞻日長三時舞蹈下朱欄

直夜不寐偶成

不緣衣被冷自覺心神惺列燭輝門帳鳴壺響寢屏

地嚴恒懍惕天近敢昏冥到曉微吟罷開窓雪滿庭

望見魚水堂感而有賦

金爐麟臥肅清塵簾閉虛堂若有神前席貂應攀紫

帕舊池魚自戲青蘋簷懸日月明東海櫺護風雲接  
北辰始信 仙陵驪水上大賢祠屋此長鄰

思陵 行幸日有吟

鑾輿欲動戒廂軍月出 思陵夜不雲花象鞠衣當

隧發竹留斑血入秋聞 真宗寢遠憂收穫寧越壇

新感侑芬六十年來光繼述東郊父老說吾 君

賞雪

玉京還地上銀海忽林端誰入龍門賞吾從鳳闕看

後貌香與凍鳩鵲月分寒清句方能敵高吟倚赤欄

上元夜偶吟



蓬萊積雪未全殘仙酒初醒夜更寒地爲深嚴猶月色樓將空闊自天端千門樹影渾浮鏡九陌星光盡在欄好是清輝今夜別兩年吾得禁中看

直夜

玄冬風雪禁廬清冠笏峩峩對燭明每夜夜深眠不敢仰聆宸扆讀書聲

憶二奇

并序

往在工曹三江別將馳報水漲往往上三篙想其壯勢令人有駕風破浪之意出宰報恩縣有俗離山每春杜鵑花開則山僧必牒報

真仙尉也今余時念此二事輒欣然神逞睡餘支枕揮筆寫此以資好事者收入談叢

曩在考工判文狀三江別將報水漲七日通宵雨翻盆今朝水勢高三丈箭串橋上赴風帆瓦冶峴邊沒羣嶂勞哉人陟蠶頭觀几案獨對波濤壯兩春爲邑主俗離雪衲一紙如星馳云是和尙報花牒山中杜鵑初開時福泉庵高雲莊臺蒸霞一色紅垂垂大筆手決回題送明日籃輿出待之拙宦無味如嚼蠟况復衰倦思脫濕惟有餘興在二奇水政于曹花于邑直廬白日閒欲眠爲一追想神惺然朝書語此報倉



谷快生禿毫香滿幅伯氏患癘久呻吟披書解頤爲  
捲衾廣陵秋水峩嵒月一幅圖來云瘳疾

戶議辭單見阻悶而有賦

人譏齋服象玄端今世如斯古道難跡比踏驢稱地  
部路窮回馬揖天官騶錢歸帖慚水勵貶席當書怯  
霧看呈告非吾新創例一旬何事阻長單

紅梅

昔聞姑射仙冰雪以爲肌將比庾嶺花綽約同容姿  
冷香冠衆譜素艷登千詞誰知有別種色殊還絕奇  
應嫌淡素粧薄有朱鉛施渾如醉春風正堪映朝曦

倚杏標白別間桃色可疑淺緋爭我袍微醺較我眉  
縱乏玉人容猶存清士期三春慰寂寞對汝藻思摛  
翻愁紅艷嬌愧我鬢如絲

柳桃

楊柳接桃枝早春花如霰桃得楊柳液柳發桃花面  
半桃且半柳精英各自見枝弱善擺動花軟太淡淺  
誰能弄手法巧奪物性變衆芳未及舒一花白千片  
謂梅却非梅亭亭出別院韶光眼初纈詩興髭屢撚  
且看落處花飛絮共飄轉正如柳寄生無實理非舛  
凡物去其本遂變爲別件美惡且無論大抵多假衒



棘本棠固貴橘根枳豈善嘉汝名柳桃兩木俱非賤  
爲題百花譜將此人高選

患暑有感放筆

喘喘日昏倒三旬苦熱亘忽有老太醫來話沁都勝  
大海拔喬嶽摩尼極青霄蓋嘗陟其巔遊眺窮廓寥  
夫妻臺疑信田橫島有無甲申真天塹飛鳥豈龍胡  
杯酒昔非時金湯竟失險蹶起我髮豎推枕擊長劍  
知君屢赴燕彼事每張皇今言却慷慨應不秉彝亡  
往事吾欲聾地利寧須問昨掩丙丁錄君來翻激憤  
切切齒徒冷灑灑皆空血烈氣破烘炎席上生冰雪

且銷一日暑終抱萬古羞作詩代悲歌澆胷酒滿甌

過濬川司馬上口占

先朝石畫奠都民虞濬徽規仰 聖人雲鋪紛飛謠  
載路沙峰突起造如神長堤十里今無圯委巷千家  
好對隣種柳爲防當日議五間門又萬株春

其二

雙闕直南第一橋龍頭長出舊埋標勢如赴壑川無  
壅功在障瀾石不搖萬竈息蛙烟景接千扉放鴨錦  
紋漂多年我馬經由地大潦何曾水及鑣

節筴臘藥贈三從姪麟蹄倅士受封面各題一



絕以詩代書

清風自足睡仙堂知子居官一味涼祇爲手中時見  
憶慙勲寄去雪山長

其二

壽民方貯一囊須縣出靈砂已鍊無我自有丹君可  
用辛勤且置葛洪爐

夏夜步月得長篇

昔余深中暑久患河魚腹晝熱苦難堪入夜涼始得  
仰看太陰高皎然垂精魄自發風露清仍爲雪霜白  
披襟倚崇臺沆漑灌胷臆爽然蘇神舍恍如服仙藥

頰視庭樹列發影紛曲直直者向紫闥曲者在粉壁  
依依直省內面面生水墨謂言別有景下臺尋磐石  
石上挺喬松穹然如深屋到茲得月少陰蒼駭瞻矚  
誰知最高枝有巢藏仙鶴見人下翩躚向我舞霜翻  
無人共我遊清賞還寥寂壺中自有酒誰與同酬酢  
一杯向月斟二杯對松酌三杯舉在手招鶴欲相屬  
鶴來不肯飲回身蒼苔啄我興方會神翻驚夏夜促  
銀河欲西傾玉漏沉高閣

見外孫晬盤戲

獅子翁堪畫虎臣父肯傳文明異凡骨福壽驗周年



蘭氣珠盤擁松陰錦席連邦家須吉甫吾乃祝兼全

題唐菊

筆禿年來問幾枝直廬三賦菊花詩偏憐眼纈斑斑  
錦未覺頭添箇箇絲好就朝陽爭映發詎因秋旱減  
葳蕤餐英此亦延年否欲問廳東老太醫

自嘲

百拙無當愧素餐顏駢朝夕對金盤虛糜 禁直將  
軍號曾作郎曹處子官六月炎雲猶與坐三春花木  
敢窺看明時物性元無在枝上鷦鷯着得安

敘在家意境

殘暑薰人夜可愁窓南移枕小軒幽兒孫朗誦方生  
月庶叔悲歌欲動秋屋角矯騰星影入庭林繁縟露  
華流晚炎正似殘軍勢快雨如驅敢逗遛

贈庶族姪穉川

宗山

吾宗有穉川非如襪襪子盛熱來叩門清談坐移晷  
翛然發我興篋出驪江詩壯哉甲辰雪魂悸難追思  
百句成長篇句句生寒凜試令展紙讀口吻凍欲噤  
卓午方艷炎玄冥忽作威江風起几案庭樹發珠璣  
龍門眼中白馬巖身邊沍波波欲就爐慄慄思重袴  
恰似籌邊樓掛圖滿座冷不獨謝惠連有賦摧炎井



吾方喜却暑君乃稱詩好詩好安所用看君足恨懊  
泮試曾大鳴閣官登衆薦旬製擢瓊林聯句侍 金  
殿名聲方藉藉骭麟仍抹掇兩手寒如水不炙朱門  
熱丹砂轉蹉跎碧岱空嶮翠我居每寂寥忽此感交  
際衆所掉臂地子獨欣有契所取在淡泊相許非姣  
麗駱峰晴當戶疎眉皎映襟凝神愛清韻擊節起高  
吟舒卷軸盈握摩挲情未忘鍾期久已歿末路少峩  
洋我詩故不貧深藏如有諱今乃擲一嚮全鼎爾知  
味高調愧白雪得君喜有和繼茲日來訪老叔愁顏  
破千首大江山百篇好樓觀不辭倒困廩一一塵高

眼

秋清夜吟

白首今何歎二毛秋來無意賦西曹湖山放浪前塵  
隔日月瞻依 聖世遭紫籙潭清龍氣肅青林露降  
鶴鳴高西清涼月知堪詠却恐詞臣笑秃毫

中元夜麟蹄倅士受送酒有詩蓋用余以詩代  
書之例也詩有無肴可伴之語故又加一首

坡翁真一只陰陽歸术兼松又別方最喜車精南極  
似端應壽我老彌強

其二



青州從事少汧陽久識鈴軒是上方我亦聞韶將忘  
肉清詩勝伴雉乾強

內賜酒瓶質儉形古喜而有詠

石間朱鑿纈玄雲燔土東湖陋白墳古質先天螺殼  
並奇文太昊馬圖分陶甄 聖化看微物斟酌神功  
驗小醺此器 宮中昭儉德唐瓶倭榼敢爲羣

花松吟

偶就松陰坐初亦非爲花千紅入邂逅獨青來撫摩  
儼若蒼髯友姣如朱唇娃天賦物各受題品莫輕加  
澗壑挺磊姿林園發艷葩稟自抱孤直性亦專繁華

太極含蓓蕾兩儀撐槎枒後凋固爲正春芳亦非邪  
豈以雪霜操乃有風雨嗟強欲眼中別多恐念頭差  
太白宴芳園堯夫坐小車笙簧杜老稱盤桓陶令誇  
鬱鬱與灼灼扶抑又范家是皆偏愛僻何如並觀嘉  
觀之以無心莫或物牽掣春草本芳菲秋水自蒹葭  
卽景皆可愛俯仰樂無涯高詠倚鶴巢緩步隨蜂衙  
灑風涼拂面吸馥香透牙造物與同遊天機無隔遮  
泠泠遞瑤瑟爛爛成錦霞賞花心非艷看松志豈遐  
回笑冷暖界趨捨歧成丫聽籟玉澗幽鬪芳金市譁  
踏紅如躡雲餐碧當煉砂旣不借氛氲亦莫通谿衍



自成白雲高獨擅朱門奢松何落齧齧花或歸櫛爬  
臭味未同蘭形跡如分瓜請看此園中松鬱花未娉  
清颺連香動朱萼交影斜奇賞互有助相須類蓬麻

春日歸家馬上口占

行傍清渠一道波終南不盡碧峩峩都城抱日花光  
合閣道連天柳色多不是尋春驅馬去却成穿陌聽  
鶯過我行長得昇平象撲地閭閻揔笑歌

伯氏周甲壽詩

羣經燦若日星陳老我先生靜裏身工入密微仍失  
病道通昭曠便怡神芝眉並秀南山近花甲齊回北

里親晦父有箴千二百仙方又在讀書人

其二

向日辭官非在山烏紗羞遣近蒼顏文章學問兼爲  
大城市林泉壹是閒剛見聖門虛物慾壽徵熙世少  
機關薛公亦自端陽降名譽徒然富貴間

過阿慶新居題壁上

卽見南山翠入櫳斯干堪祝夢維熊賢妻爾有元宜  
室命士吾叨可異宮紫竹交枝書舍接紺泉登綆孝  
廚通新居若欲迎多福須識家聲在飭躬

奉呈伯氏楓嶽遊所

并序



伯氏以周甲之年飄然入金剛蓋以金城倅  
士受治送人馬濟勝有具也直廬明燭臥念  
海山遊歷之興不覺馳神遂賦三律將以寄  
士受轉達山中而風日向厲恐稅鞅之犯寒  
篇末有云

金剛杳遠海東頭六十一年此壯遊健馬津來自何  
縣沈痾失去在今秋仙經度索元非別日域扶桑更  
覺浮維嶽有靈須細問卯君前夢可終酬

其二

手携遺集躡高蹤詩有淵翁記有農赤日翻霜應舊

界青冥攢玉尙奇峰海山道妙徵先悟菊月天時喜  
復逢重見大篇登梓繡二先生後發容春

其三

芙蓉三十碧岵曉下有澄湖泊桂橈廟議方憂三島  
失客程無阻四仙招長松老栢今殘盡綠水丹霞自  
在饒看到外山方止矣却愁風日變冬霄

無題

風淒月冷客無眠征鴈深更叫遠天一色蘆花三萬  
里情書欲寄杳難傳

其二



孤舟翁立棹何催細雨瀟湘暮色哀李白上天無管  
領江南風月載歸來

其三

蒼鷹在臂手黃間馳逐名驄獵後山知爾當時卿相  
貴君恩報盡也身閒

其四

漁村落照水連天小艇歸來繫柳邊欵乃一聲仍醉  
臥滿江蘆荻月娟娟

其五

點朱塗粉詎相宜嫫母容顏我自知己分空閨無寵

愛不將嘖笑效西施

其六

蹇驢馱醉夕陽邊夢裏溪山十里天莫遣漁翁吹短  
笛却愁清響惱閒眠

其七

酒熟花開夜正幽佳朋携月到溪樓明朝若數今宵  
酌應比麻姑海上籌

其八

折柳穿魚訪酒家牧童歸盡斷橋斜到來不辨村何  
在滿眼紛紛落杏花



其九

夜泝清江向釣臺小舸橫處月徘徊白鷗亦解吾人  
興十里明沙去又來

其十

紅顏休笑白頭人行樂人間一夢春且置顏紅與頭  
白金樽滿酌醉佳辰

其十一

泰山爲海海爲山未挽春暉駐此間 聖代日長移  
孝地山高海闊仰 龍顏

其十二

蘋花獻笑白鷗譏十載江湖舊約違白首紅塵非所  
樂 聖恩酬後始言歸

其十三

菁葉初肥稻正黃川魚上水蟹迎霜三公不換知何  
物風味農家少比方

其十四

棲鳥投林月欲生獨僧歸處斷橋橫不須問寺知非  
遠雲外殘鐘已送聲

其十五

碧蘚盈堦花滿庭日斜鳥几睡初醒溪邊邂逅園翁



問粳稻桑麻雨後青

其十六

倚杖柴門落日低滿山紅綠轉看迷  
笛聲牛背何村客兩兩歸來月印溪

其十七

自是陳平六出奇金刀贊業大功垂  
如何三傑南宮席冠玉其人不數之

其十八

睡失漁竿舞失蓑悠然江上頰清波  
迴舟一任傍人笑十里桃花且放歌

其十九

功成身退丈夫身高臥林泉二十春  
只是優游歌聖澤不須名馬與佳人

其二十

試過江湖莫羨魚浮沈盡日意何如  
斜陽白鷺來窺立纔是漁翁罷釣餘

其二十一

五柳清風引客行柴荆村裏訪淵明  
葛巾濁酒知方漉隔戶疑聞細雨聲

其二十二



金石錄 卷之四  
水泮前江水映扉雨餘翁拂綠蓑衣柳橋殘雪閒垂  
釣不待桃花鱖已肥

其二十三

綠水青山深復深青藜緩步此來尋千峰萬壑棲身  
計已向雲烟說此心

次金敬修壽席志感韻

并序

余友金敬修佳士也少有詩名落拓無成加  
以喪禍震薄以一身而下往禮山則溝壑在  
前也乃能白地營生娶婦築室力農積粟又  
能連舉丈夫子五人人咸稱福屈指三十星

霜而敬修之窮通剝復有如許矣今年仲春  
敬修上京訪余於石泉之舍顏色敷潤步履  
輕健不見有窮窘衰倦之態可知安享于晚  
境且問所爲事則曰讀書教子至樂此外無  
一用心焉亦可知其篤志自修不有外慕歲  
首道伯之薦可謂不失士矣正月五日卽其  
回甲晬日聞能設酒食請賓客列五子而抱  
衆孫又有三壻奉觴是日賓客之頌于座者  
至比聚星之堂顧今世間周甲翁之得如敬  
修者又復有幾人哉敬修自誦其壽席志感



韻請余和之余實有不敢辭者而詩函贈人廢却已久雖有拙構不可以寄遠姑錄于此以俟早晚更對而一披示也

碧海桑田爭幾年聞君花甲喜君全宴開湖上種梅地壽祝雲間打麥仙好時飲更天餉福安豐薦聞世知賢白頭舊友同心契莫謂青山隔此筵

家園吟望有懷

劇官久解白雲司多賦王維石上詩黃鳥啼還樓寂寂清香銷盡日遲遲大陵擁被誰團樂三陟分符有別離伯氏時居大陵俞汝成出宰三陟悵獨窺芳沼坐游魚時出

動花枝

種松爲屏

結構端須匠排鋪正似屏障門絕塵暗盤地入煙青遂斷俗人跡仍成芳草庭我家忽幽趣城市間巖扁

遣閒

養拙官宜散居閒病欲瘳門深寧似海屋聳自爲樓石澗通心契松風得耳謀春園花鳥事還恐惹深愁

族兄安義倅

趾源

舊贈風磬一雙藏置篋笥而

忘之累年病中偶然入思仍取出摩挲賦而示意



玉質含風兩箇尖書樓藏久不懸簷形分泗磬寧非  
愛聲合箕瓢却可嫌萬竅皆號他境鬧太空恒寂此  
心恬惟知贈意饒清韻爲喜金烏太守廉

寄尙州倅金仲寬

苦憶商顏老使君雄州事務屬春殷縱饒梅閣邀晴  
月應遜楓溪臥白雲萬斛漕倉年欠正三楹藥院節  
供勤以南獮俗云非古隱士芝歌倘有聞

蜚蠊

俗名撲回何蟲焉撲滅回看多於前毒螫害人凡千  
數蠹蠹蜈蝗猶非苦可憎莫如彼撲回聲罪奚翅蒼

蠅賦尾懸長卵赤豆似一墮一宵生百子始若蠅螟  
棲睫中終如醯鷄聚瓮裏穿入筐篋爲窟穴亂行鼎  
竈如謁蹶依山據險千軍屯抵隙投間百計譎啞啞  
出噉器上物洩洩入沒室中壁族盛恃強藥於晉身  
輕能脫將在漢臭移觸鼻繁其徒故紙乍拂紛逃散  
其散何去忽不見撒屏撥褥空憤惋怒剝人肉毒甚  
蜂喜託地濕產如螽巧符絲蛛兼猾性貪過羶蟻善  
匿蹤繡衣綺簪嚙且汗墨汁何嗜網硯石越裳華蟲  
爾豈同千羣一白最稱惡蝮氏投灰蛙猶噤蝮螭亦  
可松針辟蠹魚烈日曝可乾鼠婦銛帚掃則滅探蝨



捕蚤皆有當此蟲除去無其方以有雙翅走如飛雖  
無百足死不僵裹紙出產徒害隣繁蕪燒室人自殃  
昨見倭漢三才圖蜚蠊負盤名非無青蒿五月插竈  
徑僻書秘方吾謂靈誰知此說又欺我一任跳跟嗟  
無奈近世東村魚持平發檄討蚊行墨兵蚊惟外寇  
逐可出且况其來在夏月何如醜類隱蕭牆出沒作  
亂無寒熱蠪蛸壁堅未可攻蚍蜉援集誰能絕范冠  
蟬綏難文治螃胄蟹甲惟武力吾知此蟲雖在大化  
內長養繁殖天意殆胥蠶濕生理固然喘蛻微物豈  
所愛嗚呼撲回奚獨汝疾之甚蛇蝎滿前猶佗佗

兔絲子

食如雪沃湯山谷詫仙方月姊搗千霜天孫織七襄  
得名亮有當論品且堪詳物是附蘿長性惟得酒良  
九蒸數應陽再搗體含剛鶯粟欲飛糠蠶兒纔食桑  
添精媿地黃引氣勝沉香佐桂性非涼得砂味愈芳  
名高本草綱術妙太醫康物有得人彰藥宜代飯常  
珍劑已先嘗新方敢欠量讚嘆聳藥房服食奉瓊糧  
芡拌勅黃岡水煎汲露梁金丹笑漢唐玉笈效扁倉  
堯彩仰采光炎嘗得載揚顧余失調將未老病羸尪  
胃弱任枵腸腎虛愁冷肱坡公痞日強杜老瘡難禳



俗術舉動勦雜方徒伐傷馬鞍談鹿場童子夢蓼商  
玄液未逢航白頭堪臥漳醫使聞回裝 君餘得滿  
囊常調非玉堂 寵賜同奎章莖露漢裘鸚龍團宋  
院棠發封訝黑錫接手認青箱單服云無妨細研如  
未遑舊啜且停榔新調日覓薑秤分酌蟹匡匙滾旨  
蟾肪銅炒響晨廊玉糜屏早床空心滯可防多服力  
能張境佳啖蔗漿氣暢進柑觴失治曩亡羊得茲且  
走獐梧顏韶鳳凰芝宇秀篔簹健飯肉兼梁遠遊鞋  
可芒如土宋清坊爲金康伯鄉衆嗜歎多昌別方朮  
又蒼服如爭頡頏價遂變低昂靈驗果呈祥真陽漸

補亡還黑髮如郎忽輕身欲翔昔焉若孔瘡今乃去  
膏盲巧方憎鼓簧妙中笑穿楊瞑眩恐神荒中和貴  
道臧

石泉襍詠

明霞照水落紅斑仙井南頭晝掩關朱暑日長愁對  
卷白頭官散懶趨班憑樓快意翻雷雨把酌豪談動  
海山不有吾家癡叔在向誰諧笑作歡顏

其二

家在城闔巷却幽青峰四出有高樓捲簾遠郭雲時  
起俯檻方塘月故留裴度時清鐘鼓樂宗文畫活海



山遊雲臺花柳收全局三月春風更遠眸

牛首峴遺基

并序

峴在都城南門之外蓋冶川先生以已卯名賢遜歿于陝川夫人保抱五子行七百餘里歸于故國得近城之地遂居于此五派蕃衍至于今輝燦實先生之遺蔭而夫人持門戶之力爲多云昨年春余移居于石井之洞是峴也出于城開窓可眺其間未牛鳴也每族人來輒指點相語便有詩人桑梓之思是不可以無詠而羅州戶長公墓下有石泉庵者

與此洞名相符又是一奇末句遂并及焉

朴氏遺基尚有傳峴名牛首帶村烟先生歿後夫人事五子携時福地緣已卯名高嗟擯斥潘南慶積喜蟬聯新居此已欣通眺鼻祖墳庵又石泉

敬賡 御製 皇壇韻

再造恩深內服親滄桑忍說甲申春京周文物無人觀時夏彝常有地陳門闢朝宗昭日月士同膚敏秩衣巾 崇壇歲禴修侯度 玉輅如巡左海遵

丙辰正月酷寒桃杏被傷不見花庭前有紅桃能綻灼灼賦以識之



今春寒甚樹無花數瓣細桃晚始華自愧年光添白  
髮還憐物色減紅霞嬌禽對語猶爲樂老柏相連莫  
遣遮會事東天風雨曉旋教朝旭滿吾家

庭有小池中置怪石象海山意思空闊可喜

縹緲奇峰卷石堆綠波環繞小池開一庭嶽瀆分形  
在萬里蓬瀛取象來鳥學鵬飛窮渤海魚疑鼇戴出  
崔嵬只須好作方塘看雲影天光照得回

偶閱淵翁集見題金剛內外山圖欣然有賦

金剛全體在先生吐出奇辭昔作評鄭藪畫神方有  
敵槎川詩健未能爭應從妙境渾融意將與靈山共

敝名病枕欣然看海嶽少文休道臥遊情

秋日有懷驪江

黃驪卜築尙餘情江閣依依夢去縈民比景樓趨稼  
穡地通靈壁接簪纓帆過大藪雲中見樹攢 喬陵  
水際生無路東臺重看月駱山霜髮臥秋聲

直廬有吟

久矣龍鍾傍 玉宸每慚 恩諭視親臣譽騰 少  
海呈書課喜報穠華送痘神青瑣班清猶厠跡白雲  
司劇詎縻身 禁中一集皆歌咏看得應知 聖世  
人



遣閒

無官方脫濕有酒可扶衰  
修鍊寧餐玉行藏莫問著  
壁觀滄海畫燈閱謫仙詩  
幸得襟懷壯蕭條歲暮時  
從孫春發初度日

卜爾龜鶴壽振我詩禮門  
清明好眉眼姿質同璵璠  
乃父懸弧日陽德闢純坤  
汝生又膺春昌運啓三元  
良辰設晬盤室堂盈笑言  
兒戲娛二祖君道宗諸孫

新移苧洞謾吟

白首狂歌酒熟春風饜不怕  
倚樓身詩思嶽北陳師  
道書斷關東召信臣  
歲色村容爭廓落梅花雪片共

清真欣聽家塾兒孫讀萬事須渠作好人

其二

特地幽深洞壑成蒼然園木覆門楹  
武陵一道泉應脉太華三峰石可名  
林動庭聞空籟壯日斜樓受雪岡明  
層臺疊塢逍遙意頗喜年來杖屨輕

其三

自恃雕蟲有底成洪鐘當日失筵楹  
窠中縱免趨營跡方外同歸落拓名  
紫極詩篇秋屢過滄洲心事月孤明  
文章富貴真能有將比身心孰重輕

其四



鬢髮蕭然臥雪窓  
盆梅側畔酒盈缸  
天寒池有龜藏  
六野迴城看鷺立  
雙灩灩井華晨  
引綆亭亭園影晚  
成幢移家無物青  
氈外莫警深村夜  
吠狺

其五

園颺淒肅滿衣巾  
洞夜遙虛靜市塵  
淡雪疎疎難覆  
地明沙耿耿欲留  
人韶陽酒美寒能  
敵蒼下詩高遠  
莫親清景今宵愁  
未駐滿城紅日鬧  
蹄輪

又得五律

有貂頭不插取醉  
臥吾廬冉冉春浮  
酌垂垂雪滿梳  
壁觀韓幹畫園把  
橐駝書誠喜優閒  
足終非舊釣魚

其二

暮響冰通澗朝暉  
雪映樓蕭條還有  
興衰老更無求  
窓朗書猶懶泉甘  
飯始柔生平能事  
在造物與同遊

其三

世疎兼謝友身老  
懶爲家夜澗晴猶  
雨冬林暖欲花  
幽吟須杖拄宴坐  
任巾斜不有荒涼  
宅何能遠市譁  
示邊萬戶鎮邦

其二

腹裏藏書富君應  
古孝先元戎才獨  
拔豪士道空傳  
樓櫓纔防海橐鞬  
漫赴燕蹉跎重有  
惜白首校兵年



一劈還生說更無儒釋疑星方言屢中車制策多奇  
且熟三經讀應多萬戶詩教兒貴嚴畏先學焦千之

冬至後書懷

非無向陽牖還少覆杯坳墻短見人髻岸高來鵲巢  
黃楊同我閨銀杏與誰交闌闌得山藪何須卜近郊

箭串牧馬

雲錦成羣色不齊青郊豐草滿長堤庾人周禮知兼  
掌沙苑唐家見逸蹄防有石欄仍柳密場如海牧更  
山低橋頭民聽饒歌鬧點閱郎官每渡溪

贈汝施

請君且莫發悲歌九月山靈奈水何急雨一宵龍躡  
躍良田七邑石蹉峨家人付札知營窟御史銜綸可  
導河愧我濟窮無寸力謾將移計說交坡

記實

經說日聞 香案前每昏退出意充然深知八域歸  
文治長見三時似 講筵朱暑乍摧風度竹翠陰頻  
轉漏隨蓮縱承 顧問臣何補只仰 高明聖亦天

謹賡四部手圈

御製韻

并序

御定四部手圈成 上賦古體詩仍 命近  
臣賡韻亦 命賤臣製進蓋 聖意以賤臣



之參聞於圈校之時故也臣退而構成未及  
徹覽而弓劍遽遺嗚呼痛哉三年之後偶  
檢故紙得此詩 雲鄉既邈不覺拭涕仍謹  
識當日 聖教之勤而竊自恨賤臣之不敏  
也

聖筆煌煌玉尺長裁來四類祕書藏刊枝落葉收奇  
效化鐵成金運妙方批課三庚時正艷標籤二酉色  
同蒼萬川月印斯歸極千聖心傳卽挈綱周禮戴經  
梳洗地蘭臺石室琢磨場八家神髓文逾活五子精  
英道益章正擬羣編登梓繡重看陸奏拂縑緗手探

珠玉鏗仙圃圈象星辰煥帝裳已有奎華追盛宋奚  
徒題海校全唐丹鉛事勘頒 宸藻宣朗人文仰皞  
皇

余苦臂痛多試鍼炳而人或責之蓋以人老則  
例有臂痛非鍼炳所可醫而只害氣也余瞿然  
而止

看君頭髮已皤皤臂痛如期奈老何在法未聞金穴  
補比兵難受火攻多骨違有諺知生鼠腕斷無能任  
齧蛇此語爽然還失病吾將飲酒且高歌

七夕後夜坐軒中對月



層軒月入夜涼多好是天時七夕過清淚自來非見  
鶴芳香忽到定知荷乍停竹筵虛生籟屢瀉金罇露  
欲波從古蒼茫牛女說不知真箇渡銀河

余於魚君從

在雲

之死終未一哭不勝悽感自

成一詩

花開洞裏少年看花隱堂中同里歡多負交情真可  
恨長聞母哭若爲寬悟門推子白牛乘詩道慚吾赤  
幟壇老友人間今寂寞青山何處葬琅玕

雨後

一簾青樹力熱氣散斜陽鶴羽臨風整蟬聲帶日長

撥眠聽玉局消食引桃漿三夏無工課衰顏只付觴

鴿原禊重脩後伯氏有詩屬諸族人和之謹次

其韻

大陵初合族前午事重成曠矣遵修地藹然敦睦情  
詩聯常棣富樽傍臘梅清孝謹曾相勗吾猶及父兄

和清遠堂金丈

養淳

寄示韻

千里詩函和淚開白山驪水有餘哀巋然斯世公惟  
仰每歲康寧願報來

庚申五月十二日夜雩祭後得甘露喜而有賦  
通宵殿閣坐吾王圭璧齋誠近侍將星月昭森知



夜祝山川蒼蔚失朝陽舉欣宵旰 憂方紓益驗天人理孔彰壹似桑林言未已縱非 親禱有心香

金仲寬來過花下設小饌留話

四十年來俱白頭今遊非復仰山樓多經世故難追說偶值春芳爲暫留吾豈雅歌祭征虜公猶佳句韋蘇州相逢此日還無語謾折花枝作酒籌

苦熱

欲作龍門賞雪圖時逢苦熱掛堂隅每年此意終難就長歎人間鄭叟無

憑軒謾吟

好就涼軒坐無勞上石臺酒筍荷露滴茗鼎檜風來吏校寬常禮兒孫任魯才 君恩許休沐如是儘優哉

人多稱余善步今則脚力漸微作此識之

履舄翩翩不動衣人言行速似公稀身輕未覺羸爲病足重還看步若飛肆夏揖揚先鷺序九秋迎接趁龍旂雖然鳩杖從今蓄七十那無脚力微

偶見朱筆在傍抽點奎章全韻有吟

午日熙堂伏侍餘 天香携出滿衣裾籌司斂跡知才短 講席叨名愧學疎酒有黃花詩性活圖成白



鷺宦情虛明窓退坐猶餘晷漫把硃毫點韻書

偶吟

天高木落月團團昨過終南白雨寒不着纖氛秋故  
淨正滋淒露夜應闌觴浮菊蕊飛金閣琴和松颺度  
玉欄但使長如今日興清都方信作仙官

其二

五更纔得一更眠我老今年甚去年送盡九秋仍暮  
歲經來三夏倏寒天庭梧策策緋袍下盆菊亭亭雪  
鬢前每夜無端明燭坐溫公手版豈能然

公退歸家頗有幽趣喜而有賦

我屋終南不可忘今來信宿極清涼澗雲收去魚鱗  
白園葉飛來鴨脚黃輕灑晨延開戶遠幽颺晚挹倚  
樓長 承明厭直臣非敢愛此山居欲退藏

家兒宗輔七月拜成川府使到任後還卽上京  
九月又下去輒覺老懷作惡孤臥直中書以自  
遣

關山黃葉路五馬又翩翩民社吾憂在 君親爾夢  
懸峰妍白雲雨樓好詎神仙報 國須殫力起居且  
慎旃

老病無藥戲書



年來不欲問醫家腐草陳根奈老何風耳颼颼晨過  
箭火瞳刺刺夜生沙中原運未誰防寇上乘功微自  
召魔試看春風長帶面仙方無出酌流霞

眼病

老眼既昏隔霧花雙瞳又赤崇風邪覓巾物貴中央  
色畏燭書艱長子衙藥在心清真是妙根成血燥奈  
難華經旬斷飲亦無益也對梅花空發嗟

漏遲

刻漏平分五夜巡聲稀三鼓問何因未應遲下金壺  
水豈必酣眠絳幘人高閣度風傾聽久空庭留月起

看頻若教看字應相忘只爲昏眸也自嘖

新晴春思甚寥寂睡餘徘徊花間

不復尋春上北阿蕭蕭白髮奈春何禽喧臥覺朝暉  
滿花重行知夜雨多 仙寢回鑿休士馬春塘唱第

動笙歌強要發興嗟無酒藥釀猶歸納贖科

時禁釀而祭祀疾病則許用余以病服杞菊酒釀來他所爲京兆吏所捉納贖錢而酒則一府鯨吸稱美云又堪絕倒

呈永安金公

祖淳

元戎帳下

并序

孤臥直中聞永安公以訓將行操於鷺梁江  
上不覺神聳老漢偏將也恨未能同時組練  
瞻望旗鼓之盛而聽受節制則敢以一律馳



軍校投呈帳下轅門詩筒事或奇矣而下里之音唐突韶濩不勝媿汗然蓋欲惹端以來瓊琚是淵翁語今日事亦此意云爾

聞道元戎出鷺梁五千兵馬儘雄強指揮三館主文手鼓動長江閱武場峴首遐情犀帶緩漢陂餘興錦帆張左營不日追塵後領畧風雲媿大方

夏曉枕上口占

一眠纔轉枕不復響銅壺暘谷應馳馬滄溟定浴鳥在公宜早起多病奈晨趨頻顧虛窓白星河影有無

閒意

榮戟門深聽鳥鳴將軍之服臥書生仙方杞菊濃新釀春意梅桃媚晚晴客斷豫章曾下榻日長驪騎舊開營若教茅谷金公枉起向西園杖屨輕

其二

收來積雨欲秋還暑病稍蘇意更閒木沼空明能載水竹簾蒼翠好含山紫葩依石幽禽坐朱實垂庭穉子攀莫把家私翻攪我漢臣休沐只旬間

偶書

青春志業盡消磨玉帳功名白髮何書廢還教詩律富病嬰猶遣酒籌多旌旗大野秋方動博奕高樓夜



易過世路移看驪水上虛舟當日任風波

秋夜書懷

高車何足道素志竟蹉跎窄窄文垣路茫茫學海波  
老眠通夜少客雨入秋多解意幽琴在聲悲白雪歌

寄示家兒兄弟各在任所

降仙樓豈夢中知每遇秋風惱別思十二紅欄今夜  
意應隨明月照京師

童子驪江今使君錦衣還處又榮墳莫言便道頻來  
往家國終多阻問聞

仲兒為驪牧兩旬而為副學悚慄書示

黃驪倏忽夢三刀玉署居然長席高看取清心樓下  
水危灘努力始平濤

贈崔淳翁後孫奎顯 并序

余家舊藏遼東伯金將軍廟碑帖即尤庵宋  
先生所撰而我族祖白石公書之余少也喜  
其書而學習因以目熟于碑文每臨帖必讀  
之至將軍倚柳樹擊賊至死劒柄猶在握未  
嘗不嘯唏歎咤是役也 皇朝康姓人從劉  
總兵來總兵兵敗自死其人赴將軍陣與將  
軍同日死其節甚卓然事在雷淵集當是時



居將軍幕下者亦豈無忠義之士而使天將之福裨獨擅其名於東國余竊怪焉後閱忠烈錄得一人焉崔淳翁永元是也然而只記其自願從征而死事蹟不備遂致泯沒雖以先生闡明春秋表忠獎節之苦心猶未及收入於將軍碑文之末反不若不去之二卒甚可恨也乃者淳翁後孫奎顯抱家狀遍走搢紳間請所以表章其祖得詩若文甚多其請及於余淳翁之忠孝節義諸公之鋪張至矣有不待余言者惟奎顯以委巷之人不忘

其先欲以闡明於二百年之後者出於至誠余旣嘉其志又喜淳翁之有後也於是作詩以贈之

深河戰死左將軍偉節當年更在君然後東方明大義至今南八漏遺文英姿灣廟何須畫生氣遼天尙有雲卽看諸公歌詠意雷翁先已贈從勲

詠盆梅示兒曹

一格層高雪下多月來應復影婆娑金門地密花非隱青陸春遙氣自和根柢出天通雨露精神爲玉見山河家書昨寄成都伯何遜揚州莫浪過



寄季兒宗喜

床頭小學幾編書讀已經年只卷餘未有半知應物  
蔽定緣一懶豈才疎平林道德看飛鳥長日光陰戒  
牧猪且向嘉言篇裏見白頭堪畏歎窮廬

寄孫周壽示警懶勸學之意

昨答成都乃父書阿孫工課懶三餘名符周士應須  
顯學貴毛詩詎使疎紈袴移心憂狗馬儒冠添齒畏  
龍猪倘思千里貽親喜先道孜孜報直廬

甲子冬新屋成

舊屋西頭新屋成地因高窄劣三楹江山微辨上游

色鷄犬疑聞下界聲 楓陛彤雲長可望苧溪紅樹  
且堪名不愁粥飯勞朝夕門內無煩杖屨行

寄示伯兒自成都移春川赴任

峽產吾家有小庄兒時見輒喜跟蹤澤蒲展席黃雲  
氣崖蜜開包白雪光清寺遺篇謀繡梓心臺舊業撫  
滄桑下車須問俞生後尚記青驢傍夕陽

先考遺稿方欲入梓  
故第五句云

貞純王后輓詞

庚年弓劒哭 先朝 太母尊臨仰女堯久識陰功  
乾道贊卽瞻 慈德日光昭簾帷涕淚同 冲辟廊



廟 諮詢進舊僚 威降討邪其世教 恩覃蠲貢  
 播民謠麟經追昔森星日燕翼垂今儼 翟禴禮舉  
 舟梁曾德選學資 經席屢賢招齊明龍見天垂霈  
 堂構翬飛殿改燒謙牧彌光還國政勤勞已著奠  
 宗祧山呼 寶甲方稱酌雨泣 雲駟遽上霄壽祿  
 咸宜神豈嗇笑咷俄變理難料 寧王餘慕添 宸  
 慟富媪羣靈護地標情愜耐 陵連檜栢事悲敦匠  
 貯銀綃 翼瘳虔告應冥悅 寶刻追揚孰善描允  
 矣曾孫收駿惠猗歟 世室享鸞營蒼梧 仙珮遊  
 綿邈長樂春暉掩寂寥匝域纏哀咸恤恤老臣知感

倍謬謬貪天敢當 隆袞曠為地多慚 寵秩超病  
 伏 禁廬恩未報哀章寫進泣中宵

族兄燕巖 趾源 輓

昔我三清坐窅然同宗始識燕巖賢文章氣傑思推  
 轂名理談高願執鞭薄試才猷為邑治敦行孝友有  
 家傳熱河記出聞驚世莫把公身了此篇

其二

騎牛嘗訪漢湖門俊偉之評丈席尊為學端須豪士  
 得以文還好鉅儒論山翁覘首應留蹟公榦漳濱尚  
 著言餘慶吾徵雙王樹逢場已 其刑右



次仲兒多白雲樓分

昔拜都尉兄騎驢一經過樓臺今何似四十年已多

其二

久欲借棲息 禁廬空頭白愛爾宦情淡要津得歇

泊

其三

騶御出東門祝嶺將榮墳敦峴俯仙庄回車入白雲

其四

混混亭依舊幽賞復登樓垂水響素石妍峰聳丹丘

丙寅初夏蒙 恩以省墓于揚州時金仲寬便

養在州衙與其幽 城主令公 著根 來臨

天恩賜澆奠公至復榮華綵服携城主金箱話地家  
悲歡憐在世名德媿乘車官燭對如夢事奇還發嗟

劇暑撥悶

今年耐暑若登山盡力何由萬丈攀却有寬心都快  
活秋風知在轉頭間

詠雨中夕鷺

松月蘆花一縞衣任他隨意正高飛無人能識江湖  
注獨帶寒天暮雨歸



錦石集  
卷之四

錦石集卷之四



