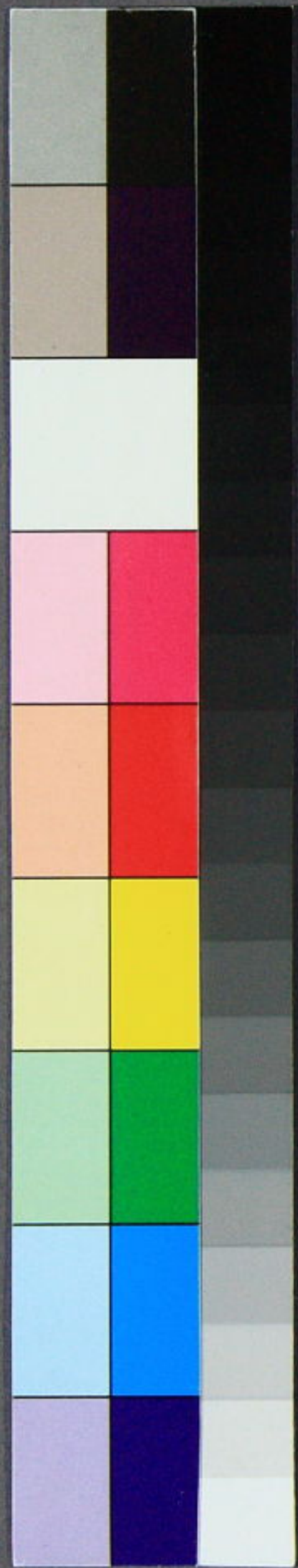


錦石集
一

共五

^ 16
2331
1



2831
1-5

錦石集序



始余與坡監役近齋朴
公及其弟判敦寧府事
錦石公甚相善今王考
知樞公公王考 贈判

金石錄 月
書公與為內外從二祖
俱家北山下隔一岡以
居歲時伏臘鶴髮鳩杖
相從乎心葦之園玉流
之岬而吾三人常以童

子隨以故余與公兄弟
自結髮相視如同氣長
公少余二歲公少余七
歲年相若也性相近也
攻有脗而無射及其俱

長大則所好又同入於
文事相磨礪為業而余
庶鈍兩失文道率無所
成名長公讀無數其文
雄深之於經禮晚益學

成道尊為世名儒公才
稟絕高長於詩每花開
月明浮大白抽屐賦詩
公所作特精華溢叢詞
采爛燁獨出眾中余則

固懸以十駕矣至其出
奇思不羣矯然若鸞鶴
之翔空雖長公往々罷
筆以為不可及蓋四十
餘年游於公兄弟之間

文酒相嬉如此也然足
三人者皆窮甚長公早
已斷科官專意為學忘
其窮矣若公與余未嘗
無意於功名而卒不得

中歲公又益無食一日
秋風起載妻子浮江家
於黃驪之清心樓下奈
時為序而送之自後落
落如晨星其爛漫非復

舊日矣居幾年公忽以
布衣上托 日月之光
於楫掖而跡遂殊於是
大驚惕畏約欽閉聲影
持身善處子杜門不與

外事越中季庚戌今
上誕降 正宗知公清
慎謹畏專畀公輔護一
事公轉益惶懼其洞屬
一心食息於淵冰夙宵

於筋膂身兼保傳德賞
溫文所自矢以鞠躬盡
瘁死而後已為究竟
正宗由是益寵厚之至
庚申皇天降割 正宗

昇遊公號隕如不欲生
今上嗣位 慈聖以
公至誠導迪功在社稷
即其日授以將符公
先朝時以報恩縣監擢

為戶曹參議至是有是
命公惶恐不敢辭周流
三營典鈐轄八年而累
進階至輔國崇祿大夫
判敦寧府事則公之年

六十有九歲矣是歲以
歿今上七年也上
震悼親製文以祭一凡
隱率崇終事上無遺恩
下無餘憾可謂盛矣余

觀自古以來戚聯王室
出入濯龍之門者鮮克
有終賢如竇廣國樊宏
陰識之屬間有之矣然
塵土大抵多失喪巨敗

危辱禍患甚則至身家
不能保此其故何哉彼
依深挾奧恃寵宣驕招
權勢以充其意欲駸
至於家國並受其敗前

後車一轍相尋也由是
觀之公豈不賢哉公天
性謹拙又其家法謹畏
貞白長公篤於學訓子
弟皆有則物公又濡染

焉以故其處而為士出
而為肺腑之親仰相之
尊事有推遷而其所守
操履如印一板處禁
閱十年跡一刀於世路

口三緘於時事惟時出
詩言志而已是以自丁
未至今二十年之間上
自薦紳下至輿僮一辭
道賢無有以求全一評

口吻間一挂公姓名三字者率乃身全名完生榮死哀不賢而能若是乎嗚呼豈非卓然賢戚臣哉公既歿之三月

上賜禮葬之訖公姪子宗輿以公嗣子判書宗輔意持遺集以眎余令之讐校仍要弁語竊自念雖與公有舊如此今

衰老甚筋廢精耗不堪
也公功大 宗祊位匪
公孤序此集宜待鴻匠
不敢也雖然抑思之不
於此叙公本末無以闡

發公文章與事功以副
余嘗所願為公一效終
事者乃敢托此而為之
說且以為公詩固高矣
文辭亦絕不套有典焉

金石錄卷之四
則有忠有教今集中所
載文幾篇丁未以後作
居五之二懇篤精實洵
雅華徇棣々乎其不可
選也昔魏玄成諫諍掩

禮制歐陽公文章掩改
事小常為大掩不足常
為有餘掩而公則功與
言並立於不朽何可以
相掩哉其雙垂名聲於

後千百年之無窮也無
疑矣杞溪俞漢雋序

錦石集總目

卷之一

賦

詩

卷之二

詩

卷之三

詩

卷之四

詩

金石錄
卷之五
總目

卷之五

書

卷之六

書

卷之七

書

卷之八

序

記

跋

贊

銘

上樑文

雜著

卷之九

祭文

哀辭

卷之十

墓表

墓誌銘

金石錄

總目

行狀

卷之十一

附錄上

傳教 賜祭文
御製神道碑銘

卷之十二

附錄下

祭文 行狀
墓誌銘

錦石集總目

錦石集卷之一目錄

賦

甘澍賦

詩

看花

泉雨閣

二首

山居春晚偶占

白菊

楓溪看花夕下仰山樓

夏日偶成

仙源金文忠公

尚容

賜祭日志感

登終南山

墨溪月夜與金敬修

思泰

共賦

詠槐

冬夜謹次伯氏韻

旅思

洗兒後贈內

還家

謹呈伯氏求和

春雨拈韻

除夕

二首

立春

梨花

溪西移屋

寒意

午睡

伯氏讀書北門外往拜路中口占

溪東小集次鳳麓金文

履坤

韻

閑時晦

養顯

宅讀書

掌苑署

雪

宋稗存養鼎來過

夢金剛

夜過楓溪

送人歸鄉

九日登白嶽

謹次伯氏詠盆梅

庭畔松

病中晝寢

聞伯氏與楓溪主人坐太古亭有詩追次

空山月夜送人歸鄉

移宅

上元夜與數友拈韻南子剛復來留約不至

新居春興

春日臥病懷北洞諸友

與俞汝成漢雋汝貞漢蔣登南麓看花

題畫屏三首

三清洞待琴客

獨夜

送金嘉會履亨歸隱洪州

鄉戚暮至

筆谷草堂拈韻

金敬修流落湖西一日來見聯枕共賦

俞汝成來宿筆谷新居共賦

樂院長篇

送別象胥金君宏夏赴耽羅譯學

俞汝成有盆菊用淵明詩我屋南山下今生幾

叢菊分韻以賦請余和之 十首

金成之 晚根 來宿

送伯氏往省三登家君任所強疾呼呈 三首

端陽前一日往省揚州先塋途中口占

端陽夕還家涉園小望

贈友人

靜中偶占

舟行泊岸

伯氏自三登寄示黃鶴樓詩一篇走筆和呈

謹和伯氏觀劒舞詩

除夕

病妻在墨溪除日餽肉作詩以謝

送友人歸禮山

錦石集 卷之一

元夜客去月色逾明余遂出門徘徊不覺步履

之漸遠仍至北陌漏稀人散惟聞笙歌之聲

敬題金修撰應淳受賜御墨帖

早春偶成

讀書得七律呈伯氏鶴樓書案

寒食東郊途中

騎驢郊行

無題

微雨戲做西崑體

謹次內舅石隱俞公自嘲詩韻

題麻谷軒上

七月十二夜與金仲寬在淳俞汝成對飲次汝

成韻

七月既望明月初上光景甚奇倚醉信筆五首

次俞汝成秋懷詩二十首

與同里諸友遊孫家庄

追次俞汝成冠子詩二首

牙州雜詠

又得七絕

蔣琬墓

錦石集 卷之一

目錄

五

動石

謹次伯氏遊永保亭韻

貢津城望海

十月歸觀謹次伯氏韻

錦石集卷之一目錄

錦石集卷之一

賦

甘澍賦

維甲寅八月朔日辛酉 聖上考典禮夙齋戒展秋
 謁於 太廟獲甘澍於神明霑旱穀於八方播歌謠
 於千氓猗 三靈之默佑兮自 九重一瓣之心香
 蓋今年大有之有徵兮雨澤均於知時雩豈煩於責
 龍兮疇無憂於圻龜寧極備而極無兮匝春夏而順
 軌耕耘之不失時兮聿三農之善就黃雲苑其麥熟
 兮白水足於秧移既枯蓼而驛驛兮喜發穎之垂垂



是豈非太陰司地愆陽鎖天火候節土脈濕酌金膏
而時洩俾百穀穰穰於原隰者歟佇見崇墉之比櫛
兮待西成而將穫夫何秋孟旣半赤魃出兮迺浹旬
而肆虐禾方穗而却枯兮豆爲萁而將落雖晨霧被
野而得滋兮倏晚陽之旋曝震颺又其日至兮聆瑟
飄而心驚時旣錯於七辛兮熱愈酷於三庚峻巡野
而咨嗟兮哿矣養魚之陂飛鷺之坪奈高燥之如焚
兮將無禾而焉鎌八路紛其馳 啓兮嶺與湖鋤犁
之或霑聞海西之最閔兮延與白而將赤暎旣甚於
谷摧兮廡可惜於周稂猶可及於一霈兮天長出以

杲旭惟我 后仰瞻雲漢俯軫宵旰推宮弁而知禾
兮矚苑稼而憫野日以吁嗟之祈不如此心齋而默禱
兮耿方寸於乙夜時殷憂之望霓兮有怵惕於履露
心憧憧而明發兮望 丹門而將詣禮則然於秋謁
兮慶新屬於翼瘳羣情迫而齊籲兮 聖志堅而難
回捨太史之涓吉兮指月朔而爲期蓋 孝思克篤
於格 祖兮非少愈之或忽於是清黃道闢紫闈玉
鸞戒玄豹設勅千官而齋遯兮徠百神而昭格精誠
鬱而上薄兮雲已作而油然鬢鴻溶而汪濊兮遂冥
冥於天門奏初嚴於漏閣兮看微濕於 輦路隨龍

旆而始霏兮膺玉蹕而如霆肅 袞冕而祇拜兮聽
琳琅於松栝闔 廟門而竚立兮勢滂沱於言旋決
靈泉之琮琤兮吹神杉而淅瀝瞻一天之蒼蔚兮認
八域之澍液回山川之滌滌兮作草木之欣欣膏澤
則均霑於高低之野氣色則頓新於公私之田是豈
但枯槁之回蘇兮庶胚胎之如粟鳴鑿啾而在路兮
百川瀆而入矚把橋肥漲綠鱗兮御溝泛來紅蕖催
雲觀而報來兮云三尺而有餘歡如雷於羽衛兮喜
浮春於 龍顏于是微臣忝縻 禁直久困秋暑聆
簷鈴而爽懷兮坐自丑而至申拊秋事而旣喜兮誦

神惠而逾欣諒 聖德之有孚兮非一時之適然舜
慕恒篤文思長愀見羹見墻則著存有成配天配京
則對越靡間修芬苾而孔明兮愴君蒿於駿奔非達
孝其曷以兮靡不極於追遠朔維仲於徂 宮兮月
必再於拜 殿十八年如一日兮卽 皇靈之所監
推是孝而爲治兮子萬民而高臨遵皇極而錫福兮
闢春臺之崔嵬聰明懸以日月兮振作鼓以風雷于
斯時也紫泉一清寶奎五聚抽玄鍵而發玉函則圖
書森若賁龍衣而演鳳綸則黼黻燦然鳳兮來而翩
翩兮莪有育而彬彬煥乎有其難名兮罔非化於右

文既堯德之廣運兮躋舜治於歌薰然 聖志之不
懈兮尚毫忽之存戒清本源而潔流兮嚴內治而達
外衣三濯而以御兮寢四鼓而方就燭頻跋於開卷
兮桑未旭而進匝恒涓蠖而惕若兮日萬幾而樞紐
兼師道於踐位兮措時宜而合古在露霜而皆教兮
迭陰陽而昭布既赫威而廓清兮又霈仁而煦濡恢
湯網於解三兮揮禹斧而導九環三千之左海兮疇
不囿於陶鑄義理明而造化行兮亦綱紀之自整朝
端絕鷗張之習域中無狗吠之警塊鴻朗而格天兮
自前歲而申休元符剖地珍見慶雲興於 禁林兮

甘露降而如飴產靈芝於北宮兮飛白雉於南州庭
謠騰而四重兮磐石安於鴻基 祖宗心而嘉愛兮
曰予有此 神孫興太平於我家兮光 先烈於在
天宜 皇祖之福女兮曷不惠以其寧監憂勤於閔
旱兮昭眷佑於降康帝左右而陟降兮默玄化之幹
旋招飛廉而掃焞兮詔屏翳使興雲際展敬而湊泊
兮遂甘霖之沛然無雲壁之既卒兮得桑雨之方千
神所賜而不偶兮德之符也有素臣敢揚於 國美
兮綴蕪辭而拜稽

詩

看花

世人看花色吾獨看花氣此氣滿天地吾亦一花卉

泉雨閣

溪水發太古至今流澄澈吾能頻到此啼鳥頗相悅

其二

看山忽高眠不覺山近人山風吹幾番松子落滿巾

山居春晚偶占

白山當戶立拔地勢爲雄置屋晴嵐接決渠翠瀑通
層巖明似雪列檜夜多風別是林崖靜春芳媚遠空

白菊

深山秋已暮墻角白花寒虛淨月留壁蕭疎鶴立壇
所奇霜後發尤愛雪中看南至如能到盆梅共二難

楓溪看花夕下仰山樓

下閣將歸步登樓復對尊花憐齊着樹柳愛密垂門
碁散心仍靜詩成語易喧微醺看夕氣山鳥去溪村

夏日偶成

夏初景物俯幽軒三月沈痾始啓門樹密鵲巢深不
見雲晴鶯語暖仍繁閒花依砌餘春馥芳草綠池媚
夕暄酒料從今無用處任他枸杞自生園

時有禁釀之令

仙源金文忠公

尚容

賜祭日志感

太歲重還丁丑年忠臣故宅祭香烟醴齊蠲潔歆如在
雲漢昭回侑不遷壁上畫圖猶正氣廟前松柏
又寒天吾 王久講春秋義崇節徽規更炳然

登終南山

隨風步履踏雲梯欲向蠶頭路不迷石湧水邊如欲
語鳥驚林末故頻啼乾坤一氣浮空翠江漢層濤作
晚霓白日去頭纔咫尺人間何物此身齊

墨溪月夜與金敬修

思泰

共賦

重到城南宅挑燈夜色遲月生衰菊影雪亞老松枝
泉閣登臨日遺堂感慨時回頭真似昨相對誦前詩

詠槐

骨格稜層氣爽冥涼蟬每向此中聽風飄寒韻通千
澗月送清陰滿一庭縱異孤松經雪茂猶賢稗柳媚
春青幽人往往眠其下不是南柯夢未醒

冬夜謹次伯氏韻

山人閒不起林鳥凍猶翻市火喧南陌書燈靜北村
一生知有命萬事欲忘言漸看天光曙浮雲尙自存

旅思

爲客南城下懸燈雨數聞故人隔流水遊子望歸雲
鳥影稀仍滅山光暝不分那堪愁緒亂花落正紛紛

洗兒後贈內

相對居然二十時家尊每恨弄璋遲
充閭纔報氣葱鬱墮地翻看光陸離
豈以啼聲識英物已從眉宇驗
佳兒蘭湯三日經新浴抱向庭闈喜可知

還家

幾日沈吟墨澗東秋來寒雨晚兼風
人歸紅葉蕭蕭裏家在黃花寂寂中
入室喜看整書帙呼兒驚問破
詩筒慙慙多謝西隣友摘送霜梨碧滿籠

謹呈伯氏求和

墨溪多日閉窮廬南郡趨庭十月初
兄弟團圓重有

喜妻兒消息未全疎看山石出秦驅後
望海雲生禹跡餘東閣弦歌猶政暇
元來子室合詩書

春雨拈韻

庭樹鳩鳴趁雨期坐看山面恰青時
一天雷欲生春早萬木花無遇
閨遲瀝瀝回廊鳴晚滴霏霏方沼上
朝滋春愁不耐高人阻蒼下書來但索詩

除夕

兀兀不眠倚短床靜聽稀漏度宮墻
心隨蠟火明相照愁借松茶醉欲忘
千里關河書易斷五年京洛病
何長揚州風雪阿兄去脯果先瑩未共將

其二

憶在童年樂歲時邇來除夕不勝悲漸知日月行如水會看鬚毛變作絲百段世緣相湊泊一生心事半差池携蒲達夜喧兒小惆悵燈前誦舊詩

立春

綵帖千門次第開 禁城浮靄接樓臺日光比昨微知暖梅意經冬細見催剪勝金花雲裏出迎春燕子雪中迴 北宸聞講親耕禮卽看青壇瑞色來

梨花

暮化溶溶月晨成澹澹霞清香元易洩風處是知花

溪西移屋

溪西做小屋移住經三春地僻琴書靜人間鳥雀親圃花黃欲遍園葉綠初勻步履時相過南家好結隣

寒意

滴滴疎桐秋雨飛山中日暮不關扉床頭布被寒如鐵坐待家僮掃葉歸

午睡

前山雨纔歇蒼翠映小閣幽人眠清晝杏花時自落伯氏讀書北門外往拜路中口占

小雪騎驢出前林聽鳥鳴松間逢老釋山裏問吾兄

坐處應雲色行時盡水聲欲尋殘磬去還指暝烟生

溪東小集次鳳麓金文

履坤韻

晝院幽禽語春山好客逢疎容詩自正快辯酒方濃
溪暗雨滋柳庭虛雲覆松北村花事近自此日相從

閔時晦

養顯

宅讀書

古槐清滿院寒雪迥侵帷攬鏡年光迅懸燈夜色遲
江清秋瑟怨河決錦裳奇祗懼書籌減經冬未賦詩
掌苑署

古闕松杉此地連雨餘飛鷺下窓前官樓遲日文書
靜垂柳陰中老吏眠

雪

入幕飄簾任所爲土壚茶熟臥題詩欲來古木鴉先
噪方下空山鶴自疑閃日一團生照耀翻風千點競
推移 禁城積素凝華地曉騎迷珂問屬誰

宋穉存

養鼎

來過

剝啄巖扉午青驢立澗雲山深不見客春盡始逢君
小塢花猶在明窓日未曛情言多謝子奈此慣離羣
夢金剛

金剛杳何許我思耿如結牀上鄭老畫思至輒披閱
邂逅東來客益聞山水說我身旣城市我興何清逸

枕石偶一眠神思忽飛越騎馬或乘舟轉眄到天一
森然萬二峰觸目玉與雪曉登毗盧峰滄海赤如血
朝旭出我前扶桑手可折桂魄從東昇金波起盪瀾
星漢倒空影魚龍互出沒夕入長安寺琪花千樹發
寺門行逶迤香氣襲毛髮雷霆忽驟雨高瀑並珠屑
香爐入雲霧吞吐秋毫末叢鬱金臺傍簇立雜楓栝
赤葉堆千壑雲錦垂嶺岼天寒白玉峭北風吹栗烈
雪花被全山峰巒逾皓潔歸路入高城大浦名三日
翠壁列羣姓朱丹多點綴青鶴跨綵雲笛聲一何咽
僧言永郎至今我走驚瞞整衣攀石磴不覺雙足跌

蘧蘧如有失魂魄空恍惚真境界如何夢遊亦可悅
嘗聞入山者動輒費旬月奇遊猶未極所見祇恩卒
孰能一夜間壯觀四時畢自疑夢中身變化神仙骨

夜過楓溪

夜尋隣朋去溪路多曲折微聞石泉響松暗未昇月
藜杖誤觸林林花落如雪

送人歸鄉

離歌一曲惜芳菲悵悵樓頭送客歸水闊江湖孤帆
動春深京國百花飛古來白雪無人和此去青山與
世違回望北溪晴月夜不堪同社故交稀

九日登白嶽

青峰人立白雲中眼與天長直到窮海出喬桐浮遠
碧日歸若木有餘紅如今始識東方大終古皆稱北
嶽崇醉舞龍山還未得謾將頭帽倚西風

謹次伯氏詠盆梅

小閣深藏葉蕊疎春光先占百花初苔鬚繞榦添奇
古雪色侵枝較冷虛悵望年華衰不落巧知人意凍
猶舒吟來且道和羹事把看床頭說命書

庭畔松

種爾庭前歲幾迴密陰正欲覆亭臺枝留棲鶴偏雲

月根作蟠龍自雨雷僧說山中無此樹客稱天下有
奇材莫云春色同凡木霜雪他時獨不摧

病中晝寢

風來晝院雨微晴簟席涼生睡易成朽木聖應寬疾
病黃梁吾豈夢公卿庭空鳥啄新移藥籬缺兒偷未
熟櫻起看園林含夕景白雲樓外有鶯聲

聞伯氏與楓溪主人坐太古亭有詩追次

清遊雖未共幽興暗相知嶽色雲垂戶泉聲雨過池
行藜逢石歇涼簟近花移日暮歸應緩溪沙月影隨
空山月夜送人歸鄉

子規啼盡空山月月下何人吹玉簫玉簫聲斷空山
月征馬駸駸路迢迢空山曉月將落梧桐葉上風蕭
蕭

移宅

嶽下十年獨閉門城東移屋又深村樓高恰受南山
色境絕稀聞俗子言夏得涼風桐覆井早看明月竹
侵軒茅溪舊友猶難忘時跨蹇驢向北原

上元夜與數友拈韻南子剛

復來

留約不至

廣陌趨年少幽居在數君天心寧惜月人事足翻雲
雨雪無多濕杯盤有淺醺遙憐鐘動處徒侶未成羣

新居春興

幽泉在我庭老樹立我門我來三月暮春事滿林園
百草日已長百花日已繁幽僻適我性僮僕亦欣然
鷄犬散朝日村巷起白烟青青好桑樹鬱鬱羅牆前
雨餘雙鳩飛磔磔鳴樹顛其下有數畝種菜香可餐
床書懶不看獨坐對南山終日無車馬柴荆亦不關
時逢耕叟語一笑共幽閒

春日臥病懷北洞諸友

茅齋深閉戶春色病中迴舊洞花應好新居客不來
小驢眠白日孤鶴立蒼苔聞說清霞子今朝又上臺

與俞汝成

漢雋

汝貞

漢蔣

登南麓看花

病餘頻出洞應是惜殘春草映停驢客花圍射鵠人
開樽忽江色支枕卽松身頗喜新居地登臨昔已親

題畫屏

獨柳危岸垂孤舟別浦橫兩人坐茅亭長對四脚杯
亂鴻起沙渚應驚落子聲

其二

雨宿千林黑月隱亂山暝橋上蓑笠翁夜踏蘆花逕
爾家何處在白雲籠山頂

其三

澹雲出孤峰長松俯絕壑披襟者誰子閒坐聽幽瀑
能令在世者羨爾心不俗

三清洞待琴客

三清洞裏訪琴師高閣無人月滿池雲鎖西峰不知
處松風流水聽堪疑

獨夜

月隱城西鴈叫天遙村葉落淡生烟蕭蕭白雨空山
裏寂寂黃花小屋前隔樹寒砧愁永夜傍人孤燭惜
流年悄然坐待東隣友數盡殘碁不肯眠

送金嘉會

履亨

歸隱洪州

寒月樓頭蟋蟀鳴夜深悵別離情百年湖海同歸約先向秋風送子行

鄉戚暮至

犬嘶流水柴門外鴉宿微風古木端山下貧家黃葉盡海中孤客黑貂寒閒談娓娓霜盈髮晚食麤麤月照盤內浦早霜秋不熟憐君漂泊向江干

筆谷草堂拈韻

羣鳥投林夕景初幽人亦自愛吾廬庭開藥圃堪調病樓得槐陰可讀書嶽色最奇雲宿處溪聲微聒雨過餘更看墻下多桃樹花發應如隱者居

金敬修流落湖西一日來見聯枕共賦

南陌何年落葉分墨溪秋雨悵論文久嘆洛下今無士不謂人間尚有君樓燭虛明將夜氣枕屏寒濕欲山雲一宵逢別還恩卒此去湖山更不聞

俞汝成來宿筆谷新居共賦

我卜新居毛穎洞君來有作筆無停噲呖水動雷門韻嶮峯山巖石丈形交淡不慚供菜食神清仍喜宿茅亭敢言通夜談論地遷固文章各戶庭

樂院長篇

我是平生嗜音者城南病臥經三夏家貧巷僻無管

絃但聞林鳥聲啾啞火雲朝夕逼甕牖蠹編遮眸汗
如瀉日午騎馬入太古太古諸君遊樂府圃西丈人
官僉正今朝坐衙閱羣譜聞此令人神頗怡九衢策
馬如赴期廣通橋外流水清明禮洞口凝雲遲未到
院門十餘步樂聲已聞風來時院中高閣試一望雕
窓四闢軒仍敞丈人正是協律郎高倚朱欄神仙狀
伶官亦自容顏潔各持雅樂堂中列方者象地圓象
天形形古奇難備說舞童朱袖如雲張五聲六律相
和發一曲洋洋秋波鳴二曲瀏瀏春風泄瀏瀏洋洋
又颯颯聲如珠貫無暫歇我非吳季與晉師焉知音

律但稱奇典樂敲拍收餘音翕純皦繹從爾爲忽有
漆面如鬼物俑舞傳道新羅出手持裂帛領何長衣
象五方色殊別俯而曲臂仰而揚仰俯各自隨音律
復見層架耀雲烟上有一竅容人拳紅毬一雙繫青
絲玉童三隊分綺筵矯如驪龍弄赤珠竦如秋鷹睨
平田倏如飛箭穿楊葉閃如流星落青天回環不知
誰勝負但聞霹靂東西邊聞昔重華奏九韶時有鳳
凰下雲霄我國昇平四百年禮樂上軼唐虞朝中和
大柄 聖王操天地萬物隨甄陶民聲熙皞亦祥瑞
何必九苞之丹毛首陽秬黍戈浦石玄化上通天所

錫吾知有國重朝祭所以設院掌音樂復見周官太常卿肯數唐家梨園名聞樂須知吾 王德直與日月同其明當時制作一夔足後來月六調雅曲丈人應是分福清爲官日聞仙樂聲病我今遊亦不偶往宵勻天異夢有坐來忽忘絲竹聲邂逅翻驚風流友樂罷始知高談起清風不盡生衣袖茅廬俞子本嗜古請觀樂器乞樂叟古書知名索不已頃篋箭籥羅左右其中有笙如鳥尾北人巧製東人未每年三月大報壇東人別造頗經緯我聞此語淚盈裾收淚乃說 洪武初洪武 皇帝受天命文物大明胡元餘

聖繼神承十六帝軒轅之樂周公禮况聞 天子眷東土八音九章分華制一經涖灘王風亡萬古洌泉悲歌長皮幣年年入胡庭邊聲颯沓腥塵狂使者歸來淚空迸何由復見中華盛一隅彈丸青丘國聖人大樂留其影安得天下廣此樂靡曼俚俗同歸正

送別象胥金君宏夏赴耽羅譯學

君入燕京凡幾何別差行色又耽羅星稱南極看應是山說蓬萊到豈他島舶殊形通鳩舌幕官微祿寄鯨波已知面少金銀氣此去宜餐橘柚多

俞汝成有盆菊用淵明詩我屋南山下今生幾

叢菊分韻以賦請余和之

朝朝復夕夕君向花下坐夕夕與朝朝花向君邊躡
冥入無言處兩忘花與我

其二

君詩故易就積軸高於屋豈無西園上蒼松與脩竹
最憐一叢菊入室伴幽獨

其三

門前有清水引之爲菊潭日飲三四勺味如瓊瀼甘
會看老人星流照蒼谷南

其四

秋風吹入室晨月來照關不是黃花在此境亦等閒
神清不能眠高詠對南山

其五

憐爾有晚節獨立風霜下力能排天威其中自閒雅
堪爲君子友奚徒隱逸者

其六

君無淵明酒君無淵明琴獨有東籬花託契斷黃金
豈以無琴酒其樂異古今

其七

兩叢同一盆紅黃各自生黃者本中正紅者亦鮮清

縱道花異色均是傲霜情

其八

世之愛菊人如君知無幾深深護盆瓦密密近几棊
清操幸遇君不然同凡卉

其九

作詩復作詩作詩多於叢好詞窮百妙佳牋眩兩瞳
應知萬萬首直到花落空

其十

知君有高志寒花故相蓄一氣稟清明晚節同馥郁
他時雪霜天爭看人中菊

金成之

晚根

來宿

去歲送君去廣陵見釣魚相逢非故里暫客偶隣居
流水連三徑寒花照兩裾良宵時共宿如讀北山書

送伯氏往省三登家君任所強疾呼呈

綵服翩翩千里程涓川花柳照鞍明趨庭先有寬親
念阿準沉痾報已平

其二

西出都門眼已開此行應盡壯觀來定知明日黃昏
路匹馬先過滿月臺

其三

黃鶴樓高倚半天白雲芳草媚晴川語經崔顥應無
盡閣筆休爲李謫仙

端陽前一日往省楊州先塋途中口占

夏木千章帶店烟道峰山色俯長川青天不盡飛鷗
外碧草多生去馬邊水壘無人留襪襖野籬藏女見
鞦韆石鱗白處松楸近芴亩文峰漸在前

端陽夕還家涉園小望

槐杏園中新綠加鞦韆撩亂出鄰家老蠶食葉來疎
雨乳燕爭泥落細花久爲離愁驚節序暫因詩興作
繁華笑看穉子誇新服唐髻菖蒲一寸斜

贈友人

憐君將白髮飢餓臥忠州不見已三載相逢偶一樓
城花飛漠漠江水去悠悠數畝應收麥扁舟未肯留

靜中偶占

却從城市具林塘爲是南山近草堂高瀑受來通藥
竈怪松移得傍書牀妙看尺水江河大獨守方壇日
月長始識巖泉虛畫壁何人尋此到門墻

舟行泊岸

日出漢江水舟迴綠草灣空明與天接浩蕩覺潮還
應過魚龍上猶浮鷗鷺間西風一帆力送盡幾青山

伯氏自三登寄示黃鶴樓詩一篇走筆和呈

去年伯氏湖西遊扁舟一上黃鶴樓

乙酉秋伯氏遊永保亭入寒山

寺寺邊有樓名黃鶴今年匹馬關西出黃鶴樓上弄明月兩地

樓名偶相同隨緣一遊無西東二樓真假強欲分仙

人一去空白雲更指鸚鵡洲中景謂言關西是真境

昨日詩到水西閣我聞此語手一拍中州江夏一萬

里黃鶴高樓天半起崔顥詩雄樓可當汗流太白走

鳳凰此樓知應無天下湖關二樓誰真假我昔夢化

羽衣仙滄溟濯足黃樓前

丙戌春余夢遊黃鶴樓得一句曰脚下白雲起滄溟

濯足覺後却忘夢中事湖關江夏渾不記但記晴川

與芳草祇今悅對風景好人生到處意可適物無真假惟所樂况復天地是虛物

謹和伯氏觀劍舞詩

黃鶴高樓臨江波忽有皎皎兩仙娥飄然對立白雲

中玉手轉眄生蓮花羣龍飛下玉帝宮雲旗晝翻駕

長虹風急雪回不見人但見紫氣騰碧空復有寒光

搖江水五月颯颯秋風起

除夕

守歲京師意若何思親千里望關河書從臘夕仍成

闕夢入今宵更覺多鸚鵡洲邊雲杳漠洞仙嶺北雪

嵯峨新年準擬扁舟去樓下春江綠漲波

病妻在墨溪除日餽肉作詩以謝

肉臭家家鼻孔薰誰將餘瀝比隣分餽看短婢提花
櫟買認貧妻典布裙醬和葱莖仍覺爽茶添松節遂
成醺慚吾不及東方朔割出天門遺細君

送友人歸禮山

銅雀津頭冰千尺白狐嶺上寒雪積友人金生歸禮
山平明策馬行其間禮山野荒生理薄問君今去何
所樂去年娶妻同鄉曲今年結茅依林壑綠野村中
十畝田秋收五穀斗盈千浦口捉魚上明月山下炊

黍生青烟已分優游老此身寧堪驅策向風塵偶緣
人事來長安經冬爲客今始還還家正見布穀鳴麥
田新雨催春耕始知禮山君所樂終南風月休相憶
元夜客去月色逾明余遂出門徘徊不覺步履
之漸遠仍至北陌漏稀人散惟聞笙歌之聲

客去樓頭夜色蒼出門看月正中央鐘街如水人歸
盡禁樹浮天漏下長皓潔元知千嶂雪淒清還訝十
橋霜笑他華屋笙歌者還失今宵皎皎光

敬題金修撰

應淳

受賜 御墨帖

天香擎出 紫宸中往事南樓起 聖衷定爲雲孫

承舊烈豈徒華袞表前忠寸丹已照 君王許寶墨
新霑雨露洪試向獨青軒下看百年喬木有清風

早春偶成

氣候終南轉覺和雨餘林木媚陽坡春泥乍漲朋來
少晝日微晴鳥語多得句偶然成逸興開尊聊復發
清歌種花灌圃時猶早且看奴星刷白驪

讀書得七律呈伯氏鶴樓書案

關山漢水兩茫茫魯論鄒經各在牀聖遠猶看鄉黨
畫言微還廢浩然章縣齋報曉書聲苦橋閣懸燈睡
意長千里提撕如對面手滋聯紙四三張

寒食東郊途中

郭霧霏微散朝陰尙遠坡浪輕憐穉麥灌早認嘉禾
犢臥青蕪迥鷗飛白水多今秋占大熟寒食雨滂沱

騎驢郊行

瘦骨峻嶒似主人春郊正合馱輕身穿林忽覺青山
遠度水時憐白鷺親閒睡穩成疑臥榻清詩頻得好
敲巾長安二月烟花裏不羨高蹄走陌塵

無題

雨後山光出杏洲漢陽歸客此停舟春風吹野生青
草江水連天有白鷗郭路馬嘶沙上店津倉人立柳

中樓四忠祠下烟光暮孤棹將迴且暫留

微雨戲做西崑體

深樹雛鶯濕不翔 禁城西畔隱花光異香別起蘭
抽碧濃晝初成柳鞦韆黃蘇頌筆端津細潤楚王臺上
夢微涼朝天貴客輕霑好紫蝶紋生繡領方

謹次內舅石隱俞公自嘲詩韻

意轉榮途冷詩增老境清明時斂高手餘事誤平生
石潔元無伴槐涼乍有情閉門歌白雪花鳥自春城

題麻谷軒上

小屋猶宜夏長林易送清 廟墻翻鷺羽 宮苑合

蟬鳴詎識朱門熱應多漆室情我來時寄宿涼月入
軒明

七月十二夜與金仲寬

在淳

俞汝成對飲次汝

成韻

丹墀午日催嚴鼓舉子如雲白戰來鶴立人惟蒼麓
在兔圓時適素秋迴操觚漫應金門入泛酌先要水
閣開我亦疎疎君氣味已芻家釀貯千杯

七月既望明月初上光景甚奇倚醉信筆

滄海應爲鏡青天忽有紋精光承若木氣勢破屯雲
雙闕纔先照萬家遂共分纖毫皆可數魑魅敢紛紛

其二

乍動峰光白初升海氣蒼素娥新罷睡丹桂仰聞香
細浪流金淨孤輪轉玉涼高懸勢乃絕然後照羣方

其三

始從樹頭隱忽到天心當分與羣生燭鋪爲大地霜
清秋萬里意永夜一輪光白也勞相問吾今但倒觴

其四

不乏常時滿偏爲此夜高新秋殊氣候明漢杳波濤
蝮蝕緣難及蚌胎吸易勞無心懸自在人世偶相遭

其五

皎皎臨珠箔盈盈照玉壺樂飄唐殿細仙泛漢池孤
海鶴難尋羽潭龍可數珠樓高人獨坐潔白是全軀

次俞汝成秋懷詩

馬今焉用息邊騷櫪上鳴如匣裏刀五百懸金誰買
隗驪黃取色世無臯近郊秋入紅榴落大漠風驅白
雪號九月詞場聞有戰一當努力莫虛勞

其二

家貧無酒讀離騷年老有歌彈寶刀勲業差池傷白
髮詩篇寥落對蒼臯衝霄志壯猶鷹擊食壤生微肯
蚓號卽事松軒談笑好蹇驢頻過莫言勞

其三

虛樓秋興動詩騷短髮高憑雪色刀氣壓巨鼇釣滄
海神馳仙鶴夢臨臯太常妻好貧猶醉博士兒佳凍
豈號只爲文章清骨瘦何曾萬事見心勞

其四

仙有騎龍莫謂騷文如雲錦剪銀刀天河再決雄蒼
麓織女重分陋漢臯大法篇成神妬殺廣寒詞出俗
驚號悔心忽與秋風發碧海求仙覺謾勞

其五

扁鵲身窮奈疥騷莫邪鏃斂等鉛刀陋材世盡容蟠

木斷縷人誰汲玉臯臥雪袁安空涕淚迴車阮籍謾
咷號天然七尺男兒好抹粉塗朱搃是勞

其六

唐詩萬軸響兼騷魯酒千鍾換以刀終古高天元夢
夢至今癡俗競臯臯鐵輪轉頂吾明慧劫火燒身孰
怨號大醉長吟須自樂安危國事有賢勞

其七

材大平生枉學騷割鷄真是用牛刀文如河海誰知
馬賦類倡優或笑臯身世菟裘無地隱生涯蔬臈有
神號霜清水涸今朝事歸去滄洲莫憚勞

其八

大漢乾坤久繹騷南陽龍臥夢金刀片鱗神似鵬圖
海一羽鳴如鶴在臯巨澤却遲興雨化窮途應愧仰
人號中原時事今何似三顧雪門謾自勞

其九

不用詞華僕命騷肯將名利競錐刀龜岑禮樂懷周
孔薰陸風雲夢契臯時至帆頭風自送運窮樑上鬼
先號于今萬事皆天造少日排鋪始識勞

其十

雄心半世自牢騷不遇秋風已擊刀烏几避喧還隱

郭素琴當嘯或登臯路長赤水探珠步天遠荆山抱
玉號未有文章娛晚暮羨君今日悔虛勞

其十一

潘生賦莫恨如騷董子懷非利似刀獻媚猴多丞相
席邀歡雉徧大夫臯窮通快士無憂樂得失嬰兒有
笑號庭畔葵花底心性傾陽朝夕不知勞

其十二

書樓徙倚鬢騷騷手拊斬鯨一片刀蛇怪詎能欺道
輔佛功元莫抗韋臯林廬白日行遲暮閭闔青雲未
叫號大酒澆胷猶礪磊悲歌自發不緣勞

其十三

悲思休吟宋玉騷壯心還酌陸翁刀百年胡祲迷寰宇半世儒冠臥澤臯書廢潯陽秋露滴人亡易水怒濤號君家聞有留良集燕市何年購得勞

其十四

崢嶸意氣此蕭騷肯復低頭學筆刀文藻塵埋聯騎植榮華雲散賦粧臯擎花龍女千魔遁護法獅兒百獸號節序年年看回薄悵然還似送勞勞

其十五

心靜能安動易騷無痕要似水過刀若非晦父重磨

鏡那得橫渠勇撒臯意妄隍蕉多鹿夢工專彈柘足猿號從前未悟明誠妙到此深知作僞勞

其十六

紛紛世事劇多騷末路人情隱笑刀辯似蘇張尊鬼谷爭如楚漢戰成臯飢愁莫賴文心活禍兆多生醉口號妄矣賈生三古意求賢近日 聖王勞

其十七

雙毛漸看白刁騷萬念猶難割一刀秋雨茅茨懷廣廈暮烟巖壑訪神臯路多易惑千歧走物本難齊萬竅號且就丹田須灌溉年豐勝似夏畦勞

其十八

山齋夜臥葉聲騷
浮世功名笑夢刀
此去繁霜凋鬢髮
古來殘日下亭臯
杜翁孤詠蕭森氣
歐子翻驚浙瀝號
且把參同修養否
千周萬遍認徒勞

其十九

齊國誰知北郭騷
太公會困鼓屠刀
會看良木終歸廈
莫歎幽蘭尚隱臯
同視死生燕駿骨
全忘得失楚烏號
十年花竹經綸小
更覺清閒到底勞

其二十

愧我名微弄墨騷
憐君才大發劘刀
驥心白日瞻雲

路鶴骨清秋傍水
臯眼納乾坤尊外
窄口噴風雨筆端
號優游自可形骸
了塵世營營久覺
勞

與同里諸友遊孫家庄

諸君出郭笑談譁
散策青蕪與白沙
日暖墟烟依樹靜
風輕山靄度溪斜
憩臨藥寺生清磬
行過 貞陵有落花
三角峰低亭子出
一區泉石是孫家

追次俞汝成冠子詩

畫階黃菊下吉日
乃迎賓兒得先王
服翁留進士巾字
嘉松有色容潔玉
爲身沂上明春詠
將添冠一人

其二

成德冠爲始嘏辭祝以期今人行古禮賢父有佳兒
青嶂圍賓席黃英泛賀卮盛儀吾未見追頌續君詩

牙州雜詠

州朔何年須不問庭前樹老欲干雲琴名鬼護新羅
國劔氣天長統制墳白石魚鹽商聚舶信風

漕行祭所山各

牲幣漕行軍頗嫌小縣煩公事簿領星馳七邑文

又得七絕

山河氣脉自青徐百濟蒼茫設郡初舟楫年年通漢
水厥包三月貢黃魚

蔣琬墓

劔烏長趨玉壘雲如何東國寄遺墳蓬科終古多疑
信稽岫梧岑尙有云

動石

牙山之縣桐林寺有石有石其名動上可恰受八九
人坐來搖搖如醉夢虎伏林間欲起立萬夫一士無
輕重從古相傳是石佛居人祈禱頗崇奉我來桐林
欲一見疑有鬼神心先恐聞昔秦帝駕滄津萬石疾
奔扶桑顛暴威至今石震懼冥頑亦自隨驅前此物
分明始皇餘鞭頭血痕成苔錢驚魂至今未能定戰
栗長似神驅然不然其根通海窟波濤往來呼吸連

不然江龜老變化風霜閱歷神猶存此事恍惚欲問石如何能動不能言詭怪祇令人心惑我言此石誠不仁石乎我願爾學陰陽術雨暘隨時利牙民

謹次伯氏遊永保亭韻

登亭眼闊大溟流日落潮聲萬里秋地勢東南元漠漠天光上下共浮浮重營壓水關防險高閣凌虛汗漫遊好句惟堪名勝敵何須投筆志封侯

伯氏詩中有到此投筆意營帥勝封侯之語

貢津城望海

雙眸直放貢湖前海色平鋪萬里天拍地潮驅葦島

樹度津風捲石村烟青峰蕩漾沉還出赤日玲瓏墜復懸未信如今開混沌鴻濛夕氣但蒼然

十月歸觀謹次伯氏韻

南州三百里出郭已清詩嶽色晴看好湖光夕望奇店知曾宿處橋慣再經時行役敢云苦歸寧正可怡

錦石集卷之一

錦石集卷之二目錄

詩

冬至後夜坐書室與伯氏拈杜工部韻共賦聊

遣歲暮之懷 十二首

謹次家君海漕詩韻

車嶺

伯氏將發錦江之行金仲寬俞汝成兩兄留別

夜拈三淵韻共賦時韓元禮 文洪 亦來會

柳川次金仲寬韻

宿成歡驛登滌愁樓與金仲寬呼韻共賦

舟泊馬江

阜蘭寺

釣龍臺

暮下蘭寺拏舟向扶餘邑村

翌朝復泛馬江有投網捉魚之興

鎮南樓觀燈

岬寺

又得七律

龍湫

龍湫午飯

自龍湫窮源至上頭忽見峰巒嫩麗泉石幽奇

下輿一賞徘徊不能去

石潭

登麻谷迦葉庵

自迦葉下山至一處水石頗佳有客設饌相待

錦壁回舟觀投火戲

登拱北樓

拱北樓觀漲

挽河樓

靈隱寺

雙樹亭謹次伯氏韻

鎮南門口呼

歸時渡錦江舟中口占

將向素沙畏日方午人馬幾皆中暍口呼遣悶

南至前二日夜携酒訪俞汝成拈杜韻

新移三清示北隣韓元禮

皎霞亭新居楓葉爛紅舅氏騎驢臨賞設酒陪

話追呈短律

新居小園春望至夕乃下

月夜呼韻

春曉

小麴酒

皎霞亭留宿俞汝成金仲寬兩兄拈韻共賦

楓

謹次栗谷先生遊三清洞韻

弼雲臺二首

暮春遣懷

過北隣

庶從祖弼豐自長淵挈眷歸京贈一律

贈俞寢郎汝成

廟洞新居伯氏示一律追次以呈

冬至前夜獨坐拈韻 二首

泰陵齋室次參奉金仲寬韻

望陵上

再過族兄錦城都尉 明源 震崖別業

春日花隱堂拈韻

與魚而見 在沼 兄弟遊夕陽樓共賦

驪州寓居 二首

除夕謹次伯氏韻

月夜懷伯氏用杜律思家步月清宵立之句分

韻為五古七篇

夜吟

九日菊叢下有吟

示兒曹

過南漢山城

利夫嶺

清心樓

與金來之 復根 登清心樓

謹次伯氏韻

新寓驪江記風土

自驪江向紫浦

留釜洞登村東小岡

壬寅夏留泥谷謹次伯氏韻

伯嫂祥期已盡壺範永闕今夏先忌追想其蘋

藻之潔裸薦之敬而不可復覲則愴廓一倍

賦詩見意用前韻

作古體謹呈伯氏

謹次伯氏韻 三首

曾祖考府君考終於陝川任所今為六十一年而七月十一日即諱辰也行祭翌日伯氏有

詩志感愴之懷謹次其韻

泥谷望仁山伯氏感舊有詩謹次

謹次伯氏七古韻 二首

病裏次元君 在明 盆梅韻 二首

宿金仲寬茅谷小堂

將往金城早發樓院途吟 二首

白鷺洲

過蒼玉屏

金化途中

宿金化

到金城

又得五律二首

示主倅李士兼命杰

夜歸旅次

示主倅次胤喆憲

贈別李郎堯憲

慶陽樓

別次女

臨歸以未見楓嶽悵然口占

披襟亭

曉過萬歲嶺

與人春眺二首

過俞參奉子安靖柱 英陵齋所

俞子安自齋所見訪不遇

金仲順履裕 宅元宵小集次俞子安韻二首

元宵翌夜登清心樓玩月次俞子安韻

登清心樓看月得一律謹呈伯氏

新年謹次伯氏韻

東臺玩月

又得七律

馬巖

庭種南草葉甚盛戲題其上

東隣口呼

北寺洞次諸人韻

泥谷秋夜遣懷

月夜宿魚而見宅

別海州俞通判汝成

還驪江路中口占

二首

廣津見夕虹

憩午站見乳燕飛舞戲賦

到家

有感

村居暮春偶吟

初夏

錦石集卷之二目錄

錦石集卷之二

詩

冬至後夜坐書室與伯氏拈杜工部韻共賦聊遣歲暮之懷

常時喜道一陽生此日翻驚遠客情殘雪官樓吹角動寒峰書屋照燈明大人爲邑隣滄海穉子能言隔漢城對酒何煩京國戀清宵棣萼月中橫

其二

郡閣蕭然可讀書幽尋何必到山居心源靜覺虛明月夜氣清知活潑魚翠濕鑪烟生篆細紅殘樓燭結

金石錄 卷之二
花疎兒寬不過文章業猶有青編伴野鋤

其三

諸天合在最高峰山月明時每磬鐘正憶梧桐清作
韻卽看松檜碧成重孤雲傍客同閒意老鶴依僧兩
瘦容若就楞嚴深省發也知歸夢入城慵

其四

吟罷高亭日已曛山光海色摠難分漁人垂釣疎燈
見漕卒祈風遠鼓聞掩翳欲生孤宙月虛明更有一
樓雲百年我思滄洲興此地盟成白鷺羣

其五

雪壓官梅倚短墻身寒不肯吐孤芳難將玉蕊盆中
着久識苔根地底長獨立已憐能絕世未開猶覺暗
生香春花頭上人應愛但恨無樽醉爾傍

其六

行過雙溪遠寺尋老桐臨岸碧森森初驚古柱留奇
蹟更說幽琴得正音處士林間能解曲胡僧世外獨
傳心至今疑有朱絃在流水清風滿客襟

重修得桐柱刻唐大中年號處士許國取而爲琴云

其七

客到南州訪昔賢土亭碑立縣門前魚池水澗深看

草彌勒潮生怪問天字已苔荒多日月石將根老起
雲烟斯翁仙訣今何在碧海疑浮太乙船

其八

鶴去千秋有碧山仙人遺跡杳難攀松聲日暮生樓
外海色天晴落戶間尋寺雲留寒磬靜登亭苔蝕舊
題斑南來莫說羈遊苦探勝江湖便忘還

其九

透迤山勢接畿垆抱得湖光映小亭成氏堂墟寒臥
石土亭池廢密生萍魚龍積氣層溟大鷄狗連聲一
境寧新莅大人爲政意邑中先問少微星

其十

南邑省親綵服同仍欣官閣眺遐通天晴白水漕倉
外雪盡青山訟牒中包甌登魚思禹跡針絲懸石訝
媧功擬從近境先搜勝永保亭名擅海東

其十一

衙罷東軒告夕烽浦村休市翠烟重畫樓角應潛雷
動金窟山仍積雪封水柿登盤官燭映冰魚隨帖使
星供人來京國開新曆節候西疇問老農

其十二

雪燭深衙夜氣清弟兄相對每書聲趨庭袖引官梅

金石錄 卷之二
影聯榻窓觀海月明酒欲登樓吟北望文思憑軾賦
西征邑中更喜弦歌出來歲賓興幾貢生

謹次家君海漕詩韻

風吹阜蓋海雲邊打鼓城頭曉發船七邑都兼領漕
使大洋回笑御冷仙漢倉轉運經三峽禹貢波濤會
百川自是盡心 王事畢重溟利涉卜今年

車嶺

忽看爭起翠峰稠石路中開一嶺幽設此天爲南北
界至今人有往來愁衣裳蜀峽穿雲鶴卒隸吳門見
月牛笑問廣亭餘幾里籃輿纔下是公州

伯氏將發錦江之行金仲寬俞汝成兩兄留別

夜拈三淵韻共賦時韓元禮文洪亦來會

數子懸燈夕迢迢鴈響聞今宵如不飲來日可相分
別意留亭月行裝接水雲諸君倘念我重到講詩文

柳川次金仲寬韻

陋矣柳村店嘔眉已昨年政愁食未下還悶夜難眠
矮屋逼人火破牕欲雨天殘宵動一喜鳴瑟忽門前
宿成歡驛登滌愁樓與金仲寬呼韻共賦

今入湖西境初聞驛上樓層梯延夕望一酌散鄉愁
草暗高幘在潭明老樹浮徐徐投館宿回首數星留

舟泊馬江

巨石龍拏俯古湫，斷巖花發繫征舟。
大唐百濟俱磨滅，惟見夕陽江水流。

臯蘭寺

山有花歌世所悲，扶蘇遺曲問誰知。
繁華小國空如夢，戰伐長江尚有疑。
高堞盡頽生碧草，殘山獨在遶黃鸝。
到來自是傷心處，莫遣歸人復笛吹。

釣龍臺

蒼然巨石水中央，此地猶傳蘇定方。
投馬釣龍非異事，可能飛渡大江長。

暮下蘭寺拏舟向扶餘邑村

藤蘿暝色動疎星，客下空山古寺櫺。
餘酒復呼行可醉，孤帆將發去何停。
大江闕矣魚跳浪，初月蒼然鴈叫汀。
知有渡頭鞍馬候，隔沙人語杳難聽。

翌朝復泛馬江有投網捉魚之興

借網扶餘縣，觀漁白馬江。
村炊倚沙岸，官酒置篷牕。
近舶風翻樂，遙汀日上幢。
興高入蘭寺，船尾繫魚雙。
鎮南樓觀燈

日落牙門畫角鳴，村燈齊上遶重營。
幕裨驄馬嘶風迥，鎮將肩輿度月明。
彩舫綺羅回極浦，朱樓歌舞壓

金石錄 卷之二
層城繁華何似長安陌銀燭花籠耀五更

岬寺

欲入鷄龍去先投岬寺眠本知山勢絕卽看月光懸
蜀魄深啼樹禪鐘暗動烟四連峰在彼吾已脫塵緣

又得七律

盤山佛殿對穹窿鎮地金幢定在中雲氣常從龍嶽
下泉流應與錦江通一門纔闢鴻濛近百堞如施保
障雄拄杖欲同棲鳥宿靈奎碑外夕陽紅

龍湫

邃谷鳴泉百怪續忽然巖坼作湫神蜿蜿出壑疑龍

面皎皎騰空訝鷺身風怒易成新院雨瓢沉云泛馬
江濱從知大化留停意應爲名山壯後陳

龍湫午飯

蒼巖撐小鼎白飯當午熟綺席雜馬韉列坐倚平石
瀑沫灑器皿草香播飲食僮僕亦一飽羣僧有餘啄
俯視老龍居烟花暗窟宅深知事奇絕出山應長憶
自龍湫窮源至上頭忽見峰巒嫩麗泉石幽奇
下輿一賞徘徊不能去

麤氣脫長谷清美乃鍾此列阜護龍嶽疊出爭妍媚
細草含滋潤穉松交蒼翠廣石倒盤陀清泉被紋綺

翠禽低相逐丹霞散不起奇景浩難極幽興不自已
所處太窮深亭臺未可置今日斲徘徊何時能復至

石潭

平朝騎馬出官府日午始踐石潭土山表回流十二
川野中平開百餘戶綠波潏潏涵松籬翠麥離離映
花塢恍疑身入武陵源桃花已落見青樹

登麻谷迦葉庵

華山千仞翠孤磬上頭聞大界迷青嶂瑤空接白雲
廣幽垂冷溜殿古暗奇文未必阿蘭訪唯應枝葉分
自迦葉下山至一處水石頗佳有客設饌相待

蒼崖過盡五庵邊老石初平見素泉迦葉收花登小
鼎石潭傳饌入華筵清風急管流鶯裏白日飛觴怒
瀑前醉後肩輿歸寺晚一林殘照磬中懸

錦壁回舟觀投火戲

官使飛回喜欲狂中軍爲我壯觀張日沉亂樹山城
暗風定歸舟錦水長人語漸聞銀燭至樂聲初息畫
笳揚昏江衆日懸高堞星落中流列炬光

登拱北樓

雙樹城高 聖祖留將軍獻馘錦江頭欲聞甲子年
間事擊劒今登拱北樓

拱北樓觀漲

澄江畫棟特相宜
雨後波光漾更奇
觀漲催將匹驢出
携壺仍許美人隨
天翻舞劍朱炎退
風細歌喉白日遲
錦帆樓前官吏待
欲留佳興泛清湄

挽河樓

手挽天河可洗兵
銀波倒瀉錦江清
泉從隱穴深爲沼
樓似危巖迥出城
吾輩入山成跌宕
古人隨地費經營
時清寄語中軍將
護取關防慎勿輕

靈隱寺

祇道河樓設誰知
靈寺存三隅
峭壁拔一面
大江吞

村火明山堞
禪鐘度水門
松林千醬瓮
兵食在紺園

雙樹亭謹次伯氏韻

樹老甘棠似碑留
石鼓如鯨殲滄海水
龍返舊淵居古壘
天威在深山
御氣餘昇平
歌百載人釣錦江魚

鎮南門口呼

兩湖緩急此要衝
特地關防壯百墉
水抱北樓開錦繡
山圍南紀峙鷄籠
溫王設國經千歲
聖祖停鑾有二松
咫尺挽河思壯士
悲歌一曲激詩曾

歸時渡錦江舟中口占

七里公州北清江送我迴馬前青浪闊鷗外綵樓開
出日聞鳴檝流霞喜泛杯漸看雙樹近翠色水中來
將向素沙畏日方午人馬幾皆中啜口呼遣悶
崑帆雲升火扶搖野起埃可停驅馬去方促望京迴
赤日遲難下青山杳不來滌煩紅酒在鞍上屢傾杯

南至前二日夜携酒訪俞汝成拈杜韻

天下知音少人間行路難酒徒唯我在詞伯更誰看
一屨松遮戶羸驂月駐鞍敢云王侍御不棄杜陵寒

新移三清示北隣韓元禮

丹杏青梨互覆垣君家花發便吾園詩朋盛譽曾推

轂戚屬新情老接門月出霞亭聞曳履雲歸玉洞喜
開樽祠官微祿身猶絆無那烟波一棹奔

皎霞亭新居楓葉爛紅舅氏騎驢臨賞設酒陪

話追呈短律

門巷傳呼寂驢停只小樽青雲車本懶白嶽席仍尊
石古參詩骨楓深匝酒痕幽居公已得西社亦松園
新居小園春望至夕乃下

城中花草氣蒸薰陌雨新收逗碧雲流水先從丁巷
入啼禽多自孟園聞松篁日晚涼初合槐柳天陰翠
不分今我真成城市隱洞門車馬自爲羣

月夜呼韻

洞戶雲開露下庭虛明不見四山青纔過小雨延清
月好得良宵坐古亭歷亂陰生高下樹團圓波照兩
三星前村賒酒還無力枕席蒼蒼醉易醒

春曉

春宵苦易曉起坐披書幃百花盪如海雲露浩霏霏
散策涉園林池沼被芳菲黃楊倚小桃蒼松互掩圍
洞天忽開明山光照我衣東嶺未出日西峰已含暉
一鷺翻始動千鷺逐相依啄我池中躍水清不肯飛
徘徊轉幽深獨坐仍成唏市朝本囂囂誰識此景稀

小麴酒

頻問家中酒熟乎河狔時節正相須房槽暗滴如簷
溜細聽山妻坐數壺

皎霞亭留宿俞汝成金仲寬兩兄拈韻共賦

早欲邀君醉習池皎霞亭子買來時洞開地是三清
接石立山應太華移深夜聽詩松籟壯高秋對酌月
光遲一般水閣楓溪事從此新居莫枉期

楓

側立四楓樹蕭然覆石墻清霜先得氣斜日易爲光
錦袖披應媿酡顏照不妨疎時看絕勝山色漏蒼蒼

謹次栗谷先生遊三清洞韻

淑氣融成洞白山走結根名符仙子宅靈叱市交喧
磨壁龍蛇勢開壺日月痕前賢詩更重吾以鎮巖門
彌雲臺
夾岸人家花樹同白沙青草逕相通洞門輕靄生暄
日巖戶清泉度晚風亭出鵠幘青樹迥園過鳩杖白
雲空回思往昔童遊健悵望微吟夕照中

其二

山日清明風更微遊人來看坐芳菲故宮池水含紅
照神社松陰接翠霏不禁陌花如雪下且謀村酒送

春歸薄昏忽覺 王城闊駝駱峰青一鷺飛

暮春遣懷

益知仙洞送春難何事霞亭獨倚欄元禮風流方鎖
直老彭孫子又除官花留高樹時時下月到深山冉
冉殘笙鶴三清追逐約卜隣來後便成瞞

過北隣

午睡初回步澗林君家不覺到來尋密雲帶雨霏微
晚白鳥橫山翠黛深樓小自能通遠眺官閒且可起
幽吟葵牋槐麪評仍細韻致疎疎各照襟

庶從祖

彌豐

自長淵挈眷歸京贈一律

少小心何壯今看雪滿頭海西流落恨江上寓居謀
故國花飛陌春燈雨入樓明朝掛征颿骨肉又深愁

贈俞寢郎汝成

送子 寧陵去黃驪江水深微官將白髮薄酒尙豪
心花到清樓見山過積石尋遙知齋臥夕佳句對燈
吟

廟洞新居伯氏示一律追次以呈

洞名 太廟是城東環堵初開數畝宮巷接 御泉
春引水軒通苑樹夏延風從遊人話西門舊生長村
知北嶽崇幸際時清 雙闕近起居長戴五雲紅

冬至前夜獨坐拈韻

挑燈午夜坐書巢坤復推移玩易爻琴試黃鍾非度
曲杯呼玄酒詎陳肴神龍大野初無戰猛虎深山始
有交子半地雷如未聽且將明燭看梅梢

其二

戲效唐人體

五更一點漏聲催銀燭煌煌鳳闕開 三殿題封供
上入六曹呵辟問 安來星臨紫閣搖晴雪雲傍青
臺送隱雷欲識明朝新曆遍滿城奔走幾輿僮

秦陵齋室次參奉金仲寬韻

莽蒼郊墟路轉東洞門泥滑雪初融齋容闋寂孤雲

在山意深嚴萬木同白日虎蹤生戶外細烟人語出
廚中虛窓候月仍留宿却似林居也是公

望陵上

萬木穿過一路寬仰瞻紅閣肅簾欄竦身不覺趨行
立眩目難爲指點看牙笏山疑朝翟服雲烟樹認
護龍盤淵翁亟去徒奇話司馬何人讓此官

再過族兄錦城都尉

明源

震崖別業

主家洞壑細烟沉綠樹千重轉午陰芳島碧潭綠柳
靜赤權璇榜隱花深瀑飛疑自銀河渚鳥語渾如玉
管音惆悵前春紅琥珀未逢都尉有誰斟

春日花隱堂拈韻

大阮詩高格季方語入微交情看石老春事送花飛
白髮年相若青雲路盡非還憎著草在遲我製荷衣

花隱之叔景國
善撰著法故云

與魚而見

在沼

兄弟遊夕陽樓共賦

駱山蒼翠頰澄波池大如湖舊種荷王子傳家猶
壯麗春風引客幾經過虹腰石拖連雲檻羽蓋松交
蔽日柯芳樹花殘歌舞遠虛樓深閉夕陽多

驪州寓居

此鄉繁麗漢師如及見蕭條語竟虛州閣烟霜笳罷

後江扉星月杵鳴初淵明有子須耕作安道無家且

寓居最是冬寒薪貴極波陀時笑洛中書每接京書以鄉居無

寒苦為言故云

其二

挈眷秋風到水濱我行不是憶鱸葦聘君堂古猶留
額世丈居新復結隣地象行舟應有載山如授几故
相親眼前風土佳如許棲屑終然媿此身

除夕謹次伯氏韻

今宵兩地一燈明漢水驪江隔弟兄半歲無非傷別
日及逢是日更何情

月夜懷伯氏用杜律思家步月清宵立之句分

韻為五古七篇

八月天風高挈家下黃驪清江水滔滔日夕向西馳
我今不如彼一來無歸期莘摯把耒渭尚垂釣絲
古人誠賢達窮通詎無時我分老漁樵長嘆遠別離
玄冬氣栗烈冰雪盈庭墀中夜起裴徊沉吟誰所思

其二

水上蜚鴻鵠水底游鱸鯊頰昂暮江側覽物興咨嗟
安期本策士入山餐烟霞男兒從所志落拓何戀家
妙香蹴可到蓬萊路非賒我欲陟彼游因之採瑤華

綠髮粲啓齒黃金鍊成砂如何此羈寓身繫等匏瓜
悽悽踏霜露漠漠愁蒹葭有酒欲寫憂狂歌日已斜

其三

老屋雖多寒明窓亦有煦中置一烏几其上堆墳素
聖訓皎日星伊吾坐朝暮時我在傍聽洋洋奏韶護
抗言談義理餘事尋章句唐虞古今同稷契庶幾遇
此樂聯棣床不愁身韋布江湖忽滿地悽咽東征賦
各離如參商遙望但雲樹非無付鴈札終嘆身無羽
騏驥遇羊腸疇識千里步荷蓀耘其畝漢陰灌於圃
噫余不同道淪落亦何故努力且遄返餘年永團聚

其四

他鄉仰北極依依星斗列夜深邑里靜馬巖吐寒月
崖雪與江冰四望齊皓潔月光同京鄉情懷隨地別
花籠阻綺陌銀漏隔丹闕州門曉角哀曠野積風烈
始欲登樓翫翻愁助悽絕仍憶故園梅正當清夜發
素英媚皎輝天寒香未歇一枝思折來廣津渺難越
惟有月團團江上照華髮

其五

沁園舊有宅華屋臨江清我來作僑居年久棟宇傾
喬木多摧折芳樹少敷榮插松補粉墻編茅葺朱甍

金石錄 卷之二
外貌既荒落內窺無光晶草萊侵竈徑蟲蛇盤戶楹
一鄉笑余迂誠亦難謀生天地視逆旅從古達人情
蝸屋未見小甲第焉知宏所以放形骸處困道自亨

其六

清樓俯浩渺甃寺臨峒曉北星拱 仙寢黃鶴盤秋
霄馬巖倏欲怒龍門若相招仙洞隱烟樹官渡簇畫
橈八藪挂綾羅長沙鋪玖瑤烏白燕灘轉草綠羊島
搖雲際薩摩峴雨中瀟湘橋樵歌競暮洲漁唱答月
宵盈盈雪綿拆潑潑銀鱗跳秔稻恒早熟七月已鎌
腰舊名小江南非必錢塘潮地理本文明人物豈寂

寥七賢留古躅三士映新標煌煌大老廟荆建知
聖朝春秋有地讀日月揭天昭旅食雖無肉其樂同
聞韶矧多樽俎會縫掖間金貂義理是茶飯詩禮卽
風謠誠知殊輦轂猶堪長鬣髻東湖昔有懷考亭嘆
漂漂地名偶相符今來首頻翹高風多彷彿千載共
逍遙

其七

丹霞照明月美人瑤臺立驅馬向蘭臯期子瓊翠拾
失路忽怛悵天門阻九級朱顏漸就凋仙露竟難吸
回理長江棹學海且尋入洙泗真源溯伊洛餘波挹

錢石集 卷之二
前程在努力中流戒操楫桑榆雖云暮炳燭猶可及
此事須津筏重誦常棣什俾來每書勗別派休傳襲
浩蕩太史記漫浪青蓮集

夜吟

秋深場圃夕風涼寥落孤懷倚草堂已得挈家來此
歲謾勞爲客過重陽葉鳴 陵樹鴉翻月角動州樓
鴈叫霜舟楫非難明日發不堪嬌女別他鄉

九日菊叢下有吟

菊花開未下循除正是清香裊露初九日天風吹孟
帽先生秋興臥陶廬蕭條伴客朱顏落寂歷當山白

雨疎遙憶我家驪水岸圃畦荒矣幾叢餘

示兒曹

玄花生眼鬢成絲猶抱殘書爲訓兒插竹雲山知積
土培根春木見高枝文明漢北終須返闕閱潘南未
便衰吾以疎慵今到此汝曹無失少年時

過南漢山城

層層拔地復盤空絕頂應難一鳥通始識我方南漢
險祇成當日北胡雄三田素石長含恥二將紅衣謾
想忠擊劒舟中無限意大江斜日雨濛濛

利夫嶺

嶺湖縮轂漢南枝馬躍龍騰鬼化施欲識上頭高幾
許三江回望水如絲

清心樓

十里明沙岸共廻官家東畔畫樓開地如端士披書
坐江似佳人抱瑟來四郡風帆朱檻底二陵烟樹
錦屏隈漢陽歸客乘春望草色黃驪遶酒杯

與金來之

復根

登清心樓

高樓再上興偏長未可茲遊謂異鄉崔丈白鬚留古
雅南君玄髮美清揚樵童競渡芳洲暮官吏移筵綠
酒香回語安城舊太守倘能於此長翱翔

謹次伯氏韻

麗水佳山此一州登臨正合畫欄頭只緣離別傷心
極閉戶渾忘有好樓

新寓驪江記風土

小江南號未全乖地似金陵帶浙淮東界文明三輔
最上游風韻七賢懷泛樓水映官居麗過蹕山含
御氣佳別有鹿門翹慕處遺安翁

外舅元公號

葬峴名牌

自驪江向紫浦

聽盡江聲匹馬前翻看夕日在峰巔梨湖洞壑多紅
葉芝浦墟籬出白烟野菊無人開自在山棠隨處結

仍懸我行去向何村宿趨揖山光指點邊

留釜洞登村東小岡

田間散策陟崔嵬十里人家野色開山迥不知何郡
出江清方覺上游來應長芝草無仙隱未遠烟波少
釣臺只爲村荒名不著我因秋事暫徘徊

壬寅夏留泥谷謹次伯氏韻

閉戶居仍淺何由脫俗塵石當穿竇犬草映過墻人
孝伯無餘席林宗有折中心閒斯世遠何處未藏身
伯嫂祥期已盡壺範永闕今夏先忌追想其蘋
藻之潔裸薦之敬而不可復覲則愴廓一倍賦

詩見意用前韻

嫂亡筵几撤芳躅已成塵戶闌行蓮婢堂虛繞棘人
潔蘋悽室牖煒管翳箱巾忍聽吾兄語長嘆失半身
作古體謹呈伯氏

平生一靜字端坐苦炎中魯史當涼藥朱文引清風
羞彼襪襪觸甘此毘毘窮峩冠未見鼓欽欽戰陣同
謹次伯氏韻

如斗小房畏日邊墻東避暑臥頽然戶簾生角斜通
燕鄰樹如眉遠送蟬棗子結來無伏雨匏花開遍有
籬烟家貧事拙從人笑且向愁妻覓酒錢

其二

誰遣秋風到鬢邊朝來攬鏡劇蕭然路經紫陌看肥
馬舟下驪江聽暮蟬漫有短衣歌白石難將黃馘畫
凌烟山田數畝耘耕好還恐門前吏索錢

其三

身如敗將竄江邊百戰荆圍意索然眼未如輪誰貫
蝨心能在翼始承蟬壯年志業空雕篆老境身謀摠
霧烟從此雲房深閉戶綠沉槍臥上苔錢

曾祖考府君考終於陝川任所今爲六十一年
而七月十一日卽諱辰也行祭翌日伯氏有詩

志感愴之懷謹次其韻

昔年恒語愀余思壬歲喪威痛骨爲齡弱吾親纔制
服身單王父遠攀輻民歌薤露溟雲暗邑送銘旌嶺
雨悲六十一年如許邁子孫倍愴祭觴治

泥谷望仁山伯氏感舊有詩謹次

我祖爲居絕巷空仁王山色頰家中丹崖翠壁行筵
几月夕花朝集冠童父母歡顏空似昨兒孫燥髮已
成翁入城時就簷間望一嶽蒼然華表同

謹次伯氏七古韻

簟席涼生單布被我兄寢睡天明起犬吠杳然仙家

思驢鳴一般橫渠喜北窓乍開清風在羲皇夢回遊
太始報我頓然蘇宿痾枕邊得詩詩可哦墻下有棗
充朝餐盥漱對書樂意多

其二

我有一領蘆花被驪江明月閒臥起邇來卷置在城
陌塵土烟霞分憂喜枕上忽聞林蟬噪東望杳然秋
思始莖露文園起沈痾井梧花溪發清哦短棹歸去
秋應高江上依舊蘆花多

病裏次元君 在明 盆梅韻

芝浦少年才不羣梅盆多日氣相薰孤高不與青春

並皎潔應難玉貌分瓶水滋根非遠井爐香引馥自
輕雲君詩無怪多千首花一開時酒一醺

其二

滿床玉軸與牙籤中置梅龕韻格添桂穴蟲應香拍
拍雪汀鷗敢翳纖纖大冬那意花孤樹每夜多情月
一簾舊日朱門佳子弟芳名清福此能兼

宿金仲寬茅谷小堂

故山青入戶一宿是君堂捲箔星垂皎移筵草帶涼
悽酸仍語少衰白更情長寸祿憐縻絆天明赴直忙
將往金城早發樓院途吟

凜烈清晨氣秋冬互換時飛霜吹馬重鳴葉度鴻遲
歲惡多羣盜天寒少好詩峽行余始有蒼遠未能知

其二

宿處猶吾背鷄聲近可聽蒼茫當野樹一二在天星
野暗人停銍山深馬送鈴先塋由此路眼慣衆峰青

白鷺洲

萬松蒼黑裏忽地散明沙若得臨風雪疑藏媚日花
誰開小泓淨仍作闊鉛華白鷺非無水於茲每下斜
過蒼玉屏

如何上出萬松枝本自蒼然石色奇強喚玉屏差可

比大觀蓬嶽不過斯衆巖歷落從他散二水明妍到
此遲有是仙緣主張是琴堂臥着使君誰

金化途中

黃葉無多萬木顛嶺東秋色劇蕭然青山雜出知何
郡白日低垂有別天人去忽瞻雲一鶴夜來應聽月
孤鷗鳴泉極力隨吾至同過沙倉古驛前

宿金化

力穿雲棧出殘日尙餘懸我馬千峰內何僧獨樹顛
縣深猶赤葉村絕亦蒼烟漸見山多骨蓬萊氣脉連
到金城

携來弱女結禱行四日間關到益城小吏手中山果
碧官家聞說宴需營

又得五律

山從楓嶽走作此互縈紆鹿跡交官道雉膏來縣廚
主峰雲際帽亭子水邊圖儼若藏靈怪蒼然極日盱

其二

躑躅應多有方冬不見花山餘紅葉墮縣住白雲遮
官妓植爲食村氓石覆家使君來勸酒杯酌帶仙霞

示主倅李士兼

命杰

簇立官簷翠嶂同黃花盆下訟庭空丹砂勾漏依稀

接寒月蓬萊指顧通川比江流宜畫舫衙經火厄尙
雕櫳使君曾任通川守仙境何如石萬叢

夜歸旅次

嬌歌聽罷後明燭下官樓仰看天星朗深知峽邑幽

示主倅次胤

喆憲

與君深入峽匹馬共寒天瓜葛新情密萍蓬好會圓
烟霞青嶂內歌舞畫樓前楓嶽如能見春風又一鞭

贈別李郎

堯憲

坦腹東床對不頻他鄉又此別懷新青春峽縣鶯花
裏書室深藏處子身

慶陽樓

咫尺地連蓬又瀛我東宜有此樓名山環已帶神靈
意水去先含渤海情絕巘雲沉天勢大長林葉落野
光平寒多不可登臨久悵下紅欄酒未傾

別次女

峽邑雲千疊江鄉水幾程相思他日事衰老若爲情
臨歸以未見楓嶽悵然口占

曉燭歸裝雪裏催海山回望却徘徊我行便是經東
魯不見宣尼面目迴

披襟亭

長川灑氣赤欄通雪樹當軒又夕風且待明春蓬島
路綵船高泛百花中

曉過萬歲嶺

驅馬登高嶺天寒傷客情羣鴻叫野曠孤宿抵天明
攬服渾霜氣吟詩共葉聲鷺洲重訪意遙見但飛甍
與人春眺

差池相遇到仍齊散坐譙南又燧西春晚澗花餘映
發日晴城鳥劇飛啼廣通橋細柳陰密慶德宮深雲
影低月吐娟娟來夜色故遲歸步下清溪

其二

春風拍拍泰初齊晴日吾登紫閣西芳草如期城上
出幽禽不盡樹間啼人澗天氣氛氳積日合波光蕩
漾低是處昇平詩欲畫謳吟白髮過前溪

過俞參奉子安

靖柱

英陵齋所

洛城顏面此江隈非復豪情昔把杯黃帽我今舟子
隱白頭君又寢郎來齋軒過 蹕祥雲宿洞戶生春
畫石開歸路斜陽牛背緩元宵佳約復東臺

俞子安自齋所見訪不遇

十里相望隔翠微若爲蓬葦再生輝山遊定晚青蒿
嫩江獵方催紫鰕肥錦里沽資應有祿雩壇狂興已

成衣今朝始向前臯望花柳芳洲互接依

金仲順

履裕

宅元宵小集次俞子安韻

元宵看月約甃寺復清樓共作他鄉客要寬一日愁
鄰朋方有釀津渡已行舟誰謂天公戲春雲阻好遊
其二

肩輿不須返鄰舍且爲遊榻靜當山寺燈明代月舟
雪蘆清胃病春酒破顏愁亦有前期在江花復上樓
元宵翌夜登清心樓玩月次俞子安韻

月漾遙波鏡面奇孤舟點着細如眉篙工棹此將何
去杳杳烟洲未可知

登清心樓看月得一律謹呈伯氏

風逐屯雲過峽忙江天月出照吾觴
鶴鴿方阻新年面蟾兔能回去
歲光隔夜尙堪酬令節登樓終是怨
他鄉要知聚散同明晦物理推觀莫斷腸

新年謹次伯氏韻

梅詩十疊燭前書官吏憑傳折送如春信
明朝兼有祝吾兄增慶迓新初

東臺玩月

一色羣巒黑天風極意號雲於深夜
屏月以大江高倒插輝金柱平臨靜
雪濤青蓮十日菊何妨醉龍臯

又得七律

風伯雲師血戰時冰輪受困吐吞爲衆生
酣睡方千界百變瑰觀自兩儀裂下江水
紛霹靂滾來陵樹閃旌旗晴空宛在我
真面潑墨揚沙揔不知

馬巖

蒼阜走蜿蜒嶄絕氣停留黛石狀鐵籠
欽巖積成丘清江注百里其下爲深湫
瀟盪生雲烟霏霽伏魚虬聞昔有神馬
巖底日出遊嘶星蹋曉靄藪草立暝洲
倏忽若驚龍羈紲施焉由桓桓南將軍
鈴韜運神籌木偶象人形金勒絡馬頭
揚鞭入戰陣飛騰鵠橫秋

迸落太白石飲斷豆滿流一夕魁星墮冤氣衝斗牛
悲鳴馬無跡江天暮雲愁我來屢百年空餘水悠悠
丹楓被石岸斜陽迷遠眸逞蹟無可問悲歌獨倚舟
庭種南草葉甚盛戲題其上

愛看南草葉如箕小牖葦簾翠映時黃鶴樓香傳種
遠赤瘡人吸奏功奇今無漢權民收利昔出蠻船土
識宜吾以鄉居花草玩芭蕉不必粵南移

東隣口呼

入門看翠栢輒覺我來頻芳草多於昨落花猶是春
家貧能酒食年老更情親明日與君別杳然雲水濱

北寺洞次諸人韻

無多出城步頗怪有仙家一道長流水千林未落花
幽蒼山背郭虛白洞開沙末至猶深酒酣歌倚日斜
泥谷秋夜遣懷

明星如有愛每出當吾廬山靜落烽後城嚴下漏初
一元看夜盡萬劫到秋虛獨坐清愁送蟲吟苦有餘
月夜宿魚而見宅

極目猶心會虛明着說難君家誠屢宿此月未多看
菊有通宵白松爲未雪寒家人應笑我狂興夕忘餐
別海州俞通判汝成

爾名曾得占三魁繪日金鑾是倘來蒼下文章空坎
坳白頭郎署故遲回尹京方試翁歸治撰誌仍推班
掾才今作海西通判去芙蓉秋色畫堂開

還驪江路中口占

野色平開匹馬前蒼蒼遠勢積風烟天高地大元如
許山走川回孰使然人物是時真蟻子海波何日卽
桑田五年笑我勞行役只得霜毛滿鬢邊

其二

江光送盡越丘陵峽近仍看野勢層芥子生花黃麗
穀麥苗成穗碧鬢髻雉聲具具何叢落牛役勞勞厥

角崩指點廣州畚火跡青山髮禿立如僧

廣津見夕虹

舟人齊起望隔岸立雙虹遠雨微吹白斜陽劇照紅
天圓形自直江大勢彌雄暮渚猶光怪虛月落颿東
憩午站見乳燕飛舞戲賦

田泥含得繞簷茅黏翅烟煤若漆膠何不結交王謝
宅畫樑高處去營巢

到家

羸驂稅鞅卽吾家隱映澄江日正斜突兀斫餘墻杏
樹參差開在圃葑花腐儒事拙黃金乏病婦愁多白

髮加擾擾向來成一笑更無片夢到京華

有感

墮落一層驚一層前人妙語我聞曾縱令氣作頻鳴
鼓其奈心寒已似冰花逕通香春舞蝶月樓停簃夜
飛蠅終知膠鬲魚鹽老休道周廷八十鷹

村居暮春偶吟

二十四風氣甚悽卽看春事到幽棲花枝點落村屏
似草色浮空野颿齊入島仙羊聞夜牧倚巖龍馬意
晨嘶舟遊先識江山美淵老詩傳白塔西

初夏

老柳多風處乘涼我倚屏沙圓江鷺潔草長野駒
將解觀幙中儒宮聽瑟希境閒堪散策回眺更青微

錦石集
卷之二

錦石集卷之二

