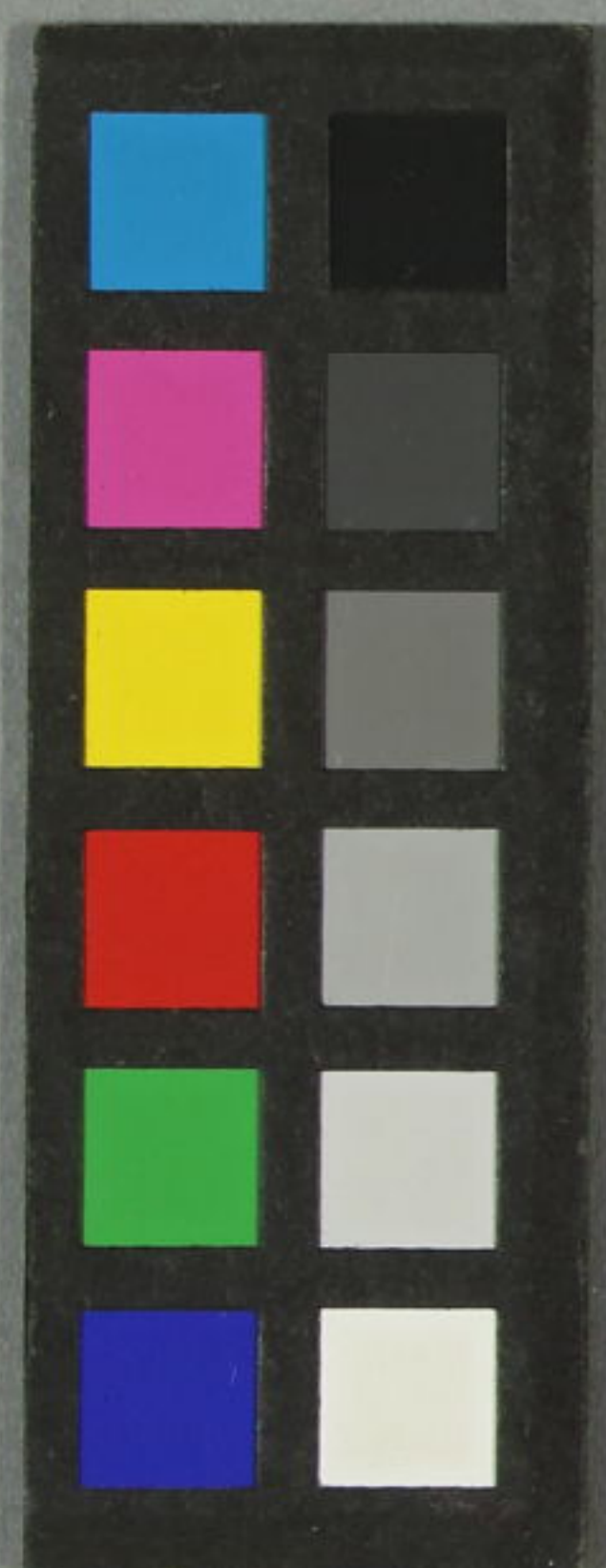
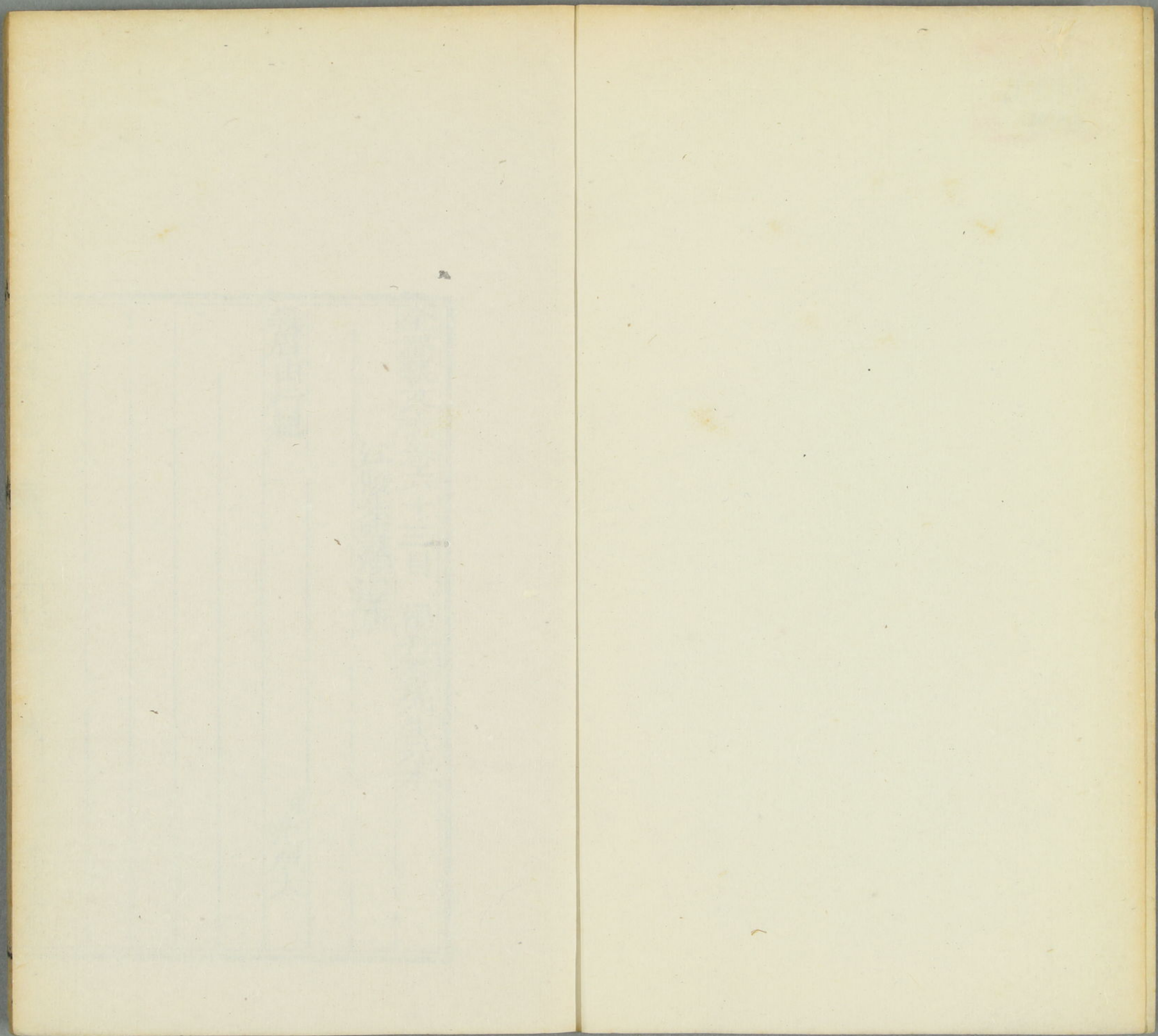


全蜀
藝文志

和6
2033
40 止



和 16
2033
402



全蜀秩文志卷六十三目 楊升菴先生元本

江陵朱雲鵬遺唐

峨眉山行紀

宋 范成大

全蜀秩文志

卷六十三

目

讀月草堂



全蜀秩文志卷六十三 楊升菴先生元本

江陵朱雲煥退唐

行紀

峩眉山行紀

朱范成大

峩眉有三山爲一列曰大峩中峩小峩中峩小峩昔傳有遊者
今不復有路惟大峩一山其高摩霄爲佛書所記普賢大士示
現之所 辛卯自郡城出西門濟燕渡水洶涌甚險此卽雅州
江源自鶴州邛部合大渡河穿夷界千山以來過渡宿蘇稽鎮
壬辰早發蘇稽鎮午過符文鎮兩鎮市井繁邃類壯縣符文

全蜀秩文志

卷六十三

行紀

讀月草堂

出布村婦聚觀於道皆行而績麻無素手者民皆束艾蒿於門
然之發煙意者熏蔽穢氣以為候迎之禮午後至峩眉縣宿
癸巳發峩眉縣出西門登山過慈福普安二院白水莊蜀村店
十二里龍神堂自是澗谷春涼林樾雄深小憩華嚴院過青竹
橋峩眉新觀路口梅樹埡兩龍堂至中峰院院有普賢閣回環
十數峰繞之背倚白嵯峰右傍最高而峻拔者曰呼應峰下有
茂真尊者庵人迹罕至孫思邈隱於峩眉茂直在時常與孫相
呼相應於此云出院過樟木牛心二嶺及牛心院路口至雙溪
橋亂山如屏簇有兩山相對各有一溪出焉並流至橋下石壘

深數千丈窈然沈碧飛喘噴雪奔出橋外則入岑蔚中可數十
步兩溪合為一似投大壑淵渟凝湛散為溪灘灘中悉是五色
及白質青章石子水色麴塵與石色相得如鋪翠錦非摹寫可
具朝日照之前則有光彩發溪上倒射巖壑相傳以為大士示
現也牛心寺三藏師繼業自西域歸過此將開山兩石鬪溪上
攬得其一上有眉目以為寶瑞至今藏寺中此水遂名寶現溪
自是登危磴過菩薩閣當道有榜曰天下大峨山遂至白水普
賢寺自縣至此步步皆峻阪四十餘里然始是登峰頂之山脚
耳 甲午泊白水寺大雨不可登山謁普賢大士銅像國初敕

成都所鑄有太宗真宗仁宗三朝所賜御製御書百餘卷七寶
冠金珠瓔珞袈裟金銀鉢鉢奩爐匙筋果壘銅鐘鼓鑼磬蠟茶
塔芝草之屬又有崇寧中宮所賜錢幡及織成紅幡等物甚多
丙仁宗所賜紅羅紫繡袈裟上有御書發願文曰佛法長興法
輪常轉國泰民安風雨順時干戈永息人民安樂子孫昌盛一
切衆生同登彼岸嘉祐七年十月十七日福寧殿御札記次至
經藏亦朝廷遣向方工作寶藏也正面爲樓闕兩傍小樓使之
釘校皆以瑜石極備奇靡相傳純用京師端門之制經書造於
成都用碧唾紙銷銀書之卷首悉有銷金圖書一卷之事經兼

使作狹

織輪相鈴杵器物及天下太平皇帝萬歲等字於繁花繡葉之
中今不復見此等織文矣次至三千鐵佛殿云普賢居此山有
三千徒衆共住故此佛鑄甚朴拙是日設供且禱於大士丐三
日好晴以登山 乙未大霧遂登山峰自此登峰頂光相寺
七寶巖其高六十里大略去縣中平地不下百里又無復蹊磴
斫木作長梯釘巖壁緣之而上意天下登山險峻無此比者余
以健卒挾山輜強登以山丁三十三曳大繩行前挽之同行則
用山中梯輜出自水寺側門便登點心山言峻甚足膝點於智
云過茅亭嘴石子雷大小深坑駱駝嶺簇店凡言店者當道版
至蜀秩文志 卷六十三 行紀 讀月草堂

三
肆百伍拾貳
屋一間將有登山客則寺僧先遣人煮湯於店以俟蒸炊又過
峰門羅漢店大小扶擗差喜歡木皮里胡孫梯雷洞平凡言平
者差可以托足之處也雷洞者路左深崖萬仞磴道缺處則下
瞰沈黑若洞然相傳下有淵水神龍所居凡七十二洞歲旱則
禱於第三洞初投香幣不應則投死屍及婦人彝履之類以振
觸之往往雷風暴發峰頂光明巖上所謂兜羅懸雲亦多出於
此洞過新店八十四盤娑羅平娑羅者其木葉如海桐又似楊
梅花紅白色春夏間開惟此山有之初登山半即見之至此滿
山皆是大抵大莪之上凡草木禽蟲悉非世間所有者昔固傳

深作勝

聞今親驗之余來以季夏數日前雪大降木葉猶有雪漬爛斑
之跡草木之異有如八仙而深紫有如牽牛而大數倍有如藜
而淺青聞春時異花尤多但是時山寒人鮮能識之葦葉之異
者亦不可深數山高多風木不能長枝悉下垂古苔如亂髮鬚
絛木上垂至地長數丈又有塔松狀似杉而葉圓細亦不能高
重重偃蹇如浮圖至山頂尤多又斷無鳥雀蓋山高飛不能上
自娑羅平過思佛亭軟草平洗脚溪遂極峰頂光相寺亦版屋
數十間無人居中間有普賢小殿以卯初登山至此已申後初
衣暑絳漸高漸寒到八十四盤則最寒比及山頂亟挾纈兩重

又加毳衲駝茸之裘盡衣笥中所藏繫重巾躡羶靴猶凜凜不自持則熾炭擁爐危坐山頂有泉煮米不成飯但碎如砂粒萬古冰霜之汁不能熟物余前知之白山下攜水一缶來財自足也移頃冒寒登天仙橋至光明巖炷香小殿土木皮蓋之王瞻叔參政嘗易以瓦為雪霜所薄一年輒碎後復以木皮易之翻可支二三年人云佛現悉以午今巳申後不若歸舍明日復來遂遂忽雲出巖下傍谷即中雷洞也雲行勃勃如隊仗既當巖則少駐雲頭現大圓光雜色之暈數重倚立相對中有水墨影若仙聖 踳象者一盃茶頃光沒而其傍復現一光如前有頃

肆百伍拾叁

亦沒雲中復有金光兩道橫射巖腹人亦謂之小現日莫雲物皆散四山寂然七夜燈出巖下徧滿彌望以千百計夜寒甚不可久立 丙申復登巖眺望巖後岷山萬重少北則瓦屋山在雅州少南則大瓦屋近南詔形狀宛然瓦屋一間也小瓦屋亦有光相謂之辟支佛現此諸山之後即西域雪山崔嵬刻削凡數十百峰初日照之雪色洞明如爛銀晃耀著光中此雪自古至今未嘗消也山縣延入天竺諸蕃相去不知幾千里望之但如在几案間瑰奇勝絕之觀真冠平生矣復詣巖致禱俄氛霧四起混然一白僧云銀色世界也頃大雨傾注氛霧辟易僧云洗

巖雨也佛將大現兜羅繚雲復布巖下紛郁而上將至巖數丈
輒止雲平如玉地時雨點猶餘飛俯視巖腹有大圓光偃卧平
雲之上外暈三重每重有青黃紅綠之色光之正中虛明凝湛
觀者各自見其形見於虛明之處堂釐無隱一如對鏡舉手動
足影皆隨形而不見傍人僧云攝身光也此光既沒前山風起
雲馳風雲之間復出大圓相光橫亘數山盡諸異色合集成采
峰巒草木皆鮮妍絢蒨不可正視雲霧既散而此光獨明人謂
之清現凡佛光欲現必先布雲所謂兜羅繚世界光相依雲而
出其不依雲則謂之清現則難得食頃光漸移過山而西左顧

雷洞山復出一光如前而差小須臾亦飛行過山外至平野間
轉徙得與巖正相直色狀俱變遂為金橋大略如吳江垂虹
而兩^缺各有紫雲捧之凡自午至未雲物淨謂之收巖獨金橋
現至酉後始沒同登峰頂者慕容簡世傑伯雋楊光商卿周傑
德萬進士虞植子建及家弟成績今日復有同年楊遜伯勉慕
客李嘉謀良仲自夾江來甫至而光現 丁酉下山始登山時
雖躋攀艱難有繩曳其前猶險而不危下山時雖復以繩繩輿
後梯下輿夫難著脚既險且危下山漸覺暑氣以次減去縣衲
午至白水寺則締絡如故聞昨莫寺中大雷雨峰頂夕陽快晴

元不知也幕客范譽季申郭明復中行楊輔嗣勳皆自漢嘉來會而不及余於峰頂食後同遊黑水過虎溪橋奔流激湍大略似雙溪而小不及始開山僧自白水尋勝至此溪漲不可渡有虎蹲伏其旁因遂跨之亂流而濟故以名溪黑白二水皆以石色得名黑水前對月峰棟宇清潔宿寺中東閣 秋七月戊戌朔離黑水復過白水寺前渡雙溪橋入牛心寺兩後斷路白雪峽水方漲碧流白石照人肺肝如層冰積雪中籃輿不行峽淺處以入寺飛濤濺沫襟裾皆濡境過清毛髮盡竦寺對青蓮峰有白雲青蓮二閣最佳牛心本孫思邈隱居相傳時出諸山寺

疑是籃輿徐行

中人數見之小說亦載招僧誦經施與金錢正此山故事有孫仙煉丹竈在峰頂又陶朱泉在白雲峽最深處去寺數里水深不可涉獨訪丹竈傍多奇石祠堂後一石尤佳可以箕踞宴坐名玩丹石寺有唐畫羅漢一版筆跡超妙眉目津津欲與人語成都古畫浮圖像最多以余所見皆出此下蜀畫胡僧惟盧楞迦之筆為第一今見此版乃知楞迦源流所自餘十五版亡之矣此寺即繼業三藏所作業姓王氏耀州人隸東京天壽院乾德二年詔沙門三百人入天竺求舍利及貝多葉書業預遣中至開寶九年始歸寺所藏涅槃經一函四十二卷業於每卷後

唱作昌

分記西域行程雖不甚詳然地理大略可考世所罕見錄於此
以備國史之闕業自階州塞西行由靈武西梁其肅瓜沙等州
入伊吳元用此吳字高唱焉者于闐疎勒大石諸國度雪嶺至布路
州國又度大蔥嶺雪山至伽濕彌羅國西登大山有薩瑤太子
投崖飼虎遂王健陀羅國謂之中印土又西至庶流波國及左
欄陀羅國有二寺又西過四大國至大曲文城南臨涇平河北
背涇河塔廟甚多而無僧尼又西二程有寶塔故基又西至波
羅奈國兩城相距五里南臨涇河又西北十許里至鹿野苑塔
廟佛蹟最夥業自云別有傳記今不傳矣南行十里渡涇河河

七 肆百伍拾伍

祖作租

南有大浮圖自鹿野苑西至摩羯提國館於漢寺寺多租入八
村隸焉僧徒往來如歸南與杖林山相直魏峰巋然山北有優
波拘多石室及塔廟故基西南百里孤山名雞足三峰云是迦
葉入定處又西北百里有菩提寶座城四門相望金剛座在其
中東向又東至尼連禪州東岍有石柱記佛舊事自菩提座東
南五里至佛書行處又西三里至三迦葉村及牧牛女池金剛
座之北門外有師子國迦藍又北五里至迦耶城又北十里至
迦耶山云是佛說寶雲經處又自金剛座東北十五里至正覺
山又東北三十里至骨磨城業館於鰲羅寺謂之南印土諸國

全蜀秩文志

卷六十三

行紀

讀月草堂

八
肆百伍拾叁
僧多居之又東北四十里至王舍城東南五里有降醉象塔又東北登山細路盤紆有舍利子塔又臨澗有下馬迎風塔度絕壑登山頂有大塔廟云是七佛說法處山北平地又有舍利本生塔其北山半曰鷲峰云是佛說法華經處山下卽王舍城城半山址有溫泉二十餘井又北有大寺及迦蘭陁竹園故迹又東有阿難半身舍利塔溫湯之西有平地直南登山腹有畢鉢羅窟業止其中誦經百日而去窟西復有阿難證果塔此去新王舍城八里日往乞食會新王舍城中有蘭若隸漢寺又有樹提迦故宅城其西有輪王塔又北十五里有那爛陁寺寺之

南北各有數十寺門皆西向其北有四佛座又東北十五里至烏顛頭寺東南五里又聖觀自在像又東北十五里至伽濕彌羅寺寺南距漢寺八里許自漢寺東行十二里至却提希山又東七十里有鴿寺西北五十里有支那西寺古漢寺也西北百里至花氏城育王故都也自此渡河北至毗耶離城有維摩方丈故跡又至拘支那城及多羅聚落踰大山數重至泥波羅國又至磨逾里過雪嶺至三耶寺由故道自此入階州太祖已晏駕太宗卽位業詣闕進所得梵夾舍利等詔擇名山修習登峩眉北望牛心衆峰環翊遂作菴居已而爲寺業年八十四而終

出牛心復過中峰之前入新峩眉觀自觀前山開新路極峻才
下冒雨以遊龍門謁蹶數里歛至一處澗溪自兩山石門中涌
出是為龍門峽也以一葉舟棹入石門兩岸千丈巖壑色如碧
玉刻削光潤入峽千餘丈有兩瀑布各出一巖頂相對飛下嵌
根有盤石承之激為飛雨濺沫峽舟過其前衣皆沾灑透溼又
數丈半巖有圓龕去水可二丈以木梯升之即龍洞也峽中紺
碧無底石寒水清非復人世舟行數十步石壁益峻水益湍亟
回棹舟人云前去更奇以兩大作如飛瀑沾濡者肌起粟骨驚
神雙凜乎其不可以久留也昔嘗聞峩眉雙溪不減廬山三峽

九

肆百伍拾叁

綺作通

前日過之真奇綺及至龍門則雙溪又在下風蓋天下峽最之
勝當以龍門為第一要之遊者自知未之遊者必以余言為過
然其路嶮絕亂石當道將至峽必舍輿躡草履經營艱步於槎
牙兀臬中方至峽口蓋大峩峰頂天下絕觀蜀人固自罕遊而
龍門又勝絕於山間遊峩眉者亦罕能到非好奇喜事忘勞苦
而不憚疾疴者不能至焉復尋大路出山初夜至縣中 巳亥
發峩眉晚至嘉州

閩中星巖題名

司馬池

下崑行記

蘇軾

貳百捌拾

香山寺行記

黃庭堅

臥龍行記

黃庭堅

石筍上行記

黃庭堅

臥龍行記

劉均國

龍脊灘留題

馮時行

香積院行記

蔡懌

祥雲寺行記

劉昉

報恩寺行記

唐文若

臥龍行記

王十朋

瞿唐關行記

關者孫

曲水留題

李燾

三峽堂行記

呂商隱

同遊臥龍紀行

閻蒼舒

灩澦水則

成鏞

古書巖留題

楊輔

紀異

單夔

州學留題

單夔

臥龍行記

李真

江月亭留題

何異

臥龍紀行

黃人傑

全蜀統志卷六十四 升菴元本

江陵朱雲煥還唐

行紀 題名 鈐記 簡版附

胸臆縣鈐記 前漢扶嘉胸臆人也初嘉母於湯溪側遇龍後生嘉巧發奇中高祖為漢王與嘉相遇獻定三秦策高祖以其扶翅賜姓扶氏為延尉臨終有言云云今刻于石 漢 扶 嘉

三牛對馬嶺不出貴人出鹽井

流江縣紀功題名

張飛

漢將張飛率精卒萬人大破賊首張郃於八濛立馬勒石

全蜀統志

卷六十四

鈐記題名

讀月草堂

新都縣真多山題名

王方平采藥此山童子歌玉鑪三澗雪信宿乃行

鶴鳴山鈴記 李膺益州記

張道陵為蝮蛇所吸門人以為登仙矣

眉山象耳山題名 舊有石刻今亡 唐李白

夜來月下臥醒花影零亂滿人襟袖疑如濯魄於冰壺也 白書

渠州冲相寺題名 崔塗

中原黃賊扇亂前進士崔塗辟地於渠州春日獨遊冲相寺由
此登眺翌日乃歸

赤水縣龍冬山唐人刻字 在今合州

此山高明竊深變態萬狀下視涪水如帶烟雲出沒 山偉觀也

流溪縣鐵冠仙人鈴記

大州連小州此地出公侯

黎州西林寺壁間題

回道人行一千五百里謁全菴上人不遇而去

摩圍 土人謂山唐人石刻

巴黔路途闊遠亦無館舍 見至 多倚溪崑就水造冷鑽不出火

嘉州舊市鎮石關九字 李德裕

全蜀枕文志 卷六十四 題名鈴記 讀月草堂

唐李德裕領重兵過此

峨眉山普賢殿簡版

宋太宗

天皇真人論道之地楚狂接輿隱迹之鄉

閬中台星巖題名

司馬池

本路運使司馬池天聖九年遊台星巖司馬光捧硯

下崑行記

蘇軾

予瞻子由與侃師至此院僧以路惡見止不知僕之所歷有百
倍於此者矣丁未正月二十日書

香山寺行記

黃庭堅

二

貳百柒拾陸

太守高仲本率南昌黃魯直墊江譚處道同來遠水喬木僧房
高下景物清絕為夔路建中靖國元年庚申微雨中來庭堅書

臥龍行記

黃庭堅

天水張茂先世京南昌黃庭堅魯直弟叔向嗣直建中靖國元
年三月丁卯同來時左縣道人思順開法席於此山道俗歸心
荆棘草萊化為金碧新雨晚晴同登中閣觀白鹽之崇岷想杜
少陵之風流歎大雅之不作裴回久之魯直書

石筍上行記

黃庭堅

江通濟道呂珣東玉黃庭堅魯直同來建中靖國元年三月

全蜀藝文志

卷六十四

簡放行紀

讀月草堂

臥龍行記

三
肆百伍拾陸
劉均國

頴川劉均國邀古雍李紹隆雒陽邢伸時陽翟衛師房黃山韓次阮遊臥龍山咸平院歸至天寧寺謁長老忍禪師建炎四年

十月晦日均國之子瓌侍涪翁以文學名世學徐浩書而婉美

有得其筆法之妙者涪翁死三十年矣今人見其翰墨及人之

遊者莫不欣然景慕之都運徽猷久从涪翁遊而文學翰墨皆

造其妙步趨之相若橫絕之相承譽望之相繼輝映炳耀卓乎

其能肖也後之人苟未知涪翁之賢請觀于公可知矣苟有未

龍脊灘留題

馮時行

知公之賢請觀於涪翁可知矣樂其師友之道光華之因書于

留題之後建炎五年正月日門生从政郎夔州奉節縣令圭管

勸農公事

王行謹跋

建炎戊申正月上巳日判官李造道司戶趙執權知縣母邱元望縣尉馮當可陪郡侯謁武烈公祠遂泛江而下散步此磧老杜詩云元日到人日未有不陰時議者謂天寶之季此詩盡之今日天宇清明江國熙然太平之期指日可俟又獲與諸公偕遊所謂人日也馮當可書

香積院行記

蔡懌

東萊蔡懌樂道出帥瀘南子興雅侍行兄郡守惇元道弟安度子憲案松年姪興宗伯世興詩仲志興禮仲圭興邦嘉言頴川趙昌弼子俊作別於此建炎戊申四月九日

全蜀秘文志

卷六十四

行記

讀月草堂

祥雲寺行記

參百柴拾柴
劉昉

紹興戊辰正月中泚出郊勸耕至東屯因落少陵故居祠堂之
成聞祥雲寺之後有瑞石歸路就往觀之策杖行山澗亂石間
踰里許石果異也事無大小必先難而後獲是日自東屯還過
瞿唐已將莫任賓僚之去留其同至者趙沂詠道文定國公才
鄧高叔誼王鼎子新李驥元駿家茂秀實張聿述之朱齊卿醉
甫李宗臣元慶楊譽時美真勝賞也劉昉方明書

報恩寺行記

唐文若

紹興歲丙子七月峽中久不雨秋暑熾甚己巳晦連夕潦霈水

復大漲余繫舟懷中杖策同二子輅軫來遊道人定觀迎謁欣
然乃漢中舊識憩食方丈登佛牙閣愛其江山鮮明草木秀潤
頓失三峽之陋寺本晉鐵佛院距今八百禩屢易而不廢良有
以也聞方丈法堂輪藏皆創建始事者曉公禪師曰道隆曰永
璘嗣成之三傳餘世載金碧鼎新觀嘗相其事至是欲余為記
惜方行役未暇也曉隆實傳法師資而璘觀及曉皆漢中人鐵
佛像以中更神霄徙他所觀主寺事既修三門方營建東西挾
閣議復迎置故處云充朝散郎新除光祿寺丞眉山唐文若記

臥龍行記

王十朋

永嘉王軻齡少城周行可海陵查元章載酒來遊時凍雨初霽
風日清美山谷明秀照人道傍襟花盛開籃輿徐行應接不暇
寺有茶藤羅絡松上如積雪崇蘭數百本秀發崑石間微風透
香所至芬郁東榮牡丹大叢兩前已開道人植蓋護持留以供
客飲罷縱步泉上瀟茗賦詩而歸乾道丙戌清明前四日

瞿唐關行記

關者孫

乾道庚寅中元日關者孫約李時雨陳彥岳建壽米崑李普張
楸之雍大椿飲于三峽堂晚攜餘觥下瞿唐關訪夔刺史舊治
客之司關者是也遂飲於此茂林修竹間小亭縈紆客曰此唐

劉夢得故址也夢得遺墨舊有石好事者取去飲關上高齋講
少陵薄雲巖際宿孤月浪中翻之詩歎此老具眼如此夔江山
元巖惡惟少陵所紀處獨異高齋其一也高齋故基在屋隘而
陋予惜之方欲為太守王君言客陳彥辛景賢出席願出力董
役更築之僕謂不可隘而陋亦不可侈而大此少陵誅茅辟世
意也併書以告二子云景賢今司瞿唐關者是日後至之客也

曲水留題

李燾

或言雲安之西里許有自然曲水閏月甲午朔泊舟橫石灘上
攜子屋壘塾壁望及劉甥卞子道子步訪之水極峻急不可

流觴巖顏有永和三年刻字十五行剝落已不可讀細辨其文俱昔人捐金以事仙佛識金數於石爾始非禊飲處也好事者因年號遂增飾之當時必置屋廬象設今變滅無餘然水石要可喜姑取酒酌其旁賞晤良久乃去乾道九年眉山李壽書

三峽堂行記

呂商隱

商隱被命赴關大卿李先生實帥夔門作三峽堂成而未考也因相率置酒作樂其上同來者商隱及郡僚張悅之陳子長員仲文謝邦彥堂據峽口俯瞰洪流震搖灩澦真為偉觀歲淳熙己亥八月二十三日成都呂商隱周父書

侍郎閣公運使張公同遊臥龍紀行

閻蒼舒

余初自宣威幙府送季長奏事北闕入道山為學士後三年余始被命造朝遂玷論思之列今丐祠得請而歸會季長護漕夔門相與道舊故握手驚嘆蓋闊別已十年矣辱通家燕款浹辰亡倦最後游臥龍山松風肅爽雲日蔽虧千載英靈恍若來下晚趨躍馬城赤甲白鹽峻極天半晴光返照灩澦浪帖伏慈明行酒道韞誦詩至大醉而去不圖天涯為樂之至於斯也淳熙九年二月癸巳唐安閣蒼舒才元書

高齋題灩澦水則

成鏞

開封成鏞子韶寄瞿唐關懷安塞渥澤民成都郭公臨舜卿東
去過高齋覽形勝遣人撐舟垂繩墜石則灩澦之水約八十四
丈子韶曰夏中江漲灩澦上水猶三十餘丈可想見矣澤民之
子慶霄侍淳熙乙巳正月二十五日

古書巖留題

楊輔

夔州守楊輔去官過萬戶驛故胸忍縣治泊舟游古書巖見刻
石滿其上意當時或有像設屋室蓋縣人常所往來之地縣徙
歲月不復可考而石刻亦漫闕就盡說者但為臆創乃屬雲安
大夫劉申徧摹巖上石刻試考詳庶幾其猶有獲也同來者雲

安大夫鄭邦基郝奚仲作從姪有聲淳熙十五年八月十六日

紀異

單夔

神恠之事聖人所不語而獲麟退鷁之書聖人亦不廢然天壤
之間容有此理邪部使者揚舲東下而離之異予翌日語別
江干猶復見之豈使者新節光華江神世情出靈恠以護舟楫
歟不然當與信心而不信目者評之題名後一日錢唐單夔書

州學留題

單夔

郡守錢唐單夔全漕使渡澤張玠以紹熙元年六月初吉祇謁
先師因延肄業之士別駕漢嘉張子震郡文學三山柯甲大寧
皆在施方

全蜀秩文志

卷六十四

行記

讀月草堂

文學掾錢唐

李廷光九

華湯崑起三衢毛憲實與焉遂會食明道堂

規欄一所見國子錄范仲徽經營之美嘖若於共學亭觀三峽

圖聽水琴清話以悠然忘暑遐想詠歸之風名教之樂其既邪

臥龍行紀

李重

眉山李李九同漢嘉王申父襄陽晏亞夫來遊時春陽驟驕風

埃四起酌泉松柏間意頗愜無何雷雨忽至晚登寺閣望赤甲

白鹽山色如洗相與舉酒樂甚遂留宿山房李允書此紀歲月

慶元六年五日

江月亭留題

何異

癸亥燈夕前一日臨川何異同叔招王鈐轄飲次日當用故事

邀漕使鉅野李誠之說同至江月亭鈐轄錄示梅谿舊題預有

所請方辭以老罷無復強綴語言姑許記歲月云是夕五鼓形

於夢寐得二十字其詞曰月湖湖上月到處有光輝既解相隨

出當須照我歸覺而甚喜歸日可期既登茲亭水月相得愈切

刁頭之夢故併書以遺之鈐轄名光遠字宏父是為江月主人

臥龍紀行

黃人傑

帥帳跨鼇陳損之繡衣具茨王璆聯轡登臥龍置酒高會賓客

從者十有六人是日金虎嘯風丹雲蔽日涼生尊俎興在江山

全蜀秩文志

卷六十四

行記

讀月草堂

獻酬饗唱之餘挹大士泉訪海仙像塵慮息而神缺唐畫漏
垂盡乃去直勝游也慶元己未七月十有四日魯齋黃人傑書

九

頁百柒拾叁

重校全蜀藝文志跋

蜀乘舊稱明嘉靖中巡撫劉東阜大謨所修爲最善司其事者
實維盤屋王舜卿元正遂寧楊實卿名暨新都楊用修三太史
也三君子皆以直言謫戍大節昭然而方洲升菴二楊子尤負
重名詳具明史本傳凡所著述匪特書以人重即其學其才皆
足高視一代之也顧所修志今佚不傳而藝文一志出升菴手
前賢謂其可以別行者蜀中亦無刊本江陵朱邁塘先生由鄉
舉令永寧坐註誤去官當事延爲潛溪書院山長者餘十年博
學嗜古老而不厭購得鈔本亟爲校梓此志之成也於淨居寺

宋方二公祠今宋以墓遷故建專祠闢書院而別祠趙清獻方正學一賢於講堂右自嘉靖辛丑迄嘉慶丁巳閱二百五十七年而藝文志重刊於此母亦有數存邪先生之歿今四年子亦沒諸孫幼極遂度置綿竹唐張友健爲張汝杰兩明經金堂陳一津達紀兩文學方將倣畢昇活字法大輯嫺嫺宛委爲藝林啟偉觀而以藝文志傳布未廣愬沒先生之苦心也先取其板再讎而印行之藹亦與焉夫升菴博洽爲勝朝冠此書雖藍本成都固陵兩文類而網羅放失賅備靡遺讀書未到康成處乃敢議漢儒值矣然升菴職此志在謫戍暫歸時聞諸老先凡廿

有八日而畢不攜篋不檢籍取之腹笥蔚爲巨編其間應不無小舛矧轉相傳寫烏馬遞成魯魚迭出先生重刊時常嘆竭一入之心思目力掃葉愈多藹從先生遊日淺昔濫名校字中無能爲後今固非敢犯不韙以蚍蜉之撼妄擬正楊而中如破吐蕃露布實王應麟所擬誤題韋臬陸游牡丹譜本集實三篇後兩篇誤合爲一此類則證據之可尋有侍讎正而亦先生宿志也廼獻其愚者一得從諸君後共爲檢校脩補又得若干字其舊仍鈔本脫誤難於增改者刊附卷末第迫於秋賦日力不給凡耳目所限尤望博雅君子匡所不逮於以還升菴太史之舊

觀而成蓮塘先生之盛舉則幸甚
嘉慶十有二年歲在彊圉單闕秋七月安岳譚言藹跋

此書丁卯七月所校粗得崖略未及刊正印行秋闈撤棘唐君
子羣陳君協五俱登賢書言藹亦忝附驥尾辰偕下第或歸或
留事遂中輟已巳冬初藹奉慈諱回籍讀禮之餘未暇及也昔
日同志風流雲散蓋尚有過夏未歸者今秋君偉張君伴來告
其尊人履堂州司馬訃蕪索誌文其家玉田孝廉希珣執訃及
此遂令門人就當日簡端所記倉猝鈔付來信未備者多祈

博雅君子正之辛未季秋言藹又記

