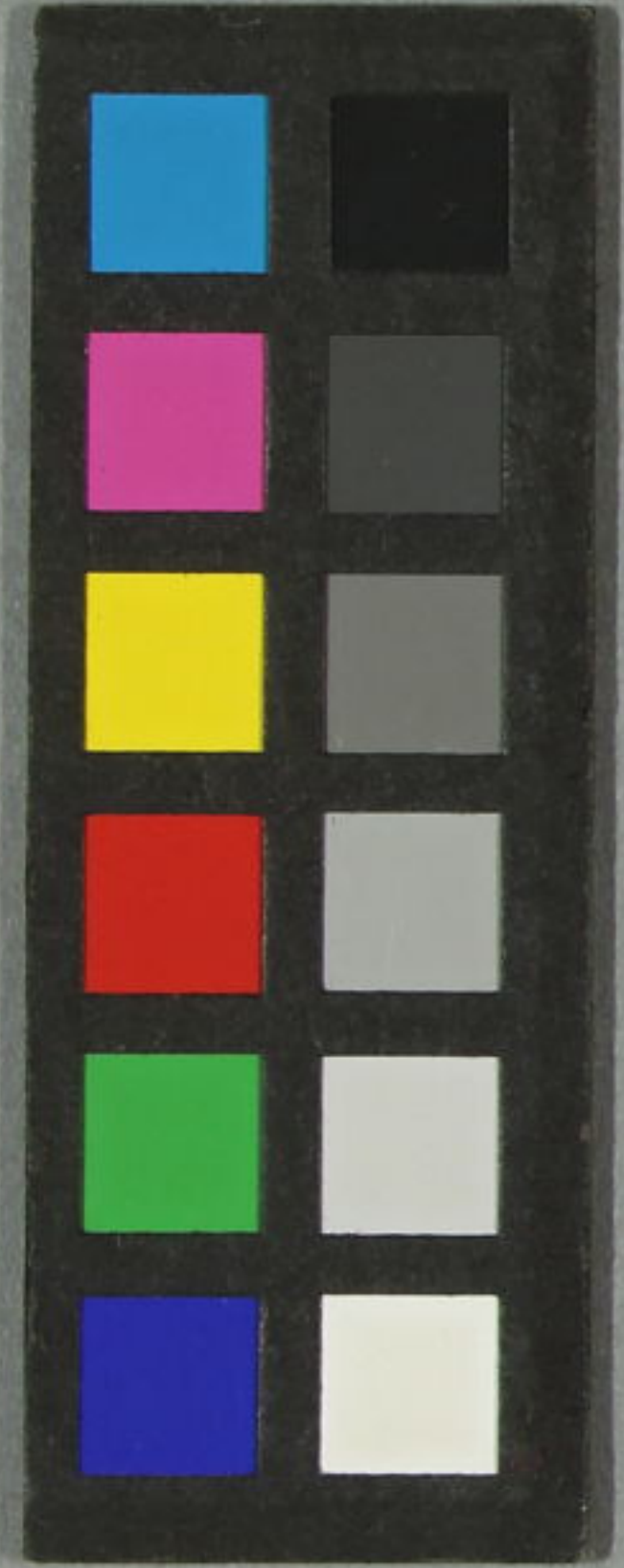
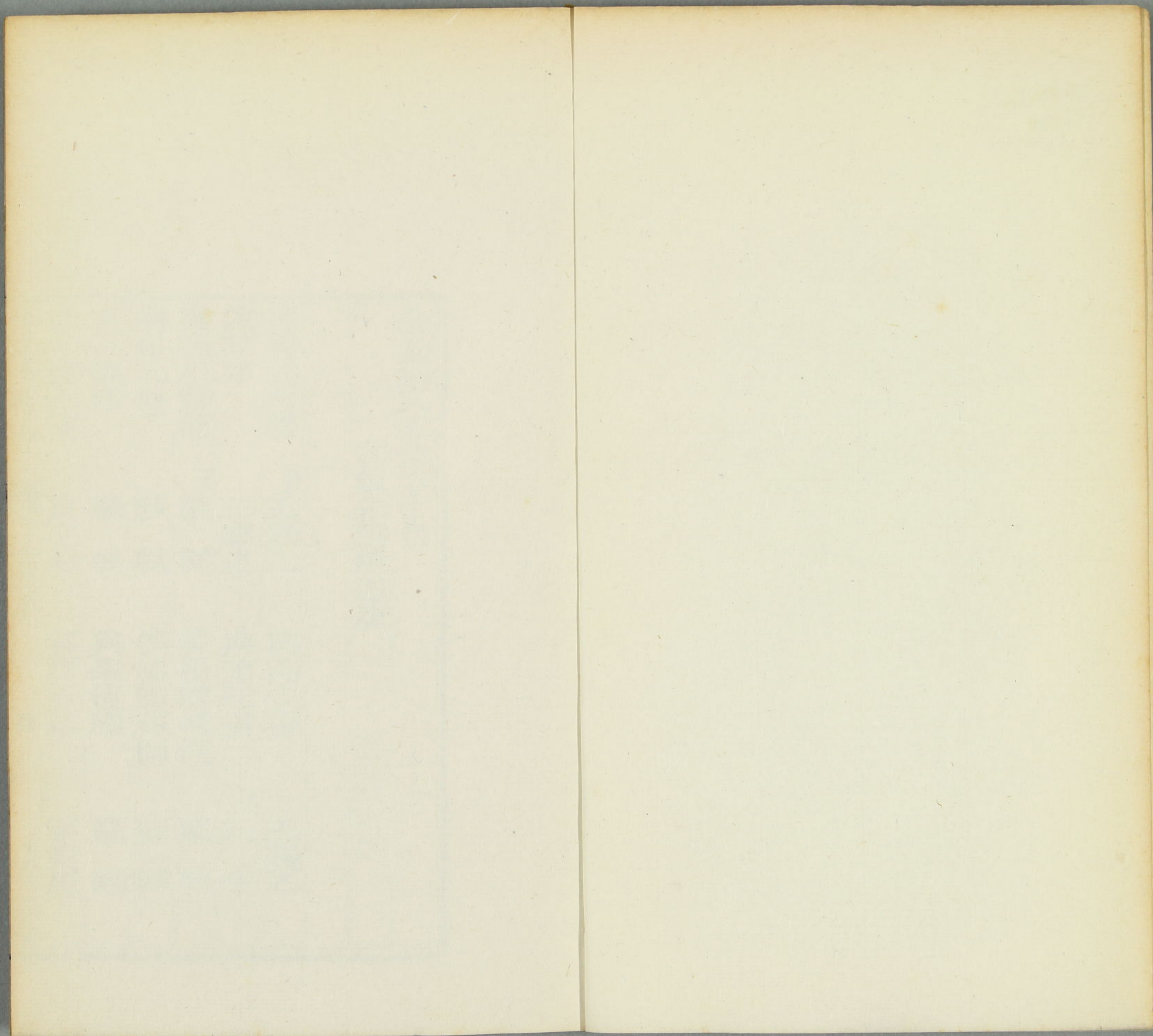


全蜀文志

和16
2033
39



和 16
2033
39



全蜀秩文志卷六十四

江陵朱雲煥還唐

與周益州書

晉

王羲之

與謝安書

王羲之

與某帖

王獻之

與蕭紀書

梁

元帝

與孫叔靜簡

宋

蘇軾

答蜀僧幾演

蘇軾

與龔元修

蘇軾

答佛印禪師

蘇軾

重答佛印

蘇軾

與家復禮

蘇軾

黔中與人簡

黃庭堅

答唐彥道

黃庭堅

全蜀秩文志

卷六十四

目

讀月草堂

壹百伍拾玖

與曹使君伯達

黃庭堅

答從聖使君

黃庭堅

黔中與人帖

黃庭堅

Empty table grid with 10 vertical columns and 10 horizontal rows.



全蜀秩文志卷六十 升菴元本

江陵朱雲煥退唐

赤牘

與周益州書

周撫為益州刺史在永和三年凡八則

晉王羲之

足下今年政七十邪知氣體當佳此大慶也想復勤加頤養吾年垂耳順推之人理得此已為厚幸但恐前路轉欲逼耳以爾要欲一遊目汶領非復常言足但當保護以俟此期勿謂虛言得果此緣一段奇事也

去夏得足下致印竹杖皆至此上人多有尊老者皆即分布令

全蜀秩文志

卷六十

赤牘

讀月草堂

知足下遠惠

崇作崇

往在都見諸葛口曾見問蜀中事云成都城門屋樓觀皆是秦時司馬錯所修令人遠想慨然其示為廣異聞

云譙周有孫高尚不出今為所在其人何以削此志否令人依依足下具示

省足下別書具彼土山川諸奇揚雄蜀都左太沖三都殊為不備悉彼故為多奇益令其遊目意足也可得果當告卿求進少人足耳至時示意遲此期真以日為歲想足下鎮彼土未有動理耳要欲及卿在彼登汝頰而還實不朽之盛事但言此

心已馳於彼矣

知有漢時講堂是漢何帝時立此知畫三皇五帝以來備有畫又精妙甚可觀也彼有能畫者不欲因摹取當可得不信具告嚴君平司馬相如揚子雲皆有後不彼鹽井火井皆有不足下目見不為欲廣異聞

與謝安書

法帖不載蜀中舊有石刻

王羲之

蜀中山川如岷山夏舍霜瘴核之所聞崑崙之仲也

與其帖

王獻之

益都耆舊傳合送想催驅寫取了慎不可過淹留

米元章釋為益即可矣豈讀月草堂

全蜀秩文志

卷六十

赤牘

翻作部

有益即者舊傳邪甚矣
米風子之榜腹杜撰也

與蕭紀書

二則

梁元帝

蜀中斗絕易動難安弟可鎮之吾自當滅賊
地擬孫劉各安境界情深魯衛書信常通

與孫靜簡

宋

蘇軾

眉山人有巢谷者字元修曾應進士武舉皆無成篋於風義已
十餘矣聞其謫海南徙步萬里來相訪聞至新興病亡官為龔
殯錄其遺物於官庫元修在里中某
有子蒙已使人呼蒙來迎張頗助其路費
仍約過永而南當更資之相未
財而旅殯無人照管或毀壞暴露願

公愍其不幸因巡檢至其所特為一言於彼守令得稍修治其
殯常戒主者保護之以須其子之至則恩及死亡耳死罪死罪

答蜀僧幾演

蘇軾

幾演大士蒙惠蟠龍集向已盡讀數冊迺文筆力奇健深增歎
服僕嘗觀貫休齊己詩尤多凡陋而遇知得名赫奕如此蓋時
文凋弊故使此二僧為雄強今吾師老於吟咏精敏豪放而汨
沒流俗豈亦有幸不幸邪然此道固亦澹泊寂寞非以斲人知
而鼓譽也但嗚一代之風雅而已既承厚貺聊奉廣耳

與巢元修

蘇軾

日日望歸今日得文甫書乃云昨日始與君瑞成行東坡荒廢
春筍漸老餅餠已入未限聞此當俟駕邪老兄別後想健某五
七日來苦壅嗽殊甚飲食語言殆廢矧有樂事今日漸佳近日
牢城失火燒蕩十九雪堂亦危潘家皆奔避室中飛焰已燎簷
尺幸而先生兩瓢無恙四柏亦吐芽矣

答佛印禪師

蘇軾

塵勞袞袞忽得來書讀之如蓬蒿藜藿之逕而聞警欬之音可
勝慰悅且審即日法履輕安又重以慰也某蒙恩擢直詞林進
陪經幄是為儒者之極榮實出禪師之善禱也餘熱千萬自重

重答佛印

蘇軾

人至承誨示知俶裝趣道會見不遠豈勝欣慰向冷跋涉自愛

與家復禮

眉州人

蘇軾

前日辱訪別悵戀不已陰寒起枯佳否送行詩別寫得一本都
勝前日書者復納去遠道萬萬白叩

黔中與人簡

黃庭堅

頃承惠香極清淡可喜每與範道人同之耳比來絕無香材時
時焚降直夾箋淺俗零藿虛躁非主人深靜不能調制此物耳
聞元叔苦瘡瘍遂不復否焚香何不見寄如玉所獻天女惟我

能受可以與我呵呵

答唐彥道

黃庭堅

比因三家作酒皆美以飲客因作三頌謾往一笑有金桃棕柑
二頌熱倦未暇錄也王廣道有舉業言行有常可喜人也言欲
游富義謁入關齋欲倚公一言為重如何

答從聖使君

黃庭堅

此邦茶乃可飲但去城或數日土人不善制度焙多帶烟耳不
然亦殊佳今往黔州都濡月兔兩餅施州入香六餅試將焙碾
嘗都濡在劉氏時貢炮也味殊厚恨此方難得真好事者耳

往疑作得

與曹使君伯達

黃庭堅

再拜啟伏承手誨分惠荔子色香動人眼鼻誠與山烟溪露俱
來乃知夔峽荔支已勝嶺南珍香者與之意無以為喻

黔中與人帖

黃庭堅

十五則升答臨

庭堅頓首竊觀鎮靜足以安彝獠清節足以服吏民郡閣宴閒
時與僚佐歌舞以謝江當亦無不樂時別後未嘗不思英對也齋中宴
歌舞中更得新進否此邦樂籍似皆勝渝瀘微有成都之風也餘
甘乃有一種大者如李其質味甘脆與常見者絕不類或云蠻
中有西域傳云餘甘二種大者生青熟黃小者始終青色蓋信然

全蜀秩文志

卷六十

赤牘

讀月草堂

矣惠酒殊佳斤燭甚如法弓張通君亦精緻併佩珍貺

昨仲牖過此盛稱亞室之秀惠纖穠合度笑語不可忘女功尤

妙公濟來又言作瓠羹極道地故奉麪一石作瓠羹也一噱

昨日舍弟荷招喚時暑煩二姬釵插大似不識好惡然蒙眷與

之厚感愧不可言有竹紙乞數十但恐亦竭矣

承惠伊蒲之饌感刻感刻

比辱寵顧匆匆不得款停車馬甚愧得手字承侍奉萬福為慰

昨日市中已見蠟梅開者數枝矣惠紫尊金山豆豉皆佳物手

寒視演道謝不能什一

筍甚奇庭堅再拜喜承起居清安閣中小閣皆佳勝東樓碾茶
豈作堰閘處邪尙阻參承千萬珍重

四月十三日庭堅頓首元長元度等書亦是一時之傑但剛性

不甚悅之若有所譏評則二公方失勢不若不評之兩得也盛

暑奉報草帥悚欠悚欠

望之去後舍弟必將汧國入城其人亦肯調伏成家否無緣會

面聊寄一笑

所喻快一時之語好事者將以為美談此至言也敬佩玉音服之無數

承諭小本數問動靜想瑯瑯不見問也一噱瑯瑯秀慧清歌有

出藍之聲比得數新曲恨未得親教耳鄂渚亦有二三子可與

娛每至樽前未嘗不懷清對也王環中時得近履馬不圓通道人諸山之冠也時請見接清談不

小樂府至今未成蓋數月不作文字如井泥不食徒費井綆耳

秋月晴徹頗得淺斟低唱之樂否恨不見小姪與娣娥爭暉人

還奉書草率八月十六日庭堅頓首德修都監左藏仁親

兩辱垂顧甚惠放逐不齒因廢人事不能奉詣甚愧來辱之意

所須拙字天涼意適或能二三紙門下生輒又取去六十老人

臆揮汗今實不能辦此想聰明可照察也承晚涼遂行千萬珍

愛象江皆親愛但盛暑非近筆研時未能作書見者為道此意

來人索索作此所謂草草輟慧中之簾甚愧孫子曰將欲奪之必故與之此倒用司農印耳

余嘗愛山谷刀筆其蒼古如商彝周鼎其壯健如陣馬風檣不獨度越當時實能凌跨往昔今茲數帖集中所未載觀夫命詞醜籍用筆遒勁且升算逼真之臨風骨宛然可不謂之三絕矣乎反覆展玩弗覺心醉神降隋珠趙璧恐不冠為瑤矣嗚呼望厥影孰若視厥形安得韓參將家藏真跡一寓目耶聞已化去莫知所在然異物胡能自秘斗間紫氣試於中夜候之容可得其珍收處也

嘉靖辛丑秋日東阜劉大謨跋

七

貳百零玖

全蜀藝文志卷六十一目

江陵朱雲煥退唐

入蜀記

宋陸游

入蜀記凡六卷乃乾道庚寅歲夔府帥王炎薦之起為夔州通判自山陰赴官紀行此其末卷也按渭南文集以乾道六年閏五月十八日晚行十月二十七日至夔

全蜀藝文志

卷六十一

目

讀月草堂



全蜀秩文志卷六十一 升菴元本

江陵朱雲煥 遐唐

行紀

入蜀記

宋陸游

肝

六日過荆門十二碛皆高崖絕壁巖突兀則峽中之險可知
 矣過碛望五龍及雞籠山嵒戕正如夏雲之奇峯荆門者當以
 險固得名碛上有石穴正方高可通人俗謂之荆門則妄也晚
 至峽州泊至喜亭峽門在唐為硤州後改峽而印文則為陝州
 元豐中郎官何洵直建言陝與陝相亂請改鑄印文從山事下

全蜀秩文志

卷六十一

行紀

讀月草堂

少府監而監丞歐陽發言湖北之陝州從阜從夾夾從陝西之

陝州從阜從夾夾從偏旁不同本不相亂恐四方謂少府監官

皆不識字當時朝士之議皆是發而卒從洵直言改鑄云至喜

亭記歐陽公撰黃魯直書 七日見知州右朝奉大夫葉安行

字履道以小舟遊西山甘泉寺竹橋石磴甚有幽趣有靜練洗

心二亭下臨江山頗疎豁法堂之右小徑數十步至一泉曰孝

婦泉謂姜詩妻龐氏也泉上亦有龐氏祠然歐陽文忠公不以

為信故其詩曰叢祠已廢姜祠在事迹難尋楚語訛又此篇首

章云江上孤峯蔽綠蘿初讀之但謂孤峯蒙藤蘿耳及至此乃

知山下為綠蘿谿也又至漢景帝廟及東山寺景帝不知何以

有廟於此歐陽公為令時有所雨文在廟中東山寺亦見歐陽

公詩距望京門五里寺外一亭臨小池有山如屏環之頗佳晚

羣集於楚塞樓遍歷爾雅臺錦障亭亭前海棠二本亦百年物

爾雅臺者圖經以為郭景純注爾雅於此 八日五鼓盡解船

過下牢關夾江千峯萬嶂有競起者有獨拔者有崩欲壓者有

危欲墜者有橫裂者有直坼者有凸者有窪者有罅者奇怪不

可盡狀初冬草木皆青蒼不凋西望重山如闕江出其間則所

謂下牢谿也歐陽文忠公有下牢津詩云入峽山漸曲轉灘山

全蜀稊文志 卷六十一 行紀 讀月草堂

更多卽此也繫船與諸子及謚師登三游洞躡石磴二里其嶮處不可著脚洞大如三間屋有穴通人過然陰黑峻嶮甚可畏繚山腹偃僕自巖下至洞前差可行然下臨溪潭石壁十餘丈水聲恐人又一穴後有壁可居鍾乳歲久垂地若柱正當穴門上有刻云黃大臨弟庭堅同辛紘子大方紹聖二年三月辛亥來遊旁石壁上刻云景祐四年七月十日夷陵歐陽永叔下缺一字又云判官丁下又缺數字丁者寶臣也字元珍今丁字下二字亦髣髴可見殊不類元珍字又永叔但曰夷陵不稱令洞外溪上又有一崩石偃仆刻云黃庭堅弟叔向子相姪倣同道

肆百伍拾貳

辛亥在三月下紀日也非紀歲也故不誤

人唐履來游觀辛亥舊題如夢中事也建中靖國元年三月庚寅按魯直初謫黔南以紹聖二年過此歲在乙亥今云辛亥者誤也泊石牌峽石穴中有石如老翁持魚竿狀略無少異九日微雪過扇子峽重山相掩政如屏風疑以此得名登蝦蟆碕水品所載第四泉是也蝦蟆在山麓臨江頭鼻吻頷絕類而背脊處尤逼真造物之巧有如此者自背入深一洞穴石色綠潤泉泠泠有聲自洞出垂蝦蟆口鼻間成水簾入江是日極寒巖頭有積雪而洞中溫然如春碕洞相對稍西有一峯孤起侵雲名天柱峯自此山勢稍平然江岸皆大石堆積彌望

全蜀藝文志

卷六十一

行紀

讀月草堂

三
肆百伍拾貳
正如濬渠積土狀晚次黃牛廟山復高峻村人來賣茶菜者甚
衆其中有婦人皆以青斑布帕首然頗白皙語音亦頗正茶菜
皆如柴枝草葉苦不可入口廟靈感神封嘉應保安侯皆紹興
以來制書也其下卽無義灘亂石塞中流望之可畏然舟過乃
不甚覺蓋操舟之妙也傳云神佐夏禹治水有功故食於此門
左右各一石馬頗卑小以小屋覆之其右馬無左耳蓋歐陽公
所見也廟後叢木似冬青而非莫能名者落葉有黑文類符篆
葉葉不同兒輩亦求得數葉歐詩刻石廟中又有張文忠一贊
其詞曰壯哉黃牛有大神力蜃聚巨石百千萬億劍戟齒牙礫

碗江側壅激波濤險不可測威脅舟人駭怖失色刳羊醜酒十
載廟食張公之意似謂神聚石壅流以脅人求祭饗使神之用
心果如此豈能巍然廟食千載乎蓋過論也夜舟人來告請無
擊更鼓云廟後山中多虎聞鼓則出 十日早以特豕壺酒祭
靈感廟遂行過鹿角虎頭使君諸灘水縮已三之二然湍險猶
可畏泊城下歸州秭歸縣界也與兒曹步沙上回望正見黃牛
峽廟後山如屏風疊嵯峨插天第四疊上有若牛狀其色赤黃
前有一人如著帽立者昨日及今早雲冒山頂至是始見之因
至白沙市慈濟院見主僧志堅問地名城下之由云院後有楚

故城今尚在因相與訪之城在一岡阜上甚小南北有門前臨江水對黃牛峽城西北一山蜿蜒回抱山上有伍子胥廟大抵自荆以西子胥廟至多城下多巧石如靈壁湖口之類 十一日過達洞灘灘惡與骨肉乘輻陸行過灘灘際多奇石五色粲然可愛亦或有文成物象及符書者猶見黃牛峽廟後山太白詩云三朝上黃牛三莫行太遲三朝又三莫不覺鬢成絲歐陽公云朝朝莫莫見黃牛徒使行人過此愁山高更遠望猶見不是黃牛滯客舟蓋諺謂朝見黃牛莫見黃牛三朝三莫黃牛如故故二公皆及之歐陽公自荆渚赴夷陵而有下牢三游及蝦

蟻碛黃牛廟詩者蓋在官時來游也故憶夷陵山詩云憶昔祇更役鉅細悉經觀其後又云荒煙下牢戍百仞寒溪漱蝦蟆噴水簾甘液勝飲酎亦嘗到黃牛泊舟聽猿狖也晚泊馬肝峽口兩山對立修聳摩天略如廬山江岸多石百丈縈絆極難迴夜小雨 十二日早過東瀟灘入馬肝峽石壁高絕處有石下垂如肝故以名峽其旁有獅子巖巖中有一小石蹲踞張頤碧草被之正如一青獅子微泉泠泠自巖中出舟行急不能取嘗當亦佳泉也溪上又有一峯孤起秀麗略如小孤舟晚抵新灘登岸宿新安驛夜雪 十三日舟上新灘由南岸上及十七八船

底爲石所損急遣人往拯之僅不至沈然銳石穿船底牢不可動蓋舟人載陶器多所致新灘兩岸南曰官漕平聲北曰龍門龍門水尤湍急多暗石官漕差可行然亦多銳石故爲峽中最險處非輕舟無一物不可上下舟人冒利以至此可爲戒云游江濱北廟廟正臨龍門其下石罅中有溫泉淺而不涸一村賴之婦人汲水皆背負一全水益長二尺下有三星泉旁以杓挹水及八分卽倒坐旁石東益背上去大抵峽中負物率著背又多婦人不獨水也有婦人負酒賣亦如負水狀呼買之長跪以獻未嫁者率爲同心髻高二尺插銀釵至六隻後插大象牙

五

肆百伍拾

梳如手大 十四日留驛中晚以小舟渡江南登山至江濱南廟新修未畢有一碑前進士曾華旦撰言因山崩石墜成此灘害舟不可計於是著令自十月至二月禁行舟知歸州尙書都官員外郎趙誠聞於朝疏鑿之用工八十日而灘害始去皇祐三年也蓋江絕於天聖中至是而復通然灘害至今未能悉去若乘十二月正月水落石盡出時亦可併力盡鑿去銳石然灘上居民皆利於敗舟賤買版木及滯留買賣必搖沮此役否則賂石工以爲石不可去須斷以必行乃可成又舟之所以敗皆失於重載當以大字刻石置驛前則過者必自懲創二者皆不

可不講當以告當路者 十五日舟人盡出所載始能挽舟過
灘然須修治遂易舟離新灘過白狗峽泊舟與山口肩輿遊玉
虛洞去江岸五里許隔一溪所謂香溪也源出昭君村水味美
錄於水晶色碧如黛呼小舟以渡過溪又至魚洞門小纜袤丈
既入則極大可容數百人宏敞壯麗如入大宮殿中有石成幢
蓋幡旗芝草竹筍仙人龍虎鳥獸之屬千狀萬態莫不逼真其
絕異者東石正圓如日西石半規如月予平生所見巖竇無能
及者有熙寧中謝師厚岑巖記題名又有陳堯咨所作記敘此
洞本末云唐天寶中獵者始得之比歸已夜風急不可秉燭炬

六

肆百伍拾

按渭南文集無缺字

然月明如晝兒曹與全師皆杖策相從殊不覺崖谷之險也
十六日到歸州見知州左奉議郎賈選子公缺通判左朝奉郎
陳端彥民瞻館於報恩光孝寺距城一里許蕭然無僧歸之爲
州纔三四百家負臥牛山臨江前卽人鮓甕城中無尺寸土灘
聲常如暴風雨至隔江有楚王城亦山谷間然地比歸州差平
或云楚始封於此山海經夏啓封孟涂於丹陽城郭璞注云在
秭歸縣南疑卽此也然史記成王封熊繹於丹陽裴駘乃云在
枝江縣未詳孰是 十七日羣集於望洋堂玩芳亭亦皆沙石
磴确之地賈守云州倉歲收秋夏二料麥粟秬米共五千餘石

全蜀秩文志

卷六十一

行紀

讀月草堂

僅比吳中一下戶耳 十八日初得艤船差小然底闊而輕於
 上灘為便 十九日羣集於歸鄉堂欲以是晚行不果訪宋玉
 宅在秭歸縣之東今為酒家舊有石刻宋玉宅三字近以郡人
 辟太守家諱去之或由此失傳可惜也 二十日早離歸州出
 巫峽門過天慶觀少留觀唐天寶元年碑載明皇夢老子事巴
 東太守劉瑫所立字畫頗清逸碑側題當時郡官吏胥姓名字
 亦佳又有周顯德中荆南判官孫光憲為知歸州高從讓所立
 碑從讓蓋南平王家子弟光憲亦知名國史有事迹蓋五代時
 歸峽皆隸荆渚也殿前有柏數百年物觀下即吒灘飯於靈泉

寺遂登舟過業灘亦名灘也水落舟輕俄頃遂過 二十一日
 舟中望石門關僅通一人行天下之險也晚泊巴東縣江雄麗
 大勝梯歸但井邑極於蕭條邑中纔百餘戶自令廨而下皆茅
 茨了無片瓦權縣事秭尉右迪功郎王康年尉兼主簿右迪
 功郎杜德先來皆蜀人也謁寇萊公祠堂登秋風亭臨江山是
 日重陰微雪天氣颯飄復觀亭名使人悵然始有流落天涯之
 歎遂登雙柏堂下舊有萊公所植柏今已槁死然南山重複秀
 麗可愛白雲亭則天下幽奇絕境羣山環擁層出間見古木森
 然往往二三百物欄外雙瀑瀉石澗中跳珠濺玉冷入人骨

其下是為慈溪奔流與江會予自吳入楚行五千餘里過十五
 州亭榭之勝無如白雲者而止在縣解廳事之後巴東了無一
 事為令者可以寢飯於亭中其樂無涯而闕令動輒二三年無
 肯補者何哉 二十二日發巴東山益奇恠有夫子洞者一竇
 在峭壁絕高處人迹所不可至然髮髯若有欄楯不知所謂夫
 子者何也過三分泉自山竇中出止兩派俗云三派有年兩派
 中熟一派或絕流饑饉涸疲石夜雨 二十三日過巫山凝真
 觀謁妙用真人祠真人即世所謂巫山神女也祠正對巫山峯
 巒上入霄漢山脚直插江中議者謂太華衡廬皆無此奇然十

二峯者不可悉見所見八九峯惟神女峯最為纖麗奇峭宜為
 仙真所託祝史云每八月十五夜月明時有絲竹之音往來峯
 頂上峯頂上猿皆鳴達旦方漸止廟後山半有石壇平曠傳云
 夏禹見神女受符書於此壇上觀十二峯宛如屏障是日天
 晴雲四顧無纖翳惟神女峯上有白雲數片如鸞鶴翔舞徘徊
 久之不散亦可異也祠舊有烏數百送迎客舟自唐幽州刺史
 李貽詩已云羣鳥幸昨餘矣近乾道元年忽不至今絕無一鳥
 不知其故泊清水洞洞極深後門自山後出黥闇水流其中鮮
 能入者歲旱祈雨頗應權知巫山縣左文林郎冉徽之尉右迪

功郎文庶幾來 二十四日早抵巫山縣在峽中亦壯縣也市井勝歸峽二郡隔江南陵山極高大有路如綫盤屈至絕頂謂之一百八盤蓋施州正路黃魯直詩云一百八盤攜手上至今歸夢繞羊腸即謂此也縣廨有故鐵盆底銳似半甕狀極堅厚銘在其中蓋漢永平中物也缺處鐵色光黑如佳漆字畫淳質可愛玩有石刻魯直作盆記大略言建中靖國元年予弟叔向嗣直自涪陵來攝縣事予起戎州來寓縣廨此盆舊以種蓮余洗滌乃見字云遊楚故離宮俗謂之細腰宮有一池亦當時宮中燕游之地今堙沒略盡矣三面皆荒山南望江山奇麗又有

將軍墓東晉人也一碑在墓後跌陷入地碑傾前欲壓字纔半存 二十五日晡後至大溪口泊舟出美梨大如升 二十六日發大溪口入瞿唐峽兩壁對聳上入霄漢其平如削成仰視天如匹練然水已落峽中平如油盎過聖姥泉蓋石上一罅人大呼於旁則泉出屢呼則屢出可恠也晚至瞿唐關唐故夔州與白帝城相連杜詩云白帝夔州各異城蓋言難辨也關西門正對豔瀕堆堆碎石積成出水數十丈土人云方夏秋水漲時水又高於堆數十丈肩輿入謁白帝廟氣象甚古松柏皆數百年物有數碑皆孟蜀時立庭中石筍有黃魯直建中靖國元年全蜀稅文志

十

肆百零伍

題字又有越公堂隋楊素所創少陵為賦詩者已毀今堂近歲
 所築亦甚宏壯自關而東即東屯少陵故居也 二十七日早
 至夔州州在山麓沙上所謂魚復永安宮也宮今為州倉而州
 治在宮西北甘夫人墓西南景德中轉運使丁謂薛顏所徙比
 白帝頗平曠然失關險無復形勢在瀼之西故一曰瀼西土人
 謂山間之流通江者曰瀼云州東南有八陣磧孔明之遺迹碎
 石行列如引繩每歲江漲磧上水數十丈比退陣石如故

全蜀秩文志卷六十二目

江陵朱雲煥退唐

吳船錄

宋 范成大

全蜀秩文志

卷六十二

目

讀月草堂

Table with 10 vertical columns and 1 horizontal header row, currently empty.

全蜀藝文志卷六十二 楊升菴先生原本

江陵朱雲煥選唐

行紀

吳船錄

宋 范成大

石湖居士以淳熙丁酉五月戊辰離成都泊舟合江亭下合江者乃岷江別派自永康離堆入成都及彭蜀諸郡合於此下新津綠野平林烟水清遠極似江南亭之上曰芳華樓前梅甚多蜀人入吳者皆從此登舟其西則萬里橋諸葛孔明送費禕使吳曰萬里之行始於此後因以為名橋杜子美詩曰門泊東吳

全蜀藝文志

卷六十二

行紀

讀月草堂

一
參百玖拾肆
里船此橋正爲吳人設余在郡時過此橋輒爲之慨然 六月
巳巳朔發家屬舟下眉州彭山縣泊單騎轉城過東北門又轉
而西自侍郎隄西行走岷山道中五十里至鄉觀者塞途嚴粧
盛飾帝幕相望蓋自來無制帥行此路 庚午至永康軍崇德
廟在軍城西門外山上秦太守李冰父子廟食處也 辛未登
城西樓其下後皆西戎山矣西門名玉壘關將至青城當再渡
繩橋長百二十丈分爲五架橋之廣十二繩排連之上布竹笆
攢立大木數十於江沙中輦石固其根每數十木作一架掛橋
於半空大風過之掀舉幡幡然大略如漁人曬網染家晾綵帛

之狀又須舍輿疾步從容則震掉不可立同行者失色郡人云
稍遷數里有白石渡可以船濟然極湍險也晚至青城山曰寶
仙九室洞天夜宿丈人觀觀丈人峰下五峰峻峙如屏觀之臺
殿上至岩腹丈人自唐以來號五岳丈人儲福定命直君傳記
略云姓雷名封黃帝同時帝從問龍躡飛行之道本朝賜名會
慶建福宮 癸酉西登山五里至上清宮在最高峰之頂以版
閣插石作堂殿下視丈人峰直墻堵耳岷山數百峰悉在欄檻
下如翠浪起伏勢皆東傾一軒對大面山一上六十里有坦夷
曰芙蓉坪道人於此種苜非留旬日不可登且涉入夷界雖羽
全蜀秩文志 卷六十二 衍紀 讀月草堂

衣輩亦罕到雪山在西域去此不知幾里而瞭然見之則其峻極可知上清之遊真天下偉觀哉夜有燈出四山以千百數謂之聖燈所至多有說者不能堅決或云古人所藏丹藥之光或謂草木之靈者亦有光或又以謂神龍山鬼所作其深信者以謂仙聖之所設化也 甲戌下五里復至丈人觀二十里早頓長生觀范長生得道處也 乙亥十五里發青城縣 丙子二十里早頓周家莊十里至蜀州郡圃內西湖極廣袤荷花正盛呼湖船汎之繫纜修竹古木間景物甚野為西州勝處湖中小菱菱至此始見之 丁丑三十里早頓江原縣四十里宿新

津縣成都及此郡送客畢會邑中借店僦舍皆滿市人以爲盛成都萬里橋下之江與岷江合派於此 戊寅為送客住一日飯罷發遣令各歸留者尙十五六 己卯以小舟至彭山與家屬船會即解維午後至眉州城外江即玻璃江也冬時水色如此方夏潦怒濤漲皆黃流耳 辛巳朝送客燕於眉館與敘別 壬午發眉州六十里午後至中巖號西州林泉最佳處相傳為第五羅漢諾距那道場又為老慈姥龍所居凡五里至慈姥岩前即寺也 甲申早出山至嘉定日未晡自眉至嘉百二十里中岩其半塗也 乙酉泊嘉定 壬寅食後發嘉州僅行二

十里至王波渡宿蜀中稱尊者為波祖及外祖皆曰波又有所謂天波曰波月波雷波者皆尊之之稱此王波蓋王老或王翁也宋景文嘗辨之謂當作皤字魯直貶涪州別駕自號涪皤或從其俗云 癸卯發王波渡四十里至羅護鎮百里至犍為縣過下二十里至下壩宿 甲辰發下壩百里至敘州宣化縣百二十里至敘州纜亭午敘古戎州也山谷謫居在小寺中號大苑菴後人遂作祠堂 乙巳發敘州十五里南廣江來合大江通百二十里至南溪縣四十里至瀘州江安縣百二十里至瀘州方申時近城有渡瀘亭不知諸葛孔明的從何處渡或云敘

州正對馬湖江馬胡夷入諸夷路當自彼渡也 戊申發瀘州百二十里至合江縣 己酉發合江四十里至恭州江津縣二十里過漁洞宿泥培村 庚戌發泥培六十里至恭州自此入峽路大抵西川至東川風土已不同至峽益陋矣 辛亥發恭州嘉陵江自利閬果合等州來合大江百四十里至涪州樂温縣蒲氏墨舊出此縣大韶死矣其族猶賣墨不復能大佳亦以價賤故也七十里至涪州排亭之前波濤大洶涌如屋不可稍船過州入黔江泊此江自黔江來合大江怒濤水色黃濁黔江乃清冷如玻璃其下悉是石底自成都發舟至此始見清江涪

雖不與蕃部雜居舊亦夷俗號為四人者謂華人巴人及廩君
 與盤瓠之種也 壬子發涪州百二十里至酆都縣遊仙都觀
 數十里至竹平宿 癸丑發竹平七十里至忠州百十里至萬
 州宿 甲寅發萬州六十里至開江口水自開達來合大江
 四十里至下岩四十里至雲安軍又十餘里風作水涌泊舟宿
 乙卯行百四十里至夔州余前年入蜀以重午至夔魚復方
 漲八陣在水中今來水更過之六十四蕪不復得見頗有遺恨
 峽江水性大惡飲輒生瘰婦人尤多前過此時婢子汲江而飲
 數日後發熱一再宿項頸腫起十餘人悉然至西川月餘方漸

消散 丙辰泊夔州早遣視瞿塘水僅能漫灑灑之頂盤渦散
 出其上謂之灑灑撒髮人云如馬尚不可下沉撒髮邪是夜水
 忽驟漲海及排亭及明走視灑灑則已在五丈以下或可以僥
 倖入峽而夔人猶難之 丁巳水漲未已遂決解維十五里至
 瞿塘口水平如席獨灑灑之頂猶渦紋灑灑舟拂其上以過搖
 艣者皆汗手死心面無人色蓋天下至險之地行路極危之時
 旁觀者蓋皆神驚余已在舟中一切付之自然不暇問據胡牀
 坐擡頭處任其盪兀每一舟入峽數里後舟方續發水勢怒急
 恐猝相遇不可解折也帥司遣卒執一旗次第立山之上一

舟平安則簸旗以招後船舊圖云灩澦大如礮瞿塘不可觸灩澦
灩澦大如馬瞿塘不可下此俗傳灩澦大如象瞿塘不可上蓋非
是也後人立石辨之其詳峽中兩崖高岩峻壁斧鑿之痕皴皴
然而黑石灘最號險山東江驟起水勢不能平余來此水勢適
平俗所謂茶槽者又水大漲滄沒草木謂之青草齊則諸灘之
上水寬少浪可以犯之余之來此水未能盡漫草木但名草根
齊亦不可涉然犯難而行不可回首也十五里至大溪口水稍
濶亦差遠夔峽之險矣七十里至巫山縣宿縣人云昨日水大
漲灩澦恰在船底故可下夔峽巫峽則不能却須水退十丈乃

五

肆百伍拾叁

可是夕水驟退數丈同行者皆有喜色 戊午乘水退下巫峽
灘瀧稠疊湍流洄洑其危又過夔峽三十五里至神女廟廟前
灘尤洶怒十二峰俱在北岫前後映帶不能足其數十二峰皆
名不甚切事不足錄所謂陽臺高唐觀人云在來鶴峰上亦未
必是神女之事據宋玉賦本以諷襄王後世不察一切以兒女
褻之今廟中石刻引壩城記瑤姬西王母之女稱雲華夫人助
禹驅神鬼斬石疏波有功見紀今封妙用真人廟額曰凝真觀
廟有馴鴉客舟將來則迓數里外船過亦送數里土人謂之神
鴉二十里至東奔灘高浪大渦巨扁掀舞不當一葉或爲渦所

使如磨之旋三老挽招竿叫呼力爭以出渦二十里過歸州巴
 東縣九十里至歸州未至州數里曰吒灘其險又過東奔接連
 新城下大灘曰人鮓灘 巳未泊歸州 八月戊辰朔發歸州
 五里至白狗灘三十里至新灘此灘惡名豪三峽八十里至黃
 牛峽上有沼川廟黃牛之神也亦云助所疏川者廟在大峰峻
 壁之上有黃跡如牛一黑跡如人壺之云此其神也順流而下
 黃牛峽盡則扇子峽過此則峽中灘盡矣三十里得南岸平地
 曰平善壩出峽舟至是皆相慶如更生舟師篙工皆有犒賜
 已巳發平善壩三十里至陝州

