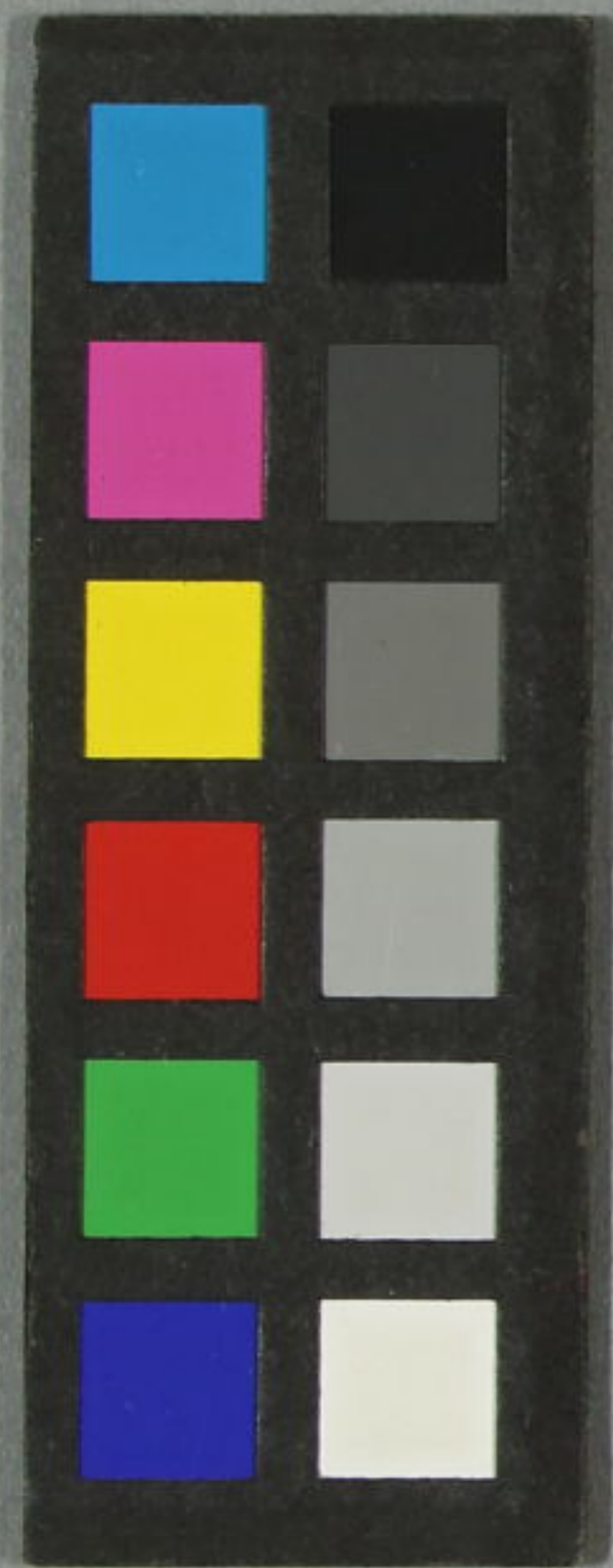
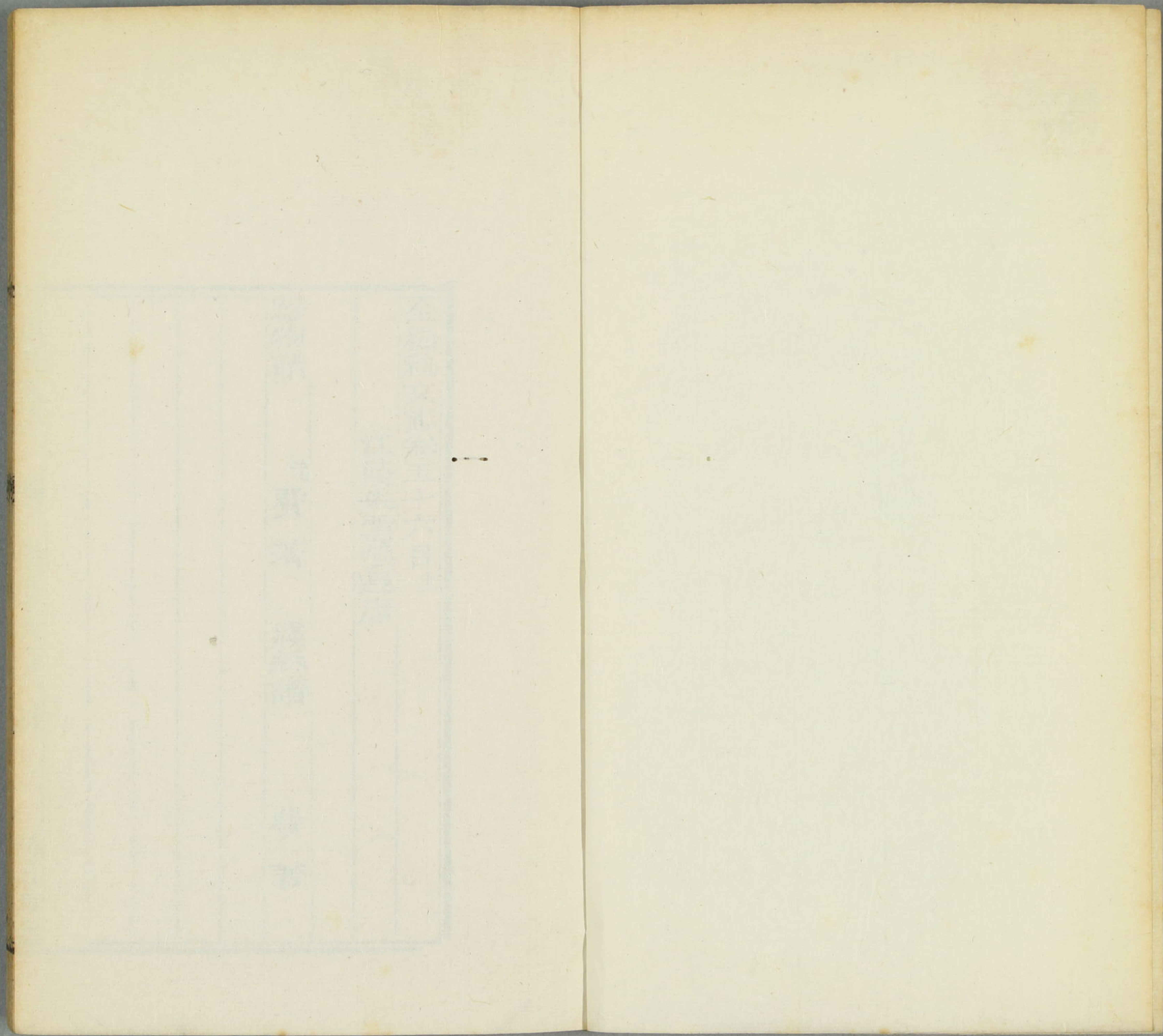


全蜀文志

和16  
2033  
37



和 16  
2039  
37



全蜀秩文志卷五十六目上

江陵朱雲燼退唐

器物譜

元費著

牋紙譜

費著

全蜀秩文志

卷五十六上目

讀月草堂



銅馬以繩貫馬令去地尺餘灌之以水又以器盛水于芒莖當  
 心跪注淳于以手振芒則聲如雷清響長久乃絕古所以節樂  
 古鐵鑑一王宗壽字永年建族子得之江源下有篆文十二字  
 宗壽覽照見一青衣小兒坐酒樓上試令人訪之青衣隨至謂  
 宗壽曰何以知我宗壽以實告青衣曰吾失此百年矣知在公  
 處故此盤桓公其還我宗壽出而與之青衣剖腹納長揖而去  
 宗壽有辟穀吐納之術或謂得之青衣今載其篆文云  
 龍宮寶藏神和子鑄永年萬歲

銅印一廣政十四年冬十月十五日彭山縣副將頭楊富獲於  
 江岬印有六面方各寸許皆有篆文兩面共通一竅竅中三虛  
 一實其直可貫其圓有規六面篆文共八十二分夾其竅六  
 十均在四旁各成文章印過彫鏤有竅面各一十字無竅面各  
 十五字以印進上嚴築作瑞篆記其篆文於左

天國老君	君生萬民治	中國外國	和豐十五字
君生萬民治	君輔而不	中國外國	和豐十五字
君輔而不	君輔天下國	中國外國	和豐十五字
君輔天下國	君輔天下國	中國外國	和豐十五字
君輔天下國	君輔天下國	中國外國	和豐十五字
君輔天下國	君輔天下國	中國外國	和豐十五字
君輔天下國	君輔天下國	中國外國	和豐十五字
君輔天下國	君輔天下國	中國外國	和豐十五字
君輔天下國	君輔天下國	中國外國	和豐十五字
君輔天下國	君輔天下國	中國外國	和豐十五字

西坐天  
自然日月  
星辰光十字

又一面虛無

其相對一面  
玉女致和氣

玉女致天醫  
十字

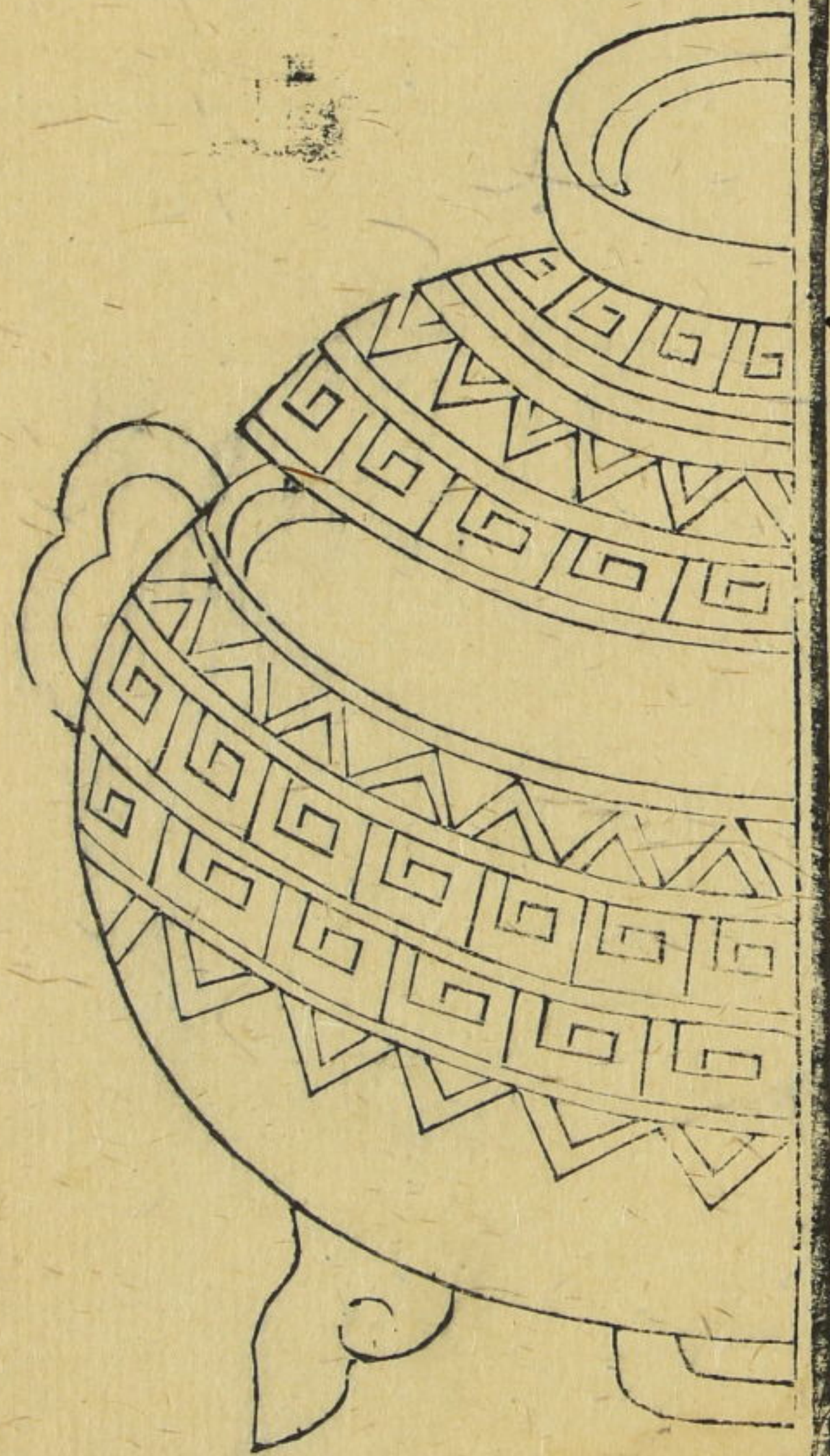
師天師老君  
道成明天地  
政學五字

一面上國德

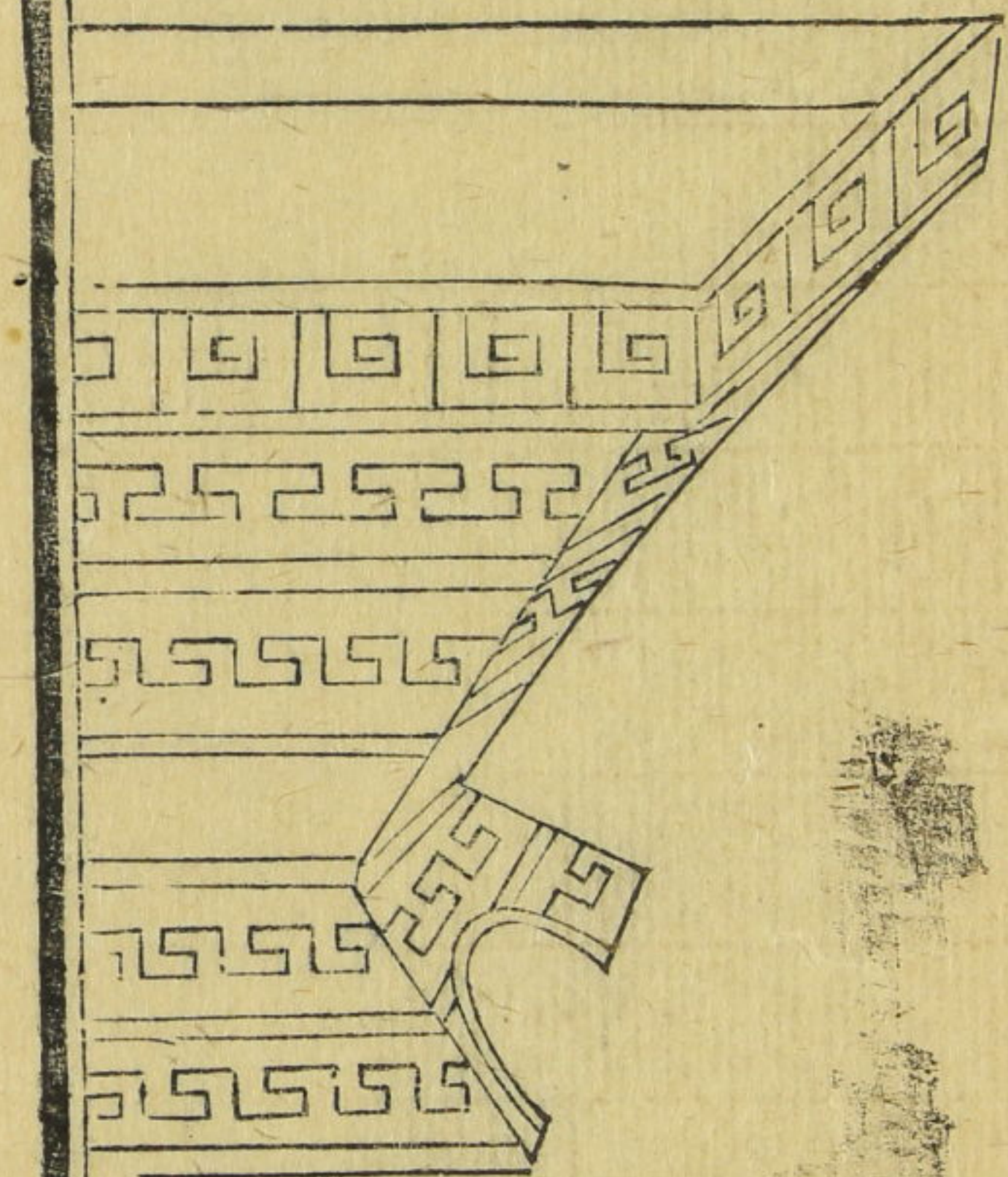
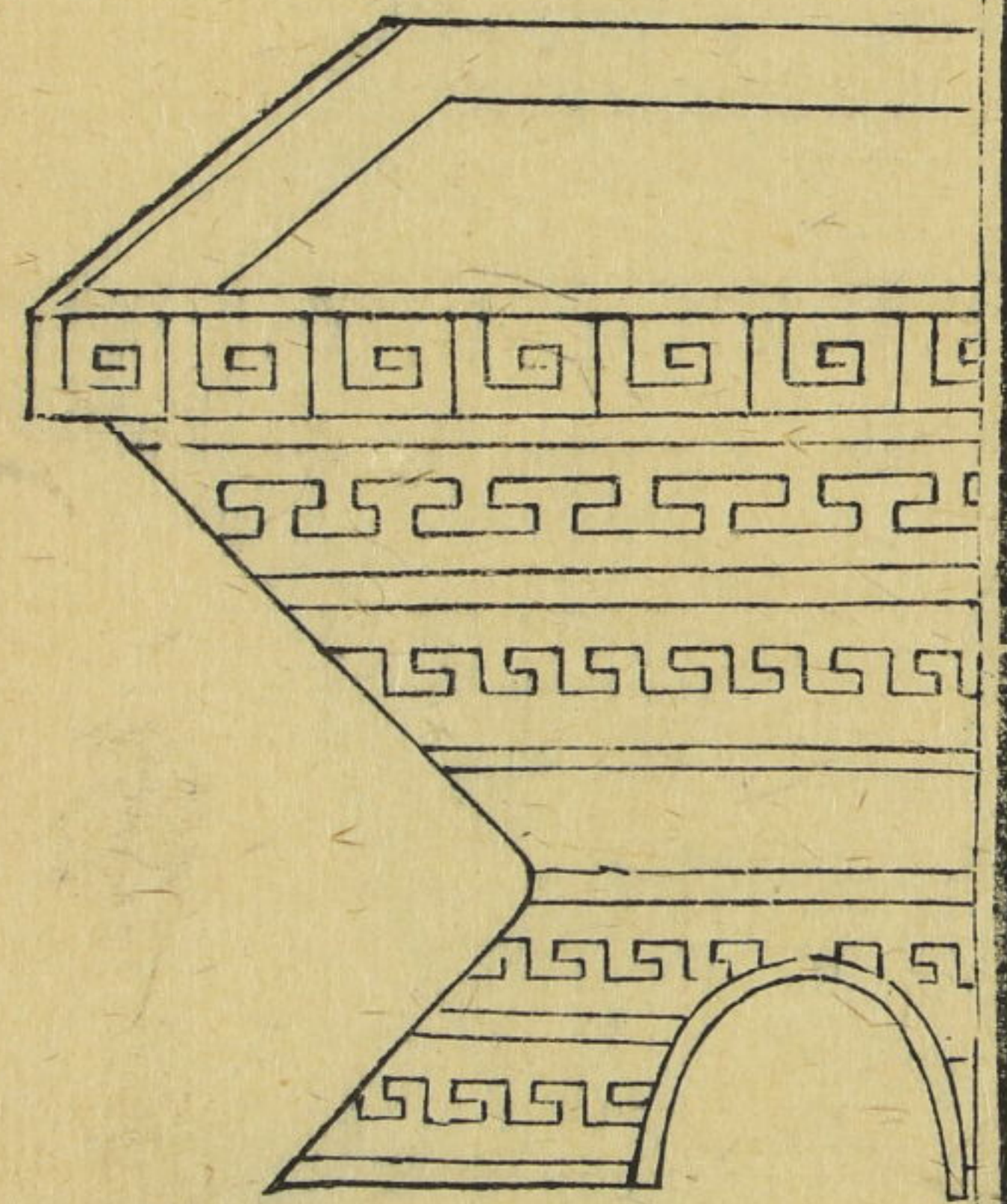
對面上召吾  
拜無為大矣

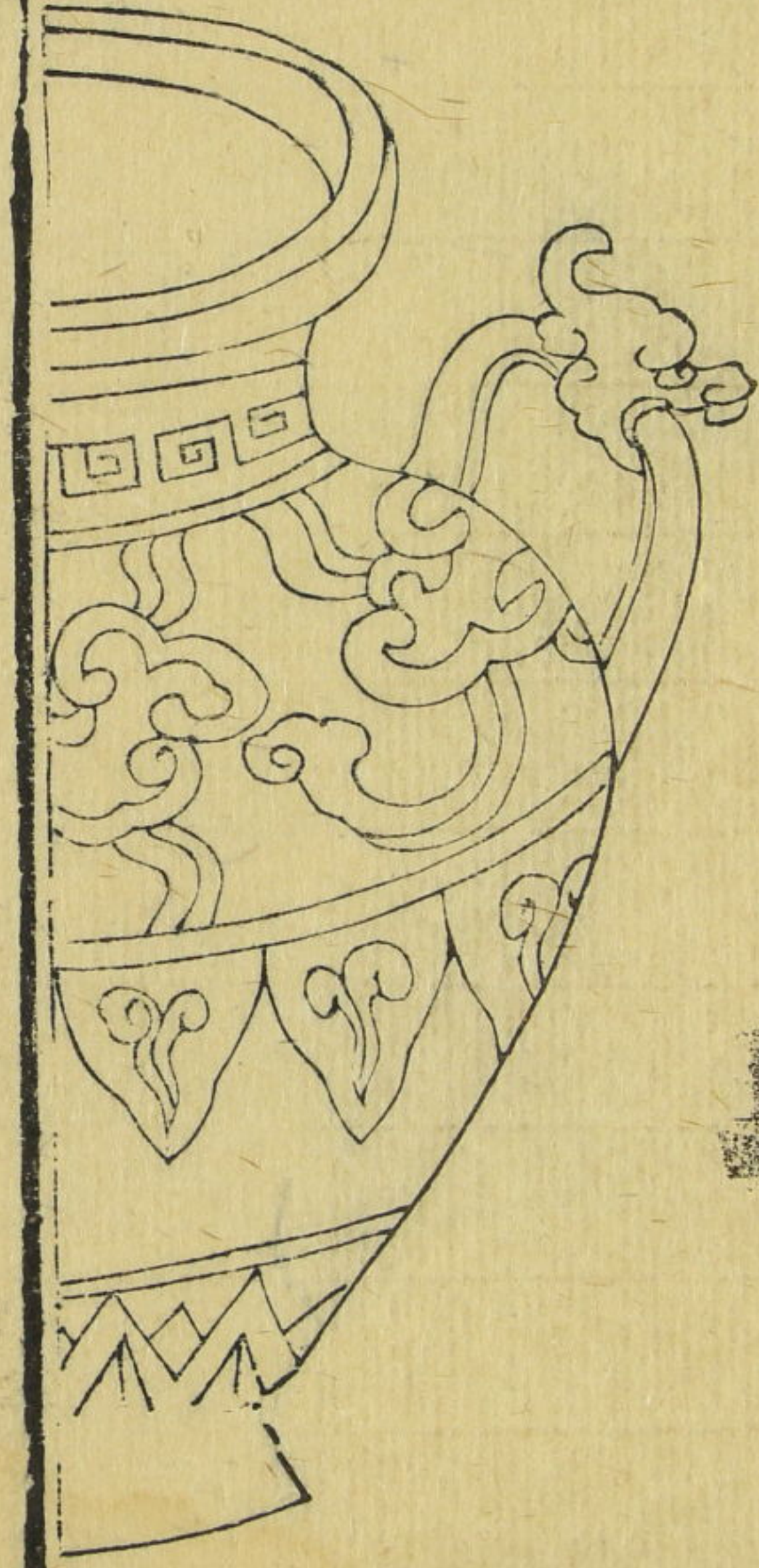
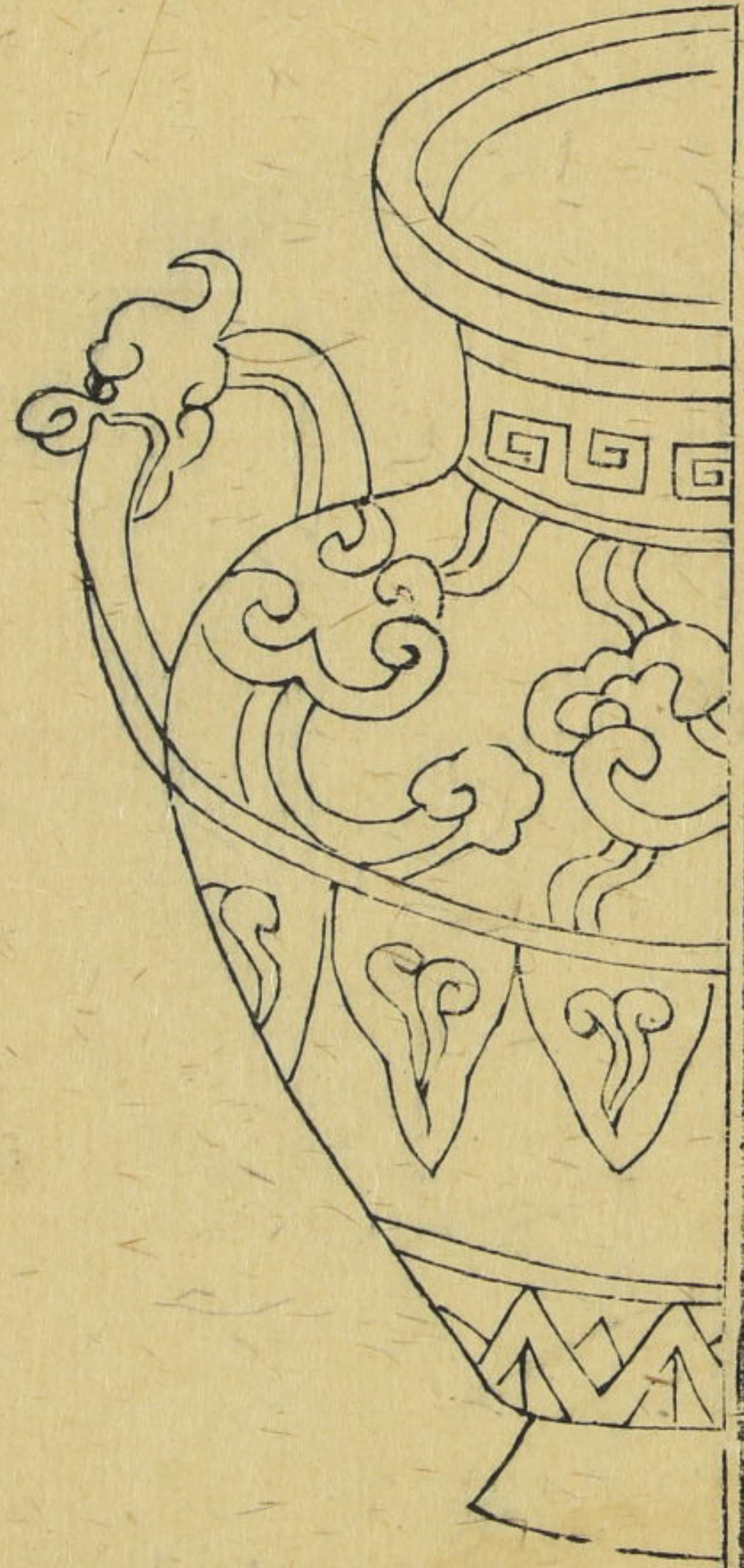
通天下治氣  
同璽十五字

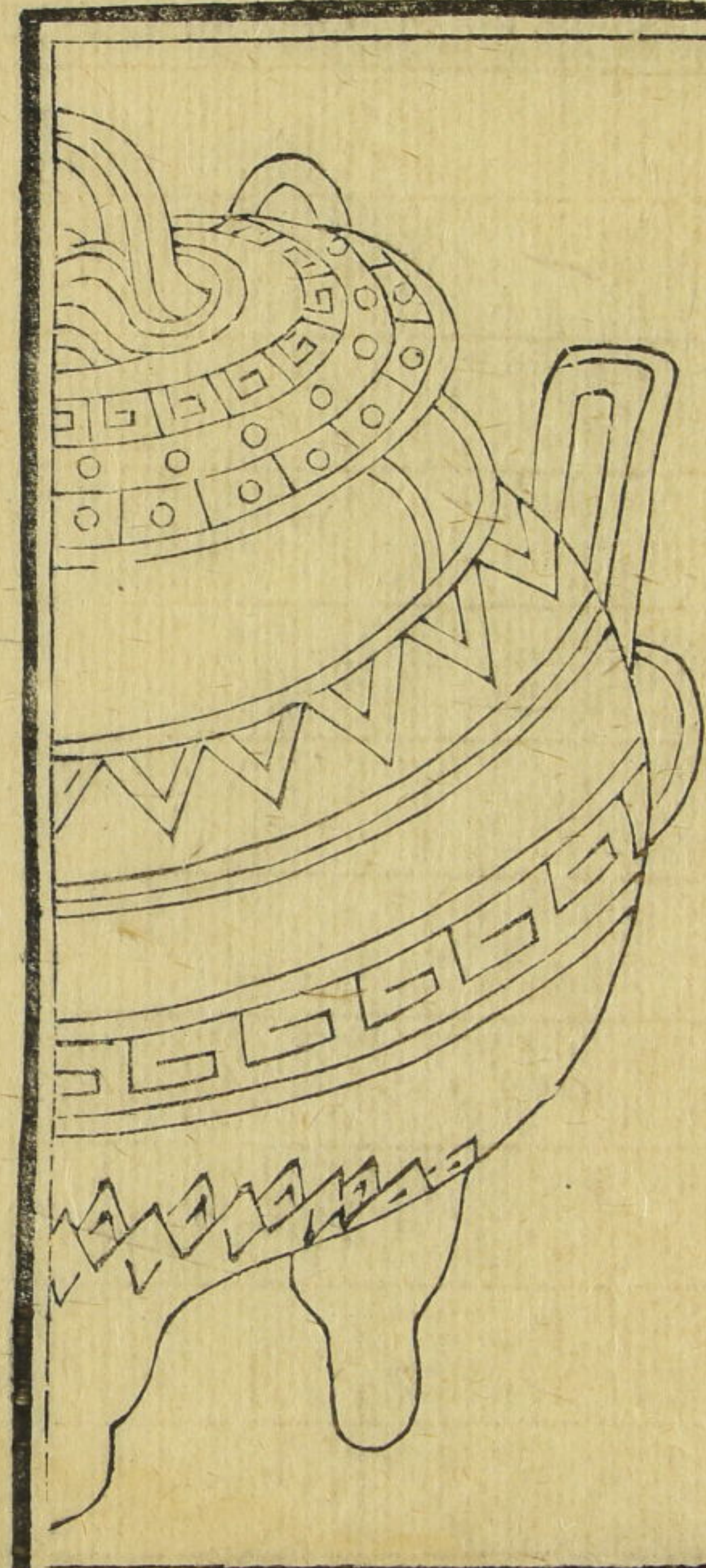
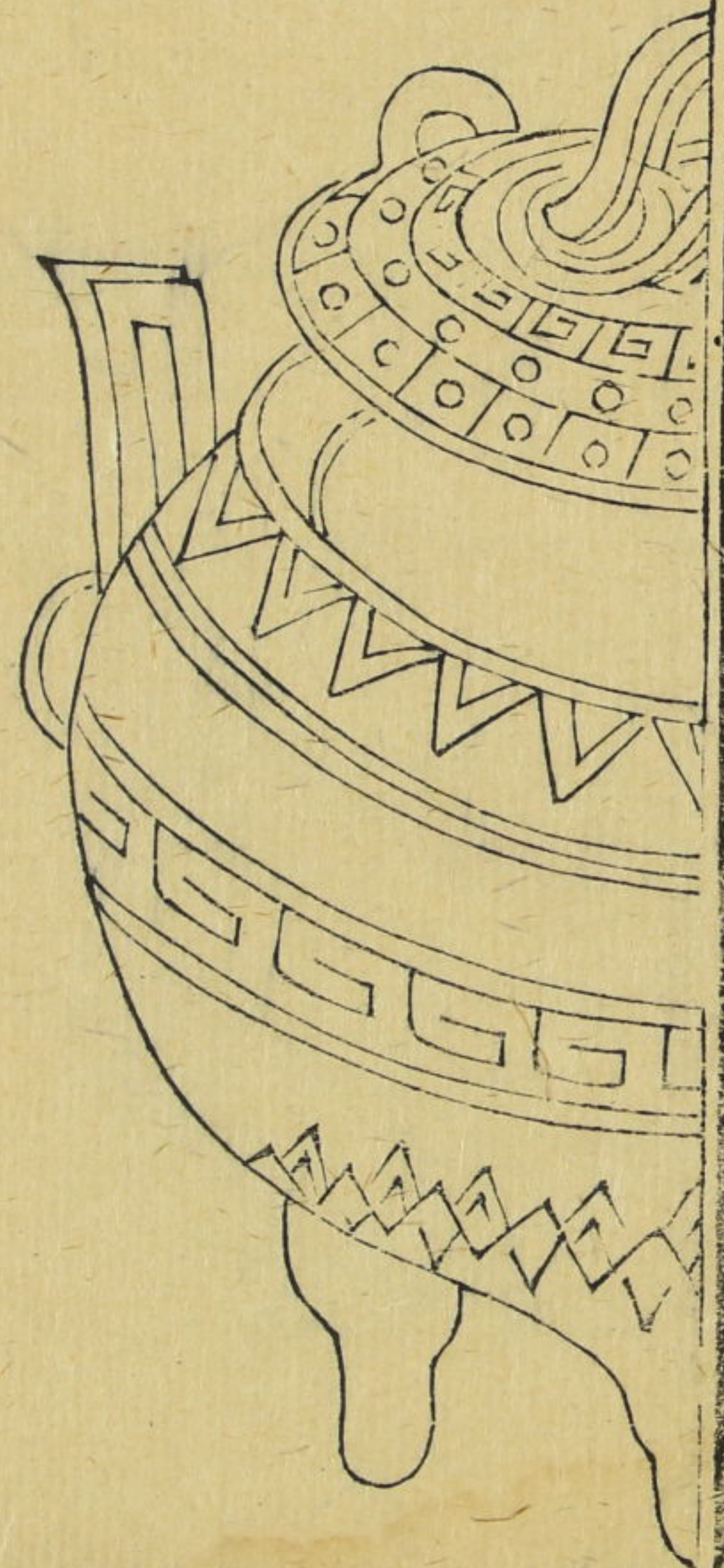
古器九崇寧元年知府王公古修築嚴真觀五月於觀之西南  
隅凡二日得之丁卯得鼎二壹一缶一鼎有明水壹有丹砂越  
三日又得壹一缶一虺鼎一鼎有篆文可考又器一如鼎而無  
文又一如缶而小異又五銖錢千共得器凡九大小異形製作  
奇古非世所常有因刻其名物於石開封張裕為記刻石具在  
九器則歸諸天府矣今摹置左方

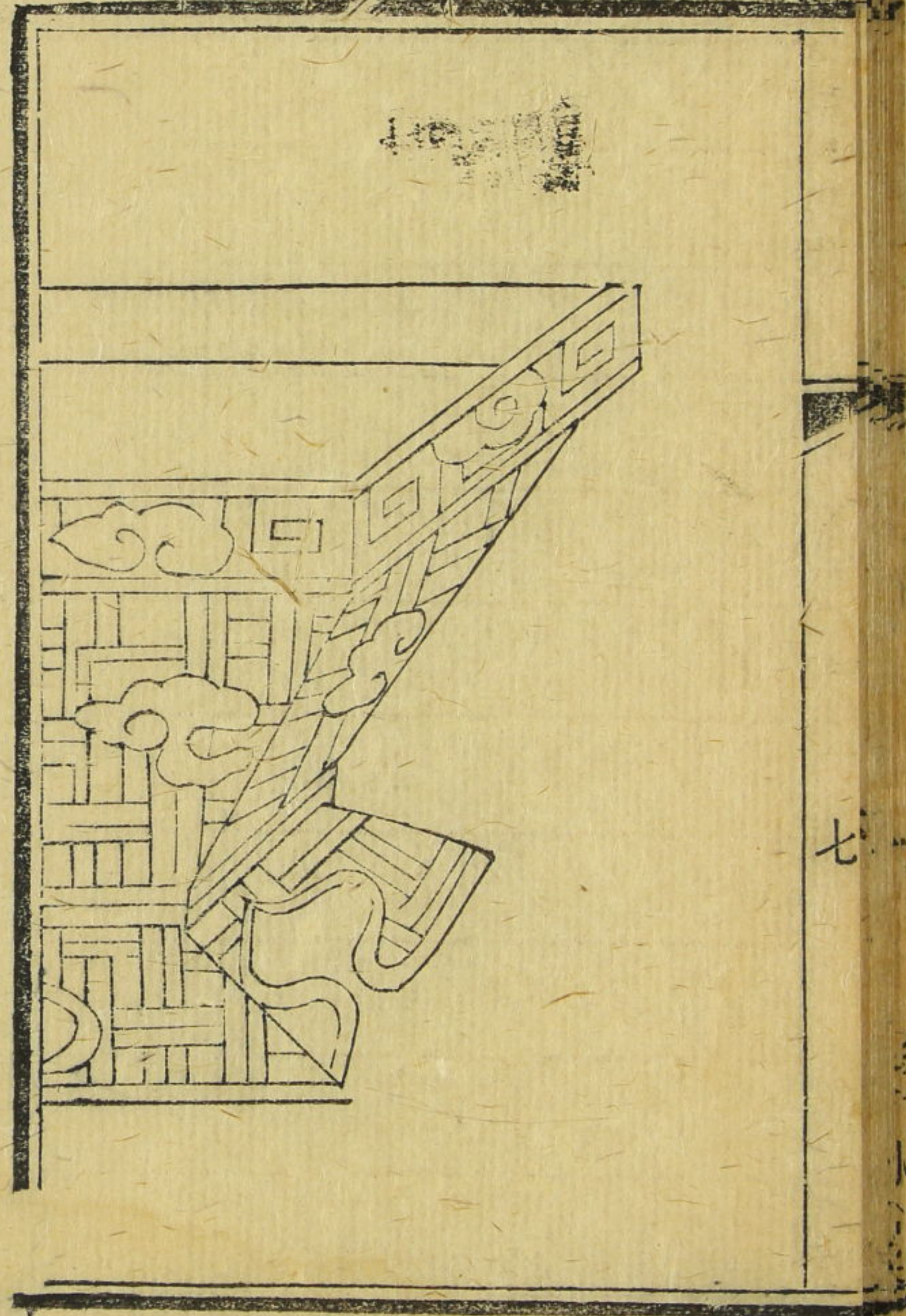
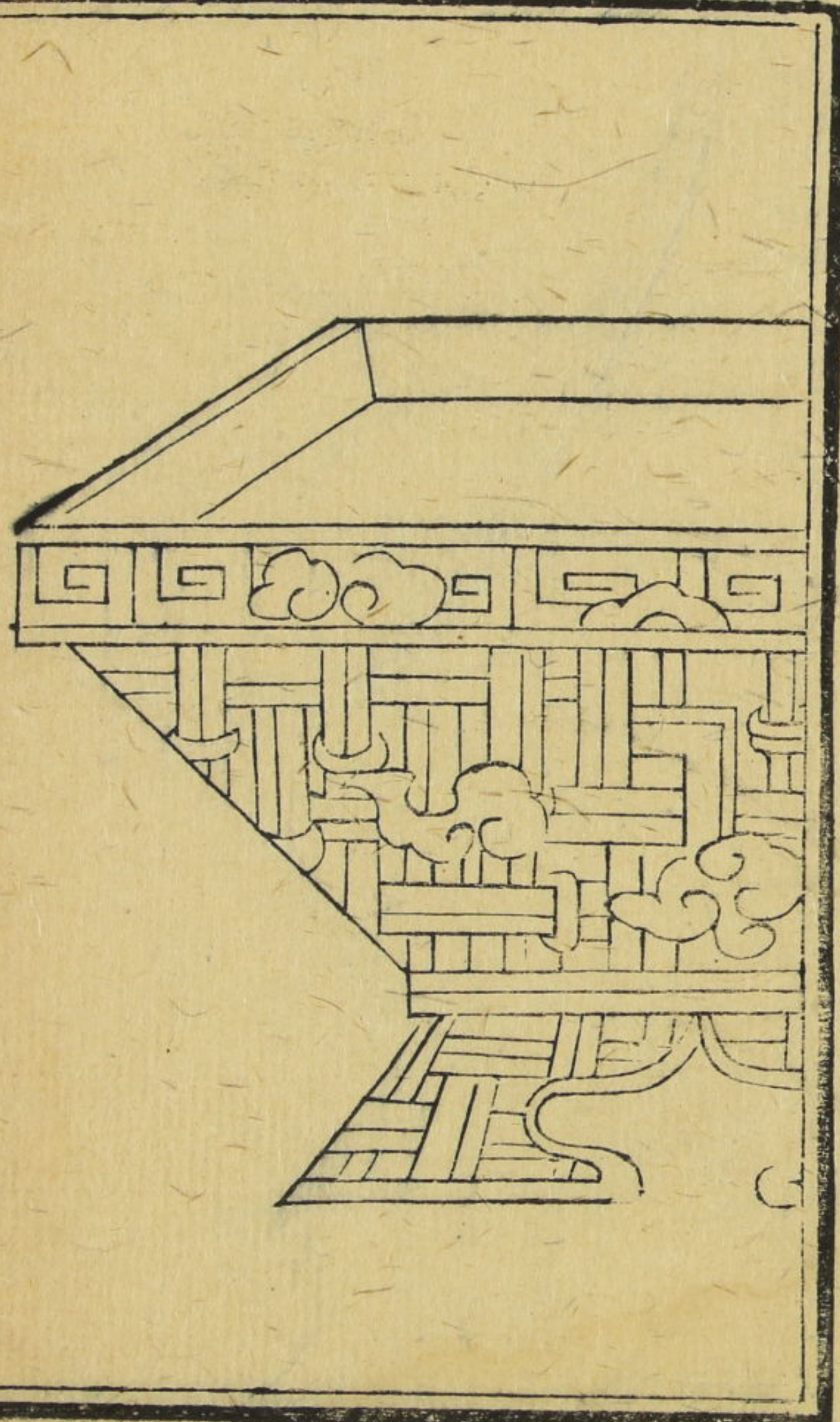


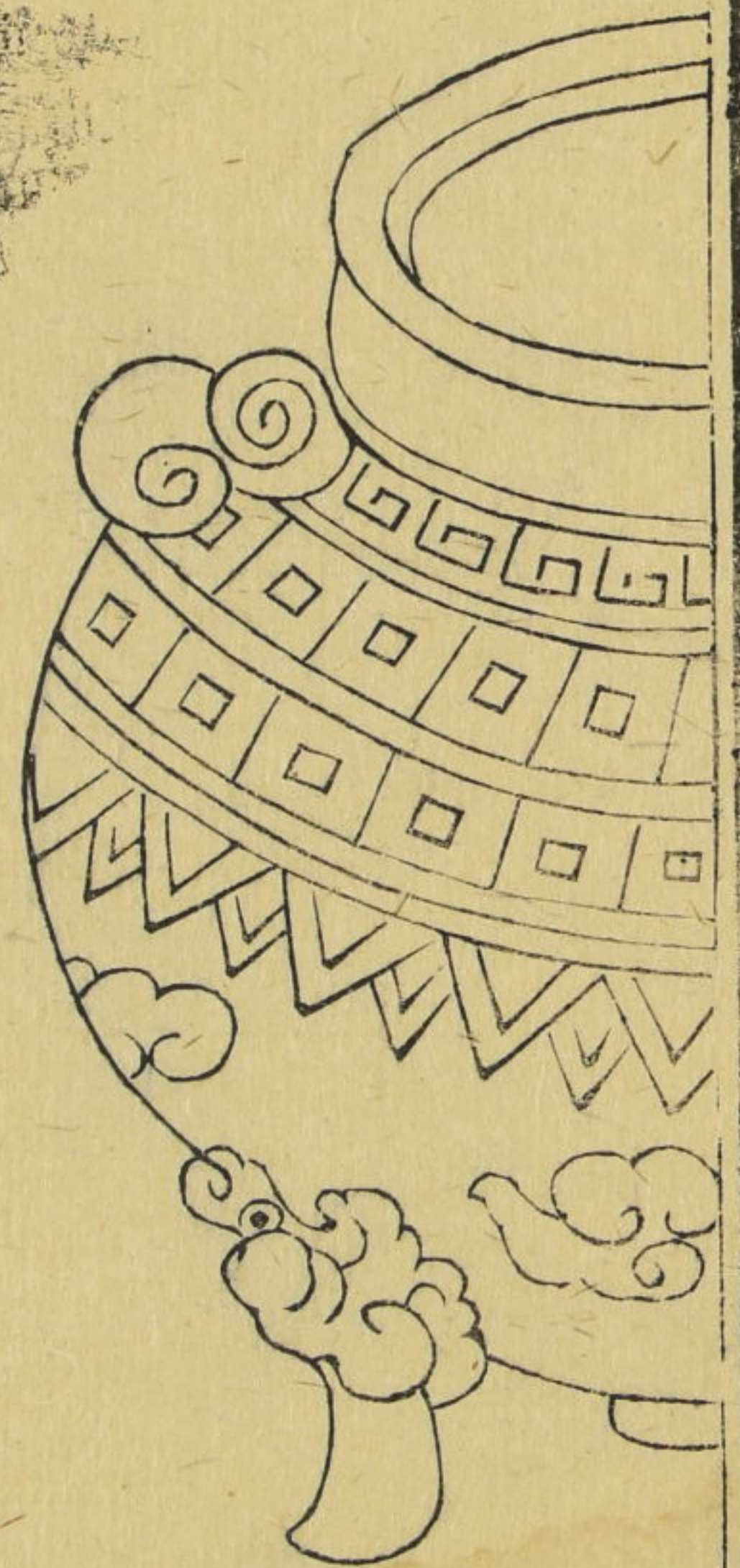


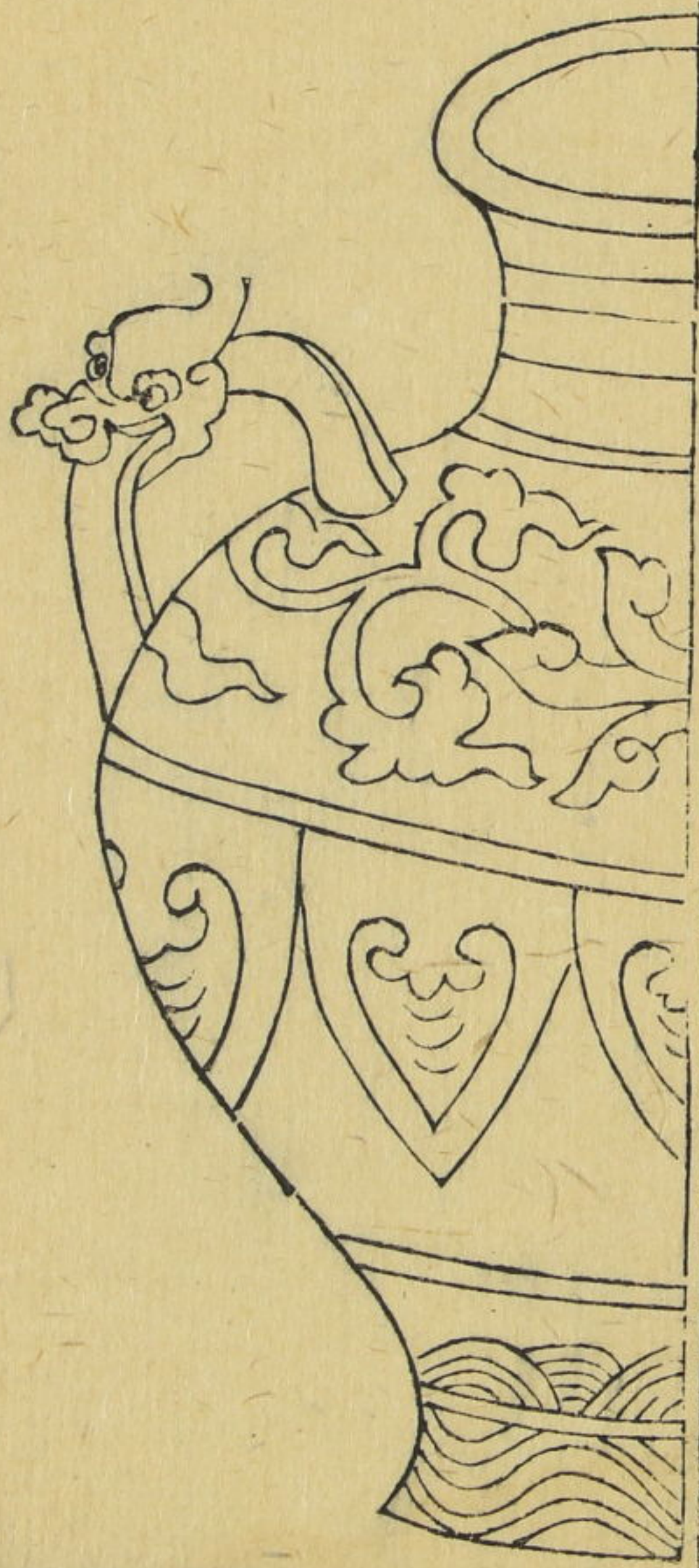










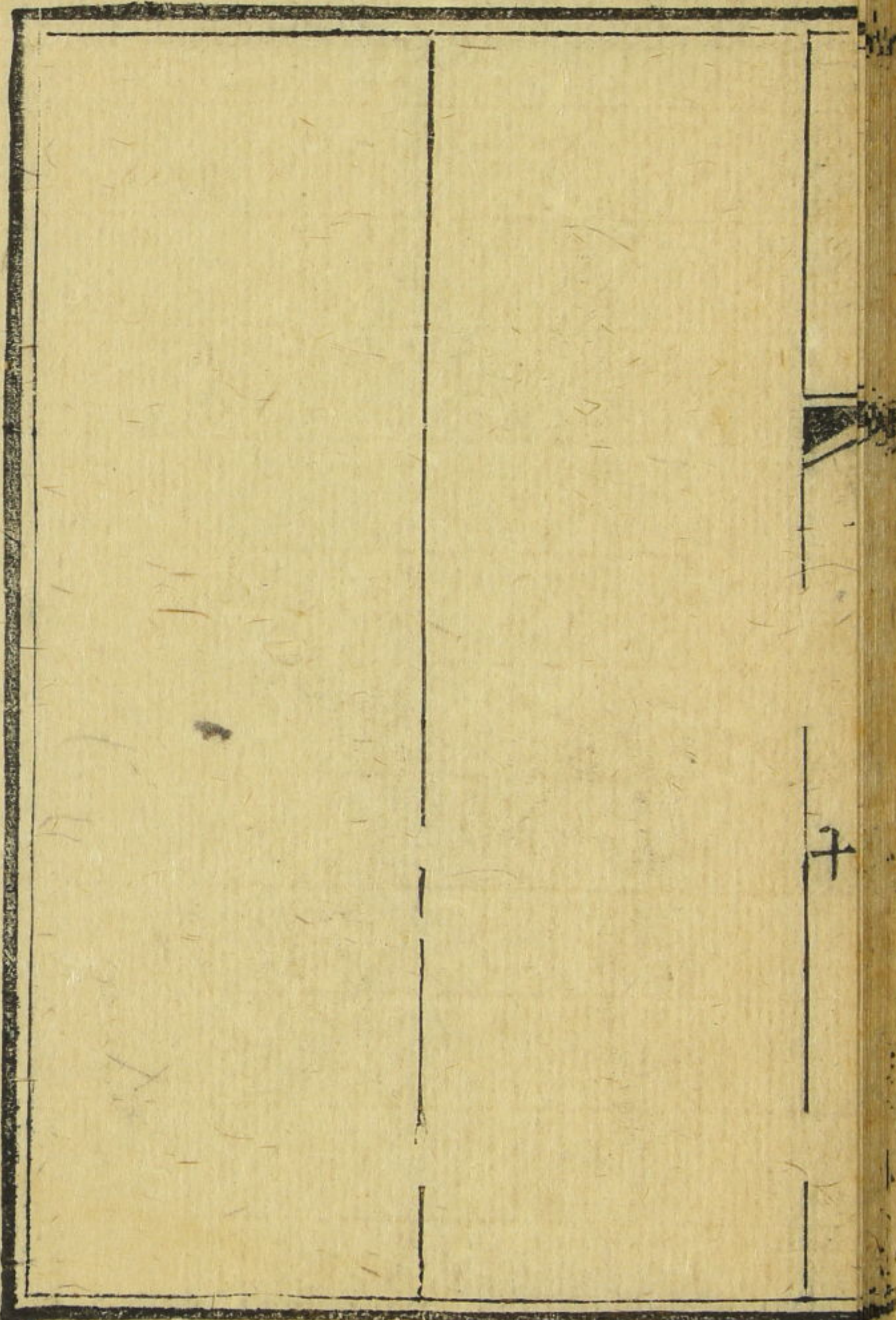


全蜀統志

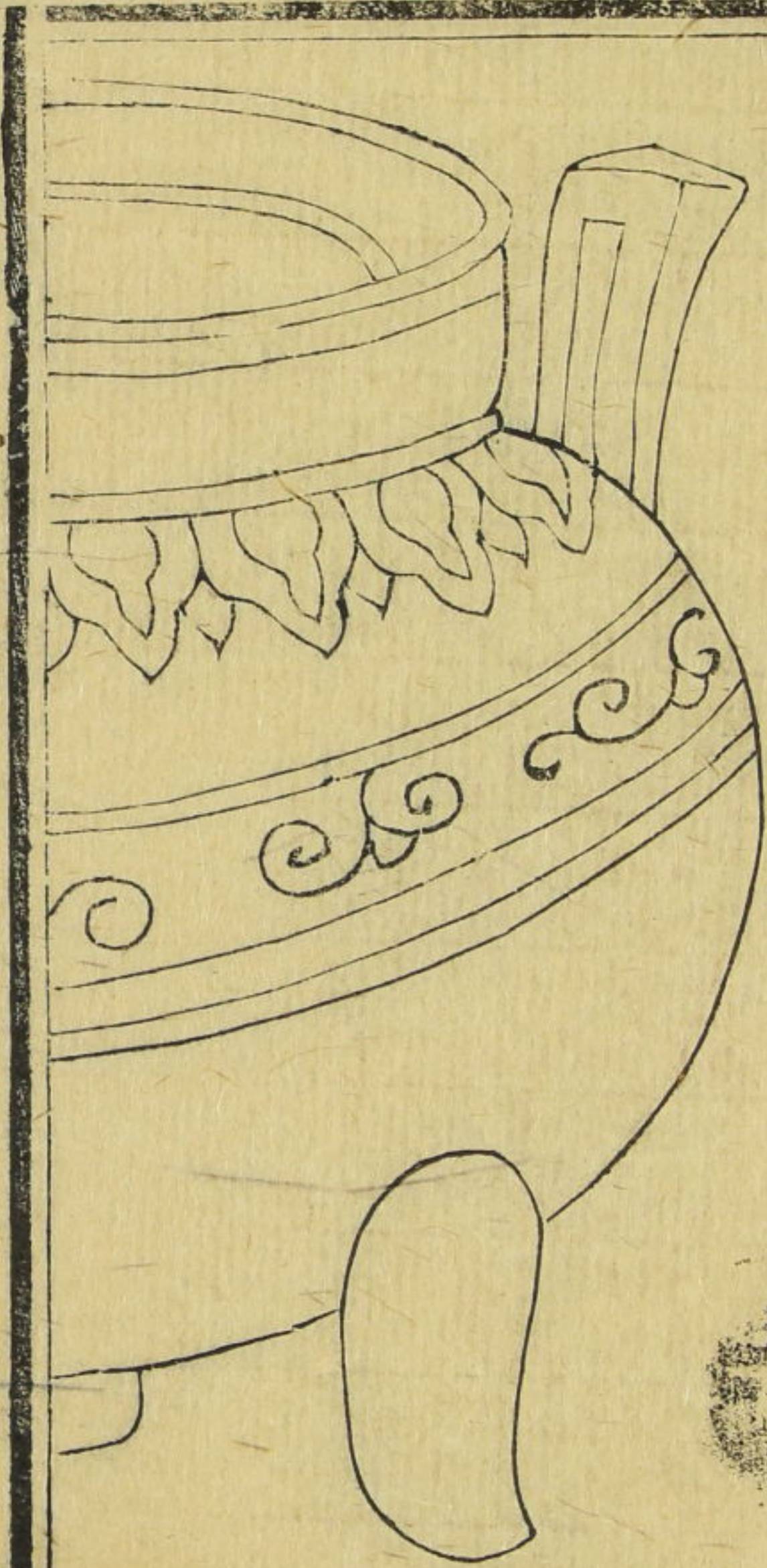
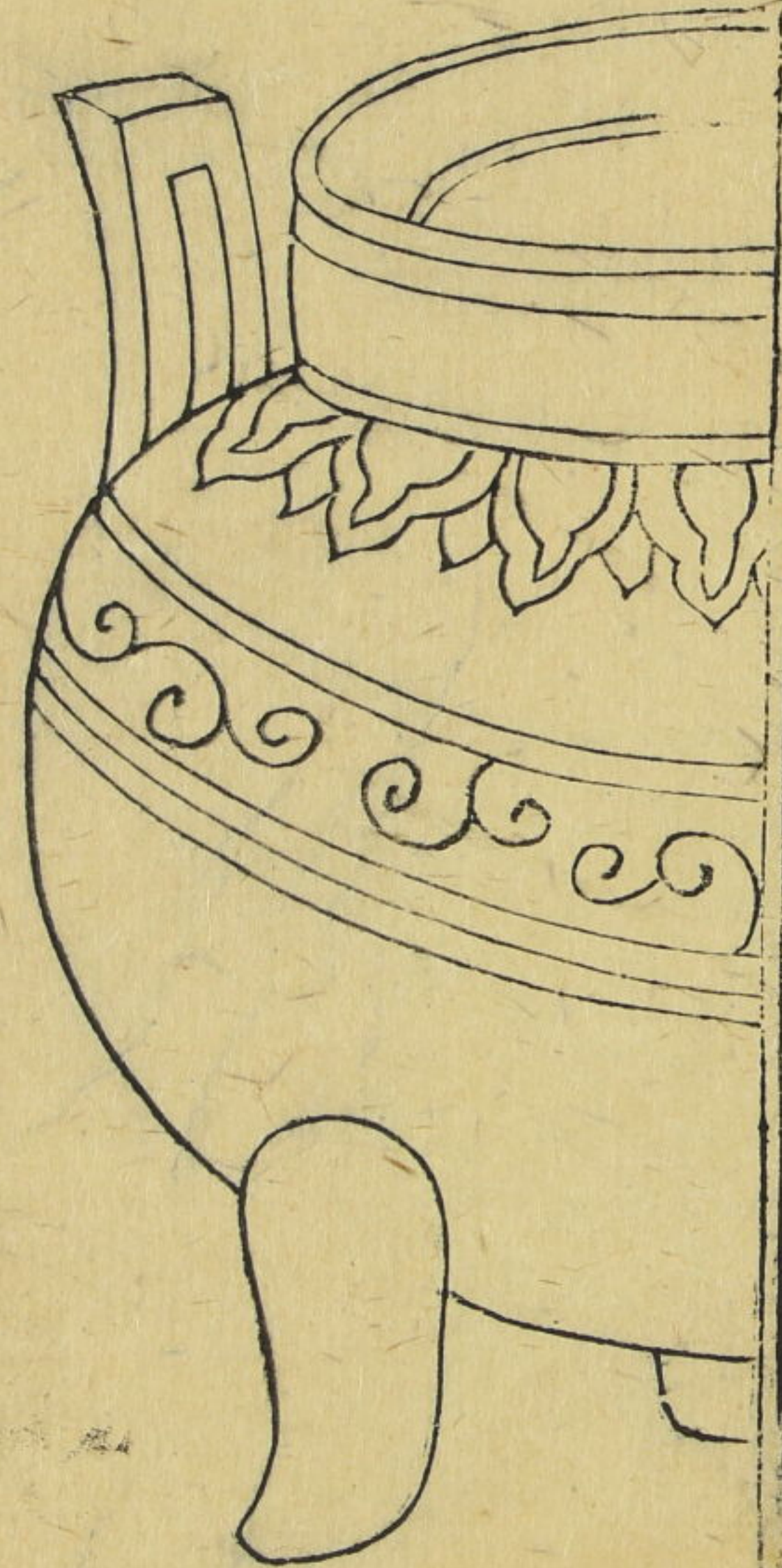
卷五十六上

譜

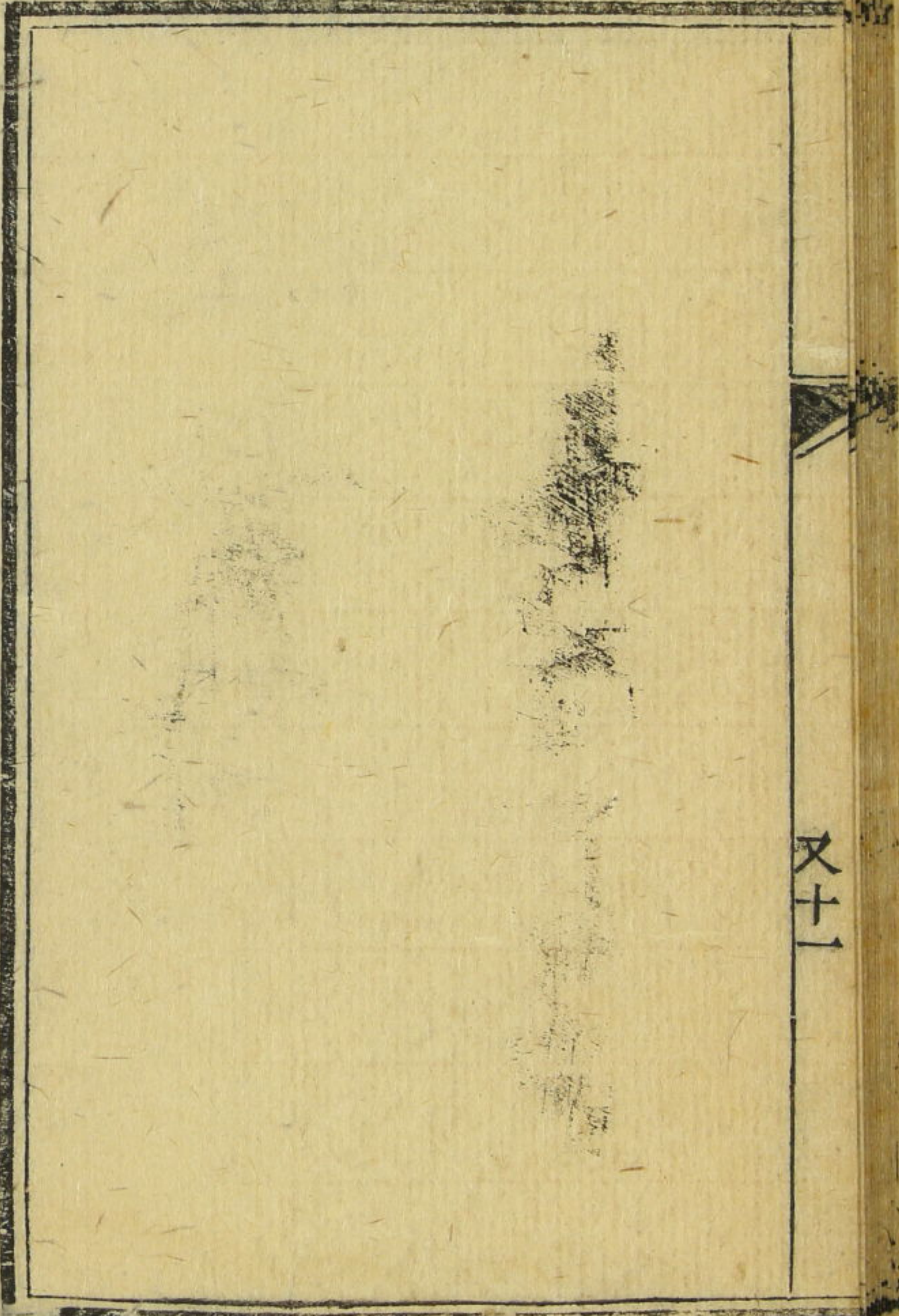
讀月草堂



十







小金印一建炎初盧公法原修治羅城役夫得之以獻公因會  
 鄉老出而薄觀有識其文者曰漢破虜羌侯五字字分作三行  
 漢字居其一公以印寄帑紹興十年胡公世將捷於剡家灣張  
 公壽一因取送胡公按漢土德故印章以五成此先漢時物但不知  
 封侯者為何人又虜羌二字連稱亦史冊所未有疑不能明也  
 唐鐵券二昭宗以賜陳敬瑄田令孜券形方如半甌縱長尺餘  
 橫廣不及二尺以金為字今在軍資庫但金已剝落無餘字益  
 漫滅間有不可識者敬瑄以中和三年十月受賜令孜以四年  
 十一月受賜僖宗猶在成都明年僖宗還京師後此八年當景

全蜀統文志

卷五十六上 譜

讀月草堂

福六年四月二人俱為王建所殺據新唐書蓋同日死令孜與敬瑄實斷削唐室何功之有焉雖冒受此券卒不可用天道果昭昭乎券字益就漫滅可惜錄其概左方敬瑄券文承旨樂明龜作唐末之號令文章其氣象類如此也其略曰熹巨鼈者鼎大於滄海斬長鯨者劍倚於青天既立異勳克膺殊寵李晟免其十死子儀成其九功鎮以金鋪賜其鐵券後來繼者豈在他人又曰致朕身安由卿忠盡前封公爵後錫郡王詢於眾情未愜羣望今賜卿鐵券舍卿十死瑄鐵券官宰臣姓名漫滅不可復識田令孜鐵券文其略曰人臣之績古今莫儔爵位不足以

啓元勳竹帛不足以紀大節式遵盛典用表殊庸宣賜駱谷扈從定難中興社稷功臣仍恕十死宰臣裴澈敬瑄與令孜罪視建等耳敬瑄令孜幸而不成是以建獨曰叛方中和褒敬瑄功時曰子儀曰晟不得專美於前令孜又自有官者來無此榮也識者謂墓石猶碑石爾無用也鐵券其不類是乎使無一卷史書君子何所恃哉

殘紙譜

元 賞 著

古者書契多編以竹簡其次用縑帛至以木膚麻頭蔽布魚網為紙自東漢蔡倫始簡太重縑稍貴人遂以紙為便倫宦者也

傳多稱其能然受宮掖風旨詔親貴猶宦者態也智足以創物而亦足以殺身第於文字有功人至今稱蔡倫紙今天下皆以木膚為紙而蜀中乃盡用蔡倫法殘紙有玉版有貢餘有經屑有表光玉版貢餘雜以舊布破履亂麻為之惟經屑表光非亂麻不用於是造紙者廟以祀蔡倫矣廟在大東門雪峰院雖不甚壯麗然每遇歲時祭祀香火纍纍不絕示不忘本也恩足以及數十百家雖千載猶不忘如此

易以西南為坤位而吾蜀西南重厚不浮此坤之性也故物生於蜀者視他方為重厚凡紙亦然此地之宜也府城之南五里

有百花潭支流為二皆有橋焉其一玉溪其一薛濤以紙為業者家其旁錦江水濯錦益鮮明故謂之錦江以浣花潭水造紙故佳其亦水之宜矣江旁鑿白為碓上下相接凡造紙之物必杵之使爛滌之使潔然後隨其廣狹長短之制以造研則為布紋為綾綺為人物花木為蟲鳥為鼎彝雖多變亦因時之宜紙以人得名者有謝公有薛濤所謂謝公者謝司封景初師厚師厚創殘樣以便書尺俗因以為名薛濤本長安良家女父鄭因官寓蜀而卒母孀養濤及笄以詩聞外又能掃眉塗粉與士族不侔客有竊與之宴語時韋中令臯鎮蜀召令侍酒賦詩僚佐

多士為之改觀期歲中令議以校書郎奏請之護軍曰不可遂止濤出入幕府自皇至李德裕凡歷事十一鎮皆以詩受知其間與濤倡和者元稹白居易牛僧孺令狐楚裴度嚴綬張籍杜牧劉禹錫吳武陵張祐餘皆名士記載凡二十人競有酬和濤僑止百花潭躬撰深紅小彩牋裁書供吟獻酬賢傑時謂之薛濤牋晚歲居碧雞坊初吟詩樓偃息於上後段文昌再鎮成都太和歲濤卒年七十三文昌為撰墓誌謝公有十色牋深紅粉紅杏紅明黃深青淺青深綠淺綠銅綠淺雲即十色也楊文公億談苑載韓浦寄弟詩云十樣蠻牋出益州寄來新自浣花頭

謝公牋出於此乎濤所製牋特深紅一色爾僑蜀王衍賜金堂縣令張蠩霞光牋五百幅霞光牋疑即今之彤霞牋亦深紅色也蓋以胭脂染色最為靡麗范成大亦愛之然更梅溥則色敗萎黃尤難致遠公以為恨一時把玩固不為久計也濤以牋名可矣雖良家女乃失身為妓章尹欲官之段尹誌其墓焉何哉時幕府賓客多天下選一時縱適不少斂大抵唐藩鎮不度皆習然也濤固得之而諸公似以濤失云

紙固多品皆玉版表光之苗裔也近年有百韻牋則合以兩色材為之其橫視常紙長三之二可以寫詩百韻故云人便其縱

澗可以放筆快書凡紙皆有連二連三連四售者連四一名曰船牋又有青白牋背青面白有學士牋長不滿尺小學士牋又半之倣姑蘓作雜色粉紙曰假蘓牋皆印金銀花於上承平前輩蓋常用之中廢不作比始復為之然姑蘇紙多布紋而假蘇牋皆羅紋惟紙骨柔薄耳若加厚壯則可勝蘇牋也

蜀牋體重一夫之力僅能荷五百番四方例貴川牋蓋以其遠號難致然徽紙池紙竹紙在蜀蜀人愛其輕細客販至成都每番視川牋價幾三倍范公在鎮二年止用蜀紙省公帑費甚多且惟蜀諸司及州縣緘牘必用徽池紙范公用蜀紙重所輕也

絲作紙

蜀人事上則不敢輕所重矣此以價大小言也余得之蜀士云澱心堂紙取李氏澱心堂樣製也蓋表光之所輕脆而精絕者中等則名曰玉冰紙最下者曰冷金牋以供泛使

廣都紙有四色一曰假山南二曰假榮三曰冉村四曰竹絲皆以楮皮為之其視澆花牋紙最精潔凡公私簿書契券圖籍之牒皆取給於是廣幅無粉者謂之假山南狹幅有粉者謂之假榮造於冉村曰清水造於龍溪鄉曰竹紙蜀中經史子集皆以此紙傳印而竹絲之輕細似池紙視上三色價稍貴近年又倣徽池法作勝池紙亦可用但未甚精緻爾

十六 貳百捌拾陸  
雙流紙出於廣都每幅方尺許品最下用最廣而價亦最賤雙  
流實無有也而以爲名蓋隋煬帝始改廣都曰雙流疑紙名自  
隋始也亦名小灰紙

全蜀藝文志卷五十六目下

江陵朱雲煥退唐

蜀錦譜

元費著

紀錦君附

唐陸龜蒙

牡丹譜

宋陸游

花釋名

陸游

牡丹譜

胡元質

海棠記序

沈立

海棠記

沈立

糖霜譜

洪邁



畧云設機百五十四日用挽綜之工六十四用杼之工五十四  
練染之工十一紡繹之工十而後足役歲費絲權以兩者一十二  
萬五千紅藍紫菊之類以斤者二十一萬一千而後足用織室  
更舍出納之府為屋百一十七間而後足居自今考之當時所  
織之錦其別有四曰土貢錦曰官告錦曰臣僚襖子錦曰廣西  
錦總為六百九十四而已渡江以後外攘之務十倍承平建炎  
三年都大茶馬司始織造錦綾被褥拆支黎州等處馬價自是  
私販之禁興又以應天北禪鹿苑寺三處置場織造其錦自真  
紅被褥而下凡十餘品於是中國織文之工轉而衣被帷髻歟

提

舌之人矣乾道四年又以三場散漫遂即舊廉訪司潔已堂棚  
錦院悉聚機戶其中猶恐私販不能盡禁也則倚宣撫之力建  
請於朝併府治錦院為一俾所隸工匠各以色額織造蓋馬政  
既重則織造益多費用益夥提防益密其勢然也今取承平時  
錦院與今茶司錦院所織錦名色著於篇俾來者各以時考之  
轉運司錦院織錦名色即成都府錦院

土貢錦三匹花樣

八答暈錦

官告錦四百匹花樣

全蜀藝文志

卷五十六下

譜

讀月草堂



盤毬錦 簇四金鵬錦 葵花錦 八答暈錦

六答暈錦 翠池獅子錦 天下樂錦 雲雁錦

臣僚襖子錦八十七匹花樣

簇四金鵬錦 八答暈錦 天下樂錦

廣西錦二百匹花樣

真紅錦一百匹 大窠獅子錦 大窠馬打毬錦

雙窠雲雁錦 宜男百花錦

青綠錦一百匹 宜男百花錦 青綠雲雁錦

茶馬司錦院織錦名色 茶馬司須知云逐年隨蕃蠻中到馬數及寡以用折傳別無一定之數

黎州 皂大被 緋大被 皂中被 緋中被 四色中被

七八行錦 瑪瑙錦

敘州 真紅大被褥 真紅雙連椅背 真紅單椅背

南平軍 真紅大被褥 真紅雙窠錦 皂大被褥 青大被褥

文州 犒設紅錦

細色錦名色

青綠瑞草雲鶴錦 青綠如意牡丹錦 真紅穿花鳳錦

真紅宜男百花錦 真紅雪花毬露錦 真紅櫻桃錦

真紅水林檎錦 鸞黃水林檎錦 紫皂段子錦

全蜀秩文志

卷五十六下 譜

讀月草堂

真紅天馬錦 真紅飛魚錦 真紅聚八仙錦

真紅六金魚錦 秦州細法真紅錦 秦州中法真紅錦

秦州麓法真紅錦 真紅湖州大百花孔雀錦

四色湖州大百花孔雀錦 二色湖州大百花孔雀錦

紀錦附錄 唐陸龜蒙

侍御史趙郡李君好事之士也因余話上元瓦官寺有陳後主  
羊車一輪天后武氏羅裙佛幡皆組繡奇妙李君乃出蜀錦帟  
一幅示余長四尺下廣上狹下闊六寸上減三寸半皆周尺如  
直其前則左有鶴二十勢如飛起率曲折一脰口中銜萼藹輩

右有鸚鵡聳肩舒尾數與鶴相等二禽大小不類而隔以花卉  
均布無餘也界道四向五色閒雜道上累細細點綴其中微雲  
瓊結互以相帶有若駮霞殘虹流煙墮霧春艸夾徑遠山截空  
壞墻古苔石泓秋水印丹浸漏粉蝶集作粉蝶塗染整緹環珮雲隱  
涯岍灑淡霏拂查靈冥始如不可辨別諦視之條段駢絕分  
畫一一抑有去處非繡績續緻柔美又不可狀也裏用緞綠下  
製綫尙如舊兩旁皆解散蓋折滅零落僅存此故耳縱非齊梁  
物亦不下三百年矣昔時之工如此妙耶以其君者復何人焉  
因筆之為詞繼於錦譜之後俾詩者賦焉慎按羅泌國名記曰  
書云允之舞衣允夏

四 肆百陸拾肆  
諸侯國今利之允山乾德三年日平蜀天璣元年日允  
山出舞衣今川錦也由是考之蜀錦之名過而尚矣  
宋陸游

牡丹譜 天彭

牡丹在中州洛陽為第一在蜀天彭為第一天彭之花皆不詳其所自出土人云曩時永寧院有僧種花最盛俗謂之牡丹院春時賞花者多集於此其後花稍衰人亦不復至崇寧中州民宋氏張氏蔡氏宣和中石子灘楊氏皆嘗買洛中新花以歸自是落花散於六間花戶始盛皆以接花為業大家好事者皆竭其力以養花而天彭之花遂冠兩川今惟三井李氏劉村母氏城中蘇氏城西李氏花特盛又有餘力治亭館以故最得名至

牡丹譜上加天彭二字按渭南文集牡丹譜三篇曰天彭牡丹譜此為花品序第一花釋名第二曰天彭號小西京以下別為一篇曰風俗記第三在八號十一行

花戶連畛相望莫得其姓氏也天彭三邑皆有花惟城西沙橋上下花尤超絕由沙橋至壩口崇寧之間亦多佳品自城東抵濛陽則絕少矣大抵花品近百種然著者不過四十而紅花最多紫花黃花白花各不過數品碧花一二而已今自狀元紅至歐碧以類次第之所未詳者姑列其名於後以待好事者

- 狀元紅 祥雲 紹興春 燕脂樓 玉腰樓 金腰樓
- 雙頭紅 富貴紅 一尺紅 鹿胎紅 文公紅 政和春
- 醉西施 迎日紅 彩霞 疊羅 勝疊羅 瑞露蟬
- 乾花 大千葉 小千葉 右二十一品紅花

紫繡毬 乾道紫 潑墨紫 葛巾紫 福巖紫右五品

禁苑黃 慶雲黃 青心黃 黃氣毬右四品

玉樓子 劉師哥 玉覆盆右三品

歐碧右碧花

轉枝紅 朝霞紅 灑金紅 瑞雲紅 壽陽紅 探春毬

米囊紅 福勝紅 油紅 青絲紅 紅鵝毛 粉鵝毛

蹙金毬 間綠樓 銀絲樓 六對蟬 洛陽春 海芙蓉

膩玉紅 內人橋 朝天紫 陳州紫 袁家紫 御衣紫

漸黃 玉抱肚 勝瓊 白玉盤 碧玉盤 界金樓

樓子右三十一品未詳

花釋名

陸游

洛花見紀於歐陽公者天彭往往有之此不載載其著於天彭者彭人謂花之多葉者京花單葉者川花近歲尤賤川花賣不復售花之舊栽曰祖花其新接頭有一春兩春者花少而富至三春則花稍多及成樹花雖益繁而花葉減矣狀元紅者重葉深紅花其色與輕紅潛緋相類而天姿富貴彭人以冠花品多葉者謂之第一架葉少而色稍淺者謂之第二架以其高出眾花之上故名狀元紅或曰舊制進士第一人即賜茜袍此花如

全蜀秬文志

卷五十六下 譜

讀月草堂

其色故以名之祥雲者千葉淺紅花妖豔多態而花葉最多花  
 戶王氏謂此花如朶雲狀故謂之祥雲紹興春者祥雲子花也  
 色淡行而花尤富大者徑尺紹興中始傳大抵花戶多種花子  
 以觀其變不獨祥雲耳燕脂樓者深淺相間如燕脂染成重跌  
 累萼狀如樓觀色淺者出於新繁勾氏色深者出於花戶宋氏  
 又有一種色稍下獨勾氏花為冠金腰樓玉腰樓皆粉紅花而  
 起樓子黃白間之如金玉色與燕脂樓同類雙頭紅者並蒂駢  
 萼色尤鮮明出於花戶宋氏始秘不傳有謝主簿者始得其種  
 今花戶往往有之然養之得地則歲歲皆雙不爾則開年矣此

花之絕異者也富貴紅者其花葉圓正而厚色若新染乾者他  
 花皆落獨此抱枝而槁亦花之異者一尺紅者深紅頗近紫色  
 花面大幾尺故以一尺名之鹿胎紅者鶴頂紅子花色紅微帶  
 黃上有白點如鹿胎極化工之妙歐陽公花品有鹿胎花者乃  
 紫花與此頗異文公紅者出於西京潞公園亦花之麗者其種  
 傳蜀中遂以文公名之政和春者淺粉紅花有絲頭政和中始  
 出醉西施者粉白花中間紅暈狀如酡顏迎日紅與醉西施同  
 類淺紅花中特出深紅花開最早而妖麗奪目故以迎日名之  
 彩霞者其色光麗爛然如霞疊羅者中間瑣碎如疊羅文勝疊

羅者差大於壘羅此三品皆以形而名之瑞露蟬亦粉紅花中  
 抽碧心如合蟬狀乾花者粉紅花而分蟬旋轉其花亦大大千  
 葉小千葉皆粉紅花之傑者大千葉無碎花小千葉則花萼瑣  
 碎故以大小別之此二十壹品皆紅花之著者也紫繡毬一名  
 新紫花蓋魏花之別品也其花圓正如繡毬狀亦有起樓者為  
 天彭紫花之冠乾道紫色稍淡而暈紅出未十年潑墨者新紫  
 花之子花也單葉深黑如墨歐公記有葉底紫近之葛巾紫  
 圓正而富麗如世人所戴葛巾狀福嚴紫亦重葉紫花其葉  
 於紫繡毬莫詳所以得名按歐公所紀有玉版白出於福嚴

王人云此花亦自西京來謂之舊紫花豈亦出於福嚴邪禁苑  
 黃蓋姚黃之別品也其花開澹高秀可亞姚黃慶雲黃花葉重  
 複郁然輪囷以故得名青心黃其花心正青一本花往往有兩  
 品或正圓如毬或層起成樓子亦異矣黃氣毬淡黃檀心花葉  
 圓正開背相承敷腴可愛玉樓子白花起樓高標逸韻自然是  
 風塵外物劉師哥者白花帶微紅多至數百葉纖妍可愛莫知  
 何以得名玉覆盆一名玉炊餅竝蓋圓頭白花也碧花北一品  
 名曰歐碧其花淺碧而開最晚獨出歐氏故以姓著大抵洛中  
 舊品獨冠姚魏天彭則紅花以狀元紅為第一紫花以紫繡毬

渭南文集此下別為一篇

為第一黃花以禁苑黃為第一白花以玉樓子為第一然花戶歲益培接新特間出將不特此而已好事者尚屢書之天彭號小西京以其俗好花有京洛遺風大家至千本花時自太守而下往往即花盛處張飲帟幙車馬歌吹相屬最盛於清明寒食時在寒食前者謂之火前花其開稍久火後則易落最喜陰晴相半時謂之養花天栽接別治各有其法謂之弄花有弄花一年看花十日之語故大家例惜花可就觀不敢輕翦蓋翦花則次年花絕少惟花戶則多植花以牟利雙頭紅初出時一本花最直至三十千祥雲初出亦直至七八千今尚兩千州家歲常

八

肆百伍拾叁

以花餉諸臺及旁郡蠟燭鈞籃旁午於道予客成都六年歲常得餉然率不能絕任淳熙丁酉歲成都帥以善價私售于得數百苞馳騎取之至成都露猶未晞其大徑尺夜宴西樓下燭焰與花相映影搖酒中繁麗動人嗟乎天彭之花要不可望洛中而其盛已如此使異時復兩京王公卿相築園第以相誇尚予幸得與觀焉其動盪心目又宜何如也明年正月十日山陰陸游書

牡丹譜

胡元質

大中祥符辛亥春府尹任公正宴客大慈精舍州民王氏獻一合歡牡丹公即命圖之士庶創觀闐咽終日蜀自李唐後未有

金蜀稗文志

卷五十六下

譜

讀月草堂

此花凡圖書者唯名洛陽花偽蜀王氏號其亭曰宣華權相勳  
臣競起第宅上下窮極奢麗皆無牡丹惟徐延瓊聞秦州董成  
村僧院有牡丹一株遂厚以金帛歷三千里取至蜀植於新宅  
至孟氏於宣華苑廣加栽植名之曰牡丹苑廣政五年牡丹雙  
開者十黃者白者三紅白相間者四後主宴苑中賞之花至盛  
矣有深紅淺紅深紫淺紫淡黃鏹黃潔白正暈倒暈金含稜銀  
含稜旁枝副搏合歡重臺至五十葉面徑七八寸有檀心如墨  
者香聞至五十步蜀平花散落民間小東門外有張百花生百  
花之號皆培子分根種以求利每一本或獲數萬錢宋景文公

九

肆百叁拾玖

初帥蜀彭州守朱君綽始取楊氏園花凡十品以獻公在蜀四  
年每花時按其名往取彭州送花遂成故事公於十種花尤愛  
重錦被堆嘗爲之賦蓋宅園所無也牡丹之性不利燥溼彭州  
土壤既得燥溼之中又土人種蒔偏得法花開有至七百葉面  
可徑尺以上今品類幾五十種繼又有一種色澹紅枝頭絕大  
者中書舍人程公厚倅是州目之爲祥雲其花結子可種餘花多取  
單葉花本以千葉花自洛京土人謂之京花單葉時號川爾景  
接之千葉花來文所作贊別爲一編其爲朱彭州賦牡丹詩有蹠金點鬢密璋  
玉鏤跗紅香惜持來遠春應摘後空之句今西樓花數欄花不  
全蜀稊文志

卷五十六下 譜

讀月草堂



甚多而彭州所供率下品范公成大時以錢買之始得名花提

刑程公沂預會嘆曰自離洛陽今始見花爾程公故洛陽人也

牡丹坪在灌縣西南八十里大面山自青城長平封壘而上由鳥道三十里許乃金華菴前有平阜樹高蔽天花開莖紅色黃葉十四五瓣狀如芙蓉香似牡丹春深花先長後發葉謂之枯枝牡丹譙天授李太素二先生隱居其中范至能有詩十丈牡丹如錦蒸人間姚魏敢爭春世傳謂三十年其花方一開

海棠記序

沈立

蜀花稱美者有海棠焉然記牒多所不錄蓋恐近代有之何者古人獨棄此而取彼耶嘗聞真宗皇帝御製後苑雜花十題以海棠為首章賜近臣倡和則知海棠足與牡丹抗衡而可獨步

於西川矣因按擇前志惟唐相賈元靖耽著百花譜以海棠為花中神僊誠不虛美耳近世名儒巨賢發於歌詠清辭麗句往往而得至慶歷中為縣洪雅春多暇日地富海棠幸得為東道主惜其繁豔為一隅之滯卉為作海棠記敘其大概及編次諸公詩句於右復率蕪拙作五言百韻詩一章四韻詩一章附于卷末好事者幸無謂焉

海棠記

沈立

棠之稱甚眾若詩有蔽芾甘棠又曰有杖之杜又爾雅釋木曰

杜甘棠也郭璞注今之杜梨杜赤棠白者棠又呂氏春秋果之美者棠

實又俗說有棣棠棠梨沙棠味如李無核較是數說俱非謂海

棠也凡今草木以海為名者西陽雜俎云唐贊皇李德裕嘗言  
花名中之帶海者悉從海外來故知海櫻海柳海石榴海木瓜  
之類俱無聞於記述豈以多而為稱耶又非多也誠恐近代得  
之於海外耳又杜子美海櫻行云欲栽北辰地不可得惟有西  
域胡僧識若然則贊皇之言不誣矣海棠雖盛稱於蜀而蜀人  
不甚重今京師江淮尤競植之每一本價不下數十金勝地名  
園目為佳致而出江南者復稱之曰南海棠大抵相類而花差  
小色尤深耳棠性多類梨核生者長遲逮十數年方有花都下  
接花工多以嫩枝附梨而贅之則易茂矣種宜墟壤膏沃之地

其根色黃而盤勁其木堅而多節其外白而中赤其枝柔密而  
修暢其葉類杜大者縹綠色而小者淺紫色其紅花五出初極  
紅如燕脂點點然及開則漸成纈暈至落則若宿粧澹粉矣其  
蒂長寸餘淡紫於葉間或三萼至五萼為藂而生其蕊如金粟  
中有鬚二如紫絲其香清酷不蘭不麝其實狀如梨大如櫻桃  
至秋熟可食其味甘而微酸茲棠之大概也

糖霜譜

洪邁

糖霜之名唐以前無所見自古食蔗者始為蔗漿宋玉招魂所  
謂膈鼈魚羔有柘漿是也其後為蔗餠後孫亮使黃門就中吏

寶作贊

取交州所獻甘蔗餉是也後又為石蜜南中八郡志云榨甘蔗汁曝成飲謂之石蜜本草亦云煉糖和乳為石蜜是也後又為蔗酒唐赤土國用甘蔗作酒雜以紫瓜根是也唐太宗遣使至摩揭陀國取熬糖法即詔揚州上諸蔗榨瀋如其劑色味愈於西域遠甚然只是今之沙糖蔗之技盡於此不言作霜然則糖霜非古也歷代詩人模奇寫異亦無一章一句言之惟東坡過金山寺作詩送遂寧僧圓寶云涪江與中泠共此一味水冰盤薦琥珀何似糖霜美黃魯直在戎州作頌答梓州雍熙長老寄糖霜云遠寄糖霜知有味勝於崔子水晶鹽正宗掃地從誰說

十二 肆百貳拾捌

我舌猶能及鼻尖則遂寧糖霜見於文字者實始二公甘蔗所在皆植獨福唐四明番禺廣漢遂寧有糖冰而遂寧為冠四郡所產甚微而顆碎色淺味薄比遂之最下者亦皆起於近世唐大廷中有鄒和尚者始來小溪之繖山教民黃氏以造霜之法繖山在縣北二十里山前後為蔗田者十之四糖霜戶十蔗有之三四色曰杜蔗曰西蔗曰芳蔗本草所謂荻蔗也曰紅蔗本草所謂崑崙蔗也紅蔗止堪生嫩芳蔗可作沙糖西蔗可作霜色淺杜蔗綠嫩味極厚專用作霜凡蔗最困地力今年為蔗田者明年改種五穀以息之霜戶器用曰蔗削曰蔗鎌曰蔗筲曰蔗碾

全蜀稅文志

卷五十六下 譜

讀月草堂

曰榨斗曰榨牀曰漆甕各有制度凡霜一甕中品色亦不同堆疊如假山者為上團枝次之甕鑑次之大顆塊次之沙脚為下紫為上深琥珀次之淺黃又次之淺白為下宣和初王黼創應奉司遂寧常貢外歲別進數千斤是時所產益奇墻壁或方寸應奉司罷乃不再見當時因之大擾敗本業者居半久而未復遂寧王灼作糖霜譜七篇具載其說予采取之以廣聞見

