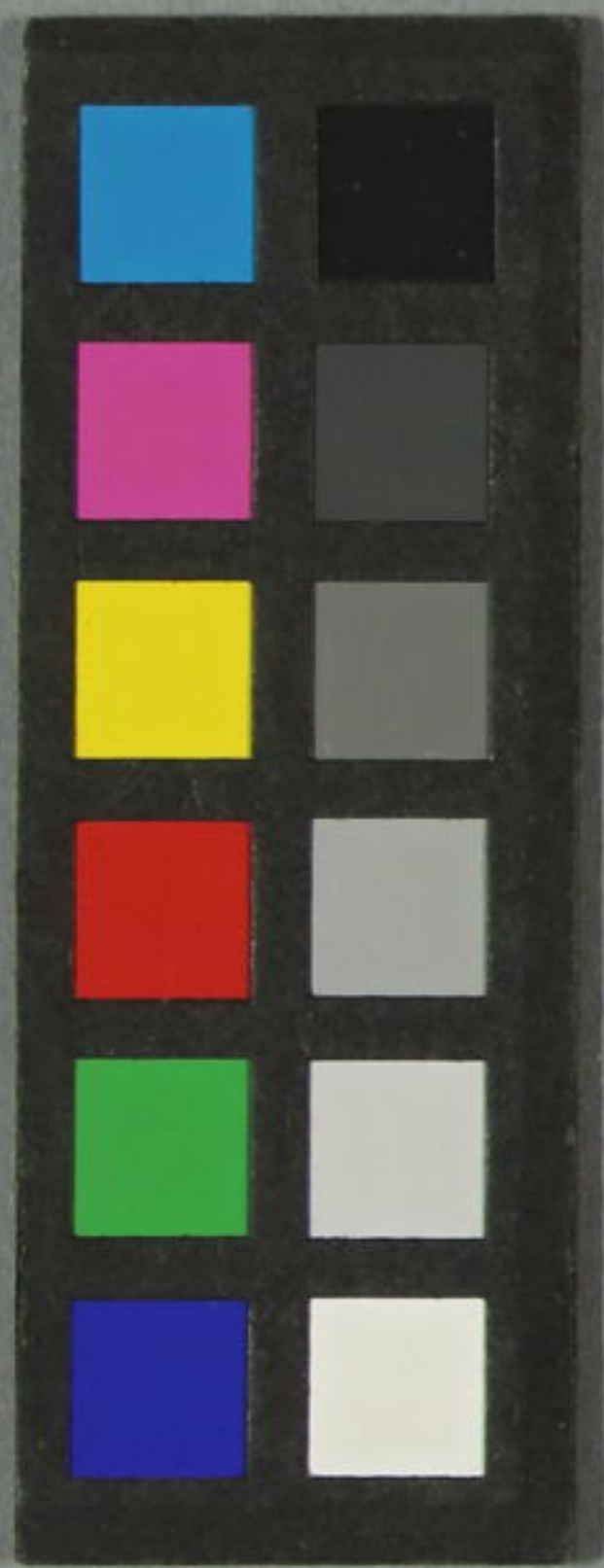


全蜀文志

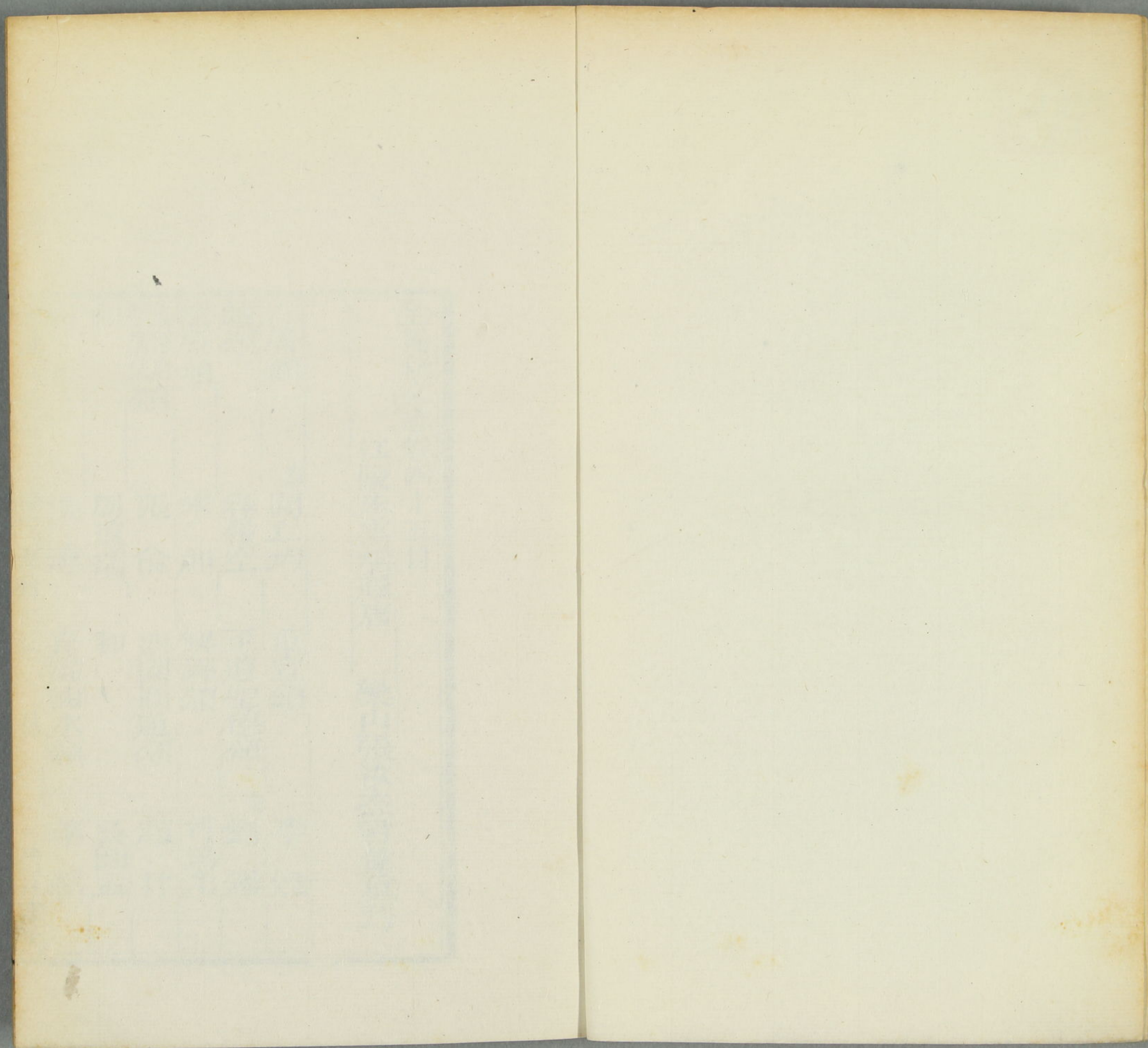
和6  
2033  
30





和 16  
2093  
卷 30







全蜀秩文志卷四十五目

江陵朱雲煥遐唐

樂山張汝杰君偉重刊

浮屠頌

唐閻仁均

重宣頌

李巡

續頌

釋履空

至道聖德頌

宋劉錫

默庵頌

宋祁

解禪頌

司馬光

成都府學講堂頌

張俞

西園圓通頌

趙抃

和

周直孺

和

吳師孟

和

侯溥

嘉祐油水頌

蘇軾



贈成都六祖  
沙彌文信頌

黃庭堅

溫江縣二瑞頌

楊天惠

壹百陸拾貳

寂照庵頌

張浚

紹興聖德頌

宇文仕

問道堂頌

盧瑑

如是觀頌

盧瑑



全蜀秩文志卷四十五 楊升菴先生原本

江陵朱雲煥退唐 安岳譚言藹靜山重校

浮屠頌

序序 瀘定寺浮屠者先德僧琮始起立周一甲  
福道每聽臨必觀惜乎時墜勉督清衆速於扶持主僧釋  
處真實膺職任及派流經外致法加心柱上出與金輪相  
依累虧則全新巧便曰岷城此製驚壯多有攷量茲模曾  
不得匹焉處真聰英上士談方等章句辯才見稱大勲可  
嗟夫頌之而已 唐 閻仁均

靈哉浮屠岌嶭凌踊十一其級千楹萬栱形比孤峭勢如飛動

赤霞晨開金光晝擁清哀縣樂音響百種暫昇情高歛高神恐

全蜀秩文志

卷四十五

頌

讀月草堂



真分中闕燈花長奉

重宣此義而作頌云

李巡

崇構邈矣層臺巋然疑如岳立黝若雲連仰顏滿月危踐中天  
上標銀榜下列金僊扶持有助陵谷無遷

續為頌

釋履空

浮屠寶飾靈所依兮龍山扶護儼瞻歸兮檐楹巖巖欲驚飛兮  
金輪珠火烜赫輝兮 大唐景龍三年歲次乙酉題

至道聖德頌

宋劉錫

臣聞惟王建国闢天下以家問罪弔民執征伐而日出禮樂

興而車書混風雨順而陰陽和敷大信以被豚魚露至仁而及  
草木耕田鑿井且帝力以何知里詠途歌唯家給而自樂斯為  
有道之朝也我后握圖御宇下武承祧契歷紐之禎祥協垂衣  
之歷數萬方景附百蠻子來邊隅之禍亂已平武庫之干戈不  
用觀書乙夜思政未央備窺得喪之由咸得步驟之理躬親庶  
政宵旰忘勞得士則昌所以崇四科而拔俊造知人則哲所以  
設千銓而較賢能英雄盡入於彀中寒苦詎遺於巖穴輪輶適  
用管庫皆甄白駒之咏不聞維鷄之刺靡作其有霜稜肅物直  
氣凜人負譽謬之通才著縱橫之逸辯諫油衣而作瓦止鑾輅  
全蜀稊文志 卷四十五 頌 讀月草堂



乘作桑

以從橋若此者俾居諫署彫龍茂異比鶚聲華杳冥傳江氏之  
毫寤寐得丘遲之錦賦就而文無加點詩成而鉢未銷聲若此  
者司於文翰默識穎悟周才博通指天上之石麟咸欽異表閭  
中溫樹不對家人若此者擢贊機務籌謀兼濟字量淵深一言  
可以興邦九功斯爲惟敘乘陰未莖言從可陟於周師箭漏纔  
移行台堪登於漢輔若此者升之於廊廟百職舉而萬務簡六  
籍興而五教修至若勇冠三軍謀深百勝蘊孫吳之妙略懷頗  
牧之沈機箭落酒樽王霸端居而不動君臨細柳亞夫上請以  
徐行有賣嬰濟衆之心擅景含讓功之美劍刺而飛泉湧出戈

二

肆百伍拾肆

揮而太陽再中識洞風雲誠感天地若此者命之爲上將則文  
王能官人漢高善將將未可同年而語邪粵以二聖重熙垂四  
十載邇安遠肅時和氣清桂海冰天皆同尉候鶴林鯨水盡入  
提封四郊無多壘之虞重門罷擊柝之備刑措而不用化洽於  
大同睠彼坤維是爲益部星分井鬼地接荆揚列肆雲羅珠貝  
瑩煌於三市居人櫛比會豪繁盛於五陵俗尙嬉遊家多宴樂  
犬子揚雄之故里文翁石室以猶存所以時有才名好藏文籍  
勸分務穡俗久返於淳和說禮敦詩門競成於鄒魯旣富且庶  
役寡賦輕古爲奧區今尤壯觀我后常矜遠服偏示優恩擇循  
全蜀秩文志

卷四十五

頌

讀月草堂



吏以撫綏去貪人之刻削熙然無事迄今小康僅雷旅尙多則  
仰給斯費徵斂及下資怨必興擾我蒸民曷爲父母所以減其  
戍卒用泰兩川務安黎庶之心冀免侵漁之弊不謂災躔分野  
盜起窺覲乘虛輒構於奸謀恃險僭稱於大號聚徒作梗揭木  
爲竿驅脅我編氓虔劉我郡邑謂長安日遠劍棧天高竊料王  
師焉能立至稍阻瓜期之約克成割據之謀遂令不逞之徒分  
誘順非之輩數逾百萬毒甚豺狼先迫龜城恣行犬噬守臣敗  
職共治乖方復衆寡以相懸遂金湯而失險使我一城生聚陷  
塗炭以何辜三峽揚波躍鯨魚而害物使車入秦宸聽俄聞憤

茲蜂蠆之微玷我承平之化雷霆赫怒貔虎徵師先擇統帥之  
臣能荷腹心之寄授受之際艱難責成顧謂宜政使王繼恩曰  
汝久侍冕旒嘗親帷幄執大節而不奪竭忠誠而可嘉屢從龔  
行備知韜略今以蜀民失馭蟻聚爲妖若火燎原須行撲滅如  
湯沃雪豈枉師徒必以謀臣達於閭制識董戎之體知應變之  
方僉曰汝諧祗膺朕命繇是密承睿算寅奉宸嚴諭之以盪定  
之期誨之以懷柔之略倏離景從夙駕星軺仗玉節以身先會  
虎賁於關右分萬乘憂勤之意解一隅俶擾之危莫不倍道兼  
行次於昭武登山臨水車殆馬煩察彼輿情斯亦勞止俾之休



憇逮於浹旬皆知秣厲之力盡稟甲庚之令遽以單醪饗卒十  
乘啓行龍躍崩雲雨施屈路朱旗燦野霜矛凜空士一其心人  
百其勇過孟陽之劍閣易若轉丸下王濬之刀州疾如反掌賊  
首李順閉關設拒坐甲固存魚游沸鼎之中莫知攸濟梟處危  
巢之上猶暖惡音王繼恩大陣俄臨中軍悉至親揮白羽竟務  
先登萬旅齊驅排闥而入短兵接刃一以當千交鋒靡遺應弦  
皆斃類鷹鷂之逐鳥雀若鴻毛之遇順風李順力屈勢窮藏於  
羣寇亂兵所害橫屍莫知既免載於檻車亦幸逃於梟首自辰  
至午拯危就安巢穴砥平淑慝精辯苟非我后神機獨斷睿選

摧作權

卒作萃

當仁遵出口入耳之言副臨事制宜之旨曷以立除大憝警弱  
羣兇波靜錦川雲集闔闔百姓胥悅三軍肅然禁暴戢兵府庫  
秋毫而不犯矜孤恤寡閭閻老幼以如歸氛禳廓而和氣生祇  
逆除而皇風扇捷書纔奏曲赦屢加什一之征併從蠲宥筦摧  
之利取便人民小大之罪皆除捕欠之徒盡釋雷雨作解咸與  
維新於是闔境緇黃一川士庶扶老攜幼攀長吏之轅言發涕  
零感大君之惠日昨以頑愚背誕偷竊亂常上黷四聰遠勞七  
卒誠合瀦宮汚地易貫移鄉或置於魑魅之陬或遷於成周之  
邑豈謂乾坤厚施雨露深恩免玉石以俱焚俾涇渭之分別匿

全蜀稗文志

卷四十五

頌

讀月草堂



五  
肆百伍拾叁  
瑕舍垢以欲從人生者安懷土之情歿者遂首邱之志下哀痛  
泣皇之詔申禹湯罪已之言地處要荒再荷堯天之覆年當蒲  
柳重觀舜日之光願立豐碑請頌聖德知州樞密直學士張詠  
樂成盛事遂其所陳以臣漕運從軍備覲戡定具以衆懇請頌  
徽猷然而天地貞觀之仁日月高明之道豈以彫蟲末伎半豹  
謏聞能歌造化之功可紀照臨之德并視星而無幾螺測海以  
非多內省庸虛夫何敘致忝爲臣子不敢讓辭惡殺好生雖裨  
竈焉知於天道歌虞頌魯卽王褒粗曉於人心梗概直書謹爲  
頌我后繼明膺乾御宇道冠百王功高萬古越契踰繩登三邁

五天下一家千年真主化臻清淨用急賢良除兇定難論道經  
邦往無弗克謀無不臧左右前後得人而昌覆載之中霜露所  
委法則衣冠混一車軌牛馬歸牧劍戟銷毀萬國咸寧四郊絕  
壘西南益部羣盜狂播謂地之險謂天之高亂常作梗憑阻興  
妖窮兇極惡自孽難逃聲聞于天王赫斯怒親選帥臣卽時眉  
路羽檄徵師函關西度十萬貔貅會集雲霧元戎貞律盡稟神  
謨平趨劍閣直入成都烏合蟻衆席卷風驅一日而定百姓重  
蘇渠魁旣殲脅從皆釋宣慰安存閭閻萬億不獲已而亂是用  
極斑白感泣兒童悅懌蠢茲巨逆黷我一方民罹點汙帝用譴  
全蜀秘文志  
卷四十五  
頌  
讀月草堂



傷恩宥稠昏愍念凋戕視人如子降福穰穰中外緇黃遐邇者  
艾泣告長吏鄙俗罪大比屋可誅聖恩全貸施重高衡命輕草  
芥請頌聖德刊在貞珉朝夕瞻企蹈詠聖神如依日月若拜君  
親長遵忠孝用誠會雲

六 肆百肆拾伍

默庵頌

宋 祁

對言方有默因默乃名庵庵留默不遣一物遂為三龜掃泥中  
痕正恐力弗堪自問呵默者了然成妄談

解禪頌并序 文中子以佛為西方之聖人信如文中子  
相迷大言以相勝使學者張儀然益入於迷妄故子廣文  
中子之言而解禪頌六首若其果然則雖中國行矣何必

西方若其不然則非予之所知也謹序如左李公丞相嘗  
謂聖人設教其道必歸于一故作是頌以釋未悟也頌曰

司馬光

忿氣如烈火利欲如鈇鋒終朝長戚戚是名阿鼻獄其一 顏回  
安陋巷孟軻養浩然富貴如浮雲是名極樂國其二 孝弟通神  
明忠信行蠻貊積善來百祥是名作因果其三 仁人之安宅義  
人之正路行之誠且久是名光明藏其四 言為百世師行為天  
下法久久不可揜是名不壞身其五 道義修一身功德被萬物  
為賢為大聖是名菩薩佛其六 解禪頌六首大丞相溫國文正  
雍為赤水令刻諸崖石赤水合都屬邑元季革去縣治歷今三  
百餘年石刻猶存如昔豈天不欲沒公之德也茲特記載於志  
全蜀秘文志 卷四十五 頌 讀月草堂



不作承

以垂不久云成化丙戌學  
正會稽章敬拜手謹識

成都府府學講堂頌

并序 今上嗣位之年昌黎公守蜀

就與諸生講習禮文又三月遂大作講學之事乃治學館  
乃會僚佐及學官生徒等三百人行講禮於堂上是日府  
縣士民及四方之客追萬人咸來觀聽且謂蜀之學遠矣  
肇興於漢歷晉唐至于戰國世世弦誦不衰所謂周公禮  
殿文翁石室越千餘載而歸然猶存今昌黎公復作講堂  
而穹隆麗鴻侈于漢之殿室自闕里及三都四方之講堂  
未有壯乎此也觀乎岷岷煌煌蔚有休  
光其為教化之本與乃颺言而頌之日  
張俞

維蜀學宮肇於漢初用倡庠學盛於八區八區洋洋絃誦復興  
周法孔經是續是承宋炳文章與漢同風五世寢昌乃學之功  
文武韓侯撫我蜀都教我子弟一歸於儒乃嚴學宮乃崇講堂

七

伍百捌拾叁

山岷洞闢歸然靈光儒師學徒翼翼羣居升堂接武講放詩書  
所講維何孔門四科若金在礪若圭在磨匪經弗習匪聖弗師  
羣言淆亂乃聖之疵伊昔魯堂有游有夏蜀學之興亦有揚馬

韓侯作藩文以化下揚天之聲爛於周雅

大夫守益州崇學尙文振禮讓之聲召拜御史中丞遂參知國  
政號為名卿公嘗自諫院遷知制誥入翰林充學士亦拜諫議  
大夫為中丞以亮直不迴改侍讀學士為環慶路大帥就加端  
明殿學士移守成都又遷給事清德懿文陶化舊俗凜然穆然  
聲流江漢父老咸謂賢父賢子先後出入相繼其遺化紹功近  
世未有其倫者昔鄭正公之領興元創立儒宮開設學校其子  
宣公復居其位繼成前烈殆將三百年江漢之人誦其遺風若  
前日事今韓氏亦再世鎮蜀能懋其功比于二鄭之賢古今相  
照美哉子故書其事以俟其子  
孫復有臨此都者得以觀焉

全蜀秩文志

卷四十五

頌

讀月草堂



西園圓通頌

并序 成都府西樓之西北隅有庵口圓通

公之所建也庵左右前後寒泉曲沼終日潺湲佳木修篁  
四時蕭灑予因守蜀之明年以其庵廢編竹覆茅歲凡一  
葺完不能久屢為風雨所挫於是命工用榱楠瓦爨易而  
新之又增飾其像而尊安之作圓通頌六首得和者一十  
八篇因刻石於其右

趙抃

甲寅五月一日序

常現宰官身肉眼何曾識刀頭劍刃上運出慈悲力妙音觀世  
音不可以識識量等大干界始見圓通力唐相造華林親逢善  
知識虎退提數珠念彼觀音力問對睽者誰祖師云不識大士  
已渡江勞他誌公力世間何為苦眾生有業識聞聲悉解脫方  
便神通力凡夫具足法迷誤隨六識一入自在門不費纖毫力

和

周直孺

宰官說法時定有何人識一物不隨身從來知省力如何是妙  
音知有人方識雙眼不曾眨自有擎天力華林有二虎裴公自  
不識更向數珠求情知空費力少林面壁人梁帝安能識廓然  
無聖語至今不得力祖師昔有言皆由心意識應須淨五眼然  
後得五力凡夫與聖同一塵具衆識得到無為處摩訶般若力

和

吳師孟

世間有幾人見到第八識應現無量身方信圓通力一切眾生  
心皆有佛見識聞聲得圓通豈是耳根力有物等虛空問人多

全蜀統文志

卷四十五

頌

讀月草堂



不識特地納須彌何嘗用氣力鎖日在眼前昧者無緣識欲轉  
大法輪要須憑十力自已妙明心却問人求識討迹逐飛禽奔  
馳徒費力圓通作用時常被真如識日轉一藏經却得無言力

和

侯溥

人人有圓通人人不自識但能觀自在無勞運心力觀音十九  
身顯現無人識三千大千中具定神通力比丘垢疥多三藏不  
能識直待傳心經方識觀音力千眼觀世音正眼如何識能向  
此中會還因明眼力無色聲香味乃知無意識忽然得超越觀  
音妙智力言圓亦強名言通未真識無圓復無通是大圓通力

嘉祐油水頌

熙寧元年七月二十八日元叔設食嘉祐院見召謁長老觀佛牙趙郡蘇軾

水在油中見火則起油水相搏水去油住湛然光明不知有火  
在火能定油水盡故若不經火油水同定非真定故見火則起

僕嘗與子瞻學士會食于嘉祐長老紀公之丈室于瞻識其行  
于壁又書水去真定之喻十二言于其所謂禪版者紀曰壁有  
時以坭版有時以蠹不幸而及于此則吾之所瑣去矣我將瑤  
其真筆而摹其字于石垂之綿綿使觀者知大賢之所存熙寧  
四年八月九日  
河南侯溥書

贈成都六祖沙彌文信頌

黃庭堅

塵是文信界是沙彌積塵成世界析界作微塵界喻人天果塵  
為有漏因塵因因不實界果果非真因果皆如幻堂堂如世人

全蜀稊文志

卷四十五

頌

讀月草堂



五百叁拾陸

溫江縣二瑞頌并序  
溫江故隸成都遠王畿三年夏六月有嘉禾產于嚴氏之園凡二本是歲十二月復有甘露降于學宮之柏凡三日鄉以自縣縣以自府府遣外事郎縣尉狀皆有實可復不誣具書若圖上尚書省以聞詔下其副尚書禮部藏焉于是前縣令臣宗道馳書諭假彭山丞臣天惠曰蓋頌諸臣越北關而奏頌曰

楊天惠

於皇御極百志惟敘曰農而農曰士而士爾安迺宮爾寧迺畝恩詔數下仁滂德撫農飽以歌士喜式舞協氣從之祥嘏如雨迺產嘉禾以慶農扈迺降甘露以幸士子其慶伊何珠穗紛舉俾爾甌寰戶有億秭其幸伊何雲液醲滑俾爾膏馥濡及嬰孺維明明后博臨下土相彼多禾均此靈露道拜稽首誕告奔走

惠拜稽首肝衡語語敢獻裨官以贊矇瞽

寂照庵頌

信相禪老顯公頗通易學旨要其鄉閭宗族為土庵居子名之曰寂照又系之以頌張浚

太極渾成全體不露象數既分塵塵畢舉夫惟寂然乃能通故一以知萬一亦莫覩寂然如斯作佛作祖

紹興聖德頌

并序

宇文仕

紹興二十六年禋皇帝總攬權綱大明黜陟注意德臣使宅百揆聖賢相逢道同志合或因或革而庶績咸熙一都一俞而罔不被澤越明年廟堂胥議遠暨川蜀謂桃林放牛之後罷褒斜流馬之役民力未紓其弊安在降自外司搜剔軍實推其有羨除全蜀私文志

卷四十五

頌

讀月草堂



十一  
肆百叁拾柒  
對斛之米數割縑直之倍估使田夫桑婦穀其腹而絲其身乃  
下詔曰朕念四川邈在一隅德意志慮懼弗克究晝夜以思安  
得一時承流宣化觀風察俗之吏與朕同心使遐方絕徼皆如  
畿內轂下不亦善乎又曰朕休兵息民之意爾等固知之矣惠  
在生而不傷厚而不困詎容煩役久爲民患於戲德意甚大詔  
旨甚切舉全蜀五十餘郡越小大邦罔不精白以承休德凡遠  
所谿谷山澤之氓井飲田食咸知帝力之所加邈爾邊邑卉服  
椎髻詔下之日悉來竦聽尙恐未諭微臣稽首南望播告之曰  
德莫大於生成恩莫重於養育方今廓天地之德施父母之恩

却乃全其生而遂其養有君如此何以報之相視嘆呀鼓舞而  
退是歲之變倫攸敘百穀用成民有餘力頌聲四起采於擊壤  
師民鳩匠磨崖大書上以述聖朝納民仁壽之域下以紀齊民  
歸美報上之心豈不爲萬世之休哉謹按漢王褒作聖主得賢臣  
頌徒出私意而不出民謠唐元結作中興頌功雖可紀而德無  
可錄曷若方今弭兵之後下輕徭薄賦之令歌詠聖德皆含哺  
鼓腹之民自當過漢軼唐增大雅之什矣臣昧死再拜潤色其  
天作炎圖烏奕千載累洽重熙盛德光大寶運中興上下交泰  
皇澤汪洋罔不霑漑僻陬奧壤尤託王靈中原俶擾獨此彌寧



天雖設險衆心成城抵兵捍闕下瞰三秦靈旗或指何征不克  
 皇帝神武棄功就德一視同仁罔間南北斷自淵衷休師爾國  
 幽冀竦息齊楚來盟發弓束矢不假用兵井絡編列迄於升平  
 初幼終老獲全此生向者雲屯開口仰哺流馬褒斜暴跡於路  
 外府不給犒軍加賦雖率爾力保爾所聚今之講好迺爲息民  
 外司過計覆護其羸冕旒燭遠垂下綵綸削練罷羅戒諭丁寧  
 惟皇建極斂時五福代天理物升之當軸都俞之間澤被遐域  
 林林總總既生且育仰帝之德大矣乾坤懷帝之賜父母深恩  
 萬口附和載之和此山不朽刻之以文  
左奉議郎知雅州府  
山縣事主學事勸農

公事兼兵馬司監臣字文仕撰井書是碑在城東一里佛子  
崖之左石壁之上縱橫各一丈有奇字畫徑四寸許年久埋沒  
于土其暴露于外者僅數十字而已一日岸生陳昂歸口以是  
告予予往觀之惜其壅積之厚未易快觀一日拉縣簿李公虎  
暨僧會員傑監生賒興李憲胥賢張輔文上驛文品等督命周  
井編氓具畚插掘之迄三日有成始得全文於黃壤中粵自紹  
興至今三百七十有餘載矣而是碑幸復得見天日豈非好古  
者之難遇邪居是鄉者尙加愛護勿爲牧童敲火耕牛礪角可  
也宏治己未仲冬哉  
生明忠南李一本識

問道堂頌

盧瑤

生死十二火水六七氣周於九道反於一戊藏兌行已隨震出  
 五賊既見萬事云畢得之者守忽之者失策參高禪用匪車室  
 斂而施之爲兵民術

全蜀文志

卷四十五

頌

讀月草堂



如是觀頌

盧塔

不落有無何關生滅太虛本淨飛雲過月流水不競同舟去楫  
實相空相無說可說震曜無邊塵塵透徹如是如是更何差別  
居士強名丈室摩詰

全蜀秩文志卷四十六目上

江陵朱雲煥遺唐

樊府君碑

漢

諸葛故壘碣

晉李興

善寂寺碑

唐

堽率寺浮圖碑

王勃

靈瑞寺浮圖碑

王勃



全蜀秩文志卷四十六上 升菴元本

江陵朱雲煥退唐

碑文上

漢故朝請巴郡太守樊府君碑

君諱敏字叔達肇祖宓戲遺苗后稷為堯種樹舍潛從岐天顧  
亶甫乃萌昌發周室衰微雲伯匡弼晉為韓魏魯分為楊充曜  
封邑厥土河東樹漢之陰或居於楚或集於梁君纘其緒華南  
西疆濱近聖禹飲汶茹汭角好學治春秋穀氏經貫究道度  
無文不覩於是國君備禮招請濯冕題冊傑立忠憲有夷史之  
全蜀秩文志 卷四十六上 碑 讀月草堂

蜀趙明誠跋作興



直卓密之風鄉黨見歸察孝除即永昌長史遷宕渠合布化三載遭離母憂五五斷仁大將軍辟光和之末京師擾攘雄狐綏綏冠履同囊封袂長驅卑走枕北國復重察辭病不就再奉朝聘十辟外臺常為治中諸部從事舉直錯枉覃思舊職彈兇糾貪務鉏民穢患苦改俗喜怒作律案罪殺人不顧猖獗告子屬孫敢若此者不入墓門州里僉然號曰吏師季世不祥米巫刑虐續乘青羌姦狡並起陷附者衆君執一心賴無滂恥復辟司徒道辭不往牧伯劉公二世欽重表擢巴郡後漢中秋老乞身以助義郡都尉養疾閭里又辟奮義校尉君仕不為人祿不為

為荊州刺史劉宏作

桓桓大度禮蹈其首當窮台齡松喬協軌八十有四歲在叶洽紀驗期臻奄旬藏形凡百咸痛士女涕洽臣子哀術刊其詞曰於戲樊攻經德炳明勞謙損益軌古儉清立朝正色能無撓顧威恩御下持滿慮盈所歷見慕遺歌景形書載俊父股肱幹楨有物有則模範後生真參鼎鉉再建皇靈出經阪險鬼方不庭所載節足輕寵賤榮故敘天選而相陪臣晏嬰却殿留侯距齊非辭福也乃避禍兮亂日渾元留像岱瀆冶匠兮金精火佐寔生賢兮豈欲救民德彌大兮遭遇陽九百六會兮當舉遐季今遂逝兮嗚呼哀哉魂神裕兮建安拾年二月上旬造石工劉武良鑄書

諸葛故壘立碣文

晉李興健為

天子命我干漢之陽聽鼓鞞而永思庶先哲之遺光登隆山以遠望軼諸葛之故鄉蓋神物應機大器無方通人靡滯大德不

全蜀稗文志

卷四十六上

碑

讀月草堂



常故谷風發而騶虞嘯雲雷升而潛鱗驤摯解褐於三聘尼得  
招而褰裳管豹變於受命貢感激以由莊異徐生之摘寶識臥  
龍於深藏偉劉氏之傾蓋嘉吾子之周行夫有知己之主則有  
佐命之良固所以三分我九鼎跨帶我邊荒抗衡我北面馳騁  
我魏疆者也英哉吾子獨舍天靈豈神之祇豈人之精何思之  
深何德之清異世通夢恨不同生惟子八陣不在孫吳木牛之  
奇則非般模神弩之功一何微妙千井齊發又何秘要昔在頤  
天有名無跡孰若吾儕良籌妙畫藏文既沒以言見稱又未若  
子言行竝徵夷吾反坫樂毅不終奚比於爾明哲守冲臨終受

二

伍百壹拾玖

寄讓過許由負屣蒞事民言不流刑中於鄭教美於魯蜀民知  
恥河渭安堵匪臯則伊寧彼管晏豈徒聖宜慷慨屢歎昔爾之  
隱卜此惟宅知仁所處能無規廓日居月諸時殞其久誰能不  
歿貴有遺格惟子之勳移風來世咏歌餘典懦夫將厲遐哉邈  
矣厥規卓矣凡若吾子難可究已疇昔之乖萬里殊塗今我來  
思覲爾故墟漢高歸魂於豐沛太公五世而反周想颺颺以髯  
髯冀影響之有餘魂而有靈豈其識諸

益州德陽縣善寂寺碑

唐王勃

若夫玉繩高曜分寶歷於皇階金勝洞開遵蟻暉於帝幄雖復



湘山作湖湘

基作機

室作宅

集無磨字作承脊而  
宵流對句亦無風字  
未詳

三  
肆百參拾貳  
蒼梧北望湘山盈舜后之歌綠苻西浮江漢積文妣之頌未有  
激揚煩蔭栖妙果於香城揮發蓋纏樹冥基於淨域則紫房丹  
室猶存燬室之間朱紱瑤筐未出塵籠之際我國家鳳翔元氣  
駕黃幄而層飛龍躍太虛絕蒼根而上儀文皇以八才御歷光  
昇代野之榮文德后以十亂乘時恭贊塗山之業握仁王之寶  
鏡日月重光驅梵帝之金輪雷霆靜禋泯槃甘露膺承渥而宵  
流般若靈音雜祥風而曉引蛟臺蜃閣俄交震旦之墟月面星  
毫坐照毗邪之國善寂寺者蓋舊寺之餘址梁武帝之所建也  
爾其碧雞僊宇分絕障於金隄石兔遙源控長江於玉峽封畿

徑作經

集無帝字

花作苻

四會龍珂舍衛之壇里閨三分鹿野徑行之地泊蒼鵝上鑿銅  
馬交馳祇園興板蕩之悲沙界積淪胥之痛火炎崑岳高臺與  
鴈塔俱平水浸天街曲岸與猴池共盡山川隱嶙空傳鷺嶺之  
基灌莽蕭條非復鷺林之樹武德伊始君子道亨正皇極而撫  
寰中登太階而平天下函閔雲物更逢真聖之期重集會昌之  
運雖開基撥亂獄訟知歸而繼絕興亡經綸未暇先皇帝統業  
貞觀御宸奏文物於三天布聲明於十地參羅上下充囊籥於  
襟懷八部神祇薦圖書於掌握皇寶降地花昇舍生無昏墊之  
虞法衆有來蘇之望俄而後庭邁厲椒房穆卜六宮震恐三靈

全蜀秘文志

卷四十六上 碑

讀月草堂



罄作事存歿

四

肆百伍拾柒

周作用 銓作詮

落作堯

愕貽馳瑤展幣有罄於羣宗碧劑之針無徵於衆術帝迺降監  
迴慮屏壁與球追勝迹於靈關事良緣於福地爰紆聖綍重啓  
禪宮峙璇刹於將傾鎮銀繩於已絕絲綸既洽棟宇行周坤德  
周寧陰儀載朗於是林衡授矩周官銓揆日之工梓匠揮斤荆  
客練成風之巧重楹畫拱坐出天霄複樹文闡俛臨覽宇顯慶  
中縣合蕭君道宏理鉤繩於日用憑藻績於天成僊官之妙匠  
可尊盧舍之神模不墜凋落鶴翥曳珠網於星津繡煥蚪伸吐  
璿璫於月徑綠房丹鎖綵綴晴霞紫閣青疏光含薄霧春風瓊  
樹香飄席上之蘭秋水銀塘影散軒中之芟晨光轉卉翻寶字

像作僧

希作禱

齊作齋

鄧集作等無並沈以  
下九字俟考

之葩華溥露低枝蕩真文於貝葉天童潤色黃珉碧玉之壇海  
聖彌綸師子龍王之會建靈幢於厚夜琢飾年深懸法鼓於迷  
津規模歲遠時又於佛堂東壁畫二聖像丹青未畢大啓神光  
鄰玉塵之崇輝發金龕之寶相朱軒夕朗似遊明月之宮紺宇  
晨融若對流霞之闕由是岷英蜀秀攀講序以雲趨帶燕希鸞  
仰齊庭而霧合貪穢大阻淨施旁流綺羅分解珮之因軒蓋得  
捐金之所靈如翳日拾翠幄於香筵僊客停雲落霓裳於寶地  
自非沖姿密契景應潛周豈能照義祉於氤氳動乎機於肸鬻  
者也爰有上座宏一節竝沈研性符德括仁崇凝妙律於神珠

全蜀稅文志

卷四十六上

碑

讀月草堂



蕭靈椒於寶印太昊奉楫截苦海而橫流風伯扶輪歷耶山而  
 効駕騰燭龍於慧炬俯鏡重昏奏鳴鳳於天歌下清羣籟摩珍  
 在握遙臨七寶之宮正覺為心俯闢三乘之路湛衢躡於忍地  
 品藻雞園推水砥於言河扶持象化縣合宇文某河南人也帝  
 隋尚書之丞孫皇唐侍中之令子爾其虹旗萬里御六氣而鵬  
 翮霜戟千羣擁三川而鸚視帝葉皇枝之重對越乾坤金滕石  
 匱之功光華宇宙公上流視慶中和毓祉見鐘鼎於南鄰奉軒  
 賓於北闕雲姿月步下瑤澤而追風雪羽霞臨歷珠田而矯霧  
 芳蘭公子卽以地業高人幽桂王孫卽以琴樽待物敘徽猷於

翻作飛川作州侯  
 考

陸作翎

翟作籜存考  
 聖作隊存考

承富作城集亦作承  
 疑誤  
 東作君  
 或作咸

禮樂則俎豆縱橫談賞契於林泉則煙霞咫尺自裁聲百里揆  
 化雙川收武城之故事擇中牟之令典仁風易狎候丹翟於春  
 洞惠化難經佇青鸞於曉豎山巨源之遠量嘯傲行藏謝太傅  
 之高風從容語默縣丞王敬衣簪舊族孝友名家白虹緘抵鵲  
 之光紫電蓄衝牛之氣七年高秀拂曾漢以非遙六月雄圖擊  
 長波而未遠鄉望等少承榮緒中區勝族門稱東別之標地接  
 西隅之響巖東平之履道盛德家傳秦子敕之談天風流代襲  
 或以為妙圖真諦事出於無名翠口平碑道凝於不朽弁州北  
 跨猶疏駮驥之名文石東區尙勒元龜之頌況乎玉衣流慶事

全蜀稗文志

卷四十六上

碑

讀月草堂



事作筆  
勝作騰  
握作摧迹作跡  
祥作禪  
散作傲慧作慧存考  
洒作虛  
天作康  
傍作飾之作岐

屬於仙幃金屋延祥福纏於梵宇爰求勝筆載記芳謠下官弱  
植少徒薄游多暇薜蘿人事空餘江海之心筆札神交尚有淵  
雲之氣相如謝病訪詩酒於臨邛某也栖遲聽絃歌於單父羣  
公以道之存矣思傳紀德之書下官以文在茲乎願展當仁之  
東漸崑山西積月峽屋橋勝金孕碧屏靈兆坵墟梵迹雁塔  
雅基鹿苑遺迹肅肅黃蓮英英文母配乾垂慶儀坤握矩龍照  
香城仁沾淨土爰光大壯筆求多祚青牛福地白鶴祥林重局  
霧散複殿雲深龕彫翠玉剎樹黃金總鏡夕照鳳鐸晨吟蕙樓  
彌望花臺出沒棟列長虹窗栢明月果脣周映蓮眸間發雨霽  
僧飭雞林潤彩藻績相壽丹青盡在我今懷矣窮路何之承  
詠德展義陳詞百年心事千載風期東西南北栖遲幾時  
梓州鄭縣堯率寺浮圖碑  
王勃

六 伍百肆拾

放作攷

輿作靈

嗜作者圖作閻

之上有中字

架作駕

若天僊樓白玉窈冥崑閬之墟神闕黃金寂寞蓬瀛之浦斯則  
岡巒髣髴稽鳳冊而空存島嶼憑陵艤龍舟而罕迨至若按皇  
軒於夏籙放璿構於殷圖周王北洛之宮秦帝南山之閣西京  
故事下聽雷霆東國餘基俛臨雲雨莫不陵遷谷變共榛灌而  
坵墟火絕煙沈與風雲而塊莽其有據坤輿之寶位借神道之  
冥扶占象緯而圖基揆川原而宅址蠡臺映月還臨舍衛之城  
鴈塔尋雲卽對嗜園之嶺成而不毀者將斯之謂歟堯率寺者  
隋開皇之所建也爾其林泉糾合之勢山川表裏之制抽紫巖  
而四絕疊丹峰而萬變連溪拒壑所以控引太虛蒸雲架雨所  
全蜀稅文志 卷四十六上 碑 讀月草堂



丹作元

剎下集有於梅林之下五字

登作澄

宮作居

靈境作舍衛

以盪洩元氣涪江千仞波潮將旭日爭光都城百雉叢棟與晴霞共色信造化之奇模盡登臨之妙境丹房霧轉抗金樞於桂岳之前紺殿星開栖玉刹缺五巖花落沼近拂天衣澗葉低陰登歷平階瑣窗登疑綵瓊鋪洞照神姿滿月疑臨石鏡之峰泉覆揚烟似對香鑪之岳信可下清人境上配天都為勝地之先鳴執名山之右契者也爰有信弟子某乙等夙祛塵網蚤植慈根悲梵室之未宏悼禪宮之尤褊以為上棟下宇河圖避風雨之災廣榭崇臺時合著高明之宅是以菩提長者競潔靈境之

鮮悲作解瞻

缺集作高列砌架迴浮軒

襄作驤

遞作據照野作照遠

壇天帝人王爭闢僊宮之塔則知威容下麗羣生鮮悲仰之因材璞重瑊黎人有子來之地乃於寺內建浮圖一所某年月日鄉望等兆基宏願繼發淨因陵鏤中天規模大壯缺二高列砌架浮軒直上千尋周迴百步占氣候景神祇協幽贊之功揆墨端行班倕逞絕羣之思收岱宗之杞梓聚崑山之玉石土兼五包金逾百鍊龍蟠萬拱策屏翳而高襄鶴矯千楹冠扶搖而獨運重檐藹藹雲將反覆於櫺軒洞宇寥寥風伯栖遑於戶牖僊娥去月旅方鏡而忘歸寶婺辭星攀圓璫而未返彘黠靈若鵬飛之戾九天丹楹聯翥如鳳翔之遽千仞每至韶光煦野爽

全蜀藝文志

卷四十六上 碑

讀月草堂



藹作靄

按作披

廊本集註云作廓

野作望遠作遙

域作城

八  
肆百伍拾叁

藹晴遙列郊墟於四野開雲氣於千里風恬雨霽煙霧藻天地  
 之容楚曠川明風景挾江山之助則有瑤簾繡軸排淨域而停  
 輪寶騎銀鞍指珍臺而聳轡於是按岫幌抵巖扃攀翠複而三  
 休步兮梁而十憩廊軒外傲淑氣長延陰室中開鮮飈自激俯  
 環瀛而極野積蘇非遠出雲漢而高踐靈槎可託真福地之殊  
 觀香域之巨麗者乎寺主等沈研二諦振耀三明抵蒼壁於邪  
 山覽元珠於定水挹其流者曲成般若之緣承其風者濬發菩  
 提之願長史河東裴某風神朗潤操履貞勤蕭條江海之心磊  
 砢冰霜之節下岷關而叱馭寄切全都臨蜀壑而宣條功深半

集有海內高流四  
仕渥作任屈

微作族

秩作秋

逾作朝

成作承

刺縣令衛平缺四字河東望族榮高銅墨仕渥絃歌浹辰而風化  
 大行踰月而姦豪屏氣陶潛彭澤自得高人王吉臨邛仍延重  
 客縣丞胡敬仁三河舊微疑一代良材提鎮鄒而願割蹕驂  
 而待步江湖秩疑作秋至方懷縱壑之圖海浪風高未接垂天之  
 翼鄉望等竝中和受氣孝友承家才稱江漢之靈地實岷峨之  
 秀或以時良入選擢迹鄉鄰或以逾疑望來儀升名郡縣竝沐  
 康衢之化俱成比屋之封瞻彼岸而同歸登春臺而共樂咸以  
 垣墉遠覆猶傳路寢之歌銀鼎俄窮尙勒靈臺之頌況平崇基  
 奕奕與天地而爭工層構峨峨配山川而永固豈可使宏規在  
 全蜀秩文志

卷四十六上 碑

讀月草堂



月作日

葉作葉

風作峯

葉作樹

總作戀拂景作佛影

奏作磔地作池

長作張

簾作簾

星作心友作時時作

仍英作英

我空存蔽月之基雄筆同時不借凌雲之氣謹開命矣乃作銘

九

伍百玖拾陸

二象成三才定位開剖太虛導引元氣紛紛化迹騰殿聖致  
行傑趣約歸同葉異法王西眷教迹東遊功超道茂義冠儒流  
丹青既備神宇旋周梵宮霞積香閣星浮緇規蓬瀛金臺迴起  
曠瞻崑閩瑤房峻峙壯矣各都神居攸止大哉英服茲風誕紀  
金繩對嶺玉勝分岑松局委鬱柱幌深沈雲龕某晦煙洞花深  
重霧霧結複瀾泉吟肅肅禪泉遙遙淨境鹿野經文龍宮拂景  
梵奏金石光來石井峻嶺猿清地曠鶴警岷岷嶺江漢英姿  
爭開法願重峻崇基占雲接廬清地曠鶴警岷岷嶺江漢英姿  
靈思孤出神模獨涌霧積千楹霞長萬拱王曠星羅璿璣呈期  
復謝龍蟠重慶鳳聳巖峻岷岷嶺江漢英姿  
深意問景洞戶流颺銀缸映珠鐸晨搖我辭秦隴來遊巴蜀  
曠望原陸周流江沱桃李春風英蓉秋水  
煙霞四面關山千里他鄉寓目茲焉復幾

梓州郫縣靈瑞寺浮圖碑

王勃

釋作什疑卉作草

趨作翔

旁作仍

迴作迴置作建別置  
浮圖下集作隋運告  
遷明皇首出瑠作涓  
砌作砌煙作堙

若夫神州括地寰中分五嶽之圖巨壑浮天海上擢三山之秀  
造化之所樞紐靈僊之所窟宅故得昭焯天漢發揮雲氣牛頭  
山者卽廣漢之名峰也圓裔幾乎數里直上逾乎百仞若乃巖  
泉鍊石之釋風煙卉木之狀傾九圍而得雋環四時而競爽蒼  
岑隱嶙旁分玉砌之階碧洞透迤下趨疑金陵之苑實羣聖之  
所託也隋開皇中王秀作牧益州來窺勝地首旌嘉號旁疏淨  
域因危列戶就嶺磴之成規跨險分榮借岡巒之迴勢工窮彫  
鏤妙出丹青飛棟神行迴藹靈虛構又於山頂別置浮圖隋開  
皇告運重明首出軒疏瑠是昧基砌煙蕪奄與宣榭之災施及  
全蜀稭文志

卷四十六上 碑

讀月草堂



本集集字在且字上  
為作惟存攷

望作睇

集作臬

衝作衡

青作霄

邴作初

舒作舍

十 肆百伍拾陸

柏梁之燼鄉望等馳心妙律夙契禪居悲梵宇之摧梁痛珍臺  
之絕構思宏法願重緝奇功黨且千家集為巨萬以為玉樓星  
峙稽闈苑之全模金闕霞飛得瀛洲之故事指香城而聳望臨  
火宅而危魂參妙範於神明勝良工於宇宙飛廉按轡定樞集  
於風衝羲和頓策揆鉤繩於日路瑠檐畫拱龍迴紫漢之間複  
雷重變鳳舉丹青之外瓊扉莫敞挂明月於金鋪繡栢晨開落  
繁星於玉砌每至兩江春返四壁晴初山川霽而風景涼林甸  
清而雲霧絕沙汀送暖落花與新燕爭飛城邑迎寒涼葉共邴  
疑作鴻競起則有都人襲賞憑紫檻而延衿野客舒情俯丹櫺

疎作疎

寔作真

淨作禪

雲作露  
傳作佛

而極瞻窮百年之後樂寫千里之長懷信可以澡雪神襟清疎  
視聽澂機意於紛擾置懷抱於冥寂者矣且勃旅遊岷徼漂舉  
涪鄉年晷一窮時灰七變王陽西上方驚斂轡之心王粲南征  
實動登樓之思我之懷矣  
乃作頌曰大塊甄質名山作紀發地  
龍盤千霄鳳峙風雲萬邑岡巒千里  
龍城天成珍臺地起揆利予嶺圖基丹嶠層棟崢嶸重簷岿窳  
有隋系歷重明改照事與時遷迹從原燎義均除舊事切為新  
如或繼者代有其人聲飛隴蜀望動州鄰爭開淨施鏡植靈因  
控險裁標循危列構巖烟接廡峰雲對雷鐸運星衢璫懸月竇  
紫軒霧合丹梁雲透莫春疏節新秋戒序煦滿暄郊氣銷寒渚  
樹濃鶯亂川長雁舉流涕寫懷魂馳意與傳哉靈宇壯矣全摹  
窮局極麗遠覽長圖賞因時合  
筆為神馳有情君子誰為舍乎











彫作雕而作舊

惠作慧

之上有中字地作霧

湖作潮

尋作昇侯考

法作福侯考

企景新彫白玉之龕般若尋風而疑化黃金之像三千寶座迴  
 出天宮八萬珍臺遙臨淨域非惠圖之冥感孰能臻於此乎福  
 會寺者隋開皇之所建也爾其峰巒地列東分并絡之光樓雉  
 雲橫西觀禹同之奧北彌豐邑里開千甍南控平江波湖萬里  
 擁亭阜之絕勢尋林楚之殊形肇開修竹之園式揆旃檀之刹  
 法川高闕慈宮峻敞文璫寶綴環日月於重廊翠拱丹楹起虹  
 蜺於複殿真容俯映法衆爰依梵筵交燭禪房互啟山林獻菓  
 還栖交露之臺天女持香卽遠飛花之閣輪輝夜滿抽紫焰於  
 金山毫相晨臨發珠華於玉地爰有縣令柳邊河東令族大業

肆百零陸

穆作稱

法作注

集是著字

之年來光上邑高人捧檄功爲銅墨之先令宰鳴琴課穆絃歌  
 之最眷香城而惻念披道肆而矜魂示懷延獎思宏末教迺於  
 寺內起重閣一所乘煙置臬揆日端繩層榭三休瑯檐四法奔  
 星挂廡混珠網而同歸明月窺軒雜璿璫而共貫仍抽麗筆俯  
 刊貞口詞源迅委振法海之波瀾義宇宏深接禪宮之闡奧昔  
 者陶潛彭澤罔聞仁祠之風潘岳河陽未入菩提之域兼其美  
 者著在我柳君乎俄而帝隋方否三宮失龍鳳之圖皇業未昌  
 九堊被豺狼之毒雖復食砂茹石窺劍道而迴心蜂聚鼻騰指  
 銅梁而革面自非法雲西睠潛銷火宅之氛慧日東來迴廓昏

全蜀稅文志

卷四十六下 碑

讀月草堂



下作壤

念作恩俟考

衢之景則安能宜資福地顯沮魔軍波清於振壑之隅燎息於  
 炎崑之曲泊乎大鈞無事神器有歸清玉戶而帝寰中轉金輪  
 而王天下予場佛境與天下而惟新鶯樹雞林共風雲而改旦  
 功既成矣時既貞矣紫宸有裕蒼暈宵悅都人狎至瞻雁塔而  
 懽心野老相趨尋鹿園而頓顙或至誠真發爭知不盡之虛或  
 道念旁流竟委忘緣之施乃於寺內造菩提塑像一座實彭氏  
 絕羣之跡洞參瑤銑體備丹青得埏範之奇模盡陶甄之能事  
 功分實相變入真機丹果長春青蓮不染靈儀若動似臨王舍  
 城中神足疑行卽坐菩提樹下銀牀地涌寶帳猶懸珍木天成

吉室二字作當子寄  
下無於字經作更

錄作錄

山河作河山

斷作繼 激作澄字  
雖通用然此指佛圖  
澄未見作激者直作  
真著作續騁作聘三  
作二慈作茲

金華不落總章元年又奉爲皇帝更造八菩薩像成於淨境別  
 峻崇吉室而力寄於羣緣功難獨舉遂令衆情馳騫空懷經始  
 之圖靈座端嚴未得安居之地時有宏演上人自丹鳥下日昌  
 帝錄於明堂青鶴乘霄降僊苗於太室軒冕將風雲交映鐘鼎  
 與山河共遠法師宿持真諦幼挺殊姿拔五鬢於長驅登四禪  
 於迴觀以爲德因時建激什斷踵於西都道冀入宏林遠隨肩  
 於南國痛迷生之詭矯悲正覺之陵夷思欲樹直氣於未萌著  
 崇因於已往適游淨境歷騁遐方至總章三年憩於慈刹身持  
 寶印口出神珠心動巴南化行蜀右法羅潛舉馴鳥性於慈林  
 全蜀稊文志



摘作捐喜作善銀鏡  
作金環

曾作層香照作香照

慧鏡旁開息猿心於定水亦有情鉤五縛遙騰解脫之川想瘞  
六塵迴拔沈迷之域名臣長者摘玉佩於銀庭喜女靈姬落銀  
鏡於寶地會機霧滌法施泉流林衡掄杞梓之材班匠獻鉤繩  
之巧千變電糾萬桷霞張飛陸緣裳會構架景瓊釭杳照乘紺  
壁而宵分珠箔重華掩青疏而曉亂紅葩植井彩綴河宮丹桂  
承梁香交列肆天倡梵樂肅然忉利之天藻蓋瑠璫煥若摩伽  
之殿豈精力之卒感而神化之曲成乎直歲寺主等州閭盛族  
鶯鶯榮因昇惠圃而功成踐魔庭而力戰排四門而獨往共極  
邦緣攀干地而遐征同趨覺路縣令虞洽旌旗百代劍履三朝

惠作慧方戰作戰勝

邦作羣

遠作逸

木作朱

照作照

匡帝座而南征擁台庭而北面星象垂祉川嶽載靈豫章七歲  
麒麟千里雄情負俗鬱王佐之宏圖英識邁時得公門之遠氣  
既而拂衣華族入天邑而觀光列版僊臺出靈關而作宰泉魚  
狎夜多單父之深恩隴翟遊春嗣中牟之善政有條不紊施暖  
政於繁繩斷訟有神下高鋒於錯節因以激揚大化潛滋比屋  
之封光啓令圖預積攀輪之慕縣丞裴休家接木欄譽流丹闕  
軒裳煦緒忠孝榮門鳥鳴有伐木之歌龍文非刈蓬之具高才  
列務盛德分司翰墨不足留神琴樽申其獨往十旬休沐奄有  
泉林千里邀迎乃疲風月青驪躩躩終噴玉而縣雲素鶴徘徊  
全蜀秘文志



具袞且

闢作闕存攷

左右存攷  
末十句集作依然梵  
宇欣象教之將行莞  
尔公磨帽牛刀之遂  
屈雖文殊辨論妙懸  
解而忘言而伯皆雜  
管叙真宗而罔愧敢  
巡此義乃作頌云

四

肆百捌拾柒

具銜珠而犯露加以沈研有地題橋八解之津誘勸無方叱馭  
三乘之路故能使幽明仰德法俗依仁攀海祇而如歸挹衢尊  
而下瞰鄉望等龜靈高族驥子名家闢錦室於中堂分綺疏於  
甲第或望雄都鄙代列歌鐘業預雲雷門藏靈詔文場促席有  
江漢之英靈武觀連衡得岷峨之銳氣竝能馳心彼岸臨欲海  
而褰裳投足化城下悲思而反袂下官薄遊江左旅寄城隅懷  
道術於百齡接風期於四海依栖梵宇欣象教而忘言俯仰雄  
營敘真宗而罔愧故巡此義乃作頌云金隄回色玉峽長瀾城  
勝邑霧啓禪壇右紫層雉左控崇巒竹園精舍檀山香閣萬拱  
騰吼千楹跋鷲曉烟疎翠朝霞正騰鼓奏泉流鐘鳴彌落時經

輿作昭  
推作輝  
面作局

集作惠普寺

列作烈

值作植雉作雞林作  
山

失道代歷交呈神宮不撓法衆無驚金輪遠曠玉鏡施明功煦  
佛刹化被王城帝圖冥運眞儀滂發貝齒含星流毫推月鳥離  
山面龍還海關瑤樹形留天宮匠設爰有眞人式宣慈主發迹  
江甸馳聲蜀宇望遠連規攀激襲矩力窮興道功周廊廡羣緣  
屏禦衆福氤氳叢楹列電高棟銜雲銀龕曙撫玉座霄分瓊機  
有爛藻績多文鬱彼岩邑猗與上宰松桂連華鶴鸞集綵禪津  
有裕至公無待火宅可辭舟航斯在我之飄寓逸矣來遊山  
川俯仰道義淹留承風郭外撰綴江幽子機勝筆天地相周

梓州通泉縣普缺寺碑

王勃

若夫予機密運披睿列於三精素鍵潛融肇神功於萬彙則有  
靈期於嚮龜龍負河洛之圖帝緒氤氳賢哲舉乾坤之策雖功  
懸日月終值軌於寰中業靜雲雷未逃規於象外爾其譚雉林  
之寶偈詮鷲嶺之貞圖抽紫玉於禪林朗乎珠於知水不生不  
全蜀稅文志

卷四十六下

碑

讀月草堂



氣作契

治作洽

霄作宵骨作屑

堂字衍藻上有斧字  
年作寺

滅光臨妙物之津無去無來濬發乘時之氣仗三明而獨運施  
 治平分據二諦而同歸功超邃古故能使三千法界向風知衽  
 席之師百億天王聞道失巖廟之貴非釋迦之神化其孰能與  
 於此乎既而正法將隱微言不嗣應身既沒遺儀間起恒星夜  
 揜西天銜風霧之悲夢日霄成東漢肅壇場之禮由是鹿園曾  
 敞象教旁流宣妙獎於希夷範靈蹤於顯晦瑤龕寶座光華震  
 旦之墟鳳刹蜺裳藻閣浮之域其年蓋梁大同年中所建地  
 分彭蜀嶺對岷峨憑廣漢之遺墟藉礎為之舊壤西馳峭崿山  
 連白雉之郊東赴長川江走黃牛之峽崇墉却峙之勢庭衢四

五

伍百叁拾貳

法作法

鏡作境

會勝里九曲之分閭閻萬積危冠法服參差軒蓋之前露渚風  
 畦隱軫亭臯之望是惟先鏡寶啓香城煥若神明恍同化出紺  
 壇烟屬疏絕閣而三休紫殿雲深徹迴廊而四注重藥複棟霧  
 緝霞張繡栢瑤櫓鸞伸鶴趾珍臺現景義和獲練轡之因綺榭  
 裁氛屏翳得停鑣之所連蕤積翠交玉鎖於星衢洞戶流丹綴  
 金鋪於月竇垂珠網露傍傾漢浦之珠列鐸吟鸞上合鈞天之  
 樂固以輪奐之美冠真宰以先鳴琬範之奇告靈基而得儁乃  
 造彌勒下生像一座相好端足華姿朗備貞觀末年靈暉繼發  
 房範匝曜疑入不夜之城戶牖皆明似出重昏之鏡自非理參

全蜀文志

卷四十六下

碑

讀月草堂



香城作妙香

幽贊道叶冥機宣佛鏡於無方演慈燈於已絕豈能寫丹青於  
 實相妙色長存圖銑鑿於真容神光不昧若乃時暄福地低落  
 照於晴暉候肅禪房汎初華於霽景千千寶樹若在雙林一一  
 香城仍分八味山翬僚晚跋葉嶼而相鳴野燕迎晨拂花簾而  
 自樂松楹委蔓曲成蘿薜之衣砌石生蓮直起芙蓉之座則有  
 施身童子戾止巖扃忍辱仙人來儀欄戶都人野彥希梵席而  
 投裾趙美燕餘望齊庭而繼履莫不青鳧委貫俱欣不舍之檀  
 紫貝兼明共化無緣之力故能使珉形畫塔象設年滋綵映瑤  
 箱龍編月久豈西州之道備南國之風成者乎爰有寺主等單

餘作殊齊作齋

身作心

幾色外練迹塵間浴甘露於身田集祥風於性宇栖情不二已  
 起初地之權授手大千猶擁彌天之具縣令等或公侯百代多  
 颺列駟之門或文史三冬吐鳳迴鸞之客銅章墨綬任切臨人  
 鐵印黃簪功宣陸漸局在牛烹而待價肆獲屈以求伸揮鋒九  
 仞之隅作鏡雙流之外錄事柳元等丹軒紫紱家傳方面之勳  
 驥子魚文地引膏腴之右昔承隋運屢委天書爰自皇初顙流  
 帝札等寶渝之奉漢類微濮之匡周咸申白馬之盟竝愛飛龍  
 之託故能遺風罔墜代濟其美望重西南功宣法俗咸以為絃  
 歌小政猶篆德而垂芳鐘鼎微榮尙銘勳而作監況乎神威自  
 全蜀稭文志

引作刻



功作盼

埋境之境作景

起作起

鷺作鷺美作夷落作廓

七

伍百陸拾伍

任方傳宰匠之功豈可棟宇常存不勒山河之贊爰託幽鄙奉

揚徽猷敢宣此義而為頌曰

天地定位君臣作極道在岩廊功需寰域尚清皇功猶歌帝力

況我能仁惟神不測誕生迦室利見王城機罩有應業會無生  
長驅定境振旅廣營恩兼動植勢絕隨迎燕山傾何鶴林埋境  
慧日西沈慈波東湧競窺靈相爭參佛影月殿分城雲籠動嶺  
長江舊域廣漢遺區川分潼峽塞接岷渝閭閻四會亭障成紆  
爰開瑤地實控名都霞墻百雉靈蕩四注紫闕尋源頽樓結霧  
波流虹起雷奔驟步綽星鵠瑞栖月兔靈機藻緯神室安開  
珮金籠玉舉翠浮丹神功不夜虛室長寒光起有色現出無端  
清露花徑飛泉葉戶澗綠苔秋山蒼樹古茫茫庶類巍巍淨土  
鷺鷺同歸華羌共聚第一義諦寥落法門迹離生滅  
思舉乾坤情迷則復道在為尊惟名與器萬古長存

彭州九隴縣龍懷寺碑

王勃

粵若真元混沌抱一氣於天門象化童蒙構三靈於地戶由是

機作城隍考

至作滯

詰集作詰誤

旅乏作孤長

金機逆順山河假成器之因玉燭浮沈風火兆流形之葉懸大  
明於日月適至泉宮設巨浸於雲雷終迷燬宅太極所以散而  
為兩洪颶所以吹而為萬雖復卑高異列俱沈方內之遊至集  
橫流共失寰中之契豈夫溷槃深視不背色以求真般若長驅  
每乘空而得靜則知一名同出陰陽為破道之墟萬象皆空天  
地即降魔之境莫見其俯仰不知其去就至自於太虛復歸於  
無物其有建言立德開業成務握大柄而推造化執洪鑪而詰  
元始四門幽關顧非相而遲迴三駕晨巖臨有為而出頓豈不  
知羈旅之路終嬰旅泊之餘舟楫中流未釋風濤之苦將以宅  
全蜀稊文志

卷四十六下

碑

讀月草堂



換作倦存考確作推

樂作巒存放

香當作香集作香亦誤

唐作塘

授作受

心者寂虛室所以合符應物者神明鏡由其不換故能商確字  
宙指摩權實演羣生而非其力存庶品而非其有千變閉景似  
居蓬艾之間雙闕凌空若在江湖之上其釋迦之冲用乎龍懷  
山者井絡之所交會岷瀾之所控帶攢峰北走吐沓嶂於霄  
巨壑南馳歎洪濤於赤岸香城寶地左右林泉碧岫丹吟往來  
煙霧時有法會禪師者俗姓褚氏吳郡錢唐人也金章錫美河  
陰傳九命之尊玉鉉乘榮江左受三台之貴地靈人傑自朝野  
而重光學府文宗冠南都而獨秀法師紫星降彩紅雲授氣應  
積善於高門契冥緣於累世果浮觴引潛圖彼岸之功聚礫延

八

肆百伍拾叁

等作算  
十作千

沙卽揆爲山之業靈樞密運闢仁路而長鳴慧刃高揮斬邪關  
而洞照以爲冥機體化毫髮莫滯其真執數逐微乾坤不容其  
等於是四禪幽觀破銅堞而出無明三昧雄圖掛鐵圍而泯非  
相法雲自在吐納龍宮賢聖不仁奔馳象域將使三十塔廟知  
眞實之平津萬億幡幢入虛空之秘藏安心樂土遯影靈關以  
開皇元年來憩茲嶺靈墟福地已被神功玉榜金繩未光朝命  
蜀王秀以文昭建國帝子專征仗巴服之尊名裂功荒之寶命  
彤駢僭帝蹕萬騎於銅梁卓蓋圖王警千乘於玉宇鏡山南望  
志狹彭渝錦水西浮恥朝江漢開實沈之壁壘嘯京叔之風塵

全蜀枕文志

卷四十六下

碑

讀月草堂



擁龜喋而託殊方憑爵堂而傲天子威權所至勝兵數十州雄  
 視所臨經塗五千里三英賦雪瞻秋月於梁臺八叟吹風傳朝  
 雲於楚館思宏正法廣召名僧振錫雲趨乘杯霧合禪師括囊  
 泉石韜迹烟霞攀紫桂而同塵守青蓮而向胸衝颺蕩岳寧移  
 忍地之靈烈火焚山不撓堅林之色王心有悟時切優禮順風  
 拜道封山謝夫發進財於廣內揆仙室於重幽因嶂為壁憑岸  
 列戶以開皇五年始賜額為龍懷寺地鄰綿左遂均綿上之恩  
 山似龍盤即建龍懷之刹爾其崇巒經復礪縈迴高上洩雲  
 長林翳日增瓊垣於下麓揆瑤構於中巖香闕神行珍臺妙立

切作加

夫作失進作淨岸  
作岸

貝作丹

玉蚪銜靄絕游氣而負蒼天金鳳連蕙排烈風而瞰平園延綠  
 房於累嶽上拂霞葦蔓貝闕於重磧下披泉戶陽開陰閣變霜  
 露於旋迴夔動螟飛起雷霆於指顧玉堂朝且影襲長虹珠殿  
 宵浮光舍列宿禪師歿後爰有孝恭法師智開法師宏嚮法師  
 寶積闍梨四上人者竝禪師之上足而法門之領袖也五明衢  
 路控引情宮八解源流朝宗性海其深為寶投白玉於嶰巖無  
 礙居貞得牟珠於罔象任持真界栖息妙塗俱探寂滅之源各  
 證菩提之域雖業定人境照已極於無方而道寄生成功遂覃  
 於有相演中乘之奧議增上棟之宏規萬拱不騫千門有濶俄

議作義濶作闊

全蜀秩文志

卷四十六下 碑

讀月草堂



法作去室作寶

待闕作有待

叩作升

而帝隋大法皇家小往天地閉而賢人隱雲雷屯而巨室哀毒  
 龍橫霧四天沈暗逆之悲醉象驅風三界溺崩離之酷上人慧  
 機幽晤定識潛融知佛日之恒明審王風之尚靜芝歌商岳揆  
 雞嶺而同歸茅藉磻溪與猴江而共致遜俗無悶因時待闕洎  
 丹稜啓秩赤縣居尊迦維授手波旬革面十千天子新朝帝釋  
 之宮八萬仙人始向毗邪之國一音演而荒景服三聖激而禮  
 樂備由是巴方舊彥蜀城遺老仰慈門而知戶牖叩福田而喜  
 耕鑿彫鞍繡轄瞻燕嶠而馳魂黼帶緹裾指鸚林而驚款寶瓶  
 宵注潤浹堯甸玉柄晨歷風調舜歷咸以為假沈其性迷生安

十 肆百伍拾叁

昭上脫寫字

刻作揆

會作繪彫作雕阻作

址

照作照響作湧

紋作文

恹惶作恹棹

視聽之功動亂其心窮子失肌膚之戀江連巫峽始絆心猿山  
 對禹同終維意馬貞觀年中積閣梨等迺昭遺趾發揮精舍容  
 成校歷刻日用於天經隸首陳章算神功於地錄迴廊銜篠自  
 吐風颺列榭崢嶸坐含雲雨圖碣宮之妙質儼盧舍之真容寶  
 珠周映銀龕備色逸多垂足似臨兜率之天師利分身若赴維  
 摩之境靈仙可接藻會無施真應雖微彫鐫有寄若乃巡積阻  
 歷森沈天花煦而高月落地籟驚而幽泉響紫蘭花徑香侵柏  
 葉之鑪綠草紋茵影入芳容之座真童鳳策即踐金沙仙女鸞  
 衣還窺石鏡巖莊轉梵杳冥松桂之墟礪戶恹惶寂寞藤蘿之

全蜀枕文志

卷四十六下

碑

讀月草堂



院法鼓奏而寒山曠溪鐘鳴而曉壑靜頽苔翠薜具不盡之靈  
衣石乳瓊漿入無生之妙饌肅肅焉遙遙焉信調御之珠庭而  
列真之甲第也爰有上座之鑒法師等竝六塵無我四諦非他  
奉乾越之微言守楞伽之奧府法雷潛吼鼓動風煙慧日揚明  
照臨丘壑青溪坐定得心宅之恒靈丹洞行忘覺身城之每化  
須彌不動迴鎮閭浮閣岷安居下觀初利開四生之廣路淑六  
趣之藝倫足以尊揚真績恭宣來命者矣縣令柳公諱明獻字  
太初河東人也太乙降氣中黃授彩襲周宣之榮基吐河汾之  
靈液四科高第振風翻於三冬萬室崇班跼雲驂於百里既而

得作見

減作敘

增作導

宜作魯

路作洽

寬作雷存攷

政成黎頌道路忙謳假無上之幽筌毗不言之景化絃歌在韻  
將寶偈而齊歸銅墨成章與梵天而共貫瓊波湛淡沃蕩雲霓  
珠灌蕭條蔽虧煙雨貞機罕應良談放好事之遊朗調多奇高  
賞盡名山之曲下走東臯事失南州塗窮歎孔席之栖遑笑楊  
岐之浩蕩薄遊茲邑喜見高人三接而定琴罇七縱而擒風月  
林宗有道相期清濁之間平叔能言見許天人之際從容宴語  
契濶胸懷欣性情之同真感形骸之共遣雖禪都妙域已挂於  
忘言而義塾文場竊申於知己敢作頌曰妙象無倪神功有涉  
湛淡名器崩騰事業  
慧路翹車禪河艤楫控引羣品輪迴庶劫縱橫宇宙反覆山川  
言因境立道寄形詮爰稽福地式揆珍田丹溪漏日碧洞栖烟

全蜀文志

卷四十六下 碑

讀月草堂



蒙作濛

宇作閨  
迴作漢

得作德

閣都玉檻須彌石室捧灌演蒙風雲蔚	十二	肆百伍拾玖
葉磴三休花巖回密崇巒架殿疊嶂營樓千楹鳳起萬拱鸞浮		
星開紺髮月湛青眸神宮不夜窳宇長秋戶臨重嶸窻分絕嶺		
半迴香浮中天梵警鶴林聖迹龍泉佛影鳥思山空猿悲峽靜		
森森巨柏落幾重彭澤之令臨邛之客比得山巖重規泉石		
白雲屢斷青溪幾重彭澤之令臨邛之客比得山巖重規泉石		
法宇成言慈門致役糠粃吏隱薜蘿心跡吾生擾擾與道皇皇		
殷勤頌詠惆悵津梁投功翠碣助化斗場百年之後苔蘚蒼蒼		



