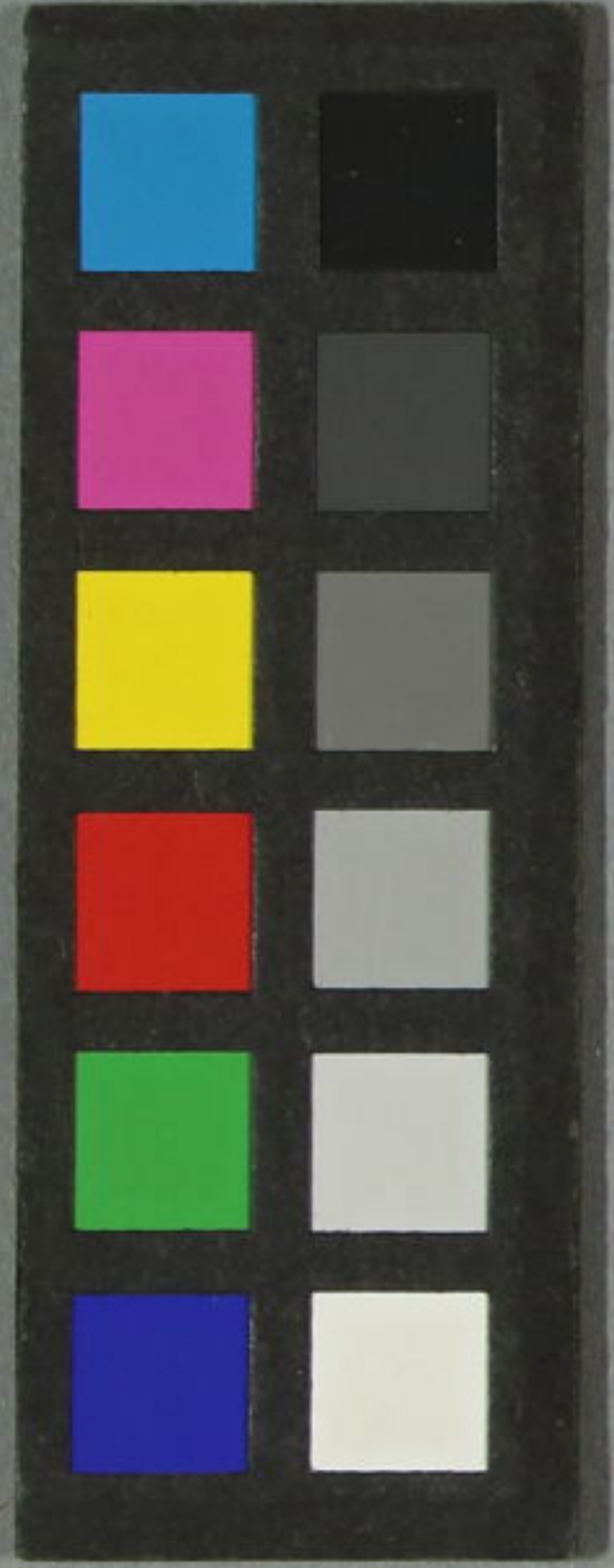
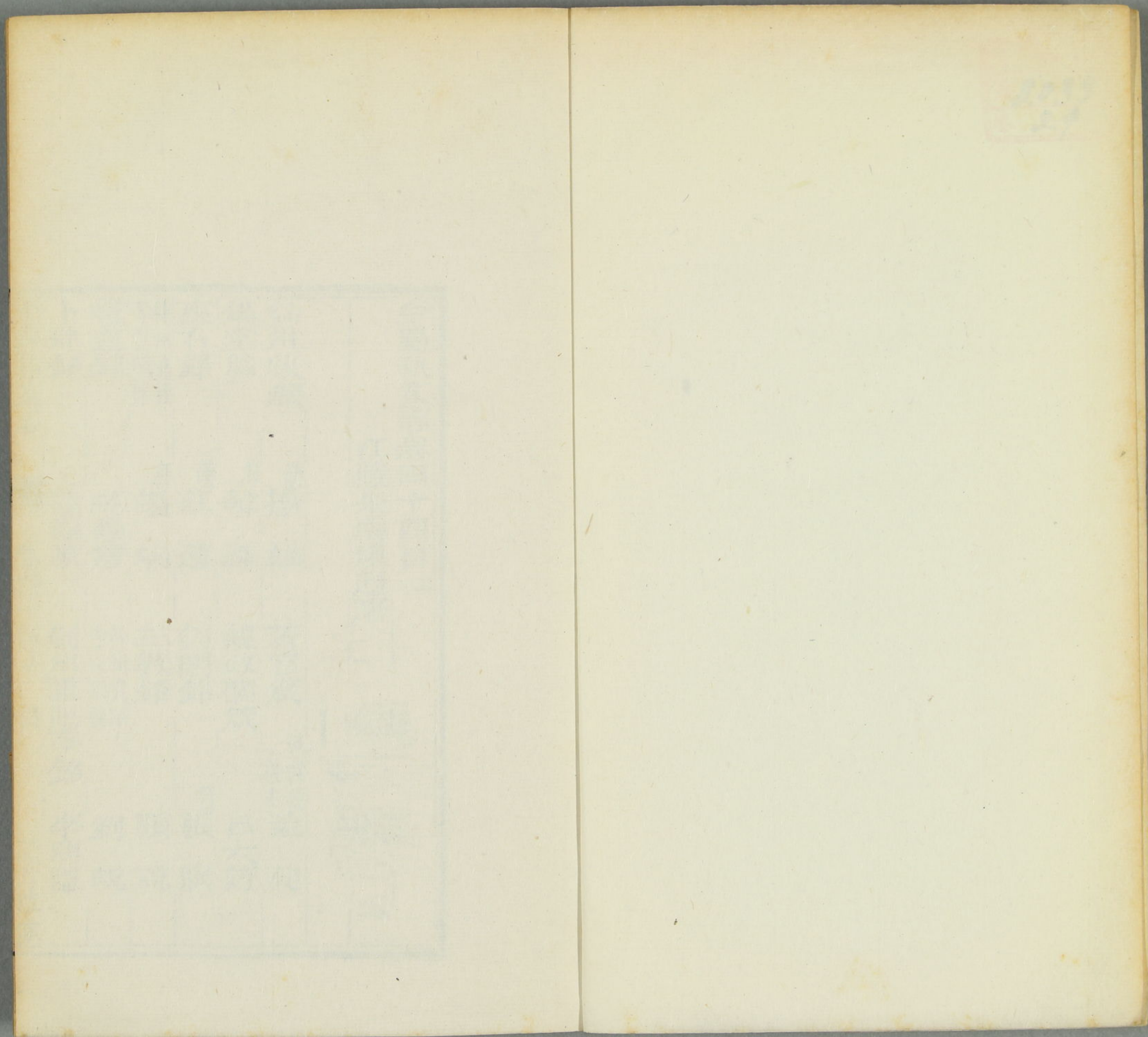


全蜀文志

和.6
2033
29



和 16
2099
29



今蜀秩文志卷四十四目上

江陵朱雲煥遐唐

益州牧箴

漢揚雄

著官箴

後偽蜀孟昶

講堂箴

宋韓絳

觀政閣箴

晉呂大防

座右銘

漢莊遵

劍閣銘

晉張載

梓州惠義寺重閣銘

唐楊炯

三教銘

張說

棧道銘

歐陽詹

梓州兜率寺文冢銘

劉蛻

卜肆銘

陸龜蒙

劍州重陽亭銘

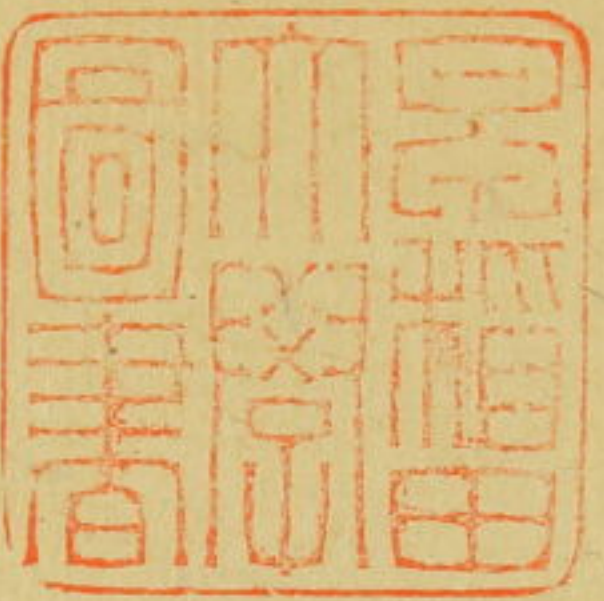
李商隱

全蜀秩文志

卷四十四上目

讀月草堂

鏡銘前偽蜀後主王宗衍



全蜀秩文志卷四十四上 升莽原本

江陵朱雲煥選唐

箴銘

益州牧箴

漢揚雄

巖巖良山古口梁州華陽西極黑水南流茫茫洪波縣堙降陸
 於時八都厥民不隕禹導江沱岷蟠啟乾遠近底貢罄錯砮丹
 絲麻條暢有粳有稻自京徂畛民攸溫飽帝有桀紂泗沈頗僻
 遏絕苗民滅夏殷績爰周受命復古之常幽厲夷業破絕爲荒
 秦作無道三方潰叛義兵征暴遂國於漢拓開疆宇恢梁之野
 全蜀秩文志

卷四十四上

箴

讀月草堂

別為十二光羨虞夏牧臣司梁是職是圖經營盛衰敢告士夫

著官箴

後僞蜀後主

孟昶

朕念赤子盱食宵衣託之令長撫養安綏政在三異適在七絲
驅雞為理留犢為規寬猛得所風俗可移無令侵削無使瘡痍
下民易虐上天難欺賦輿是切軍國是資朕之爵賞固不踰時
爾俸爾祿民膏民脂為民父母罔不仁慈勉爾為戒體朕深思

講堂箴

并序

宋韓絳

嗚呼天地之道遠乎哉聖人之心異乎哉動而任於理則天道
是已純然得其性則聖心是已吾謂通其說者必以三才之原

未始出乎一者也人之七情中焉而未發也則粹德內融豈不
曰天下之大本歟及其發而皆中節也則和理外著豈不曰天
下之達道歟中者性也寂然而有容則與天道合焉和者情也
澹乎其若忘則與聖心合焉所以八卦九章推明天人相與之
際而著為吉凶休咎之符者非三才一原之效耶自古教化之
迹或因或殊然而未始不本諸性情而納之皇極者矣貴賤以
之位父子以之親兄弟以之友夫婦以之順此皆不待學而後
知直出於性理之常分爾況乎學斯學者宜何如哉惟不獨私
乎其身而已為能宏而大包乎四海而不外詡乎羣侶而不遺

便六沴弗得作諸福莫不至是豈非休吉之符歟彼有肆情縱
欲暴滅禮義父子之不保兄弟之不戚矧肯仁於親戚鄉黨乎
矧肯憂於鰥寡孤獨乎是皆不知反求諸躬自滅天理所以養
命之道以取禍敗顯則有金木訛之甚則有鬼神譴之是豈非
咎凶之符歟夫學校之法所以養士使適是道而後養乎蚩蚩
之氓也豈徒華言辭以自矜飾聲名以自高希寵利以自封哉
惟知其本者無取於彼而三者亦兼有之矣成都之學郡國莫
先焉士人之衆四方鮮擬者其講堂舊扉隘不足以容諸生僉
謂予曰蔣侯嘗建西學後輒毀撤其基尙存盍與築焉因相其

所圖構廣廈爲十有三進度深稱是以甲辰歲三月庚申落成
者幼縱觀咸曰時當於其旦則先生正衣冠帥諸生羣萃於是
以習揖讓周旋之儀相與衍聖經以明乎天道治性情以全乎
中庸使父子兄弟兄弟夫婦夫婦老幼幼一之乎大順
故伸而上之以事其君則臣節於是乎立推而下之以施其民
則事業於是乎成不自德而德隨之不自功而功與之使風化
之盛不其廩廩乎然則學校之設將講以求三極之道沈浸先王
之澤盡在是矣豈日無用之地不急之務哉予慮是堂異時或
若西學之廢輒爲之箴以告當御 休哉天民有物有則弗完

厥中自肆戕賊聖哀其愚化奚由默圖惟敷施明用俊德學校
 之興教育有經賢帥不肖胥及羣氓豈伊異術一本爾情情之
 不及滄以蹈刑止邪未發將保爾生靡敢靡正瀆性之靈自暴
 自棄烏足與齒師生其難思迺於禮在昔有若去座為恥賜不
 受命萬世攸鄙矧過是者言之偽敢登此堂寧無內愧斯庭
 拱開斯宇閣遠揖讓威儀講聞道義下土皆歸君子來類

觀政閣箴 并序

呂大防

成都圖開寶以來牧守之像於大慈寺閣圖記其爵位名氏與
 其在官歲月而不錄其政事之美惡豈若是邑不非其木夫邦

人之禮宜如是歟然不足以申勸戒為後來者法余輒采秦漢
 至於唐領太守刺史節度使之職有政迹可攷而畫像在焉者
 得二十有八別圖於他閣名其榜曰觀政蓋觀其善足以勸
 觀其不善足以戒其政事雖可攷而像不存者舍之像雖存而
 僭竊不軌或聞庸無聞者黜之此觀者不可不知也寺僧求文
 余以謂古者官有箴為作箴以授之其辭曰蜀於禹貢是為梁
 州華陽黑水處坤之陬其山四塞氣鬱以酋人矜其氣物產其
 尤牧野之師有功宗周秦始列郡置吏罷侯守冰殖利渠田肇
 修肆被一方無衣食憂文翁處後教民文章多士化之傑出焉

揚張堪廉惠去而益張五倫清約人監允臧廉范使民警之所
當種高繩姦不以勢妨李膺修設善飭其身高耿勸學其迹猶
新養士之利愈久愈存賢哉孔明討魏扶漢思清以密德順而
健其功不克天未厭亂王濬蒙俊知略不羣畫策平吳卒賴其
勤高儉循吏為唐元臣象先廷碩嗣美且文嚴武暴厲忿欲竝
申天寶政紊適以牧民崔寧繼之以昏易昏壯哉南康橫身扞
難種羌方熾力弭其患中朝以安淨議可嘆崇文貪殘得不償
失元衡靜安飭以儒術文昌更事遠俗清謚敏哉文饒裕蠱治
詳擾契之後稱敗藥傷外禦其侮內教有方嗣復琮暮遵故守

四

肆百伍拾叁

成叢致疵政民無以生駢乎多罪禍積釁益寃女呼天虐及孤
惇懷瑄信盜俾民卒瘞燼其邦家可不慎歟自秦以還鎮守之
臣政有良祿存乎其人牧臣司梁敢告執巾

座右銘

漢莊遵

夫疾形不能遁影大音不能掩響默然託蔭則影響無因常體
卑弱則禍患無萌却者禍患之萌滅身之斧言語者天命之屬
形骸之部出則患入則亡身是以聖人當言而慄發言而憂
如赴火履危臨深有不得已當而後言嗜慾者潰腹之矛貨利
者喪身之讎嫉妒者亡軀之害讒佞者刎頸之兵殘酷者絕世

全蜀秩文志

卷四十四上

銘

讀月草堂

之殃陷害者滅嗣之場淫戲者殫家之塹嗜酒者窮餒之藪忠
孝者富貴之門節儉者不竭之源吾三省傳告後嗣萬世無遺

劍閣銘

晉張載

巖巖梁山積石峩峩遠屬荆衡近綴岷嶓南通邛夔北達褒斜
狹過彭碣高踰嵩華惟蜀之門作固作鎮是曰劍閣壁立于何
窮地之險極路之峻世濁則逆道清斯順閉由往漢開自有晉
秦得百二拜吞諸侯齊得十二田生獻籌矧茲狹隘士之外區
一人荷戟萬夫赳赳形勝之由匪親勿居昔在武侯中流而喜
山河之固見屈吳起興實在德險亦難恃洞庭孟門二國不祀

自古迄今天命不易德阻作昏鮮不敗績公孫述既汲李氏勢
銜壁覆車之軌無或重跡勒銘山阿敢告梁益

梓州惠義寺重閣銘

唐楊炯

大辰之歲正陽之月有鄴縣宰扶風竇兢字思存昭宣令德光
闡化猷庶政惟和萬人以理閒庭不擾退食自公遠覽形勢處
心淨域乃與禪師釋智海忘言契道寓目於長平之山援飛莖
陟峭嶮削成千仞壁立萬尋俯觀大地僅如集作棗葉下望須
彌幾同芥子飛滯滴瀝而成集作響喬樹璀璨而垂榮玉堂百
室十門相似大殿珠毫十方皆現慷慨櫬楨集作之未立吁嗟

全蜀秩文志

卷四十四上

銘

讀月草堂

噪作愕
幾作裁
湍作流

舍作捨

所注集作某字惟此兩以字及後梵天之闕闕字與今本同餘皆否

雷作電

棟宇之莫修不舍有為取諸大夫左龍角右參旗前太微後營
室駢羅列以雜沓瑟蕭條而集作青洽上磊落以晃朗下泓澹
而集作愛速參差森森纚纚于櫺萬栱乍合乍離舊
榮榮絢絢煥煥六采五章或合或散莽如天覆豈似雲平金火
合舍於垂珠日月相望於銜璧璇墀卸砌平接太階玉戶金扉
俛臨閭闔曳紅日舒丹雘豐隆為雷砰集作鏗訇於軒檻列缺
為雷翕集作豁於庭除寒暑隔闕於墻垣集作虹霓迴帶於廊廡仰
之不及目炫集作眩而喪精登之無階心遑遑而失度土木翔九垓之
表仍不逮於上榮文章窮四海之間猶未離於左城借如筵天

六

肆百肆拾叁

番作香

舍作地

集無夫何二字

御作徵舍作會

披作被

之宅集作釋帝集作之宮兩曜城池五雲樓觀輪王所處純金
為說法之堂諸佛所遊狄番作經行之地亦未可同年而語也
夫黃金鑄榜曾不若四攝之門青石為墻曾不若三空之舍
百工之力建七寶之樓豈徒然哉良有以也夫何故如來神力
且觀嚴淨導師方便化作一城事有古而可以質於今言有大
而可以御於小是則毗耶四舍集作俱發道心險路故人咸知
寶所其銘曰長平山兮建重閣上穹隆兮下磅礴紛披麗兮
交錯儼色集作相兮冲寂寔誰所為兮天匠作

全蜀秋文志

卷四十四上

銘

讀月草堂

三教銘劉知古成都人兄知新為儒士蓬州儀隴令弟履徹為桑門知古奉道開元天子好神仙事召至京

悉可西歸額舍宅為觀詔從之仍選高德道士五十八人居焉又畫三教像兄弟各行其志張說

正氣生神結虛為實上清導帝中華首出華采衣裳虛無宮室紫氣秉斗赤鏞飲日十天從化萬靈受律蓮花釋門麟角儒術法共不二心同德一道心惟微守而勿失

稜道銘

歐陽詹

秦之坤蜀之艮連高夾深九州之險也陰谿窮谷萬仞直下奔崖峭壁千里無上直隔呀絕嶢嶢冥冥麋鹿無蹤猿猴相望自三代而往蹠是莫之能越秦雖有心蜀雖有情五萬年間曾不以其且秦之與蜀也人一其性物同所宜嗜欲無餘門集作教

化無餘源集作可質遷可親眺肇圻地脈睽離物理豈造化之

意乎天實凝清而成地實凝濁而形當其凝也如鎔金下鑄騰

雲上浮空隙有所不開集作迴翔有所不合澂結既定集作數

同缺生乎其中西南有漏天之天駸缺也於斯有茲地地之數缺

也天地也者將以上覆下壽含蓄萬靈可通必使而通者也苟

有可通而未通則聖賢代其工集作而通之故有為舟以濟川

為梯以踰山唯茲地有川不可以舟涉有山不可以梯及罽有

智慮以集作全半造立巨衡而舉追氏縋懸纜以下梓人猿垂

絕冥鳥傍危岑集作以全力梁半控於未有斜根玉壘

全蜀秩文志 卷四十四上 銘 讀月草堂

旁綴青泥截斷岍以虹矯繞翠屏而龍蜿堅勁膠固雲橫砥平
 總庸蜀之道集作通途繞岐雍之康莊都邑之能步山川之無徑
 若水決防如鴻嚮陽南之北之暨武與湯躋峨峨以自若臨蒼
 蒼而不懼絲是贊幣以遙集無此字達人神以集無會同稽禮樂之
 短長量威力之汗隆可王者王可公者公而相吹以風或曰受
 琢之石長存可構之材無窮易利代蠹斯道也未始有終嗚呼
 為上讓來在乎德為下昭德在乎義德義之如今日則或人之
 言有孚其友之則石雖存恐不為琢材雖多恐不為構想夫往
 昔有時而有有時而無是用惕惕天下嗚嗚集作知聖賢創物

之意之人寡明德義固物之道之人稀敢陳兩端之要銘諸斯
 道之左庶主德義者存今日之所履踵武湯者荷古人之攸作
 乃為銘曰天覆地燾本亦備集作同設大象難全或漏或缺損多
 益寡聖賢代工彼雖有缺與無缺同惟北曰秦惟南則蜀地缺
 其間坤維不續斗起斷岍集作岸斷屹為兩區秦人路絕蜀火煙孤
 天實不通賢斯有造鑽堅刻勁無蹊以道若川匪舟若陸匪車
 緣危轉虛步驟交如精雖有功存亦由德項佛劉怒從完以踏
 墮落我營集作榮自顛而植地非革勢材不易林踣植之致惠怨
 之心勿謂斯道不當集作恒勿謂斯道可久禮不以禮可有而無

恭不以恭可無而有創之之意如彼固之之理若茲彼知不易
茲而易知勒銘道左其同我思

梓州兜率寺文冢銘 并序

劉蛻

文冢者長沙劉蛻復愚為之不忍棄其草聚而封之也蛻愚而
不銳於用百工之技天不工蛻也而獨文蛻焉故飲食不忘於
文晦冥不忘於文悲戚怨憤疾病嬉遊羣居行役未嘗不以文
為懷也適當無事而天下將以文為號文明之代生植文粹明
晦皆效文用明故日月星辰文乎旂常昆蟲鳥獸文乎彝器徐
方之土文於侯社夏翟之羽文於旗旌旄登龍於章升玉於藻

之作文

百工嬾人雕鵔染練文粹以供宗廟祭祀之用文豈獨蛻生

集作知効用不及時文哉然而意嘗文粹獲助於天而不獲助

於人故其窮雖窮無憾也當勤意之時不敢嚏不敢咳不敢唾

不敢跛集作倚嗜慾躁競忘之於心其祇祇畏畏如臨上帝故

有粲如星光如貝氣如蛟宮之水又有黯集作如屯雲如久陰

如枯腐熬燥之色則有如春陽如華川透透迤迤則有如海運

如震怒動蕩怪異夫十為文不得文粹十如意少如意則豈非

天助乎常欲使天下聞之而必行勸文粹之而必蹈散之茫洋

以為道演之浸潤注以及物然後為農文之使風雨以時兵文

全蜀秩文志

卷四十四上

銘

讀月草堂

之使戎寇以順文於野文於市使得此字無其所幽隱之士以出
 口者使之言材者使之用然而自振者無力終知者甚稀豈非
 不獲人助乎嗚呼十五年矣實得一文粹二千一百八十紙有塗
 者乙者有注指者有覆背者有朱墨圍圖作者於是以周易筮之
 遇復三三震下之同人三三離上筮者鳴于地中殷殷隆隆七
 日不文粹復復來其文粹天下昭融乎他日更召龜而合文粹
 之將聽襲吉卜於火如秦兆惟曰不吉卜於水不成乎河洛兆
 則亦惟曰不吉卜於水而闕集作土叶吉累累文粹為冢
 則汲之兆平峭峭為壁則魯之兆平且其占曰土之文為阿山

一作為華英將不崩不竭為滋味而傳乎結為丘陵為其設險
 乎融為川瀆率其朝宗乎華為百穀以潔祭祀之粢盛乎不然
 使其速腐為墟集作壤集有生芻藁以食牛羊乎化塗泥為甄
 陶以作器用乎將塊為五色而分封茅社文粹乎流於樂
 為土鼓為賈山梓以泄其和聲夷乎為都邑以興宮宗廟乎坎為
 洿池以澤生植植不乎祀為壇竈乎窾為井墓乎吾皆不得而知
 也嘗文粹既不為吾用唯速化為百工之用慎毋朽為芝菌以
 怪人自媚慎毋堅為金鐵以作貨起爭慎毋濶濶作為醴泉以味
 乎諂口慎毋禱為城社以狐鼠憑妖慎毋尊為良材以彫斲傷

性慎勿萌為蘭茝以佩服見衰文粹作藝非嗚呼介而為石使服文粹
能言舒而為螾使之飲泉既而他年游魂之未返者亦命巫陽
以巾三七字文粹作亦命巫師而吊之招之號曰在几閣而來歸兮奄為塵垢
在耳目而來歸兮視不一作視汝醜在口吻而來歸兮譽不汝久
噫筆絕之年而麟見崇文其無崇乎哈非珠玉斂無裙襦後世
詩禮之儒無驚吾之幽墟其冢也在莽蒼之野大塊之巨時有
唐大中丁卯而戊辰之季秋銘云文乎文乎其有鬼神乎風水
惟貞將利其子孫乎

卜肆銘

陸龜蒙

蜀莊之託著龜也以忠孝仁義後來之託著龜也以媮佞險賊
美之使怡愉懼之使駭畏小人惟惡是嗜松江本惟禍是避惟
福是覬惟瞽言一字集是媚曾不究得失之所自故幽贊之著
前列之龜乃化為庸妄之器嗚呼成都吾知古為市之地況君
平之卜肆耶強為之銘且刻其意

劍州重陽亭銘

李商隱

陪臣未嘗屢覩天子宮闕矧得舞殿陛下邪然下國伏地讀甲
乙丙丁詔書亦有以識天子理意尺度堯舜不差毫撮於絕遠
人意尤在不然者安得用江陵令使上水六千里挽大小虎牙

全蜀秋文志

卷四十四上

銘

讀月草堂

濫瀕黃牛險以治普安缺 令既為侯講天子意三年大理田訟
 斷休市賈平獄戶屈膝落民不識胥吏四方賓頗來繫馬靡牛
缺 樹膚不生乃大鏟險道緄石見土其平可容考工車四軌建
 為南北亭以經勞餒又亭東山號曰重陽以醉風日南北經賈
 若出平郡無有噫缺二 三年民恐即去遮觀缺二 請留缺二 東
 山實在亭下侯蔣氏名侑文曰仁之為道隆磊英傑天簡其物
缺二 為君之缺二 蔣是缺 撮取不窮如武有庫蔣之有世以仁為歸
 伯氏之宜仲氏之思厥弟承之繩而不執以合為侯天子之德
 汝侯為理劍有盈昃君南臣北父生子伏飲牛漚營田訟以直

市正獄清謁歸告休朝雨滂滂溼其帽頭民樂以康願有顯庸
 侯作南亭北亭是雙至於東山乃三其功推險為夷大石是扛
 亦既三年民走乞留伯氏南梁重弓二矛古有魯衛惟我之曹
 惟仁之歸有世在下其攄其超尾鬣焉惟蔣之融惟唐龐缺
 惟是亭銘得其麤且唐大中八年九月一日 大學博士河南李商隱撰
鏡銘 衍幸鳳州將其妻嚴氏有美 前偽 蜀 王宗衍 後主
 煉形神冶瑩質良工當眉寫翠對臉敷紅如珠出匣似月停空
 綺窗繡幌俱涵影中一作嚴氏自銘 張君房麗情集

全蜀秩文志卷四十四中

江陵朱雲煥選唐

蒙軒銘

宋趙抃

石室銘

古仁

金堂南山泉銘

蒲國寶

月巖銘

冉木震

丞相張公祠堂銘

田林

有斐閣銘

王賞

泮宮達泉銘

柳夢弼

魚復扞關銘

李重

圭一齋銘

張栻

鏡視銘

黃庭堅

古硯銘

唐庚

泮池銘

明黃景夔

全蜀秩文志

卷四十四中目

讀月草堂

移建離堆銘
山伏龍觀銘

馮伉

壹百叁拾陸

全蜀秩文志卷四十四中并葺元本

江陵朱雲煥遐唐

銘

蒙軒銘

宋趙抃

顏淵聖徒終日如愚伯陽亦云深藏若虛彼無演子少師佛圖
翹翹秀整籍籍名譽下筆文采開口詩書大乘探蹟頻教諮諏
將墜之勢我持我扶有軒孰名以蒙命諸蒙久則亨蒙養以需
如砂中金如蚌中珠或取或舍聖人凡夫蒙乎蒙乎寧已矣乎

石室銘

古仁

全蜀秩文志

卷四十四中銘

讀月草堂

昔夏禹定九州貢法明三壤同異山川草木鳥獸戎夏土地所
生財賦所出聲教所暨咸悉載之無一遺者至於天下人性賢
愚民心善惡之所係則闕而不載焉三代而下史策所存者咸
能著之圖籍而志其地理迹其記錄則於天下人民所係之性
亦略而無聞焉聖賢之述作亦闕乎豈聖賢之志將有所蘊
乎意者謂人性之上下不常於世隨其教化而移易也故上之
教行則民興善上之令嚴則民興暴皆從其上之所為爾語曰
如風之偃草又曰若泥之在鈞者豈虛言哉此聖賢所以不可
不筆之而傳後世者矣且蜀之開國地遠中夏民性怯懦而

多浮侈迨文翁之為守立學校造講堂石室以備其制度遣俊
父之士東受七經還以教授於是風教大行而岷絡之地比於
齊魯厥後相如既歿而淵雲之徒森然繼出兩漢之際舉不乏
賢得人之稱迨今攸盛於戲蜀始以僻陋險隘人民夸詭古謂
難治暨文翁以儒學教導之則其人莘莘然嚮慕於文學而見
用於當世者得非上之教化移易於人民若是哉覽之前記尤
美其事觀夫遺跡則石室猶存雖前賢有銘其微烈者大率言
立學興儒而以石室琬珠取學者磨礱之意又欲樹功於不朽
也觀其言詞似猶未盡賢守教化之深意因復廣而銘之曰地

有常形民無常性絲上之化所從而正維蜀之郡在天一隅俗
尚淳後人希服儒賢哉文翁來牧茲土爰立石室始興庠序俾
此岷絡儒風大行於以兩漢英賢踵生降及我朝得人侔古家
慕淵雲學隆鄒魯政教下格文材上通迨今蜀人詠歌德風

金堂南山泉銘 并序

蒲國寶

蘭陵錢治嘗作南山泉記實仁宗天聖四年距今蓋一百二十
有一年也錢又誇大其言以謂陸羽作茶經第水之品三十張
日新煎茶記又增其七毛文錫作茶譜又增至二十有八金堂
南山泉富不在蘭溪第二水下然前之三人足跡曾不一履此

地宜皆不為所賞鑑故此泉湮沒而無聞焉可嘆也先朝時家
恬戶熙一時人士往往多以下泉試茗相誇為樂事至靖康後
天下騷然苦兵生民困於征徭邑中之黔惴然方以貨泉供億
縣官不給為恐泉之甘苦何暇議邪黃君才叔此方之修整土
也紹興辛巳於南山之南手披荆棘鋤其荒穢卓江山景物之
會作屋十數楹極幽居之勝而岳竇之間泉之湮者復達引之
庭除其聲涓涓遇暇日余率二三賓朋登君之堂洗心滌慮便
覺煩暑坐變清涼酌為茗飲則又苾甘可愛誠如治之言者余
以是知物之興通塞亦自有時何獨一泉邪是不可不銘
全蜀藝文志

峽水東注鶴峰北峙幽幽南山為國之紀有冽彼泉出於嵒底
清新香潔酌之如醴吾儕小人豈曰知味宜茶而其即為佳水
近世錢治蓋嘗品第方之蘭溪不在第二陸羽既遠無復為紀
日新文錫茲亦已矣今之易牙未知孰是一泉小物隱而弗示
不有獎鑑孰發其閼勒銘山阿以告吾類

月巖銘

冉水震 通判

黔號古郡地居極邊僻治倚山其山刺天曰有月巖古老相傳
祝事累月徧求茫然偶澹溝渠巨石中填深掘視之厥狀嶮
中竇一穴透明而圓皎如秋月巖絕浮烟旁輔三隙如星之聯

拔拭細觀古識存焉爰命僕夫昇置座前負以層石映以灣泉
日對其側卷舒簡編凡物遭遇皆有夤緣高岍深谷知幾變遷
惟我月巖存千萬年

丞相張公祠堂銘

田 楸

大丞相文忠張公以治平三年春初仕為雒縣簿其年冬十有
二月來攝華陽縣衡山鎮之征官越明年秋八月丁內艱而去
迄今凡九十年鎮之護國寺有堂舊刻公之遺詩紹興乙亥楸
來獲觀景想風烈良用慨然迺新椽礎以繪公像從公之孫新
敘南通守講究家傳記其年月嗟夫公之大節在史官文章在

全蜀稗文志

卷四十四中 銘

讀月草堂

天下勲德在生民是區區者亦何加損於公哉詩云高山仰止景行行止意其在茲銘天為斯民挺生賢哲誰為鷹嗜梗而莫偉哉文忠岷峨之英瑞為鳳皇聲為雷霆熙豐元祐迄於崇觀世故多矣金石不變晚而來歸舜韶一夔豈不能從愛莫助之抱關擊柝我初不屑榮然珠璣散落遺碣貂裘閭閻凌烟功勲豈真公邪天壤遺文噫天何時復生此老浮游汗漫固有不朽有斐閣銘溫江蘇國士企先於東郊別墅創為小閣前有修竹後有流水予名之曰有斐而為之銘銘曰

王賞

淇水湯湯綠竹漪漪武公之德託興在茲圭璧之質琢磨成器

願子百年惟公是似

泮宮達泉銘 拜序

柳夢弼

水供滌濯飮食之用民不可一日無惟古信州上倚山下瞰江最苦汲負淳熙癸卯冬大著楊先生奉勅來領漕事慨然有激清志越明年革鹽弊正銓曹平權酷所以措凋瘵之民於安全之地者無不用其至猶以為未也知民艱於水思得良工相地脈開數井濟之聞泮宮有智井濞治力必省乃命奉節令孫必益董其役俄而及泉新轆轤具綆岳嘗試濟歡寒冽芬甘甃其面屋其巔與此邦士民為永久莫大之利郡文學柳夢弼請名

全蜀稅文志

卷四十四中 銘

讀月草堂

先生曰學并非他比也名達為宜蓋取孟子之說四端若泉始
 達之義先生惠顧多士所以期待者良不淺矣夢弼竊謂嘉量
 微物盤盂小器猶昭德記功載在銘典矧因民所利與乾造同
 不言之美達則兼善使斯民無不被堯舜之澤可暗無一字以
 水哉似道日用巨無瓌擁山椒雲頂鄺鄆頤瞰蜀江汲負崎嶇
 無井歎杜無力詠蘇悠悠何載泮宮鑿井水生其芹墻對惟杏
 青衿浴德朋來造請飲顏一瓢慕黃萬頃谷鮪惟何土石邇堙
 士困陸沈學以日新挈瓶為知叩戶求人逃想西江疇憫波臣
 關西夫子道猶四瀆按響志清恩波滲漉謂學有源不遠可復

試疏導之其達必速迺任茂宰俛浚其智九軻倍深天一中寒
 面以玉甃圍以珠欄今之孟子還取四端名之曰達言近旨遠
 即學諸生盍亦自反志達而明其流渾渾辭達而文其初有本
 下學上達素王是師兼善天下在推所為是聞非達亦宜審之
 愈汲愈新徑達聖涯所謂達者先王之德已達達人欲其同得
 一字袞袞要當默識勒銘學宮與道無極

魚復扞關銘

并序

李重

古梁州域實兼巴漢庸蜀地漢孝武改梁曰益梁州總八郡梁
 之為言強也益之為言阨也此昔聖賢察其風俗按其形勢而

全蜀稅文志

卷四十四中

銘

讀月草堂

為之名也故其人則彊毅清敏嗜義負勇其地則山屏水塹險
 介重阻沃莖叢偵幅員萬里北以劍門為限東以魚復為守此
 二物者蜀之襟喉肩闈也戰國交侵楚肅四年始建扞關突在
 魚復置江關都尉以魚復設尉治更漢損尉而關如故東漢志
扞關不言都尉秦張儀說楚謂下水而浮不十日而距扞關蜀
治與此小異李雄說公孫述謂東守巴郡拒扞關之口皆指此魏龔道元注
 水經謂扞關乃廩君所置唐章懷注范史謂關故基在夷陵巴
 山縣巴山縣自唐天寶八年為巴山郡界在峽州西南五十里之外二說皆非也蓋魚復之有
 關尚矣無事則嚴封域察奸軼有急則扼險要扞凌暴有國者

所宜致謹也雖然嘗考諸古劍門以漢中武都為屏蔽失漢中
 武都則劍關不足賴矣魚復以秭歸夷陵為保障失秭歸夷陵
 則魚復不可恃矣考秦以岷江本朝舉兵定蜀者凡十有三唯
 秦司馬錯漢之來歙魏之鄧艾鍾會符秦之楊安後魏之尉遲
 迴隋之梁睿唐之高崇文後唐之郭崇韜本朝之王全斌實出
 劍門陰平道至若吳漢若岑彭若諸葛亮若桓溫若劉毅朱齡
 石以及劉光義皆擁舟師西指溯江扣關麾城擻邑易如拾拾
 芥耳何者皆以先得秭歸夷陵也漢昭烈襲取劉璋既北收漢
 中即東爭夷陵嗚呼若昭烈者可謂能知保蜀矣功之不遂此

天也然而劉禪繼世猶以苟安者徒以與孫氏交歡也且蜀與吳楚為唇齒之國兩全則固一失則危是以自古在昔欲圖江南者必先奄蜀何者地勢便兵力接也秦取楚晉取吳隋取陳耀兵上游舫船載卒乘流而東曾不頓一刀折一矢而荆揚之濕已望風褫氣矣苻堅伐晉亦分軍而下不幸苻融之兵先敗於淝水故不能成功以此知英雄圖事後先一揆然則蜀之重也審矣自古或言蜀人嗜亂喜禍故所以制御操切之者尤盡其術嗚呼何其過也吾觀從昔亂蜀者皆非其國之人率由奸雄乘隙外至因竊據焉而蜀人莫之與抗蓋公孫述首禍於卒

七

肆百伍拾叁

復作後

正扶風人劉焉蓄奸於州牧竟陵人鍾會兆謀於降將潁川人李特奮跡於流人零陽人程道養怨激於苛刻槍罕人劉季連計成於持奪彭城人司馬勳出於王族蕭紀興於帝胄王謙起豐於易代太原人劉闢席亂於留復王建發蹤於椎埋舞陽人孟知祥紹業於違慢邢州人唯東晉譙縱本宕渠人然縱之初起實出逼脅觀其倉皇赴江以逃則知縱本庸人初無異志劫於羣叛不能自還若述焉以下數子者則其險詭睥睨有從來矣彼見蜀之險足恃富足資趨然動心逆節萌起蓋有觀劍門之險而追笑劉禪覽兵甲之盛而思效昭烈而蜀之人形格勢制不能不折而從之其

全蜀稗文志

卷四十四中

銘

讀月草堂

間能截然自固恥汗於偽如青衣之不賓公孫述牂牁之不臣
於李特者類有之矣嗚呼一定而不易者地形也難保而易變
者人心也故地形惟所守而人心惟所化苟知所守則力約而
功倍圍固而敵畏苟知所化則讙傲革為貞毅柔脆易為信順
不知所守則羸氏家函谷而滅田宗國東海而亡矣不知所化
則暴悍踵起於江漢奸醜接跡於洙泗矣魚復與劍閣將嶮角
壯竝為西南鎮昔有銘劍閣者獨此缺諸江出岷山行二千里
合蜀衆流畢出瞿塘之口山竦而巖崖水激而奔迅天下瓌偉
絕特之觀至是殫矣是宜有銘琢刻磐石以俟寡匹以厲罔極

哈作哈截作截

首疑作有

其詞曰惟梁州域神禹所別有歸其間險壁天設控引荆襄枕
倚牂越罔聯領屬哈呀截薛洪流下瞰澎濞蕩瀾衡瀾抗高華
岱嶠築上柱天倪旁扼日轄惟所屏障則特於峽如戶斯關此
為之闌寇來是扞兵勢攸接鏡考前古棋勢輻裂水攻陸擊巖
披谷抉元甲燿爛白刃鎗穢雲胸候馳羽轟斯揭山犇羆兕壑
瀆螭蜺水紆脫入孰覘旋竊虐環千里炖人於鐵曾不逾時宗
隕祚拔西方之入王化所達寧甘嗜亂實首攸脅豈富是怙忍
上之缺惟此山川重阻復疊德守者固兵據者蹶惟此黔庶疑
疑業業力制則離道懷乃協皇帝聖武恩被獫狁國有至仁九
全蜀秋文志

卷四十四中 銘

讀月草堂

上臣妾勒銘山阿永彰宋烈

十一齋銘

成都范友叔以圭一名齊予嘉其志為銘以勉之

張斌

人之心抑何危紛百慮走千岐惟君子克自持正衣冠攝威儀
瞻以整儼若思主於一復何之事物來審其機應以專匪可移
理在我寧彼隨積之久昭厥微靜不偏動靡違嗟勉哉自邇卑
惟勿替口在茲

鏡硯銘

黃廷堅

瀘川之桂林有石黓黑硯則宜筆而受墨唐安任君從簡之硯
面為鏡而背三足形駭天下山林不若而不得訪諸禹也

九

肆百零叁

古硯銘

唐庚

硯與筆墨畫氣類也出處相近任用寵遇相近也獨壽天不相
近也筆之壽以日計墨之壽以月計硯之壽以世計其故何也
其為體也筆最銳墨次之硯鈍者也豈非鈍者壽而銳者夭乎
其為用也筆最動墨次之硯靜者也豈非靜者壽而動者夭乎
吾於是得養生焉以靜為體以動為用或曰壽夭數也非鈍銳
動靜所制借令筆不銳不動吾知其不能與硯久遠也雖然寧
為此勿為彼也銘不能銳因以鈍為體不能動因以靜為用唯
其然是以能永年

全蜀秋文志

卷四十四中 銘

讀月草堂

泮池銘

十

明 黃景燮 參百柒拾捌

湫作陬居僭雍之如誰乖厥初藝風塞荒土訛皇皇言此否臧
其乖斯何易以其差匪以其訛制良治堅弓盈月弦首事時遷
駕虹飛危石檻雲垂貫虛跨奇春水沄沄風行渙文翠委牽芹
山英海靈秀脈潛生肆發光晶一士豪豪氣長朋曹德言功高
青衿怵懼我銘緒完列示永觀

穆廷離堆山伏龍觀銘并序

馮 仇

夏書禹貢道江濱以出岷山秦史河渠鑿離堆以洩沫水懷襄
昏墊之溺平之於前以陂九澤以通直員於是乎錫圭鑄鼎夏

后以膺圖立極瀝瀝瀕洞之患濬之於後以疏二江以灌萬
於是乎鬪牛沈犀李公以興利除害大惠浹於黎獻豐功遺於
億萬其極一也與夫鄭國分渠於渭上西門引漳於河朔恩較
其博倍將萬矣左思曰指渠口以為雲門灑漉池而為陸澤不
其然乎夫非有道之士其孰能勇斯身仁斯民輝照竹帛豐潔
祠享如此其光也詳夫驅風雲運神化翦妖厲謀疏鑿功騰萬
世壽踰百歲其在神僊之品得非漢天師許旌陽之徒歟離堆
山伏龍觀者風俗傳云誅邪壓怪之所映田沃野之會驚滯滯
雷激瀨飛雪洪流混其淡澹迴波瀟乎溶澹爾其雲壁高圻霜
全蜀秩文志

卷四十四中

銘

讀月草堂

十
肆百伍拾伍
濤中注靈草嶙峋以磅礴沖淵澎湃而澆澗碩碩灘潄清振不
谷有若長蛟斷於陽羨支祁鎖於淮泗勿復害矣每歲孟春役
徒萬億計太倉爲之給粟長吏爲之督工築之繩之決之防之
乘時以興比月而息枝分脈散環縈紮錯連州越郡膏沐千里
雖密雲霏鬱愆陽蘊隆而田原是濡倉箱是粒書不云乎岷嶓
既藝沱潛既導蓋坤維之上游天府之陸海也爰建福地聿崇
仙館旌哲人之餘烈慰生民之報德固其宜矣伉嘗覽舊史燦
然神迹式將王命躬率優功歷載惟三缺九芟草以廣其趾積
石以增其注遷舊宇之翳會卽孤山之顯敞洪流壁轉列峰屏

合東臨江口之関故靈基立其左崇功之義也西瞻寶室之穴
故僊亭峙其右思予之旨也正居太上之殿中築朝真之壇喬
木蔽乎陽岑缺二激乎陰壑石頭虎踞之狀蓬丘鼇冠之奇呂
梁縣仞之險吳濤逆奔之勢羅列在目殆非人世之景缺五嘯
於谷風兮鶴囀鳴於浦月白雲生座上拂仙香彩霧依巖下傳
天樂缺聖上凝命宮昊躋人福壽訪道以濤中夏軒轅氏之理
也望秩以徧羣神有虞氏之勤也茲地也名山周映靈跡孤標
命移集道之宮尊爲逆釐之府事非改作功無用勞不革舊名
惟崇新宇經構輪奐之狀助揚穆清之化真風奇蹟等天地久
全蜀秋文志
卷四十四中
銘
讀月草堂

不亦盛乎不亦永乎拂石刻銘於彼山址其辭曰李公英英日貫其誠奇功美利於今有靈僊鳧屹峙乎都景明壇殿新制門闕舊名江沱泚泚揚漣玉清岷山峩峩回風雪零桂菌朝蔚漪瀾夜渟乘雲嘯歌浮丘赤城

十三 參百參拾

華陽徐宗敬校

全蜀藝文志卷四十四下目

江陵朱雲煥退唐

石室贊 宋鄭藏休 張尙書寫真贊 田沉

府學文翁祠書像十贊 宋祁 蜀三賢畫像贊 張俞

御製蘇軾贊 宋孝宗 張丰仙像贊 明 蜀惠王

宋四賢贊 吳薦 自贊 吳伯通

益部方物贊 宋宋祁 綠菜贊 黃庭堅

全蜀藝文志 卷四十四下目 讀月草堂



全蜀秩文志卷四十四下 楊升菴先生原本

江陵朱雲煥題唐

贊

石室贊

宋 鄭藏休

自張儀諷蜀劍路攸通向者魚鳧未知蠶叢詩書禮樂誰崇
征伐不休城池屢空爰暨有漢是生文翁符守此邦鬱為儒宗
大開庠序啟我童蒙誦以八索歌之九功化流南轡德伏西戎
豈曰滇笮亦惟巴賔其後相如傳之揚雄岷峨孕靈川瀆氣融
石室猶在金聲無窮南臨孔門北接玉宮千齡萬古永播餘風
全蜀秩文志

卷四十四

贊

讀月草堂

張尙書寫真贊

九河張公諱淳化咸平中兩被帝選以全蜀安危付之時寇孽之餘民皆傷夷散流生不自保軍帥復恃功橫鶩部下惡習善長禍甚於寇公賞戮明果復以其事密聞於朝既而易帥旋師民漸安輯以至於治德功遂於蜀表應當救患庇民時小為踰怠畏顧則亂未涯也非賢者處之何以取濟哉逮今諱日遺老善士尙齋集於天慶觀奠拜畫像之前公嘗自為真贊俛蜀人圖於觀之仙遊閣其首云乖則違眾崖不利物遂自目為乖崖公雖外示貶損而內有所激故卒云欲明此心罪之無斃此其歸也世人隨而稱之豈考其實邪予恐英聲異績久而湮暖故作真贊并公之自贊刊石田沉觀中以永蜀人之思時皇祐元年十二月一日序

質欲明此心罪之無斃後乖不離正崖弗厲公名雖自貶有激於表眾隨而稱孰知其功敢明公心以馳無窮

府學文翁祠畫像十贊

按吳曾能改齋漫錄云蔣堂字希魯宜興人仁宗時以樞密直學士知成都嘗召高才碩生會試府事親較才等勸成學者於學之側別建西學以廣諸生齋室迄成而公移蒲中其後轉運使毀之以增解舍既而常山宋公尙書至府聞其事嘆惜之且欲成公意乃即其舊址建文翁祠之內圖莊君平鄭子真司馬相如蜀士先賢凡九及公之像而十常山公為之贊

宋 祁

漢蜀郡太守廬江交公贊天挺者俊有德有文漢天子命公往撫蜀人蜀始

樸蒙公謂不然選士詣學歸相教言一年而業二年而儒五年

大成家詩戶書以勤相矜以惰相恥出有教父人有順子文如

馬揚節如嚴李由公教之聲塞天地蜀戴公仁世世奉祀千五

百年惟公之思司馬相如字長卿贊蜀有五人曰司馬氏在漢六葉為

全蜀秩文志

卷四十四

贊

讀月草堂

文章倡始言必故訓章戰國之弊斷彫混茫從神取祕摛發厥

章日星佐華封禪遺篇意竭辭奢武用東之紹七十二家行雖

小訾後帝賢嗟王褒字子淵贊子淵軒軒洵美有文宿雅鹿鳴帝用

攸聞此盛德事讓不克堪頌聖得賢戒松喬是耽以諫大夫數

從幸巡受詔作賦持節迎神未克告猷少謝良臣非道君

平沈真賣卜肆中子以孝言臣以告忠日足百錢閉門著書十

餘其徒李疆牧州喜欲吏君揖風而慙嚙語於唇還

謂子雲子誠知人九十壽終聲概高曼張寬惟武嗣位而有

荒志厥德靡升神不受祀媿然靈媛止乎涓濱帝使走咨何所

人媛告七車能為我言君稽首對吾祀弗蠲帝用謝愆改香厥

薦天人之交自我而冕李仲高也絕俗雖介不通界也汗俗

雖順不恭淵哉仲元內粹外渾歟不我知揚子識其賢其賢奈

何在通恭之間可器有名非行至完彼顯在人吾晦與天天而

不人萬世其傳何武字君公贊汜鄉為人鯁固清明嫉惡比周直鞅

安行先問儒官已乃事事望侈德充晚相天子天子倚之奸臣

內憎天喪道消卒為賊乘玉折不撓身沒名升揚雄字卓哉

子雲為漢儒師準易論語同聖是非百家濫淫我獨正聲謫恠

縮藏孔道光明歆也致訾謂抵醬蒙惟譚有言必傳無窮劇秦

全蜀秩文志

卷四十四

堂

詭辭恨死新時曰漢中天果不吾欺後漢蜀郡太守高耿贊顯顯若人
有政自律摘民耳目尊右儒術晚漢多艱校屋蕩焚經生固依
絃誦不聞君大紹興新堂及庶繪帝皇以還冠服所祖大掖朝
翔坐復鄒魯與文偶祠血食千古宋蔣堂字希魯贊蔣侯挺挺天與
嚴万健而文明不逢不將始治蜀人政未及孚織者嫉侯膏吻
騰誣侯政已孚蜀人熙熙侯坐徙官遠近驚咨侯始興學紹文
之餘百堵增增大度厥居髦俊聿來晝經夜史益然西南號多
君子侯既去州右區即毀侯惠在人已膚而髓子產相鄭先謗
後歌來世視之謂侯如何

蜀三賢畫像贊

益州中興寺有墨池院院有前漢揚子雲
莊君平李仲元三賢畫像因各贊之來者

觀像請贊則知
三賢之道至焉

張俞

揚子雲潛真與聖合神龍隱其德鳳耀其文譔法著予統貫

天人道德之首譚稱絕倫莊君平淵淵蜀莊至人之貌心通誓

龜言必慈孝推道衍德窮神入妙子雲之師孰洞其妙李仲元

仲元何如貌人心天出方其隱默喻於言道兼夷惠質妙淵雲

屈伸猶龍物無累焉

御製蘇軾贊

并序 成一代之文章必能立天下之大節
立天下之大節非其氣足以高天下者未之

能焉孔子曰臨大節而不可奪君子人與孟子曰我善養
吾浩然之氣以直養而無害則塞乎天地之間蓋存之於

身謂之氣見之於事謂之節節也氣也合而言之道也以是成文剛而無餒故能參天地之化開盛衰之運不然則彫蟲篆刻童子之事耳烏足與論一代之文章哉故贈太師諡文忠蘇軾忠言謹論立朝大節一時廷臣無出其右負其豪氣志在行其所學放浪嶺海文不少衰力斡造化元氣淋漓窮理盡性貫通天人山川風雲草木華實品彙萬狀可喜可愕有感於中一寓之于文雄視百代自作一家渾涵光芒至是而成矣朕萬幾餘暇細繹詩書他人之文或得或失多所取舍至於軾所著讀之終日憂憂忘倦常其左右以爲矜式信可謂一代之文章之宗也與乃作

宋 孝宗

維古文章言必已出綴詞緝句文之蟲賊手抉雲漢斡造化機氣高天下乃克爲之猗嗟若人冠冕百代忠言讜論不顧身害凜凜大節見於立朝放浪嶺海侶於漁樵歲晚歸來其文益偉

波瀾老成無所附麗昭晰無遺優游有餘跨唐越漢自我師模賞馬豪奇韓柳雅健前哲典刑未足多羨敬想高風恨不同時掩卷三歎播以聲詩乾道九年閏正月望選德殿書賜蘇嶠

張丰僊像贊

明 蜀惠王

若有人兮出世匪常曩自中土移居朔方奇骨森立美髯戟張距重陽兮未遠步虛靖之遺芳飄飄乎神僊之氣皎皎乎冰雪之腸爰尋師而問道歲月亦云其遑遑既受訣於散聖復續派於瓜王全一真之妙理契未判之純陽南遊閩楚東略扶桑歷諸天之洞府參化人而翺翔曰儒曰釋曰老曰莊皆潛通其奧

首乃懷玉而中藏長絛短褐至於吾邦吾不知其之幾何但見其毛髮之蒼蒼蓋久從遊於赤松之徒而類夫地上之子房也

宋賢四贊

吳薦

宋朝議大夫

三傳融心六一攸契經術揚庭結知英帝學仕兼

黎公錡贊

優暫留斯致感簡遺言百事爭媚

宋右正言節愍張公庭堅贊

大科傑魁

正言清秩諫紙數陳侃侃無匹惟儉弗從三謫匪逸節愍揚名

百世一日

宋宣教郎畏齋游公桂贊

三禮正傳濬淵樂絕經學有編日星

昭揭倚我文皇治教超越用輔休明大加采列

宋少保忠定安公內贊

桓桓忠定神發晶然甫占仕版經濟默全靈掃兇逆談笑首傳

功留秦蜀於萬斯年

自贊

明嘉議大夫

吳伯通

石谷

仁之居廓然義之路坦然此天之所以與我者與聖賢而同然雖余疋之履有未徧也而其目之覩已了然惟之死而心亦靡它又能無適而不皆然則位雖止乎三品而壽亦拘乎百年茲生也庶乎真不徒然

益部方物贊

益為西南一都會左阻劍門右負夷番內坦夷數百里環以長江裹以複峯川陸盛氣礙

而不得東回薄蜿蜒還負一方為珍木為樵草為鳥魚芋稻之饒日暘雨兩嘯和吐妍層出雜見不可勝狀殆良精

緇靈示完富瓌楠於茲壤也嘉祐建元之明年予來領州得東陽沈立所錄劍南方物二十八種按各索實尚未之

全蜀秩文志

卷四十四

真作其

蓋故通詢西人又益數十物列而圖之物為之贊圖視狀
贊言生之所以然更名益部方物畧記凡東方所無及有
而自異皆取之冀禱

宋 祁

海欒大抵欒類然不皮而幹葉叢于杪至秋乃實似棟子
欒今城中有四株杜海欒行理緻幹堅風雨不能撼云

欒皆虢皮此獨自幹攢葉於顛羣首披散秋華而實其植則罕
南蜀地最宜者生童童若幢蓋然枝葉不相礙茂葉美陰
木人多懼之樹甚端偉葉經歲不凋至春陳新相換有花
實似母

在土所宜亭擢而上枝枝相避葉葉相讓繁陰可寐美幹斯仰

欒亦蜀所宜民家蔚之不三年材可倍常 薪之

厥植易安數歲輒林民賴其用實代其薪不棟不梁亦破斧斤

竹柏生我眉山中葉繁長而澤似
竹然其餘大抵類柏而亭直

葉與竹類織理如柏以狀得名亭亭修直

海芋生不高四五尺葉似芋而有絲根皮不可食
方家號隔河僊云可用變金或云能止瘡

木榦芋葉擁腫盤戾農經弗載不用治厲

紅豆花白色實若大紅豆以似得
名葉如冬青蜀人以為果釘

葉圓以澤素蘼春敷子生莢間纍纍如珠

紫竹蜀諸山中九多園池亦種為玩
然生二年色乃變三年而紫

竹生二歲色乃變紫伐榦以用西南之美

慈竹性叢生根不外引其密間不容筍生夏秋閱歲餘
枝葉乃茂別有數種節間容八九寸者曰籠竹一尺

全蜀秩文志

卷四十一

者曰苦竹弱植垂地者曰鈎絲竹或取節修膚織者用為簞笠

根不他引是得慈名中實外堅筍不時萌末或下垂再弱綠紫

性亦叢產葉似櫻有刺徑不二三寸或曰桃竹未得其詳

葉櫻身竹族生不蔓有皮無枝實中而韌

方竹方者差小

竹筍皆圓此獨方形厚倍於竅細節圓稜狀方寡取貴

甘生果渠嘉等州結實堪木於江南味亦差薄云

碧葉素葩厥包之珍丹衷既披香液飽津

赤蜀芋多種鶴芋為最美俗號赤鶴頭芋但子不繁行鶴芋形長而圓又有蠻芋亦美其形則圓子繁衍人多蒔

之最下為博果子搏接也言可按果山中人多食之惟野芋人不食本草六青芋白芋紫芋真芋蓮禪芋野芋

芋種不一鶴芋則貴民儲於田可用終歲

綠葡萄北方葡萄熟則色紫今色正綠云

西南所宜柔蔓紛衍縹穗綠實其甘可薦

生青城山中他處無有也似栗味美惟獨房為異久食已風癩

栗類尤衆此特殊味專蓬若橡託神以貴

樹高八九尺無花其葉似荔枝而小子如櫻桃纒纒枝間六七月熟味至甘

有子孫枝不蘗而實薄言采之味埒蜂蜜

生邛州山谷中樹高丈餘枝修弱花白實似荔枝肉黃膚其味可食大若鰾卵

全蜀秩文志

卷四十一

挺幹既修結蔕茲白戟外澤中其可以食

錦被堆花出彭州其色似薔薇有刺不可玩俗謂薔薇為錦被堆花故以枝別他牡丹詳見牡丹花下

花附芬侈叢刺於梗不可把玩豔以妍整

錦帶花蜀山處處有長蔓柔纖花萼間側如藻帶然因象作名花開者形似飛鳥故里人亦號曰鬚邊嬌

冉冉其條若不自持綠葉丹英蔓衍紛垂

石蟬花始生其條森擢長二三尺葉如菖蒲紫萼五出與蟬甚類綠黃相副蜀人因名之又白者號玉蟬花

有若穎然有萼敷然取其肖象莫類於蟬

長生草山陰蕨地多有之修莖茸葉色似檜柏而澤經冬不凋損故號長生

色與柏類冉冉其莖冬不甚黃故謂長生

瑞草蜀人多種之庭檻蔓延長三四尺珍而愛之故謂之瑞草

翠蔓緝茗回綠可喜藉之庭堂珍以為瑞

紅蕉花於芭蕉蓋自一種葉小其花鮮明可喜蜀人語深紅者謂之蕉紅蓋傲其殷麗云

蕉無中幹花產葉間綠葉外敷絳質凝殷

重葉海棠海棠大抵數種又皆小異惟其盛者則重葩疊萼可喜非有定種也始濃稍淺爛若錦章北方所植率枝強花瘠殊不可玩故蜀之海棠誠為天下第一云

修柯柔蔓濃淺繁總盛則重蔕不常厥種

月季花此花即東方所謂四季花者翠蔓紅蔕蜀少霜雪此花得終歲一二月月輪一開

花且四時月一披秀寒暑不改似固常守

佛豆

粒甚大而堅農夫不甚種惟園人以爲利以鹽漬食之小兒所嗜

豐粒茂苗豆別一類秋種春斂農不常蒔

添色拒霜花

生彭漢蜀州花常多葉始開色白明日稍紅又明日則若黍花然

自濃而淡花則常態今顧反之亦反之恠

黃茶藜

蜀茶藜多自黃者時時有之但香膩于白花

人情尙奇賤自貴黃厥英略同實寡於香

艾子

艾木大抵葉黃類也實正綠味辛蜀人每進羹隴以一二粒投之少選香滿盂踐或日作爲膏尤良按揚

雄蜀都賦當作藜藜艾同字云

綠實若莢味辛香甚投粒羹隴椒桂之匹

鴛鴦草

春葉晚生其稚蘗在葉中而兩相向如飛鳥對翔

翠鷓對生甚似匹鳥逼而觀之勢若偕矯

仙人

生大山中與苔同種但岩陰石隈多鮮翠長約二三尺叢垂若緇或言深谷有長丈餘者

附陽而生垂若文緇大概苔類土石所交

娛美人草

蜀中傳虞美人草予以虞作娛意其草柔纖爲歌氣所動故其葉至小者或動搖美人以爲娛

耳

翠莖柔稚葉相當逼而歌之或合或張

羞寒花

蜀地處處有之不爲人所愛依莖綴花蔽葉自隱俗曰羞天花予易爲羞寒花按本草名曰鬼目

冒寒而茂莖修葉廣附莖作花葉蔽其上以其自蔽若有羞狀

旗作旌

瑞聖花 出青城山中餘不條高者乃尋丈花率秋開四出與堯花類然數十附共為一花繁密若綴先後相繼而開九閱月未萎也蜀人號豐瑞花故程相國琳為益之年繪圖以聞更號瑞聖花然有數種若小者號瑞仙淺紅者為醉太平白者名玉真成都人競移蒔園中以為尤玩云

猗跗聚英爛若一房有守繪圖厥名乃章繁而不豔是異矣芳

七寶花 條葉大抵玉輝花類也其生叢菊花紫色絳云

擢穎挺挺盛夏則榮丹紫合英以寶見名

旗節花 條條華碧皆層層而擢正類使所持節然故以名見益州圖經

擢條亭亭層層紫丹狀若使節方圖實刊

娑羅花 生巽眉山中類枇杷把數節合房春開葉在表花在中或言根不可移故俗人不得為玩

聚葩其房葉附華外根不得徙見傳斯世

木蓮花 生巽眉山中諸谷狀若芙蓉香亦類之木幹花夏開枝條茂蔚不為園圃所蔽

葩秀木顛狀若芙蓉不實而榮馥馥其敷

鳥毛玉鳳花 本至卑纖蓬如釵股秋開不蔞而鬚狀似角故曰鳳色白故曰玉以其分至輕故曰鳥毛

華而無采狀類翔鳳必質毛輕翩欲飛動

苟出渝瀘威茂等州即漢唐蒙所得者葉如王瓜厚而澤實如桑椹緣不而蔓子熟時外黑中白長三四寸以蜜藏而食之辛香能溫五藏或用作醬善和食味或言即南方所謂浮留藤取葉合檳榔食之

夏附木生實若椹纍或曰浮留南人謂之和以為醬五味皆宜

眞珠菜 戎瀘等州有之生木中石上翠縷纖蔓若貫珠蜀人以蜜熬食之或以醃煮可行數千里不腐也

植根水中端若串珠而瀟之可以代蔬

朝日蓮花色或黃或白葉淨水上翠厚而澤形如菱花差大開則隨日所在日入輒斂而藏於葉下若葵藿

傾大陽之狀

蕤花碧葉浮秀波面日中則向日入還斂

蟬花二川山林中皆有之蟬之不蛻者至秋則花其頭長一二寸黃碧色治小兒瘰癧又能已癬

蠅不能退委於林下花生厥首茲謂物化

燭麻自劍以南在在有之或觸其葉如蜂螫人以溺灌之即解莖有刺葉似花葉或青或紫善治風腫按社誌

當作

葉能螫人有花無實昌冬弗悴可以祛疾

水硫黃出資榮州山間中秋涼已收里人布茅水上流沫擁聚取而熬之復投於水則成號真珠黃以淺黃色者為上其用

次海船所采者

厥生在石水蕩其液觸梗凝體品亞南舶

附子生熊州彰明縣者最良有一子重及一兩者花色紫本草言附子無正種附烏頭而生然則附為頭天雄

共一物耳陶宏景以天雄烏頭附子皆出建平謂之三建唐人非之以熊龍二州所生者為良今則惟彰明者佳

俯董而生翠莖紫髮生蜀者良三建則非

石瓜生峩眉山中樹端挺葉肥滑如冬青甚似桑花色淺黃實長不圓殼解而子見以其形似瓜里人名之煮

為液黃善能治癰

條條澤葉結實如綴膚解核零可用治癰

全蜀稅文志

卷四十七

讀月草

芎蜀中處處有之葉為藤蕪楚謂江蘼者根為芎似雀
腦者善成都九月九日藥市芎與大黃如積香溢于廛
大若胡荽者不可用人多蒔於園檻葉落時可用作
羹葉不萎以蜀少寒也今醫家最貴川芎川大黃云

柔葉美根冬不隕零采而掇之可糝於羹

大黃蜀大山中多有之尤為東方所貴苗根皆長盈二尺
本草言之尤詳藥市所見大者治之為枕紫地錦文
唐人以為產蜀者性和厚沈深可以治病形似牛舌堅緻
者善蜀生藥尚多如巴之豆岷之椒梓之厚朴尚數十輩

葉大莖青根若巨血治疾則多方家所詔

餘甘子生戎瀘等州山樹大葉細似槐實若李而小咀之
前澀後軟飲有味故號為餘甘核有穉或六或七
解疏黃毒即本草
所謂菴摩勒者

黃葩翠葉圓實而澤咀久還耳或號菴勒

金星草生峩眉青城山葉似萱草其背有黠雙行相偶黃
澤類金星人號金星草亦云金釧草皆以肖似取
之今醫家以
傅疽瘡甚良

長葉叢生背黠星布高鑿近識傅疽可愈

桐花鳳二月桐花始開是鳥翺翔其間丹碧成文纖背珍
尾仰露以飲至花落輒去蜀人珍之號為鳳或為
人捕置樊間飲以蜜漿哺以炊粟可以
閱歲蜀士以繪扇唐李衛公嘗為賦

金花之露俗曰鳳類綠羽纖爪藻背翠尾花落則隱以是見貴

紅桐背出永康軍山谷中絳體若赭惟
羽差黑人亦畜之然不能久也

絳體剛喙辱黑於衿因網就羈亦馴厥心

桂雀每歲往且熟是則羣至食其實性好鬥人捕之哀錢
使決勝負聞里嘈觀至一雀直數千錢官司惡民貴

聚每下符
禁叱之

緇綠肆采喜荏充脬奮頸陪顛矜健於味里人哀費以佐其鬪

護花鳥 青城峩眉往往有之至春則鳴其音若云無偷花果髣髴人言云

茜首黑裳黃駁其羽厥鳴嚶嚶若禁若護名而不情盜者猶懼

百舌鳥 出蜀中山谷間毛采翠碧蜀人多畜之一云翠碧鳥善效他禽語凡數十種非東方所謂反舌無聲者往往亦矜門至死不解然捕者告罕故惜之不使極其擊云

綠衣組尾一嘯百轉可樊而畜為世嘉玩

戎威茂等州南詔夷多有之大小正類猿惟毛為異朝制內外省以上官乘馬者得以戎為藉武官則內客省使乃得用

狀實猿類體被金毳皮以藉馬中國之貴

龍羊 出吐蕃及茂威州形似蕃羊而大其角纏上重八九兩黑質而白文工以為帶勝其用亂犀

羊質而大角繚於首以角之珍軀殘獵手

獵出邛蜀間與猿猴無異但性不躁獵動肌質豐腴蜀人炮蒸以為美味

獮與猿猴同類異種彼美豐肌登俎見用

內出西山溪谷及雅江狀似鯢有足能緣木其聲如兒嘯蜀人養之

有足如鯢大首長尾其嘯如嬰綠木弗墜

嘉魚 丙穴在興州有大丙小丙山魚出石穴中今雅州亦有之蜀人甚珍其味左思所謂嘉魚出於丙穴中

二丙之穴厥產嘉魚鯉質鱗鱗為味珍腴

全蜀秩文志

卷四十四

贊

讀月草堂

鮓魚 出蜀江背鱗黑而膚理似玉蜀人以爲膾炙味美

比鯽則大膚縷玉瑩以膾諸庖無異雋永

黑頭魚 形若鱒長者及尺出嘉州歲二月則至惟郭璞臺前有之里人欲怪其說則言璞著書臺魚吞其鱗

故首黑者

黑首白腹修體短額春則羣泳促暑斯獲

沙綠魚 魚之細者生隈瀨中狀若鮒大不五寸美味蜀人珍之

長不數寸有駸其文淺瀨曲隈唯沫而羣

石鼈魚 狀似鱗而小上春時出石間啗人取爲奇味

鯪鱗么質本不登俎以味見錄雖細猶捕

金蟲 出利州山中蜂體綠色光若金里人取以佐婦釵釵之飾云

蟲質甚微翠體金光取而橋之參飾釵梁

綠葉贊 石刻在蘆山縣古廟中

黃廷堅

蔡蒙之下彼江一曲有茹生之可以爲蕪蛙蟻之衣采采盈芻

古蠲銑澤不溷沙礫毫以辛鹹宜酒宜餼在吳則紫在蜀則綠

其臭味同遠故不錄誰其發之班我旨蓄維女博士史君炎玉

宋紹興甲戌知縣徐閔中跋云山谷老人綠菜贊刻石於蘆山縣廟不記歲祀與刑儼存贊末有史君炎玉之句讀者多所未喻蓋指言眉陽望族史氏女名口者口字炎玉髻卅資穎嗜學頊繁綫續一不經意志業專確迺博古善績文雅安張士儀詩間少卿出守眉陽聞其才且賢納爲冢嗣子履諱祺之類炎玉之歸子履性素冲淡不事鈔飾服浣濯之衣日游心于編簡翰全蜀藝文志

墨平生臨覽之勝燕笑之適與子履詩詞唱格調閑雅久而
 盈篋手自敘次日日和鳴集善用禿筆字體莊勁少卿愛重之
 殊不責以中饋之職厥後少卿幼子介卿諱祖擢進士第調旨
 之青神尉是時山谷老人謫居涪城邂逅見介卿誦親親之好
 蓋少卿之室江南黃按察諱廉之女弟於山谷老人姑輩也炎
 玉配子履實其親表因騰書致綠柔為信山谷珍其品以贊謝
 之有云班我旨蓄維女博士史君炎玉猶古友校書之褒云蓋
 山楊與權諱巽先生年垂八十炎玉宅相也大觀間以行藝為
 郡學正每休沐以甥禮侍見相與窮日論文且評課試近題淵
 源端緒不減謝媪解圍之辯傳播諸生咸推仰焉與權謂其才
 吳秀嘗見許於文章宗匠慮寢外湮沈無
 聞詳具本末屬閣中記敘載石勉從其請

十五 百柒拾貳

