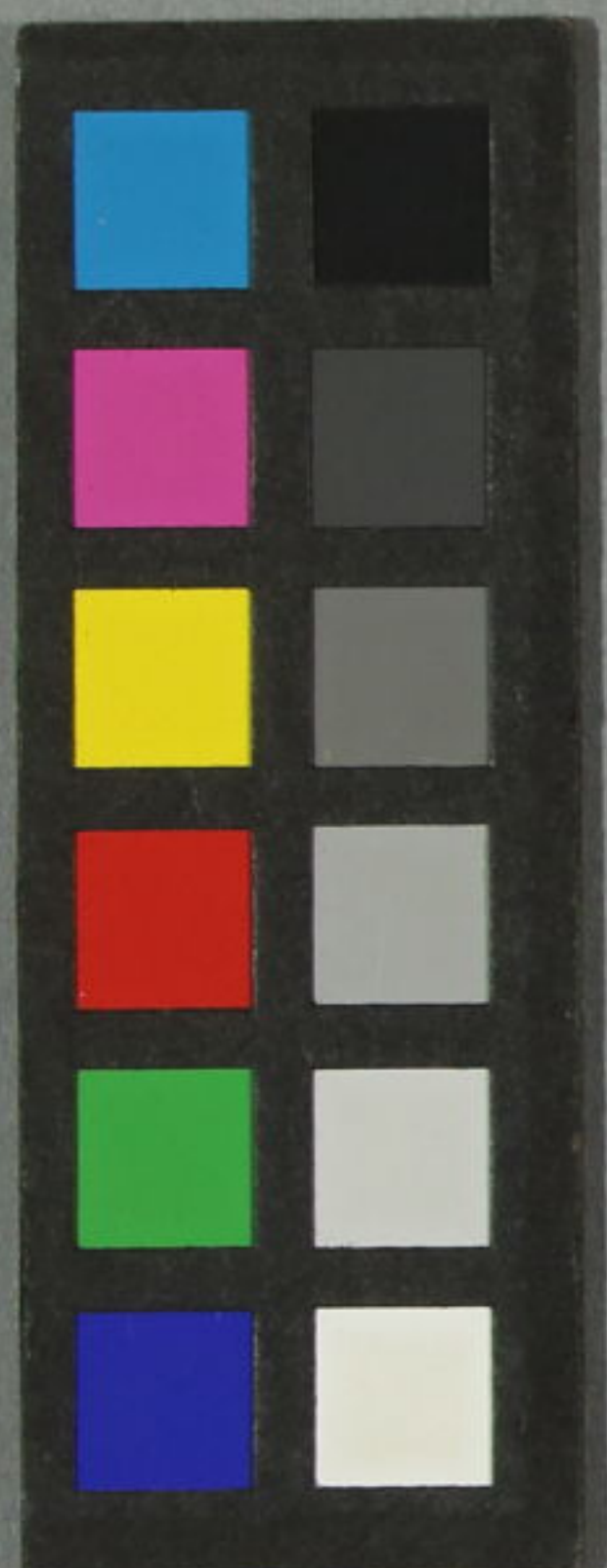
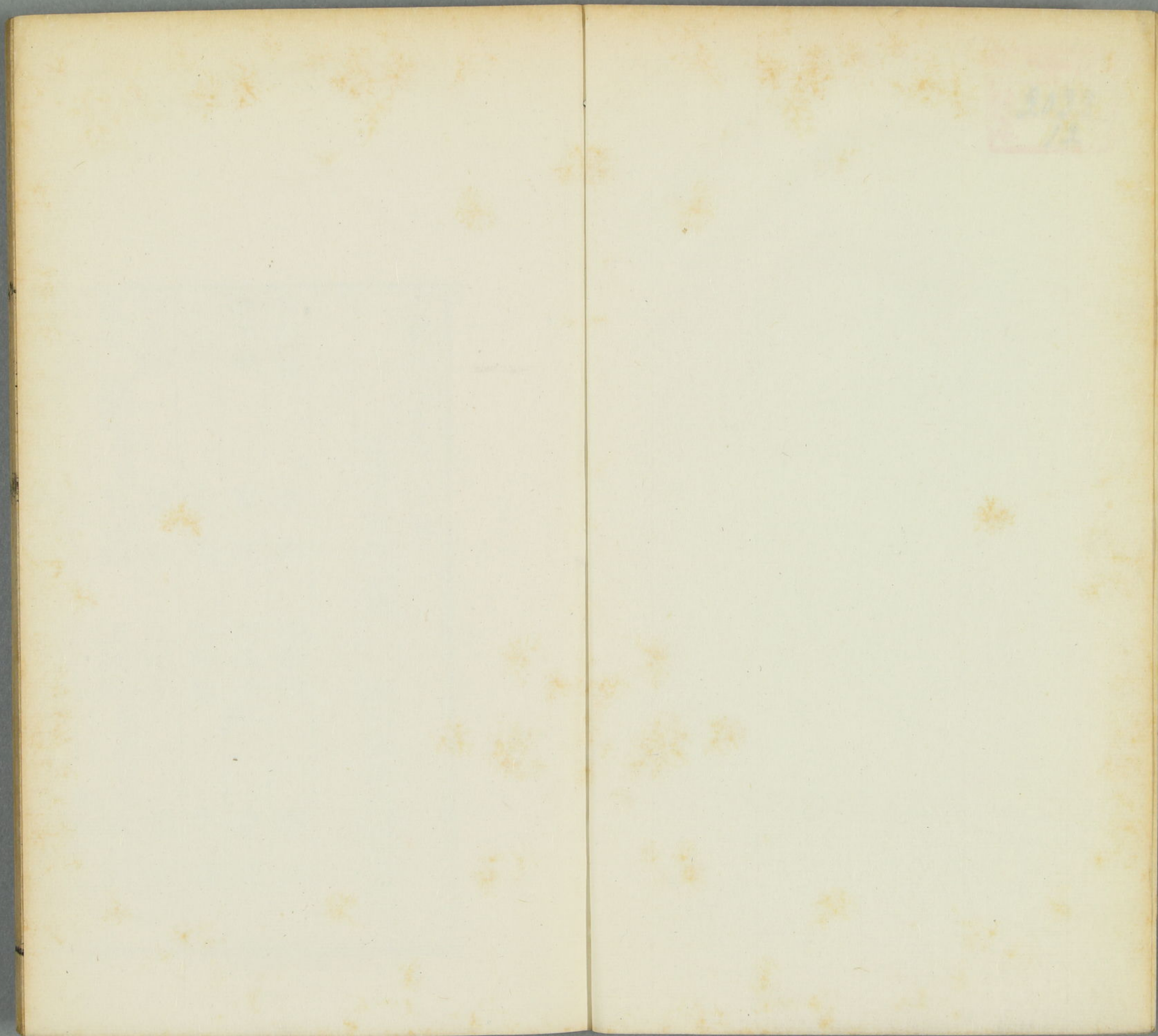


全蜀文志

和16
2033
12



和16
2033
卷12



全蜀稊文志卷二十五

江陵朱雲煥遺唐

樂山張汝杰君偉重刊

菩薩鬘

唐

李白

憶秦娥

李白

清平樂

韋莊

河傳子二

韋莊

女冠子

牛嶠

菩薩鬘

牛嶠

河瀆神

張泌

江城子

張泌

巫山一段雲

僞蜀

毛文錫

玉樓春

僞蜀後主

孟昶

臨江仙二

牛希濟

後庭怨

唐

無名氏

全蜀稊文志

卷二十五

目

讀月草堂

黃鐘樂

偽蜀

魏承班

臨江仙

閣選

貳百叁拾伍

巫山一段雲二關

李珣

戚氏

宋

蘇軾

愁倚欄

程正伯

漁家傲二關

程正伯

臨江仙二關

程正伯

瑞鷓鴣

程正伯

好事近

程正伯

滿江紅

京鏜

洞仙歌

京鏜

鷓鴣天

陸游

水龍吟

陸游

沁園春

陸游

木蘭花慢

陸游

蕙武慢

陸游

蝶戀花

陸游

臨江仙

陸游

漢宮春

陸游

月上海棠

陸游

柳梢青

陸游

齊天樂二關

陸游

桃源憶故人

陸游

風入松

陸游

水龍吟

陸游

江月晃重山

陸游

虞美人

唐

無名氏

虞美人

宋

黃載萬

水調歌頭

范成大

海棠詞

范成大

水調歌頭

崔與之

賀新郎

盧申

浣沙溪二關

張孝祥

賀新郎

文及翁

鳳栖梧

盧氏

謁金門

李好義

全蜀秘文志

卷三十五

目

讀月草堂

闌干空佇立宿鳥歸飛急何處是歸程長亭接短亭

憶秦娥

李白

簫聲咽秦娥夢斷秦樓月秦樓月年年柳色灞陵傷別 樂遊原上清秋節咸陽古道音塵絕音塵絕西風殘照漢家陵闕

清平樂

韋莊

何處遊女蜀國多雲雨雲解有情花解語翠地繡羅金縷 粧成不整金鈿含羞待月鞦韆住在綠槐陰裏門臨春水橋邊

河傳

韋莊

春晚風暖錦城花滿狂殺遊人玉鞭金勒尋勝馳驟輕塵惜良辰

辰 翠娥爭勸臨卣酒纖纖手拂面垂絲柳歸時烟裏鐘鼓正
是黃昏暗銷魂 其二 錦浦春女繡衣金縷霧薄雲輕花深柳暗
時節正是清明雨初晴 玉鞭魂斷烟霞路鶯鶯語一望巫山
雨香塵隱映遙見翠檻紅樓黛眉愁

女冠子

牛嶠

錦江煙水卓女燒春濃美小檀霞繡帶芙蓉帳金釵芍藥花
額黃侵膩髮脣釧透紅紗柳暗鶯囁處認郎家 燒酒名燒春其法始于文君

菩薩蠻

牛嶠

畫屏重疊巫陽翠楚神尚有行雲意朝暮幾般心向他情謾深

全蜀秘文志

卷二十五

詩餘

讀月草堂

風流今古隔虛作瞿唐客山月照山花夢回燈影斜

河瀆神

張泌

古樹噪寒鳩滿庭楓葉蘆花書燈當午隔牕紗回閣珠簾影斜
門外往來祈賽客翩翩帆落天涯回首隔江煙火渡頭人家

江城子

張泌

浣花溪上見卿卿臉波秋水明黛眉輕綠雲高綰金簇小蜻蜓
好事問他來得麼和笑道莫多情

巫山一段雲

偽蜀 毛文錫

雨霽巫山上雲輕映碧天遠風吹散又相連十二晚峯前 暗

溼嗁猿樹高籠過客船朝朝暮暮楚江邊幾度降神仙

玉樓春

避暑摩訶池上

後偽蜀後主

孟昶

冰肌玉骨清無汗水殿風來暗香滿繡簾一點月窺人敲枕釵
橫雲鬢亂 起來庭戶悄無聲時見疎星渡河漢屈指西風幾
時來不道流年暗中換

臨江仙

牛希濟

峭碧參差十二峯冷煙寒樹重重瑤姬宮殿是仙蹤金鑪珠帳
香篝畫偏濃 一自楚王驚夢斷人間無路相逢至今雲雨帶
愁容月斜江上征棹動晨鍾 其二江繞黃陵春廟閒嬌鶯獨語

全蜀藝文志

卷三十五

詩餘

讀月草堂

三 參百來拾陸

關關滿庭重疊綠苔斑陰雲無事四散自歸山 簫鼓聲稀香

爐冷月娥斂盡彎環風流皆道勝人間須知狂客判死為紅顏

後庭怨 建隆中旭川築城掘得石刻蓋唐人語也 唐 無名氏

千里故鄉十年華屋亂魂飛過屏山蠹眼重眉褪不勝春菱花

知我銷香玉 雙雙燕子歸來應解笑人幽獨斷歌零舞遺恨

清江曲萬樹綠低迷一庭紅糝軟 偽蜀 魏承班

黃鍾樂 池塘煙暖草萋萋惆悵閒宵含恨愁坐思堪迷遙想玉人情事

遠音容渾似隔桃溪 偏記同歡秋月低簾外論心花畔和醉

暗想攜何事春來君不見夢魂長在錦江西

臨江仙 閻選

十二高峯天外寒竹梢輕拂仙壇寶衣行雨在雲端書簾深殿

香霧冷風殘 欲問楚王何處去翠屏猶掩金鸞猿曉明月照

空灘孤舟行客驚夢亦艱難

巫山一段雲 李珣

有客經巫峽停橈向水湄楚王曾此夢瑤姬一夢杳無期 塵

暗珠簾卷香銷翠幄垂西風迴首不勝悲暮雨洒空祠 其二

廟依青嶂行宮枕碧流水聲山色鏤粧樓往事思悠悠 雲雨

金蜀稊文志 卷二十五 詩餘 讀月草堂

朝還莫烟花春復秋
嗟猿何必近孤舟
行客自多愁

四 參百捌拾陸

戚氏

此詞始終指意言周穆王賓于西王母之事

宋 蘇軾

玉龜山東阜靈婉統羣仙絳闕岩堯翠房深迴倚霏烟幽閒志
蕭然金城千里鎖嬋娟當時穆滿巡守翠華曾到海西邊風露
明霽鯨波極目勢浮輿蓋方圓正迢迢麗日夕圓清寂瓊草芊
絲爭解繡勒香鞦韆輅駐蹕八馬戲芝田瑤池近畫樓隱隱翠
鳥翩翩 肆華燈閒作管鳴絃宛若帝所鈞天稚頭皓齒綠髮
方瞳圓極恬淡高妍盡倒瓊壺酒獻金鼎藥固大椿年縹緲飛
瓊妙舞命雙成奏曲醉留連雲璈韻響寫寒泉浩歌賜飲斜月

低河漢漸漸綺霞天際紅深淺動歸思迴首塵寰爛漫遊玉輦
東還杏花風數里響鳴鞭望長安路依稀柳色翠點春妍眉山舊有石刻今亡

愁倚欄 三榮道上

程正伯

山無數雨蕭蕭路迢迢不似芙蓉城下去柳如腰 夢隨春絮
飄飄知他在第幾朱橋說與杜鵑休喚怕魂銷

漁家傲

彭門道中早起

程正伯

野店無人霜似水清燈照影寒侵被門外行人催客起因箇事
老來方有思家淚 寄問梅花開也未愛花只有歸來是想見

全蜀稊文志

卷二十五

詩餘

讀月菴堂

小橋歌舞地，渾含喜天涯。不念人憔悴，其獨木小舟煙雨溼燕兒亂點春江碧。江上青山隨意覓，人寂寂。落花芳草催寒食。昨夜青樓今夜客，吹愁不得。東風力細，拾殘紅，書怨泣。流水急，不知那箇傳消息。

臨江仙

合江放舟

程正伯

送我南來舟一葉，誰教催動鳴榔。高城不見水茫茫。雲灣纔幾曲，折盡九回腸。買酒澆愁愁不盡，江煙也共淒涼。和天瘦了也何妨。只愁今夜雨，更作泪千行。其濃綠銷窓，聞院靜，照人明月團圓。夜長幽夢見伊難，瘦從香臉薄，愁到翠眉殘。只道花

時容易見如今花，盡春闌。畫樓依舊五更寒，可憐紅繡被空記。合時歡

瑞鷓鴣

程正伯

東風冷落舊梅臺，猶喜山花拂面開。紺色深衣春意淨，水沈薰骨晚風來。柔條不學丁香結，矮樹仍參茉莉栽。安得方盆載幽植，道人隨處作香材。

好事近

資中道上無雙堠感懷作

程正伯

別夢記春前，春盡苦無歸。日想見鵲聲庭院，誤幾回消息。萬重離恨，萬重山，無處說思憶。只有路傍雙堠也，隨人孤寂。

滿江紅

浣花因賦

京鏜

錦里先生草堂築浣花溪上料飽看階前雀食籬邊漁網跨鷓
騎鯨歸去後橋西潭北留佳賞況依然一曲抱村流江痕漲
魚龍戲相浩蕩禽鳥樂增舒暢更綺羅十里棹歌來往坐上英
賢今李郭邦人應作仙舟想但喧呼落日未西時船休放

洞仙歌

重九藥市

京鏗

三年錦里見重陽藥市車馬喧闐管絃沸笑籬邊孤寂臺上疎
狂爭得似此日西南都會癡兒官事了樂與民同況值高秋
好天氣不羞短髮不照衰顏聊滿插黃花一醉道物外高人
時來問混雜龍蛇箇中誰是唐司空圖重陽山居詩滿目秋
光還似鏡殷勤爲我照衰顏

鷓鴣天

葭萌驛作卽
今之施店

陸游

看盡巴山看蜀山子規江上過春殘慣眠古驛常安枕熟聽陽
關不慘顏慵服氣癩燒丹不妨青鬢戲人間秘傳一字神仙
訣說與君知只是頑

水龍吟

榮南作

陸游

樽前花底尋春處堪嘆心情全減一身萍寄酒徒雲散佳人天
遠那更今年瘴烟蠻雨夜郎江畔漫倚樓橫笛臨牕看鏡時揮
涕驚流轉花落月明庭院悄無言魂銷腸斷憑肩攜手當時
曾效畫梁栖燕見說新來網縈塵暗舞衫歌扇料也羞憔悴慵
全蜀秩文志 卷二十五 詩餘 讀月草堂

行芳徑怕鶯兒見

沁園春

三榮橫溪閣小宴

陸游

粉破梅梢綠動萱叢春意已深漸珠簾低卷筇枝微步冰開躍
鯉林暖鳴禽荔子扶疎竹枝哀怨濁酒一樽和淚斟凭闌久嘆
山川冉冉歲月駸駸 當時豈料如今漫一事無成霜鬢侵看
故人強半沙隄黃閣魚懸帶玉貂映蟬金許國雖堅朝天無路
萬里淒涼誰寄音東風裏有灞橋煙柳知我歸心

木蘭花慢

夜登青城山玉華樓

陸游

闌邯鄲夢境嘆綠鬢早霜侵奈華岳燒丹青谿看鶴尚負初心

本集作却邊蓬嬸傲

年來向濁世裏悟真詮秘訣絕幽深養就金芝九畹種成琪樹
千林 星壇夜學步虛吟露冷透瑤簪對翠鳳披雲青鸞避月
宮闕蕭森琅函一封奏罷自鈞天帝所有知音 缺適蓬壺笑傲
世間歲月駸駸

蘓武慢

唐安西湖今之崇慶州

陸游

澹靄空濛輕陰清潤綺陌細塵初靜平橋繫馬畫閣移舟湖水
倒空如鏡掠岸飛花傍檐新燕都是學人無定嘆連年戎帳經
春邊壘暗凋顏鬢 空記憶杜曲池臺新豐歌管怎得故人音
信驕懷易感老伴無多談塵久閒犀柄惟有翛然筆床茶竈自
全蜀秩文志

是本集作似

按本集蝶戀花詞三首
自註離小益作者云陌
上蕭蕭寒食近雨過園
林花氣浮芳潤千里斜
陽鐘欲曉邊高望斷南
樓信海角天涯行略盡
三十年間無處無遺恨
天若有情終欲問忍教
霜點相思鬢 後二
首不註所由作然次首
起句云桐葉晨飄蓋非
一時之作水漾萍根為
第三首則思蜀之作也
云離小益誤矣

適簡輿煙艇待綠荷遮岸紅蕖浮水更乘幽興

蝶戀花 離小益作

陸游

水漾萍根風卷絮倩笑嬌顰忍記逢迎處只有夢魂能再遇堪嘆
夢不作 夢若由人何處去短帽輕衫夜夜眉州路不怕銀缸
深繡戶只愁風斷青衣渡

臨江山 離果州作

陸游

鳩雨催成新綠燕泥收盡殘紅春光還與美人同論心空眷眷
分袂却匆匆 只道真情易寫誰知怨句難工水流雲散各西
東半廊花院月一帽柳橋風

房集作坊
燈下脫吹字華下脫舊
字詩當作語接語蟬月
上海棠注百去集有皆
二雨字蓋宋初至放翁
仕蜀時已餘二百年矣

漢宮春

張園賞海棠
園故蜀燕王宮

陸游

浪迹人間喜聞猿楚峽學劍秦川虛舟汎然不繫萬里江天朱
顏綠鬢作紅塵無事神仙何妨在鶯花海裏行歌閒送流年
休笑放慵狂眼看開房深院多少嬋娟燕宮海棠夜宴花覆金
船如椽畫燭酒闌時百炬煙憑寄詩京華侶幅巾莫換貂蟬
月上海棠 成都城南有蜀王舊苑
多梅花百餘年古木

斜陽廢苑朱門閉吊興亡遺恨淚痕裏淡淡宮梅也依然點酥

翦水凝愁處似憶宣華 故蜀舊事 行人別有淒涼意折幽香

誰與寄千里佇立江皋香難逢隴頭歸騎音塵遠楚天危樓倚
全蜀藝文志 卷二十五 詩餘 讀月草堂

柳梢青

故蜀燕王宮海棠之盛為成都第一今屬張氏

九

肆百叁拾

陸游

錦里繁華環宮故邸疊萼奇花俊客妖姬爭飛金勒缺駐香車

何須嘆障幃遮寶杯浸紅雲瑞霞銀燭光中清歌聲裏休恨天涯

齊天樂

左縣道中

陸游

角殘鐘晚關山路行人乍依孤店塞月征塵鞭絲帽影常把流

年虛占藏鴉柳暗歎輕負鶯花謾勞書劍事往關情悄然頻動

壯遊念孤懷誰與強遣市墟沽酒酒薄怎當愁釀倚瑟妍詞

調鉛妙筆那寫柔情芳豔征途自厭况煙斂蕪痕雨稀萍點最

是眠時枕寒門半掩

三榮人日遊龍洞

客中隨處閒消悶來尋嘯臺

龍岫路歛春泥山開翠霧行樂年年依舊天工妙手放輕綠萱
芽澹黃楊柳笑問東君為人能染鬢絲否西州催去近也帽
簷風軟且看市樓沽酒宛轉已歌淒涼塞管攜客何妨頻奏征
塵暗袖漫禁得梅花伴人疎瘦幾月東歸畫船平放溜

桃源憶故人

三榮郡治之西因子城作樓觀曰高齋下臨山村蕭然如世外子留七十日被命參成都

戎幙而去臨行從倚竟口作此

陸游

斜陽寂歷柴門閉一點炊煙時起雞犬往來林外俱有蕭然意

衰翁老去疎榮利絕愛山城無事臨去書檮頻倚何日重來

風入松

陸游

集作吹笛

路放翁逸集卷客

放翁俱檢本集校正

十

參百玖拾陸

十年裘馬錦江濱酒隱紅塵萬金選勝鶯花海倚疎狂驅使青
吹魚龍盡出題詩月俱新 自憐華髮滿紗巾猶是官身鳳樓
常記當年語問浮名何似身親欲寄吳牋說與者回真箇閒人

水龍吟

陸游

摩訶池上追遊路紅綠參差春晚韶光妍媚海棠如醉桃花欲
暖挑菜初開禁煙將近一城絲管看金鞍爭道香車飛蓋爭先
占新亭館 惆悵年華暗換黯銷魂雨收雲散鏡奩掩月釵梁
折鳳秦箏斜雁身在天涯亂山孤壘危樓飛觀嘆春來只有楊
花和恨向東風滿

集無此首

江月晃重山

芳華樓雪

陸游

芳草洲前道路夕陽樓上闌干碧雲何處望歸鞍從軍客耽樂
不思還 洞裏仙人種玉江邊楚客滋蘭鴛鴦沙暖鶉鷄寒菱
花晚不奈鬢毛斑

虞美人

咏虞美人作

唐無名氏

帳中草草軍情變月下旌旗亂攬衣推枕愴離情遠風吹下楚
歌聲正三更 烏騅欲上重相顧豔態花無主手中蓮鏤凜秋
霜九泉歸去是仙鄉恨茫茫

虞美人

咏虞美人草

宋黃載萬

全蜀稗文志

卷二十五

詩餘

讀月草堂

世間離恨何時了不為英雄少楚歌聲起霸圖休玉帳佳人血

淚滿東流荒蕪野葛吳城莫玉貌知何處至今芳草解婆娑

只有當時魂魄未銷磨賈氏談錄袁科谷中有虞美人草狀如

山縣出虞美人草曲應拍而舞西陽益州草木記雅州名

雜俎舞草出雅州方物圖贊虞作娛

水調歌頭

范成大

萬里籌邊處形勝厭坤維恍然舊觀重見鴛瓦拂參旗夜夜東
山銜月日日西山橫雪白羽弄空暉人語平霄碧驚倒路傍兒
分弓了看劍罷倚闌時蒼茫平楚無際千古鏤烟霏野曠岷
嶓江動天關峭雷雲擁太白腹中低老矣漢都護却望玉關歸

海棠詞

范成大

馬蹏塵撲春風得意笙簫逐款門不問誰家竹祇揀紅粧多處
燒銀燭碧雞坊裏花如屋燕王宮畔花成谷不須悔唱關山
曲直為海棠也合來西蜀

水調歌頭題劍關

崔與之

萬里雲間戍立馬劍門關亂山極目無際直北是長安人苦百
世塗炭鬼哭三巴鋒鏑天道久應還手寫留屯奏炯炯寸心丹
對青燈搔白髮漏聲殘老來勛業未就妨却一身閒梅嶺綠
陰青子蒲澗清泉白石恠我舊盟寒烽火平安報歸夢到家山

全蜀秘文志

卷二十五

詩餘

讀月草堂

賀新郎 代妓送太守

盧申 蒲江人

春色元無主，荷東君、著意看承，等閒分付。多少無情風與浪，又那更蝶欺蜂妒。算燕雀、眼前無數。縱使簾櫳能愛護，到如今已
是成遲。莫芳草、碧遮歸路。看看作到難言處，怕去仙槎輕轉。旌旗易、歌襦袴。月滿西樓，絃索靜、雲蔽崑城。閭府便恁地、一帆
輕舉，獨倚闌干，愁拍碎、慘玉容淚。眼如紅雨，去與住、兩難訴。

浣沙溪 瑞香

張孝祥

膈後春前，別一般梅花，枯澹水仙。寒翠雲裘，著紫霞冠。仙品只今推第一，清香元不是人間。為君更試小龍團。

浣沙溪 饒鄭憲使

張孝祥

寶蠟燒春夜，影紅梅花枝，傍錦薰籠。曲瓊低卷，瑞香風。萬里江山供燕几，一時賓主看談鋒。問君歸計莫匆匆。

賀新郎

文及翁 成都人

一勺西湖水，渡江來、百年歌舞，百年酣醉。回首洛陽花世界，煙渺黍離之地。更不復、新亭墮淚。簇樂紅粧搖畫舫，問中流、擊楫何人是。千古恨、幾時洗。余生自負澁清志，更有誰、礮溪未遇。傅巖未起，國事如今誰仗，倚衣帶一江而已。便都道、江神堪恃。借問孤山林處士，但掉頭、笑指梅花蕊。天下事、可知矣。

全蜀秘文志

卷二十五

詩餘

讀月草堂

鳳栖梧

題劍門驛

十三

參百陸拾肆

盧氏

蜀道青天煙靄翳帝里繁華迢遞何時至回望錦川添粉淚鳳
釵斜擘烏雲膩 鈿帶香盤金縷細玉佩丁當露滴寒如水從
此鸞粧添遠意畫眉學得遙山翠

謁金門

開禧中殿帥李好義

花遇雨又是一番紅素燕子歸來銜繡幕舊巢無覓處 誰在
玉樓歌舞誰在玉關辛苦若使塵吹得去東風侯萬戶

巫山一段雲

巫山十二峯

元趙孟頫

疊嶂千重碧長江一帶清瑤壇霞冷月櫳明敬枕若為情 雲

過船窓曉星移宿霧晴古今離恨撥難平惆悵峽猿聲 片

月生危岫殘霞拂翠桐登龍峰下楚王宮千古感遺蹤 柳色

眉邊綠花明臉上紅欲尋靈跡阻江風離思杳無窮 松壑

堆嵐靄陽臺枕水湄風清月冷好花時惆悵阻佳期 別夢遊

蝴蝶離歌怨竹枝悠悠往事不勝悲春恨入雙眉 雲裏高

唐觀江邊楚客舟上昇峰月照妝樓離思兩悠悠 雲雨千里

阻長江一帶秋歌聲頻唱引離愁光景恨如流 絕頂朝雲

散寒江暮雨頻楚王宮殿已成塵過客轉傷神 月是巫娥伴

花為宋玉隣一聽歌調一含嘖哀怨竹枝春 雨過蘋汀遠

全蜀秘文志

卷二十五

詩餘

讀月草堂

雲深水國遙渡頭齊舉木蘭橈纖細楚宮腰
 映水勻紅臉俱花整翠翹行人倚棹正無聊
 一望一魂銷集碧水鴛鴦浴平沙
 荳蔻紅望霞峰翠一重重帆卸落花風
 澹薄雲籠月霏微雨灑蓬孤舟晚泊浪聲中
 無處問音容望芍藥虛投贈丁香
 漫結愁鳳栖鸞去兩悠悠新恨怯逢秋
 山色驚心碧江聲入夢流何時
 弦管簇歸舟蘭棹泊沙頭栖碧水激青黛
 危峰聳翠屏竹枝哀怨月三更別是斷腸聲
 烟外黃牛峽雲邊白帝城扁舟清夜泊
 蘋汀倚棹不勝情屏鶴信三山遠羅裙片水深
 高唐春夢杳難尋惆悵至今十二峯前月
 三千里外心

紅殘錦字信沈沈腸斷舊香衾聚曉色飄紅豆
 平沙枕碧流泉聲雲影弄新秋觸處是離愁
 臉淚橫波淡眉攢片月收佳人無笑準
 難休半整玉搔頭聖嬈娜江邊柳飄飄
 嶺上雲帆迴棹楚江濱歸信夜來聞
 欲拂珊瑚枕先熏翡翠翳江頭含笑去
 迎君鸞鳳畫成羣起巫山十二峯在楚蜀之交
 余嘗過之舟行進疾不及登覽近巫山尹王
 道於峯端摹得趙松雪詞十二首傳之其詞
 集中不載以樂府巫山一段雲按之可歌也
 古傳記備帝之季女名曰瑶姬精魂作草實
 為靈芝宋玉本此以託諷後世詞人轉加緣飾
 茲邱蹟矣重葩累葉不越此意余愛袁崧之語
 謂秀峯疊嶂奇構異形林木蕭森離離蔚蔚
 乃在霄氣之表仰瞻俯眺不覺忘返自所履
 歷未始有也山水有靈亦當驚知已於古矣
 尋此語意使人神遊八極而脫然自濯于畦
 花温瑩之外暇日因錄松雪詞并附哀語於後
 以洗名山之誣而識余未登之慊云

學作玉

全蜀秘文志

卷二十五

詩餘

讀月草堂

蘓武設至正八年夏和處道園

十五 肆百柒拾伍

張伯雨

清露晨流新桐初引消受北窗涼曉經卷熏爐筆牀茶具長物
恁地圍繞老子無情年光有限只似木人花鳥擬凝雲數朵奇
峯曾見漢唐池沼還自笑待老學蟬魚金題玉躡書裏也容
身了阿對泉頭布衣無恙占斷雨苔風篠獨鶴歸來西山缺處
掠過亂鴉林表舞琴心三疊胎仙坐到高山小

全蜀藝文志卷二十六目

江陵朱雲煥選唐編

黃澍霖三

封張飛策 漢 昭烈帝 封馬超策 昭烈帝

許靖策 昭烈帝 伐魏詔 後帝

封諸葛亮丞相策 後帝 賜高駘策 唐 僖宗

制科策文前僞蜀 王衍 勸農桑詔後僞蜀 孟昶

納降蜀主敕 宋 太祖 賜程琳詔 仁宗

賜王駿敕 仁宗 賜程戡詔 仁宗

全蜀藝文志

卷二十六 目

讀月草堂

仁宗 賜趙抃詔 英宗

賜王剛中詔 高宗 賜晁公武詔 高宗

賜范成大諭 孝宗 贈蘓軾太師敕 孝宗

諭丁玉敕 明太祖 諭丁玉敕 明太祖

諭張統韓鏞 太祖

全蜀稂文志卷二十六 楊升菴先生原本

江陵朱雲煥退唐

詔 策 勅 諭

封張飛策 章武元年遷飛車騎將軍 漢昭烈帝

朕承天序嗣奉洪業除殘靖亂未燭厥理今寇虜作害民被荼
毒思漢之士延頸鶴望朕用怛然坐不安席食不甘味整軍誥
誓將行天罰以君忠毅俾蹤召虎名宣遐邇故特顯命高壩晉
爵兼司于京其誕將天威柔服以德伐叛以刑稱朕意焉詩不
云乎匪疚匪棘王國來極肇敏戎功用錫爾祉可不勉歟

肆百貳拾貳

昭烈帝

封馬超策

章武元年遷超驃騎將軍領梁州牧進封萊鄉侯

朕以不德獲繼至尊奉承宗廟曹操父子世載其罪朕用慘怛
疾如疾首海內怨憤歸正反本暨于氏羌率服獯鬻慕義以君
信著北土威武竝昭是以委任授君抗屬虓虎兼董萬里求民
之瘼其明宣朝化懷保遠邇肅慎賞罰以篤漢祚以對于天下

許靖策

建安十九年克蜀以靖為左將軍長史昭烈為漢中王靖為太傅即及帝位策靖曰昭烈

朕獲奉洪業君臨萬國夙宵惶惶懼不能綏百姓不親五品不
遜汝作司徒其敬敷五教在寬君其勗哉秉德無怠稱朕意焉

伐魏詔

建興五年春丞相亮屯漢中營於北陽平石馬三月下詔

後帝

即字在及字

朕聞天地之道福仁而禍淫善積者昌惡積者喪古今常數也
是以湯武修德而王桀紂極暴而亡曩者漢祚中微緇漏凶慝
董卓造難震蕩京畿曹操階禍竊執天衡殘剝海內懷無若之
心子丕孤豎敢尋亂階盜據神器更姓改物世濟其凶當此之
時皇極幽昧天下無主則我帝命隕越于下昭烈皇帝體明睿
之德光演文武應乾坤之運出身平難經營四方人鬼同謀百
姓與能兆民欣戴奉順符讖建位易號丕承天序補弊興衰存
復祖業誕膺皇綱不墜于地萬國未靖早世遐殂朕以幼沖繼
統鴻基未習保傳之訓而嬰祖宗之重六合壅否社稷不建永

全蜀稗文志

卷二十六

策

讀月草堂

惟所以念在匡救光載前緒未有攸濟朕甚懼焉是以夙興夜寐不敢自逸每崇菲薄以益國用勸分稼穡以阜民財授才任能以參其聽斷思降意以養將士欲奮劍長驅指討凶逆失旗未舉而不復隕喪斯所謂不然我薪而自焚也殘類餘醜又支天禍恣睢河洛阻兵未彌諸葛丞相宏毅忠壯忘身憂國先帝託以天下以勗朕躬今授之以旄鉞之重付之以專命之權統領步騎二十萬眾董督元戎壘行天罰除患寧亂克復舊都在此行也昔項籍總一疆眾踰州兼土所務者大然卒敗垓下死於東城宗族如焚為笑千載皆不以義陵上虐下故也今賊效

尤天人所惡待宜速庶憑炎精祖宗威靈相助之福所向必克吳王孫權下恤災患潛軍合謀犄角其後涼州諸國王各遣月支康居胡侯支富康植等二十餘人詣受節度大軍北出便欲率將兵馬奮戈先驅天命既集人事又至師貞勢并必無敵矣夫王者之兵有征無戰尊而且義莫敢抗也故鳴條之役軍不血刃牧野之師商人倒戈今旂靡首路其所經至亦不欲窮兵極武有能棄邪從正簞食壺漿以迎王師者國有常典封寵大小各有品級魏之宗族支葉中外有能規利害審逆順之數來請降者皆原除之昔輔果絕親於知氏而蒙全宗之福微子

去殷項伯歸漢皆受茅土之廣此前世之明驗也若其迷沈不
反將助亂人不武王命戮及妻孥罔有赦廣宣恩威貸其元
帥弔其殘民他如詔書律令丞相其露布天下使稱朕意焉

復諸葛亮丞相策

建興六年亮使馬謖督諸軍與魏張郃

郃所破亮戮謖以謝眾上疏曰臣以弱才叨竊非據親秉

旄鉞以厲三軍不能訓章明法臨事而懼至有街亭違命

之關箕谷不戒之失咎皆在臣授任無方臣明不知人料

事多闇春秋責帥臣職是當請自貶三等以督厥咎於是

以亮為右將軍行丞相事所總如前冬亮復出散關圍陳

倉破魏軍斬王雙七年遣陳式攻武都陰平魏郭淮率眾

欲擊式亮自出至建威淮

退還遂平二郡詔策亮曰

後帝

街亭之敗咎由馬謖而君引愆深自貶抑重違君意聽順所守

前年耀師滅斬王雙今歲爰征郭淮遜走降集氏羌興復二郡
威震凶暴功勳顯然方今天下騷擾元惡未梟君受大任幹國
之重而久自挹損非所以光揚洪烈矣今復君丞相君其勿辭

賜高駢築羅城詔

唐僖宗

敕高駢省所奏修築羅城畢功并進畫圖事具悉卿天平急召
并絡專征臨功夢叶於三刀按部恩覃於兩劍上言大鎮空有
子城殊百雉之環迴是千年之曠闕便依陳奏未隔寒暄每日
一十萬夫分築四十三里皆施廣廈又砌長磚城角曲收逸迭
攻而勢勝壘門直截容拒守之兵多利及後人智高前古繼孔

明於掌內坐張儀於腹中是以輕笑木牛感通金馬增上頭之
 睥睨架裏面之闌干橋象七星不移舊岸錦逢三月可濯新壕
 役徒九百六十萬工計錢一百五十萬貫卓哉懋績固我雄藩
 罄府庫之資儲舍陰陽之拘忌但為國計總忘身謀竝無黎庶
 之怨嗟不請朝廷之接借忽聞進奏言已畢功見圖寫之甚明
 舉神化而急速方念處身廉潔報國忠貞始終能協于一心清
 美久聞于萬口欲人檢驗具見公忠朕已知臣何勞請使便欲
 寵渥恐卿自往雅州既發師徒方勞館驛且留賞典專俟回軍
 蜀川既及於春風蠻寇盡離於河岸便酬勳績各進官階未聞

勉効七擒佇聞三捷故茲詔示想宜知悉冬寒卿比牛安好選書指不多及
 試制科策文 乾德四年 前僞蜀後主 王衍

炎漢致治始策賢良巨唐思皇爰求茂異講邦國治亂之體陳
 天人精履之文豈用虛文蓋先碩德朕念守器之重識為君之
 難思得奇才以凝庶績因舉故事以紹前修子大夫抱道逢時
 投策應詔必有長策用副虛懷何以使三農樂生五兵不試刑
 獄無枉賦歛何無加可定中原何道可朕當親覽汝無面從蒲馬
 卿對策其畧曰今朝廷所行皆朝一夕之事公卿所陳非乃
 子乃孫之謀暫偷目前之安不為身後之慮衣朱紫者皆盜跖
 是謂倒行執政皆切齒欲誅之衍以其言有益擢右補闕

肆百陸拾以

勸農桑詔 明德元年十二月 後僞蜀後主 孟昶

刺守縣令其務出入阡陌勞來三農望杏敦耕瞻蒲勸稻春鷓始轉便具籠筐蟋蟀載吟即鳴機杼

納降蜀主勅 宋太祖

勅蜀主省上表率文武見任官望闕瀝懇歸命事具悉朕自皇天瞻命率土樂推將期德服萬方不恃威加四海乃瞻益部僻處一隅苟黎庶之獲安非經營之在意一昨災躔蜀地蒙自并門既與王者之師遂授將軍之鉞事非獲已須至用兵我且直詞彼眾自收下劍門而賈勇指井絡而長驅中宵喟然北庶何

罪徑馳驛騎嚴誠前鋒廣宜來者之懷遍諭弔民之意果能率官屬而効順拜表疏以祈恩託我慈親述乃寢廟封府庫而待命保生聚而輸誠朕方示信懷柔不逼人險保無他慮當體優隆國有舊章不違前請所宜悉也春寒想比清休書旨不多及

賜程琳收獲劫盜逃兵獎諭詔 仁宗

敕程琳省益州路轉運司奏 云卿居樞近之司總翰垣之政因逋逃之為患縱盜掠而累年密遣追胥盡擒隱伏既詰誅於醜類致肅靜於鄉閭繁乃忠勤副予委任攸司上奏宣力嘉 故茲獎諭想應知悉

全蜀稂文志 卷二十六 詔 敕 讀月草堂

賜王驥父老請留獎諭詔

仁宗

敕王驥省益州路轉運司奏云眷茲古蜀素號名藩委任非輕事權尤劇卿問望兼著中外荐更爰自近班出分重寄奉揚寬大之詔茂宣愷悌之風洽威惠於吏民載歌謠於道路輿情胥悅列奏爰來減予宵旰之憂稱乃循良之選其在嘉嘆不忘于懷故茲獎諭想宜知悉夏熟卿比平安好遣書指不多及

眷與鬼之分梁益之區距上國千里之遙為西蜀一都之會控制蠻獠撫過邊陲利害所生安危是繫非道積廊庶各高緝紳萬里隱于金城五兵森乎武庫長謀足以經遠厚德可以鎮浮文有緯俗之方武有安民之畧者不得預焉今府尹樞密直學士太原王公負經濟之才挺誠明之性運沉機而察物韜清識以照微高表疎乎百尋推量在萬頃按刑律部黎庶於是

察掌憲柏臺佻因之知懼自茲紫宸選賢若雲之从龍丹陛告猷如石之投水暨參延閣之貴屢膺出境之命皇上嘉其亮節惠被遠方亟陞宥密之嚴委藩方之寄公飲冰抵命叱馭遵途過劍山而物得陽春涉錦水而歲逢甘雨暨黃堂布政形瞻問俗始乃明教化示詔條遯揚豈弟之風誕變輕浮之俗次則恤民隱革吏姦訟清而叢棘常空令正而寒霜自凜終則誠浮情戰兵師力田而曠土皆耕以律而私門不犯然又招延秀異旌勸良平矜奸宄之徒苗之去莠籍孤惇之戶網之舉綱已而董之以威示之以信懷之以德綏之以仁導之以詩書訓之以禮讓迄至羣心帖泰庶物休和多稼豐登連歲富壽兩川安堵固無夜戶之虞千里嚮風盡有春臺之樂一旦乃有十邑之吏四郭之彥惜鳳書之獎至恐熊軾之斯邁乃與瀝誠于外計奏功于中辰列牘初上當宁稱歡迺降璽書以勞之示聖主得賢而遠方受賜也宸章昭晰睿旨淵冲煥乎日月之麗天皦如金石之薦庸宣揚兌澤誠告坤方仰觀惟睿之詞實勸事君之節既而闔府衙校耆耄緇黃等諷曰聖主示十行之札形一字之褒雖聞紀勒部齋庶傳于不朽豈若標題仙觀用勸於後來而又罔棄顛蒙懇求紀述然念叙賢人之事業雖學之於師察

全蜀秩文志

卷二十六

詔

讀月草堂

聖后之刑章幸居之於職復乃得實狀寧假飾詞
時景祐三年冬十月二十日益州路提刑李定記

賜程戡修城池獎諭詔

仁宗

敕程戡省益州路轉運司高良夫奏云蜀自漢唐以來國之

西屏控臨撫理專用材周器望者處之卿往嘗屬任復當眷付

下教如昨布政猶新矧乃恤戎略以安邊愴威名而寧遠繕完

壁壘經度溝池謀不踰時士皆罄力訖能集事人匪告勞刺部

提封刻章指狀備虞暇豫允賴毗維申念勤痛弗忘嘉寵故茲
獎諭想宜知悉

賜張方平父老借留獎諭詔

仁宗

敕方平省益州路轉運司高良夫奏云坤維一隅二蜀為大

慎擇良守時謂才難卿迺者輟宸朝秘寵之班委寰輔密陪之
鋪特更近屏專及遠邦此朕意欲撫御彈壓以寬西顧果能厚
政化以懷和孚教條而悅穆甄善疾非而人愛其舉發奸摘伏
而吏畏其神豐穰告登里封去盜內無繫獄外無繁訟恩育悁
獨惠康窳乏而乃鄉居獻狀刺部奏陳或以奏計之期預希一
借或以解歸之次願畢三周惟漢有文翁廉范飭厲之規惟唐
有德裕元衡約束之略詳觀休績何愧前修勉樹令圖以光來
譽省循嘉歎彌切眷懷故茲獎諭想宜知悉

賜趙抃父老借留獎諭詔

英宗

敕趙抃省成都府轉運提刑司奏云蜀遠在西南最要部也

朕常慮吏不能究宣德澤以被于遠民故其擇守非慈良簡重

者不以命之卿在蜀甫踰年而使者以其治績尤異上于朝廷

夫吏所以治民也能盡其治民賴之豈不汝嘉乎故茲獎諭想

宜知恣秋熱卿比平安好遣書指不多及龍圖閣直學士天水

趙公治蜀南閣歲府

之黎老士民舉千百數伏使者車言曰蜀之壤隘衆夥俛首輸

賦風尚纖靡怯不鷲立自公問俗布政闢畧法禁緒正綱目坐

格醇茂仁義道德衍為教化徭賦均節俗本生業人人自愛以

重犯法風雨時若粒米狼戾民惕然想朝廷之召遷而父母去

我矣願上書借公留語聞上上以手迹細札獎最褒嘉之都人

頓首伏讀欣嘉蹈舞惟天詔有慈良簡重治迹尤異之稱公

忽物以仁約已以禮表俗以信鎮浮以德故上知公之深如此

漢膠東相成頌川守朝皆有聖書勉厲異等效著在篇簡今公

之拜休寵者當有以揭金石刻永傳無窮而為西南藩維之光
華也書不云乎敢對揚天子之休命詩云虎拜稽首天子萬年
蓋報上歸美所宜倭大也治平三
年九月一日秘書丞閣額謹序

賜王剛中訓諭詔

高宗

朕軫念坤維遠在一方德意雖深利澤未究故臨遣詞臣往分

聞寄卿其深體至懷務先惠養民間有疾苦官吏有貪殘悉以

上聞夫蒞政在寬寬宜有制足用在儉宜中禮撫馭將士先之

以和肅寧邊陲鎮之以靜則朕無西顧之憂矣佇聞報政嗣有

寵嘉紹興二十八年秋九月蜀以闕帥聞皇帝陛下諭旨遣從

都臣聞命震恐固辭不獲越十月庚寅引對便殿上宜諭四川

利病至悉臣退而謹書之甲午正謝蒙恩賜御寶帶象笏併賜

行賞庚子朝辭復蒙宣賜御筆訓諭書臣觀雲漢之章奎壁之
 畫心目眩大懼無以承盛德稱明詔者竊自謂自古人君如
 漢光武命帥以詔敕從事徒見於征討艱難之日而唐太宗賜
 羣臣御書又皆燕閒無益之詞豈若皇帝陛下軫念維去朝
 廷數千里將使利益周浹於六十城之廣肆親洒宸翰訓敕
 微臣察民間之疾苦糾官吏之貪殘泄陞皆闕寄之大方吏治之至
 禮儉之節與夫撫和將士肅靜邊陲皆實無他長惟當夙夜奉行
 要旨起自諸生驟膺委寄內揆庸淺實無他長惟當夙夜奉行
 詔旨庶幾有補一方不負聖神所以拔擢臨遣之意載惟堯言
 布於天下而舜詔岳牧詞列典謨臣既到官是用敢刻諸堅珉
 昭示德意垂範無窮臣
 王剛中拜手稽首謹記

賜晁公武獎諭

孝宗

勅公武朕聞蜀漢沃野有蔬食果實之饒民食稍魚亡凶年憂
 而歲比以來穀糴常貴民有飢色故易以為盜豈民不務本吏

苛刻之所致耶朕甚憫焉卿服在從班習知德意乃裁公裕之
 餘行平糴之政以復天聖守臣之舊蹟其用心亦勤矣夫廣畜
 以實倉廩備水旱此郡國之所先務也卿能知此朕復何憂
 載覽奏封良深嘉歎故茲獎諭想宜知悉冬寒卿比平安好遣書指不多及

賜范成大獎諭

孝宗

卿遠鎮坤維兼總戎律究心夙夜朕甚嘉之所進內教將兵外
 修堡寨團結士丁三說皆善更益勉旃務在必行早見成效以
 副朕倚注之意臣不肖日者待罪桂林蒙恩徙鎮蜀道次于荆
練兵丁善保障倘事力弗給可若何行及廣漢則昧死上其說
制下尚書其頒劍南西川度牒五百為緡錢三十五萬八千有

高以贍工費而賜臣八月二十五日爾書如前臣謹拜手稽首
言曰昔堯舜之於羣臣聞其言善則俞之必有訓敕之詞繼之
曰德哉曰往欽哉二典之書是已今陛下過聽擇于蕩蕩又勉
以底績此堯舜之法二典之所以書也臣何足以得此雖貪天
子之命以為己榮而一介離窺狗馬蚤衰罷軟不自勝恐終無
尺寸補益縣官且奸大荷以隕越于下茲榮也祇所以為慰哉
敬奉賜書被諸缺二以旦夕瞻仰于前其敢修臣之榮識臣之思而已

贈蘇軾為太師敕

孝宗

敕朕承絕學於百聖之後探微言於六籍之中將興起於斯文
爰緬懷於故老雖儀刑之莫覲尙策簡之可求揭為儒者之宗
用錫帝師之寵故禮部尙書端明殿學士贈資政殿學士諡文
忠蘇軾養其氣以剛大尊所聞而高明博觀載籍之傳幾海涵

而地負遠追正始之作殆玉振而金聲知言自況於孟軻論事
肯卑於陸贄方嘉祐全盛常膺特起之招至熙寧紛更迺陳長
治之策歎異人之閒出驚讒口之中傷放浪嶺海而如在朝廷
斟酌古今而若幹造化不可奪者嶢然之節莫之致者自然之
名經綸不究於生前議論常公於身後人傳元祐之學家有眉
山之書朕三復遺編久欽高躅王佐之才可大用恨不同時君
子之道闇而章是以論世儻九原之可作庶千載以聞風惟而
英爽之靈服我衮衣之寵可特贈太師餘如故

諭御史大夫丁玉敕

明太祖

前者大將軍入西羌萬山將松州已行攻取修城守禦了當甚是威鎮西夷今議得松州地方山多田少所種不足所用若令四川人民供給守禦廢有用之民守無用之地符到之日可設法抽出軍來四川撫養一會或於保寧立一衛或揀何處緊要所在立一衛鎮靜四川

諭御史大夫丁敕

太祖

舊歲命爾西征以今觀之非人事必然甚有天意以相四川且妖人彭姓者潛妖迹已有年矣若非命爾率丁氏舊日土兵出境其四川之禍又非淺淺若丁氏土兵未出境土聞妖作亂

乘時讒起以四川各衛并都司官機謀調遣甚有不足安能止妖過邪今禍亂已平國之福也卿跋躄崇山究心日夜甚為艱勤然卿未至四川指揮音亮等帥軍不律近聞李指揮律如軍法其柳音尙未典刑特差人詣四川斯二指揮必不可恕亦當律以軍法夫國之用將也以備捍大患而禦姦侮如斯不律者安能食祿受官刑不輕恕於法無疑如敕施行

諭參政張統右參政韓鏞

太祖

古之尙志之士必立身行道而道行名成而後已所以然者何貴身榮家以顯父母卿效賢人之道方始當口省月覽以觀下

愚造歿身之計今命卿西南方面重任君子道興之所然且雲
南諸夷雜處之地若欲治安非出羣之才不可卿必忠可格天
誠可會人生靈是幸故茲敕諭

