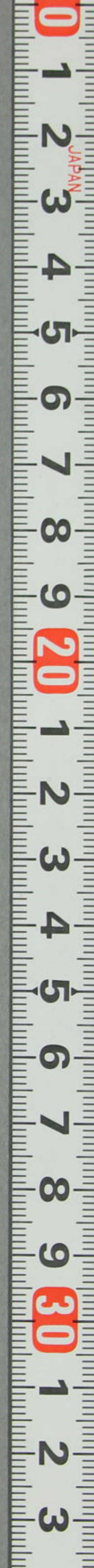
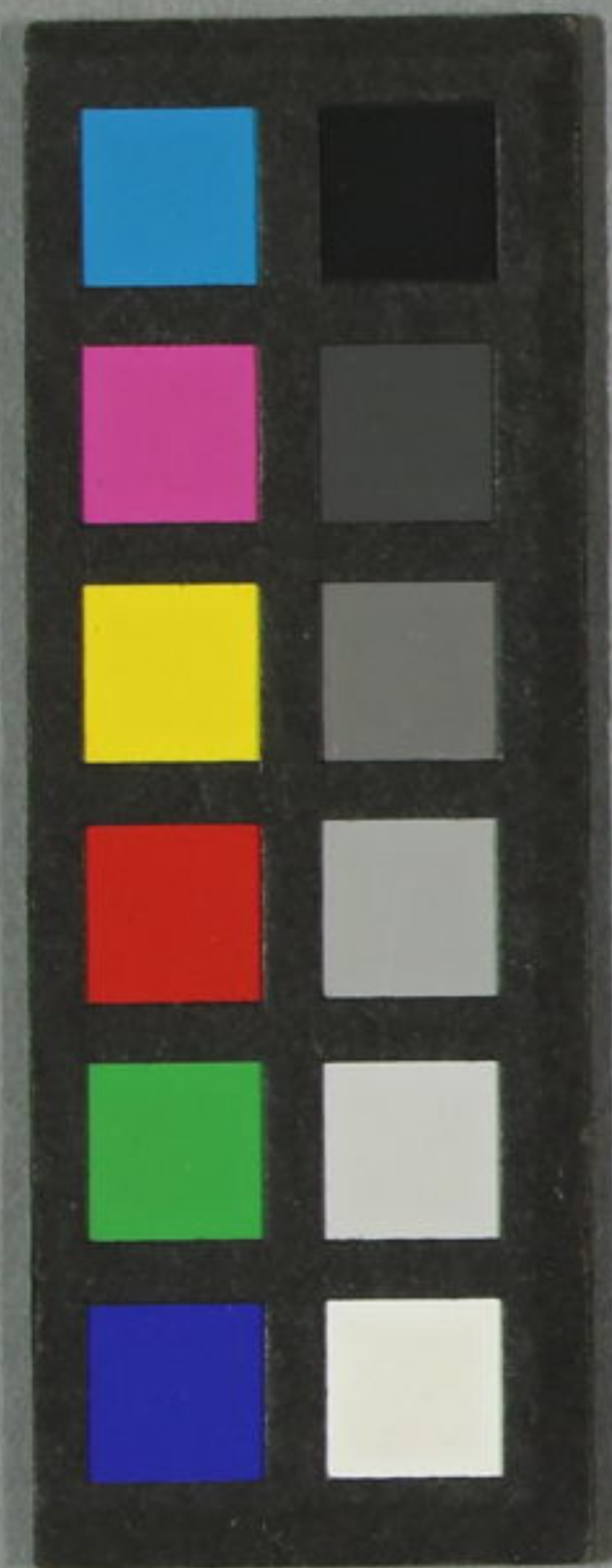


全蜀
紙文志

和16
2033
9



和16
2033
9

風箏	高駢	金五雲唱歌	陳陶
梢	王周	鰲	王周
敵	王周	百丈	王周
金盤草	王周	露青竹枝歌	顧況
竹枝首九	劉禹錫	竹枝首四	白居易
竹枝首二	孫光憲	巫山竹枝首二	宋李直
竹枝	蘓軾	竹枝	蘓軾



全蜀稅文志卷十八 楊升菴先生原本

江陵朱雲煥遐唐

詩題詠上

石硯

唐杜甫

平公今詩伯秀發吾所羨奉使三峽中長嘯得石硯巨璞禹鑿
餘異狀君獨見其滑乃波濤其光或雷電聯坳各盡墨多水遞
隱見揮灑容數人十手可對面比公頭上冠正質未為賤當公
賦佳句況得終清宴公舍起草姿不遠明光殿政于

丹青地知汝隨顧
夔硯附并序有以硯來售者曰歙石璞稍巨色青而

全蜀稅文志

卷十八

詩

讀月草堂

石耳予莫能辨得之于夔目曰夔硯因續少陵王十朋宋
平公得硯詩知三峽古亦出佳硯也詩以紀之

一片夔州硯千年禹鑿痕平公見爾祖王子得其孫銅雀今何

在羅文世所尊聊同元穎輩文字與吾論

石筍行

注成都子城西金容坊有石二株挺然聳峭高丈
餘舊傳云其有六曰石筍曰蜀妃闕曰沈輝
石曰魚鳧仙壇曰四海之眼曰五丁石門皆非也圖經云
乃前寺之遺址諸葛武侯掘之方驗有篆字曰蠶叢啟國
誓蜀之碑以二石柱橫埋連接鐵其中一南一北無所偏
邪又五字濁蠟燭觸蠟時人莫曉蜀相范賢議曰亥子歲
濁字可記主水災寅卯歲蠟字可記主饑饉巳午歲燭字
可記主火災申酉歲蠟字可記主稼穡富贍辰戌歲觸字
可記主兵災悉以
年事推應符響

君不見益州城西門陌上石筍雙高蹲古來相傳是海眼苔蘚

蝕盡波濤痕雨多往往得瑟瑟此事恍惚難明論是恐昔時卿
相墓立石為表今尚存惜哉俗態好蒙蔽亦如小臣媚至尊政
化錯迕失大體坐看顛危受厚恩嗟爾石筍擅虛名後生未識
猶駿奔安得壯士擲天外使人不疑見本根

梅雨

杜甫

南京犀浦道四月孰黃梅湛湛長江去冥冥細雨來茅茨疎易
溼雲霧密難開竟日蛟龍喜盤渦與岸回

江頭五詠

杜甫

丁香體柔弱亂結枝猶墊細葉帶浮毛疎花披素豔深栽小
全蜀稊文志

齋後庶近幽人占晚壓蘭麝中休懷粉身念

麗春最勝 麗百草競春華

麗春最勝少須好顏色多漫枝條剩紛紛桃李枝處處總能移

如何貴此種却怕有人知 瓠 瓠子比衆木人間誠未多於身

色有用與道氣為和紅取風霜實青看雨露柯無情多得汝貴

在映江波 鵝 故使籠寬織須知動損毛看雲莫悵望失水任

呼號六翮曾經翦孤飛卒未高且無鷹隼慮留滯莫辭勞

花鴨無泥滓階前每緩行羽毛知獨立黑白大分明不覺羣

心妒休牽衆眼驚稻梁霜汝在作意莫先鳴

題巴州光福寺柵木 見唐詩記事

嚴武

楚江長流對楚寺楠木幽生赤崖背臨溪捶石盤老根苔色青
蒼山兩痕高枝鬪葉鳥不度半掩白雲朝與暮香殿蕭條轉密
陰花龕滴瀝垂清露聞道偏多越水頭煙生霧斂使人愁月明
忽憶湘川夜猿叫還思鄂渚秋看君幽靄幾千丈寂寞窮山今
遇賞亦知鐘梵報黃昏猶臥禪床戀奇響

中秋夜鋪樓望月

武元衡

玉輪初滿空迴出錦城東相向秦樓鏡分飛碣石鴻桂香隨窈

窕珠綴隔玲瓏不及前秋見團圓鳳沼中

得清字 王良會 德星搖此

夜珥月滿重城杳靄烟霞色颺颺砧杵聲令行秋氣爽樂感素

全蜀藝文志

卷十八

詩

讀月草堂

三 肆百叁拾捌

風輕共賞千年聖長歌四海清得濃字 柳公綽此夜年年月偏宜此

地逢近看江水淺遙辨雪山重萬井金花肅千秋玉露濃不惟

樓上思飛蓋亦陪從得蒼字 張正壹高秋今夜月皓皓正蒼蒼遠水

澗如練孤鴻迥帶霜旅人方積思繁宿稍沈光朱檻叨陪賞尤

宜清漏長得來字 徐放玉露中秋夜金波碧落開鶻驚初泛濫鴻

思共徘徊遠目清光遍高空爽氣來此時陪永望更得上燕臺

得前字 崔備清景同千里寒光盡一年竟天多雁過通夕少人眠

照別江樓上添愁野帳前隋侯恩未報猶有夜珠圓得秋字 崔備

四時皆有月一夜獨當秋照耀初含露徘徊正滿樓遙連雪山

淨迥入錦江流願以清光末年年許從游

浪淘沙

劉禹錫

濯錦江邊兩岼花春風吹浪正淘沙女郎翦下鴛鴦錦將向中

流定晚霞

織錦曲

王建

大女身為織錦戶名在縣家供進簿長頭起樣呈作官聞道官

家中苦難回花側葉與人別唯恐秋天絲線乾紅樓歲蕤紫茸

輭蝶飛參差花宛轉一梭聲盡重一梭玉腕不停羅袖卷窗中

夜久睡髻偏橫釵欲墜垂著肩合衣臥時參沒後停燈起在雞

全蜀稊文志

卷十八

詩

讀月草堂

樓疑作縷

鳴前一匹千金亦不賣
眼日未成官裏恠錦江水淘貢轉多宮
中盡著單絲羅莫言山積無盡日百尺高樓一曲歌

錦首二

鄭谷

套作奪

布素豪家定不看
苦無文彩入時難
紅迷天子帆邊日
紫奪星
即帳外蘭春水濯來雲雁活
夜燈挑處雨燈寒
舞衣輾轉求新
樣不問亂離桑柘殘
文君手裏曙霞生
笑號仍聞借蜀城套
得始知袍更貴
著歸方覺畫偏榮
宮花顏色開時麗
池鳳毛衣浴後明
禮部郎官人所重
省中別占好窠名

擢第後入蜀經羅利路見海棠盛開偶題

鄭谷

上國休誇紅杏豔
沈溪自照綠苔磯
一枝低帶流鶯睡
數片狂
和舞蝶飛堪恨
路長移不得
可無人與畫將歸
手中已有新春
桂多謝烟香更入衣

海棠

鄭谷

春風用意勻顏色
銷得攜觴與賦詩
濃麗最宜新著雨
嬌燒全
在欲開時
莫愁粉黛臨粧嬾
梁廣丹青點筆遲
朝醉莫吟看
不足羨他蝴蝶宿深枝

海棠

鄭谷

濃淡方春滿蜀鄉
半隨風雨斷鶯腸
浣花溪上堪惆悵
子美無

全蜀稊文志

卷十八

詩

讀月草堂

心為發揚

杜工部老子西蜀集中無海棠之題

太慈寺樓倚檻詠落葉

一作繼圖妻任氏作

侯繼圖

拭翠斂雙蛾為鬱心中事擗管下庭除書成相思字此字不書石此字不書紙書向秋葉上願逐秋風起天下有心人盡解相

思死

查詩話此逸四句今詳續秩文

木蓮樹

生巴峽山谷間巴民亦呼為黃心樹大者高五丈如蓮香色豔膩皆同獨房蕊有異四月初始開自開迨謝

僅二十日忠州西北十里有鳴玉溪生者穠茂尤異元和十四年夏命道士母即元志

寫惜其遺僻因題三絕句云

白居易

如折芙蓉栽旱地似拋芍藥挂高枝雲埋水隔無人識惟有南

賓太守知 紅似胭脂膩如粉傷心好物不須與山中風起無時節明月重來得再無 已愁花落荒巖底復恨根生亂石間幾度欲移移不得天教拋擲在深山

山石榴

一名山躑躅一名杜鵑花

寄元九

白居易

杜鵑啼時花撲撲九江三月杜鵑來一聲催得一枝開江城上佐聞無事山下斫得廳前栽爛漫一欄十八樹根株有數花無數千房萬葉一時新嫩紫殷紅鮮麴塵痕裏損燕支臉剪刀裁破紅綃巾謫仙初墮愁在世姪女新嫁嬌泥去聲春日射血珠將滴地風翻火焰欲燒人閒折兩枝持在手細看不似人間有

全蜀秩文志

卷十八

詩

讀月草堂

花中此物似西施芙蓉芍藥皆嫫母奇芳絕艷別者誰通州遷
客元拾遺拾遺初敗江陵去去時正值青春莫南山秦嶺愁殺
君石榴花紅夾路題詩報我何所云苦云色似石榴裙當時
蓑畔唯思我今日欄前只憶君憶君不見坐銷落日西風起紅紛紛

紫躑躅

元稹

紫躑躅滅紫攏裙倚山腹文君新寡乍歸來羞怨春風不能哭
我從相識便相憐但是花叢不回自去年春別湘水頭今年夏
見青山曲迢迢遠在青山上山高水闊難容足願為朝日早相
瞰願作輕風暗相觸爾躑躅我向通州爾幽獨可憐今夜宿青

山何年却向青山宿山花漸暗月漸明月照空山滿山綠山空
月午夜無人何處知我顏如玉

山枇杷

元稹

山枇杷花似牡丹殷發血往年乘傳過青山正值山花好時節
壓枝凝豔已全開映日香苞纔半裂緊搏紅袖欲支頤慢解絳
囊初破結金線叢飄繁蕊亂珊瑚朶重織莖拆因風旋落翬片
飛帶日斜看目精熟亞水依岩半傾側籠雲隱霧多愁絕綠珠
語盡身便投漢武眼穿神漸滅穠姿秀色人皆愛怨媚羞容我
偏別說向閒人人不聽曾向樂天時一說昨來谷口先相問及

到山前已銷歇左降通州十日遲又與幽花一年別山枇杷爾
託深山何太拙天高萬里看不精帝在九重聲不徹園中杏樹
良人醉陌上柳枝年少折因爾幽芳喻昔賢磻溪冷坐權門咽

門前柳

崔珏

門前蜀柳早知春風澹暖煙愁殺人將謂只栽都樓下不知迤
邐連南津南津柳色連南一作市南去戎州三百里夷峽蠻落相
連接故鄉莫道心先死我今帝里還有家門前嫩柳插一作披仙霞
晨霜太一壇邊雨莫宿鳳凰城裏鷓別來三載當誰道門前年
年綠陰好春來定解飛雪花雨後還應庇煙草憶昔當年栽柳

時新芽萬萬嫌生遲如今宛轉拂著地常向綠陰勞夢思不道
彼樹好不道此樹惡試將此意問野人野人盡道生處樂為報
門前楊柳栽我應來歲當歸來縱令樹下能攀折白髮如絲心似灰

武侯廟古柏

李商隱

蜀相階前柏龍蛇捧闕宮陰成外江畔老向惠陵東大樹思馮
異甘棠憶召公葉凋湘燕兩枝折海鵬風玉壘經綸遠金刀歷
數終誰將出師表一為問昭融

籌筆驛

李商隱

魚鳥猶疑畏簡書風雲長為護儲胥徒令上將揮神筆終見降

王走傳車管樂有才終不忝關張無命欲何如他年錦里經祠
唐梁父吟成恨有餘

籌筆驛

薛逢

天下三分魏蜀吳武侯崛起贊計謀身依豪傑傾心術目對雲
山演陣圖亦伏運衰功莫就皇綱力振命先徂出師表上留遺
恨猶自千年激壯夫

籌筆驛

羅隱

拋擲南陽為主憂北征東討盡良籌時來天地雖同力運去英
雄不自由千里山河輕孺子兩朝冠劍恨譙周惟餘岩下多情

水猶解年年傍驛流

風箏

驛鎮蜀以南詔使暴築羅城四十里朝廷雖加恩賞亦疑其因護忽一日間奏樂聲知有改移乃題風箏

高駢

夜靜絃聲響碧空官商信任往來風依稀似曲才堪聽又被移
將別調中

西川座上聽金五雲唱歌

陳陶

蜀王殿上華筵開五雲歌從天上來滿堂羅綺悄無語喉音止
駐雲徘徊管絃金石還依轉不隨歌出靈和殿白雪飄飄席上
來貫珠歷歷聲中見舊樣釵篸淺澹衣元和梳洗青黛眉低叢

全蜀稊文志

卷十八

詩

讀月草堂

髻作髻

小鬢鳳髮髻碧牙鏤掌山參差曲終暫起更衣過還上南行座
頭坐眉低欲語謝貴侯檀臉雙雙淚穿破自言本是宮中嬪武
皇改號承新恩中丞御史不足比水殿一聲愁殺人武皇鑄鼎
登真繇嬪妃蒙恩免幽辱茂陵寸劍不得親嫁與鼻官到西蜀
鼻官到官年未周缺祿罷官東西遊蜀江水急驢不得復此萍
蓬二十秋今朝得侍王侯宴不覺途中妾身賤願持卮酒更唱
歌歌見州第三遍唱著石丞征戍詞更聞閨月添相思如今聲
韻尚如在何況宮中年少時五雲五雲可憐許明朝道向褒中
去須與誰罷各東西雨故雲飛莫知處

九

肆百

誌峽船具詩并序峽上之船與下之船大抵觀浮葉而
或狀同而名異皆有謂也下之船有櫓有五而有所謂一
使風也尾有櫓前傍有棚上者謂之梢船之斜正敲側為船
可用狀直如櫓後各一者謂之梢船之斜正敲側為船
之司命者梢類棹使其狀殊而無退利涉川者悉不如此
梢詩船幾類其狀同而異名也無退利涉川者悉不如此
者峽水湍激石忽發者謂之濟洩洩而流者謂之腦岸
不壁立瀆之忽作篙力難制以其木之堅韌者謂之腦岸
以竹納護之者謂之篙竹為一也而勾其者謂之腦岸
之良輔者咸與篙狀殊而用一也而勾其者謂之腦岸
感詩岸石如齒非麻索鞞繩為前牽取竹之筋者破而用
某為鞞以續之以備其牽者謂之百丈繫其船首者謂之
陽細牽之者擊鼓以號令之入聲難亂無以相接所以進
動止進退牽之妨礙者謂之在船先容悉不如百丈作百丈
者泉與竹狀殊而用一也而勾其者謂之腦岸
詩曉古人觀物因事為誌者甚多也予祇命憲局浚沂巴

全蜀文志

卷十八

詩

讀月草堂

賓抵瞿唐耳目熟於長年三老輩矣船具之於船有

稍制之居首尾俾之辨邪正首動尾聿隨斜取正為定有如提

吏筆有如執時柄有如秉師律有如宣命令守彼方且直得其

剛且勁既能濟險難何畏涉遼魚招招俾作主汎汎實司命風

鳥愧斟酌画鷁空輝映古人存豐規猗與聊引證

日艣冠乎小者楫通津既能濟巨浸即橫涉身之使者頰虎之

擊者爪魚之撥者鬣弩之進者筴此實為相須相須航一葉

風箭飛峽中水鋸立峽中石峽與水為隘水與石相擊漚為

生險艱聲發其霹靂三老航一葉百丈空千尺倉黃徒爾為候

忽何可測篙之小艣制敵之獨有力猗嗟賦之為彬彬堅且直

有如用武人森森轟戈戟有如敢言士落落吐胸臆極危居坦

夷濟險為兢惕誌彼哲匠心俾其來者識

閒誦白氏始得入峽詩深味作詩旨云有萬仞山云有千丈水

自念坎壈時尤多貌慎理山束峽如口水漱石如齒孤舟行其

中薄冰猶坦履屣顏屹焉立洶涌勃然起百丈為前牽萬險即

平砥破之以質營續之以麻臬礪之堅以節引之直如矢杆軸

聯半空長短隨兩涘鐵鎖枉馳名錦纜謾稱美長繩豈能繫朽

索何足擬苟非綸之為胡可力行此

金盤草

生寧江巫山南陵林木中

十一

肆百貳拾玖

王周

今春從南陵草名得金盤金盤有仁性生在林一端根節歲一

節其根一年一節人食之甘而酸風俗競采掇俾人防急難也采而服可解毒也

中蛇虺毒解之如走丸巨葉展六出輒幹分長竿搖搖綠玉活

裏裏香荷寒世云暑酷月鬱有神物看夏中采之則必有巨蛇衝足人即難采天

之產於此意欲生民安人之為政者何不反此觀知彼苛且猛

慎勿虐而殘一物苟失所萬金惟可歎莫並蒿與萊豈羨芝與

蘭勤渠護根本栽植當庭蘭寄言好生者休說神仙丹

露青竹枝歌

顧況

鮮于仲通正當年章仇兼瓊在蜀川約束蜀兒采馬鞭蜀兒采
鞭不敢眠橫絕斜飛飛鳥邊繩橋夜上層崖巔頭插白雲跨飛
泉采得馬鞭長且堅浮漚丁字珠聯聯灰煮螭指光爛然章仇
兼瓊持上天上天雨露何其偏飛龍閑殿馬數千朝飲吳江夕
秣燕紅塵撲鬢汗溼韉獅子麒麟聊比肩曲江昆明洗刷牽四
蹄踏浪頭耕天蛟龍稽顙河伯虔拓羯胡雛脚手鮮陳閑韓幹
丹青妍欲貌未貌眼欲穿金鞍玉勒錦連乾騎入桃花楊柳煙
十二樓中奏管絃數中美人奪神仙爭愛大家把此鞭祿山入
關關破年忽見揚州北邸前祇有人還千一錢亭亭筆直無皺
全蜀雜文志 卷十八 詩 讀月草堂

節磨將形相一條鐵市頭格式無人別江海賤臣不拘綬垂鞘
挂影西窓缺稚子覓衣挑仰穴家童拾薪幾拗折玉潤猶露玉
壘雪碧鮮似染萋宏血蜀帝祠邊子規咽相如橋上文君絕往
年策馬降至尊七盤九折橫劍門穆王八駿超昆侖安用冉冉
孤生根聖人不貴難得貨金玉珊瑚誰買恩

竹枝九首

劉禹錫

白帝城頭春草生白鹽山下蜀江清南人上來歌一曲北人莫
上動鄉情 山桃紅花滿山頭蜀江春水拍山流花紅易衰似
郎意水流無限似儂愁 江上春水新雨晴灑西春水縠紋生

上春水二字別
本作朱樓

橋東橋西好楊柳人來人去唱歌行 日出三竿春霧消江頭
蜀客駐蘭橈憑寄狂夫書一紙家住成都萬里橋 兩岸山花
似雪開家家春酒滿銀杯昭君村中多女伴永安宮外踏青來
城西門前灩澦堆年年波浪不能摧懊悔人心不如石少時
東去復西來 瞿唐嘈嘈十二灘此中道路古來難長恨人心
不如水等閒平地起波瀾 巫峽蒼蒼烟雨時青猿嘯在最高
枝箇裏行人腸自斷由來不是此聲悲 山上層層桃李花雲
間烟火是人家銀釧金釵來負水長刀短笠去燒畚

竹枝

白居易

瞿唐峽口水煙低白帝城頭日向西唱到竹枝聲咽處寒猿暗
鳥一時嘯竹枝若怨怨何人夜唱山空歇又聞蠻兒巴女齊
聲唱愁煞江樓病使君巴東船舫上巴西波面風生兩脚齊
水寥冷花紅簇簇江離溼葉碧萋萋江畔誰人唱竹枝前聲
斷咽後聲遲恠來調苦緣詞苦多是通州司馬詩

竹枝

孫光憲

門前春水白蘋花岸上無人小艇斜商女經過江欲暮撒拋殘
食祠神鷓鴣亂繩千結絆人深越羅萬丈表長尋楊柳在身垂
意緒藕花落盡見蓮心

巫山竹枝首

宋李真

封崇嶺上細腰宮遺老相傳祭鬻熊一炬牧兒今祇處年年青
草長春風陽臺門前六律山女郎吹笛翠微間日斜酒散同
歸去笑插花枝滿鬢鬟

竹枝竹枝本楚聲幽怨惻怛若有所深悲者豈亦往昔之
所見有足悲者與夫傷二妃而哀屈原思懷王而憐
項羽此亦楚人之意相傳而然者且其山川風俗鄙野勤
苦之態固已見於前人之作與今子由之詩故特緣楚人
疇昔之意為一篇九
章以補其所未道者蘇軾

蒼梧山高湘水深中原北望度千岑帝子南遊飄不返惟有蒼
蒼楓桂林楓葉蕭蕭桂葉碧萬里遠來趨莫及乘龍上天去無
全蜀枕文志

卷十八

詩

讀月草堂

蹤草木無情空寄泣水濱擊鼓何喧闐相將叩水求屈原屈原
 死已今千載滿船哀怨似當年海濱長鯨徑千尺食人為糧安
 可入招君不歸海水深魚豈解哀忠直吁嗟忠直豈無人可
 惜懷王西入秦秦關已閉無歸日章華不復見車輪君王去時
 簫鼓咽父老送君車軸折千里逃歸迷故鄉南公哀痛彈長鋏
 三戶亡秦信不虛一朝兵起盡譴呼當時項羽年最少提劍本
 是耕田夫橫行天下竟何事棄馬烏江馬垂涕項王已死無故
 人首入漢庭身委地富貴榮華豈足多至今唯有家嵯峨故國
 淒涼人事改楚鄉千里為悲歌

竹枝

蘇轍

舟行千里不至楚忽聞竹枝皆楚語楚言啁哳安可分江中明
 月多風露扁舟日落駐平沙茅屋竹籬三四家連春並汲各無
 語齊唱竹枝如有嗟可憐楚人足悲訴歲樂年豐爾何苦釣魚
 長江江水深耕田種麥畏狼虎俚人風俗非中原處子不嫁如
 等閒雙鬟垂頂髮已白負水采薪長苦艱上山采薪多荆棘負
 水入溪波浪黑天寒斫木手如龜水重還家足無力山深瘴版
 霜露乾夜長無衣猶苦寒平生有似麋與鹿一旦白髮已百年
 江上乘舟何處客列肆喧譁占平磧遠來忽去不記州罷市歸

十五 貳百捌拾
船不相識去家千里未能歸忽聽長歌皆慘悽空船獨宿無與
語月滿長江歸路迷路迷鄉思渺何極長怨歌聲苦淒急不知
歌者樂與悲遠客乍聞皆掩泣

全蜀藝文志卷十九目

江陵朱雲煥退唐

巴女謠

唐于鵠

蜀牋

宋文彥博

萬蝶花

蘇轍

蜀地海棠

宋祁

蜀海棠

沈立

海棠

石延年

答朱公綽牡丹

宋祁

東湖瑞蓮

王益

和

梅摯

蜀牋二軸獻太傅同年葉兄

司馬光

山茶梅花

王覲

狀元紅紫繡毬

范成大

紫河車

范成大

錦帶花

范成大

全蜀藝文志

卷十九

目

讀月草堂

寶相花 范成大 太平瑞聖花

垂絲海棠 范成大 十一月十日海雲賞山茶 范成大

清明日牡丹會 范成大 蒙頂新茶 文同

二色芙蓉 文同 孫知微畫 文同

石恪畫 喻汝礪 中巖 馮時行

文與可墨竹 程王孫 文與可墨竹 李元應

蜀酒歌 陸游 浣花感舊遊 陸游

浣花賞梅 陸游 蜀苑賞梅 陸游

席上作 陸游 梅龍 陸游

觀楚公畫薦 陸游 龍挂 陸游

銅馬歌 王灼 張桓侯刁斗 張士瓌

杜鵑 宋肇 山茶 蒲瀛

梅林分韻 得舊字 闕名 得時字 李流謙

得愛字 呂及之 得酒字 宇文師獻

得陶字 楊大光 得彭字 于格

得澤字 僧寶印 得今字 杜舜舉

得作字 呂商隱 得梅字 馮時行

得花字 呂凝之 補樹字 樊漢廣

得下字

施晉卿

石君

孫松壽

鴈

朱乘

彌牟鎮八陣圖

王剛中

王摩詰嘉陵圖

王安中

邛州青霞嶂

張愈

萬安驛

張續

柯敬仲畫

虞集

商德符蜀山圖

虞集

錦夢良掀篷圖

虞集

王庶山水

虞集

秋日蜀棠

虞集

酒肆

明晏鐸

柳邊驛前棕樹

劉成德

昆橋雨渡

盧雍

桂湖夜月

盧雍

全蜀稗文志卷十九

楊升菴先生原本

江陵朱雲煥題唐

詩題詠下

巴女謠

唐于鵠

巴女騎牛唱竹枝藕絲菱葉傍江時不愁日莫還家錯記得芭

蕉出櫂籬

蜀棧

宋文彥博

素棧明潤如溫玉新樣翻傳號冷金遠寄南都豈無意緣公揮

翰似山陰

全蜀稗文志

卷十九

詩

讀月草堂

萬蝶花

蘇轍

誰唱殘春蝶戀花一團粉翅壓枝斜美人欲向釵頭插又恐驚飛鬢似鴉

蜀地海棠

宋祁

蜀國天餘煦珍葩地所宜濃芳不隱葉併豔欲然枝鬢影分羣
萼均霞點萬蕤回文錦成後夾煎燎烘時蜂蕊迎銜密鶯捎向
坐危淺深雙絕態嗔笑兩妍姿絳節排煙竦丹缸落帶垂童容
鄙畏薄便面到憂遲媚日能徐照暄風肯遽吹蜀少疾風惜歡
故花命盛當晚晚留恨付離披麗極都無比繁多謹自持損香饒麝相照

繫作擊

影欠瑤池畫要精俾色歌須巧騁辭舉樽頻語客細摘玩芳期

海棠

芙蓉在前徒於下里之曲風雅未衰豈煩繫懷之音
不圖綴綺靡之詞抑將導敦厚之旨耳海棠雖盛於
蜀人不甚貴因暇偶成五言百韻律詩一章四韻詩一章附于卷末知我者無晒焉

章四韻詩一章附于卷末知我者無晒焉

沈立

岷蜀地千里海棠花獨妍萬株佳麗國二月豔陽天叢萼勻如
布修蕤巧似編彤雲輕點綴赤玉碎彫鐫瑟瑟光輪瑩猩猩血
借鮮淺深相向背疎密遞勾牽輕舊重重染丹砂細細研蕊纖
金粟拱鬢嫩紫絲牽紅蠟隨英滴明璣著顥穿初莖爭媿娜翹
幹共躡躑絕代知無價生香不減綫分靈應桂苑鍾粹定星躔
木帝經邦相花玉入室賢祥飈加翦拂卿霽共陶甄真宰陰推
全蜀統文志 卷十九 詩 讀月草堂

二
肆百柒拾玖
轂勾芒與著鞭不須憂薄命好為惜流年贊翼施生柄扶持煦
嫗權主張韶令正調燮淑威宣和氣高低洽芳心次第還金釵
人十二珠履客三千雲雨迷巫峽風波怨洛川娉婷宜住楚妖
冶合居燕繡被通宵展華燈徹曙然橫被前檻外半出假山巔
暗美游蜂采偷輸蟻穴沿瘦嫌蛛網織柔怯女蘿纏蓄恨憑誰
訊無言只自憐文君酒壚畔揚子草堂前品格生來別風流到
老全繁中生悵望衆裏見喧闐暄暖精神出晴明意態便關關
鶯對語兩兩燕高窺天上宜封殖人間偶住延共櫻園別館與
杏擁斜阡清曉簾爭卷黃昏幕尚褰低籠金輦輟高跌畫鞦韆

忽認梁園妓深疑閬苑仙忽忽來蕙圃遠遠別芝田羞隱噴濛
霧輕如淡蕩煙乍逢開羽扇初喜下雲軒髣髴回星靨依稀帶
翠鈿五銖衣宛轉七寶帳翩翩獨立換霓節成行列彩旃困疑
敲虎榜步好襯金蓮舞定休迴袖粧濃不傳鉛蓋張松鬱鬱茵
藉草芊芊馥郁蘭供夢扶疎柳伴眠軀輕彌綽約腰細更便嫗
姪姪常孕若幽柔自洒然侍兒羅白芷婢子列芳荃口口濃檀
注腮腮薄粉填解圍施葉幄買笑有榆錢旖旎環瑤席婆娑匝
玳筵嬌依屏曲曲泣對露涓涓南陌輕埃蔽東郊夕照連幾時
休縹緲從此識嬋娟是處遺簪珥誰家不管絃如姬貪恐失戲
全蜀稂文志 卷十九 詩 讀月草堂

稚惜何顛折，閃搔頭褪擊。從約腕揜戴，遮鬢上鳳裝。壓鬢邊蟬
 吸引新權聚，消磨宿念蠲。縱觀須倒載，命宴必加筵。翻曲教歌
 媛，更詞送酒船。鄉心須暫解，病眼當時痊。迢遞來油壁，從容住
 錦鞦。雅宜交讓比，穠與棣華聯。不憤參朱權，寧耳混木棉。醪醑
 潛失色，躑躅敢差肩。素奈思投迹，天桃恥備員。梧桐愧金井，芍
 藥濫花磚。併壓辛夷俗，潛排寶馬騶。天恩無久恃，人寵莫長專。
 布影交三逕，敷榮遍一塵。凝眸方鞞鞞，迴首旋翩翩。可忍驚
 塵挫，胡煩急景煎。珊瑚隨手碎，絳雪繞枝旋。拂漢霞初散，當樓月
 自圓。飄零隨蠛蠓，散亂逐漪漣。灼灼竊城外，亭亭錦水邊。抱愁

應慘盛有淚，卽潺湲。午影迷蝴蝶，朝寒怨杜鵑。物情元倚伏，人
 意莫拘攣。擢秀高羣木，稱珍極八埏。未開猶賑賑，憂落固悁悁。
 別著新文紀，重尋舊譜箋。共知紅豔好，誰辨赤心堅。實可陪朱
 李，根宜灌醴泉。栽須隣竹柏，樹莫繞烏鳶。庶託膏腴茂，當隨富
 貴遷。為多猶底滯，因遠尚迤邐。客思易成亂，心期未省愆。画思
 摩詰筆，吟稱薛濤箋。醉日休頻送，詩情豈易緣。薛能誇麗句，鄒
 谷賞佳篇。正感芳姿美，那憐託地偏。山經猶罕記，方志未多傳。
 巧詠憂才竭，冥搜得意真。遐暉寡真賞，僻境忍輕捐。拙秘慚非
 據，採奇敢讓先。授毫叙名卉，聊用放懷焉。

海棠

四
參百玖拾玖
石延年

君看海棠格羣花品詎同妖嬈情自富蕭散豔非窮
蕪穀班吳苑梅羅碎蜀宮錦窠杯裏影繡段隙前烘心亂香無數
莖柔動滿叢意分巫峽雨腰細漢臺風盛若霞藏口鮮於血酒空
高低千點赤深淺半開紅粧指朱纔布膏唇檀更融色焦無可
壓體瘦不成豐枝重輕浮外苞疎密開中難勝蜂不定易入蝶能通

答朱公紳牡丹

宋 祁

珍噶分清賞飛郵附翠籠
曉金點鬢密璋玉鏤跗紅香惜持來
遠春因摘後空玩詩仍把酒恨不與君同

新繁縣東湖瑞蓮歌

安石父王 益 損之

火雲燦盡天幕腥水光弄碧涼無聲荷華千柄拂煙際傑然秀
幹駢雙英天敕少吳偏滋榮宵零仙露饒金莖嫋嫋飄風起天
末綠華璫珮來瑤瑤觥式宴資擊賞何人揆藻飛筆精越國
亭亭八百里木蘭泛詠稱明媚爭如錦水派繁江孤恨擢翠葩
分膩紫清合曜流霞暉楚臺無夢朝雲飛韓虢佳人新侍寵溫
泉宮裏賜霞赫赫曦陽在東井珍房萃作皇家慶流火初晨復
毓靈連璧更疑唐傑盛眇觀熙政接元和嘉穀重榮田野歌高
宗昔慶劉仁表五色卿雲世甚少我今取喻進德流優哉祥蓮
全蜀稊文志 卷十九 詩 讀月草堂

出池沼草萊泥滓俱棄捐致君事業殊商皓歸作臯瓊稷高臣
同心一德翊華勳

五

肆百零肆

和

梅摯

東湖七月湖水平鱗波暗織簫籟聲中有植蓮一萬本紅漪相
照摘繁英地靈氣粹不我測雙葩倏如同一莖黃姑織女渡銀
漢蜺旗鳳葆羅空青又認英皇立湘渚翠華不返凝怨慕五十
哀絃頓曉聲駢首低昂泣珠露是時主人集宴喜湖光浸筵霞
脚膩明簪戔戔盡才子椽筆交輝雲藻麗酒酣倚闌惜紅輝炳
素徘徊雲不飛魏宮甄后畫方寢髣髴有人持玉衣此邑古來

無異政室家瘡痍何由慶三年鼠竊例皆然以薪救火火彌盛
自公柅車政克和載塗鼓腹騰謳歌公用心日皎皎不獨于
今古應少因感珍芳兩兩開玉貫珠聯當縣沼況我與公高適
道芝歌肯迹商山皓嘉謀嘉猷思大陳願將此美歸華勳

蜀牋一軸獻太傅同年葉兄

司馬光

西來萬里浣花牋舒卷雲霞照手鮮書笥久藏無可稱願投詩
客助新篇

望日與諸公會于太慈間海雲山茶合江梅花
相邀同賞雖無歌舞實有清歡因成拙詩奉呈王覲

野寺山茶昨夜開江亭初報一枝梅旋邀座上逍遙客同醉花
全蜀桃文志

卷十九

詩

讀月草堂

前激灑杯秀色霜濃方潤澤暗香風靜更徘徊仙姿莫遣常情妒不帶東山妓女來

六

參百陸拾玖

蜀花以狀元紅為第一金陵東御園紫繡毬為最范成大

西樓第一紅多葉東苑無雙紫壓枝夢裏東風忙裏過蒲團藥鼎鬢成絲

紫河車 峽山此藥甚多

范成大

綠英吐弱線翠葉抱修莖蟲如青旄節草中立亭亭根有卻老藥鱗皴友松蒼長生不暇學聊冀病身輕

錦帶花 東南甚珍此花峽中蔓生山谷

范成大

妍紅棠棣粧弱綠薔薇枝小風一再來飄飄隨舞衣吳下嫵芳檻峽中滿荒坡佳人啼壑谷皎皎白駒詩

寶相花

范成大

誰把柔條夾砌栽壓枝萬朶一時開為君也著詩收拾題作西樓錦被堆

太平瑞聖花

范成大

雲外捫參巖烟中濯錦洲密攢文杏蕊高結綵雲毬百世嘉名重三登瑞氣浮挽春同住夏看到火西流

垂絲海棠

范成大

全蜀藝文志 卷十九 詩 讀月草堂

春工葉葉與絲絲怕日嫌風不自持曉鏡為誰粧未辨沁痕猶
自宿燕脂

七

參百壹拾玖

十一月十日海雲賞山茶

范成大

門巷驩呼十里村
臚前風物已知春
雨年池上經行處
萬里天邊未去人
客鬢花身俱歲晚
粧光酒色且時新
海雲橋下溪如鏡
休把冠巾照客塵

清明日試新火作牡丹會

蜀以洛中千葉為京花單葉為川花范成大

再鑽巴火尚浮家
去國年多客路賒
那得清煙穿御柳
且將銀燭照京花香
鬢半醉斜枝重
病眼全昏瘴霧遮
錦地繡天春不

散任教簷雨卷泥沙

謝人寄蒙頂新茶

文同

蜀土茶稱聖
蒙山味獨珍
靈根托高頂
勝地發先春
幾樹鶯初暖
羣籃競摘新
蒼條尋暗粒
紫萼落輕鱗
的皪香瓊碎
鬢髮綠蕙勻
漫烘防熾炭
重碾敵輕塵
惠錫泉來蜀
乾嶠盞自秦
十分調雪粉
一啜嚙雲津
沃睡迷無鬼
清吟健有神
冰霜凝入骨
羽翼騰身磊
磊真賢宰
堂堂作主人
玉川喉吻溫
莫厭寄來頻

二色芙蓉

文同

蜀國芙蓉名二色
重陽前後始盈枝
畫調粉筆分粧處
繡引紅

全蜀藝文志

卷十九

詩

讀月草堂

鐵開刺時落晚自憐窺露沼忍寒誰念倚霜時主人日有西園
客得爾方於勸酒宜

孫知微畫

文同

太古奇偉士精思獨於畫馳心入茫昧萬物赴揮灑當時一名
重顧陸非爾亞卓哉青城筆妙絕冠天下寥寥九天仗一一若
神寫吾恐千載後是終無繼者

玉局洞石恪畫天仙四壁

喻汝礪

真人何年下紫清目睛飄墮如流星至今玉洞通窈冥蕭然紫
室之威靈杖履而來六月望赤旱裂石風清洽歛然四壁呀欲

動神怪天矯目喪睛道與之貌非丹青馭風而行誰使令雲飛
電掣集帝所超然得意皆天人異哉石子偉丈夫胷中磊磊恠
所儲元圃之山帝所居子游其間墜雙鳧不然安知天上有此
樂秃筆一掃凌方壺細看毛骨分鎔銖偉形傑狀人人殊古來
列真誰所摹前稱關同後張圖近之豪者郭忠恕落筆拂淚如
奔諸兩公軼蕩不拘束筆力磊砢相劇扶我來憑闌聊一呼隨
翁聯軒上清都

中巖

馮時行

古院無人僧作佛碧潭有水魚化龍當年諾巨小游戲一石擊
全蜀稊文志 卷十九 詩 讀月草堂

碎成三峯

題龍巖寺石刻文與可墨竹

程王孫

風雨勞先別敢辭尊酒深一梢牆上竹留作歲寒心

題龍巖寺石刻文與可墨竹

李元應

凌梢疎節任蕭郎正向祁寒敵曉霜清與未窮身已老自餘山色與溪長

蜀酒歌

陸游

漢州鶯黃鸞鳳雛不驚不搏德有餘眉州玻璃天馬駒出門已無萬里塗病夫少年夢清都曾賜虛皇碧琳腴文德殿門辰奏

書歸局黃封羅伯壺十年流落狂不除遍走人間尋酒鑪青絲玉飛到處酷鶯黃玻璃一滴無安得豪士致連車倒甌不用盃與孟琵琶如雷聒坐隅不愁渴死老相如

偶過浣花感舊遊戲作

陸游

憶昔初為錦城客醉騎駿馬桃花色玉人攜手上江樓一笑鉤簾賞微雪寶釵換酒忽徑去三日樓中香未滅市人不識呼酒仙異事驚傳一城說至今西壁餘小草過眼年光如電掣正月錦江春水生花版闕處小舟橫閒倚胡牀玉笛春風十里斷腸生

浣花賞梅

陸游

全蜀稊文志

卷十九

詩

讀月草堂

版信校 春作東

老子人間自在身插梅不惜損烏巾春回積雪層冰裏香動荒
山野水濱帶月一枝低弄影背風千片遠隨人石家樓上貪吹
笛肯放朝朝玉樹新

十 參百肆拾伍

蜀苑賞梅

陸游

十里温香撲馬來江頭還見去年梅喜開剩欲邀明月愁落先
教掃綠苔跌宕放翁新醉墨淒涼廢苑舊歌臺盛衰自古無窮
事莫向昆明問劫灰

席上作

陸游

綠波畫獎浣花船清簟疎簾角黍筵一幅葛巾林下客百壺春

問集作嘆

城作成
大作多

酒飲中仙散懷絲管繁華地寄傲江湖浩蕩天浮世升沈何足
計丹城碧落珥貂蟬

故蜀別院 在成都西南十五六里梅至大有兩大樹天矯
若龍相傳謂之梅龍予初至蜀嘗為作詩自此
歲常訪之
今復賦此

陸游

上作尚

昔年曾賦西郊梅茫茫去日如飛埃即今衰病百事嬾陳迹未
忘猶一來蜀王故苑犁已遍散落上有千雪堆朱樓玉殿一夢
破煙蕪收笛遺民哀兩龍穩卧不飛去鱗甲脱落生莓苔精神
每遇雪月見氣力苦戰冰霜開羈臣放士耿獨立淑姬靜女知
誰媒摧傷雖多意愈勵直與天地爭春回蒼然老氣壓桃李笑

每作最

勵作厲

全蜀秘文志

卷十九

詩

讀月草堂

我白髮心尚孩微風故為作嫵媚一片吹入黃金壘

蘇州錄事參軍廳觀楚公画鷹少陵為作詩者 陸游

我來訪古涪之濱不辭百罔冀一直走馬朝海樓館斫鱸夜醉

魴魚津越王樓高亦已換俯仰今古堪悲辛督郵官舍最卑陋

棟橈楹腐知幾春歸然此壁獨無恙老槎勁翮完如新向來劫

火何日完叱呵守護疑有神妖狐九尾穴中做共置不問如越

秦待時此物合致用下韞指呼端在人會富原野灑毛血坐令

萬里清煙塵老眼還憂不及見詩成肝腸空輪囷

龍挂

陸游

灌亦作摧江文存尺

成都六月天大風發屋動地聲勢雄黑雲崔嵬行風中凜如鬼神塞虛空霹靂迸火射地紅上帝有命起伏龍龍尾不卷曳天東壯哉雨點車軸同山灌水溢路不通連根拔出千丈松未言為人作年豐偉觀一洗芥蒂胸

銅馬歌

鄉縣村民鑿古墓遂得一銅馬高三尺許制作精妙前簡池守景季淵取以歸中宵風雨輒聞嘶聲

王灼

君不見武皇逸志凌九垓追風躡景思龍媒魯班門外立銅馬

天廡萬匹皆塵埃又不見伏波將軍破交賊歸來殿前獻馬式

據鞍習氣殊未衰想見老子真矍鑠兩京翻覆知幾秋只有山

全蜀枕文志

卷十九

詩

讀月草堂

河供客愁孤煙落日鷺叢國出此神物於荒邱千年黃壤誰作
王猶把歸心泣風雨但恐一朝去無蹤有似豐城寶劍化雙龍

張桓侯刁斗上有八分書桓侯所書也

張士瓊

天下英雄只豫州阿瞞不共戴天仇山河割據三分國宇宙威
名丈八矛江上祠堂嚴劍珮人間刁斗見銀鈎空餘諸葛秦州
表左祖何人復為劉

杜鵑

宋肇

暖雲無定半陰晴茅屋紙窗深復明喬木參天竹千莖巴山欲
曉風露清杜鵑飛鳴繞江城魚腹四月江水生林花落盡空舍

腹作復

情灑東瀛西朝莫聲

次韻袁升之遊海雲寺鴻慶院山茶之作 蒲瀛

山茶兩本上連空疊葉栖枝占佛宮雀尾有金輪紺碧鵝頭無
火讓殷紅優於峽名稱呼異劣與梅花氣候同誰識諸天雨花
外道人宴坐雪霜中

梅林分韻有序紹興庚辰十二月既望縉雲馮時行從

建梅苑樹老共大可庇一畝中間風雨劍裂仆地上屈盤
如龍孫枝叢生直上尤峭古者凡三四酒行以舊時愛酒
陶彭澤今作梅花樹下僧為韻分題賦詩客既占韻立者
倚樹行者環繞仰者承蔭頽者拾英吟熊不一皆可圖畫
是行也余被命造朝行事薄遽重以大夫衣冠謁報主人
饋勞酬對奔馳形神為之俱傲諸公導以斯遊江流如碧

全蜀稷文志

卷十九

詩

讀月草堂

玉平野秀潤竹塢桑疇連延彌望民家十五五籬落雞
 犬比閭相親不愁不嗟余散策其間蓋不知向之疲蕭賦
 苦所在也昔人謀于野則獲閒暇清曠有爽于精神思慮
 游不可廢如此哉又況所與遊皆西川名俊喜事者耶詩
 成次第不以長少以所得韻之後先聯成軸客十有五韻
 止十四呂義父別以詩字為韻又有首眩詩不成者缺樹
 字一韻余過沈屏樊允南監鎮稅語允南補之諸公又屬
 時行爲之序十五人者成都楊仲約施子一呂周輔義父
 智父澤父宇文德濟呂默夫杜少訥房仕成楊舜舉馬時
 縣竹李無變潼川子伯永正法寶印老籍雲馮當可馬行
 竹村喜紆徐江雲迷昏晝踟躕馬上語嫩寒入衣袖天公惜梅
 花破蠟開未就端待使君來春風本依舊一罇既相屬勿辭作
 詩瘦明年用和羹請爲使君壽得舊字 巾冠墮城府桔槔無
 停時胸脾貯黃埃非復林壑姿涎流方外勝秦人望軒羲萬金

買間日駕言一舒眉冒踏衆後場更從百代師食魚得河魴態
 蹠佐其滋飄飄煙雨村霜條得冰蕤烏鵲噪寒暝玉立山差差
 置尊扶疎下老幹虬蛟馳落蕊不動塵初無犀駭雞羞我木石
 質鬪公瓊琬詞深酌起自勸滕莒吾封圻公行對宣温雲霧生
 攀躋能來玩墟落匹馬却蓋麾蟠胸萬蟠蝨區寰渺毫絲以茲
 接羣動白羽坐指揮笑彼豢外者組紱爲之鞿它年駟馬還梅
 花當十圍識此黃公墟下車挽客衣未覺邈山河一醉也大奇
得時字 去城十里南郊外突兀老梅餘十輩玉雪爲骨冰爲
李流謙 魂氣象不與凡木對我來窮冬煙雨晦把酒從公對公酌人言
 全蜀稭文志 卷十九 讀月草堂

此實升廟堂埋沒荒村今幾歲清芳不為無人改猶氣何妨本
根在瑰章妙語今得公國色天香真有待歸路從公巾倒戴俗
物汙人非所愛我公行向日邊歸此段風流入圖繪得愛字
平生慕英游望公真山斗一見開心誠已落諸人後龍門豈甄
擇大小俱容受聯轡尋勝踐春風倚尊酒惟公對江梅端若同
志友玉色洗塵沙幽姿出蕤蕤命客花下坐相與沃醇酎非公
無此客譬諸草木臭向晚入深巷蒼根敲甕牖始知水西頭臥
梅勝臥柳有客三嘆息此樹警老醜一笑客誠癡萬法要經久
奇卉知尤物過眼不必有惠我終日香重來香在否得從此理

悟那復長搔首念公捧召節修名當不朽艤舟未忍去招尋訪

林藪中心甚虛明外慕厭紛糾杖履尋古岸細話猶開誘再拜

誦公詩一洗芻豢口得酒字蟠根寄荒絕擢幹空慘蕭鄉

來聞妙語翦拂到兒曹垂老猶巨壘開落幾徒勞不謂動杖履

惠然排蓬蒿尚能領諸生相就醉澂醪真賴旁輝映併覺標韻

高酒闌興未已分韻看揮毫籍湜俱可入冥搜爭過褒乃知天

地間一等為賢豪橫飛與陸沉亦各繫所遭再煩起窮邊國柄

行當操盡期如此花曉夕幸甄陶得備和羹用寧不出伊臯百

年幾春風勿令心忉忉得陶字庭柯臥蒼虬閱世如購彭朔

風破檀藥零露滋玉英江空人響絕影落千丈清今代文章錄
 縉雲主齊盟躍馬占春色觴客江上亭三嗅韻勝華霜霰飽曾
 經及時剝其實可用佐大烹幸因輶軒使錫貢充廣庭王明儻
 予燭和羹登簋劔得彭字江路歲崢嶸酸風歲蕭瑟發興訪
 梅花主盟得詩伯孤芳有餘妍初不帶脂澤香度竹籬短影搖
 谿水碧同時飲中仙著我林下客春槽沸滴紅滿坐喧舉白澆
 胸獨茗盃臭味曾不隔公今日邊去陛下正前席請看枝頭春
 中有和羹實反騷試與題不礙心鐵石得澤字蘭亭久陳迹
 修竹空自陰龍山亦淒涼鮮花誰與簪英游曠千載盛事新梅

林四海馮黎州未妨鐵石心提攜到諸子徧賞江之濤房亭始
 射仙玉立何森森謝氏六君子對飲香滿襟西郊訪老龍奇惟
 尤可欽宛然如先生高臥歲月侵從茲飽薰風佳實共鼎鬻正
 味悅天下妙用無古今去去好著鞭江南春已深得今字
 樹知獨秀十里方出郭江流倍清冷露氣凝淒薄胡為此行色
 疲馬外踴躍元冥正擅令植物因搖落身心縱未改佳意久已
 惡喜見南北枝粲然秀冰壑千林色輝映百畝香旁礪首破春
 風荒獨傲清雪虐坐令芳信傳芬菲到羣萼如一君子信茹連
 俱有託相欺飲此意浩蕩放杯酌更應護攀折嘉實須若若終

收調鼎功傳巖真可作持問縉雲老一尊笑相酢得作字霜
 朝馬蹏無纖埃錦城城西江之隈金蘭合沓俱朋來白沙鱗鱗
 江水洄梅花傍江高崔嵬人言猶是王建裁豪華過眼浮雲哉
 飛英送香來酒杯酒酣疾呼竹籬開走尋屋角如龍梅梅龍雖
 多此其魁睡龍屈盤肘承肱風皺雨散封蒼苔孫枝迸出誰胚
 胎天公撫摩春為回慎勿變化隨風雷年年開花照尊罍我欲
 結茅買芋煨與梅周旋送衰頽得梅字出郭豈憚遠滿城無
 此花新枝開玉屑古樹臥龍蛇臨水互蔥蒨傍籬忽橫斜詩聲
 寫奇恠畫本出槎牙老子晉彭澤諸公賈長沙不尋龍李盟來

嗅露霜華杖履穿茹舍壺觴倩酒家飢餒香馥郁醉藉影參差
 月白雁成字江清魚可叉風流一時勝野意十倍加祇恐天上
 去迹陳錦江涯歸來馬蹏疾驚飛滿林鷗得花字墻頭冉冉
 新陽露忽作玲瓏玉干樹老蛟偃蹇獨避人卷回飛雪江皇莫
 何處鳴禽來好音四月枝垂起黃霧摧折霜餘初不懼笑看春
 光等閒度百年夢幻欲無言吹落吹開豈風故時來薦鼎真偶
 爾小住疎籬非不遇我知天地絕茫茫無為展轉多慮為花
 悽斷却回頭爾亦微酸苦難茹沈黎使君與客飲王建梅林分
字令漢廣補郊原宿雨餘雪重雲垂野春信初動搖欲往豈
之樊漢廣

無駕使君早著鞭問路逢耕者深尋烟雨村共作詩酒社庭荒
 六老樹氣象自儼雅一笑呼酒家大盆注老瓦最後看枯株何
 意當大厦天矯待風雲有年天實假須知羨調鼎嘉實係用舍
 我欲壽使君罇壘更傾瀉朋朝得楚騷健甚無屈賈君今有賜
 環詔落九天下蜀江雪浪來棹趁船人把留滯以諸生斯文要
 陶冶惟應郢中歌倡絕和自寡更聞督熊兒夜賦燭餘他年
 看無雙聲譽出江夏却笑昌黎公阿買字能寫得下字施晉卿
 賦成都碧雞坊李氏石君見成都古今記蓋湖石之大而奇者著名舊矣孫松壽
 造化小兒斲山骨幾年流落蛟龍窟太湖一碧侵玻璃瀾吞浪

吐窮犇突瑰奇未許困泥沙漂出江臯空峽吼清寒偃蹇如高
 人肯向蓬蒿念埋沒曩聞上苑饒奇珍千形萬狀高嶙峋當年
 搜索困山海蘊包席裹車麟麟規模豈但肖五嶽氣象直欲凌
 三神一朝朔馬窺城下例隨矢石荒荆榛憐君分落幽人手不
 逐爾輩缺二垢首陽寂寞伯夷清瀟湘冷落三閭瘦李侯曾中
 飽雲夢得君不用斯瓊玖館之舊隱與周旋竹士松賓三益友
 相看一洗名利心眉宇更清元德秀君今幾世德未衰霜寒玉
 立癯而壽咄嗟世眼多嗜好玩形忘理十八九奇章所蓄森琅
 玕名標甲乙空紛然到旣奇疆高翠嶽一擲徒為負進錢石君

於女非不厚較其所得無何有願公世濟此君為不朽

雁 朱乘

八月新霜岸草枯數聲哀怨雁來初憑君試向沙汀看恐帶何

奴二帝書高宗聞之嘆曰此

彌牟鎮孔明八陣圖 王剛中

我稽八陣圖規模載方冊竭來鎮西蜀夔門觀壘石賦詩有數

字字字究來歷進涉漢州西彌牟鎮之北平原列堆阜灘石同

一式細思作者意孔明有深策高岸或為谷灘石存遺跡江海變

桑田平原猶可覓故今兩處存載必一得再歌遂成篇當有智識

題陳去非王摩詰嘉陵圖 王安中

千戈已暗大同殿絃管猶喧凝碧池別寫嘉陵三百里右丞心

事欲誰知

邛州青霞嶂嶂與石城 張愈

霧山環合自雲川戶有清溪種玉田萬本桃花不知處幾人曾

得問秦年

萬安驛明皇幸蜀至此嘆曰一 張縝

勁兵重卒付胡奴敲雀敲魚計自疎地入萬安知幾許却憐此

日始回車

全蜀稂文志 卷十九 詩 讀月草堂

題柯敬仲畫

予先世居隆州州治之後山石室翁守郡時

蘭竹木之屬所得頗多吾幼時向收得數紙今亦亡之丹邱生用文法作竹木而坡石過之近又以新意作墨花甚妙從子悅有眉山學官之行邱為作此余愛而賦之

元虞集

昔者老可守陵州守居北山吾故邱太守時來看山雨每畫紙背成滄洲老蒲松煙色過重揮霍陰崖交劍矛百年亂離亡故物做篋江南誰復收新圖篋管枝葉修使我不樂思昔侯碧雞祠下杜宇叫玉女井上叢篁幽棠梨樹高青子落碧花翠蔓紫牽牛揚雄無家不歸老蠨蛸蟋蟀寒相求丹邱先生東海客何我空蕭條破墨作清潤殘質刊落精英留吸陀重複分細草山以見

石縈紆生亂流眉山學官莫厭冷言歸故鄉非遠遊石田茅屋儻可得萬里欲上東吳舟百花潭深濯新錦持報以比珊瑚鉤

題商德符蜀山圖

虞集

每愛商公寫蜀山蒼崖直下竹林間錦城雨後江沙白劍閣霜餘木葉殷何處楊雄池盡墨誰家杜甫月臨關釣鼇海上天空闊待得仙槎一往還

蜀人繡夢良效楊補之掀篷圖

虞集

錦屏山下花如錦却愛清江野水邊放筆豈能無直幹掀篷方欲鬪清妍最憐半面敲歌扇更笑輕身障舞筵君看上林千樹

全蜀稊文志

卷十九

詩

讀月草堂

雪繁枝何處獨娟娟

題王庶山水

虞集

蜀人偏愛蜀江山圖畫蒼茫咫尺間
駟馬橋邊車蓋合百花潭上釣舟閒
亦知杜甫貧能賦應嘆楊雄老不還
在重錦官誰得見杜鵑啼處兩斑斑

題秋日蜀棠

虞集

野棠青子來青鳥霜日清妍欲近人
忽見嬌然紅數萼故鄉鄉思不勝春

酒肆

明晏鐸

半幅青帘柳外斜
甕頭春色泛桃花
遙思昔換金龜處
知是長安第幾家

詠柳邊驛前棕樹

劉成德

雲林秋盡葉齊凋
棕樹臨風翠羽搖
江上人家欲聽雨
故栽濃綠當芭蕉

毘橋兩渡

盧雍

橋斷毘江路殘霞
水底天渡邊還有渡
莫恠急呼船

桂湖夜月

盧雍

月白湖光淨波寒
桂影繁人間與天上
兩樹本同根

全蜀藝文志

卷十九

詩

讀月草堂

二十一
壹百肆拾肆

