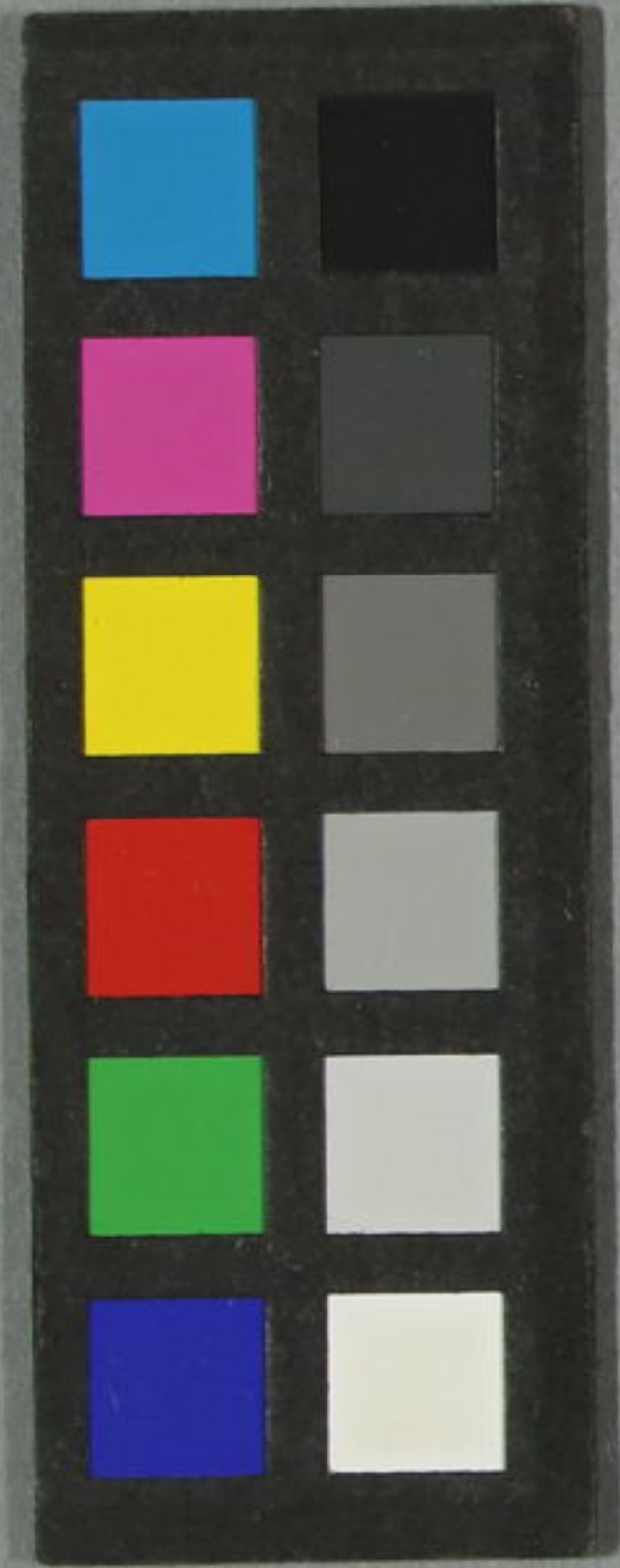
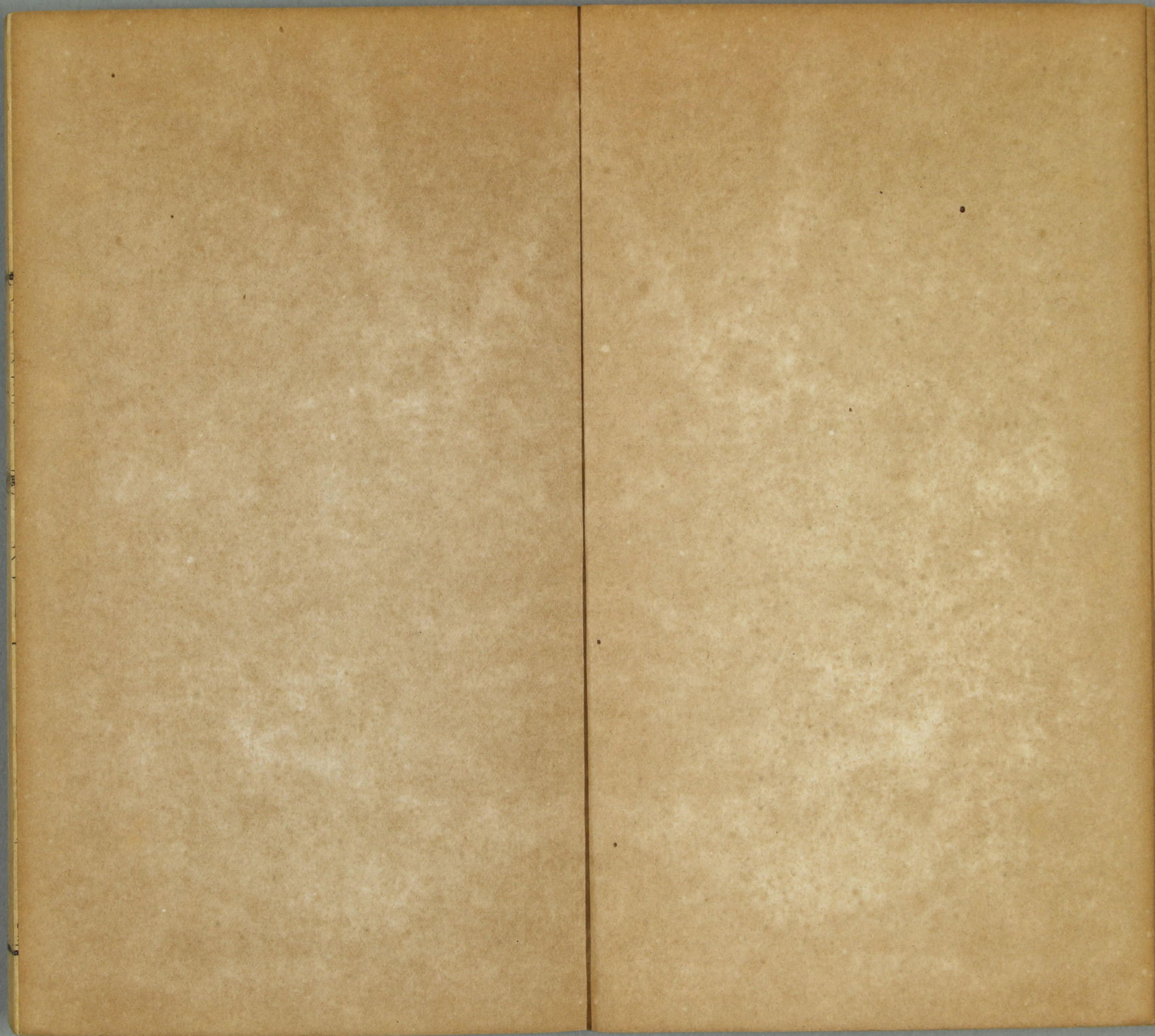


全蜀藝文志

和6
2033
7



和 16
2039
7



全蜀藝文志卷十四上目

江陵朱雲煥退唐

遊三學山

隋僧智鉉

遊梵宇三學寺唐王勃

元武山聖泉

王勃

明余子俊

和

明楊春

唐杜甫

玉臺觀

杜甫

莫登四安寺鐘樓寄裴十杜甫

武擔寺西臺

段文昌

姚向

和

溫

楊汝士

和

李敬伯

姚康

全蜀藝文志

卷十四上

目

讀月草堂

淨衆寺 <small>松溪兼寄小筆崔處士</small>	鄭谷	渠州江寺	鄭谷
凌雲寺	司空曙	靈燈寺	薛能
武擔山寺	燕頰	<small>利州北佛龕前重於去歲題處所</small>	燕頰
渠州沖和寺	崔塗	宿成都松溪院	李洞
<small>題岳池縣集虛觀</small>	呂巖	留題飛雲道院	呂巖
凌雲寺 <small>首一</small>	薛濤	仙居觀	<small>後唐</small> 杜光庭
鴻都觀	杜光庭	都慶觀	杜光庭
聖母山祈雨	宋潘洞	集海雲鴻慶院	宋祁
再遊海雲寺	宋祁	遊昭覺寺	范鎮

貳百陸拾捌

淨衆寺新禪院	范鎮	新繁縣顯耀院	梅摯
和	王益	<small>留題重光寺羅漢院贈憲上人</small>	梅摯
和	王益	留題清涼院	王益
和	梅摯	送戴蒙赴成都	蘇軾
護國寺	張天覺	和	何鹿
<small>雙流寶國觀古柏</small>	胡宗師	<small>清坐四天王院</small>	喻汝礪
龍華大像	何耕	普通山	何耕
青年宮	何耕	<small>四天王寺五髻文殊圖像</small>	何耕

全蜀統文志卷十四上 楊升菴先生原本

江陵朱雲煥遺唐

詩 寺觀

遊三學山

隋僧智鉉

秀嶺接重煙 欽岑上半天 絕巖低更舉 危峯斷復連 側石傾斜澗 迴流瀉曲泉 野紅知草凍 春來鳥自傳 樹錦無機織 猿鳴詎假 砠葉密風難 度枝疎影易 穿抱裘依閑 沼策杖戲荒田 遊心清漢表 置想白雲邊 榮名非我願 息意且蕭然

遊梵宇三學寺

唐王勃

全蜀統文志

卷十四上

詩

讀月草堂



聽本集注在引

香閣披青磴，瑤臺控紫岑。葉齊山路狹，花積野壇深。蘿幌栖禪影，松門聽梵音。遠忻陪妙躅，延賞滌煩襟。

肆百叁拾

元武山聖泉

有序元武山有聖泉焉，浸淫歷數百千年，乘巖泌涌，接磴分流，下瞰長江，沙隄石岸，咸

古人遺跡也。茲乃青蘋綠芰，蒼苔蘚遂，使江湖思遠，寤寐寄託，既而崇巒左峙，石壑前縈，丹嶠萬尋，碧潭千頃，松風唱響，竹露熏空，蕭蕭乎人間之難遇也。方欲以林壑為天屬，琴尊為日用，嗟乎古今同逝，方深川上之悲，少長偕遊，且盡山陰之樂，盍題芳什，共寫高情。詩得泉字。詩曰：

王勃

披襟乘石磴，列籍俯深泉。蘭氣薰山酌，松聲韻野絃。影飄垂葉外，香度落花前。興洽林塘晚，重巖起夕煙。

附和前韻。予以左都御史成化丙午致政還青神，丁未復起為夏官，唯情知衰病不能圖報而於孔門。

籍作席

家法於義當不俟駕既而道出中江日且未哺因遊覽直靈觀次韻賦此以自見時乃夏之五月望前一日也

明余子俊

青鞵布襪陟層巔，望道其如未及泉。天近尋常塵不到，旬當十月月猶茲。山花亂落誰為掃，野鶴相隨或在先。老我重來應指日，山靈珍重護寒煙。

附和前韻

明楊春

丹崖翠壁接雲巔，元武西山湧聖泉。一水靜中拖綠黛，萬松深處響冰絃。登臨恍訝崑崙頂，倡和渾疑太華前。緬想昔人增感慨，數聲曉鳥度晴煙。

全蜀枕文志

卷十四上

詩

讀月草堂

望牛頭寺

唐杜甫

牛頭見鶴林梯逕繞幽深春色浮山外天河宿殿陰傳燈無白日布地有黃金休作狂歌老回看不住心

玉臺觀滕王造

杜甫

浩劫因王造平臺訪古遊絲雲蕭史駐文字魯恭留宮闕通羣帝乾坤到十洲人傳有笙鶴時過北山頭

莫登四安寺鐘樓寄裴十

杜甫

莫倚高樓對雪峰僧來不語自鳴鐘孤城返照紅將斂近市浮煙翠且重多病獨愁常闕寂故人相見未從容知君苦思緣詩

瘦大向交遊萬事慵

題武擔寺西臺

段文昌

秋天如鏡空樓閣盡玲瓏水暗餘霞外山明落照中鳥行看漸

遠松韻聽難窮今日登臨意多歡語笑同

姚向和開閣錦城中

餘閒訪梵宮九層連書景萬象寫秋空天半將身到江長與海

通提攜出塵土曾是穆清風

溫知和桑門煙樹中臺榭造雲空

眺聽逢秋興篇辭變國風坐愁高鳥起笑指遠人同始媿才情

薄躋攀繼韻窮

楊汝士和清淨此道宮層臺復倚空偶時三伏外

列席九霄中平視雲端路高臨樹杪風自憐榮末座前日別池

全蜀藝文志

卷十四上

詩

讀月草堂

籠李敬伯和臺上起涼風乘間覽歲功自隨台席貴盡許羽觴同

樓殿斜暉照江山極望通賦詩思共樂俱得詠時豐魏康松

逕引清風登臺古寺中江平沙岸白日下錦川紅疎樹山根淨

深雲鳥跡窮自慚陪末席便與九霄通

西蜀淨衆寺松溪八韻兼寄小筆崔處士 鄭谷

松因溪得名溪吹答松聲繚繞能穿寺幽奇不在城寒烟瘴後

散春雨夜中平染岸蒼苔古翹沙白鳥明澗分僧影瘦光徹客

心清帶溜侵雲響和鐘擊石鳴淡烹新茗爽暖泛落花輕此景

吟難盡憑君畫入京

渠州泝江寺

鄭谷

退居瀟灑寄禪關高挂朝簪淨室閑孤島暫留雙鶴欲五雲爭

放二龍閒輕舟共泛花邊水野屐同登竹外山仙署金闈虛位

久夜清應夢近天顏

題凌雲寺

司空曙

春山古寺遶滄波石磴盤空鳥道過百丈金聲閉翠壁萬龕燈

焰隔煙蘿雲生客到侵衣溼花落僧禪覆地多不與方袍同結

社下歸塵世竟如何

靈燈寺

薛能

全蜀秘文志

卷十四上 詩

讀月草堂

聲作身凌雲有大像

禪疑作閒

四
貳百玖拾柒
莽莽空中稍稍登坐看迷濁變清激須知火盡烟無益一夜欄
邊說向僧

武擔山寺

蘇頌

武擔獨蒼然墳山下至泉鼈靈時共盡龍女事同遷松柏銜哀
處幡花種福田詎知留鏡石長與法輪圓

利州北佛龕前重於去歲題處作

蘇頌

重巖載清美分塔起層標蜀守經塗處巴人作禮朝地疑三界
出空見六塵銷臥石鋪翠蘚行藤覆綠條歲年書有記非

渠州冲相寺

崔塗

水流花謝兩無情送盡東風過楚城蝴蝶夢中家萬里子規枝
上月三更故園書動經年絕華髮春惟滿鏡生自是不歸歸便

得五湖烟浪有誰爭冲相寺渠州城四十里定光佛道場此
詩古老相傳唐相崔塗僖宗時避亂至蜀

所題今無遺蹟存惟定光岩間有題
云前進士崔塗由此間眺翌日北歸

宿成都松溪院

李洞

松持節操溪成性一炷煙嵐壓寺隅翡翠鳥飛人不見琉璃瓶
貯水疑無夜聞子落真山雨曉汲波圓入畫圖塵擁蜀城抽鎖
後此中猶夢在江湖

題岳池縣集虛觀

呂巖

全蜀秩文志

卷十四上

詩

讀月草堂

青蛇煉影月徘徊夜靜雲閒尚未來應是有人新換骨暫留蹤
跡到天台

留題飛雲道院

呂巖

攜笳來此步飛雲踐滿賓階綠蘇勻江上同歸共誰去不堪回
首不逢人 偶乘青帝出蓬萊劍戟崢嶸徧九垓我在目前人
不識為留一笠莫沈埋

凌雲首二

薛濤

聞說凌雲寺裏苦風高日近絕纖埃橫雲點染芙蓉壁似待詩
人賞月來 聞說凌雲寺裏花飛空繞磴逐江斜有時鎖得嫦

娥鏡鑲出瑤臺五色霞

仙居觀

後唐 杜光庭

往歲真人朝玉皇四真三代駐繁陽初聞九鼎丹華熟繼躡五
雲天路長煙鎖翠嵐迷舊隱池凝寒鏡貯秋光時通白鹿岩前
往應許潛通不死鄉

鴻都觀

杜光庭

亡吳霸越已功全深隱雲林始學仙鸞鶴自飄三蜀駕波濤猶
憶五湖船雙溪夜月鳴寒玉衆嶺秋空斂翠煙也有扁舟歸去
興故鄉東望思悠然

全蜀稊文志

卷十四上

詩

讀月草堂

都慶觀

杜光庭

仙一駕紅鸞仙去雲閒遠古壇鍊藥舊臺空處所挂衣喬
木雨摧殘清風嶺接猿聲近白石溪涵水影寒二十四峰皆古
隱振衣長往亦何難

聖母山祈雨

并序 靈池縣東山下有朱真人洞洞北岡嶺連屬逾二十里得諸聖女祠化跡尤異民咸事之予出宰之次月色中皆早于是潔誠薦禱希恩於二像之前曾未三日甘雨大潤民咸其應式歌且舞仰荷明靈之垂祐

作詩以記之

潘洞

錦里城東邑高原十六鄉江流分不到天雨降為常益部十縣

溉田咸為沃壤唯靈池疏決不節及三春後晴逾兩月強龍乖到須俟天雨俗謂之雷鳴田

尋穴蟄魚困入泥藏樹影全虧綠苗姿半吐黃耕夫皆慘戚市
戶亦蒼忙潛慮寃無雪深疑政有傷推恩慚睿主引咎謝虛皇
磬折真人宇星奔聖女堂先時蠲玉饌隔夜浴蘭湯洞口焚香
遠山椒作梵長幽誠期必達元應果旋彰雷振南峰下雲飛北
嶺傍聲稠喧竹塢勢迫瀉銀潢飄灑連三晝霧瀉遍一方稻畦
湮漠漠蓮沼水泱泱物態涵優渥民情遂樂康洪施周庶品餘
潤浹他疆稔歲還堪待陰功詎可忘明靈何以報奮藻紀遺芳

集海雲鴻慶院

宋 祁

地勝祠仍古春餘物徧華山雲時抱石佛雨不萎花嶺挾樓梯

峻巖牽殿城斜涼谿雜環珮怪蔓走龍蛇供去聲坐僧飛鉢香園
客戲沙吾遊真草草深意寄青霞

再遊海雲寺

宋 邴

十里雲邊寺重驅千騎來天形敲野盡江勢讓山回園木濃成
幄樓鐘近殷雷斜陽歸鞅促飛蓋冒輕埃

遊昭覺寺

范 鎮

炎蒸無處避此地忽如寒松砌行無際石房禪自安鴛鴦秋沼
漲蝙蝠晚庭寬登眺見田舍衡茅半不完

淨衆寺新禪院

范 鎮

金地西郊外一來煩慮攄凡逢似仙境鮮不屬僧居岸綠見翹
鷺溪清無隱魚殘陽已周覽欲去幾躊躇

新繁縣顯曜院

梅 摯

繡地縈回寶勢長遍遊寧倦徙胡床禪齋不顧幡風影講席亂
飛花雨香苔暉暗聯僧榻古蕉旗低映佛牕涼我來嬾上東臺
上目送霜楸感北堂此類秋價在院 王益梵字蕭條白日長 和韻
苦空譚塵接藤床雲章酷愛休詩麗蓮柄慵思遠社香石髮雨
梳雞苑寂風梭春織鷺山涼劫灰心銷平盡又聽鐘聲下講堂

留題重光寺羅漢院贈憲上人

梅 摯

人盡遊方證佛心師心無著外三乘蓮花結社新吟遠玉紙抄
 經舊價騰藥杵半和鈴索響茶烟輕共衲雲蒸我來與話高僧
 事冷笑支公學養鷹和王益曉刺吟髭雪半零海窗曾咒鉢龍
 腥蚤知西竺能持法應笑南僧不會經雲氣晝間侵塵柄薜痕
 春老上銅瓶近來禪觀都無語手拈餘花滿寺庭

留題清涼院

安石父

王

益損之

背倚青峰面枕溪濡亭新向壁間題善根不撓金蓮合淨界無
 塵水月齊會啟蕊蕩真樂境花開薔薇遠香畦因思祖塔嘗遊
 處更在龍蟠虎踞西金陵有龍蟠梅華一水明如罨畫溪清

虎踞城西偏

和韻

涼佳勝古標題香隨講雨天花爛聲入幡風地籟齊暫到已能
 知覺路縱遊何必理禪畦謝公公退多行樂五里鳴騶出縣西

送戴蒙赴成都玉局觀將老焉

蘓軾

拾遺被酒行歌處野梅官柳西郊路聞道華陽版籍中至今尚
 有城南杜我欲歸尋萬里橋水花風葉莫蕭蕭芋魁徑尺誰能
 盡橙木三年已足燒百歲風狂定何有羨君今作峩肩叟縱未
 家生執戟郎也應世出埋輪守莫欺老病未歸身玉局他年第
 幾人會待子猷清興發還須雪夜去尋君

護國寺

張天覺

薄宦區區可嘆嗟寂寥寒館過村家神雖豈向囊中出寶劍聊

憑醉後誇就祿勉持毛義檄讀書空滿惠生車掩關不識青春

好一夜狂風已落花附何顛詩 外大父丞相初登科為維

縣主簿經攝垣室鎮稅官留詩護國寺

中令狐監征錄以見寄傳翁遺墨騰咨嗟四海當年尚一家大

老不為今日用小詩徒遣後人誇興來思跨巴滇馬歸去方乘

下澤車燕麥免葵僧舍裏何如夢得訪桃花此篇以和韻故附

題雙流寶國觀古柏

胡宗師

孔明廟前古柏奇此木氣象尤過之幹東髣髴烟焰起鐵龍空

駕焚一枝真人丹成何所適世傳乘鶴沖天飛求詩道士心彌

堅試聽一誦工曹詩

清曉坐四天王院

俞汝礪

杳杳天宇涼月墮星亦稀朝暉下檐際遠色開林扉寂坐無物

役隱几或在斯曠焉耳目清擬覺形神歸混世迹若近抱沖心

獨微故殿今幾年何人所摹規當時亦媵哉作者良已罷快意

取一好於今亮何私不知壯觀地徒使來者悲坐頃又成昔安

龍華大像蓋冀國夫人所作因成兩絕 何耕

慧性元從戒定薰百花潭水洗僧羣箇中力量真超絕故老尚

傳娘子軍 生男箇箇欲如狼婦女軍中氣不揚試問爭功嗔

全蜀稊文志

卷十四上

詩

讀月草堂

目士幾人能敵浣花娘

普通山 距府東十數里青州禪師洪呆道場也自龍華歸過之棟宇頽落僧徒鄙野良為可惜是夜雨大作

因書所聞所 見為長韻 何耕

錦城之東山培塿突起伽藍壓山口入門氣象頗不凡在昔規

模定非苟黃絹碑詞著眼看 侯溥作碑記 本末頗詳 青州老衲知名久自

披榛徑結茅屋不翦霜鬢散蓬首市門有女奉巾盥衣械無花

生穢垢 府媚道玉從師落髮人或謂之於王建建翰之竟無他 至今一轉鵲鴿語 蜀人呼

連點七有問師者云如何是連點七 散作四方獅子吼祖燈寂

帥云屈指數不及地上無踪跡故云 真何人繼寧堵岩巖惟鬼守法席草長深沒膝僧榻屋穿光見

牙似聞占籍多行沃 此山寺常住田聞亦不薄 合選名緇振頹朽我來不覺

三歎息眼底盡空諸所有自開麤席掃塵坐聊寄閒跟憇奔走

夢回中夜雨鳴檐臥聽東風寒入牖明朝散步轉山脊好語相

呼聞夜叟抽芒已見麥翻浪搗麩懸知香滿手須與日影散林

樾絢練春光被花柳僕夫催歸屢不應景物殊佳寧忍負出山

騎馬更躊躇乘暇應須重載酒

青羊宮 按趙閣道成都記載宮乃老子乘青羊降其地今有臺存 何耕

一再官錦城咫尺望琳宮未始得得來正墮役役中今朝弄晴

雨策蹇隨春風頗愛意象古停驂少從容縹緲百尺臺突起凌

全蜀稅文志

卷十四上

詩

讀月草堂

來疑作求

半空憑闕俯修竹，決眚明孤鴻。信哉神仙宅，不愛塵垢蒙。稽首

五千言，衆妙一以通。靜觀萬物復，豈假九轉功。區區立訓詁，亦

晒河上公癡人慕。羽化心外來，鴻濛要騎白鶴背。往訪青羊蹤

暇日與陳楚材遊四天王寺見五鬢文殊画像于廡下剝落可惜遂以告羅宗約參議

陳侯招我古寺行，破椽老瓦煩枝撐。丹青巨壁置廡下，大士五

髻飄華纓。旁風上雨塵土集，意象落莫無光晶。近前諦視乃名

筆妙處不減本與瓊成都名画多張南本范瓊之筆惜哉此地非所託，走卒嘈

雜兒童輕西鄰塔廟頗雄偉。彌天老惠新主盟，撞鐘擊鼓飯千

遷之正法禪院俾長老惠公龕而祠之爲詩十四韻書其事

何耕

指分坐豈無三尺楹，何人堪作不請友。參謀行解俱圓明，從容
試以語二士曰：此甚易，非難成。便從遊戲出三昧，各借一臂相
扶。擎騰空似赴遠，公約散花如入維摩城。都人改觀香火肅，兩
淚膜拜爭投誠。主人更在好看客，永爲道伴終生平。莫言有我
不須你，留取蒼毛遮眼睛。

全蜀藝文志卷十四下目

江陵朱雲煥退唐

登道觀

宋張浚

遊三井觀

陸游

觀華嚴閣

萬僧會齋

陸游

飯昭覺寺

抵莫乃歸

陸游

謁凌雲大像

陸游

光相寺

范成大

曉詣三井觀

范成大

鶴鳴山上清宮

文同

青城山丈人觀

文同

蒼溪山寺

文同

資州路東津寺

范祖禹

遊長松寺

楊甲

登安福浮屠

楊甲

宿安靜觀

楊甲

全蜀藝文志

卷十四下

目

讀月草堂

朱真人祠

楊甲

遊兜土寺西臺

蒲瀟

夏日過莊嚴寺

晁公休

雲安玉虛觀南軒感事偶書

杜柬之

至自雲安題淨戒院

杜柬之

草堂寺

貴君瑞

窄橋下觀音院

仲昂

遊定林院

岑象求

遊金泉觀

李宏

下巖寺

郭邱

過元天觀

明蜀定王

元天觀

張三丰

遊西巖寺

木踐約詩速之

吳伯通

宿玉蟾寺

吳廷舉

遊千佛巖

和察罕廉訪韻

劉成穆

或百柒拾伍

全蜀秩文志卷十四下

楊升菴先生原本

江陵朱雲煥退唐

詩寺觀

登道觀

宋張浚

蒼髯野褐予甚古
蘿月桂風誰為貧
當戶蛟龍森漢柏
隔江雞犬隱秦人
好山如畫能留客
寶鼎藏丹不計春
更上高亭問雙鶴
莫教詩眼有纖塵

遊三井觀

陸游

三井久知名暇日偶一訪
棟宇壞欲盡基址尚闕壯
畫墻皆國全蜀秩文志

卷十四下

詩

讀月草堂

上煙雲儼天仗旌旄亞戈戟佩玉雜弓韞太古實傑作筆落九
天上吳生名擅世睥睨未肯讓規模遠有攷意象豪不放最奇
老癯仙骨立神愈玉石格雖少怪用筆亦跌宕兩姝澹蛾眉非
復火食狀塵埃久侵蝕風雨無蓋障好事未易逢寧能久亡恙
雍洛劫灰餘妙迹盡凋喪斯遊恐難繼佇立增悄愴

觀華嚴閣萬僧會齋

陸游

拂劍當年氣吐虹暗鳴坐覺朔庭空早知壯志成癡絕悔不藏
名萬衲中

飯昭覺寺抵莫乃歸

陸游

自隨黃塵每慨然攜兒蕭散亦前緣聊憑方外巾盪淨一洗人
間七筯羶靜院春風傳浴鼓晝廊晚雨溼茶煙潛光察裏明牕
下借我逍遙過十年

謁凌雲大像

陸游

出郭幽尋一笑新徑呼艇子載煙津不辭疾步登高閣却欲今
生識偉人泉鏡正涵螺髻綠浪花不犯寶趺塵始知神力無窮
盡丈六黃金果小身

光相寺

范成大

峰頂四時如大冬芳花芳草春自融苔痕新晞六月雪水勢舊
全蜀雜文志

二
參百壹拾捌
偃千年風雲物爲人布世界日輪同我行虛空浮年元自有超
脫地上可憐悲擗蓬

曉詣三井觀

范成大

路轉市聲遠寬閒古城東適從紅塵來忽入蒼煙叢
露華翻微風秋陽澹籬落殘暑不必攻野老熟睡起日高首
如蓬官身騎官馬君應笑龍鍾

題鶴鳴山上清宮

文同

秘宇壓巖顏飛梯上屈盤清流抱山合喬樹夾雲寒地古芝英
折岳秋石乳乾飈輪遊底處空自立層壇

青城山丈人觀

文同

羣峰垂碧光下擁岷仙家神皇被金巾坐領五帝衙威靈攝真
境俗語不敢譁精心叩殊庭俯首仰紫華願言鳳羅盟畢世驅
塵邪循奉藥珠戒期之飛太霞

蒼溪山寺

文同

正午風色高遂泊蒼溪縣層崖抱林木有寺藏蔥蒨出船步危
磴蔭密頗縈轉上到金仙家綠空列臺殿修篁挂懸溜坐覺炎
暑變老僧曉經論言語何貫穿引我上高閣闌干俯江面寥寥
百里內山水盡奇觀誰謂羈旅中所見皆所願汀洲白鳥聚井
全蜀藝文志

卷十四下

詩

讀月草堂

三
參百玖拾玖
邑青煙散樂此莫忘歸疎鐘起崑畔徙倚下松門尚怪舟人喚

資州路東津寺

寺有古佛殿唐乾寧元年建

范祖禹

山行無晨莫日暝崖谷昏哀猿落客淚永路驚旅魂憑陵高山
巔俯視大江奔迴環島嶼合縈轉洲渚屯行雲赴楚天飛鳥下
蜀門地遐怪物聚寺古深殿存憶昔李氏末煙塵暗中原姦雄
競草竊割據窮海根干戈百年後見此敗屋垣我來屬清秋登
覽無俗喧山深虎豹歸水靜龍鼉響臨風獨笑叱浩蕩欲飛翻
遊長松寺宿石門僧舍

以石門霜露白為韻得露字

楊甲

疾風吹輕衣駕我雲脊路人間一回首驚絕不敢顧鳥投虛無

底渺渺不知處蜂窠蟻坵與世同所驚試看一蒼莽誰有不
平慮尚憐野僧屋佛面荒苔蠹斷崖劃牙吻洶洶崩石怒我來
得奇觀拄杖叩巖樹青山有驕色欺客不能句平生二三子慰
我一相遇娟娟松間月幽夕亦可度夜闌更小語風逼遺響去
酌君無多酒繼以木蘭露

登安福浮屠

以高標跨蒼守為韻得跨字

楊甲

誰能於虛空千仞擢修架層梯高寥寥可歷不可跨疑從地上
涌幻手聊一化飛龍送千柱雷雨天一借巍巍大勝妙突兀此
其亞道人豈激觀佛事了閒暇指揮三百尺斤斧隨叱咤當時

全蜀藝文志

卷十四下

詩

讀月草堂

奮赤手意闊已遭罵後來見奇特世眼一驚詫塹山作平地海闊梁可駕哀哉耳目晒未信猶疑嚇凌高更回首落日在雲罅蒼蒼野浮樹漠漠水分汊悲涼豪傑窟野塚埋王霸百年眼前是俛仰閱榮謝惟當快飲酒醉聽風鈴夜

宿安靜觀

楊甲

青山轉龍脊矯首西南天上有仙人祠臺殿飛後前下見雲雨興樹色暗平川仙人兩黃鵠一去無歸年向來道上屨人著幾何錢一朝聞羽化悵望空流涎却揮囊中金瓦礫來投捐巖巖化金碧香火通雲煙人間萬事爾且莫有愚賢而況爭奪場轉

手分娉妍仙人一回首破隴與荒阡紛紛不足道哀此區中緣古泉瀉幽潔意寂不肯喧夜聞松風露起坐心寥然

朱真人祠

楊甲

一濯巖下溪再拜巖中庭清風肅然吹我衣上腥仙人芙蓉冠乘月下雲軒山空雜珮響靜夜朝百靈似聞客欲去小語猶丁寧肅肅上松柏急以兩耳聽寂寥古壇外但挂斗與星天明恐是夢恍惚遺心形去飲石上水再讀幽人銘青山

游咒土寺西臺

蒲瀛

偶到城西寺人言咒土墳夕陽臺半出秋草徑才分地下無紅

粉天邊有碧雲徘徊往事風急葉紛紛

夏日過莊嚴寺寺僧索句為留三絕拉舍弟同賦晁公休

卜里溪橋梵宇新那知陌上漲紅塵老僧苦要題名姓不道林泉皆故人病起支離倚瘦筇幅巾芒屨竹陰中聞蟬未有驚人句且就禪床一榻風機杼聲中禾稻肥疇瓜區芋綠成畦田家樂事今如許何日邊城息鼓鼙

南作安

雲南玉虛觀南軒感事偶書五首

杜東之

二儀鼓爐鞀四山塞氣煙豈惟草木焦坐恐土石然巴峽再不登逡巡又無年流殍竟何歸卒死填溝淵嗷吻魏佛狸積粟窺

淮堧僥倖一水早乘饑擾吾邊小人不及夕妄憂和國天敢謂赫赫楚而無為賈賢古觀久荒涼寂然外人境草木既蒸蕪風雨亦頽隕我來一糞除地淨窗為回晨光散桐陰夕照落柏影置以六尺床度此三伏永終朝饜清涼半夜或淒冷客至共浮瓜睡餘獨者茗遙聞斗筲兒爭奪沸蛙黽街頭米十千旱井費糜縷對我脫粟盤徐餐休祝鯁穉梧殖歲首擢起青琅玕其葉大如掌其陰勻若攤弱幹尋丈展氣已雲霄千期之四五載定足容栖鸞我老無定居僦屋蝸螺跽平生輞川宅面勢曾中盤何當遂誅茆規庭十步寬非無松柏堅未易蒼龍搏種此全蜀稊文志

卷十四下

詩

讀月草堂

南窗下醉眠風雨寒 嗟余何不辰備極生人凶偶全摺習范
 屢脫南冠鍾再醮亦何爲孫枝發枯桐鬼猶果求食寧吐殺與
 豐兩兒如我長無田學圃農鄭忽敢辭昏冗食衰我翁茲外尚
 難言二女累橋公荆筭嫁不售誰論德與容幼也抱奇疾此歲
 日尪癯亦既就膏肓二豎不可攻而我事奔走過家如狂風豈
 無旬浹留奈此且夕春吞酸一執手掣去如飛蓬心知不再見
 哀淚紛無從書來報哀訃齋恨歸亡窮莫問忍死言藁葬青蓮
 宮爲父我安忍爲兒汝何逢興言一及此鏃刃戕心胷 念我
 蓄一櫛聞關走西東攜持三十年出處靡不同朝梳帶殘月莫

理合清風尸樞既日運何由生蟲蠹今晨無故折脆響猶春蕊
 物理有定數吾生得無窮卽事感百慮撫躬悲一翁空囊乏贖
 鐵鬧市多良工鸞膠墮渺茫秋扇慚初終從渠老齒豁稱我醉

至自雲安題淨戒院二首

杜東之

山口出雲鳩喚兩三月巴山蒸溽暑濁流來作虎眼文一葉孤
 舟命如縷道傍綠樹清陰涼中有金仙古道場去家纔餘二百
 里且復看此青篋簪出門滿目傷羈旅歸舍還奠碎兒女欲問
 閣黎借榻眠臥對龕燈淡無語 麥芒焦桑椹紫田家夫婦忙
 欲死蠶人簇麥登場夫婦飽煖孰可當道旁書生空有婦不蠶

而衣真汝負功名富貴老不來書劍風塵一生誤何時郎買百
株桑身耕婦織策最良董生莫厭徵租吏蕪子無由黑貂弊

草堂寺

黃君瑞

草堂禪寺北山睡想見鳴騶入谷時猿鶴如懷海鹽令魚龍猶
護紹興碑排岩樹老秋來早上殿僧稀曉散遲我亦於今抗塵
土臨風慙讀孔璋移

題西門外笮橋下觀音院

廣漢仲昂明舉

兩砌風亭長綠苔壁間題字半塵埃城南蕭寺無人跡幾度曾
因送客來

孔當作德齊書孔稚
珪字德璋魏志陳琳
字孔璋勿混

遊定林院

岑象求

野閣蓮宮迴樓臺半倚山地聯巴峽近門對濮溪灣柏徑松煙
溼石房雨蘚斑白雲邀客住明月伴僧閒經梵喧譁外香燈杳
靄間勝遊成邂逅危構喜躋攀世路誠何極塵心久欲還輜車
正催發緩步出重關

遊金泉觀

李宏

昔時謝女昇天處此日遺蹤尚宛然蟬蛻舊衣留石室龍飛勝
地涌金泉碑書故事封蒼蘚殿寫真容鎖翠煙薄莫松巔聽鶴
唳猶疑鬢鬢是神仙

全蜀稊文志

卷十四下

詩

讀月草堂

下巖寺

郭印

雲安欣及境小刹為徘徊殿閣隨岩轉軒窗向水開僧雖持鉢
出客自臙舟來欲住無留計幽懷亦暢哉

過元天觀

明蜀王椿孫悼世子悅嫌姪和蜀定王友

福地喜重來登臨亦快哉蓬壺連海島雲洞隔塵埃羽客乘鸞
去仙人駕鳳回談元閒坐久欲去且徘徊王好學循理工詩賦善草書定園集十卷

元天觀

明張三手

等閒釣罷海中鼉一笑歸來祖晉陶花吐碧桃春正好筍抽翠
竹葉還高心懷鳳闕龍鱗會身寓龜城馬足勞何必終南論捷

徑宦情於我似鴻毛

吳永齡千戶

許載酒請州佐秦侯及諸友遊西巖約久不踐秦戲述之以詩依韻同作吳伯通

瑪瑙古城北禪房依嶽巖俯瞰萬里江仰蔭千林杉我昔乘槎
行遙望石壁巉青雲路正長蘿徑無緣芟今將航宦海興動東
征帆聞君有成約速客勞飛函中香起待且秣馬催羈銜言焉
出自食大笑將軍饒坦坦秦大夫嘲詩屢題緘調高更寡和情至元非詰

宿玉蟾寺

吳廷舉

川北湖南一水通生涯半寄祝融峰此身尚逐雲來往又挂玉
蟾山上松

全蜀稊文志

卷十四下

詩

讀月草堂

過千佛巖和察罕廉訪韻

劉成穆

丹壁蒼巖青鐵楹巖頭古溜苔蘚生千年刻畫魚龍擁白日陰
冥麋鹿行金草細搖蘿洞冷玉魚橫過石梁清臨流拊樹看心
折野草黃碑月二更

全蜀稅文志卷十五目

江陵朱雲煥遐唐

八陣圖

晉桓温

蜀四賢詠

宋鮑昭

登琴臺

梁簡文帝

蜀城懷古

唐劉希夷

巫山懷古

劉希夷

白帝懷古

陳子昂

陳拾遺故宅

杜甫

漢州月夕遊
房太尉西湖

李德裕

重題

李德裕

奉和

劉禹錫

重題

李德裕

奉和

劉禹錫

重題

李德裕

房公舊竹亭

李德裕

全蜀稅文志

卷十五

目

讀月草堂

奉和	鄭澣	奉和	劉禹錫
經杜甫舊宅	雍陶	觀八陣圖	劉禹錫
詠張柬之	皇甫澈	詠鍾紹京	皇甫澈
武擔	宋 宋 祁	龜化	宋 宋 祁
禮殿	宋 宋 祁	石室	宋 宋 祁
玉局	宋 宋 祁	巖真	宋 宋 祁
琴臺	宋 宋 祁	墨池	宋 宋 祁
書臺	宋 宋 祁	草堂	宋 宋 祁
訪古	房 偉	種松石	楊 甲

貳百貳拾叁

八陣磧	蘇軾	八陣磧	蘇軾
灘石八陣圖	王剛中	觀八陣圖有感	李興宗
忠武侯遺像	張 縝	俯八陣圖	李 訖
遊東屯	關耆孫	拜少陵像	陳 邕
臥龍山	查 籥	訪蘇黃遺墨	查 籥
傷廢國	蜀 僧遠公	詠古	明 周洪謨
揚雄	周洪謨	東溪驛	劉 瑞

全蜀秩文志卷十五

楊升菴先生原本

江陵朱雲煥遐唐

詩
懷古

八陣圖

晉桓溫

訪古識其真，尋源愛往跡。悉君遺事節，聊下南山石。見唐語林

蜀四賢詠

內一作甚

宋鮑照

泐渚水洽，鳥春山玉抵。鵲漢皇方盛，明羣龍滿階閣。君平因世閒，得還守寂寞。閉簾注道德，開卦述天爵。相如達生旨，能克復能躍。陵令無人事，毫墨時灑落。褒氣有逸倫，雅績信炳博。如今

全蜀秩文志

卷十五

詩

讀月草堂

聖納賢金璫易羈絡良遮神明游豈伊覃思作元經不期賞蟲
篆憂散樂道路或參差投駕均遠託身表既非我生涯內豐薄

登琴臺

梁簡文帝

蕪階踐昔徑復想鳴琴游音容萬春罷高名千載留弱枝生古
樹舊石染新流山來遞相嘆逝川終不收

蜀城懷古

唐劉希夷

蜀七遶水竹吳天積風霜窮覽通表裏氣色何蒼蒼舊國有年
代青樓思豔粧古人無歲月白骨宜邱苑寂歷彈琴地幽沈讀
書堂元龜埋卜室采鳳滅詞場陣圖一一在柏樹雙雙行鬼神

疑作饒

清漢廟鳥雀參秦倉歎世已多感懷心益白傷賴蒙靈印境時

巫山懷古

劉希夷

巫山幽隱地神女豔陽年襄王何容色落日望悠然歸來高唐
夜金釭青煙頽想臥瑤席夢魂何翩翩搖落殊未已榮華倏
徂遷愁思滿湘浦悲涼雲夢田猿嘯秋風夜雁飛明月天巴歌
不可聽聽此淚潺湲

白帝懷古

陳子昂

日落滄江晚停橈問土風城臨巴子國臺沒漢王宮苑服仍周
甸深山尚禹功巖懸青壁斷地險碧流通古木生雲際歸帆出
全蜀統文志

霧中川途去無限客坐思何窮

陳拾遺故宅

杜甫

拾遺平昔居大屋尚修椽
修揚荒山日慘澹故園煙
位下曷足傷所貴者聖賢
有才繼騷雅哲匠不比肩
公生揚馬後名與日月懸
同遊英俊人多秉輔佐
權彥昭超玉價郭振起通泉
到今素壁滑灑翰銀鉤運盛事
會一時此堂豈千年終古
立忠義感遇自遺編

漢州月夕遊房太尉西湖

李德裕

丞相鳴琴地何年閒玉徽
房公以好琴聞海內偶因明月夕重敞故樓扉
桃李蹊空在芙蓉客暫依
南史安陸侯與王仲玉長史庾杲住之昔稱泛淥水依芙蓉何其麗也

玉當作寶齊書王儉字中寶

憐濟川楫長與夜舟歸
題晚日臨寒渚微風發棹謳鳳池波

自關魚水運難留亭古思宏棟川長憶夜舟
想公高世志祇似

冶城遊李德裕奉太尉留琴地時移重可尋
微絃一掩仰風月

助登臨榮駐青油騎高張白雪音祇言酬倡美
良史記王箴劉錫

錫題靜對烟波夕猶思棟宇精臥龍空有處
馴鳥獨忘情顧

步襟期遠參差物象橫自宜彫樂石爽氣際青城
李德裕奉木

落漢川夜西湖懸玉鉤旌旗還夜次舟楫泛中流
目極想前事

神交如舊遊瑤琴久已絕松韻自悲秋
劉禹錫題林蕩落照盡

湖上遠風清水榭芝蘭室仙舟魚鳥情人琴久寂寞
烟月似平

全蜀枕文志

卷十五

詩

讀月草堂

生一泛釣璜處再吟鏘玉聲李德裕

房公舊竹亭聞琴緬慕風流神期如在因重題此李德裕

流水音長在青霞意不傳獨悲形解後誰聽廣陵絃奉石室

寒飈警孫枝雅器栽坐東山水操絃斷弔餘哀奉和尚有松

間露永無暮下塵一聞流水曲重憶冷霞人劉禹錫

經杜甫舊宅

雍陶

浣花溪裏花多處為憶先生在蜀時萬古只應留舊宅千金無復換新詩沙棚水檻鷗飛盡樹壓村橋馬過遲山月不知人事變夜來江上與誰期

觀八陣圖

劉禹錫

軒皇傳上畧蜀相運神機水落龍蛇出沙平鵝鸛飛波濤無動勢鱗甲避餘威會有知兵者臨流指是非

詠張柬之

皇甫澈

柬之曾為蜀州刺史今崇慶州
周歷革元命天步值艱阻烈烈張漢陽左祖清諸武休明神器正文物舊儀觀南嚮翊太君西宮朝聖母茂勳鑄鐘鼎江山食茅土至今稱五王卓立邁千古

詠鍾紹京

皇甫澈

紹京曾諱蜀州刺史
清宮闔闔啟滌穢氛沴滅紫陌重昭回皇天新日月從容廣堂堂

全蜀稅文志

卷十五

詩

讀月草堂

作疑作佐

上肅穆人神悅唐元作命功輝煥何烈烈

武擔蜀事補亡

宋 宋 祁

君不見蜀王妃子墓突兀成都城中若山積墓頭寒鏡澀無光
如月欺煙化為石鴻荒無根憑野史直謂山妖化妃子臨終未
免懷首邱運土山中葬於此山名武擔錦江邊用是得名千萬
年如今佛閣倚空翠老木盤鬱摩蒼天晴雲入穴西山出捲簾
坐見嵐光滴安得文如汲冢書免使後人疑往昔

龜化蜀事補亡

宋 祁

君不見秦時張儀築少城土惡易敗還顛傾力疲知竭築未就

神龜為爾開其靈龜行所至城不圯版築之功從此已功成隱
去知且賢城下於今祇流水殷勤高謝余且網不夢元君寧自
放儀兮儀兮奈爾何口舌縱橫飾欺妄天使神龜籠爾術不言
而行功自畢安得人靈若爾靈照見百為小暇逸

禮殿蜀事補亡

宋 祁

君不見漢人制作禮殿存法度嚴廣分卑尊祇今年數不可考
刻畫古帝丹青昏晉人遺書刻柱邊字畫剝缺骨氣全衣冠真
不異闕里事業直笑銘燕然鏘鏘似有環珮聲七十二子羅簪
纓閉藏濁世如有待開眼今日觀文明陳倉石鼓歸辟雍大成

全蜀藝文志

卷十五

詩

讀月草堂

門闕何穹崇安得貌取禮殿制大學西有宣尼宮

石室

蜀事補亡

宋 祁

君不見西漢文翁為蜀守蜀學不居齊魯後諸生競欲保翁名
石室鐫磨貴難朽東漢高公又幾時為作石室還如茲至今二
室堅且久文公高公名不衰世間可傳唯鐵石石終可泐鐵終
蝕古人好事留其名石室存亡竟何益漢水沈碑知在不叔子
名存空峴首安得眼看石室銷要知二子名終有

玉局

蜀事補亡

宋 祁

君不見青年老人飛上天口宜至道朝羣仙地中神人捧玉局

異事秘怪於今傳龜城坤隅地有穴俗說西與岷山連嵯峨古
觀森偉像老柏慘澹含風煙令威已去城郭在人物自改名依
然亳州宮庭煥星斗真皇行幸祥符年所託得地近京邑地獨
隱晦遐方偏安得老人洗此心還我澹泊同古先

巖真

蜀事補亡

宋 祁

君不見莊遵賣卜成都市市中仙隱無人值百錢度日復何求
猶有沈真見文字不因問著牛女星下世安能知姓名雲中雞
犬拔家去舊宅寂寞秋蕪平搯機石在年年長藥鼎空留閉黃
壤前時發掘篆籀新明水神丹光滉灩金雁橋邊臺觀存神仙

全蜀藝文志

卷十五

詩

讀月草堂

遺事渺難論安得先生爲我卜俗骨庶可窺天閣

琴臺蜀事補亡

宋 祁

君不見成都郭西有琴臺長卿遺跡埋黃埃千年免爲狐兔窟
化作佛窟空崔嵬黃鬢老人猶記得昔時荒破樵薪入鉏犁畏
踐牛脚勻古甕耕開數逾十乃知昔人用意深甕下取聲元爲
琴人琴不見甕已掘唯有烏雀來悲吟一朝風流隨手盡況復
千年何所訊安得雄詞弔汝魂寂寞秋蕪耿寒燐

墨池蜀事補亡

宋 祁

君不見子雲草元西郭門一逕秋草閒朝昏何須筆冢高百尺

池墨黯黯今猶存童烏侯芭竟零落元學無人終寂寞漢冢執
戟知幾年垂老身投天祿閣俗兒紛紛重劉向思苦言艱動嘲
謗漢已中天雄亦亡不較空文從覆醬如今却作給孤園吐鳳
亭前池水寒安得斯人尚可作會有奇字令君看

書臺蜀事補亡

宋 祁

君不見孔明書臺遺廟旁古書不見臺荒涼臥龍未起蜀天遠
茅廬日日空南陽赤符光寒白水涸秣陵王氣猶能作璋若嬰
兒操虎狼脫去荆州殊不惡十倍奇才安用書此臺昔時知有
無蜀人思君識故處未若江水存兵圖黃冠所居門第改祇有

全蜀藝文志

卷十五

詩

讀月草堂

坊名今尚在安得臺邊見古人秋草重生類書帶

草堂蜀事補亡

宋 祁

君不見少陵草堂背西郭浣花溪流堂脚竹寒沙白自淒涼
莫問四松霜草薄入門好在烏皮几公去不歸換鄰里西嶺千
秋雪未消舍北泥融飛燕子祇今榿木平橋路籠竹和煙雜江
霧野僧作屋號草堂不是柴門舊時處詩壇今古誰能將豔豔
文章光萬丈安得英才擅品量當使公居摩詰上

訪古

房 偉

訪古城西話劫灰子雲相如安在哉成都萬事變亦盡惟有石

筍雙崔巍

遊山上廢寺有段文昌種松石刻云乾坤毀則無以見寺

寺不可毀四松其遠乎寺廢木亦亡矣感而賦之 楊 甲

木落石出荒山臺上有佛寺孤崔嵬斷椽枿瓦無四壁古佛已
倒何人摧野蜂占窠挾肩背山鼠出穴銜髻鬢老僧見我欲愁
哭野葛蔽路官能來文昌種松有斷刻石柱半裂荒莓苔老翁
鼻祖無一在獨樹晚出非耆鮐乾坤未變已先滅幾見賊火翻
狂雷至今野叟鑿山破石窟尚有龍筋骸當時手種意已遠欲
與草木為渠魁

全蜀藝文志

卷十五

詩

讀月草堂

八陣磧

八

參百伍拾參

蘇軾

平沙何茫茫髮鬢見石絕縱橫滿江上歲歲沙水齧孔明死已久誰復辨行列神明非學到自古不留訣至人心已悟後世徒妄說自從漢道衰蜂起盡姦傑英雄不相下禍難久連結驅民市無煙戰野江流血萬人賭一擲殺盡如沃雪不為久遠計草草常無法孔明最後起意欲掃羣孽崎嶇事節制隱忍久不決志大遂成迂歲月去如瞥六師紛未整一日英氣折唯餘八陣圖千載壯夔峽

八陣磧

蘇轍

漲江吹八陣江落陣如故我來苦寒後平沙如片素乘高望遺迹磊磊六十四遙指如布碁就視不知處世稱諸葛公用衆有法度區區落褒斜軍旅無關步中原竟不到置陣狹無所茫茫平沙中積石非隊伍獨使後世人知我非莽鹵奈何長蛇形千古竟不悟惟餘桓元子久視不能去

灘石八陣圖行

王剛中

我生孔明後相望九百載我想孔明賢巍然伊呂配奇謀勇畧誇雄師大節英風蓋當代木牛流馬何足言八陣遺蹤千古在我行已度瞿唐門長灘石壘差參分洪纖高下尺寸等猶有當全蜀稗文志

卷十五

詩

讀月草堂

年節制存四頭八尾觸處首敵衝中央兩皆救握奇如樞運無窮七縱七擒仍敢攻規模黃帝已垂文後來得者惟將軍唐宗李靖拾遺意樂舞旛表徒續紛長江之上石蟠結江波洶涌石不滅使君何事遽剷除一夜風雷吼天闕明朝仍舊石縱橫神物護持人已驚向來守蜀用此法誰知石壘真金城嗟呼孔明遇不遇則劉公恢大度國險地狹民力微法出萬全勢未具嗟呼孔明以此用於吳長江內固魏可圖嗟呼孔明以此用於魏掃平三分歸一篲祇應所遇勢不同勢既不同功亦異嗟呼孔明之心如石堅欲扶漢室還中原事之不就則天耳安肯俯

九

肆百貳拾陸

首從曹袁嗟呼孔明如生石不老後世用兵無草草忽然變作六花看便失本真難按考請觀疊石韜機籌江流東去自悠悠英豪得此石外指長與君王靖邊壘

觀八陣圖有感

李興宗

江從岷來觸瞿唐夏潦潰裂怒勢張霜濃水落洲渚露壘疊江石堆作行半斜半直半疎密方營周匝門東出相傳呵護有鬼神驚波不能移寸尺想見當年諸葛公綸巾羽扇揮秋風令嚴部伍寂如水出沒變化機無窮乾坤不足當經理寫留古法良岑趾上灘下峽一千年多少英雄測元旨小兒元子強多知常

全蜀秩文志

卷十五

詩

讀月草堂

山蛇勢吾能窺灞上枋頭真絕倒空使虬髯論握奇斲輪不可傳其子此公天機緘骨髓奈何螟蝗生蝮蝎炎劉已灰吹不起天教三馬食一槽老馬嘍嚙暫咆哮渭陽巾幗勢將蹶大星夜隕西軍號嗚呼興廢盡天意中原

缺七字

骨肉止相

殘欲拯塗炭嗟誰使大官酣燕芻豢餘小官跼蹐塵埃裏舉目厭厭九泉人誰訪草廬談世事向來韜略機莫投而今投機欠良籌君慰峽山深深茅舍底有人抱膝高聲謳

奉陪安撫太卿登八陣臺

覽觀忠武侯諸葛公遺像偶成長句

張 續

白帝城西魚腹浦十月江平見津滸當年累石紛成行此地臥

龍經講武轅門外建嚴中權

陣有壁壘一門東出

列陣相承存後伍

又列數陣於後何人蛇勢識常山未數魚麗矜鄭拒懸知精神貫金石

尚想號令嚴鉦鼓老兵料敵應疑生川后激波其敢侮向令赤

伏有遺符下睨皇州直指取云何遺跡司神明獨斬豐功被寰

宇高城置酒供臨眺往事興懷增歎撫巍然王佐

三代前信矣名言照千古

巨擘李訖謁丞相

登開濟堂俯八陣圖觀新帥張卿與侍郎林公舊題倡和皆慨想當時英

烈嘆誦久之惟讓東流瀾城入江且為民病願以不能轉石者一轉茲水輒借韻賦之李 訖

人言忠孝不磨滅神物護持存水滸千年陵谷幾變遷此石不

移自章武本由黃帝古兵法六十四以八為伍髻孫且懼生達

走賊操遊魂何敢拒刻銘沙伏水底碑有圖銘巨石今伏水底教戰石存

山下鼓山下有石鼓相傳為教戰之鼓一片丹心天地間萬世聞風猶禦侮我

來起敬凜如生再拜一言公必取灑流東截陣圖前浸隳城壁

頽民宇能安卷石止波流願回瀼患思民撫常使夔人知感公

題缺

以上缺 國紛披誰

恤狐貍鬚長平埋肉滿山谷昆陽積骸如亂麻自注孫經雜水

陣華容道上宵焚葭苟無法制驅市人參肉偃首胡定呀萊鳧

守令此荒廢直到分鼎成山河雜耕未盡屋斗泣節制惜不開

中華觸之可勝不可敗侮亡取亂明義娥英雄相待得英衛翻
為圓陣鋪六花功成演作破陣樂八舞校隊猶餘葩貞觀以來
遂絕筆潼關散卒奔濤斜古人紙上已糟粕況乃沙石喧江施
天公幸自惜人命約束瀕瀕誰何指圖尋跡望千載嵩雲畫

遊東屯

關耆孫

呼船渡西灤策馬行東屯猶有竹下屋依然柴作門林深多鳥
雀山對有猿猴世隔券尤在堂非基自存稼雲迷曠野屏翠墮
層軒土厚疑吾里溪清何處源殄英金有種飯粒玉為根薦節
變春渚蕨芽蕃故園山名竊諸葛城榜為公孫雲雨峽前夢琵琶

韋山後村留人惟野趣隔世絕塵喧
 牆度鳥飛影泥留兔走痕
 漁樵老歲月藜藿過朝昏
 槎漢我初返梯參君暫捫車徒今附
 驥行列舊同鷓休沐因閑日攜持訪古原
 摧頽一弊節走逐雙
 朱轡涼颺薄巾袂佳氣浮酒樽出游有此樂相視而無言則為
 樵大嘲甚於人言煩取君古錦囊盛我浣花畚歸去待星上隨
江看月翻

三月晦遊東屯拜少陵像

陳 邕

飛飛鳴臯啄金屋孔雀飲泉牛抵觸杜鵑喜兔百巢噴鷓鴣強
 息一枝足燭天光焰幾許長目眩東極升朝陽世人漫作詩老
 看肩拍呂葛心羲皇玉珂金鑰裁通籍錦水銅梁俄浪迹兩河

磔裂甲欲洗四壁呻吟飯無喫萍漂蓬轉客囊門栖遲灤西復
 東屯羣峰竦壁水縈帶隰有膺膺如周原縱橫豺虎深根莠熊
 兒執耒驥子耨除芒落杵未流匙問有長安消息否峽雲巴月
 困冥搜去醉洞庭湘浦秋溪山留得金石響足應騎缺時神遊
 歷井捫參耳飛轍端為穿花聽鳥設簿書叢裏掣身來風雨聲
 中與春別仰窺層閣俯平川想見杜曲桑麻田更起唱酬儻可
 待一彈指頃三千年

題臥龍山

查 籥

山顛祠貌儼丹青千載懷人為一登
 隱故營連白帝茫茫恨

水向西陵石根蘭芷香無價雲頂松杉翠作層人事天機古難料詩成試語定中僧

訪蘓黃遺墨

查籥

檻外滔滔水崑前冉冉雲行人舟似葉題墨蘇生紋歲月舵檣去山川楚蜀分十年三艤棹永愧北山文

傷廢國詩

蜀僧遠公

樂極悲來數有涯歌聲纔歇便興嗟牽羊廢土尋傾國指鹿姦臣盡破家丹禁夜涼空鍊月後庭春暖漫開花兩朝帝業空成夢陵樹蒼蒼噪莫鴉

十三

參百肆拾肆

詠古

周洪謨

西蜀稱天府江山秀而奇肇開人皇世繼對軒轅支杜宇傳鼈靈怪誕良足疑世代已云遠是非誰復知大禹奠梁州故蹟昭可稽岷嶓既云藝江漢亦東之誰謂關塞通始自嬴秦時豈知秦所開金牛一路岐我登岷之椒欲和梁山詩

揚雄謂藏心於淵噫心藏矣身獨不藏乎食新祿而投元卜之而擇夫闕乎不可見者藏之誓不使莽誕垂鼎而汗我之繫乎然祿薄而官也累歲不遷始以貧故至禰已迫而不能去乎論其世文高而行朴視孟氏為醉大而疵小也樂以投翫藐之過矣苟處其地何如而藏焉曰豫

雪嶺蠶玉筆錦江洄練紋山川發靈氣蜀郡生子雲寂寞性所全蜀稊文志 卷十五 詩 讀月草堂

忍雄談坐不聞墨池染奇字可但書八分法言準論語太元索

羲文始也食漢祿駸駸近妖氛天械脫已晚投閣非其君愧乏

太乙杖吹噓縱穢焚執是論出處幽蘭斷奇芬臨風重太息俗

東溪驛

劉瑞

登登山路高還下馥馥香林淺又深何處斜陽重回首東溪寥

落百年心東溪先生書屋也





