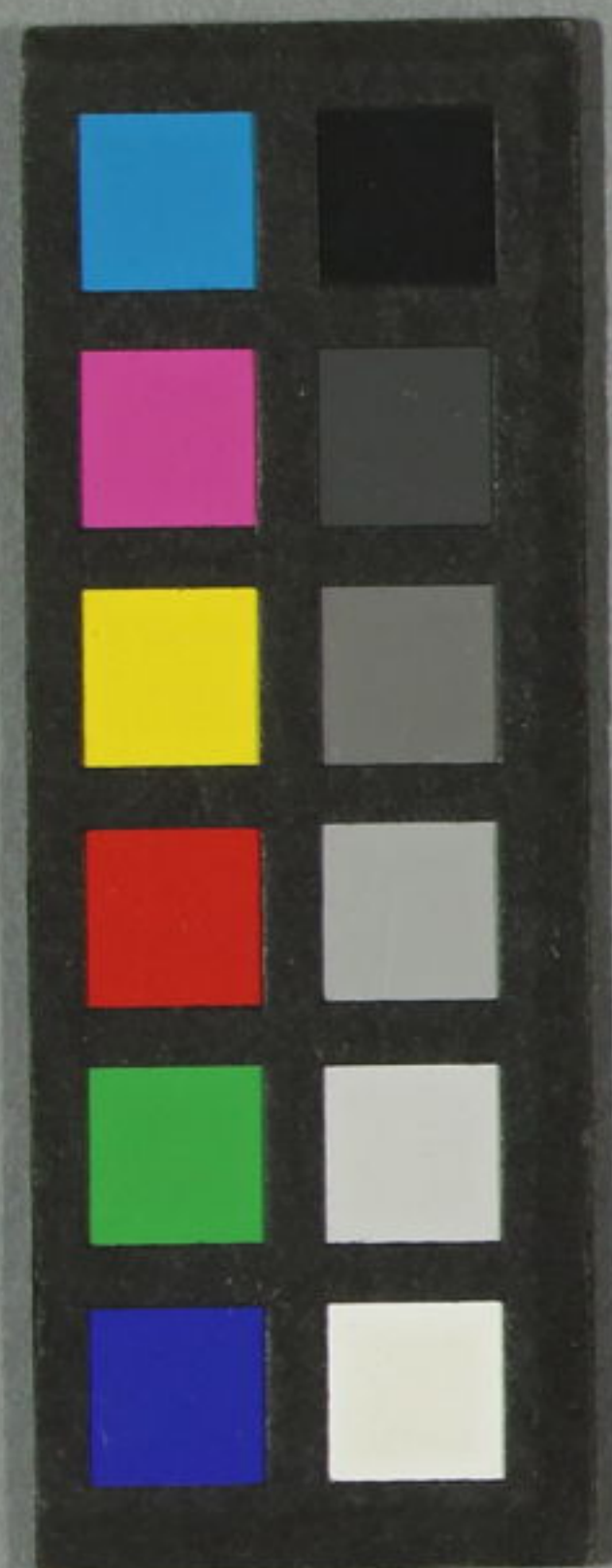
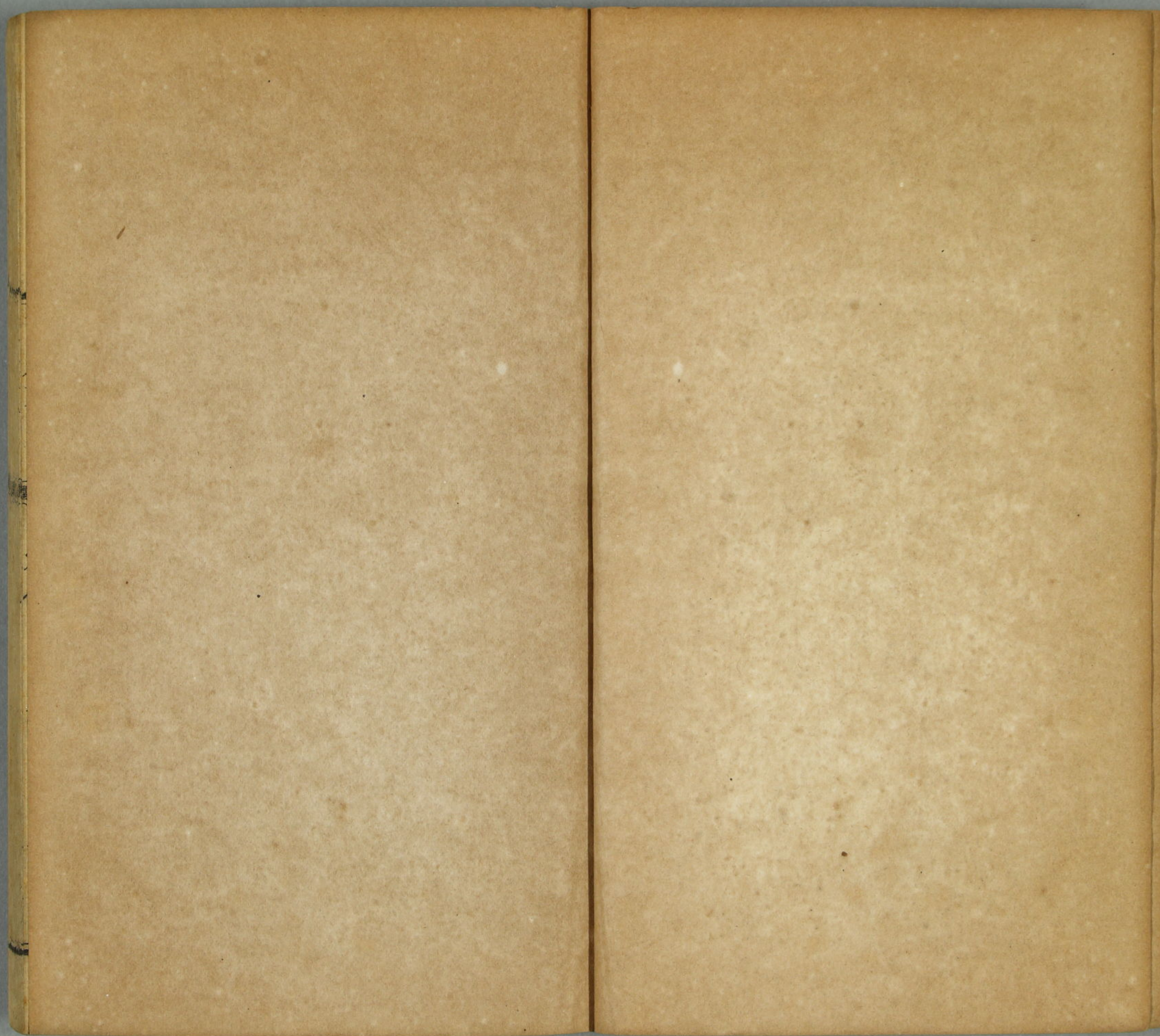


全蜀藝文志

和16
2033
5



和16
2033
ナ





題龍華山

宋郭震

昔年曾到此山迴百鳥聲中酒一杯最好寺邊開眼處段文昌
有讀書臺

富順監中巖

岑象求

瀟灑監城隈聊驅俗駕回世塵飛不到山色翠成堆

雲頂山

王雍

五色琉璃白晝寒當年佛脚印旃檀藕絲織出三衣妙貝葉經
傳一偈難夜觀聖燈紅齒蒼曉驚飛石碧琅玕更聞鸚鵡因緣
塔八十山僧試說看

全蜀秩文志

卷八

詩

讀月草堂

金雞關六

卸笮兩關壁峙時蔡蒙四面屏開雲捧峨眉月出江滾平羌雪來

十七

壹百柒拾肆

姚孳

全蜀藝文志卷九目

江陵朱雲煥題唐

巫山高

齊虞羲

巫山高

劉繪

巫山高

梁元帝諱繹

巫山高

梁王泰

巫山高

范雲

巫山高

陳蕭詮

巫山高

唐鄭世翼

巫山高

陵敬

巫山高

李元操

巫山高

盧照鄰

巫山高

閻立本

巫山高

喬知之

巫山高

沈佺期

巫山高

張九齡

全蜀藝文志

卷九

目

讀月草堂

巫山高	皇甫冉	巫山高	李端
巫山高	張循之	巫山高	李流
巫山高	李賀	巫山高	陳陶
巫山高	羅隱	巫山高	宋范成大
後巫山高	范成大	初入巫峽	范成大
瞿唐行	范成大	嘲峽石	范成大
十二峯	閻伯敏	巫山十二峯	袁說友
次韻	錢鏊	次韻	母邱恪
次韻	黃人傑	次韻	許及之

貳百參拾伍

次韻	丁逢	次韻	閻邱泳
次韻	張綽	次韻	李嘉謀
廣溪峽	唐楊炯	天池	杜甫
峽中山	盧象	過巫山峽	李頻
巫峽	曹松	望巫山	張喬
巫山神女廟	劉禹錫	酬人貽巴峽圖	薛濤
巫山	宋曾慥	離巫山	李真
入峽	蘓軾	入峽	蘓轍
峽口	宋肇	瞿唐峽	陳謙

全蜀藝文志

卷九

目

讀月草堂

貳百柒拾柒

峽中

李石

峽山古調

杜曾

雲安下偶成

邵博

泊雲安下大風驟雨作相梁體

邵博

雲安龍脊灘

楊濟

至瞿唐關懸絕山名以成一絕

王十朋

雲安下巖

王十朋

下巖避暑留題

楊邁

下巖

黃庭堅

按留小詩命男明復何賦

郭印

兩定瀑小跡為水簾

張灝

崑下觀瀑口晚異狀次子文韻

何麒

水簾

盧大博

遊臥龍山

丁謂

出郊題

馮時行

到夔州

冉居常

夔州歌

王從道

清江曲

明詹同

長江萬里圖

楊基

峽中作

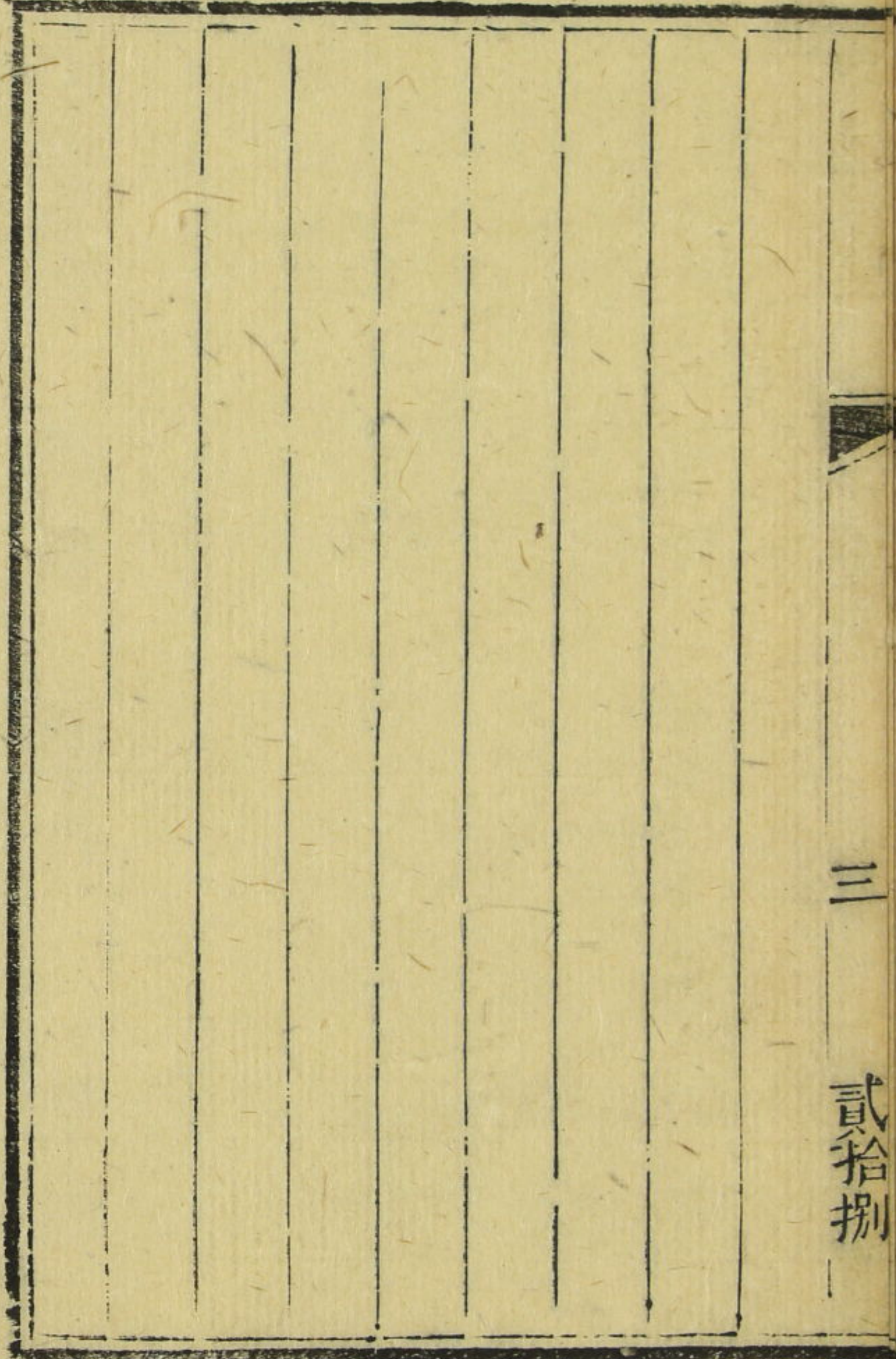
安磐

全蜀藝文志

卷九

目

讀月草堂



全蜀藝文志卷九

升筭原本

江陵朱雲煥遐唐

詩 江山下

附池沼

隄堰

橋梁

巫山高

齊虞羲

南國多奇山荆巫獨靈異雲雨麗以往陽臺重怨一作千里思勿言
在可一作得特美君王意高唐一斷魂光陰不可遲

巫山高

劉繪

高唐與巫山參差鬱相望灼爍在雲間氛氲出雲霞作上散雨收
夕臺行雲卷晨帳出沒不易期嬋娟似一作惆悵

全蜀藝文志

卷九

詩

讀月草堂

巫山高

參百卷伍
梁元帝詩釋

巫山高不窮迴出荆門中灘聲下濺石猿鳴上逐風樹雜山如
畫在林暗澗疑空無因謝神女一為出房櫳

巫山高

梁王泰

迢遞巫山好在遠天新霽時樹交涼去遠草合影開遲谷深流
響咽峽近猿聲悲只言雲雨狀自有神仙期

巫山高

范雲

巫山高不極白日隱光暉靄靄朝雲去溟溟暮雨歸巖懸獸無
迹林暗鳥疑飛枕席竟空在誰薦相望日在空依依

巫山高

陳蕭詮

巫山映巫峽高高殊未窮猿聲不辨處雨色詎分空懸巖下柱
影在深澗響松風別有仙雲起時向楚王宮

巫山高

鄭世翼

巫山臨太清岩巖類削成霏霏暮雨合靄靄朝雲生危峯入鳥
道深谷瀉猿聲別有幽栖客淹留攀桂情

巫山高

陵敬

巫岫鬱岩巖高高入紫霄白雲閒抱石元猿迴挂一作掛迴條懸巖
激巨浪脆葉頽驚風別有陽臺處風雨共飄飄一作飄飄

全蜀藝文志

卷九

詩

讀月草堂

巫山高

荆門對巫峽雲夢邇陽臺燎火如奔電墜石似驚雷天寒秋水急風靜夜號哀枕席無由薦朝雲徒去來

李元操

巫山高

唐盧照鄰

巫山望不極望望下朝氛莫辨嘒猿樹徒看神女雲鷺濤亂水脈驟雨暗岑一作文靈哀卽此地況復遠思君

巫山高

閻立本

君不見巫山高半天起絕壁千層畫相似君不見巫山磕匝翠屏開湘江碧水遶山來綠樹春嬌明月峽紅花朝覆白雲臺

臺上朝雲無定所此中竊窈神仙女盈盈仙骨飛清谷山沒有光輝欲莫高堂行雨送今宵定入荆王夢荆王夢裏愛纓華枕席初開紅帳遮可憐欲曉嘒猿處說到巫山是妾家

巫山高

喬知之

巫山十二峯參差互隱見潯陽幾千里周覽忽已遍想像神女姿摘芳共珍薦楚雲何逶迤紅樹日齒禱楚雲沒湘源紅樹斷荆門卸路不可見況復夜聞猿

巫山高

沈佺期

巫山峰十二合一作環合一作隱昭回俯眺琵琶峽平看雲雨臺古槎

全蜀雜文志

卷九

詩

讀月草堂

天外倚瀑水日邊來何忽嘒猿夜君王枕席開

巫山高

張九齡

巫山與天近烟景常青熒此中楚王夢夢得神女靈神女去已
久白雲一作雲雨空冥冥唯有巴猿嘯哀音不可聽

巫山高

皇甫冉

巫峽見巴東迢迢出半一作半出空雲藏神女館雨到楚王宮朝莫
泉聲落寒暄樹色同清猿不可聽偏在九秋中

巫山高

李端

巫山十二峯皆在瑤虛中回合雲藏日霏微雨帶風猿聲寒過

澗樹色莫聯空愁向高唐去清秋見楚宮

巫山高

張循之

巫山高不極合沓一作沓狀奇新暗谷疑風雨陰巖若鬼神月
明三峽曙潮滿二江春為問陽臺客應知入夢人

巫山高

李沈

沒天心開地脈浮動凌霄拂藍碧襄王端目望不及似觀瑤姬
長嘆息巫粧不治獨栖望暗泣紅蕉抱雲帳君王妒妾夢荆宮
虛把金泥印仙掌江濤迅激如相助十二獪龍怒行雨崑崙漫
有通天路九峰正在天低處

全蜀稊文志

卷九

讀月草堂

巫山高

李賀

巫山叢碧高挂天巴江翻浪神曳煙楚魂尋夢風颺然曉風飛
雨生苦錢瑤姬一去一千年丁香鈴節曉老猿古祠近月蟾桂
寒椒花墜紅溼雲間

巫山高

陳陶

玉峯青雲一作翠峯十二枝金母和雲賜瑤姬花宮磊砢楚宮外
列仙一作客八面星斗垂秀色無雙怨三峽春風幾夢裏玉獵青
鸞不在嬾吹簫斑竹題詩寄江妾飄飄散絲巴子天苔裳玉纏
紅霞一作鮮歸時日帝掩青瑣瓊枝草草遺一作相煙

巫山高

羅隱

下壓重泉上千仞香雲結夢西風緊縱有精靈往來孰輓龍
軒亦顛隕嵐光巉巉雷隱隱愁為衣裳恨為鬢莫灑朝行何所
之江邊日月情無盡珠零冷露丹墮楓細腰長臉愁滿宮人生
對面猶異同沉在千巖萬壑中

巫山高

并序 余舊用韓元谷韻題陳季陵巫山圖考宋
玉賦意辯高唐之事甚詳今過陽臺下復賦樂府

巫山高

一首世傳瑤姬為西王母女
嘗佐禹治水廟中刻在焉 宋范成大

溼雲不收烟雨霏峽船作灘梢厖磯杜鵑無聲猿叫斷惟有飢
鴉迎客飛西真功高佐禹迹斧鑿鱗皴倚天壁上有瑤簪十二
全蜀輦文志

寒疑作繁雖古韻可
通然此止三韻也

天下有黃湍三百尺蔓花蚪木風烟昏
蘇佩翠帷香火寒靈旂
飄忽定何許時有行人開雁門楚客詞章元是諷紛紛餘子空
嘲弄玉色頽顏不可干人間錯說高唐夢

五

肆百零肆

後巫山高一首

范成大

凝真宮前十二峯兩峯娟妙翠插空餘峯競秀尚多有白壁蒼
厓無數重秋江漱石半山腹倚天削鐵荒行踪造化鍾奇轟瑤
巘真靈擇勝深珠宮朝雲未罷莫雲起陰晴竟日長冥濛瑤姬
作意送歸客一夜收潦仍回風仰看館御飛檝過回首已在虛
無中惟餘烏雅作使者迎船送船西復東

初入巫峽

范成大

鑽火巴東岸揜金峽口船東江崖欲合漱石水多漩卓午三竿
日中間一罅天偉哉神禹迹疏鑿此山川

瞿唐行

七月十九日至夔子灩澦撒髮不可犯是夜水漲及山腹詰旦視灩澦已在水中土人云此青草瘁可以冒險而入遂鼓棹其頂而過郡中遣候兵立山上每一舟半安則搖幟以招後舟自鹽赤甲皆峽口大山黃嵌黑石皆峽中至險處入峽西岸有聖泉舟人或向之疾呼日人渴也泉即迸下一杯許復乾余舟過甚急水試也

川靈知我歸有程一夜漲痕千丈生中流擊檝洶作氣夾岸簸
旗呀失聲不知灩澦在船底但覺瞿唐如鏡平鑿峽流川狼石
破號山索飲飛泉驚白鹽赤甲轉頭失黑石黃嵌拚命輕草莽

全蜀紀文志

卷九

詩

讀月草堂

增肥無泊處竹枝凝咽空餘情人間險路此奇絕客裏經心吾
飽更劍閣翻成蜀道易請歌范子瞿唐行范成大

嘲峽石

峽山江濱亂石萬狀極其醜怪不可形容范成大
與非世間諸所有石比走筆戲題且紀異

峽山狠無情其下多醜石頑質賈憎唾魄狀發笑啞麤類墻壤
黃泥漬鐵矢黑或如溝泥流或以凍壁圻堆疑聚廩粟夥若壤
瓦甓嵯牙鏤朽木狼籍委枯骸礪石包羸蚌淋漓錮鉛錫縱紋
瓦溝隴橫疊衣褶襞鱗皴斧鑿餘坎窞蹴踏刀云何清淑氣孕
此譎詭跡我本一邱壑嗜石翻成癖端谿紫琳腴洮河綠沈色
階用截肪膩泗磬鳴瑯擊嵌空太湖底偶立韶江側直陽劔千

崑營道削寸碧倦游所閱多未易一一籍搗來茲山下刺眼昔
未覲或云峽多村奇秀鬱以積絕代昭君村驚世屈原宅東家
兩兒女氣足豪萬國山石何重輕奚暇更融液我亦味其言作
詩曉行客

十二峯

閻伯敏

望東皇君來流曉霞莫看西北王母家雲華夫人王母女肯為
廟食留三巴翠屏秋山黃落春山青不識仙家雲錦屏六銖天
衣下拂石香風馥朝真亭朝雲山頭行雲自朝朝陽臺暮色
聯雲霄朝來莫去變雲雨送老行客無回橈松舟船搖搖大
巫前松間絲羅望纏絲屏風角轉恰匝背心在山頭人倚船

集綠裝鞋緊青行纏束薪蘊火開山田雲間仰聽仙佩響蓬鬢
 拂掠燒香煙鶴望夫石女春復秋巴歌楚舞隨遊夜深九
 皇清唳響仙禽亦替離人愁山頭枝枝竹掃壇舟子竹枝
 歌上灘炷香上廟擲杯琰但乞如願舟平安昇黃麾白馬功
 告成雲華夫人朝玉京虞后夏后引音節高低峽船搖艣聲
 起釵頭嫋嫋山花枝翳尾舊纈山麻衣朝隨雲起采薪去莫趁
 女伴穿雲歸楓山頭鳳鳴求其凰山前家家背鳳篁竹花結
 寶未忍食刀耕火種五里香龍散而成章合為龍回風混合
 游鴻濛舟人上下神女供俗耕鉛粉胭脂紅聖雲源一派瑤

憂疑作愛

池分灑落掉石隨東奔楚人但憂香溪水溪邊惟有昭君村

巫山十二峯古風二十五韻

袁說友

平生磊砢山林姿一卮一壺會成癡寸峯拳石瞥眼過張阜攬
 覓惟憂遲東南佳山多秀麗就中所欠雄與奇飽聞巫山冠巴
 峽奇峯十二相參差昔年圖畫嘗一見欲見此山無路之扁舟
 西沂上三峽千巖萬壑爭追隨終朝應接已不暇心目洞駭俱
 忘疲驀然鉦鼓高唐上峯巒二六排旌旗一峯霞采炯在望
 一峯展翠開屏帷屏無心出岫雲吐色朝霞平巒松竝枝
 僊蹤鶴駕羽衣近集仙壇石瑤臺閭低白雲一起鳳凰
 全蜀稊文志 卷九 詩 讀月草堂

下起雲清泉四合蛟龍嬉聖泉羣峰角立變態異登龍一大巧乾
 坤為外堪擊拊試六律中含造化分四時天下名山亦多矣未
 有列岫奇如茲九華一景固天巧惜與江流相背馳南北兩峰
 喧眾口粧抹却恨同西施如何此峰何限好行行列列橫江湄
 煙雲漠漠出寸碧風雨時時勻黛眉舟人漁子謾回首騷士墨
 客勞支頤我來穿水入天去貂裘章甫生塵緇昂頭見此大奇
 特躋攀不上空嗟嘻吾將欲訪三島登九疑上蓬萊道山之壁
 絕泰華終南之峭飛鳧去鳥嘯滄海邇來巫峽温前詩

次韻

錢 登

文昌仙伯天人姿愛山尋勝如書癡忽摩古符歷參并摩幢泝
 峽春遲遲山靈川后總効職萬壑千崑俱獻奇就中巫山絕維
 勝插天紫翠相參差神妃來下珮聲遠駐此名地相安之峰旋
 地轉自前後屹立萬馬如追隨兩山有川幻天巧禹功到此神
 應疲仰天照眼如匹練舟行電掣翻雲旗迅帆競惜峰巒過餘
 艣望眼裳褰帷懸厓下有欲落石古木上有參天枝龍登鶴聚
 仙既集雲昇雨暗天如低從來三峽號至險高牙穩泛如遊嬉
 揚旌一覽天下勝詞源倒峽知優為嘗聞奇觀天亦惜遇賢輒
 與因其時少陵寓此雖窮寂妙語驚人多在茲彫鐫萬象發天

全蜀稊文志

卷九

詩

讀月草堂

九
肆百壹拾陸
閔衙官屈宋聲爭馳公今曳履星辰上調元妙手行將施天教
來作東道主歡聲和氣生江湄公來頓覺雪山重青城增氣聯
峨眉首驅巫陽入新句一洗前作堪解頤英詞從此遍蜀道迴
出塵表無纖緇當憂此地難久駐轉首絕境成嗟嘻直欲使拂
素練圖翠疑寫松巒起雲之狀模翠屏栖鳳之帽終朝誦公有
聲畫却來看此無聲詩

次韻

母邱恪

縑素巧貌谿山姿寶藏其美虎頭癡何人夜半眈眈去信爲羽
化無疑遲魏明不惜萬夫力鑿山累土誇神奇景陽突起芳林

任當作在

苑穀城文石光參差葉公好龍廣射虎大方安能不笑之至人
於物特寓目遠象過眼心弗隨我公看山正如此肯趁兒童脚
力疲胸中五嶽鎮地軸眼底三辰昭旂旗擢由漢庭寵分鉞來
撫蜀土初褰帷巫山一覽窺妙處寫入長歌賡竹枝坐令十二
峰增重已覺氣壓萬華低太室少室敢輩行小孤大孤何兒孺
岱宗日觀峻徒爾崑崙崙天柱高安爲出雲作雨均有是泥金鏤
玉彼一時所謂造化一尤物不住九華真在茲中山前言恐遂
廢公之妙論已四馳半語猶存大公正蟠胸經濟看設施要令
利濟均四海無間山崖與水湄只今蒼生方屬望休戚在公標

全蜀藝文志

卷九

詩

讀月草堂

十
肆百壹拾陸
仲眉願公更爲天下重所養自養觀諸頭量岐誰復能激撓德
表居然無磷緇巖石巍巍具瞻在孰不嘆仰聲噫嘻又何必東
望瀛南望嶷北有天後之峻嶺西有雲表之峨眉與公高名竝
不朽配以今日巫山詩

次韻

黃人傑

文昌老仙絕俗姿愛山成癖非兒癡胸中況自有邱壑攬結瑰
異常恐遲坤維謀畧出分闕江山致助爭出奇尋幽選勝上巫
峽斷厓怪石懸參差十二峰前弭征楫杖藜直上窮所之雲烟
變態千萬狀過眼神動驚天隨人疑躋攀脚力盡公自樂此良

不疲瑤華真妃似夙駕風馬晝下揚幡旗層巒好處起蒼壁丹
霞望門開赤帷登壇定可拾瑤翠却老未應無玉枝仰天一笑
睨庾廟俯視培塿邱陵低頗疑游龍出飛躍枕若栖鳳猶娛嬉
喬松跨鶴遠近集雲雨濟人朝莫爲壇維野翠有餘潤泉拖修
帛無窮時一經眴眴便改觀陽臺價重當由茲惜哉牙毒不久
駐鷁首未轉檣烏馳輕縑素練欲摹寫回師難著五采施筆端
機杼始潛運悠然寄興滄洲湄章成密簡繡衣使繡衣翰墨今
白眉珠酬玉倡兩相向三嘆盡解騷人頤好刊蒼珉示千古磨
而不磷涅不緇紛紛我輩小巫耳健讀數過徒噫嘻待從兩公

奠西極安南疑收關河百二之險
劉岷峨萬仞之岨大書有宋
中興頌東還更和巫山詩

十一 肆百肆拾叁

十二峯

客有自成都來者傳制帥華學尚書年丈巫山詩韻奉寄

許及之

巖壑豈是鐘鼎姿出處相較黯與癡
我家澗東山水窟閒窺壺
中日月遲坎畦固守井底見雁蕩
斷云天下奇坐想天柱高突
兀便覺穹障排參差歸胡不歸歸
未得吾非故吾吾何之南宦
祝融常在眼北征大行長相隨
每欲拓關合混一其奈意廣憐
庸疲故人將指填巴蜀大江揚
舡張紅旗紀行先要實舌鋒及
境始事褰赤帷陽侯似知公得
句吳榜婁舞下折枝有客傳誦

巫山高長安那復紙價低襄王胡為愛
文賦宋玉大似供戲嬉
山川本以靈雨祀神明何乃褻瀆為
牽牛織女謗自古小姑彭
郎訛一時剩喜新篇有如此洗空遺
恨從今茲蜀道誰云在天
上政譽已逐詩聲馳世情嚮背南北
阮人物妍醜東西施願君
滄溟恢宇量聽彼駢儷一作翬居井湄
已為下戶代輪額更要全
蜀俱伸眉西都父老久延頸關外士
卒實張頭訪尋恐有元尚
白流落寧無素染緇規撫所至欣濟
濟民俗定自臻噍噍政成
得政公何疑無人風月鐫峨岨歸來
要獻浯溪頌吾上中和宣布詩

次韻

丁逢

半雨半晴山弄姿
溼雲吹風不成凝
靡蕪漸徧楚宮碧
葡萄未漲巴江遲
西南大尹初涉境
山川效職加瑰奇
翠巖窺窗故娟妙
松巒映掩相參差
浮雲蔽沃睨青壁
靈君一去今安之
吟情浩蕩隘宇宙
萬景敢云驕莫隨
當年楚境半天下
羸王醉夢方昏疲
珊瑚玉佩赤帝女
星髻羽蓋蜺旌旗
錫符賜榮豈無意
侍臣託諷寒嶠惟
尹今文采繼騷雅
夢得詩魂羞竹枝
吾行一百八盤上
鑽天但覺天雲低
荒荒野驛虎豹怒
陰陰嶺樹猿猱嬉
危登險陟倦三伏
口呿背淡嗟胡為
豈知舟行有奇觀
山靈秘惜留歸時
青簾白舫風已具
芒屨布鞵將從茲
胸中邱壑未塵

土頭上歲月從驅馳
雖無勝具逐支許
尚有樂趣同周施
何當投劾便歸去
發船打鼓清江湄
更催尺一喚公覲
同看二六浮修眉
常山蛇陣想魚腹
建溪龍焙傾墓頤
攤錢晝浪看三老
杖藜晚岸尋名緇
昔人汶嶺寄書帖
更歌蜀道先吁嘻
未若尹外岳牧中
丞疑惠愛春江之
赴滄海清明秋月之
挂峨眉盡驅三峽波
濤筆第入思齊訪落詩

次韻

閩邱詠

舟行觀山無定姿
篷底兀坐真兒癡
層崖複嶺正雜遝
平岡橫阜何透遲
晴嵐參天固競秀
深巖挺石尤多奇
遙岑浮眉綠點點

點飛瀑懸劍鋒差差飽聞巫山天下妙今誦公詩如見之蓬仙
來應人間世妙齡便有聲名隨日談經術輔主聖久領國計嗤
鴛波共推經邦濟川楫暫建分陝元戎旗百城聽命仰賜履三
邊制勝如籌帷長江高唐神女峽萬里崑崙分一枝峯巒森立
入霄漢塔廟選勝居高低響山猿嘯聲若嘯迎棹雅舞來如噓
金母分界神靈職孰云朝莫陽臺為琅函葉笈發天秘贊禹治
水唐虞時英詞一洗千載陋寫之琬炎宜在茲人思傳本決光
觀蔡邕不車馬馳北暢威名被沙漠西莫夷落聯黔旄帝遣
雲軒鎮南極祠宮姑禹江之湄相君時過鼓瑤瑟必如行履

蛾眉金闕已侔佐少廣丹經孰授踰期頤野人塵容粗知學素
守亦復涅不緇竭來乘輶職飛輓兩見祈穀歌噫嘻疲氓崎嶇
上轉粟舊業荒落南窺嶷勞生屢色度劍棧清遊頗念登峨眉
從今崧高雅頌手那數韓子南山詩

次韻

張縝

化工神偉開物姿刻石萬仞不作癡巍峰聳立威鳳舉急挾怒
流奔馬遲隱然萬里形勝重信矣四海遊觀奇天開匹練勢巖
業雲擁列嶂青參差輿圖悚視天設險舟楫競與江東之何年
宇宙此盤據遠擊泰華宜肩隨胸吞雲夢盪物表皆決飛鳥忘
全蜀稭文志

卷九

詩

讀月草堂

神疲元戎授任盛節制列艦徑度羅旌旗天香來時滿衣袖講
 殿幾日辭書帷詞源浩蕩春峽水句律飄揚秋桂枝天門有路
 穿水去筆力到古羣峰低遠參退之賦山圍吾聞京城南苑為
南山圍昌黎南山
 也下陋樊川娛水嬉有神相宅理應爾夢賦靡曼奚其為流轉
 不根憐已久高詠取正今逢時昔年飛輓忝將指異境名言猶
 念茲大篇巨軸窺勝賞赤甲白鹽神坐馳有從絕唱發奇偉衆
 作絢采同彰施德風草偃闔以外觀頌下轉江之湄寧須三年
 奏漢計行復八彩瞻堯眉慈恩論契肯隔面草堂枉駕欣解頤
 我方卧雲書自伴公詠入相衣宜緇少須凋瘵盡撫摩大賑廩

粟歌噫嘻灌利告大歉公
方大舉荒政會看丹詔來北闕更上岷嶺登峨眉
 江山得助協嘉會睿載歸寫明良詩

次韻

李嘉謀

道人愛山出天姿自謂計黠人嫌疑獨遊名山看不足每得勝
 處行為遲誰人能知物外賞世上自有靈中奇一行作吏困汨
 沒便與好境相參差脫兔投林今適願窮猿得木吾何之芒鞋
 竹杖恣如往煙蓑雨笠長相隨青山愈好足力盡此意未止驚
 駘疲路逢行人說大尹正見諭蜀揚旂好賢招邀每虛席問
 俗疾苦時褰帷才華落落清廟器詩筆粲粲珊瑚枝胸吞楚澤
 全蜀稊文志

八九盡氣壓巫峽羣山低大峯聯娟爭媚嫵蒼壁徒倚供遊嬉
 巴東巴峽古所重作雲作雨今胡為有情飛鷲送迎客無數
 歌來去時昔日畫圖曾見者何意忽此今逢茲爾來豐碑在人
 口已與流水爭東馳政用中和得大體智出毫末非全施不與
 英聲流上國已有詩卷傳江湄狼烽長閒士鼓腹耕隴不見愁
 生眉都門髣髴記分袂蜀道修阻常支頤持謁兄公敢論舊拊
 髀顧我清無繼樽俎頻開閒共話歌謳聊與民同嗜忽然晨月
 往東壁但見山月來峨眉行吟何獨壯三峽在處山林來乞詩

高峽

唐楊炯

兄疑作見

天高作高天

缺集是已字

廣溪三峽首瞻望兼川陸山路遶羊腸江城鎮魚復喬枝百丈
 偃飛水千尋瀑驚浪迴天高盤渦轉深谷漢氏昔云季中原爭
 逐鹿天下有英雄襄陽有龍伏常山集軍旅永安興版築池臺
 忽缺傾邦家遽淪覆庸才若劉禪忠佐為心腹設險猶可存當無賈生哭

天池

杜甫

天池馬不到嵐壁鳥纔通百頃青雲杪曾波白石中鬱紆騰秀
 氣蕭瑟浸寒空直對巫山出兼疑夏禹功魚龍開闢有芟芟古
 今同聞道奔雷黑初看浴日紅飄零神女雨斷續楚王風欲問
 支機石如臨獻寶宮九秋驚雁序萬里狎魚翁更無人處誰
茅任蒲躬

全蜀文志

卷九

詩

讀月草堂

峽中山

高唐幾百里雲樹接陽臺晚見江山霧宵聞風雨來雷從三峽起天向數峯開靈境信難見輕舟那可迴

十六
參百陸拾陸
盧象

過巫山峽

擁棹向驚湍巫山直下看削成從地底峻極出雲端莫雨晴歸少嘒猿渴下難一聞神女去風竹掃空壇

李頻

巫峽

巫山蒼翠峽通津下有仙宮楚女真不逐綵雲歸碧落却為莫雨撲行人年年舊事音容在日日誰家夢想頻應是荆山留不

曹松

住至今猶得觀芳塵

望巫山

張喬

溪壘雲深轉谷遲暝投孤店草蟲悲愁聯遠水波濤夜夢斷空山雨雹時邊海故園荒後賣入關元鬢夜來哀東歸未必勝鬻旅況是東歸未有期

巫山神女廟

劉禹錫

巫山十二鬱蒼蒼片石亭亭號女郎曉霧乍開疑卷幔山花欲謝似殘粧星河好處聞清佩雲雨歸時帶異香何事神仙九天上人間來就楚襄王

全蜀稊文志

卷九

詩

讀月草堂

酬人貽巴峽圖

薛濤

十疊雲峯萬丈湖，白波分去繞荆吳。感君識我枕流意，重示瞿唐峽口圖。

巫山

宋曾慥

巫山不可見，翠袖幾重重。雲外藏三島，江頭認九峯。淡烟迷暝色，疎雨浥秋容。目斷疑真路，風燈傳夜松。

離巫山晚泊棹石灘下

李壘

黃昏風雨阻江濱，翠綰羣峯暮色勻。一夜子規啼到曉，孤舟愁殺未歸人。

入峽

蘓軾

自昔懷清賞，今茲得縱探。長江聯楚蜀，萬派瀉東南。合水來如電，黔波綠似藍。餘流細不數，遠勢競相參。入峽初無路，聯山忽似龕。繁紆收浩渺，蹙縮作淵潭。風過如呼吸，雲生似吐含。崖崖鳴窸窣，垂蔓綠參參。冷翠多厓竹，孤生有石楠。飛泉飄亂雪，怪石走驚驂。絕澗知深淺，樵童忽兩三。人煙偶逢郭，沙岸可乘籃。野戍荒州縣，邦君古子男。放衙鳴晚鼓，留客薦霜柑。聞道黃精草，叢生綠玉簪。盡應充食飲，不見有彭聃。氣候冬猶暖，星河夜半滴。遺民悲剋衍，舊俗接魚蠶。版屋漫無瓦，巖居窄似菴。伐薪全蜀稅文志

嘗冒險得米不盈斲歎息生何陋劬勞不自慙葉舟輕遠涉大
浪固常諳矍鑠空相見嘔啞莫與談蠻荒安可駐幽邃信難姚
獨愛孤栖鶻高超百尺嵐橫飛應自得遠颺似無貪振翮遊霄
漢無心顧雀鷁塵勞世方病局束我何堪盡解林泉好多為富
貴酣試看飛鳥樂高遯此心并

入峽

樵轍

舟行瞿唐口兩耳風鳴號渺然長江水千里投一瓢峽門石為
戶鬱怒水力驕扁舟落中流浩如一葉飄呼吸信奔浪不復由
長篙換施破瀆遊畏與亂石遭兩山蹙相值望之不容舫漸近

乃可入白鹽最雄高草木皆倒生哀叫悲元孫白雲繚長岫零
露如飛毛緬惟涪水年慘蹙病有堯禹益決岷水屢與山鬼麤
摧岡轉大石破地疏洪濤巉巖當道出斬截肩尾銷峭壁難下
跡聯峰斷修腰破處不生草上不挂鳥巢水恠不盡戮下有龍
與鼈遼哉千萬年禹死遺迹牢豈必見河洛開峽斯已勞

峽口

宋肇

萬里西南路瞿唐據上游峽分山對立江合水爭流蛟鱓從來
患風波自古愁幾時飛兩槳歸去慢帆秋

瞿唐峽

陳謙

庸蜀諸羌水荆吳萬里渾不將崖約束焉免壑崩奔線引温湯
浦觴浮雪水源槎程疑欲盡西望氣魂氣魂見山海經

瞿唐峽首二 李石

我行江南上峽來繫舟夜泊雲雨臺行到西川一萬里杜鵑聲
急桃花開 花開歸去客在船人道雲安有杜鵑峽山無路續
百丈胡獮上樹拊聯天

峽中 李石

峽水方中駐歸舟泝蜀門竹枝聲處處梅藥雪村村來去山巒
笑曉號地主恩幸然窮性命不必賦招魂

峽山古調詩

杜曾

濫觴岷山側此出岷山朝宗蓋自然沸沸出幽竇滔滔成巨川深流
疑徹地遠勢欲浮天萬石攢若鬪一流瀉如懸二蜀通貨博三
峽為防堅上下比人難險往來爭泝沿衝高瀆氣盛轉急洶形
圓行人戒仲夏招子尚耆年主舟人名長年三老風波雖滅裂灘積且叢
駢湍聲混蠻市漲潤入畚田傍臨股且栗順下目無前浮沫逢
槎聚垂瀑依岸穿哀猿藏森聒聒聒渴鹿聽潺湲幽勝祠宇密傾
危村舍聯寒沙淹宿雨暖淑罩春烟青蕪隨遠曲白鳥戲輕漣
常經祇名利舊隱多神仙至清逃鱖鯉極奧容鱗鱣楚臣忠義

全蜀稊文志

卷九

詩

讀月草堂

鬱屈巫女威福專巫山唐人龍驤戰具敏絲嗣導功全瞿唐十

里暗灑灑一印偏砥柱未足擬呂梁誠浪傳伊予非智者被命

徒勉旃尺短紕列郡寸進乘孤船一步一篙探百丈百夫牽通

夕但耿耿終日惟乾乾廢職羅罪罟委命通化甄寄言千金子

雲安下偶成

邵博

輕波颭鴨頭小艇翔燕尾風沙三十程雲水一千里雲盡晚寒

輕日長春睡美汀蕪翹碧茅岸樹裏紅藥江浮清鏡中山入翠

屏裏蜀鳥已驚心巴猿猶惻耳竹節數名灘桃花驗新水谷響

歌尚慵檣燕舞何喜落日浪鏐金殘花風翦綺斯遊興最多一

茅疑作芽

泊雲安下大風驟雨作柏梁體一篇

邵博

晴空赤日飛丹霞扁舟春熱汗且呀寒温之候無乃差朝猶秋

續莫著紗祝融暴橫勢莫加驟將炎赫移韶華東皇遊泊窮豪

奢未終節序還其家忽驚猛吹揚白沙煙雲四起相邀遮空中

輕輓鳴雷車縱縱白雨懸亂麻風師雨將相矜夸千刀萬槩爭

雷譁元旌皂燾何紛葩勢搖兩蜀掀三巴須臾雨止雷停槌蒼

雲掃盡天無瑕恍如脫兔離輕宜回頭已見羲輪斜山開水靜

風色嘉喜翔燕雀嬉魚蝦紅顛白倒紛殘花披張林葉舒草芽

陰陽變化誰咄嗟風雲乃爾相喧拏大哉一氣通幽遐彼蒼高

遠安能涯倚峯吟望心目餘碧雲千里號歸鴉

二十一

參百宋拾玖

雲安龍脊灘

楊濟

洞庭老龍時出沒萬斛舟航俱辟易此龍脊背已鐵石肯逐時
好作人日我呼邦人來踏磧恍然如見河圖出大巫雞卜占云
吉小巫竹枝歌轉激飄石揚沙障江色塵埃何處不相襲摩挲
石刻聊偃息恐有老人來橫笛

至瞿唐關戲用山名以成一絕

王十朋

取友要如山勝已居官宜以地清廉邊庭未靜尚赤甲鼎鼐欲
調須白鹽

雲安下巖

濤江翻雪卷湖灘晚泊巖扉暫解顏夙有淨緣逢寺喜老無生
理伴僧閒殘雲已斷猶飛雨落日將沈却照山半夜秋聲驚客
夢一簾珠貝冷珊瑚

下巖避暑留題

楊邁

古寺重來興轉添舟中中暑正炎炎野僧引客登山閣稚子穿
雲放水簾熱得清涼身暫健老便閒靜意難厭人間劫火方捲
亂法雨何如為普沾

下巖唐未有劉道者定州無極人聞道於雲居膺禪師為
開巖第一祖法號道微自鑿石龕曰死便藏龕中不
全蜀稅文志 卷九 詩 讀月草堂

二十二 肆百玖拾貳
用時日門人奉其命二百年矣來遊者題詩不可勝讀莫
能起此開巖者故予作二篇表見之其一用楊子安韻其
一用王

定國韻

黃庭堅

空巖靜發鐘磬響古木倒挂藤蘿昏莫道蒼崖鎖靈骨時應持
鉢到諸村 寺古松楠老巖虛塔廟開僧緣蠶麥去官數荔枝
來石室無心骨金鋪稱意苔若為劉道者拽得鼻頭迴

按却留小詩命男明復同賦

郭印

地涉雲安境山居燕子龕簾垂看急溜蓋偃得修楠半落前賢
蹟光明古佛菴幽禽知客至一一解元談復明道人昔日來開山
山鬼悔泣門不關一時梵宇借崑麓千載絕境歸人間松蘿鬱

秀疑作透

勃樹旌熹水泉丁東鳴珮環兩蘓寂寞涪翁死杖屨誰與同

僕既與

子應賦觀瀑詩矣頃之兩定瀑小疏張灝子
為水簾驚變態之不窮也復記此詩張灝文

朝來雨急飛瀑雄黑雲壓屋江挂虹晚來雨定瀑亦小散作水
鏤鏘簾櫳垂簷初似玉成綴觸石但見珠跳空嗟哉山泉一物
耳朝態莫狀不爾窮乃知造物解戲人千變萬化頃刻中吾恐
文章要如此好把泉源驅筆鋒

崑下觀瀑且晚異狀子文有詩輒次其韻

何麒子

瀑色清明氣猶雄非煙非雲非白虹兜羅繚光秀岑巒缺瑠璃
影搖策櫳風吹銀潢灑蒼壁日照玉桂擎青空誰言物象要有

全蜀秩文志

卷九

詩

讀月草堂

二十三 卷百捌拾伍
盡我覺端倪殊不窮思涌迴翔掀舞時句在縹緲空濛中更將
七字寫亭午倚天長劍拖芒鋒

水簾

虞大博

疏水成簾造化功冷光千丈半巖風層霄蟠竦正鋪地滄海珠
璣初墮空天下奇觀更何處騷人幽詠未全工要知出壑爭流
意不向三巴直向東

遊臥龍山

丁謂

日長春老職司閒縱轡因尋負郭山花氣半飄青靄外泉聲多
在白雲間香燈肅肅嚴僧事鐘梵蕭蕭爽客顏坐有詩人樽有

酒擬拋城市宿禪關

出郊題灑東人家屋壁

馮時行

入座山如屏障卷簾風滿衣襟正是梅花時候怡融恰似春深
風引晴雲度去鴈催殘葉飛來短景餘寒幾日安排都放花開

到夔州

冉居常

縹緲飛樓壓舊城年年來聽峽猿吟衣裳慣見秋風冷夢寐常
愁塞日陰霜露園林千古事波濤鷗鷺一生心祇應庾信頻飄
泊正坐江關緣分深

夔州歌簡晁子西

王從道

全蜀秩文志

卷九

詩

讀月草堂

白帝夔州萬古城全蜀東門下相控瞿唐灩澦勢斬絕赤甲白
鹽光瀕洞峽雨關雲朝莫征煙葉水花洲渚共少陵真賈滅光
輝山川草木今誰諷明知風物待組織可笑可笑浪嘲弄逸亭
野老泛舟來迴立蒼茫遊覽縱旋提燕拂呵物象試吐清音激
鸞鳳江頭一見晁廣文客裏倡酬無乃奉天生之子映照代與
我突出萬人衆古來道合事襟期有作正須行雅頌下瞰一隅
會萬景豈無江靈為供送請君作詩如畫圖收拾形容未宜空

清江曲送宋尚德自峽中回

明詹同

清江水清峽水黃清江之上多綠楊浣花女兒立沙際青葙白

定如秋霜蜀山雪消十日雨一夜扁舟欲齶樹兩岸猿聲不肯
休送君流向峽州去

長江萬里圖

楊基

我家岷山更西住正見岷山發源處三巴春霽雪初銷百折千
回向東去江水東流萬里長人今漂泊尚他鄉烟波草色時牽
憾風雨猿聲欲斷腸

先生原籍蜀嘉州因祖仕江左生長吳中遂家焉

峽中作

安磐

水下夔門灩澦堆一山中斷兩屏開昭君宅抱琵琶峽神女祠
懸雲雨臺側壁倒崖無鳥過古藤昏樹有猿哀懸燈夜泊風波

全蜀統文志

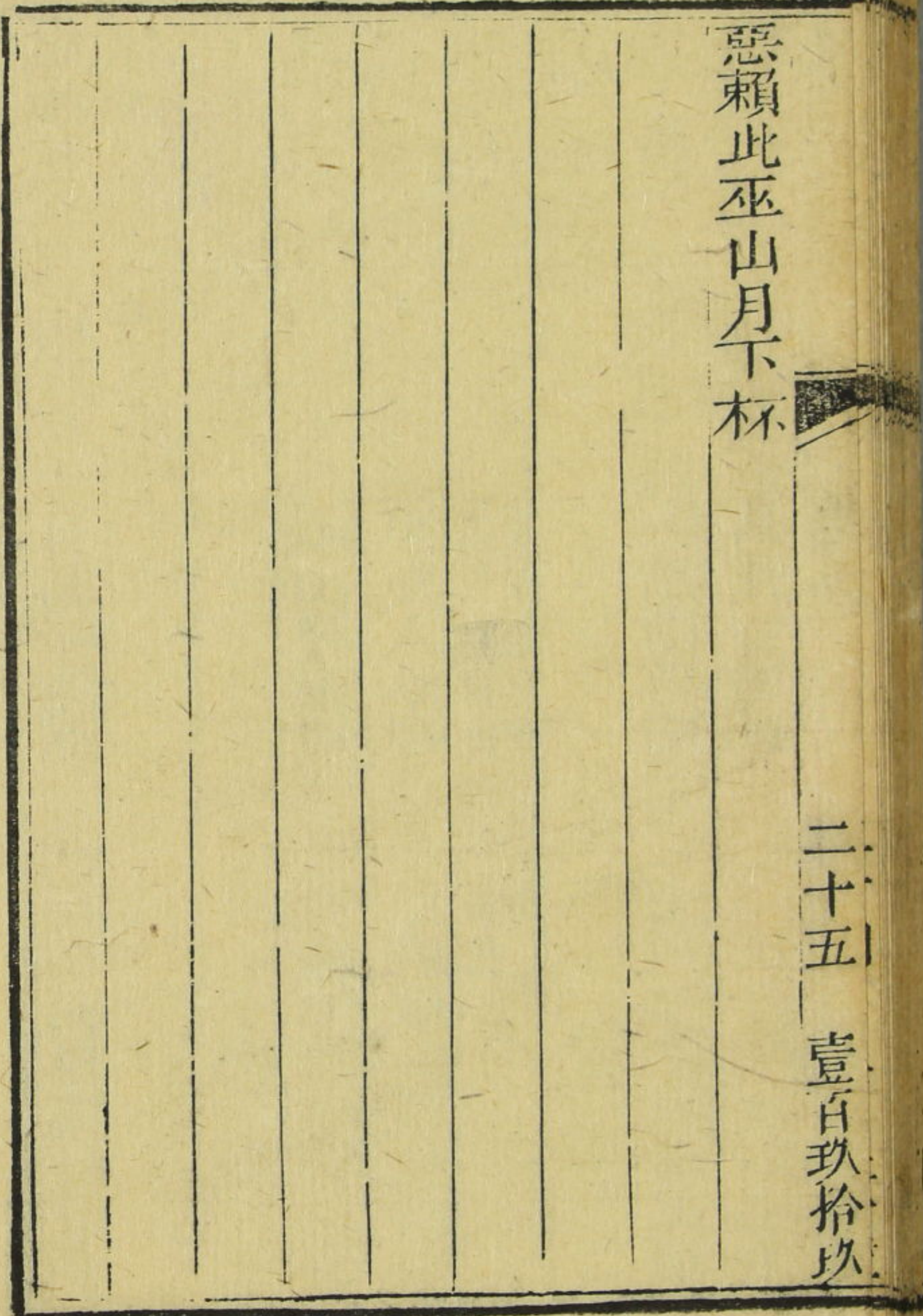
卷九

詩

讀月草堂

惡賴此巫山下杯

二十五 壹百玖拾玖



全蜀秩文志卷十目

江陵朱雲煥退唐

樂山張汝杰君偉重刊

石室

唐裴鋤

益州州學

宋何剡

復修府學故事

退府學遂登文公堂

喻汝礪

府學禮殿

李石

石室

李石

殿社記

李石

左右生題名

李石

禮殿晉人畫

李石

齊人畫禮器

李石

黃筌畫屏

李石

古柏二首

李石

秦城二絕

李石

石經堂

李石

全蜀秩文志

卷十

目

讀月草堂

雲安監勸學詩

王日翬

泮林釋奠奉呈僚友

陳邕

夔州試院呈諸公二首

冉居常

次韻盧彥德學宮詩

楊輔

全蜀秩文志卷十

楊升菴先生原本

江陵朱雲煥題唐

安岳譚言藹靜山重校

詩學校

題石室

唐裴鉞

文翁石室有儀刑庠序千秋播德馨古柏尚留今日翠高岷猶
藹舊時青人心未肯拋羶蟻弟子依前學聚螢更羨沔江無限
水爭流祇願到滄溟

益州州學聖訓堂詩

宋何剡

益為藩捍西南隅物重地大稱名都擇守來頒茲土政治人頗
全蜀秩文志

卷十

詩

讀月草堂

按宋史何剡字聖從
蓋取問官剡子之義
諸刻多作剡非
重疑作衆

與他邦殊蹉跌一有戾條教便宜皆得錄京誅羣姦帖息不敢
動無復弄兵覬穿窬任威或謂一時事立政恐非長世圖豈無
達識究是否重在改作徒嗟呼仲翁文翁裔孫有偉度敢決不
以常文拘當官勇欲除弊法伊憂內惻仁心乎視人無異遠方
意威刑惠政還相須始時歲荒力賑救坐使餓殍成完膚既而
為俗思根本其在立學陳師模大開儒庠務誨導秀民聳慕紛
來趨遂言講署鴻生職使演經傳傳諸徒奏函一上聞法座詔
劉卽日來諧俞詔云信女辨治蜀緩任威罰先文儒公心感激
侈上賜刻在金石尊神謨覆之大厦榜美稱且久傳者期無渝

參百伍拾捌

邦人承風為盛事觀者填道來于于嗟嗟多士其聽命勿卽刑
徑安夷涂師無訛聖生率教信尚姬孔尊唐虞施之鄉黨勵雅
俗仁誼得以相持扶漢皇初始盛文學起自蜀國行中區本朝
教化視三代建元安可為齊驅吾君訓辭諭萬里義均盤詰茲
宣敷吾守教本樹一國學成洙泗相涵濡臣謀君從協大義聖
哲倡和真同符欲歌盛節示萬古才不迨志嗟其愚

復修府學故事

文翁石室已千秋世有興衰化自流賢雋相望承學粹朝廷繇
此得人優蜀中名士太平典禮當傳習盛際文章正講求師友

全蜀藝文志

卷十

詩

讀月草堂

琢磨期不倦岷峨秀氣與雲浮

過府學遂登文翁堂

喻汝礪

綠荻負幽隱高槐泛輕涼各姪一時好披風互低昂詎知五月
 中微陰颺催黃我行魯侯宮獨謁文翁堂若人骨已朽道在斯
 不忘遂令蜀文章照耀日月傍世事俱腐矣斯文真久長靡頽
 能幾時蕭條翳墟荒富貴豈不好千載同一傷三歎過泮宮撫
 已弟自滂

府學禮殿

漢人祀周公為先師故鍾會記云周公禮殿范
 十詠元蜀公頌云屋制甚古非近世所為秦漢以來有

也內翰王素云其屋制絕異今
 制後之葺者惜其古不敢改作

李石

蜀侯作頌錦水湄先聖先師同此室巍然夫子據此座殿以周

公名自昔聖人兩兩如一家均是周人先後出東家想見中夜
 夢猶與公孫同衾鳥斯文授受乃關天不為漢唐加損益我來
 時一作視俎豆事重是漢人斤斧迹漢宮制度九天上散落人
 間此其一多因豐屋起戎心獨此數椽綿歲歷規摹嶮嶮東魯
 似氣象縹緲西岷敵竹松猶是斯干詩風雨方知隆棟吉雖然
 漢獻來至今閱時已多駒過隙中間豈無鳥鼠慮妙斲不知難
 輒易工師不揆亂如麻敢向殿門言匠石詩書譬彼尚闕文後
 學如何補遺逸祖龍非意竊登牀蚪蚪有心來壤壁舊章僅在
 命如絲誰勒吾詩勝丹漆

全蜀統文志

卷十

詩

讀月草堂

石室

漢孝景時太守文翁始作石室西為文翁祠南為高
殿比文翁石室差大皆有石像或為勝宋温之璋
洗石以辨之乃昧字也詩稟蜀守席益奏秩文翁高
昧于祀典竊疑二室乃蜀人祠二公之意必非自作

來為人所愛去為人所思君看文與高慈惠蜀之師至今窟中

象凜凜建立時知非伯有室乃是桐鄉祠蜀人愛二公遠與千

載期其間幾灰劫付與一炬炊保此歲崢嶸不動山四維東家

好鄰里豈付惡少窺祠前二古柏外乾中不萎忽作翦伐想恐

是神明遺可憐墻壁間我冠劍挂頭烈士不平氣好作淮西碑

殿柱記范蜀公云其柱鍾會隸書刻其上按會與鄧艾同
十一年矣艾蓋追文

翁高君之美而書也

李石

三 肆百捌拾叁

蒼龍甲戌歲修築周公殿文翁至高君學校已再變順考興平

年實紀漢之獻或云鍾會書入木字隱見自獻而至會朔歷斗

杓轉會初入蜀時意不止弱禪有如猿猴繫百巧欲伺便殺女

不作難機鋒劇刀箭會書固出繇家法素所善至學艾筆迹莫

夜走郵傳老昭豈易欺真偽猝難辨欺昭爾尚可蜀士多秀彥

當其下筆時寧不愧顏面雖蒙黼藻文不捨糞土賤周公儻有

靈白日下雷電鍾會善學人筆跡學艾書
以誰司馬昭昭遂殺艾

左右生題名

或云江陽寧蜀遂寧晉原以晉志攷之江陽
蜀置寧蜀遂寧晉原皆宣武平蜀後置 范
儀主事各一人左生七十三人右生三十人可攷者僅百

全蜀稅文志

卷十

詩

讀月草堂

伍百零柒
李石

許人亦載於歐陽文忠公集古錄中

蜀道雖遠天之涯蜀人只隔一水巴自從文翁建此學此俗化為齊魯家頰林春風桑椹熟集鼓坎坎聞晨撾諸生堂奧分左右相比以立如排衙九牧之金充歲貢搜出精鑛遺其沙卿雲褒武皆蜀秀虎豹各自雄鬚牙兩京得人廣數路忍使印中留子嗟不然題名百許輩無一顯者何謂耶我亦典學老從事試向座中尋孟嘉庾亮使孟嘉為勸學從事亮正旦大會人士率在座卿且自覓今左右生有典學從事意亦嘉所官也禮殿晉人畫著舊傳云西晉太康中益州刺史張收畫而東晉王右軍已有書問蜀中事知有漢時講

堂在知畫三皇五帝以來人物精妙欲因摹取得廣異問則疑非收輩所畫耳然畫之後先既無可攷則當以收為正嘉祐中王素命摹寫為七卷總一百五十五人為成都禮殿聖賢圖蜀守唐益又嘗摹其容貌名位可別識者一百六十八人

李石

成都名畫窟所至妙宮牆風流五代餘軌躅參隋唐其間禮殿晉畫為鼻祖未數後來鴻雁行畫者果誰歟或云名收人姓張右軍問蜀守墨帖來縑緗乃知前輩人不愛時世粧范瓊杜措李懷衮仙荒佛恠驅喝雷電筆意窺渺茫不若收所畫上自皮羽之服下至垂衣裳盤古衆支派帝霸皇與王君臣分賢聖有如虎豹龍鳳分文章視之若有見日月星辰空中垂耿光聽之

全蜀秘文志

卷十

詩

讀月草堂

如有開衡牙玉佩鳴以鏘三古以降歷今世視聽所感猶一堂
 乃知此畫有神品碌碌餘子非所望吾道久已屈二氏爭頡頏
 豈惟收也見絀餘子下尚有公議老我雙鬢蒼又按元豐郭若虛圖畫見聞志云漢文翁學宮在益州昔經頹廢高耿復結立圖畫古聖賢之像及瑞物於壁未知孰是則與耆舊傳小異
 齊人畫禮器齊承明十年刺史劉恢兩殿壁器漆器後初服長袖喧都城如何古邃殿天開垂日星奇奇與恠恠懽懽不識名我賞此画肇自齊承明人間無備物未易窮
 丹青一作因郊丘盛禮嚴天庭器服各異數於此集大成仰瞻
 萬乘聖遠想三代英機容著足駕鸞參結精西歸放天梅鈞

天夢初醒心焉感此畫眼角泣欲零所見恐未驟成都問君平
悵或作悵或云劉悵弟悵之筆今亡

黃筌畫屏

屏已失其左右二屏獨中一山水屏在耳石到官驗問所失月日申府蓋紹興二十年三月二十九日府下兵馬司捕賊不獲

李石

阿筌千頃本胷中學道分明畫手同筆削來追麟獲後丹青爲
 洗馬羣空登堂欲與修遺履穴戶何由反大弓尚有滄溟垂素
 壁且隨蠅誤汗屏風

古柏二首

東坡先生送家安國教授成都云蒼苔高歇室古柏文翁庭事具成都古今記趙次公詳其事于東坡詩注有妄庸人請於府恐壞屋欲去之石曰屋壞可修伐此柏不可復且祠廟古跡林木條禁甚明拜舉東

全蜀藝文志

卷十

詩

讀月草堂

坡柏堂詩爭之得全石欲作鐵索絆之以防風雨之暴未果僅能累石作籠固足

李石

驕雲落盡雪霜浮，偃蹇空貽社櫟羞。
濡沫東家雖借潤，風烟西爽亦宜秋。
皮災已覺神明露，心在猶懷翦伐憂。
鐵鍊何當絆龍脚，夜深雷雨卷潭秋。
思人誰復念婆娑，窟室崖陰未易磨。
四十圍間看溜雨，三千年後數恒河。
不堪與世供狙杙，尚許遺民占鳥窠。
從此便名夫子樹，庸人斤斧奈予何。

秦城二絕

張儀司馬錯所築自歸入蜀秦惠公乙巳歲至皇宋紹興壬午一千四百七十八年雖頽圯所存如厓壁峭立亦

與學舍一奇觀也

泮林堂後回崢嶸，不道詩書恨未平。
瓜蔓深阬餘鬼哭，此間學

校倚秦城，塹成雉堞繞蠶叢。
漢棧分明蜀徼通，只說金牛能誑客。
巴輸巴粟到關中。

石經堂

偽蜀廣政七年其相母邱裔按雍都舊本九經命平泉介張德劄書而刻諸石是歲實晉開運甲辰也蜀守胡宗愈作堂以貯石經席益增葺為記

李石

我來一登石經堂，從以諸生行兩廡。
諸生讀書半頭白，問以始終籍不語。
我聞此經昔中都，中郎新隸乃其祖。
邇來離亂已亡失，楷本僅能傳蜀土。
蜀土閭位供掃除，獨此仍為盛時取。
為將嚴鐫守重扃，護以繚垣崇邃宇。
列之學宮豈無意，豈但闕文存夏五。
大開明鏡別妍媸，時扣洪鐘諧律呂。
後生不復事丹鉛，抵全蜀藝文志

死唯知守藤楮字奇隨口妄蜺霓點畫分明謬魚魯日月當天
 空委照盲俗相欺紛莫覩石經雖古奈爾何人競傳今不傳古
 行行矧肯振眼觀蘇剝苔封費撐拄堅鑿僅免飽蟬魚隘道爭
 來宅狐鼠此間鄒人僮借問為問石經誰是主一作敲門肆訶
 斥幾度向牆誇偃僂登登閣閣隱金槌聒耳散空垂雹雨蠹薰
 煤染聯作卷玉軸錦裝如束杵豈無一物媚權豪幾紙才堪博
 圭組爾之所得固么磨我則何由寬擊拊一槌只作一字譌譌
 至萬千那復數石經之害此其大縱有鬼神那可禦憶昔嘗為
 博士官首善堂中容接武心知不是世間書雲漢森然城百堵

恢恢帝所有餘地忍使石經留外府便當聯舸下瞿唐飛上三
 山如插羽縑緗舛謬鐘鼎暗天罅豈容無一補巍巍玉帝殿中
 央河洛東西翼龍虎雖然斯文屬興廢帝既有心天亦許作詩
 未用擬韓公考篆庶幾追石鼓

雲安監勸學詩

并序 湯谿之濱編戶千數百家雲安監在焉其山岌而高踣踞相揖環合四面其

谿洪且遠清甘滄碧紫回曲折皆秀美也紹興已卯八月
 潼川王晉輩公檄而來周覽氣象因謂知監程公曰予聞
 山深而猛獸藏水廣而巨魚游地靈則傑人出蓋理之常
 也觀茲氣象必有當時聞人者出焉程公曰唐之李有希
 元者官至上柱國偽蜀時有寅遜者仕為侍郎皆幸氏也
 予曰子言豈不信哉程公曰自是賢能之書亦幾絕矣予
 曰百步之內必有芳草豈有千數百家而無一賢一能之
 可書者邪非父兄不能教子弟則子弟不能從父兄之教

矣程公曰此地有三牛馬嶺二山舊傳三牛對馬嶺不出
貴人出鹽井土人用是不以仕進為業唯貨利之從意者
非山川所宜雖能首窮經無益矣予曰此誰氏語邪程公
曰按百刻漢廷尉扶嘉之語嘉母媪遇龍而娠嘉故其言
人信之予不覺喟然曰傳者既誤載諸石者尤識之淺也
其言鄙俚如是可傳以為信耶且廷尉既生於靈異亦必
賢哲之士安得鄙俚之言哉蓋田夫野老之言後世指以
為嘉言非也使其言而可信則幸氏二人得生此上邪斯
民不知前賢之慕而惟俚言之信則亦記諸石者罪矣君
子不言則已苟有言焉必將有補於世今以鄙俚之言為
賢哲之言詎賢哲之言塞人才之路吾知斯人必無後也
且蜀之東有鹽泉縣今隸綿州而初隸梓州見國史亦鹽
監之類也有射策為天下第一者曰蒞易簡蜀之西仙井
監地曰三峒亦三牛之類也亦有策蜀為天下第一者曰
何象二人皆至宰相又仙井泉所出尤多而貴人亦尤
多至今顯宦名儒相繼不絕豈謂井之所出則無貴者出
耶程公曰然願書以為訓予曰石刻之傳不廢則湯谿之
士不振予其可以不敢辭哉然仕者亦不可不勉凡人之

八

柒百壹拾

學所以修身而已非先期于必貴而後學也誠能修其天
爵則人爵雖不從不失為君子豈可以貴不可必而遂了
之不學是惑歟揚子曰人而不學雖無憂如禽何且夫地
之美者生嘉禾而農事不至則禾不生山川雖秀而士不
知學則貴人不出公須廣諭而勸之俾父詔其子兄詔其
弟舍錐刀之末利祈高大於門閭為子弟者從父兄之教
勿荒于嬉勿詭于隨隆師親友雖遠不憚博學力文始終
不輟則磨以歲月必有英才儒士為時而出中才者亦必
能取科第邀富貴負利之風化為衣冠之俗
矣程公曰諸乃退而為詩四十韻其詩曰
王日鞏

雲安古湯谿

缺四字

濱無室不鹽煙無民不樵薪士子獨希

少錐刀事艱辛我因沿檄來暇日聊咨詢谿山秀且清湛碧高
嶼岫衣冠杳不報敢問夫何因盛言漢廷尉有語詒鄉鄰三牛
對馬嶺有井無貴人斯言既篤信詩禮不復聞我聞為咨嗟此

全蜀統文志

卷十

詩

讀月草堂

蜀作獨

語深非仁儒風一旦掃有甚遭燒焚因言廷尉者其生豈不神
既稟神靈姿寧非賢聖倫安得鄙俚語千載愚斯民斯民有幸
氏貴豈無足尊唐皇上柱國偽蜀掌絲綸遺誥尚可攷苗裔亦
詵詵後生宜可畏況逢堯舜辰如何三百年自棄其煨塵前賢
不知慕俚語常書紳不知非格言野老相因循為言聽我語蜀
氏初頑器文翁為益州化蜀與維新英才出王馬繼世揚子雲
詞章竊當世至今耀清芬自爾吾蜀土文學多彬彬乃知湯谿
上未必無國珍珠磨始成器匪即為荆榛我雖非文翁志使風
琴淳亦非好辯者示勸聊諄諄公侯寧有種自致唯斯文蜀學

九

伍百肆拾

乃孤陋師友須隆親又當聽我言既學須能勤不勤如不學勤
學始成身窮兮世巨儒達兮國名臣唯恐學不至學必無沈淪
如不學為名不如復煎熏十室有忠信見者希能遵會觀集歲
後俊造來問問一成詩禮鄉舉充觀國賓

泮林

釋奠偶緣攝事遂獲充員竊觀禮文樂

邕

春丁逢上日方中偶向靴城薦頰宮真璧采璘誠可格代庖越
俎數徒充八音合奏東南少一道相傳今古同我輩因文須識
本浴沂好詠舞雩風

夔州試院呈諸公

全蜀稊文志

卷十

詩

冉居常

讀月草堂

它年蠶篆老書生，謬向文闈預領衡。
 敢道靈鼈嗟曩曩，祇愁注馬賦，
 呼嶸舊傳錦樣心。雖愧新揀沙金眼，
 自明收拾美莊逃。謗去升沈跡，
 任諸英粉袍，切勿笑冬烘。且踏燒殘鼠尾蹤，
 總是炎蒸同造榜。某舊以六月薦
 不妨衣鉢繼登庸。雲移白帝鵬霄近，
 月入清秋桂子濃。願得詞鋒倚天劍，
 借君雷雨化蛟龍。

次韻盧彥德學宮詩

楊輔

頗恠諸生籍奉常，寂寥科日歲年長。
 只今五桂名猶在，恐有孤桐曲未忘。
 學校規模新壯麗，江山意氣久徊翔。
 分光膚使青瑤句，收拾風霆喚阿香。
漢太常員猶今貢禮部耳

華陽楊樹芳校





