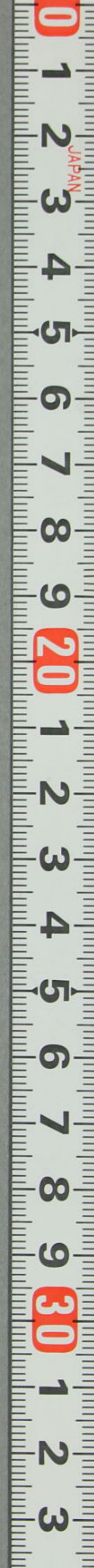
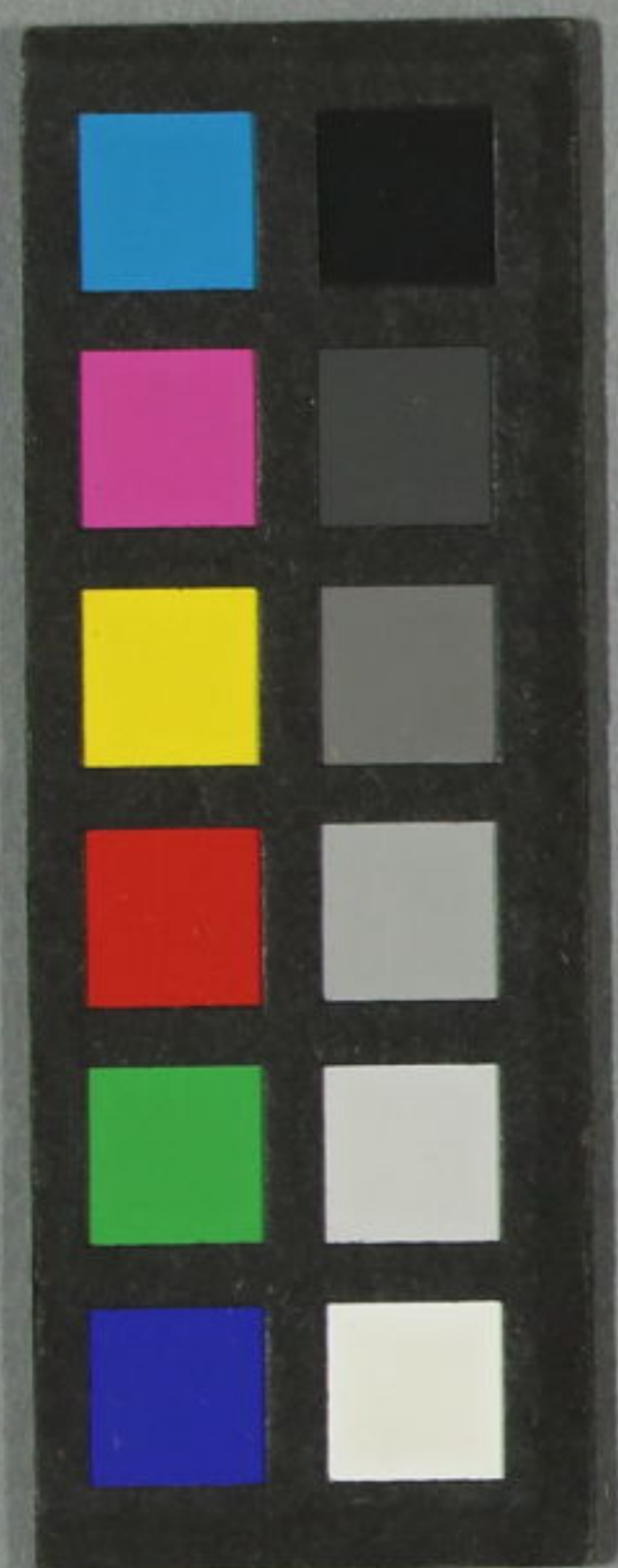


全蜀藝文志

和16

2033

4





和 10  
2033  
4











全蜀藝文志卷七

江陵朱雲煥遐唐

宜華苑宮詞

後主

王衍

宮詞

後主

花蕊夫人

晚步宜華舊院

宋

范成大



升算原本

詩宮苑

宣華苑宮詞

前僞蜀後主

王衍

輝輝赫赫

十國春秋蜀浮王

王灼碧雞漫志作五

雲蜀檣杯作  
五雲生

宣華池上

月華春

十國春秋  
作新

月華如水浸

宮殿有酒不醉真癡人

秋後主宴

近臣命宮人李玉簾歌已所  
謾宮詞侑宗壽酒一座傾倒

宮詞一首

後爲蜀

花蕊夫人

五雲樓閣鳳城間花

草花

木長新日月閒三十六宮連內苑太平

全蜀枕文志

卷七

詩

讀月草堂



天子住

崑山

會真廣殿繞宮牆樓閣相扶倚太陽淨甃

玉階橫

水岸御爐香氣撲龍床

龍池九曲遠相通楊柳絲

牽兩岸

風長似江南好春景畫船來去碧波中

東內斜將

紫禁通

龍池鳳苑夾城中曉鐘聲斷嚴妝罷院院紗牕曉日紅

四

殿庭新立號重光島上亭臺盡改張但是一人行從處

黃金閣

子鎖牙牀

安排諸院接行廊水檻周回十里強青

錦地衣

紅繡

綠毯盡鋪蘭麝

龍腦鬱金香

夾城門與內門

通朝罷

巡遊到苑中每日日高

祇候處滿隄紅豔立春風

七

廚船

進食簇時新侍坐無作列近臣日午殿頭宜

作作非

索鱸隔簾

催喚打魚人

立春日進內園花紅蕊輕輕嫩

一作

淺霞跪到玉階猶帶露一時宜

賜與宮娃

三面宮

城盡夾

墻院中池水白茫茫只

從獅子門前入旋見亭臺

繞岸傍

十

離宮別院遶宮城金版輕敲合鳳笙每夜月明

花樹底

傍池長有按歌聲

御製新翻曲子成六宮纔唱未

知名盡將

唇

來抄譜先按君王玉笛聲

十

旋移紅樹斷青苔宣使龍池再鑿開展得碧波寬似海水心樓殿勝蓬萊

十

修儀承寵住龍池掃地焚香日午時等候大家來院裏看教鸚

鵡念宮詞

一作新詩

十四

六宮官職總新除宮女安排入畫圖二

全蜀雜文志

卷七

詩

讀月草堂



十四司分六局御前頻相見錯相呼才人出入每參相隨

筆研將行繞曲池能向綵牋書大字忽防御製寫新詩春

風一面曉妝成偷折花枝傍水行却被內熅遙觀見故將紅

豆打黃鶯小毬場近曲池頭宣喚勲臣試打毬先向畫廊

樓排御幄管絃聲動立浮油梨園子弟簇池頭小樂攜來

候燕游試旋炙銀紅笙先按拍海棠花下合梁州殿前

排宴賞花開宮女侵晨探幾回斜望苑門遙舉袖傳聲宣喚

近臣來供奉頭籌不敢爭上棚專喚近臣名內人酌酒

總宣賜馬上齊呼萬歲聲殿前宮女總纖腰初學

乘騎怯又嬌上得馬來纔似走幾回拋革包在安喬二十

自教宮娥學打毬玉鞍初跨柳腰柔上棚知是官家認遍遍長

羸第一籌翔鸞閣外夕陽天樹影花光遠接聯望見

內家來往處水門斜過畫樓船內人追逐采蓮時驚

起鳬兩岸飛蘭槳棹來齊拍水竝船相鬪羅衣二十

新秋女伴各相逢畫船飛別浦中旋折荷花伴歌舞夕陽

斜照蒲衣紅少年相逐采蓮回羅帽羅衫巧製裁每到

岸頭齊拍水競提纖手出船來早春楊柳引長條

倚岸緣隄一面高稱與畫船牽錦纜暖風搓出綠絲條二十



婕妤生長帝王家常近龍顏逐翠華楊柳岸長春日莫傍池

行困倚桃花二十月頭支給買花錢滿殿宮人近數近二

千遇著唱名多不應在含羞急走過御牀前三太虛高閣凌

波殿背傍倚城在牆面枕池諸院各分娘子位羊車到處不教

知三十一也當作嫌今通為婦女之稱俗書寒食清明小殿旁綵縷雙

夾鬪雞坊內人對御分明看先賭紅羅十擔牀三十二熙寧

詔定蜀楚秦氏三家所獻書可入三館者今史李希顏料理

之其書多剝脫得一微紙所書花蕊夫人詩共三十二首乃夫

人親筆而辭甚奇與王建宮詞無異建之辭自唐至今誦者不

絕口而此獨遺棄不見取前受詔定三家書者又斥去之甚為

可惜也臣謹令史郭祥繕寫入三第而歸口誦數篇於丞相

女石明日在中書諡及而王珪馮京願傳其本於是盛行於時

夫人偽蜀孟昶侍人事具國史臣安國謹題續湘山野錄云

文瑩親於平甫處得副本王恭簡續成都集記續二十八首

缺後四首錦園山叢談宮詞百首別本有全載者若溪漁

隱叢語在忠逸詩六十六篇近有好事者旋加搜索而續之

逸詩六十首

水車踏水上宮城寢殿檐頭滴滴鳴助得聖人高枕興夜深長

作遠灘聲一平頭船子小龍牀多少神仙立御傍旋刺高竿

令過岸滿江春水蘸紅妝二苑東天子愛巡遊柳岸花隄枕

碧流新教內人工射鴨長將弓箭繞池頭三羅衫玉帶最風

流斜插銀篦慢裏頭閒向殿前騎御馬掉頭橫過小紅樓四

沉香亭子傍池斜夏日巡遊歇翠華簾畔越盆盛淨水內人手



裹割銀瓜五 薄羅衫子透肌膚夏日初長版閣虛獨自凭闌

無一事水風涼處讀文書六 金畫香臺出露盤黃龍彫刻繞

朱闌焚修每遇三元日天子親簪白玉冠七 六宮一例羅冠

子新樣交鐫白玉花欲試淡妝兼道服面前宜與睡壺家八

三月櫻桃乍熟時內人相引看紅枝回頭索取黃金彈遶樹藏

身打雀兒九 小小宮娥到內園未梳雲鬢臉如蓮自從配與

夫人後不許尋花亂入船十 錦城上起凝烟閣擁殿遮樓一

向高認得聖顏十一 遙望見碧闌干映赭黃袍十二 大臣承寵賜

新莊梳子園東柳岸傍每日聖恩親幸到版橋頭是讀書十三

開州輔政餘暇每到苑中聖人特賜新莊以修遊宴之所十二 舞頭皆著畫羅衣唱得新

翻御製詩每日內庭開教隊樂聲飛出到龍池十三 春早尋花

入內園競傳宣旨欲黃昏明朝隨駕遊羈市暗使鹽車就苑門

四 半夜船搖載內家水門紅蠟一行斜聖人正在宮中飲宣

使池頭旋折花十五 春日龍池小宴開岸邊亭子號流杯沈檀

刻作神仙女對捧金尊水上來十六 漫梳鬟髻暑輕紅春早爭

來芳藥叢近日承恩移住處夾城裏面占新宮十七 別色官司

御輦家黃衫束帶臉如花深宮內苑參承慣常從金輿到日斜

八 日高房裏學圍碁等候官家未出時常為一作金錢爭路

全蜀稅文志 卷七 詩 讀月草堂



數專憂女伴。惟來遲。  
九  
檣蒲冷淡。學投壺。箭倚腰身。約畫圖。

盡對君王稱妙手  
一人來謝一人輸  
十二漫揎羅袖指纖纖學

釣池魚傍水簾忍冷不禁還自去釣竿長祚被別人拈二十一

宣徽院約池南畔作粉壁紅窗畫不成總是一人行幸處徹

長聞奏管絃聲二十  
丹霞亭漫池心冷曲沼門含水脚清傍

岸鴛鴦皆有對時時出向淺沙行三十  
楊柳陰中引御溝碧

梧桐樹擁朱樓金陵城共勝王閣畫向丹青也合羞四二十晚

來隨駕上城遊行到東西百尺樓回望苑中花柳色綠陰紅豔

滿池頭二十  
五  
牡丹移向苑城栽盡是藩方進入來未到末春

緣地暖數般顏色一時開  
六十  
明朝臘日官家出隨駕先須

點內人回鶻衣裝回鶻馬就中偏稱小腰身七二十盤鳳鞍韉

鞦盤龍鬧閃一作鞦色裝黃金腰一作腰胯紫游韁一作韁自從揀得真龍種別置

東頭上馬坊二十  
翠輦每隨城畔出  
內人相次簇池邊  
嫩荷

花裏搖船去一陣香風送水仙二十高燒紅葛作銀燈秋

晚花池景色  
激今夜聖人  
新殿宿後宮  
相見覓祇承  
苑中

排比宴秋宵絃管掙撻各自調日晚閣門傳聖旨明朝盡放紫

宸朝三十  
夜深飲散月初斜無限宮嬪插亂花近侍婕妤先

過水遙聞隔岸喚船家三十  
宮娥小小豔紅妝唱得歌聲遶

全蜀藝文志

卷七

詩

讀月草堂



畫梁緣是太妃新進入坐前頒賜綠羅箱三十池心小樣

釣魚船入翫偏宜向晚天挂得絲帆教便放急風吹過水門邊

三十 傍池居住有漁家收網搖船到淺沙預進活魚供日料

滿筐跳躍白銀花三十 秋晚曉紅粧傍水行競將衣袖撲蜻

蜓回頭瞥見宮中喚幾度藏身入畫屏三十 御溝春水碧於

天宮女尋花入內園汗溼紅妝行漸困岸頭相喚洗花鈿三十

昭儀侍宴足精神玉燭抽看記飲巡倚賴識書為錄事燈前

時復錯瞞人三十 後宮呵監裏羅巾出入經過苑圍頻承奉

聖顏憂誤失就中長怕內夫人三十 管絃聲急滿龍池宮女

藏鉤夜宴時好是聖人親捉得便將濃墨掃雙眉四十 密室

紅泥地火爐內人冬日晚傳相呼今宵駕幸池頭宿排比椒房

得暖無四十 三清臺近苑牆東樓檻層層映水紅盡日綺羅

人度曲管絃聲在半天中四十 高亭百尺立春於風引得君

王到此中牀上翠屏開六扇折枝花花新綻牡丹紅四十 內

人新承寵賜新房紅錦紙泥窗遠畫廊老學庵筆記蜀人謂

蜀者種得海榴纔食結子乞求欲如此也然唐時已有此語自

進過與君王四十 翡翠簾前日影斜御溝春水浸成霞侍臣

向晚隨天步共看池頭滿樹花四十 金碧闌干倚岸邊卷簾



初聽一聲蟬殿頭日午搖紈扇宮女爭來玉岸前四十嫩荷  
 香撲釣魚亭水面文魚作隊行宮女競來池畔立看倚簾呼喚  
 勿高聲四十新翻酒令著詞章侍宴初聞意却忙宣使近臣  
 傳賜本總教諸院徧抄將四十畫船花舫總新妝進入池心  
 近島傍松柏樓窗楠木版暖風吹過四圍香四十西毬場裏  
 打毬回御宴新從苑內開宣索教房諸伎樂傍船催喚入船來  
 十五年年初十五最風流新賜雲鬟使上頭載耕錄今世女按  
 罷霓裳歸院裏畫樓雲閣總重修五十春天睡起曉妝成隨  
 侍君王逐處行畫得自家梳洗樣相憑女伴把來呈五十寢

殿門前曉色開紅泥藥樹間花栽君王未起珠簾卷宮女更番  
作發宮人上直來五十海棠花發盛春天游賞無時列御筵遶岸  
 結成紅錦帳暖枝低拂畫樓船四十晚日宮人外按回自牽  
 驄馬出城隈御前接得高叉手射得山雞喜且進來五十朱  
 雀作門高苑外開毬場空濶淨沒塵埃預排白兔兼蒼狗等候  
 君王按鵲來五十會真觀裏玉清壇新點宮人作女冠每度  
 駕來羞不出羽衣初著怕人看五十老大初教作道人鹿皮  
 冠子澹黃裙後宮歌舞全拋擲每日焚香事老君五十法雲  
 寺裏中元節又是官家降誕辰十國春秋云據花蕊宮詞是七  
月十五為後王生辰五國故事



言十一月誕日號滿殿香花爭供養內園先占得鋪陳五十

酒庫新修近水傍撥醅初熟五雲漿殿前供御頻搜宣索進入

花間一陣香十六白藤籠掐白銀花閣子門前當寢殿斜近被

宮中知了事每來隨駕便煎茶六十金章紫綬選高班每

東頭近聖顏材秬足當恩寵別只堪供奉一場閒六十安排

竹柵與巴籬養得新生鶻鵒兒宣受內家教傳餵飼花毛問著

總皆知六十內人深夜學迷藏遍遶花叢水岸傍乘興忽在

來山洞裏大家尋覓一時忙六十小院珠簾著地垂院中排

比不能知羨他鸚鵡能言語應裏偷教鸚鵡兒六十島樹

高低約浪痕島中斜日欲不黃昏樹頭木刻雙飛鶴颺起晴空  
映水門六十

今補入宮詞首

花蕊夫人

小雨霏微一作潤綠苔後一作闌紅杏傍池開一枝插向金鉞裏

捧進君王玉殿一作上一作來一作錦鱗躍水出浮萍荇草牽風翠帶

橫恰似金梭攏碧沼好題幽恨寫閨情二鴛鴦瓦上忽然聲

畫寢宮娥夢裏驚元是吾王金彈子海棠窠下打流鶯三此

時賓退錄云不知名李珣瓊瑤  
集以爲王衍昭儀李舜絃作

晚步宣華舊院

宋范成大



九  
貳百貳拾玖  
喬木如山廢院西古溝臨水靜鳴池吏兵悉率更番後樓閣崔嵬欲暝時有露冷螢猶照草無風驚雀自還枝後來更了程書債目皆昏花燭穗垂

全蜀藝文志卷八目

江陵朱雲煥遺唐

登峨眉山

唐

李白

觀元丹師坐觀巫山屏風

李白

荆門浮舟望

李白

陪李七司馬皂江上觀造竹橋

杜甫

野望

杜甫

野望因過常野望少仙

杜甫

春日江村

杜甫

奉觀嚴鄭公廳事岷山沱江圖

杜甫

閬水歌

杜甫

晦日池陪宴

司空曙

嘉陵江

薛逢

登郡前山

羊士諤

遊西湖

房瑄

南昌灘

元稹

全蜀藝文志

卷八

目

讀月草堂



劍門

李商隱

錦江春望

高駢

石斛山

曉望寄李侍御

薛濤

石斛山書事

薛濤

遊青城山

李真仙

題丹景山

僞蜀太后

徐氏

丹景山

僞蜀太后

徐氏

漢州三學山看聖燈

僞蜀太后

徐氏

漢州三學山看聖燈

僞蜀太后

徐氏

富順監中巖

宋

岑象求

題龍華山

偶宴西蜀摩訶池

郭震

金雞關

暢甫

雲頂山

王雍

金雞關

姚華

殘冬客次資江

王巖

過摩訶池

宋祁

春日出浣花

宋祁

憶浣花泛舟

宋祁

避暑江濱池

宋祁

房公西湖

蘇轍

錦江思

李新

合江舟中

晁公遡

沱江

劉望之

浣花溪

馬備

靈泉山中

楊甲

寒食遊學射山

楊甲

富順西湖

程驤

遊太湄山

郭印

岑公洞

郭印

摩訶池

陸游

夏日過摩訶池

陸游

離堆行

范成大

戲題索橋

范成大

再題青城山

范成大

蜀州西湖

范成大

中巖

范成大

全蜀桃文志

卷八

目

讀月草堂



玻璃江

范成大

凌雲九頂

范成大

戲題方響洞

范成大

寶現溪

范成大

安羅坪

范成大

七寶巖

范成大

題蜀山圖

明馬德華

劍閣圖

王景彰

雪山天下高

周洪謨

眉山天下秀

周洪謨

瞿唐天下險

周洪謨

巫山天下奇

周洪謨

觀九頂山

王傅

劍閣圖

李東陽

少岷山歌

鄭善夫

劍閣行

孫太初

全蜀統文志卷八

升菴原本

江陵朱雲煥退唐

詩

江山上

附池沼

隄堰

橋梁

登峨眉山

唐李白

蜀國多仙山峨眉山邈難匹周流試登覽絕怪安可息青冥倚天闕彩錯疑畫出冷然紫霞賞果得錦囊術雲間吟瓊簫石上弄寶瑟平生有微尚歡笑自此畢烟容如在顏塵累忽相失儻逢騎羊子攜手凌白日

觀元丹邱坐巫山屏風

李白

全蜀統文志

卷八

詩

讀月菴堂



嵩當作高高唐賦妾在巫山之陽高邱之阻

昔遊三峽見巫山見畫巫山宛相似疑是天邊十二峰飛入君家綵屏裏寒松蕭颯如有聲陽臺微茫如有情錦衾瑤席何寂寞楚王神女何盈盈盈盈尺如千里翠屏丹崖粲如綺蒼蒼遠樹圍荆門歷歷行舟泛巴水水石潏潏萬壑分烟光草色俱氤氳溪花笑日何年發江客聽猿幾歲聞使人對此心緬邈疑入嵩邱夢綵雲

荆門浮舟望蜀江

李白

春水月峽來浮舟望安極正見桃花流依然錦江色江色綠且明茫茫與天平遙連巴山盡搖曳楚雲行雲照聚沙雁花飛出

谷鷖芳洲却已轉碧樹森森迎流目浦煙夕揚帆海月生江陵謝遙火應到渚宮城

陪李七司馬皂江上觀造竹橋

杜甫

伐竹為橋結構同寒裳不涉往來通天寒白鶴歸華表日落蒼龍見水中顧我老非題柱客知君才是濟川功合歡却笑千年事驅石何時到海東任澁渠堰志云火昇驩口堰其源出于皂江至鄒之柵頭別流為溫口日九昇口者實兩江之匯也晏公類要云郭江一名皂江今在新津

野望

杜甫

西山白雪三奇戍

困學紀聞云按唐地里志彭州導江縣有三奇戍韋臯傳遣大將陳洎等出三奇西南備

全蜀稂又志

卷八

讀月草堂



邊錄所謂三奇營也一本作三年趙氏本作三城當從舊本三  
奇爲是涵水李氏云老杜讀書破萬卷不曾盡見所讀之書則  
不能盡注其間又用方言如岸灘南浦清江萬里橋海內風塵  
土銼乃黔蜀人語須是博聞多識諸弟隔天涯涕淚一身遙  
唯將遲莫供多病未有涓埃答聖朝  
跨馬出郊時極目不堪人事日蕭條

野望因過常少仙

杜甫

野橋齊度馬秋望轉悠哉竹覆青城合江從灌口來入村橋徑  
引嘗果栗園開落盡高天日幽人未遣迴

春日江村

杜甫

種竹交加翠栽桃爛漫紅經心石鏡月到面雪山風赤管隨王

命銀章付老翁豈知牙齒落名玷薦賢中

奉觀嚴鄭公廳事岷山沱江畫圖

杜甫

沱水臨中壘岷山到北堂白波吹粉壁青嶂插雕梁直訝松杉  
冷兼疑菱荇香雪虛點綴沙草得微茫嶺雁隨毫末川蜺飲  
練光霏紅洲蘂亂排黛石蘿長暗谷非關雨丹楓不爲霜秋城  
元圃外景物洞庭傍  
聲道難忘

閬水歌

杜甫

嘉陵江色何所似石黛碧玉相因依正憐日破浪花出更復春  
全蜀秬文志



從沙際歸巴童蕩槳敲側過水雞含魚來去飛闌中勝事可暢  
斷聞州城南天下稀

偶宴西蜀摩訶池

暢甫

珍木鬱清池風荷左右披淺觴寧及醉漫舸不知移陰林簾光  
冷照流簪影敲胡爲獨羈者雪涕向漣漪

晦日益州北池陪宴

司空曙

臨泛從公日仙舟翠幕張七橋通碧水雙樹接花塘玉燭收寒  
氣金波隱夕光野閨歌管思水靜綺羅香遊騎縈林遠飛橈截  
岸長郊原懷瀟灑陂漾瀉江黃常侍傳花詔偏裨問羽觴豈合

南峴首下載播餘芳

嘉陵江

薛逢

借問嘉陵江水湄百川東去爾西之但教清淺源流在天路朝  
宗會有期

登郡前山

資州守 羊士諤

洛陽歸客滯巴東處處山櫻雪滿叢峴首當時爲風景豈將官  
舍作池籠

遊西湖

房 瑄

高流纒峻隅城下緬坵墟決渠信浩蕩潭島成江湖結宇依回  
全蜀秬文志



渚山中還可居三伏氣不蒸四達暑自徂

南昌灘達州

元稹

渠江明淨峽逶迤船到名灘拽窓遲艣麥動搖妨作夢巴童指  
點笑吟詩畚餘宿麥黃山腹日背殘花白水湄物色可憐心莫  
恨此行都是獨行時

劍門

李商隱

峭壁橫空限一隅劃開元氣達洪樞梯航百貨通却計鍵閉諸  
蠻屏帝都西蹙犬戎威北狄南君邦郢制東吳千年管鑰誰銘  
範只自先天造化爐

錦江春望

高駢

蜀江波影碧悠悠四望烟花匝郡樓不會人家多少錦春來盡  
挂樹梢頭

石斛山曉望寄李侍御

一作斛石山

薛濤

曦輪初轉照仙局旋壁烟嵐上杳冥不得元暉同指點天涯蒼  
翠漫青青

石斛山書事

薛濤

王家山水畫圖中意事都盧粉墨容今白忽登虛境望步搖冠  
翠一千峰

全蜀藝文志

卷八

詩

讀月草堂



遊青城山六

五 貳百玖拾捌 李真仙

春凍曉轡露重夜寒幽枕雲生豈是與山無素丈人著帽相迎

題丹景山金華宮

前僞蜀太后 徐氏 王建妻

碧烟紅霧撲人衣宿露蒼苔石徑危風巧解吹松上曲蝶嬌頻  
采臉邊脂同尋僻境思攜手暗指遙山學畫眉好把身心清淨  
處角冠霞帔事希夷

丹景山

前僞蜀太妃 徐氏 王建妾

丹景山頭宿梵宮玉輪金輅駐遙空軍持無水駐寒碧蘭若有  
花開晚紅武士盡排青嶂下內人皆在講筵中我家帝子傳王

業積善終期四海同

漢州三學山看聖燈

前僞蜀太后 徐氏

虔禱游寬景元妃夙志同寶香焚靜夜銀燭炫遙空泉漱雲根  
月鐘敲樹杪風印金標聖迹飛石顯神功偶望天涯極臨看日  
脚紅猿來齋石上僧集講筵中頓覺超三界渾疑證六通願成  
修偃事社稷保延洪

漢州三學山看聖燈

前僞蜀太妃 徐氏

聖燈千萬炬旋向碧雲生細雨瀝不暗好風吹更明磬敲金地  
響僧唱梵天聲若說無心法此光如有情



殘冬客次資江

宋王巖

淡雲殘雪簇江天策蹇遲回客興闌持鉢老僧來咒水倚船商女待搬灘沙翹白鷺非真靜竹映繁梅奈苦寒阮籍莫嗟岐路異舊山溪畔有魚竿

過摩訶池

宋祁

十頃隋家舊鑿池池平樹盡但回隄清塵滿地君知否半是當年濁水泥池邊不見帛蘭船來隴聯雲樹繞天百歲興衰已如此爭教東海不爲田

春日出浣花

宋祁

側蓋天長蕩曉扉暖風纔滿使君旗水通江渚容魚樂草徧山梁報雉時場雨滅塵盤馬疾樓雲礙曲進觴遲少陵宅畔吟聲歇杜子美宅在浣花溪上柳碧梅青欲向誰

憶浣花泛舟

宋祁

早夏清和在晴江沿沂時岸風搖鼓吹波日亂旌旗醉帶牽湘蔓游鬟撲絳蕤樹來驚浦進山失悞舟移雅俗西南盛歸輶東北馳此歡那復得拋恨寄天涯

避暑江濱池

宋祁

溪淺容篙短舟移覺岸長烟稠菱荷葉霞熱荔支房枝壘參攔

悞作悟



鼓杯寒十饋漿便成逃暑醉官事底相妨

房公西湖

蘓轍

酒壓鄴箇憶舊醕花傳邱老出新圖此行真勝成都尹直爲房公百頃湖

錦江思

李新

獨咏滄浪古岸邊牽風柳帶綠凝烟得魚且斫金絲鱸醉折桃花倚釣船

合江舟中

晁公遡

雲氣昏江樹春流沒釣磯如何聯夜漲似欲送人歸亂石水聲

急片帆風力微舟師且停艣白鷺畏人飛

沱江

劉望之

尚勝三年謫終慚萬里馴極知行路澀可忍在家貧歲晚沱江綠雲深錦樹新愁心肯如月夜夜只隨人

浣花溪

馬備

浣花溪邊濯錦裝百花蒲潭溪水香寶奩散盡有霜戟草秣匹馬不可當當時濯衣只遇爾豈似取履張子房烈烈遽見敝此蜀喪亂懷爾徒悲傷年年春風媚楊柳綵纜掩冉雲霞張溪邊遊冶紅粉娘了不識字空悠颺采花蕩漿不歸去莫隔煙

全蜀藝文志

卷八

詩

讀月草堂



靈泉山中

八  
參百參拾玖  
楊甲

何處長松寺兩花雲外臺山從百曲轉路入九關回老檜成龍  
盡殘柯借鶴來人間斤斧亂風經夜聲哀

寒食遊學射山

楊甲

疾風吹沙天茫茫日落未落原野黃山空無人石碌碌路長馬  
飢石齧足荒臺古林翳雲族何人剝品縛層屋當時萬騎填山  
谷至今拾寶多遺鏃故國山川愁遠目人世悲歡風雨速凌高  
舉酒天爲蹙手攀岩樹扣雲木何人唱我淒涼曲興亡一眼冥  
冥綠野水平蕪飛雁鶩

富順西湖

程驥

春風楊柳早藏鴉秋水芙蓉晚著花細數一年湖上景天涯行  
客忍思家

遊大隋山

郭印

我聞大隋名夢寐猶記錄得檄天彭道喜氣知可掬出城六十  
里崎嶇轉山曲山門忽斗上危步依筇竹崩石帶煙雲異草羅  
澗谷寂鳥下窺人纍猿時挂木路窮纔見寺金碧煥雙目祖師  
古定光燈冷無人續開公生異世大事如付囑僧言山長陰翳  
莫雲容感茲辰爲我晴疊岫堆濃綠虛閣倚秋風一洗塵土俗  
全蜀藝文志

卷八

詩

讀月草堂



九 參百陸拾壹  
舉手揖丹景橫身跨白鹿十年勞問訊親到心始足坐久燭漸  
微借楊雲間宿山寒寐不成窗外泉鳴玉

岑公洞

郭印

岑公來避世甲子十周年隋末居此夏屋居巖壑神芝結乳懸木喬  
從古重香香至今傳寄香與客人見本傳學道能堅忍何人不得仙

摩訶池

梁蕭摩訶所造蜀宮舊  
泛舟入此池曲折十餘里

陸游

摩訶古池苑一過一銷魂春水生新漲烟蕪沒舊痕年光走車  
轂人事轉萍根猶有宮梁燕銜泥入水門今府後門雖已為  
平陸然猶號水門

夏日過摩訶池

陸游

梁字疑誤

烏帽翩翩白紵輕摩訶池上試閒行淙淙野水鳴空苑寂歷斜  
陽下廢城縱轡迎涼看馬影袖鞭尋句聽蟬聲白頭散吏元無  
事却為興亡一愴情

離堆行

沿江有兩岸中斷相傳秦太守鑿此以分江水並  
傳李鑣肇龍於潭中今有伏龍觀在潭上蜀旱久

殘山狼石雙虎卧斧跡鱗皴中鑿破潭淵油油無敢唾下有猛

龍跼鐵鎖自從分流駐石門西州秔稻如黃雲割羊五萬大作

社春秋伐鼓蒼煙根我昔官稱勸農使年年來潏西江水成都

火米不論錢絲管相隨看蠶市款門得得斟清尊椒漿桂酒刪

全蜀杭文志

卷八

詩

讀月草堂



羶葷妄欲一語神豈聞更願愛羊如愛人

戲題索橋

陸務觀詩度索臨千仞梯山躡半空

范成大

織簞勻鋪面排繩彊架空染人高曬帛獵戶遠張罝薄薄難成  
兩翻翻不受風何時將蜀客東下看垂虹

再題青城山

范成大

萬里清遊不厭慵雙旗換得一枝筇來從井絡直西路上到江  
源第一峰海內閒身輸我佚山中佳氣爲人濃題詩試刻巖前  
石付與他年蘇暈重

蜀州西湖

荷花正盛開水月澄舟見湖陰亭外別有白蓮尤奇蜀中無雙至此始見之

范成大

閒隨渠水來偶到湖光裏仍呼水月舟徑度雲錦地誰不云解  
飲我已荷香醉湖陰玉嬋娟簷立紅粧外何須東閣梅悠然自  
詩思驚風入午暑水竹有秋意采菱不盈舴與尊鱸會遙知  
新津宿夢魂亦清麗

中巖

去眉州一程諸詎羅尊者道場相傳昔有天台僧遇病僧與之木鑰匙云異時至眉川中巖扣石筍當再相見後果然今三石屹立如樓觀前兩樓純紫石一樓羅蔓被之傍有寶鉤峯甚端正山半有喚魚潭慈姥龍所居世傳雁蕩大小龍湫亦諸詎道場豈化人往來無常處耶

范成大

赤巖倚鈴竚翠邏森成削岑蔚嵐氣重稀閒暑光薄聊尋大士  
處往扣洞門鑰雙撐紫玉關中矗翠雲幄應供華藏海歸坐瑤

全蜀枕文志

卷八

詩

讀月草堂



樓閣無法可示人但見雨花落不知龍湫勝何似魚潭樂夜深  
山四來人靜天一握驚看杯桂白月影到林壑門前六月江世  
界塵漠漠瑤鉞有甘露一滴洗煩濁捫天援斗杓請為諸君酌

玻璫江一首戲效陸務觀作 范成大

玻璫江頭春淥深別時沄沄流到今祇言日遠易排遣不道相  
思翻苦心烏頭可白我可去菖花易青君易尋人生若未免離  
別不如碌碌無知音

凌雲九頂 即大石佛處初登山時巖 范成大

聊為東坡載酒遊萬龕迎我到峯頭江搖九頂風雷過雲抹三

我日夜浮古佛臨流都坐斷山前佛頭灘受雅行人識路亦歸  
休酣酣午枕眠方丈一笑閒身始自由

戲題方響洞 漢嘉廣福院中水洞有聲琅然莫知所在  
舊名丁東水山谷易今名自題詩云古人名

此丁東水自古丁東直到今今我  
改為方響洞須知山水有清音 范成大

隔水一澗不可越衆真微步壺中月徙倚含風玉佩聲何須聽  
作麤賓鐵

寶現溪 雙溪合而一既出巖竇散為此溪叢三藏自西域  
歸過溪見兩石子歸攬得其一今藏黑水寺石上 范成大

粲粲罨畫溪鱗鱗麴塵水朝陽相發揮光景豔尤翠寧聞雙溪  
全蜀稅文志 卷八 詩 讀月草堂



號但見穀文細神魚不謀身終日印潭底躍珠本具眼聊共阿  
師戲收藏更傳寶一笑落第二

娑羅坪

范成大

仙聖飛行此是家路逢真境但驚呀神農嘗外盡靈草天女散  
餘多異花嵐雨逼衣寒似鐵冰泉炊米硬於砂峯頭事事殊塵  
世缺甃跳梁笑井蛙

七寶巖

大巖絕頂白水寺已在山半  
由白水斗上至巖又六十里

范成大

天如白玉甌下覆白玉盤晶光炫相射我獨居兩間正視不勝  
瞬卻立聊少安但覺風浩浩骨毛森以寒神仙杳無處寧論有

塵寰身輕一稿葉兩腋如飛翰同行攜我衣向往何當還稍留  
作詩去奇哉此憑欄

題蜀山圖

明馬德華

盤壁蒼崖峭入天兩餘草木帶春煙錦江東去龍門險劍閣西  
來鳥道懸丞相舊圖沙磧裏拾遺高興草堂前回看匹馬經行  
處似有猿聲到耳邊

劍閣圖

王景彰

劍閣雲棧高峩嘉陵江水揚清波神局鬼鑿闕幽澗秋風古  
道無人過一時日華忽西被宇宙淋漓蕩元氣靈龜舉神龍  
全蜀枕文志

卷八

詩

讀月草堂



遊山川草木皆生意乃知世道有晦明蜀山萬仞如砥平聖人在上四海清

雪山天下高

周洪謨

巨靈擘斷崑崙山移來坤維參井間內作金城障三蜀外列硤磧居百蠻自昔蠶叢始開國千巖萬谷積寒雪疑有五城十二樓玉色玲瓏界天白光聯銀漢霏素虹六月大暑飄寒風俯見五嶽在平地遙窺三島皆溟濛此去石紐無幾許昔鍾靈秀生大禹當時自此導江流至今名垂千萬古

眉山天下秀

周洪謨

大哉兩山相對開小峩迤邐中峩來三峩之秀甲天下何須涉海尋蓬萊昔我登臨彩雲表獨騎白鶴招青鳥石龕石洞何參差時遇仙人拾瑤草丹崖瀑布聯天河大鵬圖南不可過晝昏雷雨起林麓夜深星斗栖巖阿四時青黛如繡繪岷嶓蔡蒙實相對昔生三蘓草木枯但願常出三蘓輩

瞿唐天下險

周洪謨

兩崖壁立何嶮巖巴東大江如一絲杜宇神功渺何許堯時餘燼誰復知中流灩澦實挺特如牛如馬夏秋月怒濤掀天萬壑雷巨漩觸石千層雪湯湯東去幾回灣虎頭狼尾如聯環赤甲



下映人鮓甕黃牛高抗鬼門關憶昔英雄割據日插木為梯上  
絕壁只今四海盡為家鎖江鐵柱存何益

巫山天下奇

周洪謨

靈龜一動海水翻三山飄流無定根岱輿忽失十二峯萬里飛  
墮夢之門仰挹銀漢洗青翠俯看長江似衣帶地森玉筍青雲  
端天開罨畫彩虹外山間神女栖陽臺芙蓉為貌玉為腮如何  
朝莫弄雲雨却使懷襄相繼來無乃宋玉善蠱惑託為怪誕荒  
淫說只今高崖紫蔓間惟有猿哀聲不絕

觀九頂山

王傳

九頂峯巒插太清西戎屏障倚長城四時積雪舉頭見千里秋  
毫入眼明天簇蓮華朝白帝地分鼇足奠蒼生我來坐嘯情無  
限要得憑高望帝京

劍閣圖為王公濟進士題

李東陽

陵作陸

岷峨山開聯劍閣峽門中開如鬼鑿盤渦濺沫紛欲躍石勢迎  
流關還却驅車入山山路惡水行孤舟陵雙屨古來蜀道難於  
天信矣不及還家樂揮毫作圖圖者誰東吳老翁生好奇胸蟠  
萬壑筆三峽或有神助非人為昔從此地值奇客直以賞識酬  
心期江山無情歲月改頭白再往失路岐王郎年少今已壯仰  
全蜀藝文志



十五  
參百捌拾參  
睇丹梯隔青嶂遺縑斷墨空塵埃我已爲子神悲愴酒酣作歌  
歌始放我懷凌嶒聲跌宕君不見風江捲地山蹴空誰復壯遊  
如兩翁

少岷山歌

鄭善夫

君不見少岷之山聯胃婁雄視西川十二州青天萬古走蜿蜒  
峯回嶂轉無時休劍門峨眉各失勢白帝烏鼠俯之如浮漚上  
有許由瓢世人不得用直挂月戶三千秋蒙泉瀉天奔龍湫此  
溪潏潏學字流瀾騰入汶江萬里滄溟收山中老桂色不滓芝  
草琅玕爛成綺洞口長回聲利車盤石但坐烟霞宿宋有樵長

公時有劉仙子采芝斲桂樹長鑱亂雪裏少岷山巉巖不可攀  
劉蘿以後人迹復不到迺有曾東石架屋讀易於其間平生負  
此滄海志少年訪道青城山上餐青城絕壁之流霞下弄岷峨  
陰壑之潺湲黃熊蒼兕不敢迫獵狖叫嘯情自懽空谷無人行  
蘭草復翻翻竭來遊人世十載愁朱顏吁嗟乎青山信美蒙泉  
亦可以洗君耳君胡爲乎塵市許由之瓢欲何俟終南有捷徑  
此山有俗軌元猿獨鶴暖眼冷眼遙看爾紅塵白馬有何益柴  
桑不負陶彭澤歸來乎曾東石

劍閣行寄總制都憲彭公濟物

孫太初



老子輕裘豪且雄挽弓射蛟江水中落日半壁翻江赤巫峽明月  
嘒猓狢中原一髮渺何許岷峨萬里來秋風古云劍閣罪真  
宰盜賊竊據今無同地生度量固人力全活民命天爲忠健兒  
倒戈喜多夢歸來散馬關之東燕然銅柱亦細事致君堯舜臣  
之功野夫其守西山餓再見庶物回冲融再見庶物回冲融







