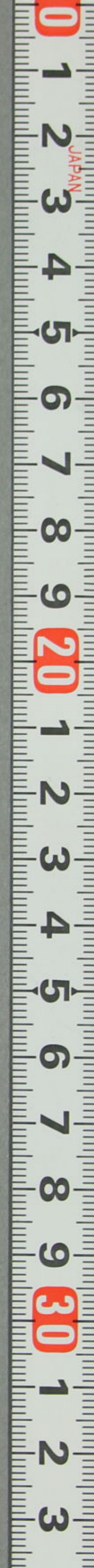
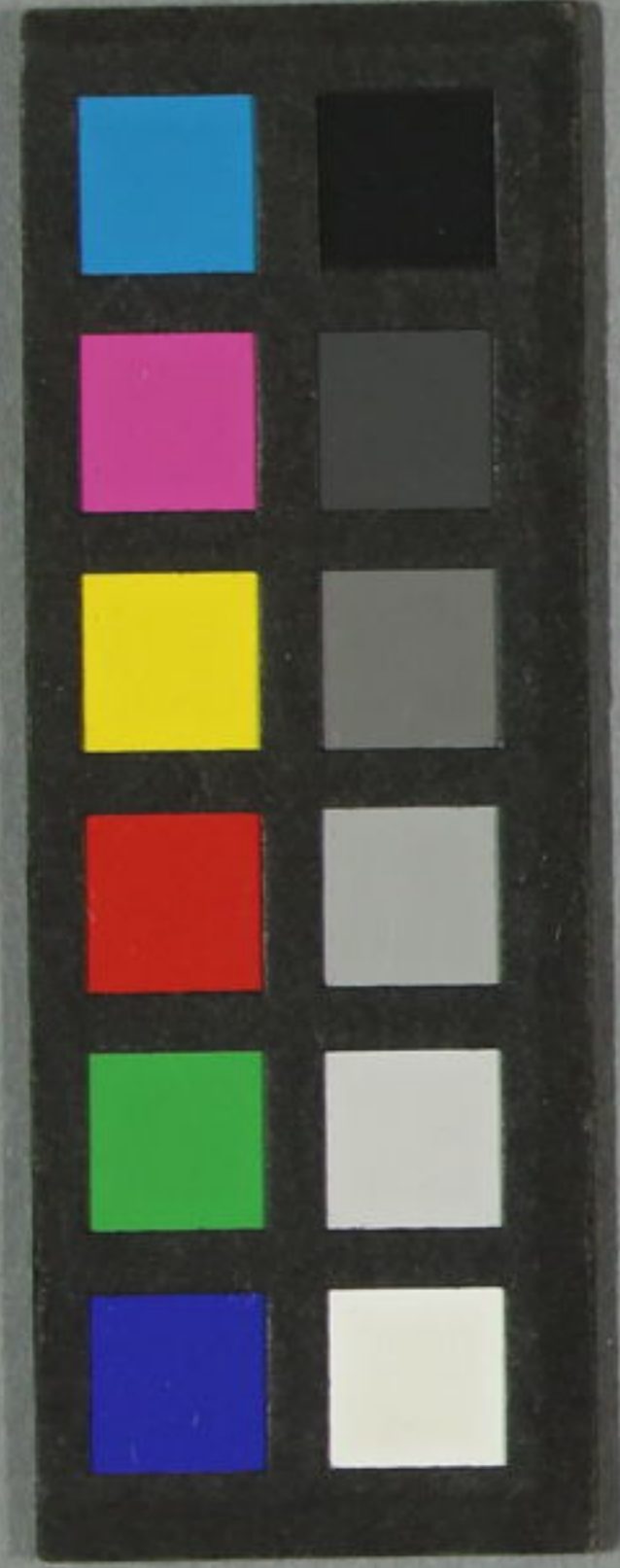


全蜀藝文志

和 16
2033
2



和6
2033
2



升菴全蜀文志

卷二上目

江陵朱遐唐先生原本

安岳譚言藹靜山重校

樂山張汝杰君偉重刊

灑瀕堆賦

崇蘇軾

巫山賦

蘇轍

鑿二江賦

狄遵度

述賢亭賦

閻苑

北客賦

趙爽之

神女廟賦

晁公遯

朝山堂賦

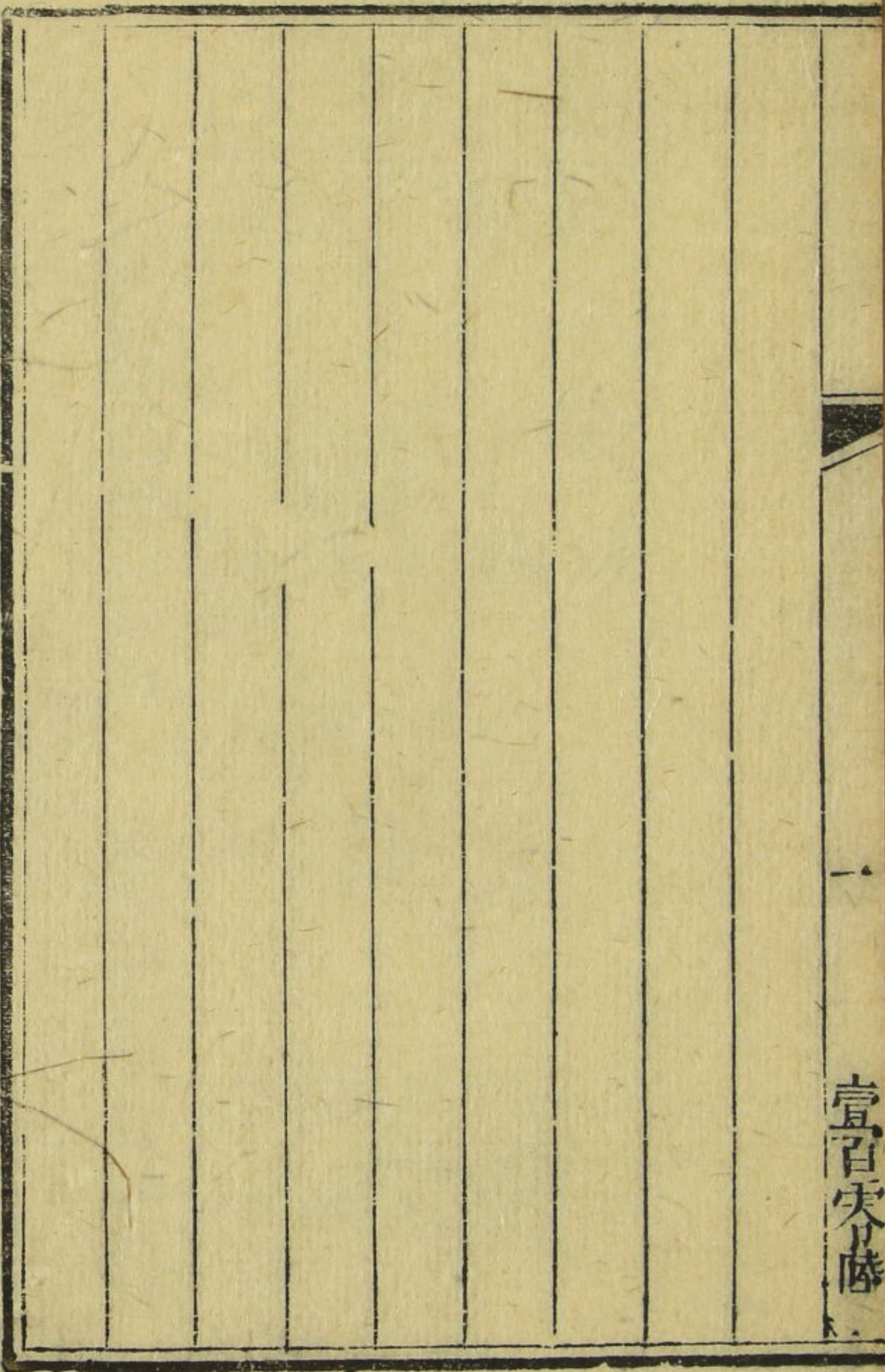
晁公遯

八陣臺賦

劉望之

灑瀕堆賦

薛綬



升菴全蜀稅文志卷二

安岳譚言藹靜山重核

樂山張汝杰君偉重刊
犍為張汝照竹坡全核

賦下

豐頽堆賦世以瞿唐峽口濫頽堆為天下之至險凡覆舟
夫蜀江會百水而至於夔滿漫浩汗橫放於大野而峽之
大曾不及其十一苟先無以齟齬於其間則江之遠來奔
騰迅快盡銳於瞿唐之口則其險悍可畏當不藉賦和仲
嘗於今耳因為之賦以待好事者試觀而思之

天下之至信者唯水而已江河之大與海之深而可以意揣唯
其不自為形而因物以賦形是故千變萬化而有必然之理掀
騰勃怒萬夫不敢前兮宛然聽命唯聖人之所使予泊舟乎瞿



全蜀稅文志

卷二上

賦

讀月草堂

唐之口而觀乎豔頽之崔巍然後知其所以開峽而不去者固
有以也蜀江遠來兮浩漫漫之平沙行千里而未嘗齟齬兮其
意驕逞而不可摧忽峽口之逼窄兮納萬頃於一盃方其未知
有峽也而戰乎豔頽之下喧逐震掉盡力以與石鬪勃乎若萬
騎之西來忽孤城之當道鉤援臨衝畢至於其下兮城堅而不
可取矢盡劍折兮迤邐循城而東去於是滔滔汨汨相與入峽
安行而不敢怒嗟夫物固有以安而生變兮亦有以用危而求
安得吾說而推之兮亦足以知物理之固然

巫山賦

宋 蘇轍同叔

過瞿唐之長江兮蔚巫山之嵯峨雲孤興其勃勃兮北風慨其
揚波山嶽崑而直上兮越至神女之所家峰聯屬以十二兮其
九可見而三不知蹊遂蕪滅而不可陟兮元猿黃鶴四顧而鳴
悲覽松柏之青青兮紛其若江上之菰蒲維其大之不可知兮
有撓雲之修柯蔓草蒙茸以翳兮飛泉潔清而無沙亭亭孤峯
其下藜木交錯而不明兮若有美人慘然而長嗟斂手危立以
右顧兮舒目遠望悅然而有所懷儼峨峨其有禮兮盛服寂寞
而無譁臨萬仞之絕險兮獨立千載而不下顛追懷楚襄之放
意肆志兮泝江千里而遠來離國去俗兮徘徊而不能歸悲神

女之不可以朝求而夕見兮想遊步之逶遲築陽臺於江干兮
想氛氣之參差惟神女之不可以求得兮此其所以為神湛洋
洋其無心兮豈其猶有懷乎世之人朝雲蔚其晨興兮暮雨紛
以下注變化倏忽不可測兮俄為鳥而騰去忽然而為人兮佩
玉鏘以琅琅愛江流之清波兮安燕處乎高唐彼蛟龍之多宿
兮尚不可執以置罟高邱深其蒼蒼兮悅誰識其有無

鑿二江賦

狄遵度

嗚呼吾聞魚鳧氏以降秦太守之前蜀之為國不幾千萬年方
二江之害被茲土以禹之功不是施兮嗟後來亦奚言彼民之

昏溺兮無乃得之於天不能遷土而改宅兮其流漂亦誰冤勁
崖挺以中亞兮激狂瀾而右旋橫鶩折走莫知其所之兮吼穿
谷而下穿蛟鼉鼈蟹呀以相濡兮何允蠢而緣延嘍膚吮血沸
以咀嚼兮咸飲腐而飽膾桂蒲菱芡紛以相披兮汗百頃之良
田土不秾而民無所食兮孰與奏其艱鮮民之害固不可終極
兮歷百千萬世天乃授之以賢曰噫中國之無人兮遂使民至
於此焉天之生斯民兮故使之食飽而居安降巨蓄以漂之兮
天之意不然水之性固就下善利兮決之則宜濬九川而距四
海亦奚艱且九載之孜孜民不憚苦而訴煩蓋因利而為利兮

勞之在先不忍一勤其力兮乃至驚萬世而害弗捐胡不浚發
其利源剗削其害根巨崖剖以罅裂兮耒耜乾而陷坤怒石奮
以交墜兮吁電走而雷奔蕩重淵以傾覆兮喪百怪之精魂雲
轉霧溢盤薄蹙躡兮注壑於其間寂寥散漫肆以長往兮若氣
散於坏渾決其餘以旁漑兮居其側數百頃皆膏腴之上珍民
降邱而下宅兮若蟻聚而蜂屯則幾年幾世之積害一日刷去
兮不啻捐芥而蕩塵嗚呼蜀之為國非地之中宜乎夷貊之雜
處魚鼈之與同有李侯者至然後別類於水物有仲翁者至然
後同俗於華風然則今所棟宇而處衣冠而嬉皆二公之所翳

三

肆百伍拾壹

若李侯之事固所莫得而繼彼仲翁之教亦何憚而弗為嗚呼
以禹之功至大至神括六合以橫被疇有存而勿論胡茲為害
獨不得聞無乃力所不洎兮抑亦遺其功於後人而今而後乃
知民未得所欲事或有不利先世所未暇除去聖人所未及裁
制苟有志於生民皆吾人之所事若曰茲事體大必聖人而後
為則小子也不敢與知

述賢亭賦

黃星既殞火井重炎孔明志在電掃荆揚席捲
許洛布四頭八尾於平沙之上乃昔人臨流感
嘆之所余慕其風烈而述其德業因名斯亭曰述賢致其
陣法則方以八環一而為九馬隆遵之以破賊圍以六包
一而為七李靖遵之以平虜蓋戰守處畫部伍節制所重
者勝所忽者敗所以觀宏規者仰服指奇蹤者稱美也且

全蜀統志

卷二上

賦

讀月草堂

賦作賦

鼎分率土姦賦陸梁孔明布石於平沙之上高步於大江之傍

益州分應井絡僻在坤維而武侯以區區之蜀蒞政至公
董武立信貫許國之精誠伸命世之勇畧合施竹帛不續
而溫律嚴斧鉞不寒而慄方其鷹揚上國虎視中原驍將
聞風而奪心壯士望塵而破膽擁精銳之衆者堅壁受辱
稱骨鯁之臣者仗節包羞玩敵於股掌之上措勝於談笑
之間比昔賢則過之責斯人而備矣余構亭於此俾其登
之者識常山蛇勢知天下奇才壯雄圖之不朽想英風而
猶在嗚呼天假其年則禮樂攸興天命有歸則智力無用
大筆方籌長星遽墜陵谷已遷尚有典型蠻夷雖化不忘
武備況今夏賊干常遼人稱號而受鉞登壇專長城之寄
者節制可忽耶秘殿華閣當方面之權者勤勞可繼耶今
步遊灘上鑒前追往作古賦以述其始終使夔人歲時歌
之不無感慨焉雖然孔明方躬耕之時處布衣之賤尚不
遇三顧之主安能縱七擒之首噫自古英雄之士時命不
遇其名湮沒而無聞惜哉賦曰

閻苑

志馳許洛欲掃荆揚按井字九宮之法本河圖八卦之祥縱橫
魚貫曲折雁行雖云蛇勢實曰龍驤其始也荷寫誠於傾蓋遂
感激而褰裳應雲龍之隱隱信魚水之洋洋其終也酬三顧而
不爽縱七擒之所長資一時之談笑播千載而芬芳況夫才兼
管樂政黜申商曹氏父子襲申商法蜀則冬日魏則秋霜蜀民暖於布帛
魏人困於豺狼於是弄聲東下響應西方折曹氏之牙角挫仲
達之鋒鏃至今秦隴耻其巾幗梁益詠乎甘棠論高節則勝栖
巖之入夢鄙負鼎之干湯推治體則蕭何爲政之咳唾子產遺
愛之糝糠量行事則用兵如晉文之示信教民如周誥之成章

全蜀稅文志

卷二上

賦

讀月草堂

觀施設則肩輿羽扇以節金鼓木牛流馬以代梯航遵節制則
 馬降以八陣用於晉李靖以六花顯於唐宜其斬王雙而走郭
 淮殺張郃而辱宜王吁哉飲渭之龍隨天數而已沒吞吳之蛇
 如寶氣而難藏所以餘威遠震遺跡尤彰忠義撫劍而嘆息英
 雄沾襟而感傷戎夷懷德而縞素士民追昔而蒸嘗余徘徊灘
 上不見鵝鶴變變龜蛇央央但覺雙魂失宅三甲負芒瞿唐風
 急起波聲之嗚咽巫峽雲散聯天際以淒涼縱使秦雲變色魯
 日迴光竟與草木同朽皆無益於興亡

北客賦

北客宦遊巴楚歷三峽之險而抵永安故區地勢
 近漳兩見盛夏宿居民慮皆在山麓鑿地數百尺

五 肆百柒拾柒

而不及泉故市無井里無醫客患之飽同市人飲諸瀼水
 而苦萍穢引之澗谷而思蛇毒俄有老叟謂客曰澗水
 臺有二井焉泉冽而甘盍往汲之客曰使者之庭關人嚴
 守而應接有時甚非羈旅所敢安干叟莞爾而笑曰子胡
 不乘之風謠質之行事善利濟眾初不禁也客於是拜其
 言感其意而往汲焉迨今逾年暑無瘴暘之苦而得以安
 居是使者之惠也輒賦
 其事而抒素云其辭曰

北客伶俜陟彼崔嵬南游巴楚實仕于夔歷白帝之區域賊赤
 甲之嶮巖瞰濫頽之出沒時瞿唐之巍巍觀楚國之絕塞悼蜀
 宮之故基客喟然嘆曰昔窮兵百戰用武之地也仰而無覩但
 見林莽蒼鬱岵岵峿峿雲篠煙靄霽一色三時豫和炎夏為
 厄逢辰久安用夏變貊岷嶷襄聯鄂龍勢蛇迹官府民廬棧阜構
 全蜀稊文志

裏作吳都賦隱賑
 威翼雜挿幽屏

卷二上

賦

讀月草堂

麓八家無井而不能革客患之而同市人臨灤津雜萍穢及黃
齋泐忍之流汨人精神乃訪屣屨之下臨嶙峋之曲千人挈壺
百穴漱玉清清泠泠而冰敷雪沃未幾有叟呼於列曰子曾不
知不毛之瀘自此塗出葶藶叢滋虺蝮潛匿炎毒之厲而是生
百疾溪流可酌而中有沙蟲寔大梁之公子胡不自衛而反蹈
其失客謀於叟為之奈何貧如顏回而有飲瓢之樂曠如孺子
而有濯纓之歌叟豈能慨我以甘露濡其旱禾叟於是逡巡若
避赧然變色濮游塵世安有神術徒知夫西有漕府東有廉臺
方布天子之仁澤救斯民之旱灾烏能秘一編之清潔坐視游

子之炎埃客釋然解疑僕僕駿馳中涓斂衽下氣以道使者之
德音白云汲之引之周浹旁及而闡無夜閉雖負缺以逝濯類
抱壑而為隧請觀夫易卦曰井養不窮兮收而勿幕又稽之老
氏曰幾於道兮善利萬物散為四海之惠不止匹夫之恤噫
鼯鼠飲河而不過滿腹鷦鷯巢林而不過一枝苟足各有其極雖
多亦奚以為故蘭臺之風不及於籜牖而楚子作賦西江之水
罔濟夫轍鮒而波臣見譏客於是缺然感慨頽然下拜明既能
哲佩以為戒信乎君子之淡以成交久而不壞

神女廟賦漢武帝既封泰山之五年臨朝而嘆曰朕念元
元之民未蒙休德周覽中土以施惠澤而南方
全蜀稊文志 卷二上 賦 讀月草堂

七

伍百陸拾玖

以遠故獨弗及也朕甚憫焉是冬詔發飲飛羽林之士簡
 車騎之眾盛清道之儀天子御彫玉之輿服龍文而駕魚
 目擊蒲稍而駿躡雲至于盛唐望九疑天柱薄椹陽而出
 休于瑯琊天子大悅作盛唐縱揚之詩命協律都尉延年
 歌之以飭羣臣酒未半天子戚然不懌時東方朔枚臯侍
 因進曰陛下不懌臣敢請罪帝曰朕適望瑯琊之上忽然
 雲興其氣甚異因感高唐之事聞楚陽臺之山下有神女
 且為朝雲暮為行雨朕心慕之異時諸方士嘗言仙者非
 求人主人主求之乃可致今巡遊天下冀一覩列仙之屬
 而莫獲焉殆朕之德不如楚王能有所遇也是以不懌胡
 脆曰楚王諸侯耳有臣宋玉善為微詞感動神女見夢于
 王臣嘗笑之玉安知神女若臣者乃知之上意乃解命謁
 者給朔札使之為
 賦朔即獻辭曰

晁公遡

徑西邦之縣邈兮積閭風之崇基繚玉墉以千里兮右翠水而
 左瑤池崑崙層峙以峩峩兮弱淵周流而逶迤中龜臺之清都

兮嶢洪敞而甚治粲丹房與元室兮冠浮雲而上齊諒豐隆列
 缺之矜工兮咎雷霆而斲之疏懸黎以代礎兮瑩結綠而飾墀
 虞淵倒景而下射兮光反激以交馳萃飛仙之遊遨兮餌若英
 而咀瓊枝莫叢霄之靈璫兮歌白雪而忘歸狀愉樂而不可殫
 兮非羽輪其莫窺帝九靈之少女兮其名曰瑤姬愛素書於紫
 清兮含桐陰之華滋習玉瑛而厭處兮乘回飈以長辭狂章大
 霧為之奉轡兮策蒼虬而駕白蜺馭八景之玉轄兮曳紛綸之
 雲旗載靈氣而輕舉兮揭鸞戾而鴻飛涉巨溟之層波兮將攝
 乎南箕聆夢澤之雄爽兮滌天水之相圍介青邱而澶漫兮奄
 全蜀稊文志

卷二上

賦

讀月草堂

高唐以宜迷忽意樂而延佇兮彌絳節以徘徊弄丹笈授夫神
 禹兮靖九土而安柔祇下民懷斯遺烈兮即石化而為祠象瓊
 光之華闕兮審辛夷以為楣矯藻棟以乘虬兮列葯房而張辟
 帷羣峯聯卷而十二兮爛雲屏而揚輝儼玉立而正中兮貌渥
 飾而具宜沐蘭澤而含若芳兮被桂裳而繡衣炯補粧之豐麗
 兮澹聯娟之修眉肅容華之拱侍兮紛環珮之陸離神武躡而
 抱關兮夕夾陛以文狸元狻悲吟以度曲兮女媧倚歌而舞馮
 夷三足鳥往來為之使兮詠東華之靈妃迹逍遙乎中區兮亮
 素節之靡移鼻祖祝融之裔子兮竊息媯以荆尸蠱文夫人於

前兮後又奪耶陽子之妻豹烏斃掩而攘內兮蠹目暴卒而蒙
 訾黑要挾憂以與居兮於菟盜却而遂孽世朋淫而上蒸兮嘗
 見刺於湘纍橫下臣繫宋玉兮揆暴厲之不可規稱先王常與
 靈游兮薦枕席而嬖私今胡為而復遇兮意託諷於微詞啟後
 世之蠱惑兮誑魂化而為芝曰媚而服焉兮則與夢期宜聖覽
 之孔昭兮獨超悟於昨非厲皇堯德而慢神兮禍源起乎龍蔡
 悼衛蒯之失國兮艾殺實發其亂機屏宓妃而却玉女兮幸後
王之三思

朝山堂賦

晁公遯

吾行半天下兮闕重岨乎西南之坤北有萬夫莫開之劔關兮

東有嶮過百牢之夔門外聯六詔作屏兮中貫三巴而為垣梯
磴鉤聯莫知其際兮儼差差以岫岫遠宛延相屬而赴望兮高
蔽遮乎日星臨以白帝之神秀兮誠衆山之所尊有美一人之
顧此方兮謂柱下史之耳孫高四海以視營兮時樹羽乎江濱
屹三峽之鎮其穹然兮翼山四面而駿奔啟物色分留之秘兮
欣所遇之畢陳擇勝會以還縹緲之飛觀兮廩老氣九州之傾
觀萬川猶知宗海兮雖九土莫得而埋則羣峰之起伏懸延兮
至是而亦必有所臣矣奚興感於此義兮蹇顏堂而正名憎負
固之非無意兮髮有時或上衝乎冠巾惟漢中興已受天命兮

九 肆百叁拾捌

公孫述稱成家

而成家乃欲爭地而亡新吾直欲鏖赤甲白鹽之壘嶂兮洗蒼
藤翠木之幽昏悲此復其偶然兮綢繆牖戶以逆消悔予之下
民謹五更之鼓角兮聲悲壯印殘夜之山月兮樓空明諒身雖
去國萬里兮心未嘗一日忘君嗟乎名堂之意高矣為慨然而
賦之尚庶幾起九原於東屯瀼西之詩人也

八陣臺賦 余與客登夔子城望八陣圖感忠武侯之行事
恨世議者之弗獲於斯也作賦以悲之其辭曰

劉望之

靄孤臺之巖然臨千步之沙場石離離其班班紛栖雁之未翔
山暝黑而更惡水雖波而不揚澹徙倚其不去含鬱紆之內傷

全蜀秩文志 卷二上 賦 讀月草堂

是何以使之然哉客或告之在漢之亡有人超然臥鄧南陽甚似阿衡樂未渠央感大耳之至意始黽俛而徂征又但子房初未有意隆準之老也及其既作亦不能已手胼足胝夙夜赤子忽一龍與一蛇蓋亦未可以優劣計大兵初來雷電下空璋孱小兒孰嬰我鋒駐師江郊坐向必東蒐我卒乘取彼凶殘中原有狐憑陵宮垣我不往取高帝在天眾謂卯金之不可相而況夫子之賢也運去道窮嘔血繼之非公實愚愚者不知自古聖賢亦行其義道之不濟已知之矣相夫子之所立固已無窮而不費彼不操父子烏雀犬彘之竊食雖甚饜而不免其驚疑慙

世俗之隘陋徒顧瞻而涕洟請舉酒以酌公混一笑於江麋

灑灑堆賦

薛紱

蜀江匯而赴峽勢迫抑而騰掀當江之衝有堆屹然爰停我橈徘徊覽觀有會余心乃知大禹所以浚川而不去此者匪特以殺水之怒而四瀆之長江有灑灑河存砥柱則聖人之意亦將有所寓焉夫形而上者謂之道形而下者謂之器器者物之物道者物之先先乎物者在人則存乎心者也所以宰制乎萬物豈一物所得而肩彼堆斯江彼柱斯河在物之石而器之下也然洪水滔天不為之移狂濤卷空不為之動潦盡漲涸岌乎峭全屬桃文志

卷二上

賦

讀月草堂

堅直宇宙而長存闕陵谷之變遷而人之所以先乎物者乃誘於智乃逐於物利之趨如水斯下欲之熾如火斯然曾莫得以止遏者及茲石之不若又安可不推其原縱而忘反茲固弗道制之無方愈蕩而偏禁而絕之者昧乎倫類空而妙之者荒無逕躔嗚呼廬而居無畔而田卒窮露而奚歸寧耕穫而有年曷不觀於茲堆乎彼惟居其所者屹而固也然後可以障狂潰之流川苟失其所而昧其居吾知此心之不傳其居伊何曰天理雖微而難明實天命之固然自視聽言動之間以及於君臣父子之懿物必有則理不可遷切而思之講而明之習而察之謝

無根之潢潦挹有本之源泉渺乎其微深乎其困物有萬變事有萬缺察乎其微者卓然而不可易然後可以蔽乎天地而關乎聖賢必真知也而後其行也果必力行也而後其知也全敬恭朝夕奉而折旋茲孔孟之所以不倦不愠不忤者豈蹈白刃之勇者所可得而言嗚呼人心之危匪石而人欲之勝甚於水吾觀茲堆而有感於天則之嚴是以憂講學之怠而述之於篇

--	--	--	--	--	--	--	--	--	--	--	--	--	--	--	--	--	--	--	--	--

升菴全蜀稅文志卷二 江陵朱遐唐先生原本

安岳譚言藹靜山重校 樂山張汝杰樗山重刊

資州獻 唐 獨孤中叔 枸杞賦 宋 史子玉

日竊屬 對青竹賦 黃庭堅 蘇 苦筍賦 黃庭堅

憫相如賦 楊天惠 憫相如賦 鄭少微

苦櫻賦 何耕 八陣圖賦 元 楊維禎 鐵崖

聯雲棧賦 明 楊廷宣 龍崖

Blank space with vertical lines for writing.

全蜀文志卷二下 升筭原

江陵朱雲煥退唐

賦下

資州獻白龜賦

以秦平將洽神物効靈為韻

唐獨孤申叔

皇帝在位十五載西人獻異龜於王庭匪青黑以飾體特潔白而成形融彩可嘉且不溷於五色呈祥有異詎止齊乎四靈蓋以我皇行化無外止戈偃武人綏道泰升至德於元穹降殊祥於神蔡且夫龜者稟先知之異白者表司殺之方豈天異興威於有感俾臣下受命而無將西土是生實西方而主義被甲以全蜀文志

卷二下

賦

讀月草堂

至猶帶甲以來王不然何以饒烏代切純容皎素甲皓霜華而淡洽炯玉質輝金精凝雪彩之清貞泳靈沼而冰靜息泰階之砥平定使孟津之鱗趾捷乎素鬣越裳之雉羞奮於翹英矧乎稟殊姿體異貌陋三足之為美匪六眸以是效其用也或協聖人之心其動也克符知者之樂然後知戲朝之虎不足徵御鉤之狼不足云一作神蓋官韻彼駒來思徒爾皎皎爾獸至止虛擅諄諄未若茲瑞德無與鄰應天之命昭皇之仁非積中之毀棄不遵上以因循將順乃元穹以呈其貺曷思乎綠水而返其身則彼寧王有遺元緒之屯又安得而比倫嚮非我皇從道不拂必將

混於介族詎得分為埋物宜乎冠異紀首靈篇且無使其湮鬱

枸杞賦史子分教劍崖之明年日皆踰月廢卷點坐客有換之本草明目養神易試其味尋命僮僕則取之不竭食之既厭而昏者開翳者解矣於是作而嘆曰是物也不假種植沾濡雨露芬敷自榮其功效足以回光返照如此況出於輔之翼之長之養之豈不足以備明時之采擇哉有感而為之賦曰

宋史子玉

當春用事肝怙勢而驕厥火彌壯用弗利乎眸紫珍兮塵漫望野兮雲浮慶之平之濯之洽之計屢施而罔功書既展而復收其誰巧運乎金篦抑將乞諸其龍漱者也客莞爾而笑曰泮宮眈眈靈根萃止匪藻匪芹強名曰杞或云羊乳亦曰狗忌其效

全蜀稊文志

卷二下

賦

讀月草堂

龐作尤

伊何未易殫紀于以安神于以輕體至於瑩秋水之神而爛熳
電之光則又其效驗之細者也子居是閒左抽右取不費一錢
多取其數餐厥英還爾明為子之計不亦近而易行乎應之曰
廣文一寒飯啜不足信如子言載采盈菊因以比離婁之目且
不負將軍之腹豈不魚熊之兼得又何必空糜乎廩祿於是叱
畦丁戒僕夫搜諸荆棘之場探得榛莽之區叢然而遂油然而
達或壓枝以駢出或附趾而簪碧隨取隨足不耘不植蔓延布
滿天矯時出有如蒙頂之苗而槍之始露有如楚畹之香而芽
之方茁至若仙杖飛空髣髴鸞壽榦通靈時聞吠龐幸則高

二

肆百玖拾肆

思作品

人逸士襲其馨而挹其味不幸則樵夫野叟襲之棄而斧之戕
也於是小摘荐至大烹可期錯落琉璃之碎青葱雨露之滋潤
寒庖之屢空笑盛饌之莫知燎南山之煤罌西澗之水潔蠲瓦
缶酌中火劑登俎過熟噴香霧之蒙茸舉箸頓空覺餘糝之滑
美混甘苦而爽口逼寒涼而液齒知再飯之幾加陋八珍之鮮
味朝焉咀英莫焉茹脆曾不論乎韭菘又何數乎蓴豉殆不可
無此君於一日又何拘乎去家之一思惜乎首陽之夫貪采薇
而遂足商巖之叟厭啖芝而遂止秦人之炙夫何太俗相如之
渴胡不嗜此哉已而心體野逸神情爽塏涌真水於玉池炯夜

全蜀桃文志

卷二下

賦

讀月草堂

光於銀海客不于欺遜而謝之荷神農之知音悵離騷之偶遺
 雖則一草之微無庸多談感物悟理斯有可觀彼弗種而然矧
 種之者乎彼弗養而然矧養之者乎所以菁莪誦育才之樂械
 樸歌官人之能行有枝葉可使莠之亂苗仁在乎孰深思茅之
 塞心維杞維梓扶而養之一薰一蕕疏而別之自本自根種而
 茂之孝弟忠信培而植之師友淵源灌而溉之先王遺言饜而
 飫之散柯布葉日積月長摩厲青冥直干霄漢股肱心膂無施
 不可如此則劍山之植物豈但收近效於眸子瞭焉而已哉

劍陽學宮史子玉校秬益昌與予聯事暇日出示所作枸杞賦予讀數過因思前讀文字率不苟作東坡賦茶而有取於

肯鱗山谷賦苦筍而有感於忠言大槩一物之微一理寓焉此騷人之所以深其思也子玉之作豈徒以詞藻相尚欲使承學者因物悟理自枝葉而見根本其意婉哉子玉刻之泮林以爲士子之勸予謂士子之所當重而泮林之一草一木尤宜愛護云開禧三年七月益昌郡丞潼川謝良跋

對青竹賦也嘉州僧從之包封見貽秬之而成乃初識之惟籠圍之內有知之物一無窮無知之物一無窮

美哉斯竹黃質黑章如出機杼織文可當解甲稅枯金碧其相
 歲寒在躬又免斲烹彼其文章之種性不可致詰刳心而求之
 不可得斲根而求之不可得匪人匪天有物有則惟其與蓬蒿
 共盡而無憾余亦不知白駒之過隙黃庭堅

苦筍賦

四

肆百柒拾陸
黃庭堅 魯直

夔道苦筍冠冕兩川甘脆愜當小苦而反成味溫潤縝密多啖而不疾人蓋苦而有味如忠諫之可活國多而不害如舉士而皆得賢是其鍾江山之秀氣故能深雨露而飽風煙食肴以之啟道酒客為之流涎彼桂斑之與夢求又安得與之同年蜀之人曰苦筍不可食食之動痼疾令人萎而瘠予亦未嘗與之言蓋上士不談而喻中士進則若信退若眩焉下士信耳不信目其頑不可鑄李太白曰但得酒中趣勿為醒者傳

懣相如賦

楊天惠

祖重黎之洪懿兮系中山之蟬聯食岷峨之舊德兮飲江漢之靈源皇既私卿以多技能兮卿又附益之以師友之傳招湘均使侍書兮摩蘭卿為我驟綜稊文之要妙兮申劍術之雄妍載而之四方吾將鼓行諸公之閒視騎郎之多冗兮義不辱於周旋顧嚴鄒之差強人意兮聊步武於梁垣惟才高之寡合兮以其遭遇之難靡歲月於官學兮嗟不偶而空還徑千里而一歇兮跋喬木於故山殆而竭來第如臨邛兮存故人之閒關起握手相勞苦兮意盡盡之拳拳彼汗令之 缺苛兮矜緝禮之闕單慨非余心之所悅兮矧駟儉之與同盤強要卿以俱行兮卿固

畫畫疑誤缺字四川
總志在體亦疑誤

全蜀稊文志

卷二下

賦

讀月草堂

已薄其所以然標使者於門兮出告之以不聞何隆初而殺終
 兮卒俛首而從旃彼遷虜何為者兮竊東向於肆筵紛臭處之
 逼人兮言笑訝以更謹予意卿食不下咽兮奚宴安乎末歡酒
 參半而奏音兮四座寂以無喧嗟輦下之遺直兮固渙漚而不
 許媻冶容而亡賴兮俛自成乎哀彈懿長離之文章兮非鸞鳳
 其誰匹曷伴鳩以為媒兮即游臬而按翼棄朝陽之顯廠兮集
 此榛莽之蒙密也吐竹梧之芬馨兮爭臙腥之餘味也度將雜
 以援意兮吾固不審卿之所謂也卿縱懷彼臬以好音兮吾恐
 臬之終弗類也既么麼又不材兮曾何足以溷箕帚之役決帷

簿而夜奔兮毀帨襦而不入卿胡倘然不自喜兮安受此蠱蝕
 豈其不禁杯杓兮悅沈冥而不自克寧卿意之易敗兮移氣體
 於終食人固醉而誤醒而悔兮庸何傷於好德惟卿初弗定此
 計兮後又狂鶩而不復入不慚鄉杖者之善罵兮出不羞賢牧
 伯之餘澤厭儒衣之巨麗兮襲隸人之褻服雖雜作而忘劬兮
 蔽泥水以為飾悵遷虜猶不堪其憤兮卿何獨施施眉目始吾
 嘉卿之好音殆將以禮乎自持進有虞之雅操兮紹尼父之聲
 詩胡中道自絕於前修兮乃陷而入於桑濮之為終吾偉卿之
 能賦兮工諷諫而不怒攝侈汰之瀾翻兮卒歸之於王度唁卿

躬之不蚤正兮尚何以禁切於人主嗟乎操行之不得兮躡終
 古而增汗挽天河以自澣兮吾恐垢氣之不能去亂曰邛山迤
 邐邛水悠兮日跳月蹕 郵千秋兮歸然遺宇庇沈湫兮浮魂
 蟄魄尚想遊兮我欲湮井剗梧楸兮死者可作庶無尤兮孰是
 人斯而有是醜兮倘俛來者毋懼此垢兮

憫相如賦

鄭少微

躡長卿之絕塵眇下眎於屈宋思眇眇以入微辭蔚跂而易貢
 驚八紘之津涯括動植而錯綜擢篆籀於重泉幹形聲而馨控
 當其奮翼巴庸前無古人拾吭灰之斷簡搜屈壁之遺文紛齊

身作聲

魯之老師徒騁辯於說鈴蛻筆上梗鼻端運斤專兔園之右席
 靡鄒枚於嘖呻顧天西之樂社悵夜錦之未晨念弦歌之石友
 暢落魄於情親夫何麗人之豔豔兮感燿燿之宵光矚綺疏以
 託誠兮佩徽音而曷忘嗟父母之不聰兮昧彼都之丰臧盼星
 河之照闈兮徑溯洄而往從縉紳先生而爲此歎涼德汗行旣
 不勝誅閭閻烈女世未乏諸足不下堂步中瑀琚紉幽蘭以爲
 裳兮鈿美玉以爲車豈無泳漢之游女兮亦有采桑之秋胡乘
 周禮以律身兮諒冰雪之難渝裨化國之陰教兮飾家道之權
 輿爾弗安於正吉兮蒙惡身於簡書訪舊墟於故老萃榛蕪之

全蜀文志

卷二下

賦

讀丹草堂

離離智井乃貪泉之戒修梧實曲木之規渴者勿汲暍者勿栖
噫嘻余觸類取譬操觚默惟滔滔儒服相遠幾希樓處子者迷
忠義之大閑窺鄰墻者聞富貴之危機斥雁幣之聘廢媒妁之
辭藩閒之夫河間之婦等忘羊耳未容勝負又

奚獨料理十日
卜之與與午邪
苦櫻賦余承乏成都郡丞官居舂齋之東有櫻樹焉本大

之感而
賦之

何耕

始余至於官居盼茲樹之特奇幹擁腫以上達條扶疎而下披
蔭露并其有餘知封植之幾時或告予以含桃出饑涎而流頤
意薦廟之珍果必甘滋之如飴幸一熟之得嘗指麥秋以為期

忽春事之已晚訝子結之獨遲初瑣碎以破蕾漸繁稠而著枝
聊攀摘以適口乃苦澀而羶眉類置膽於越國異如薺於周詩
謝芳液之津津空殷紅之纍纍誤來集之眾鳥誰無知之羣兒
感人事之大謬為累歎而齋咨或名美而實乖或表盛而裏虧
或色厲而內荏或迹公而情私顰翰假於鳳鳴羊質混於虎皮
佞似聖以疇測姦託儒而莫窺莽恭儉以竊國卯博辯以僵尸
談仁義其可樂視所履而乖馳儼衣冠於民上為賈豎之不為
方滔滔以皆是奚一木之足悲

八陣圖賦

元楊維禎鐵崖

遐哉邈乎蠶叢故墟劍閣崢嶸兮石棧縈紆車不得而運兮馬
 不得以驅非王業之所基兮徒抗險乎中都帝中山之苗裔兮
 迺猶厄此斗隅黃星射乎宋野兮強獬豸乎江之東偉伏龍之
 感激兮起左顧乎隆中允識時之俊傑兮吞餘子於一空圖八
 陣以用武兮必先天而獨得六十四之成算兮本馬圖之全畫
 三十二之岐分兮妙陰陽之互宅天地衝軸兮風雲盤辟龍飛
 鳥逝兮蛇蟠虎翼撓之無迹兮運之無方進退不愆兮出沒靡
 常奇不失於正正兮恠不越於堂堂伏至動於至靜兮寓能柔
 於能剛喻以常山之蛇勢兮曾未測其望洋巴之水兮砥崖折

壁峽之濤兮風霆礚礚彼箕張而翼布兮曾不轉其硯石非神
 物之陰衛兮孰萬夫之捍力想貔貅之對壘兮指白羽之一麾
 運縱擒於掌握兮算不出於八奇賊之望而走兮甘巾幘之受
 雌按涓濱之所屯兮寶鼎國之王師自風后之有圖兮肆獯蚩
 之赫伐逮尚父之六韜兮佐牧野之黃鉞孫吳馬之剽標兮徒
 生靈之肉血鄙敗事於腐儒兮彼譙生其又何法茲八陣之猶
 覺兮軼軒皇與天老曰流馬與木牛兮又神機之所造歟中營
 之告變兮哀夫人之奪草訖黃芒以當天兮掩炎精之皜皜鳴
 乎西望岷峨兮南沂錦江山川相繆兮地老天荒歌梁父兮醜

九 肆百貳拾捌
吾觴招謫仙兮呼子長訪魚腹之砂積兮弔新都之戰場雖武
無用於今之時兮亦以發吾文之氣剛

聯雲棧賦

明 楊廷宣 龍崖

已卯之歲時方冬矣臘云莫矣余年過賈生學慚董相怔怔營
營內不自定由是謀適于行載言北征擔簦負笈陟岵拔阻攝
穹窿控青雲扣天闈順風而稱曰肇元黃之既判兮迺陽浮而
陰囊嗟大塊之茫茫兮孰則排而山鑿帝既設此靈險兮余總
卬聞乎棧閣肆皇圖之廣運兮都形勝乎燕漠沙蠶叢之建國
兮隅星分乎井絡聯秦帶蜀方五百里兮續咸陽以爲郭阻褒

麓作麓

斜之艮隆兮擁岐麓之巨經推隆理與替墜兮亦槩聞乎往索
良旣策羽以絕望兮委回祿以燦灼何退身而鷲擊兮思駕馭
乎帝畧迄超漢而躋楚兮遂用建夫三恪陽中路以廻車兮紛
不爽於髮膚白發嘆而長嗟兮意深諷乎彼夫憤儀圖之詭秘
兮誑金牛以爲諛憫元帝之遵駕兮忍蛾眉而西趨侈御愛之
仙蹕兮瘁萬乘之玉軀蓋其危也足以駭駭巨麗而其至也不
亦爲禦侮之天區夫山本其奧也石備其崇也水出其蒙也盤
紆突兀岑峯律峯瀕洞深涯蔚蔚鬱鬱天之所生也地之所產
也鳥不得而翔獸不得而逸四時變化剛柔錯摩交構乎其中

終始乎其內其雲則黯黯黯雲臺衣被膚寸漸深候於木末
遠視極黤邇之則黠薰於石礮斲於深谷雲黶淹留氤氳隱天
簾曠屯需落落冥冥異於常態其雨則津津洑洑石澗林響瀑
布滴珠滿壑盈瀨霑濕霍蔚與地潛通豁徑汪流煙樹瀟濛松
膏林沐淖瀉踏病於逆旅其風則飄飄颯颯轉山循谷料峭
鬢發颯颯批亢巽二乘虛峻峰高颯平坻微颯颯颯落木寒颯
切肌石尤激射打頭周回延歷萬象莫之可捕其日則黯淡蔽
虧斜景遏雲東閣西隅窺於中天曠景晦冥翳翳陰難未嘗昭
晰其風俗之所習土地之所宜余故得拜吞其所經歷包舉其

十

肆百伍拾壹

所問答而囊括其語焉於是五德公子導余以喬關兮嶺雲
路之龍嵒據尊嶠之扼塞兮羅萬象於景從聳嶺岷之嶮嶮兮
怯衣繡之乘馳盤七曲而腸迴兮胸高目之眩矇瞰龍江之翠
峯兮瀉白練之霓虹余既登此絕嶺兮瞠乎前觀藐乎後視拾
級坎塹聯步錯愕怔忡悸駭倦而色勃久而後定迺渡水閣馳
青橋涉凌兢而欄欄兮列御風而憑空側身穿而撇撻兮足秦
法之重重嶻飛棟巖嶸峩兮屹浮柱而增崇截玉孫之便給兮
扁礪礪而青葱靈雲樓與霧蜃兮比朝莫之仙蹤樞不足以爲
循兮憫征夫之溟濛儂鞞躬而進登兮殆郭駝之形容馳丹梯
全蜀藝文志

卷二下

賦

讀月草堂

下峻坂兮擬抱甕之忡忡亦既身倦而神罷兮迺復息乎崖慵
慵未極也訊往路以前山兮越馬道與武關參巽巷路徧側狹
隘騎不得方人不得比吁嗟乎其赤帝之所興首咸陽以入關
兮降子嬰而益盟羽不德而爭驅兮適自茲以爲兵故稱名爲
劉垠兮意非此莫之與京因是以益遊乎奧屏兮閱千古之芳
林於是有凌煙大夫挺瓊梧負霄漢迓余而言曰翳前林之矗
矗兮豈非皇華之岐嶷楸檜障以蔽天兮鷓南溟之翼施旒旒
龍之蹇兮雜遝糾會之標枝蕩日月以扶疎兮榦輪囷而參差
杞強梁而麗宵兮樛擁腫而鴟夷楊到偈而膚敏兮檉垂身而

十一

肆百伍拾貳

委隨節美秀而喬修兮紛篔簹之陸離目極望而攢瞑兮何摧
摧而鬱伊悲落木之蕭蕭兮恣行人之浙炊風雨晦而濤起兮
響萬壑之隆墀余稔遊此窈窕兮管窺天而冥疑馳豫章之絕
榦兮駕鄧圃之平騎悵梁棟之齷齪兮雖牛山其何爲彼其衆
夥之富山桃石榴燃柿苦李小棗梔奈楂梨枹栗斂朱榮秘生
意錯綜懸岩潛隱乎其中不可殫述由是跡三塗窺姜嶺山益
進而窠岌樹益竊而縱橫憶岐豐之盛瑞播攬德之美名於是
有綠矜使者覘質修儀且逡且巡其氣也惕其志也怡狉獠直
前隳括以此山之靈昔寶雞之耀羽兮托千里之峭嶸惟樊籠
全蜀秩文志 卷二下 賦 讀月草堂

之我求兮窮巖窅而多榮彼蒼鷹羅鷲紛修狝兮屬玉交青鷓
 鷓鴣鴝晨風子規鷓鴣鷓鴣白練沙鷄錦胸繡臆累黔啄兮羌
 有萬而難拜鵠占歲而音妙兮鳥散聚而時鳴鶴宿霧而懷寶
 兮鳴呼類而為盟雉招搖而曳尾兮鳩思婦而藏聲鶴獨立而
 不懼兮鷓依稀而將迎鴻漸遠而自得兮雁遶北而從兄其他
 角毒之屬又未可以須臾傾蓋而語班荆而坐對也聊舉虎豹
 羣而畫哮兮黃熊慢而遷延狼跋胡而恣遊兮豪豬放而盤旋
 猱嫵媚而先後兮魏兔逸而長便狡狴苗而豐茸兮麋鹿呦而
 雲眠鼪鼯幻而躑躅兮狐貉衛而自賢余因聽此富嶷上林靡

邁長楊公子王孫有智不能以施鬪礮羅穿有術不能以張王
 良何以歆趙主造父何以駿周蹠徒縻思於行李噫何補於爨
 躋既騁草涼之墟復背東河之西尖巒义呀隘若虎關凌遲委
 蛇下若抃鳥崔嵬嶠喝守若扼吭宋代之賢所以遏元兵而一
 時之雄終不能向南鄭而窺也可不謂之壯哉天地設險高則
 為山深則為水山之所峙水之所流余又見夫元冥先生之為
 費也濺洶濤泛瀆瀆出崎嶇走灑漲隨余馬而犇流諒余行而
 相望岌岌乎謫哉詭哉滔滔乎泓哉灑哉南通沔漢北入汧渭
 粵眾派之汎濫兮觴礫碌之彷徨經透邇而迅駛兮譽從愚而

十三
肆百伍拾貳
鏗鏘碎震電之憑怒兮嶮萬夫之阿房砥中流而瀆潰兮沸狂
怒而澍湯需幃蓋之澄澄兮恍白鷺之翱翔凜三軍之旋凱兮
搖甲冑之鐵裝撼韶濩之夜曠兮奮馮夷之擊鐘灑雲根之溜
篆兮濯白玉之琳琅蓮蚪之澆滑兮神太史之籀藏三江駭
而奔鯨兮穀洛鬪而非常瓠子決而訇湃兮呂梁隘而飛浪未
有似此之岬岫翻溢恣觸騰驤況其時也竺寒凝嶺沍凍呵僵
冰崖珠絡雪瓏瑤光人思挾纊之主屋存禪塚之霜皎皎皚皚
堅堅強強此亦過客之壯麗奇觀也瀟灑拂鬱滌沔腎腸喜溢
眉睫樂忘故鄉已而望秦塞之涓滎瞻太華之麗麓水東去而

長辭翠漸微而山促嗟乃平原之易地豈非前代之雄都乎余
迺繫離懷於山水寄餘情於巴蜀障庾規之塵窮阮宗之躡薊
門煙月蘆清曉昱輝煌乎帝里蓬萊乎京屋世態無常天時又
速余於是復冬往而春來兮殫未盡之芳踪忽寒暄之易剗兮
訝風景之靡同嵐開障麗石滄灘渾鱗鱗出沒鯪鮓龜鳴喁
族族別孕鱗鯢獺入水而四捕豺向岩而懷吞余始驚夫昔者
之遁而今者之溫故夫路荔蒼以彌深山爛漫而舒容百和異
香徐來應風蘅杜菑蘭綠蕙幽離靡蕪薑莢山椒蓀萐有質無
名殆不可窮藁本射干石芥芘薑溫韭香菜赤根水芹豐蔚之

盛何其隆歟若夫寶藏之興太守夜懷六奇友間熠燿繁光生
乎古壙類乎石國則鳳山之產也黑金巧冶積薪而鼓鍛鍊成
鋼許子之所耕而晉國之所賦近代求猿伐木披荆又有夜光
布網網牽百里則安山之奇也玉版雲英非濤非倫燦如白雪
賦如滑肌咸陽不足論其價山陰不足供其資西蜀賴焉三秦
給焉則武關之藝也伊所居之棟宇兮樹版屋以層甍隨凸凹
以傑嶁兮無風雨之暴傾飯土鋤如上古兮然松膏以為明性
剛勁以質樸兮讓齊魯之蜚英挑雲水於上山兮燒石田以為
耕播種稔以有秋兮兼芋橡與蔓菁其官府之所寓舍則譙樓

麗棟盛鶴搖鈴重門雙闕井榦華程黜聖壁飾後寢前廳無籓
無害庖食其精勞乎遠人達乎帝庭其衣冠之耀則祿不易常
用其武弁間以流官統以方面毋暴毋忝考其勤倦撫其民人
而庇其所縣嗚呼皇風清穆兮四海無虞山川奠安兮草木茂
殊我生值此兮何德之腴余去故鄉千里兮獨確穢於茲嶠以
高山為知己兮以流水為鍾期以喬木為朋友兮以道路為箴
規名不見成功不可知手胼足胝化不轉移楊雄為之解嘲崔
駟為之達辭齊師幾北十五屢齋惟守道以自全恐辱已而為
嗤余故假息於妣狄之館沈酣於吏部之酌先生見而嘲使

十五 參百伍拾柒
者候之以長吁大夫腹非於其側公子反唇而擲揄噫嘻何吾
子之倥偬兮勞不憚於僕痲荷一往之足訴庸再來之可乎彼
一握以為笑亦焉知吾之為吾匪區區之宦轍抑以覽聖世之
皇圖未敢擬司馬之遊不亦異博奕之徒非聞子言孰策余鴛
言以足志竊效漢儒迺相與忘形共賦於開山之途

全蜀藝文志卷三目

江陵朱雲湓遐唐

蠶叢國詩

漢古辭

譙君黃頌

無名氏

大度亭民謠

陳紀山頌

嚴王恩頌

應季先

柳宗歌

豐年歌

益部語

益部謠

樊守歌

去思歌

灌令歌

刺李盛謠

巴郡謠

全蜀藝文志

卷三

目

讀月草堂

思治詩

李都護

三節婦歌

王稚子歌

河內謠

淫豫歌

龍床灘謠

峽中行者歌

黃牛歌

先民謠

廉叔度歌

後漢時蜀中童謠

晉太康時蜀中童謠

唐咸通末成都童謠

梁太祖時蜀中謠

無題

鬻官謠

張王二公歌

蜀帥歌

成都謠頌

士軍謠

全蜀稅文志卷三 升菴原本

江陵朱雲煥邀唐 成都蕭時建光斗校

詩 風謠

文王之化行乎江漢之域江有沱咏于二南之先徵之
禹貢則岷山導江別為沱蜀人凡水皆稱江之漫
流皆稱沱至今猶然原夫勝女之見不出闕觀此詩之
與即見而沱者也是江沱之篇為蜀詩之首無疑也豈獨
遠明岷蜀之名見於楊雄之紀中和樂職之詩始於王
褒之作乎今志所取凡緣蜀而作者載之其人為蜀產
而詩僅存一二者亦載焉其類十有九於類之中又有
類焉其人則以世之先後為序當軸時棟表儀里
門者咸不敢載以附海虞吳先生文章新體之例

蠶叢國詩 四章

全蜀稅文志

卷三

詩

讀月草堂

川產惟平其稼多黍旨酒嘉穀可以養父野惟阜邱彼稷多有

嘉穀旨酒可以養母祭惟月孟春獮祭彼崖永言孝思享祀

孔嘉彼黍既潔彼儀既澤蒸命良辰祖考來格好古樂道日月明

明亦惟其夕誰能長生不朽難獲 惟德實寶富貴何常我思

古人令聞令望

譙君黃頌元君黃仕成哀之世為諫議大夫數進忠言後漢王莽又不事公孫述述怒遣使齎藥酒以懼之君黃嘆曰吾不省藥乎其子

瑛納錢八百萬得免國人作詩曰

肅肅清節士執德實固貞違惡以援命沒世遺令聲

大度亭民謠出益部耆舊傳王恠事見漢書

信哉少林世為遇飛被走馬與鬼語

陳紀山頌巴郡陳禪紀山為漢司隸校尉嚴明正直西虜

帥稱之巴人歌曰

築室載直梁國人以貞真邪娛不揚目枉行不動身姦軌僻乎

遠禮義協乎民

嚴王思頌巴郡嚴遵王思為揚州刺史惠愛在民每當遷

姓若喪考妣義送者齎錢百萬欲以贍王思家其子名弱

字子翼徐州刺史不受送吏義崇不忍持還乃散以為食

季先善而美之乃作詩曰乘彼西漢潭潭其淵君子愷悌作民二親沒世遺愛式鏡後人

全蜀秘文志

卷三

詩

讀月草堂

柳宗歌

益部者舊傳云柳宗字伯鸞為治中其所拔進皆世所稱鄉里為之語曰

得黃金一筍不如為柳伯鸞所識

豐年歌

漢永建中泰山吳資元約為郡守屢獲豐年民歌之曰

習習晨風動澍雨潤乎苗我后郵時務我民以優饒

益部語

任文公閩中人善天文益部語曰

任文公智無雙

益部謠

中郎將尹就伐羌擾動益部百姓謠曰

賊華陽團來尚可尹志作將來殺我

樊守歌

益部者舊傳樊智遷為獨郡太守秩滿民歌曰

樊守來門夜開持節去憂惶懼

去思歌

吳資遷去民人思慕又歌之曰

望遠忽不見惆悵嘗徘徊恩澤實難忘悠悠心永懷

灌令歌

鍾玩良吏傳崔瑗為灌令開溝畊田民賴其利歌曰

天降神明君錫我仁慈父臨民有德澤恩惠施以序穿溝廣漑

灌決渠作甘雨

刺李盛謠

孝桓帝時河南李盛仲和為郡守貪財重賦國人刺之曰

狗吠何誼誼有吏來在門披衣出門應府記欲得錢語窮乞請

期吏怒反見尤旋步顧家中家中無可與思往從鄰貸鄰人以

全蜀稅文志

卷三

詩

讀月草堂

言遺錢錢何難得令我獨憔悴

巴郡謠漢安帝時巴郡太守聯失道國人風之曰

明明上天下土是觀帝選元后求定民安孰不可念禍福由人

願君奉詔惟德日親

思治詩漢末政衰牧守自擅民人思治作詩曰

混混濁沼魚習習激清流温温亂國民業業仰前修

李都護江表傳李嚴為都護用法深刻人歌之曰

難可狎李鄰甲

三節婦歌永初中廣漢漢中羌反虐及巴郡有馬妙邴妻義王元憤妻姬趙蔓君妻華夙喪夫執共之

鄰作鱗蜀志註正方腹中有鱗甲

節守一醜之禮號三貞遭亂兵迫匿懼見拘辱三人同時自沈于西漢水而沒死有黃鳥鳴其亡處徘徊焉國人傷之乃作詩曰

關關黃鳥爰集于樹窈窕淑女是繡是繡惟彼繡繡其心匪石嗟爾臨川邈不可獲

王稚子歌

漢古辭

孝和帝在時洛陽令王君本自益州廣漢蜀人少行宦學通五經論明知法令歷代衣冠從温補洛陽令化行致賢外行猛政內懷慈仁移惡子姓名五篇著里端無妄發賦念在理冤清身苦體宿夜勞動化有能名遠近所聞天年不遂早就奄昏為君全蜀稊文志

卷三

詩

讀月草堂

作祠安陽亭西欲令後代莫不稱傳

河內謠王渙為河內令商賈露宿人開門臥民歌之曰

王稚子代未有平徭役百姓喜

淫豫歌樂府李膺益州記云濫潁堆夏水漲沒數十丈其狀如馬舟人不敢進故曰濫潁又曰猶與言舟子取途不決水脈故猶豫也

淫豫大如馬瞿塘不可下樂府作淫豫坤元錄作况豫

淫豫大如瞿瞿塘行舟絕淫豫大如龜瞿塘南史李

不可窺類要灘頭百淳堅相持倏忽淪沒別無期水經梁簡文帝

歌附濫潁大如馬瞿塘不可下金沙浮轉多桂浦忌經過鄭樵

下水之險惟蜀之瞿塘廣西桂浦此歌言行瞿塘者准濫潁行桂浦者准金沙也
濫潁歌孝子傳庾子興扶父柩過瞿塘六月水泛濫潁子與禱而遂平既過泛濫如故人歌之曰
濫與即瀕如牛本不通瞿塘水退為庚公
龍床灘謠圖經

龍床如拭濟舟必吉龍床彷彿濟舟必沒

峽中行者歌宜都出川記云峽中猿鳴至清山谷傳響冷不絕行者歌之曰

巴東三峽巫峽長猿鳴三聲淚沾裳巴東三峽猿鳴哀猿鳴三

聲淚沾衣杜甫詩聽猿實下三聲淚

黃牛歌

全蜀稊文志 卷三 詩 讀月草堂

朝見黃牛莫見黃牛三朝三莫黃牛如故

李白詩 參百玖拾肆 巴水流若茲 巴水行

可盡青天無到時 三朝見黃牛三莫 行太遲三朝又三莫不覺鬢成絲

撥穀歌附

唐李白

白帝城邊足風波瞿唐五月誰敢過荆州麥熟闌成蛾綠絲憶君頭緒多撥穀飛鳴奈若何

太白此詩有樂府之意附之樂府後

先民謠 秦密傳引

岷阜之山江出其腹帝以會昌神以建福

大饑不饑蜀有蹲鴟大旱不亂蜀有廣漢

此四句 見古碑

廉叔度歌 後漢書曰廉范字叔度建初中為蜀郡太守成 都民物豐衍邑宇逼側舊制禁民夜作以防火

廉叔度來何莫不禁民安作平生無襦今五袴

重五 袴

災而更相隱蔽燒者曰屬范乃毀削先令 但嚴使儲水而已百姓為便乃歌之曰

後漢時蜀中童謠

後漢書五行志曰世祖建武六年蜀中 童謠是時公孫述僭號於蜀時人竊言

王莽稱黃池欲繼之故稱白五 銖漢家貨明當復也 述遂誅滅

黃牛白腹五銖當復

晉太康蜀中童謠

江橋頭關下市成都北門十八子

其後有李特 割據之應

唐咸通末成都童謠

新唐書五行志曰咸通十四年成都 有童謠今歲歲陰在巳明年在午巳

全蜀雜文志

卷三

詩

讀月草堂

蛇也午馬也

咸通癸巳出無所之蛇去馬來道路稍開頭無片瓦地有殘灰

建後字疑作厚

梁太祖時蜀中謠五代史曰劉知俊初事梁太祖後奔蜀王建後加寵待然亦忌之常謂近侍曰劉知俊非爾輩能駕馭不如早為之所有嫉之者於閭巷間作此謠知俊色黥丑生機繩者王氏子孫皆以宗承為名故以此猜疑之遂見殺於成都

黑牛在圈機繩斷

無題

五五復五五五逾重數浮石若浮雲真石一如故與君相見

時杳杳非今土

古詩見於羅城北門壞碑上有乾符三年高駢名銜餘字斷缺莫知其為何詩也詞隱義闕故

附見民謠之末

鸞官謠

蜀檣杭曰韓昭為王蜀偽相鸞官如市時有謠云

嘉眉印蜀侍郎骨肉導江青城侍郎親情果閬二州侍郎自留

巴蓬涪壁侍郎不惜

張王二公歌

宋朝類苑蜀守之良先張詠後王晦惠我赤子俾無流亡

蜀帥歌

宋朝類苑彥博勝田況程戡勝蔣堂

成都謠

頌宏治初洪鐘屈銳為按察司折獄明敏於無留繫民歌之曰

全蜀稗文志

卷三

詩 讀月草堂

洪不支鍋屈不解擔

土軍謠

正德初流賊倡亂取土官領兵所過殘虐十倍於賊巡按御史王綸舉奏去之其謠云

流賊來梳梳我土軍來篋篋我

