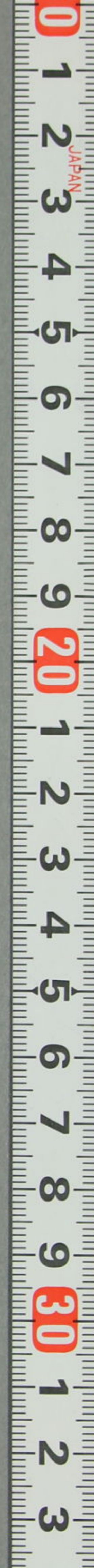
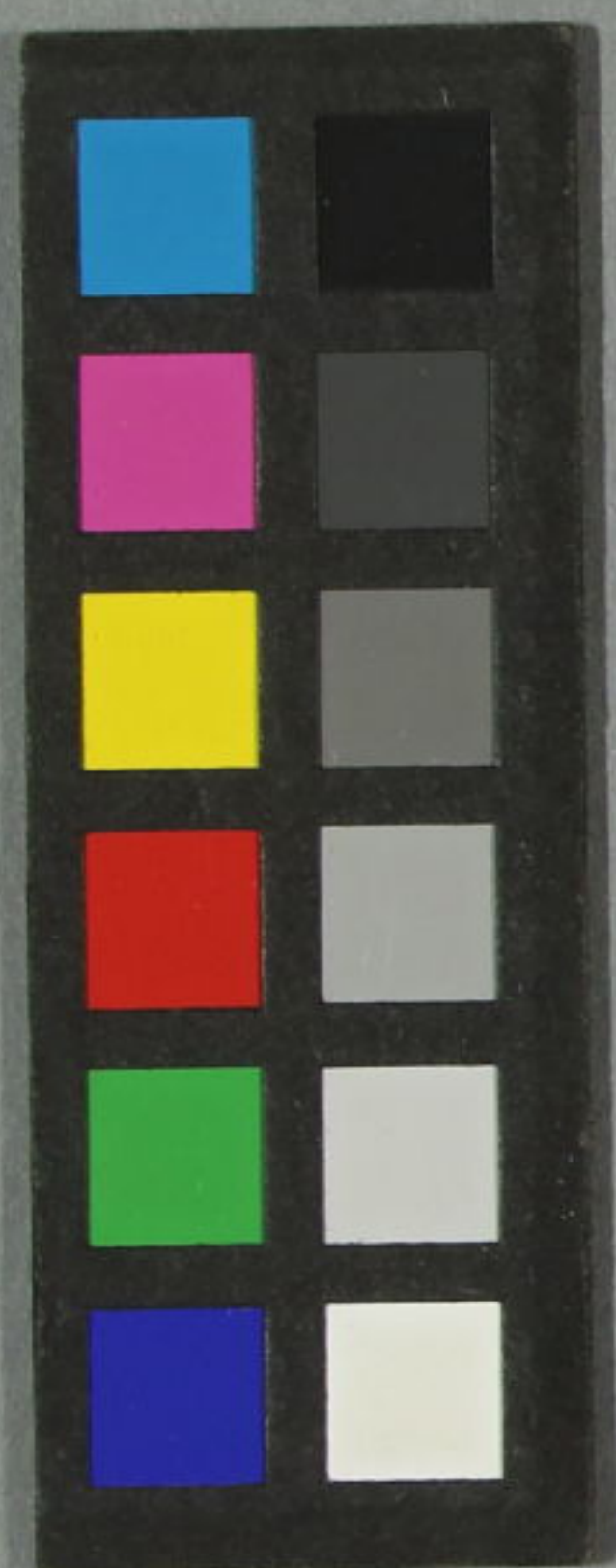


全蜀藝文志

和
2033
1



2033

和16
2033
1-40



全蜀稊文志序

余嘗讀左太冲賦蜀都云江漢炳靈世載其英蔚若相如儼若君平王褒讎讎而秀發揚雄含章而挺生百漢而下文章之盛無出於四子矣然豈徒四海者倘游談為譽哉文之傳事之傳也去今千七百年而談漢事如昨日繫四子之文也文乎文乎其可諉乎若夫陳子昂懸文宗之正鵠李太白曜風雅之絕麟東坡雄辯則孟氏之鋒距邵菴詩律比漢廷之老史繼炳靈而躡蹤咸揆藻而騁轡與為多矣况子安少陵薄遊徧乎三巴石湖放翁篇詠洎於百濮其原本山川極命草木亦楚材晉用秦



渠韓利矣先君子在館閣日嘗取袁說友所著成都文類李光
所編固陵文類及成都丙丁兩記輿地紀勝一書上下旁搜左
右采獲欲纂爲蜀文獻志而未果也悼手澤之如新帳往志之
未紹罪謫南裔十有八年辛丑之春值捧戎檄暨過故都大中
丞東阜劉公禮聘舊史氏玉壘王君舜卿方洲楊君實卿編錄
全志而謬以秬文一局委之慎乃檢故篋探行篋參之近志復
采諸家擇其菁華褫其繁重拾其遺逸翦彼稂稂支郡列邑各
以乘上又得漢太守樊敏碑於廬山漢孝廉柳莊敏碑於黔江
文無銷訛刻猶古劄東阜公喜曰漢碑之傳於今中原亦掃跡

矣乃今得茲於遠邦不謂斯舉之獲乎唐宋以下遺文墜翰駢
出橫陳實繁有疇乃博選而約載之爲卷尙盈七十中間凡名
宦游士篇詠關於蜀者載之若蜀人作僅一篇傳者非關於蜀
亦得載焉用程篁墩新安文獻志例也諸家全集如杜與蘇盛
行於世者祇載百一從呂成公文鑑例也同時年近諸大老之
作皆不敢錄以避去取之嫌循海虞吳敏德文章辨體例也開
局於靜居寺宋方二公祠始事以八月乙卯竣事以九月甲申
自角匝軫廿八日以畢食時而成旣愧劉安之捷懸金以市又
乏呂覽之精乃屬鄉進士劉大昌周遜校正而付之梓人昔漢

代文治興之者文翁禮殿之圖後世建學倣焉七十子之名馬
 遷之立傳徵焉當時號為西南齊魯岷峨洙泗文之有關於道
 若此文翁之功不可誣也繼文翁而作者今之阜翁歟獨愧慎
 華顛白紛舊植荒落不足以揚四子之芬而成一邦之史也恕
 其不敏補其未備尚有冀吾黨之助焉嘉靖辛丑九月十五日
 博南山成成都楊慎序

全蜀藝文志總目

卷一	賦上	卷二	賦下
卷三	詩風謠	卷四	詩楚辭
卷五	詩都邑	卷六	詩城郭
卷七	詩宮苑	卷八	詩樓閣
卷九	詩隄堰 <small>江山下池沼</small>	卷十	詩隄堰 <small>江山上池沼</small>
卷十一	詩陵廟 <small>橋梁附</small>	卷十二	詩學校 <small>亭館上</small>
卷十三	詩亭館下	卷十四	詩寺觀
卷十五	詩懷古	卷十六	詩紀行
全蜀藝文志	卷首	目	讀月草堂

卷十七	詩時序	卷十八	詩題詠上
卷十九	詩題詠下	卷二十	詩贈送上
卷二十一	詩贈送下	卷二十二	詩雜賦拾遺
卷二十三	詩道釋附無名 石刻二首	卷二十四	詩哀輓附鬼謠
卷二十五	詩餘	卷二十六	策詔勅
卷二十七	表疏狀	卷二十八	書箋
卷二十九	書	卷三十	序志序
卷三十一	序集序	卷三十二	序贈送遊覽
卷三十三	記甲	卷三十四	記乙

貳百伍拾玖

卷三十五	記丙	卷三十六	記丁
卷三十七	記戊	卷三十八	記巳
卷三十九	記庚	卷四十	記辛
卷四十一	記壬	卷四十二	記癸
卷四十三	檄文 對難 露布	卷四十四	箴銘贊
卷四十五	頌	卷四十六	碑文上
卷四十七	碑文下	卷四十八	論說辯 考述 議
卷四十九	雜著	卷五十	祭文 哀辭
卷五十一	世家傳	卷五十二	碑目

全蜀藝文志

卷首

目

讀月草堂

卷五十三

譜氏族上

卷五十四

譜氏族中

卷五十五

譜氏族下

卷五十六

譜器物
花
牋紙

卷五十七

譜錢幣

卷五十八

譜歲華紀麗

卷五十九

跋

卷六十

赤牘

卷六十一

行紀上

卷六十二

行紀中

卷六十三

行紀下

卷六十四

題名
鈐記
簡版

升菴全蜀藝文志卷一目

江陵朱遐唐先生原本

安岳譚言藹靜山重校

樂山張汝杰榜山重刊

蜀都賦

漢揚雄子

蜀都賦

晉左思

辨蜀都賦

宋王騰

元武山賦

唐王勃子

萬里橋賦

陸肱

擊甌樓賦

張曙

畫桐華鳳扇賦

李德裕

五丁開蜀門賦

陳山甫

茅茨賦

朱桃椎

長樂花賦

蘓頰

題橋賦

無名氏

花萼樓賦

范崇凱

梓潼神鼎賦

盧庾

仁壽鏡賦

史翮

全蜀藝文志

卷一

目

讀月草堂

遠則有銀鉛錫碧馬犀象麩西有鹽泉鐵冶橘林銅陵印連盧
池澹漫波淪其旁則有期牛兕旄金馬碧雞北則有岷山外羌
白馬獸則麋羊野麋羆狨獬廡麝鹿麝戶豹能黃獬胡雌獾
狡蠹獲獾猶毅畢方爾乃蒼山隱天岌岌迴叢增嶄重翠岄石
藏崔投巖岬岬霜雪終夏叩巖嶠嶠崇隆臨柴諸微峴峴五石
參差湔山巖巖觀山岑崑龍易累崑嶠嶠交倚唯岬岬崎集嶮
脇施形精出偈堪噉隱倚彭門鳴峴岬岬岬岬岬岬岬岬岬岬
輻解礫乎岳岳北屬崑崙泰極涌泉醴凝水流津漉集成川於
是乎則左沈犁右羌庭漆水淳其匈都江漂其涇乃溢乎通溝

洪濤溶洗千浚萬谷合流逆折泌滴乎爭降湖漚排碣反波逆
淖潦石洌巘紛汝周溥旋溺窈綬頽慚博岸敵叩碎瀨磴巖控
汾汾忽溶闔浦踰窘出限連混陁隧銍釘鐘涌聲謹薄汗龍歷
豐隆潛延延雷扶電擊鴻康溘遠遠乎長喻馳山下卒湍降疾
流分川並注合乎江州於木則榎櫟豫章樹榜檐櫨樨柙青稚
雕梓粉梧樞榭榭檜木櫻杼信楫叢俊幹湊集樾抉榻北沈橙
倚從風推參循崖撮掇涇涇溶續紛幼靡汎閱野望芒菲菲
其竹則鍾龍簏篔野篠紛鬯宗生族攢俊茂豐美洪溶忿葦紛
揚搔禽輿風披夾江綠山尋卒而起結根才葉填衍迴野若此

者方乎數十百里於汜則汪汪漾漾積土崇隄其淺濕則生蒼
葭蔣蒲藹芋春蘋草葉蓮藕茱華菱根其中則有翡翠鴛鴦鳧
鷗鷓鴣鷺鶴鷓鴣其深則有獼獼沈鱒水豹蛟蛇鼉鼉龜眾
鱗鱗鱖爾乃其都門二九四百餘間兩江珥其市九橋帶其流
武擔鎮都刻削成茲王基既夷蜀侯尚叢邛籠石崩岍岑倚從
秦漢之徙元以山東是以隕山厥饒水貢其獲苴竹浮流龜積
砢蝎相救魚酌不收鴛鴦鷓鴣風胎雨穀眾物駭目單不知所
禦爾乃其蘇羅諸圃啟綠眇黃甘諸柘柿桃李枇杷杜楸栗
榛棠梨離支雜以槲橙被以櫻梅樹以木蘭扶林禽燠般關旁

友何若英絡其閒春枕楊柳裏弱蟬抄扶施連卷狙獾蟾蜍子
鷓呼焉爾乃五穀馮戎瓜匏饒多卉以部麻往往舊梳附子巨
蒜木艾椒離蒟醬醪清眾獻儲斯盛冬育筍舊菜增伽百華投
春隆隱芬芳蔓茗熒郁翠紫青黃麗靡螭燭若揮錦布繡望芒
兮無幅爾乃其人自造奇錦紉纒緝縵綠盧中發文揚采轉
代無窮其布則細都弱折綿繭成衽阿麗織靡避晏與陰蜘蛛
作絲不可見風笛中黃潤一端數金雕鏤釳器百伎千工東西
鱗集南北並湊馳逐相逢周流往來方轅齊轂隱軫幽輻埃敦
塵拂萬端異類崇戎總濃般旋闐齊啗楚而喉不感慨萬物更

三
肆百肆拾玖
湊四時迭代彼不折貨我罔之械財用饒贍蓄積備具若夫慈
孫孝子宗厥祖禰鬼神祭祀練時選日瀝豫齊戒龍明衣表元
穀儷吉日異清濁合疎明綏離旅乃使有伊之徒調夫五味甘
甜之和芍藥之羹江東鮑鮑隴西牛羊糴米肥膾麇麇不行鴻
獾獾乳獨竹孤鶴炮鴉被紕之胎山麇髓腦水遊之腴蜂豚應
鴈被鷓晨鳥戮鷓初乳少鶴既交春羔秋颺膾鮫龜肴杭田孺
鷺形不及勞五肉七菜朦狀腥臊可以練神養血睡者莫不畢
陳爾乃其俗迎春送臘百金之家千金之公乾池泄澳觀魚於
江若其吉日嘉會期於送春之陰迎夏之陽侯羅司馬郭范鼯

楊置酒乎榮川之閒宅設坐乎華都之高堂延帷揚幕接帳聯
岡衆器雕琢早刻將星朱綠之畫邠盼麗光龍蛇蜿蜒錯其中
禽獸奇偉髦山林昔天地降生杜鄴密促之君則荆上亡尸之
相厥女作歌是以其聲呼吟靖領激呦喝啾戶音六成行夏低
徊胥徙入寘及廟嗜吟諸連單情舞曲轉節蹈駮應聲其佚則
接芬錯芳檐祜織延躡淒秋發陽春羅儒吟吳公連眺朱顏離
絳脣眇眇之態吡嗽出焉若其遊息魚戈郤公之徒相與如平
陽頻巨沼羅車百乘期會投宿觀者方隄行船競逐偃衍撇曳
絺索恍惚羅霄彌漭蔓沕沕籠睢嚙兮霖布列孤施兮織
全蜀稭文志
卷一
賦
讀月草堂

繁出驚雌落兮高雄蹙翔鷗桂兮奔紫畢俎飛膾沈單然後別

蜀都賦

晉左思

太冲

有西蜀公子者言於東吳王孫曰蓋聞天以日月為綱地以四海為紀九土星分萬國錯峙嶠函有帝皇之宅河洛為王者之里吾子豈亦曾聞蜀都之事歟請為左右揚摧而陳之夫蜀都者蓋兆基於上世開國於中古廓靈關而為門包玉壘而為宇帶二江之雙流抗峨眉之重阻水陸所湊兼六合而交會焉豐蔚所盛茂八區而罨藹焉於前則跨躡犍羊枕騎交趾經途所亘五千餘里山阜相屬含谿懷谷岡巒糾紛觸石吐雲鬱芬葢

而作以

以翠微岫巍巍以峩峩干青霄而秀出舒丹氣以為霞龍池滿瀑瀆其隈漏江伏流隕其阿汨若湯谷之揚濤沛若濛汜之涌波於是乎邛竹緣嶺茵桂臨崖旁挺龍目側生嘉禾布綠葉之萋萋結朱實之離離迎隆冬而不凋常韡韡以猗猗孔翠羣翔犀象競馳白雉朝鳴猩猩夜唬金馬騁光而絕景碧鷄儵忽而曜儀火井沈熒於幽泉高燭飛煽於天垂其間則有琥珀丹青江珠瑕英金沙銀鏤符采彪炳暉麗灼爍於後則有首華容北指崑崙綠以劍閣阻以石門流漢湯湯驚浪雷奔望之天迴即之雲昏水物殊品鱗介異族或藏蛟螭或隱碧玉嘉魚出於丙

鷄作鷄

穴良木攢於巖谷其樹則有木蘭枝桂杞櫛椅桐櫻榔榧椴榿
柗幽藹於谷底松柏蒼鬱於山峯擢修幹竦長條扇飛雲拂輕
霄羲和假道於峻岐陽鳥迴翼乎高標巢居栖翔聿兼鄧林穴
宅奇獸窠宿異禽能嘯咆其陽鵬鷲鳩其陰猿狄騰希而競捷
虎豹長嘯而永吟於東則左綿巴中百濮所充外負銅梁於岩
渠內函要害於膏腴其中則有巴菽巴戟靈壽桃枝樊以菹圃
濱以鹽池蠖蚷山棲鼉水處潛龍蟠於沮澤應鳴鼓而興雨
丹砂施熾出其坂蜜房郁毓被其阜山圖采而得道赤斧服而
不朽若乃剛悍生其方風謠尚其武奮之則賓旅旣之則渝舞

五

肆百肆拾玖

銳氣剽於中葉躑容出於樂府於西則右挾岷山湧瀆發川陪
以白狼夷歌成章坳野草昧林麓黝靄交讓所植蹲鴟所伏百
藥灌叢寒卉冬馥異類眾夥於何不育其中則有青珠黃環碧
茗芒硝或豐綠莢或蕃丹椒蘼蕪布濩於中阿風蓮延蔓於蘭
阜紅葩紫飾柯葉漸苞敷蕊蕤落英飄颻神農是嘗廬跗是
料芡追氣邪味蠲癘疢其封域之內則有原隰墳衍通望彌博
瀕以潛沫浸以綿維溝洫脈散疆里綺錯黍稷油油稷稻莫莫
指渠口以為雲門灑漉池而為陸澤雖星畢之滂池尚未齊其
膏液爾乃邑居隱賑夾江傍山棟宇相望桑梓接聯家有鹽泉

全蜀秩文志

卷一

賦

讀月草堂

之井戶有橘柚之園其園則有林檎枇杷橙柿櫻棹桃函列
 梅李羅生百果甲坼異色同榮朱櫻春熟素柰夏成若乃大火
 流涼風厲白露凝微霜結紫梨津潤棗罇發蒲萄亂漬石榴
 競裂甘至自零芬芳酷烈其圃則有蒟蒻菜萸瓜疇芋區甘蔗
 辛薑陽蔭陰敷日往菲微月來扶疎任土所麗眾獻而儲其沃
 瀛則有攢蔞叢蒲綠菱紅蓮雜以蘊藻粿以蘋繁摠莖柅稟
 葉蓁蓁蕒實時味王公羞焉其中則有鴻儔鵠侶鶯鷺鷓鴣晨
 鳧旦至候雁銜蘆木落南翔冰泮北徂雲飛水宿哢吭清渠其
 深則有白龜命鼈元獺上祭鱸鮓鱒魴鯉鱸鱉差鱗次色錦

質報章躍濤戲瀨中流相忘於是乎金城石郭兼市中區既麗
 且崇實號成都闢二九之通門畫方軌之廣塗營新宮於夷墀
 擬承明而起廬結陽城之延閣飛觀榭乎雲中開高軒以臨山
 列綺窗而瞰江內則議殿爵堂武義虎威宣化之闈崇禮之闈
 華闕雙邈重門洞開金鋪交映玉題相暉外則軌躅八達里閭
 對出比屋聯蕙千廡萬室亦有甲第當衢向術壇宇顯敞高門
 納駟庭扣鐘磬堂撫琴瑟匪葛匪姜疇能是恤亞以少城接乎
 其西市塵所會萬商之淵列隧百重羅肆巨千賄貨山積織麗
 星繁都人士女衽服覩糗賈質帶鬻碎錯縱橫異物囁詭奇於
 全蜀秩文志

七
肆百肆拾玖
八方布有橦華麩有桄榔邛杖傳節於大夏之邑蒟醬流味於
番禺之鄉輿輦雜沓冠帶混并累轂疊跡叛衍相傾誼譁鼎沸
則哢聒宇宙躑躅張天則埃壒曜靈闐闐之裏伎巧之家百室
離房機杼相和貝錦斐成濯色江波黃潤比筒籛金所過侈侈
隆富卓鄭埒名公擅山川貨殖私庭藏錫巨萬鈔捫兼呈亦以
財雄翕習邊城三蜀之豪時來時往養交都邑結儔附黨劇談
戲論扼腕抵掌出則聯騎歸從百兩若其舊俗終兮始春吉日
良辰置酒高堂以御嘉賓金罍中坐肴核四陳觴以清醪鮮以
紫鱗羽爵既競絲竹乃發巴姬彈弦漢女擊節起西音於促柱

駝作蛇

歌江上之飄厲紆長袖而屢舞翩翩躑躅以裔裔合樽促席引滿
相罰樂飲今夕一醉累月若夫王孫之屬郤公之倫從禽於外
巷無居人竝乘驥子俱服魚文元黃異校結駟繽紛西踰金隄
東越玉津朔別晦期匪日匪旬蹴踏蒙籠涉躡寥廓鷹犬倏睥
尉羅絡幕毛羣陸離羽族紛泊翕響揮霍中網林薄屠麋麋翦
旃摩帶文駝跨彫虎志未騁時欲晚追輕翼赴絕遠出彭門之
闕馳九折之坂經三峽之崢嶸躡五帆之蹇澹戟食鐵之獸射
噬毒之鹿昂羈岷於萋草彈言鳥於森木拔象齒戾犀角鳥鏃
翮獸廢足殆而竭來相與第如滇池集於江洲試水客臆輕舟
全蜀稊文志 卷一 賦 讀月草堂

娉江斐與神游崙翡翠釣鯁鮒下高鵠出潛蚪吹洞簫發權謳
 感鱣魚動陽侯騰波沸涌珠貝沓浮若雲漢含星而光耀洪流
 將饗獠者張帟幕會平原酌清醑割芳鮮飲御酣賓旅旋車馬
 雷駭轟轟闐闐若風流雨散漫乎數百里之間斯蓋宅土之所
 安樂觀聽之所踊躍也焉獨三川為世朝市若乃卓犖奇譎侗
 儻罔已一經神怪一緯人理遠則岷山之精上為井絡天帝運
 期而會昌景福肸蠁而興作碧出葦宏之血鳥生杜宇之魄妄
 變化於非常嗟見偉於疇昔近則江漢炳靈世載其英蔚若相
 如瞻若君平王褒韡韡而發秀揚雄含章而挺生幽思綯道德

摘藻揆天庭考四海而為雋當中葉而擅名是故游談者以為
 譽造作者以為程也至乎臨谷為塞因山為障峻阻勝埒長城
 豁險吞若巨防一人守隘萬夫莫向公孫躍馬而稱帝劉宗下
 輦而自王由此言之天下孰尚故雖兼諸夏之富有猶未若茲
 都之無量也

辯蜀都賦

宋王騰

人物習性有忠有邪有智有愚出於才行而不由土產自趙諗
 狂圖好事者類指以疵蜀人蜀之衣冠含笑強顏無與辯之者
 余嘗切齒焉及讀左思賦見其薄蜀陋吳諂魏以諛晉之君臣

苟售一時之聲價而滅天下之忠義晉之公卿一口稱譽風俗頽矣士無特操以陷西朝於五胡卒貽萬世之愧夫魏者漢之賊也原思之詞似欲尊正統而黜偏方然不顧正氣之淪溺乃知蜀之橫被枉抑其所由來者久矣故竹辯蜀都賦以申蜀人之憤氣其商略土風採撫人物不該乎治亂興衰之變邪正是非之理者不在鋪布之限非若前輩之詞主於類聚山川毛羽動植以煥文彩之美觀悅讀誦之利口而已

辯疑先生核理儲思平聲欲折蜀都未繹其辭客有東方者過而問之曰昔者太冲構十稔之意搜三都之奇文成示人張華見

推士安序焉盛傳於時豈其猶有未盡而夫子欲糾其所違先生曰嘻子未之知也吾蜀立極之初域民之始并邑山川之秀人物風俗之美是則左思備言之矣然而論列人材詳明士類第言文藻之華揆不及蜀人之忠義遂與吳俗例加抑忌非特沒其實美且沮之以橫議川靈爲之扼腕嶽鎮爲之憤氣吾以此爲有遺恨故申言其所以夫品物流形九土分敷惟有蜀爲極險之區羊腸繞其垠錐鳥道駕於至虛行者却履以視機乘者投繩而鉤車驗太白之所賦蓋未髣其錙銖實天限而地隔故山峭而川迂宜若與中夏否閉而不通其車書然而朝宗之

水浩浩而南傾內附之山峨峨而東蹙口呀雙劍若郊岐虎陷
 之吻尾拽西南乃咸雍金城之麓以其有所附屬而不能自立
 故命名者號之曰蜀自西而東昔本無途金牛詐言五丁是除
 吾人由之既艱且虞一夫舉足十夫荷儲食黃白以骨立臥冰
 蔡而裂膚蜀士遠於進取蜀民疲於轉輸嘆天閭之已邈望秦
 隴以長吁然且聯綱之運應聲穿領之牛係路陟長坂以猶及
 繞大江而不悞指日而物不緩期按籍而民無逋戶邊餉以需
 上供有裕悉陸海之攸產飽神囷之所聚五季之阨王朴獻謀
 謀先取蜀以早兵餼餒足兵強乃征方州時乏遠御朴言不酬

及我太祖算如朴策蜀定國富次平諸國蜀於是時興王有力
 嚮者孟氏撫姬矜憐惠愛其人捐租五年及我王師宣威三川
 卒無一夫東嚮而控弦蓋傾心於正統朕私恩猶缺然是使偽
 命牽羊偏方銜璧顧旌燾以滄泗仆達衢而思積感恩之意則
 誠効順之心自直豈若他邦之愆悍怒螳臂於車轍由古而來
 可得而聞李雄劉闢李連公孫因仍世難割據坤靈盜蜀而王
 踵起而霸類非蜀人三國之際異方鼎峙若南若北輔吳崇魏
 惟我蜀人不私非類雖輔璋戴備以自國猶謂吾君之子而卒
 臣劉氏晉宋而下南北風馬南鬱屈以遊魂北陸梁而騁駕惟

土

肆百伍拾壹

此西土爰歸南化追蕭紀之不令泝岷江而僭正梁人召寇以救亂魏氏懷姦而託信彼實包藏此惟附順逆施不惠於宜都內潰爰從於遲迴豈瞻顧於北風蓋欽恭於王命不惟蜀人不盜蜀都歷代以來亂離閒起在內在外爲姦爲宄董卓桓氏元載朱泚龐勛劉闢樊崇韓遂懷兇煽悖言不詳記試攷譜牒按其間里苟揮羿浞之戈悉匪岷嶓之士在唐中弱齊蔡幽并諧結諸隣唇齒相因叛主之師逐帥之黥陸梁百年不爲王臣是亦何嘗聯吾蜀民帝室內訌孽牙匪彘震動萬乘再狩於西民與其帥開關迎之天王蒞止百官六師國用告乏衆艱於飢與

浞作泥

其吏民縑粟輸之比其還歸恬不知危茲蓋處平則率上以奉京邑之靈遭變則自完以待中原之睦欲攜之則難判欲一之則易服豈特文有餘而武不足邪亦其天資正順而敦篤近者趙諗圖結巴渠包藏歷年困於無徒爰及吳儔妖謀是趨蜀人自發逆服其誅由是言之蜀何負於君王歟思徒見其隣於西夷遠於上國誚邱壑之險鄙方隅之僻但分中外之質麗不決正邪之名實何所據耶成周之盛四海同風冠帶所加古無比隆淮徐聯齊魯之軫而有夷伊洛接豐鎬之都而有戎方春秋之尊夏視吳楚猶貆蟲大周宗伯而不數抑又矧於閩中雖今

俊又之所出在昔語言之不通是則與我均為遠服安得妄論其異同然而自羌觀之華陽黑水別封畛於堯籍岷山導江歷經營於禹跡秦氏剖符李冰擁節五政七賦被自古昔而四載所至南止荆揚之域荆揚之民島夷卉服矧又過此以往耶百粵之取始自漢武郡國雖判衣冠未楚所謂粵人無用章甫常衮化之士乃文舉然則論淺深之時較久近之序焉可與蜀同日而語王莽元舅霍山冢勲遺愛帝婿林甫皇孫許李聯堦於黼座封裴接棟於楓宸既同心於肺腑亦託體於親隣逞螟蟲之毒噬為虺蝮於君親是則勢疎者未必孽惡地近者未必誠

純我雖遠於國而忠則邇也高下既別一凸一凹太行成臯三門二嶠或壯帝王之形勢或資姦盜之無然或王路之攸梗或伏兵之所交正用之則亦在德枳邪憑之則遂為寇巢吾人之心如砥吾人之行如螳結羶美於一心捐崎嶇於萬里申韓生於中土不免為僻學鄭衛作於中州不免為僻樂九野同列於地何獨非梁益之墟四隅無私於天曷常戾西南之角況乎江行地脈鮮決掃而敗岸星直天狼工弭姦而觸惡肯此正氣挺吾先覺節以遇立文非苟作王褒明君臣之合何武曠福威之削張綱扼腕於跋扈揚子甘心於寂寞相如不數子昂見却謂

誦述以阿諛恐吾徒之貽忤才高則委靡面靦氣直則回邪膽
落彼徒嫉於西子殊不慚其鄭璞不意兒曹憎其志行之僻反
以居處僻我也且圃植蕙而萊育畦疏禾而莠生梟倫鳳族蛇
肖龍蟠君子小人常溷其間古何邦而無佞亦何地而無賢龜
蒙孔孟之攸宅冀北唐虞之所營宜邱門之不雜何蹠黨之橫
行絲爲父而禹子蔡爲弟而且兄導挺節而敦逆奕推忠而杞
姦彼爲同屬以行異況指一方而槩言吾請與子姑置遠近之
殊而撫正邪之辨晉取之魏魏取之漢功非定亂位實圖篡思
誠晉人言諛而辯辭抑蜀以黜吳志借魏而佞晉魏爲高廟之

三 肆百伍拾壹

集作遊廟山賦并序本
集起云元武山西有廟
山東有道君廟 仙人
作幽人
遊下有冷然而喜四字
戀下有矣字 思作因

寇賊蜀實中山之宗姓不然何故進亂世之姦雄而沮先王之
枝屬乎况蜀以得賢而王失賢而亡魏以已篡而張以人篡而
戕彼賦魏事徒言刑罰之清平何不言文若之殞命也徒言忠
良之聚會何不言三馬之食槽也詞未及已客奮而起獲聞高
義欽服厥旨嘆草澤之空言不能廷辯於天子

元武山賦

唐王勃子安
騰宋人以與思
辯故附左賦後

元武東山有道君廟蓋仙人之別府也長蘿巨樹梢翳雲日王
子御風而遊蓋懷香漢之舉而忘城闕之戀思欲攀洪崖於煙
道邀羨門於天路仙師不存壯志徒爾俄而泉石移景秋陰方

全蜀統文志

卷一

賦

讀月草堂

集無顧字
道集作志 霞有有字
集作多

山集作雷 浩作顯

絢作紉

清作元 光作罔

玉作真 回作迴

碧芳作丹房 忘作知
賦作恨

積松柏羣吟悲聲四起背鄉關者無復顧向時之榮焉嗚呼有
其道無其時則知林泉有窮途之哭煙霞有後時之嘆不其悲
乎遂作賦曰

陟彼山阿積石峩峩亭亭千里傷如之何啓松崖之密蔭攀桂
山之崇柯隔浮埃於地絡披浩氣於天羅爾其綠巖分徑蒼岑
對室茵軒丹絢蕙場翠密俯泉石之清冷臨風颺之瑟瑟仰紺
臺而攜手望清都而容膝於是躡霞光於玉砌步雲崑於金壇
懷妙童與玉女想青螭及碧鸞情恍恍而將逸心回回而未安
見碧芳之晚晦忘紫洞之宵寒既而霧昏千嶂烟迷四野憾流

古

肆百貳拾叁

以作之 踞作局

山作都詞曰作亂曰
邊作逢
此作無來作未水作谷
只作祇

俗以情多痛飛仙之術寡驅逸思於方外踞高情於天下使蓬
瀛可得而宅焉何必懷於此山也詞曰已矣哉吾誰欺林壑邊地
煙霞失時託宇宙兮此日俟虬鸞兮來期他鄉山水只令人悲

萬里橋賦

以殊鄉絕邑行
役路偏為韻

陸肱

萬里兮蜀郡隋都二橋兮地角天隅相去而如乖夷貊曾遊而
只在寰區倚檻多懷結長悲而莫極憑川試望思遠道以何殊
昔者滄海朝宗岷山發跡斯觀理水之要若啓鑿穴之役逮夫
東土為揚西邦曰益架長虹於兩地客思迢迢浩積水於千秋
江流脈脈宇宙絲絲今來逸然結構應似途程甚偏將覽遊於

全蜀攬文志

卷一

賦

讀月草堂

楚岸欲徑度於巴川目斷波中過巫峯之十二心馳路半到荆
門而五千徒觀夫偃蹇東流崢嶸二邑揚華表以相効刻仙禽
而對立俄驚迴復潮生而夕月初明孰敢爭先帆去而秋灘正
急眇天末之殊方有人間兮異鄉顧盼而層陰動色徘徊而浮
柱生光飾丹艸以雖同彼臨淮海度軒車而既異此對銅梁古
來幾許行人曾遊此路跨綠岸以長存俯清流而下注寧爲駐
足之所莫問傷心之故復有逆旅傷情臨邛遠行壯鬼製以靈
蠹壓江流而砥平家本江都羨波濤而自返身留蜀地偶萍梗
以堪驚珍逸歸遙飄流恨結之子去兮揚桂棹長卿還兮建龍

五

肆百肆拾伍

節旣風月以相閒固音塵之兩絕斯橋也可以濟巨川之往來
不可以攜手而相別

擊甌樓賦

張曙

宋玉九辯曰悼余生之不時也甲辰窟身巴南避許潰師郡刺
史甚懽接春一日登郡東樓下臨巴江饌酒簇樂以相爲娛言
間有馬處士未至善擊甌者請卽清讌爰騁妙絕處士審音以
知聲余審樂以知化斯可以抑揚淫放頓判匏竹運動節奏出
鬼入神太守請余賦之余曰不圖爲樂之至於斯酒酣賦筆乃
器之爲質兮白而貞水之爲性兮柔而清水投器而有象器藉
全蜀藝文志

卷一

賦

讀月草堂

水而成聲始因心而度曲俄應手以徵情莫不敲簫熠燿撇振
縱橫胡不自匏絲而起胡不從金石而生孰爲節奏樂我生平
何彼穠矣高樓燕喜叩寂含商窮元咀徵拂綺并以聯騫送楓
汀之靡迤岳隈有雪彪咻而彫虎揚睛潭上無風捷獵而金虬
跋尾目連心語波回浪旋似欲奮而還駐若將窮而復聯得不
似驚沙叫雁高柳鳴蟬董雙成青瓊鸞飢啄開珠網穆天子紅
韁馬解踏破瓊田曙眙衡盱神清調古旣嗟嘆之不足諒悲哀
以爲主誓不向單于臺畔和塞葉胡笳定不入宋玉筵中隨齊
竿楚舞疾徐奮袂曲折縈組潺湲下隴底之泉鳴咽上潯陽之

去

肆百壹拾玖

鶻鷲嗚溪而對語一浦花紅猿裊樹以哀吟千山月午斯皆從
有入無妙動元樞灑颯則水心雲母丁當則杖杪眞珠於是發
春卉駭靈姝羞殺兮鈿箏金鐸愁聞兮鬼嘯神呼時也曲闕酒
闌煙迷霧隔覽故步以躑躅有餘聲而滴瀝臨流而欲去依依
轉首而相看脈脈太守曰邁止良辰好樂還淳諷賦已勞於進
牘謳歌爲序其芳塵余乃歌曰江風起兮江樓春千里萬里兮
愁殺人樓前芳草兮關山道江上孤帆兮楊柳津是何況我兮
擊拊眷我兮慇懃回首而漁翁鼓柁凝眸而思婦霑巾夫當筵
一曲人生一世何紛糅乎是非何顧慕乎隆替飄緲宜入醉鄉

來自識天人之際

畫桐華鳳扇賦

李德裕

成都夾岷江磯岸多植紫桐每至春莫一作莫春有靈禽五色小於元鳥來集桐華以飲朝露及華落則煙飛雨散不知其所往有名工績於素扇以償稚子余因作小賦書於扇上

桐始華兮綠江曙粲鮮葩兮泣清露樹韡韡兮霞舒鳥爛爛兮

星布彼嘉桐兮貞且猗當春莫兮英威一作發英蕤豈鷓鴣兮一作之珍

族久一作又栖托乎瓊枝彼零露兮甘且白涵曉月兮灑鮮澤豈青

鳥之靈儔常飲吮乎玉液有嘉穀而不啄有喬松而不適獨美

露而愛桐非人間之羽翮逮華落而春歸忽雨散而川寂悵丹

穴之何遠想瑤池而已隔爰有妙工圖其麗容宛宛兮若餐珠

於芳藥颺颺兮疑振翠一作羽於光風感班姬之素扇空皎潔兮如

霰亦有美人增華點綉雀伺蟬而輕鷺南朝畫扇尤重蟬雀女乘鸞而微

眇未若續茲鳥一作斯禽於珍筵動涼風於羅薦非欲發長袂之清

香掩短一作清歌之孤疇庶玉女之提攜列岷墟之女一作增讎乃為歌

曰東風一作青春晚兮芳節闌敷紫華兮蔭碧湍美斯鳥一作紫禽兮類

鷓鴣具體微兮容色丹彼飛翔於霄漢此藻繪於冰紈雖清秋

之已至常愛翫而忘飡

五丁力士開蜀門賦

以蠻國廟開遂
通人俗為韻

肆百叁拾玖
陳山甫

伊山為蜀是日蠻俗惟天俾秦厥生神人拔長蛇而曩屬關廣
岫之嶙峋在昔褒斜未通羌楚異域彼為夷國物產難究封疆
罕測秦將欲廣其南冠其北張儀於是度其勢量其力假牛之
計斯設饋女之功是克蜀王乃命力士闢高山貪功饕餮忘情
險艱捫峯巒於日側抉虺蜮於雲間將以砥嶰岵等躋攀振衣
而力抗千嶂攘臂而威陵八蠻俄而白日蕩搖元天忽霍鬼哭
神怨風號霧廓怒髮森植雄心震躍灑珠汗以電散瞪星眸而
電落將欲斷煙靄排崑崙訝巨靈之所拓蹂重林迴絕壑疑夏

后之所鑿吁可畏哉砢轟若雷虎視五嶽鯨吞九垓徒見其
豁若谷喘若堆橫隱嶙直崔嵬大應心踣高隨手摧江標峻棧
之形呀然地裂闕闕高峰之色驕若天開已而後患方啓前心
莫遂喧闐兮乍進秦卒邈迤而全收蜀地道路無阻關梁有備
旋聞五丁死而蠻黨移一逕通而秦人至雖共工之勇將觸也
非雄項籍之力將拔也寧同曾未若擊秀嶺駭蒼穹今古攸賴
華藝是通羽毛誓死以填谷草樹驚摧而墮空遂使鞭石之帝
移山之公莫不慕其英風

茅茨賦

先生知足離居盤桓口無二價日惟
一食築土為室卷葉為冠跣輪之妙

朱桃樵同觀
讀月草堂

全蜀稊文志

卷一

賦

題及名下八句在篇
末此照原抄本

若夫虛寂之士不以世務為樂隱遯之流乃以閒居為樂去故
 孔子達聖仍遭桀溺之譏叔夜高人迺被孫登之笑況復尋山
 翫水娛神散志隱臥茅茨之間志想青雲之外逸世上之無為
 亦處物之高致若乃觀余庵室終諸陋質野外孤標山旁迴出
 壁則崩剝而通風簷則摧頽而寫日是時閒居晚思景媚青春
 逃斯澗谷委此心神削野藜而作杖卷竹葉而為巾不以聲名
 為貴不以珠玉為珍風前引嘯月下高眠庭惟三逕琴置一絃
 散誕池臺之上逍遙巖谷之間逍遙兮無所託志意兮遠自樂
 枕明月而彈琴對清風而緩酌望嶺上之青松聽雲間之白鶴

用山水而為心翫琴書而取樂谷裏偏覺鳥聲高鳥聲高韻盡
 相調見許毛衣真亂錦聽渠聲韻宛如謠調絃乍緩急向我茅
 茨集時逢雙燕來屢值遊蜂入冰開綠水更應流草長階前還
 復濕吾意不欲世人交我意不欲功名立功名立也不須高搃
 知世事盡徒勞未會昔時三箇士無故將身殞二桃

長樂花賦

蜀太守庭際有紫華草秋中姪繁英露洗冬早
 尚直本霜封蕪雜大同於衆卉盛京小豈於羣
 物余訝而未識吏或告余此長虞所賦蜀長樂花也故心
 暗賞焉因口授書吏遂墨而成作恨不見古人所為得髮
 其旨爾

其旨爾

蘓頌

夫長者以短長之形度其長者則至美夫樂者以哀樂之類同

全蜀稊文志

卷一

賦

讀月草堂

其樂者則至喜長也樂也吾安得而閒之嘉織植之並用偉令
名兮在茲徒見其豐族莽奪高標璀璨莖丹外而縞中葉縹兮
以紅貫綴綠穎之重疊索紫蕤之爛漫追而象之君子其常或
微或彰聳危冠兮纓若綬默退靜其何望遠以意之佳人欲翔
炫炫煌煌重羅綺兮撲瑤翠蹇來思而未嘗匪以幽兮自直匪
以直兮自藏匪以晚兮自耀匪以耀兮自強文濁露之均灑此
清舒之汎光本無嫌於散地甘有寓於殊方然則太液初滿上
林新霽葦茸灼爍萬品千計搖瑞色而函芝雜奇葩而轉蕙孰
與夫玉堂金闕閣之徧偏賞白日青雲春之特麗歲不與兮時

向關風蕭蕭兮夜漫漫賓遠鴻於沙塞叫離鶴於江干君曾不
見三月華矣盡林間之槁木千霜殞矣赤庭下之枯蘭鬱此常
度凌於早寒假春期而不採彩雖秋令而不殘衡雨霰之飛
薄任雲山之險艱難若弗珍於羅靡節常慕於檀欒吾則知樹
背之奚託惟傾心之可安如後凋之是貴罔獨立其誰觀文學
掾起而為亂曰白露瀼瀼何草不黃紫花的的的生君之堂彼不
伐兮秋自翳時或珍兮君是惠彤庭赫兮朱草駢交屈軼兮友
賓連伊榛莽而荒些兮君曷為兮賦旃的的灼灼

題橋賦以望在雲霄居
然有異為韻
全蜀藝文志 卷一 賦 一作李 無名氏 讀月草堂

昔蜀郡之司馬相如指長安兮將離所居意氣而登橋有感沉
吟而命筆爰書倘並遷鶯將欲誇其名姓非乘駟馬誓不還於
里閭原夫別騎留連鄉心顧望銅梁杳杳以橫翠錦水翩翩而
逆浪徘徊浮柱之側睥睨長虹之上神催下筆俄聞風雨之聲
影落中流已動龍蛇之狀觀者紛紛嗟其不羣染翰而含情白
負揮毫而縱意成文渥澤尚遙滴瀝空瞻於垂露翻飛未及離
披且覩其崩雲蓋以立誓無疑傳芳不朽人才既計其獨出富
貴應知其自有潛生肝鬲之心暗契縱橫之手於是名垂要路
價重仙橋離離迴出一一高標參差鳥跡之文旁臨臨綠檻踴

鶯別本作鶯後下亦有進字

躍鵬搏之勢下視丹青既而玉壘經過金門寵異方陪侍從之
列忽奉西南之使乘輶電逝於遐方建節風生於舊地結構如
故高低可記追尋往跡先知今日之榮拂拭輕塵宛是昔時之
字想夫危梁蘇劍清墨蟲穿長含氣象久滯風煙幾遭凡目之
見嗤徒云率爾終侯瓌姿之後至始覺昭然所謂題記數行寂
寥千載何擗管而無感如合符而終在驚後而慕前賢亦丁寧
而有待

花萼樓賦以花萼樓賦一首并序為韻開元中歲天子
築宮於長安東郭有以眷夫代邸之義舊者中
宮起樓臨瞰於外乃以花萼相輝為名蓋所以敦友悌之
意也銀榜天題金扉御闕俯盡一國旁入萬里崇崇乎實

全蜀文志

卷一

賦

讀月草堂

帝城之壯觀也是時海內賓薦之士咸遊仙署馳神累日以待問於有司有司盛稱茲樓並命賦之小子庸蔽敢同頌美

詞曰 范宗凱人

惟唐六代盛德被於幽遐彌元都暨丹穴掩扶海於流沙莫不推福祚之悠永極威靈之所加敦本既同夫羲軒之日睦親又比乎棠棣之花列上苴茅以表慶賜珪分瑞以聯華信可以受無窮之祉而保乂我皇家者哉迺命有司濬池隍繕城郭將崇大壯之義載放方中之作繚垣牆周乎舊宮設井餘而為新閣既集既繩已揆已度望馳道而通禁林走建章而抵長樂攢畫拱以交映列綺窗以相薄金鋪搖欻以玲瓏朱綴含煙而錯飾

以粉繪塗之丹雘飛梁迴遶於虹光藻井倒垂乎蓮萼信神明之保護亦列仙之憑託於是乘輿乃登夫翠輦而建華旒鉤陳驚道兮環衛周命期門使接蹕將有事乎娛遊六龍驤首以啟路八駿騰光而夾輶且肅肅以穆穆幸夫花萼之樓然後層軒四敞聖情周顧遙窺函谷之雲近識昆明之樹綠野外霽入渭比之川原青門洞開覽山東之貢賦亦以崇友悌之德勸農桑之務豈止唯臨鄴杜之刻空指邯鄲之路而已哉且壯麗難匹光華匪一馮禁掖以孤明隱垂楊而半出赫昞昞以宏敞肅隱隱而靜謐非匠氏之奇工梓人之妙術孰能至於是哉歲如何

其歲之首花萼樓兮對仙酒願比華封兮祝我聖君千萬壽歲
如何其歲始正花萼樓兮開御營願同吉甫兮頌我聖君億載
聲蓋聖人上有欲反無名深宮皓素高居穆清觀羣方之樂業
朝諸侯而嚮明即知華彛欣慶冠帶混并均五氣之善叶三光
之精嗟乎時難再得歲不我與跡已混於沈滯心未齊於出處
此小子之所以瞻棟梁以自悲仰雲霄而失序

梓潼神鼎賦以靈瑞珍寶出為韻

盧庚

於戲德包生植者不能動彼蒼之道瑞及飛走者未能感無愛
之寶故知瑞之大者下及無心之金石德之深者上合不言之

元造我國家高選理物光天順人膺景命闡坤珍由是函谷關
旁靈符出而啟聖樟潼郡內寶鼎光乎取新此鼎者聖人之大
寶有國之神器量則宏深體乃殊異疑如斷山之崙在崇峽屹若
巨鼇之鼻嶺峙其足者可以象三德虛其心者將以含萬類不
汲而滿不然而沸內烹飪以養賢上歆雲而作瑞應火木之卦
既調鹽梅鏤山川之容且禦魑魅是鼎也豈徒靈感亦有款識
不假彫鐫宛然文字實彼天之所錫表吾君之至意啟五百代
之昌符成六萬年之寶位與夫遷鼎邾鄆卜代三十卜年七百
者不可同日而議宜書于冊于帝之庭以合明應以昭神靈士
全蜀秩文志 卷一 賦 讀月草堂

秦與字疑有訛誤史記封
禪書秦帝與神一

觀作觀

有聞而嘆曰昔黃帝作寶鼎三秦帝奠神鼎一周之衰也沈泗
水而隱藏漢之盛也在汾陰而見出未有能表聖壽之無疆應
人文以純終古竊亦欲負鼎於明主啟心而獻術若能使我徵
於有商豈見遺於今日

仁壽鏡賦

天寶初有獻書闕下者言巴蜀之間有石鏡見
于巖之半仁壽之字昭然可觀僕深奇之因而

賦為

史 變

主上恢大寶闡鴻休仁風揚而元德布壽星輝而皇化流故得
仙靈啟瑞石鏡涵秋無往不形鑿乃侔於止水有鼎而應道可
喻以虛舟懿夫化自天鈞質非鎔造亭午光射靈朝曙早來洞

二十四 肆百叁拾柒

瞻作瞻

穴之九仙對商山之四皓炳崑岫之龍燭倒風壇之竹掃之能
照乘不遺罔象之珠跡在幽巖為啟崆峒之道動如秋水之激
皎如寒雪之凝駐清夜之圓月挂長河之片冰其形不由於拂
拭其勢豈假於鉤繩君則無心惟德之斯感山非自爾喜神之
有憑左猿吟右虎嘯萬籟相聒羣容必召雖復晉有金飾之美
魏有銀華之妙何如辟魅而野鹿羞窺愛舞而山雞自照昔之
寫形刑在仁壽見瞻咸陽倚玳瑁而稱麗挂珊瑚而益光名傳歲
月事著繚繡咸播美於千古孰歸功於我皇鏡為之鑒與明德
之合符石類於金惟聖躬之初應可以示後世之千葉可以軌

全蜀秘文志

卷一

賦

讀月草堂

前王之萬乘記事之簡以光良史之書頌美之詞更動詩人之興法天法地之謂仁不騫不崩之謂壽惟仁也故能昭泰惟壽也故能長久萬人咸識鄙石室之仙經六體昭然輕漢園之臥柳我大君猶抑而不納謙而不有小人無益於補天庶斯文之不朽

蜀江春日文君濯錦賦

無名氏

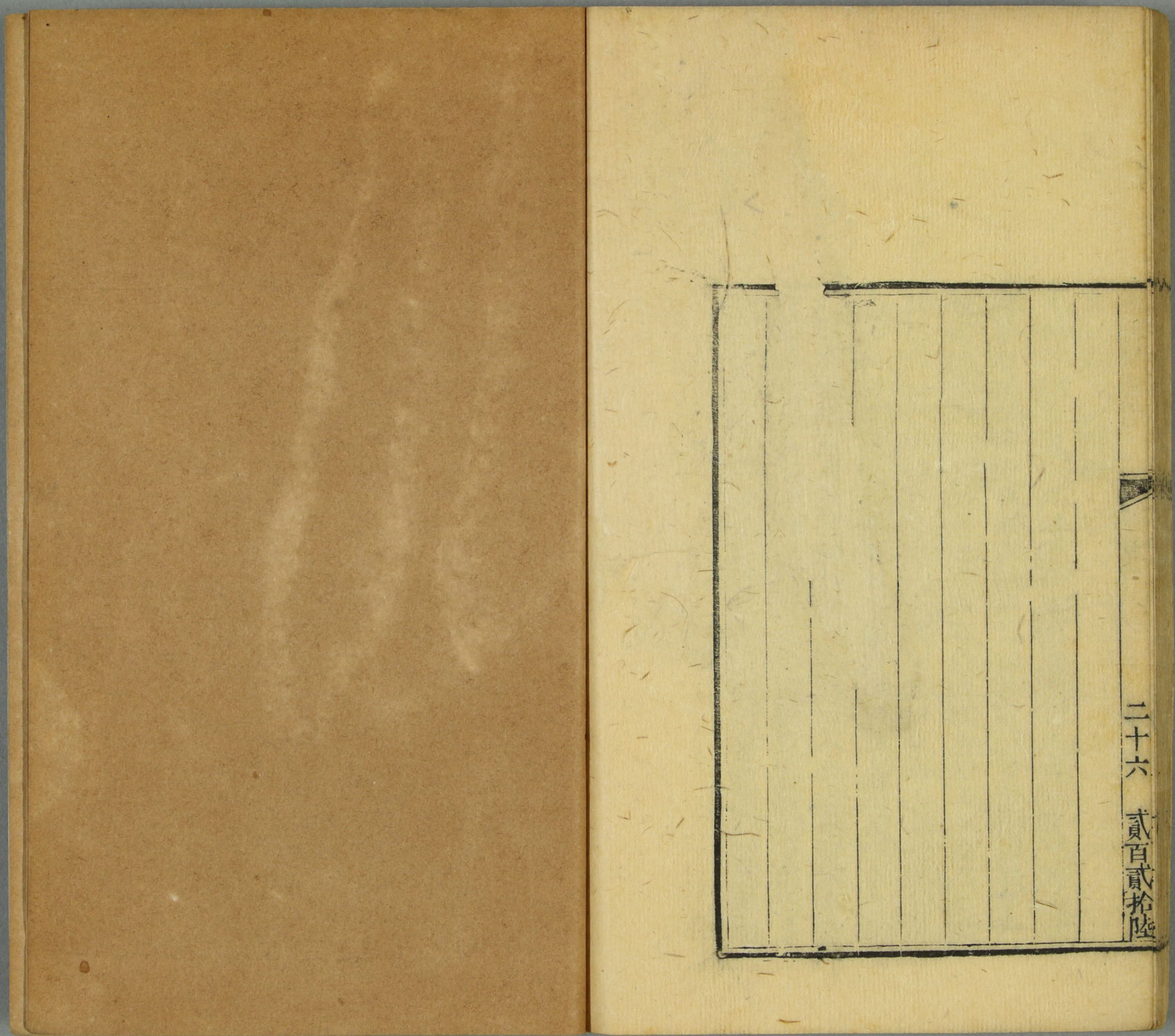
粵若姑洗應律句芒御辰雁橋風暖犀浦花新疊嶂紫郭長楊映津軒車照地士女驚人風土堪樂山川可珍歲時不殊於荆楚形勝有類夫咸秦晚景彌秀晴江轉春即有卓氏名妹相如麤室織回文之重錦豔傾國之妖質鳴梭靜夜促杼春日布葉

無名氏一作張衍

哦作蛾

映作影

宜疎安花巧密寫庭葵而不欠擬山鳥而能悉績縷嫌遲嘖哦慕疾乍離披而成段或煥爛而成匹言濯春流鳴環乃出於是近深沉傍清泚朱顏始映珍篋方啟其始入也疑芳樹映落澗中少將安焉若晴霞色照潭底奪五雲長風未散泣在勝百花微雨新洗爾乃曝林崖出泉洞遲日徐轉和風緩送稍辨迴鸞全分舞鳳戲蝶時遶嬌鸞欲弄乘春景而方收俟王正而入貢懿其彩色足重鮮明可嘉青為禁柳紅作官花能使衛尉縈障夫人飾車即官居而列宿郡守衣而還家若夫齊紈之與楚練豈並細縠之與輕紗



二十六

貳百貳拾陸



