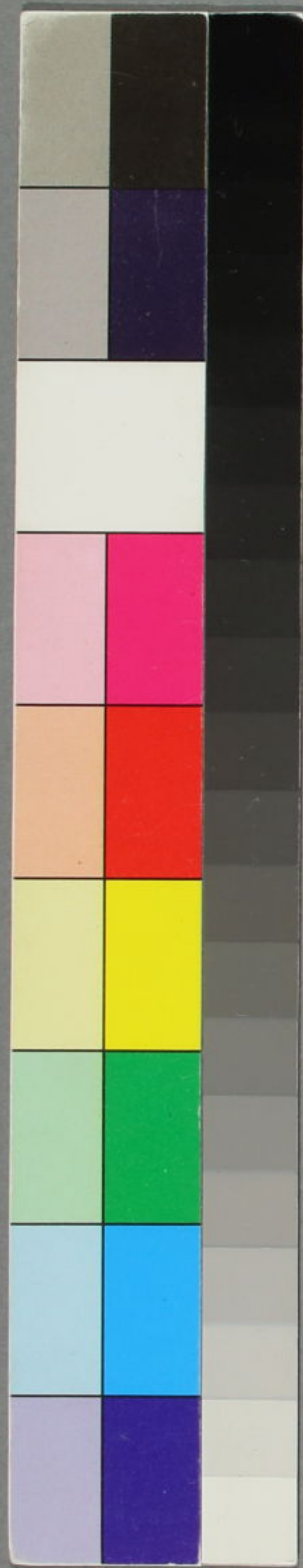


文選滌註

和16  
1.199  
1





門 16  
卷 1199  
卷 1

治明  
日  
月  
年拾四





文選序

蕭統

梁太子  
諡昭明

式觀元始眇覲玄風冬穴夏巢之時茹毛飲血之  
世世質民淳斯文未作逮乎伏羲氏之王天下也  
始畫八卦造書契以代結繩之政由是文籍生焉  
易曰觀乎天文以察時變觀乎人文以化成天下  
文之時義遠矣哉若夫椎輪為大輅之始大輅寧  
有椎輪之質增冰為積水所成積水曾微增冰之  
凜何哉蓋踵其事而增華變其本而加厲物既有



之文亦宜然隨時變改難可詳悉

茹蘊也言蘊藉毛羽也椎輪古棧車也大輅玉輅也踵其事謂大輅變其本謂增冰也

嘗試論之曰詩序云詩有六義焉一曰風二曰賦三曰比四曰興五曰雅六曰頌至於今之作者異乎古詩之體今則全取賦名荀宋表之於前賈馬繼之於末自茲以降源流實繁述邑居則有憑虛亡是之作戒遊畋則有長楊羽獵之制若其紀一事詠一物風雲草木之興魚蟲禽獸之流推而廣之不可勝載矣又楚人屈原含忠履潔君匪從流

臣進逆耳深思遠慮遂放湘南耿介之意既傷壹鬱之懷靡愬臨淵有懷沙之志吟澤有憔悴之容騷人之文自茲而作詩者蓋志之所之也情動於中而形於言關雎麟趾正始之音著桑間濮上亡國之音表故風雅之道粲然可觀

六義者謂歌事曰風布義曰賦取類曰比感物曰興政事曰雅成功曰頌荀宋荀卿宋玉賈馬賈誼司馬相如也張衡西京賦相如上林賦並托憑虛亡是以述邑居楊雄作羽獵長楊以戒遊畋

自炎漢中葉厥塗漸異退傅有在鄒之作降將著



河梁之篇四言五言區以別矣又少則三字多則九言各體互興分鑣並驅頌者所以遊揚德業褒讚成功吉甫有穆若之談季子有至矣之歎舒布為詩既言如彼總成為頌又亦若此次則箴興於補闕戒出於弼匡論則析理精微銘則序事清潤美終則誅發圖像則讚興又詔誥教令之流表奏牋記之列書誓符檄之品弔祭悲哀之作答客指事之制三言八字之文篇辭引序碑碣誌狀衆制鋒起源流間出譬陶匏異器並為入耳之娛黼黻

不同俱為說目之玩作者之致蓋云備矣

退傳韋孟也孟為楚元王孫戊傳作四言詩以諷不聽而去故云退傳降將李陵也蘇武別於河梁作五言詩五言詩起於此也三字起於夏侯湛九言出高貴鄉公已上各執一體互有與作猶鑣轡雖異馳騫則同也尹吉甫作頌曰穆若清風吳季札觀周樂歎曰至矣哉此頌之始舒布為詩謂退傳降將也總成為頌謂穆如至矣也舊註以為詩指吉甫為頌指今之歌頌恐未然諫者累也有功業而終者累其功而記之也答客東方朔答客難之類指事解嘲之類三言漢武帝秋風辭八字魏文帝樂府詩

余監撫餘閒居多暇日歷觀文囿泛覽辭林未嘗不心遊目想移晷忘倦自姬漢以來眇焉悠邈時



更七代數逾千祀詞人才子則名溢於縹囊飛文  
染翰則卷盈乎緗帙自非略其蕪穢集其清英蓋  
欲兼功太半難矣

監撫監國撫軍也晷日影也七代自周至梁也  
縹青白色囊所以乘書緗淺黃色帙書衣也

若夫姬公之籍孔父之書與日月俱懸鬼神爭與  
孝敬之準式人倫之師友豈可重以芟夷加之翦  
截老莊之作管孟之流蓋以立意爲宗不以能文  
爲本今之所撰又亦略諸若賢人之美辭忠臣之  
抗直謀夫之話辯士之端冰釋泉湧金相玉振所

謂坐狙丘議稷下仲連之却秦軍食其之下齊國  
留侯之發八難曲逆之吐六奇蓋乃事美一時語  
流千載概見墳籍旁出子史若斯之流又亦繁博  
雖傳之簡牘而事異篇章今之所集亦所不取至  
於記事之史繫年之書所以褒貶是非紀別異同  
方之篇翰亦已不同若其讚論之綜緝辭采序述  
之錯比文華事出於沉思義歸乎翰藻故與夫篇  
什雜而集之遠自周室迄於聖代都爲三十卷名  
曰文選云爾凡次文之體各以彙聚詩賦體既不



一又以類分類分之中各以時代相次

芟刈也夷平也金相金質也玉振玉發聲也狙丘稷下皆齊地田巴置館稷下以延遊談之士張良封留侯高祖用酈食其計將封六國後良以入難止之陳平封曲逆侯從高祖定天下六出奇計彙類也

文選滄註凡例

一文選選於昭明氏而盛行於唐蓋唐以詩賦

取士視此書若瓊敷玉藻愈採而愈不盡以

故釋之者皆唐時人也李善詳於覈事五臣

兼之訓義或為雷同或相刺繆緣皆呈進御

覽惟慮其不通曉而不意其為複出也今為

芟蕪除謬時以己意裁酌舊文命之曰滄註

云爾

一舊本或一二語或三四語即以註釋箴其下



零星割裂殊不成章今則文之長者尋其段  
絡離析之隨以註附於各段之下其短者及  
諸詩俱載於一篇之終庶覽者不難於索解  
而亦無至於眴目也

一大司馬孫月峯先生博覽群書老而不倦茲  
評則其林居時所手裁也片語之瑜無不標  
舉一字之瑕亦為檢摘誠後學之領袖修詞  
之指南也仲兄翁次宦遊南都先生手授焉  
不敢秘之帳中遂以公之同好

一論註大旨本於六臣而各註之皆謬最甚者  
莫如騷雖一字一句不以君臣標目則以忠  
佞分題無裨作者徒增嗤鄙今悉考唐宋諸  
名家及近日文人之所撰述而以己意融之  
不敢妄云有得庶亦不流支蔓  
一舊註或有一事義而有異解者兩說俱通則  
並存之一是一否則為別白而誌之亦有原  
註所不載者間有所考則附入之其無考者  
仍缺之以俟後之博雅者不敢妄臆而曲說



也  
一各本有彼此不同者隨摘出以標於其上其  
字較批評低一黍以便閱也其有一字而音  
義俱同書寫稍異者不必另標以致眩目至  
於選本中民皆改作人世皆改作代或改作  
時此時唐時進御之本避太宗諱故耳今亦  
不必標出也

一難字中未易讀者各音於終篇之後皆取直  
音以便易曉間有直音所不能通者或用反  
或用切覽者自取裁焉

一昭明選時定為三十卷今仍其舊而近時纂  
註於諸詩中舉王曹之後先贈答之倒置五  
言古首蘇李十九首析為二十首非不便觀  
然古來諸書疑則仍疑誤則仍誤註中既已  
詳明則直述原本可也  
一舊註各篇下題名舉字者十之八九舉名者  
十之一二義無褒貶例不協一今惟稱帝者  
不名餘皆以名舉而字與爵里及時代并詳



系焉  
一邇來茗上諸刻青黃並飾朱紫雜陳不圖濫  
觴之極繪及穢史淫詞既殄有用之費且啜  
無益之目識者傷之今仍墨本以還大雅  
一。是書稿易再三時更五稔爰命剞劂求正大  
方要使都邑爭傳豈謂竒贏是賴倘有狡徒  
射利依樣重翻抹殺數載之苦心自侈一朝  
之得計斯有識之共憤雖千里而相仇允宜  
揣已無或速戾

皇明天啓橫艾淹茂之歲嘉平月烏程後學閔齊  
華識



文選目錄

第一卷 賦

京都 兩都賦序

東都賦 以上班固

西都賦

第二卷 賦

京都 西京賦

東京賦

南都賦 以上張衡

第三卷 賦

京都 三都賦序

蜀都賦



吳都賦

甘泉賦

楊雄

魏都賦

以上左思

第四卷賦

耕籍籍田賦

潘岳

畋獵子虛賦

上林賦

以上司馬相如

羽獵賦

長楊賦

以上楊雄

射雉賦

潘岳

第五卷賦

紀行北征賦

班彪

東征賦

班昭

西征賦

潘岳

登樓賦

王粲

游天台山賦

并序孫綽

蕪城賦

鮑昭

宮殿魯靈光殿賦

并序王延壽

景福殿賦

何晏

江海賦

木華

江賦

郭璞

第六卷賦

物色風賦

宋玉

秋興賦

潘岳

雪賦

謝惠連

月賦

謝莊

鳥獸鵬鳥賦

賈誼

鸚鵡賦

禰衡



鷓鴣賦 張華

精白馬賦 并序 顏延之

舞鶴賦 鮑昭

幽通賦 班固

思玄賦

歸田賦 以上張衡

閒居賦 潘岳

第七卷 賦

哀傷 長門賦 司馬相如

思舊賦 向秀

歎逝賦 陸機

懷舊賦

寡婦賦 以上潘岳

恨賦

別賦 以上江淹

論文 文賦

第八卷 賦

音樂 洞簫賦 王褒

舞賦 傅毅

長笛賦 馬融

琴賦 嵇康

第九卷 賦

音樂 笙賦 潘岳

嘯賦 成公綏

情 高唐賦

神女賦

登徒子好色賦 以上宋玉

洛神賦 曹植

第十卷 詩



補亡 補亡 束皙

述德 述祖德詩 謝靈運

勸勵 諷諫詩 韋孟 勵志 張華

獻詩 上責躬詩 應詔詩 以上曹植

關中詩 潘岳

公讌 公讌詩 曹植 王粲 劉楨

侍五官中郎將建章臺集詩 應瑒

皇太子讌玄圃宣猷堂有令賦詩

大將軍讌會被命作詩 以上陸機

晉武帝華林園集詩 應禎

九日從宋公戲馬臺送孔令詩 謝瞻

樂游應詔詩 范曄

九日從宋公戲馬臺送孔令詩 謝靈運

應詔讌曲水作詩 皇太子釋奠會作 俱顏延之

侍讌樂游苑送張徐州應詔詩 丘遲

應詔樂游餞呂僧珍詩 沈約

祖餞 送應氏詩 曹植

征西官屬送於陟陽侯作詩 孫楚



金谷集作詩 潘岳

王撫軍庾西陽集別作詩 謝瞻

鄰里相送方山詩 謝靈運

新亭渚別范零陵詩 謝眺

別范安成詩 沈約

第十一卷

詠史詩 王粲 三良詩 曹植

詠史詩 左思 覽古詩 盧湛

張子房 謝眺 秋胡詩

五君詩 俱顏延之 詠史詩 鮑昭

詠霍將軍北伐詩 虞羲

百一詩 應瑒

游仙詩 何劭 郭璞

招隱詩 左思 陸機 反招隱 王康琚

芙蓉池作 魏文帝 南州桓公九井作 殷仲文

游西池 謝混 泛湖出樓中翫月 謝惠連

從游京口北固應詔

晚出西射堂 登池上樓



游南亭

游赤石進帆海

石壁精舍還湖中 登石門最高頂

於南山往北山經湖中瞻眺

從斤竹澗越嶺溪行 以上謝靈運

應詔觀北湖田收

車駕幸京口侍游蒜山作

車駕幸京口三月三日侍游曲阿後湖作 以上

顏延之

行藥至城東橋 鮑昭 游東田 謝朓

從建平王登廬山香爐峯 江淹

鍾山詩應西陽王教

宿東園 游沈道士館 以上沈約

古意酬到長史漑登琅邪城 徐悱

詠懷 阮籍 秋懷詩 謝惠連

臨終詩 歐陽建

哀傷 幽憤詩 嵇康 七哀詩 曹植 王粲

悼亡詩 潘岳 廬陵王墓下作 謝靈運

拜陵廟作 顏延之 同謝諮議銅雀臺 謝朓



出郡舍哭范僕射 任昉

第十二卷 詩

贈答

贈蔡子篤

贈士孫文始

贈文叔良

俱王粲

贈五官中郎將

贈徐幹

贈從弟 俱劉楨

贈徐幹

贈丁儀

贈王粲

贈丁儀王粲

贈白馬王彪

贈丁翼 俱曹植

贈秀才入軍

嵇康

贈山濤 司馬彪

答何劭 張華

贈張華 何劭

贈馮文熊遷斥丘令

答賈謐 并序

於承明作與士龍

贈尚書郎顧彥先

贈交趾太守顧公真

贈從兄車騎

答張士然

為顧彥先贈婦

贈馮文熊

贈弟士龍

以上陸機

為賈謐作贈陸機 潘岳

贈陸機出為吳王郎中令

潘尼

贈河陽詩

贈侍御史王元貺

以上潘尼



贈何劭王濟

傅咸

答傅咸

郭泰機

為顧彥先贈婦

答兄機

答張士然

以上陸雲

答盧諶

重贈盧諶

以上劉琨

贈劉琨

贈崔溫

答魏子悌

以上盧諶

答靈運

於安城答靈運

以上謝瞻

西陵遇風獻康樂

謝惠連

還舊園作見顏范二中書

登臨海嶠與從弟惠連

酬從弟惠連

以上謝靈運

贈王太常

夏夜呈從兄散騎車長沙

直東宮答鄭尚書

和謝監靈運

以上俱顏延之

答顏延年

王僧達

郡內高齋閑坐答呂法曹

在郡臥病呈沈尚書

暫使下都夜發新林至京邑贈西府同僚

酬王晉安

以上謝朓

奏答內兄希叔

陸厥

贈張徐州

古意贈王中書

以上范雲



贈郭桐廬

任昉

第十三卷詩

行旅

河陽縣作

在懷縣作

以上潘岳

迎大駕

潘尼

赴洛

赴洛道中作

為吳王郎中時從陳梁作

以上陸機

作鎮軍參軍經曲阿作

辛丑七月赴假還江陵夜行塗口作

以上陶潛

初發都

過始寧墅

富春渚

七里灘

發江中孤嶼

初去郡

初發石首城

道路憶山中

入彭蠡湖口

入華子岡是麻源第三谷

以上謝靈運

北使洛

還至梁城作

始安郡還都與張湘州登巴陵城樓作

俱顏延之

還都道中作

鮑照

之宣城出新林浦向版橋



敬亭山  
休沐重還道中

晚登三山還望京邑

京路夜發 以上謝朓  
望荆山 江淹

旦發漁浦潭 丘遲  
早發定山

新安江水至清淺深見底貽京邑游好 以上沈約

軍戎  
從軍詩 王粲

郊廟  
宋郊祀歌 顏延之

第十四卷 詩

樂府  
古樂府  
怨歌行 班婕妤

樂府 魏武帝  
文帝  
王明君辭 石崇

樂府 陸機  
謝靈運  
鼓吹曲 謝朓

挽歌 鮑照  
陸機

挽歌 陶潛  
漢高帝歌

荆卿歌  
中山王孺子妾歌 陸厥

第十五卷 詩

扶風歌 劉琨  
與蘇武詩 李陵

古詩十九首  
四愁詩 張衡

詩 蘇武  
朔風詩

雜詩 王粲  
劉楨

雜詩 魏文帝



雜詩

情詩 以上曹植

雜詩 嵇康 傳玄

情詩 張華

園葵詩 陸機

思友人詩

感舊詩 以上曹攄

雜詩 何劭 王讚 棗據 左思

張翰 張協

時興詩 盧諶

雜詩

詠貧士

讀山海經 以上陶潛

七月七日夜詠牛女

擣衣 以上謝惠連

南樓中望所遲客

齋中讀書

山南樹園激流植援

石門新營所住四面高山迴溪石瀨茂林修

竹 以上謝靈運

雜詩 王徽

數詩

觀月城西門廨中 以上鮑照

始出尚書省

直中書省

觀朝雨

郡內登望

和伏武昌登孫權故城

和王著作八公山詩

和徐都漕詩

和王主簿怨情 以上謝眺

和謝宣城詩

應王中丞思遠詠月



冬節後至丞相第詣世子車中作

直學省愁臥 詠湖中鴈

三月三日率爾成 以上沈約

雜擬

擬古詩 陸機 擬四愁詩 張載

擬古詩 陶潛 擬鄴中詠 謝靈運

做白馬篇 做古詩 以上袁淑

擬古詩 劉鑠 和琅邪王依古 王僧達

擬古詩 學劉公幹體

代君子有所思 以上鮑照

做古詩 范雲 雜體詩 江淹

第十六卷 騷

離騷經 九章

卜居 俱屈原

九辯 招魂 俱宋玉

招隱士 劉安

第十七卷 七

七發 枚乘 七啓 曹植

七命 張協



第十八卷 詔 冊 令 教 策文

求賢詔 賢良詔 以上漢武帝

魏王九錫文 潘勗

宣德皇后令 任昉

教 為宋公修張良廟教

修楚元王墓教 以上傅亮

策文 未明九年策秀才文

未明十一年策秀才文 以上王融

天監三年策秀才文 任昉

第十九卷 表

表 薦禰衡表 孔融 出師表 諸葛亮

求自試表 以上曹植

讓開府表 羊祜 陳情表 李密

謝平原內史表 陸機 勸進表 劉琨

為吳令謝詢求為孫權置守塚人表 張俊

讓中書令表 庾亮 薦樵元彥表 桓溫

自解表 殷仲文

為宋公至洛陽謁五陵表



為宋公求加贈劉前軍表 以上傅亮

為齊明帝讓宣城郡公表

為范尚書讓吏部封侯第一表

為蕭揚州薦士表

為褚諮議泰讓代兄襲封表

為范始興作求立太宰碑表 以上任昉

第二十卷 上書 啓 彈事 牋 奏記

上秦始皇書 李斯 上書吳王

獄中上書自明 以上鄒陽

上疏諫獵 司馬相如 奏書諫吳王濞

重諫舉兵 以上枚乘 詣建平王上書 江淹

啓 奉答七夕詩啓

為卞彬謝修卞忠貞墓啓

上蕭太傅固謝奪禮啓 以上任昉

彈事 奏彈曹景宗 奏彈劉整 以上任昉

牋 奏彈王源 沈約

答臨淄侯牋 楊修 與魏文帝牋 繁欽

答東阿王牋 陳琳 答魏太子牋



在元城與魏太子牋 以上吳質

為鄭冲勸晉王牋 阮籍

拜中軍記室辭隨王牋 謝朓

到大司馬記室牋

勸進今上梁高祖武皇帝牋 以上任昉

奏記 奏記詣蔣公 阮籍

第二十一卷 書

答蘇武書 李陵 報任少卿書 司馬遷

報孫會宗書 楊惲 論盛孝章書 孔融

與彭寵書 朱浮 為曹洪與魏文帝書 陳琳

為曹公作書與孫權 阮瑀

與朝歌令吳質書 又與吳質書

與鍾大理書 以上魏文帝 與楊德祖書

與吳季重書 以上曹植 答東阿王書 吳質

與滿公琰書 與侍郎曹思長書

與廣州長岑文瑜書

與從弟君苗君胄書 以上應瑒

與山巨源絕交書 嵇康 為石仲容與孫皓書 孫楚



與嵇茂齊書 趙至 與陳伯之書 丘遲

重答劉秣陵沼書 劉峻

第二十二卷 移書 檄 難 對問 設論

移書 讓太常博士 劉歆 北山移文 孔珪

檄 喻巴蜀檄 司馬相如 為袁紹檄豫州

檄 吳將校部曲 以上陳琳 檄蜀文 鍾會

難 蜀老父文 司馬相如

對問 對楚王問 宋玉

設論 答客難 東方朔 解嘲 楊雄

答賓戲 班固

第二十三卷 辭 序

辭 秋風辭 漢武帝 歸去來辭 陶潛

序 毛詩序 卜商 尚書序 孔安國

春秋左氏傳序 杜預 三都賦序 皇甫謐

思歸引序 石崇 豪士賦序 陸機

三月三日曲水詩序 顏延之 王融

王文憲集序 任昉

第二十四卷 頌 贊 符命



頌

聖主得賢臣頌

王褒

趙充國頌

楊雄

出師頌

史岑

酒德頌

劉伶

漢高祖功臣頌

陸機

贊

東方朔畫贊

夏侯湛

三國名臣序贊

袁宏

符命

封禪文

司馬相如

劇秦美新

楊雄

典引

班固

第二十五卷

史論

史述贊

史論

公孫弘傳贊

班固

晉武帝革命論

晉紀總論

以上于寶

後漢書皇后紀論

後漢二十八將論

宦者傳論

逸民傳論

以上范曄

宋書謝靈運傳論

恩佞傳論

以上沈約

史述

漢書述高紀贊

述成紀贊

述韓彭英盧吳傳贊

以上班固

後漢光武紀贊

范曄

第二十六卷

論

過秦論

賈誼

非有先生論

東方朔

四子講德論

王褒

王命論

班彪



第二十七卷

論

典論論文

魏文帝

六代論

曹同

博奕論

韋曜

養生論

嵇康

辨亡論

五等諸侯論

以上陸機

辨命論

廣絕交論

以上劉峻

第二十八卷

連珠

演連珠

陸機

箴

銘

箴

女史箴

張華

封燕然山銘

班固

座右銘

崔篆

劔閣銘

張載

石闕銘

新刻漏銘

以上陸倕

第二十九卷

誄

王仲宣誄

曹植

楊荊州誄

楊武仲誄

夏侯常侍誄

馬汧督誄

以上潘岳

陽給事誄

陶徵士誄

以上顏延之

宋孝武宣貴妃誄

謝莊

哀文

哀永逝文

潘岳

宋文元皇后哀文

顏延之

齊敬皇后哀策文

謝朓



第三十卷 碑文 墓誌 行狀 弔文 祭文

碑文 郭林宗碑文 陳仲弓碑文 俱蔡邕

褚淵碑文 王儉 頭陀寺碑文 王巾

齊安陸昭王碑文 沈約

墓誌 劉先生夫人墓誌 任昉

行狀 齊竟陵文宣王行狀 任昉

弔文 弔屈原文 賈誼 弔魏武帝文 陸機

祭文 祭古塚文 謝惠連 祭屈原文 顏延之

祭顏光祿文 王僧達 目終

孫月峯先生評文選 烏程閔齊華淪註

兩都賦序 明帝修洛陽西土父老怨帝不都長安固作兩都賦以諷

班固 字孟堅北地人九歲能屬文長遂博貫載籍顯宗時除蘭臺令史遷為郎

大將軍竇憲出征匈奴為中護軍憲敗坐免官死獄中

或曰賦者古詩之流也昔成康沒而頌聲寢王澤

竭而詩不作天漢初定日不暇給至於武宣之世

乃崇禮官考文章內設金馬石渠之署外興樂府

協律之事以興廢繼絕潤色鴻業是以衆庶說豫

福應尤盛白麟赤鴈芝房寶鼎之歌薦於郊廟神

序文語極淡然絕有真味調極平然絕有雅致但即眼前鋪敘更不鈞波却自更不盡節奏最渾妙舒徐典潤有自然之頓挫蓋蘊藉澀故氣度閒漫世所謂廟堂冠冕皆從此出



雀五鳳甘露黃龍之瑞以爲年紀故言語侍從之  
臣若司馬相如虞丘壽王東方朔枚臯王褒劉向  
之屬朝夕論思日月獻納而公卿大臣御史大夫  
倪寬太常孔臧大中大夫董仲舒宗正劉德太子  
太傅蕭望之等時時間作或以抒下情而通諷諭  
或以宣上德而盡忠孝雍容揄揚著於後嗣抑亦  
雅頌之亞也故孝成之世論而錄之蓋奏御者千  
有餘篇而後大漢之文章炳焉與三代同風且夫  
道有夷隆學有麤密因時而建德者不以遠近易

五臣抑字下有國家之貴美五字

則故臯陶歌虞奚斯頌魯同見采於孔氏列於詩  
書其義一也稽之上古則如彼考之漢室又如此  
斯事雖細然先臣之舊式國家之遺美不可缺也  
臣竊見海內清平朝廷無事京師修宮室浚城隍  
而起苑囿以備制度西土耆老咸懷怨思冀上之  
瞻顧而盛稱長安舊制有陋洛邑之議故臣作兩  
都賦以極衆人之所眩曜折以今之法度辭曰

宦者署門傍有銅馬謂之金馬門漢時賢良待  
詔於此石渠閣在大祕殿北以閣祕書武帝定  
郊祀之禮乃立樂府以李延年爲協律都尉興  
廢繼絕興繼前之頌聲寢王澤竭也武帝紀曰



上幸雍獲白麟作白麟歌幸東海獲赤鴈作朱  
鴈歌甘泉宮內產芝九莖連葉作芝房歌得寶  
鼎后土祠傍作寶鼎歌並進郊廟宣帝紀神雀  
集長樂宮鳳凰五至甘露降黃龍見新豐並因  
以改元成帝時使謁者陳農求天下遺失之書  
千有餘篇奚斯魯公子也先臣指司馬相如以  
下諸人舊註謂臯陶恐非城池無水曰隍長安  
在西故稱西土固因衆議先作西都賦極陳奢  
麗後作東都賦盛稱法度以折之

西都賦

祖子虛上林少  
加克拓比之子  
雲精刻少遜然  
骨法通繁猶有  
古朴氣局段自  
高後來平子太  
冲雖競出工爾  
恐無此筆力  
問答數語雖不  
甚深奇却撰得  
有姿態

總論形勝

有西都賓問於東都主人曰蓋聞皇漢之初經營  
也嘗有意乎都河洛矣輟而弗康寔用西遷作我  
上都主人聞其故而觀其制乎主人曰未也願賓  
據懷舊之蓄念發古思之幽情博我以皇道弘我  
以漢京  
假賓主以相問答也後漢都洛陽在東故東稱  
主西稱賓輟止也弗康不安也漢京長安也  
賓曰唯唯漢之西都在於雍州寔曰長安左據函  
谷二嶠之阻表以終南太華之山右界褒斜隴首



此段語最脫鍊

之險帶以洪河涇渭之川衆流之隈汧涌其西華實之毛則九州之上腴焉防禦之阻則天地之奧區焉是故橫被六合三成帝畿周以龍興秦以虎視及至大漢受命而都之也仰悟東井之精俯協河圖之靈奉春建策留侯演成天人合應以發皇明乃眷西顧實惟作京於是睠秦嶺賾北阜挾灃灞據龍首圖皇基於億載度宏規而大起肇自高而終平世增飾以崇麗歷十二之延祚故窮秦而極侈

函谷其谷似函也二嶠兩山也表儀表也太華在東終南在前瞻望以為儀表褒斜二谷名南口曰褒北口曰斜隴首山名洪河大河也華實果木之實也毛草木繁滋如毛之生於皮也隩深險也三成帝畿周秦漢也龍興喻德虎視喻暴漢書曰漢元年十月五星聚東井沛公至灞上此高祖受命之符所謂仰悟東井也春秋漢含孳曰劉季握卯金刀在軫北字季天下服卯在東方陽所立仁且明金在西方陰所立義成功刀居右字成章刀擊秦枉矢東流水神哭祖龍然則成功在西故都長安所謂俯協河圖也初高帝欲都洛陽婁敬曰都洛不便不如入關上問留侯張良良因勸上是日車駕西都長安拜婁敬為奉春君演引也天謂東井河圖人謂婁敬也睠望也賾視也自高終平高祖至平帝為十二世也

建金城之萬雉呀周池而成淵披三條之廣路立

城池市



此等鋪張處雖不全散子虛上林却是就其意演出步驟

人民

郊邑

十二之通門、內則街衢洞達、閭閻且千、九市開場、貨別隧分、人不得顧、車不得旋、闐城溢郭、旁流百塵、紅塵四合、煙雲相連、於是既庶且富、娛樂無疆、都人士女、殊異乎五方、遊士擬於公侯、列肆侈於姬姜、鄉曲豪舉、游俠之雄、節慕原嘗、名亞春陵、連交合衆、騁驚乎其中、若乃觀其四郊、浮遊近縣、則南望杜霸、北眺五陵、名都對郭、邑居相承、英俊之域、紱冕所興、冠蓋如雲、七相五公、與乎州郡之豪傑、五都之貨殖、三選七遷、充奉陵邑、蓋以彊翰弱

枝、隆上都而觀萬國

呀、大空貌、城下池周繞、故曰周池、三條三達之路、面三門、四面十二門也、四達謂之衢、閭里門也、閭里中門、長安立九市、其六市在道西、三市在道東、隧列肆道也、塵市物邸舍也、煙雲相連、人衆塵合、煙火與雲相連也、豪舉、豪俠之人、自相稱舉以誇矜也、杜霸、宣帝文、帝陵也、五陵、高帝長陵、惠帝安陵、景帝陽陵、武帝茂陵、昭帝平陵、七相、車千秋、黃霸、王商、王嘉、韋賢、平當、魏相也、五公、張湯、蕭望之、馮奉世、史丹、張安世也、凡公侯、御史大夫、將軍、通稱為公、當時遷七相、五公、與豪傑之士、貨殖之家、徧徙於陵、以供奉山園、公侯或不止七相、五公、不與此數者、以罪國除也、三選、一七相、五公、二豪傑、三貨殖、七遷、遷居七陵也、五都、臨淄、邯鄲、南陽、宛、洛、蜀、都也

封畿之內、厥土千里、卓犖諸夏、兼其所有、其陽則



細論山川景物  
以南北東西作  
綱此則明微子  
虛然章法亦小  
變彼但平鋪此  
却兼有參錯之  
致

五臣提作隄  
分作紛  
五臣鋪茶作  
數紛

崇山隱天、幽林穹谷、陸海珍藏、藍田美玉、商洛綠  
其隈、鄠杜濱其足、源泉灌注、陂池交屬、竹林果園、  
芳草甘木、郊野之富、號為近蜀、其陰則冠以九嶷、  
陪以甘泉、乃有靈宮起乎其中、秦漢之所極觀、淵  
雲之所頌歎、於是乎存焉、下有鄭白之沃、衣食之  
源、提封五萬、疆場綺分、溝塍刻鏤、原隰龍鱗、決渠  
降雨、荷插成雲、五穀垂穎、桑麻鋪荼、東郊則有通  
溝大漕、潰渭洞河、泛舟山東、控引淮湖、與海通波、  
西郊則有上囿禁苑、林麓藪澤、陂池連乎蜀漢、繚  
以周牆、四百餘里、離宮別館、三十六所、神池靈沼、  
徃徃而在、其中乃有九真之麟、大宛之馬、黃支之  
犀、條枝之鳥、踰崑崙、越巨海、殊方異類、至于三萬  
里、

陸海富有如海也、商洛鄠杜四縣名、濟注曰、商  
洛山名、近蜀、言秦境富饒、與蜀相類也、九嶷山  
名、上有九峯、甘泉山名、秦置林光宮於上、漢置  
甘泉宮以祈祀也、王子淵有甘泉頌、楊子雲有  
甘泉賦、史記曰、韓欲罷秦、無東伐、使水工鄭國  
說秦、鑿涇水、自中山西抵瓠口、為渠、並北山東  
注洛、溉舄鹵之地、四萬餘頃、命曰鄭國渠、趙中  
大夫白公復奏穿渠、引涇水、首起谷口、尾入櫟  
陽、注渭、溉田四千餘頃、曰白渠、插、鍬也、九真、國  
名、獻奇獸、駒形、麟色、牛角、貳師將軍斬大宛王



宮室  
未央宮

宮室是地上實境賦京都而繪寫宮室壯麗六是本色第如此鋪敘六覺太多五臣稟作瑱

獲血汗馬黃支國自三萬里貢生犀條枝國臨西海有大鳥卵如甕

其宮室也體象乎天地經緯乎陰陽據坤靈之正位放太紫之圓方樹中天之華闕豐冠山之朱堂因瓌材而究奇抗應龍之虹梁列芬檠以布翼荷棟榑而高曠雕玉璣以居楹裁金壁以飾璫發五色之渥彩光燭朗以景彰

體法也方圓法天地也南北曰經東西曰緯合陰陽之法也太紫太微紫微二星放其規矩也中天周穆王臺名言高及天半也冠山未央宮疏龍首山殿居山上如冠也應龍虹梁梁形如龍而曲如虹也芬複屋棟也檠檠也榑亦棟也棟上布椽如翼也璣柱下石楹柱也刻玉為柱

石也金壁飾璫裁金為壁以當椽頭也渥厚漬也

於是左城右平重軒三階闈房周通門闈洞開列鐘虞於中庭立金人於端闈仍增崖而衡闕臨峻路而啓扉徇以離宮別寢承以崇臺閒館煥若列宿紫宮是環清涼宣溫神仙長年金華玉堂白虎麒麟區宇若茲不可殫論增盤崔嵬登降炤爛殊形詭制每各異觀乘茵步輦惟所息宴

城階級也右車上故使平左人行故為級也重軒重闈也三階南面之階有三也闈房小室也門大門闈中門也虞鐘格也金人秦始皇銷兵器鑄十二人置於門右衡域門限也因龍首增



崖而為限也。闔謂之扉，徇循也。清涼而下，並殿名。所謂紫宮是環也。宣宣室，溫溫室也。增盤閣名。茵，褥也。漢官儀曰：皇后婕妤，乘輦，餘皆以茵。四人輿以行。

後宮則有掖庭椒房，后妃之室，合歡增城，安常處寧，蔗若椒風，披香發越，蘭林蕙草，鴛鴦飛翔之列。昭陽特盛，隆於孝成，屋不呈材，牆不露形，裛以藻繡，絡以綸連，隨侯明月，錯落其間，金釭銜璧，是為列錢，翡翠火齊，流耀含英，懸黎垂棘，夜光在焉。於是玄墀卸砌，玉階彤庭，硯碱綵綴，琳璫青熒，珊瑚碧樹，周阿而生，紅羅颯纒，綺組續紛，精曜華燭，俯

五臣綸作編

仰如神，後宮之號，十有四位，窈窕繁華，更盛迭貴，處乎斯列者，蓋以百數。

掖庭，宮人之宮，婕妤以下皆居之。在天子左右如肘腋也。椒房，以椒塗壁，后妃居之，合歡而下並殿名。昭陽殿，趙皇后弟昭儀所居，不呈材，不露形，不見土木之色也。裛，纏也。絡，繞也。綸，糾青絲，綬也。以藻繡綸綬纏繞，故不露其土木也。明月，夜光之珠，似明月也。金釭，燈也。鈿，璧於中，故曰銜。行列於室，似列錢也。翡翠，大小如爵，雄赤曰翡，雌青曰翠。火齊，珠也。懸黎，垂棘，璧也。明月珠之美稱。夜光，又珠壁之通稱也。玄墀，以髹漆墀也。卸砌，鏤砌也。玉階，以玉飾階。彤庭，以髹漆飾庭也。硯碱，璫，俱石次玉也。琳，玉名。綵綴，色密也。青熒，光也。阿，曲也。颯纒，長袖貌。續紛，盛也。十四位，昭儀、婕妤、嬪、娥、容華、美人、八子、充衣、七子、良人、長使、少使、五官、順常、無涓也。



左右庭中朝堂百寮之位蕭曹魏邴謀謨乎其上  
佐命則垂統輔翼則成化流大漢之愷悌蕩亡秦  
之毒螫故令斯人揚樂和之聲作畫一之歌功德  
著乎祖宗膏澤洽乎黎庶又有天祿石渠典籍之  
府命夫惇誨故老名儒師傅講論乎六藝稽合乎  
同異又有承明金馬著作之庭大雅宏達於茲為  
羣元元本本殫見洽聞啓發篇章校理祕文周以  
鈞陳之位衛以嚴更之署總禮官之甲科羣百郡  
之廉孝虎賁贅衣闔尹闔寺陛戟百重各有典司

蕭何曹參魏邴邴吉漢四賢相佐命以下言相  
業也樂和孔叢子曰帝王作樂其功善者其樂  
和也畫一曹參代蕭何為相百姓歌畫一也天  
祿石渠閣名藏典籍處也惇悔勉為教誨者也  
承明廬在石渠門外元元本本得其元本也鈞  
陳星名衛紫微者離宮別衛以之取象嚴更督  
行夜鼓也禮官甲科百郡孝廉總上朝堂百寮  
而言也虎賁以下并及侍衛闔寺也贅衣猶綴  
衣陛戟執戟而列於陛也

周廬千列微道綺錯輦路經營脩除飛閣自未央  
而連桂宮北彌明光而亘長樂陵塏道而超西墉  
棍建章而連外屬設壁門之鳳闕上觚稜而棲金  
爵內則別風嶠嶢眇麗巧而聳擢張千門而立萬

腰鎖  
五臣除作塗

以上未央以下  
建章

建章



戶順陰陽以開闔，爾乃正殿崔嵬層構，厥高臨乎未央。經駘蕩而出，馭姿洞杙，請以與天梁上反宇以蓋戴。激日景而納光，神明鬱其特起，遂偃蹇而上躋。軼雲雨於大半，虹霓迴帶於焚楣。雖輕迅與標狡，猶愕眙而不能階。攀井幹而未半，目眩轉而意迷。捨櫺檻而却倚，若顛墜而復稽。寬怳怳以失度，巡迴途而下低。既懲懼於登望，降周流以徬徨。步甬道以縈紆，又杳窳而不見陽。排飛闥而上出，若遊目於天表，似無依而洋洋。

周盧直宿廬也。微道，循禁道也。除，樓陛也。上紘，未央已畢，自未央而達建章，則有脩除飛閣，連乎柱宮，又彌明光之殿，竟長樂之宮，復陵登道，直超西墉，而外與建章連屬也。登閣道，提與混同。璧門，建章宮門，上有銅鳳凰，故謂鳳闕。觚稜，闕之角也。金爵，卽鳳也。建章東有析風闕，一名別風，雌嶢，高也。正殿，前殿也。臨乎未央，言高於未央也。駘，盪。馭姿，杙，皆殿名。天梁，宮名，皆在建章宮內。蓋戴，覆也。屋宇，反向上。宮殿，光輝外也。於日，日下照而反納其光也。神明，臺名。軼，過也。過雲雨之上。虹霓，於焚楣之間。縈，由若帶也。雄曰虹，雌曰霓。輕迅，標狡，捷疾之人也。愕眙，驚貌。井幹，樓名，高五十丈。櫺檻，也。甬道，飛閣複道也。杳窳，深也。飛闥，臨空如飛也。表，外也。

前唐中而後太液，覽滄海之湯湯。揚波濤於碣石，激神岳之蔣蔣。濫瀛洲與方壺，蓬萊起乎中央。於



吳璠作偈

是靈草冬榮，神木叢生。巖峻嶒嶒，金石崢嶸。抗仙掌以承露，擢雙立之金莖。軼埃壒之混濁，鮮顥氣之清英。騁文成之所誕，馳五利之所刑。庶松喬之羣類，時遊從乎斯庭。實列仙之攸館，非吾人之所寧。

建章宮西有唐中池，廣數十里，其北為太液池。象海中為三神山，蔣蔣水激聲，靈草神木不死之藥，蓬萊三山有之。今亦象而植之也。嶒嶒崢嶸，高峻貌。抗，舉也。擢，抽也。金莖，銅柱也。作仙掌舉盤以承露者，顥氣潔白之氣，清英，露也。漢書李少翁以方術見，拜文成將軍，樂大言不死藥，可得仙人可致，拜五利將軍，刑法也。松喬，赤松子，王喬也。赤松，神農時人，王喬，周靈王太子晉。

描寫獵事，泰用子虛上林二賦法。五臣修作理。

上林即帶在田獵中敘。

爾乃盛娛遊之壯觀，奮大武乎上囿。因茲以威戎，夸狄耀威靈而講武事。命荊州使起鳥，詔梁野而驅獸。毛羣內闐，飛羽上覆。接翼側足，集禁林而屯聚。水衡虞人修其營表，種別羣分部曲，有署罟網連紘。籠山絡野，列卒周匝，星羅雲布。

南方多鳥，西方多獸。荆人知鳥，梁人知獸，故命使之營表，正行列也。罟，獸網。紘，網綱也。

於是乘鸞輿，備法駕，帥羣臣，披飛廉，入苑門，遂繞。豐鄣，歷上蘭，六師發逐，百獸駭殫。震震爚爚，雷奔電激，草木塗地，山淵反覆，蹂躪其十二三，乃拗怒。



子虛弓不虛發  
必決射上林  
箭不害解脰  
陷心弓不虛發  
應弦而倒  
五臣趨作卦

子虛整坐、上  
林生獵豹等句  
法

子虛現壯士之  
慕怒與猛獸之  
恐懼上林觀步  
曲之進退寬將  
帥之變態

善爵作醕

而少息爾乃期門飲飛列刃攢鏃要跌追縱鳥驚  
觸絲獸駭值鋒機不虛倚弦不再控矢不單殺中  
必疊雙颯颯紛紛增繳相纏風毛雨血灑野蔽天  
平原赤勇士厲後狽失木豺狼懾竄爾乃移師趨  
險並蹈潛穢窮虎奔突狂兇觸蹶許少施巧秦成  
力折倚標狡扼猛噬脫角挫脰徒搏獨殺挾師豹  
拖熊螭曳犀犛頓象羆超洞壑越峻崖蹶嶄巖巨  
石頽松柏赴叢林摧草木無餘禽獸殄夷

飛廉館名由此館而入苑門也上蘭館名蹂躪  
踐蹋也勑猶柳也殺禽獸十之二三始柳士卒

之怒而少息也漢武帝與北地良家子期諸殿  
門故有期門之號飲飛掌弋射者鏃稍類跌奔  
也要取禽獸之奔軼者而追及之也倚發也颯  
颯紛紛衆多貌後似獼猴而大臂長便捷色黑  
狽似狸狼似犬銳頭白頰潛穢深蕪也許少古  
捷人秦成壯士也標狡捷獸倚者執之也獅後  
狽也食虎豹熊似豕山居冬蟄犀似水牛而豬  
頭黑色有三蹄又有三角一在頂一在額一在  
鼻犛黑色出西南徼  
外羆似熊而色黃

於是天子登屬王之館歷長楊之榭覽山川之體  
勢觀三軍之殺獲原野蕭條目極四裔禽相鎮壓  
獸相枕藉然後收禽會衆論功賜胙陳輕騎以行  
魚騰酒車以斟酌割鮮野食舉烽命爵



屬玉以玉為飾，因名之也。長楊宮名，魚炙肉，以騎行炙，以車載酒，兼割鮮以饗士也。舉火，所以促飲，爵作醵，飲盡也。

饗賜畢，勞逸齊，大輅鳴鑾，容與徘徊，集乎豫章之宇，臨乎昆明之池。左牽牛而右織女，似雲漢之無涯。茂樹蔭蔚，芳草被隄，蘭茝發色，擘擘猗猗，若摘錦與布繡，燭耀乎其陂。鳥則玄鶴、白鷺、黃鵠、鸚鵡、鷓鴣、鴉、鳧、鷺、鴻、鴈，朝發河海，夕宿江漢，沈浮往來，雲集霧散。

敘鳥亦同上林法

鑾車上鈴也。豫章館名，昆明池，武帝所鑿，作牽牛織女於左右，以象天河。葎，香草。玄鶴以下，皆

水鳥名

於是後宮乘輶輅，登龍舟，張鳳蓋，建華旗，祛黼帷，鏡清流，靡微風，澹淡浮，權女謳，鼓吹震，聲激越，管厲天，鳥羣翔，魚窺淵，招白鵬，下雙鵠，揄文竿，出比目，撫鴻罌，御矰繳，方舟並騫，俛仰極樂，遂乃風舉雲搖，浮遊博覽，前乘秦嶺，後越九嶷，東薄河華，西涉岐雍，宮館所歷，百有餘區，行所朝夕，儲不改供，禮上下而接山川，究休佑之所用，采遊童之歡謠，第從臣之嘉頌。

此即子虛浮文鵠等語法

五臣掄作投

前獵默處多此獵鳥魚却略



後宮后妃之屬，輶車臥車也。祛舉也。靡隨也。營大也。厲附也。女歌與鼓吹齊動，其聲大。若附於天也。掄引也。比目魚名。鴻罾大網也。方舟並舟也。儲不改供不改易，其儲畜供具言備也。上下天也。地也。休佑美福也。漢宣帝好儒術，所幸宮館侍臣並為歌頌，第其高下以差賜帛。

於斯之時，都都相望，邑邑相屬，國藉十世之基，家承百年之業，士食舊德之名氏，農服先疇之畝，商修族世之所鬻，工用高曾之規矩，粲乎隱隱，各得其所。若臣者，徒觀迹於舊墟，聞之乎故老，十分未得其一端，故不能徧舉也。

先疇先人之業也。廣尺深尺曰畝。高曾規矩上祖之法也。

晞 希 眠 俄 鄆 戶 嶮 宗 礪 田 燭 焰 城 砌 虞 巨 蒞 芷 磳 碩

軟 碱 戚 珉 旻 纒 黎 棍 混 駘 胎 馭 颯 杓 兮 貽 怡 井 幹

井寒 窰 眇 湯 傷 蔣 槍 嶠 猶 塏 愛 罟 浮 飲 次 鏃

侯 跌 決 颯 朴 增 繳 會 酌 斲 慙 醮 醮 鴟 括 搗 保 輶 棧

警 榮



東都賦

東都賦

自孟子誠齊人  
變來鍛鍊絕工  
絕朕勁  
五臣館室作  
官館

善攻作功  
五臣討作計  
五臣拓作托

東都主人喟然而歎曰痛乎風俗之移人也子實  
秦人矜夸館室保界河山信識昭襄而知始皇矣  
烏覩大漢之云為乎夫大漢之開元也奮布衣以  
登皇位由數朞而創萬代蓋六藉所不能談前聖  
靡得而言焉當此之時攻有橫而當天討有逆而  
順民故婁敬度勢而獻其說蕭公權宜而拓其制  
時豈泰而安之哉計不得以已也吾子曾不是睹  
顧曜後嗣之末造不亦暗乎今將語子以建武之

文選論注卷一

賦

京都

十五



治永平之事，監於太清，以變子之惑志。

未造言無成也。建武光武年號，永平明帝年號，太清太上之理也。

往者王莽作逆，漢祚中缺，天人致誅，六合相滅。于時之亂，生民幾亡，鬼神民絕，壑無完樞，郭罔遺室。原野厭人之肉，川谷流人之血。秦項之災，猶不克半。書契以來，未之或紀。故下人號而上訴，上帝懷而降監，乃致命乎聖皇。於是聖皇乃握乾符，闡坤珍，披皇圖，稽帝文，赫然發憤，應若興雲，霆擊昆陽，憑怒雷震，遂超大河，跨北嶽，立號高邑，建都河洛。

建武

霆擊雷震，正用相應，不為重此。相如達長卿慢，所自出。

紹百王之荒屯，因造化之盪滌，體元立制，繼天而

作。系唐統，接漢緒，茂育羣生，恢復疆宇，勲兼乎在

昔，事勤乎三五，豈特方軌並跡，紛綸后辟，治近古

之所務，蹈一聖之險易云爾。

難蜀父老句法

五臣云：爾下有已哉二字。

乾符，赤伏符也。坤珍，洛書也。皇圖，圖讖也。帝文，天文也。光武，初敗王莽兵於昆陽城，故云。霆擊，高邑，瀆也。光武即位於瀆，改為高邑。漢為堯後，故言唐統紛綸衆也。險易，喻理亂也。言不同於近世一聖治亂之法而已。

且夫建武之元，天地革命，四海之內，更造夫婦，肇有父子，君臣初建，人倫寔始。斯乃伏羲氏之所以

創業



二項條析覺太  
今且鍛語未  
二

基皇德也。分州土立市朝。作舟輿。造器械。斯乃軒  
轅氏之所以開帝功也。龔行天罰。應天順人。斯乃  
湯武之所以昭王業也。遷都改邑。有殷宗中興之  
則焉。卽土之中。有周成隆平之制焉。不階尺土一  
人之柄。同符乎高祖。克已復禮。以奉終始。允恭乎  
孝文。憲章稽古。封岱勒成。儀炳乎世宗。按六經而  
校德。眇古昔而論功。仁聖之事既該。而帝王之道  
備矣。

伏羲畫八卦成父子君臣之道。建元革命亦正  
夫婦父子君臣之倫也。軒轅黃帝姓。殷宗盤庚

永平

仁聖神人四句  
覺句法重

巡狩

巡狩宮苑等敘  
得太略

增修

五臣無之字

也。殷都河北。盤庚改都河南。中興殷業。土中洛  
陽。周成王所營。勒成功成。勒石也。世宗武帝廟  
至於永平之際。重熙而累洽。盛三雍之上儀。修衮  
龍之法服。鋪鴻藻。信景鑠。揚世廟。正雅樂。神人之  
和允洽。羣臣之序既肅。乃動大輅。遵皇衢。省方巡  
狩。窮覽萬國之有無。考聲教之所被。散皇明以燭  
幽。然後增周舊。修洛邑。扇巍巍。顯翼翼。光漢京于  
諸夏。總八方而爲之極。

三雍。辟雍明堂靈臺也。講禮之處。藻。文章也。鑠  
美也。鴻。景皆大也。世廟。光武廟號。有無。風俗善  
惡也。巍巍。翼翼。中法度也。

文選論主

卷一

賦

京都

十七



苑囿有制  
五臣填作順

是以皇城之內宮室光明闕庭神麗奢不可踰儉不能侈外則因原野以作苑填流泉而為沼發蘋藻以潛魚豐圃草以毓獸制同乎梁鄒誼合乎靈

囿

順泉流為沼言不更穿也昭明諱順改為填圃博也言博大茂草也梁鄒古詩篇天子之田也靈囿即靈臺之詩

田獵有禮

於獵敘六獨詳  
豈以獵易為語  
邪

若乃順時節而蒐狩簡車徒以講武則必臨之以王制考之以風雅歷騶虞覽駟騏嘉車攻采吉日禮官整儀乘輿乃出於是發鯨魚鏗華鐘登玉輅

五臣寢作禮

乘時龍鳳蓋琴麗和鑿玲瓏天官景從寢威盛容山靈護野屬御方神雨師泛灑風伯清塵千乘雷起萬騎紛紜元戎竟野戈鋌彗雲羽旄掃霓旌旗拂天焱焱炎炎揚光飛文吐爛生風飲野歎山日月為之奪明丘陵為之搖震

蒐春獵也狩冬獵也禮記王制曰天子諸侯無事歲三田風國風騶虞駟騏是也雅小雅車攻吉日是也鯨海中大魚海邊有獸曰蒲牢素畏鯨鯨擊蒲牢輒大鳴凡鐘欲令聲大作蒲牢於上其撞之者為鯨取其相感而鳴也華鐘者鐘有篆刻之文也時龍隨方色之馬也稱龍者美言之也琴大枝條也和鑿馭輅之節皆金鈴也鑿在衡和在軾玲瓏玉聲也天官百官小吏也

文選論主

卷一

賦

京都

十八



寢威寢其威武也。一云。寢盛也。屬御屬車之御。方神。四方之神。雨師畢星也。風伯箕星也。鉞。小矛。彗。掃竹也。焱。火華也。炎。火光也。歆。歆吹氣也。

遂集乎中囿。陳師按屯。駢部曲。列校隊。勒三軍。誓將帥。然後舉烽伐鼓。申令三驅。輕車霆激。驍騎電騫。由基發射。范氏施御。弦不睨。禽。轡不詭。遇飛者不及翔。走者不及去。指顧倏忽。獲車已實。樂不極。盤殺不盡。物馬踠餘足。士怒未滌。先驅復路。屬車

按節

屯。勒兵而守也。駢。併也。三驅。驅逐也。三驅之法。背已及左右馳者皆逐之。向已者捨之。范氏。禹

時善御者。睨。迎視也。踠。屈也。滌。散也。馬之足力有餘。士之憤怒未散也。先驅。前驅。天子行以淨道者。復路。歸路也。按節。猶抑志也。天子已復歸路。士卒皆抑志隨之。

舉祀

臨幸

於是薦三犧。效五牲。禮神祇。懷百靈。覲明堂。臨辟雍。揚緝熙。宣皇風。登靈臺。考休徵。俯仰乎乾坤。參象乎聖躬。

三犧。祭天地宗廟三者之犧。效。猶報也。五牲。麋鹿麀狼兔也。參象。參比。乾坤之象。思與合德也。

目中夏而布德。瞰四裔而抗稜。西盪河源。東澹海澹。北動幽崖。南曜朱垠。殊方別區。界絕而不鄰。自孝武之所不征。孝宣之所未臣。莫不陸訾水慄。奔

如此逐節鋪叙。似全做長卿格。局第語多平淡。雖不失雅度。顧就賦家論似猶



未極藻麗之致

耳

朝會

燕享

饗叶香

五臣武作舞

走而來賓，遂綏哀牢，開永昌，春王三朝，會同漢京，是日也。天子受四海之圖籍，膺萬國之貢珍，內撫諸夏，外綏百蠻，爾乃盛禮興樂，供帳置乎雲龍之庭，陳百寮而贊羣后，究皇儀而展帝容，於是庭實千品，旨酒萬鍾，列金罍，班玉觴，嘉珍御，太牢饗，爾乃食舉雍徹，太師奏樂，陳金石，布絲竹，鐘鼓鏗錡，管絃擘煜，抗五聲，極六律，歌九功，舞八佾，韶武備，泰古畢，四夷間奏，德廣所及，僭佻兇離，罔不具集，萬樂備，百禮暨，皇歡浹，羣臣醉，降烟燼，調元氣，然後撞鐘告罷，百寮遂退。

後撞鐘告罷，百寮遂退。

稜，威也。神靈之威曰稜。湑崖也。垠，畔也。訾，失氣也。哀牢，益州徼外之王。率眾慕化，置永昌郡。三朝，歲月日之朝，謂歲首朔日也。會同，諸侯朝聘之名。雲龍，洛陽宮舍門也。鏗，錡聲也。擘煜，樂器之光。泰古，古樂也。僭佻兇離，四夷樂名。烟燼，即元氣也。

於是聖上觀萬方之歡娛，又沐浴於膏澤，懼其侈心之將萌，而怠於東作，乃申舊章，下明詔，命有司班憲度，昭節儉，示太素，去後宮之麗飾，損乘輿之服御，抑工商之淫業，興農桑之盛務，遂令海內棄末而反本，背僞而歸真，女修織紵，男務耕耘，器用

中教



化成

陶匏服尚素玄，恥織美而不服，賤奇麗而不珍，捐金於山，沈珠於淵，於是百姓滌瑕盪穢，而鏡至清，形神寂寞，耳目不營，嗜欲之源滅，廉恥之心生，莫不優游而自得，玉潤而金聲，是以四海之內，學校如林，庠序盈門，獻酬交錯，俎豆莘莘，下舞上歌，蹈德詠仁，登降飫宴之禮既畢，因相與嗟歎玄德，謹言弘說，咸含和而吐氣，頌曰：盛哉乎斯世。

東作農務也，織紵織繒布也，陶瓦器，匏瓠也，莘莘多而美也，不脫履而升堂謂之飫，又飽食而飲酒曰飫，飲酒之禮，下跪而上坐者謂之宴，謹美也。

總較優劣

五比語勢各就本項中自取對亦是一格雖不甚古亦自與腴

今論者但知誦虞夏之書，詠殷周之詩，講羲文之易，論孔氏之春秋，罕能精古今之清濁，究漢德之所由，唯予頗識舊典，又徒馳騁乎末流，溫故知新已難，而知德者鮮矣。且夫僻界西戎，險阻四塞，修其防禦，孰與處乎土中，平夷洞達，萬方輻奏，秦嶺九嶷，涇渭之川，曷若四瀆五嶽，帶河沂洛，圖書之淵，建章甘泉，館御列仙，孰與靈臺明堂，統和天人，太液昆明，鳥獸之園，曷若辟雍海流，道德之富，游俠踰侈，犯義侵禮，孰與同履法度，翼翼濟濟，子徒



習秦阿房之造天而不知京洛之有制識函谷之  
可關而不知王者之無外

漢德所由即僻界西戎以下是也未流謂奢侈也

主人之辭未終西都賓矍然失容逡巡降階操然  
意下捧手欲辭主人曰復位今將授子五篇之詩  
賓既卒業乃稱曰美哉乎斯詩義正乎楊雄事實  
乎相如匪唯主人之好學蓋乃遭遇乎斯時小子  
狂簡不知所裁既聞正道請終身而誦之其辭曰

矍驚視貌操猶恐懼也楊雄相如辭賦之高者故假以言之遭遇斯時謂遇太平之時禮文可

述也

明堂詩

於昭明堂明堂孔陽聖皇宗祀穆穆煌煌上帝宴  
饗五位時序誰其配之世祖光武普天率土各以  
其職猗歟緝熙允懷多福

明堂天子布政之宮也孔陽言甚明也聖皇明  
帝也宗祀尊其祀典於明堂之上也穆穆煌煌  
和順光輝也上帝天神宴饗宴其饗祀也五  
位五方之神各以其職皆來助祭也懷來也

辟雍詩

乃流辟雍辟雍湯湯聖皇莅止造舟為梁皤皤國

明教化

隆祭祀

文選論主

卷一

賦

京都

二十二



五臣威作皇  
易周為漢蓋將  
周字作國號解  
耳

老乃父乃兄，抑抑威儀，孝友光明，於赫太上，示我漢行，洪化唯神，永觀厥成。

辟雍所以宣德化也，擁水環之，以象教化流行。天子臨至，則編舟為橋以渡也。國老養於上庠，乃父乃兄，謂父事三老，兄事五更也。抑抑密也。天子無父兄，能善事三老五更，則為孝友矣。太上，天也。言漢家所行之事，如太上開示之也。

靈臺詩

乃經靈臺，靈臺既崇，帝勤時登，爰考休徵，三光宣精，五行布序，習習祥風，祈祈甘雨，百穀蓁蓁，庶草蕃庶，屢惟豐年，於皇樂胥。

靈臺，天子候氣之所，以察妖祥者也。習習，祈祈，風雨和貌。胥，助語辭。

寶鼎詩

嶽脩貢兮川效珍，吐金景兮歆浮雲，寶鼎見兮色紛紜，煥其炳兮被龍文，登祖廟兮享聖神，昭靈德兮彌億年。

永平間，廬江熊山破，得寶鼎，是嶽脩貢也。灑湖出黃金鼎，是川效珍也。歆，氣上出貌。明帝曰：太常其以初祭之日，陳鼎於廟，以備器用。

白雉詩

啓靈篇兮披瑞圖，獲白雉兮效素烏，嘉祥阜兮集

順天道

四言三首純用  
三百篇聲響或  
用全句或稍點  
撥或剪摘一二  
字湊泊未意調

自高雅第境界  
終覺太熟安仁  
藉田頌似之即  
近日于麟伯玉  
秘訣

獲瑞應

此即郊祀歌三  
言法但中着多  
字耳



皇都發皓齒兮奮翹英容潔朗兮於淳精彰皇德  
兮侔周成永延長兮膺天慶

靈篇即瑞圖也光武時日南獻白雉明帝時獲素鳥翹英羽也淳精言不雜也周成王時越裳獻白雉今獲此是與周成侔德也

信景鏐之信申賦鐵琴林鋌蟬焱焰飲合歎噴

弟滑純垠銀龔鏞龔焜育傑禁侏賣嶮宗湯湯

傷傷歎賢

孫月峯先生評文選

烏程閔齊華淪註

西京賦

時天下太平日久王侯以下莫不踰後乃擬班固兩都作二京賦因以諷諫十年乃成

張衡

字平子南陽西鄂人少善屬文安帝雅聞衡學術公車徵拜郎中出河間

相乞骸骨微拜尚書

有憑虛公子者心參體忭雅好博古學乎舊史氏  
是以多識前代之載言於安處先生曰夫人在陽  
時則舒在陰時則慘此牽乎天者也處沃土則逸  
處瘠土則勞此繫乎地者也慘則慙於歡勞則福

孟堅兩都正行平子復構此明是欲出其上逐句琢磨逐節鍛鍊比孟堅較深沈是子雲一派格調中間佳處儘多第微傷煩便覺神氣不貫若兩篇開首議論處則丰骨蒼然寄濃腴於古隋允為千古絕調絕不易得泛論起

五臣抄作詳



五巨化俗作

於惠能違之者寡矣。小必有之，大亦宜然。故帝者  
因天地以致化，兆民承上教以成俗。化俗之本，有  
與推移，何以覈諸秦據雍而強，周即豫而弱。高祖  
都西而泰，光武處東而約。政之興衰，常由此作。先  
生獨不見西京之事歟？請為吾子陳之。

憑虛公子言無此公子也。安處先生亦無此先生也。麥侈同，怵怵習也。言習於麗好也。小謂庶人，大謂王者。因天地順時居沃土也。有與推移，隨沃與瘠，相推移也。覈，驗也。

漢氏初都在渭之涘，秦里其朔，實為咸陽。左有嶠，  
函重險，桃林之塞，綴以二華。巨靈負高掌，遠蹠

山川形勝  
大凡四面紋地  
勢法類多堆而  
板此獨錯落圓

活音節鏗鏘長  
短虛實相應更  
句鍾字鍊鑄成  
蒼翠之色真是  
千金萬寶孟堅  
所不及  
五巨嶠作窟  
五巨鎬作瀉

以流河曲，厥跡猶存。右有隴坻之隘，隔閼華戎。岐  
梁汧雍，陳寶鳴雞在焉。於前則終南太一，隆崛崔  
崒，隱嶙鬱律，連岡乎嶓冢，抱杜含鄠，飲灃吐鎬。爰  
有藍田珍玉，是之自出。於後則高陵平原，據渭踞  
涇，澶漫靡迤，作鎮於近。其遠則有九嶷甘泉，涸陰  
沍寒，日北至而含凍。此焉清暑，爾乃廣衍沃野，厥  
田上上，實為地之奧區。神臯昔者大帝悅，秦繆公  
而觀之，饗以鈞天，廣樂帝有醉焉。乃為金策，錫用  
此土，而翦諸鶉首。是時也，並為疆國者有六。然而

此意尤奇絕而  
語更復腴勁咀  
嚼之甘味滿齒  
類



四海同宅西秦豈不詭哉

里居也朔北也秦居渭北即咸陽也二華大華少華也巨靈河神也二華本一山當河水遇之曲行河神以手劈開其上足踞離其中分而為二以通河流掌蹠手足蹟也鼯鼠作力貌隴坻坂也此坂為華夷之限閔限也岐梁汧雍俱山名陳寶秦文公時獲若石於陳倉城祠之其神光輝若流星從東方來集於祠城若雄雉其聲殷殷野雞夜鳴以在陳倉故曰陳寶鳴雞隆崛特起也崔率隱麟鬱律皆險曲貌蟠冢山在蜀連岡言遠也杜鄠二地名欲歡也澧水流入故曰欲鎬水流山故曰吐澶漫靡迤寬長貌九嶷甘泉其處常陰日北夏至時也此時猶凍故可清暑涸堅也沔閉也大帝天也秦繆公夢之帝所奏鈞天樂以饗已受金策祚世之業翦盡也自井至柳謂之鶉首盡取鶉首之地為秦境也詭異也

語勢奇峭如半空擲下第只宜八字作一句讀用修以四言句可嗣響三百篇若懷字句猶可度字句恐終難通

自我高祖之始入也五緯相汁以旅于東井婁敬委輅幹非其議天啓其心人基之謀及帝圖時意亦有慮乎神祇宜其可定以為天邑豈伊不虔思于天衢豈伊不懷歸于粉榆天命不滔疇敢以渝於是量徑輪考廣袤經城洫營郭郭取殊裁於八都豈稽度於往舊

五緯五星也旅東井五星聚東井見西都賦汁叶同和也善云輅以木當胸以輓輦者委脫也銑云輅鹿車也幹非其議善云幹于也不合上于妄議也銑云幹正也以都洛為非而正之也天啓五星聚也人謀婁敬議也基教也有慮乎神祇言亦慮及乎天地陰陽之應也天衢洛陽



也。扮檢豐社，高祖所起也。滔善也。渝易也。南北為徑，輪縱也。東西為廣。說文曰：南北為表，洫城池也。郭城，外大郭也。裁制也。入都入方也。

爾乃覽秦制，跨周法，狹百堵之側陋，增九筵之迫脅。正紫宮於未央，表曉闕於閭闔。疏龍首以抗殿，

狀鬼峩以岌嶭。巨雄虹之長梁，結芬檠以相接。帶

倒茄於藻井，披紅葩之狎獵。飾華棖與璧璫，流景

曜之鞞擘。雕楹玉碣，繡栢雲楣。三階重軒，鏤檻文

櫨。右平左城，青瑣丹墀。刊層平堂，設切厓廉。坻嵒

鱗峴，棧齟巉嶮。襄岸夷塗，脩路峻險。重門襲固，姦

先是防，仰福帝居。陽曜陰藏，洪鐘萬鈞。猛虓趨趨，負筍業而餘怒。乃奮翅而騰驤。

五版曰堵。周宣王築室百堵。九尺曰筵。周制明堂中廣九筵。迫脅，言窄也。未央宮，一名紫微宮。象天之紫微宮也。閭闔，宮門。亦象天之閭闔門也。龍首，山名。抗舉也。鬼峩，岌業高壯也。巨，徑度也。虹，有雌雄，雄色鮮好，梁皆朱畫五色如雄虹也。芬，屋棟檠。檠，椽也。藻井，當棟中交方木為之，如井幹也。茄，藕莖也。以其莖倒植於藻井，其華下向反坡也。狎獵，花葉參差貌。華，棖也。璧璫，檠椽頭飾也。楹，柱也。碣，磧也。栢，斗也。楣，梁也。三階，重軒見西都賦。檠，連簷也。右平左城，見西都賦。青瑣，窓也。以青畫戶邊鏤中，文如連瑣。丹墀，丹漆地也。層累也。堂，高也。削累其階，令與高平也。厓，廉邊限也。切，與砌同。坻，除也。嵒，崖也。鱗，無涯也。棧，齟巉嶮，皆高峻貌。言殿基形勢也。襄岸

未央宮  
以是天子本宮  
內又分敘正殿  
別殿省署屯衛  
後宮  
論宮室處大約  
祖而都詞藻各  
有長正足相當  
若意態似終讓  
彼  
五臣切作砌  
坻嵒棧齟嶮  
字蓋坻之嵒棧  
之齟嶮  
山云鱗峴即嶮



高岸謂殿階也。途路甚平而長，升之者以為峻險也。福猶同也。帝居太微宮，陽時則見，陰時則藏。長安宮與之同法也。三十斤為鈞，虞獸名。鐘架跌也。筍懸鐘格也。當筍下為兩飛獸，名為虞。以背負筍，又以板置上，名為業。騰驤超馳也。虞負此筍業，已至重，乃有餘力，奮兩翼如將馳者。

此語不及西都  
五臣叛赫下有盛字

朝堂承東，溫調延北，西有玉臺，聯以昆德，嵯峨嶮嶮，罔識所則。若夫長年神仙，宣室玉堂，麒麟朱雀，龍興含章，譬眾星之環北極，叛赫戲以輝煌，正殿露寢，用朝羣辟，大厦耽耽，九戶開闢，嘉木樹庭，芳草如積，高門有閤，列坐金狄，內有常侍謁者，奉命當御，外有蘭臺金馬，遞宿迭居，次有天祿石渠，校

文之處，重以虎威章溝，嚴更之署，微道外周，千廬內附，衛尉八屯，警夜巡晝，植鍛懸厭，用戒不虞。

溫調而下，皆殿臺名。叛猶煥也。赫戲，炎盛也。正殿，路寢一也。周曰路寢，漢曰正殿，朝見諸侯地也。屋之四下者為厦，耽耽，深邃也。大厦置九室，室有戶，故曰九戶。閤，門限也。金狄，金人也。御進也。蘭臺，校書處也。金馬，天祿石渠，俱見西都賦也。威章溝，皆更署名。微道，循更之道。廬衛，兵舍也。八屯，長水中壘屯騎武賁越騎步兵射聲胡騎也。鍛，兵仗也。厭，擊更木也。

後宮則昭陽飛翔，增成合驩，蘭林披香，鳳凰鴛鸞，群窈窕之華麗，嗟內顧之所觀，故其館室次第，采飾織綺，裛以藻繡，文以朱綠，翡翠火齊，絡以美玉。



流懸黎之夜光，綴隨珠以爲燭。金祀玉階，彤庭輝  
輝。珊瑚琳碧，璠珉璘彬。珍物羅生，煥若崑崙。雖厥  
裁之不廣，侈靡踰乎至尊。

昭陽至鴛鸞皆宮殿名，翡翠火齊懸黎見西都賦，祀砌也，琳碧璠珉皆玉名，璘彬玉光雜色也。

長樂宮 桂宮  
以下是離宮內  
襟敘樓臺榭及  
池沼神仙等

於是鈎陳之外，閣道穹隆，屬長樂與明光。徑北通  
于桂宮，命般爾之巧匠，盡變態乎其中。於是後宮  
不移，樂不徙，懸門衛供帳，官以物辦，恣意所幸，下  
輦成燕，窮年忘歸，猶弗能徧。瑰異日新，殫所未見。

鈎陳見西都賦，武帝起明光長樂桂宮皆輦道相屬，懸棟飛閣北度，從宮中西上城，至神明臺。

鍊消

般爾魯般王爾，古巧匠也，懸樂架也，遊行之處，宮人伎樂皆不移徙也，官以物辦，猶言物皆官備也。

挿此段圓活語  
意態殊勝

甘泉宮

惟帝王之神麗，懼尊卑之不殊。雖斯宇之旣坦，心  
猶憑而未攄。思比象於紫微，恨阿房之不可廬。覩  
往昔之遺館，獲林光於秦餘。處甘泉而爽塏，乃隆  
崇而弘敷。旣新作於迎風，增露寒與儲胥。託喬基  
於山岡，直帶霓以高居。通天諺以竦峙，徑百常而  
莖擢。上辯華以交紛，下刻削其若削。翔鸞仰而弗  
逮，況青鳥與黃雀。伏櫺檻而頰聽，聞雷霆之相激。

五臣諺作眇  
五臣辯作辦



尊卑不殊言帝王之居當與眾殊也憑滿也憤滿之意比象紫微言惟天象紫微之宮為可居他若阿房亦不足廬也覘視也林光秦遺宮甘泉山名爽明也塏大也武帝因秦林光宮作迎風館後加露寒儲胥二館皆在甘泉山總謂之甘泉宮帶霓高危貌通天臺高三十丈詵高也倍尋曰常莖特也擢獨出貌辨華敷大也刻削刻令險峭如削成也鶴大鳥青鳥黃雀小鳥也櫺臺上欄也俯聽雷霆反在於下極言其高也

建章宮

栢梁既災越巫陳方建章是經用厭火祥營宇之制事兼未央圓闕竦以造天若雙碣之相望鳳騫翥於薨標咸逆風而欲翔閭闔之內別風嶢嶢何工巧之瑰瑋交綺豁以疏寮干雲霧而上達狀亭

五臣交作文

此數語稍露精神

亭以岩岩神明崛其特起井幹疊而百增峙遊極於浮柱結重欒以相承累層構而遂墜望北辰而高興消雰埃於中宸集重陽之清激瞰宛虹之長鬐察雲師之所憑上飛闥而仰眺正觀瑤光與玉繩將乍往而未半休悼慄而聳兢非都盧之輕趨孰能超而究升馭姿駘盪燾鼻桔桀杵詣承光睽瓜虜豁增桴重焚鏗鏗列列反宇業業飛檐轆轤流景內照引曜日月

五臣反作及

武帝時栢梁臺火越俗有火災復起屋必以大用勝服之故依巫言作建章宮薨標棟末也作



鐵鳳凰張兩翼插屋中央下有轉樞常向風如  
將飛者閭闔別風見西都賦寮小窻也神明臺  
名井幹樓名遊極梁也樂柱上曲木兩頭受樞  
者勞埃塵穢也中宸天地交會之際臺之高至  
於此也上為陽下為陰清澄亦為陽故云重陽  
澂澄也北斗第七星曰瑤光玉衡北兩星為玉  
繩都盧國名其人善緣高趨善緣木之人也駮  
姿駮盪杓詣承光皆臺名燾界桔桀睽鼠序豁  
皆高峻深遠貌增杼重棼令屋之邊頭微反向  
上也鵠列高貌業業危貌檐承落也轆轤偃起  
貌流景即日月之景也日月之光  
含采飾之曜相引而入宇內也

五臣連作途

五臣竊作叫

天梁之宮實開高闈旗不脫肩結駟方斬櫟輻輕  
驚容於一扉長廊廣廡連閣雲蔓開庭詭異門千  
戶萬重閨幽闔轉相逾延望窅窳以徑廷眇不知

其所返既乃珍臺蹇產以極壯燈道邈倚以正東  
似閭風之選坂橫西洫而絕金墉城尉不弛柝而

內外潛通

容於一扉總形容宮門之高大也肩闕也建旗  
車上有關制之令不搖動入門解下之今門高  
不復脫肩也斬馬銜也結駟馬並行而入也駮  
車者欲馬疾以箠櫟於輻使有聲以警馬故曰  
櫟輻輕驚既不脫肩又駟馬並行又櫟輻以疾  
驅而僅一扉之地能容之則門之高大可知矣  
雲蔓如雲氣相延蔓也開垣也窅窳徑廷過度  
之意珍臺臺名蹇產高大也燈道閣道也邈倚  
長遠也自此道入西宮故言正東洫池也絕度  
也墉城也閣道橫越西池而度金城暗相通也  
柝防禦而上自相通也



五臣唐作堂  
濠作象

五臣時作島

五臣以作於

前開唐中，瀾望廣濠，顧臨太液，滄池漭沆，漸臺立於中央，赫眙眙以弘敞，清淵洋洋，神山峩峩，列瀛洲與方丈，夾蓬萊而駢羅，上林岑以壘巖，下嶄巖以崑巒，長風激於別隄，起洪濤而揚波，浸石菌於重涯，濯靈芝以朱柯，海若遊於玄渚，鯨魚失流而蹉跎，於是采少君之端信，庶樂大之貞固，立修莖之仙掌，承雲表之清露，屑瓊藥以朝餐，必性命之可度，美往昔之松喬，要羨門乎天路，想龍升於鼎湖，豈時俗之足慕，若歷世而長存，何遽營乎陵墓。

唐中池也，在建章宮西，廣數十里，太液池在北，廣濠漭沆，寬大也，漸臺在大液池中，高二十餘丈，眙，赤文也，太液池一名清海淵，中有蓬萊方丈瀛洲，以象海中神山，林岑壘巖，嶄巖崑巒，上下皆險峻不齊也，石菌靈芝，神山所生，名仙所食者，池中作三島，故借此美言之也，海若，海水神，鯨海中，大魚，借此以形容池之大也，少君，樂大，即西都賦文成五利也，武帝信之以為真實，作銅盤承露，和玉屑飲之，欲以求仙，松喬見西都賦，瓊藥，玉英也，羨門，古仙人，秦始皇至碣石，使盧生求羨門，鼎湖，黃帝鑄鼎之所，鼎，成龍垂胡髯，下迎黃帝，帝騎龍乃上。

徒觀其城郭之制，則旁開三門，參塗夷庭，方軌十  
二街衢相經，屢里端直，薨宇齊平，北闕甲第，當路  
直啓，程巧致功，期不隳墜，木衣綈錦，土被朱紫，武

城市人民  
此內又分城郭  
第宅市肆商賈  
任俠辨士鄉邑  
俗就西都意款  
衍而語加濃



庫禁兵，設在蘭綺，匪石匪董，疇能宅此。爾乃廓開九市，通闔帶闔，旗亭五重，俯察百隧。周制大胥，今也惟尉。壞貨方至，鳥集鱗萃。鬻者兼贏，求者不匱。爾乃商賈百族，裨販夫婦，鬻良雜苦，蚩眩邊鄙。何必昏於作勞，邪贏優而足恃。彼肆人之男女，麗美奢乎許史，若夫翁伯濁質，張里之家，擊鐘鼎食，連騎相過。東京公侯，壯何能加。都邑遊俠，張趙之倫，齊志無忌，擬跡田文。輕死重氣，結黨連群。實蕃有徒，其從如雲。茂陵之原，陽陵之朱，趨悍虓豁，如虎如貔。睚眦董芥，屍僵路隅。丞相欲以贖子罪，陽石污而公孫誅。若其五縣遊麗，辯論之士，街談巷議，彈射臧否，剖析毫釐，劈肌分理，所好生羽毛，所惡成瘡痛。郊甸之內，鄉邑殷賑，五都貨殖，既遷既引，商旅聯榻，隱隱展展，冠帶交錯，方轅接軫，封畿千里，統以京尹。

街大道也，一面三門，門三道，故云參塗。夷庭，平正也。塗，容四軌，故方十二軌。隄，壞也。墜，落也。蘭綺，兵架，受他兵，曰蘭，受弩，曰綺，列於甲第之門。若今戟門也。石，石顯、董、董賢，皆寵佞也。市，牆曰闔，市門曰闔，旗亭，市樓也。大胥，市官。尉，三輔都尉，兼贏倍其利也。裨販，買賤賣貴，以自裨益也。



蚩侮也。良物之中，雜以惡者，以侮眩邊遠之人也。邪羸欺罔之利，卽雜若是也。許史許皇后史良姊家也。翁伯以販脂而傾邑，濁氏以胃脯而連騎，質氏以洗劑而鼎食，張里以馬醫而擊鐘，公侯之壯，皆不過也。張趙長安宿豪，張子羅趙君都也。原原涉，朱安世，趙悍捷也。虓豁勇也。睚裂也。毗，日匡，薑芥刺梗也。丞相公孫賀也。子敬聲爲太僕，擅用北軍錢，下獄。是時詔捕朱安世，賀請逐捕以贖子罪，後果得安世。安世上書曰：敬聲與陽石公主通，父子俱死獄中。五縣五陵也。殷賑富饒也。五都見西都賦。貨出曰遷，貨入曰引。橘車，枕也。

此內有宮館池沼草木魚鳥

上林苑

郡國公館百四十五，右極盤屋，并卷鄴鄂，左暨河華，遂至號土。上林禁苑，跨谷彌阜，東至鼎湖，斜界細柳，掩長楊，而聯五柞，繞黃山，而款牛首，繚垣綿

木草魚鳥類敘是子虛法

聯四百餘里，植物斯生，動物斯止，衆鳥翩翩，羣獸駉駉，散似驚波，聚似京峙。伯益不能名，隸首不能紀。林麓之饒，于何不有。木則樅栝，檉楠，梓，楸，榎，楓，嘉卉灌叢，蔚若鄧林，鬱蓊蔓葍，櫛爽櫛參，吐葩颺榮，布葉垂陰。草則葳蕤菅蒯，薇蕨荔芫，玉蘂蒨臺，戎葵懷羊，葦葍蓬茸，彌阜被岡，篠簜敷衍，編町成篁，山谷原隰，泱漭無疆。迺有昆明，靈沼，黑水，玄趾，周以金堤，樹以柳杞，豫章珍館，揭焉中峙，牽牛立其左，織女處其右，日月於是乎出入，象扶桑與濛







五巨璿作璿

五巨畢作畢

挿入小說一項  
五巨獨作獸

天子乃駕雕軫六駿駮戴翠帽倚金較璿弁玉纓遺光儵爚建玄弋樹招搖棲鳴鳶曳雲梢弧旌枉矢虹旃蜺旌華蓋承辰天畢前驅千乘雷動萬騎龍趨屬車之筵載獫狁獯匪惟玩好迺有祕書小說九百本自虞初從容之求實俟實儲

六駿六馬也駮白馬而黑文如虎者翠帽車蓋也金較車轡上曲鈎也弁馬冠纓馬鞅也儵爚有餘光也玄弋北斗第八星為矛頭招搖第九星為盾鹵薄中畫之於旗以為前驅也棲亦畫也鳴鳶鴟也雲梢雲旗也弧旌枉矢皆星名亦畫以飾幟也旃旌皆旗類亦畫虹霓於上也華蓋星覆北斗王者法而作之天畢畢星也屬車後車筵副也獫狁獯皆獵狗也小說出稗官其

說以周書為本醫巫厭祝之術皆在焉凡九百四十三篇言九百舉大數也虞初洛陽人明醫術武帝時乘黃馬衣黃衣號黃車使者

於是蚩尤秉鉞奮鬣被般禁禦不若以知神姦魍魎蝮蝮莫能逢旃陳虎旅於飛廉正壘壁乎上蘭結部曲整行伍燎京薪馘雷鼓縱獵徒赴長莽迺卒清候武士赫怒緹衣韎韐睢盱拔扈光炎燭天庭囂聲振海浦河渭為之波盪吳嶽為之隴堵

五巨炎作焰

蚩尤始作兵戈者鬣般虎皮也般與斑同不若即魍魎蝮蝮之類使蚩尤先驅禦之不使逢也魍山神獸形魍怪物蝮蝮水神飛廉館名壘壁星名軍營象之上蘭觀名積高為京草積謂之



京薪也。駮與駭同。雷鼓八面鼓也。迺遮也。清侯清道侯望也。緹衣韎韐武士之服。緹帛丹黃色。睢仰目也。盱張目也。吳嶽雍州之鎮。陁堵崩落也。

五巨瀟作捕

百禽。凌遽。駭瞿奔觸。喪精亡魂。失歸忘趨。投輪關輻。不邀自遇。飛罕瀟削。流鏑撻擗。矢不虛舍。鋌不苟躍。當足見蹶。值輪被轢。僵禽斃獸。爛若磧礫。但觀官羅之所翳結。竿及之所捏畢。义蒞之所攙換。徒搏之所撞秘。白日未及移晷。已彌其十七八。

五巨畢作感

凌怖也。遽促也。駭瞿走貌。投輪關輻不知趨避。自觸於輪輻之間也。罕網也。瀟削著物貌。撻擗中物聲。足蹈曰蹶。車駕曰轢。宜羅網也。翳結絆縛也。及杖也。八稜長丈二而無刃。或木或竹爲

之也。捏畢即撞秘也。謂撞而抄倒。五臣作捏。臍猶擊刺也。攙換貫穿也。彌殺也。

五巨孫作逐

若夫遊鷗高翬。絕阮踰斥。兔兔聯猿。陵巒超壑。比之東郭。莫之能獲。乃有迅羽輕足。尋景追括。鳥不暇舉。獸不得發。青骹摯於鞞下。韓盧噬於練末。及其猛毅鬚鬣。隅目高睚。威懾兕虎。莫之敢伉。乃使中黃之士。育獲之疇。朱鬣鬣鬣。植髮如竿。袒裼戟手。奎踔盤桓。鼻赤象。圈巨狴。攄狒猥。批獫狁。措枳落。突棘藩。梗林爲之靡拉。樸叢爲之摧殘。輕銳僞狡。趨捷之徒。赴洞穴。探封狐。陵重巘。獵昆駘。杪木

五巨狴作鬣

上林羽獵西都獸地各自爲排向此乃先舉地



及木各以獸附  
於下六是小變  
於態儘濃第條  
理太分明覺近  
今

未獲衛胡超殊榛帶飛颺

鶴雉之捷者尾長六尺翬飛也斥澤崖也鷩兒  
狡兔聯袂走也東郭即東郭狡兔名言此維  
兔如之不可獲也迅羽輕足鷹犬也括箭括也  
青骹鷹之青脰者擊執也講臂衣以擊鷹者韓  
盧大名練牽犬繩也毅獸也鬣鬣作毛鬣也隅  
目角眼視也高睨深瞳子也皆作怒可畏者中  
黃多勇力者育獲夏育烏獲也朱鬣絳抹額也  
鬣鬣結束也戟手手如戟也奎踞開足貌盤桓  
便旋也鼻執鼻牽之也圈圍也擗批搏撮也象  
鼻赤者怒也巨狴麇也怒走者為狴狴獸身人  
面狴其毛如刺獾獬類食人後狴貌獅也措摩  
也突觸也摩觸赤象等諸獸之藩落也靡拉摧  
殘皆措突之使摧碎也山之上大而下小者曰  
巘封狐大狐也昆駮如馬善登高衛胡猿屬飛  
颺飛鼠也此段凡三層健獸狡兔則迅羽輕足  
狡之猛怒之獸則有力之士取之洞穴山顛樹

杪之獸則又有輕捷之人採取之

五臣鹵作虜

是時後宮嬖人昭儀之倫常亞於乘輿慕賈氏之  
如臯樂北風之同車盤於遊畋其樂只且於是鳥  
獸殫目觀窮遷延邪睨集乎長楊之宮息行夫展  
車馬收禽舉齒數課衆寡置互擺牲頒賜獲鹵割  
鮮野饗犒勤賞功五軍六師千列百重酒車酌醴  
方駕授饗升觴舉燧既醕鳴鐘膳夫馳騎察貳廉  
空炙魚夥清酤致皇恩溥洪德施徒御悅士忘罷

善無皇恩二字

賈氏賈大夫也左傳曰賈大夫其形惡取妻三年不笑御以如臯射雉獲之始笑而言北風詩

文選論主

卷二

賦

市都

十五



篇名詩曰惠而好我携手同車齒聚肉名不論腐敗也互所以挂肉擺謂破磔懸之也酒車以一車載酒方駕以駕載肉饗熟肉也舉燧所以齊飲鳴鐘所以告盡醕飲酒盡也察貳察其兼重也廉空廉其虛無也夥斂皆多也

巾車命駕迴旆右移，懷佯乎五柞之館，旋憇乎昆明之池，登豫章，簡增紅蒲，且發弋高鴻，挂白鶴，聯飛龍，磻不特絳，往必加雙，於是命舟牧，為水嬉，浮鷁首，翳雲芝，垂翟葆，建羽旗，齊棹女，縱櫂歌，發引和，校鳴葭，奏淮南，度陽阿，感河憑，懷湘娥，驚蜩蝻，憚蛟蛇，然後釣魴鱧，纒鰕鮒，撫紫貝，搏耆龜，溢水

舟遊

豹，馬潛牛，澤虞是濫，何有春秋，擿溲澥，搜川瀆，布九罭，設置麗，攔鯤鮪，殄水族，藻藕拔，脣蛤剝，逞欲畋，斂效獲，麇麋，摻蓼泮，浪乾池，滌藪，上無逸飛，下無遺走，獲胎拾卵，蜺蜉盡取，取樂今日，遑恤我後，既定且寧，焉知傾陔。

巾車主車官一云車之有帷者懷佯未盡志也豫章館在池中繳射矢長八寸其絲名增蒲且古善射者飛龍亦鳥名磻石箭鏃也鷁首船頭象鷁鳥以厭水神也雲芝船覆飾也翟葆翟羽為葆蓋也發引和一人唱餘人和也葭管也校促曲令急也淮南漢書有淮南鼓員四人謂舞人也陽阿舞名纒網也形如箕撫搏皆拾取之名溢捉也貝水族也相貝經曰赤電黑雲謂之



紫貝、水豹、潛牛、水中獸、馬、馬絆也、澤、虞掌水澤之政者、濫、施罟網也、何有春秋、不拘時也、擿、搜、擿、殄、言盡取也、溲、澠、小水、川、瀆、大水、九罟、大網、罟、麗、小網、鯢、魚子、鮪、細魚、鮓、捕也、麀、鹿子、麀、麋子、摻、蓼、泮、浪、徧、搜、索也、在腹曰胎、卵、鳥子、蜚、蟻子、蝻、蝗子、皆取之、無遺也

善無之館二  
字五臣張作  
帳  
技樂

大駕幸乎平樂之館、張甲乙而襲翠被、攢珍寶之  
玩好、紛瑰麗以參靡、臨迴望之廣場、程角觝之妙  
戲、烏獲扛鼎、都盧尋橦、衝狹鶯濯、胃突銛鋒、跳丸  
劍之揮霍、走索上而相逢、華嶽峨峨、岡巒參差、神  
木靈草、朱實離離、總會仙唱、戲豹舞罷、白虎鼓瑟、  
蒼龍吹箎、女娥坐而長歌、聲清暢而蛟蛇、洪涯立

五臣響作音  
磅作研

善轄作困

而指麾、被毛羽而襪襪、度曲未終、雲起雪飛、初若  
飄飄、後遂霏霏、複陸重閣、轉石成雷、礚礚激而增  
響、磅礚象乎天威、巨獸百尋、是為蔓延、神山崔巍、  
欻從背見、熊虎升而挈攫、狻穴招而高援、怪獸陸  
梁、大雀踈踈、白象行孕、垂鼻麟轄、海鱗變而成龍、  
狀踈踈以蠃蠃、舍利颯颯、化為仙車、驪駕四鹿、芝  
蓋九葩、蟾蜍與龜、水人弄蛇、奇幻儵忽、易貌分形、  
吞刀吐火、雲霧杳冥、畫地成川、流渭通涇、東海黃  
公、赤刀粵祝、冀厭白虎、卒不能救、挾邪作蠱、於是



不售爾乃建戲車樹脩旃倂僮逞材上下翩翩突  
倒投而跟絰譬頌絕而復聯百馬同轡騁足並馳  
撞末之技能不可彌彎弓射乎西羌又顧發乎鮮  
卑

平樂大作樂處也甲乙帳名角觥北樂也兩兩  
相當角力技藝射御故名自鳥獲以下皆角觥  
之戲俱偽為之者都盧見前撞作戲之具衝狹  
鷲濯一云衝狹卷席插矛其中伎兒以身衝入  
從中過也鷲濯以盤水置前躡身跳踰水復却  
坐如鷲之浴也一云狹以草為環插利鋒於四  
邊伎兒以身躍入其中胸突鋒上如鷲之躍水  
也一云胸突插刀在地以胸向刃跳躍也跳弄  
也丸鈴也走索舞繩之戲也華嶽偽作山勢上  
插草木果實神仙虎豹之屬又作神女被羽毛

而長歌也洪涯三皇時人伎人託為之也襍襪  
毛形也度曲歌終更授其次也欬忽也正作雲  
雪雷礚礚之狀忽從背上見神山崔嵬也蔓延  
大獸也跋跋雀容也行孕生子也麟轄下垂貌  
跪踠蠃蠃龍行貌舍利獸名性吐金故名厥厥  
張口貌驪駕以下皆仙車上所有也東海黃公  
少時能幻制蛇御虎嘗佩赤金刀及老飲酒過  
度以赤刀往厭白虎術不行遂為虎食粵祝越  
人咒法也挾邪作蠱挾邪術以蠱惑也倂善也  
謂幼童子也一云眾也集幼童於車上為戲也  
鮮卑北胡也於  
撞上作射勢也

於是眾變盡心醒醉盤樂極悵懷萃陰戒期門微  
行要屈降尊就卑懷璽藏紱便旋閭閻周觀郊遂  
若神龍之變化彰后皇之為貴

微行  
五臣綾作微  
遂作隧



悵懷萃謂悵然思所之之處也。期門見西都賦。出行不法。駕謂之要。自上雜下謂之屈。漢武微行事也。

然後歷掖庭。適歡館。捐衰色。從嬿婉。促中堂之陘。坐羽觴。行而無筭。祕舞更奏。妙材騁伎。妖蠱豔夫。夏姬美聲。暢於虞氏。始徐進而羸形。似不任乎羅綺。嚼清商而却轉。增嬋娟以跂豸。紛縱體而迅赴。若驚鶴之羣罷。振朱屣於盤樽。奮長袖之颯纒。要紹脩態。麗服颺菁。昭藐流盼。一顧傾城。展季桑門。誰能不營。列爵十四。競媚取榮。盛衰無常。惟愛所

善此作此

五臣朱疑作珠履

五臣昭藐作昭邀

五臣志作至

五臣身作歡

丁衛后興於鬢髮。飛燕寵於體輕。爾乃逞志究欲。窮身極娛。鑿戒唐詩。他人是媼。自君作故。何禮之拘。增昭儀於婕妤。賢既公而又侯。許趙氏之無上。思致董於有虞。王閔爭於坐側。漢載安而不渝。

女惑男謂之蠱。夏姬鄭穆公女。陳大夫妻也。虞氏魯人。發聲動梁上塵。嚼吟也。嬋娟跂豸姿態。妖麗也。自徐進至跂豸。舞容之緩也。縱體疾也。驚鶴羣罷。舞態也。振猶掉也。颯纒長袖貌。要紹作姿態也。菁英華也。略眉睫之間。藐好視容也。展季柳下惠。桑門西域沙門。皆至貞潔者。亦營心也。列爵十四。昭儀視丞相。婕妤視上卿。姪娥視中二千石。俗華視真二千石。美人視二千石。八子視千石。十子視八百石。良人視七百石。長使視六百石。少使視四百石。五官視三百石。順



常視二百石無涓共和娛靈保林良夜皆視百石鬢黑也孝武衛皇后得幸頭解見其髮美悅之飛燕成帝后唐詩刺晉僖公不能及時自娛有宛其死矣他人是媼之句自君作故國語有君作故事言君所作則為故事也媿好位在昭儀下元帝寵傅婕妤使更號在昭儀上董賢封高安侯又為大司馬是既公又侯也成帝謂趙昭儀曰使天下無出趙氏上又笑謂董賢吾欲法堯禪舜何如王閔曰天子無戲言

總結

高祖創業繼體承基暫勞永逸無為而治耽樂是從何慮何思多歷年所二百餘載徒以地沃野豐百物殷阜巖險周固襟帶易守得之者疆據之者久流長則難竭柢深則難朽故奢泰肆情而馨烈

此段收語甚古  
隋有態  
五臣者作口  
五臣與作異

彌茂鄙生生乎三百之外傳聞於未聞之者曾髣髴其若夢未一隅之能覩此何與於殷人屢遷前八而後五居相圯耿不常厥土盤庚作誥帥人以苦方今聖上同天號于帝皇掩四海而為家富有之業莫我大也徒恨不能以靡麗為國華獨儉嗇以齷齪忘蟋蟀之謂何豈欲之而不能將能之而不欲歟蒙竊惑焉願聞所以辯之之說也

三百自高祖至作賦時也前八後五自契至成湯八遷自湯至盤庚五遷也相耿皆地名圯坻於河也盤庚欲遷殷人不欲遷故云苦後作誥以帥之此言不都西京似殷人之屢遷也天稱



皇天今漢稱皇帝故云同天號于皇帝齷齪小節也蟋蟀唐詩所以刺儉欲之不能扣問不都西京之故也

聶敝負餽鄂戶欲合基忌蒂帝鞞偉柄而槐毗城

砌詢鬱顏虞巨趙黃捷捷鍛晒猷伐祀俟輝輝渾

音二璠軟珉曼珉覲脈鷓昆辨布還井幹井寒趙驕驕駮

颯胎杵兮眾呼睽揆摩啐鞞藥窳叫窳眺眚戶

罪嶄慙語吾疇鳥阡雉陔雉虺哮疴委整知笛

屋質駮否駮矣縱聰梗便蔓愛葑兌櫛蕭參森葳

針管艱荒胡朗苕萌本篠小濛汜濛似鮪委鵠

括搗保駕加駟昆隼筍軒普萌訇轟垠銀迄岡麇

魚駮剝金較金儵叔造初救獨歇橋許喬迺列韞

賣軻夾駮達削朔擣普麥撮朴鋌蟬轢礫並狷狷

捏橫掬角捩別獮跣鵠嬌猿椽駮敲鞞溝髻丕髻

而鬣莫亞鬣作計鬣職瓜搯側家狒費猥胃批泮

獾庾俊酸駮途衡慙帶庭結只且止沮齒恣醜醜

支蒲且蒲沮磻波鱧里馬執膠鹿戩域罍獨麗

鹿攔責交鯤昆而鮒魚麇天摻古巧蛭綠祗抵

銛恬襪衫襪師欵許勿跋存轄困蠃溫颯牙粵祝



文選論語

粵呪 倭 振 趾 牙 此 雉 略 亡 并 翼 軫 齷 屋 齷 促

*[Faint bleed-through text from the reverse side of the page]*

東京賦

張衡

此賦絕號精奇  
此起數語亦然  
有濃色然皆自  
論語摘來寶在  
眼非波斯不能  
識  
善莞作克

此等詰折議論  
處態極濃語絕  
腴力最勁打成  
一片可謂百鍊  
精金玩之文意  
趣愈長古來文  
字惟槽弓左氏  
有此境但彼簡  
此煩能識其所  
以同斯是悟徹  
關  
五臣故下有  
而字

安處先生於是似不能言者，憮然有間，乃莞爾而笑，曰：若客所謂末學膚受貴耳而賤目者也。苟有胷而無心，不能節之以禮，宜其陋今而榮古矣。由余以西戎孤臣，而慳穆公於宮室，如之何其以溫故知新，研覈是非，近於此惑。

膚受謂不經心也，有胸無心，謂信胸臆之所聞而不裁之於心也。慳猶嘲也。由余晉人，亡入西戎，使聘秦，觀秦之強弱，穆公示以宮室，引之登三休之臺，由余曰：臣國土階三尺，茅茨不翦，猶



謂作之者勞居之者逸此臺若鬼爲之則神勞若人爲之則人勞矣穆公大慙溫故知新謂公子也言公子有溫故知新之學而審於是非者乃反感此

折西京從周說起書去區狀鄰或孟借其意用之宮鄰即內寵二字金虎則秦也

五臣已若下有也字

五臣冠作觀

古勁中絕頓挫有勢全是左氏變出

周姬之末不能厥政政由多僻始於宮鄰卒於金虎嬴氏搏翼擇肉西邑是時也七雄並爭競相高以奢麗楚築章華於前趙建叢臺於後秦政利觜長距終得擅場思專其侈以莫已若乃構阿房起甘泉結雲閣冠南山征稅盡人力殫然後收以太半之賦威以參夷之刑其遇民也若雜氏之芟草既蘊崇之又行火焉悻悻黔首豈徒跼高天踏厚

漢

嬰項事倒若易置下字亦可叶韻

金協韻度

五臣弗作不

地而已哉乃救死於其頸歐以就役唯力是視百姓不能忍是用息肩於大漢而欣戴高祖高祖膺籙受圖順天行誅杖朱旗而建大號所推必亡所存必固掃項軍於垓下繼子嬰於軹塗因秦宮室據其府庫作洛之制我則未暇是以西匠營宮目翫阿房規摹踰溢不度不減損之又損然尚過於周堂觀者狹而謂之陋帝已譏其泰而弗康

宮鄰宮近謂惑褒姒也金虎西方金神指秦也一云小人比周與君爲鄰其貪求若金讒謗如虎也搏著也周書曰無爲虎搏翼將飛入邑擇人而食喻秦之暴也嬴秦姓章華楚靈王所築



此即東都同符  
高祖允恭孝文  
儀炳世宗意却  
變如此調是脫  
胎法

人叛於乾谿，叢臺趙武靈王築，太子圍之三月，  
擅場以鬪雞喻秦與六國也。阿房在山之阿也。  
甘泉山名，因以作宮。二世胡亥又起雲閣，欲與  
山齊冠覆也。大半之賦三分取二也。賦稅不得  
者夷三族。薤氏周禮有薤氏掌山澤之官。芟除  
也。蘊崇積也。悚悚衆懼貌。秦更各百姓爲黔首。  
謂黑頭無知也。跼偃僕，踏累足行也。息肩喻負  
擔少息也。膺籙五勝之籙，受圖卯金刀之語，繼  
繫也。西匠秦之舊匠。

且高既受命建家，造我區夏矣。文又躬自菲薄，治  
致升平之德。武又大啓土宇，紀禪肅然之功。宣重  
威以撫和戎狄，呼韓來享，咸用紀宗存主，饗祀不  
輟。銘勳彝器，歷世彌光。今捨純懿而論爽德，以春

五臣無故字

五臣則是作  
是則

秋所諱而爲美談，宜無嫌於往初。故蔽善而揚惡，  
祇吾子之不知言也。必以肆奢爲賢，則是黃帝合  
宮，有虞總期，固不如夏癸之瑤臺，殷辛之瓊室也。  
湯武誰革而用師哉。盍亦覽東京之事，以自寤乎。

紀禪，紀其封禪泰山也。宣帝時，單于呼韓邪款  
五塞原，願奉國珍，紀宗存主，紀文武宣三宗，不  
遷其主也。宗廟之器稱彝，黃帝明堂名合  
宮，舜明堂名總章，章與期一也。寤，覺寤也。

且夫天子有道，守在海外，守位以仁，不恃隘害。苟  
民志之不諒，何云巖險與襟帶。秦負阻於二關，卒  
開項而受沛，彼偏據而規小，豈如宅中而圖大。昔

用斷語數端應  
上起下  
五臣守作狩  
仁或作人



東都形勝六自  
周未撰語無奇然却  
嚴梁有神采蓋  
只是鍊之入於  
淨則力自厚

先王之經邑也、掩觀九隩、靡地不營、土圭測景、不  
縮不盈、總風雨之所交、然後以建王城、審曲面勢、  
泝洛背河、左伊右瀍、西阻九阿、東門于旋、盟津達  
其後、大谷通其前、迴行道乎伊闕、邪徑捷乎轘轅、  
太室作鎮、揭以熊耳、底柱輟流、鐔以大岨、溫液湯  
泉、黑丹石緇、王鮪岫居、能鼈三趾、慮妃攸館、神用  
挺紀、龍圖授羲、龜書畀姒、召伯相宅、卜惟洛食、周  
公初基、其繩則直、萇弘魏舒、是廓是極、經途九軌、  
城隅九雉、度堂以筵、度室以几、京邑翼翼、四方所

視

二關、武關函谷也、先王周成王、九隩九州也、土  
圭之法、測土深、正日影以求地中、若影長於圭、  
則太近北、圭長於影、則太近南、近北多寒、近南  
多暑、近東多風、近西多雨、審曲審其曲、直、面勢  
面其形勢也、九阿、九坂道也、旋、旋門坂、其形周  
曲、故名、在洛陽東門也、迴行、大道周行也、邪徑、  
趨捷徑也、伊闕、山名、轘轅、坂名、太室、嵩山別名、  
揭、表也、底柱、山名、輟、止也、當河之衝、止其流也、  
鐔、劍口、大坏、險似劍口也、溫液、即湯泉之流、出  
河南梁縣、黑丹、黑色石、即石緇所出也、王鮪、魚  
名、居山穴中、在河南小平山、鼈三足、曰能、山海  
經曰、陽狂水流注伊水、有三足鼈、處妃、洛水神、  
挺紀、言其神挺然可紀也、姒、禹姓、洛食、凡卜先  
以墨畫龜、灼之、兆順食墨、吉也、周成王營洛事、  
萇弘、周大夫、魏舒、晉大夫、二人率諸侯、規度王  
城、三旬而立之、周敬王時事、經途、南北也、可容



九軌，雉高一丈，長三丈，王城隅之制。九雉也。筵，席也。長九尺，几，俎也。長七尺，度筵几以為堂室之准也。翼翼，禮儀盛也。

世祖

定都

漢初弗之宅也。故宗緒中圯，巨猾間豐，竊弄神器，歷載三六，偷安天位。于時蒸民罔敢或貳，其取威也重矣。我世祖忿之，乃龍飛白水，鳳翔參墟，投鉞四七，共工是除。欃槍旬始，羣凶靡餘。區宇乂寧，思和求中，睿哲玄覽，都茲洛宮。曰止曰時，昭明有融。既光厥武，仁洽道豐，登岱勒封，與黃比崇。

王莽字巨君，故云巨猾。三六，莽篡位十八年也。白水，世祖所起處。參墟，河北分野。世祖初討王

郎於河北也。四七，二十八將也。共工，喻莽也。欃槍，彗星。旬始，妖氣也。黃，黃帝也。

顯宗  
五臣乃作既

宮室  
正殿

以下大約以內南東西為綱其北似無宮殿內有別殿閣道及池多花竹魚鳥四面大率兩水兩陸

善鵬作鵬五臣麗作鸛

逮至顯宗，六合殷昌，乃崇新德，遂作德陽，啓南端之特闈，立應門之將將。昭仁惠於崇賢，抗義聲於金商。飛雲龍於春路，屯神虎於秋方。建象魏之兩觀，旌六典之舊章。其內則含德章臺，天祿宣明，溫飭迎春，壽安永寧，飛閣神行，莫我能形。濯龍芳林，九谷八溪，芙蓉覆水，秋蘭被涯。渚戲躍魚，淵游龜螭。永安離宮，脩竹冬青。陰池幽流，玄泉冽清。鴨鵝秋棲，鶻鵬春鳴。睢鳩麗黃，關關嚶嚶。於南則前殿



五臣靈作雲  
南有正殿別殿  
臺水室及山有  
樹果

東有池、中有  
水族水果

西有觀有銅鑄  
奇物

靈臺、蘇驩、安福、諂門、曲榭、邪阻、城洫、奇樹、珍果、鉤  
盾所職、西登、少華、亭候、修勅、九龍之內、實曰嘉德、  
西南、其戶、匪雕、匪刻、我后好約、乃宴斯息、於東、則  
洪池、清籟、淶水、澹澹、內阜、川禽、外豐、葭、菼、獻鼈、蜃  
與龜、魚、供蝸、廬、與菱、芡、其西、則有平樂、都場、示遠  
之觀、龍、雀、蟠、蜿、天馬、半漢、瑰異、譎、詭、燦爛、炳、煥、奢  
未及、侈、儉、而不、阻、規、遵、王、度、動、中、得、趣、於是、觀、禮、  
禮、舉、義、具、經、始、勿、亟、成、之、不、日、猶、謂、為、之、者、勞、居  
之、者、逸、慕、唐、虞、之、茅、茨、思、夏、后、之、卑、室、

顯宗明帝號崇德德陽皆殿名南端南方正門  
應門中門也將將嚴正貌崇賢東門名金商西  
門名東為木主仁西為金主義也雲龍神虎亦  
門名春秋亦言東西也象魏闕門旌表也六典  
一治典二教典三禮典四政典五刑典六事典  
立象魏者欲表六典之法也舍德至永寧八殿  
名閣道布空往來不見故曰神行濯龍池名芳  
林苑名九谿入谷池中設也幽流伏溝從地  
下流也前殿路寢也蘇驩安福俱殿名諂宮室  
相接也鉤盾主小苑官少華苑中山也九龍本  
周時殿名門有三銅柱柱有三龍相糾繞也嘉  
德殿名西南其戶其戶或西或南也籟池水上  
作室可用棲鳥鳥入捕之菼蘆也周禮曰春獻  
鼈蜃秋獻龜魚祭祀供蜺羸廬與蜺同蝸螺也  
平樂觀名為大場以作樂使遠觀之也龍雀飛  
廉也天馬銅馬也蟠蜿半漢皆形容之語奢未  
及侈以下  
總結上意



三宮

此左右似指清池東西

能叶韻奴來切

乃營三宮，布政頒常，復廟重屋，八達九房，規天矩地，授時順鄉，造舟清池，惟水泱泱。左制辟雍，右立靈臺，因進距衰，表賢簡能。馮相觀禋，祈禱禳災。

三宮明堂辟雍靈臺也。明堂九室，面八牖，上員下方，以象天地，鄉方也。作訛成易之方也。舊註謂德陽殿東辟雍，西靈臺，愚意明堂居中，辟雍靈臺左右分也。因進二語指辟雍，謂行射禮才德者進之，衰退者距之也。馮相二語指靈臺，馮相氏主候星之官，禱福也。

朝會

此內有受賀有詢政有宴齊有敷治末賢凡四節

於是孟春元日，羣后旁戾，百僚師師，於斯胥泊。藩國奉聘，要荒來質，具惟帝臣，獻珍執贄，當覲於殿下者，蓋數萬以二，爾乃九賓重臚，人列崇牙，張鏞

電協韻逆

鼓設，郎將司階，虎戟交鏃，龍輅充庭，雲旗拂霓，夏正三朝，庭燎晷晷，撞洪鐘，伐靈鼓，旁震八鄙，軒磻隱訇，若疾霆轉雷而激迅風也。是時稱警蹕已，下彫輦於東廂，冠通天，佩玉璽，紆皇組，要干將，負斧扆，次席紛純，左右玉几，穆穆而南面以聽矣。然後百辟乃入，司儀辨等，尊卑以班，璧羔皮帛之制，既奠，天子乃以三揖之禮禮之，穆穆焉，皇皇焉，濟濟焉，將將焉，信天下之壯觀也。乃羨公侯卿士，登自東除，訪萬機，詢朝政，勤恤民隱，而除其責，人或不

五臣除作塗



五位懋竹茂

得其所若已納之於隍荷天下之重任匪怠皇以  
寧靜發京倉散禁財賚皇僚逮輿臺命膳夫以大  
饗饗餼浹乎家陪春醴惟醇燔炙芬芬君臣歡康  
具醉薰薰千官萬品已事而竣勤屢省懋乾乾清  
風協於玄德淳化通於自然憲先靈以齊軌必三  
思以顧愆招有道於丕陋開敢諫之直言聘丘園  
之耿潔旅束帛之戔戔上下通情式宴且盤

旁四方也辰至也洎及也數萬以二其數萬人  
列為二行也九賓公侯伯子男孤卿大夫士也  
臚傳也次以傳上令也崇牙樹以懸鐘鼓者司  
階夾階而立也鍛鋒刃也三朝見東都賦軒轅

隱詞鐘鼓聲警清道也皇帝輦動則左右稱警  
廂東西房也通天冠名要帶也干將劍名斧晨  
屏風也負樹坐後也次席竹席紛純以組為緣  
也三揖天子揖庶姓推手小下之揖異姓婚姻  
平推手揖同姓推手小舉之一云公卿特揖大  
夫旅揖士傍揖禮曰天子穆穆諸侯皇皇大夫  
濟濟士將將威儀容止之貌也羨延也東除東  
階也與臺賤役也熟曰饗餼家陪大夫倍臣也  
踐退也旅陳也  
戔戔委積貌

及將祀天郊報地功祈福乎上玄思所以為虔肅  
肅之儀盡穆穆之禮殫然後以獻精誠奉禋祀曰  
允矣天子者也乃整法服正冕帶珩紘紕玉笄  
綦會火龍黼黻藻絳鞶厲結飛雲之袷輅樹翠羽

此內有郊望有  
明堂有宗廟凡  
三節而帶序車  
服戎衛樂舞牲  
物等  
五臣無者字

敬車服語甚工  
前



五臣焱作馳

之高蓋建辰旒之太常紛焱悠以容喬六玄蚪之  
奕奕齊騰驤而沛艾龍駟華轡金鍍鏤錫方鈇左  
燾鈎膺玉瓊鑿聲噦噦和鈴鈇鈇重輪貳轄疏轂  
飛軫羽蓋葳蕤葩瑤曲莖順時服而設副咸龍旂  
而繁纓立戈迤戛農輿輅木屬車九九乘軒並轂  
璉駟重旃朱旄青屋奉引既畢先輅乃發鸞旗皮  
軒通帛績旆雲罕九旂闔戟轆轤髯髦被繡虎夫  
戴鶡駼承華之蒲梢飛流蘇之騷殺總輕武於後  
陳奏嚴鼓之嘈囂戎士介而揚揮戴金鉦而建黃

五臣鸞作鸞

五臣績作績

反 穀協韻桑葛

鉞

珩維持冠者統冠之垂者紘纓從上下者緹冠  
上覆者玉笄簪也綦謂結皮弁於縫中每貫結  
五采玉十二以為飾謂之綦會火龍畫為火龍  
之文也黼黻黑白兩色相戾也藻綵以韋為之  
所以藉玉輦屬紳帶之垂者袷輅次車樹羽蓋  
如飛雲也辰旒畫日月星於旗垂十二旒名曰  
太常焱悠容喬隨風轉薄貌六六馬也馬高七  
尺曰蚪沛艾馬行貌駟車轅也轡環轡所貫者  
也金匱馬冠也鏤錫彫飾也方鈇轄旁以五寸  
鐵鏤錫中央低兩頭高如山形而貫中以翟尾  
結著之轄兩邊恐馬相突也左燾以旄牛尾大  
如斗置馬頭以亂馬目不令相見也玉瓊馬帶  
玦鈎膺當胸也鑿和見西都賦噦噦鈇鈇和鳴  
聲也重輪輪外復有一輪以二轄括之疏轂刻  
為文也飛鈴畫緹紬繫軸上也葩瑤以金作華  
形飾羽蓋也時服五色之服車各一色以為副



文選論注

貳繁纓馬鞅也。憂長矛也。邪柱也。農輿藉田車。車無飾曰木。屬車後車也。諸侯貳車九乘。秦并六國兼其車服。故大駕八十一乘。璫車闌間皮篋以安弩者。青屋車蓋內青也。奉引導引也。自此以上皆道引之儀。鸞旗象鸞鳥也。皮軒以虎皮為之。績旆大赤色也。雲罕九旂皆旗名。闕鉞也。鬣髦髦頭茸騎也。鵠鷺鳥。闕至死乃止。令武士戴之。駙副馬也。承華廐名。蒲梢血汗馬也。流蘇以五采毛雜之。以為馬飾。騶殺飄揚貌。嘈獸鼓聲。振管也。揮與微同。絳幟也。鉦鐻鏡屬。

甘泉賦星陳而天行  
五臣迴作反  
吟協韻真

清道案列天行星陳肅肅習習隱隱鞞鞞殿未出乎城闕旆已迴乎郊畛盛夏后之致美爰恭敬於明神爾乃孤竹之管雲和之瑟雷鼓鬱鬱六變既畢冠華秉翟列舞八佾元祀惟稱羣望咸秩颺標

燎之炎燭致高煙乎太一神歆馨而顧德祚靈主以元吉然後宗上帝於明堂推光武以作配辨方位而正則五精帥而來摧尊赤氏之朱光四靈懋而允懷

清道蹕止行者天行星陳天子行如上天之星行羅列有次也孤竹特生之竹雲和山名出美木用為瑟其聲清亮雷鼓八面鼓也凡樂六變為一成則更奏冠華以鐵為之上闔下狹飾以翟尾舞人所戴也元祀祭天地也稱舉也羣望衆神望而祭也秩次第也標聚薪也靈主明主也宗尊也五精五方星也摧至也朱光赤帝怒也燿也五方之星獨尊赤氏以漢火德所統也四靈蒼帝神名靈威仰黃帝神名含樞紐白帝神名白招拒黑帝神名協光紀懋悅也

文選論注卷二 賦 京都 三二



五巨廟作宗

於是春秋改節，四時迭代，蒸蒸之心，感物增思，躬追養於廟祧，奉蒸嘗與禴祠，物牲辯省，設其楅衡，毛、魚、豚、胎，亦有和羹，滌濯靜嘉，禮儀孔明，萬舞奕奕，鐘鼓喤喤，靈祖皇考，來顧來饗，神具醉止，降福穰穰。

蒸蒸，蒸也。蒸嘗禴祠，四時祭名。辯省，徧視也。楅衡，橫木於牲角，以備抵觸也。毛，魚者，豚胎去其毛而炮之，以備八珍。胎，豚脅也。滌濯，洗祭器也。萬，舞干也。穰穰，衆多也。

籍田

及至農祥晨正，土膏脉起，乘鑿輅而駕蒼龍，介馭間以剡耜，躬三推於天田，修帝籍之千畝，供禘郊

之粢盛，必致思乎勤已，兆民勸於疆場，感懋力以耘耔。

農祥，房星也。正月中晨見南方，是時土脉膏起，可以耕作也。天子之車，帝在左，御在中，介處右，剡利也。置利耜於介者之左，馭者之右，故日間耜去草，耔壅其根也。

大射

與前於是觀禮  
瑶作對

春日載陽，合射辟雍，設業設虞，宮懸金鏞，鼗鼓路鼗，樹羽幢幢，於是備物，物有其容，伯夷起而相儀，后夔坐而為工，張大侯，制五正，設三乏，扉司旌，并夾既設，儲乎廣庭，於是皇輿夙駕，葦於東階，以須消啓明，掃朝霞，登天光於扶桑，天子乃撫玉輅，時

五巨設作飾



歆協韻喻

乘六龍發鯨魚鏗華鐘大丙御節風后陪乘攝提  
運衡徐至於射宮禮事展樂物具王夏闕騶虞奏  
決拾既次彫弓斯設達餘萌於暮春昭誠心以遠  
喻進明德而崇業滌饜饜之貪欲仁風衍而外流  
誼方激而遐驚

業虞所以懸鐘者制見西京賦宮懸四面懸也  
鏞大鐘也物射之禮物大侯五正以布畫五方  
正色於大侯之上也乏以革為之護司旌者之  
禦矢也屏隱也司旌執旌以司射中則舉之大  
射張三侯故設三乏并夾鉗矢具也葦却也風  
駕以待天子天子未乘故却於東階須待也啓  
明星名日將出方見霞日初出時赤氣也言待  
日上扶桑天子始就駕也鯨魚華鐘見東都賦

大丙太一御也風后黃帝時三公攝提隨斗杓  
所建十二月也玉衡北斗中星主迴轉並飾於  
車也王夏天子初出奏樂也騶虞射時奏樂也  
決以象骨著右手巨指拾鞬捍著左臂次手指  
相比也教張也天子親射以助陽氣故使萌者  
畢達也射之設侯明諸侯不朝則射之昭此誠  
心以遠喻天下諸侯也  
貪財曰饜貪食曰饜

日月會於龍虺恤民事之勞疚因休力以息勤致  
歡忻於春酒執鑿刀以袒割奉觴豆於國叟降至  
尊以訓恭送迎拜乎三壽敬慎威儀示民不偷我  
有嘉賓其樂愉愉聲教布護盈溢天區

龍尾也日月會於尾十月時也民勞病於歲至  
此月乃終故恤之鑿刀上鈴也袒割袒右膊割

養老

偷協韻以朱

反  
五臣護作護



大閱

牲以示敬也。觴酒器。豆邊豆。國史。三老五更也。三壽。即三老。五臣護作漢散也。

文德既昭，武節是宣。三農之際，曜威中原。歲惟仲冬，大閱西園。虞人掌焉，先期戒事。悉率百獸，鳩諸靈囿。獸之所同，是謂告備。乃御小戎，撫輕軒。中畋四牡，既佶且閑。戈矛若林，牙旗繽紛。迄于上林，結徒為營。次和樹表，司鐸授鉦。坐作進退，節以軍聲。三令五申，示戮斬牲。陳師鞠旅，教達禁成。火烈具舉，武士星敷。鸞鶴魚麗，箕張翼舒。軌塵掩迹，匪疾匪徐。馭不詭遇，射不翦毛。升獻六禽，時膳四膏。馬

善無于字

善無為字五臣次作敘

東都弦不睇禽唐不詭遇

大凡文字貴新如此二事若云殷湯周文則嫌眼界太熟今用天乙姬伯字雖不為新然去腐斯遠在賦中自是合格語

足未極，輿徒不勞。成禮三畷，解罟放麟。不窮樂以訓儉，不殫物以昭仁。慕天乙之弛罟，因教祝以懷民。儀姬伯之渭陽，失熊羆而獲人。澤浸昆蟲，威振八寓。好樂無荒，允文允武。薄狩于敖，既瑣瑣焉。岐陽之蒐，又何足數。

鳩聚也。同亦聚也。小戎車名。中畋馬調良可用。獵者借健也。閑習也。牙旗以象牙飾旗竿也。繽紛風吹貌。次比也。和軍之正門也。表門表也。鉦所以為軍節也。斬牲示不用命者必戮也。鸞鶴魚麗皆陣名。迹也。車塵適自覆迹。得疾徐之中也。不剪毛不橫射斷其毛也。升獻上獻宗廟也。六禽鳧鴈雉鶉鴛鴦也。四膏牛膏香犬膏腓雞膏腥羊膏羶供四時之膳也。三畷見東都

文選論注

卷二

賦

京都

三十四



大讎

臬協韻刈

賦天乙殷湯名湯解網放其三面祝曰欲高者  
 高欲下者下吾取其犯命者姬伯文王也獵於  
 渭獲太公八寓八方也敖地名周  
 宣王獵於此岐陽周成王所獵  
 爾乃卒歲大讎毆除羣癘方相秉鉞巫覡操茹  
 子萬僮丹首玄製桃弧棘矢所發無臬飛礫雨散  
 剛瘴必斃煌火馳而星流逐赤疫於四裔然後凌  
 天池絕飛梁捐螭魅斬獠狂斬蝮蛇腦方良囚耕  
 父於清泠溺女魃於神潢殘夔魑與罔象殪野仲  
 而殲游光八靈為之震懼况魃或與畢方度朔作  
 梗守以鬱壘神荼副焉對操索葦目察區陬司執

遺鬼京室密清罔有不避

漢舊儀曰顓頊有三子為疫鬼一居江水為瘧  
 鬼一居若水為罔兩一居人室隅善驚人為小  
 鬼一方相蒙虎皮黃金四目玄衣朱裳執戈揚盾  
 索室中毆疫鬼者男曰覲女曰巫蒞黍穰可以  
 厭鬼俛童男女也丹首赤幘也玄製皂衣也臬  
 限也剛瘴鬼之剛惡者煌火光難持火具送疫  
 也捐殺也斮擊也腦陷其頭也魑魅山澤之神  
 猶狂惡戾鬼蝮蛇其狀大若轂長若轆紫衣朱  
 冠方良草澤之神山海經曰神耕父處豐山游  
 清泠之淵出入有光女魃旱鬼夔與罔象木石  
 之怪魑耗鬼野仲游光惡鬼也八靈八方神魃  
 小兒鬼魃與或古字通畢方老父神如鳥兩足  
 一翼常銜火作災神荼鬱壘兄弟二人性能執  
 鬼東海中度朔山有桃樹二人於樹下常簡閱  
 百鬼無道者持葦索執以  
 飼虎出風俗通魑善也

文選論注

卷二

賦

京都



巡狩

善勤作行  
摹協韻吳補切

於是陰陽交和，庶物時育。卜征考祥，終然允淑。乘輿巡乎岱嶽，勸稼穡於原陸。同衡律而一軌量，齊急舒於寒燠。省幽明以黜陟，乃反旆而迴復。望先帝之舊墟，慨長思而懷古。俟闐風而西遐，致恭祀於高祖。既春遊以發生，啓諸蟄於潛戶。度秋豫以收成，觀豐年之多稔。嘉田畷之匪懈，勤致賚于九扈。左瞰暘谷，右睨玄圃。眇天末以遠期，規萬世而大摹。且歸來以釋勞，膺多福以安念。

卜征卜巡行之期，寒燠苦樂也，舊墟長安也，闐風秋風也，巡狩自東而南而西，至西則秋矣，長

安在西，秋時始至，祀高祖也，稔，稻也，田畷，主田之官，九扈，九農正，暘谷，日出之處，玄圃，在崑崙山，極西之地也，念，寧也。

瑞應

宋王  
五臣今作零

總集瑞命，備致嘉祥。園林氏之騶虞，擾澤馬與騰黃。鳴女牀之鸞鳥，舞丹穴之鳳皇。植華平於春圃，豐朱草於中唐。惠風廣被，澤洎幽荒。北燮丁令，南諧越裳。西包大秦，東過樂浪。重舌之人，九譯僉稽首而來王。

園，牢養也，林氏山名，山海經曰：林氏有獸曰騶虞，大若虎，五采畢具，尾長於身，乘之，日行千里。陰嬉，識曰：聖人爲政，澤出馬，騰黃，神馬也，一名吉光，女牀，山名，華平，瑞木也，鵲冠，子曰：聖德及



德歸之美儉刺  
後

善故作以  
美東

東都捐金於山  
沉跡於海  
中間凡語與西  
都相犯處似須  
盡易為善既欲  
加其上矣凌何  
為韻之

善無馨字

五臣將作當

二句易置則聲  
起叶韻

萬靈則朱草生唐庭也丁令國名在匈奴北大  
秦名黎鞮在西海之西樂浪郡名重舌重敘其  
詞說而譯其意也  
譯傳四夷語者

是故論其遷邑易京則同規乎殷盤改奢即儉則  
合美乎斯干登封降禪則齊德乎黃軒為無為事  
無事永有民以孔安遵節儉尚素樸思仲尼之克  
已履老氏之常足將使心不亂其所在目不見其  
可欲賤犀象簡珠玉藏金於山抵璧於谷翡翠不  
裂玳瑁不簇所貴惟賢所寶惟穀民去末而反本  
咸懷忠而抱慤於斯之時海內同悅曰吁漢帝之

德馨侯其禱而蓋莫焚為難蒔也故曠世而不覲  
惟我后能殖之以至和平方將數諸朝階然則道  
胡不懷化胡不柔聲與風翔澤從雲遊萬物我賴  
亦又何求德寓天覆輝烈光燭狹三王之趨趨軼  
五帝之長驅踵二皇之遐武誰謂駕遲而不能屬  
東京之懿未罄值余有犬馬之疾不能究其精詳  
故粗為賔言其梗槩如此

遷邑易京改都東京也殷盤盤庚也斯干周宣  
王儉宮室詩黃軒黃帝軒轅也不簇不簇又為  
器也侯惟也禱美也莫焚瑞草日生一莢月半  
後日落一莢至晦而盡月小一莢厭不落堯時



刺西

五臣仰作望

夾階生之、數諸朝階、數以知月之大小也、德宇以德為蓋也、越越狹小也、二皇伏羲神農也、若乃流遁忘反、放心不覺、樂而忘節、後離其戚、一言幾於喪國、我未之學也、且夫挈瓶之智、守不假器、況纂帝業而輕天位、瞻仰二祖、厥庸孔肆、常翹翹以危懼、若乘奔而無轡、白龍魚服、見困豫且、雖萬乘之無懼、猶怵惕於一夫、終日不離於輜重、獨微行其焉如、

左傳曰挈瓶之智、守不假器、不輕以假人也、二祖高祖光武也、昔吳王欲從民飲、伍員曰、白龍下清冷之淵、化為魚、豫且射中其目、今棄萬乘而從民、恐有豫且之患、此折微行要屈語

又美東

五臣以作於

夫君人者、黻纁塞耳、車中不內顧、珮以制容、鑿以節塗、行不變玉、駕不亂步、却走馬以糞車、何惜騶、裹與飛兔、方其用財、取物常畏、生類之殄也、賦政任役、常畏人力之盡也、取之以道、用之以時、山無槎枿、畋不麋胎、草木蕃廡、鳥獸阜滋、民忘其勞、樂輸其財、百姓同於饒衍、上下共其雍熙、洪恩素蓄、民心固結、執義顧主、夫懷貞節、忿姦慝之干命、怨皇統之見替、玄謀設而陰行、合二九而成譎、登聖皇於天階、章漢祚之有秩、若此故王業可樂焉、

替叶韻鐵

上林若此故獵乃可喜也

文選論主

卷二

賦

京都

二八



又刺西

裁叶韻載

裁叶韻去聲

五臣參作者

收廢力稍弱不  
如前篇之通勁

五臣或疑作  
疑感

黠續以黃綿為丸，懸冠兩邊，不欲妄聞也。制容  
 制行之容，不變玉，不變其佩聲也。騶裏飛兔，皆  
 古駿馬，邪斫曰槎，斬而復生曰枿，不麋胎，不取  
 獸子及胎也。姦慝謂王莽，二九篡位十八年也。  
 今公子苟好勦民，以媮樂，忘民怨之為仇也。好殫  
 物以窮寵，忽下叛而生憂也。夫水所以載舟，亦所  
 以覆舟。堅冰作於履霜，尋木起於蘖栽，昧且不顯，  
 後世猶怠。況初制於甚泰，服者焉能改裁，故相如  
 壯上林之觀，楊雄騁羽獵之辭，雖系以頽牆填塹，  
 亂以收置解罟，卒無補於風規，祇以昭其愆尤。臣  
 濟參以陵君，忘經國之長基，故函谷擊柝於東西。

朝廷顛覆而莫持，凡人心是所學，體安所習，鮑肆  
 不知其臭，翫其所以先入，咸池不齊度於蠅咬，而  
 衆聽者或疑，能不惑者，其唯子野乎！

山海經曰：尋木長千里，改裁改制也。首為奢泰，  
 服行之者不能改為儉約也。系繼也。亂理也。文  
 將終則更為繼之理之也。相如上林賦曰：命有  
 司噴墻填塹，使山澤之人得至焉。楊雄羽獵賦  
 曰：放兔雉，收置罟，以此為系與亂，示規諷也。函  
 谷擊柝，謂莽兵守此關，而三輔兵已入長安也。  
 鮑肆，鮑魚之市也。家語曰：入不善之室，如入鮑  
 魚之肆，久而不知其臭。咸池，堯樂，蠅咬，淫聲。子  
 野，師曠字安處。先生自喻也。

五臣固作悃

客既醉於大道，飽於文義，勸德畏戒，喜懼交爭，罔



然若醒朝疲夕倦奪氣褫魄之為者也忘其所以  
為談失其所以為夸良久乃言曰鄙哉予乎予習  
非而遂迷也幸見指南於吾子若僕所聞華而不  
實先生之言信而有徵鄙夫寡識而今而後乃知  
大漢之德馨咸在於此昔常恨三墳五典既泯仰  
不覩炎帝帝魁之美得聞先生之餘論則大庭氏  
何以尚茲走雖不敏庶斯達矣

褫奪也指南海中行有指南車以辨方向三墳  
三皇之書五典五帝之書炎帝神農之後帝魁  
黃帝之後大庭氏古結繩之世  
也走言走使之人猶言僕也

雉 雉 芟 衫 慄 徒 頰 鮪 委 能 鼈 台 鼈 將 將 鏘 鏘 螭 奚

鴨 匹 鵠 居 鵠 骨 諺 馳 籟 語 廡 排 馮 相 憑 相 禡 絲 軒

媯 磕 慨 訇 轟 跋 遠 紉 耽 緹 延 絳 律 焱 焰 輶 舟 輶 儀

鏗 忙 犯 鏤 錫 鏤 陽 鈇 乞 瓌 裏 噦 悔 缺 央 瑤 爪 璫 伏

績 爭 髻 而 利 嘯 才 達 鉦 征 鬻 淵 胎 博 虞 巨 鼓 汾 五

正 五 征 匪 肥 葦 釵 豸 鬪 佶 吉 迄 岡 罟 浮 覲 檄 蒨 列

佹 振 斲 卓 猶 譎 魁 拔 魁 岐 躋 偉 稌 途 念 預 趨 祿 起

促 枿 藝 麩 天 蠅 注 醒 呈 禡 雉



規矩準繩之文  
逐節敘去儘工  
細第逐段稍拘  
未極宏肆之致  
意態不踴躍

地勢是搃中間  
又分水陸、有  
山原野一階一  
平水有川流波  
潭一流一止而  
動植物各以類  
從  
此節地勢內帶  
寶怪

南都賦  
張衡

南陽為光武舊里，以置都焉。桓帝時議欲廢之，故作此以諷。

於顯樂都，既麗且康。陪京之南，居漢之陽。割周楚之豐壤，跨荆豫而為疆。體爽塏以閑敞，紛郁郁其難詳。爾其地勢，則武闕關其西，桐柏揭其東。流滄浪而為隍，廓方城而為墉。湯谷涌其後，洧水盪其胷。推淮引湍，三方是通。其寶利珍怪，則金彩玉璞，隋珠夜光，銅錫鉛錯，赭堊流黃，綠碧紫英，青腹丹粟，太一餘糧，中黃穀玉，松子神陂，赤靈解角，耕父



五臣淵作泉

揚光於清冷之淵，游女弄珠於漢臯之曲。

武關桐柏方城皆山名。滄浪水名。隍城外池。塘城也。南陽郡北有紫山，有一水，冬夏常溫，名湯谷。淮水自此而去，故曰推湍。水自彼而來，故曰引。三方清水，湯谷滄浪也。錯鐵也。赭赤土，聖白土，綠碧紫英，玉類。腹黝屬丹粟細沙如粟。大一餘糧，石藥名。中黃黃石脂也。鼓玉，玉名。神陂地名。上有松子亭，赤靈赤龍也。解角事未詳。耕父，見東京賦。游女，漢水神。鄭交甫遇二女，佩兩珠，大如荆雞之卵。

此節山內帶木竹略及鳥獸

霓叶韻逆

其山則崆峒嶠嶂，嵒嶭崇刺，峯峿靠嵬，嗽噉屹嶮，幽谷巒岑，夏含霜雪，或岩嶙而纏聯，或豁爾而中絕，鞠巍巍其隱天，俯而觀夫雲霓，若夫天封大狐，

葦叶韻素回反

列仙之陬，上平行而曠蕩，下蒙籠而崎嶇，坂坻截辟而成，巘谿壑錯繆而盤紆，芝房菌蠢生其隈，玉膏滂溢流其隅，崑崙無以多，閭風不能踰，其木則檉松楔櫻，椈柏柎樞，楓柙樞榭，帝女之桑，楫枒枘欄，枿柘櫛檀，結根竦本，垂條嬋媛，布綠葉之萋萋，敷華藥之蓑蓑，玄雲合而重陰，谷風起而增哀，攢立叢駢，青冥盱眙，杳藹蓊鬱於谷底，森蓊蓊而刺天，虎豹黃熊遊其下，毅猱狻猊戲其巔，鸞鷲鸞雛翔其上，騰猿飛獼棲其間，其竹則鐘籠篁箴，篠簞











祭祀燕會

五臣琢瑀作  
瑀琢

芍藥五味之和也。菁蔓菁、蘇菽、紫薑、香辛之物。九醞十旬皆酒名，以釀法得名也。醪，汁滓酒也。上花若蟻浮也。醒，病酒也。及其糾宗綏族，禴祠蒸嘗，以速遠朋，嘉賓是將，揖讓而升，宴於蘭堂，珍羞琅玕，充溢圓方，琢瑀狎獵，金銀琳琅，侍者蠱媚，巾幘鮮明，被服雜錯，履躡華英，僂材齊敏，受爵傳觴，獻酬既交，率禮無違，彈琴擲籥，流風徘徊，清角發徵，聽者增哀，客賦醉言，歸主稱露未晞，接歡宴於日夜，終愷樂之令儀。

禴祠蒸嘗四時祭名，羞熟而薦也。圓方，器也。狎獵，衆飾貌。琢瑀二語，言圓方之器也。女惑男謂

之蠱，巾幘，女服也。僂，急疾也。擲，與摩同。說文曰：一指按也。籥，舞者所吹，如篴三孔。醉言歸，露未晞，皆詩詞。晞，乾也。愷，樂令儀，亦詩詞。

被除

五臣網作網

於是暮春之禊，元巳之辰，方軌齊軫，祓于陽瀕，朱帷連網，曜野映雲，男女姣服，駱驛繽紛，致飾程蠱，僂紹便娟，微眺流睇，蛾眉連卷，於是齊僮唱兮，列趙女，坐南歌兮，起鄭舞，白鶴飛兮，繭曳緒，脩袖繚繞而滿庭，羅襪躡蹠而容與，翩綿綿其若絕，眩將墜而復舉，翹遙遷延，蹶躡躡躑，結九秋之增傷，怨西荆之折盤，彈箏吹笙，更爲新聲，寡婦悲吹，鴟雞



五巨騷騷作  
騷騷

舟遊

五巨將作既  
善建作送

五巨言作而

五巨舉作歎

哀鳴坐者悽欷，蕩魂傷情。於是羣士放逐，馳乎沙  
場。騷騷齊鑣，黃間機張。足逸驚飈，鏃析毫芒。俯貫  
魴鱖，仰落雙鶴。魚不及竄，鳥不暇翔。爾乃撫輕舟  
兮浮清池，亂北渚兮揭南涯。汰灑潯兮船容裔，陽  
侯澆兮掩鳧鷖。追水豹兮鞭蝸蝓，憚夔龍兮怖蛟  
螭。於是日將逮昏，樂者未荒。收歡命駕，分背迴塘。  
車雷震而風厲，馬鹿超而龍驤。夕暮言歸，其樂難  
忘。斯乃遊觀之好，耳目之娛。未覩其美者，焉足稱  
壑。

此篇格似倒敘

前面修說山川

物產至此始點

出舊都

五巨世作代

五巨視作覲

祖德

五巨考作孝

夫南陽者真所謂漢之舊都也。遠世則劉后甘厥  
龍醢，視魯縣而來遷。奉先帝而追孝，立唐祀於堯  
山。固靈根於夏葉，終三代而始蕃。非純德之宏圖，  
孰能揆而處旃。近則考侯思故，匪居匪寧。穢長沙  
之無樂，歷湘江而北征。曜朱光於白水，會九世而

禊祓除宿病也。三月上巳於東流水上祓之。便

紹便媚多姿容也。白鶴飛。爾曳絲皆舞人之容。

翹輕舉也。遷延却退也。蹶躡踟躕皆舞容。九秋

古樂府名。西荆楚舞也。寡婦。鷓鴣曲名。鑣馬銜

也。黃間。弩淵中黃牙也。列子曰。蒲且子之弋。落

雙鶴於青雲之上。亂正水絕流也。汰。水波也。灑

潯。波貌。容與。船行貌。陽侯。國侯。溺死。其

神為大波。澆。回波也。蝸蝓。水神。夔龍。水獸。



五臣邦作都

飛榮察茲邦之神偉，啓天心而寤靈。

劉后劉累也漢遠祖堯之後學擾龍氏以事孔甲龍一雌死醢以食夏后后饗之既又求之懼而遷於魯縣即南陽也先帝堯也考侯名仁封春陵即長沙也以地勢下濕上書願徙南陽守墳墓元帝許之故云思故朱光火德也白水南陽郡名考侯所封九世光武為高祖九世孫

宮室

於是宮室則有園廬舊宅，隆崇崔嵬，御房穆以華麗，連閣煥其相徽，聖王之所逍遙，靈祇之所保綏，章陵鬱以青蔥，清廟肅以微微，皇祖歆而降福，彌萬祀而無衰，帝王臧其擅美，詠南音以顧懷，且其君子弘懿明獻，允恭溫良，容止可則，出言有章，進

人材

五臣明獻作

撰語甚濃腴帝亂是上帝亂素之亂

五臣虎作狼

五臣陷作踏

退屈申與時抑揚，方今天地之睢刺，帝亂其政，豺虎肆虐，真人革命之秋也。爾其則有謀臣武將，皆能攫戾執猛，破堅摧剛，排捷陷局，蹙蹈咸陽。高祖階其塗，光武攬其英，是以關門反距，漢德長久，及其去危乘安，視人用遷，周召之儔，據鼎足焉。以庀王職，縉紳之倫，經綸訓典，敷納以言，是以朝無闕政，風烈昭宣也。

御房帝舊房也章陵即春陵光武改名過章陵祀園廟皇祖考侯也舊註謂高祖者非帝王光武也南音左傳鐘儀操南音為不忘本光武過章陵有似之也弘懿明獻而下愚謂指南都人

文選論主

卷二

賦

京都

四七



末歸之望幸  
五臣鮠作兒  
讀作倪然作  
焉

物言起下謀臣武將意舊註言君子有如是之  
德故能進退屈伸相時而動今高祖光武能兼  
此德恐未是雅野雅刺乖刺喻禍亂也帝亂其  
政謂哀平也真人光武也捷拒門也肩門限也  
高祖初畧南陽而入武關故云階其塗光武能  
收攬謀臣武將故云攬其英反距謂高祖居西  
而距東今光武反居東而距西也視人用遷  
觀人所安而設教也鼎足三公之位庀理也  
於是乎鮠齒眉壽鮠背之叟皤皤然被黃髮者喟  
然相與歌曰望翠華兮葳蕤建太常兮裊裊飛  
龍兮駉駉振和鑿兮京師總萬乘兮徘徊按平路  
兮來歸豈不思天子南巡之辭者哉遂作頌曰皇  
祖止焉光武起焉據彼河洛統四海焉本枝百世

位天子焉永世克孝懷桑梓焉真人南巡觀舊里  
焉

鮠齒鮠背眉壽黃髮皆老人也皤皤老貌葳蕤  
裊裊皆旗貌駉駉壯健貌來歸歸南都也皇祖  
舊註謂高祖止謂畧南陽  
也愚以皇祖謂考侯也

錯 楷聖 惡 鼓 角 峴 凶 噶 切 苦 葛 喝 五 葛 嶧 宕 蔡 刺 遼

峴 仕 白 峴 額 罪 嶧 逆 嶧 岑 嶧 君 纒 洗 楔 肩 櫻 節

櫻 萬 切 扭 紐 邪 杝 英 憶 憶 毅 呼 毅 廷 廷 攬 攬 獮 壘

籊 謹 篠 小 籊 幹 籊 孤 筮 追 洳 雉 澹 裡 灤 藥 瀝 盡 盍

於 臘 濩 蔑 涌 決 飲 合 澱 戢 份 份 八 八 膠 流 鱣 尋 鱣



隅鱗庸螭奚駁剝熾煩鴇保駕加鷓苦札鷓辟  
 啼轄固稔途稱捉戢戢襄襄諸諸蹇煩荇析柿市  
 棹郢穰襄暖愛杭庚鷄切丁滑鱸鮮菽殺醒呈擻葉  
 襖系袂弗佞要蹠牒瞰別躡肩蹠偏颺標鯢序潛  
 泥睢刺睢拉捷件駮達

太冲筆力非但不及班張似猶在安仁之下惟只苦心琢鍊字爭奇句爭巧暨後秦合以章逐文彩爛然其味態儘濃腴第骨力未強無驅運跌宕之勢所以名重一時也只是搜海宏富他人即有高才更難用力耳

蜀都精密吳都宏博魏都雖工麗而用心較若

### 三都賦序

初思欲作是賦詣著作郎張載訪岷邛之事構思十稔門庭藩溷皆

著紙筆得句即疏之賦成張華見而咨嗟都邑豪貴競相傳寫

### 左思

字太冲齊國人少博覽史記晉時徵為祕書

蓋詩有六義焉其二曰賦楊雄曰詩人之賦麗以則班固曰賦者古詩之流也先王採焉以觀風土見綠竹猗猗則知衛地淇澳之產見在其版屋則知秦野西戎之宅故能居然而辯八方然相如賦上林而引盧橘夏熟楊雄賦甘泉而陳玉樹青蔥班固賦西都而歎以出比目張衡賦西京而述以



如此持論大  
有理第吳都巨  
鰲大鵬魏都邊  
善同置恐不屬  
虛誇要之賦不  
厭侈言楊馬之  
盧橘玉樹或有  
取喻非純係夢  
然若一校實  
又恐太拘執之  
風人之致便是  
趙宋門路

五臣宜本之  
本作准

遊海若假稱珍怪以為潤色若斯之類非啻于茲  
考之果木則生非其壤校之神物則出非其所於  
辭則易為藻飾於義則虛而無徵且夫玉卮無當  
雖寶非用侈言無驗雖麗非經而論者莫不詆訐  
其研精作者大氏舉為憲章積習生常有自來矣  
余既思摹二京而賦三都其山川城邑則稽之地  
圖鳥獸草木則驗之方志風謠歌舞各附其俗魁  
梧長者莫非其舊何則發言為詩者詠其所志也  
升高能賦者頌其所見也美物者貴依其本讚事

者宜本其實匪本匪實覽者奚信且夫任土作貢  
虞書所著辨物居方周易所慎聊舉其一隅攝其  
體統歸諸訓詁焉

玉卮酒器無當無底也詆訶也訐面相敘罪也  
文有訛謬之處無不詆訐之至於研精作者大  
氏又效法之所謂積習生常也愚意作如此解  
當以無不詆訐為句其研精至憲章為一句註  
謂研精之處莫敢詆責舉發之大都仍舉以為  
法則則以莫不詆訐其研精為句矣於本文語  
氣殊未明也魁梧猶大德也厚自尊重謂之長  
者指賦中所序人物也訓詁古人之言一隅即  
任土作貢辨物居方二者舉此以見全賦所稱  
述皆歸諸古人之言無盧橘夏熟四者之病也



哇狂分明文謹  
密工雨太約祖  
子虛南都精神  
有翁聚逐句玩絕  
有味

五巨湊作臻

蜀都賦

有西蜀公子者言於東吳王孫曰蓋聞天以日月  
為綱地以四海為紀九土星分萬國錯峙崤函有  
帝皇之宅河洛為王者之里吾子豈亦曾聞蜀都  
之事歟請為左右揚摧而陳之夫蜀都者蓋兆基  
於上世開國於中古廓靈關而為門包玉壘而為  
宇帶二江之雙流抗峨眉之重阻水陸所湊兼六  
合而交會焉豐蔚所盛茂八區而菴藹焉

崤函西京也河洛東京也楊雄蜀王本紀曰蜀  
之先有蠶叢拍濩魚鳧蒲澤開明皆椎髻左言



分五段敘俱先  
道形勝後及土  
前產

五臣伏作狀

此節內有竹有  
藥有果有鳥獸  
有神怪有寶珍

五臣僚作條  
五臣珀作魄  
鑠作礫

不曉文字、從開明上到蠶叢、積三萬四千歲、故  
云兆基上世、秦惠王滅蜀、封公子通為蜀侯、築  
成都、始通中國、言語與華同、故云開國中古、靈  
關玉壘、皆山名、靈關在前、故曰門、玉壘在後、故  
曰宇、江水出岷山、分為二、故曰二江、峨眉在成  
都南、上既以靈關為門、故曰重阻、豐蔚山、林果  
實之饒也、菴  
藹茂盛貌  
於前則跨躡犍、牂、牁、交趾、經途所亘、五千餘里、  
山阜相屬、含谿懷谷、岡巒糾紛、觸石吐雲、鬱益益  
以翠微、崛巍巍以峩峩、干青霄而秀出、舒丹氣以  
為霞、龍池瀉瀑、瀆其隈、漏江伏流、潰其阿、汨若湯  
谷、之揚濤、沛若濛汜、之涌波、於是邛竹綠嶺、菌桂

臨崖、旁挺龍目、側生荔枝、布綠葉之萋萋、結朱實  
之離離、迎隆冬而不凋、常擘擘而猗猗、孔雀羣翔、  
犀象競馳、白雉朝雝、猩猩夜啼、金馬騁光而絕景、  
碧雞儵忽而曜儀、火井沈熒於幽泉、高燭飛煽於  
天垂、其間則有虎珀丹青、江珠瑕英、金沙銀鑠、符  
采虎炳、暉麗灼爍、

犍、犍為郡、牂、牂牁郡、牁、寄也、交趾、亦郡也、益、益  
氣出貌、翠微、山氣之輕縹也、水氣上蒸為霞、瀉、瀉  
瀑、水沸聲、龍池、在朱提南、漏江、在建寧、水道伏  
流、數里復出、湯谷、濛汜、日出入處也、邛竹、中實  
節高、可作杖、菌桂、藥也、金馬、碧雞、在越、雋、禺、同  
山、漢武帝時、方士言益州有金馬、碧雞之神、可



後

此節內有水族  
有木上下有  
鳥獸

五臣作柳

醮祭而至，使王褒持節求之，道病卒，竟不能致。火井，鹽池也，欲出其火，先以家火投之，隆隆如雷聲，焰出通天，光輝十里，以竹筒盛之，接其光而無炭，熒光也。博物志曰：虎珀，一名江珠，瑗英，玉屬也，符采。玉之橫文也。  
於後則却背華容，北指崑崙，緣以劔閣，阻以石門，流漢湯湯，驚浪雷奔，望之天迴，卽之雲昏，水物殊品，鱗介異族，或藏蛟螭，或隱碧玉，嘉魚出於丙穴，良木攢於褒谷，其樹則有木蘭、檉、桂、杞、櫛、椅、桐、櫻、枒、楔、樅、梗、楠、幽、藹於谷底，松柏蒼鬱於山峯，擢脩榦，竦長條，扇飛雲，拂輕霄，羲和假道於峻岐，陽鳥

東

此節內有奇藥  
奇木竹有草有  
鹽有奇鳥龜龍  
有仙藥有猛士  
五臣螭蜥作  
鸞鷁

迴翼乎高標，巢居棲翔，聿兼鄧林，穴宅奇獸，窠窟異禽，熊羆咆其陽，鵬鸚鳩其陰，猿狖騰希而競捷，虎豹長嘯而永吟。  
華容水名，劔閣石門，蜀之險地，丙地名，中有魚穴，羲和日御，陽鳥日中鳥，礙於高樹，故假道迴翼也，鄧林見西京賦，咆，嗥也，鳩疾也，希，虛空也。  
於東則左綿巴中，百濮所充，外負銅梁於宕渠，內函要害於膏腴，其中則有巴菽、巴戟、靈壽桃枝、樊以菹圃，濱以鹽池，蝓蜨山棲，鼃龜水處，潛龍蟠於沮澤，應鳴鼓而興雨，丹沙艷熾，出其坂，密房郁毓



被其阜，山圖采而得道，赤斧服而不朽，若乃剛悍  
生其方，風謠尚其武，奮之則實旅，翫之則渝舞，銳  
氣剽於中葉，躡容世於樂府。

濮夷名，銅梁山名，宕渠縣名，巴菽，巴豆，巴戟，巴戟天也，靈壽木名，桃枝竹屬，菴草名，蚰蜱鳥名，東巴有澤水人謂有潛龍，不可鳴鼓，鳴鼓即雨，山圖赤斧列仙名，言其采丹沙蜜房服之，遂得道，閬中有渝水，實人左右居，性剛悍，喜舞，高祖為漢王時，閬中人范目說高祖募實人，定三秦，後樂其猛銳，數觀其舞，令樂府習之。

於西則右挾岷山，涌瀆發川，陪以白狼，夷歌成章，  
垆野草昧，林麓黝黮，交讓所植，蹲鴟所伏，百藥灌

西  
此節內有奇木  
有芋有草有石  
兩種皆是藥

叢寒卉冬馥，異類衆夥，于何不育，其中則有青珠  
黃環，碧罌芒消，或豐綠莢，或蕃丹椒，蘼蕪布濩於  
中阿，風連莛蔓於蘭皋，紅葩紫飾，柯葉漸苞，敷藥  
葳蕤，落英飄飆，神農是嘗，盧附是料，芳追邪氣，味  
蠲癘疢。

白狼夷名，漢明帝時作詩三章，以頌漢德，垆野垆外也，草昧言草昧然布地也，黝黮茂盛也，交讓木名，兩樹對生，一生一枯，如是歲更，終不俱生，俱枯，蹲鴟芋也，以其形相類青珠黃環寶也，碧罌玉可為矢鏃，芒消石藥，綠莢丹椒，風連皆藥名，蘼蕪香草，漸進長苞，叢生也，盧盧扁附，俞附，皆古善醫者，以上衆藥能除邪氣與癘疢之病也。



中

此節內有五穀  
有鹽有菓有蔬  
有水果水草有  
魚鳥

此節項數較多  
乃標以園圍沃  
溪

五臣熟作就

五臣桃作陶  
石作若

統林伐山云蜀  
有梨樹花以秋  
日其花紅色唐  
李遵有進紫梨  
表元王秋澗有  
秋日詠紅梨花  
詞

其封域之內。則有原隰墳衍。通望彌博。演以潛沫。  
浸以綿洛。溝洫脈散。疆里綺錯。黍稷油油。稷稻莫  
莫。指渠口以爲雲門。灑澆池而爲陸澤。雖星畢之  
滂沱。尚未齊其膏液。爾乃邑居隱賑。夾江傍山。棟  
宇相望。桑梓接連。家有鹽泉之井。戶有橘柚之園。  
其園則有林禽枇杷。橙柿棗棗。桴桃函列。梅李羅  
生。百果甲宅。異色同榮。朱櫻春熟。素柰夏成。若乃  
大火流。涼風厲。白露凝。微霜結。紫梨津潤。楸栗罅  
發。蒲桃亂潰。石榴競裂。甘至自零。芬芳酷烈。其圃

則有蒟蒻茱萸。瓜疇芋區。甘蔗辛薑。陽蔭陰敷。日  
往菲薇。月來扶疎。任土所麗。衆獻而儲。其沃瀛則  
有橫蔣叢蒲。綠菱紅蓮。雜以蘊藻。糝以蘋蘩。總莖  
柅柅。裒葉蓁蓁。菁實時味。王公差焉。其中則有鴻  
儔。鵠侶。鷺鷥鵝鵠。晨鳧旦至。候鴈銜蘆。木落南翔。  
水泮北徂。雲飛水宿。唼吭清渠。其深則有白龜命  
鼈。玄獺上祭。鱸鮪鱒魴。鯢鱧鯨鱣。差鱗次色。錦質  
報章。躍濤戲瀨。中流相忘。

潛沫綿洛。四水名。澆池。蓄水池。其洩水之處爲  
渠口。水自渠出灌田。如雨之至。故曰雲門。陸澤



都邑  
此節內有門途  
宮殿第宅市肆  
貨物富民豪士

爲陸地之潤澤也。畢雨星，隱賑，富盛也。林禽味，似赤柰而小，梔山梨，榭桃，山桃也。甲宅，卽甲坼，謂花開也。大火，心星，流行於西，秋時也。罽發，皮拆也。甘至，熟也。菘，菘醬也。緣樹而生，子如桑椹，熟時正青，長二三寸，以密藏而食之，辛香溫調，五臟，蕝草也。其根名蕝，頭大者如斗，其肌正白，可以灰煮，則凝成，可以苦酒淹食之。蜀人珍焉。陽，蔭言，凡物皆陽氣蔭煦而生，陰敷如薑類生於陰也。瀛，澤中也。蔣，菰名，糝亦雜也。梔，梔茂也。黃，葉也。言葉與實皆四時可食之味也。鴈，候時而南北，故曰候鴈，銜蘆避，增繳也。哢，舉頭哢其音聲也。命，呼也。張衡應問曰：龍鳴而鼈應，相呼應也。獺，祭魚將食之，先以祭也。錦質，魚鱗參差，其色相次，若錦質也。報章，謂成文章。

於是乎金城石郭，兼市中區，旣麗且崇，實號成都。關九二之通門，畫方軌之廣塗，營新宮於爽塏，擬

五巨武作虎

承明而起廬，結陽城之延閣，飛觀榭乎雲中，開高軒以臨山，列綺窻而瞰江，內則議殿爵堂，武義虎威，宣化之闈，崇禮之闈，華闕雙邈，重門洞開，金鋪交映，玉題相暉，外則軌躅八達，里閭對出，比屋連甍，千廡萬室，亦有甲第，當衢向術，壇宇顯敞，高門納駟，庭扣鐘磬，堂撫琴瑟，匪葛匪姜，疇能是恤，亞以少城，接乎其西，市廛所會，萬商之淵，列隧百重，羅肆巨千，賄貨山積，織麗星繁，都人士女，衺服靚粧，賈貿帶鬻，舛錯縱橫，異物詭譎，奇於八方，布有

駟叶韻志

五巨詭譎作  
嘔滿

文選論注

卷二

賦

京都

五六



種華、麪有枕榔、邛杖、傳節於大夏之邑、蒟醬、流沫於番禺之鄉、輿輦雜沓、冠帶混并、累轂疊跡、叛衍相傾、誼譁鼎沸、則吮聒宇宙、囂塵張天、則埃壒曜靈、闐闐之裏、伎巧之家、百室離房、機杼相和、貝錦斐成、濯色江波、黃潤比筒、籛金所過、侈侈隆富、卓鄭埒名、公擅山川、貨殖私庭、藏鏹巨萬、鈿覘兼呈、亦以財雄、翕習邊城、三蜀之豪、時來時往、養交都邑、結儔附黨、劇談戲論、扼腕抵掌、出則連騎、歸從百兩、

成都十八門故曰二九爽塏高明也漢有承明廬此也而起之也陽城門名延閣棧道武義虎威俱門名金鋪門上飾玉題椽上飾薨棟也葛諸葛亮姜姜維恤居也少城小城也在大城西市在其中纖麗細好之物祛服盛也靚粉白黛黑也璫貯也種花種樹之花柔毳可績為布枕椰木名中有屑如麪可食張騫傳曰臣在大夏時見邛竹杖此竹以節為奇故曰傳節南越傳曰中國使唐蒙諷曉南越食蒙以蒟醬蒙問所從來曰西北牂牁江廣數里出番禺城下叛衍漫衍也管子曰四人雜處則其言吮聒謹語也曜靈白日也離房房室離異而機杼之聲自相和也貝錦錦文成都織錦既成濯於江水其文分明勝於初成他水不如也黃潤筒中細布一端數金籛盛金器卓卓王孫富至僮八百人鄭程鄭僮亦數百人富埒卓氏擅山川謂二家皆以冶鑄也鏹錢貫也梁益之間裁木為器曰鈿裂帛為衣曰覘兼呈者言皆有常課也翕習威



宴樂

盛也。邊城蜀邊地。蜀本一國。漢高祖分置廣漢。武帝分置犍為。故曰三蜀。百兩百乘也。

若其舊俗。終冬始春。吉日良辰。置酒高堂。以御嘉賓。金壘中坐。肴核四陳。觴以清醪。鮮以紫鱗。羽爵既競。絲竹乃發。巴姬彈絃。漢女擊節。起西音於促柱。歌江水之飄厲。紆長袖而屢舞。翩躑躑以裔裔。合樽促席。引滿相罰。樂飲今夕。一醉累月。

終冬始春。迎春送冬也。肴。俎醢。核。桃梅屬。醪。清酒。西音。江上。皆曲名。促柱。急絃也。飄厲。歌聲。

畋獵

若夫王孫之屬。卻公之倫。從禽於外。巷無居人。並乘驥子。俱服魚文。玄黃異校。結駟繽紛。西踰金隄。

五臣躑作獵

五臣倏作儻

東越玉津。朔別晦期。匪日匪旬。蹙蹈蒙籠。涉躑寥廓。鷹犬倏眇。尉羅絡幕。毛羣陸離。羽族紛泊。翕響揮霍。中網林薄。屠麋麋。剪旄塵。帶文蛇。跨彫虎。志未騁。時欲晚。追輕翼。赴絕遠。出彭門之闕。馳九折之坂。經三峽之崢嶸。躡五岷之蹇澹。戟食鐵之獸。射噬毒之鹿。晶驅氓於萋草。彈言鳥於森木。拔象齒。屐犀角。鳥鍛翮。獸廢足。

五臣晶作拍

王孫。卓王孫。卻公。豪俠也。從禽。獵也。巷。無居人。俱出觀也。魚文。盛箭器。校。隊也。朔別晦期。言一月之間。乃能周徧也。倏。疾速也。尉羅。鳥獸網。絡幕。張設之貌。紛泊。飛泊也。翕響。揮霍。沸亂貌。



岷山有兩山相對如闕號曰彭門五岷山名一山五重蹇澹詰曲也蜀有貊獸毛黑白臆似熊而小以舌舐鐵須臾數十斤又有神鹿兩頭主食毒草名食毒鹿晶當為拍拊也貊氓野人也言鳥鸚鵡屬萋盛也屢亦拔也

舟遊  
五巨艤作漾

殆而竭來相與第如滇池集乎江洲試水客艤輕舟娉江斐與神遊罨翡翠釣鯉鮪下高鵠出潛蚪吹洞簫發權謳感鱣魚動陽侯騰波沸涌珠貝汜浮若雲漢含星而光耀洪流將饗獠者張帝幕會平原酌清醑割芳鮮飲御酣賓旅旋車馬雷駭轟轟闐闐若風流雨散漫乎數百里之間

五巨記作沈

五巨清作醪

竭去也滇池周二百里乍深乍廣乍淺狹故俗云滇池在建寧界江洲在巴郡艤正也正船迴濟處為艤五巨作漾浮行也江斐二神女游江濱逢鄭交甫挑之不知其神女也遂解佩與之交甫悅受佩而去數十步空懷無佩女亦不見娉取之相與遊也罨網也感鱣魚淮南子曰瓠巴鼓琴鱣魚出聽陽侯見兩都賦珠貝素質紅裏者獠者獵徒也帝平帳也醑酒也

斯蓋宅土之所安樂觀聽之所踊躍也焉獨三川為世朝市若乃卓犖奇譎侷儻罔已一經神怪一緯人理遠則岷山之精上為井絡天帝運期而會昌景福盼嚮而興作碧出萇弘之血鳥生杜鵑之魄妄變化而非常嗟見偉於疇昔近則江漢炳靈

神怪



五臣蘇作贊  
人理

世載其英，蔚若相如，嚼若君平，王褒曄曄而秀發，楊雄含章而挺生，幽思綯道德，摘藻揆天庭，考四海而為雋，當中葉而擅名，是故游談者以為譽，造作者以為程也。

張儀曰：三川周室，天下之朝市也。河洛伊，謂之三川焉。獨三川為朝市，見蜀亦都會也。神怪謂下岷山并絡等，人理謂下相如君平等，并絡岷山之地，上為天之井星，昌慶也。天帝於此會慶建福也。盼蠻濕生蟲，蚊類也。羣望之如氣之布寫，大福之興，有如此羣飛而多也。莊子曰：葛弘死於蜀，藏其血，三年化為碧。蜀記曰：昔有姓杜名宇，王蜀，號曰望帝，宇死化為子規，子規鳥名。蜀人聞子規鳴，皆曰望帝，世載猶世生也。若平，嚴遵也。作老子指歸，嚼不淄也。揆猶蓋也。

未歸之險隘

至乎臨谷為塞，因山為障，峻岨陞埒，長城豁險，吞若巨防，一人守隘，萬夫莫向，公孫躍馬而稱帝，劉宗下輦而自王，由此言之，天下孰尚，故雖兼諸夏之富有，猶未若茲都之無量也。

陞小隄也。蜀之峻岨，視長城若陞埒也。戰國策曰：齊有長城巨防，言蜀之豁險，可吞納也。後漢公孫述為導江卒正，恃其地險眾附，遂自立為天子。劉宗，先主劉備也。  
捷 乾 辨 臧 益 藍 汾 斌 濇 學 濛 汜 蒙 似 湯 湯 傷 傷 儵  
叔 稜 侵 桺 邪 楔 肩 樅 聰 梗 便 鴿 聿 菹 租 蝻 必 滅 蟻  
夷 實 宗 躋 驕 靄 叔 瘡 消 漉 瀟 梯 市 樽 郢 桴 斯 甲 宅



甲圻 楩 臻 蒟 舉 蒟 弱 蒞 吁 梃 奴 禮 蕘 墳 鮪 委 鱒 本 祖

切 鯢 啼 鱧 禮 絃 縣 靚 淨 帶 迭 枕 光 吃 茫 盭 愛 比 筒

皮筒 籟 籟 鈇 怕 規 規 漂 普 沼 颯 寮 躅 獵 聃 瞬 麋 京

塵 主 晶 脊 貙 樗 萋 么 屐 歷 結 竭 惕 滇 顛 艤 蟻 鱣 尋

汜 浮 泛 浮 布 亦 伺 剔 揆 琰 之 竭 渴 滇 顛 艤 蟻 鱣 尋

... 王由北言之天下... 公紆... 而... 鱣... 尋...



