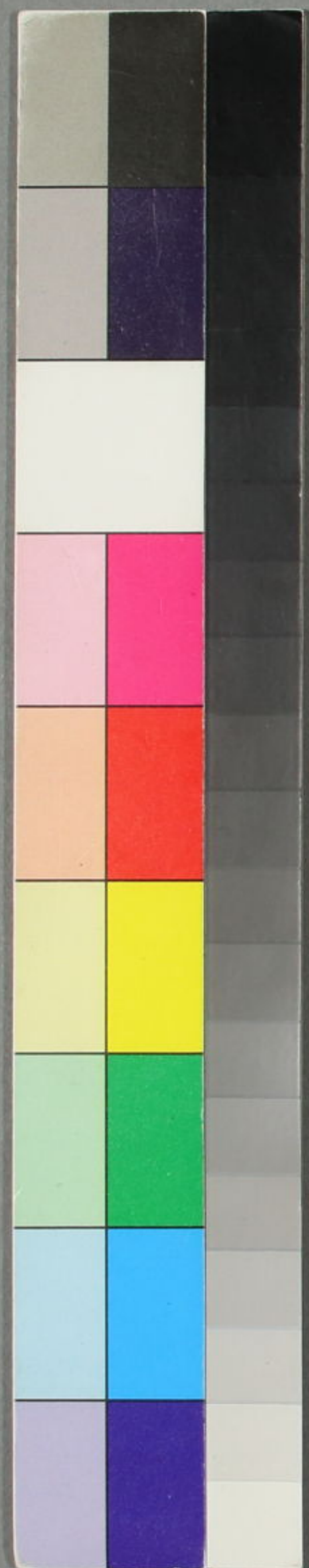


志壑堂集

四



吳越同遊日記下卷之八

湍川唐夢賚濟武日記

十二月初一日曉起將窮吳山東南面乃同念
東先生登瑞石山之巔左望爲通元觀下臨
修竹參天者壽春菴也菴爲掃帚禪師故刹
今祠漢壽亭侯矣殿後一小池清澈可鑑豈
卽所謂寶蓮池耶琅玕數畝雜于香積之間
殊敗人意武林雖多竹狀使美人執爨高僧
作屠可謂位置得宜乎通元觀吳山東南之



盡處璇宮紺宇迥出人天而殿前石闌外碧玉森森直逼洞霄所謂不惜堦前尺寸地爲此君吐氣揚眉也阿嬌固宜貯之金屋如此君抗節孤標不宜在鬱羅天上呼風喚雨哉左進八仙亭側拂雲萬竿疑掃帚禪師法身現在對范文正舉帚作舞勢時也

念東先生詩門外青山傍屋難山家也只是柴關那能畫閣參差處直在奇峯杳靄間松頂偶看猿定去雲心時喚鶴飛還翠微蹋破千峯上天眼方

與世界閒

又詩別館初開疊嶂旁名花庭下試新粧江湖綺錯潮聲遠風竹蕭森客夢涼樺燭穿籬來遠榭楸枰落子振長廊城中亦有孤山在儘可支分旅興狂

初二日荅拜張蕙磔先生軒前紅梅已放二葉歸再同念東先生遊通元觀作贈李石書詩初三日邀吉津先生孫樹百來觀隣舍園亭適陸鶴田戴岵瞻俱至因共過其地與孫生比

隣狀較孫生別墅山益高削池益汗漫亭益勝竹益大由亭而上益巉巖不可登歸寓觀鶴田與樹百奕如鉅鹿之戰屋瓦皆飛已而岵瞻與吉津先生奕則輕裘緩帶雅歌投壺之致矣

初四日孫樹百招觀陸鶴田與棋師奕座間一客歌蕭寺暮雲一闕有時停雲不下有時崩浪驚飛伏而不起若冥鴻容與抑而不進若神駿踟躕可謂得此道三昧矣

初五日過候蓼航夫子歸自吳山演太乙數則在大過之四爻也

初六日顧侍御季蔚見招聆其議論精鑿濟世才也顧爲王文卿同年令慈谿時所得士王歸田後季蔚歲時問訊情誼尤篤有別墅可觀云俟之异日王綏山以珍羞見餉作詩次念東先生韵報之

念東先生詩右丞乘願又來乎彈指三生朝與晡物外采真投佛座客中兼味壓天厨喜君落落元

龍氣贈我盈盈明月珠莫怪干將猶小試人間終自有風胡

余和詩 平津不厭惡賓乎對使開樽日又晡弔古聯吟歸畫舫看山行酒命僧廚真成故事三生石快讀新詩十斛珠幾載相逢勤問訊喜君子第有封胡

初七日綏山同岵瞻來鶴田亦至與吉津先生奕綏山與座客三人按拍節歌絲竹間作直疑是緱山笙鶴初下時矣聽歌者三每進而

益上綏山于此道甚深故所與盡一時佳士有阮遐生者名甚著獨逡巡不歌爲恨耳卽席作一詩贈之是日羅齏使輝山過晤非王戴見訪則吳山單椒屨巉巖披蒙茸耳

好山晴日似初春拄杖青鞋事事新自是竹林逢阮藉不關採藥得劉晨長歌痛哭皆奇士美女神仙亦可人檀板一聲高韻發桃花潭水認前身又用前韻再贈綏山 吳山杖履曾周乎不爲君歸

每至晡油壁車初聞命駕青精飯已脩行廚吹簫

宐坐千人石度曲真成一串珠惟祝西陵休更去
使君久欲罵秋胡

初八日爲釋迦文佛成道之辰余生日也同出
清波門詣淨慈寺拜佛登永明壽禪堂堂後
慧日峯松竹鬱翠出寺門望雷峯塔西行由
蘓堤而北買小舟過孤山南面入盧舍菴登
閣至昭慶寺前茶肆小飲是日也風日晴美
湖光搖動水木空明青山倒影直穿六橋始
盡西湖之勝計過西湖凡五始楊靜調相招

我舸巨艦賓主酬酢午後登舟樂作行觴至
湖心亭而還乍似天末貴人芳名在耳一揖
之外並不寒溫雖下車登牀玉笛三弄自是
名士風流狀交臂無語其去扁舟及門興盡
而反者幾何矣又一日由段橋步至孤山猶
是走馬樓頭美人半面惟靈隱三竺之遊知
已縱譚杖藜汗漫好山嘉樹便得靜對支願
流水石橋遂爾冥情趺坐行不盡爲韜光寺
最難忘處冷泉亭三竺歸舟雙杵對奕可謂

南來佳會此中勝遊矣獨東南一帶足跡未經雖吳山眺望不過得其皮毛麤跡耳又一日出湧金門循湖而北至昭慶寺投刺風湧潮生湖山動影祇如宮牆外望面目依稀獨是日以晴雲暖日嘉平令節諸寺參佛鐘鳴鯨吼于是逍遙蘓堤六橋歷歷指數舊遊豁朕貫通真如蘭亭金谷我作主人方丈蓬壺移來家舍與雪鴻指爪不記東西橘刺藤梢尚愁出入者迥不侔矣所幸舟子見北來騎

馬者輒搖櫓而避無已乃肯直過蘓堤耳若再一登舟又覲面而失之不幾使含嚔西子笑人局促如轅下駒耶茶肆憑欄夕陽晚照波影晃漾清映兩峯直寫出子瞻瀲灩詩註大約南中樓居無地院窄無天十日九陰而不見日月乍得晴明喜如金鷄肆赦惟有湖光潋灩晴方好耳誰謂山色空濛雨亦奇耶入城赴吳瑤如公子席以吉津先生未至乃往看顧季蔚園園爲武林巨觀念東吉津兩

先生俱有詩

余詩

煙雨笙歌總不宐蕭肱杖履此蘓堤西陵墓
木飛烏鵲南渡宮牆立鷺鷥卵酒市樓沽飲後午
參隣寺打鐘時始知晴日閒來往倒影湖山返照
奇

念東先生詩蓐食還驚出郭遲閑遊晴日最相宐
君能乘願王侯臘我欲拈香調郢師拂碣已驚唐
歲月上堂初見漢威儀濟公猶在人間否枯木寒
灰遊戲奇

初九日詣蓼航夫子已解組矣而交代留滯啓
行無期相對惟嘆宦海之難耳

初十日吉津先生行附寄故人字云射虎山中
呵醉尉負瓢畦上笑春婆姓字不齒人間久
矣何緣涑水時憶元城耶

十一日嚴侍御方貽來道其將赴都改補而苦
于資斧遷延數時矣以江浙財賦之鄉所患
苦乃至如此金門索米之難槩可知矣

十二日往笑隱菴荅拜文僧兄弟僧乃文文起

相國會孫早歲薙髮精于墨妙以莖母出山
士夫與交遊甚夥去日來索詩壽其尊人是
日往晤不值晤乃兄楓嶺菴在學士橋東北
臨聖湖記在金陵卞圖南爲言此菴此僧比
至則忘其名矣邂逅相遇將來丹青步待詔
公後塵不可量十年後必有信予言者

爲文于宋壽父詩

去年此日王侯臘山中問訊高

堂榻余感迦文此日生今年誰禮報恩經一子成
道九祖仙乃翁註生兜率天持將椒花祝新歲煞

強他日孟蘭會

十三日同鄉設山東麥飯果桑梓之味也

十四日晤陳吉雲此間理學經濟士也所言鑄

鈔折漕等事頗與予舊論合劉止一自湖州

寄書來云所稱破頭臧天師者今在杭城錢

沃心學使之子與之交張公綬往晤之臧卽

來會值余他出覲面失之

十五日戒輿馬將往雲棲拜蓮池大師道場已

成行矣會以事不果往

十六日聞蓼航夫子部檄已下同綏山往訂餞
期已而同鄉邀飲葡萄酒再約文于宋爲作
小像擬科頭跣足在林巒洞壑之間若便在
冷泉亭飛來峯間石橋上小坐尤佳也作一

詩贈戴帖瞻

息肩襍被感居停十載離羣見典刑東國傳經儀
禮註西湖高臥少微星與僧結制山留杖對客開
扉水浸亭翻笑子猷無意緒剡溪纔到又揚舲
十七日晨爨蓐食爲雲樓之行出正陽門沿江

岸西南行可二十里再折入水田繡錯石泉
灩灩成溪西來翠巖屏開巨簞十里大者徑
圓一尺松杉雜植陰森一逕從竹籬間蜿蜒
穿入小憇洗心亭亭懸木念珠一挂大如拳
亭前石塘清澈竹簫引水伏流汗漫不知散
布何方矣再入青玉逕抵寺門禮佛拜蓮池
大士像傍存大士所臥水牀布幔補綴牀可
二尺牀前法座皆山木樸樸非工匠所成佛
殿僧房規模皆大士教旨不令高大金相國

豈凡所題額現在說法四字在觀音殿前出
寺迤東爲大士塔院展拜出山思昔人高風
若此視今之窟極土木以爲功德者相越何
如哉是日韓仲常自里門來燈下共譚家園
近事得舍弟家報

煖日肩輿復杖藜沿江一逕指雲栖山連和靖藏
梅塢水出巖光垂釣谿牀座風高墳院古松篁影
暗法堂低十年夢覺西方意七筆勾詞感舊題
念東先生詩江帆千疊帶斜陽東去江流萬里長

路轉山腰心已喜行行前路入松篁

又小小匡廬聖水西五雲十里綠天迷不須更說
蓮花社只爲此君來已爰

又大將合抱綠如夢十載重來見此君欲借百竿
小閣下雲栖飛去到栖雲

又殘冬已分在天涯寓舍三遷境漸嘉百步隨看
山寺竹十錢便買水仙花客攜絲管歌能和術叩
星平曆已差西去雲栖境大好不須重過辟疆家
十八日韓燕翼年兄來招度歲作書謝之荅拜

王藻如同館于昭慶寺歸買小舟自湧金門入

十九日餞蓼航夫子于武林門外賣魚橋俞生家酒數行演戲六折而別見俞生名葵古文制義乃將來翰苑名流而姓字尚不得廁諸生之末爲之嘆息座中作靈隱寺一詩

南宋陵園付劫灰鐫崖古佛亦莓苔諸天鳴磬泉皆應絕壑聽松響易哀占此溪橋圖像在清人魂夢畫屏開達磨東度山無主葱嶺如今悔不來

二十日早送蓼航夫子于北新關外覓舟由艮山門入至則王冶山與岵瞻已在寓矣文于宋畫小像至

二十一日寒甚夜大風吹折三仙閣下樹擁爐圍碁呵手下子張襟三來邀遊城隍山以寒不能往作許竹隱觀風錄序

念東先生歌朝亦上吳山暮亦上吳山吳山何所見但見渡江船南去西興道東坡骨已槁幾度又斜暉五字千秋了北來省會何闐闐車馬直接北

新關出關一棹千萬里西通蜀楚北幽燕咫尺盈
盈過秀水畫樓烟雨蘇臺起金閨門壓太湖頭虎
丘寺踞橫塘尾九州名酒惠山泉過客饒垂一尺
涎東林自古名賢地高顧流風尚未湮咽喉南北
稱京口鶴林嘖嘖精藍久東顧憑欄望海門長江
萬里蛟龍走單椒浮玉立江天障盡山光如市廛
高人正愛荒寒地更欲東行訪孝朕舉頭冉冉維
揚步零落瓊花來已暮何人載酒平山堂有客長
歌雷塘墓秦郵湖漲浪粘天莫遇淮陰惡少年兒

女高詒良足憶英雄末路亦堪憐鳴卵皮酒紛可
數片帆直至清江浦齊魯歸人喜近家馬蹄得得
眞吾土李家庄上酒初佳彷彿青州從事來倦客
解衣聊一醉籃輿纔駐覓金釵岱宗雲接龜蒙麓
雪花掌大豐年福入門完卻官家糧醉鄉爲我菟
裘足

二十二日往別戴王留飯于岵瞻水亭作詩贈別

暇日蕭齋暖復晴臨岐絮語倍分明坐傾新釀松

醪熟起看寒梅笑靨生耶舍再來如故識奚童曾
見亦歡迎於今始識王猷意安道相思爲有情

二十三日買舟北歸作封嶺上人養母詩張襟

三邀遊城隍山登後閣西湖宛在檻外

旅食江湖臘盡天聞君菽水意悽然誰云大士維
摩詰自識前生目犍連身世垂竿春澤外晨昏煨
芋火爐邊笑他東海延年母歸去爲兒掃墓田

二十四日卜歸期在新正初三日便赴韓燕翼
之招向武康度歲亦可行止既定意慮寧妥

裝釘子劉子及左傳統箋等書作小像手卷

二十五日念東先生爲言閩中林少叅鐵崖之

子于南樞關高公紫虹孤孀逆旅爲之惻然

當與戴王兩公稍稍及之或可有濟耶錢塘

令梁承篤來以柳村漁樂圖索詩

念東先生詩一月山茶尚艷粧胆瓶又喜蠟梅香
歲行盡矣寒方劇人正蕭然夜更長選藥初嘗瓶
內酒薰籠更試帳中香新聞不厭看稗史殘燭熒
熒一寸光

又三吳臘雪舊來稀預怯春寒上旅衣了已無情
堪惹夢不知何事又懷歸客中少病天能念老去
尋師願久違一壑千峯卒歲好鶴笙長傍五雲飛
二十六日將往西溪看梅已約張襟三矣以城
隍山湯道士克明來爲余炙左臂穴積冷不
果行二林生來云南權關使者見之有贈金
爲之忻朕一快余亦少有所贈志一念也

二十七日一起作顧季蔚園亭詩又題梁承篤柳
村漁樂圖卷同邑王聖玉自閩回寄家報

顧園詩

夢想林亭春復秋主人不值亦來遊園丁
鎖鑰前開逕竹樹青葱近出樓過嶺偏攜黃蠟屐
凭軒直上木蘭舟古今勝地云如畫愁絕君家痴
虎頭

念東先生顧園詩乍到蕭朕屢市空行行轉步忘
西東二分叢桂三分竹十畝方塘一畝宮畫閣流
雲濕不去金溝細浪暗相通遊人杖屨常難遇疑
在迷樓曲折中

又子猷竟造典如何解事園丁幸不呵冷翠全收

山色盡丹青眞恐畫圖訛長廊地覺高低險幽徑
人驚曲折多遙憶平泉只似此何人花月數來過
又聞道名園隔一坊匆匆驅馬緩行觴似呼蓬島
移閒館無盡壺天入曲廊竹瘦能憑石作態亭危
偏與水分疆偶來徙倚忘歸去不許遊人興不長

二十八日出北新關看雇船念東先生自王冶
山處問道回而武康舟亦至留聖與燦東及
家人輩守舟遂取道武康久客初歸雖未便
至故園而意趣欣慰頓如羈鳥之脫籠也二

鼓始至德清扣水關已三鼓餘奕後小飲和
衣假寐而鷄聲喔喔東方白矣僕輩張弓矢
脩火器露坐篷上良苦又微雨濛濛天氣雖
寒幸不至如北方之栗烈也王聖玉惠海味
極佳

二十九日雨中舟行無緯道少遲漸至防風之
國江隘山出夜未得眠倦甚抵寓則燕翼年
兄已在寓中坐譚頃卽入署共坐西堂觀仲
常可績共奕昔毛澤民于東堂作驀山溪者

想在對宇耶已命酒觀梨園演霍博陸衛驃
騎故事

除日仲常來與可績奕決雌雄仲常棋品舊在
可績上今可績每局皆勝仲常亦不自解午
間命僕煮藥酒烹李子常所饋松江之鱸余
與公綬奕賭酒余之奕舊在公綬下朕公綬
每局皆負卽余亦不自解也因思此時若在
家鄉人事酬酢之繁歲暮追呼之苦倘設一
妄想與二三同人遨遊西湖吳山歲杪至一

萬山僻邑中燒燈度歲賭酒傳柑必以爲人
生不可易得之事今身處其境而反視爲固
朕或者且謂旅邸天涯艸艸改歲尚有惆悵
懷土者亦人情也殊不思白駒過隙刻刻改
歲刻刻新年時時紅顏時時白髮自其電光
石火而觀之則懸弧墮地以來便朝朝爆竹
桃符暮暮笙歌鮑老而長繩難繫魯戈不反
積之又積而歲一朝去矣光陰空惜老至無
期固不在除夕元旦也若以除夕元旦論則

昨日脫鞋今朝盥面暮鼓晨鐘一切如故所謂新舊年頭當在何處耶余自奉諱以來遂悟得臘月三十公案夫事未有大干尊親大故者到易簣彌留除卻茫忒無計更有何法可施雖含歛衣衾不過是無法之法非真有法也除夜亥盡子初得無類是耶學人若不被亥子轉雖平時戒懼功深不過意事不敢妄爲若不能淘盡習氣時見天心來去了不能自知回頭尚茫無畔岸此事艸艸始爲可

惜耳

戊午正月初一日小雪夜眠少遲起拜天地畢

登樓與念東先生作元旦詩

賭酒傳柑失曉鐘淡雲已覺日朦朧平添歸興鱸魚外細聽民情爆竹中久客尚畱歌歲暮乍晴微雪驗年豐片帆明日東風便定免推窓雨打篷念東先生詩晏起何勞問曙鐘瑤華微覩日瞳眈禁持杯酒輕寒後粧點梅花小雪中棋似謝安常苦劣饌如羊曼雅能豐明朝東郭扁舟去借取春

志寧堂文集
風滿釣篷

又往年鳳闕憶朝正殿上傳宣玉琬輕自是雪鴻
踪跡幻題詩今在武康城

初二日過烏廻寺看竹竹小予雲栖遠甚朕自
出武林客途戒嚴閉艙兩夜未得上岸一步
既至武康又小小酬酢今調舟已到卽行矣
使非巖壑松杉之間稍一策杖不幾與西溪
梅花同畱遺恨耶歸寓卽登舟

念東先生詩又丁扁舟到武康貪程殊覺夜茫茫

邑如村落谿山好座盡親知笑語香作客對梅緣
不偶臨行看竹興尤長此間遊賞豈春夏呼起休
文仔細商

又浪威魚鱗皺綠漪順流不厭去遲遲微風晴日
輕帆挂自在開心點鼓時

初三日辨明舟指湖州出雪溪卽餘不苕溪之
下流灌入太湖者也清倍他水夾岸柔柔遍
山松杉植桑擁土鬆肥冬月猶糞之以故湖
綿甲于天下大率樹老則伐枝繁則刈樹幹

盤屈如老梅古檜狀夫農桑生民之大命而
地利不修動怨天時可乎吾邑素稱上農朕
巨室地大而荒其滅裂報余殆不可言其糞
多力勤者惟茆簷細民耳巨室既不能躬耕
又爲臧獲所悞稅增穀賤譬彼舟流不知所
屆如湖州之桑豈不足爲四海師哉晚泊埭
頭港沽烏程酒漬以楊靜調所餽鹿膠甚佳
念東先生詩歸觴何當阻石尤呶啞窮日竟遲
天微陰後春寒劇酒遍嘗來名地優佳景倘逢須

跨馬前途難宿早停舟危橋曳屨從容去爲與田
更話淨修

又溪山到此倍多情况復千岩萬壑爭舟緩未如
棋局快帆高偏挂夕陽明雲添寒日沉山勢風帶
驚潮過海聲莫問今宵何處宿已將新酒貰烏程
又新月如鉤已有情黃昏簫鼓大堤行衡山湘水
扁舟慣纔住鉦聲便析聲
又龍尾猩毫奚以爲黃庭逸少始相宐莫嫌瓦研
鷄毛筆雅稱江湖湯典詩

初四日舟行晏起已二十里外水光熠熠漾窓
上推窓一望舟在山中平沙清淺松竹蒙茸
候念東先生舟不至閒步長堤危橋上歷歷
行人無波濤之懼而有風日之美此舟行第
一樂也已而風利復行作八絕句

風便揚帆罷纜行鹿膠酒困夢初醒船頭叉手長
年喜山轉晴沙簫鼓聲

彎弓夜坐暗銷魂來日圍爐雨打門此去灘書添
畫角橈歌聲斷看山村

人自蘇杭下路過盛稱舟便水無波邗溝十日溝
中坐不及湖州山水多

獵獵諸峯松檜長危橋何處隔紅牆乘風直至吳
興好自古烏程是酒鄉

久候來船駐淺灘石魚火腿罷晨餐前艙吹徹梅
花弄莫當關山行路難

一片雲帆來舫遲道場山水漣漪菰城指點征
途近西塔崔巍東塔低

新節歸寧婦女多輕舸雙槳去如梭隔窓借問不

志寧堂文集 卷二
相顧定有樵青張志和

竹院牆高戶晝扃殘碑句讀斷苔青鄉人拱手南山去指與漕樽浮玉亭

是日至湖州喚舟一葉入南門出東郭風便卽行亦南遊以來第一風也又成三絕句

茗水西流下太湖盤陀山腳樹模糊閒亭添箇人扶杖承旨家藏松雪圖

垂天巨艦翼蓬蓬水轉吳興帆轉東騎坐憚龍人不識披襟錯認大王風

蠶姑田祖祭無祠束藁燠天亞竹枝江國新春傳故事紅燈雙照夾靈旗

初五日由舊館早行三十里至南潯又十二里至震澤乘馬堤上六里至雙楊橋候舟問土人云此去太湖可十里耳已入江南界矣至梅堰作十絕句

舟經梅堰小停橈何事軍容旗幟高一歲田蝗關祭賽大家鹵簿接天曹

荷花時節夜遊燈幾日秋湖唱采菱重見吳江烟

樹裏長竿船載打魚鷺

鎖鎮橋南野泊船山村圍看各茫狀偶來走馬蓮
塘上也復喧呼惹市塵

夜雨蕭蕭不揭篷舊年宿處記朦朧孟婆作戲殊
無味平望來回俱逆風

篙師鷁首拜拋符不惜金錢奠一壺好祝封姨春
事近花旛招展送姑蘓

繫纜漁村日未斜相尋唐舉問年華堅車肥馬渾
閒事看蹋芒鞋也到家

船上勤看燕尾幢爲催花信撲銀缸斜溪慮有東
風到放下南窓開北窓

江南風俗鬧新年銀杏猷堆不闌錢遶殿香花翻
貝葉隔溪彩袖打鞦韆

臘盡春來未見冰綠波暫解掠魚罾人情江北渾
無異晴日長街戲跳繩

少年不醉酒家胡長袖褒衣學魯儒歡笑閉門三
五輩閒翻六齒擲官圖

是日宿平望以風逆泊舟太早閒行市上總不

見有飲酒賭博者此風俗之美也柳燦東云
此地賭者十家連坐故爾信如是不行之
江北哉來日自姑蘇風快甚至平望苦風今
自湖州來風利甚至平望又苦風此何說也
念東先生詩陡覺春寒遊子驚重裘抖擻賦蒙戎
故鄉猶恨如天外好月何煩到客中酒只伴書難
得醉歌原陶興不求工五更預識醒來早細審篷
窗順逆風

又每憶河橋酒幔青孤村絲竹正堪聽歌臺度曲

憑高下遊客開樽半醉醒已覺素秋人老大轉驚
湖海跡飄零何時夜合濃香裏微雨蕭疎話未停

初六日早行風逆甚晨飯時未至吳江因思兩
過平望皆逆風者由從順風中來也平望水
迴路轉逢順則逆耳若逢逆豈不順哉柳燦
東又云紹興何太守嚴禁婦女入廟者爲連
三枷一遊女之丈夫一地方一本廟住持以
故遊廟之風遂絕此皆可著之政譜永爲吏
式者也附記之李石書舟泊周公季侯忠烈

坊邊舊約乍遇移樽相過已而涇陽張稚恭
來高念東先生同年倜儻人也辭別解維連
舟而進抵姑蘓已更淡取子劉子讀之卓然
理學大儒也夫儒者之書若論事物則千言
不了若論工夫除克已之外更有何事第格
物須至物格方能鳶飛魚躍與天爲徒耳劉
子好言工夫不言本體良是良是聖人之教
大率多言工夫也聖人于世關痛關癢者此
心是天地之心而有時云疏水浮雲此是何

等景象請一反觀看他焰天焰地否此處與
二氏是同是別幸勿妄譚 孔子見老子進
而悚然起敬退而瞿然自失是何等禮貌後
人嘵嘵徒增夢語耳西方聖人之言不知有
據否哉孔子云三人我師此等虛懷若見瞿
曇必生驚異必不至云不爭此事則此舉無
名也如謂二氏之後流傳衰薄誠可浩嘆但
今日讀聖賢書其間戕伐民命者豈止楊墨
哉遂以歸咎洙泗恐曾閔之徒亦不受也而

謂申韓李斯原本子夏又錯中之錯矣

初七日泊閭門別閬某公書曰人豈有喜怒哀
樂未發之時又曰意者心之存如此則此公
清明在躬之日得無少乎尚不知未發何能
知發仍未發乎若其講下學工夫改過遷善
處固是賢者之言

念東先生詩官塘小住復行行舟泊金閭喜月生
棋局終收知夜久酒盃初把又詩成鵲枝搖月猶
無夢鼉鼓臨江倍有情喚客東風催蠟展梅花香

夢照銅坑

又客中偏覺換年華兩越三齊路更賒未到先成
烟雨賦將歸或看洞庭花盃纔入口偏懷土火已
烘衾似到家只是五更殘夢醒曙窓便覺是天涯
初八日入閭門買書見市肆所製各種燈畢竟
與杭州不同杭州之歲殆如無歲者狀矣晚
移舟閭門北在石書舟上聽歌未免有微霜
度河之感也

初九日自題小像赴吳瑤如同年酌座中晤尤

司李展成遣人問宋孝廉旣庭則佺墓未歸也

初十日展成爲題小像至張稚恭邀遊支硎山以日暮不至楓橋而返過西園寺遶寺曲溪可以泛舟直至松林小阜之下遊人雜沓亦勝地也在酒舫中作滿江紅詞志北歸之意歸舟錢進士官聲至

十一日買書訖卽解舟書估顧生云毛子晉十七史板以逋賦故質之故糧道盧澹巖得四

千金已而盧公負官庫將還之子晉無以償也乃再質之席氏席洞庭巨室也以史板故分一子住常熟又出多金購此史之已售者余所買一部百六十本乃故相王文恪家物其主人不肯售之席氏故存也再和前詞寄稚恭李侍御雲襄來晤泊虎丘小窠起入寺則爇燈時矣扣書肆買虎丘志坐千人石上呼茶獨飲明月東上樹影扶疎遊人斷絕惟劒池巉削壁立已而主僧來送茶與譚西來

大意俄一人負手悄步至竊聽則恭壽也已
而李子常高聖與繼至因取舟中藥酒共飲
再貰寺門琥珀光飲之俄又一人悄步至則
生僧之客餘姚周生也酒罷步月歸再飲子
常舟中乃寢

列座白蓮池近東酒闌月上樹朦朧老僧指與真
娘墓茶肆朱欄燈影中
風俗虎丘賽月圓一聲日雪萬人傳瞿曇卻喜張
春宴絲竹清歌寶座前

十二日早發過潞墅關風利便行暮泊無錫乘
小舟同看慧山泉至山門南行轉西過池橋
老樹欹倚達大雄殿後度溪雲閣更南則巋
朕一亭覆第二泉也酌泉飲之味輕甘而不
冽令舟人抱甕以歸憶十年前嘗中冷泉此
爲勝之與寺僧扣素園園丁欣欣挑燈引逕
入門一壁北折老樹怪石循逕而南再轉巨
湖洋溢一板橋曲檻宛轉而通榜曰嘉樹堂
未至堂聞鳴泉淙淙有聲以導者旁引不得

過出堂而東爲亭臺者十數無徑不折無院
不山無石不樹無座不幽無欄不可憑俯或
隱或現離合于水橋之東北將盡處一小閣
架石崖上有二生對燭共飲人之好夜遊孰
不如客哉覓原逕仍至嘉樹堂尋水聲鳴處
澗曲山迴屐響泉應窈窕而躋其顛泉鳴竹
外樹出雲中循山趾過石閣至一軒前有方
塘塘北怪石蹲伏芳樹盤屈則抵所由來小
扉也此園水踞其勝斜梁中分之亭館矗

于東北澗壑臨其西南老樹皆數百年物而
鳴泉一派來自慧山則非人工之所能及余
曰此第二泉邊第一園也念東先生曰可足
成之遂作絕句念惠泉酒名天下可不飲乎
山僧與僕扣酒館呼燈張具酒冲美而館閒
曠耳畔但聞和許聲如佛號則伐木修船之
役入夜未休也出酒館有闌元宵者燈蓋高
張燈毬滾地燈魚燈蠅擁去如風鉦鼓競作
方至山門突聞毆打號呼之聲燈一時都滅

人亦星散怪問之則拽木者聞燈而來督工之役慮悞公事故一時擊敗之耳江鄉之忤如此而我輩逍遙卜夜此福恐未易勝也

嘉樹堂前月拍門活流瀼瀼漱山根江南蹋遍亭臺好第二泉邊第一園

十三日再宿毘陵入城訪董侍御雲知別墅額曰有泉啓扉青翠滿目折而西北畫棟丹楹孤峯絕壑竹樹成林一紅橋自溪澗蜿蜒度石閣而東閣下朱魚鱗鱗閣爲雲知著書處

西爲徵泉堂東廊曼折倚檻多種梅花蓓蕾燦爛臘梅一株開正盛濃香撲座南爲月戶堂前杜鵑二種蒲萄一棚高蔭屋瓦雲知云樹皆手植山皆手成大率拔地倚天每段如讀柳柳州小記嶽寄出人意表也出城沿街觀魚龍之戲

十四日許侍御青嶼與王陸二學博見招皆念東先生門下士也別去遊楊園堂有龔尚書芝麓題得閒小憩四字園較秦園益大山益

高水益廣橋亭竹樹益盛狀山高而近怪水
廣而不鳴十分人工不及一分天趣所以得
於天者爲難也若空曠浩渺無曲折之勞而
極湖海之致以較秦園自當北面事之夜作
一詩呼燭書扇別董雲知

寒梅倚檻照泉香握手窺園旅興長絕澗朱橋來
宛轉別峯碧樹出琳瑯吟詩太苦能無瘦對酒當
歌不謂狂聞道相如頻病渴氤氲趺坐亦奇方
十五日早發過三里菴爲入茅山之路舟不能

停已過奔牛鎮矣晚宿丹陽南門觀關帝廟
燈屏甚雅入城看龍燈小飲茶肆歸舟與公
綬聖與燦斗再飲始寢

念東先生詩張帆頓覺意蕭然又喜閒身遠市廛
一百日災紅酒地三千里畫綠楊天志和高致存
蓑笠陶峴多情寄管絃適意江湖無不可但能淡
蕩是神仙

又舟停預作放舟詩不意天涯如許時來日正逢
鴻作客前途行看柳爲絲江湖放浪詩千首村墅

遲留酒一卮歸去花朝好風日東池鴨綠已差差
又處處疎籬挂網羅買魚沽酒夜長歌黃昏鼓吹
喧闐起知有官船泊裏河

又北斗闌干帶絳河輕風遠送榜人歌不知僮僕
懷歸否船尾殘燈絮語多

十六日晏起聞橈桅抵牾聲推窓觀之河流纔
一綫耳白漕回空新運咸集於此冬則築壩
春則挑淺誠爲天倉之咽喉也朕以今日事
理論之尚不足以當扼隘而時勢漸積且似

迂濶而遠於物情之事夫大農籌策議捐省
殆無遺算豈非欲無損于京通之度支而又
足以濟軍需乎卽今漕糧不敢全折豈非以
食重大而官軍祿糧不可缺乎卽黃淮築濬
耗費不貲豈非以白漕必經之地河工一刻
不可緩乎朕京倉老米船底浥爛之物官民
豈不嘗厭苦之乎北地小米小麥高粱豆粥
之食官民豈不皆饜飫之乎南糧每船裝七
八百石豈非白糧行月五百金漕糧行月三

正德堂文集 卷下
百金脚費如此之多乎北地粟米每石銀二錢而無售者豈非穀賤傷農至此極乎若以食粟米而論豈非七八百石乃止值銀一百五六十金而用三百金之腳費乎北粟亦嘗折矣每石折銀八錢殆四石而納一石豈非天既困之于上人又困之于下乎除白糧關上用不敢輕議外若以南糧腳費糴北地之粟豈非三百金而僅運七百石者遂以三百金而糴一千四五百石乎南糧全折每石不

必一兩二錢卽以時價之重者計之豈非又得七百合而天倉度支且有大利而無毫損乎若行銅鈔小議以之糴北粟納南糧永行而不變豈非宋元之古制而每船三百金之腳費又存以濟軍需乎若謂軍國大計當爲經久之謀亦何妨暫一行之待北粟貴而運漕如故乎且黃河工程不可少緩須臾不至議借于民間乎且北粟之賤如此此時不當厚積又爲三年九年之計乎失此不講乃偶

爾有所需天倉遂無可恃乎以其近而賤者
加倍取之而棄粟而用銀以其遠且貴者增
腳取之而棄銀而用粟而謂江淮一綫謂之
扼要乎抑爲迂濶而遠于事情乎國計民生
總在於司計者一念之轉同事者一念之任
耳未有熟計于廟堂之上而不舉國豁然者
也是日晚舟行不至京口爲木牌糧船擁擠
崎嶇波瀾間候潮上而後行至四鼓始至鎮
江宿焉

料荆川太史

十七日潮上移舟至江口舟擁不得行俄有夜
不收二役驅逐橫舟乃得前詢爲何人乃知
係商船賄致兵卒名爲吾等前驅而實則彼
得利濟亦狡獪可喜也夫事率其序亦復何
所爭乎乃有一種貪競之徒躍冶攬越于是
來者往者皆爲所梗此紛囂所由起也或方
且耻之或且大喜過望類如斯矣

念東先生詩燈火燒天夜未休于桅惆悵滯江頭
要津先據君休倦捷足相蹂我亦愁辣手不妨先

擊汰庸奴猶自憚移舟云同糠粃何相辱榜首居
朕第一流

又從來庸論沮英才智勇窮時舟懶開韓白爭途
前陣勇鼓鉦動地後車來過江早計先群彥擊楫
中流酌百盃笑向妙高臺上望幾人隔岸尚徘徊
又北固江光晚始奇酒盃擲卻尚嫌遲也知歌舞
華筵好悞卻看山夕照時

又萬口歡呼潮已生翩翩乍覺片帆輕陽侯已借
停橈力舟子休辭擊汰行明日高登浮玉頂幾人

悞住呂蒙城猶慙漏下銅龍後辛苦江干候吏迎
又孟婆何事妬歸橈如線江流望已消官舫久輪
漁舫快陣軍能制運軍驕千楸巡岸鳴宵柝朔望
應期候晚潮再拜陽侯須努力一帆爲我送金焦

十八日早起與公綬登金山酌中泠泉與鐵舟
禪師茶話次因及初祖以來雖開教外別傳
之旨朕而有師無祖有禪無定不止承虛接
響者得而假竊卽今之授記開堂者與諸經
圓通堅固之果位是同乎別乎真參實悟纔

得入門猥以初學認作究竟動云行住坐臥
常在定中亦須是人方稱是語耳聞郭璞墓
有僧結茅獨住往一觀之亦修行人也歸以
舟便卽決計渡江另乘小舟至甘露寺將過
焦山慮晚渡風濤不果往再經金山繞瓜步
而北至頭閘又棄小舟附磨鏡舟中至泊處
宿焉

十九日至維揚寓法雲寺謝東山舊宅也

二十日往遊紅橋下小園以雨卽回然園內紅

梅已開三分亭榭位置亦畧見一斑矣大約
如尺幅便面中韋偃郭熙輕描數筆也歸夜
飲觀演衣裏珠

二十一日荅拜汪主政蛟門座中晤喬主政石
林譚治河娓娓如指掌目今黃淮一線所費
帑藏無算而底績維艱是安得生于其鄉而
洞悉濬築之宜者出爲國家告成功哉所言
牢塞決口堅築堤岸自得以水治水之効誠
爲至當不易之論雖謂潘公季馴之策在賈

讓三篇之上可也拜張將軍振宇適秦中丞
瑞寰在座別廿年矣兩僕樞扶不能爲禮因
憶昔時宴集葛袍韋帶短小精悍曾幾時哉
留座聽演壽爲先劇差壯人遲暮之懷振宇
公子和藹嫻習可喜是能世其家者也張將
軍初在癸卯之冬相遇于蕪湖舟次卽訂交
恍爽如故今杜門習靜而聲華不減昔時年
已七十矣鬚鬢黑步履飲啖健如中年人抑
亦趺跏之力歟

二十二日聞王蓼航夫子尚在客邸未發往陪
則將行矣茶次言中州繆大參正心事且云
范少參端臣內陞又作古人可奈何因作口
號是日汪蛟門座上文酒清譚一洗鉦鼓喧
闐之陋譚及二氏同異朱陸毫釐亦佳會也
汪爲余題小像詩甚警動見贈梧桐閣集錦
瑟詞清真淹雅當推時賢好手矣

不爲休官戀薜蘿他人莫漫淚滂沱河南一樣督
糧道緹騎賢如鬼伯多

題汪蛟門百尺梧桐閣圖詩
平山堂下紅橋路重
來猶識扁舟渡烟水南詢憶昔時名園北郭紛無
數汪舍人詞華久百尺高梧千斛酒錦瑟雙鬟一
發聲練裙斐几墨如斗紫微省岫巘書神仙自古
愛樓居我家竹樹千帛裏春到梅花定不如

二十三日擬早起出郭一了平山之願而夜雨

晨陰會不果往將與西溪梅花支硎元墓同

結再來緣矣吳宗伯賡菴令弟來

言陳九圭預避鎮江移家

徽州值閩亂兵卒搜之陳獨處一室北隣皆
被兵獨無恙也本寺旭曇上人年七十博通
釋典詩甚佳又言蓮池大師出家得其室湯
夫人之力居多俟考本傳

念東先生詩已轉長江棹維揚又小畱瓊花空吊
古琳宇更尋幽下榻依前哲開樽得勝流紅橋還
悵望未上竹西樓

又妄揣陰晴晴似遲雨聲向曉易行期欠他僧舍
三盃酒添我行囊幾首詩

二十四日張振宇招飲演醉鄉侯傳奇糟丘快
事真令人解頤也至其寢齋見羽冠衲服種
種皆具趺坐之龕魚版在側云斷慾七年矣
鬚修修反黑齒落復生或者有獨得之秘歟
細叩所傳大約由呼吸始惟一吸稍收臍輪
耳

念東先生詩歸心久在塞鴻先自笑升江帆又延
何蔓艸中詢將相于繁華處覓神仙隋陳劫換殘
陽外吳楚天空釣艇前撥盡閑愁輸蕩子奇章書

記興翩翩

又粥魚梵唄共朝昏客邸蕭條且快論酒盡自應
尋李觀詩成端要畏桓溫溪山似許人攜杖風雨
如催客閉門莫向吳公臺下去笙歌重到亦消魂
又浮雲冉冉六朝過喚醒還憑春夢婆悞作咽喉
南北重遂令戰伐古今多流螢萬點銷殘夜燐火
千秋送逝波天下更無可意事借將禪版送狂歌
二十五日以雨雪不能啓行束裝以待蛟門來
別雖山門外亦不能至也與念東先生奕罷

歸請旭曇茶話舉公案數則有解有不解朕
所陳史閣部道隣與故鎮高傑遺事甚悉

二十六日雪少止出城至茱萸灣宿焉寓不容
足有先至者欲移去余不可遷至隣家已而
問之亦已有客同過酒肆暢飲對奕幾二鼓
矣

念東先生詩雲水南詢道路紆逍遙瓢笠轉江湖
臨行更向君平問可許重來訪道無

又汴水東遊事已非錦帆殘日已霏微柳絲又作

春來絮枯骨雷塘何日歸

又蕭蕭風雨戰長廊后土祠存跡已荒漫向蕃釐
重吊古瓊花零落久無香

又青城仙子酒人歡花月維揚復大觀聞道仙真
多市隱藥廬酒舍試尋看

又一望扁舟路不遙卻愁沙淺住蘭橈長堤乍醒
籃輿夢酒幔青依揚子橋

二十七日黎明啓行飯邵伯湖至伍越潭決口
須舟乃過道泥濘跋涉已苦加以負載駝輜

之重縋垣而後下汲綆而後上五尺之厓不殊太行孟門矣兩渡將暮乃至露筋祠宿焉主人解文字作一詩志之

伍越潭南風雪殊露筋祠下旅魂蘇流亡難狀鴻樓渚稅販何堪豕負塗行不得歌泥滑滑須何時樂在烏鳥老年胃溼諸情減銷夜稀蒼倒一壺

二十八日午至高郵以清水潭決口須風便乃

渡卽渡慮無宿處遂歇南郭

蕭森不障夜來風茆舍無牆覆破蓬傲倖主人情

意好黎明向火拆魚籠

江水浸淫獸炭多檀牀亦任注清波今朝水府波臣怒水滾桑田奈爾何

河工日費水衡錢何事饑民去市廛津貼漫勞勤異省好興大役救荒年

辱子泥塗嘆折磨一回晴放又高歌不知災戶蘆蓬底敗絮霜風對若何

二十九日發秦郵廿五里至清水潭決口飯廟中僧人具茗果火爐少飲至官渡犒以酒資

凡三渡而后畢濟決口寬于伍越潭遠甚狀
雨霽道乾且事已經者不畏譬讀盤庚之後
繼以二典楞伽之後繼以楞嚴直可十行俱
下矣凡人畏途歷過皆能益人神智勿輒生
煩惱也宿界首驛

霜天漁艇露丘墟清水潭連簑社湖桃宿刈蒿愁
辦稅秦郵彌望並蒿無

鷓鴣飛亂夕陽紅水滿天空人亦空菜煮蝦鬚和
稻粥屋牽魚網壓霜風

二月初一日午至寶應憶癸卯之夏泊舟暑甚
蚊陣如雷渡河至一寺名準提社納涼寺僧
殷勤具盥浴俄而諸生探望稍前致詞邀入
文社共飲簫笛間作月上方歸俱未道姓字
爲南行快事乃今匆匆不得一過其地爲恨
也偶得句俟异時贈孫樹百是日晚宿平河
橋途中見扛舟者不減八金剛之扛佛座也
已交二月不知漕船何以爲計得過淮無滯
耶詢之土人云歲須大挑當事者題請名募

不起夫於里甲信斯言也淮民有甦生之望
矣居官不當如是耶是舉也所謂一舉而三
善備也救飢民一也免攤派二也竣河工三
也惟在司支者實給現在則國事民生交賴
之矣又云河夫利挑高家堰以其爲長工少
緩也大約黃家嘴決則水入海高家堰決則
水入湖清水潭決則高寶之民其爲魚矣又
聞之淮揚人云鳳陽故陵北有分水塔七所
以殺水勢者自劉澤清折造府第其制久廢

兩縣之人爭之有議復者則以培故陵爲詞
猶海門久湮有議復者則忌者以通海爲詞
雖當道亦噤口不言而况其他乎此治河之
大關也

蕭蕭解艫火雲隈憶昔諸賢文社開扁豆花繁歌
笛發葡萄葉暗羽觴催山川如故鶴難認指爪無
踪鴻再來焉得河陽賢地主甘棠樹下酒盈杯
念東先生詩絲竹韋堂事已空猶留姓字向禪宮
薺蔞洞古花香盡漱灑重湖又借公

初一日早至淮安見旅壁勸善箋詞婉而摯詢
之則庠士熊君勉菴也入城遇張別駕友舟
于途曰熊生胡孝廉可折簡而致孝廉名從
中宇天仿念東先生久聞其與吳江楊道人
爲友道人靜功有驗故亟圖一晤也熊胡旣
至開樽酒數行而別熊生以勸善全書相贈
念東先生詩漸近花朝煖漸淡清江浦口駐征輪
登樓忽憶前來伴對酒方知見在身旅舍春聯吾
上似江津歌社客懷新山陽笛裏思今古無恙同

行尚幾人

又黃河何事一時乾十步平流鷁首前眼看桑田
已到汝莫誇往日勢吞天

初三日早行出關渡河河涸如帶一騎驚逸驅
上舟不得則驍騰已過矣招招舟子如有所
失中流思古人詠虎詩有君看皮寢處無復
晴閃鑠之句黃河之瀾天巨浪駭目驚心者
安在哉是日宿王家營

鄉心未免憶煙蘿半載江湖厭棹歌遊倦招魂還

角里水乾放膽下黃河書囊亂捲疑商賈襍被橫
挑似橐駝微倖入門官稅畢新笏好與醉顏酡
又遊子今朝已渡河投鞭真欲斷春波難忘水國
松篁好畢竟中原天地多鳥語慣聞通譯使蛟人
常怪隱漁蓑漕艘不至新挑急未審波臣意若何
又故園春半數歸期簷鵲蛛絲知不知雨雪荒臺
漂母廟烏鴉老樹露筋祠五加皮酒難謀醉十樣
鸞箋且賦詩自是尋常垂釣客淮陰市井漫相疑
初四日早飯三窠樹穿長堤而西行泥淖中過

黃家嘴卽總河羅中丞起隣省津貼之夫所
築也輿中觀熊生所著勸善書真是呂叔簡
袁了凡後身可以爲人師矣無意中得此佳
士與念東先生相嘆異者久之至其所作甘
撫張公傳又是古文詞好手買匱而得珠可
喜也宿中興集

摩娑雙眼醉初醒乍見湖消麥隴青縮地名園終
偏窄浮家高士太飄零奇逢南鎮兼靈隱薄倖西
谿與洞庭惟有慧泉隣甌水思灕灕耐人聽

初五日雞鳴卽行早飯古城村落中道左有碑
載故司空潘公季馴治河事甚詳大約以淮
治淮以河治河以河淮治海舊建亭曰順治
今其亭不存兩渡黃河視前渡處水較大晚
至宿遷

初六日早行至小店食粥午至峒嵒再從念東
先生過三仙洞讀碑文此地舊名龍泉菴延
祐年間卽有潛龍出世之語不知便是此蛇
伏處石間歷有年所耶抑非耶晚宿紅花埠

初七日早飯重興集午飯郟城十里館微雨漸
作風淅淅有聲飛入輿窓衣半溼逆風斜雨
自門隙入以王綏山所贈皮橐承之凡十傾
而後至李家莊宿焉記去歲過此地遇雨至
紅花埠阻一日今至此又雨輿中無所置思
恍然有悟成二絕句俟他日再來畱題三仙
洞上誠不能自釋其荒愴也三仙相傳一螭
一蝦蟇一蛇今止見蛇

龍泉菴溼易生蛇石罅窠溪卵出花便見三仙君

莫怪水邊產蠨長蝦蟆

又羽士修真解護生當年對客說龍精相傳蛇子蛇孫輩慣看遊人總不驚

又二豈是周髀數易窮天公作戲偶雷同紅花埠宿偏逢雨平望村來每阻風

又臥輿杜戶仰穹窿擁絮渾如一葉同長路迤邐聲軋軋錯疑雙櫓五湖中

初八日早飯後行午至沂州居人誦驛傳道丹公圖南招撫流亡彈壓防丁嘖嘖有聲至鴛

庄與念東先生作書致丹公陳勸輸贖罪二說活被水之民且謂兵驕民苦宐不憚善後之慮以語來者此公固可與言正不知有當否耳嘗謂救荒無奇策非無策也荒至而後救之遂無策耳當歲豐時不早爲三年九年之計饑饉既至雖管晏寧有策乎而况當軍需孔亟之時乎朕此猶其小者也目今黃河挑淺漕船二月已不過淮有如河臣奏績水伯效靈糧艘啣尾而下固無足慮萬一築濬

之餘桃花浪湧天倉不宐長慮乎卽今河決
無常軍務孔亟當河北穀賤之時不宐早爲
積貯乎裕之不早有如倉卒辦納爲現年之
計東南之漕一夫運四十石而民猶稱苦若
非招商糴買則河北一夫止能運二石民何
能堪乎杞人之憂如此有心世道者或有同
心也

初九日以連日雨雪長途輿馬瘡瘁止行七十
里至青駝寺宿焉得詩二首

纔近瑯琊便有情非關林壑舊曾行沿村吹角牛
羊下向曉聞雞桑柘鳴河北人情原樸畧山東地
界故寬平休勞更問般陽好但道何溪水不清

又

已近柴門兩日餘征鴻勿復更傳書羊羔醉壓
蘭陵酒麥飯晨拋石首魚車盪陸舟帆不挂馬開
籠鳥翅全舒吳儂但解江南好泛泛鳬鷗奈索居
初十日辰爨垞庄陰雲不雨午至界牌計至故

園僅三百餘里矣晚宿蒙陰城在山中縣廨
如掌大朕東郭外店宇修潔爲長路所無祇

覺與江鄉泊舟處頓有仙凡喧宋之殊豈阿其所好乎

泉清山轉水潌洄笑指吾廬三逕開煤比帝城通夜火酒分仙府隔年醅梅花盼望今春艷竹樹淒愁昨雪摧俱道客歸經五月祇疑人夢武林回

又梓潼山下有茆廬萬里歸心已倦歟手自種花兼釀酒日先趺坐後觀書麥收使越裝難並稅畢通侯貴不如封戶蝸牛聊自好藥爐丹滿舊疴除念東先生詩榮途豈不勝沉淪正恐榮途多苦辛

但少憂虞真是福粗能溫飽莫嫌貧平生不作飛揚夢帶相原非富貴人我欲箋天天肯否太平烟月穩垂綸

又那有王家錦障泥驂騑雅意主人知徘徊不飲臨流久似愛清溪住許時

最難適口是江鄉七箸時時棄案旁纔近鄉園堪一飽饌饌味勝大官羊

又泥途長日倦驂騑矯翼長空羨鳥飛只怪太山壅地絡未能千里畫船歸

又汝水湯湯津渡迷官途今在穆陵西不須臾憶
扁舟好如笑春山待馬蹄

十一日辨明行至敖陽飯後登山卽今之所謂
青雲山也壁立衆峯間空青獨異騎馬直至
山門憶癸卯常至山顛見施愚山題句今不
存矣山色酷似濟南鵲華論畫法則海嶽外
史筆意也念東先生云與嶧山相似余未見
嶧山而先見此得無老兵貌似中郎尚有典
刑耶晚行巒岫陂陀中老木寒泉蒼茫可愛

宿蒙陰寨亦山村也

大小諸峯都讓渠爲愁滴翠溼衣裾三山海外分
蓬島五嶽圖中近岱輿小樣濟南華不注大端古
北醫無閭青蓮醉後休來釣得意顛仙親手書

訛云山人

形似鼇

念東先生詩重裘得計耐晨風遠夢纔停意尚慵
殘雪未銷峯頂白初霞已上海東紅天垂廣漠穹
窿外人在蒼茫灝氣中早遣蒼頭前覓酒吟鞭儘
可暫從容

十二日早行入萊蕪縣界官泉老樹山高水清
策馬村落沙淨無泥風日晴和可悅狀南下
饑民沿路畫則乞食夜則宿廟顛連之狀殆
不堪言司民牧者宜何如耶早聞莊午徐家
店是日晚宿和莊門外雙峯宛如舊識所謂
忽驚鄉樹出漸識路人多也

吟鞭打點扣柴扉日說當歸今果歸青石關高通
鳥道蒼龍峽轉抱漁磯護泉禁樹依山老行雨勞
雲貼水飛昨夜燈花應有兆休嫌春仲雁來稀

水滿春田春艸稀出門痛哭欲何依燃燈古廟難
投宿托鉢荒村不諱饑老婦蓬頭雙繭足小兒淚
眼獨牽衣催科吏怒雖如虎可禁人同旅雁飛
十三日早過青石關凍解石滑易輿而步改步
而馬突峯淨壁嵒呀峻削如墮人介冑逢迎
馬首屈指數月所見惟靈隱一峯或堪伯仲
耳將至顏神鎮石泉瀆湧沙明波綠世間所
謂地肺仙區不知何似但中泠慧山畢竟平
心而論直作江南第一井第二井則可若以

井爲泉是以鹿爲馬實難矯誣或者泉過江
而爲井如橘逾淮而爲枳乎使陸羽張又新
得見濟南之金線百脈青州之孝水雹泉瑠
璣曉鏡清微無痕翡翠明珠萬斛並瀉不知
當名爲何物居天下何等便從此閣筆廢書
未可知也昔孫文定公南征記謂江南諸泉
不及吾里孝水諸泉遠甚私心尚疑不無軒
輊太過孰知汝南月旦果不誣耶午至七里
店小憩夕陽入淄川城

煙水南詢溪山興園林頗得縱目惟方外難遇
卽遇亦其可知者也若亭榭之美路轉峯廻
廊腰曼折山窮雲起巨浪浮天舟倚檻而可
登花經冬而更艷洵北地所無矣朕三徑道
遙杖履聊以適意若曲折太繁卽主人亦不
能頻至每過巨園柴門常鎖松篁穿逕蝙蝠
撲人良有由也尚不如齋旁小築花樹禽魚
四時榮落之候跬步可期殊爲近而宜人耳
記在金陵鄧元昭先生來訪寒溫之餘謂念

東先生與余曰明日可至我萬竹園跑跑去
余聞其言私竊訝之所云跑跑去者何辭也
明日小小登臨之次夕陽及門主人出迓諸
賓客小集處可里餘凡十折而後至主人曰
曷往觀乎于是奚童前導賓主魚貫而從過
重軒則小坐經曲檻則俯凭初見嘉樹則徒
倚久之臨濤潭則流連不去已而前者招呼
後者路岐渡危欄如飛過長廊若失主人脫
帽客子解衣時方十月僕汗淫淫客子告倦

尚未及園之半余問主人曰先生頻至此乎
主人曰否曰今且何往主人曰可一登樓既
上乃啓窓指示曰此園以東鳳凰臺也園內
某爲某亭經某橋過某山出某樹至某軒則
日下春矣姑歸小飲耳至是乃悟跑跑去三
字先生蓋苦之之辭不吾欺也既至武林過
戴帖瞻王綏山二公別墅皆在第後戴公之
言曰始園師相商入門當深折一逕至極盡
處始出而爲廳事時謂如此則主人之屐穿

矣將以誰爲乎余戲荅之曰南遊以來頗得園師心傳蓋皆宗九疊大篆文法也將爲三徑卽自西而極之稍前又自東而極之九疊而一徑成一篆成矣所謂峰房水窩矗不知其幾千萬落者遺法難傳惟九疊大篆文具在耳朕則阿房圖式其爲李斯丞相之筆無疑矣以質園師不知謂朕否夫爲園之難也有五山難有色水難有聲逕難幽而曠樹難老居第難近此亦有天焉非盡人之所能爲

也故靈隱寺門冷泉山色慧泉山下秦園水聲寄語後來遊人莫杖屨匆匆過去也

