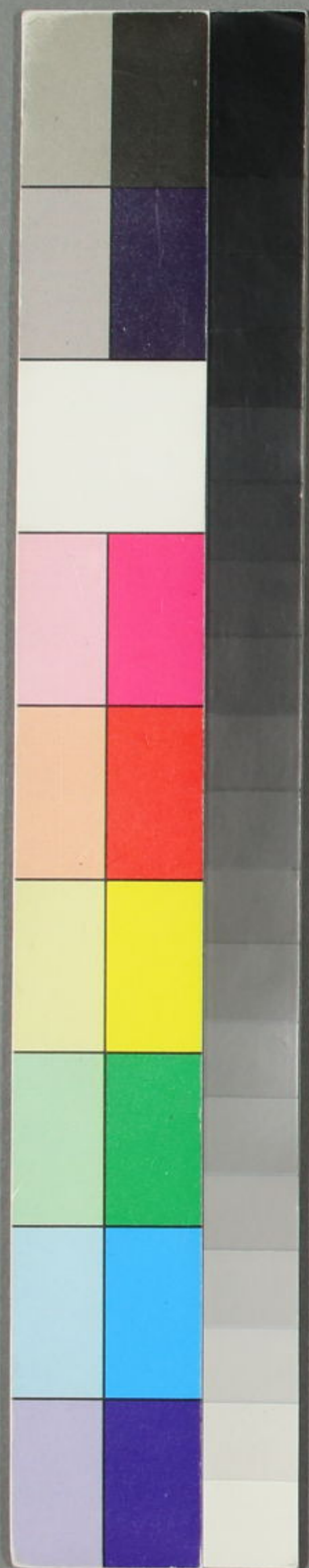


道古堂全集



和16
976
14



和 16
996
卷 14

道古堂詩集卷十八

仁和 杭世駿 大宗

嶺南集 三

羚羊峽歌

羚羊峽峙端江潯山高高分水深深山高不見衆木搖
櫛參但見哀猿跳擲啼愁靈水深不見碧浪橫鱣鱣但
見戲子擯落楫澗浴佛圖仙觀亦何有遠自太古春情
情扁舟乘曉泝空濶支頤太息收孤衾桂以膏自煎象
以齒自燔含珠遭杼大璞剖金錢截尾摧文禽如神巧
匠出鄉里日思推刃真難識是誰作俑石製研墨海酣



飽金壺斟金星石末採未足鼉磯雀瓦紛搜尋遠從洮
河近黃海劖掘已徧青霄岑蠻荒也復破天巧靈胡高
掌穿元露磨刀霍霍剗石髓東西坑洞窮雕鏝丁丁逸
響徹天外十里如奏邱中琴分肌劈理恣剗剔譬剖孕
腹觀懷婁激淘水府抉地戶山靈含痛愁悲吟腰絙繩
入大壑底累夕不獲瞻辰參雲腴累百不得一瘢痕餘
潤猶滲淫花青蕉白火輪赤重之無異雙南金雲中不
少大手筆助寫仙篆抒靈襟惜哉無緣伴子墨輦送九
陌娛朝簪我聞地有三千六百軸輻輳相湊支嶽崑玲
瓏瘦骨露豁開驚濤擊撞洪淋淋猛伐劇愁地脈絕顏

然阨落誰能任嗚呼申甫不世出安知愛道非天心
山封水古有禁孰能入告披丹枕

聖朝寶人不寶石深劖巖壁垂來今猙獰鬼斧不敢劈
真官臥守防闕臨茲山稍得蘇元氣膚寸雲出蒸甘霖
金烏踐其陽寒兔蹲其陰沐浴日月發光怪定能爲國
生璆琳歸真返樸有至理耕耰安穩弭災祲

皇帝聖壽一萬歲遠與高峽永永無虧侵

沙口守潮

潑火微微雨推篷靜候潮春風斤竹色吹綠過沙腰

寄張司馬

汝霖

宣城八首卽次其晚秋病起述懷

元韻

歲月堂堂歎不居寒宵戢影守蝸廬怪他蜚雨蠻烟外
不得張溫一紙書

白頭無賴滯南中城北高樓大段風節物暗催除夕近
碎蕉吟綠小桃紅

迴望雙溪思不勝關心藥裹興猶乘此身願作者闍鷲
兩翼飛遮石窟僧

封題綠雪配寒泉沸枕篔簹穩晝眠綺障懺除仍未淨
軟風吹夢落花田

萍居日日欠詩逋喧聒渾如噪樹烏閒卻封山刊石手

強將雕篆溷狂夫

空階一日幾婆娑病酒傷離奈若何晚上高城望天末
驚風愁日滿寒坡

皇威遠播海氛空三躋虛無衍不窮一卷把君風土記
澳門龍女擲珠紅

知在雙流疊嶂間相思江水幾千灣百年多病詩人慣
冷落春愁謝朓山

全山長贈子端石四片歸斲爲硯一以贈吳元治
一以贈陸世貴畱其二以自娛詩以代銘并寄山

長端州

高峽兮峰青椽余杙兮山陁高峽兮水碧濯余足兮浪
春峽有石兮瑄礫波滾滾兮坑四東磨刀割兮峽雲紫
鸚之鵠之兮睛活不死片片兮壓輕裝或矩以句兮或
楸以長傾余愛兮贈夙好寶其二兮送老雨闌兮風局
刪七緯兮寫十一經嗟人生兮孰如汝壽數石交兮獨
汝余厚

會宿素舫齋作

苦雨漫林屋向晚勢尚乘希聞檐溜縮時見新點增巖
城急魚鑰猛叩力不能歡下聽雨牀兼試照字鐙深盃
且重把僻事請再徵縱橫算文楸爛漫天剡藤微吟共

擁鼻短睡暫曲肱瘦影儼翹驚靜退如枯僧奇夜性所
耽習語戒力懲淒風攪松竹併作清響磨起視江上峰
澹澹沒翠棱初地罕津逮緩縛雙行滕

五仙門

雁翅城廻百雉尊騎羊今識五仙門門迎江海分頭勢
岸縮蛟龍刷尾痕貢道開帆雙虎合洋關交市百夷屯
蒼茫指點扶胥口秋髻蕭蕭落日昏

四月四日夢至一處桃花流水迴非凡境仙犬遙
吠溪外有客示詩八句覺記其半錄之
桃樹浴山種桃花夾澗流遙遙仙犬吠行過水西頭

覺羅八姑輓詩

覺羅有賢女奕奕 天潢支瓊田苗瑤草丹穴巢長離
彩翮振九苞瑞露餐三危食宿珠樹底肯與凡鳥齊襁
褓厄保母墮地殘其肌及笄將待字玉貌慘不怡上堂
問起居涕泗前致辭北宮嬰兒子心切阿母慈至老不
肯嫁撤填甘如飴入室整手迹送日陳書詩流觀班姬
戒紉繹周孔思著書數百言說理醇無疵著有素言一
卷其七兄雅
為之序末學困膚受藐藐究乎而吁噫偉丈夫遠媿閨
中師觥觥大宗伯約身於範圍峩峩大中丞惠澤蘇烝
黎勳華塞宇宙胚胎亮有基在天為秋月在地為寒谿

栢舟未足比匪石焉可移乘化忽歸盡飾中知待期墓
上女貞木白鶴來飛飛彈為孤鸞操弦以九寡絲貞孝
本一軌經權各有宜世無幼婦才誰勒邯鄲碑阿母摧
肝脾婢媪哭相隨中丞念同氣清淚交兩頤徒行送輜
軒屏去赤棒威至性感行道擁看相齋咨立愛自親始
各各重本枝感公復愛公切切願有規公為國柱石玉
體當自持姑今已千古願公勿復悲

雨過邱 崑 蘭雪堂

一雨華林萬綠饒攜筇喜得永今朝雲來亭角陰梧葉
風度橋南側蕩苗碁局穩尋磐石放酒人狂隔濕花招

蘆碕若許長垂釣願與閒鷗訂久要

智超上人自清遠受法歸于佛生日飯僧長壽菴

卻寄

翻經細字學溪紋千里尋源用意勤法席夜邀猿女聽
齋糧春並鶴雛分操瓶漱水亭飛瀑撥杖穿空峽滃雲
歸到恰逢生佛日曼陀花雨散紛紛

魏公子衙齋分咏南海古蹟得房融筆授軒

春風吹屐過祇園房相猶存筆授軒貝葉翻餘花雨潤
竹錐寫後海雲噴禪心妙證三明旨真諦能通九譯言
十卷楞嚴慚未讀從容思就密公論

重過楊氏園林

老來無處說風情水竹多邊恣便行徑向別家池館坐
鶉鳩聲裏聽催晴

穿竹涼飈散鬱蒸浴堤拖杖動魚罾凌空百尺飛臺上
恣看東南海氣騰

步入華林寺方丈有僧善弈與對兩局

短屐何辭遠江村有夕暉愛閒經野市乘輿入禪扉茶
竈烟初直碁僧貌不肥終然爭一劫未肯竟忘機

送王秀才

汝玉歸里

經年官閣閉炎蒸忽漫書堂笑語騰見面準如辭社燕

得歸快比脫鞵鷹潮廻送客憐吾獨海運培風看子能
峽寺重過定相訪多情猿鳥喚猶磨

送胡給諫定還朝

十年湖海別別久愈情親訪俗青鞵遠匡時白髮新夢
因埋照穩家爲著書貧

聖主方前席難閒許國身

登粵秀山憩觀音閣

一菴在山頂超然如孤雲松高先見月殿古長含曛詰
曲試穿歷亦有徑術分一僧手寫經一僧綻衲幫見客
兩睥眈走避同驚麋須臾理茶板稍稍通殷勤吾衰簡

應接梵放意所欣域中有常戀世見皆聲聞亦思把一
茅獨往遠俗氛山澤有厲禁何從覓蒿芹沈吟久不決
對此空心熏

光孝寺雜題五首

菩提壇

菩提一丈樹更此幾歲籥靈迹寄香臺高僧自行腳落
葉古壇深風枝噪寒鵲

達磨井

香厨不逢僧日落俯鑑井苔瓷舍古春銅餅乏脩綆莫
輕尺水波曾照渡江影

風旛堂

妙義析風旛域外見宏想前楹覆蓮池後閣架榆欂夕
鳥下齋廊迢迢逗清響

洗盃池

阿師乞食回洗此池上鉢天風午增寒陰苔秋更活誰
移石匣開飛墮端正月

六祖髮墻

碓坊幾櫛沐剩此髮一縷螺髻埋土中紺墻卓香宇流
為華鬘雲散作曼陀雨

咏浮沉石用林組韻

三水縣前浮沉石浮無漂激沉不湮扶桑朝射白齒齒
龍女夜坐青粼粼閭門大有玩世客金馬豈少執戟臣
勸君與石兩莫笑而我亦是浮沉人檢身媿無特立操
側足冷臥荒江濱蒼波搔首泣無用未若此石堪垂綸

送孫郎中慶槐使旋赴闕

駢駢萬里數歸程丰采非高館伴名英蕩遠柔遲子國
星槎晴蒞尉陀城越人抃慶
皇風播海客爭看使節榮聞說藁街盈九譯恐煩陸賈
又南行

晚過大佛寺敏公房

通古堂詩集卷十八
幽尋破孤悶窮玩珠界夕廊空寫梵重林迴有烟積呀
然側戶啓恰受頽霞射意行不損苔改坐任選石鳥棲
葦檐春泉吐松底脉語應風鐸清影並窗竹瘖微志耽
寂玄邈矣肇自昔炎鄉晚節難競此一駒隙取徑迷歸
蹊彌漸滅明迹

連日出遊甚適書寄故鄉朋好

幽尋隨地足徜徉竹轎輕便拄杖長性以小癡成大黠
體因不慧得清狂罷叅僧約遊山寺泥飲人邀過草堂
回首只防猿鶴誚一年容易滯蠻鄉

錫將軍枉轡過訪南溪上人有詩見示率呈十二

韻

東方千騎寺門前爲訪彌天釋皎然大樹影搖青漢迴
初禪風捲赤旗偏已令忍艸迎仙履更勅飛花繞法筵
匝地香雲千丈湧梯空蕉葉九層圓栗階始訝條衣瘦
挂拂橫驅棨戟還竹裏行厨先供饌水邊陔樹別分天
銀聽快借支郎賞榆欏晴邀謝客箋仙梵響過橫吹曲
齋鐘清似普通年脩廊看竹添書訣丈室論詩悟妙緣
智刃洗殘粗細雨寶坊歷徧火風禪衲翬玉帶嗟重見
箭括針鋒請一宣若向夜摩天上問此重公案遣誰傳
寄孫太僕灑陳學士

兆崙

兩同年用東坡懷西湖

寄晁美叔同年韻

世人皆我疑疑我於不賢錢塘山水縣清福天所全胡
爲事遠遊一朝忍棄捐舍苑來就枯母乃孤於天我常
行忽忽跼伏幾一年清夜每自問內訟口不傳八十垂
白親登盤缺芳鮮薄植際衰齡謫墮蠻中烟雕鐫役肝
腎清詩聊取妍伏枕輒得句呼鐙攪醉眠明知違俗好
庶以銷憂煎我嬾百不知丹鉛性所便雖無軒冕樂劣
有文字緣明當謝前愆早辦歸裝錢

陶山長

愈隆

裁詩寄贈索序新集依韻奉酬

新詩一卷雪霜清持贈塵勞眼倍明照月虛懷迴講席

倚天高韻落秋城磨驢踪跡愁無定隙駟光陰黯自驚
相與幸生堯舜代要爲天地寫中聲

黃孝廉

問

遣僮阿寶送鬼子糕

荷蘭瓊穩瞌睡塵推窗仰臥青天高傳聲呼沟監門囂
小史粉面如櫻桃愛好濶裁幼布袍花縵綴裏短襦袴
填金漆盤紅錦緞珠江十里不用篙玉腕抱送母乃勞
開緘一笑驚老饕甜香漱漱風騷騷堵牆傳看鬼子糕
形製譎詭方法韜嚴龜跼踏劉休逃鬼奴烏帽粘癩毛
尺八腿縛行膝牢左牽四尺帖尾葵畫幡招搖卷秀毵
鏹金打鼓雁翅壕井華浙米洩且淘重羅細瀘聲溘溘

哥巴伊呱西洋國油名淨不燥糖霜屑用金七撓孩兒茶皮
慢火熬霍霍拔切大食刀波斯碧盃雙臂操孝廉虛館
牆上蒿背癢時遣鳥爪搔飽看羣鬼騰獠猱雜襲
婆蘭艘番書皮紙金線橐界畫城郭如牛髦反覆讀之
牙屢聾爪離不解心煩切邀公往觀母訾警役使神馬
騰輪尻雲中攬臂從盧敖手卷龜殼酌挫糟遠興欲釣
滄海鼇神山隱現潮雞號天瓢挹取金碧膏爲子宛轉
壯酒槽容成務光應汝曹垂珠雙耳生白毫奚童翩翩
舞翠翻爛醉一吐胸中豪而我俯仰類樺桿又類絲韉
風中縑東西覓食無所遭日落飽聽翠釜輶食蓼之蟲

食李蟠空腸與我同嗷嗷天涯遠藉菜把叨青衫淚濕
番葡萄槎枒意蕊不可薈情瀾遮湧重洋濤竹膜滑笏
語噴嘈突梯滑稽效朔臯運斤誰削聖鼻獲閃閃綠談
寒更挑令君讀之解鬱陶

中秋次程正菜韻

已挾雲將汗漫遊客中容易又中秋嬾翁逢節老逾健
幽鳥啄花飛更畱萬里孤懷欣對榻三分明月恰當樓
含杯政苦無情思難得程生妙語酬

虎頭門望海

凝望重波曉日生紫瀾迴薄鳳臺城蒼茫片穴邀龍臥

桀豎雙牙似虎撐野氣暗連滄海濶疾風橫卷漲沙平
推篷一笑揚帆渡要掠鼉鼉背上行

東莞席上呈同年周明府

儒

二首

畱髡十日意纏綿喚出歌郎態度妍錄別心情今轉惜
判花風味老猶顛夢迴綠酒銀鐙地坐近嬌絲脆管邊
催曉夜烏啼不了想應天上妒神仙

似水衙齋笑語稠圍碁拈韻劃鴻溝頻令急管催殘局
不許酸吟起莫愁顧曲風流惟汝擅當杯月色爲誰畱
銀河不動簾衣白寫出良宵是素秋

黃木灣望浴日亭

遙下舟中拜心儀浴日亭曦光終古白海氣一重青鳥
立旌麾肅龍歸草樹腥山川真浩蕩愁望轉怱惺

黎朦

菁蔥有碧樹生我中庭中其幹似橙棗其葉柚與同春
盡始結實纍纍青皮幪較梅遜鬆脆比橘無朱紅不入
包匭貢亦鮮堆盤供剖之味頗酢棄擲先兒童然以療
妊婦特有安胎功粵人呼宜母亦或訛宜濛粵稽桂海
志是物爲黎朦方語不審諦細繹義可通南荒炳離位
毒熱憂相攻念爾雖瑣碎力敵陰陽銅漱攪井華水亦
足解蘊隆所以吳立夫作歌播土風我辭愧質俚敢與

吳爭工南天記所見博物資唐蒙乃知造化心生物本
至公材不材之間節取道更洪

王通守

厚德

招集園亭卽事

橫街幽樹俯晴沙路入南朝斂鏤家風磴綠書千箇竹
水亭紅亞一叢花銅壺漏應散盤落銀燭光牽舞袖斜
心醉本來原未醉回鞭忍逐後歸鴉

珠江竹枝詞六首和何監州

樹裏歌聲水面腔阿奴生小住珠江凌波只恐塵生步
不著鴉頭襪一雙

綠榕陰處月微黃艇子緣流接翅長水際刺篙沙際宿

天然畫出野鴛鴦

顰鬢垂雅宿粉殘早潮迴夢怯衣單爲憐江上遙峯少
方便長眉借客看

論斛量珠買得無魚珠爭及蚌珠粗若將江作珠胎比
儂是江心一顆珠

不見蓴絲翠帶長絕無露葦更風楊生來只識相思樹
著意江邊種一行

海珠寺外月如銀肯照三更倚柂人妾是水萍郎墮絮
天生一樣可憐春

遊靈峯山寶陀寺用明人刻石韻二首

棹指靈洲路復東薄遊情味薄寒中荒江有徑皆逢竹

古寺無霜亦醉楓起病正思尋贊老少陵大雲寺贊公房詩湯休起我病

登臺強半為蘇公十年喚醒金山夢拂蘚來鐫翠壁空

余甲子歲遊京口金山亦在十月

寶所平圍面面峯人天共聽殷牀鐘拈花試問三千佛

砥柱疑盤五百龍海氣隱空沈落日罡風吹浪卷飛蓬

白頭老子渾無賴點筆聊書不定踪

同作

上元朱露鶴臯聞

權歌乍歇陟孤峯僧夢初迴扣曉鐘林巖山光飛遠

鷺樓迎海氣擾癡龍錦川故道餘寒汝香浦新愁入

轉蓬只有白雲閒似我南天寥廓託浮踪

望氣樓

檐接杪羅蔭階畱蒼荀香石窗隨意啓面面納江光

為僧願子題九江唐權使英八分詩卷

驚向天南見辨才銀鈎漢隸一緘開伏梁好語殷勤護

莫被蕭郎更賺回

使君詩比酒還醇禪喜欣看妙墨新一段活雲無倚著

隔江遙寄寫經人

金壺貯汁灑紛紛落翮山形大小分寫得清詩共呈佛

不知是墨是香雲

拜晉刺史吳隱之祠下酌水告神改貪泉爲廉泉
貪泉抱屈幾千年廉吏來過事更傳椽筆試教移一字
不貪人飲卽廉泉

顯 聞惠州西湖緣隄無樹東坡祠久不葺高明府
攝倅此州託問

握手不殊南浦關心先問西湖岸上已無桃柳水邊應
有菰蒲坡老亭今湮廢朝雲墓久荒蕪風景何如鄉國
煩君寫寄新圖

送胡明府之官

清朝起送客欲語淚先涌不悲生事微悲汝檄屢捧新

安困疲煩花縣又慳慳萬山阻重深林木翳鬱蒼土瘠
歲薦饑米闕價時踊村氓拙生計疾貧兼好勇蒼蒼盤
古峒窟穴恃崿嵒夜探赤白丸一出浩呼洵月中四五
發剽奪迹相踵能吏痛翦除一一貫桎羣哀哉此下民
就死豈無恐耕耰計難周疾苦或上壅糠粃飽無時早
晚轉溝隴是誰驅迫之罪在始作俑王官民父母衣食
是所統道齊諒有術豈徒用威董胡君忠信長爲政鄙
闕茸沛此凱澤施佇見民志悚小邑風氣殊勸率在愆
憑德風與德草誠至自感動時哉督耕芸勉矣納稭穗
茅檐有瓦羸慎勿角斗甬

寒夜魏公子昆季招同趙

振鐸

王

永熙

兩明府集

禔靜齋

三間矮屋似吳舫青眼相看半醉醒勝集豈因簪紱換
老懷只愛管絃聽雲光透月窺瑤席花影和人上短屏
詩意不成棋局變酸風何事攪重扇

海珠

萬里濤瀾控制長江空晴湧一珠黃潮穿鼇極初昂首
月透龍堂漸放光鐵鏡長苔眠古堞木綿吹絮照迴廊
老僧不管金湯險四大虛空作道場

張南海

珽

席上送田司馬

承虞

之廉州李別駕

學

禮之潮州

磊石山形斷州江水勢分徒珠原有浦驅鱷豈無文佐
郡欽連壁離筵悵漁羣不堪扶杖叟歌舞對斜曛

憶桂堂池上竹

修竹經年別遙遙每繫思青蒼好顏色辛苦自支持
水魚穿影窺簷鳥踏枝西風颯蕭瑟曾記獨來時

芒鞋和王防禦

軫

山家雙不借日日伴山行采藥千峰峻穿雲一杖輕
板橋霜外迹紅葉雨中聲只恐飛塵污經年不入城

長歌送王明府

永熙

之香山

王郎讀書氣食牛經漁史獵不肯休遠從鴻濛探羲畫
大力包舉萬斛舟王郎作文猛縛虎蹂躪班揚薄雕組
興來浩氣接混茫弱腕能廻萬鈞弩黃河湯湯繞戶旁
攬衣出戶睇八荒丈夫逢時會有適豈能嗚咽同寒螿
蠶頭寫空九萬紙挾策金門獻

天子眼中金紫百不知要爲蒼生救飢死迢迢五嶺蠹
天外割取牂牁作衣帶雲多海濶三蠶愁怪雨盲風此
間大王郎王郎濟物才秋深立馬朝漢臺手摘繁星布
棋局口噓滄海入酒杯上官知汝文章霸借汝三峰作
去筆架峨峨番舶倚天桅龔奉威稜恣凌跨我不願君

入世爲要人亦不願君橐滿朱提銀但願得知一絲一
粒皆由小民衣食汝風晨露夕出與萬姓同艱辛政成
上可報

天子次亦足以娛老親人生大節在忠孝一官豈爲頭
上巾歌殘掉筆轉絕倒笑我癡頑少分曉王郎治譜本
過庭苦口蕘言無乃勦紛紛請看折腰人能吏經綸在
取巧

白雲寺

白雲山中白雲寺僧與白雲互主賓有時山僧踏雲出
白雲與僧作主人寶網不遮天上月石窗深闕古時春

夜深僧定雲歸盡，只剩凌空倒樂神。

飲虹橋

飛泉百道落長空，俯飲時來五色虹。
金暈有光侵曉日，石梁無語臥秋風。
岸邊苦竹青辭籜，澗底香蒲細茁藜。
憑仗短藤閒徙倚，亂流寒送水丁東。

碧虛觀

石橋西上路紆徐，疑有青牛下飲渠。
翠蘚亂侵遊客袂，女牆深擁太清居。
函關望氣千年紫，樓觀凌霄盡日虛。
一縷天風吹嫋嫋，瑤笙金管滿林於。

菖蒲澗

澗水遠從天際落，菖蒲十二節叢生。
神仙服食方何在，遊客題詩句孰清。
猿挂瘦藤將子飲，鶴巢高樹踏花行。
昨宵一雨添溪漲，寫出伯牙弦上聲。

鶴舒臺

巖嶠高臺闖紫霞，安期仙去艸鬢髭。
雲深鶴唳三秋月，雨過蒲抽九節芽。
海國尚傳人賣藥，洞門不見客還家。
少翁未得神樓散，棗大如瓜莫漫誇。

雨花巖

萬木蕭慘衆壑哀，林扉漠漠長青苔。
雨從玉女簾前剩，花向曼陀室裏開。
竹拜石壇邀客坐，鳥窺齋盃挾雛回。

道山詩集卷十八
崢嶸雪瀑嫌多事勾引熏風到澗隈

泰霞洞

打包特地叩巖扉古洞秋深草不肥過雨佛燈時閃閃
衝烟仙鼠故飛飛泉聲流出成琴筑嵐翠吹來罩袷衣
試覓彩霞無定處泰禪師已久忘機

九龍泉

鱗甲紛紛逐赭鞭廉泉上有九龍泉蜿蜒互灑澆花雨
躑躅分耕種秫烟怒挾疾風穿壁去嬾貪明月抱珠眠
山僧洗盃頻來往照見條衣瘦影偏

鄭仙巖

風吹藥草滿山薰策杖相尋日未曛白鹿銜花穿磻去
青猿偷果與僧分松濤怒挾將崩石海氣遙封未泄雲
親見鄭仙揮手別至今樵叟話新聞

摩星嶺

眼看丹梯日影韜鈎盤無路泣飛猱仰闕象緯擡頭易
近摘星辰舉手勞欲界已知滄海淺仙經空說大羅高
峰頭一臥天雞曉煜煜寒茫在布袍

長至日集晚成堂送馮孝廉

公侯

瓜壺已除架茆屋喜粗葺暄逢至日長復此朋歡集撐
簷樹漸黃繡徑蘚微澀遠枝忽低昂山鳥上花立寒窗

谷知求友清吟不廢禪山深明月好期放早春船鼓幽

張高要

魏陶

遣送嘉魚

樂事無歡一醉開

鄙夫無他營專意事口腹家居江湖間浩鼎富水族湖
鯽鱠比絲江鮓烹勝肉其餘鱗鱠瑣猥不足錄策杖
來南中譬弈已換局炎荒闕冰雪地氣少涵蓄百錢謀
盤餐無一可饜屬非無薑桂毫不免腥腐啄廢箸長恣
飢嗔責到僮僕坐是兩頤瘦經歲不能復端州有嘉魚
性不受淤濁噉喁石室底游泳蒼山麓陟冬始上浮干
百自相逐漁子伏殺機網罟恣撈漉蒼梧見未曾丙穴
耳已熟豈若此地佳滓垢能盡浴張侯我同隊蓬池偶

失足知我彈鋏歌清響出茆屋牽船帶荇藻遠寄一谿

綠撥刺頰尾長斑駁錦鱗簇笑鱸口空巨陋編頸常縮

饑拟忍不禁亟令翠釜沃堆盤出芳鮮飽飫豈非福終

餐默自惟俊味恐難續諸生頭角觥程藝聚筍束妙義

如吞鈎活脫不可捉鈎深思嘉魚善譬本山谷山谷次韻冕仲

考進士試卷詩鈞深思嘉魚攻璞願良玉情事適相叶會心吾豈獨緘詩報

良友瀾漫遂滿幅臥想魚殮人笑齒粲啓玉

送陸謙之開平

堂上生松樹江邊繫客舟薄遊非慕邴變計總依劉孤
館雙蓬鬢天涯一敝裘山城人事簡歲晚恐生愁

道古堂詩集卷十九
將之開平堇浦先生詒詩見送卽依來韻奉酬

錢塘陸謙汝皆

歲晚悲生事天涯一葉舟飢寒傍門戶賓客豈應劉
整日欵烏帽何方老菟裘孤城山萬疊臨眺轉添愁

南園今爲大忠祠

五子風流歎南園跡尚存靈風吹藥樹冷月照吟魂下
馬空憑弔班荆費討論荒祠尋衲子畏客早關門

大佛寺尋應四際泰不值

古樹亂鴉飛長廊客到稀昏黃戀攜手之子竟忘歸病
葉落無數飄飄亦點衣旅愁無藉在容易別禪扉

順治丁酉十一月鄭成功攻澄海之鷓汀堡鄰邨

入堡避賊者七萬餘堡破同日受屠有僧瘞之於

隴子之原題其碣曰同歸域門人章純儒丁卯冬

曾經其地感賦一律予爲和之

聞道鷓汀戰火紅萬人同日殉賊洪遊魂假息主風

外害氣禁消佛力中日落飢鳶翻白骨雨深冤鬼哭青

楓書生也植如竿髮殺賊思彎兩石弓

送麥參常計偕兼簡劉塘謝溶生兩翰編

皇王開景運歷數苞貞符堯章煥百代益贊臯陳謨光

氣動星嶽文敎彰覃敷臨軒策使節冠蓋紛郊衢西

北貢璆琳東方貢珣玕一一供采掇英怪銜五都南海
宅賜谷磊砢多明珠端緒遠有紹趙楊爲前驅文獻迄
清獻正學絕險膚下逮陳湛黃亦不專雕鏤餘波決澎
漚元氣資撐扶大雅雖已遠斯道仍不孤觥觥兩翰林
玉佩交相紆所學有本原責實不貴諛搜林出美材葳
塗闢荒蕪吾黨之小子前于後唱喁潔躬擬圭鷺清響
諧笙竽葆素伏衡華破蟄成昭蘇麥生尤峻挺穿穴皆
經腴語必破溟滓氣欲吞於菟堅如金出鑛皎若冰在
壺巧鑿混沌竅力挽造化樞所往輒的破銳過金僕鐸
寒齋歲月駛默傷年運徂二公天人姿與我豈異趨但

見針芥合非有酸鹹殊觀其所甲乙索駿如按圖龍文
炳南天八九皆吾徒遂令鄉塾師謬有知言呼生今別
我去水涸方戒塗山川日縣邈輒向老馬馭念我苦局
趣何由致區區行已有正軌立志焉可誣稽古時雍治
有都亦有吁豈謂草刺臣可少精誠孚浩氣塞天地忠
義久不渝遠嘉乃祖勳臨危能忘軀巍峩信史筆千載
光海隅欣汝紹明德期爲君子儒射策明光殿
重華迴清臚置之黼座旁峨冠講唐虞從容布霖雨
四海皆霑濡老夫困章句謏譁多濶迂因風語二公規
我毋囁嚅

寄懷陳太僕

北崙

海宇論風氣雄豪待爾開卅年人代速五字嶺邊來晚
節猶耽酒心期只愛才江天愁客思悵遠一徘徊

北郭雙山寺題壁

雙山在何處睇眄屢回頸不知烟翠重已踏雙山影雲
移佛屋陰蘚蝕華鐘冷寂歷不逢僧斜陽下西嶺

用王書門少叅韻寄題瓊州洞酌亭三首

雙泉見何時欲酌豈辭洞風爐竹裏煎我有一囊茗頻
澆酒吻渴竹榻夢初醒傳聞此邦人夕汲續脩綆冷照
佛髻青甘味仙醴永謾謾風吹瓢高嶺隔秋迴長懷玉

局翁幽意默自頌

金粟非雙泉雄辨費斟酌少叅有詩序三篇辨雙泉甚晰舊泉良復佳

新泉亦不惡取求戒暴殄豫恐水源涸一泓千載傳物

貴得所託

失腳墮荒服萬里一草亭靜玩小龍子養性潛清冷異

流木同源穴出不可并為澱為瀾洑孰為釋水名爾雅

見一否為澱井一有水一無水為瀾洑美哉風俗厚鑿飲懷先型

寄裘五侍郎

日脩

一紀六遷芸局秩五年三看浙西山仙班羨爾承恩

重野處愁予作計艱拾橡歸來餘馬磨把竿遠去少漁

灣蓬廬到日知應訪誰共攀林踞閣還

作詩為家司馬

嵩安

起病用周明府

儒

送菊韻

閉閣經旬靜葆真龍蛇起蟄夔求伸閒拈秃管心先癢
澹對寒梅眼倍新坐上敬辭秤藥友室中笑謝散花人

小除日近糟牀透好割黃羊祭竈神

題李

師稷

風木圖并哀尊甫在亭徵士

空山闕窮陰悲風吹白日辭條病葉零萬樹齊一律陰
蟲啼向秋倦鳥歸漸畢骨立一麻衣括髮久不櫛側身
大野平蒼茫鮮儔匹睠彼長眠人哀哀身所出幽負枕
寒泉慘照一燈漆至理邈難中哀萌久彌茁噉然攀枯

枝淚下不可窒

驚聞金祠部

焜

凶問詩以代哭并寄慰尊甫觀察

二首

隔歲佳期失崇朝惡耗新一官猶躋躓萬念總艱辛東
觀才何忝西河痛莫伸頻將孤客淚沾灑向青春

生死同歸盡難禁宿艸悲每從山枕夕迴憶酒壚期並

馬橫街晚歸帆潞水遲

余癸丑

下第

想魂何處是愁絕

歲寒時

過浮邱寺飯力公房

散日尋村寺看雲過已公蟄龍癡喚雨大樹曉吟風遂

道古堂詩集卷十九
六
有香菰飯歡先綠髮翁夕廊堪鼓腹嘶驪莫匆匆

汎舟至遊魚洲訪羅秀才精舍同過海幢寺尋本

無上人

緩憂涉冬江弭棹遊魚洲層波覆綠蔭榕樹大蔽牛叢
祠賽嬋媛蕙帳濃烟收民居抱清江俯瞰城郭幽欣此
晴曦佳挈我烟水儔匪徒惜風景將以敦綢繆精廬深
巷尾宛轉窮巖搜迷方信多誤良久獲所投

我友冰雪姿寂寥抱冬心亦有三黎生共鼓風中琴精
舍八九椽花藥羅堂襟韃以六枳籬劣許藤蘿侵向南
拓水窗釣竹橫江潯突出捎雲枝濃綠招棲禽從客巾

襟契先後相窺臨齋鐘起隣梵命策同幽尋

幽尋到山寺邪徑繚江口參差春浮陰飛墮不容帚枯
僧折慢幢樹底一招手佛屋可滌煩禪喜詎嫌久茶聲
續寒吟晷影側疎牖循廊玩苔碑坐樹接林叟靈禽非
生客馴鹿亦舊友揮手辭香林濕翠猶在肘

撫琴圖爲僧

心湛作

七條弦上寫幽期知是聰師是穎師孤韻空山誰許和
澗聲流急雁聲遲

心空仍炷定香熏坐破遮寒舊衲裙欲與阿師商指法
翻愁容易落聲聞

歲暮雜題八首

深巷寥寥靜吠龍半虧寒月到文窗梯空政有懷仙意

忽漫飛來鶴一雙月夜喜梁曲江欽
嚴秀才翊屢過

老去紅蠶尚有絲橫山範水逞新奇提鉉也學輜軒采

到處畱題八景詩鄉人吳翁綬孫愛吟足跡所至
羊城香山封川皆有八景詩

老翁不事眉稜尊胸中浩浩天機存莫誤寫成寒乞相

錯疑酒肉傍朱門語寫
真士

亭漾紅泥樹覆池快逢狎客寫哀絲坐中我是江南客

切切淒淒更語誰流香亭贈
彈箏人

侵曉娟娟笑靨迎長紅小白意輕盈相看不厭枯髯白

較似蛾眉更世情贈月
季花

政是騎羊蠟鳳年掘衣婀娜阿翁邊野王家學荒臺在

問字先須究玉篇為顧錫旂
題課兒圖

經年不見張文潛宛邱小集格更嚴烟江柔櫓如雁過

欵靄直接茅堂檐喜張延自
德慶至

紙閣油窗曉日烘疎梅寫影上屏風更添活色西洋筆

遣送山茶一樹紅曾生文烈送
山茶一株

哭趙永順賢

青天看降玉棺來入舍俄成鵬鳥災三命可憐艱後福
一官容易誤清才沅波夜掬慈顏淚嶽樹秋搖楚些哀

回首轉思貧賤樂十年席帽共黃埃

寄謝陸三給事

秩

來索新詩兼遺高麗紙百番

生平說士甘勝肉耳聾清音首先領詞人脫手競投贈
往往瑤華滿箱箴江東陸弟得名早奪席驚看兩髦髡
胸中浩浩有活雲組織文章勝罽絢金閨捷出壓羣彥
以諫名官如橄欖敷陳利病言可施搏擊豪強氣尤敢
手中白簡無恩讐頭上峩冠見肝膽南臺職貴補袞闕
六載無書吾不憾秋朝遠寄海東紙百番光搖白菡萏
我才愚少紙實多不律未操色先慘南中流轉有數詩
意在盡取供瀏覽嗟余今已捐故技漸從怪變造平澹

剗除槎牙薶綺旒譬若畫餅不可啖卷書忽忽送餘日
而子謂我猶鉉槩荒廬無朋夜夢短閱世既深易生感
子宦拙於鮎上竿吾道艱如水習坎文章小道竟何用
枉費精神博羹糝掖門努力備喉舌問夜何其街鼓統
明年我亦待江舩春水抽帆下南瀕

東郭尋陳大令東臯遺業

路出東郊散策遙繡衣遺築問前朝勝從野老書中說
迹向昆明劫裏銷穿竹徑荒生燕麥過橋水縮散魚苗
無邊羈思寒烟滿容易斜陽上柳條

除夕用東坡歲暮三題韻

餽歲

敬舉最後觴可無一物佐紛紜操豚蹄豈必盡陽貨歷
此酬獻煩成我年歲大循例招酒人欣然捉甕臥排頭
話團圞少長已盈座日月歎不居轉若蟻行磨五十媿
無聞素飧豈非過有見宜盡規友道戒附和

別歲

刺促不得志深悔見道遲來日長苦短去日焉可追乘
化一歸盡抱恨終何涯炳燭爭末光力學已過時但滋
速朽漸豈有戰勝肥懷新人皆欣令節我獨悲脩名久
不立徒然役文辭卽看衰已甚枉說能起衰

守歲

域中有害馬腹中有睡蛇迫促一世間俗嗜紛周遮寸
陰不知競寂守將如何負然萬感寂未覺兩耳譁寒戀
紙盆火靜數街鼓擡起看隔歲星參橫昴亦斜不嗟今
落托所悔前蹉跎胸無治安策何者堪矜誇

過黎家學圃作

射鴨堂因溪路築祝牛宮與草坡連風生桑柘陰邊地
潮沒茨菇種後田兩月久虛看竹興幾生修得種蔬緣
郊扉忽憶東臯近五畝荒園晚計便

同年鶴侍郎

年

新

命撫粵別踰一紀相見有期

率此奉簡

爲憶鳳皇池上客，翱翔長在五雲間。
持籌歲漕關中粟，握節教看嶺外山。
荒服蒼黎心久繫，故人苛禮分應刪。
年來除目無心問，喜極因君一啓顏。

謝班制府以

御賜鹿肉乾見貽

上相等邊

帝念鍾遠頌，乾肺識黃封。
金盤捧出松脂透，翠釜烹來雪乳濃。
數獲轉思陪羽獵，分甘不擬及衰慵。
十年瀑直曾叨

賜回首修門涕泗重

東山

東山一簣耳，蜿蜒到溪仆。
偃蹇無怪石，披拂少嘉樹。
未能適游觀，焉得出雲霧。
公然負大名，攀附謝太傅。
始知名實間，稱說信多誤。
衰翁艱登頓，差喜免窘步。
清風盪情懷，荒野入指顧。
落日寺飄鐘，牛羊認歸路。

永泰寺

寂歷詩翁路，荒寒野寺情。
繞溪苔屐緩，選樹石牀橫。
晚碓收雲色，虛堂飽竹聲。
此來無一事，徙倚看春暝。

陳廷棟

招集海輻寺

小寺藏山腹山人屐未經谿聲流梵唄竹色借圍屏妙
悟花先笑清吟鳥乍聽殷勤酬一飯終日坐莎亭

送沈

璠

自日本還吳門

長崎歸後意無聊更駕鼉鼉海上橋萬里壯心勞想像
五湖生計轉蕭條驚看筆底波瀾集難得胸中塊壘消
風雨仙城快攜手爲君堅坐話春朝

題應四酒懷詩思圖

應兄愛吟兼嗜酒酒量詩才皆八斗興酣捉月竟上天
酒星一旗搖曳久媼娥勸客倒千觴捧出雲藍索瓊玖
頑仙一字總不識問著之乎但張口應兄捧腹顧之笑

立進新詞三百首模糊雲篆不可辨但見書形似蝌蚪
歸來十日不得醒醉墨淋漓尙壓肘綠章草奏乞天公
奢願嗟看古無偶狂思青草挂詩瓢渴想洞庭爲酒缶
兩湖氣象長百川沐浴雙丸籠萬有大波滌滌欲浸天
小波擊撞能簸阜軒軒誰勅此公來胸次居然吞八九
聖賢不信皆蕩魄造物緣知本芻狗左方浮白右揮毫
一日何曾閒兩手吾生悵惺不得意酒盞生疎詩格醜
吳頭楚尾跡未經對子豪情面先忸幾時一舟夾兩蛟
爛醉狂歌寅盡酉神鴉未散天雞號密意還期杜陵叟

雨中同李

卓揆

李

師稷

作

一雨飛何急紛紛到小齋政思裁白袷忽地阻青鞵苦
竹添涼色清音入好懷欣然偕二妙不用酒如淮

半帆亭池上

隔巷招吟朋初地展遊屐水軒不逢人風幔捲向夕危
巖青嶰嶰秀朶吐媚嬾兀然立我前能使望眼隔披披
荷葉香新水更活碧有時萍吹開照見僧影瘠幽尋興
久拚梵放性所適坐斷斜陽鐘歸禽忽催客

同作

香山 李卓揆

意行來精廬窈窕徑屢轉筠廊晝長陰磻戶懶不槌
檐花秀而野峰石醜且狠度水午鐘圓接葉蟬聲遠

言尋文字緣方外得無本巾瓶見幽意茶瓜致清欸
列坐池上亭細數魚纂纂微風一以過妙語闖巖壺

次韻查三司馬龍溪興復黃文節公廢祠詩

高天有意插翠屏兩峰寫出宜州青玉龍掉尾繞西郭
至今溪流清冷瓣香夙奉黃山谷溪上傳聞結祠屋
祠屋荒涼五百年令我瞠乎蒿遠目此邦攝守心相知
垂腰黃綬官不枝秋風入廟拜粟主落日下馬剗苔碑
愛其人者烏猶愛况復黃公足千載雲榭碧甃雖漏穿
靈爽於今定長在潭潭畫壁蝸篆侵庭前野蒿長一尋
蹲檐怪鴟嘯山鬼冥冥那得開吟襟挑鐙細讀東都史

道古堂詩集卷十九
坡公既往誰其似直節難磨元祐碑詩才妙得飯顆旨
黨牛怨李處一朝正士暗伏羣小囂帝念荒服少光怪
特借魁宿輝璿杓單車刺促入蠻府蟋蟀秋賡獨吟苦
從遊學子進如牆似爲南樓補環堵墨池演漾不可方
流公遺澤如溪長臨溪葺宇得吾友州民世祀母徊徨
神乎歸來飄以忽老魚醉飽擲波沒弦詩試學摩圍句
風播清音上林樾

謁龍溪宋黃文節公廢祠

宛平查禮魯存

南山北山峙翠屏日峰月峰相縈青宜州城西土閒
曠龍溪水色青泠泠溪上有祠祀山谷牆傾榱折無

完屋我來駐馬薦溪毛滿地蒼涼慘心目酌公一爵
公應知哀哀杜宇號春枝紫箔碧蘚瘞斷礎枯榛亂
篠欹殘碑刺史張公溯遺愛輸錢建祠志乘載創始
規模無復存千年剩有荒基在祭田零落豪家侵墨
池蕪沒猶堪尋里人咨嗟話顛末未竟已覺泣盈襟
憶昔公爲元祐史直書辯諍誰其似佞史之稱乃妄
加左丞默順荆公旨羣小糾紛紹聖朝追仇元祐恣
信囂詔拘畿縣枉劾罪黨籍芳名炳斗杓遷謫天南
到蠻府黃茅瘴重炎蒸苦公獨安居意泰然南樓講
學觀如堵及今文教傳遐方駸駸士子景慕長摠衣

瞻拜叢祠下欲去未去還徬徨天風薄暮吹飄忽飢
麗窠空歸鳥沒寂寞神絃久不聞沉沉暝色昏林樾

訶子林聽圓德上人彈琴

涼蜚絮雨喚客醒卷荷淨洗無俗聽衝泥竹轎愛輕穩
一鳥前導梳脩翎虞翻舊苑法雲滿繚入仄徑禪扉扃
阿師妙手具三昧與琴合德涵清寧訶子樹大矜古色
照見瘦骨如銅青欣然爲我橫膝上小試指法調瓏玲
新霜秋失孤鶴警碧海曉濯蒼龍腥冰花迸落鷓鴣瓦
淨水翻瀉琉璃瓶千方萬譬無定質世諦但共箏琶聆
我聞大樹有王子對佛彈弄清泠泠聲聞證果落思議

鈎撥入妙勞心銘請以禪悅悟琴事要在擺脫無拘囿
調言未竟山果落坐客默悄冰絃停天風殿角恣磨颯
四梵并入斜陽鈴

六榕寺送李

卓揆

還香山何

夢瑤

赴端州

斜陽古寺送歸人縛帚先驅坐具塵濠鏡望空前夜月
星崖振觸客年春聞鐘施食青精飯對佛題詩白氎巾
鴻爪雲泥君莫問本來同任一由旬

寄和任太守

應烈

移居快閣四首

一紙書飛嶺外鴻頓教羈旅感萍蓬沈思瘴海途真迥
臥看稽峰翠若空負郭少田嗟作客倚闥有母敢稱翁

道古堂詩集卷十九
三
輸君萬壑千巖裏日日看花驟玉驄
似此歸田有幾乎較晴量雨計堪娛詩篇瘦似黃文節
裝橐多於陸大夫三殿校書流往迹兩河領郡頌來蘇
卽看甲子從頭換且喜新霜未點鬚
飛空榆莢滿階錢好與山靈買靜便綠酒黃花開里社
鳥篷紅雨盪春船坐來亭角虛生籟望斷林端晚冪烟
喚取青猿擔竹杖西阡行藥復東阡
郊扉晚計美行窩快閣遺踪剩幾何環珮水清穿戶響
髻鬟峰好入樓多新開沙徑調雛鶴故種茴香穩睡鶯
待到月明吹笛和秋風處處起菱歌

月夜有懷許四明府

逢辰

十日不得見相思并一秋蒙龍青桂樹明月在西頭酒
向金波乞琴思玉軫抽家山五千里知子共含愁

題翟進士

灝

無不宜齋詩後奉寄卽用其集中韻

自我居京時君年未三十千金操奇贏能濟物緩急鞭
心向古賢汲汲恐不及跪榻兩膝穿捫謁五指濕進士有太
學石鼓補考 寒晨雞三號猶然一編執餘事工雕鐫萬卷供
攜拾將回勢逾驕欲放機轉澀驚瀾怒決隄震響疾破
蟄技癢不待抓源深豈辭汲想其鐫鑿初銳欲駕圓笠
分明一寸書不盡妙香裊誰其懸千金一字較出入挑

鐙想清歡夜闋百蟲集夢君黑而頽兀然向我立

疊前韻奉詔李曲沃

卓揆

瀉泉亭見懷

斯人舍我去計日恰三十白日隙駟馳奔輪何太急方
嗟溽暑徂倏忽秋又及淒風悴葉零散作一階濕望望
霏塵黃往袂何由執把君瀉泉詩活脫不可拾卮言諒
當捐取徑在清澀涼秋人事減閉戶各幽蟄途窮憂日
莫綆短苦深汲茫茫大瀛海何處縱杖笠黯然涕滂沱
不覺襟袖裊吁嗟一隙光萬有爭出入窮鄉感羈孤端
念百憂集繁星耿天河披衣起長立

查氏來茹堂席上送諸葛

良輔

之蘇州

直北空憐十上書圖南又見願成虛雪泥踪跡渾難定
鷗鷺情懷只似初醉地有緣尊几杖寬鄉無計穩樵漁
荻花楓葉添秋思吟向吳江興尚餘

題倉觀察

德

行看子卽送其還京

倉公天際人浩氣塞真宰郎潛積勞動諫院著風采手
開衡山雲網紀肅察案朋謀扇陰邪特立不爲挽毅然
發其奸直節見崑崙至今沅湘間沛澤流樂愷妖氛接
雙劍鋒刃費礪乃公時方領藩借箸氣百倍轉饒山谷
間疋馬摩賊壘軍中慶飽騰百萬立起媵嗚呼飛語中
何處定功罪囊頭貫三木失路分菹醢吾

道古堂詩集卷十九
皇今堯舜恩過大瀛海戴盆一望天湔洗振文彩仗節
控百蠻孤忠閱年載一官如傳郵三已終不悔惜哉槐
鼎姿不備清廟鼎維公方嚴性接物更爽塏鯁生託末
契臭味淡蘭茝從容整碁槩談笑灑珠琲春風恣跌蕩
盡日色無怠公畱我心降公去我心痲惜公不得住披
圖見公在青桐百尺披小草一庭滙著公邱壑中此意
孰津逮左無大白浮右少紫芝採補天空有石徒手欲
何待祇畱一寸丹報國頭易雌蒼茫送行舟長歌客
襖靄千秋視公顏真意應不改

中秋月蝕感賦

頑雲竟野失重輪何藥能醫奔去月人想見蚌胎空溢
淚不圖瓊戶易生塵開筵坐待將蘇魄對鏡誰憐痛定
身擬到廣寒相問訊一天風露轉淒神

答林上舍元冬至日見懷韻

少日孤庭訓清時媿致身普天鴻大造荒野託微臣買
舍收家累循陔奉老親暫辭堂北樹來作嶺南人夢逐
青山遠愁添白髮新曹騰虛度歲迢遞兩經春舊雨時
縈夢殊方默愴神未能遮逝水長恐負芳辰賦體輸潘
藻經言謝董醇悶憑輕策試閒借晚檐巡黃耳傳書捷
紅襟掠戶頻八行斑管寫五字矮箋陳喜抃狂遺帽悲

歌涕漬茵撫時旋致惜循翫劇堪珍寂寞增詩債從容
漾酒鱗笕泉恒自續壺白整舍辛高唱能鳴豫蓬廬善
處屯吟邀先達賞性得古人真聲價雙金重文章五采
純方期雷破蟄豈效夔求信莫雨脩雞柵秋山整鹿巾
壺中懸日月戶外任風塵跌蕩前期在遊陪舊跡淪因
風輪繼繼知不笑酸呻

冬至日得堇浦二兄明春返棹消息因呈二十

四韻

海寧林元阮林

曾是歸田客依然負米身傳經真學者獻策舊詞臣
遠覓朱方祿歡承白髮親殊鄉勤子職薄海慕文人

柳贈經年速葭吹兩度新梅心先動臘雪意欲通春
縱釋萍蓬念應驚歲月神搏沙思夙會觸緒斬芳辰
好句聽鏘玉清言憶飲醇茲遊成爛漫轉約懼逡巡
閉戶虞愁迴披書貢喜頻切憇非泛愛意氣每交陳
采喝分臬雉花飛判厠茵非材難自棄要道固常珍
天漢無羈羽蹄窪有涸鱗得輿仍處剝食蓼且忘辛
生迫儒冠誤心安骨相屯齒牙君不惜懷抱我惟真
敢謂居貧樂寧遠在約純寸鈞期一割尺獲冀全信
甫里餘經卷柴桑賸酒巾庭荒張氏草甌染范家塵
自笑偏蕭梳何關效隱淪既深昌嗜感聊用訴嘖呻

道古堂詩集卷十九

道古堂詩集卷十九

道古堂詩集卷二十

仁和 杭世駿 大宗撰

嶺南集 五

送潘憲勳之餘杭

大滌洞天清且遠操舟須泝餘杭堰沿堤老樹壓船篷
冬月恒愁溪路塞潘郎去訪神明宰怡悵送君自厓反
君方遠適我未歸循例責詩知不免章江直上水驛多
十八灘高費推挽臥看山態過鄱陽吟答江喧到昏晚
木搖空響夢易驚雁叫荒羣意獨懇白魚價賤不論餐
烏豉鹽多堪伴飯竹枝壓折雪片麤羨爾聾人睡安穩

大風竟夕憶吳亭端江舟次

莫色雙臺成烟江七尺篷海童愁截路鷗母洶呼風濁浪千重沸遙山四面空孤眠憶吾友搖蕩此宵中

大沙村古蹟三首

何相公廟

村隸南海公名卓有神勇明黃蕭養之亂沿河焚劫次大沙公率健者邀

擊賊矢蝟集

公搏矢反射皆應茲倒賊偵知公

好畜懸哨

偽遁去使善射匿叢薄中鳴鏑擬哨公方傾聽遂中鏃墮河死屍逆流

上下香氣遠聞村人收瘞之廟祀焉

封豨突至驚颺颺一角孤村恣騰踏長戈臥水伏商船飛矢穿空及佛塔河壩吹沸漲塵黃狂燄燒天肆毒爇大沙猛士髮如竿濶步援矛少艘輒賊徒沓至紛蝟毛

電鏃交投不可答力團義從戰寒雲技過甘蠅口能嗑彎弓解作餓鴟鳴射倒前徒似山塌輿尸偽遁伏戎興輕狡公然計周帀冤乎公愛懸哨鴿叢薄潛蹲雜吠蛤輕禽決起不回頭直上排雲闖闔誘公傾聽雙荷納一矢加遺中頤頷精誠入水不肯流香氣周身自歌欲鬚髯蝟磔目仍開震野環觀淚嗚咽井柳徐商馬鬣封豐祠更用松毛蓋繹繹村氓走壺榼絮禱私祈恕噉嗜神巫揜袖搗花腔妖媵低腰顛翠鬣除疵豐穀祐我民報賽知更幾媵臘陰風颯爽捲靈旗恍惚臨危波沸浴曉鴉飛去廟門開畫帳輕烟篆艾蒨

金環田

明永樂間村人何百川浚宅前塘掘得海船舵樓中有銅鶴二銅鈺一金環一

鸞環得錢數百緡買田供祭名金環田銅鶴遭亂失去鈺尚存銅色斑駁蓋數千年物也

阿誰範鶴飛飄飄霜毛洗淨無俗斑長埋地下幾年載
吭常雙引眠非鰈神鈺無繩初日挂碧血冷漬牛蹄殷
懸椎一尺棗木削軍麾萬里愁花蠻清音瘦骨兩難致
得一已足怡心顏豈知前哲用意別紫磨鑄出縮臂環
春葱坐想十指嫩碧月希見雙眉彎迂儒未讀王度記
閨檐瑣事疑從刪銀環進御金環退寵尚魚貫嚴防閑
見曲禮疏吁嗟小物關陰教俗艷祇共柔荑扳何郎卜宅介
沙埃葑須久塞含風灣野塘垢滓恣撈捩石礪活碧分

漩還拖樓一角闖然出夫豈市舶婆蘭還中涵三物發
光怪遠近聚看喧江關發聲靜愛銅質脆矯翼轉惜仙
禽孱茅齋畱以伴幽獨清賞亦足蘇沈瘕金環入手不
忍割輕重那復稽銖鍤猛思二廟缺魚菽涕泗交午流
潛潛塘西稻田界十字東西溝水穿淙潺以彼易此永
禋祀穀我孫子無後艱香歛義不媚姚冶荒隧力可除
榛菅被之僮僮潔蘋藻耀首豈在搖花鬢至今若敖鬼
不餒厚澤乃自河神頌蒼鵝出地銅鶴去感君至孝羞
鷓鷯滄桑有時遞變易此田終古畱人寰幾時買舟發
鈺響反覆摩翫休余慳

雙榕社社劉區二姓所祀夾植雙榕隱其十畝
一夕雷雨大作枝柯生合若一二姓婚
構自是益密有紅蘭寄
生榦上採花療病輒愈

區劉兩姓雄南邦粉榆社古風俗龐牲牢賽祀單出里
鼓者爲伐金者撻憑依各植所宜木綠榕高峙剛成雙
橫枝突壓百間屋老榦對縛三板艘塘撐宿霧護油幕
穿漏華月搖疎窗披襟劇喜遠堀堞放眼劣可遮崆峒
輪囷相向閱年代誰真謂智誰愚憊匠石幸不目楞欒
空腹孰敢譏胥肱崢嶸枝格各相抗氣骨偃寒知難降
天公作意弄狡獪豐隆屏翳交牽扛東鄰西舍攪安睡
雙榕低首一鬼雙友風子雨互揖讓如送襟抱連衣襟

涼飈搜激發異響韻叶韶濩鏗壘控兩家閱閱世滋大
闕然勝事傳珠江朱陳嫁娶不外索佳兒玉雪聯羣妮
女蘿兔絲浪稱說合歡連理紛嚙吮紅蘭葳蕤有媚葉
宜男佳兆徵春苙寄生於此或有意豈爲老樹填空腔
何人小試活人手痿痺得藉成路躩孤生自笑少根蒂
逝將潤遠觀奔瀧借汝高樹坐終日童童偃蓋支青幢
走覓南鄰賣藥叟謂何攀條弄葉飛千瓦

雙桂洞觀佛舍利

蔚藍天色如玻瓈閣浮樹大陰不移牽朋闖入布金地
放梵未到昏鐘時洞名雙桂無一桂但有古佛兀坐嘖

脩眉珠幡不動畫廊暗蜂房曲盡難端倪入後一室最
清邃莎鐙朗照無人司眼中銅匱高一尺龕童野象蹲
躩踞僧言我佛初滅度千華復現千牟尼見華嚴經勾鎖骨
解舍利湧菩薩處胎經世尊于胎中現勾鎖骨遙遙飛墮珠江湄露槃蕉
葉闕供養人天俛首紛齋咨阿誰鑄此無縫塔金輪烟
蓋交扶持殷勤爲我啟玉笈齋心淨洗秋泉池楞嚴經
葡萄或云眼法雲繞指四三數七粒具有七俱胝井華
如秋泉池試注水精盃瑞光迸落舍風漪假如以物入水恣撓攪
寶燄啖啖倏忽仍相隨細如半黍圓如璣火不能灼椎
不糜更歷萬劫終古無成虧環觀驚歎發猛省各各淚

綆雙持頤此身渺爾兼法報慧珠在握誰能知撮囊視
肉枉見謂癡膜戾滓包裹成穢尸癡膜戾滓見酉陽雜俎穢尸用慧遠語出
續高僧傳澄心已空世界海何以仰荅金容慈膜拜右繞作
唄讚七聲昇降揚瞿師翻譯名義集梵云瞿師此云美音普爲大千堅
敬信苟非梵王天眼母許輕窺覷

九日登越王臺

憑仗吟筇岸角巾水風先日掃輕塵開襟愛坐玲瓏樹
登閣偏攜骯髒人鴻雁欲歸青草變江山如舊白頭新
斜陽忽閃金鴉背幻出雲霞照眼頻

秦餘霸氣久銷磨懷古頻教喚奈何粉堞四圍開畫冊

巖梯千折走盤螺雲橫大野層霄迴風入寒空積霽多
閒到上清尋羽客悠然仙唱雜樵歌

題馬都統

瑞圖

坡山八景圖

坡翁仙去山仍在妙景憑君畫出難茂樹日高猶弄影
碧池風起自生瀾幽禽喚客花侵坐詩將吟秋月浸壇
鄰並久輪懷聖塔隔牆時得點頭看

坡山虎落外
卽懷聖寺

楊制府

應琚

屢爲羅浮之遊勸駕因循不果用東

坡白水山佛跡巖韻奉呈

年衰百事慵枯坐養腰股幸期免顛頓豈望生毛羽名
山不到眼好句那得吐境如抹電過驚悔後莫補緼懷

朱明洞蒼石滴成乳練形足砂牀餐秀需藥斧可憐七
尺軀未踏兩山土昔游數我公稱說輒眉舞健句截寒
鐵清絕誰繼武沈思強屬和母乃類駢拇勝踐無俗朋
涼秋有微雨距躍已三百作氣思一鼓支筇度鐵橋騎
羊叩仙府導路仗靈雀巡山逢啞虎羣真或見招精魅
敢余侮以此欲往心匹若鏃辭弩奈何俗械纏微旨今
乃睹把公一卷詩隨宜且領取公來我未往風雅久無
主山靈解笑人吾其老農圃

葉明府

世度

自陽春惠寄糖霜

藤笈初開眼旋花欺鹽賽雪傲銀沙路殊蜀客迢遙寄

譜待王郎仔細誇病榻細抄長養胃癡兒間索不膠牙
憑君諳徹中邊味好壓輕裝過嶺艤

舟往花田阻風中返

爲尋花藥迷離去美滿高帆未肯收
邀路江斐吹水立踏波龍女弄珠遊
荒村路澀將成雨綠樹枝高易入秋
凝望仙源空咫尺篷窗清伴野雲愁

泛舟荔支灣同劉學使

星煒作

昌華古苑歎銷沉喚艇珠江宛轉尋
碧浪捲沙成小港高林帶雨結層陰
降王宴罷飛光速獨客秋來弔古深
日落悲歌引漁唱蒼崖驚起叫霜禽

諸生飲餞講堂卽席奉酬四首

旁搜遠紹說迂繁古誼時時勗共敦
八代起衰須巨手諸儒鳴道有微言
窺天管小難論豹運海風高必化鯤
慚媿河汾傳絕學程仇董薛在吾門

詩翁何

夢瑤

李卓揆

快相招積歲羈愁散此宵綵筆崢

嶸干氣象賢人聚會應星杓廊腰畫鼓紅蕉映竹裏銅
槃紫燕燒雅奏政須公等繼豈無清響叶簫韶

華月團團鏡面指秋堂何地著塵霾承筐諏日陳三雅
治事先期集兩齋儘許高歌動霄漢不妨尚論到盤媧
朱門酒肉由來臭那得清華似此佳

佳時處處記題襟劇喜天涯有素心
偉饒十旬逢五度
聯吟一字挾千金以詩籠行者凡二百篇
青衿錦帶儒風懋綠酒

黃花別緒深莫怪先生歸去速
秋來華髮已盈簪

諸生方舟並濟追送河南者凡數百人
李橫黃德

中楊榮林可棟陳敬修買舟至佛山揖別

江頭送客雨紛紛五子聯舟意獨勤
將別心知常眷眷
不言意豈欲云云
禪山北去無高柳
珠水東迴有莫雲
一種荒涼誰遣得老夫惜飲也微醺

舟至紫洞羅鼎臣李煥世林組李嘉樹李德桓已

先在焉復出雞豚相餉

禪山握別黯傷神紫洞追從更有人
禮尚雞豚無可卻
情如鷗鷺日相親
江天坐對諸公助
涕淚重揮一番新
聞道龔生遠相待
前行且勿歎途貧聞何監州龔生天牧停舟三水追送矣

清遠舟中望對山野燒

赤龍破陣膽氣豪
金鎖狂掣誰能操
衙衙上天飛更墮
蜚蠊屈走蟠踞
螿蜚廉助虐
噓毒歆決計欲盡山中毛
荒厓榛蕪已淨埽
深穴蟲蟻將安逃
須臾金餅閃峰背
冉冉推上扶搖高
圓珠挂空恣擺磨
勾惹鱗爪伸爬搔
高天厚地兩狡獪
炎光娥影交相鑿
阿房烈炬眼未覩

陸渾澀體牙頰聲百蟲將軍忍坐視焦爛神鬼紛諱號
嗟此荼蓼非難憐汝何蚩蚩不憚勞摩牙齧齧吐赤舌
瘦骨豈足當饒饗一冬枉爲嬾農役八蜡不得霑牲醪
江船無燈短篷黑不顧獨客心煩切風迴柁轉立翠壁
望而不見目屢蒿手中有酒不能喫汪然溢淚徒沾袍

中宿峽

江流無直波造化妙融結凝此秋一灣知幾翠屏折叢
蘆窈然青危石蠢爾凸豈愁頑蛟蹲到寺漸奔泄羣峰
密構接高蹠忽踏裂虹梁軼天半壘石補空缺千夫挽
長菱哀過啼猿切迢迢孤篷暝況有萬里別

大廟峽

亭午泊中宿已信江路陘斜陽弄曛黃迤入大廟峽灑
灑幾派衝巖嶮兩峰夾橫厓窺客舟仰首黑雲壓頗疑
蛟龍宮石柱顛倒插怪石巧遮攔層遞儼置閘緣坡被
菅茅過嶺叫鷓頰冬江風景殊喜值我來恰舟師仄足
行背纜貼山脇捷如倒飲猿肩臂自相接須臾下平岡
出險才一霎平生慕飛仙焉得終日挾

滇陽峽

滇水從西來苦被山勢縛兩厓峙蒼深巨石亘綿絡猛
力不得騁出坎仍踣躍縱橫漫晴沙漸復展肩膊坡陀

排劍鋒十步九岬崿豈煩靈胡劈頗費鬼斧削川涂信
知艱妙景本不惡盤渦篙力微轉瞬幾錯愕驚波濺篷
窗因險轉得樂懽魂久始寧且就沙際泊

夜泊望夫岡

江空霧隱四傍徨銜尾商艫似雁行近夜潮生英德縣
初三月上望夫岡重衾幽思連天遠隻堠寒更爲客長
銀燭戰風蟲絮葉可憐無夢寄蕭娘

觀音巖

山根豁閘誰所開一綫上可通崔嵬盤蝸邪行負殼立
脩蛇倒蛻穿空來闍黎好事斲澀磴架屋危厓俯圓鏡

妙蓮花湧踏層波月寫金容悵孤映雲山遮迥幾重青
峭壁爲門不用扃檻外縈殘香篆影巖中流出木魚聲
清風畱客開蘿幌他日重游吾或儻不逢溪叟釣寒雲
頻見村姬搖急槳兩厓相望整愁新何物長途結淨因
思寒雪色芬陀利繡上天衣自少塵

彈子磯

數峰臥未起一峰蹶然興團團斂珠規漱漱經玉繩遂
令一卷石乃得彈子稱堅刃削積鐵壁立不可升刻畫
出衆皺細路生榛芳壓江始訝黑窺艦俄愁崩輕猱不
敢踏何況摩霄鷹晨檝凌浩渺萬象資憑陵擡頭憚險

艱履薄增凌兢臥思飛仙才興至何難登袖中蚪蚪字
拏攫工鐫謔諦觀仍蕩蕩大笑同蒼蠅

大坑口將入韶州界

灘聲喧枕客心懣驀地長林帶石瀧似聽兩峰相對語
借些森翠過船窗

韶州郭外

近郭晴嵐振眼新縱觀聊復寫天真插江石腳搜成浪
過岸長松立似人愁裏光陰占塔影吟邊生計託船唇
朝餐已覺駝裘重不枉初冬號小春

登曲江風度樓懷張文獻公

張公風度見無由梓里懷思尙此樓過客登臨當落日
晴山風氣接深秋高城木禿炊烟出古縣江空閣影浮
幾點亂鴉啼不歇似聞遺恨失黃虬

韶石

治定作樂肇自黃羲簫韶九成繼堯咸池浮磬未貢玉
環不來叶所擊拊者世儒莫知函胡之音僻在南陲亦
良其趾迤而扈而天雞夜應風水汨之帝南巡狩稅駕
屣屣象緯周闔乾坤恢夷張樂廣野鼓萬物機簾業崇
牙翠眊金支彈五絃琴歌南風詩方嶽畢朝環聽忘疲
神人胥悅鳳皇來儀此石發響韻流山坻蒼梧一去三

妃未隨此石暗伏墮落荒碕閱四千載
至人乘離有蟣虱臣輕舸暫維流眄崇阿神游帝期欲
補韶箭而忘其辭松陰偃蓋蘿條胷衣迢迢古歡悠悠
我思滄波曷極白雲自飛

早發芙蓉驛

喚艇芙蓉驛畔行蠻鄉風景怯孤征迴颺戰葉頻添響
怪石蹲江不記名斲草牛訛仍領犢象人楓老欲成精
喧灘到處驚飛雨多謝天公放老晴

鷓鷹石

在始興

鷓鷹石汝在荒厓何所獲魚蝦瑣細不足吞鳥雀啁啾

去難迹既不能入草搏剛蟲又不肯登天展健翮終朝
踈伏水一涯老死徒爲行道惜我欲挾汝旋可憐赤手
無繚錠我欲偕汝住蕩蕩童山少高樹篋中味嗽方法
微登臺呼汝摩霄飛轉愁雙眼未曾化飽卽颺去飢仍
依吁嗟乎鷓鷹鷓鷹何足責金門豈少凌雲客曩時意
氣今摧頽空向人前語疇昔君不見鷓鷹石

始興江口茅屋數家風景清絕

板橋西去岸沙分絕愛茅簷對夕曛一角妙峰盤翠髻
兩隄青草學羅裙窺顏影亂能言鴨浣手波開似絮雲
欲乞袈裟跌坐處不知何計脫人羣

江行雜詩十六首

違養時縈抱離家那判年歸程約飛鳥鄉信問來船遠
夢淹禪窟高歌缺酒錢峰峰送蒼翠顧盼似相憐
曉起循沙背擣蒲石子斑攀厓得香草酌礪見衰顏清
詠無人會荒塗盡日間一帆懸更落知歷幾重灣
豐嶂連雲迴扁舟上瀨遲閒眠看野馬晚飯得江鱖落
日飛禽少荒墩過客疑茅深聞有虎俯仰歎孤羈
連日江湖逆輕帆未許抽舟如舞風燕人比狎波鷗漫
羨車生耳翻嫌屋打頭寒宵清夢穩拳莽宿中洲
野卉紛無次秋田自有香殘雲棲鳥道急溜入魚牀苦

憶元真子難逢白石郎塵纓方待濯何處不滄浪
節至霜威凜懸厓綠尙稠輕帆與孤雁流轉入雄州淺
溜翻銀礫高天挂玉鈎畏風兼畏水不敢坐船頭
小市齋鹽集江名識始興隔林聞犬吠遠岸見漁燈縣
郭雙流合藩封六代仍莫愁沙路澀喚艇渡頭磨
雲外曾無寺風前何處鐘沙明鷗晒翅月曉虎畱蹤老
父時牽犢山農祇種松忽然添畫筆茅屋在高峰
綠厓認溪路有意入空嵌飲澗猿分緯捨風鶴避帆亂
流孤嶼激斜照碧山銜一紙仙人篆誰能石壁劖
江流原渺瀰冬景更澄鮮棒子晴喧渡蘆人晚刷烟買

田秋阪峻泛宅石梁偏卽此安耕鑿何須羨葛天
人言溪潦縮歲晚怯經過松粒青于稌魚舠狹似梭層
厓絕猿狖大谷隱曦娥卽事堪成嘅流觀發浩歌
望眼遮青嶂愁心疊紫瀾不因山水歷誰卹道途難臥
處希宗炳圖成想范寬霜風先過嶺始信苧袍寒
人從閒處瘦灘比昔來高觀景知年盡因衰想境勞無
仙遺丸藥有客戀綈袍明月看看滿何心折大刀
荒村空甲子高嶂泄寒風色養尊慈竹閨情看旅鴻歲
除冰雪外人老寂寥中望望紅梅驛初冬想更紅
夙抱棲真志中嬰世網鞿孤篷渺天末幾日換寒衣路

愛澄溪轉行逢落葉飛把竿吾分足何處買漁磯
快解青絲竿同乘白板艇一身嗟寓跡兩月算浮家晏
起波喧枕晨炊飯雜沙平生鄙溫飽今日在天涯

男寬仁 深源

水縮灘灘急江程一倍賒山荒頻野燒戍古但悲笳
喚雁同爲客租船不當家懷人今夜月清夢落天涯
庾嶺雲封寺

一角誰移海外蹤飛來仍挂最高峰雲頭試向山僧問
鳥下白雲封幾重

重過蒙川館題壁

凝望蒙川妙景仍莎橋初跨攝衣登松毛夜落添樵擔
山澗晴枯出礪稜獨客自尋黃葉徑三年又遇白雲僧
憑闌指點江流去絕愛紅亭最上層

南康口號

水換青螺染山仍翠黛長畫眉江上女人說是南康
帶褶風吹皺羅衣水染青年年江上住不上望江亭

贛關喜晤徐觀察

垣

唐制封軺重觀察漢家權使貴和衡一官特借南州範
萬里重申北道情浪跡稔知生客少空囊莫笑去帆輕
多君吏散吟情健絕似雙流繞郭清

鬱孤臺

丹楓匝岸雙江麗峻嶺環川萬戶開汗漫偶爲乘躑客
蒼涼獨上鬱孤臺層樓飛鳥縈烟度大壑驚濤輓石來
漠漠天風滿歸路旋螺門巷半蒿萊

永豐舟次

嘉暄涉冬江萬象入清澀羣峰漸逶迤陟降才幾級拱
讓勢趨北宛宛露衣褶仄岸沙渾寬飲齧犍蹄集白鳥
翻翻飛忽向渡頭立靜翫造化機動靜各有執奈何貪
涉心競此旅程急輕舠犯素漚風起沸滄溟篷闕安
眠踈跼日養蟄烟中鷺候長曛黑始相及

峽江

江流兩厓間氣候如初春石骨吐蒼秀細畫牛毛皴遠
出樵徑微歸盡行歌薪埤現介山立俯見江上人就郭
貫村釀解網烹鮮鱗坐驗舟子樂彌惜行旅辛膾囊雜
雞犬各寄萬里身理楫復前路躑躅晞天民

百花洲次錢少司寇陳羣石刻韻二首

瀾漫野水四無塘一片寒陰接女牆鷗渚蒲荒天影倒
魚牀聳動水花香題襟句在青珉刻持節人歸夜壑藏
橋外虛亭亭外客斜陽獨立轉蒼涼時馮給事秉仁以
侍御副司寇典試

今給事下
世六年矣

紅葉青苔滿目斑問來何事祇偷閒岸容清遠真難畫
柳意婆娑尚可攀花鴨戲苗收倦翼孤僧畱客照塵顏
高城霧散挑鬟立已露髻頭一幰山

貴溪

貴溪地勢雄高屋壓樓櫓隔岸峙平山向晚畫眉嫵勞
勞估客帆瑟瑟寒溪雨泚筆對風燈記我停舟處

弋陽雨夜

苦雨連宵滴隨人到弋陽冷牽吳夢短清入楚天長淒
急喧篷背纏綿帶酒腸江湖愁雁侶霑溼不成行

長至前一日夜泊黃家漾夢維揚馬三日瑄以石

刻新詩見示了了上口覺記和東坡雪浪石一題
作詩記之並寄韓江吟社諸游好

馬生冰雪仙人姿乾坤清氣連心脾邗溝別去苦相憶
長途好夢能相隨青猿擘紙長一丈云和雪浪東坡詩
句奇字古頗難讀但見拏攫盤蛟螭其餘更有三十幅
幅幅皆是珣玕琪手中紺珠偶失弄十且八九亡其辭
沈思文字有結習晝有所爲夜夢之荆揚相隔二千里
秋窗弄筆何從知衆春園荒坡骨蛻媚此頑石吾誰欺
非覺非正非寤喜縱有掌夢難端倪覆蕉鹿隍亦恒事
乘車鼠穴休相疑夢迴冷月射篷罅江月演漾青琉璃

呼鐙作詩省記憶此事突兀當語誰

河口

澗穴晴喧確溪塍晚挂層江村好風景不擬客愁增
小市團江滟茅堂閒竹籬繫船因水柳勾惹兩鷓鴣
佛樓峙山坳下瞰江水碧有時溼雲生界畫半邊白

長至日廣信舟中

溪郭連山鎖寂寥西江行盡路仍遙倚天塔影圓如笠
春枕灘聲健過潮乍接鄉音增昔感陡驚雲物換今朝
菱溪西去沙溪接誰送鮮鱗佐酒瓢

玉山道上望白雲寺

橫看萬壑松邊寺側看千株寺外松欲聽空山清響沸
喚雲同宿最高峯

遊定陽石崆寺周覽浴鹿泉問莊亭赤雨樓諸勝

卽贈住僧心成并寄白嶽友人許鉞

行逐樵歌度遠峯莎橋野寺稱閒踪經樓際曉雲仍入
巖澗無風水自春石色冷於亭外竹僧髯蒼似礪邊松
超超名理標支許千里何因杖舄從

徐生邀遊奉恩寺寺有牡丹爲一邑之冠

山城淳朴少花事鼠姑特數奉恩寺春風吹大玉盤盃
賣與遊人日取醉江天牢落愁我心大樹搖響風淒陰

石塘侈剝鵝子滑拄杖悄對寒江吟徐生愛爾年最少
導入香臺縱清眺寶欄瓊砌尚依然不得傾城媽一笑
僧房地冷希見春一株突見苔梅新碧筠蕭蕭助搖曳
知我亦是無聊人城闕烏鴉晚相及愛惜斜陽緩歸屨
山僧銜冷闕廚烟獨在荒原埽紅葉

遊蘭溪小三洞

靈山拔地何奇雄洞穴有六三可通用宋金華記中語古佛最

數棲真院曠士吾愛于介翁元于石字介翁集中有吾家二首蓋嘗隱于是山吳

禮部師道嘗從學詩稱爲曠士松花襲衣雜飛霰泉響夾路生悲風陰

崖惜未把炬火失脚幾墮寒烟叢

道古堂詩集卷二十一
書汪 啟淑 蘭溪權歌後二首

澗溪溪水縠紋生日日拏舟溪上行溪女不知愁客思
晚來漁唱滿江城
土風編入竹枝歌落日酸風撼碧柯不用拏音苦相荅
青衫已覺淚痕多

道古堂詩集卷二十一

道古堂詩集卷二十一

仁和 杭世駿 大宗

閒居集

櫻珠下短歌呈易四 詩

櫻珠的的紅可憐種在易四高齋前高齋置酒招我看
看到日斜色愈鮮家鄉壓擔想更熟貓頭笋大蠶豆綠
筠籠相贈知有無枉賺妻兒話茅屋感君此舉非漫云
一醉要使名實分命題偶借閑草木來朝傳寫應紛紛
我與諸公復何有只辨閒吟閑笑口明年花發我復來
酌汝櫻桃一杯酒

粵人羅世昌令蜀某縣被劾歸將納金自効而力不逮訪余里第賦七言慰之

江頭相送雜悲歡劍外憐君早墮官復玷劇知完璧易助邊其奈鑄金難栖遲旅食仍求炙顧盼雄姿想據鞍報國便能乘一障他年尋汝萬山寒

復玷見漢韋元成傳

題孫正朋龍眠歸隱圖

世人有山不肯隱我欲買山愁無錢歸來踉蹌不適意忽忽但枕吾廬眠今年蠅生歲大歉爲飢所迫來江壩邂逅孫郎好奇服把酒倡和流詩篇有腰耻爲小官折負氣不受庸夫憐塔鄉乃在綠楊郭紗繪已到秋家顛

自言樅陽有舊業龍眠山翠恒檐前當門手種臙腫樹到烏耳飫琤潺泉香茅亭子直欄曲板橋一徑相洄浴卅年此境畱寤寐恐被猿鶴長嘲煎移家擬就楊通老挈累略仿葛稚川鹿車穩坐鮑靚女嬌兒著鄰玉雪然帛槌脂盞恣櫓載白犬乃在丹雞先雙鬟秀婢十三四粉鏡偷畫修蛾妍川涂迤邐霽景麗失喜先覲村墟烟空梁恰逢覓巢燕灌木剛沸含風蟬伯時畫法久寂寞閱世七百猶畱連峯巒不改皖公色風氣遠勝元豐年鄉鄰款款話未足扶耒共耨僧衣田他年預卜子孫長此圖與君皆可傳江湖我亦掉頭去閉門種菜將終焉

讓公山舫

小舫凌虛見未曾蕭寥合著佳山僧負來夜半天風大
安向巖坳智水澄壓檻斬新延竹色推窗依舊面湖棧
漁兄莫悵難津逮隔岸鳴榔喚欲磨

送雷副憲鉉告養歸里

聖化崇至德錫類一何廣求忠必於孝斯義古無爽汀
南有大儒天骨森骯髒學術追本原風教藉洪獎廻翔
三館間游歷西臺長正色立本朝秉道不可枉江左
盛人文時風昧真賞慎遴在廷臣

帝曰汝諧往臣母七十餘坤德今寡兩鶴髮猶燾劬髮

鬢白盈掌

帝念純孝心孺慕增愀悅量移澗河湄壽域庶和昶三
年播聖化將陪紫宸仗不以三公貴而易一日養陳
情乞循咳得告整歸榜翠華汀州高巍峩汀水流泱泱
兩大間氣鍾山水契真想是母有是子百代綿景仰嗟
余賦閒居顧養心悵悵從公商出處牽附義或儻餞公
有餘榮心目轉寥朗遺詩申繾綣豈但勵吾黨

應太公

重華

年躋期頤黃

琛

寫蘭竹圖為壽奉題

二律

煬和抱德性天全盛事俄看薄海傳百歲恰隣重九節

四朝欣際太平年
頤生不假張蒼乳
飲酒長陳衛武篇
聖主卽今勤問俗
一時賜見許誰先
禮天子省方
先見百年者

妙手能描海鶴姿
置身邱壑總相宜
幽蘭細茁羅含宅

黃竹如歌穆滿詞
書穆王在位百年
黃竹見穆天子傳隣叟過門皆弟畜

老萊繞膝只兒嬉
九天生籍年年換
道是期頤豈有期

胡三應瑞愛臯亭山水有結廬之願詩以堅之

君如買宅臯亭住
須種梅花三百樹
樹裏茆堂樹外橋
杖策寒香襲衣屨
春殘葉大轉陰濃
雨過苔黏更盤互
鄰叟來傳補竹方
幽禽喚與尋山路
烟鐘際暝畝村春
漁火沿流破溪霧
眼前好景畫難真
身外良圖計非誤

瓜皮艇小載琴來
相訪柴門月初吐

汲泉日日招僧雛
煎茶掃葉秋可娛
西林傲傲響涼雨

夾岸瑟瑟搖青蘆
長歌櫂入藕花去
廿里卽是臨平湖

湖外家家秔稻足
况有魚蜆兼菱菰
長年飽飯一無事

不愧識字畊田夫
桃源已迷盤谷迴
投老舍此安歸乎

看君決計入寥廓
黃鶴攬攬雲間呼

閏月九日展重陽於吳山

九日適逢閏登頓
有陳迹輕翩纜河濬
初日射巖隙遂

躋千丈峯相攜萬里客
時周分司宣
猷自長沙來秋林逾櫛椽列岫

儼疇昔遠騁過江日
近展尋幽屐澄湖環楓杉一一橫

畫格幾年闕清游
挾月勝抵百藜邱
出空嵌愕貽敢騰
擲鼉梁俯可憑
豁爾兩厓圻
長松沸笙竽
導入化人宅
亂石翹犀株
璇房壓鬼脊
蒼烟積彌重
暮色紛可摘
拄杖鏗有聲
驚起禽格磔

得耿國藩南安消息

迢遞南安客
天寒意若何
別長愁不極
書到喜無他
過嶺詩能秀
懷人夢定多
欣然思命駕
年運惜蹉跎

題馬達菴遺像

馬卿日珂與我舊相識
九年不見時
迴腸東關窄
巷忽邂逅
雙瞳猶昔鬚
眉蒼手持遺像坐
磐石蕉衫羽扇清

風涼長松直上節
礫砢孤鶴騫舉神
鏘洋重是畸人敢
迫視肅拜展向空
堂張邱山迴首死
生變可惜吾生異
鄉縣平居致敬闕
登堂空向鵝溪絹
中見先生抱膝江
關居賢聲藉藉充
井閭清文不數崔
子玉至性人說徐
仲車興廉察孝上
所職承筐笙醴無
吹噓間平動色遠
延攬兀彘耻曳王
門裾稱貞縮屋甘
引匿等身自著兼
明書我文麤疎詩
格醜握筆先愁面
增忸高門欽有賢
子孫潛德幽光發
宜久龜趺未得篆
曼辭驥尾仍圖附
不朽臨風三歎掃
麋丸端正畱題不
敢苟

新安方

如珽

潛山尋墓詩

盜塞潛山路人今藁葬聞瓦棺樵豎識簪髻老姑云枯
骨收巖溜寒旌散阪雲荒江徵舊史浣筆寫清芬

題芟虛上人梅花作伴圖

阿師出世飛金策果證聲聞悟空色法筵 宣賜七條
衣閱盡恒河頭未白一龕占斷南屏春峯迴礪合空無
隣破禪忽忽鼻觀觸冰姿窈窕來窺人清吟苦愛梅花
好晴雪開門閒不埽掛瓢樹底瘦影皆補衲巖前暗香
繞中峯習語知力懲照字且就長明鐙綠陰匝地東風
轉只剩長眉一個僧

臯亭卽事

紛紜畫舫背迴塘路入仙源九曲長桑竹烟升開霽色
綺羅風動上花光狂思贈芍慚詩客老愛臨溪缺草堂
十日不來春恐暮有錢吾欲買青陽

集舊雨齋用皮陸酒中十六詠韻得酒牀二首

糟牀六尺橫豈爲有肥豸騷騷噴清香啣啣續幽語那
容醉人眠絕勝抱泉處此聲故自佳已費一區黍
去醕還其醇用醪欲其潔猛縛萬竅號細濾一蟲咽吟
對瀝腸枯臥聽補漏缺不有澄清功何以酬令節

桂堂前有羅漢松一株數百年物也吟社諸公各
以七言長句寵之余亦繼作

吾家精舍黃篔縫透風透月如孤篷階前有樹破空立
針粗葉健青鬚鬆倒窺絕澗不肯臥倔彊意欲摩蒼穹
橫枝突出夜叉臂勢壓巖窟欺羣峯問名不是徂徠松
云是應真長爪搏泥封應真住在耆闍窟外金銀宮貝
多葉大淡墨寫杪樞樹古輕烟籠旃檀婆律徧法界只
有此松蚴蟻蝻蠹猶蒼龍作其鱗之而抱珠睡醒騰虛
空怒噓噫氣埽頑翳謾謾弄響梭寒風僧雛寫經有蔭
借鹿女躡月無人逢石徑齟齬長廊窮突兀忽遇吟詩
翁層泖演漾洗洮硯蚶筆蘸金壺濃欲爲佛樹究緣
起腕中有鬼愁難供詩成掛我素壁上風雨驟至人天

龔松身挺挺敲青銅詩骨堅瘦將母同畢宏韋偃胸中
無譜不敢畫恰與龍湫尊者蹙頤槁項題真容

穆如軒觀文待詔千巖萬壑圖卽和其詩

飛流幾派繞巖阿怪道山光勝永和已遣顧癡畱雋語
更煩文叟埽輕螺開緘便覺丹青好照眼翻愁應接多
三十五年前一到老懷反省費消磨

題施明經學濂九峯學舍

青琬琰峯九點精舍數椽門晝掩修兩踰酒兩壺巾卷
帖帖充坐隅維鷓四條解頤最吁嗟毛萇傳當汰我識
說詩施士丐詳見昌黎集注

早既太甚汪上舍萃宗寫望沛圖以寄憂來乞題
衝口率臆書三百字歸之

五日不雨則無麥十日不雨則無禾無麥飢欲死無禾
將若何朱夏杲日行空燒火傘赭赫炎官驕下田厚水
不得上高田迸坼有似龜兆猛用荆焯燹大官足踏踏
步上高山日未赤尻高首下叩不休滿望跳珠半空擲
歸去天光依舊碧馬市街西頭汪家庭樹有兩鳩朝來
屋山叫際晚逐婦聲啁啾主人出愁入亦愁兩眼瞠眙
望空禱感感磬折如土牛噫吁乎大官高顙廣頰鬚鬢
磔蝟毛穩著繡織麒麟袍位尊勢大救不得汪兄汪兄

爾有何術敢與天公麀吾聞天眼炯炯監觀赫至誠感
神在自責縛龍投骨本妄傳閉陽求陰究何益君不見
天上有雷公呼吸能與帝座通經綸在手不妄試天聲
一震開羣聳搜擒女魃立誅死意指似與汪兄同金蛇
狂掣玉女笑銀竹排簾海水倒滂沱眼見接混茫膏澤
真能救枯燥臥聞簷雷不肯縮天祐我民秬稔熟棲峙
毋雞方伏穀甘薦黃牛又生犢梁間龍骨且高眠共向
中田舞獨速我有私心過計苦爲汪兄輾轉憂不足西
隣墻壞東壁穿飯雖飽漫鼓腹亟買茅茨苦漏屋

南屏秋禊

秋光多說在南屏爲訪殘荷權乍停閒鷺請盟沙際竹
孤僧畱話水邊亭涼風欲起雲先白斜照將陰石更青
珍重諸公驗筆健莫將常語溷山靈

直指菴尋閱古泉

高秋便幽曠勝引不憚問僻徑窈且深翠麓一菴近閒
僧蘊山情聊以佛事隱苔軒剗然開峭壁石怒奮下臨
閱古泉了了見藻蒞云是韓平原疏鑿際末運怪禽絕
俯窺墮葉皺寒暈旭高逗谷陰風號出林韻矜嶢瘦居
士衣褶照不素盥手弄清冷弔古恣搜拈徒傷浩劫銷
莫挽往轍債髮鬚泉蒙羞嗚咽漱淒憤

辛未除夕曾同金

志章

厲鶚

施安

遊此今三人已

化異物感舊傷懷復用前韻

韓相覆餗劇

見新唐書

勲德昧前訓民懷下泉思國有禍水

忿園荒鳥來歌堂圯客莫問祇餘一泖泉觴詠見風韻

細流繞山根迴波盪日暈一記累放翁文苑笑相靳閱

世五百年今古悲遞運桃坡級可梯雲岫勢猶奮驚虵

徑草荒淒冷娛石隱殘僧如枯龜齋廚闕蔬餌曩招棲

山朋餞歲倒清醞俄然傷逝波反袂老淚披

九日擬遊張家寺阻雨不果集桂堂作

令節宜僧寺遊情歎屢更雨防莎徑滑吟愛草堂清瘦

石添寒色高梧戰晚聲蕭閒有如此底事羨山行

同作

錢塘

丁

健

誠叔

古寺南湖上西風釀水寒水田秋破碎野樹暮團圓
細路妨遊展虛堂展食單相將弄籬菊亦足助清歡

錢塘

陳

鑑

遠村

良辰果夙諾侵曉叩幽扃兩阻尋僧屐尊開問字亭
孤花閑砌草落葉亂池萍莫漫商游陟依依桂樹青

錢塘

施學

韓

石泉

蕭颯雙株樹袈裟半畝宮如何滯遊屐不得遞詩筒
雨意生苔石秋聲在遠空商量展令節合在小山東

晚過慈雲山房尋指南上人

招提宜晚尋一徑踏荒草斜陽淡不收導客有歸鳥閒
房枕長流矮屋界叢篠中有清吟僧律精詩更好繙經
雙樹底運筆露長爪十年香火情相見念吾老捶琴魚
出聽煮茗葉初掃借此佛屋清欸欸寫幽抱俯見人影
瘠華月漏林杪咏歸偕吾徒覓句待子討
馮禮部成修自嶺南過訪值余他出越日走送不
及悵然有寄

粵客能相訪追尋豈憚勞胡然先放纜不得致香醪莫
雨城陰失長河雁影韜閉門仍塊處慚愧柳儀曹

題青藤山人雪景

皚皚縞雪扶寸盈，僵木夙與潑墨成。頑雲一色壓檐重，凍鵲三兩瘖不鳴。不啄不飲又不去，癡蹲意欲何所營。青藤山人妙寫生，小筆點黼能孤撐。似嫌冷淡不施粉，瓔珞倒掛虬卵頰。諦觀不辨久，乃識毛藤結果如朱櫻。天公玉戲地房閉，萬卉被壓無由萌。嗟汝小草有何力，的皪顛顛珊瑚擎。掛向君家草堂裡，眩搖銀海增寒情。元冬邀我一評泊，肅肅已有淒風迎。一重草樹一重雪，以手摸試窪窪呈。世間豪奪諒不少，請畱健句當干城。我詩豪猛不諧俗，落韻時作玉雪清。冰壺濯魄者誰子。

歲寒亦可來參盟，排籤呵凍兔毫禿。門外屢報蝦蟇更。

春餅十六韻

重羅瀘麩近傳柑，付與公羊意便耽。玉屑和來蟬翼展，筠籠蒸後麥波含。餅師妙手輕無敵，酒客虛腸醉尙貪。薄彷彿竹膜能映字，煖融融松液定驅痰。買歸華肆紛綸疊，釘向花甕次第探。皎皎潔如霜灑練，團團光賽月臨潭。清蔬捲入誠難副，大肉包來又不堪。大肉硬餅見韓詩 屈摺琅蔥津已溢膠黏，玉糝味尤甘。橫吞勢學銜書鶴，軟嚼聲羞唼葉蠶。小市插標誇裂十，蘇詩起搜十裂照坐光 華筵添餽飽。春三未邀束皙高文賦，束賦春言饅頭而不及餅 劣許姚泖舊樣參。

讀畫政防寒具宛湯官方法亟須諳

送徐堂薄遊淮南

端居不得志茅屋難孤潛刺刺語婦子修修理衣穢庭
樹有離色絲雨紛撲檐干人豈無策避冷將趨炎租船
濶三板灑灑春水添鶯啼雜花發所得已不廉淮南好
天氣豈止三月淹斲窗搜短句看子秃管拈

贈施鎬新納吳姬

宛轉銀塘月滿溪雛鶯年小怯單棲船從齊女門前上
詩向燕脂滙畔題阿母梳來雲髻重侍兒扶出畫裙低
雕闌鸚鵡如相喚說與儂家近姓西

題漸江僧山水

石洞豁開渠水廝寒藤倒掛風交披山梁欲渡抱琴客
意將何往無由知阿師腕底無媚格裊中豈少青蘿詩
窈然絕境罕津逮闕焉無語將待誰汪君愛我苦硬筆
要我抽思代師述探奇未睹山骨青著紙居然清氣溢
是詩是畫兩絕塵合度君家畫禪室

伏日集報國院

瓜畦出微徑步入精廬深高天有雲翳淨域無炎侵所
偕非俗期恂退皆素心濯纓臨荒池池上多嘉禽愛吟
其天性助我時弄音感物良自勵戀景匪斯今佛樹借

綠蔭入座涼
惜惜不招穎師橫
膝調玉棊

傷逝十二首

逸禮無人讀
殘經獨爾研
世傳張稷若
持較未為賢
補

闕黃幹楊復後刊訛程中允李少宗伯清植同前丁男

今又死誰為守遺編宜興吳編修絳

采采思芣苢
亡之命矣夫
疾邪同趙壹
蘊憤豈王符
硯

北心期在江東氣
類孤遺書非一卷
曾付所忠無勾甬全吉

士祖

嶺南三載別
頻寄八行書
秋唱思要汝
衰年嘆祝予謂

嗣禮艱難搜綺製君所著皆燬於火刻寂寞守寒廬忍

踏吳山麓崢嶸
又歲除金觀察志章

料理禪枝穩
棲霞犯暑還
幽人無俗諦
終始在名山
賓

館誰能去清詩
不易刪
樂樂逢令弟徵士日璐
老淚幾回潸

祈門馬員外日瑄

松里騎羊歲
篁菴頌酒時
摘文吾不逮
傳世爾何疑
破

屋棲難穩青衫
脫恨遲
清宵耿無夢
忽忽憶吟髭王秀才曾

祥

淒絕車橋路
山猶繞郭青
詩篇清氣守
門巷綠陰局
有

夢尋禪窟君與淨慈無見乞
墓銘
秋風兩行淚
霑灑為

忘形舒海鹽瞻

西城陸給事嗜酒復耽音音酒催年速迢遙寄淚深一

官猶脫葉八口學飢禽地下吾姨在元堂路易尋陸給事秩

吾友今無匹悠哉至性微笙詩譜束哲經義問張譏客

好仍沽酒官貧數典衣關心籌藥裹怪道諫書稀張給事涓

卅載情親久都忘歲月長松風出城路竹色煮茶坊遊

跡年年換歡悰漸漸妨老慚吟興獨和從有諸郎施上舍安

詩格同人瘦年華共水流焦山十年別林屋幾時遊余自

焦山別後君復落月良朋感驚風少婦愁牽帷曾一弔

黃生著錄久每念輒淒其已鍛鸞皇翻旋摧虎豹姿間

賜斷古邗溝長洲婁處士錡

關雷弱息孟浪委庸醫灘水招魂遠飄飄莫久羈靈川黃明

府瑞鵬

安禪青竹榻雙鬣尙雷痕怪鳥叫林杪枯苔侵寺門煎

茶清客夢聞磬黯詩魂篆路彎環甚何人送出村潮鳴寺僧

成鑑

城南紀遊三首

崇聖院

香林曲抱流竹戶晝常闔枯磻一釣橫清陰萬竿納行

逢幽鳥喚徑屢黃葉踏古栢兩離立蒼色照壤衲植根

忠孝王歷八百牖臘孤筠倚檐空忍草到階合瘦句傳

惠洪餘韻尙繞榻緬懷締造初辛苦把茅搭佛髻不受
塵禪枝穩棲鴿寒烟冒蔬畦不礙野花雜漻然梵唱清
隣磬遠相荅斜陽一揮手路轉見佛塔

梵天寺

佛塔在何許斗折歷隤坻蜿蜒活筆鉸一卷陀羅尼刺
天交屹峙拔地兩崛奇墻匡秋井塌靈鰻無人知復從
壞殿壁摸認青蘿碑詮詩沒榛莽坡韻亦塵緇尋僧縱
逸步銚冷茶烟遲窺顏鏡元鏡亂葉堆荒陂癡龍睡不
醒恍惚泉眼移蒼涼催晚色周覽悽心脾山靈不畱人
颯爽飄微颺丹黃忽送望奔赴恐後時

三一菴

後時夫何憂望收身亦到泐緣委巷窮四顧絕隣保石
泉活眼碧漾漾舞寒藻初從下界看樓閣在林杪澀磴
詰屈穿封徑有密篠蕭然天風來低拜石壇埽丈室涵
孤清撫檻縱遐討了了江上山落日銜更好晷短興逾
高惜景寸心悄咄哉葛長庚可惜先我老遣興旣未能
流眄曷云少迢迢江路長健欲約歸鳥

展重陽於吳山西爽閣會者七人

傑閣凌虛望眼措居然勝踐隔旬排餐英人比重陽健
言志詩難七子皆湖岸日高明柏葉仙壇風勁墮松釵

憑闌何限蕭寒意欲借瑤笙散酒懷

由張家寺過寂照菴

霜根絡原野急景涵蕭寥意行愛冬日步履緣溪坳荒
畦接古寺遠磬風中邀齋心睇傑閣巉巖壓衆囂蛇行
出微徑淺汧枯荷交路指千佛院隱隱炊烟包結援縛
苦竹放出青雲梢入門陰蔓樹肅客開疎寮頽然僧袂
破瘦髣如鷺翹起理折脚鎗酌我呿然匏屢憩禪窟清
兼飫元談超遵塗約歸鳥脫葉時一飄

冬菜十二韻

御冬謀旨蓄生計問園官藥井三泉煖蔬畦幾畝寬鋤

侵刪竹徑種近釣魚灘野氣蒸逾沃霜痕著未乾嫩莖
紛吐白大葉漸禁寒味厚蟲先蛀香微蝶不干澆當清
露斷割向夕陽殘賣去和根截挑歸揀地攤洗應勞玉
腕掛不到朱闌鹽豉隨人下瓦罌計量殫青憐飢女色
酸稱腐儒餐雪夜茅柴熟開瓶進一盤

題翟壽樹蕙圖

一雨土膏足階庭坼萌芽夫君情信芳鍾此幽蕙花光
風一以獵馥郁芬轉嘉何必百晦多始見修能媵
昔人亦有言蕙似士大夫南陔足蘭玉得此興不孤貯
以黃磁斗置之宴坐隅爲肴真可餐令我顏膚腴

送趙瑞入都

春風吹客解吳艘此去分明倚彩毫北地看花傳俸錢
西堂點筆記吾曹時清不信文名賤戶大方愁酒價高
欲借玉河新柳汁與君飄灑上征袍

陳阜惠示何水部集卽次集中諸錄別韻送還廣

陵得臨別聯句韻

東風捲層雲桐花落如霰之子韓江淹淡歲始一見苟
能同心期豈患異鄉縣河橋一分攜襟裊淥波濺

上巳日修禊湖上集莊子齊物論中字

冷風吹萬衆竅發機山氣日佳其木百圍擊音叫濠識

林知歸適彼大澤麗如西施游魚深入蝴蝶自飛振策
姚佚竟塗所之蘊爲妙唱于喁相隨年齊彭殤理一成
虧酌酒不竭炙膾有司暮色俄封塔焉不疲膈是道樞
和以天倪問二三子而我奚私

讓公有燒笋之約同過山舫期恒公不至

天教一雨洗晴空催赴南屏信短篷孤塔斜明青嶂外
袂衣涼試綠陰中齋廚燒筍綠非淺山舫題詩興偶同
只有禪心無繫著依然行脚過橋東

題讓公梅花卷子

僧臘無寒暑記年不記日見梅始知春春去不復詰讓

師戒律高晏坐淨名室綠陰覆團瓢花開始一出茆檐
苦月窺壞衲信悽慄嗇然冰簪墮清氣入吟筆山空鶴
未來一琴尙橫鄰

瓶荷

馥郁雙荷散晝陰井華頻向膽瓶斟看餘紅袖翻風態
才識青泥不染心洗艷難邀珠露潤託根還想玉潭深
魚梁不見亭亭影盼殺斜陽曬翅禽

效江淹雜擬二首

孫廷尉雜述

遊心溯太始沕穆泯朕兆乘化一歸盡顏壽彭亦天化

機妙自然斯義未易了試憑巧歷算推測母乃矯俗儒
盛文辭理失徒見少顓頊師綠圖黃帝問天老勢位未
足乘所貴在聞道不見髣髴童倏忽變華皓覺世維孔
曾立說非草草羣黎日飲食鮮解覩天巧伊余寡良圖
知止不如鳥

鮑參軍戎行

六郡習邊鄙結髮承休光立功志萬里孰肯老故鄉鹿
盧倚長劍閃閃涵清霜乾燧可充飯斧冰持作漿促促
飢寒羞不掛烈士腸玉帳臨太白啓行天蒼蒼前軍指
居延旌旆滿大荒伊犁繞塞來冰合愁無梁慷慨重知

已豈或畏折傷寧爲虎豹死不作狐兔藏

新月

新月今朝見情知會面稀去天才咫尺顧我有光輝玉
杵愁心擣虛堂夜氣微出林猶冉冉溢目漸徽徽累被
頑雲翳仍防宿霧圍助歡留樺燭分艷罩羅衣蟾采何
時滿蛾眉莫漫歸良宵思伴汝未肯掩柴扉

次江

蘭

晚晴步浴鵝灣至花家山放舟歸南屏

泛泛仙客舟歷歷南山樹渚晚欲生波烟輕已紆路觀
荷引勝情直破鏡光渡丹房酣落日翠萼晦昏霧想見
高興時豪吟驚宿鷺收歸素幰中尙有無聲句川觀不

克偕雲思曷由吐披卷一忻然洽我滄洲趣

秋日南屏僧舍茗讌

藤刺鉤衣石有稜旋螺山路記來曾貪涼客喜因秋健
無礙天真似水澄竹裏煮茶清響發樹頭安榻午風增
孤懷欲寄東林社不見虛堂覓句僧

時讓公
往桐鄉

題施

學韓

自寫山陰齋舫圖

鴛鴦兩重湖浩渺橫綠漲何人領斯縣尊師古無尙想
其談經餘胸次劇清放脩脩小筆森寫出齋舫樣臥遊
張素壁歸攜壓孤榜桂堂雨連秋邀客試評量斯境久
不至秀韻苦難狀偕往嗟緣慳擲筆有餘悵

黃琛寫尊甫再岑丈遺像乞題

玉屑霏霏散沈寥先生遺貌肅清高十年重掬孤兒淚
添寫春風頰上毫

送陳廷獻之官滇中四首

要荒萬里拱

皇朝念爾之官所歷遙瘴氣入江成鬼彈藤梢攔路掛
仙橋抽豪寄遠山禽唱露輜班春猱女邀到處天教畱
勝賞檳榔葉大刺桐嬌

點蒼高插古梁州捧檄南行抵勝遊露氣翠延叩竹杖
嵐光青照木棉裘砦懸黑箐徵糧險戶轄花蠻布政優

聞說樹頭堪釀酒供君豪飲也風流

白厓蒼莽彩雲空鳥道橫穿詰屈中坪過打牛應教稼
臺登畫卦漫論功土風樊綽書前見家信張騫使外通
政暇更能資博物欲將蒟醬問唐蒙

畫角催霜幕府開崔嵬吾友意雄哉

謂同年劉撫軍藻

碧雞颯

爽狔巖出黑水縈紆繞塞迴天遠貢琛寬睽悵夷頑守
吏急邊才薦賢破格非難事早晚看君擁傳來

曠亭雪霽次岑參白雪歌送武判官歸京韻

瓦溝風勁冰簪折一色岡巒橫曉雪狐裘烏帽破凍來
今日草堂開不開瓊窗盡日遮油幕銀地翻嫌較前薄

道古堂詩集卷二十一
枯槎洞外咄已僵細草墻根喜還著白鷺不知池已冰
守魚終日雙眼凝池邊誰喚癡唵客閒倚梅花吹短笛
曠亭四達松爲門雪在松顛鳥踏翻流澌雪霽隨波去
波轉峯廻出微路相邀溫酒洗塵昏縛帚同尋雪消處

道古堂詩集卷二十一

