



白氏文集

廿九





白氏文集卷第六十六

律詩 凡一百首

從同州刺史改授太子少傅分司

承華東署三分務履道西池七過春歌酒
優遊聊卒歲園林蕭灑可終身留侯爵秩
誠虛貴疏受生涯未苦貧月俸百千官二
品朝廷雇我作閑人

奉和裴令公新成午橋莊綠野堂即

事



徑
舊逕開桃李新池鑿鳳凰只添丞相閣不
改午橋在遠處塵埃少間中日月長青山
爲外屏綠野是前堂引水多隨勢栽松不
趁行年華翫風景春事看農桑花妬謝家
妓蘭偷荀令香遊絲飄酒席瀑布濺琴床
巢許終身隱蕭曹到老忙千年落公便進
退處中央

自題小草亭

新結一茅茨規模儉且卑土階全壘塊山

木半留皮陰合連藤架藂香近菊籬壁宜
藜杖倚門稱荻簾垂窓裏風清夜簷間月
好時留連嘗酒客句引坐禪師伴宿雙棲
鶴扶行一侍兒綠醅量盞飲紅稻約升炊
齷齪豪家笑酸寒富屋欺陶廬閑自愛顏
巷陋誰知螻蟻謀深穴鷓鷯占小枝各隨
其分足焉用有餘爲

自詠

細故隨緣盡形衰具體微鬪閑僧尚鬧較

瘦鶴猶肥老遣寬裁襪寒教厚絮衣馬從
銜草驥雞任啄籠飛只要天和在無冷物
性違自餘君莫問何是復何非

新亭病後獨坐招李侍郎公垂

新亭未有客竟日獨何爲趁暖泥茶竈防
寒夾竹籬頭風初定後眼暗欲明時淺把
三分酒闌題數句詩應須置兩榻一榻待
公垂

閑卧寄劉同州

軟褥短屏風昏昏醉卧翁鼻香茶熟後腰
暖日陽中伴老琴長在迎春酒不空可憐
閑氣味唯欠與君同

殘酌晚食

閑傾殘酒後煖擁小爐時舞看新翻曲歌
聽自作詞魚香肥潑火飯細滑流匙除却
慵饒外其餘盡不知

喜見劉同州夢得

紫綬白髭鬚同年二老夫論心共牢落見

面且歡娛酒好携來否詩多記得無應須
爲春草五馬少踟躕

裴令公席上贈別夢得

年老官高多別離轉難相見轉難思雪銷
酒盡梁王起便是鄒枚分散時

尋春題諸家園林

聞健朝朝出乘春處處尋天供閑日月人
借好園林漸以狂爲態都無悶到心平生
身得所未省似而今

又題一絕

貌隨年老欲何如興遇春牽尚有餘遙見
人家花便入不論貴賤與親疎

家園三絕

滄浪峽水子陵灘路遠江深欲去難何似
家池通小院卧房階下挿魚竿

籬下先生時得醉甕間吏部暫偷眠何如
家醞雙魚榼雪夜花時長在前

鴛鴦怕捉竟難親鸚鵡雖籠不著人何似

家禽雙白鶴閑行一步亦隨身

老來生計

老來生計君看取白日遊行夜醉吟陶令
有田唯種秫鄧家無子不留金人間榮耀
因緣淺林下幽閑氣味深煩慮漸銷虛白
長一年心勝一年心

早春題少室東巖

三十六峯晴雪銷嵐翠生月留三夜宿春
引四山行遠草初含色寒禽未變聲東巖

最高石唯有我題名

早春即事

眼重朝眠足頭輕宿酒醒陽光滿前戶雪
水半中庭物變隨天氣春生逐地形北簷
梅晚白東岸柳先青葱壠抽羊角松巢墮
鶴翎老來詩更拙吟罷少人聽

歎春風兼贈李二十侍郎二絕

樹根雪盡催花發池岸冰銷放草生唯有
鬚霜依舊白春風於我獨無情

道場齋戒今初畢酒伴歡娛久不同不把
一盃來勸我無情亦得似春風

春來頻與李二賓客郭外同遊因贈
長句

風光引步酒開顏送老銷春嵩洛間朝踏
落花相伴出暮隨飛鳥一時還我爲病叟
誠宜退君是才臣豈合聞可惜濟時心力
在放教臨水復登山

二月二日

二月二日新雨晴草芽菜甲一時生輕衫
細馬春年少十字津頭一字行

春和令公綠野堂種花

綠野堂開占物華路人指道令公家令公
桃李滿天下何用堂前更種花

清明日登老君閣望洛城贈韓道士
風光烟火清明日歌哭悲懽城市間何事
不隨東洛水誰家又葬北邙山中橋車馬
長無已下渡舟航亦不關塚墓纍纍人擾

擾遼東悵望鶴飛還

三月三日

畫堂三月初三日絮撲紗窗鶯拂簷蓮子
數盃嘗冷酒柘枝一曲試春衫塔臨池面
勝看鏡戶映花藂當下簾指點樓南翫新
月玉鉤素手兩纖纖

雨中聽琴者彈別鶴操

雙鶴分離一何苦連陰雨夜不堪聞莫教
遷客孀妻聽嗟歎悲啼試殺君

好笑切

酬鄭二司錄與李六郎中寒食日相

置遇同宴見贈

偶因令節會嘉賓况是平生心所親迎接
須矜疏傳老祗供莫笑阮家貧盃盤狼藉
宜親夜風景闌珊欲過春相對喜歡還悵
望同年只有此三人

喜與楊六侍御同宿

言
辨積靜當明月夜匡牀闌臣落花朝二三
月裏饒春睡七八年來不早朝濁水清塵

難會合高鵬，但鷄各逍遙。眼看又上青雲去，更卜同衾一兩宵。

殘春詠懷贈楊慕巢侍郎

位逾三品日年過，六旬時不道官班。下其如筋力衰猶憐，好風景轉重舊親。知少壯難重得歡娛，且強爲興來池上酌。醉出袖中詩，靜話開襟久。閑吟放盞遲，落花無限雪殘鬢。幾多絲，莫說傷心事。春風酒易悲。

關居春盡

關泊池舟靜掩扉，老身慵出客來稀。愁因暮雨留教住，春被殘鶯喚遣歸。揭甕偷嘗新熟酒，開箱試著舊生衣。冬裘夏葛相催促，垂老光陰速似飛。

春盡日天津橋醉吟偶呈李尹侍郎

宿雨洗天津，無泥未有塵。初晴迎早夏，落照送殘春。興發詩隨口，狂來酒寄身。水邊行，嵬峩橋上立。逡巡踈傳，心情老吳公。政化新三川，徒有主風景。屬關人。

池上逐涼二首

青苔池上銷殘暑，綠樹陰前逐晚涼。
輕屐單衣薄紗帽，淺池平岸庫藤床。
簪纓恠我情何薄，泉石諧君味甚長。
徧問交親爲老計，多言宜靜不宜忙。
窓間睡足休高枕，水畔閑來上小船。
棹遣禿頭奴子撥茶教，纖手侍兒煎門前。
便是紅塵地，林外無非赤日天。
誰信好風清簟上，更無一事但翛然。

香山避暑二絕

六月灘聲如猛雨，香山樓北暢師房。
夜深起凭欄，千立滿耳潺湲滿面涼。
紗巾草履竹踈衣，晚下香山蹋翠微。
一路涼風十八里，卧乘籃輦睡中歸。

老夫

七八年來遊洛都，三分遊伴二分無。
風前月下花園裏，處處唯殘个老夫。
世事勞心非富貴，人生實事是歡娛。
誰能逐我來關

坐時共酣歌，傾一壺。

香山下卜居

老須爲老計，老計在抽簪。山下初投足，人間又息心。亂藤遮石壁，絕澗護雲林。若要深藏處，無如此處深。

無長物

莫訝家居窄，無嫌活計貧。只緣無長物，始得作閑人。青竹單床簟，烏紗獨幅巾。其餘皆稱是，亦足奉吾身。

宿香山寺酬廣陵牛相公見寄

手札八行詩，一篇無由相見。但依然君匡聖主，方行道我事空王。正坐禪支許，徒思遊白月。夔龍未放下，青天應須且爲蒼生住。猶去懸車十四年。

以詩代書寄戶部楊侍郎勸買東鄰王家宅

勸君買取東鄰宅，與我衡門相並開。雲映嵩峯當戶牖，月和伊水入池臺。林園亦要

客
聞閣置筋力應須及健迴莫學因循白賓
客欲年六十始歸來

贈談君

上客清談何亶亶幽人闇思自寥寥請君
休說長安事膝上風清琴正調

初入香山院對月大和六年秋作
老住香山初到夜秋逢白月正圓時從今
便是家山月試問清光知不知

題龍門堰西澗

東岸菊叢西岸柳柳陰烟合菊花開一條
秋水瑠璃色闊狹纔容小舫迴除却悠悠
白少傅何人解入此中來

秋霖中奉裴令公見招早出赴會馬
上先寄六韻

閣
雨暗三秋日泥深一尺時老人平旦出自
問欲何之不是尋醫藥非干送別離素書
傳好語絳帳赴佳期續借桃花馬催迎楊
柳姬只愁張錄事罰我恠來遲

嘗酒聽歌招客

一甕香醪新插菖，雙鬟小妓薄能謳。管絃
漸好，新教得羅綺。雖貧免外求，世上貪忙
不覺苦。人間除醉，即須愁。不知此事，君知
否。君若知時，從我遊。

八月三日夜作

露白，月微明。天涼景物清。草頭珠顚冷，樓
角玉鉤生。氣爽衣裳健，風踈砧杵鳴。夜衾
香，有思秋簟冷，無情夢短。眠頻覺，宵長起。

嘆

暫行燭凝，臨曉影蟲怨。欲寒聲，槿老花先
盡。蓮凋子始成。四時無了日，何用歎衰榮。
病中贈南鄰覓酒

頭痛牙疼，三日卧。妻看煎藥，婢來扶。今朝
似按擡頭語，先問南鄰有酒無。

曉眠後寄楊戶部

軟綾罽褥薄，絛被涼冷。秋天穩暖，身一覺
曉眠殊有味，無因寄與早朝人。

秋雨夜眠

涼冷三秋夜安關一老翁
卧遲燈滅後睡
美雨聲中灰宿溫
瓶火香添暖被籠
曉晴寒未起霜葉滿階紅

喜夢得自馮翊歸洛兼呈令公

上客新從左輔迴高陽興助洛陽才已將
四海聲名去又占三春風景來甲子等頭
隣共老文章敵手莫相猜鄒枚未用爭詩
酒且飲梁王賀喜盃

齋戒滿夜戲招夢得

紗籠燈下道場前白日持齋夜坐禪無復
更思身外事未能全盡世間緣明朝又擬
親盃酒今夕先聞理管絃方丈若能來問
疾不妨兼有散花天

和令公問劉賓客歸來稱意無之作

水南秋一半風景未蕭條皂蓋迴沙苑籃
輦上洛橋闡嘗黃菊酒醉唱紫芝謠稱意
那勞問請錢不早朝

酬夢得窮秋夜坐即事見寄

燭細燈將盡聲遙漏正長
老人秋向火小
女夜縫裳菊悴籬經雨
萍銷水得霜今冬
暖寒酒先擬共君嘗

偶於維陽牛相公處
覓得箏箏未到
先寄詩來走筆戲答

楚匠饒巧思秦箏多好音
如能惠一面何
啻直雙金玉柱調須品
朱絃染要深會教
魔女弄不動是禪心

答夢得秋庭獨坐見贈

蟲

林梢隱映夕陽殘
庭際蕭疎夜氣寒
霜草欲枯虫思急
風枝未定鳥棲難
容衰見鏡同
惆悵身健逢盃且
喜歡應是天教相
煖熱一時垂老與
闌官間

長齋月滿攜酒先與夢得對酌醉中

同赴令公之宴戲贈夢得

齋宮前日滿三旬
酒榼今朝一拂塵
乘興還同訪戴客
解醒仍對姓劉人
病心湯沃寒灰活
老面花生朽木春
若怕平原恠先

恠

卅

醉知君未慣吐車茵

奉酬淮南牛相公思黯見寄二十四

韻

白老忘機客牛公濟世賢鷗棲心戀水鵬
舉翅摩天累就優閑秩連操造化權貧司
甚蕭灑榮路自喧闐望苑三千日台階十
五年是人皆企望何物不陶甄籃輦遊嵩
嶺油幢鎮海壖竹篙撐釣艇金甲擁樓船
雪夜尋僧舍春朝列妓筵長齋儼香火密

西賢

棄

宴簇花鈿自覺開勝開遙知醉笑禪是非
分未定會合杳無緣我正思楊府君應望
洛川西來風嫋嫋南去鴈連連日落龍門
外潮生瓜步前秋同一時盡月共兩鄉圓
舊眷交歡在新文氣調全慙無白雪曲難
答碧雲篇金谷詩誰賞蕪城賦衆傳珠應
晒魚目鉛未伏龍泉遠計驚魔物深情寄
酒錢霜紉一百疋玉柱十三絃楚醴來樽
裏秦聲送耳邊何時紅燭下相對一陶然

筆

如

吳必監每有美酒獨酌獨醉但蒙詩
報不以飲招輒此戲酬兼呈夢得
逢山仙客下烟霄對酒唯吟獨酌謠不怕
道狂揮玉爵亦曾乘興換金貂君稱名士
誇能飲我是愚夫肯見招賴有伯倫爲醉
伴何愁不解傲松喬

可
酬夢得霜夜對月見懷

雁
淒清冬夜景搖落長年情月帶新霜色
礎和遠鴈聲暖憐爐火近寒覺袂衣輕枕上

酬佳句詩成夢不成

初冬月夜得皇甫澤州手札并詩數
篇因遣報書偶題長句

清泠玉韻兩三章落落銀鉤七八行
心逐報書懸鴈足夢尋來路遶羊腸
水南地空多明月山北天寒足
早霜最恨潑醅新熟酒迎冬不得共君嘗

雪中酒熟欲攜訪吳監先寄此詩

新雪對新酒憶同傾一盃自然須訪戴不

必待延枚陳榻無辭解
衣門莫懶開笙歌
與談笑隨事自將來

酬令公雪中見贈訝不與夢得同相

訪

雪似鵝毛飛散亂
人被鶴氅立徘徊
鄒生枚叟非無興
唯待梁王召即來

題酒甕呈夢得

若無清酒兩三甕
爭向白鬚千萬莖
麴蘖銷愁真得力
光陰催老苦無情
凌烟閣上

功無分伏火爐中藥
未成更擬共君何處
去且來同作醉先生

迂叟

一辭魏闕就商賔
散地闍居八九春
初時被目爲迂叟
近日蒙呼作隱人
冷暖俗情諳
世路是非闍論任
交親應須繩墨機關
外安置踈愚鈍滯身

洛下闍居寄山南令狐相公

已收身向園林下
猶寄名於祿仕間
不鍛

忘未

嵇康彌懶靜無金踈傳更貧關支分門內
餘生計謝絕朝中舊往還唯是相君求忘
得時思漢水夢巴山

惜春贈李尹

春色有時盡公門終日忙兩衙但不闕一
醉亦何妨芳樹花園雪衰翁鬢撲霜知君
倚年少未苦惜風光

對酒勸令公開春遊宴

時泰歲豐無事日功成名遂自由身前頭

更有忘憂日向上應無快活人自去年來
多事故從今日去少交親宜須數數謀歡
會好作開成第二春

與夢得偶同到敦詩宅感而題壁

山東纔副蒼生願川上俄驚逝水波履道
淒涼新第宅宣城零落舊笙歌園荒唯有
薪堪採門冷兼無雀可羅今日相隨偶同
到傷心不是故經過

逢

楊六尚書新授東川節度使代妻戲

賀兄嫂二絕

劉綱與婦共昇仙，弄玉隨夫亦上天。何似沙哥領崔嫂，碧油幢引向東川。
金花銀枕饒君用，罨畫羅衣盡嫂裁。覓得黔婁爲妹壻，可能空寄蜀茶來。

闌遊即事

郊野遊行熟，村園次第過。驀山尋澗澗，踏水渡伊河。寒食青青草，春風瑟瑟波。逢人共盃酒，隨馬有笙歌。勝事經非少，芳辰過

躡

亦多還須自知，分不老擬如何。

六十六

七十欠四歲，此生那足論。每因悲物故，還且喜身存。安得頭長黑，爭教眼不昏。交遊成拱木，婢僕見曾孫。瘦覺罨金重，衰憐鬢雪繁。將何理老病，應付與空門。

池上早春即事招夢得

老更驚年改，闌先覺日長。晴薰榆莢黑，春染柳梢黃。雪破山呈色，冰融水放光。但平

低

腰

冬

穩船舫，輕暖好衣裳。白角三升榼，紅茵六尺牀。偶遊難得伴，獨醉不成狂。我有中心樂，君無外事忙。經過莫慵懶，相去兩三坊。因夢得題公垂所寄蠟燭因寄公垂

照梁初日光相似，出水新蓮艷不如。却寄兩條君領取，明年雙引入中書。令公南莊花柳正盛，欲偷一賞先寄二篇。

最憶樓花千萬朵，偏憐堤柳兩三株。擬提

怪

社酒攜村妓，擅入朱門莫恠無。可惜亭臺闌度日，欲偷風景暫遊春。只愁花裏鶯饒舌，飛入宮城報主人。

春夜宴席上戲贈裴淄州

九十不衰真地仙，六旬猶健亦天憐。今年相遇鸞花月，此夜同歡歌酒筵。四座齊聲和絲竹，兩家隨分鬪金鈿。留君到曉無他意，圖向君前作少年。

贈夢得

怪

年顏老少與君同，眼未全昏耳未聾。
放醉卧爲春日伴，趁歡行入少年叢。
尋花借馬煩川守，弄水偷船惱令公。
聞道洛城人盡恠，呼爲劉白二狂翁。

晚春欲攜酒尋沈四著作，先以六韻

寄之

病容衰慘澹芳景晚，蹉跎無計留春得。
爭能奈老何，篇章慵報答。杯讌喜經過，
顧我酒狂久。負君詩債多，敢辭攜綠蟻。
只願見

青娥最憶陽關唱，真珠一串歌。

開成二年三月三日河南尹李待價
以人和歲稔將稷於洛濱前一日啓
留守裴令公公明白召太子少傅白
居易太子賓客蕭籍李仍叔劉禹錫
前中書舍人鄭居中國子司業裴暉
河南少尹李道樞倉部郎中崔晉司
封負外郎張可績駕部負外郎盧言
虞部負外郎苗愔和州刺史裴儔淄

州刺史裴洽檢校禮部員外郎楊魯
士四門博士談弘謩等一十五人合
宴于舟中由斗亭歷魏堤按津橋登
臨沂沿自晨及暮簪組交映歌笑間
發前水嬉而後妓樂左筆硯而右壺
觴望之若仙觀者如堵盡風光之賓
極遊泛之娛美景良辰賞心樂事盡
得於今日矣若不記錄謂洛無入晉
公首賦一章鏗然玉振顧謂四座繼

而和之居易舉酒抽毫奉十二韻以
獻

三月草萋萋黃鸝歇又啼柳橋晴有絮沙
路潤無泥楔事修初畢遊人到欲齊金鈿
耀桃李絲管駭鳥驚轉岸迴船尾臨流簇
馬蹄鬧於揚子渡踏破魏王堤妓接謝公
宴詩陪荀令題舟同李膺汎醴為穆生携
水引春心蕩花牽醉眼迷塵街從鼓動烟
樹任鴉棲舞急紅膏凝歌遲翠黛伍夜歸

何用燭新月鳳樓西

同夢得寄賀東西川二楊尚書

龍節對持真可愛鴈行相接更堪誇兩川

風景同三月千里江山屬一家魯衛定知

聯氣色潘揚亦覺有光華應憐洛下分司

伴冷宴閑遊老看花

喜小樓西新柳抽條

一行弱柳前年種數尺柔條今日新漸欲

拂他騎馬客未多遮得上樓人須教碧玉

羞眉黛莫與紅桃作麴塵為報金堤千萬

樹饒伊未敢苦爭春

晚春酒醒尋夢得

料合同惆悵花殘酒亦殘醉心忘老易醒

眼別春難獨出雖慵懶相逢定喜懽還携

小蠻去誠覓老劉看

感事

眼氣崔常侍燒丹鄭舍人常期生羽翼那

忽化灰塵每遇淒涼事還思潦倒身唯知

雁

連

間

試

服

趁盃酒不解鍊金銀睡適三尺性慵安五
藏神無憂亦無喜六十六年春

和裴令公南莊一絕

陶廬僻陋那堪比謝墅幽微不足攀何似
嵩峯三十六長隨申甫作家山

宅西有流水墻下構小樓臨翫之時
頗有幽趣因命歌酒聊以自娛獨醉
獨吟偶題五絕

伊水分來不自由無人解愛爲誰流家家

拋向墻根底唯我栽蓮起小樓

水色波文何所似麴塵羅帶一條斜莫言

羅帶春無主自置樓來屬白家

日灑水光搖素壁風飄樹影拂朱欄皆言

此處宜絃管試奏霓裳一曲看

霓裳奏罷唱梁州紅袖斜翻翠黛愁應是

遙聞勝近聽行人欲過盡迴頭

獨醉還須得歌舞自娛何必要親賓當時

一部清商樂亦不長將樂外人

試

越

偶作

藍舁出即忘歸舍柴戶昏猶未掩關聞客
病時慙體健見人忙處覺身閑清涼秋寺
行香去和煖春城拜表還木鴈一篇須記
取致身才與不才間

同夢得酬牛相公初到洛中小飲見

贈

淮南揮手拋紅旆洛下迴頭向白雲政事
堂中老丞相制科場裏舊將軍宮城烟月

饒全占關塞風光請中分詩酒放狂猶得
在莫欺白叟與劉君

幽居早秋閑詠

岸僻蹶塵外清涼水木間卧風秋拂簟步
月夜開關且得身安泰從他世險艱但休
爭要路不必入深山軒鶴留何用泉魚放
不還誰人知此味臨老十年間

和令狐僕射小飲聽阮咸

掩抑復淒清非琴不是箏還彈樂府曲別

占阮家名古調何人識初聞滿座驚落盤
珠歷歷搖珮玉琤琤似勸盃中物如舍林
下情時移音律改豈是昔時聲

燒藥不成命酒獨醉

白髮逢秋短丹砂見火空不能留姹女爭
免作衰翁賴有盃中綠能爲面上紅少年
心不遠只在半酣中

送盧郎中赴河東裴令公幕

別時暮雨洛橋岸到日涼風汾水波荀令

見君應問我爲言秋草閑門多

送李滁州

君於覺路深留意我亦禪門薄致功未悟
病時須去病已知空後莫依空白衣臥疾
嵩山下皂蓋行春楚水東誰道三年千里
別兩心同在道場中

長齋月滿寄思黯

一月不見如三月一月相思如七年似隔
山河千里地仍當風雨九秋天明朝齋滿

相尋去挈榼抱衾同醉眠

冬夜對酒寄皇甫十

霜殺中庭草冰生後院池有風空動樹無
葉可辭枝十月苦長夜百年強半時新開
一瓶酒那得不相思

歲除夜對酒

哀翁歲除夜對酒思悠然草白經霜地雲
黃欲雪天醉依香枕坐慵傍暖爐眠洛下
關來久明朝是十年

白集六十六

白氏文集卷第六十七

律詩 凡七十五首

司徒令公分守東洛移鎮北都一心
勤王三月成政形容盛德實在歌詩
况辱知音敢不先唱輒奉五言四十
韻寄獻以抒下情

天上中台正人間一品高休明值堯舜勲
業過蕭曹始擅文三捷終兼武六韜動人
名赫赫憂國意怵怵盪蔡擒封豕平齊斬

巨鼇兩河收土宇，四海定波濤。寵重移宮
籥，息新換閭旄。保釐東宅，靜守護北門牢。
晉國封疆濶，并州士馬豪。胡兵驚赤幟，邊
鴈避烏號。今下流如水，仁霑澤似膏。路喧
歌五袴，軍醉感單醪。將校森貔虎，賓僚儼
雉髦。客無煩夜柝，吏不犯秋毫。神在駑駘
助，魂亡獫狁逃。德星銷彗孛，霖雨洗腥臊。
烽戍高臨代，關河遠控洮。汾雲晴漠漠，朔
吹冷飈飈。豹尾交衙戟，蚪鬚捧佩刀。通夫

武

心

白犀帶照地，紫麟袍羗管。吹楊柳，燕姬酌
蒲萄。銀含蠶落，盞金屑琵琶槽。遙想從軍
樂，應忘報國勞。紫微留北闕，綠野寄東臯。
忽憶前時會，多慙下客叨。清宵陪讌話，美
景從遊遨。花月還同賞，琴詩雅自操。朱絃
拂宮徵，洪筆振風騷。近竹開方丈，依林架
桔槔。春池八九曲，畫舫兩三舸。逕滑苔粘
屐，潭深水沒篙。綠絲縈岸柳，紅粉映樓桃。
爲穆先陳醴，招劉共籍糟。舞鬟金翡翠，歌

雙

過

頸玉蟻蠟盛德終難遇明時豈易遭公雖
慕張范帝未捨伊臯眷戀心方結踟躕首
已搔鸞鳳上寥廓鸞雀任蓬蒿欲獻文狂
簡徒煩思鬱陶可憐四百字輕重抵鴻毛

和東川楊慕巢尚書府中獨坐感感
在懷見寄十四韻

我是知君者君今意若何窮通時不定苦
樂事相和東蜀歡殊渥西江歎逝波只緣
榮貴極翻使感傷多行斷風驚鴈年侵日

貼頂鐙鐵故

下坡片心休慘戚雙鬢已蹉跎紫綬黃金
印青幢白玉珂老將梁補帖愁用道銷磨
外府饒盃酒中堂有綺羅應須引滿飲何
不放狂歌鯨水通巴峽香山對洛河將軍
馳鍍馬少傅步銅駝深契憐松竹高情憶
薜蘿懸車年甚遠未敢放相過

分司洛中多暇數與諸客宴遊醉後
狂吟偶成十韻因招夢得賓客兼呈
思黯奇章公

性與時相遠，身將世兩忘。寄名朝士籍，寓興少年場。老豈無談笑，貧猶有酒漿。隨時求伴侶，逐日用風光。數數遊何爽，些些病未妨。天教榮啓樂，人恕接輿狂。改業爲逋客，移家住醉鄉。不論招夢得，兼擬誘奇章。要路風波險，權門市井忙。世間無可戀，不
是不思量。

小歲日喜談氏外孫女孩滿月

今日夫妻喜，他人豈得知。自嗟生女晚，敢

訝見孫遲物，以稀爲貴情。因老更慈新，年逢吉日滿，月乞名時桂。燎熏花果，蘭湯洗玉肌。懷中有可抱，何必是男兒。

關吟贈皇甫郎中親家翁

誰能嗟歎光陰暮，豈復憂愁活計貧。忽忽不知頭上事，時時猶憶眼中人。早爲良友非交勢，晚接嘉姻不失親。最喜兩家婚嫁畢，一時抽得尚平身。

夢得卧病攜酒相尋先以此寄

病來知少客，誰可以爲娛。日晏開門未，秋寒有酒無。自宜相慰問，何必待招呼。小疾無妨飲，還須挈一壺。

訓思黯戲贈

鍾乳三千兩，金釵十二行。妬他心似火，欺我鬢如霜。慰老資歌笑，銷愁仰酒漿。眼看狂不得，狂得且須狂。

又戲答絕句

狂夫與我世相忘，故態些些亦不妨。縱酒

放歌聊自樂，接輿爭解教人狂。

令狐相公與夢得交情素深，眷予分亦不淺。一聞薨逝，相顧泫然。旋有使來，得前月未歿之前數日書及詩，寄贈夢得，哀吟悲歎，寄情於詩。詩成示予，感而繼和。

緘題重疊語，殷勤存歿交。親自此分前月使來，猶理命。今朝詩到，是遺文銀鈎。見晚書無報，玉樹埋深，哭不聞。最感一行絕筆。

字尚言千萬樂天君

洛下雪中頻與劉李二賓客宴集因

寄汴州李尚書

總

水南水北雪紛紛雪裏歡遊莫厭頻日日

暗來唯老病年年少去是交親碧氈帳暖

梅花濕紅燎爐香竹葉春今日鄒枚俱在

洛梁園置酒召何人

看夢得題答李侍郎詩詩中有文星

之句因戲和之

看題錦繡報瓊瓊俱是人天第一才好遣

文星守躔次亦須防有客星來

闌適

祿俸優饒官不卑就中闌適是分司風光

暖助遊行處雨雪寒供飲宴時肥馬輕裘

還粗有麤歌薄酒亦相隨微躬所要今皆

得只是蹉跎得校遲

戲答思黯

何時得見市三絃待取無雲有月天願得

且人

金波明似鏡鏡中照出月中仙

訓裴令公贈馬相戲

安石風流無奈何欲將赤驥換青娥不辭
便送東山去臨老何人與唱歌

新歲贈夢得

暮齒忽將及同心私自憐漸衰宜減食已
喜更加年紫綬行聯袂藍輦出比肩與君
同甲子歲酒合誰先

早春持齋答皇甫十見贈

被

氣

正月晴和風景新紛紛已有醉遊人帝城
花笑長齋客二十年來負早春

戲贈夢得兼呈思黯

雙鬢莫欺今老矣一盃莫笑便陶然陳郎
中處為高戶裴使君前作少年顧我獨狂
多自哂與君同病最相憐月終齋滿誰開
素頰詎奇章置一筵

早春憶遊思黯南莊因寄長句

南莊勝處心常憶借問軒車早晚遊羨景

莊擬

難忘竹廊下好風爭柰柳橋頭水消見水
多於地雪霽看山盡入樓若待春深始同
賞鶯殘花落却堪愁

訓皇甫十早春對雪見贈

漠漠復雰雰東風散玉塵明催竹窗曉寒
退柳園春綠醕香堪憶紅爐暖可親忍心
三兩日莫作破齋人

奉和思黯自題南莊見示兼呈夢得
謝家別墅最新奇山展屏風花夾籬曉月

漸沈橋脚底晨光初照屋梁時臺頭有酒
鸞呼客水面無塵風洗池除却吟詩兩閑
客此中情狀更誰知

送蘄春李十九使君赴郡

可憐官職好文詞五十專城未是遲曉日
鏡前無白髮春風門外有紅旗郡中何處
堪携酒席上誰人解和詩唯共交親開口
笑知君不及洛陽時

自題酒庫

野鶴一辭籠虛舟長任風送愁還鬧處移
老入關中身更求何事天將富此翁此翁
何處富酒庫不會空

寒食日寄楊東川

不知楊六逢寒食作底歡娛過此辰兜率
寺高宜望月嘉陵江近好遊春蠻旗似火
行隨馬蜀妓如花坐遶身不使黔婁夫婦
看誇張富貴向何人

醉後聽唱桂華曲

心

桂華詞意苦丁寧唱到常娥醉便醒此是
世間腸斷曲莫教不得意人聽

訓夢得以子五月長齋延僧徒絕賓

友見戲十韻

賓客懶逢迎脩然池館清簷闌空鷺語林
靜未蟬鳴葦血還休食盃觴亦罷頽三春
多放逸五月暫修行香印朝烟細紗燈夕
焰明交遊諸長老師事古先生禪後心彌
寂齋來體更輕不唯忘肉味兼擬滅風情

蒙以聲聞待難將戲論爭虛空若有佛靈
運恐先成

奉和裴令公三月上巳日遊大原龍

泉憶去歲楔洛見示之作

去歲暮春上巳共泛洛水中流今歲暮春
上巳獨立香山下頭風光閑寂寂旌旆遠
悠悠丞相府歸晉國太行山礙并州鵬背
負天龜曳尾雲泥不可得同遊

又和令公新開龍泉晉水二池

舊有潢汚泊今為白水塘笙歌聞四面樓
閣在中央春變烟波色晴添樹木光龍泉
信為美莫忘午橋莊

早夏曉興贈夢得

窻明簾薄透朝光卧整巾簪起下牀葢壁
燈殘經宿焰開箱衣帶隔年香無情亦任
他春去不醉爭銷得日長一部清商一壺
酒與君明白暖新堂

春日題乾元寺上方最高峯亭

焰

莊

間

危亭絕頂四無鄰見盡三千世界春但覺
虛空無障礙不知高下幾由旬迴看官路
三條線却望都城一片塵賓客暫遊無半
日王侯不到便終身始知天造空闡境不
爲奔忙富貴人

奉和思黯相公以李蘇州所寄太湖
石奇狀絕倫因題二十韻見示兼呈
夢得

錯落復崔嵬蒼然玉一堆峯駢仙掌出罅

怪

坼劍門開峭頂高危矣盤根下壯哉精神
欺竹樹氣色壓亭臺隱起磷磷狀凝成瑟
瑟胚廉稜露鋒刃清越扣瓊瑰岌業形將
動巍峩勢欲摧奇應潛鬼恠靈合蓄雲雷
黛潤露新雨班明點古苔未曾棲鳥雀不
肯染塵埃尖削琅玕笋窪刻馬瑙壘海神
移碣石盡障蕪天台在世爲尤物如人負
逸才渡江一葦載入洛五丁推出處雖無
意升沉亦有媒拔從水府底置向相庭隈

疎

對稱吟詩句看宜把酒盃終隨金礪用不
學玉山頽疏傳心偏愛園公眼屢迴共嗟
無此分虛管太湖來

奉和思黯相公雨後林園四韻見示

新晴夏景好復此池邊地烟樹綠含滋水
風清有味便成林下隱都望門前事騎吏
引歸軒始知身富貴

晚夏闌居絕無賓客欲尋夢得先寄

此詩

因

魚笏朝殮飽蕉紗暑服輕欲為窓下寢先
傍水邊行晴引鶴雙舞秋生蟬一聲無人
解相訪有酒共誰傾老更諳時事闌多見
物情只應劉與白二叟自相迎

寄李蘄州

下車書奏龔黃課動筆詩傳鮑謝風江郡
謳謠誇杜母洛城歡會憶車公留愁春盡
梅花裏簞冷秋生薤葉中不道蘄州歌酒
少使君難稱與誰同

窓

憶江南詞三首

江南好，風景舊曾諳。日出江花紅勝火，春似
來，江水綠如藍。能不憶江南。

江南憶，最憶是杭州。山寺月中尋桂子，郡
亭枕上看潮頭。何日更重遊。

江南憶，其次憶吳宮。吳酒一盃春，竹葉吳
娃雙舞醉芙蓉。早晚復相逢。

訓思黯相公晚夏雨後感秋見贈

暮去朝來無歇期，炎涼暗向雨中移。夜長

祗合愁人覺，秋冷先應瘦客知。兩幅彩牋

揮逸翰，一聲寒玉振清辭。無憂無病身榮

貴，何故沈吟亦感時。

久雨闌悶對酒偶吟

淒淒苦雨暗銅駝，嫋嫋涼風起漕河。自夏

及秋，晴日少，從朝至暮悶時多。鷺臨池立

窺魚笱，隼傍林飛拂雀羅。賴有盃中神聖

物，百憂無奈十分何。

雨後秋涼

夜來秋雨後秋氣颯然新團扇先辭手生
衣不著身更添砧引思難與簾相親此境
誰偏覺貧關老瘦人

訓夢得早秋夜對月見寄

吾衰寡情趣君病懶經過其柰西樓上新
秋明月何庭蕪疑白露池色澹金波况是
初長夜東城砧杵多

題謝公東山障子

賢愚共在浮生內貴賤同趨群動間多見

饑縲

死時已衰病少聞健日肯休關鷹飢受縛
從難退鶴老乘軒亦不還唯有風流謝安
石拂衣攜妓入東山

謝楊東川寄衣服

年年衰老交遊少處處蕭條書信稀唯有
巢兄不相忘春茶未斷寄秋衣

詠懷寄皇甫朗之

老大多情足往還招僧待客夜開闕學調
氣後衰中健不用心來鬧處闡養病未能

辭薄俸，忘名何必入深山。與君別有相知分，同置身於木鴈間。

東城晚歸

一條邛杖懸龜榼，雙角吳童控馬銜。晚入東城誰識我，短靴低帽白蕉衫。

與夢得沽酒關飲且約後期

少時猶不憂生計，老後誰能惜酒錢。共把十千沽一斗，相看七十欠三年。關徵雅子窮經史，醉聽清吟勝管絃。更待菊黃家醞熟，共君一醉一陶然。

與牛家妓樂雨夜合宴

玉管清絃聲旖旎，翠釵紅袖坐參差。兩家合奏洞房夜，八月連陰秋雨時。歌臉有情凝睇久，舞腰無力轉裙遲。人間歡樂無過此，上界西方即不知。

和楊六尚書喜兩弟漢公轉吳興魯士賜章服命賓開宴用慶恩榮賦長句見示

華筵賀客日紛紛，劍外歡娛洛下聞。
朱紱寵光新照地，彤襜喜氣遠凌雲。
榮聯花萼詩難和，樂助埴簞酒易醺。
感羨料應知我意，今生此事不如君。

自詠

鬚白面微紅，醺醺半醉中。
百年隨手過，萬事轉頭空。
臥疾瘦居士，行歌狂老翁。
仍聞好事者，將我畫屏風。

夢得相過，接琴命酒，因彈秋思偶詠。

所懷兼寄繼之待價二相府。

閑居靜侶偶相招，小飲初酣琴欲調。
我正風前弄秋思，君應天上聽雲韶。
時和始見陶鈞力，物遂方知盛聖朝。
雙鳳栖梧魚在藻，飛沉隨分各逍遙。

九月八日，訓皇甫十見贈。

君方對酒綴詩章，我正持齋坐道場。
處處追遊雖不去，時時吟詠亦無妨。
霜蓬舊鬢三分白，露菊新花一半黃。
惆悵東籬不同

醉陶家明日是重陽

慕巢尚書書云室人欲為置一歌者非所安也以詩相報因而和之

東川已過二三春南國須求一兩人富貴大都多老大歡娛太半為親賓如愁翠黛應堪重買笑黃金莫訴貧他日相逢一盃酒樽前還要落梁塵

杪秋獨夜

無限少年非我伴可憐清夜與誰同歡娛

牢落中心少親故凋零四面空紅葉樹飄風起後白鬚人立月明中前頭更有蕭條物老菊衰蘭三兩叢

憑李睦州訪徐凝山人

郡守輕詩客鄉人薄釣翁解憐徐處士唯
有李郎中

蘇州故吏

江南故吏別來久今日池邊識我無不獨使君頭似雪華亭鶴死白蓮枯

得揚湖州書頗誇撫民接賓縱酒題
詩因以絕句戲之

豈獨愛民兼愛客不唯能飲又能文
白蘋洲上春傳語柳使君輸揚使君

天宮閣秋晴晚望

洛城秋霽後梵閣暮登時此日風烟好
今秋節候遲霞光紅泛灩樹影碧參差
莫慮言歸晚牛家有宿期

酬夢得暮秋晴夜對月相憶

霽月光如練盈庭復滿池秋深無熱後
夜淺未寒時露葉團荒菊風枝落病梨
相思懶相訪應是各年衰

酬

同夢得和思黯見贈來詩中先叙三人
同讌之歡次有歎鬢髮漸衰嫌孫子
催老之意因繼妍唱何兼吟鄙懷
醉伴騰騰白與劉何朝何夕不同遊
留連燈下明猶飲斷送樽前倒即休
催老莫嫌孫稚長加年須喜鬢毛秋
教他伯道爭存

活無子無孫亦白頭

聽歌

管妙絃清歌入雲老人合眼醉醺醺誠知
不及當年聽猶覺聞時勝不聞

三年冬隨事鋪設小堂寢處稍似穩

暖因念衰病偶吟所懷

溫
小宅非全陋中堂不甚卑聊堪會親族足
以貯妻兒煖帳迎冬設煖爐向夜施裘新
青兔褐褥軟白猿皮似鹿眠深草如雞宿

穩枝逐身安枕席隨事有屏帷病致衰殘
早貧營活計遲由來蠶老後方是蠶成時

初冬即事呈夢得

青氈帳煖喜微雪紅地爐深宜早寒走筆
小詩能和否潑醅新酒試嘗看僧來乞食
因留宿客到開樽便共歡臨老交親零落
盡希君恕我取人寬

自罷河南已換七尹每一入府悵然
舊遊因宿內廳偶題西壁兼呈韋尹

常侍并贈張處士韋山人

蘿襟蕙帶竹皮巾，雖到塵中不染塵。每見俗人多慘澹，唯逢美酒即殷勤。浮雲心事誰能會，老鶴風標不可親。世說三生如不謬，共疑巢許是前身。

天寒晚起引酌詠懷寄許州王尚書
汝州李常侍

葉覆冰池雪滿山，日高慵起未開關。寒來更亦無過醉，老後何由可得關。四海故交

唯許汝十年貧健，是樊蠻相思莫忘櫻桃會。一放狂歌一破顏。

四年春

柳梢黃嫩草芽新，又入開成第四春。近日放慵多不出，少年嫌老可相親。分司吉傅頻過舍，致仕崔卿擬下鄰。時輩推遷年事到，往還多是白頭人。

白髮

白髮生來三十年，而今鬚鬢盡皤然。歌吟

終日如狂叟，衰疾多時似瘦仙。
八戒夜持香火印，三光朝念葉珠篇。
其餘便被春收拾，不作闌遊即醉眠。

追歡偶作

追歡逐樂少闌時，補帖平生得事遲。
何處花開曾後看，誰家酒熟不先知。
石樓月下吹蘆管，金谷風前舞柳枝。
十聽春啼變鶯舌，三嫌老醜換蛾眉。
樂天一過難知分，猶自咨嗟兩鬢絲。

公垂尚書以白馬見寄光潔穩善以

詩謝之

翩翩白馬稱金羈，領綴銀花尾曳絲。
毛色鮮明人盡愛，性靈馴善主偏知。
免將妾換慙來處，試使奴牽欲上時。
不蹶不驚行步穩，最宜山簡醉中騎。

西樓獨立

身著白衣頭似雪，時時醉立小樓中。
路人迴顧應相恠，十一年來見此翁。

恠

書事詠懷

官俸將生計，雖貧豈敢嫌。金多輸陸賈，酒足勝陶潛。床暖僧敷坐，樓晴妓卷簾。日遭齋破用，春賴閨加添。老向歡彌切，狂於飲不廉。十年闡未足，亦恐涉無厭。

酬夢得比萱草見贈

杜康能散悶，萱草解忘憂。借問萱逢杜，何如白見劉。老衰勝少夭，闡樂笑忙愁。試問同年內，何人得白頭。

問皇甫十

苦樂心由我，窮通命任他。坐傾張翰酒，行唱接輿歌。榮盛傍看好，優閒自適多。知君能斷事，勝負兩如何。

早春獨登天宮閣

天宮日暖閣門開，獨上迎春飲。一盃無限遊人遙，恠我緣何最老最先來。

送蘇州李使君赴郡二絕句

憶拋印綬辭吳郡，衰病當時已有餘。今日

恠

林

劉

白氏文集卷六十七
賀君兼自喜八迴看換舊銅魚
館娃宮深春日長烏鵲橋高秋夜涼風月
不知人世變奉君直似奉吳王

長洲曲新詞

茂苑綺羅佳麗地女湖桃李艷陽時心奴
已死胡容老後輩風流是阿誰

白氏文集卷第六十七

白氏文集卷第六十八

律詩 一百首

病中詩十五首 并序

開城已未歲余蒲柳之年六十有八冬十
月甲寅且始得風痺之疾體瘵目眩左足
不支蓋老病相乘時而至耳余早棲心釋
梵浪跡老莊因疾觀身果有所得何則外
形骸而內忘憂患先禪觀而後順豎治旬
月以還厥疾少閒杜門高枕澹然安閑吟

白集卷之十八
諷興來亦不能過因成十五首題爲病中
詩且貽所知兼用自廣昔劉公幹病漳浦
謝康樂卧臨川咸有篇章抒詠其志今引
而序之者慮不知我者或加誚焉

初病風

六十八衰翁乘衰百疾攻
朽株難免蠹空穴易來風
肘痺宜生柳頭旋劇轉
蓬恬然不動處虛白在曾中

枕上作

風疾侵凌臨老頭血凝筋滯不調柔
甘從此後支離卧賴是從前爛熳遊
迴思往事紛如夢轉覺餘生杳若浮
浩氣自能充靜室驚飆何必蕩虛舟
腹空先進松花酒膝冷重裝桂布裘
若問樂天憂病否樂天知命了無憂

答關上人來問因何風疾

一床方丈向陽開
勞動文殊問疾來
欲界凡夫何足道
四禪天始免風灾

病中五絕

世間生老病相隨，此事心中久自知。今日
行年將七十，猶須慙愧病來遲。
方寸成灰鬢作絲，假如強健亦何爲。家無
憂累身無事，正時安關好病時。
李君墓上松應拱，元相池頭竹盡枯。多幸
樂天今始病，不知合要苦治無。
目昏思寢即安眠，足軟妨行便坐禪。身作
醫王，心是藥，不勞和扁到門前。

交親不要苦相憂，亦擬時時強出遊。但有
心情何用脚，陸乘肩輿水乘舟。

送嵩客

登山臨水分無期，泉石烟霞今屬誰。君到
嵩陽吟此句，與教三十六峯知。

罷灸

病身佛說將何喻，變滅須臾豈不聞。莫遣
淨名知我笑，休將艾灸淨雲。

賣駱馬

五年花下醉騎行，臨賣迴頭嘶。一聲項籍顧，駝猶解歎樂天。別駱豈無情。

別柳枝

白馬黑鬃

兩枝楊柳小樓中，嫋娜多年伴醉翁。明日放歸歸去後，世間應不要春風。

就煖偶酌戲諸詩酒舊侶

佢屏軟褥卧藤牀，昇向前軒就日陽。一足任他為外物，三盃自要沃中腸。頭風若見詩，應愈齒折仍誇笑，不妨細酌徐吟猶得。

低

床

在舊遊未必便相忘

尚書 歲暮呈思黯相公皇甫朗之及夢得

歲暮皤然一老夫，十分流輩九分無。莫嫌身病人扶侍，猶勝無身可遣扶。

自解

房傳往世為禪客，王道前生應畫師。我亦定中觀宿命，多生債負是歌詩。不然何故狂吟詠，病後多於未病時。

歲暮病懷贈夢得

十年四海故交親，零落唯殘兩病身。
共遣數奇從是命，同教步蹇有何因。
眼隨老減嫌長夜，體待陽舒望早春。
新樂堂前舊池上，相過亦不要他人。

雪後過集賢裴令公舊宅有感

梁王捐館後，枚叟過門時。
有淚人還泣，無情雪不知。
臺亭留盡在，客賓散何之。
唯有蕭條鴈，時來下故池。

酬夢得貧居詠懷見贈

歲陰生計兩蹉跎，相顧悠悠醉且歌。
厨冷難留烏止屋，門關可與雀張羅。
病添疰舄吟聲苦，貧欠韓康藥債多。
日望揮金賀新命，俸錢依舊又如何。

酬夢得見喜疾瘳

晨
暖卧摩絛褥，寒傾藥酒螺。
昏昏布裘底，病醉睡相和。
末疾徒云爾，餘年有幾何。
須知差與客相去，校無多。

夜聞箏中彈瀟湘送神曲感舊

縹緲巫山女歸來七八年
殷勤湘水曲留
在十三絃苦調吟還出
深情咽不傳萬重
雲水思今夜月明前

感蘇州舊舫

畫梁朽折紅窗破獨立池邊
盡日看守得
蘇州船舫爛此身爭合不
衰殘

感舊石上字

關撥船行尋舊池幽情往事復誰知
太湖

石上鐫三字十五年前陳結之

見敏中初到邠寧秋日登城樓詩
詩中頗多鄉思因以寄和

想爾到邊頭蕭條正值秋
二年貧御史八月古邠州
絲管聞雖樂風沙見亦愁
望鄉心若苦不用數登樓

齋戒

每因齋戒斷葷腥漸覺塵勞染
愛輕六賊定知無氣色
三尸應恨少恩情酒魔降伏

終須盡詩債填還亦欲平從此始堪爲第
子竺乾師是古先生

戲禮經老僧

香火一爐燈一盞白頭夜禮佛名經何年
飲著聲門酒直到如今醉未醒

近見慕巢尚書詩中屢有歎老思退
之意又於洛下新置郊居然寵寄方
深歸心太速因以長句戲而諭之

髮

近見詩中歎白鬚遙知閩外憶東都烟霞

偷眼窺來久富貴粘身罷得無新置林園
猶濩落未終婚嫁且踟躕應須待到懸車
歲然可東歸伴老夫

對鏡偶吟贈張道士抱元

關來對鏡自思量年自衰殘分所當白髮
萬莖何所恠丹砂一粒不曾嘗眼昏又被
書科理肺渴多因酒損傷今日逢師雖已
晚枕中治老有何方

病入新正

怪貌

枕上驚新歲花前念舊歡是身老所逼非
意病相干風月情猶在盃觴興漸闌便休
心未伏更試一春看

卧疾來早晚

卧疾來早晚懸懸將十旬婢能尋本草犬
不吠醫人酒甕全生醜歌筵半委塵風光
還欲好爭向枕前春

強起迎春戲寄思黯

杖策人扶廢病身晴和強起一迎春他時

蹇跛縱行得笑殺平原樓上人

夢得前所酬篇有鍊盡羨少年之句
因思往事兼詠今懷重以長句答之
鍊盡少年成白首憶初相識到今朝昔饒
春桂長先折今伴寒松最後凋生事縱貧
猶可過風情雖老未全銷聲華寵命人皆
得若箇如君歷七朝

病後寒食

故紗綈帳舊青氍藥酒醺醺引醉眠斗數
撒

弊袍春晚後，摩挲病脚。日陽前行，無筋力。
尋山水坐少，精神聽管絃。拋擲風光，負寒
食。曾來未省似今年。

老病相仍以詩自解

榮枯憂喜與彭殤，都似人間戲一場。虫臂
鼠肝猶不恠，雞膚鶴髮復何傷。昨因風發
其長往，今遇陽和又小康。還似遠行裝束
了，遲迴且住亦何妨。

皇甫郎中親家翁赴任絳州宴送出

怪

城贈別

慕賢入室交先定，結援通家好復成。新婦
不嫌貧活計，嬌孫同慰老心情。洛橋歌酒
今朝散，絳路風烟幾日行。欲識離群相戀
意，爲君扶病出都城。

春暖

風痺宜和暖，春來脚校輕。鸞留花下立，鶴
引水邊行。髮少嫌巾重，顏衰訝鏡明。不論
親與故，自亦昧平生。

殘春晚起伴客笑談

掩戶下簾朝睡足一聲黃鳥報殘春披衣
岸幘日高起兩角青衣扶老身策杖強行
過里巷引盃關酌伴親賓莫言病後妨談
笑猶恐多於不病人

送唐州崔使君侍親赴任

連持使節歷專城獨賀崔侯最慶榮烏府
一拋霜簡去朱輪四從板輿行發時正許
沙鷗送到日方乘竹馬迎唯慮郡齋賓友

少數盃春酒共誰傾

春晚詠懷贈皇甫朗之

艷陽時節又蹉跎遲暮光陰復若何一歲
中分春日少百年通計老時多多中更被
愁牽引少裏兼遭病折磨賴有銷憂治悶
藥君家濃耐我狂歌

春盡日宴罷感事獨吟

五年三月今朝盡客散筵空獨掩扉病與
樂天相伴住春隨樊子一時歸聞聽鶯語

共

移時立思逐揚花觸處飛金帶縫罽衫委
地年年衰瘦不勝衣

病中辱崔宣城長句見寄兼有餽綺
之贈因以四韻摠而酬之

劉楨病發經春卧謝朓詩來盡日吟三道
舊誇收片玉一章新喜獲雙金信題霞綺
緘情重酒試銀觥表分深科第門生滿霄
漢歲寒少得似君心

前有別柳枝絕句夢得繼和云春盡

絮飛留不得隨風好去落誰家又復

戲答

柳老春深日又斜任他飛向別人家誰能
更學孩童戲尋逐春風捉柳花

池上早夏

水積春塘晚陰交夏木繁舟船如野渡籬
落似江村靜拂琴牀席香開酒庫門慵關
無一事時弄小嬌孫

談氏外孫生三日喜是男偶吟成篇

詩

兼戲呈夢得

玉牙珠顥小男兒羅薦蘭湯浴罷時
茶首春來盈女手梧桐老去長孫枝
慶傳媒氏鶯先賀喜報談家烏預知
明日貧翁具雞黍應須訓賽引鷓詩

開成大行皇帝挽歌詞四首奉教撰進

御宇恢皇化傳家叶至公華夷臣妾內堯舜
弟兄中制度移氓俗文章變國風開成與貞觀
實錄事多同

又一首

晏駕辭雙闕靈儀出九衢上雲歸碧落下
席葬蒼梧奠晚餘堯曆龜新啓夏圖三朝
聯棣萼從古帝王無

又一首

嚴恭七月禮哀慟萬人心地感騰秋氣天
愁結夕陰鼎湖龍漸遠濛汜日初沉唯有
雲韶樂長留治世音

又一首

勝

化成同軌表清平恩結連枝感聖明帝與
九齡雖吉夢山呼萬歲是虛聲月低儀仗
辭蘭路風引笳簫入柏城老病龍髯攀不
及東周退傅最傷情

時熱少見客因詠所懷

冠櫛心多懶逢迎興漸微况當時熱甚幸
遇客來稀濕灑池邊地涼開竹下扉露牀
青篾簟風架白蕉衣院靜留僧宿樓空放
妓歸衰殘強勸宴此事久知非

甚熱

歡

宣州崔大夫閣老忽以近詩數十首
見示吟諷之下竊有所喜因成長句

寄題郡齋

謝玄暉歿吟聲寢郡閣寥寥筆硯闌無復
新詩題壁上虛教遠岫列窓間忽驚歌雪
今朝至必恐文星昨夜還再喜宣城章句
動飛觴遙賀敬亭山

足疾

足疾無加亦不瘳絲春歷夏復經秋開顏

閒

且酌樽中酒代步多乘池上舟幸有眼前
衣食在兼無身後子孫憂應須學取陶彭
澤但委心形任去留

晚池汎舟遇景成詠贈呂處士

岸淺橋平池面寬飄然輕棹汎澄瀾風宜
扇引開懷入樹礙舟行仰卧看別境容稀
知不易能詩人少詠應難唯憐呂叟時相
伴同把磻溪舊釣竿

夢微之

夜來携手夢同遊晨起盈巾淚莫收漳浦
老身三度病咸陽宿草八迴秋君埋泉下
泥銷骨我寄人間雪滿頭阿衛韓郎相次
去夜臺茫昧得知不

感秋詠意

炎涼遷次速如飛又脫生衣著熟衣遶壁
暗蛩無限思戀巢寒鷺未能歸須知流輩
年年失莫歎衰容日日非舊語相傳聊自
慰世間七十老人稀

老病幽獨吟所懷

眼漸昏昏耳漸聾
滿頭霜雪半身風
已將心出浮雲外
猶寄形於逆旅中
觴詠罷來賓閣閉
笙歌散後妓房空
世緣俗念消除盡
別是人間清淨翁

和楊尚書罷相後夏日遊永安水亭

兼招本曹楊侍郎同行

道行無喜退無憂
舒卷如雲得自由
良冶勦時為招匠
巨川濟了作虛舟
竹亭陰合

偏宜夏水檻風涼
不待秋遙愛翩翩
雙紫鳳入同官署
出同遊

在家出家

衣食支分婚嫁畢
從今家事不相仍
夜眠身是投林鳥
朝飯心同乞食僧
清唳數聲松下鶴
寒光一點竹間燈
中宵入定跏趺坐
女喚妻呼多不應

夜涼

露白風清庭戶涼
老人先著夾衣裳
舞腰

歌袖拋何處，唯對無絃琴一張。

繼之尚書自余病來寄遺非一，又蒙覽醉吟先生傳題詩以羨之。今以此篇用伸訓謝。

衰殘與世日相踈，惠好唯君分有餘。茶藥贈多因病久，衣裳寄早及寒初。交情鄭重金相似，詩韻清鏘玉不如。醉傳狂言人盡笑，獨知我者是尚書。

五年秋病後獨宿香山寺三絕句

經年不到龍門寺，今夜何人知我情。還向暢師房裏宿，新秋月色舊灘聲。

飲徒歌伴今何在，雨散雲飛盡不迴。從此香山風月夜，祇應長是一身來。

石盆泉畔石樓頭，十二年來晝夜遊。更過今年年七十，假如無病亦宜休。

題香山新經堂招僧

烟滿秋堂月滿庭，香花漠漠磬泠泠。誰能來此尋真諦，白老新開一藏經。

偶題鄧翁

偶因携酒尋村客，聊復迴車訪薜蘿。宜值
雪寒相慰問，不妨春暖更經過。翁居山下
年空老，我得人間事校多。一種共翁頭似
雪，翁無衣食又如何。

早入皇城贈王留守僕射

津橋殘月曉沈沈，風露淒清禁署深。城柳
宮槐謾搖落，悲愁不到貴人心。

寄題廬山舊草堂兼呈二林寺道侶

三十年前草堂主，而今雖在鬢如絲。登山
尋水應無力，不似江州司馬時。漸伏酒魔
休放醉，猶殘口業未拋詩。君行過到鑪峯
下，爲報東林長老知。

改業

先生老去飲無興，居士病來闌有餘。猶覺
醉吟多放逸，不如禪坐更清虛。柘枝紫袖
教丸藥，羯鼓蒼頭遣種蔬。却被山僧戲相
問，一時改業意何如。

山下留別佛光和尚

勞師送我下山行，此別何人識此情。我已
尚
七旬，師九十，當知後會在他生。

山中五絕句 遊嵩陽見五物名有

所感感興不同，隨興而吟，因成五絕。
嶺上雲

嶺上白雲朝未散，田中青麥旱將枯。自生
自滅成何事，能逐東風作雨無。

石上苔

漠漠斑斑石上苔，幽芳靜綠絕纖埃。路傍
凡草榮遭遇，曾得七香車輦來。

林下樗

香檀文桂苦鵬鑄，生理何曾得自全。知有
無材老樗否，一枝不損盡天年。

澗中魚

海水桑田欲變時，風濤翻覆沸天池。鯨吞
蛟鬪波成血，深澗游魚樂不知。

洞中蝙蝠

千年鼠化白蝙蝠，黑洞深藏避網羅。遠害全身誠得計，一生幽暗又如何。

自戲三絕句 關卧獨吟無人訓和

聊假身心相戲，往復偶成三章。

心問身

心問身云何泰然，嚴冬煖被日高眠。放君快活知恩否，不早朝來十一年。

身報心

心是身，王身是宮。君今居在我宮中，是君

家舍。君須愛何事，論恩自說功。

心重答身

因我踈慵休罷早，遣君安樂歲時多。世間老苦人何限，不放君閑奈我何。

會昌元年春五絕句

病後喜過劉家

忽憶前年初病後，此生甘分不銜盃。誰能料得今春事，又向劉家飲酒來。

贈舉之僕射

雞毬餽粥，屢開筵談笑，謳吟間管絃。一月
三迴寒食，會春光應不負今年。

盧尹賀夢得會中作

病聞川守賀筵開，起伴尚書飲一盃。任意
少年長笑我，老人自覓老人來。

題朗之槐亭

春風可惜無多日，家醞唯殘軟半瓶。猶望
君歸同一醉，籃舁早晚入槐亭。

勸夢得酒

誰人功盡麒麟閣，何客新投魍魅鄉。兩處
榮枯君莫問，殘春更醉兩三場。

過裴令公宅二絕句

風吹楊柳出牆枝，憶得同歡共醉時。每到
集賢坊地過，不曾一度不低眉。

梁王舊館雪濛濛，愁殺鄰枝二老翁。假使
明朝深一尺，亦無人到兔園中。

百日假滿少傅官停自喜言懷

長告今朝滿十旬，從茲蕭灑便終身。老嫌

疎

手重拋牙笏病喜頭輕換角巾
疏傳不朝懸組綬尚平無累畢
婚姻人言世事何時了我是人
間事了人

早熱

畏景又加旱火雲殊未收籬暄
飢有雀池涸渴無鷗岸憤頭仍
痛褰裳汗亦流若爲當此日遷
客向炎洲

題崔少尹上林坊新居

坊靜深居新且幽忽疑縮地到
滄洲宅東

池

籬缺嵩峯出堂後門開洛水流
高下三層盤野徑沿洄十里汎
漁舟若能爲客烹雞黍願伴田
蘇日日遊

新澗亭

煙蘿初合澗新開欄上西亭日
幾迴老病歸山應未得且移泉
石就身來

對酒有懷寄李十九郎中

往年江外拋桃葉去歲樓中別
柳枝寂寞春來一盃酒此情唯
有李君知吟君舊句

詩

情難忘風月何時是盡時

楊六尚書頻寄新詩詩中多有思閑

閒

相就之志因書鄙意報而諭之

君年殊未及懸車未合將闡逐老夫身健
正宜金印綬位高方稱白髭鬚若論塵事
何由了但問雲心自在無進退是非俱是
夢丘中闕下亦何殊

偶吟自慰兼呈夢得

且喜同年滿七旬莫嫌衰病莫嫌貧已爲

海內有名客又占世間長命人耳裏聲聞
新將相眼前失盡故交親尊榮富壽難兼
得闡坐思量最要身

寄潮州繼之

相府潮陽俱夢中夢中何者是窮通他時
事過方應悟不獨榮空辱亦空

雪暮偶與夢得同致仕裴賓客王尚
書飲

黃昏慘慘雪霏霏白首相歡醉不歸四箇

老人三百歲，人間此會亦應稀。

雪朝乘興欲詣李司徒，留守先以五

韻戲之。

寒夜生酒思，曉雪引詩情。熱飲一兩盞，冷吟三五聲。鋪花憐地凍，銷玉畏天晴。好拂烏巾出，宜披鶴氅行。梁園應有興，無不召鄒生。

贈思黯

為憐清淺愛潺湲，一日三廻到水邊。若道

歸仁灘更好，主人何故別三年。

聽歌六絕句

聽都子歌

都子新歌有性靈，一聲格轉已堪聽。更聽唱到常娥字，猶有樊家舊典刑。

樂世

管急絃繁拍漸稠，綠膏宛轉曲終頭。誠知樂世聲聲樂，老病人聽未免愁。

水調

五言一遍最殷勤調少情多似有因不會

當時翻曲意此聲腸斷為何人

想夫憐

平管朱絃莫急催客聽歌送十分盃長愛
夫憐第二句請君重唱夕陽開

何滿子

世傳滿子是人名臨就刑時曲始成一曲
四詞歌八疊從頭便是斷腸聲

離別難詞

調

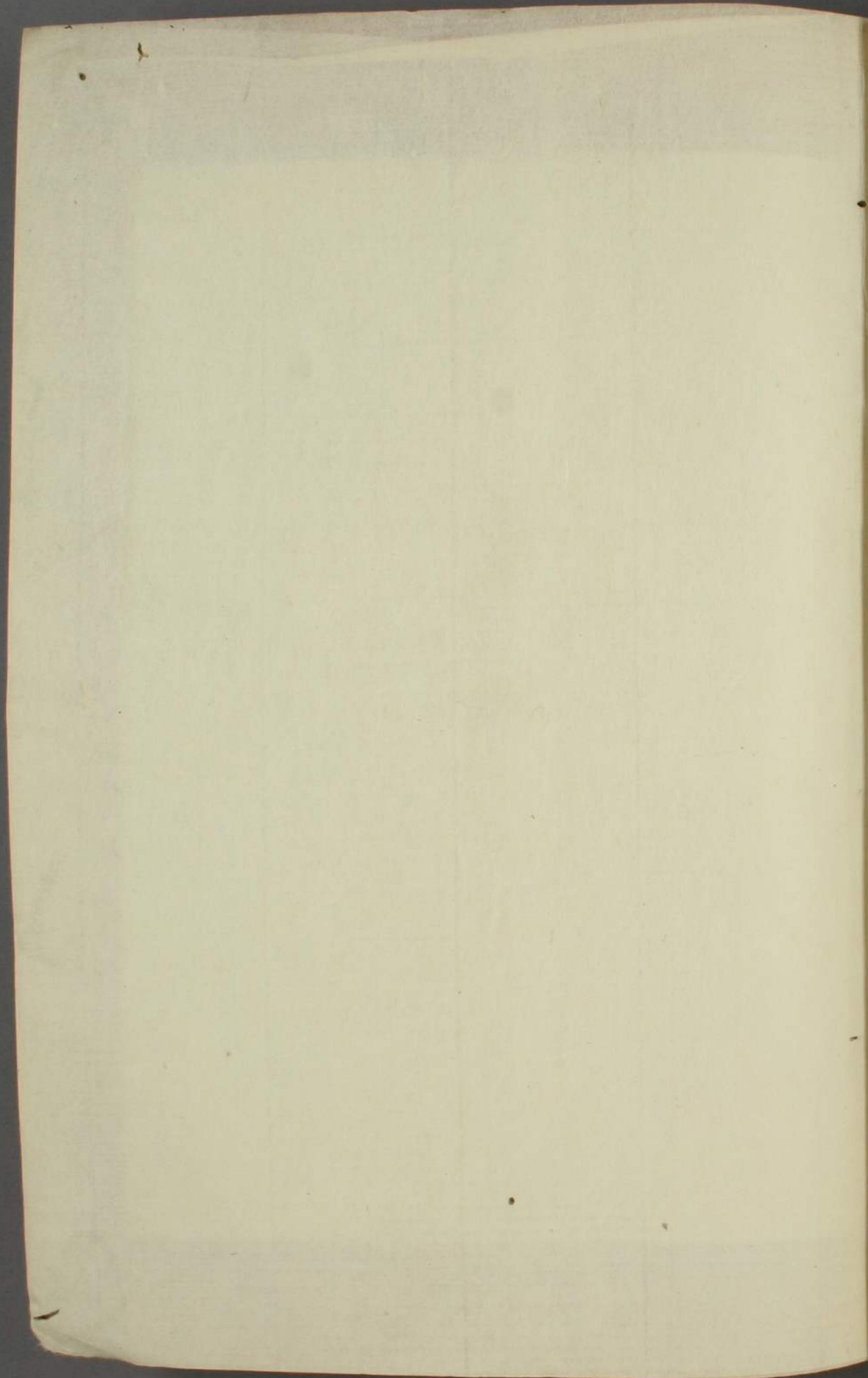
綠楊陌上送行人馬去車迴一望塵不覺
別時紅淚盡歸來無可露巾

闌樂

坐安卧穩舉平肩倚杖披衫遶四邊空腹
三盃卯後酒曲肱一覺醉中眠更無忙苦
吟閑樂恐是人間自在天

閒

白氏文集卷第六十八



六

伯集

二七

