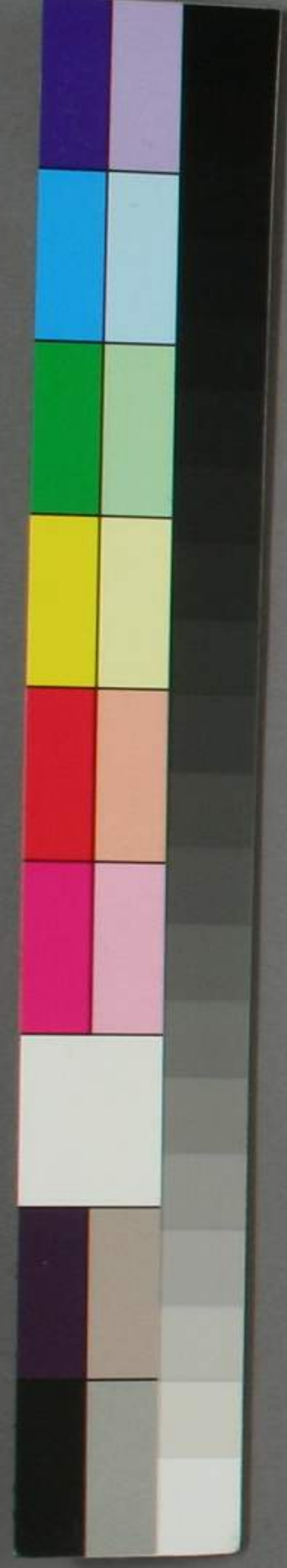


白氏文集

五

和
658
5





白氏文集卷第十二

感傷四

謠行曲引

雜言

凡二十

九首

短歌行

瞳瞳太陽如火色上行千里下一刻出爲
 白晝入爲夜圓轉如珠住不得住不得可
 奈何爲君舉酒謠短謠謠聲苦詞亦苦四
 座少年君聽取今夕未竟明夕催秋風纔
 往春風迴人無根蒂時不駐朱顏白相

隳頰勸君且強笑一面勸君復強飲一盃
人生不得長歡樂年少須臾老到來

生離別

食檠不易食梅難檠能苦兮梅能酸未如
生別之爲難苦在心兮酸在肝晨雞再鳴
殘月沒征馬連嘶行人出回看骨肉哭一
聲梅酸檠苦甘如蜜河水白黃雲秋行人
河邊相對愁天寒路曠何處宿棠梨葉戰
風颼颼生離別生離別憂從何來無斷絕

憂極心勞血氣衰未年三十生白髮

浩歌行

天長地久無終畢昨夜今朝又明日鬢髮
蒼浪牙齒踈不覺身年四十七前去五十
有幾年把鏡照面心茫然既無長繩繫白
日又無大藥駐朱顏朱顏日漸不如故青
史功名在何處欲留年少待富貴富貴不
來年少去去復去兮如長河東流赴海無
迴波賢愚貴賤同歸盡北邙塚墓高

古來如此非獨我未死有酒且酣歌顏回
短命伯夷餓我今所得亦已多功名富貴
須待命命若不來知奈何

王夫子

王夫子送君爲一尉東南三千五百里道
途雖遠位雖卑月俸猶堪活妻子男兒口
讀古人書束帶斂手來從事近將徇祿給
一家遠則行道佐時理行道佐時須待命
委身下位無爲耻命苟未來且求食官無

高卑及遠邇男兒上旣未能濟天下下又
不至飢寒死吾觀九品至一品其間氣味
都相似紫綬朱紱青布衫顏色不同而已
矣王夫子別有一事欲勸君遇酒逢春且
歡喜

江南遇天寶樂叟

白頭病叟泣且言祿山未亂入梨園能彈
琵琶和法曲多在華清隨至尊是時天下
太平从年年十月坐朝元千官起居環珮

合萬國會同車馬奔金鈿照耀石甕寺蘭
麝薰煑溫湯源貴妃宛轉侍君側體弱不
勝珠翠繁冬雪飄飄錦袍煖春風蕩漾霓
裳翻歡娛未足燕寇至弓勁馬肥胡語喧
幽土人遷避夷狄鼎湖龍去哭軒轅從此
漂淪到南土萬人死盡一身存秋風江上
浪無限暮雨舟中酒一樽涸魚久失風波
勢枯草曾沾雨露恩我自秦來君莫問驪
山渭水如荒村新豐樹老籠明月長生殿

閤鎖黃昏紅葉紛紛蓋歌瓦綠苔重重封
壞垣唯有中官作宮使每年寒食一開門

送張山人歸嵩陽

黃昏慘慘天微雪修行坊西鼓聲絕張生
馬瘦衣且單夜扣柴門與我別媿君冒寒
來別我爲君沽酒張燈火酒酣火煖與君
言何事入關又出關答云前年偶下山四
十餘月客長安長安古來名利地空手無
金行路難朝遊九城陌肥馬輕車欺殺客

暮宿五侯門殘茶冷酒愁殺人春明門
前便是嵩山路幸有雲泉容此身明日辭
君且歸去

醉後走筆酬劉五主簿長句之贈兼
簡張大賈二十四先輩昆季

劉兄文高行孤立十五年前名翕習是時
相遇在符離我年二十君三十得意忘筆
心迹親寓居同縣日知聞衡門寂寞朝尋
我古寺蕭條暮訪君朝來暮去多攜手窮

卷貧居何所有秋燈夜寫聯句詩春雪朝
傾煖寒酒陴湖綠愛白鷗飛灘水清憐紅
鯉肥偶語閑攀芳樹立相扶醉踏落花歸
張賈弟兄同里巷乘閑數數來相訪雨天
連宿草堂中月夜徐行石橋上我年漸長
忽自驚鏡中冉冉髭鬚生心畏後時同勵
志身牽前事各求名問我栖栖何所適鄉
人薦爲鹿鳴客二千里別謝交遊三十韻
詩慰行役出門可憐唯一身弊裘瘦馬入

咸秦鼙鼓街鼓紅塵闇晚到長安無主人
二賈二張與余弟驅車邈邈來相繼操詞
握賦爲干戈鋒銳森然勝氣多齊入文場
同苦戰五人十載九登科二張得雋名居
甲羨退爭雄重告捷棠棣輝榮並桂枝芝
蘭芬馥和荆葉唯有沈犀屈未伸握中自
謂駮雞珍三年不鳴鳴必大豈獨駮雞當
駮人元和運啓千年聖同遇明時余最幸
始辭祕閣吏玉畿遽列諫垣升禁闈蹇步

何堪鳴珮玉衰容不稱著朝衣闇闔晨開
朝百辟冕旒不動香煙碧步登龍尾上虛
空立去天顏無咫尺宮花似雪從乘輿禁
月如霜坐直廬身賤每驚隨內宴才微常
愧草天書晚松寒竹新昌第職居密近門
多閉日暮銀臺下直迴故人到門門暫開
迴頭下馬一相顧塵土滿衣何處來歛手
炎涼叙未畢先說舊山今悔出岐陽旅宦
少歡娛江左羈遊費時日贈我一篇行路

吟吟之句句披沙金歲月徒催白髮貌泥
塗不屈青雲心誰會茫茫天地意短才獲
用長才棄我隨鷓鷯入煙雲謬上丹墀爲
近臣君同鸞鳳接荆棘猶著青袍作選人
惆悵知賢不能薦徒爲出入蓬萊殿月慙
諫紙二百張歲愧俸錢三十萬大底浮榮
何足道幾度相逢即身老且傾斗酒慰羈
愁重話符離問舊遊北巷鄰居幾家去東
林舊院何人住武里村花落復開流溝山

色應如故感此訓君千字詩醉中分手又
何之須知通塞尋常事莫歎浮沉先後時
慷慨臨岐重相勉殷勤別後加飡飯君不
見買臣衣錦還故鄉五十身榮未爲晚

和錢貞外答盧貞外早春獨遊曲江

見寄長句

春來有色闍融融先到詩情酒思中柳岸
霏微裊塵雨杏園澹蕩開花風聞君獨遊
心鬱鬱薄晚新晴騎馬出醉思詩侶有同

年春歎翰林無暇日雲夫首唱寒玉音蔚
章繼和春愁吟此時我亦閉門坐一日風
光三處心

東壩晚歇 時退居渭村

涼風冷露蕭索天黃蒿紫菊荒涼田邊塚
秋花少顏色細蟲小蝶飛翻翻中有騰騰
獨行者手拄漁竿不騎馬晚從南澗釣魚
迴歇此壩中白楊下褐衣半故白髮新人
逢知我是何人誰言渭浦栖遲客曾作甘

泉侍從臣

客中月

客從江南來來時月上弦悠悠行旅中三
見清光圓曉隨殘月行夕與新月宿誰謂
月無情千里遠相逐朝發渭水橋暮入長
安陌不知今夜月又作誰家客

挽歌詞

丹旄何飛揚素驂亦悲鳴晨光照閭巷輻
車儼欲行蕭條九月天哀挽出重城借問

送者誰妻子與弟兄蒼蒼上古原
峩峩開新塋含酸一慟哭異口同哀聲
舊壠轉蕪絕新墳日羅列春風草綠北
邙山此地年年生死別

長相思

九月西風興月冷霜華凝思君秋夜長
一夜魂九升二月東風來草拆花心開
思君春日遲一夜腸九迴妾住洛橋北
君住洛橋南十五即相識今年二十三
有如女蘿

草生在松之側蔓短枝苦高縈迴上不得
人言人有願願至天必成願作遠方獸步
步比肩行願作深山木枝枝連理生

山鷓鴣

山鷓鴣朝朝暮暮啼復啼時露白風淒
淒黃茅岡頭秋日晚苦竹嶺下寒月低
畚田有粟何不啄石楠有枝何不棲迢迢不
緩復不急樓上舟中夜闌入夢鄉遷客展
轉卧抱兒寡婦彷徨立山鷓鴣爾本此鄉

鳥生不辭巢不別群何苦聲聲啼到曉啼
到曉唯能愁北人南人慣聞如不聞

放旅鴈 元和十年冬作

九江十年冬大雪江水生冰樹枝折百鳥
無食東西飛中有旅鴈聲最飢雪中啄草
水上宿翅冷騰空飛動遲江童持網捕將
去手攜入市生賣之我本北人今譴謫人
鳥雖殊同是客見此客鳥傷客人贖汝放
汝飛入雲鴈鴈汝飛向何處第一莫飛西

北去淮西有賊討未平百萬甲兵以屯聚
官軍賊軍相守老食盡兵窮將及汝健兒
飢餓射汝喫拔汝翅翎爲箭羽

送春歸 元和十一年三月二十日
作

送春歸三月盡日日暮時去年杏園花飛
御溝綠何處送春曲江曲今年杜鵑花落
子規啼送春何處西江西帝城送春猶快
快天涯送春能不加惆悵莫惆悵送春人

冗負無替五十年罷應須准擬再送潯陽
春五年炎涼凡十變又知此身健不健好
去今年江上春明年未死還相見

山石榴寄元九

山石榴一名山躑躅一名杜鵑花杜鵑啼
時花撲撲九江三月杜鵑來一聲催得一
枝開江城上閑無事山下斲得廳前栽爛
熳一攔十八樹根株有數花無數千芳萬
葉一時新嫩紫殷紅鮮麴塵淚痕裊損燕

支臉剪刀裁破紅綃巾謫仙初墮愁在世
姹女新嫁嬌泥春日射血珠將滴地風翻
火焰欲燒人閑折兩枝持在手細看不似
人間有花中此物似西施芙蓉芍藥皆嫫
母奇芳絕豔別者誰通州遷客元拾遺拾
遺初貶江陵去去時正值青春暮商山秦
嶺愁殺君山石榴花紅夾路題詩報我何
所云苦云色似石榴裙當時藪畔唯思我
今日欄前只憶君憶君不見坐銷落日西

風起紅紛紛

畫竹歌 并引

協律郎蕭悅善畫竹舉時無倫蕭亦甚自
祕重有終歲求其一竿一枝而不得者知
予天與好事忽寫一十五竿惠然見投予
厚其意高其藝無以答貺作歌以報之凡
一百八十六字云

植物之中竹難寫古今雖畫無似者蕭郎
下筆獨逼真丹青以來唯一人人畫竹身

肥擁腫蕭畫竹莖瘦節竦人畫竹梢死羸
垂蕭畫竹枝活葉動不根而生從意生不
筍而成由筆成野塘水邊碕岸側森森兩
叢十五莖嬋娟不失筠粉態蕭颯盡得風
烟情舉頭忽看不似畫伍耳靜聽疑有聲
西叢七莖勁而健省向天竺寺前石上見
東叢八莖踈且寒憶曾湘妃廟裏雨中看
幽姿遠思少人別與君相顧空長歎蕭郎
蕭郎老可惜手戰眼昏頭雪色自言便是

絕筆時從今此竹尤難得

真娘墓

真娘墓虎丘道不識真娘鏡中面唯見真
娘墓頭草霜摧桃李風折蓮真娘死時猶
少年脂膚蕩手不牢固世間有物難留連
難留連易銷歇塞北花江南雪

長恨歌傳

前進士陳鴻撰

開元中泰階平四海無事玄宗在位歲久
倦于旰食宵衣政無小大始委于右丞相

深居遊宴以聲色自娛先是元獻皇后武
淑妃皆有寵相次即世宮中雖良家子千
數無可悅目者上心忽忽不樂時每歲十
月駕幸華清宮內外命婦熠燿景從浴日
餘波賜以湯沐春風靈液澹蕩其間上心
油然若有顧遇左右前後粉色如土詔高
力士潛搜外宮得弘農楊玄琰女于壽邸
既笄矣鬢髮膩理纖穠中度舉止閑冶如
漢武帝李夫人別疏湯泉詔賜藻瑩既出

水體弱力微若不任羅綺光彩煥發轉動
照人上甚悅進見之日奏霓裳羽衣曲以
導之定情之夕授金釵鈿合以固之又命
戴步搖垂金璫明年冊爲貴妃半后服用
繇是冶其容敏其詞婉孌萬態以中上意
上益嬖焉時省風九州泥金五岳驪山雪
夜上陽春朝與上行同室宴專席寢專房
雖有三夫人九嬪二十七世婦八十一御
妻暨後宮才人樂府妓女使天子無顧眄

意自是六宮無復進幸者非徒殊豔尤態
致是蓋才智明慧善巧便佞先意希旨有
不可形容者叔父昆弟皆列在清貴爵爲
通侯姊妹封國夫人富埒王室車服邸第
與大長公主侔而恩澤勢力則又過之出
入禁門不問京師長吏爲之側目故當時
謠詠有云生女勿悲酸生兒勿喜歡又曰
男不封侯女作妃看女却爲門上楣其人
心羨慕如此天寶末兄國忠盜丞相位愚

弄國柄及安祿山引兵嚮關以討楊氏爲
辭潼關不守翠華南幸出咸陽道次馬嵬
亭六軍徘徊持戟不進從官郎吏伏上馬
前請誅錯以謝天下國忠奉鬻纓盤水死
於道周左右之意未快上問之當時敢言
者請以貴妃塞天下怒上知不免而不忍
見其死反袂掩面使牽之而去蒼黃展轉
竟就絕於尺組之下既而玄宗狩成都肅
宗受禪靈武明年大兇歸元大駕還都尊

玄宗爲太上皇就養南宮遷于西內時移
事去樂盡悲來每至春之日冬之夜沁蓮
夏開宮槐秋落梨園弟子玉琯發音聞霓
裳羽衣一聲則天顏不怡左右獻欵三載
一意其念不衰求之夢魂杳不能得適有
道士自蜀來知上皇心念楊妃如是自言
有李少君之術玄宗大喜命致其神方士
乃竭其術以索之不至又能遊神馭氣出
天界沒地府以求之不見又旁求四虛上

下東極天海跨蓬壺見最高仙山上多樓
闕西廂下有洞戶東嚮闔其門署曰玉妃
太真院方士抽簪叩扉有雙童女出應門
方士造次未及言而雙鬟復入俄有碧衣
侍女又至詰其所從方士因稱唐天子使
者且致其命碧衣云玉妃方寢請少待之
于時雲海沉沉洞天日晚瓊戶重闔悄然
無聲方士屏息斂足拱手門下久之而碧
衣迎入且曰玉妃出見一人冠金蓮披紫

綃珮紅玉曳鳳舄左右侍者七八人揖方
士問皇帝安否次問天寶十四年已還事
言訖憫默指碧衣取金釵鈿合各拊其半
授使者曰爲謝太上皇謹獻是物尋舊好
也方士受辭與信將行色有不足玉妃固
徵其意復前跪致詞請當時一事不爲他
人聞者驗於太上皇不然恐鈿合金釵負
新垣平之詐也玉妃茫然退立若有所思
徐而言之曰昔天寶十載侍輦避暑驪山

宮秋七月牽牛織女相見之夕秦人風俗
是夜張錦繡陳飲食樹瓜華焚香于庭號
爲乞巧宮掖間尤尚之夜殆半休侍衛於
東西廂獨侍上上凭肩而立因仰天感牛
女事密相誓心願世世爲夫婦言畢執手
各嗚咽此獨君王知之耳因自悲曰由此
一念又不得居此復墮下界且結後緣或
爲天或爲人決再相見好合如舊因言太
上皇不亦以人間幸惟自安無自苦耳使

者還奏太上皇皇心震悼日日不豫其年
夏四月南宮晏駕元和元年冬十二月太
原白樂天自校書郎尉于盤屋鴻與琅邪
王質夫家于是邑暇日相攜遊仙遊寺話
及此事相與感歎質夫舉酒於樂天前曰
夫希代之事非遇出世之才潤色之則與
時消沒不聞于世樂天深於詩多於情者
也試爲歌之如何樂天因爲長恨歌意者
不但感其事亦欲懲尤物窒亂階垂於將

來也歌既成使鴻傳焉世所不聞者予非
開元遺民不得知世所知者有玄宗本紀
在今但傳長恨歌云爾

漢皇重色思傾國御宇多年求不得楊家
有女初長成養在深閨人未識天生麗質
難自棄一朝選在君王側迴眸一笑百媚
生六宮粉黛無顏色春寒賜浴華清池溫
泉水滑洗凝脂侍兒扶起嬌無力始是新
承恩澤時雲鬢花顏金步搖芙蓉帳暖度

春宵春宵苦短日高起從此君王不早朝
承歡侍宴無閑暇春從春遊夜專夜後宮
佳麗三千人三千寵愛在一身金屋粧成
嬌侍夜玉樓宴罷醉和春姊妹弟兄皆列
土可憐光彩生門戶遂令天下父母心不
重生男重生女驪宮高處入青雲仙樂風
飄處處聞緩歌縵舞凝絲竹盡日君王看
不足漁陽鼙鼓動地來驚破霓裳羽衣曲
九重城闕烟塵生千乘萬騎西南行翠華

搖搖行復止西出都門百餘里六軍不發
無柰何宛轉娥眉馬前死花鈿委地無人
收翠翹金雀王搔頭君王掩面救不得迴
看血淚相和流黃埃散漫風蕭索雲棧縈
紆登劍閣峨嵋山下少人行旌旗無光日
色薄蜀江水碧蜀山青聖主朝朝暮暮情
行宮見月傷心色夜雨聞鈴腸斷聲天旋
日轉迴龍馭到此躊躇不能去馬嵬坡下
泥土中不見玉顏空死處君臣相顧盡霑

衣東望都門信馬歸歸來池苑皆依舊太
液芙蓉未央柳芙蓉如面柳如眉對此如
何不淚垂春風桃李花開夜秋雨梧桐葉
落時西宮南苑多秋草宮葉滿階紅不掃
梨園弟子白髮新椒房阿監青娥老夕殿
螢飛思悄然孤燈挑盡未成眠遲遲鍾鼓
初長夜耿耿星河欲曙天鴛鴦瓦冷霜華
重翡翠衾寒誰與共悠悠生死別經年魂
魄不曾來入夢臨邛道士鴻都客能以精

誠致魂魄爲感君王展轉思遂教方士殷
勤覓排空馭氣奔如電昇天入地求之遍
上窮碧落下黃泉兩處茫茫皆不見忽聞
海上有仙山山在虛無縹緲間樓閣玲瓏
五雲起其中綽約多仙子中有一人字玉
眞雪膚花貌參差是金闕西廂叩玉扃轉
教小玉報雙成聞道漢家天子使九華帳
裏夢中驚攬衣推枕起徘徊珠箔銀屏暈
迤開雲鬢半垂新睡覺花冠不整下堂來

風吹仙袂飄飄舉猶似霓裳羽衣舞玉容
寂寞淚攔干梨花一枝春帶雨含情凝睇
謝君王一別音容兩眇茫昭陽殿裏恩愛
絕蓬萊宮中日月長迴頭下望人寰處不
見長安見塵霧唯將舊物表深情鈿合金
釵寄將去釵留一股合一扇釵擘黃金合
分鈿但令心似金鈿堅天上人間會相見
臨別殷勤重寄詞詞中有誓兩心知七月
七日長生殿夜半無人私語時在天願作

比翼鳥在地願爲連理枝
天長地久有時盡
此恨綿綿無盡期

婦人苦

蟬鬢加意梳蛾眉用心掃
幾度曉粧成君
看不言好妾身重同穴
君意輕偕老惆悵
去年來心知未能道
今朝一開口語少意
何深願引他時事移君
此日心人言夫婦
親義合如一身及至死
生際何曾苦樂均
婦人一喪夫終身守孤子
有如林中竹忽

被風吹折一折不重生
枯死猶抱節男兒
若喪婦能不暫傷情
應似門前柳逢春易
發榮風吹一枝折還有一枝生
爲君委曲言願君再三聽
須知婦人苦從此莫相輕

長安道

花枝缺處青樓開
豔歌一曲酒一盃
美人勸我急行樂
自古朱顏不再來
君不見外州客
長安道一回來一迴老

潛別離

不得哭潛別離不得語暗相思兩心之外
無人知深籠夜鎖獨棲鳥利劍春斷連理
枝河水雖濁有清日烏頭雖黑有白時唯
有潛離與暗別彼此甘心無後期

隔浦蓮

隔浦愛紅蓮昨日看猶在夜來風吹落只
得一迴採花開雖有明年期復愁明年還
暫時

寒食野望吟

丘墟郭門外寒食誰家哭風吹曠野紙錢
飛古墓纍纍春草綠棠梨花映白楊樹盡
是死生離別處冥冥重泉哭不聞蕭蕭暮
雨人歸去

琵琶引 并序

元和十年予左遷九江郡司馬明年秋送
客湓浦口聞舟船中夜彈琵琶者聽其音
錚錚然有京都聲問其人本長安倡女嘗
學琵琶於穆曹二善才年長色衰委身為

賈人婦遂命酒使快彈數曲曲罷惘然自
叙少小時歡樂事今漂淪憔悴轉徙於江
湖間予出官二年恬然自安感斯人言是
夕始覺有遷謫意因爲長句歌以贈之凡
六百一十二言命曰琵琶行

潯陽江頭夜送客楓葉荻花秋索索主人
下馬客在船舉酒欲飲無管絃醉不成歡
慘將別別時茫茫江浸月忽聞水上琵琶
聲主人忘歸客不發尋聲闔問彈者誰琵琶

琵琶聲停欲語遲移船相近邀相見添酒斝
燈重開宴千呼萬喚始出來猶抱琵琶半
遮面轉軸撥絃三兩聲未成曲調先有情
絃絃掩抑聲聲思似訴平生不得意低眉
信手續續彈說盡心中無限事輕攏慢撚
抹復挑初爲霓裳後綠腰大絃嘈嘈如急
雨小絃切切如私語嘈嘈切切錯雜彈大
珠小珠落玉盤間關鶯語花底滑幽咽泉
流水下灘冰泉冷澀絃凝絕凝絕不通聲

暫歇別有幽愁暗恨生此時無聲勝有聲
銀瓶乍破水漿迸鐵騎突出刀槍鳴曲終
收撥當心畫四絃一聲如裂帛東船西舫
悄無言唯見江心秋月白沉吟放撥插絃
中整頓衣裳起斂容自言本是京城女家
在蝦蟇陵下住十三學得琵琶成名屬教
坊第一部曲罷曾教善才伏粧成每被秋
娘妬五陵年少爭纏頭一曲紅綃不知數
鈿頭雲篦擊節碎血色羅裙翻酒汙今年

歡笑復明年秋月春風等閑度弟走從軍
阿姨死暮去朝來顏色故門前冷落鞍馬
稀老大嫁作商人婦商人重利輕別離前
月浮梁買茶去去來江口守空船遶船月
明江水寒夜深忽夢少年事夢啼粧淚紅
闌干我聞琵琶已歎息又聞此語重唧唧
同是天涯淪落人相逢何必曾相識我從
去年辭帝京謫居卧病潯陽城潯陽小處
無音樂終歲不聞絲竹聲住近湓江地低

濕黃蘆苦竹繞宅生其間旦暮聞何物杜
鵲啼血猿哀鳴春江花朝秋月夜往往取
酒還獨傾豈無山歌與村笛啞啞嘲哳難
爲聽今夜聞君琵琶語如聽仙樂耳暫明
莫辭更坐彈一曲爲君翻作琵琶行感我
此言良久立却坐促絃絃轉急淒淒不似
向前聲滿座重聞皆掩泣就中泣下誰最
多江州司馬青衫濕

簡簡吟

蘇家小女名簡簡芙蓉花腮柳葉眼十一
把鏡學點粧十二抽針能繡裳十三行坐
事調品不肯迷頭白地藏玲瓏雲髻生菜
樣飄飄風袖薔薇香殊姿異態不可狀忽
忽轉動如有光二月繁霜殺桃李明年欲
嫁今年死文人阿母勿悲啼此女不是凡
夫妻恐是天仙謫人世只合人間十三歲
大都好物不堅牢彩雲易散琉璃脆

花非花

花非花霧非霧夜半來天明去來如春夢
幾多時去似朝雲無覓處

醉後狂言酬贈蕭殷二協律

餘杭邑客多羈貧其間甚者蕭與殷天寒
身上猶衣葛日高甌中未拂塵江城山寺
十一月北風吹砂雪紛紛賓客不見綈袍
惠黎庶未霑襦袴恩此時太守自慙愧重
衣複衾有餘溫因命染人與針女先製兩
裘贈二君吳絛細軟桂布密柔如狐腋白

似雲勞將詩書投贈我如此小惠何足論
我有大裘君未見寬廣和煖如陽春此裘
非繒亦非纊裁以法度絮以仁刀尺鈍拙
製未出畢亦不獨裹一身若令在郡得五
考與君展覆杭州人

醉歌

罷胡琴掩秦瑟玲瓏再拜歌初畢誰道使
君不解歌聽唱黃雞與白日黃雞催曉丑
時鳴白日催年酉前沒腰間紅綬繫未穩

白氏文集卷第十二
鏡裏朱顏看已失玲瓏玲瓏柰老何使君
歌了汝更歌

白氏文集卷第十二

白氏文集卷第十三

律詩 五言 七言 自兩韻至一百

韻 凡九十九首

代書詩一百韻寄微之

憶在貞元歲初登典校司身名同日授心
事一言知肺腑都無隔形骸兩不羈踈狂
屬年少閑散爲官卑分定金蘭契言通藥
石規交賢方汲汲友直每惔惔有月多同
賞無盃不共持秋風拂琴匣夜雪卷書帷

高上慈恩塔幽尋皇子陂唐昌玉藥會崇
敬牡丹期笑勸遷辛酒閑吟短李詩儒風
愛敦質佛理尚玄師度日曾無悶通宵靡
不爲雙聲聯律句八面對宮基往往遊三
省騰騰出九達寒銷直城路春到曲江池
樹暖枝條弱山晴彩翠奇峯攢石綠點柳
宛麴塵絲岸草烟鋪地園花雪壓枝早光
紅照耀新溜碧逶迤幄幕侵堤布盤筵占
地施徵伶皆絕藝選妓悉名姬鉛黛凝春

態金鈿耀水嬉風流誇墜髻時世鬪啼眉
密坐隨歡促華樽逐勝移香飄歌袂動翠
落舞釵遺籌挿紅螺枕觥飛白玉卮打嫌
調笑易飲訝卷波遲殘席誼譁散歸鞍酌
酌騎酡顏烏帽側醉袖玉鞭垂紫陌傳鐘
鼓紅塵塞路岐幾時曾整別何處不相隨
荏苒星霜換廻環節候推兩衙多請假三
考欲成資運偶千年聖天成萬物宜皆當
少壯日同惜盛明時光景嗟虛擲雲霄竊

閤闕攻文朝矻矻講學夜孜孜策目穿如
札毫鋒銳若錐繁張獲鳥網堅守釣魚坻
並受夔龍薦齊陳晁董詞萬言經濟略三
道太平基中第爭無敵專場戰不疲輔車
排勝陣掎角塞降旗雙闕紛容衛千僚儼
等夷恩隨紫泥降名向白麻披既在高科
選還從好爵縻東垣君諫諍西邑我驅馳
再喜登烏府多慙侍赤墀官班分內外遊
處遂參差每列鸛鷺序偏瞻獬豸姿簡威

霜凜冽衣彩繡歲蕤正色摧強禦剛腸嫉
喔咿常憎持祿位不擬保妻兒養勇期除
惡輸忠在滅私下鞫驚鸞雀當道懾狐狸
南國人無怨東臺吏不欺理寃多定國切
諫甚辛毗造次行於是平生志在茲道將
心共直言與行兼危水閣波翻覆山藏路
險巖未爲明主識已被倖臣疑木秀遭風
折蘭芳遇霰萎千鈞勢易壓一柱力難支
騰口因成瘡吹毛遂得疵憂來吟貝錦謫

去詠江籬邂逅塵中遇
殷勤馬上辭賈生
離魏闕王粲向荊夷
水過清源寺山經綺
季祠心搖漢臯珮
淚墮峴亭碑驛路綠雲
際城樓枕水湄
思鄉多繞澤望闕獨登陴
林晚青蕭索江平綠渺瀰
野秋鳴蟋蟀沙
冷聚鸕鷀官舍黃茅屋
人家苦竹籬白醪
充夜酌紅粟備晨炊
寡鶴摧風翻鰓魚失
水鬢閣雛啼且渴涼
葉墜相思一點寒燈
滅三聲曉角吹藍衫
經雨故驄馬卧霜羸

念涸誰濡沐嫌醒自
歎醜耳垂無伯樂舌
在有張儀負氣衝星
劍傾心向日葵金言
自銷鑠玉性肯磷緇
伸屈須看蠖窮通莫
問龜定知身是患當
用道爲醫想子今如
彼嗟予獨在斯無聊
當歲杪有夢到天涯
坐阻連襟帶行乖接
履綦潤銷衣上霧香
散室中芝念遠緣遷
貶驚時爲別離素書
三往復明月七盈虧
舊里非難到餘歡不
可追樹依興善老草
傍靜安衰前事思如

昨中懷寫向誰北村尋古栢南宅訪辛夷
此日空搔首何人共解頤病多知夜永年
長覺秋悲不飲長如醉加飡亦似飢狂吟
一千字因使寄微之

和鄭方及第後秋歸洛下閑居

勤苦成名後優遊得意間玉憐同匠琢桂
恨隔年攀山靜豹難隱谷幽鶯蹙還微吟
詩引步淺酌酒開顏門迥暮臨水窻深朝
對山雲衢日相待莫悞許身閑

與諸同年賀座主侍郎新拜太常同
宴肅尚書亭子

寵新卿典禮會盛客徵文不失遷鶯侶因
成賀鶯群池臺晴間雪冠蓋暮和雲共仰
曾攀處年深桂尚薰

東都冬日會諸同聲宴鄭家林亭

盛時陪上第假日會群賢桂折應同樹鶯
遷各異年賓階紛組珮妓席儼花鈿促膝
齊貧賤差肩次後先助歌林下水銷酒雪

中天他日昇沉者無忘共此筵

叙德書情四十韻上宣歙崔中丞

元聖生乘運忠賢出應期還將稽古力助
立太平基土控吳兼越州連歙與池山河
地襟帶軍鎮國藩維廉察安江甸澄清肅
海夷股肱分外守耳目付中司楚老歌來
暮秦人詠去思望如時雨至福似歲星移
政靜民無訟刑行吏不欺攜謙驚主寵陰
德畏人知白玉慙溫色朱繩讓直辭行爲

時領袖言作世著龜盛幕招賢士連營訓
銳師光華下鸚鷺氣色動熊羆出入麾幢
引登臨劔戟隨好風迎解榻美景待褰帷
晴野霞飛綺春郊柳宛絲城烏驚畫角江
鴈避紅旗藉草朱輪駐攀花紫綬垂山宜
謝公履洲稱柳家詩酒氣和芳杜絃聲亂
子規分毬齊馬首列舞匝蛾眉醉惜年光
晚歡憐日影遲迴塘排玉棹歸路擁金羈
自顧龍鍾者嘗蒙噢咻之仰山塵不讓涉

海水難爲身忝鄉人薦名因國士推提攜
增善價拂拭長妍姿射策端心術遷喬整
羽儀幸穿楊遠葉謬折桂高枝佩德潛書
帶銘仁闇勒肌筋躬趨館舍拜手挹階墀
霄漢程雖在風塵迹尚卑弊衣羞布素敗
屋厭茅茨養乏晨昏膳居無伏臘資盛時
貧可耻壯歲病堪嗤擢第名方立耽書力
未疲磨鉛重剗割策蹇再奔馳相馬須憐
瘦呼鷹正及飢扶搖重借便會有答恩時

和渭北劉大夫借便秋遮虜寄朝中

親友

巨鎮爲邦屏全材作國楨韜鈴漢上將文
墨魯諸生豹虎關西卒金湯渭北城寵深
初受檄威重正揚兵陣占山河布軍諳水
草行夏苗侵虎落宵遁失蕃營雲隊攢戈
戟風行卷旆旌候空烽火滅氣勝鼓鼙鳴
胡馬辭南牧周師罷北征迴頭問天下何
處有攬槍

題故曹王宅

甲第何年置朱門此地開山當賓閣出溪
繞妓堂廻覆井桐新長蔭窻竹舊栽地荒
紅菡萏砌老綠莓苔捐館梁王去思人楚
客來西園飛蓋處依舊月徘徊

自江陵之徐州路上寄兄弟

岐路南將北離憂弟與兄關河千里別風
雪一身行夕宿勞鄉夢晨裝慘旅情家貧
憂後事日短念前程煙鴈翻寒渚霜烏聚

古城誰怜陟岡者西楚望南荆

酬哥舒大見贈

去歲歡遊何處去曲江西岸杏園東花下
忘歸因羨景樽前勸酒是春風各從微宦
風塵裏共度流年離別中今日相逢愁又
喜八人分散兩人同

和談校書秋夜感懷呈朝中親友

遙夜涼風楚客悲清砧繁漏月高時秋霜
似鬢年空長春草如袍位尚卑詞賦擅名

來已久煙霄得路去何遲漢庭卿相皆知
已不薦揚雄欲薦誰

感秋寄遠

惆悵時節晚兩情千里同離憂不散處庭
樹正秋風鶯影動歸翼蕙香銷故叢佳期
與芳歲牢落兩成空

春題華陽觀

帝子吹簫逐鳳皇空留仙洞號華陽落花
何處堪惆悵頭白宮人掃影堂

秋雨中贈元九

不堪紅葉青苔地又是涼風暮雨天莫恠
獨吟秋思苦比君校近二毛年

城東閑遊

寵辱憂歡不到情任他朝市自營營獨尋
秋景城東去白鹿原頭信馬行

答韋八

麗句勞相贈佳期恨有違早知留酒待悔
不趁花歸春盡綠醅老雨多紅萼稀今朝

如一醉猶得及芳菲

華陽觀桃花時招李六拾遺飲

華陽觀裏仙桃發把酒看花心自知爭忍
開時不同醉明朝後日即空枝

和友人洛中春感

莫悲金谷園中月莫歎天津橋上春若學
多情尋往事人間何處不傷人

送張南簡入蜀

昨日詔書下求賢訪陸沈無論能與否皆

起徇名心君獨南遊去雲山蜀路深

寄陸補闕

忽憶前年科第後此時雞鶴整同群秋風
惆悵須吹散雞在中庭鶴在雲

華陽觀中八月十五日夜招友翫月

人道秋中明月好欲邀同賞意如何華陽
洞裏秋壇上今夜清光此處多

曲江憶元九

春來無伴閑遊少行樂三分減二分何況

今朝杏園裏閑人逢盡不逢君

過劉三十二故宅

不見劉君來近遠門前兩度滿枝花朝來
惆悵宣平過柳巷當頭第一家

下邳莊南桃花

村南無限桃花發唯我多情獨自來日暮
風吹紅滿地無人解惜爲誰開

三月三十日題慈恩寺

慈恩春色今朝盡盡日徘徊倚寺門惆悵

春歸留不得紫藤花下漸黃昏

看渾家牡丹花戲贈李二十

香勝燒蘭紅勝霞城中最數令公家人人
散後君須看歸到江南無此花

春中與盧四周諒華陽觀同居

性情懶慢好相親門巷蕭條稱作鄰背燭
共憐深夜月踏花同惜少年春杏壇住僻
雖宜病芸閣官微不救貧文行如君尚樵
悴不知霄漢待何人

自城東至以詩代書戲招李六拾遺
青門走馬趁心期惆悵歸來已校遲應過
唐昌玉藥後猶當崇敬牡丹時
顰遊還憶崔先輩欲醉先邀李拾遺
尚殘半月芸香俸不作歸糧作酒資

顰屋縣北樓望山 自此後詩爲畿

尉時作

一爲趨走吏塵土不開顏辜負平生眼
今朝始見山

縣西郊秋寄贈馬造

紫閣峯西清渭東野煙深處夕陽中
風荷老葉蕭條綠水蓼殘花寂寞紅
我厭宦遊君失意可憐秋思兩心同

別韋蘇

百年愁裏過萬感醉中來惆悵城西別
愁眉兩不開

戲題新栽薔薇

移根易地莫憔悴野外庭前一種春
少府

無妻春寂寞花開將爾當夫人

酬王十八李大見招遊山

自憐幽會心期阻復愧嘉招書信頻王事
牽身去不得滿山松雪屬他人

縣南花下醉中留劉五

百歲幾迴同醕酌一年今日最芳菲願將
花贈天台女留取劉郎到夜歸

宿楊家

楊氏弟兄俱醉卧披衣獨起下高齋夜深

不語中庭立月照藤花影上階

醉中留別楊六兄弟

春初攜手春深散無日花間不醉狂別後
何人堪共醉猶殘十日好風光

醉中歸塾屋

金光門外昆明路半醉騰騰信馬迴數日
非關王事繫牡丹花盡始歸來

遊雲居寺贈穆三十六地主

亂峯深處雲居路共踏花行獨惜春勝地

本來無定主大都山屬愛山人

和王十八薔薇澗花時有懷蕭侍御

兼見贈

霄漢風塵俱是繫薔薇花委故山深憐君
獨向澗中立一把紅芳三處心

再因公事到駱口驛

今年到時夏雲白去年來時秋樹紅兩度
見山心有愧皆因王事到山中

期李二十文略王十八質夫不至獨

宿仙遊寺

文略也從牽吏役質夫何故戀囂塵始知
解愛山中宿千萬人中無一人

酬趙秀才贈新登科諸先輩

莫羨蓬萊鸞鶴侶道成羽翼自生身君看
名在丹臺者盡是人間脩道人

過天門街

雪盡終南又欲春遙憐翠色對紅塵千車
萬馬九衢上迴首看山無一人

惜玉藥花有懷集賢王校書起

芳意將闌風又吹白雲離葉雪辭枝集賢
雛校無閑日落盡瑤花君不知

春送盧秀才下第遊太原謁嚴尚書
未將時會合且與俗浮沉鴻養青冥翻蛟
潛雲雨心煙郊春別遠風磧暮程深墨客
投何處并州舊翰林

長安送柳大東歸

白杜羈遊伴青門遠別離浮名相引住歸

路不同歸

送文暢上人東遊

得道即無著隨緣西復東貌依年臘老心
到夜禪空山宿馴溪虎江行瀘水蟲悠悠
塵客思春滿碧雲中

社日關路作

晚景函關路涼風社日天青巖新有鸞紅
樹欲無蟬愁立驛樓上厭行官堠前蕭條
秋興苦漸近二毛年

重到毓村宅有感

欲入中門淚滿巾
庭花無主兩廻春
軒窗簾幕皆依舊
只是堂前欠一人

亂後過流溝寺

九月徐州新戰後
悲風殺氣滿山河
唯有流溝山下寺
門前依舊白雲多

歎髮落

多病多愁心自知
行年未老髮先衰
隨梳落去何須惜
不落終須變作絲

留別吳七正字

成名共記甲科上
署吏同登芸閣間
唯是塵心殊道性
秋蓬常轉水長閑

除夜宿洛州

家寄關西住身爲
河北遊蕭條歲除夜
旅泊在洛州

邯鄲至除夜思家

邯鄲驛裏逢冬至
抱膝燈前影對身
想得家中夜深坐
還應說著遠行人

冬至夜懷湘靈

豔質無由見寒衾不可親何堪最長夜俱
作獨眠人

感故張僕射諸妓

黃金不惜買蛾眉揀得如花三四枝歌舞
教成心力盡一朝身去不相隨

遊仙遊山

閻將心地出人間五六年來人恠閑自嫌
戀著未全盡猶愛雲泉多在山

見尹公亮新詩偶贈絕句

袖裏新詩十首餘吟看句句是瓊琚如何
持此將干謁不及公卿一字書

長安閑居

風竹松煙晝掩關意中長似在深山無人
不恠長安住何獨朝朝暮暮閑

早春獨遊曲江

散職無羈束羸驂少送迎朝從直城出春
傍曲江行風起池東暖雲開山北晴冰銷

泉脉動雪盡草牙生露杏紅初坼煙楊綠
未成影遲新度鴈聲澀欲啼鸞閑地心俱
靜韶光眼共明酒狂憐性逸藥効喜身輕
慵慢踈人事幽棲遂野情迴看芸閣笑不
似有浮名

祕書省中憶舊山

厭從薄宦校青簡悔別故山思白雲猶喜
蘭臺非傲吏歸時應免動移文

涼夜有懷 自此後詩並未應舉時

作

清風吹枕席白露濕衣裳好是相親夜漏
遲天氣涼

送武士曹歸蜀

花落鳥嚶嚶南歸稱野情月宜秦嶺宿春
好蜀江行鄉路通雲棧郊扉近錦城烏臺
陟岡送人羨別時榮

江南送北客因憑寄徐州兄弟書

故園望斷欲何如楚水吳山萬里餘今日

因君訪兄弟數行鄉淚一封書

賦得古原草送別

離離原上草一歲一枯榮野火燒不盡春
風吹又生遠芳侵古道晴翠接荒城又送
王孫去萋萋滿別情

夜哭李夷道

逝者絕影響空庭朝復昏家人哀臨畢夜
鑱壽堂門無妻無子何人葬空見銘旌向
月翻

病中作

又爲勞生事不學攝生道少年已多病此
身豈堪老

秋江晚泊

扁舟泊雲島倚棹念鄉國四望不見人煙
江澹秋色客心貧易動日入愁未息

旅次景空寺宿幽上人院

不與人境接寺門開向山暮鐘鳴鳥聚秋
雨病僧閑月隱雲樹外螢飛廊宇間幸投

花界宿暫得靜心顏

長安正月十五日

誼誼車騎帝王州
羈病無心逐勝遊
明月春風三五夜
萬人行樂一人愁

過高將軍墓

原上新墳委一身
城中舊宅有何人
妓堂賓閣無歸日
野草山花又欲春
門客空將感恩淚
白楊風裏一霑巾

寒食卧病

病逢佳節長歎息
春雨濛濛榆柳色
羸坐全非舊日容
扶行半是他人力
誼誼里巷踏青歸
笑閉柴門度寒食

宿桐廬館同崔存度醉後作

江海漂漂共旅遊
一樽相勸散窮愁
夜深醒後愁還在
雨滴梧桐山館秋

江樓望歸

滿眼雲水色
月明樓上人
旅愁春入越
鄉夢夜歸秦
道路通荒服
田園隔虜塵
悠悠

滄海畔十載避黃巾

除夜寄弟妹

感時思弟妹不寐百憂生
萬里經年別孤燈此夜情
病容非舊日歸思逼新正
早晚重歡會羈離各長成

寒食月夜

風香露重梨花濕草舍無燈愁未入南鄰
北里歌吹時獨倚柴門月中立

感芍藥花寄正一上人

今日階前紅芍藥幾花欲老幾花新
開時不解比色相落後始知如幻身
空門此去幾多地欲把殘花問上人

晚秋閑居

地僻門深少送迎披衣閑坐養幽情
秋庭不掃攜藤杖閑踏梧桐黃葉行

秋暮郊居書懷

郊居人事少晝卧對林巒窮巷厭多雨
貧家愁早寒葛衣秋未換書卷病仍看
若問

生涯計前溪一釣竿

爲薛台悼亡

半死梧桐老病身
重泉一念一傷神
手攜雉子夜歸院
月冷房空不見人

途中寒食

路傍寒食行人絕
獨占春愁在路傍
馬上垂鞭愁不語
風吹百草野田香

題流溝寺古松

烟葉葱龍蒼塵尾
霜皮駁落紫龍鱗
欲知

松老看塵壁死却題詩幾許人

感月悲逝者

存亡感月一潛然
月色今宵似往年
何處曾經同望月
櫻桃樹下後堂前

代鄰叟言懷

人生何事心無定
宿昔如今意不同
宿昔愁身不得老
如今恨作白頭翁

自河南經亂關內阻飢兄弟離散各
在一處因望月有感聊書所懷寄上

浮梁大兄於潛七兄烏江十五兄兼
示符離及下邳弟妹

時難年飢世業空弟兄羈旅各西東
田園寥落干戈後骨肉流離道路中
弔影分爲千里鴈辭根散作九秋蓬
共看明月應垂淚一夜鄉心五處同

長安早春旅懷

軒車歌吹誼都邑中有一人向隅立
夜深明月卷簾愁日暮青山望鄉泣
風吹新綠

草牙拆雨灑輕黃柳條濕此生知負少年
春不展愁眉欲三十

寒閨夜

夜半衾裯冷孤眠懶未能籠香銷盡火巾
淚滴成冰爲惜影相伴通宵不滅燈

寄湘靈

淚眼零寒凍不流每經高處即迴頭
遙知別後西樓上應凭欄杆獨自愁

冬至宿楊梅館

十一月中長至夜三千里外遠行人若爲
獨宿揚梅館冷枕單牀一病身

臨江送夏瞻

悲君老別我霑巾七十無家萬里身愁見
舟行風又起白頭浪裏白頭人

冬夜示敏巢

爐火欲銷燈欲盡夜長相對百憂生他時
諸處重相見莫忘今宵燈下情

客中守歲

守歲樽無酒思鄉淚滿巾始知爲客苦不
及在家貧畏老偏驚節防愁預惡春故園
今夜裏應念未歸人

問淮水

自嗟名利客擾擾在人間何事長淮水東
流亦不閑

宿樟亭驛

夜半樟亭驛愁人起望鄉月明何所見潮
水白茫茫

及第後憶舊山

偶獻子虛登上第却吟招隱憶中林春蘿
秋桂莫惆悵縱有浮名不繫心

題李次雲窻竹

不用裁爲鳴鳳管不須截作釣魚竿千花
百草凋零後留向紛紛雪裏看

花下自勸酒

酒盞酌來湏滿滿花枝看即落紛紛莫言
三十是年少百歲三分已一分

題李十一東亭

相思夕上松臺立蛩思蟬聲滿耳秋惆悵
東亭風月好主人今夜在鄜州

春村

二月村園暖桑間戴勝飛農夫春舊穀蠶
妾禱新衣牛馬因風遠雞豚過社稀黃昏
林下路鼓笛賽神歸

題施山人野居

得道應無著謀生亦不妨春泥秧稻暖夜

白氏文集卷第十三
火焙茶香水巷風塵少松齋日月長高閣
眞是貴何處覓侯王

白氏文集卷第十三

白氏文集卷第十四

律詩 五言 七言 自兩韻至一百

韻 凡一百首

翰林中送獨孤二十七起居罷職出
院

碧落留雲住青冥放鶴還銀臺向南路從
此到人間

重尋杏園

忽憶芳時頻酌酹却尋醉處重徘徊杏花

結子春深後誰解多情又獨來

曲江獨行 自此後在翰林時作

獨來獨去何人識
既馬朝衣野客心
閑愛無風水邊坐
楊花不動樹陰陰

同李十一醉憶元九

花時同醉破春愁
醉折花枝作酒籌
忽憶故人天際去
計程今日到涼州

同錢員外題絕糧僧巨川

三十年來坐對山
唯將無事化人間
齋時

往往聞鐘笑一食
何如不食閑

絕句代書贈錢員外

欲尋秋景閑行去
君病多慵我興孤
可惜今朝山最好
強能騎馬出來無

晚秋有懷鄭中舊隱

天高風嫋嫋鄉思繞
關河寥落歸山夢
殷勤採蕨歌病添
心寂寞愁入鬢
蹉跎晚樹蟬鳴少
秋階日上多長閑
羨雲鶴久別愧烟蘿
其奈丹墀上君恩未報何

禁中九日對菊花酒憶元九
賜酒盈杯誰共持宮花滿把獨相思
只傍花邊立盡日吟君詠菊詩

送王十八歸山寄題仙遊寺

會於太白峯前住數到仙遊寺裏來黑水
澄時潭底出白雲破處洞門開林間煖酒
繞紅葉石上題詩掃綠苔惆悵舊遊無復
到菊花時節羨君迴

答張籍因以代書

憐君馬馬瘦衣裘薄許到江東訪鄙夫今日
正閑天又暖可能扶病暫來無

曲江早春

曲江柳條漸無力杏園伯勞初有聲可憐
春淺遊人少好傍池邊下馬行
見元九悼亡時因以此寄

夜淚闇銷明月幌春腸遙斷牡丹庭人間
此病治無藥唯有楞伽四卷經

寒食夜

無月無燈寒食夜夜深猶立闌花前
時節驚年幾四十如今欠一年
杏園花落時招錢負外同醉
花園欲去去應遲正是風吹狼藉時
近西
數樹猶堪醉半落春風半在枝

重題西明寺牡丹

往年君向東都去曾歎花時君未迴
今年
況作江陵別惆悵花前又獨來
只愁離別
長如此不道明年花不開

同錢負外禁中夜直

宮漏三聲知半夜好風涼月滿松筠
此時
閑坐寂無語藥樹影中唯兩人

禁中夜作書與元九

心緒萬端書兩紙欲封重讀意遲遲
五聲
宮漏初明後一點窻燈欲滅時

八月十五日夜禁中獨直對月憶元
九

銀臺金闕夕沉沉獨宿相思在翰林

夜中新月色二千里外故人心渚宮
煙波冷浴殿西頭鐘漏深猶恐清光不同
見江陵卑濕足秋陰

寄陳式五兄

年來白髮兩三莖憶別君時髭未生惆悵
料君應滿鬢當初是我十年兄

庾順之以紫霞綺遠贈以詩答之

千里故人心鄭重一端香綺紫氛氲開緘
日映晚霞色滿幅風生秋水文爲褥欲裁

憐葉破製裘將翦惜花分不如縫作合歡
被寤寐相思如對君

送元八歸鳳翔

莫道岐州三日程其如風雪一身行與君
况是經年別斲到城來又出城

雨雪放朝因懷微之

歸騎紛紛滿九衢放朝三日爲泥塗不知
雨雪江陵府今日排衙得免無

詠懷

歲去年來塵土中
眼看變作白頭翁
如何辨得歸山計
兩頃村田一畝宮

聞微之江陵卧病
以大通中散碧腴
垂雲膏寄之
因題四韻

已題一帖紅消散
又封一合碧雲英
憑人寄向江陵去
道路迢迢一月程
未必能治江上瘴
且圖遙慰病中情
到時想得君拈得
枕上開看眼
斲明

酬錢負外雪中見寄

松雪無塵小院寒
閉門不似住長安
煩君想我看心坐
報道心空無可看

重酬錢負外

雪中重寄雪山偈
問答殷勤四句中
本立空名緣破妄
若能無妄亦無空

獨酌憶微之

獨酌花前醉憶君
與君春別又逢春
惆悵銀杯來處重
不會盛酒勸閑人

微之宅殘牡丹

殘紅零落無人賞
雨打風摧花不全
諸處見時猶悵望
況當元九小亭前

新磨鏡

衰容常晚櫛
秋鏡偶新磨
一與清光對方
知白髮多鬢毛
從幻化心地付
頭陀任意
渾成雪其如似
夢何

感髮落

昔日愁頭白
誰知未白衰
眼看應落盡
無可變成絲

八月十五日夜聞崔大員外翰林獨
直對酒翫月因懷禁中清景偶題是
詩

秋月高懸空碧外
仙郎靜翫禁闈間
歲中唯有今宵好
海內無如此地閑
皓色分明雙闕
傍清光深到九門
關遙聞獨醉還
惆悵不見金波照
玉山

酬王十八見寄

秋思太白峯頭雪
晴憶仙遊洞口雲
未報

皇恩歸未得慙君爲寄北山文

立春日酬錢負外曲江同行見贈

下直遇春日垂鞭出禁闈兩人攜手語十里看山歸柳色早黃淺水文新綠微風光向晚好車馬近南稀機盡笑相顧不驚鷗鷺飛

和錢負外青龍寺上方望舊山

舊峯松雪舊溪雲悵望今朝遙屬君共道使臣非俗吏南山莫動北山文

宴周皓大夫光福宅

何處風光最可憐妓堂階下砌臺前軒車擁路光照地絲管入門聲沸天綠蕙不香饒桂酒紅櫻無色讓花鈿野人不敢求他事唯借泉聲伴醉眠

晚秋夜

碧空溶溶月華靜月裏愁人弔孤影花開殘菊傍踈籬葉下衰桐落寒井塞鴻飛急覺秋盡鄰雞鳴遲知夜永凝情不語空所

思風吹白露衣裳冷

惜牡丹花二首

惆悵階前紅牡丹晚來唯有兩枝殘明朝
風起應吹盡夜惜衰紅把火看
寂寞萎紅低向雨離披破豔散隨風晴明
落地猶惆悵何況飄零泥土中

答元奉禮同宿見贈

相逢俱歎不閑身直日常多齋日頻曉鼓
一聲分散去明朝風景屬何人

答馬侍御見贈

謬入金門侍玉除煩君問我意何如蟠木
詎堪明主用籠禽徒與故人踈苑花似雪
同隨輦宮月如眉伴直廬淺薄求賢思自
代秘康莫寄絕交書

上巳日恩賜曲江宴會即事

賜歡仍許醉此會興如何翰苑主恩重曲
江春意多花低羞豔妓鸞散讓清歌共道
升平樂元和勝永和

夜惜禁中桃花因懷錢貞外

前日歸時花正紅
今夜宿時枝半空
坐惜殘芳君不見
風吹狼藉月明中

和錢貞外早冬翫禁中新菊

禁署寒氣遲
孟冬菊初拆
新黃間繁綠
爛若金照碧
仙郎小隱日
心似陶彭澤
秋憐潭上看
日慣籬邊摘
今來此地賞
野意潛自適
金馬門內花
玉山峯下客
寒芳引清句
吟翫煙景夕
賜酒色偏宜
握蘭香不敵

淒淒百卉死
歲晚冰霜積
唯有此花開
殷勤助君惜

答劉戒之早秋別墅見寄

涼風木槿籬
暮雨槐花枝
併起新秋思
爲得故人詩
避地鳥擇木
升朝魚在池
城中與山下
喧靜闇相思

涼夜有懷

念別感時節
早蛩聞一聲
風簾夜涼入
露篔秋意生
燈盡夢初罷
月斜天未明
闇凝

無限思起傍藥欄行

秋思

病眠夜少夢閑立秋多思寂寞餘雨晴蕭
條早寒至鳥栖紅葉樹月照青苔地何況
鏡中年又過三十二

禁中聞蛩

悄悄禁門閉夜深無月明西窗獨闇坐滿
耳新蛩聲

秋蟲

切切闇窻下嚶嚶深草裏秋天思婦心雨
夜愁人耳

贈別宣上人

上人處世界清淨何所似似彼白蓮花
在水不著水性真悟泡幻行潔離塵滓
修道來幾時身心俱到此嗟予牽世網
不得長依止離念與碧雲秋來朝夕起

春夜喜雪有懷王二十二

夜雪有佳趣幽人出書帷微寒生枕席輕

素封階墀坐罷楚絃曲起吟班扇詩明宜
滅燭後淨愛褰簾時窻引曙色早庭銷春
氣遲山陰應有興不卧待微之

訓和元九東川路詩十二首

駱口驛舊題詩

拙詩在壁無人愛烏汙苔侵文字殘唯有
多情元侍御繡衣不惜拂塵看

南秦雪

往歲曾爲西邑吏慣從駱口到南秦三時

雲冷多飛雪二月山寒少有春我思舊事
猶惆悵君作初行定苦辛仍賴愁猿寒不
叫若聞猿叫更愁人

山枇杷花二首

萬重青嶂蜀門口一樹紅花山頂頭春盡
憶家歸未得佢紅如解替君愁

葉如裙色碧綃淺花似芙蓉紅粉輕若使
此花兼解語推囚御史定違程

江樓月

嘉陵江曲曲江遲明月雖同人別離一宵
光景潛相憶兩地陰晴遠不知誰料江邊
懷我夜正當池畔望君時今朝共語方同
悔不解多情先寄詩

亞枝花

山郵花木似平陽愁殺多情驄馬郎還似
昇平池畔坐佢頭向水自看粧

江上笛

江上何人夜吹笛聲聲似憶故園春此時

聞者堪頭白况是多愁少睡人

嘉陵夜有懷二首

露濕牆花春意深西廊月上半牀陰憐君
獨卧無言語惟我知君此夜心

不明不闇朧朧月非暖非寒慢慢風獨卧
空牀好天氣平明閑事到心中

夜深行

百牢關外夜行客三殿角頭宵直入莫道
近臣勝遠使其如同是不閑身

望驛臺

靖安宅裏當窻柳望驛臺前撲地花兩處
春光同日盡居人思客客思家

江岸梨

梨花有思緣和葉一樹江頭惱殺君最似
嬌閨少年婦白粧素袖碧紗裙

答謝家最小偏憐女

嫁得梁鴻六七年耽書愛酒日高眠雨荒
春圃唯生草雪壓朝厨未有煙身病憂來

綠女少家貧忘却爲夫賢誰知厚俸今無
分枉向秋風吹紙錢

答騎馬入空臺

君入空臺去朝往暮還來我入泉臺去泉
門無復開鰥夫仍繫職稚女未勝哀寂寞
咸陽道家入覆墓迴

答山驛夢

入君旅夢來千里閉我幽魂欲二年莫忘
平生行坐處後堂階下竹叢前

和元九與呂二同宿話舊感贈

見君新贈呂君詩憶得同年行樂時爭入
杏園齊馬首潛過柳曲鬪蛾眉八人雲散
俱遊宦七度花開盡別離聞道秋娘猶且
在至今時復問微之

憶元九

眇眇江陵道相思遠不知近來文卷裏半
是憶君詩

蕭負外寄新蜀茶

蜀茶寄到但驚新渭水煎來始覺珍滿甌
似乳堪持翫况是春深酒渴人

寄上大兄 已後詩在邽林居作

秋鴻過盡無書信病戴紗巾強出門獨上
荒臺東北望日西愁立到黃昏

病中哭金鑿子

豈料吾方病翻悲汝不全卧驚從枕上扶
哭就燈前有女誠爲累無兒豈免怜病來
纔十日養得已三年慈淚隨聲迸悲腸遇

物牽故衣猶架上殘藥尚頭邊送出深村
巷看封小墓田莫言三里地此別是終天

寄內

桑條初綠即爲別柿葉半紅猶未歸不如
村婦知時節解爲田夫秋擣衣

病氣

自知氣發每因情情在何由氣得平若問
病根深與淺此身應與病齊生

歎元九

不入城門來五載同時班列盡官高何人
牢落猶依舊唯有江陵元士曹

眼暗

早年勤倦看書苦晚歲悲傷出淚多眼損
不知都自取病成方悟欲如何夜昏乍似
燈將滅朝闇長疑鏡未磨千藥萬方治不
得唯應閉目學頭陀

得袁相書

穀苗深處一農夫面黑頭斑手把鋤何意

使人猶識我就田來送相公書

病中作

病來城裏諸親故厚薄親疎心摠知唯有
蔚章於我分深於同在翰林時

感化寺見元九劉三十二題名處

微之謫去千餘里大白無來十一年今日
見名如見面塵埃壁上破窓前

遊悟真寺迴山下別張殷衡

世緣未了住不得孤負青山心共知愁君

又入都門去即是紅塵滿眼時

村居寄張殷衡

金氏村中一病夫生涯濩落性靈迂唯看
老子五千字不蹋長安十二衢藥銚夜傾
殘酒煖竹牀寒取舊氈鋪聞君欲發江東
去能到茅菴訪別無

病中得樊大書

荒村破屋經年卧寂絕無人問病身唯有
東都樊著作至今書信尚殷勤

開元九詩書卷

紅牋白紙兩三束半是君詩半是書經年
不展緣身病今日開看生蠹魚

晝卧

抱枕無言語空房獨悄然誰知盡日卧非
病亦非眠

夜坐

庭前盡日立到夜燈下有時坐徹明此情
不語何人會時復長吁一兩聲

暮立

黃昏獨立佛堂前滿地槐花滿樹蟬大抵
四時心揔苦就中腸斷是秋天

有感

絕絃與斷絲猶有却續時唯有衷腸斷無
應續得期

答友問

似玉童顏盡如霜病鬢新莫驚身頗老心
更老於身

村夜

霜草蒼蒼蟲切切
村南村北行人絕
獨出前門望野田
月明蕎麥花如雪

聞蟲

閤蟲唧唧夜緜緜
况是秋陰欲雨天
猶恐愁人斲得睡
聲聲移近卧牀前

寒食夜有懷

寒食非長非短夜
春風不熱不寒天
可憐時節堪相憶
何況無燈各早眠

贈內

漠漠閤苔新
雨地微微涼
露欲秋天莫對
月明思往事
損君顏色減君年

得錢舍人書問眼疾

春來眼閤少
心情點盡黃
連尚未平
唯得君書勝得藥
開緘未讀眼先明

還李十一馬

傳語李君勞
寄馬病來唯著杖
扶身縱擬強
騎無出處却將牽
與趁朝人

九日寄行簡

摘得菊花攜得酒
遶村騎馬思悠悠
下邳
田地平如掌
何處登高望
梓州

夜坐

斜月入前楹
迢迢夜坐情
梧桐上階影
蟋蟀近牀聲
曙傍窻間至
秋從簾上生
感時
因憶事不寢
到雞鳴

村居

田園莽蒼經春早
籬落蕭條盡日風
若問

經過談笑者
不過田舍白頭翁

早春

雪散因和氣
冰開得暖光
春銷不得處
唯有鬢邊霜

和夢遊春詩一百韻 并序

微之既到江陵
又以夢遊春詩七十韻寄
予且題其序曰
斯言也不可
使不知吾者
知知吾者亦
不可使不知
樂天知吾也
吾不敢不使
吾子知予辱
斯言三復其
旨大

抵悔既往而悟將來也然予以爲苟不悔
不寤則已若悔於此則宜悟於彼也反於
彼而悟於妄則宜歸於真也况與足下外
服儒風內宗梵行者有日矣而今而後非
覺路之返也非空門之歸也將安反乎將
安歸乎今所和者其卒章指歸於此夫感
不甚則悔不熟感不至則悟不深故廣足
下七十韻爲一百韻重爲足下陳夢遊之
中所以甚感者叙婚仕之際所以至感者

欲使曲盡其妄周知其非然後返乎真歸
乎實亦猶法華經序火宅偈化城維摩經
入娑舍過酒肆之義也微之微之予斯文
也尤不可使不知吾者知幸藏之爾云
昔君夢遊春夢遊仙山曲恍若有所遇似
愜平生欲因尋昌蒲水漸入桃花谷到一
紅樓家愛之看不足池流渡清泚草嫩蹋
綠葍門柳闇全佢簷櫻紅半熟轉行深深
院過盡重重屋烏龍卧不驚青鳥飛相逐

漸聞玉珮響始辯珠履躅遙見窻下人婢
婷十五六霞光抱明月蓮艷開初旭縹緲
雲雨仙氛盪蘭麝馥風流薄梳洗時世寬
裝束袖軟異文綾裾輕單絲縠裙腰銀線
篋梳掌金筐蹙帶纈紫葡萄袴花紅石竹
凝情都未語付意微相矚眉斂遠山青鬢
亘片雲綠帳牽翡翠帶被解鴛鴦襪秀色
似堪飡穠華如可掬半卷錦頭席斜鋪繡
腰褌朱脣素指勻粉汗紅絲撲心驚睡易

覺夢斷魂難續籠委獨棲禽劔分連理木
存誠期有感誓志貞無黷京洛八九春未
曾花裏宿壯年徒自棄佳會應無復鸞歌
不重聞鳳兆從茲卜韋門女清貴裴氏甥
賢淑羅扇夾花燈金鞍攢繡轂旣傾南國
貌遂坦東牀腹劉阮心漸忘潘楊意方睦
新修履信第初食尚書祿九醞備聖賢八
珍窮水陸秦家重簫史彥輔憐衛叔朝饌
饋獨盤夜醪傾百斛親賓盛輝赫妓樂紛

擘煜宿醉纔解醒朝歡俄枕麴飲過君子
爭令甚將軍酷醕酤歌鷓鴣顛狂舞鴝鴖
月流春夜短日下秋天速謝傳隙奔光簫
娘風過燭全凋薜花折半死梧桐禿閣鏡
對孤鸞哀弦留寡鵠淒淒隔幽顯冉冉移
寒燠萬事此時休百身何處贖提攜小兒
女將領舊姻族再入朱門行一傍青樓哭
櫪空無厖馬水涸失池驚搖落廢井梧荒
涼故籬菊萋苔上几閣塵土生琴筑舞榭

綴蠨蛸歌梁聚蝙蝠嫁分紅粉妾賣散倉
頭僕門客思徬徨家人泣咿噢心期正蕭
索宦序仍跼蹐懷策入嶠函驅車辭郊廓
逢時念旣濟聚學思大畜端評筮仕著磨
拭穿楊鏃始從讎校職首中賢良目一拔
侍瑤墀再升著繡服誓酬君主寵願使朝
庭肅密勿奏封章清明操憲牘鷹韝中病
下豕角當邪觸糾謬靜東周申寃動南蜀
危言詎閤寺直氣杆鈞軸不忍曲作鉤乍

能折爲玉捫心無愧畏騰口有謗讟只要
明是非何曾虞禍福車摧太行路劍落豐
城獄襄漢問脩途荆蠻指殊俗謫爲江府
椽遣事荊州牧趨走謁麾幢喧煩視鞭朴
簿書常自領縲囚每親鞫竟日坐官曹經
旬曠休沐宅荒渚宮草馬瘦畬田粟薄俸
等涓毫微官同桎梏月中照形影天際辭
骨肉鶴病翅羽垂獸窮爪牙縮行看鬢間
白誰勸杯中綠時傷大野麟命問長沙鵬

夏梅山雨漬秋瘴江雲毒巴水白茫茫楚
山青簇簇吟君七十韻是我心所蓄旣去
誠莫追將來幸當勗欲除憂惱病當取禪
經讀須悟事皆空無令念將屬請思遊春
夢此夢何閃倏艷色即空花浮生乃焦穀
良姻在嘉偶頃刻爲單獨入仕欲榮身須
臾成黜辱合者離之始樂兮憂所伏愁恨
僧祇長歡榮刹那促覺悟因傍喻迷執由
當局膏明誘闇蛾陽焱奔癡鹿貪爲苦聚

落愛是悲林麓水蕩無明波輪迴死生輻
塵應甘露灑垢待醍醐浴鄣要智燈燒魔
須慧刁戮外重性易染內戰心難衲法句
與心王期君日三復

王昭君二首

滿面胡沙滿鬢風眉銷殘黛臉銷紅愁苦
辛勤顛顛盡如今却似畫圖中

漢使却迴憑寄語黃金何日贖蛾眉君王
若問妾顏色莫道不如宮裏時

卷尾

白氏文集卷第十五

律詩 五言 七言 自兩韻至一百

韻 凡一百首

渭村退居寄禮部崔侍郎翰林錢舍
人詩一百韻

聖代元和歲閑居渭水陽不才甘命舛多
幸遇時康朝野分倫序賢愚定否臧重文
疎卜式尚少棄馮唐由是推天運從茲樂
性場籠禽放高翥霧豹得深藏世慮休相

擾身謀且自強猶須務衣食未免事農桑
薙草通三徑開田占一坊晝扉扃白版夜
碓搗黃梁隙地治場圃閑時糞土疆枳籬
編刺夾薤壠擘科秧穡力嫌身病農心願
歲穰朝衣典盃酒佩劍博牛羊困倚栽松
鋪飢提採蔽筐引泉來後澗移竹下前岡
生計雖勤苦家資甚渺茫塵埃常滿甑錢
帛少盈囊弟病仍扶杖妻愁不出房傳衣
念縵縷舉案笑糟糠犬吠村胥鬧蟬鳴織

婦忙納租看縣帖輸粟問軍倉夕歇攀村
樹秋行繞野塘雲容陰慘澹月色冷悠揚
蕎麥鋪花白棠梨間葉黃早寒風撼撼新
霽月蒼蒼園菜迎霜死庭蕪過雨荒簷空
愁宿鶯壁閣思啼蜚眼爲看書損肱因運
甕傷病骸渾似木老鬢欲成霜少睡知年
長端憂覺夜長舊遊多廢妄往事偶思量
忽憶煙霄路常陪劍履行登朝思檢束入
閣學趨蹌命偶風雲會恩覃雨露霽沾枯

發枝葉磨鈍起鋒鋌崔閣連鑣驚錢兄接
翼翔齊竽混韶夏燕石厠琳琅同日升金
馬分宵直未央共詞加寵命合表謝恩光
既馬驕初跨天厨味始嘗朝晡頒餅餌寒
暑賜衣裳對秉鵝毛筆俱含雞舌香青縑
衾薄絮朱裏幕高張晝食恒連案宵眠每
並牀差肩承認旨連署進封章起草偏同
視疑文最共詳滅私容點竄窮理辯毫芒
便共輸肝膽何曾異肺腸慎微叅石奮決

密與張湯禁闥青交瑣宮垣紫界牆井欄
排菡萏簷瓦鬪鴛鴦樓額題鳩鵲池心浴
鳳凰風枝萬年動溫樹四時芳宿露凝金
掌晨暉上壁璫砌筠塗綠粉庭果滴紅漿
曉從朝興慶春陪宴栢梁傳呼鞭索索拜
舞珮鏘鏘仙仗環雙闕神兵闢兩廂火翻
紅尾旆冰卓白竿槍滉瀆經魚藻深沈近
浴堂分庭皆命婦對院即儲皇貴主冠浮
動親王轡鬧裝金鈿相照耀朱紫間熒煌

毬簇桃花騎歌巡竹葉觴窪銀中貴帶昂
黛內人粧賜楔東城下頒酺曲水傍樽壘
分聖酒妓樂借仙倡淺酌看紅藥徐吟把
綠楊宴迴過御陌行歌入僧房白鹿原東
脚青龍寺北廊望春花景暖避暑竹風涼
下直閑如社尋芳醉似狂有時還後到無
處不相將雞鶴初雖雜蕭蘭久乃彰來燕
隗貴重去魯孔恓遑聚散期難定飛沈勢
不常五年同晝夜一別似參商屈折孤生

竹鎗摧百鍊剛途窮任樵悴道在肯悵惶
尚念遺簪折仍憐病雀瘡卹寒分賜帛救
餒減餘糧藥物來盈裏書題寄滿箱殷勤
翰林主珍重禮闈郎煦沫誠多謝搏扶豈
所望提攜勞氣力吹皺不飛揚拙劣才何
用龍鍾分自當粧嫫徒費黛磨甌詎成璋
習隱將時背干名與道妨外身宗老氏齊
物學蒙莊踈放遺千慮愚蒙守一方樂天
無怨歎倚命不動勦憤懣曾須豁交加臂

莫攘珠沉猶是寶金躍未爲祥泥尾休搖
掉灰心罷激昂漸閑親道友因病事醫王
息亂歸禪定存神入坐亡斷癡求慧劍濟
苦得慈航不動爲吾志無何是我鄉可憐
身與世從此兩相忘

誄盧祕書二十韻

謬歷文場選慙非翰苑才雲霄高蹇致名
羽弱先摧識分忘軒冕知歸返草萊杜陵
書積蠹豐獄劍生苔晦厭鳴雞雨春驚震

蟄雷舊恩收墜履新律動寒灰鳳詔容徐
起鵷行許重陪衰顏雖拂拭蹇步尚佷徊
睡少鐘偏警行遲漏苦催風霜趁朝去泥
雪拜陵迴上感君猶念傍慙友或推石頑
鑄費力女醜嫁勞媒倏忽青春度奔波白
日頽性將時共背病與老俱來聞有蓬壺
客知懷杞梓材世家標甲地官職滯麟臺
筆盡鉛黃點詩成錦繡堆嘗思豁雲霧忽
喜訪塵埃心爲論文合眉因勸善開不勝

珍重意滿袖寫瓊瓌

題盧祕書夏日新栽竹二十韻

湘竹初封植盧生此考槃
久持霜節苦新託露根難
等度須當砌踈稠要滿欄
買憐分薄俸栽稱作閑官
葉翦藍羅碎莖抽玉瑄
端幾聲清浙瀝一簇綠檀
藥未夜青嵐入先秋白露
團拂肩搖翡翠熨手弄琅
玕韻透窻風起陰鋪砌月
殘炎天聞覺冷空地見疑
寬梢動勝搖扇枝佢好挂
冠碧籠

煙幕幕珠灑雨珊珊
晚揮晴雲展陰芽
蟄虺蟠愛從抽馬策
惜未截魚竿松韻徒煩
聽桃夭不足觀梁慙當
室杏臺陋本司蘭撐撥
詩人興勾牽酒客歡
靜連蘆簟滑涼拂葛衣
單豈止消時暑應能保
歲寒莫同凡草木一種
夏中看

渭村訓李二十見寄

百里音書何太遲
暮秋把得暮春詩
柳條綠日君相憶
梨葉紅時我始知
莫歎學官

貧冷落猶勝村客病支離形容意緒遙看
取不似華陽觀裏時

初授贊善大夫早朝寄李二十助教
病身初謁青宮日衰貌新垂白髮年寂寞
曹司非熱地蕭條風雪是寒天遠坊早起
常侵鼓瘦馬行遲苦費鞭一種共君官職
冷不如猶得日高眠

欲與元八卜鄰先有是贈

平生心迹最相親欲隱牆東不爲身明月

好同三徑夜綠楊宜作兩家春每因暫出
猶思伴豈得安居不擇鄰可獨終身數相
見子孫長作隔牆人

遊城南留元九李二十晚歸

老遊春飲莫相違不獨花稀人亦稀更勸
殘盃看日影猶應趁得鼓聲歸

廣宣上人以應制詩見示因以贈之
詔許上人居安國寺紅樓院以詩供
奉

道林談論惠休詩一到人天便作師香積
筵承紫泥詔昭陽歌唱碧雲詞紅樓許住
請銀鑰翠輦陪行躡玉墀惆悵甘泉曾侍
從與君前後不同時

重過祕書舊房因題長句

閣前下馬思徘徊第二房門手自開昔爲
白面書郎去今作蒼鬚贊善來吏人不識
多新補松竹相親是舊栽應有題牆名姓
在試將衫袖拂塵埃

重到城見元九七絕句

容貌一日減一日心情十分無九分每逢
陌路猶嗟歎何況今朝是見君

高相宅

青苔故里懷恩地白髮新生抱病身涕淚
雖多無哭處永寧門館屬他人

張十八

諫垣幾見遷遺補憲府頻聞轉殿監獨有
詠詩張太祝十年不改舊官銜

劉家花

劉家牆上花還發
李士門前草又春
處處傷心心始悟
多情不及少情人

裴五

莫恠相逢無笑語
感今思舊戟門前
張家伯仲偏相似
每見清揚一惘然

仇家酒

年年老去歡情少
處處春來感事深
時到仇家非愛酒
醉時心勝醒時心

恒寂師

舊遊分散人零落
如此傷心事幾條
會逐禪師坐禪去
一心滅盡定中消

靖安北街贈李二十

榆莢拋錢柳展眉
兩人並馬語行遲
還似往年安福寺
共君私試却迴時

重傷小女子

學人言語憑牀行
嫩似花房脆似瓊
纔知息愛迎三歲
未辯東西過一生
汝異下殤

應殺禮吾非上聖詎忘情傷心自歎鳩巢
拙長墮春雛養不成

過顏處士墓

向墳道徑沒荒榛滿室詩書積閣塵厚夜
肯教黃壤曉悲風不許白楊春簞瓢顏子
生仍促布被黔婁死更貧未會悠悠上天
意惜將富壽與何人

題周皓大夫新亭子二十二韻

東道常爲主南亭別待賓規模何日創景

致一時新廣砌羅紅藥踈窻蔭綠筠鑲闌
賓閣曉梯上妓樓春置醴寧三爵加邊過
八珍茶香飄紫笋膾縷落紅鱗輝赫車輿
闌珍奇鳥獸馴獼猴看檻馬鸚鵡喚家人
錦額簾高卷銀花盞慢巡勸嘗光祿酒許
看洛川神斂翠凝歌黛流香動舞巾裙翻
繡鷓鴣梳陷鈿麒麟笛怨音含楚箏嬌語
帶秦侍兒催畫燭醉客吐文茵投轄多連
夜鳴珂便達晨入朝紉紫綬待漏擁朱輪

貴介交三事光榮照四鄰甘濃將奉客穩
煖不緣身十載歌鐘地三朝節鉞臣愛才
心倜儻敦舊禮殷勤門以招賢盛家因好
事貪始知豪傑意富貴爲交親

賦得聽邊鴻

驚風吹起塞鴻群半拂平沙半入雲爲問
昭君月下聽何如蘇武雪中聞

見楊弘貞詩賦因題絕句以自諭

賦句詩章妙入神末年三十即無身常嗟

薄命形顛顛若比弘貞是幸人

病中早春

今朝枕上覺頭輕強起堦前試脚行羶膩
斷來無氣力風痰惱得少心情暖銷霜瓦
津初合寒減冰渠凍不成唯有愁人鬢間
雪不隨春盡逐春生

送人貶信州判官

地僻山深古上饒土風貧薄道程遙不唯
遷客須恓屑見說居人也寂寥溪畔毒砂

藏水弩城頭枯樹下山魑若於此郡爲卑
吏刺史廳前又折胷

曲江醉後贈諸親故

郭東立墓何年客江畔風光幾日春只合
殷勤逐盃酒不須踈索向交親中天或有
長生藥下界應無不死人除却醉來開口
笑世間何事更關身

和元八侍御升平新居四絕句
看花屋

忽驚暎樹新開屋却似當簷故種花可惜
年年紅似火今春始得屬元家

累土山

堆土漸高山意出終南移入戶庭間玉峯
藍水應惆悵恐見新山忘舊山

高亭

亭脊太高君莫圻東家留取當西山好看
落日斜街處一片春嵐映半環

松樹

白金換得青松樹君既先栽我不栽幸有
西風易憑仗夜深偷送好聲來

醉後却寄元九

蒲池村裏念念別澧水橋邊兀兀迴行到
城門殘酒醒萬重離恨一時來

重寄

蕭散弓驚鴈分飛劍化龍悠悠天地內不
死會相逢

李十一舍人松園飲小酌酒得元九

侍御詩序云在臺中推院有鞠獄之
苦即事書懷因酬四韻

愛酒舍人開小酌能文御史寄新詩亂松
園裏醉相憶古栢廳前忙不知早夏我當
逃暑日晚衙君是慮囚時唯應清夜無公
事新草亭中好一期

重到華陽觀舊居

憶昔初年三十二當時秋思已難堪若爲
重入華陽院病鬢愁心四十三

答勸酒

莫恠近來都不飲幾廻因醉却沾巾誰料
平生狂酒客如今變作酒悲人

題王侍御池亭

朱門深鎖春池滿岸落薔薇水浸莎畢竟
林塘誰是主主人來少客來多

聽水部吳員外新詩因贈絕句

朱紱仙郎白雪歌和人雖少愛人多明朝
與向詩家道水部如今不姓何

雨夜憶元九

天陰一日便堪愁何況連宵雨不休一種
雨中君最苦偏梁閣道向通州

雨中攜元九詩訪元八侍御

微之詩卷憶同開假日多應不入臺好句
無人堪共詠衝泥蹋水就君來

贈楊祕書巨源

早聞一箭取遼城相識雖新有故情清句
三朝誰是敵白鬚四海半爲兄貧家薙草

時時入瘦馬尋花處處行不用更教詩過
好折君官職是聲名

和武相公感韋令公舊池孔雀

索寞少顏色池邊無主禽難收帶泥翅易
結著人心頂毳落殘碧尾花銷閣金放歸
飛不得雲海故巢深

寄生衣與微之因題封上

淺色縠衫輕似霧紡花紗袴薄於雲莫嫌
輕薄但知著猶恐通州熱殺君

白牡丹

白花冷澹無人愛亦占芳名道牡丹應似
東宮白贊善被人還喚作朝官

夢舊

別來老大苦修道鍊得離心成死灰平生
憶念消磨盡昨夜因何入夢來

戲題盧祕書新移薔薇

風動翠條膏嫋娜露垂紅萼淚闌干移他
到此須爲主不別花人莫使看

曲江夜歸聞元八見訪

自入臺來見面稀
班中遙得揖容輝
早知相憶來相訪
悔待江頭明月歸

苦熱題恒寂師禪室

人人避暑走如狂
獨有禪師不出房
可是禪房無熱到
但能心靜即身涼

微之到通州日授館未安見塵壁間
有數行字讀之即僕舊詩其落句云
淥水紅蓮一朵開
千花百草無顏色

然不知題者何人也微之吟歎不足
因綴一章兼錄僕詩本同寄其詩乃
是十五年前初及第時贈長安妓人
阿軟絕句緬思往事杳若夢中懷舊
感今因酬長句

十五年前似夢遊
曾將詩句結風流
偶助笑歌嘲阿軟
可知傳誦到通州
昔教紅袖佳人唱
今遣青衫司馬愁
惆悵又聞題處
所雨淋江館破牆頭

得微之到官後書備知通州之事悵
然有感因成四章

來書子細說通州州在山根峽岸頭四面
千重火雲合中心一道瘴江流蟲蛇白晝
攔官道蚊蠶黃昏撲郡樓何罪遣君居此
地天高無處問來由

匱匝巔山萬仞餘人家應似甌中居寅年
籬下多逢虎友日沙頭始賣魚衣斑梅雨
長須鬣米澀畝田不解鉏努力安心過三

考已曾愁殺李尚書

人稀地僻醫巫少夏旱秋霖瘴瘡多老去
一身須愛惜別來四體得如何侏儒飽笑
東方朔蒼苴讒憂馬伏波莫遣沉愁結成
病時時一唱濯纓歌

通州海內恹惶地司馬人間冗長官傷鳥
有弦驚不定卧龍無水動應難劔埋獄底
誰深掘松偃霜中盡冷看舉目爭能不惆
悵高車大馬滿長安

病中答招飲者

顧我鏡中悲白髮盡君花下醉青春不緣
眼痛兼身病可是樽前第二人

鷺子樓三首 并序

徐州故張尚書有愛妓曰眇眇善歌舞雅
多風態予爲校書郎時遊徐泗間張尚書
宴予酒酣出眇眇以佐歡歡甚予因贈詩
云醉嬌勝不得風嫋牡丹花一歡而去邇
後絕不相聞迨茲僅一紀矣昨日司勳負

外郎張仲素續之訪予因吟新詩有鷺子
樓三首詞甚婉麗詰其由爲眇眇作也續
之從事武寧軍累年頗知眇眇始末云尚
書旣歿歸葬東洛而彭城有張氏舊第第
中有小樓名鷺子眇眇念舊愛而不嫁居
是樓十餘年幽獨塊然于今尚在予愛續
之新詠感彭城舊遊因同其題作三絕句
滿窻明月滿簾霜被冷燈殘拂卧牀鷺子
樓中霜月夜秋來只爲一人長

鈿暈羅衫色似煙幾廻欲著即潛然自從
不舞霓裳曲壘在空箱十一年
今春有客洛陽迴曾到尚書墓上來見說
白楊堪作柱爭教紅粉不成灰

初貶官過望秦嶺 自此後詩江州

路上作

草草辭家憂後事遲遲去國問前途望秦
嶺上迴頭立無限秋風吹白鬚

藍橋驛見元九詩

藍橋春雪君歸日秦嶺秋風我去時每到
驛亭先下馬循牆遶柱覓君詩

韓公堆寄元九

韓公堆北澗西頭冷雨涼風拂面秋努力
南行少惆悵江州猶似勝通州

發商州

商州館裏停三日待得妻孥相逐行若比
李三猶自勝兒啼婦哭不聞聲

武關南見元九題山石榴花見寄

往來同路不同時前後相思兩不知行過
關門三四里榴花不見見君詩

紅鸚鵡

安南遠進紅鸚鵡色似桃花語似人文章
辯慧皆如此籠檻何年出得身

題四皓廟

卧逃秦亂起安劉舒卷如雲得自由若有
精靈應笑我不成一事謫江州

罷藥

自學坐禪休服藥從他時復病沈沈此身
不要全強健強健多生人我心

白鷺

人生四十未全衰我爲愁多白髮垂何故
水邊雙白鷺無愁頭上亦垂絲

襄陽舟夜

下馬襄陽郭移舟漢陰驛秋風截江起寒
浪連天白本是多愁人復此風波夕

江夜舟行

烟澹月濛濛舟行夜色中江鋪滿槽水帆
展半檣風叫曙嗷嗷鴈啼秋唧唧蟲只應
催北客早作白鬚翁

紅藤杖

交親過澹別車馬到江迴唯有紅藤杖相
隨萬里來

江上吟元八絕句

大江深處月明時一夜吟君小律詩應有
水仙潛出聽翻將唱作步虛詞

途中感秋

節物行搖落年顏坐變衰樹初黃葉日人
欲白頭時鄉國程程遠親朋處處辭唯殘
病與老一步不相離

登郢州白雪樓

白雪樓中一望鄉青山簇簇水茫茫朝來
渡口逢京使說道烟塵近洛陽

舟夜贈內

三聲猿後垂鄉淚一葉舟中載病身莫凭

水窻南北望月明月闇揔愁人

逢舊

我梳白髮添新恨君掃青蛾減舊容
應被傍人恠惆悵少年離別老相逢

白口阻風十日

洪濤白浪塞江津處處遭迴事事迤世上
方爲失途客江頭又作阻風人魚鰕遇雨
腥盈鼻蚊蚋和煙癢滿身老大光陰能幾
日等閑白口坐經旬

浦中夜泊

閣上江隄還獨立水風霜氣夜稜稜迴看
深浦停舟處蘆荻花中一點燈

盧侍御與崔評事爲予於黃鶴樓致
宴宴罷同望

江邊黃鶴古時樓勞致華筵待我遊楚思
森茫雲水冷商聲清脆管絃秋白花浪濺
頭陀寺紅葉林籠鸚鵡洲揔是平生未行
處醉來堪賞醒堪愁

舟中讀元九詩

把君詩卷燈前讀
詩盡燈殘天未明
眼痛滅燈猶闇坐
逆風吹浪打船聲

舟行阻風寄李十一舍人

扁舟厭泊煙波上
輕策閑尋浦嶼間
虎躡青泥稠似印
風吹白浪大於山
且愁江郡何時到
敢望京都幾歲還
今日料君朝退後
迎寒新耐煖開顏

雨中題衰柳

濕屈青條折
寒飄黃葉多
不知秋雨意
更遣欲如何

題王處士郊居

半依雲渚半依山
愛此令人不欲還
負郭田園八九頃
向陽茅屋兩三間
寒松縱老風標在
野鶴雖飢飲啄閑
一卧江村來早晚
著書盈帙鬢毛斑

歲晚旅望

朝來暮去星霜換
陰慘陽舒氣序牽
萬物

秋霜能壞色四時冬日最凋年煙波半露
新沙地鳥雀群飛欲雪天向晚蒼蒼南北
望窮陰旅思兩無邊

晏坐閑吟

昔爲京洛聲華客今作江湖老倒翁意氣
銷磨群動裏形骸變化百年中霜侵殘鬢
無多黑酒伴衰顏只斲紅賴學禪門非想
定千愁萬念一時空

題李山人

厨無煙火室無妻籬落蕭條屋舍佷每日
將何療飢渴井華雲粉一刀圭

讀莊子

去國辭家謫異方中心自恠少憂傷爲尋
莊子知歸處認得無何是本鄉

江樓偶宴贈同座

南浦閑行罷西樓小宴時望湖凭檻久待
月放盃遲江果嘗盧橘山歌聽竹枝相逢
且同樂何必舊新知

放言五首 并序

元九在江陵時有放言長句詩五首韻高而體健意古而詞新予每詠之甚覺有味雖前輩深於詩者未有此作唯李頎有云濟水至清河自濁周公大聖接輿狂斯句近之矣予出佐潯陽未屆所任舟中多暇江上獨吟因綴五篇以續其意耳朝真暮偽何人辨古往今來底事無但愛臧生能詐聖可知甯子解佯愚草螢有耀

終非火荷露雖團豈是珠不取燔柴兼照乘可憐光彩亦何殊

世途倚伏都無定塵網牽纏卒未休禍福迴還車轉轂榮枯反覆手藏鉤龜靈未免剗腸患馬失應無折足憂不信君看奕碁者輸贏須待局終頭

贈君一法決狐疑不用鑽龜與祝著試玉要燒三日滿辨材須待七年期周公恐懼流言後王莽謙恭未篡時向使當初身便

死一生真偽復誰知

誰家第宅成還破何處親賓哭復歌昨日
屋頭堪炙手今朝門外好張羅北邙未省
留閑地東海何曾有定波莫笑賤貧誇富
貴共成枯骨兩如何

泰山不要欺毫末顏子無心羨老彭松樹
千年終是朽槿花一日自爲榮何須戀世
常憂死亦莫嫌身漫厭生生去死來都是
幻幻人哀樂繫何情

歲暮道情 二首

壯日苦曾驚歲月長年都不惜光陰爲學
空門平等法先齊老少死生心
半故青衫半白頭雪風吹面上江樓禪功
自見無人覺合是愁時亦不愁

讀李杜詩集因題卷後

翰林江左日貞外劔南時不得高官職仍
逢苦亂離暮年逋客恨浮世謫仙悲吟詠
流千古聲名動四夷文場供秀句樂府待

新辭天意君須會人間要好詩

強酒

若不坐禪銷妄想即須行醉放狂歌不然
秋月春風夜爭那閑思往事何

獨樹浦雨夜寄李六郎中

忽憶兩家同里巷何曾一處不追隨閑遊
預筭分朝日靜話多同待漏時花下放狂
衝黑飲燈前起坐徹明棊可知風雨孤舟
夜蘆葦叢中作此詩

聽崔七妓人箏

花臉雲鬟坐玉樓十三絃裏一時愁憑君
向道休彈去白盡江州司馬頭

望江州

江迴望見雙華表知是潯陽西郭門猶去
孤舟三四里水煙沙雨欲黃昏

初到江州

潯陽欲到思無窮庾亮樓南湓口東樹木
凋踈山雨後人家但濕水煙中菰蔣餽馬

行無力蘆荻編房。卧有風遙見朱輪來出。
郭相迎勞動使君公。

醉後題李馬二妓

行搖雲髻花鈿節。應似霓裳趁管絃。艷動
舞裙。渾是火愁。凝歌黛。欲生煙。有風縱道
能迴雪。無水何由忽吐蓮。疑是兩般心。未
決雨中神女。月中仙。

盧侍御小妓乞詩座上留贈

鬱金香汗裛歌巾。山石榴花染舞裙。好似

文君還對酒。勝於神女不歸雲。夢中那及
覺時見宋玉。荆王應羨君。

白氏文集卷第十五

