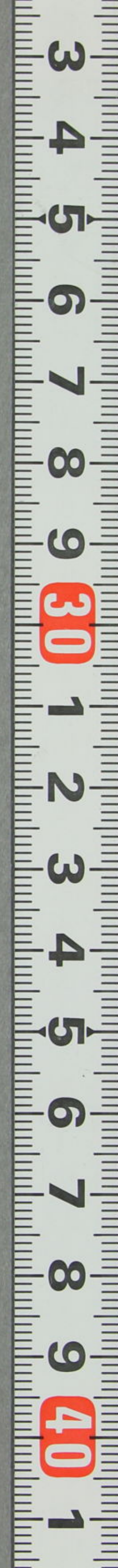
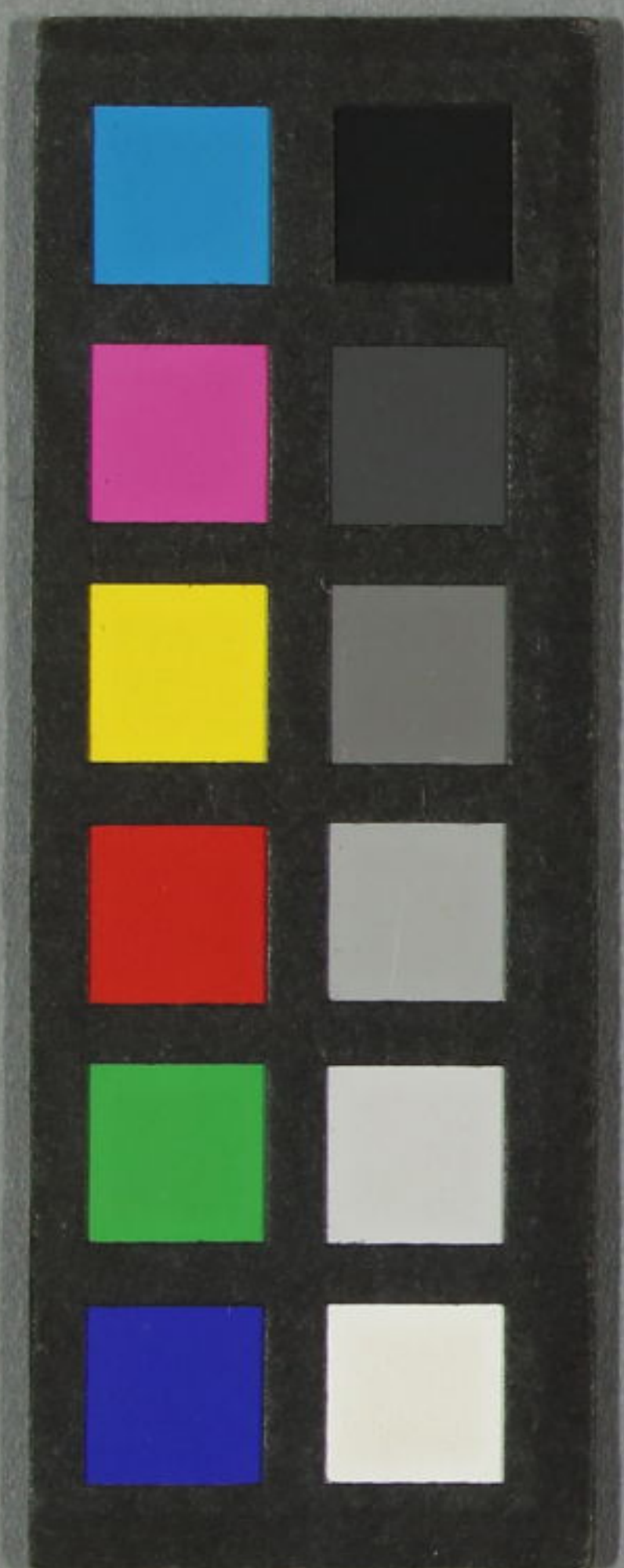


文林五種

亦

加印
513
20



門加 18
號 513
卷 20

文選錦字錄卷之九

吳興

凌迪知

穉哲

弟以棟

稚隆

校輯



道教門

道教

妙物之三才既辯識妙物元精含元精之注
陳太幽關虛懷博納幽關亭壽生之無亭壽
邱碑幽關洞開陶鑄而不為功非怒淵非其
虔劉鼓動庶類混成而其力非怒淵非其
之志鼓動庶類混成而其力非怒淵非其
文選錦字錄卷之九

八杉齋校本

樸大樸九元百 說也有九百 所著也張平 玉液王丹 液王丹 令王丹 稽王丹 談王丹 明王丹 元王丹 寂王丹 術王丹 令王丹 文王丹

尚道長道守託萃時理鳥並詩答悅怒
書風安 樸好並悠排迹 鵬序盧 升
讓秀行 樂養老雜悠去一 守 遊 並
封世 府素莊體蘊 空 真 恬 辨 霄
侯 道全 賤詩真 中 老 莊 澹 命 漢
表 帙 真物 趣 於 冷 氏 生 猶 其 論 非
一 殞 道 貴 象 外 空 散 之 中 賞 冥 筌 釋 智 釋 非 之
指 棄 帙 幽 身 志 道 經 以 象 外 之 也 遊 理 筌 迹 也 筌 注 兮 以
地 聞 也 長 憤 詩 在 日 象 大 象 之 說 真 趣 任 晨 遊 言 兮 以
於 至 殞 注 守 日 象 大 象 之 說 真 趣 任 晨 遊 言 兮 以
一 人 並 注 帙 一 大 象 之 說 真 趣 任 晨 遊 言 兮 以
指 之 北 帙 一 大 象 之 說 真 趣 任 晨 遊 言 兮 以
休 山 書 注 守 一 無 形 注 任 晨 遊 言 兮 以
秋 風 移 衣 也 真 一 足 於 物 所 遊 言 兮 以
興 賦 天 秀 世 之 於 物 所 遊 言 兮 以
大 世 之 於 物 所 遊 言 兮 以

八杉齋校本

儻有華陰上士服食九籥隱丹經五圖發金
還仙江文通別賦出太清金匱記九籥隱
丹經注采芝有五法出盛書故云隱丹經有
九轉金丹法籥可以盛書故云隱丹經有
鮑昭樂府詩

方術

吞刀吐火 粵祝 東海黃公赤刀 粵祝注東海
厭虎號 易貌 並西京賦 機祥 術數 則越人祝法
注此二人以天文術數知其機密 災祥協德
祥之事以合其德也 陸機辯亡論 少君藥
大術之少君之端信庶藥大之貞固注李樂方

論張平三五賤伎 備鳴盜淺術之餘 豫三
子西京賦 大將當明案九宮視之末注抱樸子
軍三術 曰 五為死三為生 能知三五橫行天
就居五擬 陳圭置臬 注圭以測日影臬以
下江淹書 陳圭置臬 注圭以測日影臬以
建平王瞻其中正以揆
度也 陸倕石闕銘

仙藥

石髓 朋來握石髓 詩 丹經 道人讀丹經注玉
液方士鍊雲隈 采藥白三秀 靈芝望三秀注
也 詎緇金碧驗未 緇紫芳 始整丹泉術終 贖
文選 錦字 卷九 三 八杉齋校本

芝也並丹竈守丹竈而不顧鍊金西山蒙
雜體詩並丹竈守丹竈而不顧鍊金西山蒙
西山藥類齡儻練色昌容練色茹芝遺世玩
能度東園詩練桂父練形而易色注桂父常
茹芝天練形桂父練形而易色注桂父常
台山賦練形桂父練形而易色注桂父常
赤須赤齒落復生赤須赤齒落復生赤須赤齒
不得道赤斧服而養生赤須赤齒落復生赤須
膏金膏滅明光注金膏養性上藥養生論中
內神鼎中靈運入湖口詩神鼎注服九轉丹
之安期鍊五石也注丹砂雄黃白礬五田發
石曾青磁石也注景純遊仙詩礬五田發

記注采芝法有五故曰
五田並樂府升天行

求仙

福庭尋不死之福庭注水稀大夫稀階依
韓想依韓以流亡注韓終獲仙故思無靈燕
無靈氣注昭與遠道也並思元賦思無靈燕
藥不死秦景純述入海求望仙復立望仙宮
注祈年遊沉道土館詩所非才漢武非仙才
立也遊沉道土館詩所非才漢武非仙才

仙人

驂鸞駕鶴上漢驂鸞雲梯安事登雲梯注仙
文選驂鸞駕鶴上漢驂鸞雲梯安事登雲梯注仙
別賦驂鸞雲梯安事登雲梯注仙
卷九
四
八杉齋校本

仙者之道之姿必好仙者丹谿雖欲騰丹谿蟠
龍也所居雲螭羽人羽人絕髮人髯也丹邱徒空筌
見但空有蹤跡而已羽人絕髮人髯也丹邱徒空筌
子授伯陽九九仙法言我終當此望九仙三秀不
而服以望九仙法言我終當此望九仙三秀不
湖龍於鼎湖之影以豈時俗之足慕定山詩鼎
木羽人御故影木羽以豈時俗之足慕定山詩鼎
沈水而御故影木羽以豈時俗之足慕定山詩鼎
仙門也水火中乘赤鯉而遊周旋注都賦仙京賦
師使也水火中乘赤鯉而遊周旋注都賦仙京賦
仙門也水火中乘赤鯉而遊周旋注都賦仙京賦
文選行火不燒為孔甲龍師孔甲殺而埋於

雲梯排雲但見金銀五龍皇日萬龍日奇人
齒皆人面而龍身長日角龍次君也兄弟四
龍曰羽龍父曰宮龍望煙然萬里遊矯掌
人並景純遊仙詩龍望煙然萬里遊矯掌
也崑姿靈象登崑山姿天門垂慶暉益天門
駕肅肅霄駕謂薄天而行鳳臺簫管有餘駕
椒庭冠霞登紫閣並樂府升天庭注九葩四
芝蓋仙車含氣西化爲仙銀臺聘王母於
九葩仙車含氣西化爲仙銀臺聘王母於
玉芝以療飢遠遊注逸思霄天迅疾也言有
思芝以療飢遠遊注逸思霄天迅疾也言有

溜陽流中空人台也靈穆人安履燔野
石子散故執山族襪以期阜也外
脂明顏大云錫賦天遊羽毛先鄉山
流出容延年餐也而行驛王樂靈衣阜鄉被期
也公五君詠人之餐霞溜餐霞中散人不應真得道之
郭璞遊仙詩也丹揮玉杯溜容
三山銳意

上託慕九霄中人所居之處也三山蓬萊方丈瀛
洲也九霄仙人所居之處也
道謂昔王子喬友也
具鸞鶴往古盡之靈注何劭遊仙詩鸞鶴出
鶴生乘鸞所憩之處江淹羨門乃鶴嶺王喬控
從建平之王登香爐峯詩然樓注隱淪異居
注羨門子古懷詩靈異然樓注隱淪異居
也阮藉詠懷詩飛鳥焉
異仙也居安也詩飛鳥焉
葉令朏敬亭山詩飛鳥焉
見車騎使密候之言其臨至乃有雙鳥自
八杉齋校本

文選錦字卷九
東南飛來至則舉網張之但得一握石髓來
雙鳥履也則舉網張之但得一握石髓來
握石髓來朋
服之可長生故朋來握此食之鴻鳥名也
以爲駕賓至相與乘凌倒景注一舉倒景
也沈約遊道士館詩故謂上翔鄧林爲見
月言我一日舉而於此故謂上翔鄧林爲見
景言我一日舉而於此故謂上翔鄧林爲見
喬乘雲翔鄧赤松駕鴻紫煙爲可辭金注雲裝
林同雲翔鄧赤松駕鴻紫煙爲可辭金注雲裝
雲裝煙駕雲裝信人解雲霓爲裳也翮冕也
金印也言見此仙道可解絳辭服食求仙服
榮以從之言見此仙道可解絳辭服食求仙服
求神多爲藥山圖赤斧山圖赤斧山圖赤斧
所誤古詩爲藥山圖赤斧山圖赤斧山圖赤斧

圖赤斧列仙名毛褐金策被毛褐之森森振
禍羽也金策錫杖并仙人瓊藥朝霞藥之
所服朝霞之難挹注皆仙者靈草奇石
無以取長年難陸機歎逝賦草也江淹擬郭
服之取長年難陸機歎逝賦草也江淹擬郭
多靈草濱饒奇五色石靈草也江淹擬郭
食而謂安期鍊五色石靈草也江淹擬郭
璞遊太容洪涯太容黃帝樂師也揮發清歌注
絃謂高張琴瑟絃也洪涯樂師也揮發清歌注
樂人後皆登仙絃也洪涯樂師也揮發清歌注
松何必偃仰伸若彭祖煦呼吸如喬松
得賢臣頌主西王母獻白環注西王母之白環
文選錦字卷九

八杉齋校本

晏景福殿賦

釋教門

釋教

色空空混色虛也空以合迹注五色空空
 空明也空也空也空也空也空也空也空也
 宏北山移文貞際法雲於貞六度無則高謝四
 信謙敬理靜也義四流引之於有則高謝四
 明流見圓對身謂圓對注法謂欲流有流無
 流也圓對身謂圓對注法謂欲流有流無
 廢注緣業皆空存軀勝則惑亡
 則存緣之心廢也存軀勝則惑亡

能仁撫期命世注言佈之大幽谷
 道能佛道聖物彼岸悟彼期幽谷
 注言佛道聖物彼岸悟彼期幽谷
 亦如無私也彼岸悟彼期幽谷
 象教正法既沒象教謂為正法既沒
 也陵夷得一穿鑿異端以違為象既沒
 頽壞也得一穿鑿異端以違為象既沒
 以色相執理以音聲一求真自競起違為象既沒
 以爲得道矣以法也一求真自競起違為象既沒
 於目論者則比微妙之法言於口辯其偽也
 以爲真者則比微妙之法言於口辯其偽也
 希夷正法不出然猶無形也滅正雖不滅也
 象正法不出然猶無形也滅正雖不滅也
 希夷正法不出然猶無形也滅正雖不滅也

八杉齋校本

也晉此正念品如鍵行竟次部得之而王女
軍法道處有來皆狀陵之要無流挹本
九以分四樽說所王述略生暢酌此
十六伏此正俎喻以元略淨法以也
種外諸勤之微閉關幽鍵淨注孫綽
十九亦為如意足五根而二比邱興
六猶佛法之要而二比邱興
種六晏子於檣之固注九折
謂無於檣之固注九折
外無於檣之固注九折
道藩籬之固注九折
破滅佛法也

一為說喻其心皆伏悉無障闕若無草木釋
藩籬之固然以通津重榭三明六入三氣明
綱元津注並佛法也
情超六入謂眼入色耳勝幡西振
觸意入勝幡西振
法也入勝幡西振
同並入解四禪
湛然初禪二禪三禪四禪
經曰初禪二禪三禪四禪
此山巖之曲詩行不捨之檀
止也沈檀息也洽編唱無緣之慈
也羣有萬物也

八杉齋校本

來還金身
注大事之慈空中而行
故為無緣之慈
明大聖無私物萬品無有
私照之明而鑒導亡機之權
極於沙數之界
人以有幾之感矣
機應則多感矣
上人同
佛
演說佛化萬物見明如日
無安如燒也
法雲
法雲於真際則一切法華經云三界
法雲
法雲於真際則一切法華經云三界
法雲
法雲於真際則一切法華經云三界

廣既而方廣東被教肆南移注方列剎遺然後
間出佛剎遺文謂經上人習法也
也列佛塔遺文謂經上人習法也
心靜雲起謂象佛之形象也
其感應也
之貌不生不滅
見若存若亡心無所繫
故不生滅也
用啟息言佛在摩訶室
華嚴經云佛在摩訶室
毗邪維摩經云佛在摩訶室
言是也
同是也
八
無
交
本

廣既而方廣東被教肆南移注方列剎遺然後
間出佛剎遺文謂經上人習法也
也列佛塔遺文謂經上人習法也
心靜雲起謂象佛之形象也
其感應也
之貌不生不滅
見若存若亡心無所繫
故不生滅也
用啟息言佛在摩訶室
華嚴經云佛在摩訶室
毗邪維摩經云佛在摩訶室
言是也
同是也
八
無
交
本

動爲如千亦金脫天迦積生不名不交
終之來無有沙屣竺維以可之可以選
無心遊爲所池化拂迦托也及以迎之
亂寂處之終中功衣維生湜其識而之
也然於寂也將濟雙羅室寂者廣博而
不三不撓同平混盤於沙注也當佛
焚燎堅林靈無歇注焚燎火

卷九

也香木堅林謂眾木也佛以千張百疊纏身積眾
也馬鳴龍樹馬鳴幽龍樹讚虛求注馬鳴龍
虛求謂虛心金咨寶相注金咨寶相永藉佛閑安
以像聿來迦衛乃瞻顧中上疾來之
也地衛之國也中言妙盡無爲妙既成道
遂荒三界注荒妙盡無爲道
理也同注荒妙盡無爲道
石帝獻方石天開深池注瑞應經云佛成道
可天地即取四方爲帝獻方石置佛邊白佛成道
帝以浣衣也水出城池令佛得用是爲天開
文書帛字地卷九

二八

交... 祥河輟水 應經出雲寶樹 尼連河長流

甚... 祥河輟水 應經出雲寶樹 尼連河長流

浴... 祥河輟水 應經出雲寶樹 尼連河長流

佛... 祥河輟水 應經出雲寶樹 尼連河長流

通... 祥河輟水 應經出雲寶樹 尼連河長流

安... 祥河輟水 應經出雲寶樹 尼連河長流

粟... 祥河輟水 應經出雲寶樹 尼連河長流

世... 祥河輟水 應經出雲寶樹 尼連河長流

而... 祥河輟水 應經出雲寶樹 尼連河長流

人... 祥河輟水 應經出雲寶樹 尼連河長流

也... 祥河輟水 應經出雲寶樹 尼連河長流

入... 祥河輟水 應經出雲寶樹 尼連河長流

正... 祥河輟水 應經出雲寶樹 尼連河長流

之... 祥河輟水 應經出雲寶樹 尼連河長流

門... 祥河輟水 應經出雲寶樹 尼連河長流

二... 祥河輟水 應經出雲寶樹 尼連河長流

思... 祥河輟水 應經出雲寶樹 尼連河長流

惟... 祥河輟水 應經出雲寶樹 尼連河長流

三... 祥河輟水 應經出雲寶樹 尼連河長流

正... 祥河輟水 應經出雲寶樹 尼連河長流

語... 祥河輟水 應經出雲寶樹 尼連河長流

四... 祥河輟水 應經出雲寶樹 尼連河長流

正... 祥河輟水 應經出雲寶樹 尼連河長流

六... 祥河輟水 應經出雲寶樹 尼連河長流

精... 昭夜景之

入... 昭夜景之

鑒... 昭夜景之

青... 昭夜景之

其... 昭夜景之

並... 昭夜景之

僧... 昭夜景之

法... 昭夜景之

淵... 昭夜景之

入杉齋校本

息心侶多值息心侶結架山之足注大權頂
徒侶也結架造廬澄什林遠澄什結轍於山侶
也沈約鍾山詩澄羅什汝師並高僧也結轍乎
江左注佛像圖澄羅什二僧名並有也結轍
謂教跡多也道林惠遠二僧名並有也結轍
遊於吳寺碑
寺

還神足遊息陀寺碑
立禪焉被陵因高就遠飛輪與離立靈心
列刹列刹相望立坡陵飛輪與離立靈心
之堂誦被陵因高就遠飛輪與離立靈心
神足遊息陀寺碑
還

注鼓環眾香馥以揚煙精舍石壁精舍
題精廬故精廬妄啟必窮鑄勒之盛注精勝
地超忽信楚始立方丈層軒雲霓閣透迤
宋大以明五年始立方丈層軒雲霓閣透迤
茅茨無地注象軒廊下臨見地若無也
下臨無地注象軒廊下臨見地若無也
透迤相連貌言閣高託注靈宇眷言靈載
區惟此名區置禪慧所託注靈宇眷言靈載
宇名區謂置禪慧所託注靈宇眷言靈載
也並同修雲霞沃蕩之南則大川浩汗雲霞
削成日月之上所迴薄注沃蕩之南則大川浩汗雲霞
蕩動也迴照薄也注沃蕩之南則大川浩汗雲霞
文選帛字迴照薄也注沃蕩之南則大川浩汗雲霞

三 八杉齋校本

神道門

禮宣室之家響液無
 班神答室解鬼響劇神無
 固祗劉之談嘲瞰元美靈代道
 東懷秣陵有微灼史神論刻迹
 都百陵書微灼史神論刻迹
 賦靈書微灼史神論刻迹
 幽無紀灼災神達不忌盈
 人觀稱神功鬼懸乎天思元而士鬼辨命且論天
 神幽人彥無神天思元而士鬼辨命且論天
 人觀稱神功鬼懸乎天思元而士鬼辨命且論天
 也之升紀作運道元而士鬼辨命且論天
 髮記室物命吉賦凶瞰室明高無靈
 幽髯注賤何論凶瞰室明高無靈
 賦幽五靈室明高無靈

文子也典班居君天子注允則帥然注位
 巽思引問曹注警神允四方來舉中神也
 綿元張燭龍植太陰也方也懋靈注還所
 字賦平龍速洛陰也方也懋靈注還所
 王衛速燭龍賦神雄神安允懷來也辨
 卷九華處徵龍賦所甘泉走同太陰雖八神而八神於太
 九華處徵龍賦所甘泉走同太陰雖八神而八神於太
 山妃也令執三靈三答三陰陰長潛處於太
 傳興燭龍炬兮過鍾天靈之地蕃社注於
 劉洛龍鍾山過鍾天靈之地蕃社注於
 根浦鍾山過鍾天靈之地蕃社注於
 於玉山神也而中休注於
 右華韓起也而中休注於
 山起也而中休注於
 見太華火炬休注於
 八杉齋校本

昭城
燕城
賦鮑

物怪

弇州

名召

鳴鳥

于弇

州注

弇州

之山

有五色

鳥

詩序

帝江

傳妙

識歌

舞至

於妙

靡山

有鳥

狀赤

上墳

經重

陰乎

寂莫

兮懋

墳靡

名帝

江狀

赤如

上墳

此潛

處精

怪也

經地

下幽

之潛

深注

同

精於

此潛

處精

怪也

經地

下幽

之潛

深注

同

張衡

思元

賦燿

燿燿

燿燿

燿燿

燿燿

燿燿

燿燿

燿燿

燿燿

燿燿

燿燿

燿燿

燿燿

燿燿

燿燿

燿燿

燿燿

燿燿

燿燿

燿燿

燿燿

燿燿

燿燿

燿燿

燿燿

燿燿

燿燿

燿燿

燿燿

燿燿

燿燿

燿燿

燿燿

燿燿

燿燿

燿燿

燿燿

燿燿

燿燿

燿燿

燿燿

燿燿

燿燿

燿燿

燿燿

燿燿

燿燿

燿燿

燿燿

燿燿

燿燿

燿燿

燿燿

燿燿

燿燿

燿燿

燿燿

燿燿

燿燿

燿燿

燿燿

上婦

抗杜

殉及

妾武

亮以

人拔

真子

必是

而讓

黎邱

善效

同黎

明善

然言

亡還

周徹

行部

至

鬼善

同黎

明善

然言

亡還

周徹

行部

至

黎邱

善效

同黎

明善

然言

亡還

周徹

行部

至

明善

同黎

明善

然言

亡還

周徹

行部

至

然言

亡還

周徹

行部

至

周徹

行部

至

行部

至

至

至

至

至

至

至

至

至

至

至

至

至

至

至

至

至

然若龜九故蛤車蛭鼈怪上見然山
而出生六頭云大注蝸龍錯並忽清坐泉
出於眸有專者四蚌蛭腹海鵠魚牛虎蛟
合鬼同三郭丈獨充一車角九頭龍奇
人若上足有璞江賦車一渠之寶如洪蚶
驚生於有縱縱莘莘所出異物不奇
怪於神注悞驚也言其異物然如
不知從來縱莘莘然如
怪於神注悞驚也言其異物然如
不知從來縱莘莘然如
怪於神注悞驚也言其異物然如
不知從來縱莘莘然如

鬼神出入矣
宋玉高唐賦詩

變化

忽出而有而入鬼陰陽
形變天台山賦
子諫時興詩

化出有
子諫時興詩

禱請

禱請
六祈
所六祈也
同輟
鬼神
示一疏
曰類
二曰
造三曰
禱

六祈
所六祈也
同輟
鬼神
示一疏
曰類
二曰
造三曰
禱

六祈
所六祈也
同輟
鬼神
示一疏
曰類
二曰
造三曰
禱

六祈
所六祈也
同輟
鬼神
示一疏
曰類
二曰
造三曰
禱

六祈
所六祈也
同輟
鬼神
示一疏
曰類
二曰
造三曰
禱

六祈
所六祈也
同輟
鬼神
示一疏
曰類
二曰
造三曰
禱

六祈
所六祈也
同輟
鬼神
示一疏
曰類
二曰
造三曰
禱

六祈
所六祈也
同輟
鬼神
示一疏
曰類
二曰
造三曰
禱

效選錄
四日榮五日攻六
日說宣貴妃誅

此迴仍域索纏弔危祐
北穴張吉同憂兩憂魏而良
叟邪衡凶域喜股喜相帝安而良
塞也思相聚相纏紛文而靈
土言賦仍誼兮也憂勝信之
翁也禍倚鵬凶孫糾楚送索也賦而
也福伏頗識迴以禍之與軍相繞如
班紛亂反其倚若茲兮亂也
固幽通賦如
有基有胎
同相

福始有基禍生有胎注書初福為禍始
禍作福階枚乘諫吳王書初福為禍始
詩贈劉琨詩盧有兆無端非無端恆有
府吉凶萌兆由凶之兆榮辱之所
戮與高祖怨而先賞孫楚與皓書所
丁公嘗逐高祖怨而先賞孫楚與皓書所
公捨之天既定高祖豈相厄哉
不忠遂斬之既定高祖豈相厄哉
栗謂漢景帝栗皇也言初寵見愛驕淫無
禮後遂怨帝而皇也言初寵見愛驕淫無
婕妤上以子早失母乃選後宮也初為
無子者養之因立為皇后乃選後宮也初為

卷九

六

八杉齋校本

躡 休咎相乘躡翻覆若波瀾
陸機樂府詩君子行

巫祝

連蜷

靈連蜷兮既留爛昭昭兮未央注靈巫

陽謂

告巫曰有其在下我欲輔之注帝靈

偃蹇

靈偃蹇兮姱服芳菲兮滿堂注靈謂

歌原九

祭饗

辨省

物牲辨省也設其福衡注謂祭祀之物必

抵觸人也故謂之福壽堂壽堂延魑魅虛無
衡張衡東賦壽堂自賓注壽堂祭
祀處言祭魑魅邪鬼也降格獨魑魅與虛椒糈
無相延兮懷椒糈而要之注巫咸古神巫也
將夕降兮懷椒糈而要之注巫咸古神巫也
精米也所以享神言巫夕從天下來我則懷
椒糈米也而要而享神以言巫夕從天下來
吉凶也張原離騷致薦蘩行潦以時
未公修張魚菽灌畦鸞蔬為供魚菽之祭注
良廟教張魚菽祭用魚菽示儉也顏延之注
陶徵士上儀也改定神祇祭儀也欽修百祀
中欽敬也咸皆秩序也謂敬修百祀使咸秩
皆得次序也皆揚雄劇秦美新論也簡正
虛筵司分簡日注顏延年釋奠會詩祀典
日謂擇吉日也注

八杉齋校本

文選
卷九
九
恭
行
三
犧
五

敬躬祀典先告聖靈言其恭行
祀典奠酌先告聖靈言其恭行
牲薦三犧效五牲禮神靈也
元瓊醑也班孟堅東都賦百靈
鬯香酒泔淡鬯泔淡鬯泔淡
酒蕙肴以兮蘭藉奠桂酒兮椒
漿中皆取芬芳也肴肉也
桂椒皆香美物祭也
諏日廟祧有美事祝宗諏日燔瘞懸沈
懸沈肅祗也羣臣之禮備川曰浮沈也肅祗地
曰瘞埋祭山曰麻懸祭懸川曰浮沈也肅祗地
敬也引班方望地靈園懸園縣方望陵也方望
固也引班方望地靈園懸園縣方望陵也方望

謂祭四方羣神也地靈地祇也言極盡肴乾
總括於此酒澄也整服謂去祭服就常服也
酒澄也整服謂去祭服就常服也
釋奠會詩
農商門

農

宿秉宿秉昭王碑作苦耕桑
耕桑並報可游甘露時雨厥壤可游注可
孫會宗書望煙火行其農作也
望煙稚婦人望煙火行其農作也
文選
卷九
九
八
杉
齋
校
木

效選錦字卷九

菜色野有菜蔬之息饗晏饗饗以報嘉歲注息人

北湖田算民口八月賦息饗晏饗饗以報嘉歲注息人

收詩南畝志來家給朕無滿堂之紀論力來觀

彼如南畝志來家給朕無滿堂之紀論力來觀

既勤南畝志來家給朕無滿堂之紀論力來觀

文先疇農服先疇賦之畝葦笠筮聚東蓓飾秀

城卧病腰鑣雞腰鑣葵藿倚伏收務耕織女修

男務耕耘盛務抑工之淫業興農桑九扈

嘉東都賦盛務抑工之淫業興農桑九扈

九扈農正也懈勤致資于九扈注輟耨農不

揚工不農正也懈勤致資于九扈注輟耨農不

景福昏作注昏強也言人皆勸勉而作思盡

殿賦昏作注昏強也言人皆勸勉而作思盡

力於種藝之事弗怠民乎農桑勸勉而作思盡

鍾成雲比雨鍾可雨荷鍾成雲注楊雄以灌苗故

平子西釋耒佩牛遂為佩牛春夏守見莫反注龔

京賦西釋耒佩牛遂為佩牛春夏守見莫反注龔

刀劍者謂之易牛而耕也王融策秀才文言

田疇

誅茅甯誅鋤草茅以西墅墅云台行平西脈連

文選錦字卷九

八杉齋校本

彌博原隰墳衍通望彌博
士女經彼公田樂我黍稷注芒芒原隰芒芒原
廣也祁祁眾也樂曹子建應詔詩膏壤平砥
沃野墳映膏壤墳砥清洛濁渠引流激水注
砥石也言千畝之田膏壤而平激引河洛之
水以灌也賦潘
安仁籍田賦

時苗擁耒耨時苗作詩重穎嘉穀垂重穎
穗多黍多稌不民天良以食為民天農為政
九年漸登九年之蓄注九如雲襄裳而涉汝
百穀

下之稼如雲嘗華后稷播其根農帝豐穎樓
矣豐穎命論嘗華五穀垂穎多稌觀豐年之
眺湖田收詩垂穎禾挺其秀注稠稠芒芒
賦稠華黍發稠華禾挺其秀注稠稠芒芒
其嫁參參其稻注芒芒廣替華黍稠稠芒芒
貌參參長盛貌同芒芒廣替華黍稠稠芒芒
固靈齋葉闕間藹葉射雉麥芊芊稻秫肅班
臺何離離注長茂也木禾穀昔崑崙於木黍
苗潘安仁懷縣作木禾穀昔崑崙於木黍
崑崙山上有木禾言昔日夢禾我今瓊山
親至此是發昔之日之夢言昔日夢禾我今瓊山
大梁之黍瓊山之禾注大梁郡思元賦瓊山
出黍瓊山出禾之禾注大梁郡思元賦瓊山
文選綿字卷九張協七命文擢芒以擢芒

八杉齋校本

賦稅

種陸性擇概業梁清秬菴角稻 麥
 也時供也貌糶米流黍鄉反麥班
 稷祭一 翳梗之名名 也孟也
 張黍祀莖潘蒼稻稻香出張徐堅黃
 平注者六岳萃出注杭重衡音典喉
 子株 穗射茸處雍稻秬南杜引反
 魏稻相謂雉注邱名滙都橋文
 都也如嘉賦深左清 阜賦側
 賦時封禾一 莖六穗 冬秬夏橋
 禪也儀 水澍陸時 代冬秬夏橋
 文儀 水澍陸時 代冬秬夏橋
 梗水澍陸時 代冬秬夏橋
 稷水澍陸時 代冬秬夏橋

八杉齋校本

元 嘉 詩 作 秀 衡 盛 涓 延 僧 也 注
 秬 穎 黍 黍 東 皆 南 貌 潘 水 之 達 漸
 黃 尊 稷 油 哲 茂 都 也 岳 以 詩 答 潘 漸
 麥 尊 嘉 油 補 盛 賦 關 濟 顏 射 芒
 事昔尊嘉油 七貌 張 中 飢 絳 射 芒
 注周花穎 漢 黍 盈 華 秀 蕃 絳 絳 賦 擢
 有姬秀離 皆 稷 原 邱 華 蕃 百 也 之 栗 初 隴
 黑有貌合 茂 油 疇 邱 華 蕃 百 也 之 栗 初 隴
 黍素尊尊 尊 尊 尊 尊 尊 尊 尊 尊 尊 尊
 黃雉子尊 尊 尊 尊 尊 尊 尊 尊 尊 尊 尊
 麥朱鳥出 注 左 思 蜀 都 賦 油 從 盈 華
 之 玄 反 嘉 穎 嘉 禾 賦 尊 漢 軍 盈 華
 秀 秬 黃 魏 都 賦 尊 漢 軍 盈 華
 皆 爲 瑞 也

公上灌園治產以給公終畝若終畝不稅歲
課每時入芻稟去賦稍去關市之賦文輸稅
將耕於東臯之陽輸黍並彥升策秀才省徭
稷之稅嗣素奏記
文秀才

屯雲蓄為屯雲史起西門既其前史起灌
流燈流處有十源異口注燈級次泄雲門渠
口以爲雲門灑池星畢雖星畢之傍注尚
而爲溼澤蜀都賦

上開竇開竇灑流浸彼一溉雖終歸於後枯
論養生

豐年

嘉歲也自響報嘉歲通急戒無年注嘉歲豐年
詩三秋幸與雨德無虞注三秋式稔多黍多稌不
明策秀餘粟女揚子餘布男有餘粟餘糧栖畝
才文樞畝而不收注年穀豐盈於家給人
田畝如鳥之栖宿注左太冲魏都賦五緯不
足家給方人足畜積有餘論六氣無易愆六氣
文選

八杉齋校本

文選錦字錄卷之十
無易注五緝曰雨陽燠寒風六氣陰陽風
雨晦明也言無錯逆變易束替補亡詩
蓑致功苗也言農夫勤耘草壅苗則殷富
張茂先無窮人之諺故干時天言也下無窮之
人謂百姓盡富

飢歲

菜蔬之色

野有菜蔬之色朝靡代耕之秋注

岳籍黍稷委疇隴注黍稷委疇隴農夫安所獲

何所得也曹

植贈丁儀詩

文選錦字錄卷之十

吳興 凌迪知 穉哲 輯

弟以棟 稚隆 校

人物門

美丈夫

徽容賓友仰徽繁華昔日繁華子安陵與子

都亦猶犖麋之與子都注如玉美者顏如玉

詩古高安哀帝封為高安侯西征賦

文選錦字錄卷之十 八杉齋校本

文選錦字卷七

醜丈夫

宵貌宵小也葛陋注葛音罪也蓬脆稟質蓬脆注
改貌昔賈氏
貌始解顏於一箭醜夫射雉賦
射雉賦

美婦

揄波揄流波注揄引也謂目光
忘餐息行徒用
鬱雲高堂深雨宣貴如九侯
九侯注九國諸侯

之

招魂雲如雲如顧我笑粲然啟喪珮甫之感

喪

江珮賦椒塗之景純遊仙詩喪珮甫之感

感

焉注媒波而通辭以接歡兮托波莊妹

盈

以莊妹郭日而若姣所思袂薦枕女妾巫山之豐

之

神女賦郭日而若姣所思袂薦枕女妾巫山之豐

席

客聞王遊高堂願薦枕鄰女宋玉盛稱鄰

東

家麗者莫若天下之佳人莫若楚國楚國之

家

之子麗者莫若天下之佳人莫若楚國楚國之

蔽

其好色賦闔德劉夫人基誌蔽好善毀不能施

文選錦字卷七 八杉齋校本

舒綏 機樂 舒綏 機樂 舒綏 機樂 舒綏 機樂
裝織 裝織 裝織 裝織 裝織 裝織 裝織 裝織
美也 美也 美也 美也 美也 美也 美也 美也
於側 於側 於側 於側 於側 於側 於側 於側
美也 美也 美也 美也 美也 美也 美也 美也
顏京 顏京 顏京 顏京 顏京 顏京 顏京 顏京
雲漢 雲漢 雲漢 雲漢 雲漢 雲漢 雲漢 雲漢
爲顧 爲顧 爲顧 爲顧 爲顧 爲顧 爲顧 爲顧
持貌 持貌 持貌 持貌 持貌 持貌 持貌 持貌
嬰古 嬰古 嬰古 嬰古 嬰古 嬰古 嬰古 嬰古
人上 人上 人上 人上 人上 人上 人上 人上
微笑 微笑 微笑 微笑 微笑 微笑 微笑 微笑
先張 先張 先張 先張 先張 先張 先張 先張
文暈 文暈 文暈 文暈 文暈 文暈 文暈 文暈

日也 日也 日也 日也 日也 日也 日也 日也
取其 取其 取其 取其 取其 取其 取其 取其
重寶 重寶 重寶 重寶 重寶 重寶 重寶 重寶
曹植 曹植 曹植 曹植 曹植 曹植 曹植 曹植
論後 論後 論後 論後 論後 論後 論後 論後
女也 女也 女也 女也 女也 女也 女也 女也
蓋有 蓋有 蓋有 蓋有 蓋有 蓋有 蓋有 蓋有
樂府 樂府 樂府 樂府 樂府 樂府 樂府 樂府
曹子 曹子 曹子 曹子 曹子 曹子 曹子 曹子
傳毅 傳毅 傳毅 傳毅 傳毅 傳毅 傳毅 傳毅
理整 理整 理整 理整 理整 理整 理整 理整
也平 也平 也平 也平 也平 也平 也平 也平
勝羅 勝羅 勝羅 勝羅 勝羅 勝羅 勝羅 勝羅
文選 文選 文選 文選 文選 文選 文選 文選
日也 日也 日也 日也 日也 日也 日也 日也
取其 取其 取其 取其 取其 取其 取其 取其
重寶 重寶 重寶 重寶 重寶 重寶 重寶 重寶
曹植 曹植 曹植 曹植 曹植 曹植 曹植 曹植
論後 論後 論後 論後 論後 論後 論後 論後
女也 女也 女也 女也 女也 女也 女也 女也
蓋有 蓋有 蓋有 蓋有 蓋有 蓋有 蓋有 蓋有
樂府 樂府 樂府 樂府 樂府 樂府 樂府 樂府
曹子 曹子 曹子 曹子 曹子 曹子 曹子 曹子
傳毅 傳毅 傳毅 傳毅 傳毅 傳毅 傳毅 傳毅
理整 理整 理整 理整 理整 理整 理整 理整
也平 也平 也平 也平 也平 也平 也平 也平
勝羅 勝羅 勝羅 勝羅 勝羅 勝羅 勝羅 勝羅
文選 文選 文選 文選 文選 文選 文選 文選

三八 齋校本

三

水顏賦女西王奴府注心邑武
詩延靚靚施明也匣謝窈腸由賦傳
序年裝裝色毛君辭石中玉靈窈此
曲絃絃注嬌鄣若崇皆昔樂好籍貌
美女妖閑脂粉之野色之服緝川注
間美之色之服緝川注
妖美且閑閑採桑岐路
美且閑閑採桑岐路
美且閑閑採桑岐路
美且閑閑採桑岐路

子建樂府著粉太白
美之太短著粉則太白
減則赤則華色含光體美
朱則赤則華色含光體美
此郊不待飾粧同上
容治不待飾粧同上
伐性之斧飾粧同上
枚乘七枚文俯仰如神
注班孟堅長袖貌誰能不營
下惠桑門西國沙門此二人
此之美亦經營也張平子
鄂易陽壯容衛之雅多
多美易陽壯容衛之雅多
多美易陽壯容衛之雅多

八杉齋校本

文選錦字卷一
一顧可使傾城衛后飛燕
張衡西京賦寵趙飛燕以
皇以黑髮見寵趙飛燕以
體經蒙幸鬚音修同多容
便紹便娟注便娟南都賦
宜笑的反便娟眉連娟目
之美的也司長眉相如綿
髮以光鑿趙輕體之纖麗
髮鬚黑光可以鑿人之麗
而纖細麗美也
穀舞不短不長其象無雙
賦言長短合度其象無雙
也言長短合度其象無雙
宋玉神女賦其象無雙

心純質蕙心純質玉貌絳唇注統衛豔陳娥
桑中衛豔上官陳娥注衛豔陳娥
陳二國名江淹別賦纖腰擢纖腰多妖
冶粲粲都人子雅步擢纖腰明豔侔朝日
笑發皓齒陸雲為顧彥先詩明豔侔朝日
峻節貫秋霜明豔顏延年秋胡詩既我
從欣願自此畢

醜人
敦洽陽文之與敦洽命論
方壺也注壺也敦洽命論
堆阜也方壺也敦洽命論
嫫姆使西施出帷吳質答曹植書倭傀
文選錦字卷一

八杉齋校本

文選善善文
皆醜者不
愧長袖人
體貌不咸
靡顏賦成
好貌也哆
形之異也
劉峻辯命
注蔡澤醜
鼻莖隴也
嘲解

淑姿
姿篤生
楊重武
誅淑
醉容
其魏國
先生有
賦醉

風儀

青雲
仲容
五君
詠之
姿度
大器
宏深
道度
廣韻
淵去遠
相見貌
不覈精
覈士才
主也
褚淵碑
舉風標
注言其
體氣所
文選錦
字大益
於人倫
任以功
功竟陵
行儀

八杉齋校本

狀音容嶠壑寓耳目歡愛隔詩音天姿玉裕德茂

淵冲如玉矣玉裕注靈運酬惠連詩然之鳳觀虎視
姿容如玉矣體鳳觀虎視注獻堂詩鳳觀虎視
足下鷹揚其體有威儀也注鳳觀其有和
容也虎視謂其體有威儀也注鳳觀其有和
書秋月齊明風儀與褚淵碑明曹子建與吳質

姿態

橫波目流睇而橫
悅已士為知者死女為悅清臚所
泉賦甘已朝雲立廟高唐賦若丹其若丹瑋態
泉賦甘已朝雲立廟高唐賦若丹其若丹瑋態

瑋奪目詳而視之如瑩須臾之間美貌橫生
態奪目詳而視之如瑩須臾之間美貌橫生

穠纖禮不短纖賦不長靈鬢峨內鮮齒善
穠纖禮不短纖賦不長靈鬢峨內鮮齒善

眇善眇秀項秀項柔情綽態應圖應得中
眇善眇秀項秀項柔情綽態應圖應得中

得中纖約素注約束也削成艷逸姿艷
得中纖約素注約束也削成艷逸姿艷

洛神嬴形如徐進而京賦不任盛鬢同制注
洛神嬴形如徐進而京賦不任盛鬢同制注

也鬢媵容修態曼鬢離長曼鬢並招艷陸淚容
也鬢媵容修態曼鬢離長曼鬢並招艷陸淚容

不擬古詩休陽城一城迷惑陽玉澤日揚可
不擬古詩休陽城一城迷惑陽玉澤日揚可

餐府秀色若東南隅行樂傾城傾城一彈再三
餐府秀色若東南隅行樂傾城傾城一彈再三

文選錦字卷十
八杉齋校本

有歎西樓詩

形相

分流道混成而自然考術同原而分流注言
一體此自然之道也至其聽察聲色班固幽
體占視威儀考覈言行其流各異淵角山庭
賦通骨法多奇相骨法多奇相骨法多奇相
殊祥山庭異表注言宋玉神女賦之淵角山庭
相也任昉袁文憲集序之天骨疎朗天骨
牆宇高嶷袁龍犀日角表注額有龍犀入
宏三國名賢贊龍犀日角表注額有龍犀入
髮額左角為日帝王之龜文公侯之龜文
相也劉李標命運論河日龜文公侯之龜文

注目上下正平日河日龜聆呱相理而刻石
文謂足有龜文也同日上聆呱相理而刻石
兮許相理而鞞條注叔向生子石伯其母聞
啼聲曰豺狼聲也効之曰滅羊舌氏者必此
口當餓死後得罪下獄不食而死云幽通賦入

服飾

華琚珥瑤碧之華鈿華芳澤注芳澤無加
金翠之戴首飾耀軀綴明珠霧綃履遠游之文
輕裾並巾構巾構者蠱眉巾構鮮明注絃服
洛神賦並巾構巾構者蠱眉巾構鮮明注絃服
注見觀莊黑也觀莊粉白黛木難玉體珊
下文觀莊黑也觀莊粉白黛木難玉體珊

文選錦字卷十 八杉齋校本

君冉冉注世閱人而為世人衰老而行暮
 江淹何零淚霑衣裳陸機歎逝賦暮景疊疊短
 之翹瓊佩樂府日出東南隅行藻翹金雀垂藻
 皇書秦金搖羽戴金搖翹燦揚翠藻翹金雀
 斯賦思振素士衡擬古詩燦揚翠藻翹金雀
 玄賦思振素士衡擬古詩燦揚翠藻翹金雀
 篇木難約環注玉珠之好也
 瑚間約環注玉珠之好也
 交選銀宇注玉珠之好也
 之翹瓊佩樂府日出東南隅行藻翹金雀垂藻
 皇書秦金搖羽戴金搖翹燦揚翠藻藻翹金雀
 斯賦思振素士衡擬古詩燦揚翠藻藻翹金雀
 玄賦思振素士衡擬古詩燦揚翠藻藻翹金雀
 篇木難約環注玉珠之好也
 瑚間約環注玉珠之好也
 交選銀宇注玉珠之好也

衰老

貌也陸機樂府詩年若墜
 老也陸機樂府詩年若墜
 薄暮陸機樂府詩年若墜
 前及爾陸機樂府詩年若墜
 離時沈約別范成安詩斑鬢斑鬢
 以垂領潘晚潘晚
 岳秋興賦晚潘晚
 歎逝年邁臨川哀將及注潘晚
 賦年邁臨川哀將及注潘晚
 緇言老瘦帶緩故促其衣潘晚
 堂醜老醜老為美阮籍久暮成潘晚
 詩醜老醜老為美阮籍久暮成潘晚
 擬劉琨待者潘晚
 傷亂詩待者潘晚
 貌也陸機樂府詩年若墜
 老也陸機樂府詩年若墜
 薄暮陸機樂府詩年若墜
 前及爾陸機樂府詩年若墜
 離時沈約別范成安詩斑鬢斑鬢
 以垂領潘晚潘晚
 岳秋興賦晚潘晚
 歎逝年邁臨川哀將及注潘晚
 賦年邁臨川哀將及注潘晚
 緇言老瘦帶緩故促其衣潘晚
 堂醜老醜老為美阮籍久暮成潘晚
 詩醜老醜老為美阮籍久暮成潘晚
 擬劉琨待者潘晚
 傷亂詩待者潘晚

文選
 傷亂詩待者
 月其祖年諫詩二毛
 八杉齋校本

文選銀字卷十
春始有二十有二始見二毛注謂餘華終歸骨
髮始有二十有二始見二毛注謂餘華終歸骨
存憑托兮餘華注婦賦窮節徂往入窮節注
餘年也顏延年岳寡婦賦窮節徂往入窮節注
年老者常詩年往駛感此還期淹歎彼年往
贈王太常詩年往駛感此還期淹歎彼年往
急所往也顏延年岳寡婦賦窮節徂往入窮節注
潘岳懷縣作頽暮辛苦為誰情遊子值窮老
少莊辭家去窮老還晚節悲年促時遲晚節
入門鮑明遠樂府晚節悲年促時遲晚節
詩桑榆間年衰老若日在桑榆將沒如影響
不可追也曹植星星白髮謝靈運遊南亭
贈白馬王彪詩
從白得老
老從衰得白從白得齒危髮禿危

髮禿之老含經味道之春秀已凋春秀良已
生能築注謂年已衰老故云春容華消歇容華
秀已馬誰謝眺入公山詩
歇端為誰謝眺入公山詩
鮑昭城東橋詩
少小

擁樹小兒為擁樹注京師謂抱妙年少以妙年
仲武幼艾辭長劍兮擁冲暗盜禽冲且暗秀
誅弱冠秀髮足尚汝郁之幼挺淳至黃琬之
髮弱冠秀髮足尚汝郁之幼挺淳至黃琬之
漢汝郁年五歲母病不能飲食亦不肯飲食
母憐之強為餐飯又黃琬七歲是時屬日食
八杉齋校本

事覽

老幼

壽夭附

耆年稚齒耆年闕市井之遊稚齒豐車志成

道敷志成弱冠道敷歲暮注弱冠二十歲也

名臣敷謂布也髮白各勉髮少年也無貽白首歎注

謝惠連詠夙齡夙齡遠壑晚蒞見奇

秋懷詩夙齡晚蒞夙齡遠壑晚蒞見奇

晚蒞謂暮年時也素秋青春予涉素秋也

尼贈陸景西朝陰景西岳自喻將老也朝

機詩陸景西岳自喻將老也朝

文選景西岳自喻將老也朝

文選景西岳自喻將老也朝

京師不見父瓊以狀奏聞梁太后問所食多

少瓊未知所對碗在傍曰何不食之餘

如月之初集任弱齡時徒袁粲有高世之

便望風推服歎曰衣冠勝帶家世宅關輔勝

禮樂盡在是矣日冠勝帶宜世宅關輔勝

昭樂府升天也鮑努力少壯不努力老大徒

行稚節開芳華之稚節含彩各驚春注天府人開

明遠城稚齒也潘安閑居賦未晏及年鮑

東橋作稚齒也潘安閑居賦未晏及年鮑

未晏屈貌然始孩也潘安閑居賦未晏及年鮑

平離騷經貌然始孩也潘安閑居賦未晏及年鮑

方富於年盛也方富於年潘安閑居賦未晏及年鮑

方富於年盛也方富於年潘安閑居賦未晏及年鮑

方富於年盛也方富於年潘安閑居賦未晏及年鮑

方富於年盛也方富於年潘安閑居賦未晏及年鮑

方富於年盛也方富於年潘安閑居賦未晏及年鮑

方富於年盛也方富於年潘安閑居賦未晏及年鮑

方富於年盛也方富於年潘安閑居賦未晏及年鮑

方富於年盛也方富於年潘安閑居賦未晏及年鮑

方富於年盛也方富於年潘安閑居賦未晏及年鮑

方富於年盛也方富於年潘安閑居賦未晏及年鮑

方富於年盛也方富於年潘安閑居賦未晏及年鮑

方富於年盛也方富於年潘安閑居賦未晏及年鮑

文選錦字卷十

陰俞仲武盛年也朝秀龜鶴朝秀晨終龜鶴

注朝謂日出時未出時晨謂日出時也言朝秀之

華至日出時已死龜鶴壽乃千歲故年之殊

辯命論

劉峻

耆壽

遠期遠期鮮克及盈數固全稀注遠期謂上

此數者固全希矣及此期者少能有極咄嗟

下壽也孫長歌行三命安可保注謂上中

楚陟陽侯詩滿百生年不滿百常懷遐紀我

積善神降之吉宜享遐紀長保天秩注紀歲

也天秩天子祿秩也潘岳夏侯常侍誄

上壽百年上壽范不提斑白不提觴豆奉

豆於國叟三壽送迎拜於三齒載時邁齒載

魏太黃髮俱享黃髮期同上齒載

子賤黃髮贈白馬王彪詩髮秀至若齒危髮

文憲崇年養更老於崇乃父蟠蟠國老乃父

集序老兄事年閑居賦乃父乃兄注天子父

事三老兄事年閑居賦乃父乃兄注天子父

更注兒齒眉壽鮐背之叟兒齒眉壽焉被黃髮

者注兒齒眉壽鮐背之叟兒齒眉壽焉被黃髮

也蟠亦老貌壽鮐背之叟兒齒眉壽焉被黃髮

超軒轅於西海兮跨汪氏之龍魚聞此國之

千歲兮會焉足娛予張平子思玄賦之

龐眉耆耆白龐眉耆耆之老咸愛惜朝夕注龐

文選錦字卷十

八杉齋校本

論講德

短折

天闕

見命事蔽源

促齡

惜其促齡志未可量

夙零

如何奄忽棄我

曹植

注奄據三國名臣贊

早世

夙早零落也

傷

毀壁摧柯春蘭擢莖方

繁華

中零謂不傷

毀壁

摧柯茂其華荆寶

剖璞

將剖於和含芳

謂蘭

也委輝謂壁也

誅楊

仲武

神女

附

朝雲

妾在巫山之陽高邱之岵旦為行雲暮

唐妖麗

何神女之妖麗兮含陰莊姝貌豐

莊姝

盈敬之美顏色之潤玉顏注玉也

言豐盈

敬之美顏色之潤玉顏注玉也

清琴

宓妃之徒絕殊離俗注清琴

華之

神女也召洛神也注林賦宓女太華太

賦乘車

而來也宓洛神也注清歌注

雙材

雙材悲於不納兮並詠而清歌

詩上

望北徵二臺之偃蹇見湘娥注楚辭

謂陸

機樂也婉變交甫懷環珮婉戀有芬芳

文選

錦字卷十

卷十

八杉齋校本

注江妃二女遊于江濱解佩以贈鄭
 交甫也婉戀美貌帷帳也思吳都謂環
 翠帳嬋嬋素女所居有帷帳也嬋嬋素
 神女言仙人所居有帷帳也嬋嬋素
 姿瑋態上不可勝所宋玉神姿瑋賦
 龍忽兮改容婉若游龍乘雲翔也注
 橫出目微盼精神相授志態翩若驚鴻
 也翩若驚鴻婉如游龍也注神之體翩
 輕如驚鴻婉如游龍也注神之體翩
 呈露素纒得秀項皓姿呈露芳澤無加
 不御注芳澤香油也華柔情綽態儀靜
 粉言不施於首面也華柔情綽態儀靜

柔情綽態骨像應圖奇服曠世骨像應圖
 媚於言語從南湘之神如漢游舜妻娥
 南湘二妃皆相攜游帝子北渚英也游
 戲漢水神也皆相攜游帝子北渚英也
 眇兮愁予注帝子謂堯二女隨舜不及
 於湘水之渚因爲湘夫人屈平九歌墮
 女弄珠游楚過于漢皋臺下遇見二女
 而遊張平過于漢皋臺下遇見二女
 子南都賦賦平過于漢皋臺下遇見二女
 肢體門身

文選錦字卷十一
 凡影齋校本

文選錦字卷十

恃神須形以存已養生論神筋驚性復疎懶
交書大質大質報任安書缺矣眇爾身子以眇爾之
之裏大為挺解筋骨挺解墮窳足墮窳注濯手
汧督誅為挺解筋骨挺解墮窳足墮窳注濯手
窳無並七發音若飛身輕若飛靈根靈根靈根
庚不並七發音若飛身輕若飛靈根靈根靈根
壽不可懷注黃庭經云玉池清陸士衡樂府
根堅固老不哀靈根喻身也捐注體澤
體澤身容華風夜零體澤坐自長歌行
早盛衰各有時立身若不早
葛爾之軀攻之者非一塗以易竭之身而外
內受敵身非木石其能久乎叔夜養生論

心

淵塞秉心淵塞秋幹心契九秋幹注登石門也
詩定命神先幽通賦內凝和順內凝狗物澄心
狗物形佚神若湯其輪而還淵碑心狗物澄心
勞也演連珠若湯其輪而還淵碑心狗物澄心
木也張平視也思玄爍熱淵映柔中輒車兮牆間橫
貌和胡如淵之思玄爍熱淵映柔中輒車兮牆間橫
心香而秀於身也澄映也其道如蘭之蓬心蓬
芳已矣非薄亦然注蓬非直言心被牽制
如蓬之性非自直達復為飄泊也堅同血
使浴丹石也秉謝朓出尚書省詩堅肝血
詩使浴丹石也秉謝朓出尚書省詩堅肝血

凡影齋校本

之誠終不一聞注肝血謂赤腹議隱戮注者蒙
 心誠實也言而機謝之內史表斯固通人之所
 議謂陳琳為檄豫州之虛明非虛明之絕境
 者虛明也集序也方寸形器不存寸海謂
 注任昉王儉集序也方寸形器不存寸海謂
 心萬物不專存一理方寸納之心如海之存謂
 納百川也言其包含廣也袁宏名臣贊丹
 府接士盡盛德之容親人罄丹府之愛援松
 援青松以赤心也陸士衡辯亡論引旌表
 也言引青以赤心也陸士衡辯亡論引旌表
 絕交論廣內照英華外發清日內以表情外謂
 碑撫臆也陸機演連珠心極為心極注裏遞極

中心也憲集序昉清襟老大亦何寄之子照清
 王寄託賴夫子見我心遠地偏而無車馬喧
 之所清心也夫同我遠地偏而無車馬喧
 之清心也夫同我遠地偏而無車馬喧
 問君何能爾如偏僻也陶淵明雜詩
 遠雖處喧境如偏僻也陶淵明雜詩
 面

情容也形屈曰容神藥形茹注醜面慚貌情愧
 魏左思賦煥墨言氣離坐自死曰茹言心死也
 色變墨而慙醫輔承權在權頰也言醫文之
 也同其上醫輔承權在權頰也言醫文之
 生輔承其頰

文選錦字卷下
 凡影齊校本

為曉也中唇為唇得自為曉注於唇瘡曉目疾
賦一瞬也注觀古謂合於須臾間四海於一瞬宿冥
乃傳夫性味謂之若冥人也不觀天地之體勢注
性昧之宕冥謂之若冥人也不觀天地之體勢注
王衰洞流睇言目流睇以橫波注之流睇謂也
而利疾也曾波戲也言美目既為戲樂光
彩橫出眇然遠視目若皆溢浮游先生色勃
水波出於目也招魂文若皆溢浮游先生色勃
晴出於目也招魂文若皆溢浮游先生色勃
衰四子講德論王玉澤之燭千之里者視之
府離婁八寸尺離婁古之明目者視之

遠近豈可與盲者同
注伯牙師曠皆善樂者離婁目明者能察引
秋毫之末於百步之外洗耳注公孫述稱
鏡引鏡於蜀任永乃臨池無洗耳後述伏詠引
鏡自照於蜀任永乃臨池無洗耳後述伏詠引
而為汗其聽乃臨池無洗耳後述伏詠引
瞭美眸子炯其睛朗也
女善昧明善瞻視也
賦善昧明善瞻視也

素頰也紆素頰注頰頰處
文選錦字卷十一賦頰頰處
頰處頰處頭而黑
嵇康養生論朱

交選錄字卷十
辛酸
感懷
辛酸
怨毒
常

唇動朱唇以徐言
辛酸
感懷
辛酸
怨毒
常

酸鼻也毒病也
不暇梳
頭蓬不暇梳
腹餓不

亂如蓬也
揚雄長楊賦
賦

雲髻
髮如雲也
注雲髻美
洵盤
朝濯髮乎洵

騷勁刷
勁刷理鬚
如竿
注朱鬢鬣
植髮如竿

髮結束也
言結其髮
植之
星星
威感物歎

如竿張平子
西京賦
之
星星
威感物歎

注星星白髮貌
南亭詩
華緇
促衿注華白緇黑也

老瘦帶緩故促其
既素
江文通雜詩
盛鬢

衣衿也同上
既素
江文通雜詩
盛鬢

盛鬢不同制實滿宮注
鬢鬢也
制法也
盛鬢

理鬢其制不同實滿宮注
鬢鬢也
制法也
盛鬢

文陸離鬢長髮曼鬢艷陸離
些注曼澤也鬢沐

咸池與汝沐兮咸池
於髮分陽之阿注言

共為清潔也承弁垂領
斑鬢以垂領注言斑白

之髮或承冕或垂領也
彪髮下從衰得白積

垂貌素白也潘安仁秋興賦
從衰得老

成損積捐成衰從衰得白也
從老得終注白謂髮白也

齒
文選帛字卷十
八杉齋校本

文選

居晉齒居晉而黃
音頰齒髮類
頰齒髮類
音頰齒髮類
頰齒髮類
頰齒髮類
頰齒髮類

墮竄手足澹澈澹澈手足注澹澈並七發折枝
折枝絕夫卻克長袖趙將李牧長袖卻克慙躡步然故云慙躡步注
晉大夫卻克晉大夫却克足謝靈運初發都詩晉不金
以形陋而皆用之謝靈運初發都詩晉不金
環宣皓白約結也腕約金子建樂府振素華容
冷揮手如振素練也士華態既多姿汗出
媚奮舉其手如練之白士華態既多姿汗出

久而不去足盡汗纖手且閑注佳琴瑟纖手清
出撫琴瑟喻有德累重重公輸般為楚設機械攻宋墨翟聞之百里舍
也撫琴瑟喻有德累重重公輸般為楚設機械攻宋墨翟聞之百里舍
公輸般為楚設機械攻宋墨翟聞之百里舍
重公輸般為楚設機械攻宋墨翟聞之百里舍
胥重胥破吳以存楚於秦告急於秦王乃發兵破吳以存楚於秦告急於秦王

揮汗揮汗辭中宇愧汗而服藥求汗或有弗獲
流漓流漓
養生論養生論
梁題梁題
文選文選

文選

也遺金守
乘七發成雨
汗下阿王書發背霑衣
答東阿王書發背霑衣
遷報任
少卿書

寢臥

枕經徒樂枕經籍申旦
迷夜分而坐則低迷思
也言食大嵇康養生論
食榆則多瞑則身重
夫高枕而解朝
楊雄解朝

賦宵寤魂煢煢與神交兮精誠發於宵寤注

遊發我精誠於夜夢神交隔思存注寐路遠
之但神交而巳故疲於寐而存注寐路遠
思慮所存也沈沈約和謝朓詩不識路
路何不以慰相思沈沈約別范安成作東扉
披拂趨南徑愉悅偃
即所居也偃臥也謝靈運湖中作

攝養

導養以導養得理持生世皆如笑悼謂守一守
以養遺生遺生而後身存注莊子曰遺餐
之以和遺生則精不虧並養生論

文選綿字卷卅

八杉齋校本

和餐張子房詩遠養貞
神注稽康著養生論可謂景陽雜詩凝攝生寄言攝
靈運道也五君詠嵇中散詩優修生客攝
湖中詩養拙游以養拙而絕思終優修
內通注下音博死也張毅富而修
表後以內熱而虛恬竊所通賦修
而齋其神虛恬竊所通賦修
可托命論虛恬竊所通賦修
自守真攝生乃可分於時也
詩智者順憂樂不入是服食之
智江淹雜體詩咽氣傲然有凌雲之操
不朽

崇思歸一
引序一
識終歸死
雖終歸死
論去滋味
濤絕內機外象
交書內機外象
內熱病不是閤內治之微單豹行三十而患
而有童兒之色遭餓虎所食是不明外象之
法此皆偏而不體五難灑落五難既灑落超迹
廣難一江淹雜體二日聲色三脫然灑落超神
浮五難曰精散塵網喻世言脫然灑落超神
世同上也鈞調中適中適不寒夏無炎暉則居
文選綿字卷卅
八杉齋校本

賦則溫之
則鈞調不
餌木黃精
噓吸中和
濁氣納新
存神也者
善養生者
少私寡欲
守樸養素
以全真性
少卿
書

行步

鳴金 注 簪玉出北方
命微步 微步 七 啟 闈 蹇步 蹇步 張子房詩 矩步 行規
無曠迹 長安豈遠人 從客 任緩步之 從客
規行 療飢不期 於鼎食 拯溺無待 天步 清漢
暉 案 於規行 元長策 秀才文 而止 景滅迹
蹀足 案 蹀足 循古詩 就陰 絕 牧叔諫 吳王書
拜起

頓膝

頓膝 挽首頓膝 憂愧若厲 注頓 抗禮 年勢不
謝內史表

文選 席字 卷十 八杉齋校本

文選錄 卷一 禮文 禮文既集 講德論

性命門

性

保神安修性以保神愛憎憂喜不婁於情平粹
哀樂殃其平天符天符天性也守爾天符戲天
粹樂殃其平天符天符天性也守爾天符戲天
屬情均天生論天符天符天性也守爾天符戲天
卒性天性也屬注天屬情瀾昭王碑由儀由
補亡詩五常合五常之地之靈剛柔喜愠分情
靈並謝靜躁殊形亦異恣靜躁各章絃之夷體

無待章絃異同星有風雨之好人有矯性
推分理大和矯性充約情生於火非火之適
失至壯則煙微性充則情約注於性非火之適
故火壯則煙微性充則情約注於性非火之適
能生欲火則煙微性充則情約注於性非火之適
連循勤君子百行殊塗而同行致循性而勤各
珠循勤君子百行殊塗而同行致循性而勤各
歸順性得其所安也循君子之行深阻有如城府
順也山濤絕交書城府性深阻有如城府
論天骨明朗若牆宇高不可強有嵇康與山濤絕
高貌袁宏三不可強有嵇康與山濤絕
國名臣贊序三不可強有嵇康與山濤絕
交書

文選錄 卷一 禮文 禮文既集 講德論 八杉齋校本

命

短長則不可緩之於寸陰鳳鳥不至
 天賦所謂命者死也貴賤富治亂禍不融
 稟命不融碑蔡愁兮愁苦注蔡謂司命也星
 一郭有道碑蔡愁兮愁苦注蔡謂司命也星
 名主知生如絲微命察如絲注蔡謂司命也星
 聖人所歌為聖者蓋在乎窮達治亂也貴賤
 樂天知命矣委命俱已味道之映注供子
 時也李命矣委命俱已味道之映注供子
 康運命論供已猶全也班固答賓戲文子
 然也然知其憂子延年陶徵士詩樂天知命

澹然自逸蔡有極三命皆有極咄嗟安可
 下壽言皆碑終極嗟我此身修短愚短之運
 安可長保孫楚征西作焉識其縱軀縱
 東征賦豕遲速賈誼於領會寄餘命
 委命不私於領會於陰注領會寄餘命
 已同神交殷說夢於陰注領會寄餘命
 向秀思神交殷說夢於陰注領會寄餘命
 鸞賦思神交殷說夢於陰注領會寄餘命
 書於邳垠皆俟命而神交匪詞言之所信注
 言上四垠皆俟命而神交匪詞言之所信注
 說之相答賓戲也輕鴻毛任防讓宣城郡公
 表班固答賓戲也輕鴻毛任防讓宣城郡公
 聖達節憂誰云劉琨贈盧諶詩不蔽源闡惑
 文選 卷十 八杉齋校本

仲任其源子長並言貧富貴賤王充字仲任
馬遷字子長也謂開人心之本也謂一言可蔽其本也
在賢愚也源本也謂惑也劉孝標命論
論本語流其蕭遠論其本而暢其流子玄語
命論言吉凶由已故云化而不易則謂之命
未詳其本也命也者自天之命也定於冥兆終然不變注
冥味也兆始也言命定之於冥兆終然不變注
變易也迴還倚伏體命而後笑或糾紛而終倚
或不可召自來或因非可以濟交錯糾紛而終倚
伏非可以一理徵非可以位有通塞之遇聖
聖智弗豫神莫之要聖智弗能豫注鬼神聖

智尚不能要豫此事不可
究知也 潘岳西征賦

游庭爰清爰靜游神之庭惟寂惟寔守德之
神道宅注清靜寂寔皆無營欲也庭宅謂精
處道德之所居形君有精神之於形骸猶國之
九竅九竅通暢精神戶牖也鬱滯也言今與神會
延年益壽精神得命無忤悅惚精理積於
神女賦忤往心積則神無忤往思無忤往也
文憲集序九升九升注言意遷越分神一而
文選綿序九升九升注言意遷越分神一而

八杉齋校本

其神一夕九度飛揚神辨聞言如響智昏菽
也如響謂耳聰也菽豆也形恃以立君子知
言別也神須形以存應事造物形造事以精不
以器注鑿鏡也精謂鏡器謂目也夫鏡之質
薄日月之形小所以照深視遠者以有精明之
德也陸小所以照深視遠者以有精明之
機演連珠

喜怒

外敵易竭之身而外內受敵注喜怒形於外
眉軒眉慮攻于內軒舉也言侵性怒不足侵
舉眉喜也北山移文

性植髮見下衝冠壯士之怒赫然殊觀植皆
溢色勃皆溢切齒怒目切齒不遷不微許以

怒以臨下序睚眦塞睚眦之亂
陳太丘破序睚眦塞睚眦之亂
報任安書

嗜慾

師綽清淨少慾師公綽兮注孟公五蓋發五
游蒙注五蓋者一曰貪慾二曰瞋害馬害馬
世多捐眠睡四曰周戲五曰疑悔害馬已去
天台山賦

分量

文選綿字卷十

應博則凶任重於力才盡則困用廣其器應
臣當度德受官也不枉天才不足下見直木必
者必不可以為桷蓋不欲以枉其天寸令不
得其所以為多九行潦暴集江海不以為多鱗子講德論
以為多九行潦暴集江海不以為多鱗子講德論
短羽棲翳何異促鱗之游江瀟短羽之棲
小鳥之棲於蒿草張協七命文
也張協七命文
分定
理數窮是以烈火流金不能焚景沉寒凝海

不能結風注理有定分不可越也言火之流
餘寒之凝海乃理開常達之道是以能之至
於焚景結風則數塞必窮之義貧窮亦有命
由是及也陸機演連珠
夫餓饉流隸飢寒道路思有短褐之襲擔石
之蓄所願不過一金終於轉死溝壑何則貧
窮亦有命也注流隸謂逃徙之人短褐毳衣
也襲重衣也擔謂一擔之重石謂一斛之數
蓄積也言思有擔石之糧
以積也班彪王命論

文選錦字 卷十 天 八杉齋校本

文選錦字錄卷之十終

文選錦字錄卷之十一

吳興 凌迪知 穉哲 輯

弟以棟 稚隆 校

百行門

道

體道 君子居正體伏道 惟道是伏 忘憂君子

游道 樂以忘憂 蹈道 蹈道 則為君道 秘宅心

會詩 釋奠 味腴 委命 供已 味道 思倅 論道 秘道 秘

文選錦字 卷之十一 答賓戲 動神 已滅注動

八杉齋校本

神至道也知默守道
演連珠也知極知解嘲

德

秀德 岳含辰象之秀德昭王碑醇德含光醇德中
庸德 務中唐教敦不王碑太立有德此謂不
庸 肅 並陳大邱碑心不朽蘭秋蘭可喻淵冲
淵 碑 恂恂 恂 恂 名 臣 贊 秋 蘭 秋 磨 風 詩 淵 冲
茂 德 淵 冲 恂 恂 名 臣 贊 秋 蘭 秋 磨 風 詩 淵 冲
謙 宣 淵 冲 恂 恂 名 臣 贊 秋 蘭 秋 磨 風 詩 淵 冲
小 人 德 無 堂 恂 恂 名 臣 贊 秋 蘭 秋 磨 風 詩 淵 冲
無 贈 丁 翼 詩 純 一 之 中 林 之 守 有 純 一 序 無 累 德
不 累 分 知 命 德 淵 道 漸 漬 德 義 之 紀 總 論 無 累 德
不 憂 分 知 命 德 淵 道 漸 漬 德 義 之 紀 總 論 無 累 德

人知其性其容而不知柔服
飾其性其容而不知柔服
種德不逮助華箴
之故將立德必先近普濟威以齊勸進表德
仁柔遠故近之景福殿賦道純懿於休先
通玄純懿淑受之自天崇壯幽浚如山如
淵注純懿淑受之自天崇壯幽浚如山如
婉而章毀譽合當時亮采王壤深識臧否不
可謂婉而章毀譽合當時亮采王壤深識臧否不
曲章明也章志而晦者矣注室每懷冲虛之道
九德總修百文行儉褚淵碑文婉兼資總修資兼

文選
卷之十一
二
凡杉齋校林

遠人 也仁 克不 上 爲日 注惕 慈惠 不選
如之 清舉 還 同 座紀 斬九 如仁 仁 錫
天利 王注 禮禮 行 右綱 木迴 夕 蔡篤
運道 僧禮 者輕 而 銘 之 日 並 惕 豈
之不 達者 以也 羽 厚 至 也 復 昭 之 碑
絕行 顏仁 求 仁 命 寶 仁 生 王 志 文
注光 祿文 本 志 詩 禮 清 樹 古 仁 語
任言 行仁 道者 世 祚 長 仁 語
王仁 道者 世 祚 長 仁 語
文憲 集序 長 仁 語
王仁 道者 世 祚 長 仁 語
文憲 集序 長 仁 語

官行 古之 仕者 以官 辨其 論不 事上 謂義 上之
檄文 將取 與也 與者 義之 表如 親民 相遇 如
者取 資於 道也 未沫 身已 報義 而末 魂注 遺英
遺晉 紀總 論路 未沫 身已 報義 而末 魂注 遺英
英遺 仁晉 紀總 論路 未沫 身已 報義 而末 魂注 遺英
仁義 七啟 不 改 窮而 不 改 守 思 玄 賦 貧 遺 英

經緯 仁義 王儉 褚淵 碑於 闡全 身仁 義所 以全
身注 仁義 王儉 褚淵 碑於 闡全 身仁 義所 以全
禍是 所以 仁義 王儉 褚淵 碑於 闡全 身仁 義所 以全
禍是 所以 仁義 王儉 褚淵 碑於 闡全 身仁 義所 以全

卷十一

八杉齋校本

文選錦字卷十一
敷仁風行而外流
言方敷而遐
注衍布也
東張平子遠也
馳騫也
司馬義相如
塗注於遠方
跡匪其思焉
宅兮賦匪義
相如塗注於遠方
而難遠虧注焉
積重疊也
義美裂行重疊
允信塵邈
明也明求仁義常恐不能化庶人之夫之意
明也明求仁義常恐不能化庶人之夫之意
明也明求仁義常恐不能化庶人之夫之意
明也明求仁義常恐不能化庶人之夫之意
明也明求仁義常恐不能化庶人之夫之意
明也明求仁義常恐不能化庶人之夫之意
明也明求仁義常恐不能化庶人之夫之意
明也明求仁義常恐不能化庶人之夫之意
明也明求仁義常恐不能化庶人之夫之意
明也明求仁義常恐不能化庶人之夫之意

用之不價
受施取與
與者義之表也
報也取
書少卿
智

修身也修身者智之府知微知麋子胥之知
有麋鹿輔果識北遊謝病以免楚難鄒
智伯之為趙擒者之慮於未成務以昭成
並與孫未形智者頭陀寺碑未成務以昭成
權書臨事制變困而能通智者規福見危者
碑制變之慮也檄蜀文時紛解挫銳擊瓶
於無形智者規福見危者
於未萌檄蜀文時紛解挫銳擊瓶
艾錦序

八杉齋校本

張衡東賦 鑒達治體 明練庶務 文憲集序 貴識義非 雅明底身 碑文陀拯 巾頭陀拯 會詩奠智 釋命跡哲 身而匿詩 文叔良贈 知微無形 危於無萌 遠見於未 不假器東 且夫挈瓶 文選金瓶 張衡東賦 鑒達治體 明練庶務 文憲集序 貴識義非 雅明底身 碑文陀拯 巾頭陀拯 會詩奠智 釋命跡哲 身而匿詩 文叔良贈 知微無形 危於無萌 遠見於未 不假器東 且夫挈瓶 文選金瓶

乘理照物 謂理窮其動必研幾注研幾 而謀智順時而謀愚者逆理 文若靈鑒洞照應變知微蹟奇賞要 注謂荀或也 袁宏三國名臣贊 蹟鈞深探 武理皆能鈞深探蹟而知之 詞誄

信

由中 信必由中貌無外履信君子履信無不 豚魚 豚魚不爽 布言 然諾之信重於布言注 文選錦字 卷十一 得黃金百兩不如得季

八杉齋校本

文選 卷十一
布一諾 如絃 信行 直如 絃天 斐孔 彼天 監之
陶徵士 誄 如絃 信行 直如 絃天 斐孔 彼天 監之
裴忱而 祐仁 注 裴輔 忱誠 也言 天監 視甚 進
明用輔 祐仁 注 裴輔 忱誠 也言 天監 視甚 進
德資居 履信 以進 德修 詞立 誠人 道順 人道 助
助信陳 業信 潘安 仁閑 陵賦 誠人 道順 人道 助
檄吳將 校文 輕寶 劍延 陵輕 寶劍 季布 重然
君心許 將君 所佩 劍使 還徐 君已 死乃 仲路 諾
掛劍於 墓樹 而去 使還 徐君 已死 乃仲 路諾
共秉徐 延州 信無 慙仲 路諾 注延 州謂 吳札 也
心許也 君劍 事子 路無 宿諾 言執 信不 慙此
二人也 同上 忠

率志 忠臣 率志 不謀 風波 冒風 波於 險立 權
忠臣 袁紹 豫州 守節 不辱 大上 不拳 拳忠 終不
能自列 激豫 州守 節不 辱大 上拳 拳忠 終不
報任安 書並 守節 焉節 沒齒 忠莫 至世 亂危
見臣節 世亂 識忠 良門 獲罪 不見 信反 獲罪 扶風 武
捐軀 夫憂 國忘 家捐 軀濟 難忠 見明 獲罪 扶風 武
成仁 丹石 堅也 乘丹 石心 注丹 赤石 危軀 烈士 甘
言不諱 九身 獲戾 忠而 始出 尚善 省赤 石不 諱甯
危乎 諱九 章獲 戾忠 而始 出尚 善省 赤石 不諱 甯
國殤 樂行 忠純 此皆 良實 志慮 忠純 是身 死危
府北門 樂行 忠純 此皆 良實 志慮 忠純 是身 死危
文選 錦字 卷十一 六 八 杉 齋 校本

王蠋之蠋曰忠臣不事二主
樂毅伐齊欲封
薦譙元彥表

孝

則友則友必孝因心天經躬奉天經
南陔言色思彼居之子眷庭眷戀庭蘭
探其蘭子之潔白也注孝朱萼白華
白華孝子之潔白也注孝朱萼白華
子事父母亦潔已如白華朱萼白華
爾虞以林鳥受哺於子三省匪其恪絳
介不社林鳥受哺於子三省匪其恪絳
白華絳注跌花錫類注類善也彥升上
足也並補也錫類注類善也彥升上
蕭太孝水名而在茲西征賦勝母里而曾
傅啟孝水名而在茲西征賦勝母里而曾

子不入書板輿太夫人乃色養
鄒陽上書板輿太夫人乃色養
閑居橋梓孝友之性豈伊橋梓注橋本高而
賦居橋梓孝友之性豈伊橋梓注橋本高而
道純至汝都之幼挺純全承親子之道梓者子
侯常定省僕自京師歸定省因心天經地
侍諫以盡注孝者因於心侍湯藥劉夙嬰疾
也因心以盡注孝者因於心侍湯藥劉夙嬰疾
也離臣侍湯藥未嘗廢人所由靈性者天由
靈也潘安仁籍田賦鹽鹽忘劬竭情盡敬鹽
也潘安仁籍田賦鹽鹽忘劬竭情盡敬鹽
補也東哲夕膳晨羞馨爾末哲南陔詩安親
補也東哲夕膳晨羞馨爾末哲南陔詩安親
文選錦字卷十一

入杉齋校本

保榮萬石周慎安親保榮注石奮父子五人
密安親保榮田生毛子遠惟田生致親之
處之懷注田生謂齊宣王曰非君之土地無
以尊吾親非君之事者以爲親也後漢毛義
適到義捧檄而入喜動顏色奉心賤之及義
母死於官後舉賢良公車徵遂不至奉聞之
親歎曰賢者固不測往日之喜爲

忠孝

淳深 奴 稅侯之忠孝淳深注稅侯金日磾木例
奴太子以篤敬悟主每往甘泉宮見母

形像未曾不涕泣何羅作逆日磾 義烈忠孝
誅之故云忠孝 潘岳爲司 同致親之
馬叔持也 謂孫貴父也 孝爲司 同致親之
在三師教君食雖在君事親愛敬 同致親之
親生師教君食雖在君事親愛敬 同致親之
碑隱犯爲隱犯注事親有隱而無君親之義
犯而無隱隱謂不稱揚其過謂犯親事君有
顏而無諫也 榮親事君貴於興國故慈父不
國事父尚於榮親事君貴於興國故慈父不
曹植求無益之榮親事君貴於興國故慈父不
自試表人倫令德 孝人始人倫忠爲令德

孝友

文選錦字卷十一

八杉齋校本

光備 擊自弱齡孝友光備 温恭 先生 應天
孝友 温恭 仁篤 慈惠 少長 且歷 承親 遠觀 終
參閱 子之 友悌 和如 瑟琴 注友 之承 親孝 齊
悌兄 弟也 潘安 仁侯 謙注 諫與 舉孝 歲貢
於外 府注 言舉 孝廉 賢才 每
歲貢 自州 郡也 曲水 詩序

執心 執心 守時 信歲 寒終 亮節 亮節 急絃 無懦 響
注貞 亮之 節難 擬其 德清 白伏 清白 以死 直
音注 陸機 樂府 猛虎 行清 白兮 固前 聖之 所
厚注 伏清 白之 節盡 死為 直亦 固貞 女
聖人 所厚 者也 屈原 離騷 經越 節貞 女

於沒 世烈 士越 節於 當年 注烈 士貞 陵霄 遁
女身 死而 後名 彰陸 機演 連球 無非 懷春 之
情是 以名 勝欲 故偶 影之 操矜 窮愈 達故 陵
霄樂 獨居 知時 不可 仕非 樂幽 隱貞 烈之 女
同明 達淵 哉若 人縱 心條 暢傑 傑操 明達 困而
潘岳 誄植 操立 操堅 固抱 德肥 遯注 植耿 介
束髮 誨植 操立 操堅 固抱 德肥 遯注 植耿 介
耿介 謂節 操逐 物遂 推遷 注束 髮謂 入仕 誓
心誓 心守 節無 苟進 之表 高亮 在朝 秉節 同正 身
影節 影節 羊祐 讓開 府表 高亮 在朝 秉節 同正 身
文選 錦字 卷廿 一 袁淑 傲白 馬篇 娉節 博蹇 何

八杉齋校本

而好修兮，勿獨有此。娉節注，夔數諫原云。汝
何博採古道，於蹇難之世，好修貞節，獨為娉
大之行，屈嬰物淺，遠節嬰物，淺近情，能不
原離騷，經有短近之智，能不至伏死，岨穴使
於深乎，有陸機樂府，豫章行，伏死，岨穴，使
下恢廓之士，誘於威重之人，而求親近於左，右
則士有伏死，岨穴，巖藪之中，耳安有盡，硯硯
忠信而趨，闕下哉，鄒陽於獄中，上書，硯硯
高致，慨慨，馬生，硯硯，高致，注，慨，慨，精貫白
日君執大節，精貫白，日注，精誠，名信，通貫白
九錫，不能反志，是以吞縱之威，不能降西山
文錫，不能反志，是以吞縱之威，不能降西山

之節注，此明士有執節者，不可以威力移也。
關東諸侯，合縱拒秦，而秦并吞之，蹈海，諸魯
連隱於海也，鹵大楯也，武王伐紂，流血，天損
漂鹵，西山，首陽山也，陸機演連珠，天損
不入，不足於性者，天損不能入，貞於期者，時累
其節也，不能淫注，此明真操之士，時亂不能易
同上

高尚

瑩情也，瑩情無餘，滓拂衣，釋塵務，注瑩磨，滓穢
事也，言遠視，山水瑩磨，滓穢，而釋塵俗之
通登廬山詩，瀟灑之想，注瀟灑，脫落也，孔
稚珪北霞外，亭亭物表，皎霞外，芥千金而
山移文，霞外，不矜，屣萬乘，其如脫注，亭亭高
文選，綿字，卷十一

八彬齋校本

乘俗皆貴之托夷遠少屏塵穢注夷超世自
上夷遠易也任昉王文憲集序超世夏
世秋以疾陳退朝廷重違謙光之旨用伸超
故用伸超世疾請退歸天子難違謙光之意
其所請也世高尚之事遂高蹈賦詩歸來高
作歸去來辭也褚淵碑文高蹈謂去富義尚所富
彭澤令也顏延年高蹈陶徵士詠歸來桑竹
者義讓上世人請從上世人高尚之人也
封侯表顏延年遺王侯成基注王侯道積自
種也陵城樓詩遺王侯成基注王侯道積自
登巴陵城樓詩遺王侯成基注王侯道積自
不仕離去王侯道積於身立雲際楊志立雲
自成基本張協禱詩身立雲際際流目囑

巖石注雲際取其高巖石取風塵外高蹈長
其固矚視也何劭取仙詩風塵外高蹈長
揖謝夷齊注璞將蹈於風塵之外不為夷齊
守此小節故長揖謝之而去郭璞游仙詩
羞市井方學松栢隱羞逐市井名度白雲
雲以方潔干青霄而直上注隱山詩度白雲
者之志清高也謝靈運青雲上言霜氣橫秋
上所居也飛泉注青雲上言霜氣橫秋
許由傲百氏或怨王侯風情張日霜氣橫秋
歎幽人長往或怨王侯風情張日霜氣橫秋
最也張大也橫蓋也幽人不游孫隱者之稱慕
其長往故歎之疾其不游故怨之也孔稚
圭北山遠想高步倫江文通禱體詩起常性
移文山遠想高步倫江文通禱體詩起常性

文選綿字卷十一
八杉齋交本

不和物仲翔貞亮性不和物注此謂虞翻也
臣贊序三國名夸邁流俗注余少有大志謂高尙之志
極邁遠也言極遠於流俗之事脫落風塵袁
與世不羣也石崇思歸引序巢箕洗涓巢箕之叟不
塵王文憲集序巢箕洗涓於邱園之幣
洗謂許由洗耳於涓也傳說隱傳巖見夢於
高宗因徵爲相委辭負貢妙注委累也召貢
謂舉也言上舉有道累辭疾不應自保任其
清妙隱居之理蔡邕郭有道碑文任其
所尙道珪心希古任其所尙注舉心慕古人之

薦士樂道閑居仰慕嚴鄭樂道閑居注嚴君
表自保嵇棲志浮雲安心恬蕩棲志浮雲
康幽憤詩寄事外委懷在琴書被褐欣自嘯
琴書得履空常晏如陶潛經曲阿作嘯
傲東軒此身登箕山以抗節浮長想遠思慕古
長想遠思將登箕山以抗節浮縱心物外苟
滄海以遊志成公綏嘯賦
心於物外張平子歸田賦
所如張平子歸田賦

介潔

察察新沐者必振衣安能以身之察察受物
之汶汶者乎注察察潔白也汶汶塵垢

卷十一
八杉齋校本

也漁父辭屈原介立何孤行之

張衡思玉壺冰其潔淨也

玄賦不溜在也縮黑也暖暖

如闇昧內含光明也

也後漢袁安為安定屬國都尉

注其恩德遺與馬二十金百枚

地曰馬如羊不以入廐昭王碑

入懷悉還之齊安陸昭王碑

雪忠果正直志懷霜雪注霜雪

表砥礪名號盛飾入朝者不以利

中上志士多苦心渴不飲盜泉水熱不息惡

書苦心陸機樂府詩

志氣

懸弧士則懸弧有事在四方注

東據高盼雖無壯士節與世殊

後刺擊秦王不成故云無壯士

亦可陳揮袂金柱身玉要俱壯

覽古詩盧諶壯氣排少年壯氣

壯氣排少年壯氣壯氣壯氣壯氣

壯氣壯氣壯氣壯氣壯氣壯氣

壯氣壯氣壯氣壯氣壯氣壯氣

壯氣壯氣壯氣壯氣壯氣壯氣

壯氣壯氣壯氣壯氣壯氣壯氣

壯氣壯氣壯氣壯氣壯氣壯氣

壯氣壯氣壯氣壯氣壯氣壯氣

壯氣壯氣壯氣壯氣壯氣壯氣

壯氣壯氣壯氣壯氣壯氣壯氣

壯氣壯氣壯氣壯氣壯氣壯氣

壯氣壯氣壯氣壯氣壯氣壯氣

交選錄字 卷十一 天 下 未 平 而 髮 上 衝 冠 激 揚 中 散 下 獄 神 氣
徐 悱 登 琅 琊 城 詩 收 下 獄 而 壯 烈 壯 夫 貞
中 散 大 夫 為 呂 安 事 淹 恨 賦 死 崇 邈 壯 夫 貞
數 之 神 氣 自 若 臨 敵 引 義 以 賦 死 崇 邈 壯 夫 貞
勇 烈 之 志 豈 能 延 年 楊 給 事 諫 死 崇 邈 壯 夫 貞
狗 節 者 哉 顏 美 大 舉 志 蓋 世 倫 蓋 世 節 邁
崇 邈 注 言 所 行 大 舉 志 蓋 世 倫 蓋 世 節 邁
高 遠 陸 機 贈 馮 文 能 詩 蓋 世 倫 蓋 世 節 邁
侯 湛 東 方 壯 士 籍 父 身 且 不 顧 何 言 子 與 妻
朔 畫 贊 壯 士 籍 父 身 且 不 顧 何 言 子 與 妻
名 在 壯 士 籍 父 身 且 不 顧 何 言 子 與 妻
難 視 死 忽 如 歸 曹 植 樂 府 白 馬 篇 惜 日 短
志 士 惜 日 短 夜 愁 不 寐 故 知 夜 長 進 德 修 業 故
惜 日 短 夜 愁 不 寐 故 知 夜 長 進 德 修 業 故
四 海 為 局 小 終 不 遂 志 獨 守 空 堂 也 以

左 思 百 夫 雄 規 生 為 百 夫 雄 死 為 壯 士 傍 無 人
荆 軻 飲 燕 市 酒 酣 氣 益 震 哀 歌 和 漸 離 謂 若
傍 無 人 注 燕 市 酒 酣 氣 益 震 哀 歌 和 漸 離 謂 若
市 酒 酣 氣 益 震 哀 歌 和 漸 離 謂 若
已 而 相 泣 傍 若 無 人 軻 和 而 歌 以 相 樂 也 四
方 志 所 在 適 西 戎 孔 子 欲 居 蠻 苟 懷 西 方 志
無 道 遂 入 胡 戎 盤 注 老 子 欲 居 蠻 苟 懷 西 方 志
如 鷹 在 韝 以 擬 攻 禽 獸 既 老 如 猿 在 檻 中 無
所 施 巧 韝 以 擬 攻 禽 獸 既 老 如 猿 在 檻 中 無
昭 樂 府 不 可 奪 札 之 節 志 曹 宣 公 之 卒 也 曹
東 武 吟 將 立 季 札 之 節 志 曹 宣 公 之 卒 也 曹
注 諸 樊 子 臧 季 札 之 節 志 曹 宣 公 之 卒 也 曹
人 立 公 子 臧 季 札 之 節 志 曹 宣 公 之 卒 也 曹
文 選 錄 字 卷 十 一 又 杉 齋 校 本

交選錄字卷十一
吾節也故季子慕之
卿慕也相如之為人更不相如言此二化
氣之所寄亦不可移百煉剛為繞指柔注百
奪之鐵堅剛而今劉琨贈盧諶詩千里駒
破敗而至柔弱乎將泛泛若水中之鳧與
昂若偷以全吾軀乎注干里駒展才力也水
上與羣游隨波上下超踰騰躍願得遠度
中也楚原卜居文下超踰騰躍願得遠度
下無窮六區超踰騰躍願得遠度
飄舉不寐欲撫劍起躡思攝雲梯
躡夜不能寐欲撫劍起躡思攝雲梯
思攝雲梯此言高也橫奮謂縱橫奮振也
趙

景真與刺心勿頸以陵不難刺心以自明
茂齊書一呼振臂一呼為奔走皆起舉刃慷
振臂一呼振臂一呼為奔走皆起舉刃慷
士於才之人事有關於於高節莫不傷氣而
少於慷慨之士乎注慷慨高節莫不傷氣而
書望鷹揚虎視進見拔皆鷹揚虎視何曾以
之望鷹揚虎視進見拔皆鷹揚虎視何曾以
奮袂攘臂撫劍東顧而心已馳於吳會矣注
奮袂攘臂撫劍東顧而心已馳於吳會矣注
馳會思報怨也表劍氣凌雲氣成虹蜺
之下注劍氣凌雲氣成虹蜺
也任助宣德皇后令氣成虹蜺
文選錄字卷十一
左 八杉齋校本

風慷慨則氣成虹
蚺曹植七啟
馬王彪詩蹴崑崙
九區恢廓宇宙斯亦吾人之鄙願也廓空也
泰山喻權臣也九州也恢大也廓空也
與茂齊書

海納形氣不存方寸海納高
初夏侯玄豁達漢高之興也非徒聰明神武
也同樂安任子咸者有韜世也量注潘岳西
賦韜世也言度量之廣包藏一代也

仁寡韻宇韻宇弘深喜愠莫見其際注韻理
婦賦韻宇韻宇猶器量也屈注以卑辭屈之則局
屈非意不相干每為理也齊文宣王行狀也識
致識量局致棟幹之器也注局曲致至也識
表淵量如川之流如淵之量注川流謂虛舟
兼復相嘲謔也淵量如川之流如淵之量注
雖有相陵亦如虛舟觸注言平生相嘲謔
詩不厭高深山不讓塵川不辭盈勉志含浩浩汪
不辭盈山不讓塵川不辭盈勉志含浩浩汪
汪器量弘深姿度廣蔡邕郭有道碑文撓之

文選綿字卷十一
八杉齋校本

地休明山川受納注川澤納汚山藪
藏疾謝眺拜中軍記室辭隋王牋

持守

戰勝方同戰勝者去剪北山菜注子夏曰吾
之入者戰於胸臆而夫子榮之出見富貴又榮
勝故肥也謝眺朝雨詩義處順無累故
德乃入神注有形時也無形順也安時守真
處順憂樂不及故曰無累江淹雜詩守真
莊生悟無為老氏守其真注悟明也莊周老
性皆道者之流無為失其真處言逾見其默
上同寡默迹在眾不其寡處言逾見其默
而失清寡靜默之道允迪中和允迪中和
也顏延年陶徵士誄允迪中和

文選綿字卷十一
允迪中和
八杉齋校本

不濁汪汪焉洋洋焉可謂澄之不清撓之不
廣撓攪也汪汪焉洋洋焉可謂澄之不清撓之不
觀海登嶽淵然萬頃道識虛遠表
量厚德也均齊其器淵然萬頃道識虛遠表
萬頃直上于僕妾不見其喜愠之色不可
其傾弛注言其道廢遠莫能量包山藪
覩焉謹奉禮法故傾廢之事莫能量包山藪
見之任昉齊竟陵王文宣王行狀大也言量
大雅含弘量包包山藪盧謏贈劉琨詩
度廣遠可以量包包山藪盧謏贈劉琨詩
藏垢懷恥穢懷納諸恥垢穢康幽憤詩不
郤眾庶其德不郤眾庶始皇書山川受納天屬

郤眾庶其德不郤眾庶始皇書山川受納天屬
李斯上始皇書山川受納天屬

州任助為蕭揚
薦士表

純素

樸儒 鳴玉 豈樸 儒士 憑軾 皆俊 民注 佩玉 之人
皆非 樸實 儒士 乘軒 憑軾 者皆 輕俊 之人
子陸 質木 絳侯 質木 多畧 寡言 恬淡 長
機樂 府質 陸侯 質木 多畧 寡言 恬淡 長
獨懷 文抱 質恬 淡寡 欲有 箕山 之志 可素 風
謂彬 彬君 子者 矣魏 文帝 與吳 質書 之風
素業 謂博 通經 學昆 注素 風儉 約王 墓教 風
道業 弱不 好弄 長實 素心 注楚 元王 墓教 風
素心 素無 飾也 顏延 年陶 徵士 誅粹 温深 廉
簡潔 貞夷 粹不 雜也 潔清 貞正 易簡 言行 去其 辯
夷平 也粹 不雜 也

游心至虛 同規易簡 注至虛 太素也 謂游情
太素之道 同法於易簡也 應楨晉武帝華
序林集

謙柔

謙讓 敦尚 謙讓 俾民 靡已 勞謙 靡已 引曲
君子 與行 九錫 文靡 已勞 謙靡 已引 曲
直子 楊過 引曲 推福 謙矜 驕在 王仲 宣誅 引曲
謙下 德嘉 郎君 謙下 謙之 矜驕 在河 陽縣 作詩 由
達人 兼善 廢已 滿公 謙下 謙之 矜驕 在河 陽縣 作詩 由
存愛 兼名 廢已 滿公 謙下 謙之 矜驕 在河 陽縣 作詩 由
讓不 為飾 讓贊 履謙 履謙 求加 贈守 之彌 固飾
讓宣 城郡 公表 讓贊 履謙 履謙 求加 贈守 之彌 固飾
文選 錦字 卷十一 大 八杉齋校本

不不能甚云安之 道 事貌事篋府王謙
能難和陵貴同也 擣 得引筮文光選
擾害明其王上 挹 王失從憲愈
其其身古同文約謙 賜成憲從容立詩
度虛樂其塵和光 庶盡公堅固秉擣
崔己府君言此難注謙得者德之游
瑗以于行理虛已以游處萬物
右當世銘

披雲 虛靜
息釋智遺形人超然道澹乎不
靜恬漠絕去事與淵乎若深淵之
超然如鵬鳥賦體深淵之舟同
蕭瑟其居也嶢嶢幽蕭瑟虛玄
輕祿傲貴與物曹植七啟好貌玄
靜羨此永生無擾懷古信無擾
未開耳謝朓無朝雨詩信無擾
悠哉謝朓無朝雨詩信無擾
注陶潛經北阿作事窈窕無滋
文選錦字卷十一

八衫齋校本

也響故尺訟故土長使靈曠皆也擬藹
固雖蠖靈空里是生雲運招同言養貌
七其焦動運庭仁謂 路田遠歸息疾
命宜螟而讀來智仁沈通南風於散詩
遠寄冥搜神者何肯退想而存之
非夫遠寄冥搜想而存之
者何肯退想而存之

台孫綽天郊扉晝閉側同幽人居郊扉常晝
者轍顏延年凝靜幽巖凝靜幽巖朗詠長
贈王太常詩年凝靜幽巖凝靜幽巖朗詠長
居無塵雜任助為蕭揚州薦士表心迹雙寂
寔昔余遊京華未嘗廢丘壑矧乃歸山川心
中靈運齋寔昔余遊京華未嘗廢丘壑矧乃歸山川心
暇豫

道休從從告告思閒願罷歸注薄游薄宦
道中詩還道遙生志在四方何得常道遙闈房
休沐還道遙生志在四方何得常道遙闈房
從告第且也從告休謁之名閒靜也謝眺
從告第且也從告休謁之名閒靜也謝眺

八杉齋校本

行遠養妙也恬迫注日園謂璩樂文
 塗也拙而謂也恬閑雖鮑翫雜也選
 口絕同閑曠暇非昭月詩東錦字
 作陶潘思上暇張閑休翫洗沐
 潛岳終休沐答也靈憇月濯沐
 閑優沐止休何煩促舊園取永日
 居游息沐還詩急虛恬曠恬閑休
 賦以也還詩急虛恬曠恬閑休
 塵事冥鮑邦恬學虛恬曠恬閑休
 與閑昭注學虛恬曠恬閑休
 塵居數休沐所竊所好有餘足
 事三十養拙宏仰虛文餘足
 冥注載遂宏仰虛文餘足

正直

招疑正以招疑忠而抗直忠臣之抗直則礙
 獨正者危至方則耿介古今注眷此正仰
 礙而陶徵士誅故媿於古今注眷此正仰
 懷而不得施展故媿於古今注眷此正仰
 之忍而陸機樂府猛虎行今注眷此正仰
 兮固不知不能舍也注塞塞直言貌舍止也
 我固不知不能舍也注塞塞直言貌舍止也
 患而原離騷經不為已患恐君之敗故忍此
 苟屈情之端直兮莫吾知而賦不慝
 慝注憇媿也淵深英智也抗行賦不慝
 淵注憇媿也淵深英智也抗行賦不慝
 王僧達祭顏光祿文也抗行賦不慝
 座魏侯臣抗舉也高直史節孔融
 厲高也邦有道無道不改高直史節孔融

八杉齋校本

也朱正性孺理足正為以異延恐衡薦文
絲直所樂潘汲以矯時任者改不義注不廉謂廣施於物也乎弘
繩之道各岳之直道行於時也矯直也言占道碑長
鮑注朱為常同而獨以好修常注言人猶
昭樂府白頭吟規行矩步迹規矩步豈
朱絲繩如

待機所正三臣
人長身臨死則易矣
安行誅戮辭色自竟以此被誅
陸處死非難處死非難
存則易矣竟以此被誅
袁宏

鎮俗 鎮俗 鎮俗 鎮俗 鎮俗 鎮俗 鎮俗 鎮俗 鎮俗 鎮俗
文選 文選 文選 文選 文選 文選 文選 文選 文選 文選
錦字 錦字 錦字 錦字 錦字 錦字 錦字 錦字 錦字 錦字
卷十一 卷十一 卷十一 卷十一 卷十一 卷十一 卷十一 卷十一 卷十一 卷十一
足用 足用 足用 足用 足用 足用 足用 足用 足用 足用
仁以厚下 仁以厚下 仁以厚下 仁以厚下 仁以厚下 仁以厚下 仁以厚下 仁以厚下 仁以厚下 仁以厚下
八杉齋校本

約王居身以約
防王於逸集序
玑籍田賦革鞞
玑賤玑瑁而疏珠
防籍田賦革鞞
玑賤玑瑁而疏珠
玑賤玑瑁而疏珠

明敏

經目諷口
近過於耳而暗
慧也於夏侯謹
輒誦於口耳所
於心於口耳所
默識注桑弘羊
武帝幸河東
武帝幸河東
武帝幸河東

亡書校之一無
遺失同上一無
成心任助
王憲集序
微之理也
言思慮潛明
其事也
袁宏三國名臣贊

了悟

理來感往慮有復
於直理來合得喪
以無存繫
暮不留儲注
也張協詠史詩
文選錦字卷十一
大觀苦不
早注
八杉齋校本

賤物貴我通楚征西官屬送詩苦發五蓋靈
其不旱濯疎煩想於心胸蕩遺塵於旋流發
溪而一遊蒙注此山有靈溪之水疎條煩俗
五蓋之流深淵也遊蒙天中清氣也塵六塵
之想旋流深淵也遊蒙天中清氣也塵六塵
也色聲香味觸發五蓋貪慾瞋恚睡眠調戲
疑悔皆洗蕩矣孫綽天合賦
中盡已除矣孫綽天合賦

多可多可寬恕
鉤鉅靡用容非弘量不以容非內恕
諸昭王碑容非弘量不以容非內恕
文宣行狀曠蕩遭國顛沛無節可犯雖蒙曠
文宣行狀曠蕩遭國顛沛無節可犯雖蒙曠

蕩謂蒙寬宥也陸度內志為樂惟達者絕
機謝平原內史表陸度內志為樂惟達者絕
能通之此似足下度內耳注言康與山濤絕
唯達者可知故云度內耳注言康與山濤絕
交書遼東田人言稅遼東田注者甯牽牛為共
上之其人謝大慙於內望大明有不見察則
行海表至察則無徒冕而前旒所以蔽明則
無魚人至察則無徒冕而前旒所以蔽明則
舉蔽耳所蔽小過無求備於迴霜收電下愷悌
一舉蔽耳所蔽小過無求備於迴霜收電下愷悌
之宥迴霜也電使不隕越注霜電喻不怨其
威隕迴霜也電使不隕越注霜電喻不怨其
少居厚者不矜其多居薄者不怨其
少居厚者不矜其多居薄者不怨其

言八杉齋校本

