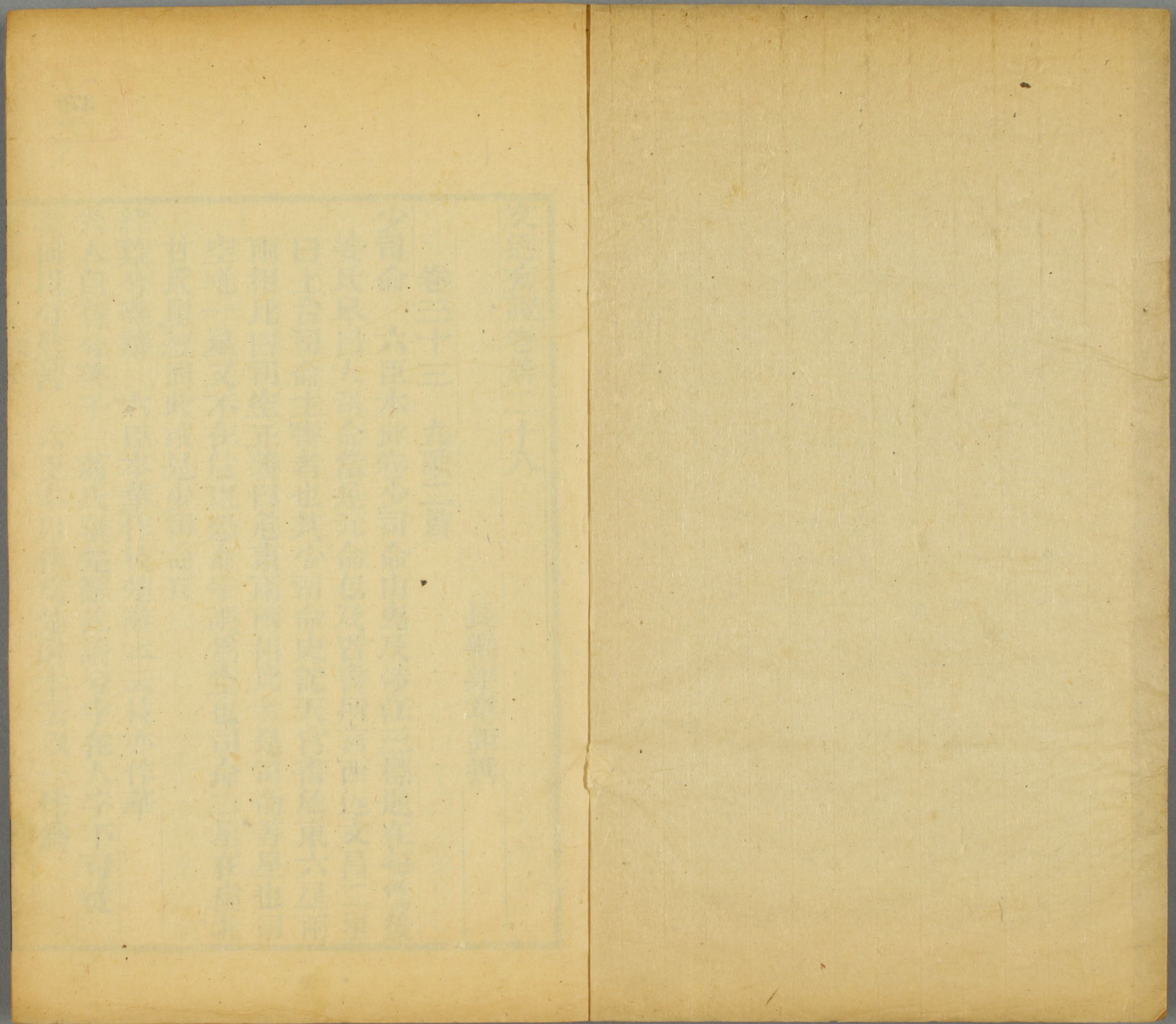


^ 16
370
8





Faint, illegible markings, likely bleed-through from the reverse side of the page. The text is arranged in vertical columns and is too light to read accurately.

門 16
370
8

文選旁證卷第二十八

長樂梁章鉅撰

卷三十三 九歌二首

少司命 六臣本此卷少司命山鬼及涉江三標題在每篇後
姜氏皋曰大司命當是元命包及晉書所言西近文昌二星
曰上台司命主壽者也其少司命史記天官書危東六星兩
兩相比曰司空正義曰危東兩兩相比者是司命等星也司
空唯一星又不在危東恐命字誤為空也司命二星在虛北
甘氏星經同此或是少司命耳

綠葉兮素華 六臣本華作枝楚辭本云枝亦作華

夫人自有兮美子 蔣氏驥楚辭餘論兮字在人字下可從

蓀何以兮愁苦 六臣本以作為楚辭本云以一作為

文選旁證卷第二十八

東京書院
藏書

利
422
8

與汝遊兮九河衝颺起兮水揚波 何曰洪興祖謂此二句河

伯章中語王逸無注古本無此二句陳同按濟注有解九河

衝颺之語則五臣有之

荃獨宜兮為民正 五臣荃作蓀向注可證楚辭本作荃洪本

作蓀按荃與蓀同吳氏仁傑曰莊子得魚忘荃崔音孫云香

草可以餌魚疏曰蓀荃也九歌蓀橈蓀辟皆作荃又云藥有

君臣佐使而此為君離騷又以為君諭良有以也

注睇微盼也又美目盼然 兩盼俱應作眇洪注引說文南楚

謂眇曰睇眇眠見切也與詩美目盼兮字無涉

余處幽篁兮 注言山鬼所處 前子慕予注以子為山鬼此又

以余為山鬼語意不貫當是屈子自謂也

注或曰幽篁竹林 姜氏皋曰篁說文解字曰竹田也史記樂

毅傳植于汶篁徐廣曰竹田曰篁然後世詩文篁字無作竹

田用者史記索隱亦云言燕之薊邱所植齊王汶上之竹徐

說非也故此注云竹林

怨公子兮悵忘歸 注謂公子椒也 朱子曰山鬼一篇謬說最

多不可勝辨而以公子為公子椒者尤可笑

猿啾啾兮狻夜鳴 注猿號狻响 洪本狻作又楚辭本注號狻

作狻號六臣本號狻作猴號胡公攷異曰作狻之本注應云

猿狻號响作又之本注應云猿猴號响下注猿狻善鳴亦當

然袁本正文作又茶陵本正文作狻蓋善狻五臣又也

九章

世溷濁而莫余知兮 六臣本無兮字楚辭本有

登崑崙兮食玉英 六臣本食作飡楚辭本作食

旦余濟兮江湖 楚辭本及六臣本兮並作乎

注言明旦之者 楚辭本注無之字是也各本皆衍

歛秋冬之緒風 毛本歛誤作欵楊氏慎曰方言楚謂然曰談

說文談磨也 一作欵實一字也

耶余車兮方林 楚辭本及六臣本耶並作低胡公攷異曰洪

本作耶云耶一作低補注以為低無舍義非也廣雅釋詁四

宿次低弛舍也洪失之未攷

注捨於方林 捨當依楚辭本作舍各本皆誤

淹回水而疑滯 疑與凝同本書別賦舟凝滯於水濱用此洪

注以為傳寫之誤非也然王逸註曰凝惑也滯留也又曰使

已疑惑有意還之者也則似作遲疑解

朝發枉渚兮夕宿辰陽 洪曰水經注沅水東逕辰陽縣東南

合辰水舊治在辰水之陽故取名焉楚詞所謂夕宿辰陽也

沅水又東歷小灣謂之枉渚

苟余心其端直兮 六臣本苟作等又無心字皆誤

入激浦余儻徊兮 五臣儻作迴濟注可證

接輿髡首兮 注自刑體 楚辭注體上有身字是也各本皆脫

姜氏皋曰梁氏玉繩古今人表攷引高士傳暨列仙傳云陸

通字接輿佯狂不仕時人謂之楚狂楚王遣使往聘夫妻去

隱峩眉山壽數百歲俗傳為仙而馮氏景解春集又謂接其

姓輿其名引齊有接子作證也髡首事終無所攷

桑扈羸行 注隱士也 說苑修文篇子桑子不衣冠而處欲同

人道於牛馬即所謂羸行也按此注云隱士而通志氏族畧

三以為魯大夫恐非

吾又何怨乎今之人 六臣本無何字誤

固將重昏而終身 此下尚有亂詞十一句昭明刪去

卜居

乃往見太卜 六臣本洪本無乃字

以事婦人乎 銑注婦人君之所寵陳氏第曰若鄭袖之類

將突梯滑稽 林先生曰字典無隅角者謂之突梯柳子厚乞

巧文突梯卷巒為世所賢本此余曰王叡炙轂子滑稽者轉

注之器若漏卮之類以此人言語捷給應對不窮也

以絜楹乎 尤本絜作潔誤洪本亦誤通雅云絜楹二字朱子

未詳一曰楹屋柱亦圓物一謂兩楹酬酢之地總言其圓轉

逢迎應答容悅之狀御覽引作絜盈或曰猶捧盈之意

將汜汜 五臣汜汜作泛泛翰注可證

若水中之鳧乎 洪本注云一無乎字何校去之是也

吁嗟嘿嘿兮 六臣本吁作于楚辭本嘿嘿作默默

夫尺有所短寸有所長 洪曰莊子梁麗可以克城而不可以

室穴尺有所短也騏驎驪一日而馳千里捕鼠不如狸狔

寸有所長也案所引秋水篇文今莊子克作衝無尺有所短

也寸有所長也二句

龜策誠不能知此事 六臣本無此字

漁父

屈原既放遊於江潭 史記屈原賈生列傳所載與此篇字句

小異列傳云屈原至于江濱被髮行吟澤畔顏色憔悴形容

枯槁漁父見而問之曰子非三閭大夫歟何故而至此屈原

曰舉世混濁而我獨清眾人皆醉而我獨醒是以見放漁父

曰夫聖人者不凝滯於物而能與世推移舉世混濁何不隨其流而揚其波衆人皆醉何不舖其糟而啜其醨何故懷瑾握瑜而自合見放爲屈原曰吾聞之新沐者必彈冠新浴者必振衣人又誰能以身之察察受物之汶汶者乎甯赴湘流而葬乎江魚腹中又安能以皓皓之白而蒙世之溫蠖乎

聖人不凝滯於物 六臣本於下有萬字何曰衍是也

新沐者必彈冠新浴者必振衣安能以身之察察受物之汶汶者乎 荀子不苟篇新浴者振其衣新沐者彈其冠人之情也其誰能以己之儻儻受人之域域者哉史記索隱汶汶音門門猶昏暗不明也

笑難斷也 六臣本難斷作離斷是也此誤

九辨

注宋玉屈原弟子閔惜其師忠而放逐故作九辨 雋氏竝口

九辨非宋玉作並無哀師之言

草木搖落 六臣本落下有兮字

注視江河也 胡公攷異曰江河當作河江此與上方下鄉爲

韻何曰卜居漁父九辨招隱王注皆有韻可讀

注還故鄉又歎息也 又身困窮也 又意未明也 又奮翼呼 楚

辭本注鄉下有也字歎下有累字窮作極明作服呼上有鳴

字皆是也各本皆有脫誤

坎廩兮 五臣廩作廩翰注可證

車駕兮竭而歸 注迴逝言還 楚辭本車下有既字洪曰一無

既字六臣本還作邁楚辭注同是也此誤

注爾雅曰四時和爲通正 正文四時二字似不必注六臣本

楚辭本並無此九字

奄離披此梧楸 六臣本洪本披作被

收恢台之孟夏兮 尤本楚辭本台作哀案本書舞賦恢哀注

引作台云哀與台古字通梁元帝纂要夏為長贏即恢台也

注以養民 又以茂美樹 又竄巖藪也 楚辭本注民下有也字

美下有之字藪作穴皆是也各本皆有脫誤

葉菸邑而無色兮 五臣邑作莒良注可證

柯彷彿而柔黃 五臣委作矮銑注可證

覽駢轡而下節兮 五臣覽作擊銑注可證洪曰擊啓妍切其

字從取作擊誤

注以遊戲也 又與蟲竝也 戲當讀平聲與上驅下流為韻竝

當音被旺切與上黨下湯為韻姜氏皋曰遠遊篇吾將從王

喬而娛戲戲與居為韻故古韻標準云戲荒胡切又竝本有

傍音蒲浪切詩子之湯兮音蕩故同韻

心怵惕而震盪兮 五臣盪作蕩翰注可證

注及兄弟也 又以興在位之賢臣也 楚辭注兄弟作弟兄賢

作貴皆是也各本皆誤

紛旖旎乎都房 五臣旖旎作猗猗良注可證

何曾華之無實兮 六臣本校云逸無華字誤也楚辭本有

注政言德惠所由出之也 楚辭本注作言政令德惠所由出

也是也各本皆誤

羌無以異於眾芳 五臣羌作嗟向曰歎聲楚辭本作羌

注心惻隱也 楚辭本注惻隱作隱惻是也各本皆倒

注而逐放也 六臣本逐放作放逐是也

后土何時而得乾 六臣本而作兮誤楚辭本乾作漑洪曰漑與乾同玉篇漑古乾字猶燥也

故駒跳而遠去 楚辭本注駒作踳朱子曰作駒者非鳳獨遑遑而無所集 六臣本無獨字誤

常被君之渥洽 五臣常作嘗銑注可證 注慕歸堯舜之明德也 楚辭本注明德作聖明

欲寂寞而絕端兮 五臣寔作漠濟注可證 注終年歲也 胡公攷異曰年歲當作歲年各本皆倒

招魂

注招魂者宋玉之所作也宋玉憐哀屈原 淮南序此句下有忠而斥棄愁懣山澤魂魄放佚三句

長離殃而愁苦 五臣離作罹銑注可證下文而離彼不祥些

句同

注女曰巫陽其名也 徐氏文靖曰海內西經開明東有巫彭

巫抵巫陽巫履巫凡巫相周禮箬人五曰巫易易疑即陽古今字也蓋巫陽乃主筮之一官代守其職非女巫巫字陽

汝筮予之 五臣予作與翰注可證

注尚書曰決之蓍龜 今尚書無此語

巫陽對曰掌蓍上帝其命難從若必筮予之恐後之謝不能復用巫陽焉乃下招曰 六臣本之謝作謝之恐誤項氏安世曰

掌蓍八字巫陽對也若必筮予之恐後之此二句又帝命也謝不能句又巫陽對也復用巫陽焉句又帝命也徐氏文靖

曰巫陽之意以人之死猶夢也其修短之數有掌之者雖上帝之命難從矣若必欲筮予之則不宜後恐後之而神氣凋

謝不能復王氏念孫曰王注謝去也巫陽言如必欲先筮問求魂魄所在然後與之恐後世怠懈必去卜筮之法不能復修用下文巫陽焉乃下招曰注曰巫陽受天帝之命因下招屈原之魂據此則不能復用為句巫陽焉乃下招曰為句明矣焉乃者語詞猶言巫陽於是下招耳王注曰因下招屈原之魂因字正釋焉乃二字今本皆以不能復用巫陽焉為句非也不能復用者謂不用卜筮非謂不用巫陽且用字古讀若庸與從字為韻若以不用巫陽連讀則既失其義而又失其韻矣案以上三說不同而王說近之

注必卜筮之法 六臣本必有去字此尤本脫

何為乎四方些 夢溪筆談云今夔峽湖湘及南江獠人凡禁咒句尾皆稱些乃楚人舊俗朱子曰沈存中以些為咒語如

今釋子念娑婆呵三合聲而巫人之禱亦有此聲此却說得好葉氏夢得崖下放言云楚辭言些沈存中謂梵語薩縛阿三合之音此非是不知梵語何緣得通荆楚之間此正方言各係其山川風氣所然安可以義放大抵古文多有卒語之辭如螽斯羽詵詵兮宜爾子孫繩繩兮以兮為終母也天且不諒人只以只為終狂童之狂也且椒聊且遠條且以且為終唐棣之華偏其反而俟我於著乎而充耳以素乎而以而為終既曰歸止曷又為止以止為終是也

注開里也楚人名里曰開也 何校段校里下皆添門字

歸來歸來 六臣本無下歸來二字誤也

雕題黑齒得人肉而祀 六臣本而作以姜氏皋曰雕題本禮記王制黑齒見管子淮南子又唐書驃國傳云羣蠻種類多

不可記有黑齒金齒銀齒三種見人以漆及鏤金銀飾齒寢食則去之又隋書真臘國傳城中有神祭用人肉女國傳俗事修羅神又有樹神歲初以人祭由後證前可見南蠻風俗信而有徵也

注常食羸蚌 六臣本羸作龜毛本羸蚌作龜蛇皆誤

雄虺九首 葉氏樹藩曰海外北經共工臣曰相柳九首人面

蛇身而青食於九土所抵即為澤谿禹殺之

流沙千里 葉氏樹藩曰夢溪筆談云廊延西北有范河即流

沙人馬踐之有聲陷則應時皆滅云

旋入雷淵 六臣本淵作泉蓋避諱改周氏孟侯曰雷淵即西

域河源所注之雷蕪海

元蜂若壺些 捫蝨新語云陸氏爾雅細腰曰蒲盧瓠類也故

細腰土蜂亦謂之蒲盧爾雅又云螺羸蒲盧細腰壺之有盧者楚辭元蜂若壺取是焉

注其大如象 洪本大作狀

五穀不生藜菅是食些 徐氏文靖曰魏書吐谷渾傳北有乙

佛勿敵國不識五穀唯食魚及蘇子南史扶桑國傳東千里

有女國食鹹草似邪蒿而氣香味鹹唐書拂菻傳自拂菻西

南二千里有國曰磨隣曰老勃薩無草木五穀人食鶻莽鶻

莽波斯棗也皆此類與

不可以久些 顧氏炎武曰久下一本加止字非也古讀久為

凡正與止里韻

虎豹九關 錢氏枚曰山海經崑崙之下都面有九門門有開

明獸守之虎身人面

注言咏天下欲上之人 楚辭本注言作主是也各本皆誤

往來佚佚些 注佚佚行聲也詩曰佚佚征夫 朱氏珣曰佚佚

今詩作駢駢毛傳衆多之貌說文馬部駢馬衆多也即毛傳

之意然下不引詩而焱部引詩作莘莘征夫韓詩外傳及說

苑奉使篇引同莘與駢蓋同音通用字故莘莘亦訓衆多見

國語韋注此處作佚佚亦與莘通天問有莘氏呂覽作有

佚說文佚行貌與此注合

歸來歸來往恐危身些 一本無此二句

君無下此幽都些 此後世地獄之說所由託也顧氏炎武曰

長人土伯則夜叉羅刹之倫也爛土雷淵則刀山劍樹之地

也雖文人寓言而意已近之

土伯九約 說文繫傳云土伯九約謂身有九節

敦脈血拇 洪曰脈即膂脊側之肉說文曰背肉也

入修門些 注郢城門也 洪曰伍端休江陵記南關三門其一

名修門見九章龍門句下

像設君室 六臣本君誤作居

注有木謂之臺無木謂之榭 有無二字當從楚辭本注上下

互換各本皆誤

刻方連些 注雕鏤綺木 楚辭本注綺作連是也各本皆誤洪

曰連集韻作槌門持關

川谷徑復 六臣本川作谿

注詩云肆筵設机 六臣本肆作設胡公攷異曰設筵設机者

公劉之俾筵俾几也凡叔師所引皆非今毛詩洪本作肆今

毛詩仍無肆筵設机之文尤本校改皆非

注左傳曰晉悼公 楚辭本注作故晉悼公是也

九侯淑女 朱氏綬曰殷本紀九侯進女於受疑用此注中好

善云云說近牽強

注垂鬢下髮 六臣本作垂髮下鬢楚辭本注作垂髮鬢下鬢

洪本又作垂鬢髮下髮

注發言中禮意者也 六臣本及楚辭本注並無發字

注聯脈也 方言驢瞳之子謂之聯

注時竊視安詳諦 楚辭本注作時時竊視安詳審諦是也

注雕飾幃帳之高堂 楚辭本注帳下有張字是也

畫龍蛇些 本書七命陰虬負檐注引此語作龍虬案蛇字與

下池字韻引作虬者誤

注芰菱也秦人謂之薜荔 史氏繩祖學齋佔畢云馬大年著

嬾真子錄辨王逸注楚辭以芰為菱秦人曰薜荔之悞當矣
惜其字差誤義遂不明大年謂爾雅薜荔英光注云英明也
或云菱也關西謂之薜荔又云菱蕨攬注今水中芰此皆馬
所記也今攷爾雅正本則云薜荔英光注英明也即今決明
也或曰菱也字從艹非從水及至菱蕨攬然後從凌注水中
芰也則菱與菱其為二物不同王逸誤引陸生之菱曰薜荔
而為水中之菱其失明甚而馬又併以從水兩菱字交證且
誤以英光英明為英光英明此馬大年之誤尤可哂也朱氏
珣曰說文云菱芰也楚謂之芰秦謂之薜荔廣雅亦云菱芰
薜荔也是芰之為薜荔相承自古惟爾雅薜荔英光郭注英
明也或曰菱也關西謂之薜荔郝蘭皋謂下文有菱蕨攬而
不言即英光故郭氏疑未能言耳但郭氏明有後說何得轉

謂葳非薜若王懷祖曰葳攜英光薜若正一聲之轉邵二雲謂葳也葳攜也薜若也英光也一物四名皆是也凡物或一物而數名或同名而異實如郭氏前說決明或蒙英光之名猶廣雅所稱羊躑躅之亦名英光可也若本草有決明竝不云名薜若廣雅於葳薜若下即云決明羊角也是決明之非薜若信矣馬氏以英光為英光固誤史氏乃謂葳與葳為二亦非也爾雅之葳陸本作葳云本今作葳豈異字乎

紫莖屏風注水葵也 洪曰防風一名屏風余曰見名醫別錄

文緣波些 五臣緣作緣向注可證案楚辭作緣是也

注羅列之陳 楚辭本注之作而是也各本皆誤

稻粢穠麥注稱擇也 徐氏文靖曰張衡南都賦冬稌夏穠隨

時代熟則是稌稻熟於冬穠麥熟於夏不當訓穠為擇也

大苦鹹酸注豉也 洪曰陸璣詩疏荅大苦可為乾菜徐氏文

靖曰禮月令春其味酸夏其味苦季夏中央其味甘秋其味

辛冬其味鹹內則凡和春多酸夏多苦秋多辛冬多鹹調以

滑甘是此所云者亦概舉五味之和而不必專指一物也

肥牛之臄注筋頭也 洪曰臄一曰筋之大者

臄若芳些 又有柘漿些 六臣本臄作臄柘作蔗

注柘諸蔗也 六臣本諸作謂楚辭本注作諸與此同胡公攷

異曰當作諸下文可證

鵠酸臄臄 以上下句例之當是酸鵠臄臄

注鴻鴈也 六臣本鴈作鷗洪本作鴈與此同胡公攷異曰九

思悼亂云鴻鷗兮振翅是作鷗未必非也

注楚人名羹曰爽 楚辭本注羹下有敗字是也各本皆脫

瑶漿蜜勺實羽觴些 朱子曰蜜勺古本作蠶勺蠶見禮經通

作罍以疏布蓋尊者勺挹酒器言舉罍用勺而實羽觴之爵

也今本作蜜姜氏皋曰儀禮設局鼐鄭注古文鼐作密士冠

禮士喪禮注同罍慎鼎同字此蓋本作密勺譌作蜜勺耳然

王叔師已釋為蜜因思密勿韓詩作蜜勿借為蠶沒說文蠶

蠶甘飴也一日螟从虫蠶聲又曰蜜蠶或从宐然則古本作

蠶勺者正是蜜字

發楊荷些 楚辭本楊作揚是也洪云五臣注荷當作阿淮南

歌采菱發陽阿注陽阿古名倡

娛光眇視 五臣娛作嬉翰注可證

麗而不奇些 注不奇奇也猶詩云不顯顯也 麗而不奇與上

文麗而不爽句同言雖華麗而不奇衰也注非

起鄭舞些 洪曰淮南注鄭袖楚懷幸姬善歌工舞因名鄭舞

發激楚些 洪曰列女傳聽激楚之遺風

奏大呂些 五臣奏作秦銑注可證案楚辭作奏是也五臣誤

注大呂律名 徐氏文靖曰史記平原君傳使趙重於九鼎大

呂正義大呂周廟大鐘又樂毅傳大呂陳於元英索隱大呂

齊鐘名以兩說證之蓋鑄鐘而應大呂之律者也左傳襄十

九年作林鐘昭二十一年鑄無射皆鐘名而應律者

激楚之結 金氏銜曰此當以上林賦激楚結風參之七發發

激楚之結風七命激楚迴流風為注

有六簿些 五臣簿作博良注可證

成臬而牟 六臣本臬誤作鳧

注比集者也 楚辭注無者字是也各本皆衍

費白日些注費光貌也 此言博者耗費光陰也與下沉日夜

句意同

注言蘭芳以喻賢人 六臣本無言字楚辭本注言字在人字

下為下句之首是也

耐飲既盡歡 楚辭本無既字是也各本皆衍

汨吾南征些 楚辭本無些字是也下白芷生些句同

菘蘋齊葉兮注爾雅曰 六臣本蘋作蘋此善作蘋五臣作蘋

說見前又六臣本楚辭本注無爾雅曰三字是也

注懷所見自傷哀也 楚辭本注懷字作據時二字是也

路貫廬江兮左長薄 葉氏樹藩曰前漢地理志廬江出陵陽

東南北入江原自陵陽入廬江而達大江故曰貫徐氏文靖

以隋書地理志桂陽縣有廬水即楚辭所謂廬江廬作盧不

知何據又云長薄非地名陸機詩按轡遵長薄王維詩清川

帶長薄乃江邊長岸草木交錯處

注瀛池中也 段校池改澤云見蜀都賦注

君王親發兮憚青兕 林先生曰呂覽楚莊王獵於雲夢射隨

兕而獲之新序楚王載繁弱之弓忘歸之矢以射隨兕於夢

注朱明謂日也 六臣本及楚辭本注並無謂字是也

時不見淹 六臣本見作可楚辭本作可以洪曰一作時不淹

一云時不可淹一云時不見淹

魂兮歸來哀江南 林先生曰蔣天驥楚辭新注以為哀江南

者原沉於汨羅蓋哀江地郢在江北哀江在南玉在郢招之

故曰魂兮歸來哀江南也其說甚當不知者以為庾信之哀

江南本此失其義矣

招隱士

注 楨幹也 楚辭注楨上有為字是也各本皆脫胡公攷異曰 楨幹疑當作幹楨以與盛成爲韻各本皆誤

王孫遊兮不歸 余曰樂府有王孫遊出此 洞荒忽 毛本洞誤作恫何曰宋本恫作洞

虎豹呖 五臣呖作穴銑注可證 注 嚙穿呖也 段校云當是穿嚙呖也

礧礧礧礧 六臣本作礧礧礧洪本礧作礧 注 崔巍嶮嶮 陳曰上嶮字疑當作蹇胡公攷異曰此與上句

山阜岷岷不協恐仍未是案作蹇亦當從玉篇作嶮嶮 樹輪相糾兮林木芟亂青莎雜樹兮 六臣本無林木二字芟 作葭雜作新

注 走走殊異 楚辭本注殊異作異趨是也各本皆誤

注 草木茂盛 胡公攷異曰茂盛疑當作盛茂與聚爲韻也 山中兮不可以久留 盧氏子由曰此篇舊注以爲傷屈原而

作不知何所取義張伯起謂直泛言招隱士欲其不終隱而 已良是今按結語謂山中不可久留其意甚明古人招隱乃 招之使出非若後世招隱招之使歸也

卷三十四 枚叔七發

注 七發者說七事以啟發太子也 六臣本善注乘事梁孝王

恐孝王反故作七發以諫朱氏綬曰七發之作疑在吳王濞 時揚州本楚境故曰楚太子也若梁孝王豈能觀濤曲江哉 何曰劉彥和云七竅所發發乎嗜欲始邪末正所以戒膏梁

之子也

注子疾病間 此節引皇疏云少差則病勢斷續有間隙也

而吳客往問之 六臣本無而字

玉體不安 國策左師公曰恐太后玉體之有所郤也

四字和平 六臣本字作方

紛屯澹淡 五臣屯作沌翰注可證

注說文曰轆車籍交革也 今說文革作錯

虛中重聽 姜氏舉曰靈樞口問篇黃帝曰人之耳中鳴者何

氣使然岐伯曰耳者宗脈之所聚也胃中空則宗脈虛虛則

下溜脈有所竭者故耳鳴亦以胃空脈虛為言蓋胃中宗脈

即中氣之所在中氣虛則五藏皆虛狗蒙招尤目冥耳聾是

已華氏中藏經亦云其氣虛弱翁翁少氣兩耳若聾也

然未至於是也 六臣本無於字

注而損精 胡公攷異曰而上當有悅情二字此引韓子揚摧

篇文各本皆脫

衣裳則雜選曼煖 六臣本無裳字

命曰蹙痿之機 注呂氏春秋曰出則以車入則以輦務以自佚

命曰伯蹙之機高誘曰伯至也枚乘引伯蹙而為蹙痿未詳乘

之謬為好奇而改之聲類曰伯嗣理切 五臣機作幾向注可

證今呂氏春秋本生篇作招蹙據李注引聲類則作伯集韻

六止引亦作伯司馬相如大人賦仡以伯擬張揖注伯擬不

前也義可互證此注足訂今本呂覽之訛惟蹙痿二字亦出

呂覽下句寒熱之媒注節引之枚叔以伐性與腐腸為對蹙

痿與寒熱為對文人遣用故實原有此體李注譏之過也畢

氏沉曰招至也蹙者蹙蹙過佚則血脈不周通骨幹不堅利

故為致蹙之機括高注誤以蹙為門楹黃氏曰抄曾言其誤
七發注作伯嗣理切孤文無證亦不可從

洞房清宮 六臣本校云宮善作風非也蓋所見誤

皓齒娥眉 六臣本娥作蛾是也

注鄭國淫僻 胡公攷異曰國當作衛

縱恣於曲房隱閭之中 姜氏臯曰說文間隙也从門从月徐
錯曰夫門夜閉閉而見月光是有間隙也爾雅房東曰房戶
之間又室東西之中曰兩楹間又兩塾之間謂之序者閒皆
居中之辭非房室之定名此曰隱閭之中未免費解因思爾
雅西南隅謂之奧東南隅謂之窔郭注與室中隱奧之處又
禮曰埽室聚窔窔亦隱閭此隱閒閒字當是閭字之譌閭通
庵見書諒閭說故可與曲房對舉

所從來者至深遠 六臣本遠下有矣字

扁鵲治內 林先生曰廣博物志扁鵲有二一黃帝時人一戰

國時人謹按史記扁鵲倉公列傳扁鵲者勃海郡鄭人也姓
秦名越人正義曰黃帝八十一難序云秦越人與軒轅時扁
鵲相類仍號之為扁鵲也是扁鵲固有二然傳中載其視趙
簡子之病知齊桓侯之疾簡子即春秋時之趙鞅桓侯裴駟
以為田和之子桓公蓋與趙簡子頗亦相當云則不得如廣
博物志所云戰國時人矣即以史記六國表證之簡子與桓
侯相去九十二年為時雖遠然三家尚未分晉亦非戰國
巫咸治外 林先生曰南華逸篇黔首多疾黃帝立巫咸以通
九竅論衡曰巫咸能以祝延人之疾

注史記曰扁鵲渤海鄭人也 徐廣曰鄭當為鄭按魏書邢巒

傳北齊周書黎景熙傳亦並誤鄭為鄭張氏雲璈曰鄭屬涿郡豈屬渤海歟

浩唐之心 五臣唐作盪翰注可證

湍流遡波 六臣本遡誤作素

使琴擊斫斬以為琴注師擊以其工琴謂之琴擊 五臣琴擊

作班爾良注可證案班爾與琴無涉五臣誤也師擊工琴他

書未見趙岐孟子注云子張善琴號琴張與此相似然廣韻

以琴為姓又不知何據也

以為約 五臣約作酌銑注可證

使師堂操暢注韓詩外傳云孔子學鼓琴於師堂子京 五臣

暢作張向注可證按師堂子京即師襄子襄音近堂子京蓋

其字也初學記十六亦云師襄子韓詩為師堂子

伯牙子為之歌 六臣本無子字

麥秀蕲兮 六臣本蕲作蕲是也胡公攷異曰廣韻蕲與蕲別

為兩字射雉賦麥漸漸以擢芒漸與蕲古字通

注說文曰稟與槁古字通 毛本稟作稟誤也今說文稟稗也

从禾高聲稟木枯也从木高聲兩字迥別無稟與槁通之語

此當作稟但當云即槁字不當云古字通也

柱喙而不能前 六臣本柱作拄

冒以山膚注冒與芼古字通山膚未詳 銑注山膚熊白通雅

云和菜謂之冒山膚或石耳之類案銑注恐無所據且非李

注冒字之意張氏雲璈曰隋書志山膚水參雜組山膚大苦

或曰石耳之說近之

注宋玉諷賦曰 毛本諷誤作風

注薄者未詳 鍾山札記云者疑卽鯖之省文公食大夫禮有

牛鮓鄭注內則謂鮓爲繪今文鮓卽鮓

山梁之餐 注鄭元曰孔子山行見一雌雉食其梁粟 按依注

則梁字當作梁陳氏鱣曰必如鄭說方與時哉一嘆有關下

文三嗅而作鄭亦當指雉食梁粟而言

注如淳曰鍾所在未聞 鍾說已見前如淳今漢志作師古

前似飛鳥 林先生曰齊民要術馬胸欲直而出鳧間欲開望

之如雙鳧飛鳥想卽是飛鳧也

穉麥服處 注王逸楚辭注云稻粢穉麥挈黃梁 六臣本服處

作處服陳曰稻粢七字楚辭正文非注也當作穉麥麥中先

熟者胡公攷異曰此或衍王逸注三字

於是伯樂相其前後王良造父爲之御 林先生曰六臣本校

云善無後之二字按呂覽古之善相馬者秦牙相前君贊相

後則相其前後語實有本也 伯樂卽孫陽說見子虛賦王

良卽左哀二年傳之郵無恤字子良緣其善御同於秦之伯

樂故亦稱伯樂如有窮后之名羿秦越人之名扁鵲也王良

亦星名史記天官書王良策馬緣其字子良亦稱王良與孫

陽之稱伯樂同意故漢書人表以郵無恤王良伯樂爲一人

王良伯樂係雙字小注 漢書王褒傳注張晏但云王良郵無

恤字伯樂語尙未審師古之辨亦不分明也

秦缺樓季爲之右 六臣本季誤作秀

注文子曰伯樂相之王良御之 此出文子自然篇淮南子主

術訓亦有此語易林遯之豫升之離並言王良善御伯樂知

馬本書答賓戲注引項岱曰王良善御馬伯樂善相馬皆兩

人對舉也

注秦缺未詳 俟攷

此兩人者注秦缺樓季也 良注以此兩人屬王良造父近之

左傳馬佚不能止又郵良曰兩駟將絕吾能止之我御之上

也皆可與此相證下文射重爭逐方是車右事

注為趙簡子取道 六臣本子誤作王胡公攷異曰子當作主

韓非子戰國策皆有簡主所謂大夫稱主也

北望汝海注郭璞山海經注曰汝水出魯陽山東北入淮海

今海內東經云汝水出天息山在梁勉鄉西南入淮極西北

郭注今汝水出南陽魯陽縣大孟山東北至河南梁縣東南

經襄城潁川汝南至汝陰襄信縣入淮淮極地名與此注所

引互異而無海字按此注下文云汝稱海大言之則上海字

疑衍

於虞懷之宮 五臣虞作娛濟注可證

黃池紆曲注黃當為湟 五臣黃作隍良注可證

孔鳥鷦鷯 六臣本鳥作雀

注溷章鳥名未詳 俟攷

注螭龍德牧竝鳥形未詳 向注螭雌龍也鳳背上文曰牧腹

下文曰德案此說恐無據孫氏志祖曰廣雅鳳首文曰德翼

文曰順背文曰義腹文曰信膺文曰仁向說似誤

注苓古蓮字也 姜氏臯曰說文苦大苦苓也又苓卷耳草又

蕭大苦也似大苦之苓當作蕭爾雅釋草苓作蕭孫炎注云

今甘草也段氏玉裁以為非并與卷耳有別詩采采卷耳爾

雅卷耳苓耳陸疏卷耳一名泉耳郭注引廣雅同爾雅翼云

幽冀謂之禮菜也朱子集傳云據本草卽今蒼耳子也荀子
疆國篇剡然有苓而據松柏之塞楊倞注云或曰苓當爲卷
然則苓可作卷故說文但曰苓卷耳不重曰苓耳史記龜策
傳龜千歲乃游于蓮葉之上徐廣音義曰蓮一作苓苓與蓮
聲相近或假借字不謂苓古蓮字也說文蓮扶渠之實也陳
風有蒲與蔞鄭注蔞當作蓮蓮夫渠實古無通苓之釋惟曹
植七啟寒芳苓之巢龜神龜賦赴芳蓮以巢居遂謂芳苓卽
芳蓮耳然張華博物志龜三千歲游于蓮葉卷耳之上宋書
符瑞志龜三百歲游于蓮葉之上三千歲游于卷耳之上蓮
葉卷耳並言益可證蓮非苓字矣

苗松豫章注苗松未詳 六臣本苗松作松柏誤
梧桐并閭 五臣閭作欄向注可證

注杜連未詳也 良注杜連卽田連善鼓琴者姜氏舉曰韓非

子田連成竅天下善鼓琴者也

使先施注先施卽西施也 六臣本先作西黃嬀餘話四云東

坡詩應記儂家舊姓西趙次公注云按寰宇記載西施家施
其姓也所居在西故有東施家西施家今云舊姓西偶不契
勘耳野客叢書謂坡公不應如是疎鹵恐言舊住西傳寫之
誤近時陳申甫辨之曰西施焉知非其名而必曰施姓西居
耶果爾則孟子當云施子不當云西子矣何以居爲號也長
公定有說非誤按通志氏族略姓苑云西門豹之後改爲西
則是吳王夫差時尚未有西姓又西施一作先施枚乘七發
注云先施卽西施也觀此則寰宇記東施家西施家之說亦
未足盡信西子之稱終不可得而詳

注 徵舒段干傅予皆未詳 姜氏皋曰詩舒窈糾兮舒優受兮

舒天紹兮何楷世本古義以舒卽夏徵舒陳氏啟源以窈糾

優受天紹皆言狡人之姿然則徵舒亦以色著者歟

目窈心與注窈當爲挑 五臣窈作窈良注可證

太子能彊起遊乎 六臣本遊上有而字下有之字

注 說文曰騏馬驪文如棊也 今說文騏馬青驪文如博棊也

注 又古攷史曰 陳曰攷史當作史攷譙周所著是也按此引

古史攷烏號與吳都賦劉淵林注同與子虛賦引張揖注異

說見子虛賦

游清風 五臣游作遊銑注可證案上文游涉乎雲林此句不

當又用游字疑李作游清風故五臣改爲遊也

困野獸之足 六臣本校云善無獸非也蓋所見脫

魚跨麋角注魚跨跨度魚也麋角執麋之角也 跨度魚語殊

費解林先生曰此似謂陣勢遠布也左傳鄭伯爲魚麗之陣

先偏後伍又曰譬如捕鹿晉人掎之諸戎角之是也或以魚

爲馬如詩有驪有魚爾雅白矰白魚固有所本然校獵獲獸

未聞獲馬也

幾滿大宅注大宅未詳 余曰梁邱子黃庭經注面爲靈宅一

名大宅以箝目口之所居故爲宅徐氏鯤曰梁注黃庭本作

一名尺宅非大宅也此當引後漢書馮衍顯志賦遊精神於

大宅兮章懷注云大宅謂天地今按上文有箝字浸淫云云

則余說近之

文選考證卷第二十九

長樂梁章鉅撰

卷三十四下 七發下

客見太子有悅色也至然而有起色矣此一段一百九十字

並注毛本誤脫應據六臣本尤本補

觀望之有圻注說文曰圻地圻墉也六臣本無觀字今說文

垠地垠也一曰圻也重文圻注云垠或从斤朱氏瑋曰一切

經音義引說文云圻地圻墉也圻即垠墉即墉與此注合當

是今本說文有脫字垠墉字屢見經典垠或作圻或作沂墉

或作鄂或作鍰皆同音通用字耳

注尚書攷師曰乃攘竊神祇之犧全牲案攷師二字可去今

書微子全作牲

注孔安國曰尚書傳曰 胡公攷異云上曰字各本皆衍

客曰未既 六臣本既下有也字

煙雲闇莫 五臣莫作漠向注可證

注莫日冥也 今說文莫日且冥也六臣本引有且字

白刃磴磴 五臣磴磴作皚皚濟注可證

涌觸並起 五臣觸作觴翰注可證

此真太子之所喜也 六臣本喜作嘉

並往觀濤乎廣陵之曲江 注漢書廣陵國屬吳也 汪氏中曰

廣陵漢縣今為甘泉及天長之南境江北江也本篇李善注

引山謙之南徐州記京江禹貢北江春秋分朔輒有大濤至

江乘北激赤岨尤更迅猛南齊書地理志南兖州廣陵郡土

甚平曠刺史每以秋月多出海陵觀濤與京口對岨江之壯

濶處也二文並明覈可據秀水朱檢討以此所云廣陵在錢

塘其言甚謬檢討所據者本篇弭節伍子之山通厲骨母之

場依注以骨母為胥母之訛而不言二地所在又引酈氏水

經漸江篇注以為證不知越之北境至今之石門浙江非吳

地故越語勾踐之地北至禦兒章昭注今嘉興語兒鄉也吳

越交兵凡三十二年內外傳所謂江並吳江也故春秋傳哀

十七年越子伐吳吳禦之笠澤夾水而陣吳語越王勾踐乃

率中軍泝江以襲吳入其郛章昭注江吳江也又吳王起師

於江北越王軍於江南章昭注江松江去吳五十里是也吳

殺子胥投其尸於江亦吳江也史記伍子胥列傳吳王取子

胥尸盛以鴟夷革浮之江中吳人憐之為之立祠於江上張

晏曰胥山在太湖邊去江不遠百里故云江上正義引吳地

記云越軍於蘇州東南三十里又向下三里臨江北岍立壇殺白馬祭子胥杯動酒乾盡後立廟於此江上吳泰伯世家正義引吳俗傳子胥亡後越從松江北開渠至橫山東北築城伐吳子胥乃與越軍夢令從東南入破吳越王卽移向三江口岍立壇殺白馬祭子胥杯動酒乾盡越乃開渠子胥作濤蕩羅城東開入滅吳至今號曰示浦門曰鱗鱗是也吳投子胥之尸豈有舍其本國南境五十里之吳江乃入隣國三百餘里投之浙江哉然則伍子之山胥母之場固與浙江無涉不得引以爲證吳越春秋勾踐殺大夫種葬於國之西山一年伍子胥從海上穿山脅而持種去與之俱浮於海故前潮水揚波者子胥後重水者大夫種也其言固誕然但言海潮而不言浙江也論衡書虛篇吳王殺子胥投之江子胥恚

恨驅水爲濤以溺殺人今時會稽丹徒大江錢塘浙江皆立子胥之廟蓋欲慰其恨心止其怒濤也二江並祭子胥乃在東漢之世水經淮水篇注引應劭風俗記江都縣有江水祠俗謂之伍相廟也子胥但配食爾歲三祭與五岳同子胥之配食大江是惟命祀乃漸江篇注據吳越春秋以七發所云專屬之浙江則誤矣檢討又云會鞏序鑑湖圖有所謂廣陵斗門者在今山陰縣西六十里去浙江不遠今以其地準之實在浙江之東自吳至浙不經其地且係堰牖小名何取於是而以冠曲江之上哉是時吳王濞都廣陵北江在國門之外故強太子往觀之若踰越江湖千二百里以至浙江則病未能也檢討又云江都之更名廣陵在元狩三年時乘已卒不應先見之於文則尤謬史記五宗世家江都王建自殺國

除地入於漢爲廣陵郡據漢書諸侯王表地理志並在元狩二年其時所更名者廣陵郡也而廣陵郡自有廣陵縣爲郡治爲吳江都廣陵三國都其名則在楚在秦在荆在吳在江都皆有之故史記六國表楚懷王十年城廣陵項羽本紀廣陵人召平于是爲陳王徇廣陵樊鄴滕灌列傳灌嬰度淮盡降其城邑至廣陵吳王濞列傳孝景前三年正月甲子初起兵於廣陵不得謂元狩三年之前無廣陵之名也至廣陵城本在蜀岡上邗溝環其東南江卽在其外故水經淮水篇注云昔吳將伐齊自廣陵城東南築邗城城下掘深溝謂之韓江亦曰邗溟溝今自廣陵驛而北爲舊城之市河北至堡城折而東至黃金壩會於運河是其故址自此入淮一名中瀆水故云中瀆水首受江於廣陵郡之江都縣縣城臨江是也

晉以後江益徙而南故汙水篇注云毘陵縣丹徒北二百步有故城舊去江三里岍稍毀遂至城下北有揚州刺史劉繇墓淪於江是也今揚州城外運河唐王播所開事見播傳其時江猶至於揚子橋而東關以外在漢則江澚也然則城東小水之稱廣陵濤固非無據也凡檢討所云惟水經注承酈氏之誤其餘無一是者故爲正之 俞氏思謙曰王充論衡云丹徒大江無濤廣陵曲江有濤文人賦之大江浩汗曲江有濤竟以隘狹也徐堅初學記云七發觀濤於廣陵之曲江今揚州也又始興郡有曲江今韶州也司馬相如賦臨曲江之澧州此長安也以其水曲折甚類廣陵之江李頎詩云揚州郭裏見潮生李紳入揚州郭詩序云潮水舊通揚州郭內大厯以後潮信不通矣蔡寬夫詩話云潤州大江本與今揚

子橋為對瓜州乃江中一洲耳故潮水悉通揚州城中今瓜州與揚子橋相連距江三十里不但潮水不至揚州亦不至揚子橋矣據此諸說則唐以前廣陵自有曲江當在今瓜州之北而曲江自有其濤唐以後漸為沙所漲沒江之不存濤於何有元和志云江都縣大江南對丹徒之京口舊濤四十餘里今濤十八里是也但曲江漲沒雖在唐時而江湖之漸小則自南北朝已然故酈道元注水經以枚乘所言繫諸漸江篇內而岷江條下語不及濤蓋據當時所聞偶未深考耳後人泥於酈注遂以廣陵之濤移於錢塘國初毛氏奇齡朱氏彝尊閻氏若璩皆然蓋亦未思及川流改易今古殊觀也至伍子之山胥母之場皆在今蘇州境內文人興到推廣言之不必泥也

則卹然足以駭矣 六臣本無以字

注縷辭縷也 陳曰辭當作覲是也各本皆誤

倣兮儻兮 又慌曠曠兮 五臣倣作惆慌作超胡公攷異曰此

必欲改上文恍兮忽兮之恍為慌誤以當此處善亦作超其

上文之恍乃當作慌

忽繆往而不來 六臣往下有乎字

莫離散 注謂精神不離散也 莫字當讀作暮

於是澡槩胷中 注槩與漑同 五臣槩作漑銑注可證

澹澈手足 據注當作澈澹蓋五臣作澹澈銑注可證

注說文曰頰洗面也 今說文沫泗面也重文頰注云古文沫

从頁案頰即頰字本書報任少卿書注引同此

揄弃恬怠 六臣本揄作投

注方言曰輸脫也 六臣本輸作掄是也此方言卷十二文亦

見廣雅釋詁

洪淋淋焉 六臣本無洪字

其波涌而雲亂 注高唐賦曰奔揚踊而相擊雲興聲之霈霈雲

亂也 高唐賦此二句注云上林賦穹隆雲橈義出於此又引

纂文云雲若大波皆以雲狀水可與此相證下文又有波涌

雲亂句古人亦不嫌複也

据据彊彊 五臣据据作据据翰注可證

沓雜似軍行 五臣沓雜作雜沓濟注可證

旬隱旬磕 五臣磕作渣良注可證

上擊下律有似勇壯之卒 注律當為磳 六臣本律作磳勇壯

作壯勇

踰听出追 五臣追作礎向注可證

初發乎或圍之津涯菱軫谷分 注一本無菱字 翰注菱隴也

軫隱也如山隴之相隱川谷之區分也按此注以涯字屬上

句讀文法較順惟以菱為隴亦屬臆斷必如李注則菱字不

當有也朱氏珣曰無菱字固不礙文義若翰注之訓隴蓋以

菱為隴之假借字本書補亡詩注引聲類曰隴也是也翰

不言菱與隴同音通用而李注直以菱為草根殊迂

注因名胥母山 胡公考異曰史記作因命曰胥山命即名也

此當本作因名曰胥山涉下文胥母而誤改耳

注疑骨母字之誤也 古胥字作胥故因而誤

凌赤听箠扶桑 注此文勢在遠方非廣陵也 汪氏中曰李善

因扶桑之文並赤听疑在遠方然郭璞江賦鼓洪濤於赤听

淪餘波於柴桑正承用七發文則扶桑當為柴桑之誤今潮猶至湖口之小孤山可驗江賦注赤岍在廣陵與縣寰宇記赤岍山在六合東三十里高十二丈周四里土色皆赤因名顧祖禹方輿紀要引南兖州記潮水自海門入衝激六七里其勢始衰郭璞江賦所謂鼓洪濤於赤岍也今按此山方志所載土俗所稱均無異議則曲江之為北江非孤證矣

注說文曰箒埽手也今說文箒埽竹也箒重文

注混混沌沌 沌沌當作庵庵各本皆誤

披揚流灑 六臣本披揚作揚披

注郭璞爾雅曰蹈前覆也 雅下當有注字尤本脫前字

便娟 注娟子名淵 林先生曰即史記之環淵學黃老道德之術著上下篇者汪氏師韓曰應璩與從弟君苗君胄書云便

娟稱妙 注便娟即娟媛也

注謂詹何 又其一人也 六臣本何作子何校其改其皆是也

使之論天下之釋微 六臣本校云釋五臣作精案李注引好

論精微為解亦當作精各本所見皆誤

孟子持籌而算之 六臣本無持而算三字

七啟

并命王粲作焉 余曰王粲所作名七釋今見本集

注是謂大荒之野中也 中字衍今大荒西經無中字七命注

仍引此亦無中字

背洞溪 六臣本溪作壑余曰傅毅七激背洞壑臨絕谿

被文裘 注文狐之裘也 翰注鹿裘余曰五經要義諸侯黼裘

以誓田雜羔狐為黼文也

倚峻崖而嬉游 六臣本崖作巖

若將飛而未逝 六臣本逝誤作遊

注分三為一 六臣本分作函是也

仰老莊之遺風 又論變化之至妙 六臣本老莊作莊老化作

巧

注說文曰稗禾別也稗與稗古字通 段曰此當引說文稗穀

也穀者米一斛春八斗也姜氏臬曰詩大雅彼疏斯稗經典

自有稗字段校是也惟鄭箋云米之率糲十稗九鑿八侍御

七證之九章筭術糲米三十稗米二十七鑿米二十四御米

二十一亦同是春八斗當作九斗耳

寒芳苓之巢龜 注寒臙肉也 向注寒作塞苓作蓮誤也已見

上引資暇錄林先生曰崔駰傳亦有寒雞曹植文寒鶴蒸麕

名都篇寒髓炙熊膾皆可證廣韻臙與鯖同

注而酒汎溢 六臣本汎作沈是也下同今淮南子覽冥訓作

湛湛沈同字高注米物下湛其不作汎明甚

彈徵則苦發叩宮則甘生 西京雜記鄒陽酒賦云縱酒作倡

傾盃覆觴右以宮中旁以徵揚

注季夏之月 六臣本季作孟是也

注勾踐乃身被賜夷之甲 胡公考異曰賜當作賜吳都賦賜

夷注音以良切劉注引正作賜可證各本皆誤

金華之鳥 林先生曰古制禪下曰屢複下曰鳥周禮鳥有三

等赤鳥白鳥黑鳥詩赤芾金鳥孔疏云即赤鳥加金為飾晏

子亦云齊景公為履黃金之綦

注說文曰緄織成帶也 又說文曰薰火烟上出也 今說文無

成字又黨火煙上出也在艸部薰香艸也在艸部

垂宛虹之長綏五臣綏作綏銑注可證

注畫招搖星於其上陳校其改旗是也各本皆誤

捷忘歸之矢注搢插也插當作捷胡公考異曰宋潭州本儀

禮鄉射釋文捷初洽反又士冠禮捷柶初洽反本又作插此

正文作捷善所引儀禮注亦作捷不知者誤依今本作插改

之何陳皆據注之誤字改正文捷為插非也謹按或又校改

正文為搢以就注益非姜氏臯曰鄉射禮三耦皆執弓搢三

而挾一个鄭眾曰搢謂插於紳帶之間若帶劍也鄭康成曰

搢插也插於帶右注疏暨義疏本同陸釋文亦作插似不得

依誤本作捷也

忽躡景而輕驚注景曰景也躡之言疾也林先生曰古今注

秦始皇有名馬名躡景

下無滿跡六臣本滿作漏是也七命外無漏跡李注引此

戈及皓肝段校云說文線字下曰皓肝也

注舒疾無力胡公攷異曰力當作方各本皆誤

注焱去疾貌說文曰焱火華也段校焱字改焱

麗獠回邁六臣本麗作罷是也

俯倚金較注說文曰較車上曲鉤今說文作較車騎上曲銅

也林先生曰後漢書輿服志金薄繆龍為輿倚較古今注較

在車藩上重起如牛角

予樂恬靜六臣本予下有性字誤

注李充高安館銘曰陳曰充當作尤尤字伯仁見范史大宛

傳按下引李尤函谷關賦自作尤或別有李充亦不可知

綺井含葩 林先生曰通典漢宮殿率號屋仰為井通鑑注殿

堂象車井刻為荷菱水物所以厭火

金輝玉箱 五臣箱作廂銑注可證

冬服絺絰 五經文字云絺作絰譌

頰眺流星 五臣頰眺作俯視翰注可證

變名異形 六臣本名作容

班輸無所措其斧斤 注鄭元禮記注云公輸若匠師也般若之

族多伎巧者也 公輸子名般亦作班趙歧孟子注或以為魯

昭公子故稱公輸子列子湯問漢書叙傳稱班輸易林乾之

既濟稱輸班皆一人也此引檀弓注似分班輸為二人漢書

叙傳注云一說班魯班也與公輸氏為二人皆有巧藝古樂

府誰能為此器公輸與魯班亦作二人解朱氏瑋曰鄭意蓋

謂公輸者氏也若與般其二名若雖匠師而年尚幼故記云

方小其多伎巧者則般也竝未以班輸為二

離婁為之失睛 五臣睛作精濟注可證

注觀者澹予忘歸也 陳校予改兮是也各本皆誤

注已而魚大食之 六臣本魚大作大魚是也

注蘋大萍 案此毛傳文也鄭箋不詳陸璣疏云今水上浮萍

也其粗大者謂之蘋孔穎達疏引爾雅釋草萍萍其大者蘋

舍人曰萍一名萍郭璞曰今水上浮萍江東謂之藻朱子集

傳亦因之陳氏啟源遂謂蘋萍二草朱傳誤合為一非也

被輕縠之織羅 六臣本被作徒

宴婉絕兮 陳曰宴當作燕胡公攷異曰陳據注引毛詩作燕

也西征賦宴喜注亦引毛詩作燕或注有刪削未全耳五臣

宴作嬾良注可證

注 紉秋蘭兮為佩 尤本無兮字按兮當作以

子能從我而居之乎 六臣本無我字

注 鄭人聽之不若延靈以和 陳校鄭改鄙靈改露是也

御文軒臨洞庭 注 軒殿楹也 又尸子曰文軒無四寸之鍵則車

不行 又新語曰高臺百仞文軒雕窗也 五臣洞作形濟注可

證陳曰文軒猶雕軒殿楹之釋與新語一條皆屬誤贅

琴瑟交揮 六臣本揮作彈誤

戴金搖之熠燿 六臣本戴作載五臣燿作爍良注可證

長裾隨風 又翔爾鴻鸞 五臣裾作袖翔作翻銑翰注可證

散樂變飾 又形媚服兮揚幽若 又紅顏宜笑 六臣本散樂作

樂散宜作既五臣媚作禱向注可證

注 張衡應問曰 陳校問改問是也各本皆誤

公叔畢命於西秦 注 公叔未詳 良注或云荆軻字公叔不知

所據案人物志七繆亦稱荆軻為荆叔也

注 惟時有苗不率 元槩本不誤作威

注 秦后來仕 胡公攷異曰后下當有子字各本皆脫

注 左氏傳曰舊章不可忘也 胡公攷異曰此十字不當有上

云舊章已見東都主人復出非也各本皆衍

國富民康 六臣本當作靜

故甘靈紛而晨降 六臣本靈作露是也作靈但傳寫誤

注 鳳凰鳴矣 陳校矣下增於彼高岡四字是也

然主上猶以沈思之未廣 六臣本猶下有尙字

注 湛恩汪濊 元槩本恩下衍惠字

注舉英奇於仄陋 尤本仄作側下同與正文仄互異考東京

賦注引尚書作側思元賦及宋書恩倖傳論注引作仄疑此

本皆作側正文用六臣改而注未改耳

韓哉言乎又覽盈虛之正義又今予廓爾 六臣本韓作偉盈

虛作虛盈今作令

卷三十五 七命八首

張景陽 晉書張協傳協轉河間內史在郡清簡寡欲于時天

下已亂所在寇盜協遂棄絕人事屏居草澤守道不競以屬

詠自娛擬諸文士作七命

嘉遯龍盤翫世高蹈 五臣翫作越良注可證晉書盤作蟠翫

作超 注盤龍賁信越其藏 六臣本盤作蟠越作於按作蟠與晉書

合作於亦是太平御覽樂部九引此作於下句云蛟龍躍踊

於其淵更為可證

徇華大夫 濟注徇求也與李注訓營同義晉書作殉尤本因

之校改恐非

乃敕雲輅 六臣本晉書敕並作整晉書亦作整

遂適冲漠之所居 六臣本無此一句晉書冲漠下有公子二

字

溟海渾濩漏其後 晉書濩作游注云一作濩

注說文曰渾流聲也又曰濩雷下貌也 今說文渾混流聲濩

雨流雷下貌

百籟羣鳴聾其山 晉書聾作籠

飛磔起而麗天 六臣本尤本麗作灑晉書亦作灑

左

文選卷二十九

遡長風 晉書遡作愬下遡秋風遡惠風同

注遡向也 尤本向下衍風字

生必耀華名於玉牒 六臣本耀作輝

注賢者避世其次避地 論語義疏本三國志許靖傳注宋書

隱逸傳序引皆同今集註本自作辟

苦隘千歲 晉書歲作載

注願效之先生 毛本願誤作而

注山海經曰二負 二當作貳

注說文曰話會合善言也 今說文會合作合會

瓊巘嶒嶸 尤本嶒嶸作峻嶒據注引魯靈光賦語彼賦作繪

綾六臣本正如此說見鐘山詩下晉書作層陵

左當風谷右臨雲谿 六臣本及晉書左右二字互易

搖別峻挺 張氏雲璈曰通雅搖別卽搖扞也兀與別同馬融

賦絜別卽臬兀可證按別之爲兀見莊子德充符

茗覲茗嶢 晉書茗作嶢

遡九秋之鳴飈 注愬與遡同 按正文遡當作愬若作遡則與

注不應始李與晉書同而五臣改作遡也

零雪寫其根 六臣本校云零善作雲非也向注零落也李當

與之同晉書作零

營匠斲其樸 注營匠未詳 汪氏師韓曰西京賦西匠營宮景

陽當是用此趙氏曦明曰考工記匠人營國邑

注楊雄解難曰 尤本難作嘲胡公攷異曰難字是也解難亦

載本傳與解嘲迥不相涉不知者誤改耳

音朗號鍾韻清繞梁 西京雜記齊桓有琴曰號鍾楚莊有琴

曰繞梁古琴疏宋華元獻楚王以繞梁之琴

追逸響於八風注音所以八者繫八風也王氏引之曰樂之

有八音以應八方之風也隱五年傳夫舞所以節八音而行

八風周語鑄之金磨之石繫之絲木越之匏竹節之鼓而行

之以遂八風賈服注並曰八風八卦之風是也因而八音即

謂之八風襄二十九年傳五聲和八風平謂八音克諧也五

聲八風相對為文杜注八方之氣謂之八風非也昭二十五

年傳為九歌八風七音六律以奉五聲八風與七音九歌相

次則是八音矣八音皆人所為故曰為九歌八風若八方之

風具是天籟不得言為矣杜注二十年傳云八方之風亦非

也成九年傳樂操土風土風謂南音此風訓為音之證

注韓詩外傳云鳳舉曰上翔集鳴曰歸昌 張氏雲璈曰今韓

詩外傳無此文

啟中黃之少宮發蓐收之變商 續漢書律志引京房曰黃鐘

為宮太簇為商姑洗為角林鍾為祉南呂為羽應鍾為變宮

蕤賓為變祉國語韋昭注同玉海六周七律記曰黃鍾曰太

簇曰姑洗曰林鍾曰南呂五正聲也而宮商角祉羽絲是以

諧曰應鍾曰蕤賓二和聲也而變宮變祉絲是以出如陳氏

樂書蔡氏律呂新書皆同無言變商者倪復鍾律通考云宮

屬君周加變宮因誅紂也徵屬事周加變徵示革商之舊政

也言雖附會亦可證古僅有變宮變徵惟淮南子有變宮生

徵變徵生商變商生羽變羽生角變角生宮之說而胡氏彥

昇樂律表微已駁之謂變宮變徵二音本在五音之外故以

變目之今因仲呂以下之十律而皆如地形訓之說目以變

宮變商恐黃鍾變律縱與正律有分亦必不能獨成一聲也
案桓譚新論琴五弦文王武王各加一弦以爲少宮少商杜
氏通典同王氏坦琴旨亦以五聲二變定弦音之度與管音
律呂不同也然則少宮專指琴說可也至極清變商之論見
於劉績六樂說亦無當於鍾律之旨者

揮危絃則涕流 六臣本校云涕流善作流涕蓋傳寫誤

注蒼頡曰 何校頡下添篇字陳同是也各本皆脫

奏綠水 晉書綠作淥是也各本皆誤注錯出亦淥是綠非

注宋玉風賦曰 風當作諷各本皆誤

悼望舒之夕缺 林先生曰拾遺記漢靈帝西園渠中植蓮大
如蓋長一丈南國所獻其葉夜舒朝卷一莖有四蓮叢生月
出則舒故曰望舒荷此與蕙荻對舉則據此爲艸類亦得

熒釐爲之擗標 六臣本晉書釐並作嫠按詩巷伯傳釋文釐

力之反寡婦也爾疋釋器嫠婦之笱釋文嫠本作釐後漢書

列女傳注寡婦曰釐是嫠釐古本通

雲屏爛汗 晉書汗作肝

注汲古文曰 汲下當有郡字各本皆脫

園以萬雉之墉 晉書園作闌

彫閣霞連 晉書彫作彤胡公攷異曰作彤爲是彤赤也故曰

霞連與上句翠觀峯青正爲一例此亦如侍游曲阿後湖作

之誤彤雲爲彫雲皆失其文義所當訂正

頽素炳煥 晉書炳煥作煥爛

注仰觀刻桷畫龍蚪 胡公攷異曰蚪當作蛇誤用正文中蚪

字改也上注云蚪龍也故復引此以申明之

交綺對幌 六臣本及晉書幌作棧

焦螟飛而風生 六臣本風生作生風

承意恣歡 五臣歡作觀翰注可證晉書亦作觀

注本草經曰白芷一名藟 說文藟楚謂之藟晉謂之藟齊謂

之芷又曰藟也按藟芷同字然楚辭中有芷有芷又有藟

王注藟白芷也廣雅白芷其葉謂之藟段氏玉裁以為藟聲

約聲同在二部疑藟約同字

遡蕙風於衡薄 六臣本晉書並蕙作惠衡作蘅

浮三翼 林先生曰越絕書闔閭見子胥問船運之備船各大

翼小翼突胄樓船橋船大翼者當陵軍之車小翼者當陵之

輕車按容齋隨筆云三翼大抵皆巨戰船而昔之詩人乃以

為輕舟梁元帝云白華三翼船張正見云三翼木蘭船今按

余蕭客引水戰兵法內經大翼一艘廣一丈五尺三寸長十

丈中翼一艘廣一丈三尺五寸長九丈小翼一艘廣一丈二

尺長五丈六尺與李注互異無以考之

出華鱗於紫淵之裏 晉書淵作潭說見下

注杜預左氏傳曰 何校傳下添注字各本皆脫

淵客唱淮南之曲 晉書淵作川下兩靈淵又有龍游淵並同

皆避唐諱耳

乘鳧舟兮 五臣鳧作鵠銑注可證晉書亦作鵠

拔靈芝 六臣本校云靈善作雲非也注中明引西京賦以注

靈芝則作雲者誤

白商素節 余曰梁元帝纂要秋曰素商節曰素節

注輕武卒名 至嘈嘯 六臣本無此二十五字胡公攷異曰無

者最是此或記於旁以駁善輕武戎剛四車名之解尤本不察誤取以增多耳元槩本亦有此二十五字

駕紅陽之飛鷲注未詳尸子云我得民而治則馬有紫燕蘭

池按李白詩驂驪紅陽燕即本此姜氏皋曰文選類林引銑

注云紅陽唐公人也並有良馬飛燕驕驕馬名此望文生義

五臣伎倆殊不足據漢書地理志南陽郡有紅陽侯國然則

紅陽是地名而庾信華林園馬射賦云紅陽飛鵲紫鷲晨風

又似類舉匹馬名也西京雜記云文帝自代還有良馬九匹

一曰飛燕亦見本書謝靈運會吟行注

爾乃布飛羅張脩良注羅或為羅五臣羅作羅翰注可證晉

書作張脩良布飛羅按羅與巒關韻不叶似晉書誤又按此

節注各本皆有訛衍無以考之

畫長豁以為限六臣本晉書豁並作壑按玉篇豁通谷也與

壑義同

叩鉦數校舉麾旌獲晉書數作散旌作贊五臣旌作讚向注

舉麾號令論其所獲賞罰之制以示眾人然後馳騁自讚美

也義頗迂曲不可從

注待獲射者何校射上添待字者下添中字

注說文殼張弓弩今說文殼張弩也

車騎競驚六臣本晉書車並作連

雲迴風烈聲動響飛形移景發六臣本毛本烈並作列誤尤

本無聲動以下八字亦誤皆當據晉書補入

怒目電睽何曰睽字據廣韻玉篇从日者電光从目者目光

甌林蹶石胡公攷異曰甌當作甌各本皆誤詳善音五忽切

此字從兀明甚集韻十一沒云甝獸以鼻搖動最可證晉書亦作甝音義云音瓦卽兀之誤也

賁石逞夜 六臣本晉書賁石並作賁育

賁馮豕 注賁或爲攢非也 晉書賁作攢

注伍子胥曰 胡公攷異曰各本皆誤當作申包胥曰

挫獬廌 晉書獬廌作解狔五臣作解狔銑注可證

鋸牙捩 晉書捩作擺

注說文曰艸編狼籍也 今說文籍祭籍也一曰艸不編狼藉

殞齒挂山 晉書殞作隕

注鄭元禮儀注曰 六臣本禮儀作儀禮是也此誤倒

歡極樂殫迴節而旋 六臣本校云五臣無此二句

注鋌銅鐵璞也 璞當作鑠說見下

鑠越鍛成 注鑠或謂爲鑠 六臣本晉書鑠並作鑠注中謂字

不當有各本皆衍按據此則鑠鋌鑠三字一義知上注之璞

亦當以金不以玉也惟說文作璞字義亦同

陽文陰縵 文選類林注陽有文章陰則平縵案刀劍錄帝啟

鑄一劍面文爲星辰背記山川日月則似陰陽皆有文也

流綺星連 六臣本校云五臣作旣而流綺星連晉書同

注如雷之震電之霍 六臣本如作而尤本作如雷霆之震也

此用今莊子說劍校改然與正文光如散電語不相應矣

豈徒水截蛟鴻 晉書鴻作龍

則舒辟無方 段校云荀子注引作舒辟不常李善曰辟卷也

言神柔則可卷而懷之用則可舒今注舒申也下有脫文

形震薛蜀 晉書蜀作燭五臣作燭濟注可證

光駭風胡 五臣胡作湖濟注可證

揮之者無前 莊子說劍云此劍直之無前舉之無上

眸矚黑照 六臣本照誤作昭

赴春衢 五臣赴作越良注可證

星飛電駭 六臣本電作雷

塵不暇起 六臣本起誤作越案起字韻不當改

爾乃踰天垠越地隔過汗漫之所不遊躡章亥之所未迹 晉

書垠作根過作適六臣本無兩所字

子豈從我而御之乎 六臣本校云豈下五臣有能字按此誤

脫耳晉書亦有能字

大梁之黍 注未詳 俟考

四膳異肴 林先生曰此當引周禮庖人春行羔豚膳膏薌四

句注引禮記月令云云似不的

庖子揮刀 晉書子作丁

煎鯖臠雀 胡公攷異曰鯖當作鱖此所引大招文

圓案星亂 五臣圓作員濟注可證

說文曰脾股外也 今說文無外字

取其遠方物約美也 六臣本無取其遠方物五字是也尤

本約作之誤今呂氏春秋本味篇可證

寒方答之巢龜 方當作芳各本皆誤

不可勝也 又說文曰鮪海魚也 上也字當作食下也字今

說文作名

丹穴之鷦 注說文曰鷦鳥大鷦也 五臣鷦作鷦向注可證尤

文選前登 卷二十七

本注大下有鴈字無也字誤今說文鵠天鵠也在鳥部雞鳥
大鵠也在佳部

亦有寒羞注晉書寒作嘉

漢皋之榛注或曰榛晉書榛作榛然於韻不叶恐誤胡公攷

異曰或曰榛下當有脫文各本皆然無以補之

注韓詩外傳曰鄭交甫遵彼漢皋臺下胡公考異曰此十四

字不當有上云漢皋已見南都賦不必複出矣

剗椰子之殼晉書殼作殼注云一作殼

荆南烏程漁隱叢話後集云以湖州圖經攷之烏程縣古有

烏氏程氏居此醞酒因名其荆溪則在長興縣西南六十里

此溪出荆山七命云荆南則荆溪之南

注吳地理志曰何校吳下添錄字陳同各本皆脫

可以流酒千日搜神記云狄希中山人也能造千日酒飲之

千日醉

單醪投川此即越王投醪事見列女傳及水經漸水注又呂

氏春秋順民察微二篇注案單當作簞李注有饋一簞之醪

又夫一簞之醪翰注或人進王一單酒是李簞五臣單有明

文也晉書作單

斯人神之所歆羨觀聽之所煒暝也晉書歆作欣羨作羌連

下句讀恐誤

耽口爽之饌六臣本校云五臣作爽口按此誤倒晉書正作

爽口胡公考異曰善注引口爽以注爽口即但取義同不拘

語倒之例不知者乃改正文以順注又下文誘我以聾耳之

樂善引五音令人耳聾其例正同

故亦吾人之所畏 晉書故作顧

金華啟徵 六臣本校云五臣徵作運非也良注徵應也是五

臣亦作徵之證

注 國語曰 仕者世祿 六臣本無此二十八字有文字屬下

王處岐為句是也

注 尙書曰湯既黜夏命 陳校書下脫序字各本皆脫

皇道煥炳 晉書煥炳作昭煥

治穆乎鳥紀之時 晉書治作政亦避唐諱六臣本校云五臣

時作官誤也晉書亦作時與上韻

注 鳥名何故也 名下當有官字

函夏謐甯 五臣甯作靜銑注可證晉書亦作靜

丹冥投烽 晉書烽作鋒

却馬於糞車之轅銘德於昆吳之鼎 六臣本校云五臣却下

有走字誤也晉書無五臣吳作吾翰注可證晉書亦作吾

注 却走馬以糞車 何氏孟春餘冬序錄云朱子語錄以天下

有道却走馬以糞車是一句謂以走馬載糞車也頃在江西

見有所謂糞車者方曉此案此文亦曰糞車之轅則是實有

其器不可作糞田解矣

羣萌反素 五臣萌作氓向注可證

時文載郁 晉書文作人蓋傳寫誤

黃髮擊壤 張氏溟雲谷雜記云王充論衡云堯時五十民擊

壤于塗不知壤為何物後見李注文選引風土記云壤以木

為之前廣後銳長四尺三寸其形如履將戲先側一壤于地

遙于三四十步以手中壤擊之中者為上太平御覽亦載此

事但云長尺三四寸注小異恐是傳寫者誤以四字置尺字上蓋其形如履使長四尺三寸則不復有履形矣

錯陶唐之象兼明書云錯音蒼故反置也言晉德之盛並陶唐之象刑亦錯而不用也五臣云錯雜也恐非

注唐虞之象刑赭衣不純赭衣上脫上刑二字荀子正論注所引可證盧氏文弼曰白虎通畫象者其衣服象五刑也犯

墨者蒙巾犯劓者以赭着其衣犯髡者以墨蒙其顛犯宮者庀犯大辟者布衣無領

無思不擾晉書擾作服恐誤圓棲三足之鳥五臣烏作鳥向注三足鳥烏也晉書亦作鳥

與上下韻六臣本校云善作鳥蓋傳寫誤
注禮瑞命記 禮或作古

注蔡國君之守龜也 今論語鄭注無也字龜字下有出蔡地

因以為名七字當並引
守此狂狷晉書此作茲

故靡得而應子尤本脫而字
時聖道消晉書消作醇

下有可封之民六臣本及晉書民並作人皆避唐諱
請尋後塵五臣尋作從向注可證晉書亦作從

漢武帝詔一首
詔曰案漢書此詔在元封五年後賢良詔在元光元年五月

昭明不以年月次序銑注以前詔及此為一時下誤甚
夫泛駕之馬又在御之而已六臣本校云五臣無夫字在

字今漢書有漢書注師古曰泛覆也音方勇反字本作叟後

通用耳廣韻引之正作罽駕之馬

賢良詔一首

罔不率俾六臣本漢書罔並作莫

北發渠搜注晉灼曰北發似國名也又善曰北發國名也正余

曰孔子三朝記北發渠搜南撫交趾顏注亦謂北發非國名

錢氏大昕曰盧辨注大戴以北發為北狄地名李善注文選

以為國名與晉灼說同

注在金河關之西何校金下添城字陳同

注鳳凰麒麟皆在郊藪今禮記藪作極說見前

若涉淵水又朕之不敏六臣本校云善無涉字不敏字非也

册魏公九錫文

册魏公九錫案後漢書荀彧傳建安十七年董昭等欲共進

操爵公九錫備物密以訪或或曰君子愛人以德不宜如此

事遂寢操心不能平後漢獻帝紀云十八年夏五月丙申曹

操自立為魏公加九錫蓋操之覬覦者久矣蕭常續後漢書

亦書操自為之

注象其禮胡公攷異曰禮當作札各本皆誤

潘元茂此文或亦稱王粲作案世說潘元茂作魏公册命人

謂訓誥同風元茂亡後王仲宣擅名當時便疑此册是仲宣

所為及晉王為太傅臘月大會賓客語元茂子滿曰尊公作

魏公册高妙仲宣亦以為不如人始信為元茂作

注建康元年余校康改安下建康九年同

注幸長安余校長安改安邑元槩本亦作安邑

分裂諸夏六臣本作連帶城邑此據三國魏志武帝紀改

一人尺土 魏志作率土之民

即我高祖之命將墜於地 六臣本校云五臣無我字

其孰恤朕躬 魏志孰下有能字

注宏濟于難 難上脫艱字

注為公卿大夫也 陳校為改謂魏志注可證

羣后失位 六臣本失作釋魏志亦作釋案李注引左傳注釋

位亦當作釋但傳寫偶誤

延于平民 五臣民作人翰注可證魏志于作及

君又討之翦除其跡 魏志作君又翦之四字

又賴君勲 魏志作君則致討

注遯走 陳校遯上添遯字是也各本皆脫

遂建許都造我京畿設官兆祀 魏志建作遷六臣本我作其

五臣兆作祧向注可證

注左氏傳五員曰 案此哀元年傳文五伍古通用呂氏春秋

異寶抱朴子嘉遁皆作五員又左宣十二年傳伍參古今人

表亦作五參昭十九年傳伍奢二十年傳伍尙廣韻作五奢

又引風俗通作五尙是也

稜威南厲 魏志厲作邁

迴戈東指 又乘軒將返 魏志指作征軒作轅五臣亦作轅向

注可證案李注引左傳亦當作轅此傳寫偶誤

張繡稽服 六臣本服作伏

表紹逆常 魏志作表紹逆亂天常

致屈官度 五臣度作渡良注官渡地名魏志亦作渡

注致天之罰屈于牧之野 陳校去罰字是也各本皆衍毛本

牧下脫之字

注君北征三郡烏丸又奔遼東陳校君改公各本皆誤尤本奔上有尙字陳校添尙熙二字是

百城八郡林先生曰漢官儀荊州管長沙零陵桂陽南陽江陵武陵南郡章陵等八郡謹按此見後漢書劉表傳章懷注

注所引今本漢官儀亦同然有誤也續漢書郡國志荊州下祇七郡無章陵章陵乃南陽郡之一縣耳江陵亦當作江夏

注爾貢苞茅不入姜氏舉曰案左氏僖四年傳苞茅當作包惟賈氏注包茅菁茅苞匭之也釋文云苞或作包注或因是而

譌然禮記樂記包之以虎皮漢書律歷志引作苞易泰釋文包荒本作苞垢釋文包瓜子夏傳作苞蓋古亦通用

求逞所欲又遂定邊城六臣本校云逞所善作所逞非也蓋

傳寫偶誤魏志城作境

注思元賦曰飄飄神舉求逞所欲尤本元誤作賢六臣本無求字是也

單于白屋尤本單作單胡公攷異曰注云本並以單于爲單于疑字誤也可見正文作單故善依博物志定爲單若先作

單與注不相應矣魏志作單即善所謂本並以爲單者注劉淵林魏都賦注曰北羈單于白屋案劉淵林當作張孟

陽今魏都賦注在祿威八絃句下重以明德六臣本及魏志重下並有之字

民不回慝魏志不回作無懷注孔子過山側山上當有太字各本皆脫

注邪服蒐慝杜預曰回六臣本邪服作服讒回下當有邪字

援繼絕世 魏志援作表

胙之以土 五臣胙作祚向注可證魏志作胙與下文不合疑有誤

錫齊太公履 魏志錫作賜

世胙太師 六臣本及魏志胙作祚

注 晉文侯朝王 文字衍

繫二國是賴 六臣本是上有之字校云善有魏志無

罔不率俾 注 尚書注曰 魏志罔作莫注字衍

功高乎伊周而賞卑乎齊晉 魏志兩乎字皆作於

注 尚書曰肆予冲人永思厥艱 案今書無厥字此或順正文

而衍但漢書王莽擬大誥云故予爲冲人長思厥艱難則似本有厥字

鉅鹿常山 六臣本無常山二字魏志常山在鉅鹿上

使使持節御史大夫慮 至第十 魏志無此三十一字因其

前已云五月丙申天子使御史却慮持節策命公爲魏公而

刪也六臣本使字不重魏志注引續漢書却慮山陽高平人

少受業於鄭元江表傳慮從光祿勳遷御史大夫

錫君元土 又爰契爾龜 六臣本錫上有右字爾作余

注 毛詩曰乃立冢社 今詩社作土此亦順正文而誤

今更下傳璽 至 印綬今 魏志無此三十二字張氏雲璽以爲

制詔之式應爾魏志偶脫也

今又加君九錫 案古微書引禮含文嘉云禮有九錫一曰車

馬二曰衣服三曰樂縣四曰朱戶五曰納陛六曰虎賁七曰

弓矢八曰鈇鉞九曰秬鬯宋均注云諸侯有德當益其地不

過百里後有功加以九錫也公羊莊元年王使榮叔來錫桓公命傳何休注同蓋纂臣先以此為竊國之資自王莽始然周禮有九儀九命之說書文侯之命有秬鬯彤弓之賚莫非後世藉口者若如韓嬰外傳所云則在文景之世已著九錫之說矣

其敬聽後命魏志後作朕

注爾民軌儀也爾當作示各本皆誤

是用錫君大輅戎輅各一六臣本無戎輅二字

番民昏作魏志番民作穡人六臣本亦作人

注弗昏作勞尚書弗作不魏志注引鄭元曰昏勉也

注杜氏左氏傳曰何校傳下添注字陳同各本皆脫

遠人回面魏志回作革胡廣邊都尉箴云巍巍上聖光被八

垠矧惟內面罔不來賓回面即內面之意

注子之謂也陳校子上添晏字是也各本皆脫

感乎朕思六臣本感作咸魏志乎作於

君往欽哉魏志無君字

簡恤爾衆六臣本校云五臣爾作余

文選笺證卷第三十

長樂梁章鉅撰

卷三十六 宣德皇后令

宣德皇后令 王氏鳴盛曰蕭鸞廢鬱林王而弑之假立海陵王昭文又廢弑之而自立皆託宣德太后令以行篡逆是為明帝崩子東昏侯立無道被弑蕭衍迎后入宮稱制又假宣德皇后令以行篡事一婦人也而兩朝篡奪皆託其名以欺人真如兒戲文選宣德皇后令一篇即是進衍為相國封十郡為梁公偽讓不受假后令勸受者也

注立南康王為帝 尤本南康王作蕭穎胄非

夫功在不賞 六臣本校云五臣作不在賞然銑注有功存時而不賞則無以見其異於李也

文選卷三十一

則謝德之途已寡也

要不得不彊為之名

注

要不得不彊為酬謝之名

五臣作要不得

彊為之名向注可證注中不當作必各本皆誤

注尚書曰乃祖成湯齊聖廣淵今微子之命齊上有克字

九星仰止張氏雲璈以為當指北斗九星蓋以如注所引周

書九星則星辰日月四時歲與下不易日月而二儀貞觀句

亦犯複也然各史天文志北斗皆七星惟劉向九嘆訊九魁

與六神王逸注云九魁北斗九星也史記集解引徐整長曆

曰北斗七星相去九千里其二陰星不見者相去八千里陶

宏景冥通記曰北斗有九星今七見二隱洪氏興祖曰北斗

第八星曰招搖第九星曰元武其實北斗九星謂七星與輔

弼二星耳輔一星在北斗第六星左去極三十度入角宿三

度常見不隱弼一星在北斗第七星右常隱不見耳

而成輒削藁五臣削下有其字良注可證

注赫言鄒衍之術胡公攷異曰赫言鄒當作言赫脩史記集

解所引別錄如此可證也各本皆誤

建武維新締構斯在林先生曰南史本紀鬱林失德齊明帝

將為廢立計每與帝謀帝欲助齊明傾齊武之嗣以雪心恥

所謂建武維新締構斯在者是

及擁旄司部林先生曰南史建武二年魏將王肅劉昶攻司

州刺史蕭誕甚急齊明帝遣左衛將軍王廣之赴救帝為偏

帥隸焉肅傾壁十萬陣於水北帝揚麾鼓譟魏軍因大崩以

功封建陽縣男尋為司州刺史

推轂樊鄧林先生曰南史建武四年齊明帝命帝及崔慧景

陳顯達相續援襄陽魏孝文帥十餘萬騎奄至慧景引退因大敗帝帥眾拒戰獨得全軍及魏軍退以帝監雍州事

窮凶極虐六臣本作窮極凶虐校云善作凶極

注尚書曰王明誓眾士今書泰誓王下有乃大巡六師五字

注庶王有不遠而復之義也六臣本王有二字作乎字恐誤

注為宋公修張良廟教

注高祖北伐大軍次留城王氏洙談錄云今陳留立祠祀張

注子房非也子房所封留在沛今彭城有留城昔宋武北征過

陳留修廟其失蓋已久矣案史記留侯世家正義曰括地志

故留城在徐州沛縣東南五十五里今城內有張良廟今本

文曰塗次舊沛佇駕留城是亦指沛之留城王說失之

綱紀注謂主簿也張氏雲璈曰後漢張升傳仕郡為綱紀即

此五臣作紀綱蓋因左傳紀綱之僕而誤

夷項定漢大拯橫流宋書武帝紀二句上下互換

若乃交神圯上六臣本交神作神交

注漢良受書於邳圯胡公攷異曰圯當作垠漢書作沂

注良本名此四人之力也陳校召改招各本皆誤

顯晦之際窅然難究淵流浩濊宋書晦作默窅作窈淵作源

浩濊作淵浩元槩本晦作默案注俯仰顯默之際作默是

靈廟荒頓又永歎實深宋書頓作殘永歎實深作慨然永歎

注寤寐永歎陳校寤改假各本皆誤

或佇想於夷門姜氏舉曰通鑑注以夷門為大梁北門陳氏

景雲據史記信陵君傳為駁即此注所謂城之東門也

游九京者注京當為原五臣京作原銑注可證姜氏舉曰晉

語游於九京禮檀弓作觀於九原故曰京當為原又檀弓是全要領於九京鄭注晉卿大夫之墓地在九原漢志太原郡京陵師古曰即九京似京與原通方氏以智曰絳州九原山如洛北即晉都絳故文子觀而嘆之

注史記曰夷門城之東門 太平御覽一百五十八引史記云

大梁城有十二門東門曰夷門與今史記文異

擬之若人亦足以云 宋書無此八字

可改構棟宇 宋書棟宇作榱桷

抒懷古之情存不刊之烈 宋書抒上存上並有以字

為宋公脩楚元王墓教

注太上基德十五王而始平也 六臣本無太上二字尤本也

作之毛本上誤作王

注卻正釋譏曰 尤本卻作郤譏作識非也六臣本不誤

注貪夫廉 今孟子貪作頑而本書三國名臣序贊郭有道碑

文注引孟子均與此同按漢書王吉傳後漢書丁鴻傳王暢傳列女傳注袁氏後漢紀韓詩外傳三論衡率性篇皆引作

貪夫廉晉書羊祜曰貪夫反廉懦夫立志南史任昉傳論曰

能使貪夫不取懦夫有立志蕭統撰陶淵明集序曰貪夫可

以廉懦夫可以立志趙氏章指曰伯夷柳下變貪厲薄皆以

貪與廉相對也

注禮記周禮曰 今禮記檀弓鄭作豐

開元自本者乎 六臣本源作元

永明九年策秀才文

秀才 楊氏慎曰趙武靈王云俗僻民易則是吳越無秀才也

秀才之名始此後再見於賈誼傳

注禮記曰鄉論秀士司徒論選士之秀者升之於學 此係節引禮記王制文

注良以食為民天 六臣本為作惟

注呂氏春秋后稷曰 又 剛欲小以清 此出呂氏春秋辨土篇

前上農任地二篇亦引后稷之言蓋上世農書也張氏雲璈

曰今呂覽清作深似李氏特欲釋清眇二字而改之不知其

義之難通也按亢倉子作眇欲深以端可證深字為是

注夫必中央師為冷風高誘曰冷風和風所以成穀也夫決也

必於苗中央師然肅冷風以搖長也 今呂氏春秋辨土篇

必作心師作帥注作夫決也心於苗中央帥率也嘯冷風以

搖長之也

注周禮曰畝百為夫夫三為屋屋三為井 禮下當有注字此

小司徒九夫為井注文引司馬法也并見攷工記匠人注

寫鹵可腴 五臣寫作渴濟注可證

自萌俗澆弛 五臣萌作氓銑注可證元槩本亦作氓

注尚書呂刑曰穆王訓夏贖刑墨辟疑赦其罰百鍰 案穆王

訓夏贖刑六字是呂刑序文鍰今書作鍰

注荆罪五百 段校荆改則是也

注冀夫人及君早起 六臣本無及君二字

二途如爽即用兼通 濟注二途謂一用峻法一用寬法如有

所乖爽不能必行則寬猛兼而用之

質遷通其有亡 注尚書帝曰質遷有無化居 毛本正文質作

懋注引書作質王氏鳴盛曰懋大傳作質

命卽斜之谷六臣本無命字是也或以屬上句亦誤

紹圓府之職姜氏皋曰漢食貨志周武王時太公爲立九府

圓法錢圓函方輕重以銖是圓不當作圓也

但赤仄深巧學之患尤本仄作側注同

注毛詩曰去殷之惡陳校曰下脫帝遷明德鄭元箋曰天意

十字是也引此以注上文遷字耳

注史官田太初鄧公平術胡公攷異曰田當作用公字不當

有各本皆誤續漢志可證

注益以遠矣尤本作蓋亦遠矣蓋依續漢志改

文條炳於鄒說注鄒說未詳良注鄒說謂鄒衍說天五勝歷

數之事

紛諍空軫六臣本諍作爭

注方言曰軫六臣本軫下有戾字是也此所引今方言卷三

正文作軫戾也注相乖戾也張氏雲璈曰今方言注作了戾

盧氏文弼曰軫與軫並同攷工記老牛之角軫而昔了有

樛曲之義作了戾與軫義尤切

其驪翰改色南齊書輿服志云永明初太子步兵校尉伏曼

容議以爲齊尚青五路五牛及五色幡旗並宜以先青爲次

又云三代服色以姓音爲尚劉朗之等十五人並議駁之按

此則齊之所尚似猶未定故策文以此爲問

寅丑殊建按隋書志云宋氏元嘉何承天造歷迄于齊末相

仍用之是齊因宋舊未嘗改建也

永明十一年策秀才文

九序未歌何校序改叙蓋據注改

文選卷三十一
注又曰德惟善政政在養民至九叙惟歌 案此一則在今本

大禹謨非咎繇之言

注廣雅曰年稔秋穀熟也 今廣雅釋天無此語

將罷民難業 五臣罷作疲銑注可證

泐才授職 五臣職作位翰注可證

游惰實繁 六臣本惰誤作情

若閑冗卑弃 五臣卑作畢翰注盡為廢弃正注畢弃也胡公

攷異曰作卑者傳寫誤

文而無害 學林云史記蕭何以文無害為沛主吏掾注引漢

書音義曰文無害有文無所枉害也律有無害都吏如今言

公平吏一曰無害如言無比陳留間語也前漢書何傳服虔

注為人解通無嫉害也應劭注雖為文吏而不劾害蘇林注

無害若言無比也一曰害勝也無能勝害之者晉灼注曰酷

吏傳趙禹為丞相亞夫吏亞夫曰極知禹無害然文深不可

居大府蘇說是也顏師古注害傷也無人能傷害之者觀國

攷諸家說皆未當也文無害者謂不侮文則不害法也不侮

文不害法則公私平允而稱為能吏矣史記酷吏臧宣以佐

史無害給事河東守府衛將軍青使買馬河東見宣無害言

上召為大廐丞又張湯給事內史為甯成掾以湯為無害言

大府調為茂陵尉又杜周為廷尉史張湯數言其無害凡此

皆以不侮文不害法而見稱于時也

躋俗於仁壽之地 五臣躋作濟良注可證

是以賈誼有言天下之有惡 六臣本校云五臣無天字胡公

攷異曰傳寫誤衍也六臣本毛本誼下脫有字

注說文曰汰簡也 案汰當作汰說文汰浙瀾也瀾汰

米也士喪禮祝淝米于堂注淝汰也段曰凡沙汰淘汰用淝

米之義引伸之或作汰多點者誤

豈非療飢注可以樂饑 詩衡門可以樂饑唐石經初刻作樂

後加疒作癯釋文樂本又作癯毛音洛鄭力召反卽療字

注規行矩步 毛本步誤作出

五霸殊風而竝烈 尤本烈誤作列

注貪則為盜富則為賤 胡公攷異曰貪當作貧何校賤改賊

陳同是也此所引樂論篇文

注辨麗可嘉 何校嘉改喜是也各本皆誤

注子曰可與學 今論語與下有共字

淮汴崩離 余曰宋書明帝紀泰始二年十月以郢州刺史沈

攸之為中領軍與張永俱北討十二月大敗於是遂失淮北

四州及豫州淮西地

朕思念舊民 六臣本念作命蓋傳寫誤

注魏謂春申君曰 陳校魏下添加字是也各本皆脫

注不可為秦之將 胡公攷異曰為下當有拒字各本皆脫前

東門行注引有

注爾雅曰階因也 今爾雅無案是小爾雅廣詁文也本書博

奕論又引作廣雅

天監三年策秀才文

斲雕剗方 五臣斲雕作彫斲銑注可證

注剗角之剗與剗剗同 尤本角上有音字胡公攷異曰此當

作剗音剗角之剗與剗同韓信傳注可證

孟子曰無惻隱之心非仁也何校仁改人按抱朴子仁明

篇亦引作仁似非字誤朱氏瑋曰古仁人通用故易繫辭何

以守位曰人釋文云王肅本作仁而禮記禮運鄭注引易此

語作仁釋文又云仁本作人

注若渴無日若當作苦各本皆誤魏志王朗傳注可證

注夜與陰者日之餘雨者月之餘六臣本無與陰二字雨上

有陰字月作時魏志王朗傳注可證此尤本誤

朕傾心駿骨六臣本校云五臣傾作仰

注况賢者也莊子曰尤本改作况賢於隗者乎又七字胡公

攷異曰按以下文今新序有莊子無故尤校改但藝文類聚

鱗介部亦引為莊子困學紀聞莊子逸篇採之似不必改

注藜如也陳校如改無是也各本皆誤

設謗木古今注華表以橫木交柱頭狀若花或謂之表木以

表王者納諫也堯時設誹謗之木即此通雅引崔豹古今注

答程雅問堯榜木曰華表木形似桔槔大路交衢悉施焉秦

除之漢復脩今西京謂交午木注服虔曰堯作橋梁交午柱

頭交午作工以子午為直或曰交衢之柱下有撐木者也

日伏青蒲六臣本校云五臣蒲作規何曰伏蒲字誤用始此

林先生曰應劭漢書注謂青蒲自非皇后不得至此非人臣

宴見之所也但此特借言直諫不必泥耳

注原涉好尤本好下有殺字

忠讜路絕六臣本校云五臣作絕路

悉意以陳六臣本校云五臣意作心

卷三十七 薦禰衡表

昔世宗繼統 後漢書禰衡傳世宗作孝武

異人並出 五臣並作間銑注可證

平原禰衡年二十四字正平 野客叢書云古之薦人皆言幾

歲及稱其字如應詹薦韋泓表曰伏見議郎韋泓年三十八

字元量揚州薦士表曰秘書丞琅琊臣王暕年三十一字思

晦此體至唐尙在如令狐楚薦齊孝若亦曰竊見前進士高

陽齊孝若字考叔年二十四是也姜氏皋曰薦齊孝若者是

崔顥見唐摭言六顥薦齊秀才書此作令狐楚未詳所本又

宋文紀陸徽薦朱萬嗣表梁文紀文苑英華梁元帝薦鮑幾

表皆稱幾歲字某也

耳所暫聞 後漢書暫作暫

具作其事 陳校作改工胡公攷異曰汪文盛刻班書是作

字章懷注范書亦是作字陳校恐非也

疾惡若讐 後漢書若作如

呂氏春秋曰魏文侯飲問諸大夫寡人何如主也任座曰又

次及翟璜曰 今呂氏春秋自知篇作魏文侯燕飲皆令諸

大夫論已或言君之智也至於任座任座曰云云翟璜作翟

黃

弱冠慷慨前代美之 賈誼終軍年皆十八 六臣本及後漢

書代並作世金氏姓曰賈誼年十八受知吳公至文帝召用

時年二十餘矣求試屬國是此時事雖出二十仍可稱弱冠

而十八之說微有不合也

掌伎者之所貪 六臣本伎作技後漢書掌伎作臺牧章懷注

云諸本並作臺牧未詳其義融集作堂牧按堂牧當即掌伎

之誤當據此為正伎與技音義並同
良樂之所急也 後漢書無也字

注古者善相馬者 尤本無上者字胡公攷異曰者當作之所

引觀表篇文七發與吳季重書注作之是七命注亦誤

臣等區區敢不以聞 後漢書所載止此

必無可觀 六臣本校云善無必字

出師表

而中道崩殂 又益州罷弊 三國蜀志諸葛亮傳徂作殂六臣

本同罷作疲五臣罷弊作疲倣向注可證

亡身於外者 何校亡改忘按蜀志作忘濟注云謂以身許國

於邊疆則五臣作亡耳

蓋追先帝之遇 蜀志遇上有殊字

恢志士之氣 蜀志恢下有宏字

宮中府中俱為一體 王氏鳴盛曰府者即三公之府見前漢

書宮中者黃門書侍也宏恭石顯排擊蕭望之周堪曹節王

甫輩反噬陳蕃武此官府不一體之禍也時雖以攸之禕

允分治宮中政令猶恐後主柔暗或有所睚故首以為言其

後董允既卒黃皓專政而國亡矣當以允傳同觀

以昭陛下平明之治 六臣本校云治善作理蜀志亦作理

有所廣益也 六臣本無也字蜀志亦無

是以眾議舉寵為督愚以為營中之事 六臣本寵下有以字

愚下無以字蜀志與此同

遠賢士 又此悉貞亮死節之臣 蜀志士作臣亮作良

躬耕於南陽 林先生曰殷芸小說南陽是襄陽墟名非今之

南陽郡全氏祖望曰漢晉春秋云亮家於南陽之鄧縣在襄陽城西二十里號曰隆中則非墟明矣

苟全性命於亂世不求聞達於諸侯 按此節有引裴松之注

曹操欲用孔明孔明自陳不樂出身操曰義不使高世之士

辱於汚君之朝也云云誤也裴松之蜀志出師表此二句無

注至曹操欲用之孔明非諸葛亮也穎川胡昭字孔明附魏

志管甯傳迥非一人明甚抱朴子逸民篇引此事云乃心欲

用胡孔明今本胡作乎其誤正同明楊時偉亦辨之

猥自枉屈 蜀志注魏畧曰亮北行見備備與亮非舊又以其

年少以諸生意待之衆賓皆去而亮獨留備亦不問其所欲

言備性好結髦時適有人以髦牛尾與備者備因手自結之

亮乃進曰明將軍當復有遠志但結髦而已耶備知亮非常

人也乃投髦而言云云松之以爲亮表云先帝不以臣卑鄙

猥自枉屈三顧臣於草廬之中諮臣以當世之事則非亮先

詣備明矣雖聞見異辭各生彼此然乖背至是亦良可怪

三顧臣於草廬之中 蜀志徐庶謂先主曰此人可就見不可

屈致也將軍宜枉駕顧之由是先主遂請亮凡三往乃見

注 諸葛亮家於南陽之鄧縣 按此蜀志注所引漢晉春秋下

尚有在襄陽城西二十里號曰隆中十二字

五月渡瀘 朱氏國楨湧幢小品云今以渡瀘爲瀘州非也瀘

州古之江陽而瀘水乃今之金沙江卽黑水也齊氏召南水

道提綱曰鴉籠江卽古若水又名打冲河卽古瀘水其北卽

西番界金沙江自西南來會其會處在會川衛西百十里南

岸雲南大姚縣此江源遠不及金沙而流盛相似也按沈黎

古志云孔明南征由今黎州路四百餘里至兩林蠻自兩林南瑟琶部三程至鶴州十程至瀘水又四程至弄棟卽姚州也然則會川者乃瀘與金沙相會處非卽金沙也張氏雲璈曰水經若水注益州記云瀘水源出曲羅嵩下三百里曰瀘水兩岸有殺氣暑月舊不行故武侯以夏渡爲難兵甲已足當獎帥三軍六臣本兵甲作甲兵獎帥作帥將

注爾雅曰獎勸也六臣本爾作小是也

至於斟酌損益六臣本校云損善作規按蜀志董允傳作規責攸之禕允等咎以章其慢注蜀志載亮表云若無興德之言則戮允等以章其慢今此無上六字於義有關五臣等下有之字章作彰向注可證何曰董允傳所載與本傳微不同本傳無若無興德之言六字下作責攸之禕允等之慢以彰其

咎六臣本正如此乃六臣之別本全依董允傳以添改正文與李注大不相應而毛本又沿其誤也

陛下亦宜自謀六臣本校云謀善作課按李注課試也可證蜀志作謀恐亦誤字元槩本作課字

深追先帝遺詔六臣本無遺詔二字臣不勝受恩感激今當遠離表涕泣不知所云六臣本無激今二字蜀志泣作零云作言

求自試表

故君無虛授臣無虛受元槩本毛本此下脫王符潛夫論曰

故明王不敢以私授忠臣不敢以虛受也一節注二十二字

注韓詩曰此當是韓詩內傳或是薛君韓詩章句

注三世謂文武明也陳曰文武當乙是也各本皆倒

正值陛下升平之際 漢書梅福傳曰民有三年之蓄曰升平

注 史記太史公 陳校公下添曰字是也各本皆脫

而位竊東藩 三國魏志陳思王傳位竊作竊位

退念古之受爵祿者 魏志受作授

顧西尚有違命之蜀 魏志顧上有而字西下無尙字

使邊境未得稅甲 五臣稅作脫翰注可證魏志亦作脫

注 春秋歷序曰 歷上當有命字各本皆脫

簡良授能 六臣本校云五臣良作賢魏志亦作賢

鎮衛四境 魏志衛作御

言不以賊遺於君父也 六臣本無也字魏志亦無

注 左轂鳴此者工師之罪也 魏志注此者作者此是也

若此二子 魏志子作士

欲以除患興利 必殺身靜亂 尤本患作害必下有以字魏

志亦有

欲得長纓占其王 五臣占作纓濟注纓繞也魏志亦作纓

而耀世俗哉志或鬱結欲逞才力 魏志無俗字六臣本逞下

有其字魏志亦有

固夫憂國忘家 六臣本無固字

伏以二方未尅爲念 何曰魏志伏作但按今本魏志亦作伏

不知何校所據何本六臣本校云五臣無伏字

伏見先武皇帝武臣宿兵 六臣本無武皇二字魏志兵作將

猶習戰也 六臣本元槩本猶並作由魏志也作陣

統偏師之任 五臣師作舟良注偏舟亦偏師也吳水戰故云

偏舟魏志亦作舟

必乘危躡險 六臣本校云五臣躡作蹈魏志亦作蹈

事列朝榮 魏志榮作策按此作榮但傳寫誤

如微才不試 六臣本不作弗魏志亦作弗

臣昔從先武皇帝 林先生曰植所述從征本傳俱不載按魏

武紀建安二年東征呂布植方六歲度未必能從十二年北

征烏丸十四年南征劉表十六年西征馬超十九年南征孫

權時植年二十二太祖命守鄴所云東臨滄海疑破袁譚在

建安十年也

注 濤至乘北 陳校乘上添江字是也七發注引有各本皆脫

伏見所以行軍用兵之勢可謂神妙矣 六臣本校云五臣軍

作師矣作也

功銘著於景鐘名稱垂於竹帛 魏志景作鼎六臣本校云五

臣稱作績

注 昔克路之役秦來圖敗晉攻 何校路改潞攻攻功陳同是

也各本皆誤胡公攷異曰答臨淄侯牋褚淵碑文頭陀寺碑

文注亦引作路誤與此同

絕纓盜馬之臣赦楚趙以濟其難 六臣本楚上有而字 魏

志注云秦穆公有赦盜馬事趙則未聞蓋以秦亦趙姓故互

文以避上秦字也何曰秦本紀蜚廉子季勝之後造父幸於

周穆王以趙城封造父造父族由此為趙氏蜚廉子惡來之

後非子以造父之寵皆蒙趙城為趙氏

注 繆公自往求之 又繆公歎曰 晉梁靡 又及獲惠公以歸 又

然則以其同祖 今呂氏春秋愛士篇無繆公自往求之六字

歎作笑梁下有由字及作反胡公攷異曰則字不當有

注李宏武功歌曰陳校宏改尤是也各本皆誤

伯樂昭其能又韓國知其才魏志伯上韓上並有則字六半

是以效之齊楚之路六臣本校云五臣楚作秦

注說文曰博局戲也六箸十二棊又說文拊拊也今說文博

字無此訓竹部箒局戲也六箸十二棊也手部拊拊手也

注一體而分形同氣血而異息今呂氏春秋精通篇作一體

而兩分同氣而異息

冀以塵露之微五臣露作霧向注可證魏志亦作霧

螢燭末光魏志螢作熒

是以敢冒其醜而獻其忠魏志所載止此

必知為朝士所笑六臣本必知作知必

求通親親表

注自致其意也魏志自作因是也尤本自因兩有非

夫天德之於萬物六臣本無之字下及周之文王句同

克明俊德六臣本校云俊善作駿魏志作峻

注馬融曰二叔管蔡也姜氏臯曰左氏僖二十四年傳周公

弔二叔之不咸杜氏注二叔為夏殷之叔世本馬融之說見

左氏正義及詩常棣正義其以二叔為管蔡者鄭眾賈逵也

鄭康成詩箋亦然李注偶誤引耳

咨帝唐欽明之德何校咨改資是也魏志亦作資

注詩椒聊之實蔓延盈升今詩蔓延作蕃衍案說文蕃艸茂

也漢書禮樂志云蔓蔓日茂是蔓亦有茂義周禮男巫望衍

注衍讀為延聲之誤也然則蕃衍與蔓延同音可通用但釋

文未載異字豈李氏所見有別本歟

恩昭九親羣臣百寮 魏志親作族臣作后

禁固明時 又不敢乃望交氣類 又兄弟永絕 魏志固作錮乃

作過永作乖

吉凶之問塞 余曰本傳詔報曰本無禁錮諸國通問之詔也

矯枉過正下吏懼譴以至於此耳

退省諸王 五臣省作惟銑注惟思也魏志亦作惟

注論語子曰兄弟怡怡如也 其初學記藝文類聚太平御覽引

並有如也二字今義疏本亦有

臣伏自惟省無錐刀之用 尤本惟省作思惟豈三字 魏志

若以臣為異姓 尤本無以字

駙馬奉車 張氏雲墩曰駙馬猶言車駕之副自魏何晏尚金

城公主拜駙馬都尉後世遂惟尚主者拜此官

趣得一號 濟注趣疾也言將立功績疾取一勳號也

乃臣丹情之至願 魏志情作誠此恐誤

終懷蓼莪罔極之哀 何曰此謂太皇太后四年崩也

崩城隕霜 後漢書袁紹傳昔有哀嘆而霜隕悲哭而崩城者

注淮南子曰鄒衍 至 降霜 今淮南子無此文然本書請建平

王上書注及後漢書劉瑜傳袁紹傳注初學記二引並同

雖不為之迴光然終向之者誠也 五臣無上之字良注可證

六臣本及魏志並無終字

臣竊自比葵藿 魏志無臣字比下有於字

而臣獨唱言者何也 六臣本校云五臣無何也字魏志亦無

使有不蒙施之物 六臣本校云五臣再有有不蒙施之物六

字按魏志再有則李亦當再有但傳寫偶脫耳

伊尹恥其君又是臣悽悽之誠魏志伊上有故字臣作為

注尚書傳曰悽悽謹慎也案後漢書楊賜傳云而不盡其悽

悽之心哉章懷注悽悽猶勤力侯反玉篇悽悽謹敬也不輕

也下情也洛侯反又力朱反廣韻十虞悽悅也十九侯悽悽

謹敬之貌一切經音義七同此注云尚書傳未詳

注樊冒勃蘇胡公攷異曰樊當作琴各本皆誤

文選旁證卷第三十一

長樂梁章鉅撰

卷三十七下 讓開府表

臣祐言臣昨出六臣本無出字晉書羊祐傳無昨出二字

注昨出為沐浴而出在外張氏雲璠曰謂休沐也初學記漢

律吏得五日一休沐言休息洗沐也

每極顯重之地常以智力不可彊進又夙夜戰慄晉書地作

任彊作頓慄作悚

德未為眾所服又功未為眾所歸晉書眾並作人

誠在過寵六臣本誠作誠尤本過寵作寵過皆誤

而猥超然降發申之詔晉書無超然二字

以身誤陛下辱高位傾覆亦尋而至願復守先人敝廬晉書

無以誤陛下四字又無亦字而字復字六臣本校云五臣人下有之字

大臣之節不可則止 孫氏志祖曰注引周任云云當改引所謂大臣者云云

臣雖小人 六臣本校云小人五臣作輕小

然臣等不能推有德 何校去等字據晉書也各本皆衍

有遺德於版築之下有隱才於屠釣之間而令朝議用臣 六

臣本無兩於字令字議字晉書無令字

且臣忝竊雖久 又臣所見雖狹 晉書上句無且字下句作且

臣雖所見者狹

據今光祿大夫 六臣本毛本並無今字

李喜秉節高亮正身在朝 晉書喜作熹秉作執正身在朝作

在公正色按喜熹古字通

莅政宏簡在公正色 晉書作清亮簡素立身在朝

皆服事華髮 六臣本校云服五臣作伏

注領職曰服事 又謂公家之事也 何校領改頒謂下添為字

也改者各本皆有脫誤尤本之誤服又脫也字

雖歷內外之寵 晉書歷下有位字

今道路未通 六臣本校云五臣通作清晉書未作行

臣不勝憂懼 至以尊 晉書作匹夫之志有不可尊八字

陳情表

陳情表 尤本情下有事字

注密一名虔 蕭氏續後漢書亦云一名虔按華陽縣志作宓

又作處虔字當是處字之誤

躬親撫養 親當作見六臣本作親校云善作見三國蜀志楊戲傳注及晉書孝友李密傳皆作見

臣少多疾病 六臣本校云善無少字

覺覺獨立 注一作子 六臣本校云獨五臣作子蜀志注晉書皆作子此尤本一作子三字即校語錯入注中也

而劉夙嬰疾病 蜀志注晉書夙皆作早

辭不赴命詔書特下 六臣本命作會蜀志注晉書皆作命又

晉書詔書作明詔

則劉病日篤 六臣本則下有以字

欲苟順私情 蜀志注晉書皆無欲字晉書順作徇

猶蒙矜育 蜀志注育作愍晉書作卹

特為尤甚 晉書作尪羸之極

且臣少仕偽朝 丹鉛總錄云嘗見佛書引此作荒朝蓋密之初文也偽朝字蓋晉改之以入史孫氏志祖曰荒朝亦不可

解且所云佛書不知何書姑識於此

寵命優渥 晉書優渥作殊私

是以區區不能廢違 晉書作是以私情區區不敢棄違蜀志

注能亦作敢

臣密今年 蜀志注無密字

報劉之日短也 六臣本校云報下更有養字元槩本亦有養

字蜀志注晉書皆作報養晉書報上更有而字何氏良俊語

林四云李令伯嘗聘吳吳主與羣臣汎論道義因言甯為人

弟令伯曰願為人兄吳主問何願為兄令伯曰為兄供養之

日長也觀此知令伯天性純孝言談間亦自然流露

願乞終養 翁先生曰晉書取密之此節列于孝友傳可也郝

經續後漢書乃置之高士傳豈不知其始事漢終事晉而竟

以其乞養不出為高耶

注葛龔喪伯父還傳記曰 葛龔見後漢書文苑傳不載喪伯

父事此不知所引或有誤脫

非獨蜀之人士及二州牧伯所見明知皇天后土實所共鑒

蜀志注獨作徒晉書作但所見作之所共鑒作鑒見銑注二

州謂梁州益州也牧伯謂榮達也

聽臣微志 蜀志注志作言引華陽國志武帝覽表曰密不空

有名也嘉其誠欵賜奴婢二人下郡縣供養其祖母奉膳

注禮記曰子曰小人行險以僥倖與微同 今禮記及今中

庸僥皆作微五經文字云微古弔反又古堯反要也經典及

釋文皆別作傲

謝平原內史表

注到官上表 六臣本表下有謝恩二字元槩本同

注時成都攝政故稱版詔 案後漢書陳蕃傳尺一選舉注尺

一謂版長尺一以寫詔書也魏書呂布傳注初天子在河東

有手筆版書召布來迎是版詔即天子之詔其所謂版官者

魏書邢巒傳謂之版宦大約持節都督諸軍事者皆得便宜

授官亦不盡諸王也

臣機頓首頓首死罪死罪 六臣本此十字作中謝二字

臣本吳人出自敵國 六臣本無吳人二字

注羣萃而同處 胡公攷異曰同當作州各本皆誤

官成兩宮 何曰官一作宦

注駿議徵為太子洗馬 議當作誅尤本不誤

遭國顛沛無節可紀 良注遭國顛沛謂趙王倫篡位遷帝金

墉無節謂不能見危授命

共作禪文 余曰陸機傳趙王倫將篡位以為中書郎倫之誅

也齊王冏以機職在中書九錫文及禪詔疑機與焉遂收機

等九人付廷尉賴成都王穎吳王晏並救理得減死徙邊遇

赦而止

注王隱晉書曰袁瑜 六臣本袁作爰胡公攷異曰作爰為是

爰姓見廣韻似正文當善爰五臣袁也案史記袁盎漢書作

爰盎是袁爰通又案六臣本自此至道淵其為一節在後曹

武下然則馮熊字文熙顧榮字彥先二句亦王隱晉書語割

裂者非

陰蒙避迴崎嶇自列 六臣本校云崎善作岐濟注陰蒙避迴

詐發妹喪不預倫事崎嶇傾側也自列謂自分雪

重蒙陛下 注謂成都也 何曰此表自上惠帝非成都也觀表

首陪臣可見士衡從成都在鄴下魏郡太守治鄴詔書下魏

守守復遣丞授耳以表末便道之官等語證之其義尤明

而不能不恨恨者 五臣恨恨作恨恨銑注恨恨悲也

注左傳曰斐豹 毛本斐作斐何校作斐字從廣韻然今本左

傳作斐恐廣韻未可全信也

注攜手逐秦 陳校逐改遞各本皆誤

勸進表

注閱帝年號 何校閱改愍陳同各本皆誤

領護軍 六臣本無軍字

冀州刺史左賢王渤海公臣碑 六臣本碑上有匹字是也晉書元帝紀冀作幽王氏鳴盛曰匹碑本傳先言領幽州刺史劉琨自并州依之又言自務勿塵以後值晉喪亂自稱位號據有遼西之地西盡幽州東界遼水則此自是幽州非冀州也錢氏大昕曰匹碑傳不言封渤海公

上書 六臣本上下有尙字

注授圖于黎元 六臣本于作子是也

知黎元不可以無主 晉書黎元作蒸黎

注武王曰至于大王肇基王迹 今考定武成無武王曰字

注三世謂景宣文 世當作葉六臣本景宣作宣景是也

卜年過於周氏 又艱禍繁興 晉書年作世禍作難六臣本亦

作禍難

有若綴旒 注公羊傳曰君若贅旒然贅猶綴也 案詩長發為

下國綴旒毛傳綴表也旒旌旗之垂者也是本作綴字惟與

公羊傳異義

百辟輔其治 晉書治作政

注劉載使劉曜 陳校載改聰各本皆誤

注太尉應劭等議 陳校尉下添掾字各本皆脫

臣等奉表使還仍承西朝 晉書無等字仍作乃

含氣之類 六臣本校云五臣氣作血晉書亦作血

況臣等荷寵三世 注三世謂邁至琨也 張氏鳳翼曰三世謂

承前三帝之恩舊注謂琨祖父恐遺匹碑觀等字可見

承問震惶 又且悲且惋 六臣本校云五臣惶作遑誤也晉書

承作聞悲作驚

舉哀朔垂 六臣本校云五臣舉作興誤也

天命未改 晉書未作無

齊有無知之禍 六臣本齊上有是以二字晉書亦有

主諸侯之盟 六臣本作以主諸侯晉書作以主諸侯之盟

應命代之期 六臣本校云五臣代作世晉書亦作世

夫符瑞之表 六臣本校云五臣無夫字晉書亦無

自京畿隕喪 六臣本校云五臣隕作殞誤也

撫甯江左 晉書甯作征

抗明威以攝不類仗大順以肅宇內 五臣攝作懾翰注懾服

也晉書仗作杖肅作號

宣王之興 又無不吟詠徽猷 晉書之作中詠作諷

注 舜讓避丹朱於南河之南 今孟子無讓字丹朱作堯之子

尙書舜典正義引亦作舜避丹朱於南河之南

注 西蜀父老曰 西當作難各本皆誤

不謀而同辭者 晉書無而字

敢考天地之心 六臣本校云五臣無敢字誤也

昧死以上尊號 晉書無以字

狹巢由抗矯之節 晉書巢由作由巢

上以慰宗廟乃顧之懷下以釋普天傾首之望 晉書無兩以

字望作勤六臣本校云普善作溥

注 公羊傳曰緣臣之心 何校傳下添注字臣下添子字

方今鍾百王之季 晉書鍾作踵

當陽九之會 容齋續筆云史稱百六陽九為厄會以漢志考

之其名有八初入元百六日陽九次日陰九又有陰七陽七

陰五陽五陰三陽三皆謂之災歲大率經歲四千五百六十而災歲五十七以數計之每及八十歲則值其一今人但知陽九之厄云案漢書志一元之中有五陽四陰陽旱陰水九七五三皆陽數也故曰陽九之厄觀孟康注甚明容齋其名有八云云與正文及注無一合者余仲林亦沿之而誤

注民服其上下無覬覦 何校服下添事字上下添而字

齊人波蕩 又安可以廢而不恤哉 六臣本校云五臣人作民

晉書齊民作黎元無以字

注允無繫嗣 余校繫改繼尤本不誤

昔惠公 又羣臣輯穆 晉書昔下有者字穆作睦

深謀遠慮 又各忝守方任職在遐外 又共觀盛禮 晉書慮作

猷無各字守作于職作久共觀作共觀

兼左長史右司馬臣温嶠主簿臣辟閭訓 又輕車將軍 六臣

本校云五臣無兼字温上無臣字辟作薛軍下有事字

注王隱晉書曰温嶠字泰真 晉書泰作太按世說新語等書

亦多作太者

卷三十八 為吳令謝詢求為諸孫置守冢人表

注孫盛晉陽春秋曰 尤本無春字余曰春字應刪下同按孫

盛晉陽秋蓋避簡文宣太后諱阿春取春夏為陽之義改春

為陽舊唐書經籍志亦誤作晉陽春秋

成湯革夏而封杞 大戴禮少間篇云成湯放桀夏桀遷姒姓

於杞與此合史記漢書述酈生之言亦同惟禮記樂記史記

周本紀杞世家俱言武王封杞者蓋武王因其舊封重命之

耳漢書梅福傳所謂紹夏於杞也

注尚書曰乃爾先祖成湯革夏駿命 今書多士篇乃下有命

字駿命作俊民連下甸四方為句按俊與駿通民命音同如

此注所引以駿命二字屬上讀似較孔傳所釋語意為順但

正義釋文兩本相合不知李氏所見何以獨有此異也

武王入殷而建宋 史記殷周二紀及魯宋管蔡世家自敘傳

並以微子封宋為成王事蓋沿書序之說然書序云成王既

黜殷命殺武庚命微子啓代殷後此謂命代殷後為上公非

謂成王始封微子於宋也禮記樂記韓詩外傳三並言武王

下車投殷之後於宋荀子成相篇潛夫論氏姓篇漢書梅福

傳並同此注所引呂氏春秋今在慎大篇云武王下輦命立

成湯之後於宋以奉桑林而誠廉篇又載武王使召公盟微

子曰世為長侯守殷常祀相奉桑林宜私孟豬據此益知微

子初封為侯爵至成王時始命為上公耳

故三王敦繼絕之德 五臣王作代濟注可證

一時並祀 又洋洋之義 六臣本竝作普義作美

濟神器於甄井 注甄音真 葉氏樹藩曰說文甄居延切善注

音真誤陳曰惟甄堅音叶故孫堅以甄井神器為受命之符

是三國以前甄皆音堅後為吳諱故轉而音真而江氏永古

韻標準以堅字作居因切古音與肩豸音異故詩敦弓既堅

與鈞均賢同韻則甄音真是也廣韻甄姓也側鄰切

園陵殘於薪采 何曰吳主傳大元元年秋八月大風吳高陵

松柏斯拔

故舉勞則力輸先代 向注言論功勞則當効力於漢

從坐則異世已輕 向注若緣孫皓之坐則是遠祖應輕

讓中書令表

臣亮言 六臣本校云五臣無

少無檢操 又爰客逃難 晉書庾亮傳檢作殊客作容

注中州為洛陽 陳校為改謂是也各本皆誤

注論語季康子以就有道 此是節引而割裂太甚

不悟微時之福 又乘異常之顧 六臣本微作邀古字通乘作

垂是也晉書亦作垂

既眷同國士又申之婚姻 又沐浴元風 六臣本校云五臣無

既字誤也晉書之作以元作芳

頻繁省闈 晉書繁作煩古字通良注頻數也繁多也按晉書

亮累遷給事中黃門侍郎散騎常侍所謂頻繁省闈也林先

生曰蜀志費禕傳頻繁至吳晉書刑法志使問頻繁山濤傳

手詔頻繁是當時習用之語

無榮被遇 又陛下踐祚 晉書被作受祚作阼

康哉之歌實在至公 六臣本校云五臣歌作美在作存晉書

亦作存存下有於字

實與骨肉中表不同 又皆私其姻者也 又則謂天下無公矣

晉書與上無實字則下無謂字又無者也二字

東京六姓 何曰注以章德實后和熹鄧后安思閻后順烈梁

后桓思實后靈思何后按六姓當并馬后言之章德桓思本

一姓也馬光亦自殺

注桓思實后順烈梁后 何校乙順烈梁后於桓思實后上是

也各本皆誤

皆非姻黨 又輕也薄也 又勢連四時 晉書黨作族注云一無

薄也二字勢連作連勢

財居權寵又事有不允財讀作纔濟注財淺也淺居權寵之

地晉書財作或有作猶

直由婚媾之私晉書無直字婚作姻

故率其所嫌而嫌之於國晉書無此十字

是以疏附則信詩予曰有疏附注謂率下親上曰疏附也

則禍成重闔之內矣晉書成下有於字闔作閨

可為寒心者也六臣本校云為善作謂晉書亦作謂皆誤

冒親以求一才之用未若妨嫌以明公道晉書才作寸公道

作至公

而使內處心膂六臣本校云處善作劇案晉書作處恐李與

晉書未必同也

注尚書穆王曰今命汝作朕股肱心膂此君子篇之文今書

作今予命爾翼作股肱心膂注蓋約舉其詞故尚書下無曰

字未必有異本也

注孝經曰君子之教以孝非家至而日見之鄭元曰非門到戶

至而見之今本孝經孝字下有也字鄭元曰云云即鄭注唐

元宗注云言教不必家到戶至日見而語之但行孝於內其

化自流於外者即取鄭說注疏序所云明皇於先儒注中芟

去煩亂撮其義理允當者用之是已而錢氏侗重刻日本孝

經鄭注竟無非門到戶至而見之八字反有但行孝於內流

化於外也十字殊不可解此海舶本所為可疑也

夫富貴寵榮晉書寵榮作榮寵

實仰覽殷鑒六臣本校云五臣無實字

憂惶屏營 五臣惶作懼翰注可證

不知所厝 晉書厝作措

以臣今地 至以待刑書 晉書無此二十九字

察臣之愚則雖死之日 五臣愚下有誠字向注可證晉書無

誠字則下有臣字

薦譙元彥表

注性清 六臣本清作靜是也

臣聞太朴既虧 五臣太作大良注可證三國蜀志譙周傳注

亦作大

以敦在三之節 洪氏隸釋云楊震碑緣在三義一楊統碑追

在三之分蓋魏晉以前語如是

是故上代之君 六臣本故作以蜀志注亦作以

斯有識之所悼心 六臣本校云五臣無斯字誤也

庶武羅 何曰庶字晉陽秋作廉按今蜀志注引晉陽秋仍作

庶蓋何所據非今本故不同也

抱德肥遯 晉書隱逸譙秀傳云秀少而靜默不交於世知天

下將亂預絕人事雖內外宗親不與相見郡察孝廉州舉秀

才皆不就

姦威仍逼 毛本仍作相恐誤六臣本及蜀志注並作仍也

注太子師及祭酒印綬 陳校及改友各本皆誤

雖園綺之棲商洛 六臣本校云五臣園作袁案皇甫謐高士

傳東園公姓轅名秉字宣明東觀餘論園作園匡謬正俗有

園稱陳留風俗傳自序園公之後為秦博士避地南山惠帝

以為司徒今得漢石刻有云園公神座綺里季神座姓字書

多以圈為園公之後也是園作轅作圈皆通姜氏皋曰兩漢博聞引師古注曰四皓稱號本起於此更無姓名可稱蓋隱居之人匿蹟遠害不自標顯祕其氏族故史傳無得而詳至於皇甫謐圈稱之徒及諸地理書說竟為四人安姓氏自相錯互語又不經班氏不載於書諸家皆臆說今竝棄畧一無取焉明監本漢書已不載此注當是宋時楊大雅所見本

豺豕當路 蜀志注豕作狼

若秀蒙蒲帛之微 晉書云朝廷以秀年在篤老兼道遠故不徵遣使敕所在四時存問

九服知化矣 六臣本校云五臣矣作也

解尚書表

注檀道鸞晉陽秋曰 何校晉上添續字陳同各本皆脫

莫以自保 又於臣實所敢喻 晉書殷仲文傳莫作無實下有

非字喻作譬按晉書是也此傳寫誤脫耳

誠復驅迫者眾 五臣迫作逼濟注可證晉書亦作逼

至於愚臣 又忘身殉國 注見利思義 晉書於愚作如微忘作

亡六臣本校云五臣忘作以何校利改得

注子曰見危授命見利思義 今論語作子張語

錫文纂事會無獨固 晉書桓元將為亂使總領詔命以為侍

中領左衛將軍元九錫仲文之辭也

鎮軍臣裕 晉書作會鎮軍將軍劉裕

佇一戮於微命 五臣佇作抒良注抒洩也晉書作佇按佇當

作紓

復引之以繫維 又唯力是視 晉書引作申無唯力四字

自同全人 五臣全作令向注可證晉書亦作令何曰全誤令是也全字李注有明文

臣亦胡顏之厚 注尚書曰予心顏厚有忸怩 姜氏舉曰本書

曹子建責躬應詔詩表有則犯詩人胡顏之譏李注引毛詩

何顏而不速死也困學紀聞云詩無此句今注此則引書但

釋顏厚也惟今讀予心二字連上句耳

違謝闕庭乃心愧戀 注晉書謝作離愧作慕

為宋公至洛陽謁五陵表

注其界本西得梁州之地 胡公攷異曰梁當作雍晉書地理

志司州其界西得雍州之京兆馮翊扶風三郡可證

為宋公求加贈劉前軍表

王教為先 六臣本校云五臣教作化誤也宋書南史劉穆之

傳皆作教

故司勳秉策在勤必記 注南史秉作執宋書記作書

故尚書左僕射前軍將軍臣穆之 六臣本校云五臣無將軍

二字臣下有劉字誤也宋書皆與此同南史前下無軍字

內竭謀猷 宋書竭作端

注密勿僣勉也 注漢書劉向傳引詩十月之交黽勉從事亦作

密勿姜氏舉曰後世密勿作秘密解胡氏鳴玉訂譌雜錄以

為始於柳子厚祭楊郎中文密勿之謀唯道是履祭崔使君

文密勿書奏元侯是俞是也

敷讚百揆翼新大猷 宋書此兩句上下互乙大猷作王化

撫甯之勲實洽朝野識量局致棟榦之器也 宋書甯作寄無

識量以下九字何曰表與宋書本傳所載異同頗多陳少章

以為此據季友本集按隋志傅亮集三十一卷久已無傳不知是否也

方宣讚盛化又志績未究 宋書化作猷南史志作忠

榮哀既備寵靈已泰 宋書既作兼泰作厚

內難亦荐又靡有甯歲臣以寡乏 宋書亦荐作彌結有甯歲

作歲暫甯臣上有豈字

注公之北伐也徐道覆乃有窺聞之志勸盧循承虛而下循從

之南史宋武紀云初帝之北也徐道覆勸盧循乘虛而出循

不從道覆乃至番禺說循曰今日之機萬不可失若剋京師

劉公雖還無能為也循從之

實賴穆之匡翼之勲又忠規密謨 宋書勲作益密謨作遠畫

潛慮帷幕 宋書云穆之入輔常居幕中畫策劉毅等疾之每

從容言其權重帝愈信仗之

事隔於皇朝功隱於視聽者不可勝記 宋書功隱於視聽五

字在事隔於皇朝前無者字六臣本記作紀宋書勝作稱

遂克有成 宋書遂克作克遂

未有甯濟其事者矣 六臣本校云五臣無矣字誤也

每議及封爵 茅土弗及撫事永念 宋書爵作賞茅土弗及

作未沾茅社念作傷

俾忠貞之烈不泯於身後大賚所及永秩於善人 宋書大賚

下九字在忠貞九字前貞作正南史秩作旌

臣契濶屯夷旋觀終始又義深情感 宋書夷作泰終始作始

終感作密

為齊明帝讓宣城郡公第一表

為齊明帝 六臣本明下有皇字帝下有作相二字

任彥升 梁書任昉傳齊明帝既廢鬱林王始封宣城郡公使

昉具表草帝惡其亂斥甚愠昉由是終建武中位不過列校

臣鸞言被臺司召 六臣本校云五臣鸞作公無司字顧氏炎

武曰任昉為齊明宗表稱臣公言為蕭揚州表稱臣王言表

辭本合稱名而改公王其亦臣子之辭也按以篇末臣諱證

之鸞字當是後人所加

揚州刺史 六臣本校云五臣刺作長誤也

食邑三千戶 南史齊明紀無此文

道生即太祖之弟也 陳校弟改兄是也南齊書本傳可證

各本皆誤

世祖武帝 六臣本武下有皇字梁書亦有

偶識量已 五臣偶作偏翰注可證梁書作偶

王室不造 梁書不造作之亂

封博陸侯 封下當有霍光為三字

卻超假還東 何校卻改郝陳同各本皆誤

孫盛晉陽春秋曰 春字衍說見為吳令謝詢表

將何以肅拜高寢虔奉武園 林先生曰高帝葬太平陵武帝

葬永安陵

驃騎上將之元勳 注 位在三公上 余曰按漢書百官表霍去

病傳俱不言驃騎位在三公上續漢志云明帝以東平王蒼

為驃騎將軍以王故位在公上非驃騎本在公上也東觀漢

記云驃騎將軍位次公蔡質漢官儀沈約宋志並云位次丞

相徧檢諸書知善注誤引非漢書古今本異也

注黷慢朝經也 朝經二字不當有各本皆衍

鉅平之懇誠必固 六臣本必作彌

注則盡君道 又則盡臣道 尤本無兩則字

臣諱誠惶誠恐 六臣本無此六字

為范尚書讓吏部封侯第一表

封霄城縣 六臣本校云五臣霄作宵誤也梁書范雲傳可證

余曰南齊州郡志郢州竟陵郡有霄城縣

臣雲頓首頓首死罪死罪 六臣本無此十字有臣雲中謝四

字下文豈待明經下同

注聖人之治天下使菽粟如水火 今孟子人下無之字使下

有有字

赭衣為虜 余曰南史范雲傳遷廣州刺史時江祐姨弟徐藝

為曲江令深以托雲有譚儼者縣之豪族藝鞭之儼以為恥

至都訴雲雲坐徵還下獄會赦免案梁書范雲傳同此

亂離斯瘼 注毛詩曰亂離瘼矣 陳曰瘼當作莫注同毛詩當

作韓詩瘼矣當作斯莫潘安仁關中詩注可證

悵望鍾阜 注蔡邕詩序曰暮宿河南悵望許慎曰鍾山北陸無

日之地 陳曰鍾阜謂建康之鍾山也註誤引許叔重語按六

臣本注作悵望鍾阜已見上文八字謂已見沈休文鍾山詩

題下此本復出又誤增多皆沿六臣別本之誤當訂正汪氏

師韓亦誤認為李注其實非也

列宅舊豐 五臣豐作鄴良注可證案漢書地理志沛郡下有

豐縣京兆下有新豐縣應劭曰太上皇思東歸於是高祖改

築城市街里以象豐徙豐民以實之故號新豐也此文舊豐

正指沛郡之豐作酆恐非且李注自引漢書盧縮傳也

注南陽大人賢者 陳校大人作人與六臣本無大字脫與字

鴻都不綱注元和元年置鴻都門學 元和當作光和各本皆

誤後漢書蔡邕傳光和元年置鴻都門學杭氏世駿曰鴻都

門名於內置學非太學也

金章有盈筭之談注金章盈筭未詳 濟注金章印也趙王倫

為亂謠曰金章滿箱尚不可長言小人在位者眾案此注未

知所出恐因下句附會不足取也

或四姓侍祠 何校刪或字各本皆衍

注范氏譜曰汪生少連 元和姓纂范燧煌狀云范汪之後職

方郎中范季明代居懷州云自燧煌徙焉或即此汪生也

所乏者時 五臣者作非濟注言當太平之時

千秋之一日九遷注東觀漢記馬援與楊廣書曰車丞相高祖

園寢郎一月九遷為丞相 又日字當為月字之誤 野客叢書

云考漢書高寢郎田千秋訟太子寃武帝立拜為大鴻臚師

古注立見而即拜之言不移時也謂千秋因此一言頃刻之

間自高寢郎超遷九秩至大鴻臚非謂一日之間九次遷除

也善注似誤又按漢書千秋為大鴻臚數日代屈釐為丞相

封富民侯漢吏謂千秋特以一言寤意旬月取宰相封侯世

未常有蓋以此也則知千秋為相封侯乃在鴻臚數月之後

所謂旬月者十月也豈一月九遷為丞相哉

矜臣所乞 六臣本校云五臣矜作徵誤也

微物知免 六臣本校云免善作表誤也

臣雲誠惶以下 六臣本無此六字

文選卷三十一
為蕭楊州作薦士表

為蕭楊州作 尤本楊誤作揚脫作字

臣王言 林先生曰蕭楊州乃昭明之叔故隱其名原表當作

臣遙光言

注 孟子曰舜使禹疏九河禹掘地而注之海 今孟子無此文 當是節取神農好辯兩章句為之

六飛同塵五讓高世 梁書王暕傳無此八字

五聲倦響 六臣本五上有而字梁書亦有

注 謝靈運宋書序曰 何校宋改晉陳同各本皆誤

秘書丞琅琊臣王暕 余曰南史王暕傳弱冠選尚淮南長公

主拜駙馬都尉歷秘書丞齊明帝詔求異士始安王遙光薦

暕除騎從事中郎天監中歷侍中吏部尚書左僕射領國子

祭酒卒

字思晦 梁書刪此三字已在傳首也

七葉重光 注 晉中興書曰王祥弟覽生導導生洽洽生珣珣生

曇首 野客叢書云晉書覽生裁裁生導恐善注所引脫誤王

筠亦言未有七葉名德重光爵位相繼如吾門者筠蓋與暕

再從兄弟皆曇首曾孫所以俱云七葉案五臣良注七葉謂

自王祥以下至暕父曇首野客叢書謂良不考究是矣

注 在貧賤不患物不疎已 何校賤下添雖仁賢三字

萬夫傾望 五臣望作首銑注可證梁書亦作首

豈徒苟令可想李公不亡而已哉 余曰南史暕年數歲風神

警拔有成人之度時父儉作宰相賓客盈門見暕曰公才公

望復在此矣

前晉安郡侯官令東海王僧孺 余曰梁書魏衛將軍肅八世孫仕齊晉安郡丞侯官令建武初舉士始安王表薦除尚書儀曹郎

字僧孺 梁書王僧孺傳刪此三字已在傳首也六臣本於此表亦從之刪誤矣

理尚棲約思致恬敏 毛本脫思致恬敏四字

注劉璠梁典至郊人也 毛本脫此十二字

注范暉漢書曰 何校漢上添後字陳同各本皆脫

集螢映雪 梁書集作照

注檀道鸞晉陽春秋曰 何校晉上添續字去春字

豈直鼯鼠有必對之辨 按鼯鼠事見廣韻藝文類聚太平御覽並引竇氏家傳云云與李注所引三輔決錄合水經穀水

注亦云靈臺漢光武所築世祖嘗宴於此臺得鼯鼠而爾雅釋獸鼠屬豹文鼯鼠郭注鼠文采如豹者漢武帝時得此鼠孝廉郎終軍知之賜絹百匹云云玉篇仍之於此互異則從郭注誤也又按說文鼠部鼯豹文鼠也則是讀鼯鼠豹文為句鼯鼠屬下讀與此又異邵氏晉涵曰說文以豹文上屬鼯鼠考唐書盧若虛傳云時有獲異鼠者豹首虎臆大如拳職方辛怡諫謂之鼯鼠若虛曰非也此許慎所謂鼯鼠豹文而形小一座盡驚是豹文之為鼯為鼯亦互存兩說也

為褚諮議蔡讓代兄襲封表

昨被司徒符 六臣本昨上有一字梅鼎祚梁文紀昨作曰仰稱詔旨許臣兄賁所請以臣襲封南康郡公 向注蔡南康郡公褚淵嫡子少出外繼有庶兄賁襲爵蔡既長賁上表歸

封天子許焉余曰南齊書褚淵長子賁永明六年上表稱疾讓封與弟綦七年賁卒綦改封巴東郡侯明年表讓封還賁子霽

世載承家 六臣本作載世以家

深鑒止足脫屣千乘 南史褚賁傳賁為侍中領步兵校尉左戶尚書常謝病在外上以此望之遂諷令辭爵讓與弟綦為范始興作求立太宰碑表

故精廬妄啓 林先生曰困學紀聞謂精廬見姜肱傳乃講授之地即劉淑包咸檀敷傳所謂精舍也善注引王阜事五臣謂為寺觀謬矣

敬敷五教在寬 六臣本五教二字重胡公攷異曰重者是殷本紀及商頌正義引尚書皆重孫氏星衍曰史記五帝本

紀不重者後人誤刪之後漢書鄧禹傳策質帝紀注皆重五教二字唐石經五教下疊二字尚可辨是近本始脫也

述作之茂 六臣本茂作義南齊書竟陵王傳云所著内外文筆數十卷

亦無得而稱焉 元槩本毛本注引論語作民無德而稱焉皇侃義疏云生時無德而多馬一死則聲名俱消故民無所稱譽也似得宜作德今本論語作得尤本亦改從得恐反失李

注本意矣 注又潘敞以仗防之 陳校又改使各本皆誤

亦從班列 六臣本列作例誤也 故首冒嚴科 何曰故下疑有脫文胡公攷異曰何意謂此當云故吏故民之類未知所脫果何文耳

致之者反蒙嘉歎五臣致作置銑注可證

注尤歎其惠 毛本歎下有美字惠作意皆非

注脩張良教 六何校良下添廟字陳同

注第二子恪 陳校子字當重有各本皆脫

注顏蠋謂齊王曰 六臣本蠋作觸案今齊策作觸

儻驗杜預山頂之言六臣本山頂作立峴

六臣本致非齊書齊刺王曰云爾蓋內收文

六臣本致非齊書齊刺王曰云爾蓋內收文

六臣本致非齊書齊刺王曰云爾蓋內收文

