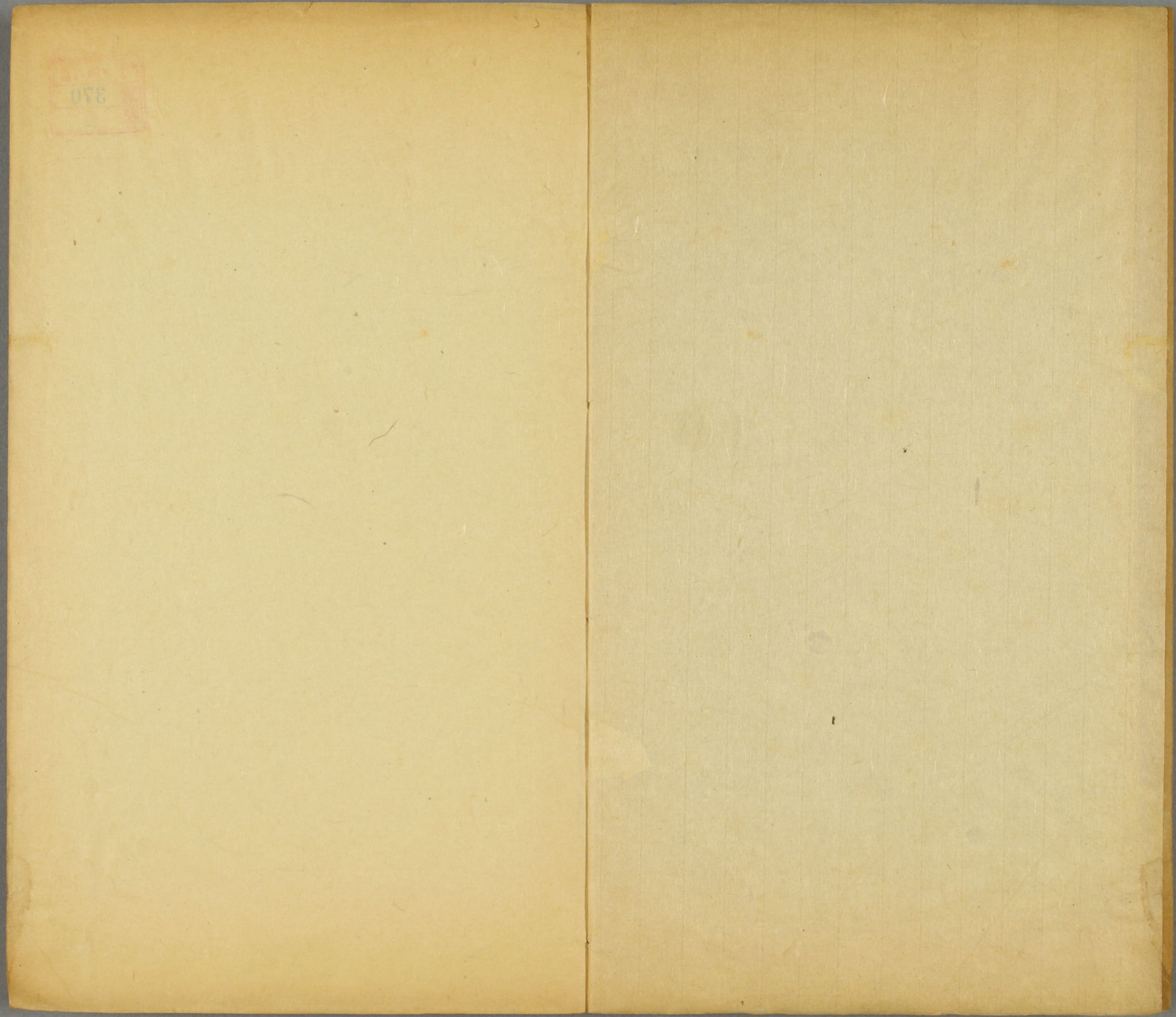


文選兩證

16
370
6





370

門 16
370
卷 6

文選笺證卷第二十

長樂梁章鉅撰

卷二十下 應德璉侍五官中郎將建章臺集詩

五官中郎將 余曰續漢志五官中郎將一人比二千石主五官郎

言我寒門來 尤本毛本同六臣本寒作塞

簡珠墮沙石 五臣墮作隨濟注言不見用與羣小相隨

公子敬愛客 梅氏鼎祚云此下疑別為一首

陸士衡皇太子宴元圃宣猷堂有命賦詩

注 又程猗說石圖曰 胡公攷異曰六臣本又下有曰字是也

謹按此又曰是承上搜神記說然今本搜神記無此語

注 惟此與宅 陳曰惟此二字當乙各本皆倒

利
422
6

東京書局
藏書

注言曰澄清也 陳曰言曰當據左太冲詩注作方言曰

涓曜六合 銑注晉之先有黎者為高辛氏火官有涓美光曜

之德于六合故得皇慶所興

讌歌以詠 五臣讌作謳良注可證

注荒大也 姜氏舉曰此周頌大王荒之毛傳也古者荒康同

用鄭康成易注苞荒荒讀為康穀梁傳四穀不升謂之康韓

詩外傳作荒太平御覽引淮南天文訓十二歲一荒高誘本

作康也禮祭統康周公傳康褒大也是荒康為大之訓也後

世侍太子宴者必不敢云仰荒大造矣

陸士龍大將軍讌會被命作詩

天祿定保 五臣保作安濟注天之福祿長安定也

陵風協極 六臣本尤本極作紀按注引孝經緯注極北辰也

則李本當作極何曰此當指八極非北極也

在昔姦臣 六臣本昔作晉

于河之沂 注文穎漢書注曰沂水上橋也 姜氏舉曰案說文

東楚謂橋為圯漢書張良傳游下邳圯上應劭注從水詳里

切汜水之上也卽詩之江有汜爾雅之窮濱汜皆不作橋解

然水經注沂水於下邳縣北西流分爲二水一水於城北西

南入泗一水逕城東屈從縣南亦注泗謂之小沂水水上有

橋徐泗以爲圯子房遇黃石公卽此處因疑文穎注謂圯爲

沂水上橋非謂沂卽水上橋本書班固答賓戲漢良受書於

邳沂當亦謂邳之沂水此詩沂字或與圯通廣韻圯界也唐

韻同漢熹平四年堯廟碑億不殄兮祉無沂博陵太守孔彪

碑永承無沂皆以沂爲圯之證

注 毛萇曰屆極也 何校毛萇改鄭元

神道見素 老子云見素抱樸少私寡欲

冕弁振纓服藻垂帶 六臣本弁作卉服藻作藻服

注 合壽考也 陳曰合當作令是也各本皆誤

應吉甫晉武帝華林園集詩

膺錄受符 晉書文苑應貞傳膺錄作應錄

注 說文解字云 此處獨稱說文解字他卷所無也

於時上帝 又光我晉祚 又文以虎變 六臣本時作是晉書同

晉作先晉書虎作豹此與下文赫赫虎臣晉書作武臣者當

皆是唐人所改

注 韓詩外傳天見其象地見其形聖人則之 張氏雲璈曰今

本韓詩外傳無此文

嘉禾重穎 何曰此用書序唐叔歸禾事司馬氏開國于晉即

陶唐遺壤此與下句用堯堦蕝蕝意同耳

言思其順 此下四句連用論語獨改忠為順疑應氏或用諱

避忠字或所據論語本不同也晉書又改為允均不可解

無理不經無義不踐 晉書理義二字上下互換

九有斯靖 晉書斯靖作來踐然上有踐字韻復

注 奄有九州 陳校州改有各本皆誤

澤靡不被化罔不加 晉書靡作罔罔作莫

注 朔南暨聲教 桂氏馥曰晉書地理志夏后氏東漸于海西

被于流沙南浮于江而朔南暨聲教漢書賈捐之曰西被流

沙東漸于海朔南暨聲教言欲與聲教則治之不欲與者不

彊治也自漢至唐皆以聲教絕句宋人始屬下讀按史記夏

本紀集解引鄭注朔北方也南北不言所至容踰之云云在暨下則裴駟已以聲教屬下讀矣

幽人肆險 五臣肆作肆銑注肆習也

越裳重譯充我皇家 晉書裳作常我作叔五臣亦作常向注

可證

注故重三譯而朝也 今尚書大傳歸禾篇三作九其上支亦

云越裳以三象重九譯而獻白雉

修時供職 晉書修作順

貽宴好會 何曰貽當作怡然向注貽遺也似本作貽不悞

神心所受 五臣受作授向注可證晉書亦作授

注仁義禮智信根于心 本書頭陀寺碑注引亦有信字

於是肆射 五臣肆作肆銑注肆放也晉書亦作肆

弓矢斯御 射御茲器 晉書御作具六臣本射作躬何曰作

躬是也晉書作射疑亦誤

過亦為失 注周易曰弓矢者器也用之過亦為失也 晉書亦

為作則有今周易繫辭有弓矢者器也句無下七字

不懈于位 六臣本不作匪毛本作無

注謝宣遠九日從宋公戲馬臺集送孔令詩

注在彭城九日出項羽戲馬臺 元和郡縣志戲馬臺在彭城

縣東南三里項羽所造宋公九日登臺即此

注宋書七志曰 六臣本宋作今陳曰注引今書七志處甚多

王文憲集序注可證是也又見後棗道彥詩注下

注陳郡人也 尤本陳作東談

遵渚有來鴻 六臣本來作歸

注禮記曰九月之節 九月之節當作季秋之月

聖心眷嘉節 何曰此宋公也何以聖之按與下謝靈運此題

詩良辰感聖心同一可嗤也

四筵霑芳醴 注引儀禮旨酒令芳釋芳字按儀禮士冠禮醴

辭別有甘醴惟厚嘉薦令芳也

范蔚宗樂遊應詔詩

注樂遊苑宮城北三里晉時藥園也 姜氏臬曰宋書禮志云

北郊晉成帝世始立本在覆舟山南宋太祖以其地為樂遊

苑是晉時北郊之阻而非藥園

注以黃繪為裏 何校裏上添蓋字

軒駕時未肅文囿降照臨 五臣未作來照作昭濟注可證

注草木交曰薄處 陳曰處字當在交字下胡公考異曰處為

衍字各本皆譌今楚辭注交下有錯字善引不備登廬山香
爐峯詩注亦如此

睇目有極覽 六臣本睇作瞻

探已謝丹黻 五臣黻作曩向注丹曩喻榮祿也

謝靈運九日從宋公戲馬臺集送孔令詩

注毛萇曰痲病也今本作腓字非 胡公攷異曰痲腓二字當

互易詳文義謝詩作痲善引韓及毛皆作腓而訂之曰今本

作痲字非也鮑明遠苦熱行注引毛萇曰痲病也可證朱氏

綬曰今說文肉部腓注脛膈也疒部痲注風病也義甚明了

注不誤也爾雅釋詁痲病也郭注見詩則詩本痲字也

鳴葭戾朱宮 文選顏鮑謝詩評云鳴葭當作鳴笳按晉書夏

統傳云須臾鼓吹亂作胡葭長鳴是葭不必作笳

和樂隆所缺 五臣隆作信銑注和樂之義信有所終缺終也

顏延年應詔讌曲水作詩

注武帝引流 何校武改文陳同各本皆誤

注故象者形者 上者字當作而今本王弼注尚不誤

天臨海鏡 向注言臨人如天鏡之照海夢溪筆談載謝朓齊

海陵王墓銘云於穆二祖天臨海鏡

注周易曰豚魚吉 此不誤何云豚魚當作中孚非也

輦費踰障 注爾雅曰上正嶂也 朱氏琦曰注中嶂字當依正

文作障今爾雅釋邱云上正章邱又釋山云上正章障乃章

之假借字也

注文王之子發曰是也 太平御覽一百四十六之作太無曰

字孫氏堂曰此條亦見初學記儲宮部

君彼東朝 何曰藝文類聚君作居案居字誤

注曾子曰富潤屋 姜氏舉曰鄭注漢本自上曾子曰起至下

必誠其意為一節故此注亦題為曾子曰

注字書曰秘者 秘下當增密也蘭秘四字

昔在文昭 六臣本昭作韶按注明云改為韶則李亦作韶

注言其成也 何校成改盛陳同各本皆誤

注謂諸王者蕃也 何校者改睿陳同各本皆誤

注故以前之文 何校文改交陳同各本皆誤

注東陽無疑齊諧記 林氏寶元和姓纂云宋員外郎東陽元

疑撰齊諧十卷以此注證之元當是无字之誤无即無字

郊餞有壇 五臣壇作疆銑注可證

注毛詩曰出宿於濟 今詩泉水濟作沛毛傳曰地各也

注毛萇詩傳曰拂去也 陳云拂當作弗此生民首章傳文下云拂亦作弗者言顏詩亦有別本作弗耳

皇太子釋奠會作詩

注元嘉二十年三月皇太子劬釋奠於國學 按宋以後各書載太子釋奠始於晉武帝泰始三年此注元嘉二十年各書皆作二十二年

達義茲昏 何曰据注茲當作滋陳同是也

萬流仰鏡 宋孝武大明六年有司議令沙門致拜奏曰今鴻

源遙洗萬流仰鏡見續古文苑

注睿圖孔子之圖畫也 鄭氏環歷代典禮考載漢光和元年

立鴻都門學畫孔子及七十二弟子像蓋本於後漢書蔡邕

傳當是此注所用故事

懷仁憬集 六臣本懷作深

注王逸妍蚩曰 胡公攷異曰尤本妍下有敖字非也後五君

詠注所引亦無敖字可證

降從經志 六臣本經作繼

尙席函杖丞疑奉帙 五臣杖作丈丞作承翰注可證

肆議芳訊 五臣肆作肄濟注肄習也

注凡人之始立學 此引禮記凡人之三字疑衍

庭宿金縣 葛氏立方韻語陽秋云縣字有平去二音如宮縣

之縣者樂架也若州縣之縣則別無他音嘗觀顏延年侍皇

太子釋奠會詩庭宿金縣沈休文侍宴詩肆士辨儀胥人掌

縣二人押韻皆作州縣之縣音用何耶

巾卷充街 何曰宋書禮樂志國子太學生冠葛巾服單衣以

為朝服執一卷經以代手板所謂巾卷也注未審按南齊書王儉傳監試諸生巾卷在庭本書顏延年秋胡詩脫巾千里外李注巾處士所服

都莊雲動 六臣本都莊作莊都

物性其情 六臣本校云五臣性作任蓋據良注各任其情語然善本作性字義勝

妄先國胄 翰注延年時為國子博士故謙云妄居國胄之先按宋書顏延之本傳元嘉中曾遷國子祭酒正居國胄之先翰注以為博士恐失考

邱希範侍宴樂遊苑送張徐州應詔詩

送張徐州 六臣本無張字

馳道聞鳳吹 濟注鳳吹笙也兼明書云月令命樂工習吹是

謂眾樂為吹也稱鳳者美言之天子行幸豈獨吹笙已哉

匪親孰為寄 按向注希範時為中郎武帝弟宏為徐州刺史

應詔送王銑注言非親王誰者可寄據此知題中無張字為是陳云李注引梁典以為張謏史作張稷在齊為北徐州刺史而希範在梁始為中書侍郎則呂向以為武帝弟當有所據也何曰此徐字與邠同乃魯國薛縣與南北徐州無涉

沈休文應詔樂遊苑餞呂僧珍詩

注周之德可謂至德矣 論衡佚文篇引與此同今論語矣上有也字

推轂二嶠阻 六臣本阻作道

注孟子曰湯始征自葛 本書任彥升勸進牋注引同周氏廣業云孟子自葛載趙注載始也此作始征正用趙注說

注 通俗文曰幘道曰簪 胡公攷異曰道當作連謂連幘於髮也釋名有其證各本皆誤姜氏皋曰釋名以旣連冠於髮故攷異據以改道為連然釋名釋首飾中有所謂導者曰導所以導櫟鬢髮使人巾幘之裏也疑注云幘道是導字晉書桓元以頭上玉導與之南齊高祖碎玉導似從導字為是

曹子建送應氏詩

洛陽何寂寞宮室盡燒焚 良注送璩瑒兄弟時董卓遷獻帝

于西京洛陽被燒故多言荒蕪之事

念我平常居 五臣常作生濟注可證

親昵並集送 五臣昵作暉向注可證

注 謂罪苦也 胡公攷異曰苦也當作咎之此引表記注

孫子荆征西官屬送於陟陽侯作詩

三命皆有極 余曰何引王厚齋云孝經援神契命有三科有

受命以保慶有曹命以謫暴有隨命以督行按此與白虎通

壽命篇略同

莫大於殤子彭聃猶為夭 余曰淮南許注生寄死歸殤子去

所寄歸所卜故為壽彭祖蓋楚先壽四百歲不早歸故為夭

憂喜相紛繞 六臣本校云繞五臣作擾按李注引神女賦紛

紛擾擾則正文亦當作擾濟注吉凶相繞是五臣作繞也

潘安仁金谷集作詩

注 蔡邕陳琳碑曰 何校琳改球陳同各本皆誤

注 沙棠櫟儲 六臣本儲作櫟是也各本皆誤

靈囿繁若榴 六臣本若作石

春榮誰不慕 五臣慕作耀濟注可證

謝宣遠王撫軍庾西陽集別時為豫章太守庾被徵還東
守官反南服又方舟析舊知又舉觴於飲餞 六臣本反作及

注於作務尤本析作新恐誤

張揖子虛賦注日月令曰命榜人 此見月令鄭注李何不

直引鄭注始偶未考也說已詳子虛賦

發棹西江澳 六臣本澳作澳

注說文曰闔城曲重門也 今說文曲作內按詩鄭風出其闔

闔傳闔曲城也正義引同疑今本說文誤

離會雖相親 五臣親作雜翰注庾與王離宣遠與王會故云

相雜也

謝靈運鄰里相送方山詩

方山 余曰山謙之丹陽記山形方如印故曰方山亦名天印

山秦始皇鑿陵此方是其斷者

相期憇甌越 六臣本相作指

注少思寡欲 思當作私各本皆誤

注郭璞山海經曰 經下當有注字各本皆脫

謝元暉新亭渚別范零陵詩

新亭 余曰丹陽記新亭吳舊亭也隆安中丹陽尹司馬恢移

創今地

注十洲記曰 陳曰東方朔十洲記皆記仙山異境非其他地

志之比安得載丹陽古蹟况新亭吳舊亭云云乃三國以後

人所記書名之誤更易辨也胡公考異曰洲當作州善屢引

之必當曰別有其書不知者改之耳

注江祐等謀立 又祐白遙光 南齊書祐皆作祐

廣平聽方籍 良注周處為廣平太守三十年滯訟一朝斷決
籍籍甚也案晉書周處傳入洛稍遷新平太守轉廣漢太守
無為廣平太守事良注未見所出恐不足據李注引王隱晉
書以為鄭表當得其審

注垂稱于平陽魏郡蒙惠化 何校平陽改陽平陳同六臣本
蒙上有百姓二字皆是也各本並誤

心事俱已矣 翰注上未能及周處之籍甚下未果同相如之
謝病故事俱已矣

沈休文別范安成詩

生平少年日 六臣本生平作平日

夢中不識路 何曰楚辭魂識路之營營

注蜀志曰宋預聘吳 宋當作宗此蜀志宗預傳文

注心灼爍其如陽 陽當作湯各本皆誤

注韓非子曰六國時 至如此者三 今韓非子無此文當有誤

卷二十一 王仲宣詠史詩

達人共所知 六臣本共所知作所共知

臨歿要之死 史記秦本紀收其良臣而從死又韻語陽秋云

仲宣之臨歿要之死焉得不相隨與陶元亮之厚恩固難忘

君命安可違皆不以三良之死為非也至李德裕論則欲與

齊梁邱據魏安陵君同譏是則謂三良之死非其所柳子厚

詩疾病命故亂魏氏言有章從邪陷厥父吾欲討彼狂則謂

秦康公不能如魏顆之不用亂命至陷父於不義也

注說文曰劇甚也 本書苦寒行注引同今說文劇字係新附

字注劇尤甚也

曹子建三良詩

三臣皆自殘 此與王仲宣詩言要死異而與潘安仁寡婦賦
甘捐生而自引意同毛詩箋三良自殺以從死又漢書匡衡
傳秦穆貴信而士多從死曹詩潘賦皆據此後來東坡鳳翔
詩及和陶詠三良等作言之益暢

注說文曰歎息也 今說文嘆太息也歎吟也兩字兩釋之按

注下盧子諒覽古詩注引歎吟也則此仰天歎之歎當從口

注嚴父潛長夜 六臣本潛作潛是也

左太冲詠史詩

注韓君章句曰 陳校韓下添詩薛二字是也各本皆脫

左眇澄江湘右盼定羌胡 劉氏履曰時蜀已亡而東吳猶未

滅故云何曰時涼州屢捷故云定羌胡

金張藉舊業七葉珥漢貂 古今註云七葉珥貂乃金氏非張

氏也舉其貴寵因連言之按廣宏明集晉戴逵釋疑論云張

湯酷吏七世珥貂又專屬張氏必有所本今考漢書張湯本

傳湯子安世安世子延壽延壽子勃勃子臨臨子放放子純

自湯至純凡七世自安世之後不失侯爵故傳云功臣之世

唯有金氏張氏親近寵貴比於外戚也

注干木偃息以藩魏 干字不當有各本皆衍

功成不受賞 六臣本不作恥

注陳威發憤 何校威改威陳同各本皆誤

注長衢夾巷 陳校衢下添羅字各本皆脫

寂寂揚子宅 余曰成都記成都縣百步有嚴君平司馬相如

揚雄宅今草元亭餘迹尚存寰宇記七十二華陽縣少城在

縣南張孟陽詩鬱鬱少城內峩峩百族居卽聞揚子宅相見
長卿廬子雲宅在少城西南角一名草元堂

注說文曰寂寂無人聲也 今說文作宋無人聲也寂字不當

重段曰口部作啜宋今字作寂方言作家云靜也此與上送
應氏詩注引說文寂無人聲也皆與今說文不合

寥寥空宇中 六臣本中作內

注廣雅曰峩峩容也峩與娥同古字通 峩峩當作娥娥朱氏

琿曰廣雅釋訓前有峩峩高也後有娥娥容也此言高門似
峩峩當从高義注从容義似以門內之人言之則引廣雅宜
作娥娥峩與娥通者神女賦其狀峩峩謂美容也德容亦謂
之峩峩詩奉璋峩峩是也峩皆娥之借字

高步追許由 林先生曰太冲不肯事齊王罔此詩思追步許

由足見其概

注許由武陽城槐里人也隨冲虛 武當依今本高士傳作字

武仲也隨當依六臣本作修道余曰南華經疏作字仲武

酒酣氣益震 九本震作振震振本通作振以平音協韻耳

注荆軻之燕與屠狗 今史記作狗屠

買臣困采樵 六臣本采樵作樵采

注說文曰習習數飛也 習字不當重

注風賦曰廓抱影而獨倚 曰下當有起于窮巷之間楚辭曰

九字此所引楚辭哀時命文也各本皆脫

注盜中無斗米儲還視架上無懸衣說文曰 六臣本米下無

儲還視三字曰下有顧還視也四字案所引說文在頁部

張景陽詠史詩

注驩虞如也又娛與虞古字通用 孟子音義云丁云義當作歡娛古字通用耳本書蘇子卿詩注直引作權娛如也

盧子諒覽古詩

趙氏有和璧 余曰錄異記歲星之精墜于荆山化而為玉側而視之色碧正而視之色白卞和得之獻楚王後入趙獻秦始皇一統天下琢為受命璽

注瑀古和字 淮南子說山訓禹氏之璧注禹古和字

繆子稱其賢 何曰稱繆子本詩寺人孟子

二主克交歡 六臣本克作尅

東瑟不隻彈 六臣本瑟誤作琴濟注實鼓瑟而言琴者文之失矣可證毛本亦誤

注不如將軍寬之至也 六臣本如作知是也

智勇冠當代 尤本冠作蓋六臣本代作世按濟注相如智勇

蓋於當時則六臣本亦當作蓋

謝宣遠張子房詩

注高祖游張良廟並命僚佐賦詩 良注晉末宋高祖北伐見張良廟毀乃修之並命諸人為詩瞻時為豫章太守遙以和

此雖是和詩而實詠史

興亂罔不亡 何曰尚書說命與亂同道罔不亡興字恐誤力政吞九鼎 孫氏義鈞曰力政疑斥指始皇之名林先生曰政疑當作征謂以力征經營天下也

苛慝暴三殤 西溪叢語云三殤恐為穆公殺三良殉葬始於秦其苛慝可知此黃鳥所以哀也按此意亦迂曲東坡志林謂三殤謂上中下殤言秦無道戮及孳稚此為近也直齋書

錄解題云三殤引苛政猛於虎以父與夫為殤非是

靈鑒集朱光 漢火德故云朱光本書東京賦遵赤氏之朱光

垓下殞撥槍 六臣本殞作隕

竟不易不易太子者 何校去不易二字

肇允契幽叟 余曰錄異記堯時五星自天而貫一是土之精

墜於穀城山下其精化為圮橋者八以兵書授張子房所云

幽叟是也

燭幽明也薄猶輕易也 六臣本幽作猶是也何曰韋昭云

氣往迫之為薄

王逸楚辭注曰 又見四子 又喪其天下也 何校曰字下脫

慶雲喻尊顯也莊子堯治天下之民平共十五字見上脫往

字也字當改焉陳同是也

鑿於歷頽寢 五臣於作旌翰注可證後同

屬車八十乘 十下當添一字各本皆脫

竦踊企一方 向注瞻時在豫章故云一方

不良能行 何校能改於陳同各本皆誤

延首詠太康 庶此太康 按此當引詩唐風無已太康

顏延年秋胡詩

五年乃得還當見親戚 又而下子之裝 今本列女傳作五

年乃還當欣悅馳驟揚塵疾至裝作糧

詩曰東方之日 胡公攷異曰詩上當有韓字各本皆脫

欣願自此畢 後漢書曹世叔妻傳引女憲曰得意一人是謂

永畢

燕居未及好 六臣本好作歡

三陟窮晨暮 孫氏志祖曰三陟謂陟岵陟屺陟岡也注引卷耳詩恐誤

超遙行人遠宛轉年運徂 玉臺新詠超作迨宛作婉

良時爲此別日月方向除 六臣本時作人墨池編夢英十八

體書云雕蟲篆者魯秋胡妻所作秋胡隨牒遠仕荏苒三年

鳴埳有懷春居多思乘時閑翫集爲此書

注 爾雅曰蕪草也 爾當作小此所引小爾雅廣言文

昔辭秋未素 尤本辭誤作醉六臣本校云善作醉非也聞人

氏倓引孫楚賦曰迎素秋而南遊

佳人從此務 又事遠濶音形 又密比金石聲 六臣本此作所

事作路比作此

物色桑榆時 劉氏履曰列仙傳關令尹知老子將至物色而

遮之

注 日出之東隅 日出二字當作失各本皆誤

聊用申苦難 段校難改艱

離居殊年載 又秋至恒早寒 玉臺新詠載作歲恒作應

注 歲既晏兮孰華 華下當有予字各本皆脫

君子失明義 玉臺新詠明作詩

注 謂道中之露太多 何校謂改畏

顏延年五君詠

注 顏延年領步兵好酒 段校兵改軍好改嗜姜氏舉曰宋書

本傳作步兵校尉又曰好酒疎誕也是不必改且宋百官志

步兵校尉與屯騎越騎長水射聲爲五校秩二千石兵似不

必改校尉二字亦似不宜刪

注 索宏竹林名士傳 舊唐書志名士傳三卷索宏撰不名竹

林也隋志海內名士傳一卷正始名士傳三卷索敬仲撰

注 詠劉伶曰 伶當作靈各本皆誤說詳下

阮步兵 野客叢書云延年以領步兵好酒見黜於時與阮同

物故不可論 古今藪云物故世故也一世之事舉不可論情

激之極理勢窘蹙不能無慟

立俗迂流議 孫氏志祖曰應作立議迂流俗今按各本俱作

立俗迂流議善流議有注五臣流議亦有注孫氏無所本而

改之非也

注 爾雅曰迂逆犯也 毛本爾作廣亦非按迂逆也見漢書注

迂犯也見小爾雅廣言此爾字或當作小又一切經音義卷

四云古文有特選迂之三形卷八云迂逆不遇也

注 天神人五 陳校神上添下字是也各本皆脫

劉靈善閉關 文苑英華辨證云臧榮緒晉書劉靈字伯倫文

中子劉靈古之閉關人也語林天生劉靈以酒為名顏延之

詩劉靈善閉關並作靈而唐太宗晉書本傳作伶故他書通

用伶字按六臣本作伶然詳注中所載五臣注皆作伶而李

注三見皆作靈是李自作靈之證胡公考異曰六臣本酒德

頌注亦善作靈五臣作伶

注 說文曰懷藏也 今說文衣部裏袖也一曰藏也裏俠也亦

部夾盜竊裏物是裏有藏義懷則入心部

注 汝神將守形 尤本將作遊誤

韜精日沈飲 南史顏延之傳好騎馬遨遊里巷遇知舊輒據

鞍索酒得必傾盡欣然自得韜精沈飲亦自况也

識微在金奏注鐘師掌金奏凡樂以鐘鼓奏九夏左氏襄四

年傳金奏肆夏之三孔疏謂作樂先擊鐘故稱金奏晉人作

樂先歌肆夏故於肆夏言金奏也

注聲高則悲六臣本高字下重聲高二字

注時人明咸為解明當作名解上當有神字

注阮咸哀樂至到尤本脫到字

屢薦不入官一麾乃出守夢溪筆談云山濤薦咸為吏部郎

官也又云自杜牧為樂遊原詩擬把一麾江海去始謬用一

麾二字遂為守郡故事野客叢書云徐羨之不悅延年出為

始安太守謝晦謂延年曰昔荀勗忌阮咸出為始平郡守今

卿為始安可謂二始怨憤之甚故有是作珊瑚鈞詩話云一

麾乃出守麾之去耳非旌麾也二老堂詩話亦云牧之自用

旌麾字未必本之顏詩也按任彥昇宣德皇后令曰白羽一
麾則原不必為守郡故事

觀書鄙章句余日向秀別傳秀與嵇康呂安為友趣舍不同

康傲世不羈安放逸邁俗向秀雅好讀書

注與呂子灌園於山陽段校子改安

鮑明遠詠史詩

明星晨未稀注說文曰希疏也希與稀通六臣本晨作辰誤

也今說文禾部稀疏也別無希字此必是正文作希注引說

文稀以為與希通也

虞子陽咏霍將軍北伐詩

涼秋八九月又瀚海愁陰生六臣本涼作窮陰作雲

注說文曰陰雲覆日今說文霽雲覆日也重文作雲陰字在

自部訓與此別下當有會與陰通一句而脫耳

注楚王使風湖子 胡公考異曰陳云別本湖作胡案今未見

七命注引作胡考越絕書今本作胡吳越春秋作湖他書所

引亦互有出入耳

應休璉百一詩

百一詩 隋書經籍志應璉百一詩入卷此特其一篇耳文心

雕龍謂應璉百一辭譎義貞談藝錄謂休璉百一微能自振

但傷媚焉其辭異同鍾嶸詩品云應璉詩祖魏文善指事得

激刺之旨又謂陶淵明詩出於應璉想皆評全詩今僅存此

首無從證其是非也又按野客叢書言應璉百一詩凡有五

首亦未載其辭知南宋已少傳矣

所占於此土 六臣本校云五臣作所以占此土

注說文曰筐筭筥也 胡公考異曰筐字不當有後任彥昇哭

范僕射詩注謝惠連擣衣詩注引皆無可證各本皆衍謹按

今說文篋藏也匡飯器筥也重文作筐

注草匱十重巾十襲 何校巾上增緹字毛本巾作貴

慙愧靡所如 六臣本校云如五臣作知案知字失韻

何敬宗遊仙詩

何敬宗 六臣本宗作祖注同胡公攷異曰此似所見不同然

祖字是也贈張華詩雜詩皆作祖傳長虞贈詩序亦作祖皆

可證余曰晉書何曾子劭驕奢簡貴亦有父風一日之供以

錢二萬為限

眩然心絲邈 六臣本眩作眇是也校云善作眩於義無取當

是傳寫之誤李注非有明文

郭景純遊仙詩

遊仙 何曰景純遊仙當與屈子遠遊同旨蓋自傷坎壈不成

匡濟寓旨懷生用以寫鬱鍾嶸詩品譏其無列仙之趣此以辭害意也至所摘奈何虎豹姿及戢翼棲榛梗等句今此七

篇並無之當係初稿刪去抑出昭明別擇之餘耳

注 而辭無俗累 無當作兼各本皆誤

京華遊俠窟 六臣本窟作客

注 郭璞山海經注曰山居為棲又曰逝者退也周易曰龍德而

隱逝世無悶 陳校又曰逝者退也六字當在無悶下郭璞至

為棲十一字又當在退也句下

注 妾聞居亂世 尤本間誤作之

長揖謝夷齊 五臣揖作挹濟注可證余曰南華經疏七伯夷

叔齊神農之裔姓姜氏又疏十伯夷長而庶叔齊幼而嫡按

非元英博物殆不復聞此語然不能詳其所本矣

中有一道士 余曰樓觀本紀周穆王尙神仙因尹真人草制

樓觀遂名幽逸之士置為道士案李注郭景純嘗作臨沮縣

故遊仙詩嗟青溪之美是青溪道士在臨沮縣實有明文余

仲林乃以樓觀本紀之道士當之太平寰宇記云樓觀在盩

屋縣東三十二里其地舊有尹先生樓因名樓觀云云盩屋

與臨沮遠不相涉恐失之

云是鬼谷子 余曰通鑑注樂壹注鬼谷子云蘇秦欲神秘其

道故假名鬼谷又真仙通鑑鬼谷先生晉平公時姓王名詡

受道于老君居青溪之鬼谷因為號

注 而媒理也 何校而改為陳同各本皆誤

迴日向三舍 六臣本向作令

注逝者如斯 本書司馬彪贈山濤詩注張協雜詩注引論語

注同此孟子章句徐子章章指亦引逝者如斯均無夫字

注言世俗不娛求仙 段校娛改欲

注與李平教曰 陳曰據蜀志注及通鑑平下當有子豐二字

是也各本皆脫

吞舟漏海底 六臣本漏作浮

姮娥揚妙音 陳曰姮當作恒胡公攷異曰善注引淮南子常

娥為注其下不云常娥之即恒娥似善自為常字惟良注作

姮娥是五臣乃為姮字而各本亂之也陳改恒未是

洪崖頷其頤 注列子曰頷其頤 段校頷改領

月盈已見魄 注說文曰朔月一日始也 六臣本見作循今說

文始下有蘇字

注守文法 陳曰文下脫之君當塗之士欲則先王之十一字

是也各本皆脫

卷二十二 左太冲招隱詩

注弟子受書於夫子者不敢忘 今尚書大傳略說云商所受

於夫子志之于心弗敢忘也意李注刪節引之

白雪停陰岡 六臣本雪作雲世說任誕篇注引作雪

纖鱗亦浮沈 六臣本亦作或

注毛詩曰乃裹糒糧 于令升晉紀總論注引亦作糒說詳彼

注周易曰井冽寒泉 何校泉下添食字陳同各本皆脫

峭蒨青葱間 六臣本峭作峭何曰峭蒨朱子集中皆作峭蒨

結綬生纏牽 張氏雲璈曰纏應作纏張茂先詩纏牽之長顏

延之詩取累非纏牽

彈冠去埃塵 何曰此本楚辭新沐者必彈冠非王貢事按注

引蕭朱結綬王貢彈冠乃因注結綬連及之當再引楚詞以

注彈冠其義乃足耳

惠連非吾屈首陽非吾仁 何曰言魏晉禪代已在易姓之後

如我者不當復以夷齊自處也

逍遙撰良辰 六臣本撰作極 本書東征賦撰良辰而將行

注撰猶擇周禮夏官羣吏撰車徒釋文撰息轉反撰卽選字

禮內則栗曰撰之疏數數布揀撰省視之是本作選義也

陸士衡招隱詩

注說文曰躄躄住足也躄與躄同 段校躄均改躄

激楚佇蘭林 五臣激楚作結風向注結積也蘭氣迴轉薄迫

於秀茂之木案詩上下文義無曲名疑向說是也李注引上

林賦爲證或正文亦作結風沿注譌爲激楚耳

注脫與稅古字通 胡公考異曰脫稅二字當互乙各本皆倒

六臣本改引史記稅駕字作脫以就之大誤

王康琚反招隱詩

注晉王康琚然爵里未詳也 案南史載王瑒字子瑛王瑜字

子珪王球字藉玉又有王琨王琮在晉代已有王珣康琚疑

爲一族也藝文類聚三十六載康琚招隱詩一首云登山招

隱士褰裳躡遺蹤華條當園室翠葉代綺窻亦不詳爵里

哀風迎夜起 六臣本迎作中

與物齊終始 注莊子有齊物論 魏都賦萬物可齊於一朝張

注莊子有齊物之論按王伯厚謂莊子齊物論非欲齊物也

蓋謂物論之難齊也是非毀譽一付於物而我無與焉則物論齊矣云云此以齊物二字連讀似誤然劉琨答盧諶書已云遠慕老莊之齊物文心雕龍論說篇云莊周齊物以論為名是六朝以前均作此解

文選旁證卷第二十一

長樂梁章鉅撰

卷二十二下 魏文帝芙蓉池作

芙蓉池 曹子建公讌詩朱華冒綠池案玉海載魏明帝鑿

汜池植芙蓉於中者或即此池

遊遊快心意 何曰魏志丕立為太子抱議即辛毗頸而言曰

辛君知我喜否即此意也

殷仲文南州桓公九井作

檀道鸞晉陽秋日 陳校晉上添續字餘倣此

風物自凄緊 注緊猶實也言欲成也 說文緊訓纏絲急也凄

緊猶凄急按此起下六句意注作欲成解恐非

爽籟警幽律 六臣本警作驚

注 軫與橫木也 六臣本尤本與下有後字

逸爵紆勝引 詩舉醕逸逸正義云舉相醕之爵逸逸然往來而有次序也

注 左氏傳曰 胡公攷異曰曰字當作公各本皆誤

謝叔源遊西池

西池 余曰六朝事迹晉元帝以酒廢政王導諫帝因覆杯於

池為戒今城北三里西池是又金陵新志太子湖一名西池

在城北六里按二書各有西池俱在城北恐誤一為兩也

注 混思與朋友相與為樂也 胡公攷異曰此十字五臣語六

臣本合并往往有之今李注既單行不應竄入

有來豈不疾良游常蹉跎 六臣本校云五臣無此二句

注 潘岳河陽詩曰歸雁映蘭詩泚與詩同 案本書潘安仁河

陽縣作詩本作時左氏隱三年傳澗谿沼泚之毛杜注泚小
渚也釋文作時音止本又作泚亦音市正義曰時與泚音義
同玉篇水部泚之以切小渚也亦作詩穆天子傳以飲於枝
詩之中郭注詩小渚也音止蓋詩時皆泚字異文也

謝惠連泛湖歸出樓中翫月

注 阿谷之豫 豫當作隊各本皆誤

注 李宏軌法言注曰 宏字衍李軌字宏範沿此而誤

注 廣雅曰土高四墮曰椒邱 今廣雅釋邱無此語朱氏瑋曰

王氏廣雅疏證即援此注以補又引楚辭馳椒邱且焉止息

王逸注云土高下墮曰椒邱

瀏瀏出谷飈 五臣瀏瀏作颼颼向注可證

謝靈運從遊京口北固應詔

北固 元和郡縣志北固山在丹徒縣北一里下臨長江其勢險固因名案南史梁武紀幸京口城北固樓因改名北顧嗣後山亦名北顧也

注名教束物 毛本束譌作事

注朝騁驚兮 何校去此四字蓋因下引楚詞而誤也

晚出西射堂

西射堂 太平寰宇記九十九西射堂在温州西南二里基址猶存今西山寺是

步出西掖門 六臣本掖作城校云五臣作掖

注爾雅曰山正郭 今爾雅作上正章郭與章通山字誤也又

邱希範巨發漁浦潭詩注引說見彼

登池上樓

池上樓 太平寰宇記九十九謝公池在温州西北三里積穀

山東池塘生春草夢惠連卽此處

飛鴻響遠音 劉氏履曰此句善與延濟皆以爲高飛遠害獨

會原取鴻飛奮漸之義謂與進德句相應

注說文曰蚪龍有角者 今說文龍下有子字

進德智所拙 何校智字一作習

卧疴對空林 六臣本此下有衾枕昧節候褰開暫窺臨二句

何陳皆據之校添是也

池塘生春草 林先生曰謝氏家錄康樂每對惠連輒得佳語

後在永嘉西堂思詩竟日不就寤寐間忽見惠連卽得池塘

生春草故常云此詩有神助非吾語也沈氏德潛曰池塘春

草偶然佳句何必深求權德輿解爲王澤竭候將變則何句

不可穿鑿耶

注何其無持操與 今莊子齊物論篇持操作特操釋文曰特

本或作持

游南亭

南亭 太平寰宇記九十九南亭去温州一里

注旅客會也 何校會改舍陳同各本皆誤

已觀朱明移 六臣本觀作觀

賞心惟良知 向注良美知友也李注引尚書時惟良顯哉不

知所謂

遊赤石進帆海

首夏猶清和 漢馬第伯封禪儀記云二月二十一日時天清

和無雲張平子歸田賦仲春令月時和氣清語當本此此詩

言四月猶餘二月景象故下云芳草猶未歇也古文苑載劉

中書別王丞僧孺詩云首夏實清和餘春滿郊甸意亦同此

唐人四月清和語自是誤解

況乃凌窮髮 余曰南華經音義一崔云北方無毛地山以草

木為髮

揚帆采石華挂席拾海月 江賦玉珧海月土肉石華方氏以

智曰海月即江瑤柱然挂席拾海月決非挂席拾江瑤柱注

氏師韓曰石華猶云嵐翠上文言水宿則夜中咏月可知采

拾字何妨活用然本草海月南海水沫所化煮時猶化為水

似半月因名海蛤類也汲冢周書有東越海蛤疑一物景純

與玉珧兩稱則通雅說非矣

注維長絹 陳校絹改綃是也各本皆誤

石壁精舍還湖中作

石壁精舍注讀書齋是也 劉氏履曰蓋太傅之故宅今為國

慶院湖為太康湖也案韻語陽秋云晉孝武初奉佛法立精

舍於殿內引沙門居之故今人皆以佛寺為精舍殊不知精

舍者乃儒者教授生徒之處後漢包咸檀敷劉淑等傳皆有

立精舍之文故石壁精舍注云讀書齋

注謝靈運游名山志曰 胡公攷異曰謝字應去前後所引可

證各本皆衍後登臨海嶠詩兩引亦衍

游子憺忘歸 六臣本憺作澹

注所為命 陳校為改謂是也各本皆誤

登石門最高頂

石門 劉氏履曰靈運於南北兩居往來棲息此詩因還北居

既久復尋石門而作林先生曰石門有二李太白詩康樂上

官去永嘉游石門即此青田亦有石門道家稱為元鶴洞天

舊志云舊在叢穢中至靈運始尋出此洞其中飛瀑最勝此

詩未敘飛瀑故知為永嘉也

晨策尋絕壁 南史謝靈運傳云尋山陟嶺必造幽峻巖嶂數

十重莫不備盡登躡

疏峯抗高館 又長林羅戶穴 六臣本抗作枕穴作庭

注古樂府有歷九秋妾薄相行 案郭茂倩樂府三十四云傅

元苦相篇苦相身為女言盡力於人終以華落見棄亦題曰

豫章行也又云傅元有歷九秋篇十二章具敘夫婦離別之

思又題云董逃行未詳

於南山往北山經湖中瞻眺

南山北山湖中 劉氏履曰南山嶧山也北山石壁精舍所在亦曰阮山即今所稱東山者也湖巫湖也在南山之北山居賦云近北則二巫結湖

注 永歸其路 何校永改末

注 和氏玲瓏 段校玲瓏互乙蓋甘泉賦亦宜作瓏玲

仰聆大壑濃 五臣濃作淙良注可證集韻濃澁皆同淙其

注 同淙者仕巷切是作淙之去聲與此詩韻不協

江賦曰擢紫茸茸 六臣本此下有而容切三字此刪去下

三字而又誤存茸字耳

天雞弄和風 爾雅釋鳥注鶉雞赤羽逸周書曰文鶉若采雞

成王時蜀人獻之按說文鶉雞肥鶉音者也魯郊以丹雞祝

曰以斯鶉音赤羽去魯侯之咎丹雞即天雞魯郊用之則非

希有之物矣楊文公談苑載淮南李泌知舉進士試天雞弄

和風詩有進士白云爾雅天雞有二未知孰是蓋釋鳥有鶉

天雞釋蟲又有強天雞江東士人深於學問有如此者按謝

詩與海鷗類舉自是鳥屬李注所引本明不須疑也

從斤竹澗越嶺溪行

斤竹澗 一統志云澗在温州樂清縣東七十五里

注 說文曰曙旦明也 今說文無曙字惟曙字訓旦明也即今

曙字玉篇有曙字署亦从者聲也

注 說文曰隈山曲也 山字當作水說詳前曹子建應詔詩

茗遞陟陁峴 注 聲類曰峴山嶺小高也峴與現同 據注則正

文峴亦應作現集韻二十七銑有現峴二文注云胡典切或

作峴當即本此

想見山阿人 劉氏履曰楚詞本作山鬼是時廬陵王已死故託言之按徧考沈約宋書及謝靈運集此詩未見與廬陵王相涉也劉說未知所本

應詔觀北湖田收

北湖 劉氏履曰卽元武湖寰宇記曰在昇州上元縣西七里

春夏深七尺秋冬四尺灌田百頃徐爰釋問曰湖本桑泊晉

元帝大興中創爲北湖宋築堤南抵西塘以肄舟師也

注 太祖改景平十二年 十字應去各本皆衍

注 劉安奏曰 安當作光此引順帝紀文

注 緹騎一百人 六臣本一作二是也劉昭續漢志注亦作二

百人

爭光溢中天 六臣本爭光作交映

注 說文曰温仁也 按今說文水部温水出犍爲云云從水昱

聲皿部昱仁也從皿以食囚也官溥說此注所引卽皿部文

而字從水疑下有昱與温通而脫去耳但說文如日部火部

金部之注皆用温或善亦以温水字與昱仁字不別也

注 戰國策段干越 越下當補人字見勵志詩

顏延年車駕幸京口侍遊蒜山作

侍遊蒜山 銑注觀詩意乃不得從駕恐題之誤元和郡縣志

蒜山在丹徒縣西九里臨江壁絕多澤蒜因名

注 劉楨京口記曰 胡公攷異曰楨當作損隋書經籍志曰京

口記二卷宋太常卿劉損撰卽此各本皆誤

注 漢書儀曰 胡公攷異曰書當作舊各本皆誤謹案自泰山

東南日觀至望見長安二十八字見續漢書祭祀志注引馬

第伯封禪儀記也今本衛宏漢官舊儀亦不載此文

園縣極方望 何曰宋書文帝紀元嘉二十六年二月己亥車

駕陸道幸丹徒謁京陵

注尚書曰洪範五行傳曰 陳校去上曰字各本皆衍

睿思纏故里 濟注晉之東遷劉氏來居晉陵丹徒之京口故

曰故里何曰晉義熙三年文帝生于京口

春江壯風濤 何曰其還車駕水路發丹徒故云

蘭野茂稊英 稊或作荑案易大過枯楊生稊王輔嗣注楊之

秀也鄭注作荑木更生也

留滯感遺氓 氓六臣本校云善作萌注同說詳長楊賦

車駕幸京口三月三日遊曲阿後湖作

曲阿 余曰大業拾遺記云曲阿秦時名雲陽太史言東南有

天子氣故鑿此岡合曲因名曲阿

春方動辰駕 五臣辰作宸濟注可證

注長五丈六尺 五當作九七命注所引可證

彫雲麗璇蓋 彫當作彤注彫雲斐豐而翼檣亦當作彤游天

台山賦可證濟注云彫鏤雲氣是五臣作彫耳

注升彼河兮而觀清 今本列女傳河作阿而作面

藐盼觀青崖 盼當作眇注同六臣本作眇即眇字

鮑明遠行藥至城東橋

行藥 良注照因疾服藥行而宣導之林先生曰潘安仁藥以

勞宣蓋卽此意杜詩行藥頭溶溶當亦本此

注莊子仲尼曰商賈旦於市井以求其贏 今莊子無此語惟

徐無鬼篇有商賈無市井之事語

謝元暉游東田

東田 太平寰宇記九十齊文惠太子立樓館於鍾山下號曰

東田與府屬遊幸東田反語為顛童案東田見南史齊武帝

諸子文惠太子傳顛童見南史鬱林王紀

生煙紛漠漠 楊氏慎曰謝靈運賦覩生煙而知墟

注 陸機悲行曰 悲下當有哉字各本皆脫

江交通從冠軍建平王登廬山香爐峯

往來盡仙靈 六臣本來作古

注 張僧鑒豫州記曰 陳校州改章是也各本皆誤

幸承光誦末 六臣本幸作奉

沈休文鍾山詩

鍾山 元和郡縣志鍾山在上元縣西北十八里吳改蔣山

地險資嶽靈 六臣本地險作險峭

注 戴延之西征賦 陳校賦改記是也各本皆誤

參差互相望 六臣本互作分

峻嶒起青嶂 胡公攷異曰注引魯靈光殿賦崩縉綾而龍鱗

疑善作縉綾五臣作峻嶒也

西望昆明池 太平御覽地部三十一引京都記云從彼望鍾

山似宮亭湖望廬岳齊武帝理水軍於此中號曰昆明池故

沈約登覆舟山詩曰南瞻儲胥觀北望昆明池即此

注 維摩經曰 按此下至四禪二十六字六臣本無而載於翰

注 中胡公攷異曰疑並善於五臣而刪也

注 初禪二禪三禪四禪 姜氏皋曰楞嚴經第九清淨心中諸

漏不動名為初禪清淨心中麤漏已伏名為二禪安隱心中

歡喜畢具名爲三禪雖非無爲真不動地有所得心功用純熟名爲四禪注作大品經未詳

注山海經曰和山五曲郭璞曰曲迴也今中山經注作曲迴

五重

蕭條無可欲六臣本校云五臣無可作何所善作無所

注曹毗臨園賦毛本臨誤作陵

歲暮以爲期五臣爲作終翰注可證

宿東園

注荆門盡掩陳校盡改畫是也各本皆誤

注毛詩曰野有死麕朱氏琦曰麕今詩作麕說文麕麕也从

困省聲籀文作麕不省別無麕字廣韻麕音頽鹿屬困君音

同故或如此作也

注任預雪詩曰毛本任誤作杜

注古董桃行曰桃當作逃各本皆誤

遊沈道士館

沈道士翰注道士沈恭按李注無名翰注亦未詳出

復立望仙宮西嶽華山碑云孝武皇帝立宮其下宮曰集靈

宮殿曰存仙殿門曰望仙門三輔黃圖集靈宮集仙宮存仙

殿存神殿望仙臺望仙觀俱在華陰縣界皆武帝宮觀名

遇可淹留處便欲息微躬六臣本無此二句

注遙興輕舉毛本遙興作遇風恐誤

徐敬業古意訓到長史漑登琅琊城詩

到長史何曰南史到漑傳湘東王繹爲會稽太守以漑爲輕

車長史行府郡事

琅琊城 林先生曰太平寰宇記引王隱晉書云江乘南岸溝
州津有城即琅琊城也在上元縣東北六十里洪氏亮吉曰
今句容縣北有琅琊鄉即其地

注鎮江乘縣境立郡鎮 胡公攷異曰縣上脫即字郡下衍鎮
字鎮江乘一句即縣境立郡一句顧氏炎武曰自古南北之
津上則由采石下則由江乘史記秦始皇登會稽從江乘渡
正義云江乘故縣在今潤州句容縣北六十里吳徐盛作疑
城自石頭至江乘晉蔡謨自土山至江乘鎮守八所城壘十
一處皆以沿江為防守之要今其地在上元縣東北五十里
洪氏亮吉曰江乘漢舊縣晉咸康元年改屬南琅琊郡
上谷拒樓蘭 五臣拒作抵翰注抵猶拒也顧氏炎武曰上谷
北邊郡樓蘭在西域齊梁時地理多不可考按翰注又云上

谷郡名近樓蘭之國益誤矣

修篁壯下屬 何校篁疑作隍是也觀注引下屬江河則隍之
為城池可知城下有隍城上有樓與下危樓峻上千句亦相
比惟五臣作篁故銑注以竹叢解之耳
數奇良可歎 敬齋古今註云數字若作去聲則是運數不耦
豈天子于將帥以命運敕之耶當從如淳音為所角反然唐
王右丞集詩李廣無功緣數奇似已作去聲字用也

卷二十三 阮嗣宗詠懷詩

詠懷詩十七首 晉書阮籍傳云作詠懷詩八十餘篇為世所
重按今馮訥詩紀所錄八十二篇此昭明選取十七首耳
注 遷步兵校尉卒 六臣本無卒字此下有籍屬文初不苦思
率爾便作成詠懷八十餘篇 近刻本詠懷 此獨取十七首詠

懷者謂人情懷籍於魏末晉文之代常慮禍患及已故有此詩多刺時人無故舊之情逐世利而已觀其體趣實謂幽深非夫作者不能探測之八十字蓋並五臣於李而衍也

朔鳥鳴北林 五臣朔作翔向注翔鳥鷺鳥好迴飛孤鴻喻賢臣在外翔鳥比權臣在近然以翔鳥為鷺鳥殊無所據

逍遙順風翔 玉臺新詠順作從

交甫懷環珮 玉臺新詠作交甫解環珮

注交甫遇之 段校交上添鄭字

容好結中腸 漢書外戚傳李夫人曰我以容貌之好得從微

賤愛幸於上

注焉得諼草 學林云萱草之萱亦作蕙又作葑而詩不用上

三字者字書諼音暄作也忘也古人假借字恒取其意萱忘

憂草也用諼取其忘也字雖假借而意仍不失

注伯且君子字 何校去且字陳同各本皆衍

如何金石交 玉臺新詠石作磬恐誤

注說文曰藿豆之葉也 今說文作藿未之少也按李所引與

公食大夫禮士喪禮鄭注合廣雅釋草豆角謂之莢其葉謂

之藿

注山海經曰雪夕之山下為荆杞郭璞曰杞枸杞 今南山經

虓勺之山其下多荆杞按南山經上文南流注于虓勺注虓

音呼勺或作多此誤虓為雪又因多而誤勺為夕耳郭注枸

今本作苟蔣氏師爚曰困學紀聞辨杞有三有杞柳之杞有

枸杞之杞此則杞棘之杞郭注不足據也

去上西山趾 阮嗣宗首陽山賦序云正元元年秋余尚為中

郎在大將軍府獨往南牆下北眺首陽山賦又云信可實而弗離兮甯高舉而自償聊仰首以廣頰兮瞻首陽之岡岑皆可與此詩相證

注龍陽君釣十餘魚而棄 此上當標戰國策三字今本魏策

四有此文多不同

悅憚若九春 林先生曰藝文類聚引憚作澤

磬折似秋霜 五臣注磬樂器其形曲折秋霜能摧折萬物言

此二人自屈折曲事君有如此者

注春秋元命苞曰陽氣數成於三故時別三月陽數極於九故

三月一時九十日 六臣本故時下無別字五行大義釋各第

一引作數成於三故合於三月陽極於九故一時九十日也

與此所引小異蔣氏師爚曰此亦約畧言之管子輕重已篇

冬至日始數九十二日謂之春至以春至日始數九十二日

謂之夏至時未有二十四氣自至至分自分至至迄漢定節

氣推算猶未密故宋衷有不唯春也之注其實一歲節氣春

所經者九十一二日不等夏則九十三四日獨多秋則亦

九十一二日冬則止八十八日差少今憲書可考也

流盼發姿媚 玉臺新詠作流眄發媚姿

宿昔同衣裳 玉臺新詠衣作衾

永世不相忘 五臣永世作千載濟注可證

注安陵君所以悲魚也 兩事撮為一句恐有脫誤

注善曰東觀漢記 六臣本無善曰二字陳曰二字衍何校於

此節注首添沈約曰三字亦以意為之耳

春秋非有託 注鄭元禮記注曰託止也 六臣本託作訖校云

善作託按注引託止也各本皆同今禮記注無之胡公攷異曰此所引即禮記祭統訖其嗜欲注之訖猶止也沈約曰春秋相代若環之無端所謂非有訖矣作託但傳寫譌

注迅疾也案此注在清露被蘭皋二句下然正文無迅字恐有誤也

朝為媚少年 六臣本媚作美 自非王子晉誰能常美好 蔣氏師燭曰此言萬事不定勢力無常置君如奔朝美而夕醜之矣必三少帝如王子晉之無戀於人間司馬乃安之也

注云二子豈不知達所謂求仁得仁也何曰此言人皆有死若苟求富貴者其卒亦貽五刑車裂之悔何如求仁得仁若夷齊者為得其所乎似較沈注為優

注至於顛沛道天 尤本道天作逆天恐誤

開秋兆涼氣 毛本連上注尤本此下別為一首

微風吹羅袂明月曜清暉晨雞鳴高樹命駕起旋歸 濟注微風喻魏將滅教令微明月喻晉王為專權臣也雞知時者言我亦知時如此將命駕歸於山林隱居而避此亂代

注樂錄曰雞鳴高樹顛古辭 宋書樂志三相如歌有雞鳴高樹顛一章又云雞鳴古辭

趙李相經過 趙李之說不一顏延年注以趙李為趙飛燕李夫人果爾則相經過二字如何接上顧氏炎武據漢書谷永傳成帝數為微行多近幸小臣趙李從微賤專寵云云則趙

當指新成侯趙欽成陽侯趙訢等李當指衛婕妤李平親屬也近人汪氏師韓亦據敘傳班婕妤好進侍者李平為億仔而

趙飛燕為皇后自大將軍薨後富平定陵侯張放淳于長等始愛幸出為微行行則同輿執轡入侍禁中設宴飲之會及趙李諸侍中皆引滿舉白談笑大噱顧起元說畧又據何並傳輕俠趙季李款多畜賓客以氣力漁食閭里並曰趙李傑惡當得其頭以謝百姓云云此與輕薄意尤近然佞幸傳又云佞幸寵臣孝文時士人則鄧通宦者則趙談北宮伯子孝武時士人則韓嫣宦者則李延年延年即李夫人兄善歌為新變聲以李夫人貴為協律都尉佩二千石印綬與上臥起此亦可當趙李之目也
黃金百溢盡 六臣本溢作鑑案禮喪大記朝一溢米算一溢米注一溢二十四分升之一也是溢與鑑同
近在青門外 水經渭水注云長安東出北頭第三門本名霸

城門民見門色青又名青城門亦曰青門舊出好瓜

子母相拘帶 六臣本拘作鈎水經渭水注引亦作鈎

五色曜朝日 余曰述異記吳桓王時會稽生五色瓜吳中有

五色瓜充歲貢

注子母五色俱謂瓜也 邱氏光庭兼明書云此遭亂代思深

居遠害故以瓜喻之言邵平種瓜不能深遠近在青門之外

又色妍味美遂為人所食也

步出上東門北望首陽岑下有采薇土 注河南郡圖經曰東有

三門最北頭曰上東門河南郡境界簿曰城東北十里首陽山

上有首陽祠一所 水經穀水注云穀水徑建春門石橋下即

上東門也阮嗣宗詠懷詩曰步出上東門者也一曰上升門

晉曰建陽門阮嗣宗首陽山賦云二老窮而來歸又云故甘

死而采薇皆誤以此首陽山為夷齊所居其實夷齊所餓之
首陽在遼西詳見水經注濡水條與此無涉

注顏延之曰史記龜策傳曰無蟲曰嘉林 何校延之改延年

三是也今史記龜策傳曰嘉林者獸無虎狼鳥無鴟梟草無毒

注螫野火不及斧斤不至是為嘉林

注王仲宣詩曰白露沾衣 衣下當有衿字此引七哀詩也各

本皆脫

注秋氣和則音聲調 音當作商各本皆誤

志尚好書詩 六臣本書詩作詩書

開軒臨四野登高望所思 五臣軒作都望作有良注可證孫

氏志祖曰開都誤劉良調出于都外乃強解耳

千秋萬歲後 六臣本萬作百

乃悞羨門子噉噉今自蚩 六臣本悞作悟按沈注亦作悞故

何陳校本皆作悞別本噉噉作噉噉恐誤

徘徊蓬池上 太平寰宇記一蓬池在尉氏縣北五里述征記

大梁西南九十里尉氏有蓬池阮籍詩徘徊蓬池上回首望

大梁即此

還顧望大梁 何曰大梁戰國時魏地借以指王室

注東北有蓬池或曰即宋蓬澤 姜氏臯曰漢地理志蓬作逢

臣瓚注引汲郡古文梁惠王發逢忌之藪以賜民今浚儀有

逢陂忌澤是也左氏哀十四年傳亦作逢水經渠水注又東

南流逕開封縣睢渙二水出焉右則新溝注之其水出逢池

池上承役水於苑陵縣別為魯溝南際富城東南入百尺陂

即古之逢澤也

飛鳥相隨翔 六臣本相作自

是時鶉火中 何曰嘉平六年二月司馬師殺李豐夏侯太初

等三月廢皇后張氏九月遂廢帝為齊王十月立高貴鄉公

鶉火中蓋指此 詠言著斯章 何曰詩以言志後之誦者攷歲月於我之世則

所以有懷者見矣 炎暑惟茲夏三旬將欲移 何曰甘露五年六月甲寅常道鄉

公立改元景元月之三日也故曰三旬 願覩卒歡好 蔣氏師燻曰此以魏之待山陽公者望晉以之

待常道鄉公無如成濟之輩又為高貴覆轍也 注與邛邛距虛比 爾雅釋文邛邛作鴛鴦距虛作駟驢又作

狙獠

豈為夸譽名 五臣譽作與良注可證按此詩第三十首有背

棄夸與名句則作與字亦得也 蛩蛩負斃以美草 陳校以下添求字各本皆脫

中路將安歸 與上磬折忘所歸韻復 注元雲決鬱將安歸 胡公攷異曰決當作決顏注漢書音鳥

朗反各本皆譌 出門臨永路 六臣本出作山 輕薄閑遊子俯仰乍浮沈 六臣本閑遊作遊閑乍作作

可以慰我心 六臣本以作用 注上有楓樹 陳校去樹字是也各本皆衍

注駕彼駟牡 陳校牡改駱 注舊名江陵為南楚吳為東楚彭城為西楚 翰注三楚謂楚

文選卷二十一

七

文王都郢昭王都鄂考烈王都壽春通雅云淮北沛陳汝南二郡此西楚也彭城以東東海吳廣陵此東楚也衡山九江江南豫章長沙此南楚也

朱華振芬芳高蔡相追尋何曰此追歎明帝末路淫奢馴致奸雄睥睨也朱華句謂私取先帝才人為伎樂也高蔡句謂兄弟數出遊也此篇以襄王比明帝以蔡靈侯比曹爽嗣宗爽之故吏痛府朝見滅王室將移也

注涕泣不禁禁止也今本孔叢子作涕泣不可禁也

謝惠連秋懷

雖好相如達不同長卿慢相如長卿一人兩用古人詩文多有之易林隨之履云申公顛倒巫臣亂國臨之晉云平國不君靈公殞命後漢書馮衍傳顯志賦款子高於申野兮遇伯

成而定慮范丹傳甌中生塵范史雲金中生魚范萊蕪宋書恩倖傳序胡廣累世農夫伯始致位公相黃憲牛醫之子叔度名重京師及本書劉琨贈盧諶詩宜尼悲獲麟西狩涕孔邱皆同此體也

注菽比卿相胡公攷異曰比當作此世說新語品藻注引可

證各本皆譌何陳校改為彼亦誤

注乃至仕人陳校至仕當作賦大見世說注各本皆誤

清淺時陵亂六臣本淺作波

歐陽堅石臨終詩

注建每匡正不從私欲由是有隙銑注作建每匡正不從欲迎楚王偉立之十三字六臣本欲上仍有私字今按李注引王隱晉書乃以四字為句銑注乃以不從屬上六字為句欲

屬下七字為句六臣本仍有私字屬下八字為句兩家迥異
偉今晉書作瑋在八王列傳楚王瑋於晉惠帝元康元年已
誅而趙王倫之擾亂關中乃六年事迎楚王偉以及私欲皆
前後不相及此必五臣不考竄入此說耳今晉書石崇傳亦
祇載崇甥歐陽建與倫有隙而已不涉楚王偉可知李所見
晉書卽王隱而外各家亦無楚王偉事故不載於唐所修書
正當據李注以證五臣之誤耳

子欲居九蠻 六臣本作孔子欲居蠻按此詩人趁韻也

注四時隱南山 何校時改皓陳同各本皆誤

注說文曰負受貨不償 貨當作貸今說文作負恃也从人守
貝有所恃也一曰受貸不償

下顧所憐女 六臣本所作嬌

二子棄若遺念皆邁凶殘 六臣本作二子棄遺念皆邁其凶

殘校云善有若字無其字

注色有五色文章 胡公攷異曰色文二字不當有各本皆衍

嵇叔夜幽憤詩

注康及呂安事 晉書嵇康傳云呂安為兄所枉訴以事繫獄

辭相證引遂收康康性慎言行一旦縲縶乃作幽憤詩野客

叢書云鍾會所以害康者因呂安兄訟弟之故觀其集有與

呂良悌絕交書甚詳蓋康常為安致解於其兄兄給其和而

密致其罪康悔因為是書與其兄絕交遂牽連入獄幽憤之

詩正志其事

嗟余薄祐 六臣本祐作祐注同晉書亦作祐皆誤

越在繩綵 五臣繩綵作繩襍銑註可證晉書作繩綵

注后成叔曰 陳校后改郈胡公攷異曰后卽郈也檀弓后木

鄭注魯孝公子惠伯鞏之後正義云世本孝公生惠伯鞏其

後爲厚氏世本云革此云鞏世本云厚此云后其字異耳春

秋名號歸一圖曰厚成叔後改爲郈皆可證本書冊魏公九

錫文注引作厚

恃愛肆姐 晉書姐作好恐誤

注說文曰姐嬌也 姐當作媼本書琴賦或怨媼而躊躇注引

同此徐鍇曰稽詩借姐字也嬌玉篇作驕

爰及冠帶馮寵自放 六臣本校云善本無此二句案此與下

二句爲韻當是傳寫偶脫晉書有

任其所尙 五臣尙作上濟注可證校云善作上晉書亦作尙

李注旣引孟子章句各崇所上又引說文尙庶幾也疑當有

上尙相通之注也

注趙岐孟子章句 段校句改指

注莊子曰真者精誠之志 陳校去此九字各本皆衍

注真者精誠之志也 六臣本志作至是也

注曰余不敏 晉書余作予下祇攬予情同

注說文曰懷藏也杜預曰忍垢恥也 陳校下七字當在說文

曰之上各本皆倒

注惟發論辭也 何校論改語是也各本皆誤

注是以爲刺 毛本爲誤作惟

注恒若瘡痛 晉書恒作恒

注倉頡篇曰瘡毆傷也 又說文曰瘡癩也 今說文瘡毆傷也

瘡痕瘡也又癩瘻也並無瘡癩也之訓朱氏瑋曰注引漢書

音義曰以杖毆擊人剝其皮膚起青黑無創者謂疥疔本應
劭語段氏玉裁謂有譌脫據急就篇顏注云毆人皮膚腫起
曰痕毆傷曰疔蓋應注當作無創瘕者謂瘕今漢書注有瘕字其有
創瘕者謂疔此注引說文疔瘕也疔傷也義亦竝通

即援此注以補至下文瘕瘕也瘕傷也義亦竝通
昔慙柳惠 晉書孫登傳引柳惠作柳下三國志嵇康傳注載
魏氏春秋亦作柳下而本傳仍作柳惠葉氏夢得石林詩話
引作下惠

外慙良朋 三國魏志嵇康傳注載魏氏春秋慙作赧
注惟君明獻 毛本明誤作朋

樂道閒居 注論語子曰貧而樂 此證樂道二字當引作貧而
樂道今論語義疏本有道字集解亦有道字唐石經樂下有

注道字史記弟子傳亦載不如貧而樂道

注下民爲孽 又 嘒嘒背增 爲當作之增當作憎

理弊患結 又 卒致囹圄 五臣弊作蔽圄作圍濟注可證

實恥訟免 注免或爲寃非也 五臣免作寃銑注恥謗訟之寃

濫晉書亦作寃

豈云能補 晉書豈作曷

噉噉鳴鴈 五臣作離離濟注可證晉書作雍雍

奮翼比遊 六臣本及晉書奮並作勵

曾莫能儔 五臣儔作疇濟注可證晉書亦作疇

注爲惡莫近刑 胡公攷異曰刑當作形詳下注司馬彪本作

形字也六臣本莫作無上句同各本俱作莫

注云有志而無謗 段校志下添極字謗改宥字

注毛詩曰既往既來我心永疚 今詩作使我心疚
頤性養壽 晉書性作神

曹子建七哀詩

七哀 向注七哀謂痛而哀義而哀感而哀怨而哀耳目聞見
而哀口歎而哀鼻酸而哀也按宋書樂志載此詞共七解解
四句韻語陽秋於痛而哀作病而哀怨而哀作悲而哀

言是客子妻 六臣本客作宕玉臺新詠亦作宕古樂府作自
云宕子妻宋志作自云客子妻

君行逾十年 古樂府君作夫年作載

孤妾常獨棲 宋志孤作賤下有念君過於渴思君劇於饑二
句

君若清露塵妾若濁水泥浮沈各異勢 宋志上句作君為高

山柏若作為勢作路濁水泥句下有北風行蕭蕭烈烈入吾
耳心中念故人淚墮不能止四句

願為西南風長遊入君懷 翰注西南坤地坤妻道故願飛入

夫懷劉氏履曰此亦在雍邱所作故有願為西南風之語雍
卽陳留當魏都西南宋志作願作東北風吹我入君懷

君懷良不開 玉臺新詠良作時宋志作常

賤妾當何依 古樂府賤妾作妾心宋志此下有恩情中道絕
流止任東西二句合為六解又有我欲竟此曲此曲悲且長
今日樂相樂別後莫相忘四句為七解

王仲宣七哀詩

南登霸陵岸 太平寰宇記二十五白鹿原在萬年縣東二十
里亦謂之霸上卽漢文帝陵王仲宣詩南登霸陵岸迴首望

長安卽此

悟彼下泉人 李氏光地曰此蓋依劉表時作寓念彼周京之

意翰注以下泉人謂戰死人恐失其旨

注 日陰日映 毛本映誤作映

張孟陽七哀詩

注 臧榮晉書 榮下脫緒字惟尤本不脫

注 葬文帝於文陵 六臣本尤本文帝並作靈帝是也段校云

東漢無文帝亦無文陵和紀葬孝章皇帝於敬陵文是敬之

誤案詩但云恭文遙相望原陵鬱臙臙故注亦專舉恭陵文

陵原陵不得別及敬陵靈帝紀末明言葬孝靈皇帝于文陵

注在洛陽西北三十里陵高十二丈周回三百步亦不得云

無文陵

注 說文曰剽劫人也 又虜獲也漢書注曰虜與鹵同 今說文

母部虜獲也从母从力虜聲九經字樣虜隸省六臣本尤本

皆用隸省字

感彼雍門言悽愴哀往古 六臣本校云往五臣作今淮南子

覽冥訓云昔雍門子以哭見於孟嘗君注雍門子名固 宋本

本作周 善彈琴又善哭雍門齊西門也居近之因以為氏

是也 陽鳥收和響 六臣本鳥作烏

注 禮記曰孟秋寒蟬應陰而鳴 蟬下當有鳴蔡邕月令章句

曰寒蟬十字月令章句見子建贈白馬王詩注

白露中夜結 六臣本中作朝

注 說文曰景日光也 今說文無日字本書於安城答靈運詩

注引亦無日字

注立秋蜻蛚鳴 古微書引通卦驗曰閭闔風至而蜻蛚鳴案

通卦驗又云秋分閭闔風至則非立秋矣

纏綿彌思深 六臣本作纏綿思彌深

潘安仁悼亡詩

荏苒冬春謝 何日安仁悼亡蓋在終制之後荏苒冬春寒暑

忽易是一期已周也古人未有喪而賦詩者

注說文曰懷念思也 本書贈王太常詩注引同此與今說文

合益知他處所引懷藏也當作裛字

帷屏無髣髴 注廣雅曰帷帳也 六臣本帷作幃注同按李注

下有聲類作幃四字所以證正文帷字也知正文及注引廣

雅並當作帷惟玉臺新詠作幃

注廣雅曰挂懸也 今本廣雅釋詁挂作絰

悵恍如或存 玉臺新詠悵恍作帳幔恐誤

周遑忡驚惕 五臣遑作惶良注可證玉臺新詠周作回

雙栖一朝隻 六臣本栖作飛

晨雷承檐滴 玉臺新詠承作依

注說文曰雷屋承水也 今說文作雷屋水流也

注察其始而本無生 段校察字上添然字

皎皎窗中月 玉臺新詠皎皎作皦皦

注說文曰溽暑濕暑也 今說文溽濕暑也此衍上暑字

注古詩曰涼歲云暮 涼下當有風字各本皆脫

獨無李氏靈髣髴觀爾容 注桓子新論曰武帝所幸李夫人死

方士李少君言能致其神乃夜設燭張幄令帝居他帳遙見好

女似夫人之狀還帳坐也 史記封禪書云上有所幸王夫人

夫人卒少翁以方蓋夜致王夫人武帝紀外戚世家並同集
 解索隱亦俱引新論作王夫人與此異惟漢書外戚傳作李
 夫人與此同攷李夫人卒時少翁之死已久恐誤在漢書而
 北堂書鈔服飾部引新論云武帝思念李夫人不已有方士
 齊人李少翁言能致夫人之神乃夜設燭燈於幄帷令帝居
 別帳中遙望見李夫人之貌云云又太平御覽服用部引新
 論云李少君置武帝李夫人神影於帳中令帝望見之亦與
 此引新論合殆皆沿漢書之誤者也
 魏文帝歌行曰 歌上當有燕字各本皆脫
 寢興目存形 五臣目作自良注臥起之間自想亡者如存也
 玉臺新詠亦作自
 此志難具紀 玉臺新詠此志作零落

命也可奈何 玉臺新詠可作詩恐誤張氏雲璈曰注引魚豢

典畧趙岐卒歌曰有志無時命也奈何按後漢書趙岐傳岐
 年三十餘有重疾臥蓐七年為遺令勅兒子漢有逸人姓趙
 名嘉有志無時命也奈何云云後疾瘳至九十餘乃終是既
 非卒並非歌也

注長戚之士能閒居 士當作不各本皆誤

烈烈夕風厲 五臣烈烈作列列良注可證

改服從朝政哀心寄私制 何曰晉時禮教已壞然期喪猶解
 官行服

注駕言出遊又楚辭曰 六臣本無又字曰上有注字

謝靈運廬陵王墓下作

注宋武帝子義真 子作一篇 六臣本此為翰注下別有善曰

沈約宋書曰武帝男廬陵獻王義真初封廬陵王之任而高祖崩義真聰明愛文義與陳郡謝靈運周旋異常而少帝失德徐羨之等密謀廢立則次第應在義真義真輕詔不任主社稷因與少帝不協乃奏廢義真為庶人徙新安近郡羨之等遣使殺義真於徙所時年十八元嘉三年誅徐羨之傅亮是日詔曰故廬陵王可追崇侍中王如故共一百三十一字

注朱方吳也 也當作邑各本皆誤

沈痛結中腸 五臣結作切良注切割也

注海內悲涼宋均曰涼愁也 案說文水部涼薄也當取味薄之義如周禮六飲之涼鄭司農曰涼以水和酒也說文死部涼事有不善言涼也臧氏琳以為左傳之涼德及作法於涼當從之均無愁義惟玉篇尅字云悲尅酸楚也作力尙力章

二切蓋說文死部不得息也人有悲楚則息逆不利可為以愁釋涼之的解涼之作涼殆皆俗寫或以聲同通借耳

神期恒若在 六臣本在作存

注曹植寡婦詩曰 陳校詩改賦案張溥所編陳思王集無此

賦亦無此詩魏文帝集有寡婦賦別有寡婦詩亦見藝文類

聚此注所引當是陳思王同作然難定其是賦是詩矣

注疑彼三人 陳校三改二是也各本皆誤

舉聲泣已灑 六臣本灑作漉

注顏延年拜陵廟作

注周書曰各助王恭明祀 朱氏瑋曰此為逸周書皇門解之

文各字今本作入斯是三字

注王逸晉書 六臣本逸作隱是也

注 周易曰悔吝者 案易吝無作吝者且廣雅釋詁四吝恨也

本書思元賦舊注同方言恪亦曰恨也皆不可以詮易惟論

語使驕且吝釋文云吝本又作恡

伏軫出東坳 六臣本軫作軾按李注明引莊子以注伏軾其

作軾者但傳寫誤況此詩末句有歸軾必不應復用矣

注 莊子曰宣尼伏軾而歎 尤本軾作軫誤也胡公攷異曰此

所引漁父篇宣尼當作孔子

注 作陽陵 陳校陵下添邑字各本皆脫

注 說文曰冒覆也 今說文作冎覆也又曰重覆也按詩邶風

下土是冒傳冒覆也與此同假冒為冎也

注 被歌聲 此三字不當有各本皆衍

千載託旒旌 六臣本載作歲

已同淪化萌 五臣淪作倫向注大也與李迥異恐非

注 言帝威靈若存 尤本帝下有澤被天下四字當據補

幼壯困孤介 六臣本校云壯善作牡誤也尤本亦誤胡公攷

異曰幼壯與末暮偶句不待解而自曉故善無注

謝元暉同謝諮議銅雀臺詩

總幃飄井榦 翰注銅雀臺一名井榦樓學林新編云謝元暉

詩蓋言總幃飄于銅爵臺上若井榦之高也銅爵臺未嘗有

井榦之名而五臣謂一名井榦樓者誤矣

注 凡布細而疎者謂之總 姜氏皋曰禮經有總衰注云治其

縷如小功而成布四升半細其縷者以恩輕也然布自有一

種為總釋名釋采帛云總惠也齊人謂涼為惠言服之輕細

涼惠也釋喪制云總細如總也疏如總也是總衰者因總以

名之也亦猶緡本細布而錫衰之名因之此幃之用總者其亦喪中之制與

注王逸曰嬋媛牽引也 本書南都賦垂條嬋媛注作嬋媛枝

相連引也按說文嬋媛也一曰傳也段氏謂今人用嬋字亦

作此嬋者嬋聯之意又媛說文美女也人所欲援也段引詩

邦之媛也傳曰美女為媛援者引也鄭箋邦人所依倚以為

援助也故嬋媛有牽引解

任彥昇出郡傳舍哭范僕射

注傳舍言也 言也二字誤倒尤本無言字六臣本作傳傳舍

也案今釋名作傳傳也

注誦古詩數十篇 毛本脫古字

注女史曰 何校史下添箴字陳同各本皆脫

生死一交情 嚴氏粲滄浪詩話云此詩三用情韻兩用生韻

注攜手遯于秦 陳校去于字各本皆衍

運阻衡言革時泰玉階平 六臣本校云五臣無此二句

注昉為吏部侍郎 毛本吏部作東廡誤

注臺無所鑒 陳曰臺當作臺下同是也各本皆誤

注曹子建贈丁儀詩曰 丁儀下當有王粲二字

已矣平生事 六臣本此與下與子別幾辰句皆另起為一首

注安息歌今 尤本息作意陳校今改吟各本皆誤

宋息輝今大本息輝刺今息輝各本皆題
曰太平主事 六臣本也與不與干限誤風向皆長跋為一首
曹子叔蘭下贈詩曰 下贈不當有王榮二字
臺無風聲 刺曰臺當有臺不同長山各本皆題
和飲吏將計酒 手本吏將計東風題
蘇州言草和泰王謝平 六臣本外云王謝無此二句
謝平謝下泰 刺對去下字各本皆題
上承一交謝 魏丑承食或請請云此詩云王謝謝謝兩氏主

文選考證卷第二十二

長樂梁章鉅撰

卷二十三下 王仲宣贈蔡子篤詩

贈蔡子篤詩一首 曹氏學佺歷代詩選刪此詩十二句存三十句分為三首不知所據何本也

注 晉官名曰 何校官上添百字胡公攷異曰晉上當有魏字 隋書經籍志魏晉百官名五卷晉百官名三十卷並載晉書

蔡謨傳曰曾祖睦魏尚書可見所引乃魏晉百官名也 王仲宣 向注子篤仲宣同避難荆州子篤還會稽仲宣故贈

之何曰詩有濟岱語向所云還會稽乃臆撰耳 注 將舫舟而下流 段校舫改方

濟岱江行 胡公攷異曰行當作衡注同六臣本作衡不誤校

云善作行非也何校云藝文類聚作衡可證

注鸚鵡賦曰何今日以雨絕本書鸚鵡賦以作之

雖則追慕六臣本追作進是也李注引法言以注進慕可證

注先蔑之使也春秋文七年經晉先蔑奔秦不作蔑

注湛之麋醢毛本麋作鹿誤

涕淚漣洏洏當作而李注引左傳注作而可證濟注云洏亦

淚流也是五臣作洏耳

贈士孫文始

注三輔決錄趙岐注曰陳曰趙岐二字衍是也岐著三輔決

錄摯虞作注下云於今時猶存即虞自謂作注之時也

亦克宴處六臣本處作起尤本克誤作尅

既度禮義毛本義作儀與注合

靡日不思六臣本日作詰校云五臣作哲胡公考異曰此及

上句皆取詩成文善注因人亦有言連引靡哲不愚者猶之

因靡日不思連引有懷於衛耳與正文無涉也惟銑注云哲

智也是五臣作哲之證

注毛詩曰人無兄弟胡不比焉今詩比作飲此蓋誤

慎爾所主五臣主作之濟注謂之於澹津也

悠悠澹澹水經澧水注云澧水又東經南安縣南澹水注之

水上承澧水於作唐縣東徑其縣北又東注於澧謂之澹口

王仲宣贈士孫文始詩悠悠澹澹者也

贈文叔良

爾行孔邈尤本行作往

注孟子曰吾聞之觀近臣今孟子無之字說苑引亦有

謀言必賢 五臣賢作貞向注所謀出之言必正

探情以華覩著如微 楊氏慎升菴詩話云此本史記律書情

核其華道者明矣之語華者貌也按史記律書雖妙必効情

核其華道者明矣者不作著華亦不作貌解正義曰華道神

妙之道也則并非情核其華為句也

注敢請辭故 而不可以之告 又孤用視聽命 又君若卑天子

陳曰辭當作亂何曰之字當刪又曰視當作親陳同陳曰

卑上脫無字皆是也

注有短垣而自踰之 段校有字上當有君字

梧宮致辨 水經淄水注云系水又北逕臨淄城西門北而西

流逕梧宮南昔楚使聘齊齊王饗之梧宮其地猶名梧臺里

臺甚層秀東西百餘步南北如減即古梧宮之臺臺東即闕

子所謂宋愚人得燕石處

注言江漢之君 非汝之功也 陳曰此良注削去為是

于異地仇 六臣本于異作異于

劉公幹贈五官中郎將

劉公幹 濟注魏文帝來視楨疾楨賦詩以贈之

昔我從元后 又過彼豐沛都 嚴氏羽滄浪詩話云元后蓋指

曹操也豐沛喻操譙郡也是時漢帝尚存而言之如此正與

荀彧比曹操為高光同科

注公子自是 胡公攷異曰是當作起各本皆誤

歎悅誠未央 六臣本歎作歡此但傳寫誤校云善作歎非

注說文曰痼久也 今說文作痞久病也痞即痼字

自夏涉元冬彌曠十餘旬 五臣曠作廣翰注廣疎也徐錯說

文繫傳病字注引此作自夏及徂秋曠爾十餘旬按此詩三章明言秋日多悲懷是秋非冬也楚金所據本當不誤

常恐游岱宗 後漢書烏桓傳曰死者神靈歸赤山如中國人死者魂神歸岱山也章懷注博物志泰山天帝孫也主召人

魂東方萬物始故知人生命
注 薦啟強曰 陳校強改疆各本皆誤

注 幹自謂也 何校幹改楨非也幹即公幹
注 霜氣何皚皚 六臣本霜氣作氛霜

注 說文曰皚皚霜雪貌 今說文作皚霜雪之白也
注 華燈散炎輝 燈當作鐙第一首第三首可證

注 漢儀注曰 毛本注誤作制
贈徐幹

隔此西掖垣 濟注徐在西掖劉在禁省故有此詩

思子沈心曲長歎不能言 都氏穆詩話云楚辭思公子兮未敢言惟其不言所以為思之至公幹此詩正本楚辭也

注 尚書曰無偏無陂遵王之誼 唐書開元十四年元宗以洪範無偏無頗聲不協詔改為無偏無陂冊府元龜中載天寶

三載之敕曰每讀尚書洪範至無偏無頗遵王之義三復茲句常有所疑據其下文並皆協韻惟頗一字實則不倫周易

泰卦無平不頗釋文云陂字亦有頗音陂之與頗訓詁無別為陂則亦會意為頗則聲不成文原始要終須有利草朕雖

先覺兼訪諸儒僉以為然終非獨斷其無偏無頗字宜改為陂云云但陸氏釋文成於貞觀而已云陂音秘舊本作頗音

普多反王氏鳴盛盧氏文弼皆以為後人加改按吳才老韻

補儀牛何反周禮注儀作義古皆音俄正與頗韻協惟段氏
玉裁據此注謂詔改以前已有古本作陂者朱氏瑋曰李注
例凡異字必釋明此詩物類無頗偏正文作頗若注作陂亦
當有頗與陂通之語而今無之知李引書本作頗殆後人依
今書改爲陂耳至誼之作義則唐詔及匡謬正俗俱與此注
合今作義者當又衛包以後所改也

贈從弟

華紛何擾弱 五臣作華葉紛擾溺向注可證
冰霜正慘愴 六臣本愴作悽是也注引楚辭可證
豈不羅凝寒 何曰羅凝作羅陳同是也作羅但傳寫誤

卷二十四 曹子建贈徐幹

衆星粲以繁 本書謝靈運南樓望所遲客詩注引以作已

注 無求生以害人 唐石經論語及太平御覽人事部六十述

此語亦作害人然本書非有先生論注引仍作害仁

注 說文曰櫛窻間也 今說文櫛櫛間子也尤本同按王逸楚

辭注亦曰櫛間子曰櫛說文櫛闌檻也

注 而能相萬乎 何校萬改薦陳同各本皆誤

贈丁儀

丁儀 向注云魏志儀有文才子建贈以此詩有怨刺之意

注 說文曰除殿階也 今說文除殿陛也

注 西都賦曰玉除彤庭 胡公攷異曰除當作階此但引以注

玉字其除卽是階上文已注訖不知者用正文玉除改之非

也後贈何劭王濟詩注引不誤亦可證

注 毛詩曰帥時農夫 今詩帥作率說見前

贈王粲

攬衣起西游 六臣本攬作攬誤

中有孤鴛鴦 本書陸韓卿奉答內兄詩注引中有作有彼

又贈丁儀王粲

從軍度函谷驅馬過西京 注魏志曰建安二十年公西征張魯

何曰魏志建安二十三年七月治兵遂西征劉備九月至

長安此其事也注以王粲傳建安二十一年從征吳二十二

年春道病卒故以為征張魯何又曰征魯未嘗至長安自陳

倉以出散關也注誤案文帝書徐陳應劉一時俱逝獨不言

粲則粲亡在二十二年後矣今按何所說皆非也本書魏文

帝與吳質書李注引典畧二十二年書云二月三日丕白粲

卒在正月二十四日相去不一旬必未知粲亦逃故不之及

也粲卒之年本傳有明文與魏武紀二十一年十月征吳二

十二年春正月在道吻合粲卒之日本書王仲宣誄亦有明

文何氏虛擬之詞未可為據其所云公自陳倉以出散關乃

紀書公征魯之路此詩函谷西京是丁儀王粲實至長安無

妨為別軍所由之路不必書於紀也倘如何氏所駁是粲非

二十一年道卒直至二十二年秋七月猶無恙始有此詩則

魏志本傳誄文無一可通矣

山岑高無極 六臣本岑作峰

注西都賦曰抗仙掌與承露 六臣本賦作賓抗作抗胡公攷

異曰作賓者是後答何劭贈張華詩注皆然作抗者涉下而

誤說已見前與當作以

注 槩與挖同古字通 姜氏臬曰一切經音義十二云古文挖

概二形今作槩同說文槩杙斗斛从木既聲杙平也从木气聲玉篇以為杙即槩當是槩字重文月令正權槩鄭高皆云槩本器各用之平斗斛亦曰槩凡平物曰杙所以杙斗斛曰槩也然則此注之杙亦當作杙矣

贈白馬王彪

注魏志曰楚王彪字朱虎武帝子也初封白馬王後徙封楚集曰於圈城作又曰黃初四年 姜氏臬曰三國志魏書武文世王公傳云楚王彪字朱虎建安二十一年封壽春侯黃初二年進爵徙封汝陽公三年封弋陽王其年徙封吳王五年改封壽春縣七年徙封白馬云云然則黃初四年不當稱白馬也而陳思王傳裴注引魏氏春秋云植及白馬王彪還國欲同路東歸以叙隔濶之思而監國使者不聽植發憤告離而

作詩藝文類聚亦題為贈弟白馬王彪曹子建集陳氏書錄解題所載之本已不得見今所傳本則此詩前有序曰黃初四年至憤而成篇七十四字即此注又曰以下之文張溥本同豈彪在是年已封白馬陳壽之書殆有不核者與

注會節氣到洛陽 尤本到洛誤作日不

謁帝承明廬 魏志文紀黃初元年冬十二月初營洛陽宮裴注按諸書記是時帝居北宮以建始殿朝羣臣門曰承明伊洛廣且深 又顧瞻戀城闕 魏志陳思王傳注廣作曠顧瞻作回頭

注太谷在洛陽西南 劉氏履曰此指東路所經行之山谷也善注非按東京賦注引洛陽記云太谷洛城南五十里舊名通谷此注多西字耳

霖雨泥我途 魏志注泥作凝何曰不直言有司禁其同路託
之霖潦改轍恐傷國家親親之恩也按詩中本圖相與偕中
更不克俱又蒼蠅間黑白讒巧令親疎何嘗不直言且注中
已引七月大雨伊洛溢流云云則霖雨泥途亦實事也

注七月大雨 按魏書文紀四年云六月甲戌任城王薨於京
都是月大雨伊洛溢流是不當作七月且魏書此節下文有
秋八月云云八月上冠以秋字是前未載秋令之月也

中達絕無軌 魏志注達作田
鬱紆將難進 六臣本難進作何念魏志注同
讒巧令親疎 魏志注令作反

踟躕亦何留 六臣本校云何善作可非也作何注有明文
歸鳥赴喬林翩翩厲羽翼孤獸走索羣銜草不遑食 魏志注

歸鳥二句在孤獸二句之下喬作高

撫心長太息 又太息將何為 魏志注太並作歎將作亦

孤魂翔故城 魏志城作域五臣亦作域翰注可證
存者忽復過亡沒身自哀 魏志注忽作勿劉氏履曰存者亡
沒四字疑互誤

去若朝露晞 又咄嗒令心悲 魏志注去作忽嗒作咤
注說文曰咄叱也 今說文咄相謂也段曰謂欲相語而驚之
之習凡言咄嗒咄嗒怪事者皆取猝乍相驚之意倉頡
篇曰咄嗒也說文曰嗒驚也是已

憂思成疾疹無乃兒女仁 魏志注無此二句
變故在斯須 五臣斯須作須與濟注可證
注太子執報桓榮書曰 胡公考異曰執字不當有各本皆衍

太子漢明帝也在范蔚宗書桓榮傳
收淚卽長路 魏志注淚作涕路作塗

贈丁翼

丁翼 三國魏志翼作廙

秦箏發西氣 趙氏璘因話錄云黃帝破古瑟五十絃爲二十

五弦秦人鼓瑟兄弟爭之又破爲兩箏之名始此或云蒙恬

分瑟爲兩集韻又云秦人薄義父子爭瑟各入其半遂名

君子義休侍 五臣侍作待良注可證

世俗多所拘 五臣世作時翰注可證

嵇叔夜贈秀才入軍

贈秀才入軍 本集共十九首良馬旣閑其第九也輕車迅邁

其第十二也浩浩洪流其第十三也息徒蘭圃其第十四也

闕夜肅清其第十五也銑注秀才叔夜弟不知所本

注 說文曰礪以石著繳也 尤本繳上有弋字今說文礪以石

著堆繳也玉篇礪以石維繳也同文礪

注 所以得魚也 何校得改在陳同各本皆誤

注 聲而斲之又 臣則當能斲之 何校聲改聽陳同各本皆誤

六臣本當作嘗是也

注 帟平帷也 何校帷改帳是也

佳人不在 韻語陽秋云詩中或曰好仇或曰良朋此又曰佳

人皆非兄弟之稱

司馬紹統贈山濤

處身孤且危 何曰彪本高陽睦長子少以好色蕩行爲睦所

責不得爲嗣由此不交人事專精羣籍其求薦於山公益非

得已

注說文曰鸞鷲鳳屬 今說文鸞鷲鳳屬

今者絕世用 六臣本校云用善作人非也作用注有明文

冉冉三光馳 六臣本馳作遲

注天道幽昧 幽當作悠尤本六臣本不誤說詳歸田賦

注赤水之山有神 今山海經大荒北經云赤水之北有章尾

山此脫北有章尾四字蓋赤水不可言山也

張茂先答何劭

注貽爾新詩又 陳校又改文是也各本誤

注吉父作頌 今詩父作甫案顏氏家訓音辭云甫古書多假

借為父字

衰夕近辱殆 六臣本作衰疾近殆辱

注已已衰老也老子曰 尤本脫也老二字

周任有遺規其言明且清 注子思子詩云昔吾有先正其言明

且清 林先生曰禮緇衣引詩曰昔吾有先正其言明且清鄭

注不言何詩陸德明以為逸詩洪容齋云據張茂先詩則是

周任所作善注以為子思子想有所據而不及周任遺規之

義又不可曉此蓋借逸詩以贊周任之言即以爲周任詩亦

未當也謹按禮緇衣篇今傳爲公孫尼子所作說本於劉瓛

然王伯厚漢藝文志攷證云子思子二十三篇沈約謂禮記

中庸表記坊記緇衣皆取子思子也然則逸詩之在緇衣者

李注以為子思子所作亦有由矣

何敬祖贈張華

暮春忽復來 注論語曰暮春者 釋文莫本亦作暮論衡明雩

篇祭義篇後漢書禮儀志注並引作暮

西瞻廣武廬

注

臧榮緒晉書曰吳滅封張華廣武侯

何曰廣

武壯武地名互異張氏雲璈曰今晉書作壯武故庾子山傷

心賦云張壯武之心疾是也按晉書華本傳云吳滅進封廣

武縣侯又云久之論前後忠勳進封壯武郡公又太安二年

詔曰故司空壯武公華竭其忠貞思翼朝政以伐吳之勳受

爵於先帝後封既非國體又不宜以小功踰前大賞其復華

侍中中書監司空公廣武侯然則茂先之稱廣武宜也

注

陸士衡贈馮文麗遷斥邱令

斥邱縣在魏郡東八十里張氏雲璈曰按水經注洹水又

北經斥邱縣故城西縣南角有斥邱蓋因邱以氏縣汪氏師

韓曰今直隸廣平府成安縣是也

哲問允迪 六臣本問作門

注

後漢班固議曰以漢興已來

漢下當有書字曰下以字衍

各本皆誤此引班固傳也

借曰未洽 五臣曰作日洽作給翰注借日假日也給猶足也

言王事無暇常假日而遊尙未爲足

否泰苟殊 六臣本苟作有

非子之念 六臣本校云非善作悲非也作悲不可通

答賈長淵

賈長淵以散騎常侍東宮積年 六臣本賈上有魯公二字東

上重侍字

答之云爾 六臣本無云爾二字

注以綱爲喻也 綱當作網各本皆誤

大辰匿暉金虎習質 五臣大作火習作曜濟注可證姜氏臯
曰晉書志心三星天王正位也中星曰明堂天子位為大辰
是已此詩所云匿暉者當如後漢志所載靈帝中平六年八
月丙寅太白犯心前星戊辰犯心中大星之事

注丁德禮寡婦賦曰 禮下脫妻字潘安仁寡婦賦注可證丁

儀字正禮疑一字德禮本書奏彈王源注引丁德禮勵志賦

蓋亦儀作姜氏臯曰藝文類聚三十四載魏丁虞妻寡婦賦

一首與本書寡婦賦注引丁儀妻寡婦賦句往往相同續古

文苑會辨之然究不知是儀是虞也儀字正禮虞字敬禮史

有明文而此作德禮蓋難定何人矣寡婦者阮元瑜之妻見

魏文帝寡婦賦序王仲宣集亦有是賦疑皆當時同作也

注以創天下 段校創下添制字

黃祚告豐 五臣祚作祖銑注可證

注舜讓避丹朱 又朝覲獄訟者 又舜曰天也 本書劉越石勸

進表注引孟子與此同書舜典正義引亦作舜避丹朱於南

河之南史記五帝紀晉書段灼傳皆作舜曰天也亦與此合

訟獄作獄訟隨正文也

注夫而後歸中國 今孟子而作然

魯公戾止衣服委蛇 注毛詩曰魯侯戾止爾雅曰戾至也周禮

曰三公自衮冕而下毛詩曰退食自公委蛇委蛇 此詩二句

注三十四字在思媚皇儲句上尤本元槩本同毛本脫

服舛義稠 五臣舛作殊濟注可證

注論語樊遲問孝子曰無違 此誤孟懿子為樊遲與禮記禮

運正義引此誤為孟武伯正同

如玉之闌 闌當作爛注同李引王逸注及音可證五臣作如

玉如蘭翰注如玉之美如蘭之芳

注賈戒之以木而陸自勗以金也 胡公攷異曰六臣本賈作

潘是也謂安仁所作耳何曰金以勗賈也李注微違本義

狂狷厲聖 六臣本狂狷作狷狂

注說文曰厲石也 今說文厲旱石也玉篇厲磨石也

注晉克曰 何校晉攷里陳同各本皆誤

於承明作與士龍

揮袂萬始亭 案亭當卽指承明亭而言然承明永安爲何地

未詳

俯仰悲林薄 林當作外六臣本校云林善作外是也言悲自

外而來迫也五臣乃作林薄向注可證

贈尙書郎顧彥先

望舒離金虎 西溪叢語云金虎二字所用不同張平子東京

賦云始於宮鄰卒於金虎五臣注云幽厲小人與君子爲鄰

堅若金惡若虎此卒以亡何敬祖詩云里館離金虎五臣注

云望舒月御也西方金也西方七宿畢昴之屬俱白虎也河

圖云亡金虎喻秦居也陸士衡詩云大辰匿耀金虎習質甘

石星經云昴西方白虎之宿太白金之精太白入昴金虎相

薄主有兵亂按本書何敬祖詩無此句陸士衡此詩又不作

里館當是傳寫有譌也

注楚辭曰屏翳起雨王逸曰屏翳雨師名也 六臣本上屏翳

作莽號是也此天問文王逸曰下有莽字亦是也尤本誤刪

蕭牆隔且深 又黃潦浸階除 六臣本隔作阻黃作潢

注說文曰潦雨水也又曰除殿階也今說文作潦雨水大貌
階作陛按詩采蘋正義引說文亦作潦雨水也

贈顧交阯公真

注交州刺史顧秘字公真姜氏皋曰漢地理志交阯郡武帝

元鼎六年開屬交州晉地理志建安八年張津爲交州牧蜀
以李恢爲建甯太守遙領交州刺史晉平蜀以蜀建甯太守
霍弋遙領交州刺史其交阯郡自有太守晉安帝紀隆安三
年范逵寇交阯太守杜瑗討破之是也此詩題顧交阯而注
云交州刺史或先爲交阯太守而後領交州耳

注子盍亦遠績禹功六臣本無禹字是也胡公攷異曰此見
左傳釋文善引自如此尤添禹字耳

贈從兄車騎

髣髴谷水陽太平寰宇記九十五華亭縣二陸宅吳地記宅
在長谷谷在吳縣東北二百里周回二十餘里名華亭谷水
下通松江大清一統志云谷水有二婁縣南之谷水乃西
湖之異名崑山西之谷水則長泖之異名而華亭谷蓋因陸
氏封邑而言又谷水之異名也舊以兩谷水混而爲一又析
華亭谷與谷水爲二故多異名

婉變崑山陰大清一統志云崑山在婁縣西北寰宇記華亭
谷東二十里有崑山陸遜父祖墓在焉輿地紀勝崑山在華
亭縣西北二十三里長谷之東機雲兄弟皆有辭學人以爲
玉出崑岡故名府志山形圓秀而潤旁無附麗望之如覆盃
然梁置崑山縣在此山之北後遷縣治于馬鞍山下俗遂指
馬鞍爲崑山而以此爲小崑山

營魄 劉氏履曰營猶熒熒也人之陰靈為魄其聚若有光景

故謂之營魄

注謂魂魄經護其形氣 毛本謂誤作為又脫魂字

注日號泣於昊天 此引孟子不當有日字當因大禹謨而誤

毛詩小弁傳亦云舜之怨慕日號泣于昊天

言樹背與衿 詩衛風毛傳背北堂也疏背者嚮北之義故知

北堂士昏禮婦洗在北堂有司徹主婦北堂注皆云房半以

北為北堂余曰謝氏詩源堂北曰背堂南曰衿樹背與衿言

前後皆樹庶幾其忘憂也

答張士然

注敬祭明祀 陳校改敬恭明神按祀字不必改詩雲漢敬恭

明神釋文云明祀本或作明神漢西嶽華山碑云敬恭明祀

以奉皇靈即本詩語說詳東京賦

注晉宮閣銘曰 銘當作各各本皆誤

為顧彥先贈婦

注集云為全彥先作今云顧彥先誤也且此上篇贈婦下篇答

而俱云贈婦又誤也 按陸士龍亦有此作而二陸又別有贈

顧彥先詩則顧字似不誤又按玉臺新詠載士龍此詩題贈

婦下有往反二字度士衡此題亦必爾當由傳寫誤脫耳

修身悼憂苦 玉臺新詠修作循循身蓋即撫躬之謂

翻飛浙江汜 六臣本浙作游玉臺新詠亦作游李注引江有

汜而不注浙江是江汜連文非浙江連文也

願保金石軀 玉臺新詠軀作志

注以解長飢渴 飢渴當作渴飢此古文苑所載李陵錄別詩

之第四首叶上句枝字為韻

贈馮文罷

馮文罷毛本罷誤作熊

苟無凌風翻徘徊守故林注莊子曰鵲巢于高榆之巔巢折凌

風而起六臣本校云善無此二句注十六字六臣本亦無有

向注故林太子宮言尚為洗馬十字胡公攷異曰此尤校添

或其所見有正文二句及此注也故林謂吳此必作于出補

吳王郎中令時故云爾潘安仁為賈謐作贈詩旋反桑梓帝

弟作弼或云國宦清塗攸失亦即此意有者是矣向注誤

注雖則同城毛本同城作固城段校已改

注其價兼倍于惡金也毛本惡金也作常者二字誤

贈弟士龍

注我心憂傷毛本憂誤作悠

子為東跼岳六臣本跼作峙

潘安仁為賈謐作贈陸機

注易曰天地烟熅今易作網縕釋文網本又作氤縕本又作

氤說文作壹壹用孟氏易也李氏集解引虞氏易同張氏有

復古篇云壹从壺吉壺从壺凶吉凶在壺中不得濶也

神農更王毛本王誤作黃

注得百里之國萬區又得其姓者里尤本誤作姓得其當作

其得各本皆倒

漢祖膺圖五臣膺圖作應符良注可證

注沮授謂袁紹曰毛本沮誤作祖

撫翼宰庭注宰或為紫非也何曰紫字是楊賈讐敵岳必不

敢代謚為詩頌及之下廊廟維清即指誅駿事

注必得天下英俊 六臣本得作於是也尤本誤作之

注謂為吳王郎中令也 晉書陸機傳吳王晏出鎮淮南以機

為郎中令

或云國宦 六臣本宦作官

吾子洗然 洗依注當作洒銑注乃作洗耳

自成離羣 六臣本尤本成並作我

莫匪安恒 六臣本校云安善作宣胡公攷異曰作宣不可通

當是傳寫誤也

潘正叔贈陸機出為吳王郎中令

注是史也 何校史上添良字陳同各本皆脫

乃儀儲宮 五臣乃作羽向注可證案五臣非也乃漸上京謂

入洛也乃儀儲宮謂為太子洗馬也兩句各指一事故用兩

乃字五臣改去下乃是誤并上下為一事失之遠矣

注周易曰鴻漸于陸其羽可以為儀吉 今易以作用後謝宣

遠于安城答靈運詩注亦作以

注毛詩曰漢之廣矣泳之游之 今詩漢之廣矣不可泳思此

因正文泳之字誤合御風泳之游之為連文

注說文曰瑤玉美者 今說文瑤玉之美者然詩木瓜音義引

說文作美石本書吳都劉注瑤琨皆美石九歌注瑤石之次

王者說文又次在石美類則玉似誤

注茲恭敬 何校改茲益恭各本皆誤

注說文曰晷景也 本書張茂先雜詩注謝惠連擣衣注引同

今說文晷曰景也

贈河陽

河陽 向注潘岳為河陽令是尼從父故不言名

密生化單父 六臣本密作虛是也顏氏家訓書證篇云張揖云虛今伏羲氏也孟康漢書古文注亦云虛今伏而皇甫謐云伏羲或謂之宓義案諸經史緯侯遂無宓義之號虛字從虎音呼宓字從宀音絲下俱為必末世傳寫遂誤以虛為宓而帝王世紀因誤更立名耳孔子弟子虛子賤即虛義之後俗字亦為宓或復加山今兗州永昌郡城東門有子賤碑漢世所立乃云濟南伏生即子賤之後是知虛之與伏古來通字誤以為宓較可知矣按此知虛宓密之通用古來已久史籍中如宓義宓妃及宓賤宓子宓不齊密不齊密子之類不可勝舉並當從虛字此密生亦其一也

^注人果共立為邑起家 陳校立字衍按漢書循吏傳共有

然字無立字各本皆衍

既立宰三河 六臣本宰作寄

^注孟子曰有天爵有人爵 又終亦亡矣 本書辨命論注安陸

昭王碑注引同藝文類聚封爵部引亦無者字又馬總意林

錄孟子末句亦作終亦亡矣

贈侍御史王元貺

^注郭璞方言注曰尺蠖又呼為步屈也 今方言尺作蚘爾雅

亦作蚘蠖郭云今蚘蠖方言蠖蚘謂之蚘蠖郭云又呼步屈

濟治由賢能 此能字協韻當讀奴來反賓之初筵詩各奏爾

能釋文能如字徐奴代反又奴來反

卷二十五 傅長虞贈何劭王濟

雖願其繾綣 段校其作共

注毛詩傳曰 何校去傳字陳同各本皆衍

且有家艱 六臣本家艱下有心存目替四字校云善無此句

注尚書曰歷試諸難 何校書下添序字

二離揚清暉 注臣瓚曰長離靈鳥也二離日月也 古今註云

二離善注兩解然揣詩意靈鳥為得琅嬛記南方有比翼鳳

飛止飲啄不相分離雄曰野君雌曰觀諱總名曰長離本二

鳥二故曰二離案二離日月句非李注二離與上雙鸞一例

觀李注鸞離喻王何也本無兩解古今註所引琅嬛記亦非

李意與上鸞迴非一例近孫氏志祖謂既以二離為日月則

漢書注便可不引亦誤信二離日月也之解而致顛倒耳

何為空守坻 六臣本空守作守空

逝將與君違 濟注咸時出為冀州刺史

郭泰機答傅咸

答傅咸 何曰詩乃贈傅非答按此答字不誤說詳下

注傅咸贈詩曰 按此贈字當作答題注引傅咸集云云當是

郭先投傅傳戲答郭而郭重報此詩也

陸士龍為顧彥先贈婦

注集亦云為顧彥先然此二篇並是婦答而云贈婦誤也 顧

當作全見前士衡此題詩注亦者謂與彼同 玉臺新詠載

士龍此詩本四首昭明但錄二四兩首題中亦脫往返二字

永路隔萬里 又雅步擢纖腰 又佳麗良可美 玉臺新詠路隔

作隔路擢作嫋美作羨

總章繞清彈 何曰後漢書獻帝紀總章始復備八佾舞注總

章樂官名古之安世樂是女伎兼領于總章耳

雙袂如霧散 玉臺新詠霧作霞

徘徊相侔譬若電伐 陳曰侔當改侔相侔見楚辭伐當改

滅是也各本皆誤

陸雲代彥先贈婦詩曰何用結中款仰指北辰星 此即玉

臺新詠所載李注引此以證此詩正答其意也

時暮復何言 玉臺新詠下三字作勿復言

答兄機

銜恩戀行邁 五臣恩作思翰注可證

故云南北以報之楚辭曰江河廣而無梁 毛本脫此十六

字而衍酸者至通義二十四字按毛本此詩注中雜有向日

濟曰及下篇翰曰銑曰向日濟曰六條皆以五臣注誤入

答張士然

曹植出門行 胡公攷異曰出上當有亟字各本皆脫後八

公山詩注引可證

通波激枉渚 何曰翰注枉渚曲渚也李引楚辭恐非

謝承後漢書黃琬拜豫州刺史威邁百城 姜氏臬曰姚氏

之駟輯後漢書補逸謝書內此條未錄其范書本傳云為豫

州牧時寇賊陸梁州境彫殘琬討擊平之威聲大震是也而

惠氏棟作後漢書補注亦未採謝書

感念桑梓城 六臣本城作域是也尤本亦誤作城

劉越石答盧湛

詩一首並書 四言 毛本無詩一首三字書誤作序四誤作

五野客叢書云現集先是盧子諒謹牋詣劉司空並贈司空

詩然後司空答子諒詩云云今先載答而後載贈失其序矣

注王隱晉書至匹礪所害也此九十三字注毛本未載

琨頓首六臣本重頓首二字

注張平子書至通義此三十字注毛本誤脫而錯載于上答

兄機詩注中

慨然以悲歡然以喜六臣本悲作喜無歡然以喜四字

近嘉阮生之放曠六臣本嘉作喜

國破家亡六臣本作家國破亡

塊然獨坐則哀憤兩集六臣本校云此二句善置在負杖行

吟下

注說文曰以銅盆受水分時晝夜百刻今說文漏字註云以銅受水刻節晝夜百刻

當與天下共之又長鳴于良樂又百里奚愚于虞六臣本當

上有固字無長字愚上有非字

久廢則無次良注現自言文章久廢無次序也或連下想字

為句非也李本與六臣本同于次字分節

注適祇適也陳校去上適字是也各本皆衍

厄運初邁注毛萇詩傳曰邁成也邁當作構注同乃引小雅

四月傳文也六臣本注不誤五臣作邁銑注遇也

注言劉聰之構逆也林先生曰前趙錄劉聰僭即位于平陽

遣從弟曜攻晉破洛陽遣子粲攻長安陷之

痛心在目六臣本心在作在心

注善馬香草何校馬改鳥是也各本皆誤

注韞櫝而藏諸論語櫝作匱釋文云匱本又作櫝本書吳都

賦顏延年直東宮詩陳孔璋答東阿王箋逸民傳論各注皆引作續後漢書張衡傳且韞積以待價崔駰傳韞積六經注亦引論語韞積而藏諸

注杜預左氏傳曰 陳校傳下添注字

燕婉新婚注未詳 張氏鳳翼文選纂注曰 譙妹嫁琨弟故曰

新婚子諒贈詩亦曰申以婚姻是也說本向注譙贈劉詩俟

考六臣本此下有不慮其敗唯義是敦二句校云善無此二

句按每章皆十二句有者是也此傳寫偶脫耳

二族借覆三孽並根注三孽謂琨之兄子也 又一日謂劉聰劉

曜劉粲也 向注三孽謂劉聰劉曜劉粲等作亂同是一宗故

知並根也孫氏志祖曰三孽注當引詩苞有三孽一說謂三

劉者得之汪氏師韓曰此詩下云長懸舊孤永負冤魂注舊

孤謂三孽冤魂謂二族又引玉隱晉書云云則李氏固不以三孽為三劉矣

注張晏漢書曰 何校書下添注字 曰非野公劉當於此

注倚篠異幹 何校倚改竒是也各本皆誤

注說文曰豐滿也 今說文豐豆之豐滿者也

逝將去乎庭虛情滿 六臣本乎作矣情作憤按李注引白虎

通哀痛憤滿良注憤怨之情滿于虛庭似應作憤然下句虛

滿伊何以文理衡之乃當作情字

虛滿伊何蘭桂移植 六臣本校云善無此二句非也蓋亦傳

寫偶脫下光光段生出幽遷喬二句同

永戢東羽翰撫西翼 翰注東謂幽州撫舉也言高舉去并州

注夫招大夫以旌 陳校去上夫字各本皆衍按註作夫招大

夫以旂不作旌惟尤本作旌故胡公攷異云旂卽旌字

注說文曰鏹馬勒傍鐵也今說文鏹馬銜也

重贈盧諶

注素無奇畧何校素上添諶字是也各本皆脫

握中有懸璧本自荆山璆又昔在渭濱叟晉書劉琨傳握作

幄璆作球在作是五臣懸作元向注可證

注史編爲卜又非龍非彪非罷非熊非得公侯漢書古今人

表史編作史扁本書非有先生論注引亦作扁惟運命論注

引作編與此同又非有先生論注運命論注並引作非熊非

羆非虎非狼與此互異胡公攷異曰非得公侯當作兆得公

侯各本皆誤

白登幸曲逆鴻門賴留侯晉書琨爲匹磾所拘自知必死神

色怡如也爲五言詩贈其別駕盧諶云云琨詩托意非常攄

暢幽憤遠想張陳感鴻門白登之事用以激諶諶素無奇畧

以常詞酬和殊乖琨心

注已見謝惠連張子房詩何校惠連改宣遠是也

重耳任五賢小白相射鈞晉書任作憑何曰此志在興復晉

祚謀達其意于段匹磾使顧念前好同獎王室我終不以被

幽爲恨故以射鈞爲比

苟能隆二伯晉書作能隆二伯主

宣尼悲獲麟西狩涕孔邱晉書涕作泣上句或本作春秋紀

獲麟益嫌與下句複而改之漢書平帝紀元始元年追諡孔

子爲褒成宣尼公

注孰謂來哉孰謂來哉今公羊傳兩謂字均作爲

功業未及建 野客叢書云文選載劉琨盧湛贈答止一二首
琨集載詩往返四首琨贈湛曰功業未及建夕陽忽西流朱
實隕勁風繁英落素秋何意百鍊剛化為繞指柔集有湛答
曰誰言日向暮桑榆猶啟晨誰言繁英實振藻耀芳春百鍊
或致屈繞指所以伸皆答其意
去乎若雲浮 晉書乎作矣若作如

盧子諒贈劉琨

注 五行用事之運 案運下當有會字各本皆脫
注 宋伯謂晉侯曰 何校宋伯改伯宗是也各本皆誤
靡軀不悔 注 說文曰靡爛也靡與糜古字通 六臣本靡作糜
按字當作糜說文火部糜爛也从火靡聲其米部糜非部糜
訓俱別

謂之可庶 五臣庶作度良注可謂不失法度

收跡府朝 翰注琨為司空三公有府朝也

觸物眷戀 五臣眷戀作增眷良注可證

注 左氏傳申之以婚姻 今傳作申之以盟誓重之以婚姻

注 吉日兮良辰 案良辰當作辰良各本皆倒

注 老聃謂崔瞿曰 瞿當作矐見釋文六臣本尤本並誤作矐

注 楚子和氏 胡公攷異曰子當作人各本皆誤

良謨莫成 尤本謨作謀恐誤

注 逢此百離 又離一作罹 今詩作罹釋文本又作離

使是節士 注 故尤而使之 六臣本使作狹是也

注 慎子曰 毛本慎誤作鄭

趣舍罔要 六臣本周作同

注 達志也道德于此 陳曰志也當改作樂見幽通賦是也各本皆誤何校德改得陳同亦是也

每憑山海庶覲高深 何曰言已往依段氏志在獲雪仇恥如

土壤細流憑山海以成高深用以少謝存沒也

肝膽楚越 注 謂琨被謗也 又衆人謂琨詩懷帝王大志 何曰

楚越之語當時必有以譏之去而議之者故下文言惟大觀

如越石乃能信其不二耳若謂越石被謗則是時方與段匹

碑同盟未有他釁何故以楚越為言至帝王大志之語唐時

所修晉書紀載甚明亦不得截取成書以牽合被謗也

萬殊一轍 六臣本殊作塗

注 張衡元圖曰 後漢書張衡傳云懸圖章懷注衡集作元圖

蓋元與懸通今張溥所編衡集無此文

注 夫差以甲兵五千人 何校夫差改勾踐陳同是也

贈崔溫

徒煩非子御 尤本非作飛六臣本校云善作飛按注非飛古

字通知李正文當作飛也路史後紀非又作靡

注 公宮之長 何校公宮改六官陳同是也各本皆誤

答魏子悌

俱涉晉昌艱 何曰越石晉陽之敗父母為令狐泥所害謹父

母兄弟亦為劉聰所害又曰晉書地理志惠帝改新興郡為

晉昌統九原定襄雲中廣牧晉昌五縣在并州所統一國五

郡之中注以為燉煌之晉昌恐誤

其更飛狐厄 晉書劉琨傳云石勒攻樂平太守韓據請救琨

悉發其衆命箕澹為前驅勒先據險要設伏以擊一軍皆沒

并土震駭尋又炎旱琨窮蹙不能復守段匹磾數遣信要琨

欲興王室琨繇是率眾赴之從飛狐入薊

注段匹磾為此職 按此注別無所據晉雖設晉昌護匈奴中

郎將實與段匹磾無涉注既以晉昌為燉煌所分則遠在隴

右而匹磾為幽州刺史又何從遙領此職乎

注惕惕猶切切也 陳曰切切當改切切是也此引詩防有鵠

巢三章傳文各本皆誤

謝宣遠答靈運 注高軒以臨山 高上當有開字各本皆脫

懷勞奏所成 五臣成作誠翰注謂思劬勞書其懇誠也

注伊余懷之慢愚兮 懷當作志尤本不誤惟慢上行懷字愚

下脫兮字耳

於安城答靈運

安城 注作守安城 何校城改成注同各本皆誤

雲臺與年峻 五臣雲作靈翰注靈臺喻德也

嚶嚶悅同響 六臣本嚶嚶作嚶鳴與上華萼為偶句是也此

當是傳寫偶誤耳後酬從弟惠連詩鳴嚶已悅豫亦當從六

臣本作嚶鳴

注萼不韡韡 今詩作鄂不韡韡說文作萼不韡韡也黃氏生

義府引吳越春秋證鄂不即鄂跗也

注孔安國論語曰 孔安國三字衍

符守江南曲 五臣江南作南江濟注可證

注陸機贈馮文熊詩曰 熊當作熊各本皆誤

注翻飛惟鳥 今詩翻作拚本書謝宣遠作張子房詩翻飛指

帝鄉注引薛君韓詩章句然則此引韓詩矣

注靈運為秘書監又京畿千里何曰靈運為秘書監在元嘉

中義熙乃秘書丞也陳曰京畿當作邦畿正文封字即邦字

也各本皆誤

即理理已對六臣本已作亦

注跬以一足行為六臣本無為字是也

謝惠連西陵遇風獻康樂

西陵兼明書云良注以西陵為所居之西陵非也此浙江東

之西陵驛名也以詩昨發浦陽浦今宿浙江湄知之余曰水

經注浙江又逕固陵城北今之西陵也會稽志西陵城在蕭

山縣西十二里吳越改曰西興

注沈約宋書曰靈運襲封康樂侯張氏雲璈曰案南史本傳

初襲封康樂公宋受命始降為侯

注阿谷之隊隱也陳曰隱下脫曲之汜三字見前謝惠連泛

湖詩注是也各本皆脫

注焉得萱艸胡公攷異曰萱當作誼觀下注可見

謝靈運還舊園作見顏范二中書

辭滿豈多秩注漢書張良曰姜氏宸英湛園札記云張長公

仕不過五百石故曰辭滿豈多秩豈張良乎按張長公名摯

張釋之子

注陸機弔魏文帝柳賦曰何校魏下添武帝文曰庶聖靈之

響像魏十一字陳同是也各本皆脫

注說文曰躓跌也今說文躓踏也

注太祖登祚徐羨之等何校徐上添誅字各本皆脫

文選卷二十一
注夫惟道善貸且成 六臣本此上有老子曰三字是也
質弱易版纏 六臣本版作板何校改板是也注同
注司馬彪曰生 六臣本生上有衛字是也

登臨海嶠初發疆中作與從弟惠連見羊何共和之

羊何 宋書謝靈運傳與族弟惠連東海何長瑜頴川荀雍太
山羊璿之謂四友惠連父方明爲會稽郡靈運嘗自始甯至
會稽時長瑜教惠連讀書在郡內靈運以爲絕倫謂方明日
何長瑜當今仲宣而給以下客之食尊旣不能禮賢宜以長
瑜還靈運載之而去長瑜文才之美亞於惠連璿之不及也
注文章常會 何校常改賞陳同各本皆誤
注說文曰痛疲也 今說文無痛字有痛字訓忿也
含酸越脩軫 注軫當爲軫 六臣本正文軫作軫注無四字案

此尤本改之非也

注文字集畧曰汀水際平也 也當作地韻會舉要有此訓後

注和謝監靈運詩注亦引作也而又脫平字
攢聚之也 六臣本無之字陳曰之字衍是也

酬從弟惠連

注老子曰 六臣本老字作孝無子曰是也

末路值令弟 龔氏頤正續釋常談云令弟二字始此然注中
尚引古詩也

注莊子善養曰 養當作卷此讓王篇文各本皆誤

悟對無厭歇 說文繫傳晤字注引此詩作晤對無厭倦按前
謝惠連泛湖歸出樓中翫月詩悟言不知罷句引毛詩鄭箋
之晤云悟與晤通此悟對句無注互見也後謝靈運永初三

年發都詩永絕賞心悟句但引箋之晤亦互見也是李本
用悟字無疑矣至五臣而改用晤字泛湖歸詩作晤向日晤
對也初發都詩作晤校云五臣作晤皆其明證此卷因無注
失改何校云悟疑作晤自五臣言之乃未為非若欲并改李
本則互見之處不可通繫傳所引即五臣也
注廣雅曰務遠也今廣雅釋詁遠也上無務字

廣雅曰務遠也今廣雅釋詁遠也上無務字
注廣雅曰務遠也今廣雅釋詁遠也上無務字
注廣雅曰務遠也今廣雅釋詁遠也上無務字
注廣雅曰務遠也今廣雅釋詁遠也上無務字
注廣雅曰務遠也今廣雅釋詁遠也上無務字

