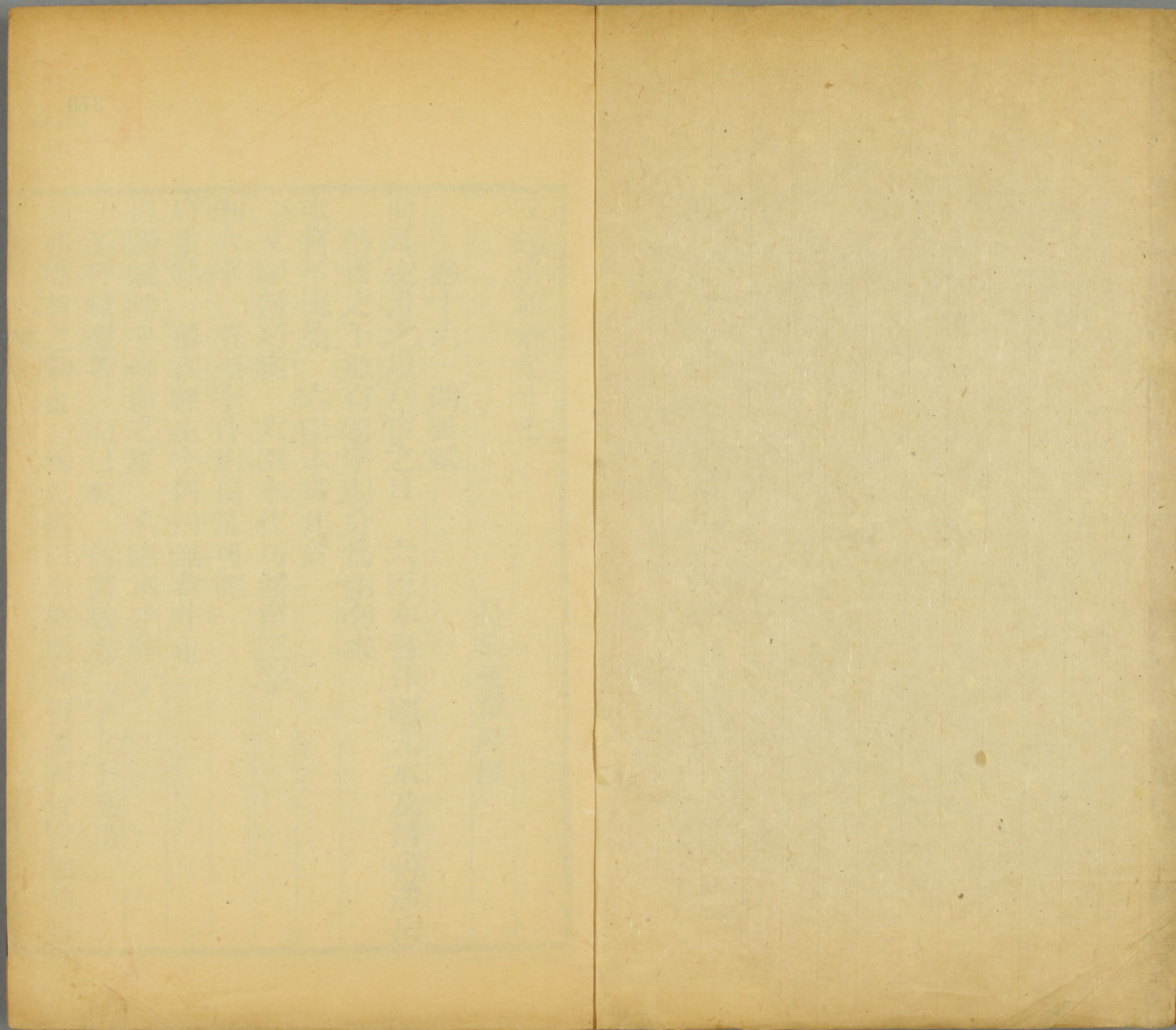


^ 16  
370  
5





門 八 16  
370  
卷 5

文選旁證卷第十七

新編  
書

長樂梁章鉅撰

卷十六 閑居賦

而良吏書之以巧宦之目 六臣本書作題尤本及晉書潘岳

傳書之下並有題字則分為兩句矣

未嘗不慨然 六臣本嘗作曾

注 文深善巧宦 六臣本作巧善宦三字

即太宰 五臣宰作尉良注可證

府主誅 晉書無主字何曰無者非也

自弱冠陟乎知命之年 六臣本乎作于

一不拜職遷者三而已矣 晉書職遷二字上下互易

抑亦拙者之効也 楊氏慎曰岳望塵拜賈謐固甘宦如飴者

文選旁證卷十七

東京書局  
藏書

利  
422  
5

卒不能速遇則付之奈何以拙自文耳

昔通人和長輿之論余也 六臣本也作曰

稱多則吾豈敢言拙信而有徵 晉書則作者拙下有則字

注百工是言皆於是 尤本作百工皆是言政無非八字

而屑屑從斗筭之役乎 晉書無乎字

以供朝夕之膳 晉書無以字下以俟伏臘之費句同

孝乎惟孝友于兄弟 注包氏曰孝乎惟孝 此與今讀不同漢

石經亦作孝于惟孝武氏億云古乎于字同用正與下友于

兄弟屬詞相比也

傲墳素之場圃 注八索九邱 又八索素王之法 晉書傲作邀

場作長五臣亦作長銑注可證按八索當作八素陸氏音義

索本或作素周禮栗氏正義詩定之方中正義俱引作八素

朱氏琦曰按索素字古通用故墳素亦可作墳素但注所引

賈逵說素王之法左傳疏亦引之彼處作八王之法不作素

王此注又以孔子作春秋當之計春秋之作在此後數十年

倚相安得預讀之耶

身齊逸民 五臣民作人良注可證

陪京沂伊 晉書陪作背

浮梁黝以徑度 注河南郡縣境界簿曰城南五里洛水浮橋

初學記橋部洛陽魏晉以前跨洛有浮橋

注爾雅曰地謂之黝說文曰黝微青黑色於糾切 六臣本無

此十八字有黝長貌三字是也胡公攷異曰黝者黝之同字

玉篇長部黝黠長不勁廣韻二十九篠同故善云長貌潘賦

與下文傑字偶句黝言梁之長猶傑言臺之高與所引爾雅

說文夙乎無涉乃校書者誤記於旁尤本不察誤取而改之  
讀者遂莫辨耳向注勳橋貌蓋五臣不取長為訓而如字讀  
之也

靈臺傑其高峙 五臣峙作峙向注可證  
究人事之終始 晉書究作覩

谿子巨黍 淮南子俶真訓谿子之弩高誘曰谿蠻夷也以柘  
桑為弩按注引許慎云云見史記索隱卷十八當亦淮南子  
注也

其東則有明堂辟雍 六臣本無有字

注 仲長昌言曰 何校長下添統字

宗文考以配天 晉書武帝紀太始二年二月丁丑宗祀  
備千乘之萬騎 何曰之字疑案晉書亦作之

注 衿服振振 又杜預曰振振威貌也 今左傳衿作均說詳吳

都賦今左傳注威貌作盛貌

注 安革猛詩曰 陳氏鱣曰安字衍革猛當作韋孟見漢書韋  
賢傳是也各本皆誤

注 論語叔孫武叔曰吾亦何常師之有 此子貢答衛公孫朝

語乃因下文叔孫武叔而誤

故髦士投綬 初學記師部引髦士作賢士  
應如草靡 晉書如作猶

張公大谷之梨 注 大谷梨未詳也 尤本注刪梨字也字非桂

氏馥曰王廙洛神賦梨則大谷冬熟張公秋黃華延洛記城  
南五十里有大谷舊名通谷陳思王贈白馬王詩大谷何寥

廓卽此

梁侯烏稗之梯 漢書地理志梁侯園有八稜烏稗

周文弱枝之棗房陵朱仲之李 王氏得臣塵史云善注選未

詳余讀拾遺記北極岐峰之陰多棗木百尋其枝莖皆空其

實長尺核細而柔百歲一實夫岐乃周文所居知岳蓋出此

又述異記房陵空山有朱仲李園三十六所

注荆州記 朱仲來竊 胡公攷異曰袁本茶陵本無此十七

字有周文朱仲未詳六字謹按塵史論閔居賦以李注云周

文朱仲未詳因引王嘉拾遺記述異記補之而 四庫全書

總目論塵史則云善注於此二條引廣志注周文弱枝引荆

州記注房陵朱仲疏解分明王氏蓋偶見不全之本耳六臣

本亦未是也

注大山肅 至 為確磨之磨 按此三十二字各本均無獨見於

尤本胡公攷異曰無者是也此見顏氏家訓勉學篇必或記

於旁而尤誤取以增多耳彼肅上有羊字此則誤去之遂成

誤中之誤姜氏皋曰李匡又資暇錄云李注文選凡六七易

藁世所行者不止一本匡又唐人而其時所見已不止一本

藁凡六七易則其書自有異同且顏氏家訓亦恒為善注所

引亦安決其為尤所添多耶

注爾雅曰荆桃 至 不解核 六臣本無此二十八字是也胡公

攷異曰安仁自以桃櫻桃胡桃為三桃善注但有櫻桃胡桃

者桃不須注耳不知者乃記爾雅於旁而尤取之最誤若善

果引此則荆冬山胡而四並桃成五與正文乖戾甚矣姜氏

皋曰桃類甚廣冬桃山桃皆桃類而統於桃者也櫻桃胡桃

並非桃故不統於桃以有桃名故合稱三桃非桃居其三而

與櫻胡為五也注不應刪

注博物志曰張騫使大夏得石榴李廣利為貳師將軍伐大宛

得蒲陶 張氏雲璈曰今本博物志無此文按太平御覽九百

七十引博物志張騫使西域還得安石榴又九百七十二引

博物志張騫使西域得蒲桃案二則與選注稍異然可補博

物志之缺矣

梅杏郁棣之屬 五臣杏作李濟注可證

繁榮麗藻之飾 五臣麗藻作藻麗濟注可證

蓼菱芬芳 六臣本菱作菱玉篇菱菱並同晉書作菱

注曹子建求親表曰 何校求下添通親二字陳同

太夫人乃御板輿 林先生曰岳詔事賈謐謐二十四友岳為

其首其母數請之曰爾當知足而乾沒不已乎後被誅曰負

阿母是知失其身而能事其親者未之有也輿軒奉母世引  
為美談豈知正不足為孝

升輕軒 又或楔於汜 金樓子立言篇引升作乘或楔於汜作

或宴於汜

藥以勞宣 鮑明遠有行藥至城東橋詩五臣注服藥行而宣

導之是也

席長筵 晉書句首有於是二字

幾陋身之不保 良注陋身岳自謂也言遭楊駿之事殆不全

也何曰按岳本傳譙人公孫宏岳待之厚後岳為楊駿太傅

主簿駿殺岳被收時宏為楚王瑋長史專權為岳言於瑋謂

之假吏故得免所謂幾陋身之不保也

尚奚擬于明哲 六臣本及晉書尚並作而晉書于作乎

長門賦

司馬長卿長門賦 何曰此後人所擬非相如作其辭細麗蓋張平子之流也南齊書陸厥傳長門上林殆非一家之賦孝武皇帝 顧氏炎武曰相如以元狩五年卒安得言孝武皇帝帝余曰此序不必相如自作

別在長門宮 余曰雍錄長門水經載三派其末皆自白鹿原北入霸後因姚萇諱改爲荆溪水失其本名郊祀志文帝出長門亭如瀆曰長門亭名也亭以門爲名非城門之門門以長爲名其必取之長水以地近故也寶太主獻長門園武帝以爲長門宮如瀆曰園在長安城東陳皇后廢處此宮是寶主園內之宮又皆以長門亭立名 奉黃金百斤 六臣本無黃字

皇后復得親幸 尤本句首有陳字六臣本無親字濟注陳皇后復得親幸按諸史傳並無此文史記索隱十四云相如作頌以奏皇后復親幸作頌有之復親幸恐非實顧氏炎武曰陳后復幸云云正如馬融長笛賦所云屈平適樂國介推還受祿也余曰藝文類聚引漢書曰武帝陳皇后爲妒別在長門宮司馬相如作賦皇后復親幸此不知所據何本黃滔集有陳皇后因賦復寵賦云已無行雨之期空懸夢寐終自凌雲之製能致烟霄蓋唐人皆以爲實有此事矣

注 字林曰幸吉而免凶也 六臣本無此九字

魂踰佚而不反兮 六臣本無兮字

心嫌移而不省故兮 尤本嫌作慊誤也說見下

注 移字或從火非也 尤本移作慊誤也胡公攷異曰玉篇火



部云爇爇火不絕廣韻五支同是當時賦本有作爇者善作  
移從如字解之故辨爇為非耳尤所見此注誤移為爇乃改  
正文之不誤以就其誤矣爇爇同字

君曾不肯乎幸臨 六臣本無曾字乎作兮

注 薄具肴饌也 六臣本無薄字是也

注 悲愁窮感兮獨處 胡公攷異曰處下當有廊字各本皆脫

此所引九辨文

飄風迴而起閨兮 五臣起作赴銑注可證

鸞鳳翔而北南 六臣本毛本翔作飛

注 說文曰撼搖也 今說文撼作撼鉉曰別作撼非是

離樓梧而相撐 注 邪柱為梧 姜氏皋曰說文虞屋麗虞也玉  
篇廣韻均作麗虞綺窓也又罔字注窗牖麗虞闔明疑離樓

卽麗虞亦言窗櫺疏朗也梧當作梧楊氏錫觀云枝梧抵梧

本當作楷梧抵梧今梧轉平聲可也借吾梧及枝抵字義無

取至以梧為邪柱尤曲說也是賦梧字亦交午相撐之意

委參差以棟梁 說文康屋康寔也繫傳引此作康寔高空之

義賦借用棟梁字耳注中以承虛梁云云恐非

爛耀耀而成光 六臣本作煥爛煜而成光

綴錯石之旣斃兮 六臣本綴作致

注 說文躡躡也一曰躡鞮屬鞮革履也躡與躡音義同 尤本

躡作履今說文足部躡舞履也重文鞮或从革又革部鞮革

履也鞮鞮屬也均無躡也之訓銑注躡也恐與此同誤

揄長袂以自翳兮 六臣本揄作投

魄若君之在旁惕寤覺而無見兮 六臣本魄作魂寤作寐

夜曼曼其若歲兮 六臣本曼曼作漫漫無兮字  
妾人竊自悲兮 六臣本悲下有傷字

思舊賦

注與嵇康呂安友 六臣本無此六字

余與嵇康呂安 六臣本余字下有少字

嵇志遠而疎 五臣志作意翰注可證

注及兄巽友善 段校及下添安字是也

余逝將西邁 六臣本無余字

注將命者出 今論語出下有戶字本書三國各臣序贊注引

亦有戶字

經山陽之舊居 張氏雲璈曰水經注九清水下云向子期所

云山陽舊居後人立廟於其處注又引郭緣生述征記白鹿

山東南二十五里有嵇公故居有遺竹焉

歎黍離之愍周兮 何曰愍當作愍按本篇歎逝賦愍城闕之

邱荒亦當作愍字廣韻愍訓聰則作愍是

注尚書大傳曰微子將朝周過殷之故墟見麥秀之萋萋此父

母之國志動心悲也作雅聲曰麥秀漸兮黍米暉暉彼狡童

兮不我好 今本尚書大傳云微子將往朝周過殷之故墟

見麥秀之萋萋曰此父母之國宗廟社稷之所立也志動心

悲欲哭則為朝周俯泣則為婦人推而廣之作雅聲以上魏

注引同惟墟 乃為麥秀之歌曰麥秀萋萋兮黍苗油油彼狡

童兮不我好仇按魏都賦張注亦引作黍苗油油可證此作

油油為是暉暉義既難通韻亦不協別本尚書大傳或作蠲

亦誤漢書伍被傳注箕子歌曰麥秀漸漸兮黍苗之繩繩兮

彼狡童兮不與我好兮此亦是引大傳而誤微子為箕子也  
禮記樂記正義亦引作箕子而油油足正繩繩之誤

惟古昔以懷今兮六臣本今作人

形神逝其焉如六臣本逝作遊

昔李斯之受罪兮六臣本罪作戮文心雕龍指瑕篇云君子

儼人必於其倫向秀之賦嵇生方罪於李斯不類甚矣

託運遇於領會兮六臣本遇作命

停駕言其將邁兮晉書向秀傳停作佇

歎逝賦

注參大將軍軍事毛本參大二字誤倒六臣本無此六字按

此賦注有為尤本增多者已詳胡公攷異茲不悉出

注孫林曰陳曰林疑當作炎是也各本皆誤

十年之外又乃作賦曰六臣本外作內無作字

望湯谷以企予注湯谷上於扶桑又郭璞曰上於扶桑在上也

案山海經大荒東經於作有郭注亦無上於二字其海外東

經亦云湯谷上有扶桑也此注當是傳寫之譌

川閔水以成川張氏雲璈曰此語全用子華子語而李注不

引則子華子為後人偽託也

恒雖盡而弗寤六臣本弗作不下苟性命之弗殊句同

注似李樹棗棗當作華

交何戚而不忘咨余今之方殆何視天之芒芒六臣本忘作

亡今作命五臣芒芒作茫茫向注可證

注倉頡篇曰瘁憂也胡公攷異曰瘁當作悴觀下注可見

注半平聲協韻邵氏長蘅曰半與眠切引道藏歌也

注 說文曰冥窈也 今說文冥幽也按冥窈也為爾雅釋言文

姜氏皋曰說文日部昏日冥段氏以為冥者窈也詩傳窈窕

幽間也以幽釋窈是冥固幽窈之義李氏誤舉說文耳

毒娛情而寡方 六臣本而作之 六臣本而作之

諒多顏之感目 五臣諒作亮翰注可證按上云亮造化之若

茲不作諒疑此亦當作亮也

樂隤心其如忘 五臣隤作隤向注可證

注 說文曰契約也 今說文契大約也

懷舊賦

注 爾雅曰壻之父母相謂為婿姻 余曰壻上應補婦之父母

四字按六臣本無此十二字此賦注有為尤本增多者已詳

胡公攷異茲不悉出

注 楊暨字肇 字當作子

注 論語哀公問孔子弟子孰為好學孔子曰有顏回者不幸短

命死矣 論衡問孔篇亦作哀公問孔子本書楊仲武誅註

引此文曰上有對哀公三字顏回者下亦無好學二字

水漸輒以凝沍 段曰說文輒字注云今本作車輒也玉篇廣

韻皆作車輒輒為輒見爾雅釋文

注 小說曰昔傅亮 孫氏志祖曰當是殷芸小說

墳壘壘而接壘 六臣本作墳壘壘以接隴

注 說文曰壘邱也 今說文壘邱壘也

今九載而一來 六臣本一來作來歸

注 說文曰除殿階也 今說文階作陛

聊綴思於斯文 五臣綴作掇濟注可證

寡婦賦

樂安任子咸 六臣本咸下有者字

注廣雅曰韜藏也 本書五君詠注齊敬皇后哀策文注引並

同而今廣雅釋詁藏也節無韜字

孤女藐焉始孩 注廣雅曰藐小也字林曰小兒笑也 惠氏棟

左傳補注引作藐小兒笑也按說文引字林曰孩小兒笑也

注此李注引釋賦中孩字而各本傳寫皆脫孩字惠亦誤引

注禮記內則曰子生三月孩而名 今禮記作咳而各之此引

有誤

注毛詩曰 至不如友生 六臣本無此十九字

余遂擬之以叙其孤寡之心焉 六臣本以下有作字

痛切恒以摧心 五臣撰作切銑注可證

注長慼慼不能閉居兮 胡公攷異曰下慼當作之兮當作焉

承慶雲之光覆兮 六臣本無兮字按下天凝露以降霜兮仰

神宇之寥寥兮雖冥冥而罔覲兮輪按軌以徐進兮願假夢

以通靈兮五句六臣本均無兮字恐皆偶脫無以考之

注丁儀妻寡婦賦 藝文類聚哀傷部載丁虞妻寡婦賦與此

注所引語多出入而此注俱作丁儀未知孰是此注塊孤憫

以窮居類聚塊作魂憫作榮刷朱闕以白堊類聚闕作扉易

元帳以素幃類聚幃作幃雀分散以赴羣類聚赴羣作羣逝

痛存亡之異路類聚亡作沒此下尙有二句始接將遷靈句

駕龍輻於門側類聚對句爲設祖祭於前廊風蕭蕭而自勁

類聚對句爲寒凜凜而彌切自勁作增勁此外恐施厚而德

薄若履冰而臨淵涕流迸以淋浪旒纒紛以飛揚雪翩翩以

交零氣憤薄而交縈撫素枕而歎歎神爽緬其日永歲功忽其已成顧頽貌之旄旄對左右而掩涕烏凌虛以徘徊賤妾熒熒顧影為儔等句則皆類聚所不載也

徒願言而心痠 六臣本徒作從

注在旁曰帷 又韓詩外傳曰鳴 尤本帷誤作帳外字衍

撫衾裯以歎息 林先生曰何義門謂寡婦不夜哭此賦有語

病余謂歎息非哭有聲有淚為哭歎息正合不夜哭之義

曜靈暝而遄邁兮 五臣暝作驛翰注可證

注顏延年曰 此當是顏延年所著纂要文

天凝露以降霜兮木落葉而隕枝 又龍驕儼其星駕兮 六臣

本以作而落葉作葉落其作以

注公西赤為志焉 尤本無赤字

霽泠泠以夜下兮水濼濼以微凝 六臣本以作而水作冰說

文繫傳濼字注引此泠泠作淋淋

注說文又曰濼濼薄冰也 今說文濼薄冰也或曰中絕小水

神一夕而九升 余曰魏文帝寡婦詩守長夜兮思君魂一夕

而九乖

注說文曰凜凜寒也 今說文凜寒也本書文賦注又引作凜

凜寒也蓋誤

氣憤薄而乘胸兮 五臣薄作懣濟注可證

注喪容儻儻 姜氏皋曰今禮玉藻儻儻作纍纍注羸憊失意

之貌不作儻儻然說文儻相敗也音義當同

注鸚鵡賦曰容貌慘以顛頽 尤本曰上脫賦字

重曰 何曰重曰猶亂曰本楚辭遠遊篇班婕妤好自悼賦

注說文曰頽墜也 頽當作隕今說文隕下墜也無頽字按頽

者頽之俗字說文頽秃兒从秃貴聲若作頽則無聲矣

孤鳥嚶兮悲鳴長松萋兮振柯 六臣本嚶萋二字並重

恨賦

方架鼃鼃以為梁 五臣架作駕翰注可證

注紀年曰周穆王三十七年伐紂 紂當作楚六臣本穆王誤

作武王因並誤伐楚為伐紂耳今本竹書紀年可證本書江

賦注引伐紂作征伐

注淮南子曰趙王遷流房陵思故鄉則為山木之謳聞者莫不

隕涕高誘曰秦滅趙虜王遷徙漢中房陵山木之謳歌曲也

此李引今秦族訓文六臣本同是也尤本於高誘曰下有

趙王張敖四字乃誤取增多致為舛錯非特高注並無此語

抑且漢時趙王張敖不容與戰國時趙王遷并為一人史記

趙世家正義亦引淮南子云趙王遷明甚毛本亦誤

喪金輿及玉乘 乘字作平聲姜氏臯曰詩閟宮公車千乘乘

叶神陵反古韻標準平聲十亦云車乘之乘可讀平聲

情往上郡心留鴈門 顧氏炎武曰按史記言匈奴左方王將

直上谷郡以東右方王將直上郡以西而單于之庭直代雲

中漢書言天子遣使送單于出朔方鷄祿塞乃知漢與匈奴

往來之道大抵從雲中五原朔方故江淹賦李陵但云情往

上郡心留鴈門也

注詔掖庭王膺為閼氏 尤本作嗇他本皆作媼媼字固非然

漢書元帝紀本作檣亦不作膺也

代雲寡色 陳曰代當作岱注中引漢書同今天文志是岱字

也五臣尙不誤

望君王兮何期注 驚子曰君王 六臣本王作子誤也彼注引

驚子尙不誤毛本則正文不誤而注中亦誤作子

至乃敬通見抵 六臣本乃作如漢書馮衍傳衍取北地女任

氏爲妻悍忌不得畜媵妾兒女常自操井曰老竟逐之遂坎

塲於時

注 趙壹閉關 林先生曰壹當作典

顧弄稚子 六臣本顧弄作右顧林先生曰馮衍子名姜豹衍

與婦弟書曰姜豹常爲奴婢此顧弄稚子所爲可恨也

注 豐閱之始 陳校閱改閱是也各本皆誤

注 孟子曰孤臣孽子 今孟子曰字下有獨字而晉書閻纘傳

引亦無

別賦

注 說文曰黥深黑也 六臣本無此七字

注 體漫漫兮 今本尙書大傳禮縵縵兮盧氏文弼考異云禮

別本作紮按或本作禮省作礼因誤作紮耳此獨作體殆唐

時舊本如是耶姜氏臬曰大傳鄭注禮縵縵者教化廣遠也

則作體者疑非

權容與而詎前 五臣權作棹翰注可證六臣本詎作未

注 周道逶遲 案詩四牡逶作倭本書西京賦注作威夷薛君

曰威夷險也又作威遲漢地理志注云周道倭遲韓詩作郁

夷王伯厚詩攷引韓詩外傳禕階卽委迤皆通

注 袁叔正情賦曰 六臣本叔作淑是也

事乃萬族又 龍馬銀鞍 六臣本乃作有銀作金



注在河內縣 陳曰內當作南胡公攷異曰此據金谷集詩注引校也

感寂寞而傷神 六臣本感作咸

拔血相視 五臣拔作芻良注可證

注伏虔通俗文曰 毛本伏作服何曰此可為杜詩諸生老伏

虔之證案此注為尤所添六臣本無之何就誤字為說耳

注燕丹太子曰 陳校去太字是也各本皆衍

注孟子曰太山之高 六臣本曰上有注字是也本書曹子建

送應氏詩注謝靈運登臨海嶠詩注引此並脫注字而今趙

注及章指俱無之或劉熙綦毋邃陸善經三家之語也

注劉詡曰程夫人 胡公攷異曰夫當作大各本皆誤范書蔡

邕傳程大人即此也

一赴絕國 六臣本赴作去

注孟子曰故國者非為喬木有世臣也孟子見齊宣王曰所謂

故國世臣之謂注非但見其木當有累世脩德之臣也 尤本

有此三十二字字句譌脫當是傳寫之譌袁本刪之元槩本

作孟子見齊宣王所謂故國者非謂有喬木之謂也有世臣

之謂也臣非但見其高大樹木也為有累世脩德之臣也是

全引論衡語毛本同而脫有世臣之謂也一句

注班荆而坐相與食 案左氏襄二十六年傳班荆相與食注

布荆藉地而坐正文無而坐二字此牽引之

慙幽閨之琴瑟 又春宮闕此青苔色 五臣闕作宮翰注可證

六臣本宮作閨

注織錦迴文詩序曰 至苻國時人也 案晉書列女傳載苻堅

秦州刺史竇滔有罪徙流沙其妻蘇蕙織錦為迴文旋圖詩又稱其圖凡八百四十字縱橫宛轉以讀之文多不錄云云與此注同並無滔鎮襄陽及趙陽臺讒間之事而唐則天皇

儻有華陰上士服食還山 六臣本山作仙校云善無此二句蓋所見傳寫偶脫耳

暫遊萬里少別千年 鮑照升天行暫遊越萬里近別數千齡語意相類

桑中衛女 六臣本女作艷案良注美貌曰娥美色曰艷此因注陳娥而連及之不得即據以改衛女為衛艷也

上宮陳娥注陳女戴媯 姜氏臬曰按戴媯大歸雖與賦別關合未免不倫陳娥或指株林之夏姬左氏成二年傳云巫臣

盡室以行申叔跪遇之曰有桑中之喜又云及鄭使介反幣而以夏姬行云云文通或以桑中事牽用之也

注又竹竿章又燕燕章 陳曰此引二詩與本事無涉蓋誤解也胡公攷異曰陳亦未知此非善注耳

雖淵雲之墨妙 姜氏臬曰事物記原云邢夷作墨史籀始墨書於帛廣博物志云墨始造於黃帝之時洞天清錄云上古以竹挺點漆而書中古有墨石可磨汁以書至魏晉間始有墨丸晁氏墨經謂石墨自魏晉以後無聞然則淵雲時所用者當是石墨或西京雜記所云喻麋墨也

金閨之諸彥注金閨金馬門也 六臣本校云閨善作門按此注亦尤添以就正文作閨之誤耳

賦有凌雲之稱 六臣本注有漢書云司馬相如既奏大人天

子大悅飄飄有凌雲之氣云云他本皆無之

注 爽也文難施 此史記荀卿傳文難上有具字

注 故曰談天雕龍赫赫修鄒衍之術文飾之若雕鏤龍文故曰

彫龍赫 按史記正義引劉向別錄雕龍赫赫四字作鄒爽二

字文字上無術字若字上無之字末句無赫字六臣本注有

七畧曰鄒赫子齊人也九字

誰能摹暫離之狀 六臣本誰作詎

卷十七 文賦

注 俱入洛 又舊相識以文華呈 毛本入洛誤作洛洛何校舊

上添如字華呈改呈華按此標名下注自機字士衡至係蹤

張蔡一百字六臣本無之

余每觀才士之所作竊有以得其用心 六臣本無所字用字

夫放言遺辭良多變矣 六臣本夫下有其字

注 說文曰妍慧也 今說文慧作惠繫傳本作慧

良難以辭逮 五臣逮作逐翰注可證

喜柔條於芳春 六臣本喜作嘉按下有嘉麗藻之彬彬句此

作喜字為優

心凜凜以懷霜 注 說文曰凜凜寒也 六臣本凜凜作凜凜按

說文凜從夂旁則作凜為是

詠世德之駿烈 注 五臣駿作俊銑註可證

誦先人之清芬 注 在昔先民有作 據注人字當作民何校在

昔上添自古二字是也各本皆脫

嘉麗藻之彬彬 六臣本麗藻作藻麗

注 孔安國論語注曰彬彬文質見半之貌 六臣本以此為包

咸注見作相

注周禮曰六藝禮樂射御書數也何曰六藝易詩書禮樂春秋也太史公曰學者載籍極博猶必攷信於六藝又孔子弟子身通六藝者七十二人以上下文求之似不當引周禮姜氏舉曰史記儒林傳六藝從此缺焉自序云儒者以六藝為法又云六藝經傳以千萬數是太史公本以六藝為六經採千載之遺韻閻氏若璩曰音學五書以文人言韻莫先於文賦予謂文心雕龍云昔魏武論賦嫌於積韻而善於資代晉書律歷志魏武時河南杜夔精識音韻為雅樂郎中二書雖一撰於梁一撰於唐要及魏武杜夔之事俱有韻字知此學之興蓋在漢廷武中矣張氏雲璈曰嘯賦李氏注均古韻字也鵠冠子曰五聲不同均則韻字之義亦久矣

觀古今於須臾 六臣本於作之

撫四海於一瞬注說文曰開闔目數搖也案瞬說文作曠無

重文玉篇瞬與曠同

抱景者咸叩懷響者畢彈 六臣本校云景善作暑按暑字必

傳寫之誤尤本亦作暑不可通六臣本畢作必

或本隱以之顯注之或為末五臣之作末翰注可證

眇眾慮而為言注妙萬物而為言者也注中妙字亦應作眇

周易釋文妙王肅本作眇董遇曰眇成也

注說文曰挫折也今說文揜摧也摧下一曰折也周禮考工

記操牙內不挫鄭注挫折也

注廣雅曰躑躅又與踟躕同何校躑改躑陳校踟改躑是也

各本皆誤按今廣雅躑本作躑躅作躑

注 子路帥爾而對曰 今論語帥作率帥率古字通詩采菽亦是率從左氏傳引作帥噫嘻率時農夫韓詩作帥時是也翟氏灝曰率字訓義頗多獨未有以輕遽為訓者皇氏義疏作卒所載何氏注亦作卒與孟子梁襄王卒然義合作率似因形近致誤按廣韻率有急遽之訓本書非有先生論注亦云率然輕舉之貌是唐時已有此解也

注 何有何無僂俛求之 詩谷風無作亡僂俛作暋勉錢氏大昕以為勉即俛字

言窮者無隘論達者唯曠 孫氏鑛曰言窮無隘者言雖盡而意有餘也論達惟曠者論之達由於識之曠也善注未明

固崎嶇而難便 六臣本而作之 荷達變而識次 五臣識作相銑注可證

注 賓戲曰 賓字上當有答字

注 聲類蒼頡篇曰銓稱也曰 下曰字當接上聲類二字其中間七字尤本所誤添六臣本無之是也

立片言而居要 六臣本而作以

注 左氏傳繞朝贈士會以馬策 左傳但云贈之以策杜預以為馬搯服虔以為策書此用杜注耳與正文不甚比附六臣本無之是也

注 說文曰謂文藻思如綺會于眼光色盛貌 陳曰說文曰三字當在千眼上按六臣本無說文曰以下十字是也

炳若縹繡 注 說文曰縹繁彩色也又繡五色彩備也 朱氏琯曰案本書西京賦月賦景福殿賦劉越石答盧湛詩注引說文彩色皆作彩飾長笛賦注引無繁字色亦作飾又繡五色

彩備句今說文無色字

意徘徊而不能掃 五臣掃作禡是也向注可證陳曰注掃或

為禡禡猶去也兩禡字皆當作禡各本皆誤

注說文曰掃取也佗狄切協韻佗帝切 今說文搯撮取也按

說文無掃字段氏以為搯字是搯之譌然詩君子偕老象之

掃也釋文云摘也摘與撮取義同不必作搯也釋文又云掃

勅帝反是又不必云協韻也

注廣雅曰韞襄也 毛本襄作藏恐誤今廣雅釋詁亦作襄而

藏也節却無韞字

吾亦濟夫所偉 六臣本亦下有以字

注說文曰偉猶奇也 今說文無猶字

言徒靡而弗華 尤本言徒靡作徒靡言蓋誤倒也

注下管象武 六臣本無武字是也此引禮明堂位文

徒尋虛以逐微 又辭浮漂而不歸 六臣本以作而歸作願

注埤倉曰嘈啐聲貌啐與嘖及嘖同 楊氏慎曰啐字當作哖

余得古本如此

固高聲而曲下 六臣本高聲作聲高

寤防露與桑間 注防露未詳 何曰防露注引楚客若云屈原

何得云不雅防露與桑間對則為淫曲可知或指豈不夙夜

謂行多露也孫氏志祖曰月賦徘徊房露注房露蓋古曲也

房與防古字通

注靈運有七諫 又地有桑間先 又於此水上 何校有改以先

改者上改出是也各本皆誤

每除煩而去濫 六臣本而作以

甚甚之辭也 六臣本無下甚字胡公攷異曰各本皆非此  
當重之字耳

注 說文曰微妙也 今說文微妙也在人部不从彡旁  
譬猶舞者赴節以投袂 五臣赴作趁銑注可證

故亦非華說之所能精 六臣本無故字亦字下校云五臣作  
故胡公攷異曰蓋五臣作故非善作亦非

注 禮記子曰回得一善則拳拳服膺不失之矣 今禮記及四  
子書皆作回之爲人也擇乎中庸得一善則拳拳服膺而弗

失之矣本書答客難及辨命論二注引弗亦均作不  
注 纏子董無心曰 何曰漢書藝文志有董子一篇注名無心

難墨子或此纏子乃董子之誤按董無心難墨子纏子學於  
墨者也又難無心纏子書見通志藝文畧本書陶淵明雜詩

注 答賓戲注並引之何氏遽疑爲董子之誤疏矣  
或受吹於拙目 注 吹笑也吹與蚩同 五臣吹作嗤向注可證

胡公攷異曰正文當作蚩字善以蚩字本不訓笑故取吹字  
爲注本書咏懷詩噉噉今自蚩之注引說文云噉笑也噉與

蚩同考說文無噉字有吹字云吹吹戲笑貌从欠之聲此注  
中吹笑也上亦當有說文曰三字兩吹字皆當作吹詠懷詩

誤吹爲噉當互相訂正  
嗟不盈於予掬 六臣本予作手

故蹠蹠於短韻 注 國語曰有短垣 尤本韻作垣蓋據注改然  
六臣本並作韻而注中無國語云云濟注釋短韻爲小篇則

決非短垣之誤  
注 齋細素四尺 段校細改油

文徽徽以溢目 六臣本以作而

注雖揆然又故形若曳枯木 何校揆改淡形改行

攬營魂以探隨頓精爽於自求 六臣本攬作覽於作而

注孟子曰使自求之 孫氏志祖曰疑是使自得之之異文周

氏廣業引作孟子逸句按大戴禮子張問入官篇有枉而直

之使自得之優而柔之使自求之之語當是因此而誤

思乙乙其若抽 注說文曰陰氣尙強其出乙乙然 五臣乙乙

作軋軋濟注可證今說文然作也方氏以智曰乙乙思欲出

而屈鬱也通作軋軋元結補樂章叙曰乙乙冥冥有純古之

聲乙億媾切律書乙者軋軋也蓋古音轉借卽札札弄機杼

聲義亦從軋軋來

注彌曰瘳又祠甘泉 何校日改月按六臣本尙不誤毛本祠

誤作詞

是以或竭情而多悔 六臣本以作故

注而雨天下 六臣本尤本而作辨是也

注毛詩曰漢廣 六臣本詩下有序字是也



文選笺證卷第十八

長樂梁章鉅撰

卷十七下 洞簫賦

注長三尺四寸 案句本爾雅注三字衍

注詔使褒等皆之太子宫娛侍 貞觀政要四異洞簫之娛侍

注云漢元帝為太子時好吹洞簫自度聲被歌調王褒上洞

簫賦乃令後宮貴人皆誦讀之

原夫簫幹之所生兮 初學記十六引簫作柔

託身軀於后土兮 六臣本后作厚

注震為蒼葭竹 今易說卦葭作簣孔疏曰初生之時色蒼琅

取其春生美之也

注說文曰漑猶灌也 今說文作一曰灌注也

揚素波而揮連珠兮 本書潘安仁金谷集詩激波連珠揮語

似用此毛本揮作揮誤

聲磴磴而澍淵 五臣澍作注向注可證

玉液浸潤 五臣潤作潭濟注可證

注說文曰液津也 今說文津作盡惟繫傳本作津

孤雌寡鶴 六臣本鶴作鵠

抱樸而長吟兮 胡公攷異曰樸當作朴注引蒼頡篇朴木皮

也可證否則尙應有樸朴異同之注

處幽隱而與屏兮 六臣本屏作屏胡公攷異曰屏當作屏善

以屏字本不訓蔽故取說文屏蔽也爲注思元賦坐太陽之

屏室注可證今於正文既改屏爲屏復改注中說文屏爲屏

以就之大非

密漠泊以獬獿 六臣本漠泊作嶼岫 吳氏任臣字彙補獬

作獬澄人切引文苑彙雋曰獬獿密而相連貌

幸得諡爲洞簫 注諡號也 秦漢人語多以諡爲號皆不作諡

法解史記謂田嬰諡靖郭君田文諡孟嘗君其人皆見存也

老子傳云諡聃呂不韋傳云諡爲帝太后司馬相如傳諭巴

蜀云諡爲至愚可互證

注子曰因人所利而利之 周禮旅師疏引民下亦無之字

夔妃准法 注妃未詳也 一云襄 五臣妃作襄銑注師襄也按

本書長笛賦夔襄比律注云尙書及家語琴賦夔襄薦法注

夔襄已見上文謂已見長笛賦注也則李本此賦不作夔襄

可知顧氏炎武曰准卽準字省筆管子書中準皆作准莊子

平中准文子放准循繩淮南子眇者使之准皆同郭忠恕佩

觴集云字林用淮爲平準之準

羅鱗捷獵 五臣羅鱗作鱗羅良注可證

憤伊鬱而酷認 五臣認作認銑注可證案字當作認卽惡之

別體五臣作認更非

形旖旎以順吹兮 五臣旖旎作猗扼銑注可證

注 頤與頤劉 六臣本劉作同是也陳曰劉字衍非

趣從容其勿述兮 五臣趣從作趨縱翰注可證

獵若枚折 五臣獵作獵良注可證陳曰獵當作獵胡公攷異

曰善注獵聲也未見必用獵字

沛焉競溢 又嚳霰暝踈 又風鴻洞而不絕兮 五臣溢作軼良

注可證踈作捷鴻作洪翰注可證

則清靜厭慮 注 厭安靜貌 方言厭安也詩厭厭夜飲毛傳厭

### 厭安靜也

注 曹大家列女傳注曰慮深邃也 今列女傳孝平王后篇婉

淑有節行說文繫傳心部引作婉慮漢書孝平王皇后傳作

婉嫵有節操本書女史箴婉嫵淑慎注亦引曹大家注嫵深

邃也蓋慮與嫵同音翳知舊本列女傳當與漢書同耳

澎溟慷慨 五臣慷慨作沆溟銑注可證

佚豫以沸惛 五臣惛作涓良注可證

時恬淡以綏肆 注 說文曰淡安也 按淡當作愔今說文愔安

也注當據此若淡字說文訓薄味也姜氏臯曰說文人部倓

安也讀若談一切經音義九引蒼頡篇云倓恬也荀子仲尼

篇倓然注亦曰安也此淡字疑倓字傳寫之譌

注 說文曰憂煩惛悒憂貌 今說文無此訓惟惛字訓忿也一

曰憂也

悵然而愕兮 六臣本及毛本愕下並有立字

注毛萇詩傳曰昔顏叔子 余曰陳景雲謂毛詩無顏叔子事

按顏叔子事見巷伯二章毛萇傳

桀跖鬻博備以頓頓 六臣本校云善無以字按本書寡婦賦

注引此句無以字惟初學記十六引有以字

注鬻夏育也 又博申博也 翰注鬻鬻拳楚之強勇人也博朱

博漢之俠士也案五臣此注恐不足據李云鬻夏育也古字

同博申博也未詳其始最為是矣

故聞其悲聲 六臣本作故其為悲聲是也

注說文曰擊拭也 今說文擊別也一曰擊也無拭字訓六臣

本無說文曰三字

則莫不憚漫衍凱阿那脹腰者也 五臣衍作衍脹腰作瘵瘵

翰注可證

是以蟋蟀蛸螻 五臣蛸作尺翰注可證

注說文曰蚊徐行凡生類之行皆曰蚊 今說文徐行下有也

字類之作之類

蝦蟇 五臣蟇作蟇翰注可證

垂喙蜚轉 五臣蜚作宛翰注可證

超騰踰曳 注或為趾 五臣曳作趾向注踰趾高擲貌

泥矻沌兮 又攪搜濇捎 又頽唐遂往 五臣沌作地銑注可證

搜作按濟注可證頽作隕向注可證

吟氣遺響 六臣本響作往

聯縣漂撇 五臣漂作飄銑注可證

舞賦

舞賦 藝苑卮言云武仲舞賦託之宋玉及闕古文苑宋玉舞賦所少十分之七而中間精語如華袿二句羅衣從風八句紆形赴遠四句亦不多得豈武仲衍玉賦為已作耶抑後人約節武仲賦序語而誤為宋玉耶按文選舞賦傳武仲全文也藝文類聚卷四十三舞門所載刪節之文也古文苑錄自類聚而改易後漢傅毅為宋玉非也章氏樵云後人好事者以前有楚襄宋玉相唯諾之詞遂指為玉所作其實非也假說古人賦家常例不可據之標目章說為是

注為蘭臺令史少逸氣亦與班固為竇憲府司馬 何曰今本漢書無少逸氣三字按六臣本注無少逸氣亦與班固為八字竇字上有遷字

既游雲夢 六臣本游下有於字

寡人欲觴羣臣 胡公攷異曰茶陵本觴作醕張氏雲璈曰禮

記投壺行觴釋文云觴作醕

可以進乎 六臣本無以字初學記十五引亦無以字

王曰其如鄭何 六臣本校云五臣無此一句當是偶脫耳尤

本其如作如其亦誤

小大殊用 翰注小謂小雅大謂大雅

夫何皎皎之閑夜兮 五臣皎皎作皦皦向注可證

明月爛以施光 六臣本爛作列

注說文曰鋪著門拈首 拈字恐誤今說文作鋪首

貌嫵妙以妖蠱兮 五臣蠱作治良注可證說詳西京賦六臣

本無兮字下脣連娟句嘉關雅句並同

眉連娟以增繞兮 五臣連作媵翰注可證

紆清陽 孫氏志祖曰揚誤陽注皆同

亢音高歌為樂方 五臣亢作抗樂下有之字向注可證

慢末事之飢曲 五臣飢作委玉篇云飢骨曲也

注刺晉懷公也 何校懷改昭六臣本尤本作僖亦誤

注而奏操也 又亦律調五聲之均也 何校而上添舞字亦改

六是也各本皆誤

若鞞若行 又兀動赴度 五臣鞞作翔兀作杙向注可證按洞

簫賦翔翔乎其顛六臣本鞞作鞞胡公攷異曰乃鞞之誤臯

別體作鞞故鞞之別體作鞞耳此鞞字當亦不作翔

颺搗合并 五臣颺搗作颺沓銑注可證

綽約閒靡 五臣綽作焯良注可證

注開美閒緩而柔美 陳校兩美並改靡是也各本皆誤

懷慤素之潔清 五臣清作情翰注可證

注說文曰慤貞也 今說文慤謹也

噴息激昂 注噴與喟同 六臣本噴作喟

志若秋霜 又諸工莫當 又彷彿神動 五臣若作如濟注可證

彷彿作徨向注可證六臣本莫作共

擊不致筴 六臣本筴作爽與注不合恐誤當依濟注作策

注字書曰跌失蹠也 六臣本毛本失並誤作足

灌似摧折 六臣本似作以

紛焱若絕 初學記十五引紛焱作續委

蝮蛇媯媯 注說文蝮蛇邪行去也 蝮蛇當作透迤今說文無

蝮蛇字彘部透字訓去透迤衰去貌又迤字訓去衰行也

雲轉飄名注名與忽同 五臣習作忽良注可證

黎收而拜 五臣黎收作驟收翰注可證按玉篇目部無驟收

字翰注訓驟收為歛容亦無所據說文遼徐也徐錯曰傅毅

舞賦遼收而拜謂徐收其舞勢也與注引倉頡篇義同史記

高祖紀黎明作遲明知黎與遲同義廣雅亦云遼徐遲也

踰捍凌越 五臣捍作汗翰注可證

馬材不同 林先生曰舞馬見竹書紀年又山海經大乘之野

夏后啟於此舞九代馬此賦本詠舞餘波及馬也

閻跳獨絕 五臣跳作條濟注可證

注鄭元尚書五行傳曰 傳下當有注字

或有宛足鬱怒 五臣宛作跳翰注可證

洋洋習習注鄭元毛詩注云洋洋莊敬貌又詩箋曰習習和調

貌 按鄭君注毛詩即箋也此引注又引箋則分為二書矣洋

洋古亦無莊敬之訓不知何據

駱漠而歸又天王燕胥 樂而不泆 又優哉游哉 五臣漠作

驛銑注可證胥作濇泆作溢游作柔向注可證何云以善注

引孝經滿而不溢觀之當作溢字

卷十八 長笛賦

注說文曰笛七孔長一尺四寸 今說文笛七孔笛也

又性好音能鼓琴吹笛 六臣本音下有律字初學記十六所

引與此同毛本亦有律字

注韋昭釋名曰督郵主諸縣罰負殿糾攝之也辨位曰 何校

昭下增辨字位下增言字姜氏臯曰太平御覽三百五十三

引此罰字下有以字負字下有督郵二字殿字作殿字畢氏

沅采入釋名補遺以爲此條譌舛特甚文義殊不可解他書  
又皆未引及無從校正正是未有以選注證之者廣韻十八九  
亦引負字下有郵字餘同而段氏玉裁廣韻校本以爲今釋  
名無此語或古本有之是未知韋昭有補職官之缺也

獨臥郡 五臣郡下有縣字銑注可證初學記十六引有縣字  
有雒客舍逆旅 五臣雒作洛濟注可證

作長笛賦 五臣賦作頌翰注頌亦賦之通稱也

託九成之孤岑兮 六臣本無兮字下特箭橐句巔根時句並  
同姜氏皋曰呂氏春秋音初有娥氏有二佚女爲之九成之  
臺本書魯靈光殿賦齊故安陸昭王碑文注兩引之而此注  
又引桓山四成未知何意

注山海經曰桓山四成 今西山經作東望恒山四成郝氏懿

行曰恒山非北嶽計其道里非瞻望之所及似當從文選注

作桓藝文類聚鳥部引家語桓山之鳥云云疑卽此桓山也

注箭橐二竹名也言似二竹又鄭元曰籥輅聆風也 六臣本

無箭橐以下六字似作此胡公攷異曰六臣本是也善以箭

橐爲一竹下注二竹并聆風數之也韋昭地理志籥輅一名

聆風見尙書釋文與此注所引鄭注正合尤本增改皆誤

注說文曰潦雨水也 今說文潦雨水大貌而本書贈顧彥先

詩注引同此

巔根時之槩別兮 許氏慶宗曰槩別卽剗別不安貌易困九

五剗別鄭云當爲倪杙考工記大而短則摯先鄭云摯讀爲

槩謂輻危槩也

重巘增石 注爾雅曰重巘謙又巘曰甌山狀似之 朱氏琿曰



案郭本爾雅作甌故有甌甌之說玉篇引作嘯此注及本書晚出射堂詩注引俱作嘯當是古本爾雅作嘯也但引郭注字作嘯則嘯曰甌之語不可通

簡積頽注說文曰頽頭頽也余曰何曰頽宋本作落按尤本卽宋本仍作頽此當謂注中之頭頽尤本作頭落也今說文頽頭頽大也惟繫傳頽字不重同此

嶰壑滄峴五臣滄作嶰良注可證

注爾雅小山別大山曰嶰朱氏珣曰案今爾雅嶰作鮮詩皇矣毛傳同而公劉傳又云嶰小山別于大山也是毛意以鮮嶰爲一字此注及本書吳都賦注引俱作嶰玉篇云嶰山不相連也張氏聰咸曰古本鮮當作解後人加山皇矣正義引孫炎曰別不相連也正釋解字之義

滄濟障潰五臣障作滄濟注可證

波瀾鱗淪五臣淪作倫銑注可證

注說文曰宄邪下也今說文宄汚邪下也本書吳都賦注引與今說文合

犇遯碣突吳曾漫錄云碣字注徒郎切以碣爲唐也孔融傳

唐突宮掖曹植鬥牛詩歛起相搪突碣唐搪並字異義同

是以間介無蹊翟氏灝曰增韻引孟子山徑之蹊間介然此注又引杜預曰介猶間也間介一也間介連文似孟子亦當以山徑之蹊間介然爲句武氏億曰趙氏注以介然屬上爲句疏言其間微小介然而已朱氏集註介然倏然之頃也又以間字絕句介然連下讀長笛賦注引孟子此二句又引左氏傳杜注介猶間也間介一也據此則以山徑之蹊間介爲

案郭本爾雅作甝故有甝甝之說玉篇引作嘯此注及本書  
晚出射堂詩注引俱作嘯當是古本爾雅作嘯也但引郭注  
字作嘯則嘯曰甝之語不可通

簡積頽注說文曰頽頭頽也余曰何曰頽宋本作落按尤  
本卽宋本仍作頽此當謂注中之頭頽尤本作頭落也今說  
文頽頭頽頽大也惟繫傳頽字不重同此

嶰壑澮峴五臣澮作嶰良注可證

注爾雅小山別大山曰嶰朱氏珩曰案今爾雅嶰作鮮詩皇  
矣毛傳同而公劉傳又云嶰小山別于大山也是毛意以鮮  
嶰爲一字此注及本書吳都賦注引俱作嶰玉篇云嶰山不  
相連也張氏聰咸曰古本鮮當作解後人加山皇矣正義引  
孫炎曰別不相連也正釋解字之義

滄泮障潰五臣障作滄濟注可證

波瀾鱗淪五臣淪作侖銑注可證

注說文曰宥邪下也今說文宥汚邪下也本書吳都賦注引  
與今說文合

犇遯碣突吳曾漫錄云碣字注徒郎切以碣爲唐也孔融傳

唐突宮掖曹植鬥牛詩歛起相搪突碣唐搪並字異義同

是以間介無蹊翟氏灝曰增韻引孟子山徑之蹊間介然此  
注又引杜預曰介猶間也間介一也間介連文似孟子亦當  
以山徑之蹊間介然爲句武氏億曰趙氏注以介然屬上爲  
句疏言其間微小介然而已朱氏集註介然倏然之頃也又  
以間字絕句介然連下讀長笛賦注引孟子此二句又引左  
氏傳杜注介猶間也間介一也據此則以山徑之蹊間介爲

句然字屬下讀亦通

注說文曰雄雉之鳴為雉 今說文雉雄雉鳴也雷始動雉鳴

而句其頸

若絙瑟促柱 六臣本瑟作琴

注帝王世紀曰高宗有賢子孝己 莊子性惡篇注家語弟子

解並以孝己為殷高宗太子翰注以為殷中宗子恐誤

拍膺擗標 尤本拍作搯胡公攷異曰六臣本俱作搯此尤誤

改恐善自作搯五臣作搯耳注中苦洽切亦恐是五臣音朱

氏琦曰作搯是也國語本作搯說文搯搯也从手自聲土刀

切而注云苦洽切誤矣下文引魏書程昱傳邊人搯之乃止

此則从自之搯與搯為二字而注混而一之

魯般宋翟 五臣般作班銑注可證琴賦班倕騁神句同

注制十二簫 今呂氏春秋古樂篇及注簫並作簫本書邱希

範侍宴樂遊苑詩注引亦作簫說苑修文篇風俗通音聲篇

太平御覽樂部三引並作管按簫管義均可通惟簫恐誤

剗揆度擬 五臣揆作剗銑注可證

注說文曰斤斫木又曰械治也 今說文斤斫木斧也械字無

此訓

程表朱裏 張氏雲璈曰程乃程度蓋其製有一定之尺寸故

曰程表朱裏則漆其口耳

注說文曰隕墜也 又說文曰程示也 今說文隕下墜也又程

品也

重邱宋灌名師郭張 濟注宋灌郭張四姓漢朝善樂人重邱

縣之出也

注韋昭曰閒暇也服虔曰至閒音閑六臣本閒暇作暇閒無

也服至音閑五十一字胡公攷異曰六臣本是暇閒連下注

豫樂也五字皆韋昭語不得增多於其中也

詳觀夫曲允之繁會叢雜何其富也方氏以智曰曲允即曲

引引與允通後轉為艷為鹽六臣本其作以

注說文曰穿柱也今說文止部堂距也當即此字木部檣表

柱也此注恐因此文而誤

雷叩鍛之岌岌兮六臣本無兮字

正瀏漂以風冽注說文曰冽清也毛本漂作漂冽作冽段校

漂改漂今說文冽上有水字案冽亦當作冽說文漂冽寒兒

詩曰二之曰漂冽今詩雖作栗烈然冽彼下泉疏引作漂冽

此賦注末有云冽寒兒則知引說文冽清也為誤矣

薄湊會而凌節兮馳趣期而赴躋六臣本薄上有寒字無兮

字按寒字不當有二句之文相對會也節也期也躋也四字

一意湊會也陵節也趣期也赴躋也四事亦一意躋讀為質

謂所期處非謂顛仆注不合賦意句首薄字馳字亦相對薄

音迫若加寒字不但句法參差義亦難通矣

注廣雅曰引伸也今廣雅釋詁伸也節無引字

注李尤七疑曰疑當作款見後漢書文苑傳本書七命注答

東阿王牋注又皆誤作款

或乃植持縱纏六臣本校云纏善作纏良注縱纏繩也

哀聲五降林先生曰五降謂宮商角徵羽五音各有全律半

律唯變宮變徵不可為調無半律故音至五降而止

注煩手雜也也字上當是脫聲字

竄圖真赦又蚡緼緇紆又絞槩汨湟五臣竄作京濟注可證

緇作蟠向注可證湟作隍翰注可證

注說文曰按摧也今說文無按字惟按字訓推也

察度於句投尤本度作變胡公攷異曰度是變非

以知長戚之不能閒居焉本書寡婦賦注引作長戚戚不能

閒居兮恐誤

注說文曰筮倅字如此本書江文通詩注引倅作雜而今說

文無此語

曠濼敞罔尤本濼作漢誤六臣本有余兩音可證

温直擾毅孔孟之方也五臣擾作優濟注可證胡公攷異曰

方字與上下文獨不韻濟注方比也是五臣作方以之亂善

耳以意揣之疑或當作大字歟

諸賁之氣也漢曹全碑威牟諸賁

條決續紛五臣紛作理翰注可證胡公攷異曰善以科條能

分決注條決以續紛能整理注續理是善本亦應作理也

務櫟鈔愴五臣務作務良注可證

哲龍之惠也五臣哲作析良注可證惠與慧通案左氏傳哲

作析漢藝文志鄧析二篇則不作哲

拊操踊躍六臣本拊作附

而晚仕無成毛本仕誤作事

渠彌不復惡注桓十二年傳云又因諫不聽又復重也何校

二改七因改固惠氏棟曰韓非子復惡作報惡鄭注周禮大

司寇云復猶報也杜訓為重失之

注左傳曰定十四年至為讐敵也六臣本無此六十六字有

蒯瞶衛太子也左氏傳曰衛太子登鐵邱望見鄭師衆懼自投於車下二十七字此注當據改

注韓詩外傳云不占陳不占也何校不占以下六字移在韓詩外傳云之上

注字林曰鄂直言也六臣本字林作字書段校云於此見字林有鄂字在卩部後人失之

王公保其位六臣本公作孫注露新夷胡公攷異曰露下當有申字各本皆脫

于時也六臣本于下有斯字胡公攷異曰琴賦亦有于時也句或叔夜本此則無斯字者是

注而齊右善歌六臣本右作后是也瓠巴聃柱初學記十五引聃作輟案聃是輟非也李注說文

曰聃安也今本耳部同必不誤倪氏思寬曰聃柱對弛懸言則所謂安者當是放下之義

注說文曰拊撫手也今說文拊拊手也朱氏瑋曰拊引作撫手者撫循字亦作拊循本通用也拊乃拊之俗字

注禮記曰食於質者此恐有誤注說文曰澣水多也澡洗手也今說文澣水多貌澡酒手也

暴辛爲塤余曰呂氏春秋倕作塤箎譙周古史考云古有塤箎尚矣周幽王時暴辛公善塤蘇成公善箎記者便以爲作

謬矣注世本曰叔舜時人六臣本此七字作叔未聞三字胡公攷

異曰六臣本是也此鄭明堂位注世本決無其語若有之鄭何得云未聞孔疏何不申說謹按禮明堂位鄭注叔未聞也

下又引世本曰無句作磬正義引皇侃疏曰無句叔之別名是未嘗不申說也又通典樂四曰磬叔所造禮十七曰毋句作磬通志樂畧同惟叔舜時人四字僅見於此初學記十六引宋衷曰毋句堯臣也則以為舜時人亦不相遠矣

注說文曰金有五色黃為長今說文金五色金也黃為之長

九挺彫琢注然則丸取也楊氏慎曰薛君解丸為取蓋取而

伐斲之使其圓且澤故謂之丸山海經鳳卵作鳳丸又建木

其實如藥藥即卵也古字九卵藥皆通按丸與垸古字亦通

考工記治氏重三垸淮南子時則訓圓而不垸列子黃帝篇

累五垸而不墜皆通九淮南注垸轉也通俗文燒骨以漆和

曰垸義可附參

唯笛因其天姿 六臣本校云善無其字

聖哲黈益注黈猶演也 姜氏皋曰黈之猶演古無所證元人

李治撰敬齋古今黈作書目者疑為塞聰專思之義殆即本

此賦之黈益乎

況笛生乎大漢 何曰史繩祖云史記黃帝使伶倫伐竹於昆

溪而作笛吹之作鳳鳴是起於帝世矣藉曰史未足據周禮

笙師有簫箎箎管杜子春注謂讀箎如蕩滌之滌即笛之古

字經言如此融以為生於大漢其妄可嗤矣按初學記十五

引風俗通笛漢武帝時邱仲所作謂宋玉有笛賦玉在漢前

恐此說非是則唐人已辨之矣釋文馬融注周官十二卷是

笙師所掌融豈不悉竊謂此賦長笛必與周禮之箎制度不

同賦云況笛生於大漢其辭曰易京君明識音律故本四孔

加以一京房所加烏得不謂生於大漢然則季長能吹笛有

雜客舍逆旅吹笛為氣出精列相和者皆此器也周禮制度  
在當時已不傳其非此所賦明甚至應劭以為邱仲作仲與  
房雖異然亦漢人不以為古器可知也

注說文曰裨益也 今說文裨接益也孫氏義鈞曰玉篇作接  
也益也疑今本說文脫上也字

其辭曰 翰注此邱仲所言

裁以當適便易持 五臣便作使良注可證西溪叢語云當適  
句善解非也笛安可為馬策古人謂樂之管為適故潘岳笙  
賦修適外辟餘簫內透蓋餘器多裁眾適以成音此笛但裁  
一適五音皆具所以便而易持也 按潘賦實作  
適不作適 丹鉛錄用是  
說胡應麟丹鉛新錄已譏其失演繁露云急就篇吹鞭箠箠  
課後先唐韻箠竹也說文箠吹笛也以竹為笛中空可吹故

曰吹鞭適即馬策可以策馬又可以為笛一物兩用軍旅之  
便故曰易持今行陣間皆有箠殆即古吹鞭之意也則與李  
注良注並同

琴賦

注說文曰獸從甘由犬會意字也 六臣本無此十二字今說  
文獸从甘从犬

然八音之器又歷世才士 六臣本器作氣世作代  
似元不解音聲 聲下當有者字六臣本校語可證  
含天地之醇和兮 六臣本含作合下含顯媚句同

注說文曰蕤草木花貌 今說文蕤草木華垂貌  
注論語子曰我待價者也 後漢書張衡傳注逸民傳注引論  
語並作價今論語作賈古字通



互嶺巉巖 六臣本互作元

注說文曰津液也 津當作汁今說文汁液也津字無此訓姜

氏皋曰說文液盡也血部盡氣液也此所引疑或倒或脫

據神淵而吐溜 六臣本淵作泉

注說文瑾玉名 今說文瑾瑜二字並訓美玉也

與衍於其側 五臣與作渙良注可證下與淫衍句同

涓子宅其陽 董氏斯張廣博物志云魯謝涓子常遊江淮鼓

琴於水側遇一女抱小綠綺撫弄涓子訝之曰妾北陵之女

也因授清江引

清露潤其膚 六臣本露作霧

於是遯世之士 五臣世作俗翰注可證

榮期 此即榮啟期也列子天瑞篇淮南子主術訓齊俗訓宏

明集正誣論亦皆作榮期

注列子曰孔子遊於泰山 至能自寬也 胡公攷異曰袁本茶

陵本列子二字作新序最是謹按此一節今在列子天瑞篇

內惟字句小有異同非新序也

注奉君以周旋 陳校去君字是也各本皆衍

注韓詩曰周道威夷 毛本威作倭按本書西征賦注金谷集

作詩注秋胡詩注石闕銘注引韓詩並作威夷此正文正是

威夷則不應改作倭也

心慷慨以忘歸 注爾雅曰愷樂也 胡公攷異曰慷慨當作

愷康注引爾雅愷即康字翰注慷慨歎聲是五臣本誤也

注遺音謂琴也 黃帝使伶倫截竹樂律起於黃帝故云接軒

轅之遺音若琴原始本神農所造非黃帝也

慕老童於驪隅 五臣驪作隗良注可證

注驪山在三危西九十里 今山海經西山經三危之山西一

百九十里曰驪山此九十上疑脫百字

顧茲梧而與慮 五臣梧作桐翰注可證

乃斲孫枝 余曰風俗通梧桐生於嶧山之陽崑石之上採東

南孫枝為琴極清麗

注張衡應問曰 又孫竹枝根之未生者也 何校問改間未改

末胡公攷異曰枝當作竹各本皆誤

制為雅琴 漢書藝文志雅琴趙氏七篇雅琴師氏八篇雅琴

龍氏九十九篇

注孟子曰離婁黃帝時人 何校曰上添注字

華繪彫琢 又華容灼爚 五臣琢作琢銑注可證爚作爚良注

可證

注說文曰灼明也又曰爚火光也 今說文灼炙也爚火飛也

朱氏珣曰說文焯字云明也下引周書焯見三有俊心今書

作灼見是灼與焯通故可以灼為明爚字本書景福殿賦注

引說文亦作火光一切經音義同疑說文原本作光

注翕呬翠粲張揖曰翠粲 又紛翠粲兮 胡公攷異曰上兩翠

粲皆當作萃蔡下翠粲當作粹縹皆順正文而誤改下注云

字雖不同正謂此所引萃蔡粹縹與正文翠粲及下引璫粲

各不同也

於是器冷絃調 六臣本冷作洽是也

初涉淥水 五臣淥作綠向注可證

拊絃安歌 六臣本拊作持

要列子兮為好仇注君子好仇 詩關雎釋文好迷音求本亦

作仇音同按逮與仇二字古以同音通用故爾雅釋詁訓合

訓匹皆作仇字禮記緇衣漢書匡衡傳後漢書邊讓傳引皆

作好仇本書景福殿賦窈窕淑女注嵇叔夜贈秀才入軍詩

携我好仇注引毛詩並同此

斐韡魚爛 五臣韡作暉魚作渙銑注可證

直而不倨 六臣本句首有或字

或怨嬗而躊躇 五臣嬗作沮銑注怨沮躊躇怨而不散聲也

注琴道曰操似鴻雁詠之聲 何校操上添伯夷二字刪詠字

聲改音

紛文斐尾 倪氏恩寬曰尾當作妮說文訓美若尾字古但通

微無文彩義也

慊繆離纏 六臣本慊作繆

注說文曰搃反手擊也 繆纏也 毛本纏誤作繆按本賦觸

搃如志句注引說文曰批反手擊也與搃同此又作搃反手

擊攷說文有搃無批左傳之批而殺之玉篇已引作搃也知

前注作批為俗字矣

明嬾際慧 六臣本慧作惠

注古本葩字為此莞郭璞三蒼為古花字今讀于彼切 此尤

本文義多不可通毛本此莞作花貌三蒼作曰葩段校改云

古本葩字為藹郭璞曰藹古花字今讀韋彼切是也

注宋玉對問曰既而曰陵陽白雪 按注明言此集所載與文

選不同而本書演連珠注引宋玉集又作陽春白雪何也

曲引所宜 郭茂倩樂府五十七琴論云引者進德修業申達

之名

廣陵止息

注未詳所起

廣陵止息皆古曲非始於叔夜王伯

厚已辨之文苑英華顧況廣陵散記云曲有日宮散月宮散

歸雲引華嶽引然則散猶引也唐書韓皋謂王陵母邱儉兵

敗廣陵魏之散亡自此始因作廣陵止息二曲恐未必然

東武太山

僧居月琴曲譜錄云東武太山操仲尼製按郭茂

倩樂府云王僧虔技錄楚調曲有白頭吟行泰山吟行梁甫

吟行東武琵琶吟行怨詩行其器有笙笛弄節琴箏琵琶瑟

七種是東武太山不僅琴曲有之也

鹿鳴

注

鹿鳴宴羣臣也

今本琴操有詩歌五曲一鹿鳴二伐

檀三騶虞四鵲巢五白駒熊氏朋來瑟譜載開元十二譜即

鹿鳴四牡皇皇者華魚麗南有嘉魚南山有臺關雎葛覃卷

耳鵲巢采蘋采蘋十二篇攷漢宗廟樂用登歌而猶仿清廟  
遺音晉正會樂奏於赫而不改鹿鳴聲節則知古樂雖屢變  
而音節不能盡變也

注蔡邕琴操曰鹿鳴者周大臣之所作也王道衰大臣知賢者

幽隱故彈絃風諫按史記十二諸侯年表亦曰仁義凌遲鹿

鳴刺焉蓋三家之遺訓歟

注遊絃未詳

姜氏皋曰郭氏樂府引古今樂錄云但曲七曲

廣陵散黃老彈飛引大胡笳鳴小胡笳鳴鷓鴣游弦流楚窈

窕並琴箏笙筑之曲王錄所無也是遊絃者但曲中之一曲

注歌錄曰空侯謠俗行蓋亦古曲未詳本末

案藝文類聚引

琴操曰朝鮮津卒霍里子高晨刺船而濯有一狂夫被髮提

壺而渡其妻追止之不及墮河而死乃號天歔歔鼓篥篥而

歌曰公無渡河公竟渡河墮河而死當奈公何曲終投河而死子高援琴作其歌聲故曰箜篌引又古今樂錄引張永技錄相和有四引一曰箜篌二曰商引三曰徵引四曰羽引箜篌引歌瑟調東阿王辭門有車馬客行置酒篇竝晉宋齊奏之古有六引其宮角二引闕宋唯箜篌引有辭三引有歌聲而辭不傳也

蔡氏五曲 琴曲譜錄云遊春綠水幽居坐愁秋思此五曲蔡邕昔入青溪訪鬼谷先生所居山東常有人遊因成遊春南有綠澗因成綠水中即先生所居深邃因成幽居北即高岩峻極猿鳥多哀因成坐愁西即秋風瀟騷而生顛思因成秋思焉

非夫放達者 六臣本無夫字下非夫至精者句同然以上曠

遠淵靜二句例之是六臣本偶脫耳

注 說文曰公亦貪惜也 今說文吝恨惜也在口部

間遼故音痺絃長故徽鳴 東坡志林云痺者猶今俗云敝聲也兩手之間遠則有敝故曰間遼則音痺徽鳴者今之所謂泛聲也絃虛而不按乃可泛故曰絃長則徽鳴王氏觀國曰琴之有敝聲以琴面不平或焦尾與嶽高低不應則阻絃而其聲敝此琴之病聲也此賦當作美聲解間音去聲間遼謂徽之遠處若十三徽外近焦尾處以手取之其聲自然痺五臣訓間為閑固誤東坡說亦非也

注 說文曰泄除去也 泄當作灑毛本泄作盪是誤以釋洩為釋盪矣六臣本作洩洩泄灑音義同說文盪自訓滌器也

注 喜懼抃舞 胡公攷異曰懼當作躍各本皆誤

注說文曰歛笑貌也 今說文歛吹也一曰笑意

注服虔通俗篇曰 六臣本無服虔二字通俗篇即通俗文本

書注前後屢引之有明著其為服虔者赭白馬賦注天子出

虎賁伺非常謂之遮迺長笛賦注營居曰鄔洛神賦注耳珠

曰璫及此注樂不勝謂之嗚噤是也有但引通俗文不著其

為服虔者如上林賦注水鳥食謂之噉長楊賦注骨中脂曰

髓登樓賦注暗色曰黶江賦注髮亂曰髮髻是也惟此變文

為通俗篇耳

怡養悅念注廣雅曰養樂也 韓詩外傳云聞其角聲使人惻

隱而愛仁聞其徵聲使人樂養而好施白虎通義樂養作喜

養皆可與廣雅訓樂相證

尾生以之信 尾生高亦見戰國燕策蘇代謂燕昭王章即論

語微生高也吳氏玉搢別雅云尙書鳥獸葦尾史五帝紀作  
字微二字一音相轉故多通用

其餘觸類而長 六臣本長下有之字

注列女傳曰遊女漢水神鄭大夫交甫於漢皋見之聘之橘柚

今列女傳無此語按本書注此事屢見南都賦注引韓詩

外傳江賦注引韓詩內傳洛神賦注引神仙傳文雖小異實

一事也此引亦當是列仙傳之誤

孰能珍兮 六臣本孰作誰

笙賦

注周禮笙師掌教笙鄭眾曰笙十三簧 案三禮圖云笙有雅

簧十三上六下七然爾雅鄭注云大者十九簧也風俗通義

又云長四尺十二簧宋書樂志官管在中央三十六簧曰竽

宮管在左傍十九簧至十三簧曰笙是笙不定十三簧也

有曲沃之懸匏焉 案爾雅大笙謂之巢郭注列管瓠中施簧

管端也詩吹笙鼓簧孔疏云瓠匏也以匏為底故八音謂笙

為匏通典云今之笙以木代匏而漆之殊愈於匏故王觀國

學林云後世不復用匏以木為之而匏音廢矣

有汶陽之孤篠焉 顧氏炎武山東攷古錄云樂毅報燕惠書

薊邱之植植於汶篁古詩云冉冉孤生竹托根泰山阿此鄒

魯之有竹也桂氏馥曰吾鄉小兒所吹短笙即篠所作也

注說文曰篠小竹 今說文筱箭屬小竹也

注說文曰隅曲也 今說文隅陬也

裁熟簧 銑注簧以熟銅為之故云熟簧

注統物也 六臣本物作摠是也

望鳳儀以擢形 五臣鳳儀作儀鳳銑注可證初學記十六引

亦作儀鳳

注埤倉曰 六臣本埤倉作字林

終鬼戕以蹇愕 六臣本校云善作諤五臣作愕

慟檄糴以奔邀 五臣檄作慟銑注可證

或踈踴剽急 六臣本校云善本作影是也濟注剽猛而急也

是五臣作剽耳

或既往不返或已出復入 初學記十六引往下出下有而字

徘徊布濩 五臣濩作鑊良注可證

節將撫而弗及 六臣本弗作不

輟張女之哀彈 注古曲未詳所起 姜氏皋曰古樂府引張永

元嘉技錄云四絃曲蜀國四絃是也古有四曲其張女四絃

李延年四絃嚴卯四絃三曲闕元嘉宋文帝年號張女曲其時已佚注故云未詳所起也

注古咄暗歌曰何校暗改暗陳同各本皆誤

宛其落矣五臣宛作苑翰注可證六臣本落作死

夫其悽戾辛酸六臣本戾作唳

哇咬嘲喘五臣喘作嚙向注可證

注瑟二十七絃也三禮圖雅瑟二十三絃其所常用者十九

絃其餘四絃謂之番番羸也頌瑟二十五絃古用之

注竹爲也又橫次之大者大一寸廣雅曰六七孔也何校爲

也改爲之次改吹大者大一寸改小者尺二寸六改八刪七

字姜氏臯曰注中云上出三寸分當是寸三分何校未及

傾縹瓷以酌鄗段曰瓷當作甝注當作字林曰甝白瓶長頸

大果切

注鄒鄉若下齊公之情情當作清各本皆誤西京雜記載鄒

陽酒賦鄒鄉作程鄉齊公作高公

光岐儼其偕列注或作伎五臣岐作伎偕作階良注可證

注蓬勃泰出貌六臣本毛本泰作氣是也

故絲竹之器未改五臣器作氣翰注可證

嘯賦

注鄭元毛詩箋曰嘯蹙口而出聲也唐無名氏嘯旨云氣激

於喉中而濁謂之言激於舌而清謂之嘯有外激內激等十

二法權輿流雲等十五章

成公子安翰注臧榮緒晉書曰成公綏字子安東都白馬人

也少有俊才而口吃張華一見甚善之時人以其貧賤不重



其文仕爲中臺郎此與李注所引文字異同晉書文苑傳成  
公綏雅好音律嘗當暑承風而嘯冷然成曲因爲嘯賦

傲世忘榮 晉書傲作敖

晞高慕古 五臣晞作希向注可證晉書亦作希

精性命之至機 五臣機作幾翰注可證

邈姱俗而遺身 五臣姱作跨濟注可證

注薦啟強 六臣本薦作遠強作疆姜氏舉曰案姓纂云薦晉

大夫士薦之後遠楚大夫遠章之後是二者之系姓固別然

左氏傳有通用者程氏廷祚左傳人名攷異云襄十五年之

薦子馮二十四年又稱遠子左氏襄十八年傳遠子馮釋文

云遠本作薦又左氏傳之薦賈漢書古今人表作遠賈故五

經文字謂遠與薦同是也

唱引萬變 晉書唱引作引唱

固極樂而無荒 六臣本固作故

注說文曰冉弱長貌 今說文冉作媻在女部

橫鬱鳴而滔涸 六臣本鳴作鳴晉書亦作鳴

冽飄眇而清昶 六臣本晉書飄眇並作繚眺晉書冽作咧吳

氏省欽曰注引字林曰冽寒貌與詩大東正義引說文同高

唐賦注引字林作冽寒風也當是傳寫者誤增風字

冽冽飈揚 晉書冽冽作烈烈

奏胡馬之長思向寒風乎北朔 六臣本奏作走思作嘶向作

迴晉書亦作迴

隨事造曲 晉書事作時誤也

猛虎應於中谷 晉書虎作獸唐人所改也

蕩埃藹之溷濁 六臣本蕩作流藹作霽晉書亦作霽

注樂用之則正人 六臣本無之字是也樂記注亦無之字人

注下有理字毛本作則正神人亦誤

坐盤石 又乃吟詠而發散聲駱驛而響連 晉書盤作磬散作

注歎駱驛作驛驛五臣亦作驛驛向注可證

匄噉啣嘈 胡公攷異曰袁本茶陵本啣作啣非也晉書亦作

注啣孫氏梅四六叢話引鼠璞云成公綏嘯賦曰匄噉勞曹卽

注今之黻胤勞曹字古人用之不見為俗云云然今文選各本

注無作勞曹者不知戴埴宋時所見何本

音均不恒曲無定制 六臣本校云善無恒字有二曲字按此

注校語恐有誤晉書與此同可據也

注晉灼子虛賦注曰文章假借可以協韻 本書子虛賦注晉

灼曰文章假借協陀之韻也與此異

注均與韻同 說文韻字注裴光遠曰古與均同顧氏炎武音

注論云古曰音今日韻引唐書楊收傳曰夫旋宮以七聲為均

注均言韻也

羌殊尤而絕世 五臣絕作純翰注可證

甯子檢手而歎息 晉書檢作歛五臣亦作歛良注可證

注晏子春秋虞公至何時旦 六臣本無此二百四十一字按

注此注複雜已甚非李本之舊無之是也

注韓必歛手 六臣本歛作檢胡公攷異曰今春申君傳作歛

注蓋善所據作檢也檢歛古字通

蓋亦音聲之至極 晉書蓋亦作此

文選笺證卷第十九

長樂梁章鉅撰

卷十九 高唐賦

注 於是叢末 何校是改事尤本作事於叢末誤也

高唐賦 本書別賦注引宋玉高唐賦曰我帝之季女名曰瑤姬未行而亡封於巫山之臺精魂為草實為靈芝又雜體詩潘黃門首注引宋玉集云楚襄王與宋玉遊于雲夢之野望朝雲之館有氣焉須臾之間變化無窮王問此是何氣也玉對曰昔先王遊於高唐怠而晝寢夢見一婦人自云我帝之季女名曰瑤姬未行而亡封于巫山之臺聞王來遊願薦枕席王因幸之去乃言妾在巫山之陽高邱之岨旦為行雲暮為行雨朝朝暮暮陽臺之下旦而視之果如其言為之館名

曰朝雲皆與此賦少異按琴賦注引宋玉對問謂集所載與文選不同即此類也

注欲親進於枕席六臣本無進字按此當是親字衍

注如暉瞞也六臣本無此四字陳曰暉瞞二字疑胡公攷異

注曰今按無此四字者是字書不見暉瞞誤入也

注韓詩曰傷何校曰上添章句二字陳同

注玉曰可六臣本可下有也字

注說文曰洶洶涌也今說文洶涌也

注若浮海而望碣石胡公攷異曰碣當斷句會碣磻厲皆相協

注無容失其一韻石字當屬下句首石磻磻言小石也巨石

注溺溺言大石也其善注則云碣石者以碣石解正文之碣非

其讀正文於石為句必五臣不察乃誤分節如此又五臣誤

改下文磻磻作磻磻亦由不知磻磻與溺溺相對為文

注磻磻而相摩兮五臣磻磻作磻磻說見前

注榛林栗林也臧氏琳曰廣雅木叢生曰榛詩鴉鳩釋文引

注字林榛木叢生也一切經音義引詩文榛叢木也當據以注

注此若榛栗之榛古作業

注葩華覆蓋六臣本毛本華並作葉

注還會交相也交相當作相交各本皆倒

注丹莖白蒂六臣本丹作朱

注長吏隳官賢士失志六臣本隳作墮士作人

注說文曰墜下也今說文隳下墜也此承上廣雅隳字訓故

注省隳字

肅何千千注說文曰俗望山谷芊芊青也千千古字通五臣

千千作芊芊翰注可證按俗當作塔今說文谷部塔字訓云

望山谷塔塔青也段曰塔塔乃千千之誤

注廣雅曰峭嶒深直貌直作宴此引釋訓文

立而熊經淮南子精神訓熊經鳥伸注經動搖也與上文傾

岸意較合

正冥林先生曰大射禮注正鳥名齊魯之間名題肩玉篇作

鴟未知卽正冥否桂氏馥曰方言齊魯間謂題肩爲鴟鳥按

月令季冬之月征鳥厲疾注征鳥題肩也齊人謂之擊征然

則所云征者正也俗加鳥旁正鵠皆鳥之捷黠難中者

垂雞高巢注垂雞未詳陳氏第古音考巢音稠是與鳩遊流

爲韻易林隨之无妄茹如木居與類相投願慕羣旅不離其

巢亦是也

注詩云烏鷺而有別者詩下當有傳字此毛傳文

注漢書郊祀志至二人六臣本無此三十二字胡公攷異曰

此或駁善注羨門高誓之解而記於旁尤本乃誤取之

公樂聚穀注未詳所見王氏念孫曰聚與叡古字通穀有穀

音穀與後聲相近疑高唐賦之聚穀卽史記之叡也詳見

封禪書

注人在山上作巢六臣本人下有共字胡公攷異曰此訓正

文公樂當云人共在山上作樂各本樂誤爲巢

注冽寒風也臧氏琳曰詩大東有冽寒泉傳冽寒意也七月

正義引說文冽寒貌是也今說文有灑無冽然據孔氏所引

知唐初說文本有冽字古冽灑聲同說文蓋以冽爲正灑爲

重文也瀨字云寒也則冽同而不得云寒風也

注說文曰萃萃草貌今說文萃萍也此所引有誤王氏引之

曰萃萃與平平同謂曠野之中彌望平平然猶堯典平秩之

平馬本作萃也以萃萃為草貌失之其說文曰三字疑衍

九竅通鬱精神察滯六臣本校云五臣無滯字胡公攷異曰

詳注意善並無滯字察字韻上逮下歲自協以七字為一句

或誤因注中鬱滯語妄添於下也

神女賦

其夜王寢果夢與神女遇其狀甚麗王異之明日以白玉玉曰  
其夢若何王曰以玉曰狀如何也王曰茂矣美矣沈括補筆  
談云人君與其臣語不當稱白又賦既稱王覽其狀即是宋  
玉之言不知望予帷而延視者稱予者為誰以此攷之則其

夜王寢夢與神女遇者宋玉也明日以白玉者以白王也王

與玉互書之耳又西溪叢語云楚襄王與宋玉遊高唐之上

見雲氣之異問宋玉玉曰昔先王夢遊高唐與神女遇玉為

高唐之賦先王謂懷王也宋玉是夜夢見神女寤而白王王

令玉言其狀使為神女賦後人遂謂襄王夢神女非也今文

選本王玉互誤按六臣本無果字第一王曰作王對曰此處

存對字已可尋王與玉互誤之迹矣第二王曰六臣本校云

善作玉然則李與五臣王玉互換此又其明驗也今尤本王

曰狀何如也玉曰茂矣美矣二處尚不誤

禮不短注說文曰禮衣厚貌孫氏志祖曰說文禮字從衣詩

何彼禮矣是也今刻本誤禮洛神賦禮織得中同按詩何彼

禮矣朱子集傳作禮今本從之唐石經自作禮張參五經文

字云禮如恭反從禾者訛是唐時已有作禾旁者不自朱子始也毛傳禮猶戎戎也廣韻禮禮華是亦不必泥衣厚之說但作豐滿解可耳

注說文曰悅好也與媿同悅當作媿今說文女部媿好也下媿當作悅謂說文之媿與賦之悅同也各本皆誤

注宥宜侍王旁第一旁字衍胡公攷異曰此注當在宜侍旁句下後并上為一節因誤標此字為識耳

王曰若此盛矣試為寡人賦之人此處寡人云云其為王曰無疑則上茂矣美矣云云其為王曰亦無疑也

夫何神女之姣麗兮六臣本姣作妖近之既妖妖當作姣方與上文姣麗畫一

眉聯娟似蛾揚兮何日似一作以按本書洛神賦修眉聯娟

注引作以則作似者非也尤本不誤說文媿靖好貌六臣本好貌作閑體行也四字是也今說

文女部媿閑體行媿媿也廣雅曰媿好也六臣本作媿靜好也四字胡公攷異曰六

臣本是也此承上文亦說文女部文非引廣雅聲類曰六臣本無此三字何據之校刪

注謂復更遠也何曰一無此五字登徒子好色賦

注并序余曰此賦無序并序二字誤加按各本以唯唯以上為序臣少以下提行為賦並誤

大夫登徒子侍於楚王六臣本楚下有襄字何曰以國策參校登徒蓋以官為氏余曰古文苑注登徒子假設為名猶言

升諸其徒之人張氏雲璈曰姓氏急就篇有少施登徒姜氏  
皋曰廣韻最詳姓氏而不載登徒林寶姓纂亦無竊思司徒  
以官爲氏者或又通作申徒信都申屠史記以張良爲韓申  
徒卽司徒也登申音近或亦楚音之轉且儀禮喪服冠六升  
注升字當爲登左氏僖二十二年傳登陘釋文作升陘則登  
申音轉亦此例也登徒其卽申徒歟

東家之子 六臣本東上有臣字

注說文曰齟張口見齒也 今說文齟口張齒貌

愚亂之邪臣 何曰當以邪字絕句按愚亂之邪文義亦晦

洛神賦

注記曰魏東阿王漢末求甄逸女 何曰魏志無子建求甄逸  
女事胡公攷異曰六臣本曹子建下並無李注今本自記曰

以下至改爲洛神賦二百七字乃小說感甄記尤誤取之

注遂作感甄賦後明帝見之改爲洛神賦 何曰文帝猜忌諸

弟留宴從容正不可得感甄名賦其爲不恭孰甚小說因賦  
附會全不足信離騷經吾令豐隆乘雲兮求宓妃之所在植  
旣不得於君因濟洛川作此賦以寄心文帝其亦屈子之志  
也又曰韓詩曰漢有游女不可求思薛君曰游女謂漢神洛  
神之義本此余曰南齊書五十二沈約曰以洛神比陳思他  
賦有似異手之作

黃初三年余朝京師 何曰魏志丕以延康元年十月禪代十

一月遽改元黃初陳思實以四年朝洛陽而賦云三年不欲  
亟奪漢年猶發喪悲哭之意耳

注洛水出洛山 淮南子墜形訓洛出熊耳畢氏沅曰禹貢言



導洛自熊耳非謂發源也水經洛水出京兆上洛縣謹舉山  
鄴注地理志洛出冢領山山海經出上洛西山又曰讓舉之  
山洛水出焉書蔡傳以謹舉即冢領徐氏文靖禹貢會箋云  
一統志洛水出陝西洛南縣此注洛山不知何指

對楚王神女之事 六臣本王下有說字

余從京城 五臣域作師銑注可證

容與乎陽林 六臣本陽作楊是也下注陽林一作四字衍

肩若削成腰如約素 案張衡七辯有形似削成腰如約素淑  
性窈窕秀色美艷鬢髮元髻光可以鑒鬢輔巧笑清眸流盼  
皓齒朱脣的礫粲練等語當是子建所本姜氏皋曰約當作  
束向注乃作約耳

注說文曰項頸也 今說文項頭後也

芳澤無加 楊氏慎曰史記淳于髡傳羅襦襟解微聞芳澤

鬢輔承權 淮南子說林訓顰輔在頰則好在額則醜說文鬢

姿也廣韻面上鬢子楊慎謝華啟秀云女子面上媚文為輔  
玉篇引左氏傳作輔車相依虞氏易作咸其輔左氏傳服氏  
注輔上領車也與牙相依權玉篇作觀

奇服曠世 六臣本世作代

骨象應圖 張衡七辯云假明蘭燈指圖觀列賦言圖字似本  
於此又張平子同聲歌燈光稱列圖亦是

注報之以瓊瑤 何校瑤改琚是也

注有此言未詳其本 何曰此同時人語借以互證按此亦李

注之凡例特標出之

微幽蘭之芳藹兮 段校云說文曰微隱形也春秋傳曰白公

奔山而縊其徒微之是也

執眷眷之款實兮至申禮防以自持 何曰子建作箜篌引云

久要不可忘義薄終所尤謙讓君子德馨折欲何求執眷眷

六句意與之同景初中詔云陳思王克已盡禮以補前缺則

子建之自持可知矣

歎匏瓜之無匹兮 六臣本無兮字下恨人神之道殊兮無微

情以效愛兮句並同

注各處河鼓之旁 六臣本無鼓字是也

注無匹之義未詳其始 姜氏皋曰按何校云王子敬書作媯

媯無匹因疑匏瓜為媯媯之譌易繫辭疏初學記並引帝王

世紀云包犧氏沒女媯氏立包犧即宓羲包列子作庖漢律

歷志作炮故路史注女媯亦作炮媯媯字山海經郭注列子

張注古今人表顏注皆音瓜是匏者庖炮之音通媯者因音

瓜而譌也風俗通以女媯為伏羲之妹是或為無匹之說且

賦上文言南湘二妃漢濱游女下言牽牛織女中間似不得

雜一匏瓜星如注所言者

羅鞮生塵 余曰張衡南都賦羅鞮躡蹠而容與

注聖足行於水 六臣本足作人是也

令我忘飡 六臣本飡作餐按古字飡餐同

於是屏翳收風 何曰天問萍號起雨萍翳下接以號故子建

以為風韋昭以為雷不與王逸同也

注曹植詰洛文曰 洛當作咎今子建集中有詰咎文各本詰

作結皆誤胡公攷異曰陳校詰當作楔大非王伯厚嘗言曹

子建詰咎文假天帝之命以詰風伯雨師名篇之意顯然

注王母乘紫雲車來 六臣本來上有而字是也

獻江南之明璫 何曰獻於宓妃也子建贈白馬王詩蒼蠅間  
白黑譏巧令親疎以耳飾為獻望其無信讒言也

雖潛處於太陰長寄心於君王 何曰太陰言其所處之幽遠  
君王謂宓妃喻文帝也不必以上文君王為疑

注說文曰駢驂駕也 今說文駢驂旁馬也本書贈弟士龍詩  
注引與今說文合

東廣微補亡詩

注補著其文以綴舊制 世說新語三夏侯湛作周詩以示潘  
安仁注湛集載其敘曰周詩者南陔白華華黍由庚崇邱由  
儀六篇有其義而亡其辭故云周詩然則補亡詩者不止東  
晉也晉與湛俱晉武帝時人

南陔 困學紀聞三云東晉補亡詩循彼南陔釋曰陔隴也羣

經音辯云序曰孝子相戒以養陔當訓戒鄉飲酒燕禮賓醉  
而出奏陔夏鄭氏注陔之言戒也以陔為節明無失禮與詩  
序義協全氏祖望曰相戒以養之說精矣然何以云南戒其  
義難通則恐東氏亦有所本方氏以智曰陔即被笙師以教  
被樂注被夏之樂杜子春謂被讀如陔鼓之陔儀禮鄉飲酒  
鄉射正作陔是也姜氏臯曰說文陔階次也南齊志有前舞  
階步歌辭後舞階步歌辭隋志於文舞武舞將作先設階步  
辭元會大饗協律不得升陞然則階步者奏于堂下之義豈  
南陔者亦此意歟

注居謂未仕者 何曰讀如誰居之居猶言彼其之子  
彼居之子色思其柔 陳曰二句當在心不遑留下如首章例

是也各本皆誤倒

注毛詩曰相彼反哺尚在翔禽 按二語乃盧諶贈劉越石詩

毛詩二字各本皆誤

養隆敬薄 注愛而不敬獸畜之 初學記十七引隆作優張氏

雲璈曰詩意同論語子游問孝章不當引孟子

注以介丕祉 初學記十七引丕作壽

注此喻兄弟比於華萼在林薄之中 兄弟比於四字不當有

因上引常棣而誤添也各本皆衍

莫之點辱 注點與玷古字通 本書司馬遷報任少卿書適足

以見笑而自點耳袁宏三國名臣贊質無塵點皆通作玷

輯輯和風 六臣本輯輯作習習校云善作揖揖

注鄭元曰九穀稷黍秬稻麻大小豆大小麥也 汜勝之書作

稻米黍麻秬小麥大麥小豆大豆酉陽雜俎作黍稷稻粱三

豆二麥而康成之注周禮又作黍稷稻粱麻大豆小豆麥苽

說詳程氏瑤田通藝錄九穀攷

亦挺其秀 六臣本亦作禾校云善作亦

蕩蕩夷庚 困學紀聞六云左傳成十八年披其道以塞夷庚

正義謂平道也本書辨亡論旋皇輿於夷庚義同

獸在于草 六臣本校云于善作在何陳皆據之校改

星變其躔 六臣本校云五臣作星躔其變

五是不逆 六臣本是作緯逆作愆按作緯者當係躔字誤困

學紀聞二云洪範五者來備史記云五是來備荀爽謂之五

躔李雲謂之五氏傳習之差如此惠氏棟曰經文曰時五者

來備時是也言是五者皆備至也孔氏以曰時二字屬上句

與漢儒所授尚書異讀後人遂以五是爲傳習之誤非也

注曰風曰時 何校風上添曰寒二字陳同

注王猷允塞 詩常武作王猶故注云猶猷古字通

何類不繁 又人永其壽 又鳥萃平林 六臣本繁作煩人作民

平作于

謝靈運述祖德詩

段生蕃魏國 幽通賦木偃息以蕃魏此以段干木爲段姓誤

也說詳魏都賦

注於邊候暗之道也 又高誘曰暗國名也音晉今爲晉字之誤

今呂氏春秋悔過篇作於東邊候晉之道暗字作晉誤注

同當依此改之

勵志故絕人 與上魯人韻復

委講綴道論改服康世屯 古詩類苑云綴集作輟案五臣注

言元委棄講論與王羲之隱於會稽之山以綴道論後出爲

將軍破苻堅故曰安世難是綴不當作輟也然晉書謝元本

傳疾篤上疏有從臣亡叔安退身東山以道養壽之語前後

表十餘上久之乃轉授散騎常侍左將軍會稽內史與疾之

郡十三年卒于官無委棄講論歸隱會稽之事注所云者是

牽合謝安傳以致舛誤也

中原昔喪亂 此另起爲一首毛本誤連上文

河外無反正 六臣本注善曰河外謂之滎池史記曰秦王使

使告趙爲好會於西河外滎池良曰河外洛陽也言爲賊所

破不得反洛陽之正

注今也蹙國百里 今詩也下有日字

龕暴資神理注孔安國尚書傳曰龕勝也朱氏琦曰書序西

伯戡黎傳戡亦勝也正義戡勝釋詁文今爾雅釋詁作堪堪

與戡通廣雅釋詁龕取也法言重黎篇劉龕南陽李軌注龕

取也此引書傳以龕為勝則龕乃戡之同音假借字耳

注天下溺則援之以道今孟子無則字而後漢書崔駰傳注

及意林引均有則字

遠圖因事止何曰獻武移鎮東陽於道疾篤上疏曰去冬奉

司徒道子告括囊遠圖

注曹大家上疏謂兄曰上損國家累世劬勞遠圖之功六臣

本毛本謂作諸陳曰諸當作請是也文在後漢書班超傳作

便為上損國家累世之功

高揖七州外方氏回文選顏鮑謝詩評云此指謝元所解徐

充青司冀幽并七州都督耳謂晉有七州而高揖其外則不復居晉地也

韋孟諷諫詩

諷諫詩漢書韋賢傳孟作詩風諫後遂去位余曰或謂其子

孫好事述先人之志而作是詩

孟為元王傳傳子夷王及孫王戊六臣本不重傳字濟注戊

與七國同反故無諡號

迭彼大彭余曰按鄭語及左傳杜注孔正義豕韋有二一彭

姓祝融後與大彭為商伯武丁滅之一劉姓堯後彭姓豕韋

滅之承其國殷末封於唐周成王滅唐遷之於杜宣王殺杜

伯其子鬲叔奔晉四世及士會食邑於范氏孟詩云迭彼大

彭勳績維光孟五世孫元成詩云赫矣我祖侯於豕韋賜命

建伯有殷以綏則孟之先為彭姓之豕韋矣孟詩又曰至于我周歷世會同王赧聽譖實絕我邦元成詩又曰宗周至漢羣后歷世蓋西京時春秋內外傳未行故孟與元成詩得肆其鋪張合二姓豕韋並為其祖益加妄誕以欺世也

王赧聽譖實絕我邦 洪氏邁容齋四筆云周至赧王僅存七

邑救亡不暇豈能滅侯邦乎孟之自敘乃祖率疎如是而應劭又從而實之尤可笑也梅氏鼎祚引杜氏左傳注云豕韋

國於東郡白鳥縣殷末國於唐周成王滅之

耒耜斯耕 矜矜元王 漢書斯作呂矜矜作兢兢

克奉厥緒 六臣本校云緒善作次恐誤漢書正作緒

斯惟皇士 注美士也 漢書斯作此何曰謂天子之命士也善

注非

犬馬悠悠 漢書悠悠作繇繇師古曰繇與悠同

是放是驅 五臣是放作田獵良注可證

務此鳥獸 又追欲縱逸 漢書此作彼縱作從顏注從讀曰縱

六臣本縱作樂

嗟嗟我王 尤本此下提行誤

照臨下土 漢書照臨作臨爾

殆其茲怙 注茲此謂此親也 五臣茲怙作怙茲漢書亦曰怙

茲何曰作怙茲於韻乃協按注茲此當作茲怙

彌彌其逸 漢書逸作失

注孟子曰天下殆哉岌乎 六臣本無此注翟氏灝曰殆哉岌乎乃時人恒語莊子天地篇述許由之言亦曰殆哉岌乎

時靡不練 漢書時作昔師古曰言往昔之事皆在王心無所

不閱也

秦繆以霸 五臣繆作穆銑注可證

歲月其徂年其逮考於赫君子庶顯于後 漢書赫作昔顧氏  
炎武曰歲月其徂四語蓋自言年老言昔之君子垂令名于  
後欲王信老之言而任之也在鄒詩曰既耆且陋則此為孟  
之自述可知胡公攷異曰善作昔五臣作赫所當訂正

張茂先勵志詩

注四氣之和 四上當有道字

注為代去者為謝 六臣本為代上有來者二字是也

注不捨晝夜 今論語捨作舍而本書褚淵碑注引亦作捨

注元幽遠也 六臣本遠作漠沿下文而誤耳

注漠寂也 又漠無為 此再引說文語今說文水部漠清也口

部啾嘆也嘆啾嘆也 山部寂無人聲心部怕無為也並與此  
異

田般于遊 六臣本田作出是也五臣般作盤良注可證

養由矯矢 養水見水經注汝水下養陰里見後漢書郡國志

由基蓋以邑為氏故左襄十三年傳曰養叔淮南說山訓高

注云養姓也廣韻邑字注謂養由氏則直以為複姓抱朴子

知止篇北史楊播傳皆曰養由而此詩為最先耳

蒲盧縈繳 五臣蒲盧作蒲蘆向注可證

注說文曰彪亦文貌 尤本亦作虎今說文彪虎文也从虎彡

象其文也

載瀾載清 又勉志含宏 六臣本瀾作潤尤本志誤作爾

川廣自源 六臣本自作其



注成人在始興善敬之哉 六臣本興作與無敬之哉三字

注戰國策段干越 今韓策越下有人字是也下同

注過京父之弟子 又京父之弟子曰 今韓策過作過京作造

下同此下有馬不千里王良弟子曰二句

注不憚者 今韓策憚作釋下有塞字六臣本亦誤脫

暉光日新 注易曰君子之光暉吉又曰日新之謂盛德 朱氏

琿曰此四字蓋用大畜象傳虞氏易剛健篤實句暉光日新

句其德二字下屬至王弼乃以光字句絕日新其德自為句

非也姜氏舉曰王輔嗣注夫唯暉光日新其德者唯剛健篤

實也似亦以暉光連日新為句

卷二十 曹子建上責躬應詔詩表

臣自抱釁歸藩 何曰時子建封雍邱王

注說文曰赧面慙也 今說文赧面慙赤也

忍垢苟全 三國魏志陳思王傳垢作活

注毛詩謂何顏而不速死也 向注詩無此句今言詩者誤也

按今毛詩傳箋皆無此語毛字恐誤

舍罪責功者 毛本責誤作貴六臣本亦作責不誤

永無執珪之望 魏志永無作無復

僻處西館 魏志文帝責之置西館未許朝

瞻望反側 魏志此下只作謹拜表獻詩二篇七字餘文皆無

責躬詩

受禪于漢君臨萬邦 魏志于作炎君臨作臨君朱氏琿曰作

臨君與今書顧命合是也注倒其文者當是李氏所據文選

本作君臨故引書亦就正文耳

注 尙書帝曰爾諧 疑是虞書帝曰俞往哉汝諧

注 儀禮曰 禮下當有注字各本皆脫

時惟篤類 魏志作時篤同類

注 魏志曰詔云植朕之同母弟 至其改封植 陳曰志當作書

此王沈魏書見魏志注是也各本皆誤

注 舛而不殊 何校舛改舍殊改誅按魏志裴注作舍而不誅

此何所據胡公攷異曰漢書宣紀骨肉之親析而不殊子建

求通親親表亦云骨肉之恩爽而不離李彼注引漢書粲而

不殊如淳曰粲或為散此舛與爽粲互異而義皆同魏志作

舍蓋誤當各依其舊

不忍我刑暴之朝肆 余曰獨異志言陳思王與文帝不叶帝

卽位召植遊華林園酒酣密遣左右縊殺使者以弓弦三縊

不死絃皆頓絕植卽驚覺左右走白帝帝自是不敢害植按

此魏志紀傳俱無可補裴注之缺

哀予小臣 六臣本臣作子校云善作臣案魏志亦作子是也

此恐誤且與下有君無臣韻複

光光大使我榮我華 魏志作朱紱光大使我榮華梅氏鼎祚

曰大一作天

剖符受土 魏志受土作授玉五臣同翰注可證

咨我小子 六臣本咨作啓非也魏志作咨

生命不圖 注 毛詩傳曰不慮不圖 魏志生作性陳曰傳當作

箋是也胡公攷異曰按兩無正弗慮弗圖箋云而不慮不圖

此引之以注不圖也

注 泉下有墟山 今本淮南子覽冥訓高誘注作黃泉下墟土

也不作山各本皆譌

應詔詩

祁祁士女 六臣本校云善作女士非也魏志亦作士女

注不可休息 案惠氏棟曰釋文休息並如字古文皆爾或作

休思此以意改爾惟韓詩外傳作思樂記云使其文足論而

不息荀卿子息作認說文認思之意从言从思禮記多古文

或思息通也此注是如字

注饑糧食也 陳曰糧字衍此詩伐木傳文各本皆衍

面邑不遊 魏志不作匪

注說文曰隈曲也 本書西都賦注海賦注並引作隈水曲也

從斤竹澗越嶺溪行詩注引作隈山曲也今說文隈水曲澳

也按作山曲者恐誤

注說文曰闕門楹也 楹當作楹今說文木部楹隈也阜部隈

門楹也楹與楹文相似而致誤耳

潘安仁關中詩

於皇時晉 六臣本時作乃

岳牧慮殊 五臣岳作嶽向注嶽牧謂梁王解系也慮殊謂梁

王欲戰以威服解系欲守以懷撫

注都督雍梁晉諸軍事 陳曰晉當作秦各本皆誤

身膏氏斧 晉書周處傳作身膏齊斧姜氏皋曰易得其資斧

宋李心傳丙子學易編引子夏易傳作得其齊斧虞喜志林

云當作齋齋戒入廟而受斧也此一節是論敗中功罪則作

齊斧爲是

汗腦塗地 金氏姓曰越絕書越王謂子貢曰士民流離肝腦

塗地說苑使肉食者失計于廟堂藿食者甯得不肝腦塗地也又本書檄豫州文亦有肝腦塗地語

親奉成規稜威遐厲五臣親作新稜作精

注成規之畫陳曰之字疑胡公攷異曰三國志注引作外規廟勝之畫或此傳寫譌脫

以萬為一何曰三國志國淵傳破賊文書以一為十此因舊制而譎諫也

注但交相避胡公攷異曰交當作文

注說文曰湍水出西河美稷縣今說文湍西河美稷縣東北

口水出西河郡美稷縣東南流又東南流入長城東鹹水入

之又東南渾波水注之又東逕西河富昌縣故城南又東流

入于河段校謂湍水句非引說文是也

危城載色五臣色作邑向注邑安也

注論語子曰加之以師旅何校子下添路字陳同然晉書食

貨志引亦作孔子語

注爾雅曰熙興也說文曰興悅也今說文興起也與悅義不

近惟熙與喜通見本書劇秦美新注學記不興其藝鄭注興之言喜也喜可訓悅然非說文語也

曹子建公讌詩

公讌濟注此在鄴官與兄丕讌飲

注贈答雜詩子建在仲宣之後而此在前疑誤公案子建作此

詩時不尙稱公子是操尙在也仲宣公讌詩有願我賢主人及克符周公業等語則侍操讌詩亦宜在前

注謂五官中郎也謂當作爲也當作將各本皆誤

王仲宣公讌詩景對尚出此中宣公讌詩有賦詩主人

公讌濟注此侍曹操讌詩操未爲天子故稱公讌于數外也

克符周公業何曰以同符周公爲頌猶以北面規之也

劉公幹公讌詩

輦車飛素蓋六臣本車作居

注古詩曰日出東南行書胡公攷異曰此當作古日出東南隅

行曰各本皆誤諸文曰與例出今諸文與賦出與例不

生平未始聞六臣本平作年

人于何對林蘭水非何鍾文景出

