

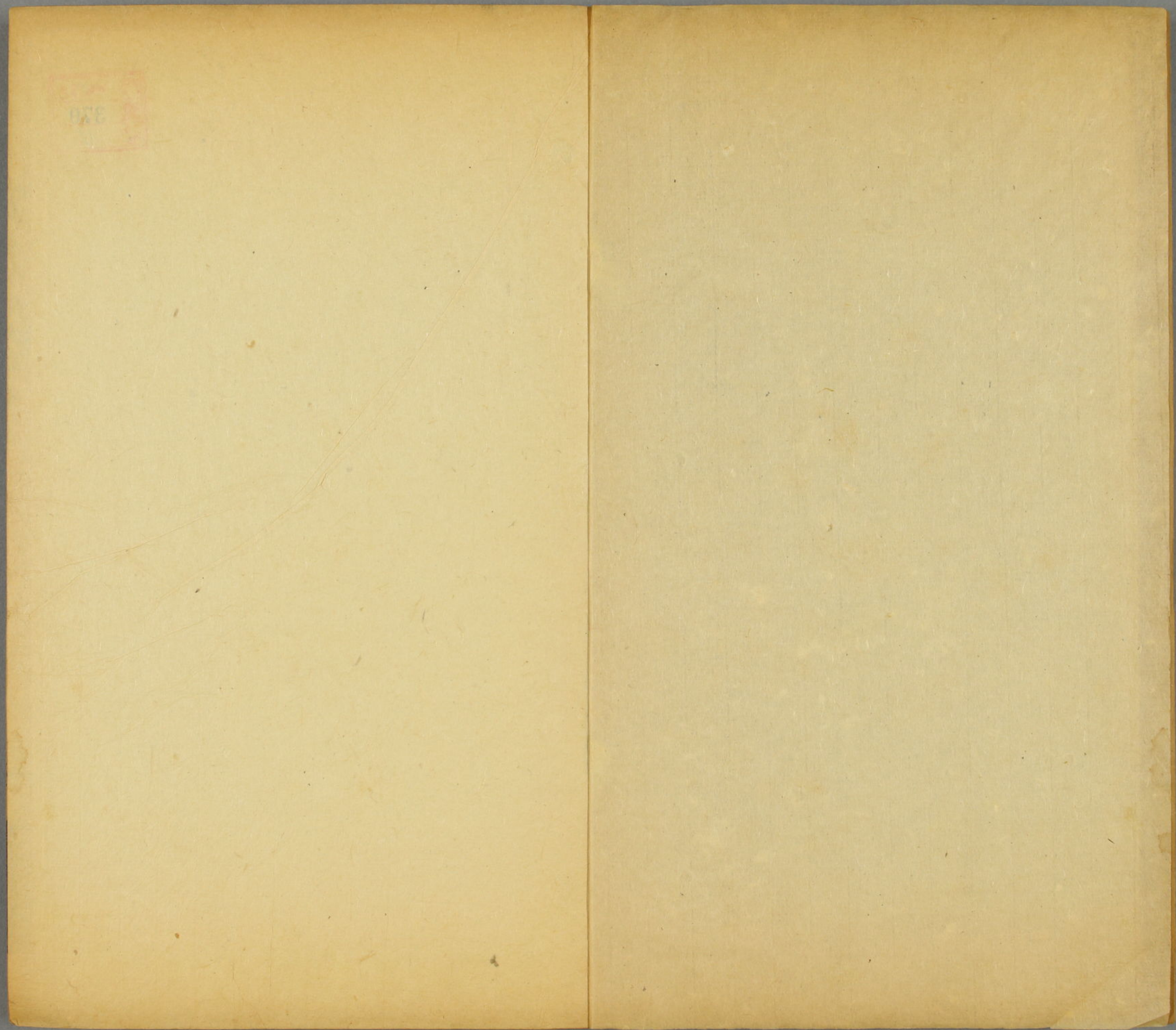


文選兩證

16  
370  
4









門 八 16  
號 370  
卷 4

文選旁證卷第十三

長樂梁章鉅撰

卷十一 登樓賦

注 當陽縣城樓 六臣本毛本當並誤作富王氏棫曰仲宣樓  
有謂在襄陽者有謂在荊州及當陽者予攷之當陽為的賦  
云挾清漳倚曲沮按漳水出于南漳沮水出于房陵而當陽  
適漳沮之會又西接昭邱即楚昭王墓康熙初土人曾掘得  
之有碣可攷距昭邱二十里有山名玉陽一名仲宣臺謂即  
當年登臨處也

聊暇日以銷憂 注 暇或作假 五臣暇作假翰注可證此正文

暇字下注古雅二字是五臣音

注 多暇日者其出入不遠也 段校暇改假入改人蓋據今本

文選旁證 卷十三

利  
422  
4

北京書局  
藏書



荀子也

注說文曰屋宇邊 朱氏珔曰當作宇屋邊也此誤倒

注荆州圖記曰當陽東南七十里有楚昭王墓登樓則見所謂

昭邱 案則見二字誤本書謝元暉贈西府同僚詩思見昭邱

陽注引荆州圖記曰當陽東有楚昭王墓登樓賦曰所謂西

接昭邱也此注則當作賦衍見字彼注曰亦衍字登樓賦所

謂者如洛神賦注稱東阿所謂洛靈之例耳水經沮水注云

沮水南徑楚昭王墓東對麥城正與賦西接昭邱合

注江之漾矣 朱氏珔曰說文永部兩引此詩一作永毛詩也

一作兼韓詩也段茂堂謂此作漾乃兼之譌

注漢中山王勝曰 陳校漢下添書字是也此景十三王傳文

各本皆脫

注公曰樂操土風 此本左氏成九年傳文樂操土風云云乃

范文子語

注對曰凡人之思 何校對上添中謝二字此陳軫傳文

注道德於此 陳校德改得是也各本皆誤

注俟河清其未極 六臣本清下有乎字

注鄭元曰我非匏瓜焉能繫而不食者冀往仕而得祿 姜氏

舉曰何晏集解言匏瓜得繫一處者不食故也吾自食物當

東西南北不得如不食之物繫滯一處也是說意同於鄭而

皇侃義疏則以為匏瓜星名也言人之才智宜佐時理務為

人所用豈能如匏瓜繫天而不可食黃氏曰抄亦主此說惟

嚴氏絜詩緝則謂匏經霜葉落取繫之腰以渡水而不可食

故云繫而不食也



注猶臣修正其身以事君也 六臣本以字作不於義為長翰

注喻修身全絜畏時君之不用語意較明

注毛萇曰怛怛猶怛怛也 胡公攷異曰怛怛當作怛怛此齊

風甫田傳文猶者猶上章

氣交憤於胸臆 林先生曰項平甫信美樓記謂此賦非但思

歸之曲仲宣少依天室世受國恩遯身南夏繫志西周冀王

路之一開憂日月之逾邁故以是為不可久留云云愚謂劉

表本漢室遺胄時劉豫州亦依荆州曹操軍襄陽仲宣不能

勸琮與備并力拒操乃說琮以荆州降因遂歸操仕至侍中

其專為身謀不識大義可知茲賦之作蓋緣不得志於劉表

藉以發其羈愁憤悶焉耳論者謂其乃心漢室恐未必然

注杜預左氏傳注曰交戾也 孫氏志祖曰左傳亂氣狡憤杜

注狡戾也不當改狡為交以注賦之交憤且交亦不得訓為

戾豈李氏誤記耶按禮樂記注血氣狡憤釋文云狡本又作

交古卯反又音交或狡交古亦通故杜云然而李引之也

注說文曰臆胸也 今說文臆胸骨也重文臆注云臆或作意

注衛靈公泊濮水 本書王正長雜詩注引泊作宿此恐誤

注而聞有鼓瑟者 六臣本瑟作琴是也此韓子十過文又載

史記樂書亦是琴字

### 游天台山賦

蓋山嶽之神秀者也 六臣本無者字齊氏召南曰十道志謂

之預對三辰上應台宿故曰天台與地志天台山一名桐柏

眾嶽之巖秀者也

烏能輕舉 六臣本烏作焉



方解纓絡永托茲嶺 翰注孫綽爲永嘉太守意將解印以向

幽寂聞此山神秀可以長往因使圖其狀遙爲其賦

注 說文曰嬰繞也 本書謝惠連秋懷詩注引同按今說文嬰

飾也从女嬰其連也又纓冠系也此注既云纓與嬰通則

何不專引說文纓字訓恐仍是今本說文有誤也

嗟台嶽之所奇挺 六臣本無所字

託靈越以正基 林先生曰孔靈符記云天台山神邕山圖採

浮屠氏說正爲閻浮震旦國極東處或又號靈越卽賦所云

靈越正基者是也

近智以守見而不之 六臣本智下有者字

赤城霞起而建標 六臣本而作以劉孝標世說注云赤城霞

起而建標瀑布飛流以界道此賦之佳處

注 赤城山名色皆赤 胡公攷異曰名當作石各本皆譌而屬

上姜氏舉曰太平御覽四十一引孔靈符記云赤城山土色

皆赤巖岫遠沓狀似雲霞不作石色嘉定赤城志天台圖

曰赤城山天台之南門也梁始置赤城郡亦因山爲名

注 異苑曰天台山石 何校石下添橋字各本皆脫

既克濟於九折 六臣本濟作濟

注 道威夷者也 胡公攷異曰此脫周字衍者字

過靈溪而一濯 天台志靈溪在天台縣十五里福勝觀前

今縣東三十里亦有靈溪蓋其名適類太平御覽山部引啟

蒙記云天台山去人不遠路經福溪水險清冷前有石橋

注 廣雅曰軌跡也 今廣雅釋詁軌作軌恐誤當據此改正本

書閑居賦注贈白馬王彪詩注豫章行注演連珠注修張良



廟教注勸進表注引並作軌

注名耳字聃姓李氏 段曰此史記古本按今本史記作姓李

氏名耳字伯陽謚曰聃索隱已謂字伯陽之非梁氏玉繩謂伯陽句乃後人妄竄則信有古本矣呂覽重言篇聃又作眈

朱闕玲瓏於林間 六臣本朱闕作珠閣

注玲瓏明見貌 胡公攷異曰玲瓏當作瓏玲此揚雄傳和氏

瓏玲注也不必依正文乙轉

五芝含秀而晨敷 余曰茅君內傳句曲山上有神芝五種第

一曰龍仙芝似蛟龍之相負服之為太極仙卿第二名參成

芝赤色有光其枝葉如金石之音折而續之即復如故服之

為太極大夫第三名燕胎芝其色紫形如葵葉上有燕象光

明洞徹服一株拜為太清神虎仙君第四名夜光芝其色青

其實正白如李夜視其實如月光照洞一室服一株為太清

仙官第五名曰玉芝剖食拜三官正真御史

注賁隅音番隅 今山海經海內南經賁隅作番隅本書上林

賦注四愁詩注引亦均作番隅惟水經注引作賁隅

注宁猶積也佇與宁同 陳曰宁當作貯各本皆誤

注陽林生於山南 胡公攷異曰林當作木此地官山虞注也

不必依賦文改林字

應真飛錫以躡虛 余曰釋氏要覽比邱持錫有二十五威儀

游行僧為飛錫安任僧為挂錫

騁神變之揮霍 六臣本變作轡是也按向注揮霍變易貌言

馳騁神思有若執轡而遊言疾也疑作變者沿向注而誤

注史記曰崑崙其上有華池 今史記大宛列傳云其上有醴



泉瑤池惟論衡談天篇作玉泉華池

注荀彧列傳 胡公攷異曰列當作別各本皆誤三國魏志荀彧傳注有其證也

消一無於三幡 林先生曰陸放翁謂李善注頭陀寺碑穿穴三藏注天台山賦消釋三幡至今法門老宿未窺其奧

蕪城賦

注四言集云登廣陵故城 四言兩字衍六臣本無者是也或連下集云讀更誤陳曰城下當有作字此依集校是也各本皆脫何曰世祖孝建三年竟陵王子誕據廣陵反沈慶之討平之命悉誅城內丁男以女口為軍賞昭蓋感事而賦

注鮑昭字明遠 余曰宋子京筆記今人多誤以鮑照為鮑昭金陵有人得地中石刻作鮑照潘子真詩話武后諱照唐人

因以昭名之

注臨海王子瑱又子瑱敗 案二瑱字皆當作瑱沈約宋書瑱傳見孝武十四王第四十昭傳附見宗室道規第十一皆可證也

注昭為前軍 何校此下添行叅軍三字是也陳同各本皆誤

施以漕渠 六臣本校云施善作弛非也此注引廣雅施引也是李本作施之明證濟注施舟具也蓋改之使配下句軸字

乃五臣作施之明證段校作施 軸以崑岡 太平御覽一百六十九引郡國志廣陵城置在陵

上大阜曰陵一名阜岡一名崑崙岡故鮑昭賦云軸以崑崙 注說文曰漕水轉穀也 今說文穀作穀

重江複關之險 何曰宋刻鮑集作重關複江之險按據注則



集所云恐是誤倒也

注南臨江曰重濱帶江南曰複六臣本臨下有二字帶上無

濱字毛本作南臨三江

當昔全盛之時王氏修玉曰全盛謂吳王濞時時臨海王子

項鎮荊州有逆謀鮑明遠見廣陵故城乃吳王濞所都濞以

叛逆被滅因感其事以諷之中間饑鷹藏虎皆直斥臨海王

也案此說出五臣翰注不見於沈約宋書攷孝武十四王傳

子項至被殺時年纔十一前此不受命舉兵反以應晉安王

子勛者長史孔道存也則翰注謂昭以事同於濞遂感為此

賦以諷之不過臆說附會而已全無所出

注說文曰轄車軸端今說文書車軸端也从車象形重文轄

注云書或从彗

注說文曰閤閤也今說文開門也又閤里門也二訓相連李

注因而致誤耳

孽貨鹽田胡公攷異曰孽當作滋注云孽蕃也孽滋古字通

善必作滋故有是語五臣改爲孽各本以之亂善耳

注字林曰佳刀曰割六臣本佳作錐是也說文可證

注郭璞曰三倉解詁曰陳校去上曰字各本皆衍

表廣三墳田氏藝衡曰兗州土黑墳青州土白墳徐州土赤

墳墳此三州與揚州接

注鋪敦淮墳今詩墳作漬二字通用

竟瓜剖而豆分六臣本剖作割

注說文曰魅老物精也今說文魑老精物也从鬼彡彡鬼毛

重文魅注云或未聲



寒鴟嚇雛

何曰莊子秋水篇鴟得腐鼠鷓鴣過之仰而視之

曰嚇姜氏舉曰釋文及司馬注曰嚇怒其聲也李引詩箋及

爾雅注未明

注 虺或為虺

虺當依說文作虺

菽菽風威

六臣本菽菽作荊荊

注 爵馬同轡

爵當作百因正文爵馬而誤耳上引大雀踈踈

爵字已注此但注馬字也

南國麗人

五臣麗作佳銑注可證

豈憶同輦之愉樂

六臣本輦作輦

注 琴道曰琴有伯夷之操夫遭遇異時窮則獨善其身故謂之操

按琴道為新論篇各本書注雜引雍門周事已詳西京賦

注下其非雍門周事而係琴道篇者在本書注中又凡十三

見長門賦注亦引此條作琴有伯夷之操窮則獨善其身不

失其操故謂之操舞賦注又引琴有伯夷之操六字又思元

賦注引琴道曰琴七絛足以通萬物而攷治亂也又長笛賦

注引琴道曰伯夷操以鴻雁之音又引琴道曰下徵七絛總

會樞極又琴賦注引桓譚新論曰八音廣博琴德最優又引

琴道曰堯暢逸又曰堯則兼善天下無不通暢故謂之暢又

曰微子操微子傷殷之將亡終不可奈何見鴻鵠高飛援琴

作操又引琴道曰操似鴻雁咏之聲又引琴道曰舜操者昔

虞舜聖德元遠遂升天子喟然念親巍巍上帝之位不足保

援琴作操又嘯賦注引琴道曰大聲不震燼而流漫細聲不

湮滅而不聞又七發注引琴道曰堯暢達則兼善天下無不

通暢故謂之暢綜錄於此以證異同云



邊風急兮又并逕滅兮 六臣本急作起逕作徑

魯靈光殿賦

魯靈光殿者 張氏雲璈曰水經泗水注云孔廟東南五百步有雙石闕即靈光南闕北百餘步即靈光殿基東西二十四丈南北十二丈高丈餘東西廊廡別舍中間方七百餘步恭王餘之所立也 何曰後漢東海恭王疆傳初魯恭王好宮室起靈光殿甚壯麗是時猶存故詔疆都魯蓋中興以來特為美談而未有賦者故文考補作賦出而甚傳於代 注詩云昆夷突矣 今詩作混夷駮矣混昆音同毛傳駮突也此以詰訓為正文矣

觀藝於魯 何曰博物志王子山與父叔師到太山從鮑子直學筭按文考一字子山

故奚斯頌僖 奚斯說已見兩都賦序周氏必大二老堂詩話

云學者謂闕宮但曰新廟奕奕奚斯所作而無作頌之文遂疑揚子為誤以余觀之奚斯既以公命作廟又自陳詩歸美其君亦無不可揚子之言必有所據也

注若炎唐 若上當有與字各本皆脫

配紫微而為輔 六臣本而作以

注詩云秘宮有恤 朱氏琦曰秘當作祕詩本作闕鄭箋闕神也蓋假闕為祕注從鄭義而誤以為毛傳

注爾雅曰分次也 胡公攷異曰六臣本爾作小是也今廣詁次也條脫此字

嶮嶮 六臣本作嶮嶮

注孔安國尚書傳曰 六臣本以此為李注所引是也



注詩云臨衝弗弗崇墉屹屹今詩弗作弗屹作仵

注隆屈也陳曰此三字恐有脫誤胡公攷異曰此當重隆字

以隆屈解隆猶下注以崩疑解崩耳各本皆誤

崩繪綾而龍鱗注繪綾不平貌此訓不知所出姜氏皋曰釋

文繪與增通釋各綾凌也其文望之如冰凌之理也則增多

凌裂似近龍鱗意義

狀若積石之鏘鏘何校鏘鏘改將將陳同皆據注引西都賦

語也案注當是五臣作鏘鏘耳

靈寥窈以崢嶸段校云靈集韻亦無韻會作竝

廳蕭條而清冷六臣本廳作廳

注說文曰滴瀝水下滴瀝之也今說文瀝浚也一曰水下滴

瀝徐鍇引此賦語云凡言滴瀝者皆謂漉出而餘滴也

殷雷應其若驚六臣本殷作音

注言炫耀也矍矍目不正也六臣本作矍矍言炫耀而目不

正也是也

齊玉璫與璧英六臣本英作映恐誤

注琅玕珠也似玉說文云琅玕似珠者本草青琅玕一名石

珠山海經郭注琅玕子似珠也爾雅注琅玕狀如珠故邵氏

晉涵曰琅玕為石之精液凝結而成其狀如珠不得與璆琳

並以為玉亦不得遂以為珠也

霄靄靄而晡曖六臣本霄作宵是也

注西廂西序也又東序東廂也互言之文相避耳爾雅曰東西

廂謂之序姜氏皋曰爾雅作東西牆謂之序不作廂也說

文序東西牆也顧命言西序東序孔疏謂序者牆之別名此



引爾雅已誤且爾雅自有室有東西廂曰廟之文郭注夾室前堂也儀禮覲禮注東廂東夾之前相翔待事之處特牲饋食禮西堂西夾之前近南疏曰即西廂也是經傳自有明文張注互言之而廂序不分尤誤

注脚或移字 或下當有作字胡公攷異曰爾雅連謂之移郭

注今呼之移厨移即移也此賦蓋本是移厨亦又為脚厨故張載以為連閣旁小室李善云相連貌五臣妄云緩步不進然則厨字有足旁乃善本為所亂也

屹鏗瞑以勿罔 五臣鏗瞑作睽曉濟注睽曉視不明也

魂悚悚其驚斯 六臣本驚斯作若驚

注欲安心定意 六臣本欲上有詳謂二字是也

注說文構櫨柱上枿 今說文枿作枿

注夏屋蕤蕤高也音渠 姜氏皋曰註引七依不引詩之渠渠

猶勤勤也以與釋高字義異耳然左氏定十五年傳次于渠

蔭公羊傳作蕤蔭則二字亦通

注說文曰栢枿上梁 今說文作栢屋枿上標

枝穿枒枒而斜據 注說文曰穿柱也 今說文檣衰柱也徐鍇

曰檣之言穿也王延壽魯靈光殿賦曰枝穿枒牙而斜據是

也段曰此及長笛賦注長門賦注引說文並無衰字今玉篇

亦無是衍字也檣字或作穿或作撐皆俗字耳

互勦糾而搏負 五臣搏負作負搏向注可證

宙窳垂珠 尤本窳作咤誤也說文繫傳引作窳吒垂珠

注刻繪為之 繪當作繪各本皆誤本書景福殿賦注謂繪五

彩於刻鏤之中可證



注其中葍珠珠之實窰窰也 陳曰珠之似當作葍之

注雲節又柄謂之梁 節當作棗此復舉正文梁亦當作棗此

禮器注文

奔虎攫孥以梁倚 五臣攫作攫濟注可證

注文字曰騰 何校字改子是也陳曰見第十五卷思元賦注

各本皆誤六臣本此下有蛇無足而騰五字是也

元熊舛啖以斷斷 六臣本舛啖作蚘蚘說文繫傳引作丙啖

徒眠眠而狝狝 五臣作徒脈脈而獮獮翰注可證

儼雅跽而相對 注儼雅而相對 又儼雅跽貌 此注中復舉正

文亦當有跽字雅跪二字連漢書何武傳盤辟雅拜即雅跪

也此注似以儼雅連讀誤矣

神仙岳岳於棟間 五臣岳岳作諤諤銃注可證

玉女闚窻而下視 林先生曰古人窻間多刻飾玉女庾子山

賦倚弓於玉女窻扉李太白賦玉女攀星於網戶李玉溪詩

寒氣先侵玉女扉是也

注 眇眇視不明之貌說文曰眇睽也 今說文眇睽也此作睽

似誤按玉篇眇睽明察也與李注義異

陽榭外望高樓飛觀 六臣本校云善無此二句按本書魏都

賦注引此賦注曰榭而高大謂之陽今在李注中則正文亦

當有也

漸臺臨池 漢書郊祀志注云漸浸也臺在池中為水所浸故

曰漸臺按漸臺漢書中凡數見本水中臺之通名列女傳貞

順辨通二卷並有漸臺孫氏義鈞曰三輔黃圖漸臺在未央

宮太液池中高十丈又一說漸臺星名法星以為臺名案史



記孝武本紀作建章宮其北治大池漸臺高二十餘丈是建章未央二宮俱有漸臺

高徑華蓋 五臣徑作經向注可證

中坐垂景 注言臺之高自中坐而垂曰景也 據注則垂字當

係乘字之誤按此注六臣本在善曰下疑注首本有善曰二字尤本脫去也

巖突洞出 注子虛賦曰巖突洞房 突當作突子虛當作上林

今上林賦突作突突與突同各本皆誤銑注作穴並誤

注論語曰加我數年可以學易 此於正文無所屬恐有誤

注小雅曰靡靡細也 靡字不當重此小爾雅廣言文

蘭芝阿那於東西 五臣阿那作婀娜向注可證

注伏儼子虛賦注 何曰伏儼二字據子虛賦注當作服虔

注瑤光得陵黑芝 六臣本毛本陵下並有出字是也

崙圉蹇嶮 六臣本嶮作蹇

歇欬幽藹 六臣本藹作藹校云五臣作藹

礪礪瓌瑋 五臣礪作礪瓌作瑰良注可證

景福殿賦

注頗有材能 六臣本無此四字是也一本以此上此下為銑

注而無散騎常侍遷曹爽反等字其李注作典略曰何晏字

平叔南陽人也尚金鄉公主頗有材能為散騎常侍遷尚書

主選及曹爽反誅晏並收斬東市四十二字是也

歲三月東巡狩 六臣本三作二無狩字孫氏志祖曰五臣作

二月誤

至于許昌 林先生曰水經注三十二許昌城內有景福殿魏



明帝太和中造準價八百餘萬西溪叢語云許昌節度使小廳是故魏景福殿

望祠山川 六臣本祠作祀按月令仲春之月祀不用犧牲說

文引亦作祠

注 東巡狩望祠山川 今禮王制東巡守至于岱宗柴而望祀

山川此注節去至於岱宗柴而六字又守作狩祀作祠也

注 王齊曰隔定四方 齊當作肅隔當作商此所引家語五帝

德注文史記注亦載其語可證各本皆誤

注 尚書曰惟五月既望 此召誥文二月非五月

感乎溽暑之伊鬱 六臣本句首有相與二字

惟岷越之不靜 何曰岷越不靜而大營宮室此賦所為諷也

不飭不美 六臣本飭作飾是也

就海孽之賄賂 孫氏志祖曰魏志公孫淵傳淵遣使南通孫

權往來賂遺此即賄賂之說也田豫傳云太和末公孫淵以

遼東叛豫以本官督青州諸軍往討之盡虜其眾景福殿作

於太和六年與豫傳太和末正合又孫權遣使齎金玉珍寶

立淵為燕王事在青龍元年即太和六年之次年也

注 田豫討大將 何校大改吳是也六臣本亦作大

垂環玼之琳琅 注 又垂環玼及琳琅也 余曰說文宋宏說淮

水中出玼珠玼珠之有聲者夏書玼從虫賓按此對上句流

羽毛之歲黹則琳琅當借訓佩聲與說文訓亦合李注以為

四物於之字文句不協矣

參旗九旒 許氏慶宗曰史記天官書參西有勾曲九星三處

羅一曰天旗二曰天苑三曰九旒



注然伐一星 然下當有參字各本皆脫

秀髯退概 概當作概說文概稠也韓昌黎南海神廟碑云月

星明概當本此

注毛詩傳曰礮雷聲也 毛字下當有萇字何校礮改殷

爰有遐狄 何曰魏畧云大發銅鑄作銅人二號曰翁仲列坐

於司馬門外王氏鳴盛曰魏志景初元年鑄也

綴以萬年 萬年樹即冬青詩疏謂之憶陸機曰葉似杏而尖

白色皮正赤木多直少曲華似練而細葉正白今宮園有之

名曰萬歲取名於億也

注晉宮閣銘曰 銘當作名各本皆誤

注山有紫榛 紫字當去因正文而誤耳各本皆誤

厥庸孔多 注多當為趨廣雅曰趨多也 五臣庸作用良注可

證注中兩趨字皆當作趨即斂字見廣雅釋詁二西京賦清

酷趨注引同

注說文曰扁署也扁從戶册者署門戶也 上扁字亦當作扁

各本皆誤今說文册部扁署也从戶册戶册者署門戶之文

也元王士點禁扁一書義取於此

飛柳鳥踊 五臣柳作昂銑注可證

赴險凌虛獵捷相加 六臣本險作隘加作和

駟徒增錯 五臣徒作徒翰注可證

注額與菡同 據此則正文菡菖當作額菖李謂菡菖已見魯

靈光殿賦是此額字與彼菡字同也

注說文曰縹采飾也 本書月賦注引作縹繁采飾也今說文

縹繁采色也



拱天矯而交結 五臣矯作矯翰注可證

注說文曰椀栲秦各屋綿聯楚謂之栲也 今說文椀秦各屋

楊聯也齊謂之檐楚謂之栲又栲楸也椀栲也

夏無炎燁 五臣燁作暉銑注可證

其光昭昭 五臣昭昭作照照銑注可證

命共工使作績 注績讀作繪 胡公攷異曰正文績當作繪注

引鄭尙書注可證注中繪當作會

注帝曰垂命汝作共工 今書帝曰俞咨垂汝共工疏云非呼

此官為共工也帝意言其謂供此職也則作字不當有

注尙書曰予欲觀古人之象作會宗彝以五采彰施于五色

朱氏琦曰此約舉其文也但作會宗彝四字合並誤與書正

義同始唐時句讀如此

注以思親正君 陳曰思當作恩是也此詩沔水箋文

觀虞姬之容止知治國之佞臣 六臣本觀作覩五臣佞作俛

銑注俛待也言見虞姬之狀則知國待賢臣也案此五臣與

李大異恐非

注諸侯並侵之 今列女傳脫此五字當據此校添

注宣王之后也 又旣出乃脫簪珥 又妾不才 今列女傳無宣

王之后及旣出乃七字妾下多一之字並當依此校正

注願乞一見 又壯勇不力 今列女傳無上四字勇作男此作

勇各本皆誤

注大戴禮記曰禮義之不譽何恤人言 六臣本記作詩按今

大戴禮無此語左傳子產引詩曰禮義不愆何恤人言亦見

荀子不知李注何以誤引也



邳張注邳或為丕 此避文帝諱六臣本校云五臣作披然向

注大張設仍是訓丕義也

注劉熙孟子注曰獻猶軒軒在物上之稱也 此於孟子無所

屬隋書經籍志載劉氏所注孟子僅七卷是亦未有外書或

疑是劉熙釋名之誤然今本釋名亦無此語周氏廣業以為

疑在饋孔子蒸豚下鄭氏周禮注古者致物於人尊之則曰

獻通行曰饋則因饋曰獻未可知

照遠戎之來庭 六臣本照作昭

右个清晏注杜預左氏傳注曰个東西廂也 姜氏皋曰禮月

令青陽右个鄭注東堂南偏也儀禮公食大夫禮賓升公揖

退於箱鄭注以箱為堂上東夾之前儀禮釋宮云夾室之前

曰箱江氏永云夾室當云東夾西夾也其箱亦曰東堂西堂

是也萬氏斯大儀禮商廟寢圖列東西箱在東西堂之下如  
今廊廡疑非

遂及百子 林先生曰困學紀聞謂唐錢起有百子殿詩即此

何曰時繼嗣未廣故賦及此

注靡有不克 克當作孝各本皆誤

宜爾子孫 六臣本尤本孫子皆作子孫非也胡公攷異曰此

以子敏止為韻各本乃失其韻矣

注李昉曰 何校李下添軌注老三字是也各本皆脫

講肄之場 五臣肆作肆濟注可證

注侯權景福殿賦曰 胡公攷異曰侯上當有夏字權上當有

稚字安陸昭王碑注引作夏侯稚當互訂稚權各惠見魏志

夏侯淵傳案玉海殿部亦云何晏韋誕夏侯惠均有景福殿



賦是也

注時襄羊以劉覽 陳曰劉當作瀏瀏覽與西征賦瀏睨同義是也各本皆誤

無物不有又於是焉取 六臣本物作所是焉作焉是建凌雲之層盤 何曰魏畧董尋諫明帝曰作無益之物九龍承露盤土山淵池其功三倍於殿舍

確確白鳥 說文確鳥之白也今孟子引詩作鶴鶴疑為確確之誤

沈浮翱翔 淮南子倣真訓注云鳥之高飛翼上下曰翱直刺不動曰翔

注賑富 富下當有也字各本皆脫 薛綜東京賦注曰高昌建城二觀名也 六臣本無此十五

字今東京賦薛注亦無此語按賦語知高昌建城乃魏許昌二觀名並不在漢之東都自然非張衡所賦其不得有薛綜注更明此尤本誤添姜氏臯曰本書羽獵賦碣以崇山李注引薛綜東京賦注云碣猶表也此賦碣以高昌崇觀表以建城峻廬李所引必是同於羽獵賦注所云解碣表二字後之傳寫者脫落碣猶表也四字以致薛綜東京賦注曰七字不可通其實高昌建城二觀名也八字當在碣猶表也句下不連屬東京賦注也六臣本見此十五字不可通故刪之而尤本乃仍其舊耳

注又曰巒山墮 今爾雅墮作墮註詩曰墮山喬嶽本書蜀都賦注巒山長而狹者

頰眺三市 六臣本頰作看



注毛詩曰或耘 六臣本此注首有謂九野也四字

注鄭元禮記曰 六臣本記下有注字

屯坊列署 六臣本坊作方是也注語可證

制無細而不協於規景作無微而不違於水臬 胡公攷異曰

上句而字下句不字皆衍注文自明

注無細不合皆言合也 胡公攷異曰上合當作協皆言當作

言皆各本均誤

駢田胥附 五臣田作填向注可證

文彩璘班 六臣本班作瑠是也注引埤倉璘瑠可證

注爚火光也 今說文光作飛

無今日之至治 五臣至作所銑注可證

然而聖上 六臣本聖作皇

猶孜孜靡忒 注孳與孜同 姜氏舉曰書子思曰孜孜史記夏

本紀作孳孳孟子孳孳張鑑音義曰孳與孜同古字通也

蒼龍觀於陂塘 注魏志文紀曰青龍見於靡陂 六臣本陂作

流何校文改明靡改摩陳同依魏志也各本皆誤

龜書出於河源 余曰孫盛魏氏春秋明帝青龍三年張掖郡

刪丹縣金山原川溢涌寶石負圖狀象靈龜廣一丈六尺長

一丈七尺五寸圍五丈八寸立於川西

總神靈之貺祐集華夏之至歡方四三皇而六五帝 五臣靈

作明華作中良注可證六臣本無方字

卷十二 海賦

注華集曰 何校改廣川人

巨唐之代 六臣本巨作臣者是若以巨唐為堯不應敘在帝



媯之後李注既引舜臣堯之文則李本亦當作臣後人誤作巨耳

注 桓子新論曰夏禹之時洪水淳滴 北堂書鈔樂部引桓子

新論曰昔夏之時洪水懷山襄陵云云未知即此異文否

注 說文曰滴水漏出也 今說文無水字

地涎八裔 五臣涎作延翰注可證

決陂潢而相波 五臣波作浚良注使浚蕩而通達六臣本校

云善作浚胡公攷異曰波當作沃注波灌也同沃與下句鑿

協字譌而韻失矣謹按注引說文波灌也今說文水部無波

字有沃字云沃灌溉也段曰沃即沃之隸體但李此注少漑

字或今本說文衍耳

注 踰濟潔 六臣本踰作瀾蓋據今本孟子改然下於廓靈海

向注引亦作踰殆李所見孟子本不同也

騰波赴勢 五臣波作傾銑注可證

注 廣雅曰壅治也 今廣雅釋詁治也節無壅字按爾雅釋訓

音義引與此同

注 尙書大傳曰百川趨於海 今本尙書大傳曰大川相間小

川屬東歸於海水經注序引同本書長歌行注引作百川赴

東海郭有道碑注引作百川趨於東海皆即此文而小變之

注 淮南子曰塘有萬穴 六臣本尤本塘作漕今淮南子人間

訓塘作唐高誘注唐堤也

洗滌淮漢 二初齋讀書記三云漢水注江以注海不直達於

海此海賦也而以漢言取叶韻耳

襄陵廣曷 注 史記曰斥為曷古今字也 五臣曷作斥翰注可



證胡公攷異曰曰字當是以字誤西征賦注戰國策以吳為吾其句例也

若乃大明撫轡於金樞之穴 趙氏曦明日月稱大明未詳所

出注引繫辭傳亦未安大疑夜字之謬

注撫猶攬也 五臣撫作鑣濟注可證按說文撫引取也李云

猶攬亦以意解之耳

注言月將夕也 六臣本月作日又此五字在大明月也下其

下節注作翔陽日也言曰初出也

注伏韜望清賦曰 何校韜改滔清改濤各本皆誤

注山海經曰陽谷上有扶木者扶桑也 陽當作湯今海外東

經曰湯谷上有扶桑注扶桑木也又大荒東經云湯谷上有

扶木注扶桑在上文雖小異皆作湯谷也

影沙 太常公曰影字義為畫飾與沙無涉或飄字之誤林先

生曰影沙言沙有文如畫即下所云雲錦散文於沙汭也

注異風不至則大風發屋揚沙 上風字當作氣各本皆誤本

書舞鶴賦注引作異氣至則大風揚沙

注說文曰島海中往往有山可居曰島 今說文可居作可依

止下崇島巨鰲注引亦作可依止本書且發漁浦潭詩注引

島海中有山四字則省文也

注呂氏春秋曰天地如車輪終則復始 今呂氏春秋大樂篇

作天地車輪無如字按太平御覽天部一及禮儀部三十五

引並無如字此注因正文如字而衍耳

渭濱淪而滄漑 六臣本渭濱作汾渭

注川阜曰魁 川當作小



澗泊栢而迪颺 五臣栢作洎翰注可證

注磊大貌 貌當作石翰注磊大石

織蘿不動 五臣蘿作羅向注可證

潭注以審 古潭與潯字音義並同淮南子原道訓游於江潯

高注潯讀葛覃之覃漢書揚雄傳因江潭而狂記兮顏注潭

音尋並與李音合

渤蕩成汜 五臣蕩作湧翰注可證

若乃偏荒速告 又飛駿鼓楫 六臣本偏作邊五臣駿作迅銑

注可證

注說文曰掣引而縱也 今說文無掣字孫氏義鈞曰按手部

擗引縱曰擗尺制切玉篇訓牽也引說文重文摯摯是擗即

擗字也

若其負穢臨深 六臣本其作乃

注說文曰髣髴見不諛也 姜氏皋曰說文髣部無髣字有髣

字曰若侶也段曰髣與人部佛字義同許無髣字後人因髣

製髣又說文人部仿仿佛相侶視不諛也是髣髴當作仿佛

見當作視

廓如靈變 五臣如作然翰注可證

呵嗽掩鬱 五臣鬱作忽良注可證

注說文曰瞷大視也 朱氏珣曰依玉篇廣韻即魏都賦瞷焉

相顧之瞷故說文別無瞷字

注說文曰睽暫視也 今說文也作貌

踈踈湛灤 太常公曰楚辭七諫馬蘭踈踈而日加注踈踈暴

長貌踈與踈同廣雅釋訓踈踈無常也集韻灤灤水動也灤



與湛同

沸潰渝溢 六臣本潰作涓

注灌泝濩涸眾波之聲 太常公曰字書灌濩采色不定之貌

故魯靈光殿賦曰灌濩燐亂此注云眾波聲恐未確

或挂胃於岑巖 五臣岑作巖翰注可證

注淮南子曰自西南至東南有裸人國黑齒民 今淮南子墜

形訓作自西南至東南有裸國民自東南至東北方有黑齒

民

或乃萍流而浮轉 六臣本浮作蓬

爾其為大量也 六臣本無為字

北灑天墟 六臣本灑作洗太常公曰爾雅元枵虛也注云虛

在正北又顓頊之虛虛也注云顓頊水德位在北方此言北

灑天墟蓋融會爾雅之意假借而用之耳

注音虛 又爾雅曰北陸天墟也 尤本無天字墟作虛六臣本

與此同天墟也下有音區二字而無正文下音虛二字何曰

爾雅北陸虛也此注誤胡公攷異曰此尤本用今爾雅改非

善意也今爾雅郭讀虛如字不得引以注此賦必他家讀為

墟域之墟故曰音區又天字善因是釋天文而增之如下引

析木謂之天津天字亦本文所無何曰注誤亦未得其解

注爾雅曰析木謂之天津 今爾雅析木謂之津箕斗之間漢

津也注云天漢之津梁說詳上

經途嚮溟 六臣本途作綸恐誤

所未名者若無 六臣本所作及

惡審其名 五臣烏作焉銑注可證



注呂氏春秋曰南方曰凱風北方曰廣莫風 今呂氏春秋有

始篇作南方曰巨風注離氣所生一曰凱風又北方曰寒風

注坎氣所生一曰廣莫風本書洞簫賦注潘安仁河陽縣作

詩注引並與此注同

瑕石詭暉 說文繫傳瑕字注引此作瑕石詭光

注說文曰瑕玉之小赤色者也 今說文瑕玉小赤也按史記

司馬相如傳索隱引說文與此同今說文也字恐是色字誤

陽冰不治 姜氏皋曰注其陽則有不治之冰語殊滑突即晏

子春秋陰冰凝陽冰厚五寸亦非此解西陽雜俎有云頗梨

千歲冰所化格古要論亦曰古云千年冰化為水晶因疑不

治者或是此

陰火潛然 楊氏慎曰拾遺記西海浮玉山穴中有火其色如

水波光灌蕩而火不滅名曰陰火素問云澤中有陽燄注陽

燄如火煙騰起水面者是也

熇炭重燔 余曰抱朴子南海中蕭邱有自生之火常以春起

秋滅邱方千里當火起時此邱上純生一種木火起正着此

木木雖為火所着但少焦黑人或以為薪但不成炭炊熟則

灌滅之後復更用如此無窮

珊瑚琥珀羣產接連車渠馬瑙全集如山 尤本六臣本並無

此十六字何校璫改腦

魚則橫海之鯨突抗孤遊 六臣本魚上有其字抗作杙

注弔屈原曰 原下當有賦字

注郭璞山海經注曰橫塞也 本書左太冲招隱詩注江文通

雜體詩注引同而今山海經注無此語



鬢鬣刺天 胡公攷異曰鬢當作鰭考善注引上林賦注各本

皆作鰭惟五臣濟注作鬢

翔霧連軒 五臣霧作鷲銑注可證

擾翰為林 五臣林作霖銑注可證

見喬山之帝像 胡公攷異曰喬當作橋考善注引史記各本

皆作橋惟五臣賈注作喬

羣仙縹眇 六臣本羣作神何校縹改縹注同是也胡公攷異

曰善當作縹故注引魯靈光殿賦縹眇惟向注作縹

翔天沼 六臣本天作大

茫茫積流 尤本茫茫作芒芒六臣本與此同是也

注觀滄海於茫茫 藝文類聚海水部引於作之

注李尤翰林論曰 陳曰尤當作充此見晉書文苑傳與東漢

李尤時代迴殊各本皆誤



文選考證卷十四

長樂梁章鉅撰

卷十二下

江賦

咨五才之並用 胡公攷異曰才當作材善注中引左傳作材

可證也五臣向注作才耳

初發源乎濫觴 王肅曰觴所以盛酒者言其微也 翰注謂

江之發源流如一盃也邱氏光庭曰翰注非也濫者泛也言

其水小裁浮泛酒盃耳

注 說文曰沫水出蜀西塞外東南入江沫武蓋切 案今說文

沫字從本末之末得聲徐鉉莫割切徐鍇繫傳門撥切者是

也此李注沫字音昧是从午未之未得聲注中音武蓋切及

蜀都賦注下音武蓋難蜀父老乃關沫若注沫音妹皆同是



二字不能強合必今本說文有誤也史記漢書司馬相如傳西至沫若皆作沫不作沫漢書注張揖曰沫出蜀廣平徼外與青衣水合師古曰沫音妹史記索隱曰華陽國志漢嘉縣有沫水音妹觀李顏小司馬既同音妹則此字未聲無疑唯小司馬於其下云又音末另出末聲意所不從而今重脩本玉篇廣韻及集韻皆沫沫兩收同解則又在二徐說文已誤之後沫與沫幾無分別矣

注 信陵縣西二十里有巫峽 胡公攷異曰信當作江各本皆誤此即郡國志所載荊州南郡江陵縣也謹按此似不誤今宜昌府之歸州三國吳時為信陵縣巫峽在其西若江陵則去之甚遠矣

躋江津而起漲 水經江水注云江津口江大自此始也家語

曰江水至江津非方舟避風不可涉也故郭景純云濟江津以起漲言其深廣也按此引躋作濟而作以與賦異

總括漢泗兼包淮湘 先通奉公曰左傳吳城邗溝謂江淮郭賦據此顧亭林謂淮泗並不入江此沿孟子而誤非也

注 至臨淮下相縣 毛本相誤作湘

注 郭璞山海經注曰湘水出酃陵營道縣陽朔山 今海內東

經注云今湘水出零陵營道縣陽朔山入江案說文湘水出零陵陽海山地理志云零陵郡零陵陽海山湘水所出又水經湘水注云湘水出零陵始安縣陽海山注云即陽朔山也知今本山海經陽湖字誤

注 應劭漢書地理志曰 何校志下添注字陳同胡公攷異曰此下所引皆班志文蓋善元作應劭漢書地理志注曰沅水



出牂柯漢書地理志曰云云今各本脫注下十二字而不可通也引應沅水出牂柯與上引山海經出象郡異說正下文入沅水經云入江之例

注說文曰汲引水也今說文汲引水於井也

注山海經曰景山睢水出焉南注于沔江又曰荆山漳水出焉而東南流注于睢沮睢同今中山經荆山之首曰景山睢水出焉東南流注于江注云今睢水出新城魏昌縣東南發阿山東南至南郡枝江縣入江水經南沮水注云沮水東南過臨沮縣界又東南過枝江縣東南入于江皆不云注沔江此注沔字疑衍又今中山經漳水注于睢注云出荆山至南郡當陽縣入沮水水經云漳水出臨沮縣東荆山南至枝江縣北烏扶邑入於沮注引地理志曰漳水東至江陵入陽水注

于沔非也李注沔字疑因此而誤今漳水于當陽縣之東南百餘里而

右會沮水也據此知睢與沮古實通用也

注源二分於岷嶽水經江水注引作流二江於岷嶽

郭璞曰岷山中江所出也今中山經岷山江水出焉注邛

來山今在漢嘉嚴道縣南江水所自出也不言中江出岷山

惟水經江水注有岷山中江所出東注于大江岷山邛岷山

也在漢嘉嚴道縣云云李注恐涉此而誤

流丸派乎潯陽尚書正義尋陽地記云一曰烏白江二曰蚌

江三曰烏江四曰嘉靡江五曰岷江六曰源江史記索隱源作沙七

曰廩江八曰提江九曰箇江張須元緣江圖云一曰三里江

二曰五州江三曰嘉靡江四曰烏土江五曰白蚌江六曰白

鳥江七曰箇江八曰沙提江九曰廩江參差隨水長短或百



里或五十里始於鄂陵終於江口會於桑落洲太康地記曰九江劉歆以為湖漢九水入彭蠡澤也按湖漢水亦得名九江王莽改豫章曰九江郡以此賦言九派似當屬此竹書紀年康王十六年王南巡狩至九江廬山史記河渠書余南登廬山觀禹疏九江又本書吳都賦注九江經廬山而東皆可與此賦相證

注應劭漢書注曰江自廬江潯陽分為九也漢書廬江郡有潯陽縣今本漢書地理志注潯作尋按秦滅楚置九江郡郡治壽春兼得廬江豫章之地故以九江名郡高帝更為淮南國尋陽縣屬焉文帝析為廬江郡尋陽改為廬江武帝又復淮南國為九江郡尋陽屬廬江如故故應氏於九江郡注曰江自廬江尋分為九又漢尋陽在江北故班於廬江郡尋陽注

云禹貢九江在南今黃州府蘄州東潯陽城一名蘭池城是東晉成帝咸和中溫嶠始移於江南則九江在縣北今九江府德化縣西十五里是而非漢之尋陽矣

注在廣陵與縣何校輿政輿是也各本皆誤俞氏思謙海潮輯說云晉書地理志廣陵有輿縣無輿縣

注五湖以漫漭五湖之說非一史記河渠書正義韋昭曰五湖實一湖今太湖是也又說胥湖蠡湖洮湖滈湖就太湖而五後漢書馮衍傳注虞翻曰滈湖洮湖射湖貴湖及太湖為五湖水經沔水與江合流注云南江東注于具區謂之五湖口五湖謂長蕩湖太湖射湖貴湖滈湖郭景純江賦曰注五湖以漫漭蓋言江水經緯五湖而包注太湖也太平寰宇記又引虞翻川瀆記云太湖東通松江南通雲溪西通荆溪北



通瀾湖東連非溪謂之五湖此數說雖名稱各殊道里互別皆不出太湖上下數百里間與李注所引張勃吳錄五湖者太湖別名周行五百餘里說合然揚州其藪具區其浸五湖具區既即太湖則藪浸不應復舉惟周禮疏李氏圖以鄱陽洞庭太湖巢湖鑑湖為五湖史記河渠書索隱以具區洮瀾彭蠡青草為五湖雖洞庭青草於揚浸不合但與三江並舉惟此為稱職方舉其委江賦括原委言之伏讀 欽定周官義疏云大抵楚州之射陽洪州之彭蠡巢縣之巢湖暨洮瀾鑑等湖皆為南方之浸或當數其尤大之五者而具區既列澤藪則不復數之最為精審矣

灌三江而溯沛 三江之說亦非一尚書音義韋昭曰謂吳松江錢唐江浦陽江又引吳地記云松江東北行七十里得三

江口東北入海為婁江東南入海為東江並松江為三江按韋昭說乃越語注自越言之故分浦陽與浙為二此固非禹貢職方之三江而吳地記語與水經注所謂三江口及所引庾仲初說同孔疏不取以為職方揚州宜舉州內大川不應舍岷山大江而記松江等小江是也史記夏本紀正義云三江者在蘇州東南三十里一江西南上七十里至太湖曰松江古笠澤江也一江東南上七十里至白蠅湖曰上江亦曰東江一江東北下三百餘里入海曰下江亦曰婁江于其分處號曰三江口此亦就吳之一隅言之不足當三江之正至水經注又引郭景純三江者岷江松江浙江之說王氏鳴盛傳此所引蓋出其中此皆在揚州之域與禹貢職方道里正合又為郭璞說似足以證此賦之三江然松江浙江皆不見



於禹貢則亦後世之所謂三江而非三代之所謂三江惟鄭君注禹貢有云左會漢為北江右會彭蠡為南江岷江居其中為中江此以禹貢明言漢自彭蠡東為北江江自彭蠡東為中江有北有中則南可知其說最允特南江之名仍不見於經或猶疑之近儒臨江李氏紱因鄭說而小變之斷為九江並北江中江蓋彭蠡上流九水相會曰滙而入江以後則曰九江以九江與岷江合流於巴陵而江水在北故亦稱為南江至漢陽而漢水自北來者又入於江是為北江而岷江經流其中為中江此其所入之道雖皆在荊州而實至揚州乃俱入海故禹貢于荊州但言九江孔殷言九江納錫而于揚州則曰三江既入蓋溯其源遠流長則此入海之江實挾一南一北之水故郭賦亦特叙於流宗東會之後也

注 墨子曰禹治天下南為江漢淮汝東流之注五湖之處以利荆楚于越之民今本墨子兼愛中篇之注作注之處作虛 峨嵋為泉陽之揭段曰泉陽當作漢陽漢犍為郡有漢陽縣故治在今叙州府南慶符縣境內又山海經聶陽西濛水入江即今大渡河入江也在今嘉定府治西峨嵋近其處然則作聶陽亦可

玉壘作東別之標水經江水注云又有湔水入馬水出綿道亦曰綿虜縣之玉壘山下注江江水又東別為沱開明之所鑿也郭景純所謂玉壘作東別之標者也注 鎮山名安地德者也山名當作各山各本皆倒 淙大壑與沃焦注 水聲也王氏念孫曰淙與灌同廣雅可證此謂江水入海灌大壑與沃焦也李注以為水聲失之



壁立赧駁注赧古霞字六臣本赧作霞

虎牙嶸豎以屹峩荆門闕竦而磐礪圓淵九回以懸騰溢流雷

响而電激水經江水注云江水又東歷荆門虎牙之間荆門

在南上合下開閭徹山南有門像虎牙在北石壁色紅間有

白文類牙形並以物像受名此二山楚之西塞也水勢急峻

故郭景純江賦云云今此李注云云知水經注亦本盛宏之

荆州記矣

注開達山南何校開改閭是也各本皆誤

圓淵九回以懸騰注說文曰騰水涌也

騰當作滕今說文滕

水超涌也从水朕聲注泉則營於其側

碧沙澶澶而往來注六臣本澶作沱

潛演之所汨渙注汪氏琬說鈴云玉博士詩有潮勢汨三韓句

或疑汨字無來歷注自注云江賦正此汨字意但郭語連用稍

不同按尔疋釋詁渙治也郭注云渙書序作汨音同耳說文

水部渙濁也汨治水也段注云汨本訓亂如亂之訓治上支

渙訓濁而釋詁云渙治也楚辭天問不任汨鴻王逸注汨治也魯頌泮水屈此羣醜鄭箋屈治也是汨渙屈三字通

注說文曰演水脈行地中說文演長流也又演水脈行地中

演演也此處當是演非演作演者誤耳

碕嶺爲之崑嶸注濟注碕嶺小山也

幽澗積岨注五臣岨作阻良注可證

嶸注力隔又碕注客五臣碕作碕良注可證胡公攷異曰客

字五臣音也集韻二十一麥有碕克革切云嶸碕水激石不

平兒然則上力隔二字乃善碕字音必本是注末有碕力隔

文選卷十四

卷十四

六



切云云也各本皆誤係之於畧字下而尤本又以五臣砢字

注音音砢益不可通矣

楚人名淵曰潭府 六臣本此下有已見上文四字是也當

以楚人名淵曰潭為句府已見上文為句謂海賦之水府已

注引劉劭趙都賦為注也

注說文曰汪廣也 今說文汪深廣也

孕婦三月而胚胎 六臣本無胎字按此淮南子精神訓語

今本作三月而胎胡公攷異曰必善所引者作胚校者改之

遂誤兩存謹案爾雅釋文云淮南子及文子並云婦孕三月

注而胚可證李所引也文子在九守篇

注大浪踊躍 六臣本踊作踴是也此尤本誤

注臨海水土記曰 六臣本無臨海二字胡公考異曰以下所

引皆作臨海水土物志疑記當作物志二字也

注郭璞曰鮪屬 今爾雅注屬上有鱸字此誤脫耳

注王鱸之大者 胡公攷異曰鱸字應重各本皆脫

注鮪鱸鮪 鮪 舊說曰鮪似鮪 又 舊說曰鮪似鮪 按此賦李注

多引舊說如下文潛鵠下有舊說曰潛鵠似鵠而大蚌江下

有舊說曰蚌江似蟹而小十二腳蛇蝸下有舊說曰蛇蝸小

螺也沙鏡下有舊說曰沙鏡似雲母也筩灑雷下有舊說

注曰筩灑皆釣名也雷皆網名也皆未知何人之說

鱗其狀如鰕居達切蒼文赤尾郭璞曰 六臣本毛本郭璞

曰下有鱗音勝三字此脫今中山經鱗作騰玉篇騰如鮪蒼

文赤尾亦作鱗古字蓋通又注云達水中穴道交通者是居



達下不得有切字此衍

注 鯨魚黑文狀如鮒食之不腫 今中山經食之不腫作食者

不睡睡與腫形相近太平御覽九百三十九引亦作不腫與

此注合未知孰是

噴浪飛颯注 說文曰颯沫也 今說文無此訓口部颯字訓語

颯歎也部首次字訓慕欲口液也一切經音義二十五涎洩

注 云諸書作次漾颯况四形同孫氏義鈞曰按說文次重文

作衆注次或從侃與一切經音義合爾雅郭注作颯是說文

以次為颯之正字今俗作涎

鯨鯢順時而往還注 一名石首 先通奉公曰韋昭國語注石

首成鯢鯢鴨也吳地志亦云石首至秋化為冠鳧此亦順時

之義

注 魚牛其狀如牛 今南山經柢山有魚焉其狀如牛

虎蛟注 又曰虎蛟其狀魚身而蛇尾有翼其音如鴛鴦此出

南山經浪水節今本無有翼二字案初學記三十引沈瑩臨

海水土異物志云虎鰭長五尺黃黑斑耳目齒牙有似虎形

惟無毛或變化成虎疑即此虎蛟也或以水經注浪水之鰭

魚當之恐非

注 郭璞山海經注曰尾趾在水中鉤取斷岸人 六臣本趾作

岐安爭中山經注趾作岐斷岸人作岸上人

注 轉魚其狀如鮒而彘尾郭璞曰音團如扇之團 今南山經

轉作鮒彘尾作鏡毛郭注作音如團扇之團此團如誤倒

注 頭啄似鷲指爪 六臣本啄作喙是也

注 生乳海邊曰沙中 六臣本無曰字是也



王珽注亦蚌屬也中姜氏舉曰東山經郭注珽玉珽亦蚌屬然

則正文王字疑為玉字古玉作王或相譌耳爾雅釋魚蜃小

者珽注玉珽即小蚌是郭氏皆作玉也之圖今南山經

注爾雅曰大貝曰蚌今爾雅釋魚大者曰鮪今南山經

龍鯉一角注山海經曰龍鯉陵居其狀如鯉或曰龍魚一角也

今海外西經作龍魚陵居在其北狀如狸郭注或曰龍魚

似狸一角按李注或曰以下蓋並引郭注狸作鯉足訂今本

之譌孫氏義鈞曰按淮南墜形訓碗魚高注碗魚如鯉魚也

有神聖者乘行九野在無繼民之南疑即此龍鯉也

奇鷦九頭西陽雜俎羽篇曰白澤圖謂之蒼鷦帝嚳書謂之

逆鷦夫子子夏所見寶歷中國子四門助教史迴語成式常

見裴瑜所注爾雅言鷦麋鵠是九頭鳥邵氏晉涵曰九頭之

鳥即廣韻引韓詩謂孔子渡江所見者乃奇鷦非麋鵠也郝

氏懿行曰大荒北經曰大荒之中有各山曰北極天樞海水

北注焉有神九首人面鳥身名曰九鳳疑即奇鷦九頭也

注三足鼈歧尾今中山經歧尾作歧尾古字通

注郭璞曰今吳興郡陽羨縣山上有池池中出三足鼈又有六

眼龜太平寰宇記宜興縣君山在縣南二十里山上有池池

中有三足鼈六眸龜足與郭注相證邵氏晉涵曰初學記引

宋畧曰吳郡獻六眼龜則吳地常獻之郭氏江賦又以為江

中所有乃沈約猶以東陽六眼龜為符瑞蕭子顯猶以長山

六目龜為祥瑞當由識有所蔽耳

頰蟹肺躍而吐璣注山海經曰珠蟹之魚其狀如肺而有目六

足有珠又南越志曰珠蟹吐珠今東山經文同然賦作頰蟹



則東山經及南越志珠字並應作朱今呂氏春秋本味篇及初學記八引南越志正作朱鼈也又初學記引南越志云海

中多朱鼈狀如肺有四眼六脚而吐珠今所行山海經圖此物亦作四目則有目當為四目之譌又南越志言吐珠與此

吐璣合而高誘注呂氏春秋云皮有珠文亦恐誤矣

注說文曰蝮蛇屬也今說文蝮蛇屬黑色潛于神淵能興風

雨讀若戾重文蝮注蝮或從戾

注其音如虎今北山經作其音如呼郝氏懿行曰文選注虎

字當為噉字之譌噉與呼音義並同

青綸競糾縟組爭映先通奉公曰孫綽望海賦云華組依波

而錦披翠綸扇風而繡舉埤雅謂綸組皆海藻屬邵氏爾雅

正義以為即青苔紫菜然此賦下句即係紫菜綠苔不應複

舉似非一物也

注說文曰研滑石也六臣本引作硯是也李注此下明有研

與硯同四字可證今說文作硯石滑也

注石帆生海嶼石上草類也本草引陶宏景曰石帆狀如柏

說文曰礦銅鐵樸也今說文礦銅鐵樸石也从石礦聲重

文廿古文礦周禮有廿人然則礦即鑛也一切經音義二十

五引說文與此同孫氏義鈞曰周禮廿人鄭注廿之言礦也

金玉未成器曰礦賈疏經所云卅是總角之卅字此官取金

玉於卅字無所用故轉從石邊廣之字與許意稍異

注又曰瑯石之有光者今說文瑯石之有光瑯瑯也

或焞曜崖鄰說文曰鄰水崖間鄰鄰然也鄰當作鄰今說

文水生厓石間鄰鄰也六臣本三鄰字皆作鄰蓋鄰之別體



惟五臣作鄰向注可證

則有晨鵠天雞注爾雅曰翰天雞孫炎曰黑身一名莎雞爾

雅釋鳥翰天雞郭注翰雞赤羽說文翰天雞赤羽也一名鷓

風此賦與晨鵠連文其為羽族無疑李注引孫炎云云是誤

以釋蟲之天雞當之矣

鴝鷖鷓鴣注山海經曰鷓其狀如鳧又徒計切說文繫傳鷓

字注引此文作鷓似鳧今中山經作其狀如臬玉篇又云鷓

鳥似鳥未知孰審按廣韻鷓鳥各音拔則與下月聒為韻作

徒計切者誤矣

陽鳥爰翔注彭蠡既瀦陽鳥攸居注林氏之奇尚書全解疑陽

鳥為地如衛之死鳥鄭之鳴雁之例金氏履祥尚書表注以

為禹豬彭蠡廢其旁地為蘆葦以備浸淫故陽鳥居之也

注翻與獮同 胡公攷異曰當作翻與獮同

注字書曰毳落毛也毳與毼同 管子輕重篇云請文皮毳服

而以為幣按毳與毼義同方言毼易也郭璞註謂解毼也廣

雅毼解也廣韻毼鳥易毛也皆可互證

注竹書曰穆王北征行流沙千里積羽行千里 羽下衍行字

各本皆誤按此三語今本竹書紀年為沈約注然大荒北經

注引亦作竹書郭在沈前此條非注明矣穆天子傳注亦引

紀年曰穆王北征行積羽千里並足訂今本竹書之誤

注淮南子曰南遊江濤許慎注曰濤水涯也 今淮南子原道

訓作遊於江濤海裔無南字本書沈休文應詔樂遊苑詩注

宋孝武宣貴妃諫注並引許慎注云濤涯也無水字

注爾雅曰紅龍舌 舌當作古各本皆誤



注 耗與茸 六臣本無與字是也

注 涯灌涯側叢生也 尤本無下涯字側作則誤也

注 鯪鮓踟於垠 六臣本踟踟作踟踟胡公攷異曰此五臣

注 亂善也善作踟踟音義具在注中尤本依而改正是矣但所

注 贅音切仍沿五臣又誤其字耳

注 山海經曰釐山瀟瀟之水出焉有獸名曰獺其狀如獮其毛

注 如彘鬣郭璞曰音倉頡之頡與獺同 陳校獺當作獺鱗當

注 作獺與上當有獺字各本皆脫今中山經作有獸焉名曰獺

注 其狀如獮犬而有鱗其毛如彘鬣郭注生鱗間也李注刪而

注 有鱗三字然獺故無鱗獺何以與獺同所未詳也中山經又

注 有硯水其中多頡郭注云如青狗豈此頡亦即獺歟

注 今青州呼犢為犢 胡公攷異曰犢當作物下文云犢與物

注 同謂引此物與正文犢同也今爾雅正作物

注 犢夔牛之子也 六臣本此上有然此二字是也胡公攷異

注 曰此犢亦當作物

注 翹尾而踉 又司馬彪曰踉跳也 此莊子馬蹄篇文莊子音

注 義作翹足而陸云司馬云陸跳也字書作驤驤馬健也

注 淮南子曰莫鑿於流灤而鑿於澄水許慎曰楚人謂水暴溢

注 為灤 今淮南子倣真訓作人莫鑿於流沫而鑿於止水說山

注 訓又作人莫鑿于沫雨而鑿於澄水高注沫雨或作流潦此

注 所引作澄水不作止水蓋說山訓文流灤即注流潦之異乃

注 許高兩家之不同倣真訓又有灌以灤水句高注灤或作潦

注 可以互證俗本淮南注衍灤波暴溢也五字古本所無

注 許慎曰灤湊漏之流也 今淮南子覽真訓高注云灤雨濱



疾流者

播匪藝之芒種挺自然之嘉蔬 楊氏慎曰芒種二字本周禮澤草所生種之芒種挺自然之嘉蔬注者不知其解王氏農書云卽江南之架田也一名葑田以木縛架爲曲田繫浮水面以葑泥附木架上葑卽菰根也根最繁而喜糾結以土泥著上刈去其蔓便可耕種江東淮南二處皆有之然王氏謂葑田卽周禮之芒種未有據後讀郭璞江賦曰芒種曰嘉蔬又曰匪藝曰自然非葑田而何哉周禮之說因此可解姜氏舉曰葑田以人力縛架俟菰根糾結著土去蔓然後耕種不得云自然也不可曰匪藝也無論近世江東淮南並無架田卽有之芒種可藝嘉蔬未必能生蔬宜于園圃不宜于水田也惟淮揚江北一帶向來散穀不插秧不耘稻疑爲賦所云

匪藝耳

注說文曰漢水浸也 段曰浸當作漫依集韻訂

景炎霞火 陳曰霞據注當作赧胡公攷異曰前壁立赧駮六

臣本有校語云善作赧五臣作霞此必同彼失其校語耳後汲翠霞而天矯亦當有誤

朱澹丹灤 六臣本朱作珠水經沔水注云沔水又東得澹口

其水承大澹馬骨諸湖水周三四百里及其夏水來同浩若滄海洪潭巨浪縈連江沔故郭景純江賦云其旁則有朱澹丹灤是也

爰有包山洞庭巴陵地道潛達徬通幽岫窈窕 水經沔水注引吳記云太湖有包山在國西百餘里旁有小山山有石穴南通洞庭遠莫知所極三苗之國左洞庭右彭蠡今官亭湖



也以太湖之洞庭對彭蠡則左右可知也余按二湖俱以洞  
庭為目者亦分為左右也但以趣矚為方耳是以郭景純之  
江賦云爰有包山洞庭巴陵地道潛達旁通幽岫窈窕近刻  
水經注引達誤達又湘水注云洞庭湖中有君山編山君山  
有石穴潛通吳之包山郭景純所謂巴陵地道者也

瑤珠怪石碎其表注碎與絳同五臣碎作絳良注可證

江妃含嚙而聯眇注列仙傳曰江妃二女胡公攷異曰妃當

作斐注引列仙傳作斐可證各本皆以五臣作妃而亂之吳

都賦江斐於是往來五臣作妃此同彼也

注孟子注嚙蹙而言孟子音義云頻亦作嚙集注云頻與顰

同願與蹙同論衡引作頻願高士傳引作嚙願按注字當作

曰字本書靈光殿賦注弔魏武文注並作孟子曰嚙蹙而言

弔魏武文下又云嚙蹙謂人嚙眉蹙歎憂貌也此方是注語

今注無之知李注所據本正文並注皆與今異也

注說文曰宙舟車所極覆今說文車作輿

涉人於是擗榜六臣本擗作橫注同是也

注應劭漢書注曰擗止也按止當作正

赴交益六臣本赴作越

注杜預左氏傳曰氛氣也傳下當有注字

注說文曰霏亦氛字也今說文氛祥氣也重文霏或從雨

注許慎淮南子注曰統候風也楚人謂之五兩也又統音桓

今淮南子齊俗訓云譬若覩之見風也高注覩候風者也世

所謂五兩莊氏達吉日文選注引覩作統攷古完與見字形

相近本多譌別故論語莞爾之莞陸德明又作萈此字義當



作統為是王氏念孫曰莊以倪為統之譌是也道藏本朱本注竝作倪候風雨也雨乃羽字之譌廣韻統船上候風羽北堂書鈔舟部二十引許注云統者候風之羽也太平御覽舟部四引許注云統候風羽也則高注雨字明是羽字之譌文選江賦注作候風也者亦傳寫脫羽字耳

鼓帆迅越超漲截洞 太平御覽舟部四引作鼓帆越迅超漲絕迴

飛廉無以睎其縱渠黃不能企其景 太平御覽舟部四引睎作希企作追

擯落江山 五臣擯作濱銑注落菴屋之類言作屋於江濱山側為菴也

注司馬彪莊子注曰擯弃也 此於今本莊子正文無所繫本

書辨命論注引同姜氏舉曰莊子達生篇賓於鄉里逐於州部注賓同擯釋文必刃切注或指此

柎澱為涔 注說文曰柎以柴木壅水也 今說文壅下無水字按玉篇云柴木壅水也似今本說文脫水字當依此訂正左

傳哀八年柎之以棘杜注柎擁也 詠采菱以叩舷 段曰謝靈運山居賦作敏弦作舷者俗字也

舟底曲如弓故舟邊曰弦 傲自足於一嘔 五臣嘔作軀向注可證孫氏志祖曰嘔與謳同上文云詠采菱以叩舷固當作嘔字也

擬異人乎精魄 本書江文通雜擬郭宏農游仙注引乎作之注說文曰真仙人變形也 今說文變形下有而登天三字注海潤於千里 何校海上添河字陳同各本皆脫



注言以綜為喻也 六臣本毛本綜並作織是也

注周易曰錯綜羣數 今繫辭羣作其

陽侯遜形乎大波 注陽后陽侯也 依注則正文陽侯當作陽

后翰注云陽侯波神是五臣作侯也

注高誘淮南子注曰楊國侯溺死於水 楊當作陽案今淮南

子覽冥訓注云陽侯陵陽國侯也李注特節引之耳又汜論

訓及說山訓注並作陽陵國侯未知孰是

奇相得道而宅神 史記封禪書索隱引庾仲雍江記云奇相

帝女也卒為江神此賦義當本此又按軒轅黃帝傳云蒙氏

女奇相氏竊其元珠沈海去為神注引蜀檣杙云成都府有

奇相之祠唐英按古史震蒙氏之女竊黃帝元珠沈江而死

化為此神上應鎮宿旁及牛宿郭璞江賦曰奇相得道而宅

神即今江濱廟是也

注呂氏春秋曰荆有佺飛者 今呂氏春秋知分篇佺飛作次

非漢書宣帝紀注如淳引作茲非而後漢書馬融蔡邕等傳

注及北堂書鈔一百三十七並引作佺飛與此同梁氏玉繩

曰張華博物志荆軻字次非注謂荆將軍墓與羊角哀鄰地

在苑陵之原其碑將軍名軻字次非也呂覽稱荆有次非赴

江刺蛟孔子善之則與荆卿為二人方氏通雅疑軻慕次非

以為字或當然與

感交甫之喪珮 胡公攷異曰喪當作愆六臣本校云善作愆

注孟子曰水源泉混混 水字衍六臣本無今注疏本亦作源

考川瀆而妙觀 而當作之

卷十三 風賦



注物理志曰陰陽擊發氣也 今本楊泉物理論作風者陰陽

亂氣激發而起者也太平御覽事類賦引亦同

有風颯然而至 六臣本至下有者字

注說文曰颯風聲 今說文颯翔風也

枳句來巢 詩南山有臺正義引此語句作枸音義云枳枸木

名段校云說文有積穰字始與枳句同

注莊子曰騰猿得枳棘枳句之間 今莊子山木篇枳棘作柘

棘句作枸

其所託者 六臣本者下有因也二字

然則風氣殊焉 六臣本作然則氣與風殊焉

注宜都狼山縣有山山有穴口大數尺為風井 張氏雲璈曰

武陵記有風門山海經注屈縣有風山不獨狼山縣也

緣泰山之阿 六臣本緣下有於字

迴穴錯迕 本書西征賦事回次而好還注韓詩曰謀猶回次

幽通賦叛回穴其若茲兮注回邪也穴僻也韓詩曰謀猶回

穴此賦回穴當亦本韓詩下文回穴對衝陵則字同義異

至其將衰也 六臣本校云善無此五字

則飄舉升降 又邱華葉而振氣 六臣本舉作忽葉作萼

注說文曰邱觸也 今說文無此訓按說文牛部牴觸也韻會

通作抵邱氏

離秦蘅 秦木名 說文秦伯益之後所封國地宜禾一曰秦

禾名按禾名當為木名字之誤也蓋榛通作秦耳姜氏皋曰

本草綱目秦皮一名枰皮一名榑木一名石檀廣羣芳譜藥

譜八云秦皮木作枰皮其木小而岑高故名人訛為榑木又



為秦木或云木出秦地故得秦名也注云木名者或是此

注楚辭曰露甲新萸飛林薄一甲當作申飛當作死此涉江文

迺得為大王之風也六臣本無也字下大王之雄風也句同

慤悽慄慄清涼增欷五臣慄慄作淋漂銑注可證六臣本增

作會

注廣雅曰堀突也今廣雅釋詁揆也節無堀字朱氏琦曰說

文堀突也廣雅脫堀字王氏疏證據此注以補

注動汝堞堞或為堀非也五臣堞作堀翰注可證

注孔安國尚書傳曰傲惡也姜氏皋曰此康誥凡民罔不慤

注也廣韻慤同傲孟子引書又作讒

中心慘怛六臣本中心作心中

得目為蔑六臣本蔑作職說文蔑目眇也从目蔑省聲徐

錯引此語亦作蔽其注中所引呂氏春秋盡數篇文及高注

菽皆當作職下云菽與職古字通者謂賦之菽與彼職通也

啗齟獲張氏雲璈曰史記晉鄙獲索隱曰多辭句也啗

齟嗽獲即嘍啗之聲而痛言之所以形容中風從口嚙齒之

聲也齟即啗獲即嘍

秋興賦

注晉武帝太始十四年也余曰晉書武紀太始十一年改元

咸寧太始無十四年張氏雲璈曰安仁自晉興數至此得十

四年其實咸寧四年耳惟賦但云晉十四年未嘗誤也

注疑訪之僚屬以言之是也余校疑下添應直與否四字

以下添此字是下添應直二字

注說文曰話會合善言也本書安陸王碑注引同此歸去來



辭注引合下多一為字今說文會合作合會

注毛詩曰帥時農夫 姜氏舉曰詩噫嘻帥作率王伯厚詩考

引薛君韓詩章句作帥然則非毛詩

有江湖山藪之思 六臣本句首有而字

慨然而賦 注說文曰慨太息也 慨當作愾今說文愾太息也

與李音許既切合又按此注下引字林曰慨壯士不得志也

與說文慨字訓同考本書洞簫賦注又引說文慷慨壯士不

得志於心也贈徐幹詩注門有車馬客行注古詩注薦襴衡

表注馬汧督誅注皆引說文慷慨壯士不得志也均與說文

合益證此慨字當作愾注引字林以下十字應刪又本書思

元賦慨含唏而增愁注說文慨太息也疑亦並當作愾

注興者記事於物 六臣本記作託是也

四時忽其代序兮 又感冬索而春敷兮 六臣本時作運無兮

字又下文庭樹槭以灑落兮蟬嘒嘒而寒吟兮天晃朗以彌

高兮聽離鴻之晨吟兮登春臺之熙熙兮皆同

雖末士之榮悴兮 五臣士作事濟注可證

注有榮悴者 悴當作華各本皆誤

臙瑟兮 六臣本臙作蕭楚辭亦然此作臙似非

登山懷遠而悼近 六臣本而作以

注包曰逝往也 皇侃論語集解包曰作鄭曰

注事有當然 六臣本當作常

彼四感之疚心兮遭一途而難忍 六臣本疚作疾而作其

注毛詩曰既來既往 六臣本作既往既來是也

諒無愁而不盡 於是乃屏輕箑 六臣本諒作良是作時



注 說文曰蒹蒲子以為華席也 今說文華作平按書顧命敷

重底席馬融注底蒹葦也釋名蒲葦以蒲作之其體平也說

文以平通葦此因誤為華耳

蟬嘒嘒而寒吟吟 六臣本而作以

獨展轉於華省 又慨俛首而自省 張氏雲璈曰顧亭林據此

以為古人不忌重韻之證按廣韻二十八梗省字所景切解

曰省署四十靜省字息井切解曰察也審也是省字有二音

二義非重韻也

斑鬢髟以承弁兮 五臣髟作彪濟注可證

注 說文曰白黑髮雜而髟 今說文髟長髮焱焱也與此訓迥

異段曰焱焱當依玉篇作髟髟

注 如登春臺 六臣本作如春登臺是也

注 此以喻指之非指也 何校以下添指字各本皆脫

注 漢書鄭明曰 陳校明作朋是也此蕭望之傳文

菊揚芳於崖澁 六臣本於作乎

注 漈漈遊貌也匹曳切 廣韻十三祭漈魚遊水也匹蔽切而

玉篇云漈乎妙反波浪貌未詳

雪賦

注 釋名曰雪媿也水下遇寒而凝媿媿然下也 畢氏沅曰說

文疑作冰水堅也今此用俗字文選雪賦注引綏作媿亦俗

字集韻與綏通按初學記二廣韻十七薛太平御覽天部皆

引作綏綏然下也

梁王不悅游於兔園 西京雜記載梁孝王游於忘憂之館集

諸游士使各為賦枚乘柳賦路喬如鶴賦公孫詭文鹿賦鄒



陽酒賦公孫乘月賦羊勝屏風賦時惠連感梁園而作此賦故篇首藉以發端余曰元和郡縣志七兔園宋城縣東南十里漢梁孝王園

注臣授琴而鼓之 授當作援

盈尺則呈瑞於豐年 向注隱公之時大雪平地一尺是歲大熟為豐年困學紀聞云左氏於隱公云平地尺為大雪不言是歲大熟其說妄矣董氏斯張吹景集云春秋考異郵庚辰雪深七尺劉璠雪賦庚辰有七尺之厚向陋生不知引此然此與豐年仍無涉故李注皆不取

注湯谷凝 五臣湯作暘銑注可證

注謂之焦泉 泉當作溪各本皆誤

北戶堦扉 姜氏皋曰淮南子時則訓自北戶孫之外高注曰

北戶孫國名日在其北故曰北戶南史林邑傳林邑本漢日南郡象林縣古越裳界也其國俗居處為閤名曰干闥門戶皆北向注宜引此始可與裸壤為對

連氛累霧 五臣霧作靄向注可證

注許慎淮南子注曰璐美玉也 今淮南子無璐字此注語不

知所屬

林挺瓊樹 六臣本注有瓊亦玉也瓊樹恐誤也九字案亦當作赤說文瓊赤玉也故李以為惠連誤用此注不當刪去然毛萇詩傳則但云瓊玉之美者廣韻亦云瓊玉名

白鵬失素 朱氏綬曰唐蕭穎士白鵬賦序素質黑章爪觜純

丹似非純白者惠連引用與瓊樹正同

玉顏掩嫋 尤本嫋作媯蓋因注而誤改也



注 范子紈素出齊 六臣本毛本俱無此六字此恐有誤姜氏

臯曰淮南子修務訓曳齊紈高注紈素齊所出則紈素出齊

有所本也范子或即范子計然惟似脫曰字耳

注 楚辭曰美人皓齒嫋與嫋同好貌 胡公考異曰皓齒下當

作嫋以嫋嫋與嫋同嫋嫋好貌十一字美人皓齒嫋以嫋大

招文也嫋與嫋同賦之嫋同於大招之嫋也嫋嫋好貌王逸

注也傳寫脫誤不可讀尤本遂因此誤改正文為嫋字矣

若乃積素未虧 五臣素作雪翰注可證

注 有章尾山 此大荒北經文海外北經作鍾山說詳思元賦

注 抱朴子釋鬼篇曰馮夷華陰人以八月上庚日渡河溺死天

帝署為河伯 今抱朴子內二十篇外五十篇皆無釋鬼篇此

所引未詳

注 說文曰蚌蜃也 今說文也作屬

嗟難得而備知 六臣本嗟作羌

折園中之萱艸擿階上之芳薇 六臣本校云善無此二句尤

本亦無之陳氏繼儒曰萱薇早凋固不及雪李本無此兩言

以睽違枝葉指所遙思而對瞻踐憐文原比類耳

注 薰火煙上出也字從黑 案說文火部熏火煙上出也黑部

黑火所熏之色也此故曰字從黑也薰通作熏

念解珮而褫紳 六臣本作念褫珮而解紳

豈鮮耀於陽春 兼明書引耀作輝又云銑注鮮寡也雪之光

輝豈寡於陽春非也下文元陰云云則鮮謂鮮明也言雪當

見日而消不能鮮明光輝於陽春也

注 孟子曰白羽之白也猶白雪之白也歟白雪之白也猶白玉



之白也歟劉熙曰孟子以為白羽之白性輕白雪之性消白玉之性堅雖俱白其性不同六臣本性輕上無白字此衍按此與趙氏章句畧同馬總意林錄孟子云白羽白性輕白雪白性消白玉白性貞雖俱白其性不同也當即據此注或謂意林所錄是古孟子誤矣

元陰凝不昧其潔太陽曜不固其節兼明書引凝下有迺字曜上有暉字

縱心浩然注我善養吾浩然之氣浩當作皓注同本書答賓戲注引孟子項岱注曰皓白也如天之氣皓然也是舊本孟子有作皓然者

注則塞於天地之間今孟子於作于翟氏灝曰孟子自引詩書外皆用於字此獨作于宋刻九經本于自作乎按後漢書

劉殷傳注亦引作塞乎

注鴻安邱嚴平頌曰鴻上當有梁字本書補亡詩注亦引此可為證先通奉公曰後漢書梁鴻傳仰慕前世高士為四皓以來二十四人作頌此蓋其遺句也



凡來二十四人并於此蓋其數同也  
可為前次缺奉公曰對黃皆采然則慕前世高士為四部  
高安似平賦曰 然王當自梁字本書蘇方荷衣而地  
隱與對於衣而於塞平 宋刻九經本于自作乎後後漢書

文選笺證卷第十五

長樂梁章鉅撰

卷十三下 月賦

注 年三十六 何校三改四陳同是也南史謝莊傳可證

陳王初喪應劉 顧氏炎武曰王粲以建安二十一年從征吳

二十二年道卒徐陳應劉一時俱逝亦是歲也至明帝太和

六年植封陳王古人為賦多假設之詞豈可倚撫史傳以議

其不合哉庾信枯樹賦既言殷仲文為太守乃復有桓大司

馬亦此例也

不怕中夜 六臣本不作弗

注 長歌行曰 陳校長改傷是也各本皆誤

注 說文曰情目不明也 段校情改曹



擅扶光於東沼 五臣光作桑翰注可證

注山海經曰湯谷有扶木九日居下枝一日居上枝郭璞曰扶木扶桑也 今海外東經云湯谷上有扶桑注扶桑木也又云

注十日所浴在黑齒北居水中有大木九日居下枝一日居上枝此蓋合前後引之

注山海經曰灰野之山有赤樹青葉名曰若木日之所入處今大荒北經灰野作洞野無日之所入處五字

注春秋元命苞日月之為言闕也兩說蟾蜍與兔者陰陽雙居明陽之制陰陰之倚陽 太平御覽天部四所引同此惟說作

設下有以字雙作相與此小異而與本書吳都賦及古詩十九首注並同至五行大義論七政第十六引作月者陰精為

言闕也中有蟾蜍與兔者陰陽兩辰相附抑詘合陽云云則

文字迴殊矣

注論語曰皇皇后帝 論語二字當作毛詩各本皆誤

注說文曰朏朔而月見東方縮朏然朏晦而月見西方也朏月未成光魄月始生魄然也 今說文朏朔而月見東方謂之縮

朏又朏晦而月見西方謂之朏又朏月未盛之明又霸月始生霸然也錢氏坫曰諸史傳皆作朏惟說文从肉聲不

相近當亦傳寫之譌朱氏琦曰霸為正字漢志所引武成顧命皆然後人用魄字而霸乃以為王霸字矣

注鄭元曰朏條達行疾貌 說文繫傳朏行太遲朏行太疾也按朏朏遲疾說各不同當以漢書五行志為據志載劉向說

朏者疾也君舒緩則臣驕慢故曰行徐而月行疾仄匿者不進之意君肅急則臣恐懼故曰行疾而月行遲不敢迫近君



也此與鄭說合徐錯說似誤

增華台室揚采軒宮 倪氏思寬日月者太陰之精以為臣道

故曰增華台室以為妻道故曰揚采軒宮此用意之妙也

委照而吳業昌 何曰既假託於仲宣即不應用吳事亦失於

點勘也按此當與篇首陳王一例觀之

弛清縣 姜氏皋曰縣樂縣也今與宴殿薦相協是作去聲與

張平子西京賦樂不改縣句與辨燕叶韻同也廣韻一先縣

說文訓繫也相承借為州縣字

於是絃桐練響 五臣絃作絲翰注可證

新論曰神農始削桐為琴練絲為絃 本書鮑明遠樂府注

引同此又琴賦注引新論曰八音廣播琴德最優又枚乘七

發注引新論曰琴隱長四十五分隱以前長八分皆不標篇

名疑皆琴道中語

注 侯瑛箏賦曰 六臣本侯作吳何陳皆據之並誤也侯瑛當

作侯瑾見後漢書文苑傳隋書志云集二卷箏賦在藝文類

聚及初學記中本書猛虎行注引作侯璞亦誤

注 防露蓋古曲也 六臣本防作房是也

注 說文曰波水涌也 今說文涌下有流字然此當引在洞庭

始波句下

注 毛詩曰如彼愬風 朱氏瑋曰今詩愬作遡此注所引阮氏

校勘記謂當是三家異字

美人邁兮音塵闕隔千里兮共明月 孟棻本事詩引音塵闕

作音信闕南史謝莊傳云孝武帝問顏延之曰謝希逸月賦

何如答曰美則美矣但莊始知隔千里兮共明月帝召莊以



延之之答語之莊應聲曰延之作秋胡詩始知生為久別離  
沒為長不歸帝拊掌竟曰

臨風歎兮將焉歇 六臣本焉作鳥但傳寫誤耳

注說文曰滿堂飲酒 今說文無此語

獻壽羞璧 六臣本羞作薦

注韓詩外傳曰楚襄王遣使持白璧百雙聘莊子 張氏雲璈

曰今韓詩外傳無此語

注原成叔曰 原當作厚各本皆誤胡公攷異曰此引襄十四

年傳文本書幽憤詩注作后九錫文注作厚厚即后也善引

羣書其字或不盡一例如此矣

鵬鳥賦

柳氏宗元曰賈誼鵬賦學者以為盡出鵠冠子吾意

好事者偽為其書反用此賦以文飾之太史公伯夷列傳稱

賈子曰貪夫徇財烈士徇名不稱鵠冠子遷號為博極羣書

假令當時有其書遷豈不見耶

賈誼注而班固謂之未為不達 漢書賈誼傳贊曰天年早終

雖不至公卿未為不遇也

誼為長沙王傅 漢書賈誼傳無王字史記屈賈列傳作賈生

為長沙王太傅正義云漢文帝年表云吳芮之元孫差襲長

沙王也傳為長沙王差之二年也

三年有鵬鳥飛入誼舍 漢書鵬作服下同無鳥字史記作三

年有鵠飛入賈生舍張氏雲璈曰庚穆之湘州記賈誼宅今

為陶侃廟

鵬似鵠不祥鳥也 史記作楚人命鵠曰服按周官荝族氏疏



云鴉之與鵬二鳥俱夜為惡聲者據此則鴉鵬實二鳥此作鵬似鴉從漢書較史記義長

誼既以謫居長沙長沙卑溼六臣本無下長沙二字非也史

記漢書有姜氏皋曰顧亭林謂長沙乃衡岳之麓洞庭鄂渚

上流而古稱卑溼者臆說耳然漢書淮南厲王傳衡山王朝

上勞苦之曰南方卑溼地理志衡山國後為六安國今江北

英霍間也亦不甚卑溼蓋自長安而南視總不高燥也

誼自傷悼以為壽不得長史記作自以為壽不得長傷悼之

連叢子載孔臧鴟賦云昔在賈生有識之士忌茲服鳥卒用

喪已

幹流而遷兮顧氏炎武曰賈生傳幹棄周鼎兮應劭曰幹音

筦筦轉也幹流而遷兮索隱曰幹烏活反幹轉也義同而音

異按索隱單行本卷二十云幹流而遷音管幹轉也前幹棄

周鼎幹轉也烏活反晉灼云幹古管字與顧氏所引不同

變化而蟪史記作變化而嬗漢書亦作嬗服虔曰嬗音如蟬

謂變蛻也顏注此即禪代字合韻故音蟬索隱引韋昭云而

如也如蟬之脫化也據此則仍當作蟪字

洵穆無窮兮漢書窮作間

注顏師古曰六臣本師古作監是也

傅說胥靡兮按尚書傳是言傅說代胥靡傭力而漢書張晏

注直云傅說被刑築于傅巖與此同姜氏皋曰墨子尚賢下

昔者傅說居北海之洲園土之上衣褐帶索庸築於傅巖之

城荀子儒效篇鄉也胥靡之人俄而治天下之大器舉在此

豈不貧而富矣哉楊倞注胥靡刑徒人也胥相靡繫也是漢



以前固有此說而賈太傅亦沿之似偽孔傳誤也

何異糾纏 李氏光地曰糾纏言糾之急則轉亦急翻覆久而

後定也應劭以為如糾纏索相附會未是

水激則旱兮注鵠冠子曰水激則悍又悍與旱同又呂氏春秋

曰激矢遠激水旱 五臣旱作悍翰注可證按今鵠冠子世兵

篇陸佃注本悍亦作旱今呂氏春秋去宥篇作激矢則遠激

水則旱說文旱與悍同音本可通用然顏注云言水之激疾

則去盡不能浸潤是就旱本字為義也孫氏志祖曰淮南子

兵畧說苑談叢早並作悍

振盪相轉 五臣振作震翰注可證漢書同史記曰敵音戰

單闕之歲兮四月孟夏庚子曰斜兮鵬集子舍史記曰斜作

日施索隱施猶西斜也六臣本無兩兮字漢書通篇無之孔

臧鴟賦云季夏庚子思道靜居爰有飛鴟集我屋隅按賈之

鵬以孟夏庚子曰至孔之鴟以季夏庚子曰至何相類也

注文帝六年 錢氏大昕二十二史攷異五云漢書律歷志高

帝元年歲名敦牂太初元年歲名困敦以是推之單闕之歲

當是文帝七年徐氏不知古有超辰之法故云六年也

止於坐隅兮 六臣本無兮字下發書占之兮野鳥入室兮縱

軀委命兮各句同

異物來萃兮 史記萃作集漢書作崒孟康曰崒音萃萃聚集

也王氏念孫曰上文祇有一服不得言聚集也崒者止也其

字從止故上文言止於坐隅廣雅崒待也止待逗也逗亦止

也楚辭天問北至回水萃何喜王注萃止也史記崒作集集

亦止也非聚集之謂



識言其度曰野鳥入室兮 史記識作策室作處

請問於鵬兮 六臣本無兮字漢書作問於子服顏注子服者

言加其美稱然於文義不順故昭明從史記

注識問於鵬鳥也 六臣本尤本無問字

凶言其災 案漢柏梁臺詩以灾叶危岑彭傳輿人歌以災叶

時張氏雲璈曰災字合讀緇漢人書災為菑正此音也

淹速之度兮 史記速作數徐廣曰數速也

鵬迺歎息 漢書歎作太

請對以臆 漢書臆作意師古曰意合韻宜音億

萬物變化兮 六臣本萬上有曰字非也史記漢書無

糾錯相紛 史記糾錯作錯繆

大鈞播物兮 史記作大專盤物兮索隱專讀曰鈞槃猶轉也

與播義同虞喜志林云大鈞造化之神鈞陶萬物品授羣形者也二十二史攷異云專與鈞聲相轉舌齒異音而均為出聲此假借之例也槃讀為般補完切般播聲相近

天不可預慮兮道不可預謀 史記漢書兩預字並作與

遲速有命兮焉識其時 史記速作數焉作惡漢書焉作鳥顏

注鳥猶何也

注莊子曰若人之形者萬化而未始有極 今莊子山木篇無

若人之形者五字

何足控搏 漢書搏作揣史記索隱搏音徒端反又本作控揣

揣者量也按如淳曰揣音團或作搏控搏玩弄愛生之意是

漢書本亦有作搏者本書幽通賦引作揣亦並存異文耳

注度商曰揣 段校商改高



注師古曰又郭璞曰六臣本無師古曰三字是也璞當作象

各本皆誤此莊子大宗師篇注

達人大觀兮 史記達作通

注莊子曰胥士之徇名貪夫之徇財 六臣本尤本莊子並作

列子誤也索隱云此語亦出莊子今莊子駢拇篇作小人則

以身殉利士則以身殉名

夸者死權兮 史記注應劭曰夸毗也好營死于權利瓚曰謂

夸泰也莊子曰權勢不尤則夸者悲也

品庶每生 史記每生作馮生索隱云漢書作每生音謀在反

服虔云每念生也鄒誕本亦作每言惟念生而已今此作馮

馮亦親念之意也然案方言每字合從手苟音謀改反班固

敘傳每生有禍又後漢書孔融贊曰豈有圓剗委曲可以每

其生哉亦是

或趨東西 五臣東西作西東濟注可證史記漢書亦作西東

是也索隱云漢書亦有作私東應劭云仕諸侯為私時天子

居長安諸王悉在關東小人怵然內迫私家樂仕諸侯故云

怵迫私東也李奇曰私多作西者言東西趨利也

注為利所誘怵也 毛本也誤作然尤本不誤

意變齊同 史記意作億王氏念孫曰意讀作億萬年之億史

記正作億億變猶上文言千變萬化也此即莊子齊物之旨

作意者借字耳良注云意與變化齊同失之

注大人者與天地合其德 毛本大字上有文子曰三字

愚士繫俗兮窘若囚拘 史記愚作拘窘若作攔如漢書窘作

儋本書吳都賦畢礪儋束注引此作儋玉篇儋字注引此作



儻謂肩偃儻也案學林云擱乃擱束之意字書窘亦作儻然則擱窘二字雖不同音而其義則皆有囚束拘繫之意于文無嫌也文選鵬賦蓋用漢書編大祇用窘字而李及五臣注皆曰窘拘囚也然則窘為儻可知矣

注莊子曰不肖繫俗毛本引作不離于俗誤

眾人惑惑兮好惡積億惑惑五臣向注及史記並作或或億

史記漢書並作意臣瓚曰言眾懷好惡積之心意錢氏大昕曰億當作意說文意滿也王氏念孫曰言好惡積滿于中也

今按史記漢書注皆引李奇曰所好所惡積之萬億也與此

注同顏注意合韻音於力反則不如仍作億字為勝矣

真人恬漠兮獨與道息史記恬作淡六臣本獨作猶

得坻則止注坻或為坎漢書坻作坎史記注徐廣曰坻一作

坎胡公攷異曰坻當作坎善引孟康注於首可見

注易明夷則仕六臣本明上有大字無夷字陳云別本作明

夷易胡公攷異曰各本皆誤易明夷當作謂夷易漢書顏注

引可證也

縱軀委命兮 六臣本無兮字

其生兮若浮其死兮若休史記止有一兮字在若浮下

澹乎若深淵之靜漢書靜作靚顏注靚與靜同

不以生故自寶兮養空而浮六臣本校云五臣無此二句漢

書寶作保史記浮作游

注鄭氏曰漢書注鄭氏作服虔

德人無累兮 尤本無兮字下文細故蒂芥兮句同

細故蒂艾兮 史記蒂作懣芥作蒻索隱云蒻音介漢書作介



今漢書顏注蒂芥小鯁也臆乘云世稱芥蒂或芥蒂往往字音皆未詳按西京賦睚眦蠶芥五臣注怒貌李注引張揖子虛賦注曰芥蒂刺鯁蠶與蒂同

鸚鵡賦

爾正平 西陽雜俎魏肇師曰古人託曲者多矣然鸚鵡賦爾

衡潘尼二集並載古人用意何至於此

惟西域之靈鳥兮 又體金精之妙質兮 六臣本並無兮字按

下性辨惠而能言兮六臣本亦有兮字則上兩兮係偶脫

注歸藏殷筮曰 今本歸藏殷作啓

栖時幽深 五臣時作時良注可證

注說文曰嬉樂也 本書思元賦注洞簫賦注引並同今說文

無嬉字疑當作嬰說文嬰悅樂也孫氏義鈞曰嬉說文止作

娛訓戲也上林賦娛遊往來注娛許其切

固殊智而異心 六臣本固作故

配鸞皇而等美焉比德于眾禽 六臣本而作之德作翼

注餘波入於流沙 桂氏馥曰李善注鸚鵡賦引書餘波入於

流沙或以被為波之譌按李引經每與今本不同被讀如被

孟豬之被宜存此說按各本無作被者恐皆後人所改桂言

如此必有所見之舊本也

甯順從以遠害 又而傷肌者被刑 六臣本甯作能無而字

注在蜀郡五道西 何校五改渝氏二字陳同各本皆誤

注說文曰馴順也 今說文馴馬順也

注情慨慨而長懷 慨慨當作慷慨六臣本尚不誤

奚遭時之險巖 六臣本巖作戲



匪餘年之足惜慙眾雛之無知 余曰曹植鸚鵡賦豈余身之足惜憐眾雛之未飛

注論語曰君子久要不忘平生之言 今論語無君子二字

何今日之兩絕 兩當作雨本書王仲宣贈蔡子篤詩一別如

雨江文通擬潘黃門詩雨絕無還雲注並引此賦作兩絕蓋

五臣作兩絕向注可證

順櫳檻以俯仰 五臣櫳作籠銑注可證

注說文曰牖穿壁以為窻也 今說文牖穿壁以木為交窻也

想崑山之高嶽 六臣本嶽作峻

徒冤毒于一隅 五臣冤作怨翰注可證

鷓鴣賦

注慨然有感作鷓鴣賦 晉書張華傳云初未知名著鷓鴣賦

以自寄陳留阮籍見之歎曰王佐之才也由是聲名始著東坡志林云阮籍以華有王佐才觀此賦獨欲自全於禍福之間耳何足為王佐乎華不從劉卞言竟與賈氏之禍畏八王之難而不免倫秀之虐此正求全之過失鷓鴣之本意

鷓鴣小鳥也 六臣本無也字

注列女傳姜后曰鴟鳩之鳥猶未嘗見其乘居而匹游 今列

女傳周宣姜后篇無此語仁智傳魏曲沃負云夫睢鳩之鳥

猶未嘗見乘居而匹處也當即此所引

有以自樂也 六臣本樂作得無也字

注說文曰鷺黃頭赤目五色皆備 今說文鷺鳥黑色多子通

作就師曠曰南方有鳥名曰羗鷓黃頭赤目五色皆備

注山海經曰景山多鷺黑色多力 今中山經景山作暴山鷺



作就無黑色多力四字郭注就雕也

注西京賦曰翬距為力斂 此吳都賦語李偶誤記耳

有用於人也 六臣本無有字

何造化之多端兮 又惟鷦鷯之微禽兮 晉書無兩兮字下有

翮鷗之陋體毛弗施于器用鷹鷂過猶俄翼伊茲禽之無知

不懷寶以賈害五句六臣本並有兮字恐皆誤衍也

注易曰天地造生 六臣本易下有注字是也

毛弗施于器用兮 又何處身之似智 晉書弗作無何作而

注左傳曰周任有言匹夫無罪懷璧其罪吾焉用此以賈其害

毛本用此作用之今桓十年傳周任有言作周諺有之以賈

其害作其以賈害也

靜守約而不矜 五臣約作性濟注可證晉書亦作性

注青色有角 今本山海經中山經角作毛按玉篇鷗鳥似雉

而大青色有毛角知此注與今本山海經各誤脫一字

鷗鷗軼於雲際 六臣本軼作逸

鷗鷗惠而入籠 晉書惠作慧古字通

戀鍾岱之林野 何校岱改代注同按何據注引漢書地理志

文也晉書仍作岱

注如淳曰鍾所在未聞 姜氏皋曰水經注芒干水出塞外南

逕鍾山即陰山徐廣史記注云陰山在五原北山海經西次

三經有鍾山畢氏沉曰北山經鍾山之神名曰燭陰淮南子

燭龍在雁門北是知鍾山在雁門北矣今山西朔平府北塞

外西至榆林府北境陰山是也陰鍾蓋聲相近也

海鳥鷗鷗 胡公攷異曰當依晉書所載作爰居善引國語為



注亦是爰居五臣翰注乃作鷄鴝

條枝巨雀 五臣枝作支良注可證

而形瓌足璋也 又而下比有餘 六臣本無也字下上無而字

吾又安知大小之所如 六臣本知下有其字大小作小大

卷十四 赭白馬賦

赭白馬 向注宋文帝為中郎將受武帝赭白馬之錫及文帝

受禪其馬乃死帝命羣臣賦之而延之同有此作桂氏馥曰

宋書高句驪王高璉晉義熙九年遣長史高翼奉表獻赭白

馬宋高祖踐阼又遣長史馬婁等獻方物案宋時所獻雖不

明言有馬以晉時方物考之知赭白馬出高句驪也

注冰原嘶代馱 六臣本馱下有以韻言之蓋馬名也八字是

也胡公攷異曰之下蓋上當有音伏二字

疇德瑞聖 注疇昔也 邱氏光庭兼明書云疇等也言可以等

齊君子之德祥瑞聖人之道也按注中昔字當是等字之誤

惟良注實作昔解之

注樂率職貢 胡公攷異曰職貢當作貢職各本皆誤

注尚書曰王府則有 陳曰王玉互異必有誤

注宋人以馬百駟 馬上當有文字各本皆脫

注周書曰小人無兼年之食 毛本書誤作禮下既剛且俶句

注周禮亦應作周書皆汲冢逸書語也

注說文曰殫盡也 今說文殫極盡也

維宋二十有二載 六臣本作維宋十有四載案以李注宋文

帝十七年考之文帝以甲子歲即位數至其十七年庚辰加

前高祖三年營陽王一年當為惟宋二十有一載方與李注



之數合今作二十有二載者有誤若六臣本之十有四載又未知何出恐不足據也

興王之軌可接 六臣本可作既

飛黃服阜 余曰許慎淮南注飛黃乘黃也出西方壽千歲

注說文曰楹盛也 今說文楹木盛也

精曜協從 六臣本句首有是用二字濟注精曜天駟星也謂

星協從而為神焉

注函夏之大 胡公攷異曰大下當有漢字餘屢引皆有

信聖祖之蕃錫 六臣本錫作賜

簡偉塞門 注塞紫塞也塞或為寒非也 汪氏師韓曰馬生北

地即作寒門亦可楚辭遠遊蹕絕跟於寒門張衡思元賦望

寒門之絕跟兮應德璉建章臺集詩言我寒門來注淮南子

北極之山曰寒門高誘曰積寒所在故曰寒門

注左氏傳曰組甲三千 朱氏琦曰襄三年傳文本是組甲三

百被練三千此蓋誤合為一

進迫遮迺 五臣迺作列良注可證姜氏臯曰漢書昌邑王傳

取卒迺宮中備盜賊李奇曰迺遮也如馬融圍棋賦緣邊遮

迺王融詩霜瑄迺遙州南齊書倭幸傳遮迺清道皆列之義

也漢書鮑宣傳男女遮迺晉灼曰迺古列字

闡肄威稜 五臣肄作肆濟注肆縱也

注又曰興言出宿 按此當在毛詩曰王子興師下此誤倒於

引漢書下

經元蹄而電散厯素支而冰裂 本書曹子建白馬篇控弦破

左的右發摧月支仰首接飛猱俯身散馬蹄



都人仰而朋悅 六臣本校云五臣作朋善作明按六臣本所

見誤尤本不誤

凌遽之氣方屬 六臣本屬作厲

錫鑣轡之牽制 五臣制作掣銑注可證

望朔雲而蹀足 說文繫傳引此蹀作楚云今俗作蹀

乘織離之馬 六臣本離作騅

秀騏齊于 五臣騏作驥向注可證猗覺寮雜記云為文用偏

旁字如此賦之齊于潘安仁射雉賦張平子舞賦並用彳于

字是也彳丑亦切于丑錄切

汙赤支而綠地也 地當作地六臣本尚不誤

覲王母于崑墟 毛本墟作崑誤

注見王母樂之忘歸 朱氏子培曰史記只云西巡狩樂而忘

歸無見王母句善注殆因穆天子傳而牽引也

注列仙傳西王母在崑崙山 本書謝靈運孤嶼詩注引在上

有神人名王母五字而今列仙傳無此語

盤于遊畋 尤本盤作般姜氏皋曰君諷時則有若甘盤史記

燕世家作甘般書盤庚漢書古今人表及釋文作般庚般盤

蓋古字通且般字正訓為樂也然注引書自作盤

鑿武穆 五臣武穆作穆武是也翰注可證

敬備乎所未防 五臣敬作警良注可證

注皇恩綽矣 六臣本尤本並作皇恩畢誤

注說文曰駟壯也 本書廣絕交論注引作駟壯馬也今說文

作駟壯馬也按爾雅釋言駟壯也郭注今江東呼大為駟壯

猶羸也方言秦晉之間凡人之大謂之駟或謂之壯是駟有



壯義今說文大部裝駟大也段氏玉裁曰戴仲遠引唐本說文作駟裝馬也今本牡字恐誤

注春秋攷異記曰 記當作郵各本皆誤本書長安有狹邪行

注亦誤作記

注周禮曰師曠 禮當作書此逸周書王子晉解文亦見左氏

襄二十六年傳正義各本皆誤

注漢書舊儀曰 陳校去書字是也各本皆衍

舞鶴賦

偉胎化之仙禽 注未釋胎化案今本相鶴經云千六百年形

定飲而不食與鸞鳳同羣脫化而產為仙人之騏驥矣又博

物志云鴻鵠千歲皆胎生鵠鶴古今字

注以自授王子晉 毛本自作經胡公攷異曰自當作目

注鶴經曰 鶴上當有相字

引員亢之織婉 說文繫傳云亢喉乳也舞鶴賦引員亢之織

婉本作此字

歲崢嶸而愁暮心惆悵而哀離 六臣本愁作催五臣悵作惕

下更惆悵以驚思句亦作惆惕銑注可證

注廣雅曰崢嶸高貌 朱氏琦曰崢嶸即崢嶸廣雅釋詁崢嶸

深也又釋訓崢嶸深冥也無訓高貌者惟本書游天台賦

注引字林曰崢嶸山高貌廣雅二字或字林之誤歟

注易卦通驗曰異氣至 卦通當作通卦至字上當有不字

臨驚風之蕭條 六臣本驚作清

矯翅雪飛 五臣雪作雲良注可證

注吾導夫先路 六臣本吾上有來字是也



注二達謂之岐 岐下當有旁字各本皆脫

注奔獨赴也 獨當作猶各本皆誤

忽星離而雲罷 注雲罷俱止也 五臣罷作羅銑注可證六臣

本注無俱字

燕姬色沮巴童心恥 葉氏樹藩曰拾遺記云燕昭王時廣延

國獻舞者二人一曰旋娟一曰提嫫體輕氣馥行無迹影王

登崇霞之臺召二人舞其舞名曰榮塵曰集羽曰旋懷又古

樂錄曰巴西閬中有渝水獠居其上剛勇好舞高祖召募以

定三秦後使樂府習其舞曰巴渝舞

幽通賦

注曰高陽配水也 日上當有又字各本皆脫

氏中葉之炳靈 注因氏焉 王氏鳴盛曰史記五是來備後漢

書李雲傳五氏來備氏與是通觀禮太史是右注云古文是

為氏曲禮五官之表曰伯是職方注云是或為氏漢地理志

西河有觥是說文作觥氏又造父後有非子元孫氏為莊公

師古曰氏與是同而於此文之氏亦云以氏為是也不作姓

氏解與注懸殊然可不必

注乳虎故曰炳靈 何校乳虎改虎乳陳同從漢書注也

注飄颻風而蟬蛻兮 漢書敘傳飄作絲飄作凱

注班懿避地於樓煩 懿當從漢書作壹顏注今流俗書本多

改此傳壹字為懿非也

巨滔天而泯夏兮 此與下重醉行而自耦同一句法說詳西

征賦

違世業之可懷 注違或作悵悵亦恨也 漢書違作悵顏注與



韙同按說文韙重文偉注云籀文韙從心則偉卽韙字言是世業也以偉爲恨未知所據朱氏琦曰漢書蕭該音義曰劉氏及廣雅竝云偉恨也今見廣雅釋詁四

匪黨人之敢拾兮注拾更也桂氏馥曰儀禮鄉射禮取弓矢拾疏云遞取弓矢也禮記投壺左右告矢具請拾投疏云賓主更遞而投也

攬葛藟而授余兮眷峻谷曰勿墜漢書墜作隧顏注言入峻谷者當攀葛藟可以免於顛墜猶處時俗者當據道義然後得用自立故設此喻託以夢也

注昉昕晨旦明也說文昉尙冥也玉篇昉旦明也孟康曰昉昕早旦也旣訊爾以言象兮又申之以炯戒漢書吉作告宋祁曰告當

作吉毛本又作乃漢書訊作諄

注孟勉也此爾雅釋詁文按爾雅郭注云釗孟未聞楊氏錫觀曰黽本同猛聲孟勉黽勉也邵氏晉涵曰洛誥汝乃是不覆覆孟聲之轉馬融云覆勉也

注盍何不也六臣本盍字上有應劭曰三字惟天地之無窮兮鮮生民之晦在漢書地作墜鮮作羸晦作晦顏注墜古地字晉灼曰羸古鮮字應劭曰晦無幾也

紛屯邇與蹇連兮漢書邇作亶顏注引易亦作亶上聖迕而後拔兮注曹大家以寤爲迕也漢書迕作寤胡公攷異曰六臣本校云善作迕五臣作寤非也善亦作寤故曰曹大家以寤爲迕若作迕此注不可通矣

豈羣黎之所禦尤本豈誤作雖六臣本尙不誤



丁繇惠而被戮 六臣本繇作因

栗取弔於道吉兮 五臣道作由向注由吉而致傷怨也按漢

書顏注云道古攸字也攸亦所也五臣改由非張氏雲璈曰

漢書五行志彝倫道敘地理志鄴水道同皆即攸字也

注所也音由 六臣本所也上有孔安國尚書傳曰道八字在

注末其音由二字當是五臣注

單治裏而外凋兮張修禿而內逼 呂氏春秋情欲篇必己篇

高注並引此作幽通記必己篇注引上句作單豹治裏不外

調下句張下多毅字

聿中繇為庶幾兮 漢書聿作吹顏注吹古聿字

注孔某之徒與 今論語孔上有是魯二字翟氏灝曰舊文本

無某作子釋文同

安惛惛而不能兮卒隕身乎世禍 菴避也 漢書顏注子路

卒不能避乃遇蒯瞞之亂身死敵也菴字本作腓其音同

雖覆醢其何補 漢書雖作顧

注子路行行如也子曰若由也不得其死然 此與本書座右

銘注引同

柯葉彙而零茂 漢書零作靈顏注靈善也言草木本根氣強

則枝葉盛而善美人之先祖有大功德則允緒亦蕃昌也與

六臣異解

羌未得其云已 漢書羌作慶顏注慶發語詞與羌同

恐魍魎之責景兮 魍魎當作罔兩應劭注同蓋六臣本作魍

魎李自作罔兩其注中作罔兩者蓋李注也漢書作罔蝮然

顏注引莊子仍作兩



黎涓耀于高辛兮漢書司馬遷傳火正黎司地顏注據此語以辨北正之非說詳思元賦

羸取威于伯儀兮六臣本伯儀作百儀漢書同是也毛本作

伯益或又作伯夷並誤孫氏志祖曰百儀與三正對應劭注

有儀鳥獸百物之功正解百儀二字姜氏皋曰史秦本紀大

費與禹平水土佐舜調馴鳥獸是為柏翳索隱云尚書謂之

伯益檢尋史記上下諸文柏翳與伯益是一人無疑而史陳

杞世家云伯翳之後至周平王時封為秦項羽滅之垂益夔

龍其後不知所封不見也則分翳益為二羅泌路史遂謂翳

為少昊後羸姓封費益為高陽後姬姓封梁詎可信哉

注伯益在唐虞為虞為當作為虞各本皆倒

姜本支乎三趾漢書趾作止應劭曰止禮也陳曰韻書趾時

同音說文曰時天地五帝所基趾祭地也似從三時為長

東鄰虐而殲仁兮漢書鄰作从顏注从古鄰字按隸釋載安

平相孫根碑至于東叩大虐戕仁蓋出于此叩即从字戕即

殲字下亦鄰德而助信漢書作从德顏注从古鄰字同

注洽周鳩何校周改州陳同惟漢書顏注作州不誤

注三年逢公所馮六臣本無年字毛本三年作三五皆誤年

當作所此韋昭周語注也漢書顏注亦可證

發還師以成命兮漢書命作性

震鱗祭于夏庭兮匝三正而滅姬漢書姬作周邵氏疑問云

三代建都異地且經歷千年寶鼎尚難稽問矧茲木檟祭函

既非傳世重珍何為藏勿敢發卜云其吉竟得亡周之妣元

龜新化觸非宜孕之人吐沫幾何千年始變童妾偶遇難與



龜交左右思之殊增迷惑

注櫝而藏之 六臣本藏作去本書運命論注引亦作去

道修長而世短兮 漢書修作悠

巨筭祀于契龜 漢書契作翹顏注挈刻也詩大雅緜之篇爰

挈我龜挈音口計反顏注引作挈李注引作契蓋同字

妣聆呱而劾石兮 漢書劾作刻胡公攷異曰尤本亦當作刻

注引應劭曰刻其必滅羊舌氏本或為劾云云可證也濟注

劾刻也蓋五臣取或為之本改成劾字耳蕭該漢書音義云

曹大家本作劾

雖移易而不忒 漢書作雖移盈然不忒

信畏犧而忌鵬 漢書鵬作服

所貴聖人至論兮 六臣本及漢書人下並有之字

物有欲而不居兮 六臣本校云兮善作乎非也

注論語子曰富與貴是人之所欲 又貧與賤是人之所惡 此

欲惡下畧去兩也字本書鮑照擬古詩注引是人之所欲亦

無也字按本書引論語凡句末也字多畧去如蜀都賦注引

不如諸夏之亡西征賦金谷集詩桓公九井詩三注並引然

後知松栢之後凋閒居賦引不可不知詠懷詩注引古之賢

人蘇子卿詩注引皆為兄弟薦禰衡表注引無以為君子讓

開府表注引匹夫不可奪志報孫會宗書注引而不與立與

吳質書注引焉知來者之不如今與孫皓書及皇甫士安三

都賦序注並引大哉堯之為君王命論注引無以為君子均

無也字似李注之例如是然此節論語自後漢書李通傳論

陳蕃傳晉書夏侯湛傳牟子理惑論張弧素履子及初學記



太平御覽所述欲惡下均無也字未必不謀盡同恐是當時傳本有如此者

乃輔德而無累注曹大家曰以乃為內陳校去注中曰字是也各本皆衍

夷惠舛而齊聲注六臣本舛作異今論語也作矣

紀焚躬以衛上兮皓頤志而弗傾注六臣本躬作身漢書傾作營顏注無所營屈王氏引之曰師古說營字之義未當營者

惑也言自養其志而不惑於利祿也文選弗營作弗傾蓋後人不曉營字之義而改之耳

侯草木之區別兮注毛本侯作俟實斐譔而相訓注訓或為順漢書訓作順顏注言天道惟誠

是輔惟順是助按此或亦昭明諱順而改之

謨先聖之大猷兮注猷或作繇字誤漢書猷作繇顏注繇道也引詩秩秩大繇朱氏琦曰爾雅釋詁繇道也方言亦曰猷

道也二字本通似不得云誤注以明示禮度之信當作有視明禮修之信漢書顏注可證各本皆誤

注封其後為紹嘉公係殷為二代之客也何校封上添漢字

殷下添後字陳同漢書顏注可證各本皆脫

養流睇而猿號兮注漢書流作游呂氏春秋博志篇高注引此作幽通記

李虎發而石開注文館詞林載曹子建自誠令曰昔雄渠李廣武發石開句似本此武即虎字避唐諱改也



若允彭而借老兮訴來哲而通情注當訴之來哲與之通情非  
已所慕也李氏光地曰此謂沒世不朽不啻彭老之壽可以  
俟百世後之人注恐非先通奉公曰漢書注言有繼續彭祖  
之志升躡老聃之跡者則可與言志道而通情解最明晰  
惟聖賢兮六臣本及漢書聖賢並作賢聖是也聖賢但傳寫  
誤聖與命為韻

亦道用兮尤本亦作以誤也漢書亦作亦

皓爾太素又尚越其幾漢書皓作昊越作粵

注曹大家曰大素不染六臣本曰下有尚庶幾也越於也七  
字胡公攷異曰有者是也

文選笺證卷第十六

長樂梁章鉅撰

卷十五 思元賦

思元賦後漢書張衡傳曰衡常思圖身之事以為吉凶倚伏

幽微難明乃作思元賦以宣寄情志

注平子名衡至系曰六臣本作元道也德也其作此賦以修

道德志竟不可遂願輕舉歷遠遊六合之外勢既不能義又

不可故退而思自反其系曰四十五字

注夫何思元而已六臣本重思字

注眾妙之門六臣本此下有平子時為侍中諸常侍惡直醜

正危衡故作思元非時俗二十二字

匪仁里其焉宅兮注里仁為美後漢書注引論語宅不處仁



以釋正文宅字蓋論語古文以擇為宅也

潛服膺以永靖兮注靖與靚同 後漢書靖作靚章懷注引前

書音義曰靚與靜同

注禮記曰服膺拳拳 此剪裁中庸而更顛倒之章懷注亦引

禮記曰服膺拳拳而不息息字且誤古人引書不拘如此然

劉琨勸進表注引同此豈別本有異同耶

志搏搏以應懸兮 後漢書搏搏作團團注團團垂貌姜氏皋

曰毛詩有敦瓜苦傳曰敦音團猶搏搏也疏曰蔓生專專然

也專即為團故曰垂貌

注毛詩曰勞心團團 朱氏琯曰今詩團作搏字蓋通

縞幽蘭之秋華兮注縞音搗 何曰後漢書縞作縞注縞組緩

反亦纂字也纂繫也諸家音並戶珪反誤錢氏大昕曰縞據

說文讀若畫又讀若維章懷注讀為纂誤

注說文曰繫幃曰縞 今說文無此訓朱氏琯曰語出通俗文

又爾雅曰婦人之幃謂之縞今爾雅幃作褱郭注以為香纓

即此注之香囊也與詩東山毛傳異解

注說文曰縞網中繩 今說文網作綱上有維字

美襞積以酷烈兮注襞積衣縫也 段校積改積

注尚書帝曰明明揚仄陋 今書仄作側同聲通用

嘉傳說之生殷注尚書曰 六臣本及後漢書嘉並作喜注引

尚書下當有序字

注蛇山有鳥五色飛蔽日名鷺鳥 姜氏皋曰今本山海經作

飛蔽一鄉名曰翳鳥也

彼無合而何傷兮 六臣本及後漢書而並作其



巨獲譁于羣弟兮啓金滕而後信 後漢書後作乃按金滕篇  
今古文皆有鄭康成以為周公生前事見幽詩譜及箋伏生  
以為卒後事見漢書梅福傳及儒林張山拊傳注所引尙書  
大傳今孔傳蔡傳皆從鄭說考大傳周公欲葬成周成王葬  
之于畢云云說本逸書亳姑篇事誠有之然是周公致政退  
老歸豐以後事與雷風示變開書無涉史記魯世家衍其事  
漢書梅福傳後漢書周舉傳張魚傳白虎通喪服篇論衡感  
類篇皆引之史記蒙恬傳又謂成王有病周公揃爪沈河書  
而藏之記府及賊臣言周公欲為亂周公奔楚王觀記府得  
書云云是又以代武王為代成王以居東為奔楚而論衡述  
古文家亦有奔楚之說蓋尙書之說岐出者莫多于金滕一  
篇一穆卜也史記作繆孔傳訓穆為敬鄭康成以卜於文王

廟為穆卜

史記正義

陳櫟纂疏謂穆卜為證昭穆王樵日記又謂

穆卜為僉卜之名一册祝也

孔傳謂史所為鄭康成謂周公

所作

史記正義一元孫某也孔傳以為臣諱君鄭康成以為由成

王讀之一不子也

史記作負子孔傳以為大子鄭康成以為

不子

史記正義一管叔也孔傳以為周公弟白虎通姓鄭康成以

為周公兄一弗辟也

孔傳以辟為法馬融鄭康成陸德明以

辟為避一居東也

孔傳以為東征鄭康成以為出處東國墨子

越絕一罪人也

孔傳以為管蔡鄭康成以為周公之屬黨毛詩

幽風一新迎也

孔傳並訓為自新以迎馬融作親迎文釋一出

郊也

孔傳以郊為祭天林之奇全解以郊為郊勞一築也孔

傳以為築其根則指木言

馬鄭王並訓為拾謂拾其禾無所

亡失程氏敏政明文衡有王廉金滕非古書辨近袁氏枚亦



有金滕辨二篇信乎譙周所云秦既燔書時人欲言金滕之事失其本末者矣朱氏珣曰金滕自秋大熟以下蓋本毫姑篇之逸文後人因中有以啓金滕之書語誤併合爲一篇而中有脫簡此說似確觀史記於泣迎周公後更叙作多士無逸等篇然後及雷風之變顯係二事也

增煩毒以迷惑兮羌孰可爲言已 六臣本增作曾可下有以字後漢書增作曾惑作或可爲言作可與言一本下句作嗟孰可與已言

陸焦原而跟趾 後漢書趾作止

注尸子中黃伯曰又尸子又曰 此引尸子兩條與章懷注所引文字異同本書西京賦蜀都賦魏都賦七命袁紹檄豫州文注並引此亦互有詳畧今全錄章懷注所引以備參校云

章懷注引尸子曰中黃伯曰我左執太行之纓右執雕虎唯象之未試吾或焉有力者則又願爲牛與象自謂天下之義人也惡乎試之曰夫貧窮太行之纓也跡賤者義之雕虎也吾日試之矣又曰莒國有各焦原者廣尋長五十步臨百仞之谿莒國莫敢近也有以勇見莒子者獨却行劑踵焉此所以服莒國也夫義之爲焦原也高矣此義所以服一世也庶斯奉以周旋兮惡既死而後已 六臣本奉下有信字惡作要後漢書亦作要何陳據改是也

注論語子曰死而後已不亦遠乎 此曾子語然後漢書注及祭遵傳注亦並引作孔子曰

寶蕭艾于重笥兮 後漢作珍蓋瑤字相似誤耳 後漢書寶作珍瑤卽古寶字按此注六臣本無之是也摯虞既題爲衡



白注其不得見後漢書益明矣

繫腰裏以服箱注 屨中立切今賦作繫字 後漢書繫作羈

作要裏作裊莊子秋水篇釋文引倉頡篇曰繫絆也說文馬

部屨字注云屨或從糸執聲是屨與繫本一字莊子馬蹄篇

云連之以羈屨是屨與羈音異義同故後漢書亦作羈字

行頗僻而獲志兮 後漢書頗作陂

被禮義之繡裳 後漢書被作披

注 蕭該音本作陂 廣雅曰陂邪也 按此注六臣本無之是

也既題衡注自不得見蕭該等書姜氏皋曰何校云蕭該音

上當有善曰二字毛本注末有頗僻邪伎也離濯也八字是

翰注不當存

辨貞亮以爲鞶兮 注 說文曰辨交也又曰鞶覆衣大巾也從巾

般聲或以爲首飾 鞶當作幣今說文巾部幣覆衣大巾从

巾般聲或以爲首飾

注 說文曰珩聽行也从行上聲 尤本聽作所今說文作珩珮

上玉也所以節行止也从玉行聲此所引有脫誤

昭絲藻與瑀瑀兮 六臣本及後漢書瑀並作琢張氏雲瑀曰

瑀字恐瑀字之譌說文圭璧上起兆瑀也

恃已知而華予兮 章懷注已知猶知已也華榮也言恃知已

以相榮反遇讒而見害也

注 順陰陽氣而生 陽字不當有各本皆衍

咨妬媿之難並兮 六臣本後漢書妬並作妬按注惡也之訓

是李本亦當作妬何陳據改是也

注 羨韓眾之流得一 流字不當有各本皆衍後漢書注云韓



謂仙人韓終也為王採藥王不肯服終自服之遂得仙

心猶豫而狐疑兮即岐趾而臚情 後漢書豫作與趾作趾臚

作臚按舊注云陳也則作臚為是

文君為我端著兮 許氏慶宗曰易林文君之德養人致福孫

氏志祖曰楚辭有文君寤而追求語謂晉文公也今按文君

文王也舊注明甚孫氏以為晉文公失之

利肥遯以保名 注九師道訓曰遯而能飛 六臣本利作欲肥

作飛尤本及後漢書肥遯並作飛遁按注遯而能飛毛本引

亦誤作肥尤本不誤西溪叢語云肥遯肥字古作萑與古蜚

相似後世遂改為飛字何曰飛字乃合象辭無所疑也之意

又曰以七啓飛遁離俗證之自明何氏楷古周易訂詁云金

陵攝山碑亦云緬懷飛遯

注說卦曰乾為冰而變為兌故曰冰折物也 後漢書注云易

說卦曰乾為冰兌為毀折陽不求陰故曰冰折而不營也按

賦注乾為冰下宜有兌為毀折四字乾變為兌故曰冰折

注天為澤 六臣本天上有故曰二字章懷注可證

周禮曰東龜長又曰東龜曰甲屬 六臣本無長又曰東龜

曰六字甲當作果此衍誤不可通

注爾雅曰龜左睨不煩郭璞曰行顯左睨也 按今爾雅睨作

倪煩作類注中顯當作頭左睨當作左庫

遇九皋之介鳥兮 章懷注云詩小雅注皋澤中溢水出所為

也自外數至九喻深遠也龜經有棲鶴兆言卜得鶴兆也

注說文曰遠也 五字於正文不知所屬六臣本無之

我脩絜以逸榮 六臣本尤本及後漢書逸並作益



子有故于元鳥兮歸母氏而後寧 章懷注子謂衡也有故於元鳥謂卜得鶴兆也易曰鶴鳴在陰其子和之我有好爵吾與汝糜之言子歸母氏然後得寧猶臣遇賢君方享爵祿勸衡求聖君以仕之也按此與李注引古文周書意大別而義似勝然穆王姜后逸事賴李注得存亦不可廢矣顧氏千里曰此注古文周書曰至及王子於治一百七十六字皆尤本添觀善曰此假卜者之辭也元鳥謂鶴也母氏喻道也言子有故于元鳥惟歸于道而後獲寧也老子曰天下有始以為天下母既得其母又知其子河上公曰道為天下物母也韓子解老曰母者道也李意一氣承接以母氏喻道不得中間又以母氏為姜后其出尤本之誤取增多無疑

簡元辰而俶裝 本書謝靈運初去郡詩注引此俶裝作促裝

案舊注俶始也章懷注俶整也非促字明矣

旦余沐于清源兮 後漢書源作原

注 說文曰漱蕩口也 今說文蕩作盪

問三邱于句芒 六臣本及後漢書于並作乎

何道真之涓粹兮 毛本真誤作貞李注引幽通賦道真可證

去穢累而飄輕 六臣本飄作影後漢書飄作票

飲青岑之玉醴兮餐沆瀣以為糧 後漢書飲作喻糧作糧注

糧或作糗

注 揚雄太元經曰 經當作賦太元賦載古文苑中

發昔夢於木禾兮穀崑崙之高岡 章懷注云昔夜也穀生也

衡此夜夢禾生于崑崙山上即下文云抨巫咸以占夢含嘉

秀以為敷是也衡集注及近代注解皆云昔日夢至木禾今



親往見焉是為發昔夢也臣賢按衡之此賦將往走乎八荒以後即先往東方次往南方乃適西方此時正在暘谷扶桑之地崑崙乃西方之山安得已往崑崙見木禾乎良由尋究不精致斯謬耳

注說文曰嘉穀也 段校曰字下添禾字

注嘉羣神之執玉兮 後漢書嘉作集

注昔禹致羣臣 又韋昭曰羣臣 陳校臣改神注同是也

指長沙之邪徑兮存重華乎南隣 六臣本及後漢書之並作以章懷注從稽山西南向長沙故云邪徑存猶問也舜葬于蒼梧在長沙南故云南隣

注說文曰存恤也 今說文存恤問也本書長門賦注引亦有問字

翩躚處彼湘濱 毛本翩誤作顧翰注翩躚美貌後漢書翩躚

作翩躚注翩連翩也儻弃也胡公攷異曰作躚者恐涉下文

躚連翩兮紛暗曖而誤

注洞庭風兮木葉下 各本皆同今楚辭風作波

注天帝之女 至為湘夫人也 二妃非堯女山海經郭注辨之

最詳此引郭注非全文今具錄于左云天帝之二女而處江為神即列仙傳江妃二女也離騷九歌所謂湘夫人稱帝子者是也而河圖玉版曰湘夫人者帝堯女也秦始皇浮江至湘山逢大風而問博士湘君何神博士曰聞之堯二女舜妃也死而葬此山列女傳曰二女死于湘江之間俗謂為湘君鄭司農亦以舜妃為湘君說者皆以舜陟方而死二女從之俱溺死于湘江遂號為湘夫人按九歌湘君湘夫人自是二



神江湘之有夫人猶河洛之有虞妃也此之謂靈與天地竝矣安得謂之堯女且既謂之堯女安得復總云湘君哉何以考之禮記曰舜葬蒼梧二妃不從明二妃生不從征死不從葬義可知矣即合從之二女靈達鑿通無方尙能以鳥工龍裳救井廩之難豈尙不能自免于風波而有雙淪之患乎假復如此傳曰生爲上公死爲貴神禮五嶽比三公四瀆比諸侯今湘川不及四瀆無秩于命祀而二女帝者之后配靈神祇無緣尙復下降小水而爲夫人也參互其義義既混錯綜其理理無可據斯不然矣原其致謬之由由乎俱以帝女爲各名實相亂莫矯其失習非勝是終古不悟可悲矣痛火正之無懷兮注杜預曰黎爲火正 本書幽通賦黎涓耀于高辛兮注引國語史伯語黎爲高辛氏火正云云與此合

史記太史公自叙傳北正黎以司地漢書司馬遷傳作火正臣瓚曰司地者宜爲北正古文作北正按鄭氏詩檜風譜疏韋昭楚語注及隋書天文志並以重黎爲北正皆因史記之文其實史記歷書序仍作火正顏師古司馬貞亦據鄭語與班賦以作火正爲是應劭曰黎陰官也火數二故火正司地以屬民張晏曰水火配地爲陰故命火正黎兼地職託山阪以孤魂 後漢書注阪作陂愁鬱鬱以慕遠兮越邛州而遊遨 後漢書鬱鬱作蔚蔚遊遨作愉敖余曰後漢書注引河圖地有九州八柱東南神州曰晨土正南邛州曰深土注邛五郎切 後漢書正文及注邛皆作邛章懷無音未知孰是淮南子墜形訓云正南次州曰沃土與所引河圖亦異



文選卷之六  
九  
躋日中于昆吾兮憇炎火之所陶 倪氏思寬曰此數句形容  
赤道下之光景即今西法所稱熱帶地也

注 昆吾南方 後漢書注作昆吾邱名在南方是也

水泣沄而涌濤 說文沄轉流也繫傳引此語

顛羈旅而無友兮 錢氏大昕曰顛與塊同說文讀若魁

撫若華而躊躇 後漢書撫作拓注拓猶折也

跨汪氏之龍魚 注 海外西山經曰龍魚陵居狀如狸在汪野北

今海外西經如狸作如狸汪野作天野郝氏懿行曰天乃  
沃字省文大荒西經作沃野藝文類聚九十九作清沃博物  
志作渚沃淮南墜形訓有沃民又云西方曰金邱曰沃野疑  
思元賦汪氏當為沃民注汪野當為沃野也  
注 不壽者八百歲 何校不改下陳同各本皆誤

注 山海經曰濛山神 今西山經濛山作泐山神下有蓐收居  
之四字應據添

注 郭璞注曰直橫渡也 按題下舊注引摯虞流別題云衡注  
是舊注在摯虞之前不應及見郭璞注此條恐是李注

注 青令傳曰河伯華陰潼鄉人姓馮氏各夷 青令各本作書

令何校書改青令作林余校引魚龍河圖河伯姓呂名公子

夫人姓馮各夷

注 予合韻音夷渚切 六臣本作音與協韻許氏慶宗曰曲禮

予一人釋文依字音羊汝反則予自合韻不必協音也姜氏

皋曰匡謬正俗云予當讀如與不當讀如余詩予悉音與也

按詩顛倒思予同顧為韻或敢侮予同雨土戶為韻將伯助

予同雨輔為韻女轉棄予同雨女為韻胡甯忍予四月同夏



後五反暑為韻雲漢同沮所顧助為韻皆予之本音也

泗河林之蔡蔡兮 後漢書泗作泗注引師古亦作泗

偉關雎之戒女 倪氏承寬曰關雎猶言周南舉其首篇而言

也戒女之女當如字讀因蔡蔡而思戒女之文所謂之子于

歸宜其家人也與上文歸母氏而後甯之意亦有關會

曰近信而遠疑兮 後漢書注黃帝答言也

疇克謀而從諸 六臣本及後漢書謀並作謨

注淮南子曰牛哀 段校曰字下添公字是也

死生錯其不齊兮 六臣本其作而

穆届天以悅牛兮 後漢書届作負

注巨而瞻其侍 又婦人獻雉 今左氏傳瞻其侍作皆召其徒

毛本雉誤作熊

通人闇于好惡兮豈昏惑而能剖 後漢書昏作愛注通人謂

注穆子文公等言通人尚闇于好惡况愛寵昏惑者豈能分之

注說文曰讖驗也秦語曰 毛本說誤作讖秦語當作史記按

此恐非舊注若係舊注則下善曰不煩複出史記云云矣

孕行產而為對 六臣本行作在

慎竈顯以言天兮占水火而妄訊 後漢書以作於訊作諄

梁叟患夫黎邱兮丁厥子而刺刃 六臣本梁作良刺作傳後

漢書刺作事

注善效人之子姪昆弟之狀 至丈人望見之 胡公攷異曰表

本茶陵本於之狀二字作好扶昆丈人而道苦之於邑丈人

有之市而醉歸者句邑作黎邱無有字而醉作醉而又無曰

吾為汝父至何故十九字于孽矣無此事也句無矣字此事



二字作若字又無昔也至可問也十一字于是必奇鬼固嘗  
聞之矣句必下有夫字鬼下有也我二字無嘗字矣字于復  
于市欲遇而刺殺之句復下有飲字無殺字於明且之市句  
無之市二字于遂往迎之句無往字于丈人望見之句見之  
二字作其真子三字姜氏臯曰此節見今本呂氏春秋疑似  
篇惟于善效之善作喜而謂其子之謂作誚遂往迎之云往  
作逝丈人望見之作望其真子餘皆同于李注所引即太平  
御覽八百八十三所引亦同僅于豈謂不慈哉句謂作為耳  
袁及茶陵不知何所本而任意刪節也  
親所睨而弗識兮 六臣本睨作視後漢書作睇  
毋絲攀以倖已兮 何校倖改滓六臣本及後漢書亦並作滓  
後漢書注引衡集注云滓引也言勿牽制于俗引憂于已

<sup>注</sup>周公若天威斐忱 此引尚書君奭篇若天斐忱而多一威

<sup>注</sup>字蓋以康誥天威斐忱語誤合為一

<sup>注</sup>祈或為祊非 後漢書注衡集祈字並作祊

<sup>注</sup>司星子韋 司星各本皆誤作司馬惟此尤本不誤漢書藝

文志宋司星子韋三篇註景公之史本書辨命論注引此文

亦作司馬而文法少異

魏顥亮以從治兮鬼亢回以斃秦 後漢書治作理斃作徹六

臣本斃作弊林先生曰此善注復沓不若章懷注之簡明應

據彼刪正六臣本亦削去傳宣公十五年以下一百八十四

字謹案此亦尤本增多何陳皆削去是也

樹德懋于英六 後漢書作德樹茂乎英六

英六國也楚末乃滅 史記陳杞世家云臯陶之後或封英



六楚穆王滅之案春秋僖十七年經齊人徐人同伐英氏又春秋文五年經楚人滅六皆不得為楚末

桑末寄夫根生兮注桑末木名也爾雅寓木宛童郭注寄生

樹一名蔦廣雅亦云宛童寄生鳩也邵氏晉涵曰今寄生多

于桑上本草云桑上寄生一名寄屑一名寓木一名宛童後

漢書注云百草至寒皆雕落惟寄生獨榮于桑上然則注所

云桑末木名也恐非

卉既凋而已育注眾國已滅而英六獨存後漢書凋作彫育

作毓何曰謂英六盛而秦趙興也注非

有無言而不酬兮注後漢書酬作讎注引詩亦作讎

魂憊惘而無儔注六臣本憊惘作惘憊後漢書儔作疇

行積冰之磴磴兮注六臣本磴磴作皚皚後漢書注古字磴與

皚通說文皚皚霜雪之貌也

注說文曰拂擊也今說文拂過擊也

騰蛇蜿而自糾注六臣本蜿作窵姜氏皋曰說文云它虫也从

虫而長象窵曲垂尾形六臣本作窵亦是

坐太陰之屏室兮注說文曰屏蔽也屏與屏古字通六臣本

及後漢書屏皆作屏按正文當作屏注引說文當作屏說文

尸部屏屏也尸部屏蔽也李注謂賦之屏與說文之屏通也

此正文與注互誤尤本皆作屏亦誤

慨含唏而增愁注說文曰不泣曰唏六臣本及後漢書唏並

作欬今說文唏笑也一曰哀痛不泣曰唏李注刪去哀痛二

字于義未足方言唏痛也哀而不泣曰唏

庸織路于四裔兮注後漢書路作絡注織或作識五臣裔作垠



向注可證然下隔一句卽有絕垠字此似應仍作裔

注爾雅曰風颯謂之焱 朱氏珣曰今爾雅作扶搖謂之焱風

爲誤字颯與搖通焱从三火與从三火之焱異

越谿嘲之洞穴兮漂通川之砾砾 後漢書越作趨嘲作喞漂

作標川作淵六臣本亦作淵

經重盾乎寂寞兮慙墳羊之深潛 注盾古陰字 六臣本及後

漢書盾並作陰深潛並作潛深

出石密之閭野兮 後漢書石作右注右謂西方也山海經曰

西北曰密山按今西山經密作峯

注山海經曰鍾山之神 今大荒北經鍾山作章尾山本書雪

賦注引亦作章尾惟海外北經作鍾山李蓋兼引之

載太華之玉女兮 後漢書注引詩含神霧曰太華之山上有

明星玉女主持玉漿服之成仙

注媵目冥笑眉曼 何校冥改宜眉上添蛾字陳同是也

舒諛婧之纖腰兮揚雜錯之袿徽 六臣本諛作妙揚作禡後

漢書諛亦作妙

注爾雅曰婦人之徽謂之縞 此徽字前文引作幃皆與禕異

徽蓋禕之假音字也

注說文婧妍婧也 今說文婧竦立也

顏的礫以遺光 六臣本礫作鑠後漢書作礪

獻環琨與琛縞兮 後漢書琛作璵

雖色艷而賂美兮 後漢書注賂或作賂

屑瑤藥以爲糝兮 注精瓊廁以爲糝 六臣本瑤作瓊糝作糧

後漢書注引楚辭作屑瓊藥以爲糝今本離騷同



文選卷十六  
斟白水以為漿 後漢書注河圖曰崑山出五色流水其白水

東南流入中國名為河李巡爾雅注云河水始出其色白

注 瑶藥也 說文曰糲乾食糧也 瑶藥也三字恐有誤各本皆

同無以訂之糲當作餼今說文食部餼乾食也

押巫咸作占夢兮 六臣本作使後漢書作以

含嘉秀以為敷 後漢書含作合秀作禾

亦要思乎故居 後漢書亦作爾按亦疑余之誤

僉供職而並迓 後漢書供作恭六臣本並作來尤本迓作訝

朱氏琦曰說文訝相迎也重文為迓訝非誤字

冠岳岳其映蓋 後漢書岳岳作喟喟注喟音五各反一作岌

岌並冠高貌也

八乘騰而超驤 後漢書騰作攄注攄猶騰也

注 僕夫懷余心悲 各本皆同今楚辭作僕夫悲余焉懷兮

注 說文曰無輻曰輪 今說文輪字云車輻間橫木並無此訓

惟輪字云有輻曰輪無輻曰軫軫字云一曰無輻也此殆誤

以軫為輪後漢書注引說文同惟輻作輻

心勺灑其若湯 六臣本勺灑作灼爍後漢書作灼藥

左青瑀之捷芝兮 六臣本之作以

注 說文曰捷豎也 今說文捷限門也按相如上林賦捷鬢擢

尾史記正義曰捷音乾舉也鬼谷子內捷注捷者持之令固

也似與豎字義又稍別

後委衡乎元冥 六臣本及後漢書後委衡並作委水衡

懲渙浞而為清 六臣本懲作澄後漢書作澂良注涵懷其風

以澄混濁之氣此作懲恐誤舊注懲騰也亦未詳其義



拽雲旗之離離兮 六臣本及後漢書拽並作曳

浮蟻蠓而上征 後漢書蟻蠓作茂蒙注茂蒙氣也引甘泉賦

亦作茂蒙惟前書揚雄傳注晉灼曰茂蒙疾也義異

其樂也彤彤 胡公攷異曰彤彤當作融融各本皆誤朱氏

珩曰彤祭之彤詩絲衣箋作融後漢書馬融傳豐彤對蔚彤

即融也注明云彤與融古字通則作彤不得云誤

意建始而思終 六臣本建作逮

注 孔安國尙書傳注曰 注字衍

素女撫絃而餘音兮 注 素素女也 後漢書無女字按無者是

也方與注相應下李注明云舊注本無女字今本有之

注 闔闔其寥廓 閭上當有閱字各本皆脫

踰高閣之將將 注 離宮閣道 將將後漢書作鏘鏘高閣注云

閣道星也史記曰絕漢抵營室曰閣道鏘鏘高貌

彎威弧之拔刺兮 注 拔刺彎弓貌 後漢書拔作撥翟氏灝曰

拔刺乃發矢之際弓翁之聲非貌也

觀壁壘于比落兮 按石氏星經壁壘十三星為營壘巫咸曰

天壘主丁零匈奴番是則壁壘亦星之名也

乘天潢之汎汎兮 後漢書注史記曰王良旁有八星絕漢曰

天潢

倚招搖攝提以低回劉流兮 顧氏千里曰案各本劉字皆誤

也劉从刀者玉篇廣韻與戳同非此之用當作劉劉字从斗

六臣本正文下有渠幽二字五臣音也善必别有音在注中

今已失之故讀者不察耳集韻二十幽居虬切載斗劉二字

云斗或作劉渠幽切又載劉字云劉流環繞也即本五臣濟



注可見字之不从刀據以訂正劉流疊韻字也後漢書亦作  
劉當是後人以誤本文選改之又金氏姓曰劉流猶穆流甘  
泉賦覽穆流于高光兮晉灼注穆流猶繚繞其說是也但未  
辨此賦之劉是今本字誤耳案玉篇有斗部不載劉字阮氏  
經籍纂詁引集韻仍作劉不作劉即用此賦爲注是阮氏所  
見集韻本劉劉亦未分也

偃蹇天矯婉以連卷兮注說文曰生子二人俱出爲婉後漢  
書婉作媯注音孚萬反按說文作媯生子齊均也从女从生  
免聲繫傳作从女勉聲讀若幡符馭反按此注尤本增多已  
見胡公考異今證以後漢書注本非說文亦非舊注也  
穢汨颺淚沛以罔象兮注毛本此下脫爛漫麗靡貌以迭邊八  
字又脫注自偃蹇以至迭邊皆指二紀五緯之乍離乍合或

急或遲而光采相射也善曰皆疾貌罔象卽仿像也楚辭曰  
沛罔象而自浮穢一六切颺力凋切淚音戾五十九字

踰龐鴻于宕冥兮注六臣本龐作濛後漢書鴻作頌  
乃今窺乎天外後漢書今窺作令窮

據開陽而頰眊兮注後漢書眊作盼

雖游娛以媮樂兮注六臣本遊娛作遊遨後漢書作遨遊

乘焱忽兮馳虛無注六臣本焱作焱後漢書作颺按焱颺字同  
此正文及注皆作焱傳寫誤也桂氏馥曰說文颺扶搖風也  
颺疾風也焱忽卽颺颺之省文

注倚閭闔而望兮注兮當作予各本皆誤

雲菲菲兮繞余輪注六臣本及後漢書菲菲並作霏霏

儵眩眩兮反常閭注倉頡篇曰眩眩目視不明貌毛本注眩



文選卷十六  
眩誤作眩眩說文繫傳亦引作眩眩近孫氏星衍所輯倉頡  
篇作眴眴目視不明貌蓋亦誤以眩眩為眩眩又轉為眴眴  
也眴與眩古字通

文章與以粲爛兮 六臣本及後漢書與作煥

慕歷阪之嶽崆 後漢書阪作陵

恭夙夜而不貳兮 後漢書恭作共夜作昔六臣本亦作昔

固終始之所服 又懼余身之未勅 後漢書二句末有也字

夕惕若厲以省譽兮 六臣本嘗誤作譽翟氏均廉周易章句

證異謂孟喜周易章句作夕惕若厲句厲无咎句荀爽本虞

翻本王弼本作夕惕若厲句邵氏易學辨朱震漢上易集傳

朱子本義則皆夕惕若句也案干寶周易注亦云外為丈夫

之從王事則夕惕若厲古周易訂詁云淮南子終日乾乾以

陽動也夕惕若厲以陰息也班固云尸祿負乘夕惕若厲亦  
是然則漢人讀易皆厲字斷句此賦亦依古讀也

默無為以凝志兮與仁義乎逍遙 後漢書默作墨逍遙作消

搖

何必歷遠以劬勞 六臣本校云善無必字蓋所見誤脫也後

漢書亦有必字

天長地久歲不留 六臣本久作遠

願得遠渡以自娛 六臣本及漢書渡作度

注 說文曰逞極也 今說文逞通也

迴志竭來從元謀 後漢書謀作謀注云謀或作謀

歸田賦

注 躍疾驅 按史記蔡澤傳躍下有馬字各本皆脫

文選卷十六



注 司馬遷悲士不遇賦曰天道悠昧 今藝文類聚怨部引司馬遷賦首尾完具而無此語本書司馬紹統贈山濤詩注引作天道幽昧人理促又塘上行注引作天道悠昧人理促兮今考賦中有天道微哉吁嗟澗兮人理顯然相傾奪兮四句豈即因此而轉誤乎

注 嚶嚶兩鳥鳴也 葉氏大慶攷古質疑云詩伐木丁丁鳥鳴嚶嚶又曰嚶其鳴矣求其友聲鄭箋云嚶嚶兩鳥聲正文與注皆未嘗及黃鳥白白樂天作六帖始類入鶯門大慶按詩嚶嚶雖非指鶯然張衡歸田賦王雉鼓翼倉庚哀鳴交頸頡頏關關嚶嚶又東都賦睢鳩鸚黃關關嚶嚶蓋倉庚鸚黃即所謂鶯也張衡皆以嚶嚶言之則唐人以嚶嚶為鶯又未必不本于此若以為樂天始誤竊謂不然蓋李嶠鶯詩乍離幽

谷曰李白荆門望蜀江詩花飛出谷鶯二李蓋先于樂天矣况梁元帝言志賦聞鶯鳴而懷友陳楊謹從駕祝麓山廟詩軒樹已遷鶯自梁陳已用遷鶯事又尚書故實劉賓客嘉話均謂今以進士登第為遷鶯者亦久矣蓋本伐木詩然並無鶯字頃歲省試早鶯求友詩又鶯出谷詩別書固無證據豈亦誤與益可證不自六帖始矣

注 關關嚶嚶 尤本嚶嚶改嚶嚶據今爾雅也按六臣本亦作嚶嚶疑李注所據爾雅本不同耳

注 爾雅曰鷦鷯黃鷺也鷺音利 今爾雅倉庚鷺黃也注其色鷺黑而黃因以名云鷺廣韻同鷺

觸矢而斃 六臣本觸作解 懸淵沈之魴鮪注 毛萇詩傳曰魴鮪也 姜氏皋曰魴字引毛



傳當是魚麗于留鱔鮒傳詩鮒不作鮒爾雅釋魚亦作鯨惟  
後漢書馬融傳注有鮒或作鯨之文是鮒乃省文也

係以望舒 六臣本係作繼

苟縱心于物外安知榮辱之所如 六臣本物作域安作焉



