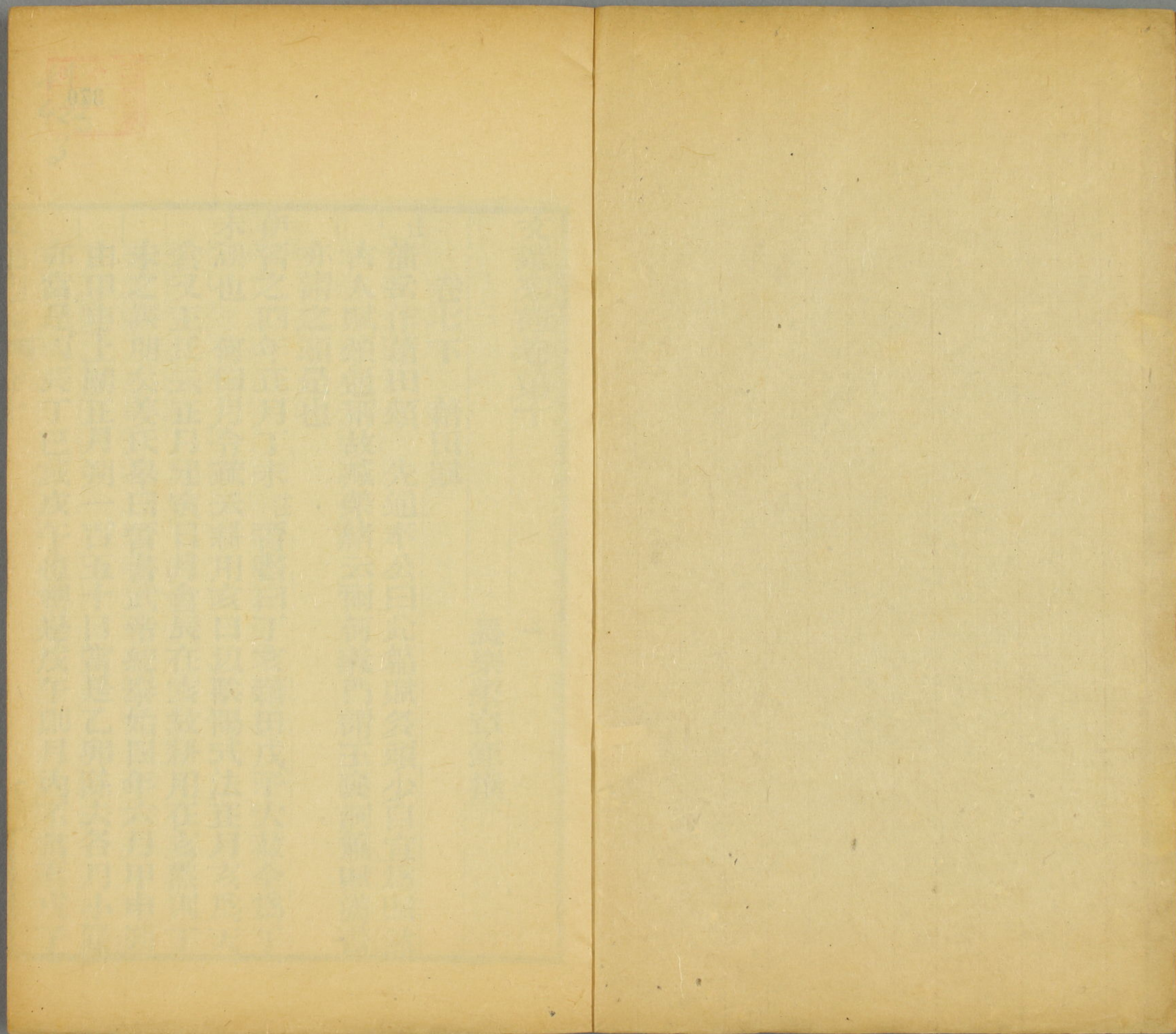


^ 16  
370  
3





門 八 16  
370  
卷 3

文選旁證卷第十

長樂梁章鉅撰

卷七下 藉田賦

注潘岳作藉田頌 先通奉公曰此篇賦多頌少自宜為賦然  
古人賦頌通稱故臧榮緒云爾何義門謂王褒洞簫賦漢書  
亦謂之頌是也

伊晉之四年正月丁未注晉書曰丁亥藉田戊子大赦今為丁  
未誤也 何曰月令疏云耕用亥日以陰陽式法正月亥為天  
倉又王氏云正月建寅日月會辰在亥故耕用在亥然則丁  
未之誤明矣姜氏皋曰晉書武帝紀泰始四年六月甲申朔  
由甲申上溯正月朔一百五十日當是乙卯除去各月小建  
亦當是丙辰丁巳或戊午也朔是戊午則月內不當有戊子

文選旁證 卷十

利  
422  
3

東京書局  
學校圖書

朔是丁巳則正月內不得有丁亥按通鑑目錄晉泰始三年十二月己亥朔四年二月戊戌朔四月丁酉朔六月丙申朔以此推之正月朔非己巳即戊辰與晉書武帝紀泰始四年正月辛未丙戌丁亥戊子皆合則正月應有丁亥矣六月是丙申朔不應作甲申晉書紀曰多譌不獨此一處也

甸帥清畿注然帥而為帥者避晉景帝諱也 晉書潘岳傳注

帥諸本俱作師

注設榷桓再重又壇以委切 何校桓改桓陳同六臣本委作

季皆是也各本並誤

青壇蔚其嶽立兮注晉書蔚作鬱

結崇基之靈趾兮注說文曰趾基也 六臣本趾作址晉書作

趾皆是也此正文及注並誤今說文官部趾基也重文址或

從土足部無趾字也

惣犗服于縹輓兮 五臣惣作葱向注可證晉書亦然

紺轅綴於黛耜 晉書輿服志耕根車一名芝車一名三蓋車

置耒耜於軾上天子親耕所乘者也隋書禮儀志云沈約云

親幸耕籍御之三蓋車一名芝車又名耕根車置耒耜於軾

上即潘岳所謂紺轅屬於黛耜者也又云今耕根車以青為

質三重施蓋羽葆雕裝其軾平以青囊盛耒而加於上籍千

畝行三推禮則親乘焉

注說文曰紺染青而揚赤色也 姜氏皋曰今說文作紺帛深

青揚赤色漢書王莽傳時莽紺袍服注紺深青而揚赤色今

本論語注同是染字疑誤也

注晉灼漢書曰 陳校書下添注字

注古耕以耒而今以牛者蓋晉時創制不沿於古也 先通奉  
公曰周禮疏謂周時未有牛耕至漢趙過始教民牛耕困學  
紀聞云山海經后稷孫叔均始作牛耕周益公亦云孔子有  
犁牛之言冉耕字伯牛新序載邵穆公言百姓飽牛而耕月  
令季冬出土牛示農時早晚何待趙過特教人耦犁費省  
而功倍耳據此則牛耕非晉時創制也

注毛詩曰有車麟麟 朱氏琦曰今詩麟作鄰釋文云鄰亦作  
麟說文麟字在新附按漢書地理志下引詩序亦作車麟  
微風生於輕幘又森奉璋以階列 六臣本及晉書句末並有  
兮字

望皇軒而肅震 震作平聲讀漢豫州從事尹寅碑銘曰諸夏  
肅震亦與臣字為韻

若湛露之晞朝陽似眾星之拱北辰也 六臣本及晉書並上

句末有兮字下句首無似字

屬車鱗萃 林先生曰通典晉屬車因後漢制東晉屬車五乘

加綠油幢朱絲絡

太僕秉轡 晉書秉作執

注應劭曰漢官儀曰 陳校去上曰字是也各本皆衍

表朱元於離坎 晉書句末有兮字

中黃暉以發暉 六臣本及晉書句末並有兮字晉書暉作輝

尤本作揮按發揮與繁會為偶對作揮者近之姜氏臯曰易

乾六爻發揮釋文云揮本作輝本書王仲宣從軍詩良苗實

已揮注揮當作輝

五輅鳴鑾 晉書輅作路注云一作輅按李注作路則李與晉

書同而五臣作輅則向注可證

注戰車載鬪與斂音義同也 六臣本戰車二字作鬪字胡公

攷異曰當云鬪戰車載戰各本皆脫誤晉書輿服志云鬪戰

車長戰邪偃向後是其義鬪鬪亦同字姜氏皋曰通鑑顯王

三十六年趙良語商君持矛而操鬪戰者旁車而趨史炤釋

文鬪此臘切胡三省辨誤曰後漢書輿服志有鬪戰車唐韻

戰各曰鬪音所及翻史炤音非然晉書志鬪戰車一名鬪猪

車魏文帝改各鬪獸車蓋獵車也後漢志獵車一名鬪猪車

注曰魏改為鬪虎車其甘泉鹵簿下有云前驅九旂雲罕鳳

凰鬪戰薛綜曰鬪之言函也取四戰函車邊是也觀通鑑所

載證以後漢志鹵簿似非車名

鼓鞞磁隱以砒磻 晉書鞞作鞞

震震填填 填當作鬪各本李注皆作鬪良注乃作填耳

塵驚連天 注驚或為霧非也 晉書驚作霧

碧色肅其千千 五臣千千作芊芊向注可證晉書亦作芊芊

注云一作阡阡胡公攷異曰高唐賦肅何千千潘用其語

若茂松之依山巔也 晉書注依一作倚

坻場染屨 五臣坻作游翰注可證晉書同之

注帝籍三公五推 王氏引之曰公上不當有三字禮正義內

兩舉經文皆無三字唐石經亦無周頌載芟正義穀梁桓十

四年疏北堂書鈔設官二禮儀十二初學記禮部下白帖籍

田類太平御覽禮儀十六資產二引皆無三字惟藝文類聚

禮部呂覽孟春篇及此注皆後人據誤本月令加之也

注國語與禮記不同而潘雜用之 張氏雲璈曰陳氏禮書云

王必三推所謂一撥也三公五推卿諸侯九推所謂班三之也月令所言推數也國語所言人數也何嫌雜用哉

注一撥一耜之撥也 今國語韋昭注下撥字作發字

垂髻總髮 六臣本晉書髮並作髻王氏鳴盛曰作髻方與上戾下襜叶作髮非是胡公考異曰髮字去聲自叶鬻祭諸韻之字魏都賦纍纍辨髮或鏤膚而鑽髮兩見皆然

情欣樂於昏作兮 六臣本晉書於並作乎

靡誰督而常勤兮 六臣本晉書誰並作推按釋名誰推也有推擇言不能一也是誰與推通也

豈嚴刑而猛制之哉 六臣本晉書並無之字

注漢書酈食其曰王者以人為天而民以食為天 今漢書酈

食其傳作王者以民為天而民以食為天史記酈生傳作王

者以民人為天而民人以食為天索隱本又無民字疑因避諱改民為人傳寫者又互有錯誤耳

四人之務不壹 晉書人作業蓋本當作民亦因避諱改耳六

臣本壹作一

朝靡代耕之秩 又徒望歲以自必 又三季之衰 晉書靡作乏

季作代六臣本必作畢

惟穀之卹 六臣本晉書卹並作恤

注敢用嘉薦 何校下添普淖二字胡公攷異曰當乙下文普

淖二字於此

又於是乎出 六臣本無於字

縮鬯蕭茅 注無以縮酒 姜氏臬曰說文蕭字引春秋傳曰爾

貢包茅不入王祭不供無曰蕭酒然周禮禮記左傳皆作縮

段氏玉裁云縮者古文假借字周禮甸師祭祀共蕭茅鄭大  
夫注云蕭或為萑萑讀為縮臧氏琳曰據說文知左傳當作  
萑酒據甸師注知周禮當作萑茅周禮左氏傳皆古文故與  
六書之旨合

宜其民和年登而神降之吉也 晉書民作時亦避諱改何曰  
吉字後人誤改福字不協也胡公攷異曰各本及晉書盡同  
何因注引左傳而云然也考賦自四人之務不壹至旨酒嘉  
粟所用皆質術韻之字福字古音別協職德韻又案西征賦  
以此句與日室一協夏侯常侍誄以此句與秩疾卒協是安  
仁自作吉李於彼二注亦引左傳皆是注神降之吉而不取  
福字李注如此例者甚多何說非是  
昔者明王以孝治天下 六臣本治作理亦避諱也

注

論語孔子曰百姓足君孰與不足 翟氏灝曰隋書煬帝紀  
詔宣尼又云百姓足孰與不足唐書韋思謙諫太子引此節  
亦作孔子語

而二美具焉 六臣本晉書具並作顯晉書無而字

薄采其茅 六臣本晉書茅並作芳桂氏馥曰下句言藉其農  
芳與農聲相近作茅是也東哲勸農賦惟百里之置吏各  
區別而異曹攷治民之踐職美莫富乎勸農可為比照集韻  
穉穉懷俱屬豪部胡公攷異曰賦文作茅觀李注及上文縮  
鬯蕭茅句注灼然可知何焯云茅音蒙其說甚是凡茅聲之  
字協東韻者多矣或乃疑此故附辨之

萬方以祗又實及我私 晉書方作國實作遂  
我簋斯齊 五臣齊作粢良注在器曰盛器實曰粢



子虛賦

注漢書曰相如游梁乃著子虛賦 顧氏炎武曰子虛賦乃游梁時作後更為楚稱齊難而歸之天子非當日本文矣若但如今所載子虛之言不成一篇結構閻氏若璩曰真子虛賦久不傳文選所載乃天子游獵賦昭明誤分之而標名耳按西京雜記云相如為子虛上林賦意思蕭散不復與外事相關幾百日而後成豈即此二篇乎

王悉發車騎 六臣本作齊王悉發境內之士備車騎之眾史記漢書司馬相如傳並同

與使者出畋畋罷 史記漢書畋並作田下同

子虛過妣烏有先生 注字當作訛 史記妣作訛注郭璞曰訛誇也漢書妣作妣師古注妣誇誑之也字本作訛也六臣本

烏作焉下同

亡是公存焉 史記作而亡是公在焉

僕樂齊王之欲夸僕 漢書無齊字

注廣雅曰僕謂附著於人 胡公攷異曰雅當作倉樊恭廣倉

見隋志

王車駕千乘 六臣本及史記漢書車駕並作駕車

射麋脚麟 漢書脚作格顏注格字或作脚言持引其脚也按爾雅麋麋身牛尾一角邢疏引陸璣詩疏曰今并州有麟大

小如鹿非瑞麟也故相如賦曰射麋脚麟

割鮮染輪 史記索隱云染或為淬與下文將割輪淬意同

孰與寡人乎 史記漢書並無乎字史記孰作何

又焉足以言其外澤乎 又略以子之所聞見而言之 史記漢

書焉並作烏六臣本及史記乎上有者字漢書無而字  
隆崇峯舉岑崆參差 史記舉作崱崱作巖漢書舉作律案說  
文崆山之岑崆也段曰蜀都賦南都賦皆有崱崱字李善讀  
為岑崆

丹青赭堊雌黃白坩錫碧金銀 史記索隱云張揖云赭出少

室山聖白堊本草云一名白堊也正義引藥對云雌黃出武

都山谷與雄黃同山顏云錫青金也碧謂玉之青白色者也

其石則赤玉玫瑰注晉灼曰玫瑰火齊珠也 說文玫字注云

火齊玫瑰也一曰石之美者一切經音義六云玫瑰火齊珠

也一曰石之美好曰玫圓好曰瑰又引郭璞曰玫瑰石珠也

張揖曰玫瑰琅玕也按此承其石說下自以後說為正

琳璿昆吾 漢書璿作珉昆吾史記索隱本作珉珉者是此承

上其石說下張揖忽釋以金誤矣索隱引司馬彪曰珉珉石

之次玉也河圖云流川多積石各珉珉石鍊之成鐵以作劍

光明如水精藝文類聚劍部引龍魚河圖與此略同又石部

引十洲記與河圖亦同而珉珉皆仍作昆吾與此賦合注

張揖曰琳珠也 珠字誤漢書注引張揖曰玉也史記引漢

書音義曰球也

璊功元厲注張揖曰璊功石之次玉者 璊功即說文之玲璊

玉篇玲同璊山海經中山經葛山其下多璊石廣韻璊字注

引郭璞云璊功似玉之石即此賦郭注也厲廣韻引作礪

礪石礪砮 史記礪作礪漢書作礪礪並作武夫

其東則有蕙圃衡蘭芷若 六臣本及史記芷若下有射干二

字王氏學林云每四字句於韻為協一為草類一為獸類與

下射干不害重複按李注以芷若下或有射干為非師古亦云今流俗本妄增之又師古於傳首云近代之讀相如賦者多矣皆改易文字競為音說致失本真徐廣鄒誕生諸詮之陳武之屬是也今依班書舊文為正於彼數家並無取焉是漢書所載獨經師古校定非他本比也

注蘭香草也 魏牖閒評七云蕙圃衡蘭師古注云蘭即今澤蘭別是一種花非蘭也此乃不曾親見妄言之耳雲谷雜記一云司馬相如云蕙圃衡蘭張揖于史注云秋蘭顏師古于漢書注云即今之澤蘭按蘭非一種馬蘭澤蘭山蘭蘭草皆見之本草中但相如既與蕙併言之則非澤蘭矣  
芎藭菖蒲茝薤蘼蕪 史記漢書並作穹窮昌蒲江離蘼蕪六臣本芎作芎胡公攷異曰注中字作芎考說文艸部營窮香

艸也重文芎司馬相如說營或从弓謂凡將如此史記漢書作穹者假借也字書別未載芎字此與甘泉賦發蘭蕙與芎藭正文及注並誤又案茝史記漢書作江注中江字兩見皆不從艸可證上林賦被以江離亦作江也

諸栢巴苜 史記作諸蔗蓊且漢書苜亦作且史記注駟曰蓊且蘘荷也漢書注張揖曰蓊苜蘘荷也文類曰巴且草一名巴蕉師古曰文說巴且是也蓊且自蘘荷耳其高燥則生葳苢苞荔 史記葳作葳漢書葳作析按玉篇葳與葳連文而兩釋之  
注葳似燕麥也苞苞薨也 麥毛本誤作菱薨當作薨史記漢書注並可證

薛莎青蘋 薛漢書作薛注同宋氏祁曰一本無薛莎青蘋四

字竝張揖等注

東牆彫胡注東牆實可食彫胡菰米也 史記牆作薺索隱引

河西記云貸我東牆償我白梁徐廣曰烏桓國有薺似蓬草

實如葵子十月熟按廣韻引亦作薺又按彫胡史記漢書並

作雕胡玉篇廣韻併作蒲葫卽枚乘七發之安胡也

蓮藕菰盧注張晏曰觚盧扈魯也 六臣本盧作蘆漢書菰作

觚注張晏曰觚盧扈魯也又郭璞曰菰蔣也蘆葦也顏注書

不爲菰蘆字郭說非也但不知觚盧於今是何草據此則文

選正文亦作觚盧六臣本作菰蘆者蓋從史記校改耳梁氏

玉繩曰上句菰葭卽蘆雕胡卽菰不應重言作觚盧爲是

菴間軒于 史記漢書菴並作奄史記間作蘭于作芋

外發芙蓉菱華 史記菱作菱漢書作菱

注蛟狀魚身而蛇尾皮有珠 朱氏琦曰山海經南山經注蛟

似蛇四足龍屬與此魚身而蛇尾合其云皮有珠則又南都

賦鮫鱗注引山海經注所謂鮫鱗屬皮有珠文而堅者據說

文虫部蛟龍屬無角曰蛟魚部鮫海魚也皮可飾刀本截然

兩物如此張注則似合爲一物矣蓋呂覽季夏伐蛟注蛟魚

屬因遂以蛟爲鮫淮南道應訓注蛟水居其皮有珠世人以

爲刀劍之口而說山訓注亦云鮫魚之長其皮有珠今世以

爲刀劍之口所云鮫魚之長又卽說文池魚滿三千六百蛟

來爲之長也荀子禮論注引徐廣蛟鞮以蛟魚皮爲之諸文

皆蛟鮫無別故禮記中庸鼃鼃蛟龍釋文鮫本又作蛟也

瑋瑋鼃鼃 漢書瑋瑋作毒冒

其北則有陰林其樹榎相豫章注本或林下有巨字樹下有則

字非也 六臣本史記漢書其樹作巨樹蓋合上陰林為句上

林賦深林巨木與此句法正合注中有巨當是作巨之誤

善曰蓋山之國東有樹 六臣本蓋上有有字無東字是也

此引大荒西經文善曰下當有山海經曰四字

注 說文曰棊棗似柿而小名曰檍 今說文棊棗也似柿此注

末五字疑李所加也然廣韻同此注

其上則有鵲鵲孔鸞騰遠射干 六臣本則有下多赤猿獾猯

四字史記作赤猿蠖蝮按下文有元猿素雌及蛭蝮蠖蝮之

句則此四字不應先見也鵲漢書作宛騰遠服虔以為獸孟

康以為鳥司馬彪以為蛇按莊子山木篇騰猿得枳棘本書

南都賦騰猿飛蠖棲其下豈即所謂騰遠耶射干即野干楊

氏慎曰射干胡地野犬也法苑珠林云有說為野干鳴無說

為獅子吼又翻譯各義集云悉伽羅此云野干似狐而小形

色青黃如狗羣行夜鳴如狼

蠖 史記漢書狂作豺史記此下多兕象野犀窮奇猥

狽八字然猥狽即蠖下又有窮奇犀象語則無者是

於是乎乃使剗諸之倫 史記無乎字剗作專六臣本同

注 驅馳逐獸也橈靡也 胡公考異曰上也字當依漢書注作

正以八字為一句也各本皆誤

注 雄戟胡中有節者 案史記趙良曰干將之雄戟索隱曰周

處風土記戟為五兵雄也周禮冶氏為戈胡三之戟胡四之

注 胡其子也又周禮圖戟反曲下為胡

左烏號之雕弓 史記號作嗥注引張揖說以烏號為黃帝事

與吳都賦淵林注異漢書先列應劭注就柘枝為說與淵林

同師古謂應張二說皆有據故李注分見之枚乘七發右夏服之勁箭左烏號之雕弓句法同此

陽子驂乘注張揖曰陽子伯樂字也秦穆公臣姓孫魯陽按

此注最分明蓋孫陽字伯樂又稱陽子楚詞七諫津莊子馬蹄篇釋文並謂孫陽是伯樂姓各與此合而翻譯各義集六稱李伯樂字孫陽恐誤通志氏族略四注言秦穆公子有孫陽字伯樂善相馬則又以孫陽為嬴姓考列子說符篇穆公謂伯樂曰子之年長矣子姓有可使求馬者乎此不得為問子詔則以為穆公臣良是莊子釋文云伯樂星名主典天馬孫陽善御故以為名而左氏傳哀二年之郵無恤亦稱伯樂者緣其善御同於孫陽遂以為號如后羿扁鵲之比後世并以孫氏崇之其實與孫陽判然兩人也

娥阿為御注郭璞曰娥阿古之善御者六臣本及史記娥並

作織索隱引服虔曰織阿為月御又樂彥曰織阿山名有女

子處其巖月歷數度躍入月中因名月御焉

螿螿距虛注史記作麟叩叩螿距虛

蛩蛩青獸狀如馬距虛似羸而小爾雅孫志叩叩距虛狀如

馬周書王會解云獨鹿叩叩距虛善走也穆天子傳云叩叩

距虛曰走五百里皆以叩叩距虛為一獸自此賦為螿蛩蛩

麟距虛之文劉向張揖因俱分為二獸實誤漢書注郭璞云

距虛即蛩蛩賦家變文互言之是也又張揖以蛩蛩為青獸

狀如馬而海外北經云有素獸焉狀如馬名曰蛩蛩有青獸

焉狀如虎名曰羅羅與張說異

聽陶駘六臣本史記漢書陶並作駘史記聽上有而字下射

遊騏句首亦有而字漢書顏注轉謂軸頭衝而殺之與李解

異說文駒字注云駒駉北野之良馬繫傳引此賦語

射遊騏 說文騏馬青驪文如博棊也繫傳引此賦語

倏眇情淵雷動焱至星流霆擊 史記作儵眇淒淵焱作燁漢

書眇作眇霆作電

注 中心絕系也 尤本脫心字

注 言所在衆多 六臣本所在下有射獲二字是也

注 弭猶低也節所仗信節也 六臣本無此十字胡公考異曰

史記索隱引郭璞曰言頓轡也集解引郭璞曰或云節今之

所仗信節也此注引王逸弭案也謂卽上文案節未舒與郭

頓轡之解相近無取或云也尤本從漢書注添之非是

微虺受詘 虺說文作虺又作御說文虺部欲字注云相踣欲

也從風谷聲徐鍇曰按相如上林賦曰傲虺受屈謂以力相

踣角傲要極而受屈也又人部御字注云傲御受屈也從又

御聲徐鍇曰御困劇也言見微遮困劇則受屈也此許慎全

引司馬相如上林賦之文

於是鄭女曼姬 注如淳曰鄭女夏姬也曼姬楚武王夫人鄧曼

也 史記注引郭璞說同此漢書注文穎曰鄭國出好女曼者

言其色理曼澤也似勝如淳注

被阿緡 注緡與錫古字通 史記漢書緡並作錫列子張湛注

云阿細縠錫細布說文亦云錫細布也楊氏慎曰阿錫對齊

紈阿亦地名齊有東阿出絲布按史記正義云東阿出繒楊

說蓋本此段曰燕禮霽用綌若錫鄭注今文錫爲緡緡易也

治其布使滑易也按今文其本字古文其假借字也

揄紵縞 五臣揄作投銑注可證

襞積褰縞 六臣本積作積姜氏臬曰顏注襞積今之幫禡古

所謂皮弁素積卽此積也言襞積文理隨身所著或褰縞委

屈如谿谷也是委曲卽釋鬱橈知古本無紵徐委曲四字

紵徐委曲 漢書無此四字何曰上林賦有紵徐委蛇之文則

此處無者爲勝按此蓋五臣有之向注可證史記雖有而集

解索隱並未及恐亦後人所加也

注縞裁也 段校云裁當作蹙

粉粉裊裊揚袍戍削 六臣本粉粉裊裊作紛紛霏霏史記戍

作卹漢書注揚舉也袍曳也或舉或曳則戍削然見其降殺

之美也按裊卽褻字說文粉裊二字並訓長衣貌

蜚襪垂髻扶輿猗靡 注扶持楚王車輿相隨也 史記襪作織

六臣本猗作倚漢書注云此自言鄭女曼姬爲侍從者所扶

輿而猗靡耳非謂扶持楚王車輿也今人猶呼相撫掩容養

爲猗靡按史記注引郭璞曰淮南所謂曾折靡地扶輿猗委

也據此則扶輿非扶持車輿之謂此賦題曰郭璞注而如此

注偏削去不知其故

翦呬萃蔡 本書琴賦新衣翠粲注引此萃蔡作翠粲

下靡蘭蕙 六臣本史記漢書靡並作摩按李注亦作摩胡公

考異曰今史記正義及漢書注中皆作靡古靡摩字通

繆繞玉綬 漢書顏注以玉飾綬亦謂鄭女曼姬之容服也綬

卽今之所謂采纓垂鑷者也

眇眇忽忽 眇眇史記作縹乎

若神僊之髣髴 六臣本校云善無僊字按詳李注亦當作若



神今漢書亦無僂字當是各本誤衍史記正義所引戰國策  
末亦贅僂字則更誤矣 漢書注戰國策曰鄭之美女粉白  
黛黑而立於衢不知者謂之神也

於是乃相與獠於蕙圃 漢書相上有羣字

上乎金隄 六臣本句首有而字史記漢書並無乎字

連鴛鴦注言既弋白鵠而因連鴛鴦也 桂氏馥曰淮南覽冥

訓蒲苴子連鳥於百仞之上即此連字謂以纖繳牽連之耳

李注以為連及非是姜氏臯曰下文雙鶴句注列子曰蒲且

子連雙鶴於青雲之上即此連字六臣本校云鴛善作駕按

史記漢書皆作駕曰知錄云爾雅舒鴛鴦注今江東呼鳴鳴

即駕字方言大元經子虛上林及離騷西京南都杜甫七歌

遼史穆宗紀元史武宗紀俱作駕鴛惟山海經漢書古今人

表駕從馬左傳本亦作駕駕為古字駕為今字也

怠而後發游於清池 漢書無發字作一句讀

揚旌棹 史記旌作桂棹作泄漢書同

鈎紫貝 史記漢書鈎並作鈎

榜人歌注月令曰命榜人 爾雅釋言舫舟也廣雅釋水舟舫

榜船也說文舫船師也明堂月令曰舫人習水者按舫榜聲

相近故舫人或作榜人月令命漁師伐蛟鄭注云今月令漁

師為榜人是也此引月令蓋與鄭同為明堂月令矣

奔揚會 五臣揚作物濟注奔物謂急波也

礪石相擊硠硠礚礚 六臣本礪作磊漢書硠硠作琅琅

聞乎數百里之外 漢書無之字

於是楚王乃登雲陽之臺 六臣本史記漢書雲陽並作陽雲

據孟康注當作雲陽蓋此本對以雲夢之事也朱氏琦曰史記集解引徐廣曰楚王游於陽雲之臺則以陽雲為有據

怕乎無為憺乎自持 六臣本史記漢書怕作泊憺作澹

注之說是也又服氏一說 之當作文漢書注可證一當作之

將割輪焯注將音鸞 漢書顏注將字與鸞同史記焯作淬說

文繫傳引亦作淬案呂氏春秋察今篇嘗一將肉而知一鑊

之味一鼎之調似亦以將為鸞然說文將與鸞分字各訓將

字注云齊肉也一曰將腸間肥也一曰臄也徐鍇曰子虛賦

將割輪淬注將鸞也當是借為鸞字錄設反又鸞字注云臄

也一曰切肉鸞也婁遣反又有膊字注云切肉也徐鍇曰子

虛賦將割輪淬應作此字借將字也殊斬反

於是齊王無以應僕也 史記漢書並無齊字史記王下有黔

然二字

來貺吾國 史記貺作況六臣本史記漢書吾並作齊

王悉發境內之士 漢書無發字

與使者出畋 史記作與使者以出田六臣本亦作田

乃欲戮力致獲注國語曰戮力一心賈逵曰戮并力也 姜氏

皋曰何校戮改勦是也一切經音義十三引國語賈注曰勦

力并力也然吳語作戮力同德公羊桓十年傳當戮力拒之

僖五年傳戮力一心釋文並云戮亦作勦也是古戮勦通

以娛左右 史記漢書句末並有也字

而盛推雲夢以為高 漢書高作驕

必若所言固非楚國之美也無而言之是害足下之信也注本

或云有而言之是彰君之惡者非也 漢書楚國之美也下有

有而言之是章君之惡也二句六臣本史記亦有而無二也  
 字今案李所見或本多此二句而訂其非是也李意以賦必  
 若所言與無而言之相對固非楚國之美也與害足下之信  
 也相對故下文章君惡與傷私義相對不容中間添此二句  
 致複皆不順也六臣本取或本添之恐非今史記漢書有此  
 二句然觀顏注非楚國之美是章君惡害足下之信是傷私  
 義也意與李同史記三家無注恐亦不知者依或本所添  
 彰君之惡而傷私義 尤本漢書並無之字而字  
 且齊東階巨海注聲類曰階或作渚 六臣本階作渚史記階  
 作有孫氏義鈞曰國語齊語曰使海於有蔽渠弭於有渚注  
 賈侍中云渠弭神海也水中可居者曰渚呂氏春秋曰太公  
 望封于營邱渚海阻山是階與渚同

南有琅邪 林先生曰琅邪在東海濱張揖以為在渤海誤

注

呂氏春秋辛寬曰太公望封於營邱渚海阻山也 今呂氏

春秋利篇作昔者太公望封於營邱之渚海阻山高險固之  
 地也孫氏星衍曰之字高字並衍渚當屬下讀營邱恐不得  
 言渚盧氏文弼曰韋昭注越語云水邊曰階此正言邊海耳  
 山高疑本是嵩字誤分爾雅山大而高高也餘當從選注

觀乎成山注

成山在東萊掖縣 史記漢書注掖縣並作不夜

縣漢書地理志東萊郡有掖及不夜二縣然成山曰祠自在  
 不夜非掖縣也此由傳寫誤

注 獵其上也 獵上脫射字史記漢書注皆可證

浮渤澥 史記漢書渤並作勃

右以湯谷為界注右當為左字之誤 山海經海外經湯谷在

黑齒北上有扶桑木則是日出之區當齊東界右字自為左字之誤也乃史記正義以北向天子為解亦鑿矣後魏元萇溫泉頌曰於是左湯谷右濛汜南九江北瀚海

秋田乎青邱 淮南子本經訓堯繳大風於青邱之澤呂氏春秋求人篇禹東至鳥谷青邱之鄉山海經海外東經大荒東經並有青邱國逸周書王會解注青邱海東地名

於其胸中 史記漢書並作其於胸中 充牣其中 史記漢書牣並作仞中下並有者字六臣本亦有注應劭曰契善計 按此語不知所注史記正義云契為司徒

敷五教主四方會計 然在諸侯之位不敢言遊戲之樂苑囿之大 顧氏炎武曰相如游梁時梁孝王好營宮室作曜華宮築東苑方三百里為

複道自宮連屬於平臺二十餘里此賦中極眩曜後則歸于

在諸侯之位不敢言遊戲之樂苑囿之大所謂以諷諫也 先生又見客 漢書顏注言至此國為客也若今人自稱云見顧見至耳

是以王辭不復何為無以應哉 六臣本不上有而字史記同復上有能字以作用

卷八 上林賦 亡是公听然而笑 汪氏師韓曰听通作哂呂安謂嵇康我輩稍有菜色反為肉食者所哂又通作哂王猛辭司徒疏田千秋一言致相匈奴之又通作矧曲禮笑不至矧又通作鞮

音賑一本作鞮莊子桓公鞮然而笑是也當從說文之鞮為正笑不壞面也宋書王宏傳孫叔未進優孟見攷本書廣絕

交論作忻然

而齊亦未為得也又列為東藩 史記無而字漢書藩作蕃

且二君之論 六臣本且下有夫字

越海而田 漢書注謂田於青邱也

而適足以粵君自損也注晉灼曰粵古貶字 五臣粵作貶銑

注可證史記作貶胡公攷異曰粵當作辱其字上曰下寸在

說文巢部杜林說以為貶損之貶是也今漢書作粵亦誤

又烏足道乎 史記烏作焉乎作邪

獨不聞天子之上林乎 漢書亡是公言上林廣大山谷水泉

萬物及子虛賦言雲夢所有甚眾侈靡多過其實且非義理

所止按程氏大昌演繁露云亡是公賦上林蓋該四海言之

使齊楚所夸俱在包籠中後世顧以長安上林覈其有無所

謂癡人前不得說夢也秦皇作離宮關內二百關外四百立

石東海上胸界中為秦東門此即相如所祖自班固已不能

曉以為多過其實非義理所止矣後世何責焉梁氏玉繩曰

左思三都賦序文心雕龍夸飾篇並稱相如之賦詭濫不實

余謂上林地本廣大且天子以四海為家故所叙山谷水泉

統形勝言之至其羅陳萬物亦惟麟鳳蛟龍一二語為增飾

觀西京雜記三輔黃圖則奇禽異木貢自遠方似不全妄况

相如明著其旨者曰子虛烏有亡是特主文譎諫之義爾豈

必從地望所奠土毛所產而較有無哉

丹水更其南 漢書注更歷也吳氏仁傑兩漢刊誤補遺云漢

書注指丹水為宏農丹水縣其地之相去與蒼梧西極紫淵

不類且天子以四海為境八藪為囿亡是公方後而張之顧

肯近取三輔而止哉按山海經有丹穴之山丹水出焉而南流注於海甘泉賦云南煬丹崖皆指丹穴之水言之

注紫淵徑其北 史記正義引山海經云紫淵水出根蒼之山

注文穎曰河南穀羅縣有紫澤在縣北 陳校河南改西河按

史記正義亦引作西河今漢書地理志西河郡穀羅武澤在

西北據此則彼武字當是紫字誤此北字上當有西字

終始灞漣 史記灞作霸漢書亦作霸漣作產姜氏泉曰漢書

相如本傳師古注產水出藍田谷北至霸陵入霸而漢地理

志京兆南陵縣下云沂水出藍田谷北至霸陵入霸水全氏

祖望以水經證之云沂即產之譌錢氏坵畝注地理志同

豐鎬潦滴 史記鎬作鄠索隱引姚氏云潦或作澇

經營乎其內 漢書無乎字

注說文曰澇水出鄠縣北入渭滴水出杜陵今名沈水自南山

黃子陂 今說文澇字注云水出右扶風鄠北入渭徐鍇曰相

如上林賦所謂蕩蕩八川又滴字注云一曰滴水各在京兆

杜陵徐鍇曰按漢書滴在鄠縣北過上林入渭 沈當作沈

史記索隱引姚氏云今名沈水李注蓋據此黃當作皇六臣

本及史記索隱漢書注並作皇

注經至昆明池 六臣本無經字史記索隱引姚氏云注昆明

池漢書注云經昆明池此尤本校改因誤而兩存也

蕩蕩乎八川分流相背而異態 史記乎作兮漢書無而字漢

書注應劭晉灼並以潦滴非水名而合上丹水紫淵為八川

之數顏注已詳辨之李注引潘岳關中記與顏說合是也

注楚辭曰馳椒邱兮焉且且止也音昌呂切 各本互有訛衍

當作馳椒邱且焉止息也且音昌吕切

經乎桂林之中過乎泱泱之壑汨乎混流 史記漢書經並作

徑泝並作莽 史記壑作野混作渾

赴隘陘之口 史記陘作陘六臣本作峽

激堆埼 段校云堆當是本作自

洶涌澎湃 六臣本澎湃作滂湃史記作滂潰

澤弗宓汨偪側泌澗 史記弗宓作淳澗偪側作溜測

滂漉沆漑 又宛渾膠盭 又漉漉下瀨 史記沆漑作沆漑宛渾

作蜿漚漉漉作葳葳

批巖衝壅 說文曰批擊也 批當作挽今說文挽反手擊也

無批字

沈沈隱隱 史記沈沈作湛湛

砵磅訇礚 廣雅釋詁砵磅礚礚聲也當即釋此

浴漑鼎沸 說文浴字注云浴涓漑也從水拾聲徐鍇曰上林

賦浴涓鼎漑又漑字注云涓也徐鍇曰沸也相如上林賦拾

漑鼎漑如此作也

汨漑漂疾 六臣本史記漢書漑並作滄此正文及注並誤

然後灑漑潢漾 六臣本漾作洋

東注太湖 尚書所謂震澤也 沈括筆談云灑漑涇渭豐鎬

潦滴八水皆入大河如何得入震澤此當闕疑齊氏召南曰

太湖漢書作大湖自指關中巨澤言之

注其形狀而出也 六臣本作言溢而出也漢書注溢上有溢

字皆是也此誤

鮪鱠漸離 漢書鮪作鮪說文鮪鮪也又鮪鮪也徐鍇引此

云鱮卽鮪鮪溝恒反鮪夢登反蓋古今字姜氏皋曰張揖註以漸離形狀未聞史記漸作蜥徐廣曰蜥音漸說文蜥離也類篇蜥離龍無角史記注鮪鱮謂出鞏山穴中三月遡河上能度龍門之限則爲龍矣揚子雲蜀都賦石槽水螭鱮對舉螭當卽漸離鱮可爲龍無角亦相近是也

鱮 說文鱮魚也皮有文出樂浪番國東曉神爵四年初捕收輸考工周成王時揚州獻鱮 朱氏琦曰說文所云揚州獻鱮見逸周書王會解彼處作禺禺是許以鱮與禺禺爲一物與此賦及郭注分見者異

鮪 史記作鱮段曰作鮪者非說文鮪鱮劃然二物且注云嘗容切與鱮字音正同若从容聲則不得切以嘗容矣  
鮪注 鮪鱮一名黃曰頰 徐廣曰鮪咬口魚本說文漢書注

鮪作鮪鮪下當有也字曰字不當有六臣本及漢書注均不誤朱氏琦曰鮪郭注一名黃頰是卽詩之鱮陸璣疏所謂黃頰魚說文鮪咬口魚與鱮不相屬則許意非以爲黃頰也

禺禺 郭璞曰禺禺魚皮有毛黃地黑文 此與上句鱮似是 一物按山海經東山經食水多鱮鱮之魚其狀如犁牛鱮鱮疑卽禺禺彼郭注犁牛似虎文者與此注文義合故徐廣注史記直以禺禺爲魚牛然說文鱮上別有鱮字說文既鱮鱮兩訓此賦鱮與禺禺又兩句分見則不得竟謂一物也

鮪鱮 史記作鮪鮪說文繫傳引亦作鮪朱氏琦曰郭注釋鮪爲比目魚爾雅比目魚謂之鰈釋文鰈本或作鮪當卽釋文之鮪字與郭說屬鮪者異又郭注鮪鮪魚也卽廣雅鮪鮪也之訓說文鮪與鮪相次者皆不以爲鮪魚而鮪字別云刺魚



也蓋許郭兩家之不合如此

注兩相合得乃行 六臣本無合字非也漢書注有可證陳曰

得乃行當依漢書注作乃得行

注說文曰玳瑁明珠光也 今說文光作色本書舞賦注引無

明字

注常庭之山 六臣本常作重今南山經作堂庭之山郭注堂

一作常

鴻鵠鵠鴝鴛鴦屬玉 漢書鴻作鴟注鴟古鴻字史記作鴻鵠

鵠鴝鴞鴞鴞鴞

交精旋目 史記作駮睛驪目索隱引郭璞云驪目未詳漢書

顏注今荆郢間有水鳥大於鷺而短尾其色紅白深目目旁

毛皆長而旋此其旋目乎孫氏志祖曰旋目即運目說文鳩

運目也旋運義同淮南子繆稱訓作暉目暉字从軍得聲亦

即運目耳今俗本淮南子及說文俱改目為日非也姜氏臬

曰陸佃埤雅鳩鵠下引禽經云旋目其名鷓交目其名鴉方

目其名鳩則旋目自為鳥名與運目無涉

煩鷺庸渠 史記庸渠作鷓驪徐廣曰煩鷺一作番驪漢書顏

注云庸渠即今之鷓按本書吳都賦作鷓鴣劉注似鴨而鷓

足說文驪驪驪也

箴疵鳩盧 史記作駮鳩鳩說文駮睛也一曰駮驢也以爲

一物與此賦注不同

注郭璞曰盧鷓鴣也 漢書注張揖曰盧白雉也顏注云郭說

是也白雉不浮水上

汎淫泛濫 五臣汎作沈良注可證

奄薄水渚 史記作掩薄草渚漢書渚作渚  
咀嚼菱藕 史記菱作菱

此處為文選正文，因字跡模糊，難以辨認。可見其為繁體古文，內容涉及自然景物或典故。

文選旁證卷第十一

長樂梁章鉅撰

卷八下 上林賦下

於是乎崇山嶺嶽崔巍 六臣本巍作鬼史記作於是乎  
崇山嶺嶽崔巍

九嶷嶽嶽 漢書顏注嶽山即今所謂嶽嶽山也在三原縣西  
按史記注又引漢書音義云嶽嶽山在池陽縣北然此處只  
當作高峻解

巖隄巖鎬 五臣巖作巖向注可證

注 振拔也 六臣本拔作收何曰下言收斂溪水作收是也然  
漢書注及史記索隱皆作拔索隱引郭璞云振猶灑灑也而  
銑注云振衆也則又一解矣

裕呀豁閉 本書思元賦越豁囁之洞穴 史記漢書開並作

問孫氏義鈞曰史漢音皆呼下切與本書呵下切同疑本作

問沿上呀字誤耳

隱麟鬱嶮 本書西征賦裁坂蛇以隱麟麟字从山

登降施靡 凌氏稚隆曰句複子虛賦按此與視之無端弭節

裴回翱翔往來等語皆前後屢用

注沈以永切 段校永當作水

揜以綠蕙 注綠王芻也蕙薰草也 漢書顏注綠蕙言蕙草色

綠耳非王芻也

雜以留夷 注張揖曰留夷新夷也善曰王逸楚辭注曰留夷香

草 六臣本留夷作留夷史記留夷作流漢書顏注留夷香草也

非新夷新夷乃樹耳

布結縷 史記布作專注徐廣曰古布字一作佈駟案漢書音

義曰結縷似白茅蔓聯而生布種之者漢書顏注結縷蔓生

著地之處皆生細根如綫相結故名今俗呼鼓箏草兩幼童

對銜之手鼓中央則聲如箏也按說文專布也徐錯曰相如

子虛賦專結縷注云布也專字如此又按子虛上林本是一

賦故徐錯引徼飢受屈句以子虛為上林此又以上林為子

虛互舉其篇不得以為誤也

揭車衡蘭 揭說文艸部作藹从艸揭聲

芘薑藁荷 本書南都賦蘇菽紫薑注引司馬彪上林賦注曰

紫薑紫色之薑也今注無之然據此則芘似當作紫漢書注

如瀆曰芘薑上齊也顏注薑之息生者連其根本則紫色也

今本皆作芘且音紫自不誤疑南都賦注誤耳

歲持若蓀 六臣本及史記持作橙索隱云姚氏以為此前後皆草非橙柚也小顏曰歲寒漿也持當為苻字之誤苻鬼目也案今讀者亦呼為登謂金登草也姜氏舉曰橙字疑本是持字引橙為音一如韋昭之云持音懲也焦氏竝以持為將字之誤蓋歲一名寒將或作蕤蔣李本誤以將為持耳

鮮支黃礫 史記支作枝索隱云小顏以黃礫為黃屑木恐非蔣苧青蘋 六臣本苧作芋音云句切史記漢書皆作苧案苧芋並誤作苧者是胡公攷異曰玉篇芋苧同與此賦之苧迥別彼乃說文所云草可以為繩者此張揖改為三稜詳見政和經史證類本草實異名同不可援以相證譌字無疑

離靡廣衍 五臣離作麗向注可證史記亦作麗 郁郁菲菲 又 晡 史記菲菲作斐斐晡 史記晡作晡

苾勃

注 說文曰所響布也 今說文響作響徐鍇引作響而誤作吳都賦

注 說文曰醜醜香氣奄藹也 今說文無醜醜字 入乎西陂 文心雕龍通變篇引上林賦月生西陂按張揖注云云則不當作月生也

其獸 史記兩處俱無其字

獮 又 獮 史記獮作獮獮作獮漢書獮作庸說文作獮 角端 史記端作觶說文角觶狀似豕漢書注引郭璞曰似豬

與說文合此注作似貊當是誤字 橐駝 注 韋昭曰背上有肉似橐 漢書顏注言其可負橐囊而駝物與韋解少異

驢羸注驢羸同 六臣本及史記羸並作驢漢書作驢此注中驢羸二字宜互乙

於是乎離宮別館彌山跨谷 凌氏稚隆曰長安志上林秦舊苑也武帝始廣開之漢舊儀謂廣長三百里離宮七十所容千乘萬騎關中記謂苑門十二中有苑三十六宮十二觀二十五則規制之宏侈可知矣

璧璫注裁金為璧以當棖頭也 朱氏琦曰史記集解引此語金作玉注中當字無玉旁則璫宜作當說文璫字在新附長途中宿注郭璞曰中途樓閣間陞道 漢書顏注謂其途長遠雖經日行之尚不能達故中道而宿也注文中字當去史記注引無之此誤衍也本書西都賦脩除飛閣注引司馬彪上林賦注曰除樓陛也當係此句下注則途字當作除

巖突洞房 史記突作突漢書作突顏注於巖穴底為室若竈

突然王氏念孫曰突當從史記作突文選作突李善引郭璞注曰言於巖突底為室潛通臺上也說文窞窞深窞窞與突同巖突洞房皆言其幽深故下句曰頰杳眇而無見甘泉賦曰雷鬱律於巖突兮魯靈光殿賦曰巖突洞出逶迤詰屈皆其證也師古不知突為突之誤乃曰於巖穴底為室若窞突然潛通臺上襲郭注而小變之強為突字作解耳 仰光撩而捫天注晉灼曰光古攀字 朱氏琦曰史記作攀蓋用今字漢書作拜拜為古拜字非光也蓋誤字

青龍蚺蟻於東箱象輿婉倕於西清 六臣本箱作廂倕作蟬史記龍作蚪倕亦作蟬漢書郊祀歌靈偃象輿轆相如大人賦云駕應龍象輿之夔畧委麗兮驂赤螭青虬之蚺蟻宛

蜒按上有宛潭膠盪句婉儻疑卽宛潭殆因避複易字

靈園燕於間館 六臣本及史記漢書園並作園注引郭璞云

靈園瀟園仙人各索隱引淮南子云騎飛龍從瀟園

倥佯之倫 列仙傳云倥佯槐里采藥父也食松子形體生毛

數寸方眼能行速走馬也

暴於南榮注榮屋南檐也 姜氏臯曰儀禮士冠禮設洗直於

東榮鄭注榮屋翼也按說文曰屋椽之兩頭起者爲榮又曰

椽椽也爾雅曰椽謂之梁是則榮爲梁東西之兩端也然本

書景福殿賦南距陽榮注亦云南檐也

和石振崖 史記漢書振作振是也此及注並誤本書高唐賦

振陳磴磴李注云已見上林賦可證

珉玉旁唐玢幽文鱗 史記玢幽作瑣媯漢書顏注旁唐文石

也唐字本作礪言珉玉及石並玢幽也桂氏馥曰廣韻芒礪

山名旁唐卽芒礪說文礪文石也

赤瑕駮注赤瑕赤玉也 說文瑕玉小赤也張衡七辨云玩

赤瑕之璘幽王氏念孫曰瑕者赤色之名赤雲氣謂之霞馬

赤口雜毛謂之駮赤玉謂之瑕其義一也

晁采 六臣本晁作朝史記晁采作垂綏徐廣云垂綏一作朝

采漢書晁作鼂字同顏注美玉每旦有白虹之氣光采上出

故名朝采猶言夜光之璧矣

盧橘夏熟 史記索隱引廣州記云盧橘皮厚大小如柑酢多

九月結實正赤明年二月更青黑熟又引吳錄云建安有橘

冬月樹上覆果明年夏色變黑味甚甘美盧卽黑也楊氏慎

曰或以盧橘爲枇杷然下文又有枇杷則其說非矣

注應劭曰伊尹書曰箕山之東青鳥之所有盧橘夏熟 今呂

氏春秋本味篇云箕山之東青鳥之所有甘櫨焉與此異史

記索隱及說文引與此同而盧亦皆作櫨又青鳥漢書注作

青馬山海經南荒經海外東經及淮南子墜形訓亦作馬說

文玉篇引並作青鳧未知孰是

亭柰厚朴 史記亭柰作梲柰尤本亦作梲

注其實似穀子 胡公攷異曰穀當作穀楮也字从木不从禾

六臣本尤本並訛作穀

隱夫奠棣 注張揖曰隱夫未詳 史記奠作鬱漢書顏注亦云

隱夫未詳何曰隱夫即馬夫艸見管子地員篇

荅選離支 又荪紫莖 又垂朱榮 史記作楛椹荔枝垂作秀五

臣抗作抗翰注可證

注櫨採木也 何校採作椹下採音采同漢書顏注云櫨非果

名又非采木之櫨蓋木蓼也葉辛初生可食

華楓枰櫨 又留落胥邪 史記楓作汜枰作檝邪作餘

注郭璞曰留未詳 錢氏大昕曰釋木劉劉杖郭注劉子生山

中實如梨即此留也許氏慶宗以留落即吳都賦扶留扶留

藤每絡石而生故亦名留落落即絡字胥邪仁頻並閭皆一

物不應留落獨分爲二也

仁頻并閭 史記注徐廣云頻一作賓

櫨檀木蘭 余曰皇覽孔子墓前有櫨檀樹

連卷櫨椀崔錯發飢 史記櫨作累孫氏鑛曰說文發以足蹋

夷草也疑是傾倚貌按發亦作菱本書招隱林木菱飢是發

菱同聲相假也

垂條扶疏 史記疏作於注引郭璞云扶於猶扶疏也

紛溶蓊蔘猗狔從風 史記溶作容蓊作簫猗狔作旃旒狔漢

書作柷考工記輪人注引鄭司農云掣讀如紛容掣參之掣

正義云此盖有文今檢未得按鄭引卽此賦語又旣建而池

崇于轅四尺注鄭司農云池讀爲倚移從風之移正義謂引

司馬相如上林賦得此而忘彼殊不可解王氏鳴盛曰說文

無旃旒字漢書作猗柷當从之

薊苳歛 注 薊古卉字 史記薊作瀏歛作吸葉氏樹藩曰薊

苳卽流麗薊歛卽歛吸歛古作薊見石鼓文省作薊注以爲

古卉字誤也

旋還乎後宮雜襲索輯 史記還作環無乎字襲作還徐廣曰

雜一作插

於是乎元狻素雌 六臣本無乎字史記同

雌攬飛蠅 六臣本尤本蠅作蠅史記作鸞惟索隱本及漢書

亦作蠅按作蠅者誤也胡公攷異曰考集韻五旨鸞下重文

有六而不載蠅可證其非

注 飛蠅鼠也 陳校鼠上添飛字據史記漢書注也又按南都

賦注引蠅飛鼠也脫上飛字當與此互訂

注 以其髯飛 山海經北山經云天池之山有獸焉其狀如兔

而鼠首以其背飛其名曰飛鼠當卽此但背與髯字異初學

記二十九引山海經圖贊云或以尾翔或以髯凌飛鼠鼓翰

倏然背騰則作髯飛亦不爲誤也

蛭蝟 注 蝟蟬也 郭璞曰蛭蝟未聞 史記索隱漢書注並引

張揖云蛭蟻也蝟蟬也師古曰方言獸屬而引蛭蟻水蟲又



及蝮蟬垂於事類張說非也但未詳是何獸耳索隱又引神異經云西方深山有獸毛色如猴能緣高木其名曰蝮姜氏泉曰山海經鳧麗之山有獸焉名曰蝮姪元覽蝮姪九首蔡茂兩頭廣韻蝮姪如狐九尾虎爪呼如小兒食人姪姪皆同蝮又山海經不咸之山有飛蝮注未言其何獸亦當是賦所稱之蝮蝮神異經作猓索隱引作蝮玉篇蝮猛獸也

蝮猿注獼猴也六臣本猿作猿史記作蝮猿漢書作猿猿索隱本亦作猿蝮山海經云鼻塗山下有獸似鹿馬足人面四角名為蝮猿即此也字或作蝮郭璞云猿非也上已有蝮猿此不應重見師古曰猿音迺高反又音柔即今所謂戎皮為鞞褥者戎音柔聲之轉耳非獼猴也按索隱所引山海經今西山經作皋塗之山有獸焉其狀如鹿而白尾馬足人手而

四角名曰猿如注音猿嬰之嬰郝氏懿行曰經文猿當為猿注猿嬰亦當為猿猿爾雅猿父注猿猿也是此注所據廣雅釋地本此經正作猿索隱引此經作猿猿云字或作蝮然則猿猿即猿如之異文猿如聲之轉也似較顏說為有據

獼胡注史記獼作獼西京賦作獼胡說文作斬獼

蝮未聞也注山海經中山經即公之山有獸焉其狀如龜而白身赤首名曰蝮是可以禦火郭注音詭史記注亦引之郭云未聞豈偶忘之歟

注在樹暴戲姿態也陳校暴改其據史記正義及漢書注也注說文曰杪末也今說文杪木標末也

隃絕梁注史記句首有於是乎三字

掉希間注郭璞曰掉懸摘也六臣本及史記掉並作踔一切

經音義五引上林賦趙稀間郭璞曰縣蹠也

爛漫遠遷 史記漫作曼

若此者數百千處 六臣本及史記此下並有輩字

娛遊往來 注說文曰娛戲也許其切 史記娛作嬉胡公攷異

曰娛當作娛與嬉字同注引說文娛許其切非娛甚明各本

皆譌又見羽獵賦謹按今本漢書及注亦作娛今說文娛樂

也娛戲也兩訓相連或因此而致誤耳

天子校獵 注李奇曰以五校兵出獵也 漢書顏注云李說非

也校獵者以木相貫穿總為闌校遮止禽獸而獵取之說者

或以為周官校人掌田獵之馬因云校獵亦失其義

注有似蚪龍也無角曰蚪也 徐氏惇復曰似下脫玉字龍也

當作龍子皆據漢書注也六臣本無作有漢書注亦作有胡

公攷異曰說文蚪龍子有角者此張揖注所本故其廣雅亦

云有角曰龍龍龍即蚪上廿者角也此注不當兩解惟王逸

注離騷有角曰龍無角曰蚪善彼注仍之蓋各存異說

孫叔奉轡衛公參乘 注李善曰孫叔者太僕公孫賀也字子叔

衛公者大將軍衛青 兩漢刊誤補遺云孫叔衛公非時人蓋

古之善御者孫叔即楚詞所謂驥躡蹠於做輦遇孫陽而得

代者是也衛公即國語所謂衛莊公為右吾九上九下擊人

盡殪者是也羽獵賦蚩尤並轂蒙公先驅東京賦大丙弭節

風后陪乘亦借用古人也 六臣本李善曰作鄭元曰胡公

攷異曰元當作氏鄭氏見顏師古叙例臣瓚云鄭德者也

扈從橫行 注張揖曰跋扈縱橫不案鹵簿也 葉夢得石林燕

語云從駕謂之扈從始自上林賦張揖以為跋扈顏注因之

亦以為縱恣而行侍天子而言跋扈可乎唐封演以為扈養以從猶之僕御近之林先生曰公羊宣十二年傳廝役扈養何休注養馬者曰扈然則扈從蓋任牧圍之役者也

縱獵者 六臣本史記獵並作獠

注言擊嚴鼓簿鹵之中 陳校簿鹵二字互乙六臣本不誤

河江為陸 六臣本史記漢書並作江河為陸

殷天動地 史記殷作隱

注生謂生取之也 六臣本謂生取三字作抗字漢書顏注亦

作生取之胡公攷異曰抗當作執向注可證

蒙鶡蘇袴白虎 史記袴作袴漢書注郭璞曰蒙其尾為帽也

張揖曰著白虎文袴也師古曰袴古袴字徐廣曰蘇尾也本

書東京賦注有曰凡下垂為蘇當亦此義

被斑文 史記斑作幽

注司馬彪漢書曰 何校漢上添續字陳同各本皆脫

注坻音遲 王氏念孫曰坻讀如底與下文豸豕為韻非與

危為韻

椎蜚廉 史記漢書椎並作推顏注推謂弄之也其字從手今

流俗讀作椎擊之椎失其義矣按銑注椎謂擊殺是五臣作

椎之明文李注中不及此字當亦作推

格蝦蛤 六臣本及史記蝦並作蝦

於是乘輿 六臣本及史記是下並有乎字

覽將帥之變態然後侵淫促節 史記帥作率侵淫作浸潭索

隱云漢書作浸淫或作乘輿案節

注言疾驅也 疾當依漢書注作短

轉白鹿 史記轉作轉漢書作轉抱朴子白鹿壽千歲五百歲

色純白也晉徵祥記白鹿色如霜不與他鹿為羣

響蕃弱 史記蕃作繁呂氏春秋具備篇注繁弱良弓所出地

也因以為名

注以白羽為箭 為箭當依史記正義漢書注作羽箭六臣本

尚不誤也胡公攷異曰上羽言體下羽言用

射游臬櫟蜚遠 史記漢書臬皆作臬史記遠作虞

注臬牟也 臬上應重臬字史記漢書注可證

擇肉而后發先中而命處 史記無兩而字

藝殪仆 漢書藝作藝顏注藝讀與藝同字亦作臬音魚列反

錢氏大昕曰周禮匠人置槩以縣鄭注謂槩古臬字說文臬

射準的也古文臬亦借用藝字春秋傳陳之藝極注藝準也

凌驚風歷駭焱 史記凌作陵焱作飈

注郭璞老子經注曰 史記正義漢書注引張說皆無此陳曰

此七字衍張氏乃曹魏時人不當引郭語老子又無郭注

注與元通靈 陳曰元當作天漢書注可據胡公攷異曰漢書

注譌也史記正義正作元鄭禮記注引孝經說曰上通元漢

即此元字之義

躡元鶴亂昆鷄 史記躡作躡六臣本及漢書並作藺姜氏泉

曰本書琴賦鷄鷄賦皆言鷄鷄西京賦翔鷄仰而不逮注即

鷄鷄也鷄與鷄同音昆爾雅釋文鷄本作鷄

拂翳鳥 注山海經曰九疑之山有五采之鳥名曰翳鳥 史記

翳作鷺今海內經曰南方蒼梧之邛蒼梧之淵其中有九疑

山又曰北海之內有蛇山者有五采之鳥飛蔽一鄉名曰翳

鳥此注誤合為一

捷鷓雛掩焦朋 史記鷓作鴛六臣本朋作鵬按朋當作明注

中所引可證注亦作朋皆誤說文繫傳引作明

注張揖曰焦朋似鳳西方之鳥也 又焦朋狀如鳳皇 兩朋字

皆當作明西當作南說文鷓字注云五方神鳥也東方發明

南方焦明西方鷓鷃北方幽昌中央鳳皇

注樂汁圖 圖下當有徵字各本皆脫惟史記索隱引有

消搖乎襄羊 六臣本作招搖乎僂佻史記消亦作招

晡乎反鄉 史記晡作閭漢書作揜

鑿石闕 六臣本闕作關漢書亦作關是也前卷甘泉賦亦作

封巒石闕可證惟史記作闕

下棠黎 史記黎作梨漢書作堂黎

濯鷓牛首 姜氏舉曰三輔黃圖載上林苑有十池牛首其一

也郭璞注曰牛首池在豐水西北近漕河是也而初學記引

三秦記曰漢上林有池十五所中有牟首池與漢官舊儀所

云上林苑中有昆明池鎬池牟首諸池同二字相近未知是

一是二也孫氏志祖曰牛首漢霍光傳作牟首

均獵者之所得獲徒車之所輔轆 六臣本史記均獵並作鈞

獠徒上有觀字六臣本輔作藹史記作麟漢書亦作鈞作藹

步騎之所蹂若人臣之所蹈藉 史記步作乘臣作民漢書無

步臣二字六臣本校云五臣若作踏

不被創刃而死者 六臣本刃下有怖字

置酒乎顯天之臺張樂乎膠葛之寓 立萬石之虞 史記顯

作吳膠葛作鞞鞞寓作宇虛作鉅

奏陶唐氏之舞 漢書顏注云陶唐當為陰康傳寫字誤耳古  
 今人表有葛天氏陰康氏呂氏春秋曰昔陰康氏之始陰多  
 滯伏湛積陽道壅塞不行其序民氣鬱闕筋骨縮栗不達故  
 作為舞以宣導之高誘亦誤解云陶唐堯有天下之號也按  
 呂氏說陰康之後方一一歷言黃帝顓頊帝嚳廼及堯舜作  
 樂之本皆有次第豈再陳堯而錯亂其序乎蓋誘不視古今  
 人表妄改易呂氏本文按此師古所見呂氏春秋本與今本  
 異今本古樂篇陰康仍作陶唐湛積上有而字陽道作水道  
 序作原鬱闕下多而滯著三字縮栗作瑟縮高誘注作陶唐  
 氏堯之號疑高氏本如此也此賦李注亦沿其誤惟章懷注  
 後漢書馬融傳引作陰康耳  
 聽葛天氏之歌 注張揖曰葛天氏三皇時君號也其樂三人持

牛尾投足以歌八曲一曰戴民二曰元鳥三曰育草木四曰奮  
 五穀五曰敬天常六曰徹帝功七曰依地德八曰總禽獸之極  
 韋昭曰葛天氏古之王者其事見呂氏春秋善曰呂氏春秋云  
 葛天氏之樂以歌八闕一曰載民三曰遂草木六曰建帝功今  
 注以闕為曲以民為氏以遂為育以建為徹皆誤 按張李所  
 見呂氏春秋皆與今本異今本古樂篇持牛尾作搯牛尾遂  
 作達禽獸作萬物據李所辨則今本達字為誤又史記索隱  
 及初學記十五引並作總禽獸之極與此注合則今本萬物  
 字亦誤又按李所辨則張注應作載氏今各本皆誤作載民  
 惟毛本不誤耳

千人倡萬人和 六臣本及尤本倡作唱文心雕龍事類篇陳  
 思報孔璋書曰葛天氏之歌千人倡萬人和聽者因以葭韶

夏案葛天之歌倡和三人而已相如上林濫侈葛天推三成萬信賦妄書致斯謬也按此賦千倡萬和乃總承上文非專屬葛天當由陳思誤用不得以此譏相如矣

巴渝宋蔡淮南干遮 六臣本及史記漢書渝並作俞何曰干史漢作于案作干者今本之誤此注及索隱皆引張揖漢書注不當有異文錢氏大昕曰巴渝當作滂喻說文引司馬相如說淮南宋蔡舞滂喻正據此賦蓋以宋蔡滂喻與淮南干遮對文也郭注非

注遼西縣名也 毛本縣上衍上字

族居遞奏 史記居作舉徐廣云舉一作居

鏗鎗闔鞞 史記闔作鎗鞞作馨

激楚結風 史記注郭璞曰激楚歌曲也列女傳曰聽激楚之

遺風也漢書顏注結風亦曲名

注文穎曰衝激急風也結風亦急風也 衝上當有激字史記

索隱及本書舞賦七發注引俱有七命注衝激作激衝脫下

激字六臣本尚不誤索隱及舞賦七發七命注結風下並有

回風二字六臣本無此六字

樂心意者 又靡曼美色 注下或云於後非也 史記樂上有而

字色下六臣本史記漢書並有於後二字

妖冶嫺都 史記妖作姣六臣本漢書嫺並作閑

靚粧刻飾便媛綽約柔橈嫵嫵媚嬌弱 史記粧作莊綽作

婫漢書作蕤嫵史記作媛漢書作嫵嫵史記作婫注徐廣曰

婫音乃丹反六臣本作織廣雅釋詁婫約嫵媚嫵嫵好也似

卽釋此又莊子逍遙遊篇淖約如處子楚辭九章外承歡之

洵約兮司馬彪王逸注並云好貌皆字異義同

曳獨繭之綸綖眇閻易以卹削 史記曳作拙綖作施漢書作

卹卹史記作戍錢氏大昕曰閻易猶姚易也出史篇

便姍嬖屑與俗殊服芬芳漚鬱 史記首句作媯媯徼徼俗作

世芳作香六臣本漢書俗亦並作世錢氏大昕曰說文無徼

徼字當从漢書

微睇繇貌 注郭璞曰繇貌視遠貌 王氏念孫曰下文云色授

魂予心愉於側則此非謂視遠貌也今案繇貌好視貌也方

言曰南楚江淮之間驢瞳子謂之睇郭璞曰言繇邈也楚詞

招魂曰靡顏膩理遺視睇些睇與繇同義貌音莫角莫沼二

反楚辭九歌曰眇眇兮愁予王注眇眇好貌眇與藐同義合

言之則曰繇貌方言注作繇邈張衡西京賦曰昭藐流眇一

顧傾城竝字異而義同薛綜以昭為眉曉之間失之

無事棄曰 倪氏思寬曰猶言無庸棄曰也李注非

時休息於此恐後葉靡麗 又於是乎乃解酒罷獵 又地可墾闢

漢書於上有以字史記漢書葉並作世史記是下無乎字

可下有以字

注芻蕘者往也雉免者往也 今孟子兩也字均作焉

發倉廩以救貧窮 又草正朔與天下為更始 史記救作振草

作更六臣本及史記漢書始上並無更字

注郭璞曰更以十二月為正 何校引徐曰二當作三胡公考

異曰漢書武帝紀太初元年以正月為歲首師古注謂建寅

之月為正月郭義本此夏以十三月為正原出緯書也

平旦為朔 尚書大傳夏以平旦為朔殷以鷄鳴為朔周以夜



半為朔白虎通三正引同

襲朝服游于六藝之圃馳騫乎仁義之塗史記服作衣六臣

本史記于並作乎史記無馳字

舞干戚史記舞作建

揜羣雅注張揖曰詩小雅之材七十四人大雅之材三十一人

張氏雲瑛曰困學紀聞云張揖二雅之材未知所出閻百

詩云小雅除笙詩自鹿鳴至何草不黃凡七十四篇大雅自

文王至召吳凡三十一篇當以篇數言也

翱翔乎書圃史記乎作于

次羣臣奏得失五臣次作恣良注言任羣臣奏得失之事

鼎然興道而遷義五臣鼎作并史記作喟

德隆於三王而功羨於五帝史記上於作乎史記漢書王並

作皇無而字六臣本亦作皇

若夫終日馳騫史記曰下有暴露二字

貪雉兔之獲史記貪上有而字

而樂萬乘之侈僕恐百姓被其尤也六臣本史記漢書侈上

並有所字史記被上有之字

超若自失六臣本校云五臣無此一句

逡巡避席注席與席古字通張氏雲瑛曰陸德明經典釋文

郭忠恕佩觿皆以席為席之俗書非古字也

謹受命矣史記受作聞

注 六臣本交作充  
注 聚草也釋文澤也本或作藪  
注 皆在郊藪  
注 今禮記藪作極  
注 聚草也釋文澤也本或作藪  
注 答曰又方四十里耳  
注 又答曰又王之囿四十里殺其麋鹿  
注 今孟子答均作對無耳字王之囿作有囿方鹿下有者字  
注 東南至宜春  
注 何曰漢書無東字疑衍胡公攷異曰據史文此  
注 云南至下云西至又下云北繞又下云頗割其三垂故何云  
注 卽指上林之三垂而言是也其東濱渭則云濱渭而東而已  
注 無所開廣亦無所割此句不得有東字但善解三垂爲武帝  
注 侵西南東三方以置郡豈所見漢書有東字與下濱渭而東

文選旁證卷第十二

長樂梁章鉅撰

卷八下 羽獵賦

上下交足 六臣本交作充

注 皆在郊藪 今禮記藪作極 注 聚草也釋文澤也本或作藪

注 答曰又方四十里耳 注 又答曰又王之囿四十里殺其麋鹿

注 今孟子答均作對無耳字王之囿作有囿方鹿下有者字

注 東南至宜春 何曰漢書無東字疑衍胡公攷異曰據史文此

注 云南至下云西至又下云北繞又下云頗割其三垂故何云

注 卽指上林之三垂而言是也其東濱渭則云濱渭而東而已

注 無所開廣亦無所割此句不得有東字但善解三垂爲武帝

注 侵西南東三方以置郡豈所見漢書有東字與下濱渭而東

相接連以上林為不僅有三垂耶然所解實未安

御宿 三輔黃圖御宿苑在長安城南御宿川中漢武帝為離

宮別館禁禦人不得入往來遊觀止宿其中故曰御宿

旁南山西至長楊五柞 漢書西上有而字

濱澗而東 漢書濱作瀕胡公攷異曰濱當作賓注云濱與賓

同音蓋正文作賓所引公羊作濱故有此語難蜀父老率土

之濱注本或作賓可為此作賓之證漢書作瀕又異本耳

雖頗割其三垂以贍齊民 注三垂謂西方南方東方武帝侵三

垂以置郡故謂之割 何曰三垂即指上林三垂言注非也

元帝初元二年詔以水衡禁園宜春下苑少府飲飛外池嚴

禦池田假與貧民五年罷上林宮館希御幸者成帝建始元

年亦罷上林宮館希御幸者三十所即其事也

甲車戎馬 注甲或為田 漢書甲作田

儲侍 注說文曰儲侍待也 今說文侍待也儲侍也李注因正

文兩字而連引之耳徐鍇曰漢書張忠為孫寶設儲侍物以

待須索也此亦足為儲侍連用之證 又恐後世復修前好不折中以泉臺 六臣本世作葉胡公攷

異曰折當作制注引韋昭曰制或為折也是其證顏注漢書

作折即韋所云或為耳

魯莊公築臺 陳校築下添泉字據漢書注也各本皆脫

故聊因校獵賦以風之 六臣本及漢書並無之字

各以並時而得宜 六臣本漢書以並作亦六臣本無各字

焉得七十而有二儀 漢書焉作烏

注封禪各言異也 漢書注作言封禪各異也此誤

處於元宮 漢書注元宮言清淨也

富既與地虜侔訾 余曰訾五臣作貲姜氏舉曰班馬字類曰

史記張釋之傳以訾為郎漢書景紀訾算十以上乃得官讀

與資同又說文資貨也貲小罰以財自贖也則從資是也

齊桓曾不足使扶輶 宋書郊祀歌星驅扶輪注引羽獵賦曰

齊桓公會不足使扶輪按此注引滕薛夾輶則作輶非誤本

書任彥昇到大司馬記室牋桓文扶輶注引與此同

楚嚴未足以為驂乘 莊作嚴尙從漢諱則此賦疑從漢書錄

出然字句又多與漢書不同且後祇莊雍穆莊字又不改不

知何故也

狹三王之阨僻嶠高舉而大興 漢書狹作陜僻作薛顏注薛

亦僻字也五臣嶠作矯銑注可證

注春秋感精記曰 六臣本毛本春秋上並有呂氏二字誤也

涉三皇之登闕 五臣涉作陟向注可證

友仁義與之為朋 漢書無之字按此與甘泉賦侔神明與之

為資句法正合

萬物權輿於內徂落於外 六臣本徂作俎漢書顏注俎落死

也言草木萌芽始生於內而枝葉凋毀死傷於外也按李注

止解權輿而未及徂落當以此注補之

以奉終始顓頊元冥之統 六臣本漢書並無奉字疑此衍

西馳闐闔 漢書闐作闐顏注闐讀與闐同朱氏琦曰段氏玉

裁云說文闐闐盛兒此蓋假闐為闐也大司馬注鼓聲不過

闐則又假闐為闐闐即鼓部之鑿也闐即鼓部之馨也

戍卒夾道 六臣本戍作戎

注郭舍人爾雅注曰 陳曰爾雅郭注與所引不同知非景純也下文移珍來享句又引犍為舍人爾雅注胡公攷異曰爾雅犍為郡文學卒史臣舍人注二卷見陸氏釋文敘例必犍為二字各本皆誤改作郭耳

禦自汧涇 漢書注應劭曰禦禁也師古曰將獵其中故止禁不得人行及獸出也

天與地沓 漢書沓作沓顏注沓然縣遠也說者反以沓為沓解云重沓非惟乖理蓋已失韻按此注引應劭曰沓合也則漢書或亦作沓字孫氏志祖曰楚詞天問天何所沓王逸注沓合也言天與地合會何所子雲蓋祖屈原之語

爾乃虎路三囓 五臣路作落良注可證按漢書注路音落顏注落纍也以繩周繞之也蓋字本作路而顏讀作落耳

揭以崇山 六臣本漢書揭並作碣顏注碣山特立貌按李注引薛綜東京賦注曰碣猶表也似李本亦作碣但傳寫誤

白楊之南 六臣本白作長 注說文曰鏐邪大戟也 今說文鏐鏐也無大戟二字而繫傳本與此合漢書賈誼傳臣瓚注引亦同此疑今本說文脫

紅蜺為纓 姜氏臬曰方言胡以縣帶宋魏陳楚江淮之間謂之纓或謂之環故玉篇曰纓環也說文纓落也均作維系解惟韋昭注指為旗上繫

屬之乎崑崙之虛 六臣本無上之字虛作墟

注熒惑法使司命不祥 胡公攷異曰法上當有執字熒惑或謂之執法見廣雅各本及漢書注皆脫命字不當有各本皆衍漢書注無

鮮扁陸離駢衍必路 漢書顏注鮮扁輕疾貌駢衍言其並廣  
大也必次比也一曰滿也

徽車輕武 注徽疾貌也 漢書顏注徽車有徽幟之車

窮質極遠者相與列乎高原之上 五臣質作冥向注可證漢  
書亦作冥列作剋

注陽朝陽明之朝晁古字同也 上朝字當作晁此李以朝解  
晁也各本皆誤

注杜業奏事曰 六臣本無奏事二字胡公攷異曰此文今在  
漢書霍光傳注中云杜延年奏載霍光極以輶車云云其非

杜業明甚宋孝武宣貴妃誅晨輶解鳳注所引云云亦在霍  
光傳注然則當作杜延年奏曰各本皆誤

蒙公先驅 注蒙公髦頭也 金氏姓曰北征賦劇蒙公之疲民

此與蚩尤作對自應特指一人不應泛指髦頭武騎蒙恬為

前驅於天子事亦未嘗不合淮南子人間訓曰秦皇發卒五  
十萬使蒙公楊翁子築脩城按漢書注服虔曰蒙公蒙恬也

孟康曰神名也師古曰服說是也  
霹靂烈缺吐火施鞭 注言威德之盛役使百神故霹靂烈缺吐

火施鞭而為衛也 漢書作辟歷列缺六臣本烈亦作列下  
鱗羅布烈句並同顏注言獵火之耀及馳騎奮鞭如電吐光

及象其疾與善異解

萃從沈澹 六臣本從作澹漢書沈作允

注沈以永切 永當作水上林賦注允本作水可證  
注說文曰吸喘息也 今說文吸內息也此誤作喘蓋沿下喘

息聲而譌耳六臣本尚不誤

啾啾注啾或為秋漢書作秋秋

切神光注張晏曰神光宮名漢書顏注切神光者言車之衆

飭相切靡而光起有若神也按解與張異飭疑飾之誤

徑竹林盧氏文昭曰東方朔傳長門園有萩竹竇太主獻為

宮即竹林也

踐蘭唐宋氏祁曰踐韋本作跋又作跃

轡者施技漢書技作披

狡騎萬帥六臣本及漢書並狡作校帥作師

從橫轆轤漢書轆作輶蕭該音義云輶舊作鵠又作謁本書

魯靈光殿賦洞轆轤其無垠也亦皆从車

焱拉雷厲今漢書拉作泣當是誤字注亦誤

蕭條數千里外六臣本里下有之字漢書千下有萬字

距連卷注張晏曰連卷木也張氏雲瑛曰此言獸之騰越距

即足距騰空虛而足有連卷之勢也

娛澗間五臣作嬉澗間向注間為娛戲於其間也漢書作娛

澗門

及至獲夷之徒劉氏做曰獲鳥獲夷夷羿皆有力者何曰此

下更有羿氏控弦或別用堯時射九日者

掌蒺藜六臣本藜作藜是也漢書作掌疾梨胡公攷異曰考

字書藜藜二字有分別據此知蒺藜乃變體加艹非借藜藿

字也當從六臣本

屨般首漢書屨作履刊本誤也屨與下句帶字義配故顏注

云屨謂踐履之也若履字便可不注

逢蒙列眚林先生曰列眚疑當作裂眚謹按漢書顏注列整

也則作列亦非誤姜氏皋曰管子五輔篇大袂列注列大袂以從小也是列作裂訓荀子哀公篇兩驂列兩服入廐注列與裂同則列皆卽裂皆

注說文曰匈奴名引弓曰控弦今說文弓下無曰字

望舒彌轡注彌與弭古字通六臣本彌作弭

沈沈溶溶漢書作沈沈容容宋氏祁曰沈蕭該本作沈音餘

水反文選亦作沈沈王氏念孫曰蕭本是也沈容雙聲字謂

禽獸衆多貌上文萃從允溶文選亦作沈溶李注沈溶盛多

之貌上林賦曰沈溶淫鬻沈以水切溶音容是其證沈沈草

書相似故沈譌爲沈而師古無音則所見本已作沈矣

窮允闕與林先生曰兩漢刊誤補遺云馬援傳允豫未決注

允行貌豫未定也與與豫字通賦言三軍捕禽獸行者窮追

之未定者闕止之允與二文相對師古以闕與爲容暇之貌

於義未安五臣以允爲柔腫切云窮允倦怠貌愈失之

剽禽之繼喻六臣本剽作獠漢書作票

熊羆之挈獲六臣本及漢書獲作攫

虎豹之凌遽注說文曰凌越也凌當作陵說文凌爲勝之或

體訓冰大也與越義無涉然今說文陵字下亦無此訓

魂亡魄六臣本及漢書魄下均有失字是也此傳寫脫耳陳

曰賊悚讐怖魂亡魄失各以四字爲句也

創淫輪夷注言獸被創過大血流與車輪平也六臣本注中

無大血流車四字胡公攷異曰無者是也言獸被創過以解

創淫與輪平也以解輪夷卽謂獲獸平輪耳

以臨珍池三輔黃圖昭帝元始元年穿琳池廣千步池南起



桂臺以望遠東引太液之水按昭帝有琳池歌玉海以為臨  
珍池即此

羣娛乎其中 六臣本娛作嬉漢書作娛

祛靈螭 六臣本祛作祛按注引服虔以螭為紫螭應並引應

劭說大龜也雄曰毒胃雌曰紫螭

注鄭元曰祛音祛 元當作氏下鄭元曰彭咸也亦當作氏

目有虞 漢書顏注目猶視也望也有虞謂舜陟方在江南

方椎夜光之流離 學林云五臣注流離玉也吳都賦流離與

珂瑛五臣注流離寶也凡此言流離本用琉璃耳晉書音義

瑠璃字林云火齊珠也

剖明月之珠胎 六臣本珠胎作胎珠

鞭洛水之宓妃餉屈原與彭胥 余曰此一語寓遠色好德意

林先生曰劉知幾譏其無理信然

注願依彭咸之遺制 制當作則各本皆誤

注車有輻 段校輻當作番

武誼動於南鄰 何曰漢書注南方有金鄰之國

注單于南庭山 六臣南庭作庭南是也各本皆倒

喟然並稱曰 又夫古之觀東嶽 漢書無並字夫作太

丞民乎農桑勸之以弗怠 五臣丞作蒸銑注可證漢書丞作

承怠作迫

創道德之固宏仁惠之虞 注虞與娛古字通 六臣本創作制

何曰虞字對上固字乃虞人之虞顏李皆云通娛非也

卷九 長楊賦

明年上將大誇胡人以多禽獸 錢氏大昕曰此傳皆取子雲

自序與本紀多相應如上文云正月從上甘泉即紀所書元  
延二年正月行幸甘泉郊泰畤也云其三月將祭后土上迺  
帥羣臣橫大河湊汾陰即紀所云三月行幸河東祠后土也  
云其十二月羽獵即紀所書冬行幸長楊宮從胡客大校獵  
也此年秋復幸長楊射熊館則本紀無之蓋近郊射獵但書  
最初一次餘不盡書耳但二年校獵無從胡客事至次年乃  
有之並兩事為一則紀失之也戴氏震謂本紀元延三年無  
長楊校獵事不知羽獵長楊二賦元非一時所作羽獵在元  
延二年之冬長楊則三年之秋子雲自序必不誤也  
注謂之明年疑班固誤也 又疑七畧誤 何曰明年者班史  
因子雲自敘之詞七畧誤也

注說文曰誇誕也 今說文譏字訓誕也又誇字訓譏也又誕

字訓詞誕也並無誇誕也之訓朱氏瑋曰誕為誇之轉訓譏  
字罕見故即以轉訓訓之仍許氏意也

發民入南山 六臣本校云善無發民二字

注扶風在涇州界 陳校涇改雍是也各本皆誤

注山海經曰竹山有獸其狀如豚白毛毛大如笄而黑端以毛

射物名豪豨也 今西山經無第二毛字及以毛射物四字

漢書注豪豬一名鬍豨自為牝牡者也尤本重豪字非

輸長楊射熊館 三輔黃圖云長楊宮在今盩厔縣東南三十

里本秦舊宮至漢修飾之以備行幸宮中有垂楊數畝因為

宮名門曰射熊觀秦漢游獵之所

以網為周法 蕭該漢書音義引三倉曰因山谷為牛馬圍謂

之法

注顏師古曰動不為身 六臣本師古二字作監是也下同

注山海經曰松梁之山 今西山經梁作果

帥軍辟陸 五臣辟作萃向注可證

注言有儲畜 六臣本作高其儲畜是也此及漢書注並誤

亦頗擾于農人 漢書人作民此避諱改下窳窳其民句則改

之未盡也

注厘今勤字 漢書揚雄本傳注師古曰厘古勤字孝文紀厘

身從事敘傳下賈厘從旅晉灼與師古並同此今字疑誤

客何謂之茲耶 六臣本無之字是也漢書無客何二字顏注

謂茲耶猶云何為如此也胡公攷異曰據此則仍當有何字

無之字蓋漢書傳寫之譌尤本據添非也又按難蜀父老曰

烏謂此乎烏何也此茲也乎邪也子雲好擬相如此亦用彼

語不當衍之字甚明

見其外不識其內也 漢書也上有者字

請畧舉其凡 漢書無其字

封豕其土 六臣本土作士是也漢書亦作士

注應劭淮南子注云 漢書注作應劭曰淮南子云是也各本

皆脫曰字衍注字

注晉灼曰鑿齒之徒謂六國 何曰鑿齒之徒謂陳項晉說非

注毛詩曰乃瞻西顧 今詩皇矣瞻作眷釋文云眷本作瞻

注春秋元命苞曰命者天之命 六臣本合作命本書蕪城賦

注辨命論注並引作命者天之命也運命論注引作命者天

下之命也太平御覽人事部亦引作天之命此令字恐誤

所過麾城擻邑 注顏監曰擻舉手擬也 漢書無過字擻作擻

李奇曰擗音車憶之憶顏注擗舉手擬之也然則此注引顏  
 監擗應作擗蕭該音義引蒼頡篇亦作擗然說文有擗字無  
 擗字集韻擗取也與蒼頡篇訓台恐漢書誤也此注擬下無  
 之字應據漢書注校添胡公攷異曰顏注擗字音義蓋與左  
 氏傳乃掀公之掀相近李注別引鄭氏禮記注及字林以為  
 擗字音義乃所以改顏傳寫者並顏注亦為擗失之矣  
 頭蓬不暇梳 漢書梳作疏宋祁筆記云疏與梳疑古通用  
 注說文曰鞮鞢首鎧也 今說文鞮屨也鞞屬  
 迺展人之所詘振人之所乏 六臣本漢書兩人字皆作民  
 縹衣不弊鞞鞞不穿 注言不穿不弊不更為也 漢書顏注言  
 不穿弊而已無取紛華也與李注異  
 大厦不居 漢書厦作夏夏與厦通毛詩夏屋是也

注疏亦賤也字書曰疏遠也 六臣本作疏遠也字書曰璣小

珠也十字是也此有脫誤

除雕琢之巧 漢書琢作瑑顏注瑑音篆

抑止絲竹晏衍之樂 六臣本衍作衍

東夷橫畔 注東越也一云呂嘉 金氏姓曰東越即閩越改封

下文自有閩越相亂句此東夷或指朝鮮若呂嘉則南越也

且嘉不為國人所殺東越王餘善乃見殺於國人耳此注與

史記不合按金說近之漢書朝鮮傳元封二年朝鮮嚴殺遼

東東部都尉涉何天子募罪人擊朝鮮其秋樓船將軍楊僕

從齊浮勃海左將軍荀彘出遼東賦當即指此武帝伐滅之

置為樂浪元菟等四郡亦與下文磔裂屬國句相應

羌戎睚眦 漢書顏注睚字或作瞞說文睚字在新附瞞字云

益州謂瞋目曰瞋

遐眠為之不安注韋昭曰眠音萌萌人也 六臣本眠作氓漢

書作萌按此亦當作萌注當作萌音眠各本皆誤倒因又改

正文作眠耳眠即氓字或五臣作氓李作萌上林賦以瞻萌

隸七命羣萌反素六臣本皆有校語云五臣作氓可證也

迺命驃衛又碎輶輶漢書驃作票碎作碎

腦沙幕 六臣本正文及注幕均作漠

遂躡乎王庭 五臣躡作獵銑注可證漢書亦作獵

歐橐駝燒煨蠡 漢書駝作它煨作燂林先生曰燒煨蠡張晏

說為長蓋燒其草使不得牧畜以困之也

注乾酪母 何校作乾酪也以為酪母七字依漢書注是也

分勢單于 漢書勢作黎顏注黎與勢同姜氏皋曰管子五輔

篇是故博帶梨房注梨割也淮南子齊俗訓而剖梨之高注

梨分也後漢書耿乘傳梨面流血注梨即務字

注顏師古曰 何校師古改監是也下同

夷阮谷拔鹵莽注鹵莽中生草茅也 五臣阮作坑拔作跋良

注可證六臣本中上有鹵字無也字

吮鋌癢者金鏃淫夷者 六臣本吮作吮漢書作充按充即吮

字曹全碑有充膿之仁此直以充為吮之證服虔所謂如含

然者是也胡公攷異曰吮字他無所見或改吮為充而誤又

臣必校漢書以為欽與顏李二家迥異恐屬臆說不可從謹

按此節漢書注文理本晦李注刪改亦未協惟服虔注近之

且依服注以充鋌癢者金鏃各三字為句似更明順

皆稽顙樹頷扶服蛾伏注扶服與匍匐音義同又蛾古蟻字

漢書領作領按此注引韋昭曰領音蛤則韋本亦作領蕭該

音義云稽顙韋本作黎顙梨顙顙屬地也樹領領觸地也今

作稽顙傳寫誤耳扶服蛾伏六臣本作匍匐蟻伏

注項下向六臣本項作頂是也此及今漢書注同誤

注說文曰匍匐手行也今說文匍手行也匍伏地也繫傳作

匍裏也手裏行也匍伏地也

二十餘年矣六臣本無矣字

注漢兵深入窮邊邊當作道

幽都先加良注幽都北方匈奴所居漢書顏注同

莫不躄足抗首五臣躄作矯首作手銑注可證漢書首亦作

手孫氏志祖曰羽獵賦抗手稱臣古手首字通姜氏皋曰案

古文首爲手見儀禮大射儀士喪禮注

注三年之喪卒卒字下當有哭字各本皆脫

意者以爲漢書意上有故字

注言時不常也六臣本言時作時言是也

振師五柞漢書柞作花顏注花與柞同毛本柞誤作柞

西厭月蝟東震日域六臣本蝟作窟漢書震作征

奉太尊之烈漢書尊作宗按太宗文帝也下句文武之度方

謂文帝武帝則此仍當作太尊李注以爲高祖是也

復三王之田反五帝之虞漢書顏注虞與娛同按顏注非也

李注引汝作朕虞是也此與羽獵賦創道德之囿宏仁義之

虞同一句法李注明於此而昧於彼何也

拮隔鳴球五臣拮隔作戛擊良注可證漢書顏注拮隔擊考

也一曰彈鼓也胡公攷異曰史記樂書及楊倞注荀子並同

此五臣援東晉古文尚書改竄陋矣朱氏瑋曰今文尚書作拈隔古文尚書則作戛擊本不同觀注引韋昭云古文隔爲擊可知韋昭固未嘗見東晉書也

受神人之福祐 宋氏祁曰祐當作祐音右

注說文曰蕘草薪也 今說文無草字

注蹴路馬芻 今曲禮以足蹙路馬芻有誅注蹙蹴同

且盲者不見咫尺 漢書無者字

注離婁之明趙岐曰古之明目者也蓋黃帝時人 姜氏皋曰

高誘注呂氏春秋用眾篇淮南子原道訓並同此蓋本莊子

天地篇黃帝遺其元珠使離朱索之而不得也然列子湯問

篇離朱師曠黃帝容成並舉之皆屬寓言亦未可據以爲時

代班氏古今人表置於春秋之末與公輸子並列故廣韻注

並通志氏族畧引風俗通謂爲孟子弟子

我亦已獲其王侯 六臣本亦有將字

允非小人之所能及也 漢書人作子

迺今日發矇 注矇與蒙古字通 六臣本矇作蒙按詩矇矇奏

功白帖六十一引作蒙矇是二字有相通之義也

射雉賦

徐爰 何曰徐爰字長玉見宋書恩倖傳按隋書經籍志有宋

大中大夫徐爰集四卷又皇覽目四卷徐爰撰

涉青林以遊覽兮 五臣青作清良注清淨之林按李注引薛

君詩說青靜也亦是此意

厲耿介之專心兮 埤雅雉死耿介如壘護疆善鬥

麥雄豔之姱姿 六臣本麥作俊

天泱泱以垂雲注毛詩曰英英白雲泱泱與英古字通 朱氏琦

曰詩白華釋文英英韓詩作泱泱同賦蓋用韓詩也

雉鷩鷩而朝注雌雉不得言鷩鷩延年以潘為誤用也 延

年當作之推顏氏家訓文章篇云詩云有鷩鷩鳴又曰雉鳴

求其牡毛傳亦曰鷩雉雌聲又云雉之朝雉尚求其雌鄭元

注月令亦云雉雄雉鳴潘岳賦曰雉鷩鷩以朝雉是則混雜

其雄雉矣段曰徐子玉與延年皆宋人也黃門年代在後其

所作家訓當是韻延年說耳

奮勁骹以角槎又鷩綺翼而經搗 六臣本槎作搓經作頰

注鷩文章貌也詩云有鷩其羽 今詩鷩作鷩字通毛傳云鷩

然有文章玉篇云鳥有文廣韻云鳥羽文惟說文鳥部鷩云

鳥也李氏黼平曰說文鷩字似是雇字之誤他字可以訓鳥

鷩字不可訓鳥也

爾乃擊場拄翳 六臣本擊作凜按廣韻八戈擊除也引此賦

語是古本並不作凜也林先生曰陳蕭脫有射雉詩插翳依

花合芟場向野開擊場當即芟場之謂玉篇翳障也鄭康成

禮記注畢翳射者所以自隱也

衷料戾以徹鑿 六臣本衷作裏

注方言曰葍纏也 言下當有注字此郭注文

注廣雅曰蹶踈跳 踈字衍跳下當有也字今廣雅釋詁跳也

條共釋十字有蹶無踈可證

注說文曰翹尾之長毛也 今說文無之字

捧黃間以密殼 桂氏馥曰弩有稱黃間者史記李廣傳廣身

自以大黃射其裨將裴駟引鄭德曰黃肩弩淵中黃朱之韋



昭曰角弩色黃而體大也漢書注服虔曰黃肩弩也晉灼曰  
即黃間也大黃其大者也張衡南都賦黃間機張劉劭趙都  
賦綠沉黃間又有稱紫間者陸機七尊操紫間之神機又有  
稱白間者後漢書班固傳招白間章懷注弩有黃間之名此  
言白間蓋弓弩之屬程君敦得銅弩機文曰赤黑間

注說文曰殼張弓弩也今說文無弓字

注屬剛罽以潛擬六臣本罽作挂廣韻亦作剛挂

注鯨牙低鏃鯨當作擊五臣鯨作擊向注可證

注雉當不止六臣本當作尙是也毛本尙不誤

徒心煩而伎癢 癢即癢字顏氏家訓書證篇曰伎癢者懷其

伎而腹癢也

伊義烏之應機啾攫地以厲響 注埤倉曰攫地爪持也 尤本

機作敵五臣攫作攫銑注可證 胡公攷異曰注中地字應

去各本皆因正文攫地而誤衍耳

注夷靡也頽弛也六臣本無上也字是也此誤衍

意滄躍以振踊又飲余志之精銳六臣本滄作滄飲作欣

無見自鷲鷲音脉字亦從脉胡公攷異曰鷲當作鷲注同

徐謂鷲之或體作鷲也此五臣據徐注改正文作鷲於是賦

及注皆不見鷲字而所云不可通矣惟集韻二十一麥載鷲

字二十三錫載鷲字皆云鳥鷲視其所據此賦未誤也

繚繞磐辟六臣本磐作盤

注皆回從往復又言轉翳回旋六臣本從作旋回旋作旋回

皆是也

彳于中輟 注彳兮中輟以文勢言之徐氏誤也六臣本也作

之胡公攷異曰作之是也謂以文勢言當作彳兮而並云彳

子非潘賦本然由徐乃爾耳

注張衡舞賦曰蹇兮宕往彳兮中輟

段曰毛本舞作武宕作

岩輟作廓並誤

闕問薊葉注薊與稍並同 玉篇闕相視也與窺同又稍麥莖

也集韻問小開門以候望也

於是算分銖商遠邇 桂氏馥曰弩機皆有尺當今工部尺二

寸又半寸蓋弩開幾分射及若干步皆準於尺尺盡則引滿

矣此潘賦所謂算分銖商遠邇也

注坤短也 坤當作庫各本皆誤

始解顏於一箭 六臣本於一箭作之一笑誤也

注故僻除人從 僻當作辟各本皆誤

注馮參鞠射履方 陳曰射當作躬各本皆誤

注於心不覺也 於當作放六臣尚不誤

此則老氏所誠君子不為 六臣本氏下有之字誠下有而字

子下有之所二字

北征賦

糴填塞之阨災 余曰災叶將侯切姜氏皋曰詩終南何有梅

裘哉叶韻十月之交五章時謀萊叶韻易旅象志窮災也終

无尤也亦是灰尤相叶朱子釋詩於載馳無我有尤尤字云

叶于其反近時江氏永古韻標準平聲弟二部支微齊佳灰

韻收尤韻數字皆作魚其渠之等切是以尤韻字叶灰韻非

以灰韻字叶尤韻也其補考下有云灾將黎切无妄之牛與

災大畜之災與尤相叶皆是然則災不必作將侯切矣

息郇邠之邑鄉注 桐與郇同幽與邠同 段曰古地名作邠山

名作幽而地名因與山名同音通用如邠岐之比許氏原書

當是幽岐本在山部而後人移之併為一字耳

注 漢書右扶風桐縣有幽鄉詩幽國 六臣本桐上有有字無

有幽鄉詩四字按此尤本據地理志改補也

注 又云文公城郇 六臣本無文字按此亦據志補也

慕公劉之遺德及行葦之不傷 惠氏棟曰漢儒皆以行葦為

公劉之詩寇榮云公劉敦行葦世稱其仁王符云詩云敦彼

行葦牛羊勿踐履公劉厚德恩及草木牛羊牛六畜且猶感德

趙長君曰公劉慈仁行不履生草運車以避葭葦長君從杜

撫受學義當見韓詩也孔氏廣森曰潛夫論邊議篇云公劉

仁德廣被行葦又蜀志彭蒙傳體公劉之德行勿剪之惠

注 逢此百殃 今詩免爰章殃作凶

注 秦昭王時 又而得其地 六臣本秦上有又匈奴列傳曰六

字下四字作於是秦有隴西北地上郡築長城以拒胡十六

字胡公攷異曰此是也匈奴列傳可證

注 說文曰驂傍馬也 驂上當有駢字

遂舒節以遠逝兮 六臣本句末無兮字下過泥陽而太息兮

句同

寤怨曠之傷情兮 尤本怨曠作曠怨按注明云思君子為怨

曠則尤本誤倒也

注 說文曰劇甚也 今說文無劇字朱氏琯曰本書蜀都賦劇

談戲論下又劇秦美新何其劇與下並云劇甚也皆非引說

文不應此處獨異說文曰三字當是誤衍耳

不耀德以綏遠 六臣本句末有兮字下躋高平而周覽遊子

悲其故鄉撫長劍而慨息三句同

何夫子之妄說兮 六臣本說作託

注諸疏遠屬也 諸下當有趙字此史記蒙恬列傳文

注隧或為墜說文曰墜古文地字也 兩墜字並當作墜六臣

本尚不誤今說文地字重文墜字注云籀文地从隊淮南子

地形訓作墜形訓

弔尉邛於朝郡 注徐廣曰姓孫又姚察曰邛姓段 六臣本及

漢書邛並作邛是也漢書孝文功臣表鉞侯孫單父邛以北

地都尉匈奴入力戰死事子侯十四年三月丁巳封與此正

合然則姓孫為是

注使南越 尤本越下衍王字

谷水灌以揚波 五臣灌作灌良注灌水流貌也

注說文曰皚皚霜雪白之貌也 今說文皚霜雪之白也

注雍雍鳴雁 今詩匏有苦葉雍雍作雝雝

心愴恨以傷懷 又撫長劍而慨息泣漣落而霑衣 六臣本恨

作恨兩而皆作以惟衣作裳蓋誤

注說文愴亦訴字 今說文訴告也重文誦或从言朔訴或从

朔心

注動靜不失 今易艮象失字下有其時二字

注東征賦

注子穀為陳留長大家隨之官 翰注陳留長作陳留長垣縣

長是也此有脫字後漢書曹世叔妻傳子成關內侯官至齊

相顏注引三輔決錄云齊相子穀頗順時俗注曹成壽之子

也司徒掾察孝廉為長垣長母為太后師徵拜中散大夫子穀即成之字也錢氏大昕云古家室之家本讀為姑如詩宜爾室家與孥為韻左氏傳而棄其家與姑逋為韻今則轉為古牙切獨大家字讀如姑尚存古音也

注名昭字惠姬 六臣本作名昭字惠班一名姬今後漢書同此有脫字

惟永初之有七兮余隨子乎東征注東觀漢記曰和帝年號永初阮先生曰昭之東征因子穀長垣長而出京師攷昭本傳言昭卒年七十餘昭卒在鄧太后之前故鄧太后素服使護喪事又攷安帝永初元年昭諫鄧隲之事是昭在京師為太后所敬聽故其子成即子穀為中散大夫必和帝永元七年為長垣長以後事蓋班固卒於永元四年班固死始召昭入宮

續編漢書亦當在子穀為長垣長之後此時昭已年將六十矣以此推之則賦首永初當為永元之誤李注所引和帝年號永初亦為永元之誤若是永初則當作安帝矣

諒不登櫟而椽蠡兮注夏則居櫟巢 六臣本櫟作巢椽作琢無此注按禮記音義櫟本亦作巢說文木部櫟字注云澤中守艸樓从木巢聲玉篇義同集韻引說文亦同

注蠡與羸古字通 說文蠡从虫豕聲段曰豕見互部讀若弛非通貫切之豕也蠡或借為羸蚌字是作蠡者非

注子謂冉有曰周任有言 今論語作孔子曰求周任有言曰韓詩曰聊樂我魂注詩釋文員本亦作云韓詩作魂

注秦昭襄王滅東西周 梁氏玉繩曰西周已見滅于赧王五十九年秦昭王五十一年此與年表及燕世家皆誤多一西

字田完世家又但言秦滅周少一東字惟春申君傳言取東周不誤也

注凡七縣河南洛陽穀城平陸偃師鞏緱氏 六臣本穀城作登城鞏作單父孫氏義鈞曰以漢書地理志後漢書郡國志考之平陸當是平陰之誤六臣本穀作登鞏作單父皆誤單父在山陽郡東平陸在東平國郡國志曰六國時平陸二邑距東周遠矣姜氏皋曰七縣之說多可疑者如史記秦本紀莊襄王元年盡入東周君之國又伐韓韓獻成皋鞏正義曰鞏今洛州鞏縣爾時秦滅東周韓亦得其地又獻於秦也則周亡之時安得復有鞏耶

望河洛之交流兮看成皋之旋門 水經河水注云河水又東逕旋門阪北今成皋西大阪也升陟此阪而東趣成皋曹大

家東征賦曰望河洛之交流看成皋之旋門者也

注郭璞曰山海經注曰 陳校去上曰字各本皆衍

歷滎陽而過卷 五臣卷上有武字向注滎陽武卷皆縣名按漢書地理志河陽郡有滎陽縣卷縣無武卷縣疑武字因下文原武陽武而衍向注臆度不可為據

涉封邱而踐路兮 六臣本句末無兮字

忘日夕而將昏兮 六臣本忘作念

注蒼頡篇曰駐主也 主當作住

到長垣之境界 水經濟水注引句末有兮字

注民到於今稱之稱或為祠 翟氏灝四書攷異引此無說

民亦尚其邱墳 水經濟水注引尚作嚮 近刻作嚮今从四庫全書本

唯令德為不朽兮 水經濟水注引為作之

注成侯貶號曰侯平侯子嗣君更貶號曰君朝魏 六臣本平

上無侯字又無子嗣君三字此尤本據史記世家添朝魏上

依世家當有子懷君三字則各本皆脫

知性命之在天 又勉仰高而蹈景 六臣本句末並有兮字

注有一言而終身行之者乎 今論語而下有可以二字本書

求通親親表注引無有字

精誠通於明神 注精誠通於形 五臣明神作神明濟注可證

庶靈祇之鑒照兮 六臣本照作昭

卷十 西征賦

鬼神莫能要 六臣本能作之

注班固覽海賦曰運之脩短不豫期也 藝文類聚海水部引

覽海賦作班叔皮而無此八字豈類聚所引未全歟本書海

賦注引亦作班彪疑此作班固誤也

當休明之盛世 六臣本句末有兮字下嗟鄙夫之常累天子

寢於諒闇句並同

注孟子曰夫招士以旂 本書辨亡論注引同劉越石答盧湛

詩注引作夫招大夫以旌宣德皇后令注引作夫招士以旂

注鄙夫不可與事君 今論語作可與事君也與哉

天子寢於諒闇 注禮記曰高宗諒闇 按禮記注諒古作梁闇

讀如鷓鴣之鷓書說命無逸作亮陰論語作諒陰公羊文九

年傳注作涼闇詩商頌譜正義引鄭氏無逸注作諒闇轉作

梁闇書稗傳攷異謂漢五行志作涼陰大傳作梁闇說文長

箋引書作涼鷓又作諒瘖

彼負荷之殊重 晉書楊駿傳駿初為驍騎鎮軍二府司馬後

以后父超居重位封臨晉侯尚書褚碧郭奔並表駿小器不  
可以任社稷之重武帝不從

注伊尹之相太甲致桐宮之師 姜氏皋曰竹書紀年有太甲

七年王潛出自桐殺伊尹陳氏逢衡曰此條三十四字與上

伊尹放太甲于桐乃自立十字皆瓌語竄入紀年者楊氏慎

亦云汲冢瓌語其文極古然多誣而不信是也胡氏應麟曰

今瓌語惟劉氏史通疑古篇引其說按孫氏弈示兒編辨放

太甲於桐放字為教字之譌其說可存

注從而悉全 陳校從而改縱不是也各本皆誤

匪禍降之自天 六臣本禍降作降禍晉書楊駿傳賈后欲預

政事憚駿未得逞其所欲令殿中郎李肇大司馬汝南王

亮使連兵討駿駿逃於馬廄以戟殺之誅駿親黨夷三族

注唯我與爾 今論語唯作惟而唐石經宋石經義疏本集說

本禮中庸正義史記弟子傳後漢張衡傳注皆作唯

注邦無道可卷而懷之 今論語可上有則字本書贈劉琨詩

注引亦無閒居賦注引無可字

注爾雅曰辟罪 罪下當有也字各本皆脫

說文曰備壞敗之貌 今說文備相敗也段曰寡婦賦容貌

備以頓頰注引作敗也無相字又引禮記喪容備道德經傳

奔本備備兮陸氏釋文傑一本作備敗也欺也

匪擇木以棲集鈔林焚而鳥存 晉書潘岳傳楊駿輔政引岳

為太傅主簿駿誅除名初譙人公孫宏善鼓琴頗能屬文岳

待之甚厚至是宏為楚王瑋長史專生殺之政時駿綱紀皆

當從坐同署主簿朱振已就戮岳其夕取急在外宏言之瑋



謂之假吏故得免

皇鑒揆余之忠誠注楚辭曰皇鑒揆余於初度今楚辭鑒作

覽本書沈休文和謝宣城詩揆余發皇鑒注引亦作鑒

注忼慷傷懷 慷當作慨各本皆誤

過街郵注水經注曰古舊亭處即街郵也 林先生曰舊當作

替今水經注十五云其上平敞古替亭之處也即潘安仁所

謂越街郵者也

秣馬皋門注水經注曰石卷瀆口高三丈謂之皋門橋 卷當

作巷今水經穀水注云石卷東西長七尺南北龍尾廣十二

丈巷瀆口高三丈謂之皋門橋潘岳西征賦曰駐馬皋門即

此處也按秣馬作駐馬所見本異耳

注毛萇詩曰 陳校詩下添傳字

注尙書曰武王與受 書字下當有序字

注能材強道者 材當作持詩箋可證

注鑒亡王之驕淫 六臣本鑒作覽

注自復於土中 今書復作服

豈時王之無僻賴先哲以長懋 匡謬正俗云左傳韓厥曰夫

豈無僻王賴先哲以免也免謂免禍難賦云賴先哲以長懋

懋訓勉勵之勉既改左傳本文於義未為允協

注說文曰懋盛也 今說文懋勉也又楸木盛也按正文及注

均應作楸上引漢詔夏以長懋似亦當作楸

重戮帶以定襄 顧氏炎武曰此與班固通賦重醉行而自

偶同用晉文名本於踐土載書非剪裁名字之比

咨景悼以迄丐 水經洛水注引崔浩注西征賦云定當為敬

按賦文無定字當云巧當為敬景悼皆舉諡不應巧獨稱名

俾庶朝之構逆注六臣本構作邁

澡孝水而濯纓注澡水經注作濟字林曰孝水在河南郡鄆元

曰在河南城西十餘里注今水經穀水注引仍作澡當依此

注改正水經注云山海經曰平蓬山西十里廐山其陽多瑋

琇之玉命隨之水出於其陰北流注於穀世謂之孝水也潘

岳西征賦曰澡孝水以濯纓嘉美名之在茲是水在河南城

西十餘里故呂忱曰孝水在河南

嘉美名之在茲注六臣本美作善之作而

亭有千秋之號子無七旬之期注水經穀水注云穀水又東逕

千秋亭南其亭累石為垣世謂之千秋城也潘岳西征賦曰

亭有千秋之號子無七旬之期謂是亭也按太平寰宇記五  
云千秋亭在澠池縣東三十里潘岳喪子處

實潛慟乎余慈注六臣本潛作憫

注吾嘗無子之時不憂注六臣本重無子二字是也

注薛君曰回邪僻也注胡公攷異曰僻上當有次字幽通賦注

可證彼次作穴次同字也

注其間必有命世者注漢書劉向傳贊引傳曰聖人不出其間

必有命世者焉三國志荀攸傳注引傳子曰孟子稱五百年

而有王者興其間必有命世者

注請奏缶注說文缶瓦器所以盛酒漿秦人鼓之以節謂此相

如之所以請秦王之擊缶也

皋記墳於南陵注又襄墨纒以授戈注六臣本記作託以作而校

云善作記非也作記但傳寫誤

注晉文公子墨衰經 陳校去晉文公三字

注杜預曰公未葬 陳校公上添晉文二字

注而無反者 陳校去而字是也各本皆衍

始肆叔於朝市 翰注肆捨也言若值庸主自矜狼戾豈能捨

蹇朝市之刑哉始必殺之也

注吾進退豈不綽然有餘裕哉 今孟子吾上有則字綽字重

注又曰晉先且居伐秦 至斯三敗矣 六臣本及毛本注並無

此二十四字惟尤本有之胡公攷異曰無者是也李注明云

止二敗言三未詳更不得有此當是或駭李注而記於其旁

耳考此役秦未嘗及晉師戰其非孟明將而敗無待言故難

數之以足三也於此可知李注義例之精

降曲峭而憐號 注劉澄之地理書曰肴有純石或謂石肴 據

此注則曲峭或本作石肴按左氏僖三十二年傳晉人禦師

必於穀注穀在宏農澠池縣西正義曰此道現在穀是山名

俗呼為土穀石穀其阨道在兩穀之間釋文穀本又作峭

貪誘賂以賣鄰 六臣本校云鄰五臣作憐然注中無其證

德不建而民無援 五臣建作逮良注可證

我徂安陽言涉陝郟行乎漫瀆之口憩乎曹陽之墟 水經河

水注云橐水北流出谷謂之漫澗與安陽溪水合水出石峭

南西逕安陽城南潘岳所謂我徂安陽也東合漫澗水北有

逆旅亭謂之漫口客舍也又西逕陝縣故城南又合一水謂

之瀆谷又云河之右曹水注之水出南山北逕曹陽亭西

北流入於河河水又東菑水注之水出常烝之山西北逕曲

沃城南又屈逕其城西西北入河河水又東得七里澗澗在

陝城西七里故因名焉其水自南山通河亦謂之曹陽坑是以潘岳西征賦曰行於漫瀆之口憩於曹陽之墟按此兩條即李注所引而刪節太多今依彼稍添庶更詳備也

撮舟中而掬指 六臣本而作之

注又曰攘袂而興 陳校又曰改七啓是也各本皆誤

注然此曲沃在西因彼曲沃而得名今因名而說彼此以詹嘉所守桃林之塞言之為入關之路也然不應敘及晉地曲沃之事漢書高帝紀注譏潘岳西征以陝之曲沃為成師為謬誠不能為之曲解矣

徒利開而義閉 六臣本徒作徙恐傳寫誤

躡函谷之重阻 漢書高帝紀顏注今桃林縣南有洪溜澗水

即古所謂函谷也

競遯逃以奔竄 野客叢書十七云前漢書賈生傳云九國之

師遁巡而不敢進師古注遁巡謂疑出而却退也遁音千旬

反流俗書本巡字誤作逃讀者因謂遁逃之義潘安仁西征

賦曰遁逃以奔竄誤矣僕謂師古是未深考耳史記之文曰

九國之師逡巡遁逃而不敢進又曰月氏遁逃而常怨匈奴

曰豫讓遁逃山中遁逃二字馬遷屢用之矣前漢書匈奴傳

戎狄遁逃竄伏陳湯傳單于遁逃遠舍其義正與史記一同

遁逃字又見于班固之筆矣不可謂安仁之誤也

注而敵之 敵當作獻王會解可證各本皆誤

注湯曰 陳曰湯上當有周書二字此周書王會解文

漢六葉而拓畿 六臣本葉作世

縣宏農而遠關 何曰漢武徙關於新安則宏農在關內矣此

文選考證卷十二 三十一

長傲賓於栢谷 水經河水注引賓作客

疇匹婦其已泰胡厥夫之繆官注疇猶酬也水經河水注云

漢武微行栢谷遇辱寶門又感其妻深識之饋既返玉階厚

賞賚焉賜以河津令其鬻渡今寶津是也故潘岳西征賦云

酬匹婦其已泰胡厥夫之繆官注漢武帝故事曰至為羽林郎今本漢武帝故事無此

注刻肌膚之愛注陳校刻改割是也各本皆誤紛吾既邁此全節注六臣本句末有兮字感徵名於桃園注其西名桃原何曰園疑當作原據注語也水經河水注引亦作園漢書高帝紀立司馬欣為塞王韋昭注在長安東名桃林塞師古曰取河華之固為阨塞耳非桃

林也按程大昌雍錄桃林一以為潼關一以為閩鄉一以為

靈寶唯元和郡縣志謂靈寶縣西至潼關俱為桃林塞注閩鄉縣東十里鳩澗西何校十下添五字鳩上添泉字蓋

據漢書戾太子傳注 愬黃巷以濟潼 水經河水注云河水自潼關東北流水側有

長坂謂之黃巷坂俯絕澗陟此坂以升潼關所謂泝黃巷以

濟潼矣匡謬正俗云黃巷者蓋謂潼關之外深道如巷以其

土色正黃故謂之黃巷過此長巷即至潼關此巷自古昔以

來東西大道年代經久車徒輻湊飛塵飄散所以極深隋帝

惡其濬險恐有變故治大道去巷逐高更開平路耳今其故

迹猶存說詳本書蓋唐時有以卷易巷者也王氏祖金石萃

連絳臺南抵黃巷可證其誤

注漢書湖縣名今號州閩鄉湖城二縣皆其地也六臣本此

十八字作漢書湖有閩鄉六字胡公攷異曰此六字續漢書

郡國志文疑漢上脫續字李以注正文閩鄉尤延之取顏

太子傳之注湖者添改不知此正文並無湖字甚非

注愬向也愬當作遡各本皆誤

注明年祖龍死今史記始皇紀明年作今年誤也初學記五

引作明年與此合閻氏若璩曰今字必明字之誤證有三焉

一果三十七年七月始皇崩其言驗一始皇曰山鬼固不過

知一歲事譏其伎倆僅知今年若明年之事彼豈能預知乎

幸其言不驗一李白古風云壁遺鎬池君明年祖龍死則唐

時所見史記尙無譌耳

我聞之於孔公又貞臣見於國危六臣本我作吾又校云五

臣作危國按危國與下韻不協恐有誤也

注毛萇曰威陳曰威下當有滅也二字

率土且弗遺又況於卿士乎六臣本且下有猶字況上有而

字校云善本無此六字胡公攷異曰尤本此處脩改乃取五

臣五字以亂善非也孫氏志祖曰卿士疑鄉土之譌

注渾雞大而亂放六臣本而作以

注尙書曰欲遷其社書下宜有序字

范謀害而弗許又疏飲餞於東都六臣本弗作不都作門

駢田逼側六臣本田作闐

勵疲鈍以臨朝顧氏炎武曰漢人有以郡守之尊稱朝者如

郭究碑尹宙碑皆稱本朝漢書劉寵傳謂之郡朝晉書劉琨

傳謂之府朝此則以縣令而稱朝矣

孟秋爰謝 六臣本秋作春爰作受 按注引楚辭曰青春受

謝此大招文五臣或據注改耳胡公攷異曰李引楚辭但取謝字岳以仲夏憑軾及此莅職初不改歲何言春乎各本因

注改賦均為失之

百不處一注處一或為一處非也 濟注作一處

所謂尙冠脩成 三輔黃圖云京兆在故城南尙冠里又長安

八街有尙冠前街

黃棘宣明建陽昌陰北煥南平 注皆里名也 又餘未詳 三輔

黃圖云長安間里一百六十室居櫛比門巷脩直有宣明建

陽昌陰尙冠脩成黃棘北煥南平等里姜氏臯曰長安志漢

街陌里第章載尙冠脩成黃棘宣明建陽北煥南平大昌及

戚里函里凡十與賦多合惟無昌陰有大昌北煥作北煥耳

注 乘風縣鍾華祠樂 祠當作洞六臣本作獨段校云師古作

洞皇象碑作墮獨蓋墮之誤

金狄遷于霸川 尤本霸作灞按注皆作霸尤誤

臨危而智勇奮 六臣本智作致

陸賈之優游宴喜 何校宴改燕蓋以注引毛詩作燕耳胡公

攷異曰宴燕字同廣絕交論陸大夫宴喜西都注正引此

注 史記曰司馬遷字子長 太史公字子長見法言寡見篇君

子篇論衡變動篇須頌篇至太史公自敘傳曰有子曰遷史

通雜說篇譏敘傳不書其字為大忘班固仍其本傳為守株

此引史記與呂向注報任少卿書引漢書云字子長同誤

或著顯績 六臣本顯作勲

皆揚清風於上烈 五臣烈作列向注上列上代也

注胡廣曰 廣下當有書字後屢引皆脫

曾不得與夫十餘公之徒隸齒 六臣本齒下有名字

酒池鑿於商辛 三輔黃圖云秦酒池在長安故城中廟記曰

長樂宮中有魚池酒池池上有肉炙樹秦始皇造漢武行舟

於池中酒池北起臺天子於上觀牛飲者三千人又曰武帝

常欲夸羌胡飲以鐵盃重不能舉皆低頭牛飲西征賦酒池

監於商辛追覆車而不悟

注洞門高廓 陳曰廓當作廊此漢書外戚傳文

注文成將軍李少翁五利將軍樂大皆方術士說武帝作宮觀

以延神仙帝耽溺之其雄才大畧亦何在也 六臣本以此

四十字為良注又有李注班固漢書贊曰如武帝之雄才大

畧文成五利已見上文二十二字凡此賦前後注為尤本誤

添誤改之處甚多已見胡公攷異而此條全用五臣錯改李

注致李注不復見特訂正之

靈若翔於神島奔鯨浪而失水爆鱗豁於漫沙隕明月以雙墜

注此與西京賦海若游於元渚鯨魚失流而蹉跎意同皆指

昆明池石鯨言吳都賦注引異物記云鯨魚死其目化為明

月珠此言隕明月亦借用也

若循環之無賜 何曰詩王赫斯怒箋斯盡也斯與賜同林先

生日字典引作無賜解云盡也唐書李密傳云敖庾之藏有

時而賜皆可互證周氏嬰卮林云維摩詰經如來鉢飯悉飽

眾會猶故不賜太平廣記載啓顏錄山東人謂盡為賜朱氏

綬曰古咄咄歌棗適今日賜



注號曰體輕體輕當作飛燕尤本作事由體輕亦誤本書西

京賦飛燕寵於體輕注荀悅漢紀曰趙氏善舞號曰飛燕上

悅之事由體輕而封皇后也此注當依彼改順

周受命以忘身六臣本以作而

注說文曰擡拜舉手下也今說文擡舉手下手也

扞矢言而不納六臣本不作弗何曰矢言直言注引盤庚非

注昭王昭襄王也六臣本作閻主昭王也是也此解正文之

主閻與西京雜記云閻主昭王也是也此解正文之

冀闕緬其堙盡六臣本其作而

注無償趙王城邑六臣本邑作邑是也

亦狼狽而可愍臧氏琳曰狼當作踉說文足部踉步行獵跋

也無狼字

儒林填於坑穽注諸生犯禁者四百六十四人皆坑之咸陽

衛宏古文奇字序曰秦改古文以為篆隸國人多誹謗秦患

天下不從而召諸生至者皆拜為郎凡七百人又密令冬月

種瓜於驪山砌谷之中温處瓜實詔博士諸生說之人人各

異則皆使往視之而為伏機諸生方相論難因發機從上填

之以土皆終命也顏師古曰今新豐縣温湯之處號愍儒鄉

温湯西三里有馬谷谷之西岸有坑相傳為秦坑儒處按史

記始皇紀稱坑之咸陽而此復云馬谷咸陽在渭北馬谷在

渭南豈馬谷七百人咸陽四百六十餘人故兩事乎又按今

史記但云四百六十餘人此注作四百六十四人論衡語增

篇作四百六十七人而唐李尤獨異志又云秦於驪山下坑

儒士二百四十人其數不一可弗深考耳

身刑轅以啓前 六臣本前作先

野蒲變而爲脯苑鹿化以爲馬 注引風俗通今本風俗通未

見此文而藝文類聚蒲柳部謂出史記今史記亦無之莫能

詳也唐書蘇安恒傳云指鹿獻蒲先害善良亦用此事

假讒逆以天權 五臣逆作賊向注可證

捷子嬰之果決 六臣本捷作逮何曰秦始皇本紀云於子嬰

車裂趙高未嘗不健其決憐其志

注地者遠近險易 六臣本者遠近作有近遠是也

羽天與而弗取 六臣本弗作不

注淮南子曰大道含吐陰陽而章三光 今淮南子原道訓作

橫四維而含陰陽絃宇宙而章三光而本書贈山濤詩注所

引同此

感市閭之葢井 注說文曰葢麻蒸也 今說文葢字下徐錯引

此語段曰東方朔七諫崑路襍於廢蒸王逸注臬翻曰廢一

作葢是也錯本無之俗添之耳

注卽涓城賣蒸之市也 段校蒸上添麻字

歎尸韓之舊處 注恐潘誤 匡謬正俗云趙廣漢傳廣漢下廷

尉獄吏民守闕號泣者數萬人或言臣生無益於縣官願代

趙京兆死使得牧養小民延壽傳無此語安仁論延壽之死

所舉廣漢之請代則用事之不審焉

非所望於蕭傳 閻氏若璩曰唐書蕭至忠嘗出太平公主第

遇宋璟璟曰非所望於蕭傳司馬公通鑑改曰蕭君便是不

知出西征賦語

注論語子貢曰賜也亦有惡乎 皇侃論語義疏云子貢聞孔

子說竟云賜亦有所憎惡惡微以下說所憎惡之事也與此引作子貢之言合

注襄公之應司馬曰夷 陳校曰改目各本皆誤

注秦名天子冢曰長山 胡公考異曰長字當去各本皆衍水

經注十九可證

注薛君韓詩章句曰 此恐是楚辭章句之誤

奚信謔而矜譎 六臣本奚作爰謔作讒

翻助逆以誅錯 注錯七故切今依韻七各切 袁氏文苑編開

評云安仁好借聲為韻如晁錯錯本字音倉故切乃借為倉

谷切漢書鼂錯傳注晉灼曰音厝置之厝顏注據申屠嘉傳

序云責通請錯非躬之故以韻而言晉音是也潘岳西征賦

乃讀為錯雜之錯不可依也然鼂之名無義可尋孰是孰非

亦莫能明故史記索隱曰錯音厝一如字讀

恨過聽而無討 六臣本而作之

注張晏漢書曰鞠窮也 又一日勒毛萇詩傳注曰勒告也 書

下當添注字傳下注字當去鞠當作鞠兩勒字並當作鞠所

引乃詩采芑三章傳文

注左氏楚令尹子上曰 陳校氏下添傳字各本皆脫

欲法堯而承羞 五臣羞作禪銑注可證

歷傲邑之南垂 六臣本傲作弊

注始皇南山之巔 陳校南上添表字是也

由偽新之九廟 三輔黃圖云新莽壞徹城西苑中建章承光

包陽大臺儲元宮及平樂當路陽祿館凡十餘所取其材瓦

以起九廟莽曰予卜波水之北即池之南惟玉食予又卜金

水之南明堂之西亦惟玉食予將觀築於是遂營長安城南  
 提封百頃莽又親舉築三下九廟一黃帝二虞帝三陳胡王  
 四齊敬王五濟北愍王六濟南悼王七元成孺王八陽平頃  
 王九新都顯王殿皆重屋太祖廟東西南北各四十丈高十  
 七丈餘廟半之為銅構櫺飾以金銀瑠文窮極百工之巧帶  
 高增下功費數百鉅萬卒徒死者數萬按注陳胡王作陳王  
 濟南悼王作濟南伯王元成孺王作元城餘並同  
 且似湯谷又列牛女以雙峙又隨波澹淡 六臣本湯作湯列  
 作對波作流  
 良無要於後福 六臣本要作邀西京雜記武帝作昆明池欲  
 伐昆明夷教習水戰因於其上游戲養魚給諸陵廟祭祀  
 凡厥寮司 毛本司誤作師

注調品第也調品第其所獲也又杜預左氏傳曰調品第也

四字當去傳下當有注字

鼓柁迴輪灑釣投網 五臣柁作柁釣作釣濟注可證

注郭璞方言曰 陳校言下添注字

注舊說曰輪釣輪也謂為車以收釣縉也 案注引舊說唯有

此條考西征賦李注前舊注見於水經河水篇者有袁豹崔

浩兩家又崔浩見洛水篇未知此引舊說者當何屬也

於是弛青鯤於網鉅 六臣本網作網校云善作網胡公攷異

曰李本亦當作網注引論語注必子釣而不網之注今並注

中三綱字盡誤為網遂不見綱字

雍人縷切 六臣本校云善作雍五臣作養按今各本注皆作

養疑李本亦當作養也

注 毛萇詩傳曰南方有魚 陳曰毛萇詩傳當改鄭元箋胡公

攷異曰此節箋文李引毛鄭每不甚分別蓋傳箋久並耳

注 獻子辭梗陽人賂 六臣本無賂字是也

徘徊艷鎬 六臣本鎬作鄗按下惟艷及鄗各本皆作鄗而注

亦皆作鄗疑李本亦當作鄗也

注 企佇也 陳校企上添翹字是也此為正文翹字作注

惟艷及鄗 六臣本校云五臣作惟鄗及艷按注無其證

注 蔡邕胡廣公頌曰參其二也 胡公攷異曰公上當有二字

參上當有莫字皇太子釋奠會作詩注所引可證今後漢書

胡廣傳注及蔡中郎集皆作與為二誤

沾姬化而生棘 六臣本沾作治

注 尚書傳曰 案此是尚書大傳文書下當脫大字

均之埏埴 六臣本句首有猶字均作鈞

與政隆替杖信則莫不用情 六臣本與作傳杖作仗

庶免夫戾 注 戾下或有劣字非 何校夫改大陳曰別本作大

顧氏千里曰夫是大非何陳皆誤今各本亦未見有作大者

屑韻本有戾字練結切不必借劣字也

注 然任其才信無欲之心 陳校才改杖是也各本皆誤



