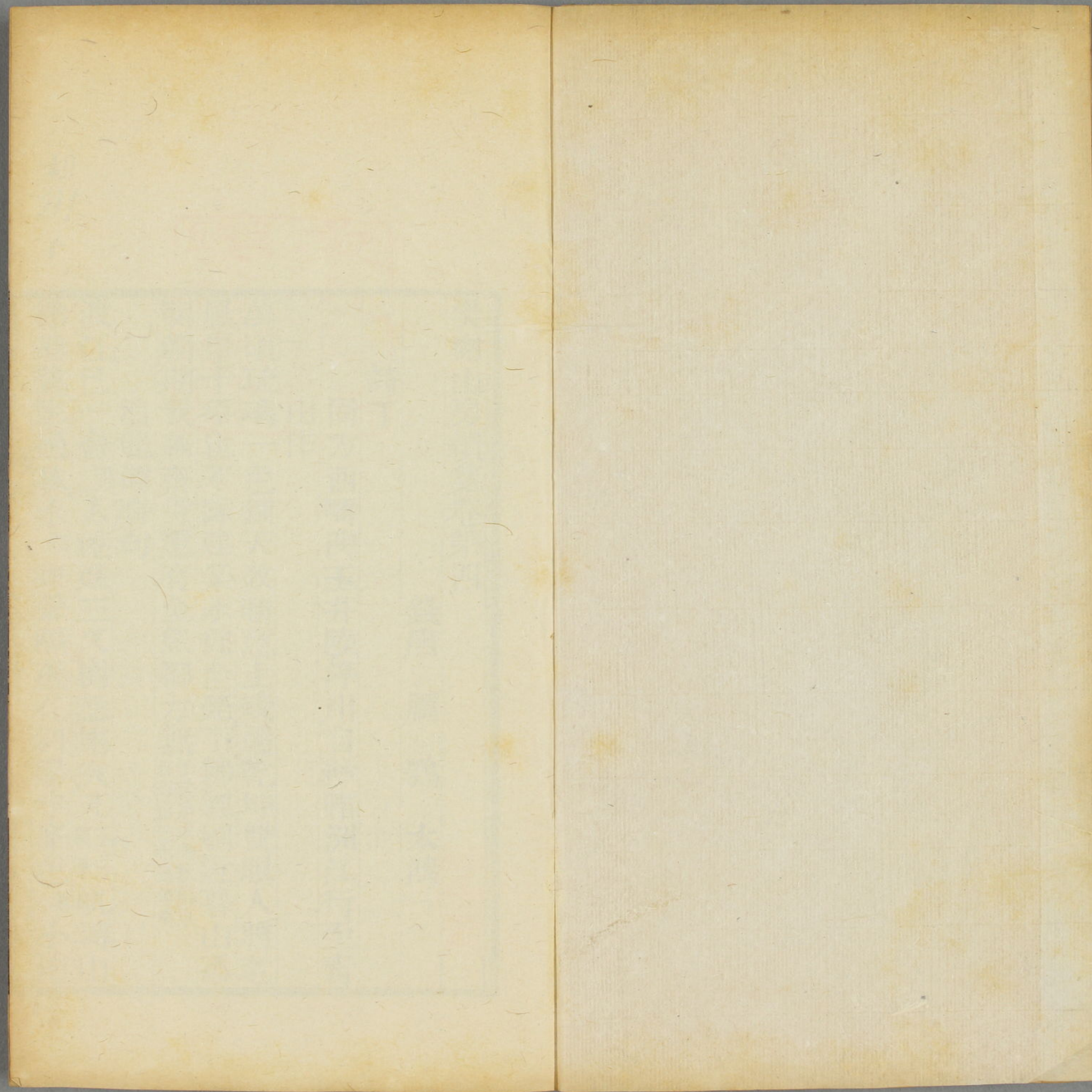


樊榭山房續集

和
356
5





樊榭山房續集卷第四

錢唐 厲鶚 太鴻

所錢表
有胸那



詩丁

同方西疇閔玉井陸淳川自紗帽洲江行至青

山作

萬頃琉璃一色鋪天教晴意上殘蘆乾坤雙眼人將老
風景千年世不殊建業水從全楚下佛狸祠近暮山孤
明朝期我蕭齊寺還有金焦腳力無

子於庚戌晚秋游京
口三山已十四年矣

泊龍潭聯句

渡江已一舍鶚入港逢三叉樹隱塔突兀玉井帆轉山
谿訝鷺影過秋水鶚雞聲隔蘆花斜陽半峯色華小泊

利

川

个



依人家鵲

宿攝山渡

沿流望繖山亭亭行艫首疎雲暮其巔零落古渡口清
月出復翳風燈照衰柳平生江乘夢三歎未曾有人語
潮生時雞鳴霜落否輾轉候天明披烟偕勝耦

游攝山棲霞寺畱止三宿得詩三首

諸峯圍圓天青蒼不容罅廣塗入香門正殿儼雲架有
懷明徵君高躅久代謝山靈收積雨松風本無價東嶺
鳥道通一一嵌精舍澗泉杖底鳴苔龕石面亞遐哉齊
帝子佛事壯堪詫維時秋冬交黃葉滿衣下似曾識前
生肯負雙不借卷四

初為棲霞宿孤月似畱客表回出東峯已覺林際白其
坐疎松陰滿地橫畫格山深風早寒諸天去咫尺倚杖
間微鐘瘦影寫巖石默數清境最迴與下界隔長嘯猿
鳥驚今夕是何夕

朝光蔽深竹陰生西谷西細路僅一線旁有百尺谿岌
岌石相倚其色蒼而黛歲晏水脈斷不見下飲霓高巘
蘚蝕字漫滅二徐題誰為噉名者更鑿青雲梯取道中
峯半俯視眾岫低峯腋松雨來江光忽淒迷詎敢惜霑
溼明晦態不齊策勛木上座絕險相提攜

攝山雜詠十二首

明徵君碑

唐高宗御撰相王府
侍書高正臣奉敕書

居士八辭徵異代動帝王侍書筆有神磊落載天章商
略拓翠墨用寶歸時裝

舍利塔

隋文遺浮圖石函瘞雲嶠下鑄佛涅槃繪事顧陸肖奈
何完顏軍缺落付劫燒

品外泉

引杖試靈源暗覓通積雷仰出石蓮花珍池似阿耨我
來為品題清寒不可漱

千佛嶺

偃松列如幢層累得殊勝二分趾外垂偃僂上危磴初
日照金容高下眩難定

翠微菴

霜風放嚴晴墮葉雨無極隔離禮磬聲不改翠微色揖
客登僧樓轉覺嵐陰逼

中峯澗

蔓壑一枝水遠自中峯吐隔竹鳴佩環絕憶柳州語僧
房靜夜聞月來風起處

試茶亭

言尋白乳泉臯盧未攜至不見試茶亭空畱試茶字猶
勝徐十郎山前設茶肆

般若臺

精廬黃葉中間以修筠裹般若若本非臺蒲團銷七箇乞

我佛前燈中宵吉祥卧

天開巖

絕徑上屣屨剗削無堅頑一橙橫鳥下南宗著色山高
空指飛鳥遠自蔣陵還

白鹿泉

泉上有明李言恭篆書三字

澄泓浸山腹天影露半珪傳聞初開日雪色飲伊尼誰
知臨淮侯興與桑苧齊

靳尚祠

楚臣佩茱萸林表曾現形自受度師戒不食江魚腥我
非離憂客坦步半山亭

白雲菴

林深老屋斜日落山風大一僧拾橡歸延客聽虛籟爲
憶曾游人迢迢白雲外

謂嶼谷半查兩君

畱別棲霞寺久林禪師

幽尋不惜路岐遙冷淡家風久寂寥洞上禪燈今再續
山中浴鼓早相招髮分艾色知同歲手指松根話六朝
別後茫茫隔烟水寄書何處附歸樵

師與子同壬申生

次韻樊榭居士山中畱別

釋界清久林

白雲紅葉隔城遙日掩禪關卧寂寥苔逕偶因高士
埽幽人不待野僧招欣登峻嶺參千佛笑看蒼松問
六朝此去金陵多勝蹟新詩惠我寄山樵

自棲霞至金陵道中有梁始興王憺安成王秀

吳平忠侯景墓石麒麟墓碑猶存蔣王廟在鍾山之麓太平門外城下卽後湖也得四絕句

巢烏送客又飛還霜樹參差古路閒偷得定林詩裏景
蹇驢滿意看鍾山

梁朝遺跡未銷磨運去王侯可若何突兀田閒牛礪角
闕人誰似石麟多

蕞憩吟鞍拜蔣王雲旗髯鬚護重岡不教廟額仍稱帝
豈爲流聞望子香

薄日殘雲黯欲晡避人漁艇占枯蒲城根斷續明流水
不問心知是後湖

登清涼寺

寺爲李後主避暑宮

石城山上寺云是李王宮路折三休至江橫萬里通吳
帆如鳥白楚樹入雲紅竟日同吟眺秋衣不耐風

秦淮懷古四首

佳麗江山入暮秋秦淮從古擅風流殘陽半隔烏衣巷
綠水斜通白鷺洲事去興平空拜爵天亡歸命不成侯
當年大有傷時語一曲清歌在漏舟

回首中原接戰塵但誇天塹渡無因阿誰肯墮新亭淚
有客猶尋舊院春會冠蓮臺王學士名喧桃葉顧夫人
蛾眉前後皆奇絕莫怪羣公欠致身

南都近事鬪妍華北里妝成勝若耶妙妓新羣吟蛺蝶
君王特敕問蝦蟆匆匆時節爭鉤黨草草兵戈散內家

羸得渡頭殘柳在瘦腰無力倚風斜
女牆東畔足流連只少劉郎好句傳
長板橋空餘舊月回光寺古賸寒烟
荒畦盡種瓢兒菜樂府新停燕子箋
聞道樵童閑換酒井中淘得墜金鈿

宿長干寺僧房

閑房晏坐處幽絕到何曾小瓠因耽靜
清談嬾對僧香焚石上月墀禮樹閒
燈此地秋堪餞吟成秋卷稜

歸舟江行望燕子磯作

石勢渾如掠水飛漁簪絕壁挂清暉
俯江亭上何人坐看我扁舟望翠微

洪熙古刺水歌同全謝山作

銅鐘上刻云洪熙元年教造古刺水一鐘淨重八兩鐘重三觔

哀牢九隆漢所開唐代六詔爭喧豷
玉斧畫河段氏立阿禮殉節梁王摧
濠梁真人設郡縣炎徼西南俱革面
分司古刺始羈縻永樂四年大古刺土酋潑地那浪入貢立宣慰司又立小古刺長官司
貢琛莽怕旋來見洪熙元年底馬撒官慰司署古刺司妹婿跌倒莽怕入貢
取寶船回恤遠夷萬方輻輳仁宗時
此香不減芬陀味此水應超蘇合池
甲煎百和花盈缶六一泥封篝火後
斑衣染麝錄耳酋珠絡拏餅馬郎婦
熬成細字鐫青銅進入春風生六宮
一灑羅衣長不滅氤氳願與君恩終
可憐債帥如香尉購得朱門媚權貴
分宜遺臭塞兩儀當時壓倒龍涎氣
籍及嚴氏有洪熙官德古刺水十三鐘枕頂餘芳世廟修
御衣小炷純皇畱南都譜記春橋顧
勛戚方傳恭順侯華胥舊事無人識
流落江南并江北

金仙鉛淚一函中夢破香銷彈不得

浮山禹廟觀山海經塑像三十韻

淮海皆平壤隆然片石支中央居混沌明德鎮阡危不
共羅山合還同息壤遺媪神唐日觀江水漢家祠永永
尊文命湯湯罷怨咨徽形猶帶瘦高棟反如卑柏翳承
虛寢狂章侍玉墀風雲生恍惚土木出恢奇憶昔鴻荒
遠寧安婦子熙神姦渾不辨人獸互相欺枯步窮乾奧
方祇駭地維蛇操何蚴蟻釐更躩踞林出刑天舞巖
藏貳負尸應龍飛有翼精衛溺堪悲博物推中壘傳芭
望少姨兒坪終古詫母石至今垂經可百蟲證功堪四
載追解裳啜適裸鑄鼎訝逢魑定括河圖象徒聞太史

疑規摹非近事指點立多時六月當初降千村走禱祈
笙鏞應閒作巫覡尙謳思瓜蔓前年決魚頭萬室爲空
紆謁者策屢費大農資呵壁吾將問塞焚且補痍牙鬚
雄此輩秘怪孰攸司落照明低塔寒飈響女俾惠之前
有塑靖節後無詩沃野居難卜丹正到未遲如聽赤絳
使歷歷話幽姿

集方環山齋題明寧獻王畫

寒齋延明曦壁訝數峯接其下松檜陰鬪水穿石摺巖
屏中有人停琴展幽牒侍立雙玉童衫袖空翠裊我疑
盧鴻一期仙磴可躡諦觀出寧藩珍重墨林笈高皇十
七子龍種何蹠躩晚年慕冲舉自抑金川捷倖非七國

敗思與八公揖此圖寓意耳深蘿神隱愜渾如匡廬雲
尚裏草堂頰太息南昌城空宮填落葉

金陵移梅歌爲嶰谷半查賦

小玲瓏山館隙地高高下下多種梅主人性癖愛奇古
更令遠訪江之隈蔣陵氣暖首靈谷花匠家多住鳳臺
根蟠數世仍護塿芎點十月先含胚殷勤揀取六七本
乘濤東下將春回江神豈是妬花者魚龍鼓鬣揚其頰
封姨拗怒得無恙園丁上番工移栽南枝記取解束縛
凡卉見之皆輿僮清泉百道足生意微陽潛伏扶新荄
西疇居士稱好事行廚招客銜深杯酒闌客起寒月上
疎影一一堪疑猜挨石鬚鬢鎖水怪循牆屈曲藏凍虺

預想他時雪滿眼彷彿此際香橫苔不須健步煩杜老
芳心更用狂吟催

冬日同人游廣陵北郊作

出郭少塵事短晷殊清嘉輕冰犯孤艇敗柳何鬢髻捨
之度蜀岡一徑縈修蛇環溪有小築宛似甫里家不放
能言鴨但種凌風花新春飽香稻餘力窮幽遐偕行陶
謝手畫意看盤車人影殘陽裏輾轉誰能遮紆回堡城
曲高下新塘窪往者李鐵槍於此紛攪拏臨安運未畢
紅襖歸泥沙晚入鐵佛寺竹間見餘霞老僧指廢殿猶
以楊吳誇英雄三十六寂莫盤昏鴉何況墟墓間陳人
去如茫茫識誰氏既朽同浮苴吾儕稱達者野飲興

倍加吟作隨意詩醉墨風中斜

十一月十三日廣陵紀事戲答諸同人作二首

豈是風懷尙未衰鬢絲禪榻已心灰恐教人種年來失

又遣香車客裏催名士肯分閑館貯謂嶠谷半查詞流許借聘

錢來謂恬齋西時南圻漁川居然添得詩家事不比金釵二十枚用南史周盤龍事

廿年書劔兩無成贏得江淮作達名盛德何傷笑安石

閑情不礙賦淵明占香夢驗消寒夜為客心酬舊雨聲

歸到故園春正早玉梅花映綺窗橫緯略引夢書云夢得香物婦人歸也

邗溝廟

邗溟一道到江迴遺構何年亦壯哉越國已將藏甲賀

晉人曾見好冠來祭餘稻蟹猶風俗夢斷梧桐有劫灰

枕璞早知從直諫中原牛耳得追陪

題汪旭瞻蘆溪書隱圖以下甲子

汪子有書癖長懷萬古情與人殊嗜好無地著功名老

屋碧蘆繞故溪春水平青燈耿遙夜鄉夢畫中生

試燈前一日同人集趙谷林小山堂觀流求國

官工松元泰新刻墨譜用山谷松扇韻

疎梅刺簷蠶撲紙澱灩春杯歲相似酒半娛賓更絕奇

一帙歡斯副墨子佛帳煤新翠餅寒是中望若三神山

我疑徐市逸書本只在東溟支島間流求去日本甚近故用歐公日本刀詩意

元夕雨中集吳敦復餅花齋分得何字

佳節怱怱僂指過故人有約共婆娑杯中酒勸迂辛似

席上詩如小庾何唐人有上元夜效小庾體詩聽雨簾櫳燈影貼衝泥巷

陌展聲多翻思舊日經行處看偏交枝萬眼羅

首春連雨兼旬借閱谷林新購宋槧僧智圓閑

居編用前韻

緊薄無痕知宋紙高人獲之球璧似開械處處見西湖

瑪瑙院僧中庸子閑泉幽徑蹟荒寒湖波依舊繞孤山

春來懊惱連天雨開落梅花溼翠閒

初晴曉行湖上

一年難得是春晴落盡梅花始出城半白烟橫山淡冶

初黃柳照水空明白披絮帽寒猶峭纔上籃輿趣便生

底事不教浮艇去尋僧又過亂泉行

春夜訪巨公于雲林宿面壁軒

昨與林僧有夙期明燈定板話移時重修靈隱千年志

更續西湖八社詩鐘學龍吟春磗響松和猿梵夜堂知

漸看海色梅梢上消受輕寒拜本師明嘉靖間西湖有詩社八曰紫陽社曰湖心社曰玉岑社

曰玉岑社曰南屏社曰紫雲社曰洞霄社曰飛來社社友祝九山時泰高頴湖應冕王十岳寅劉望湖子伯方十洲九敘章南衡漢臣沈青門任分主之

二月三日同少穆竹田諸君集湖上題酒樓壁

湖上羣山列畫屏探芳齊上上船亭春光更比去年早

詩鬢不如前日青正滿水應爭淡蕩未開花似惜飄零

魚羹宋嫂猶遺俗何事尊中限醉醒

次韻堇浦春日書懷四首

里社追游每拍肩投簪又是入新年移家幸有琴書共

卜築欣看樹石連不守庚申緣道在偶占甲子得春偏
始知上界多官府今向人間見斥仙
六街堀堞夢纔醒草色何妨滿戶庭洛下憶曾修禊事
淹中悵未了遺經當簾山月鈞簾見傍枕春潮轉枕聽
此是城南招隱處新詩暇日上重屏
獨坐杉亭簇絳趺看花折簡不煩呼從無長物稱名士
雅有閑情屬固姑酒畔俳諧編作集墓堂文字積成逋
與君共喜慈顏奉未敢人前號老夫
端居風物際昇平不覺吳霜點鬢生上冢年光潛委巷
趁朝清夢入嚴城噉齏元是儒林味焚草無勞後世名
有約出郊真興劇柳花如雪愛初晴

二月十四夜同周少穆胡又乾施竹田吳敦復
汪旭瞻施北亭西湖汎月共賦四絕句

滿湖雲水溼如灰直爲桃花冒雨來已拚尋僧寺中宿
峭寒忽見晚陰開
湖上鳴鼃盡屬官青紅亭館亞層巒東風也似撩詩思
柳外吹來月一丸
水靜初鎔百頃銀游船歸盡閉重闔莫辭蘸甲十分飲
月地花天只七人
月下看花不肯紅沿隄花影壓孤篷春烟夜半生波面
髣髴青山似夢中

曉行蘓隄作二首

乍披衣起曉鴉前月落春空柳暎船半醉半醒行樂客
不晴不雨養花天堯時甲子今重見唐世清明此尚傳
偷得湖邊成信宿向人誇道是頭仙

破曉招尋不待呼山烟水霧斂還無樓頭柳眼如窺宋
隄上花枝總姓蘓價重十千春易買才高八斗景難摹
惠崇小有丹青手肯為佳游寫作圖

聖因寺大恒長老
為作春湖月汎圖

吳山賣卜行爲許初觀作

吳山新雨道少人石龜巷古無風塵開簾忽與許子遇
白鬚蕭颯談齷齪許子才筆清而醇五經紛綸并大春
屢干春卿不得進馬磨豈療文休貧去年束裝爲客游
一言不合東諸侯著書自比習鑿齒賣卜定齊顏惡頭

我聞四千九十有六卦孤虛飛伏分成敗何妨俗子握
粟求自見名流攝衣拜入戶空占銜筆蛇夜深背癢無
人爬老夫如應枯楊象不羨長安擇壻車

時初觀有再娶
意因以戲之

陳居中蠻王入貢圖

開緘絹素凝烟霜筆跡纖妙窮豪芒七國人物在右方
嘉泰待詔蕃馬長丹正博士官天章八分題識俗頗詳
顧瑛私印謹所藏職貢一一來梯航嬋媛四騎君袂良
非昇彌呼名女王侍兒手捧沈水香鑑井而孕何荒唐
持衰渡海不得望眞臘風土文豹將蠻奴對舁乘阮囊
前道獵獵旗飛揚占城淳泥耳垂璫錦罽包裹百寶箱
負箱峩峩狒狒裝扇飾髦毼隨侍旁臣髮髻鬚獻西洋

象齒如雪閣婆鄉三佛齊致兩驢驕一匹頓塵一騰驤
此皆鬢髮深目睂向化慕義恭趨踰復有釋子偕雁行
得非奮然與頡頏九譯之及古越裳宋德如日出扶桑
願難任人無怠荒畫史再拜陳明堂

次韻答竹田雨中見寄

一春常貰酒家錢尋壑經工到處便閑病只憑花著莫
清愁每共雨連縣平生自信無媒徑世事從他上水船
屈指故園櫻筍會與君行樂又今年

蘓文忠公雪浪石盆銘拓本向見於馬君嶰谷
齋中曾和公雪浪石詩韻今年春曲陽孫明府
以一通遠寄復用前韻賦一篇

奇章聚石甲乙屯嗜好未若滎陽尊蘓公豈與二子類
往往手剔苔花昏定州雪浪亦何有官齋岑寂如山村
黑質白脈獻瑰狀彷彿國士登公門天風吹公落南海
誰持此石為招魂浮休居士張舜民繼公後力搜故物頽垣
根玉井芙蓉盡牽復銘字爭看屋漏痕事見墨莊漫錄我居東南
夢西北喜得墨本堪重論機泉飄灑今已矣想見白帝
朝翻盆故人惠我意不淺一紙奚啻千金存

覺範畫梅為敬身作

古來畫梅誰最好僧中獨數花光老花光衣鉢付何人
石門釋子得其真會聞花光能畫影墨暈寒苞偏耐冷
石門畫梅兼畫月比校烘雲尤幻絕只圈花瓣不安鬚

看去朧朧月如潑畫月之外更畫烟烟籠玉質難爲傳
斜枝一抹忽中斷似倚孤山向晚船流落南屏定幾時
君今幸得收藏之寫作春風十分態舉似湘西瘦阿師
箇是浪子無聲詩

過張聚五齋觀王叔明爲陶九成作南村圖次
卷中全思誠韻

陶公至正末養素棲田園自號小栗里曠然脫塵樊文
敏之外孫畫蹟可晤言簷端機山秀籬下谷水源著書
自抱甕爲農常叩盆修修疎竹裏欲往造其門

倪穉疇給諫庚申夏日在京師會作城東訪友
圖并系以二絕句寄金江聲副使於上谷蓋追

寫丙申春同訪余不值事也江聲亦題二絕句
裝潢成冊穉疇癸亥奉使江南歿於太和今春
江聲歸里始得見之感歎不足如數題後
存歿人閒感有餘黃門詩畫最清疎長貧孺子今猶是
當日偏多長者車
流光勿勿去難回訪友圖成事可哀水竹城東無恙在
喜君頭白早歸來

原作

杭州倪國璉子珍

枳籬門逕菜花初最愛城東水竹居人立板橋吟興
遠隔林何處響纜車
詩人高隱斷幽蹊菜圃三叉路欲迷看竹平生緣不

淺叩門隨處踏春泥

又

金志章

桑村藕蕩接城隈亂竹遮門晝不開一曲板橋烟水
隔緩尋芳草更裴回

十年卻埽謝公車卜築城東稱隱居知與俗人行跡
斷菜花香裏自抄書

春盡日小園木香薔薇盛開時予將有廣陵之
行

老逢花信頗流連紅素春餘特放妍一桁重陰如愛護
千枝柔蔓太狂顛郁然舶上香山子奇絕宮中錦洞天
明日扁舟吳苑路晚風猶為舞僊僊

陸南圻招同人集行菴分詠廣陵古蹟得秋聲
館

鐵牛入宋初陶穀小字鐵牛頭銜祇翰苑奉使下南天蘆碧汀洲
晚水村何人居風葉梢梢偃聲翻六月秋江吞萬里遠
榜題亦雅士竟與漁兄混奈何諭強藩不盡王臣蹇情
昵社娘歌任社娘傳見沈遼雲巢編語隱公廚飯金鑾否人在穀自號金鑾否人
空畫葫蘆本不如此棲遲賓鴻識肥遯

五月二日嶰谷半槎招同人集小玲瓏山館題
五毒圖

壁上鉤搖長尾蠶服虔通俗文蠶長尾曰蠶守宮善緣供一噉之二蟲
者豈睚眦以氣相制理莫解爬沙腳手鈍不快蟠腹睥

目觀成敗漫上青冥作妖怪空使臣全下階拜其旁甘
帶有卽且虻雖似汝齧不如鞞人須皮待汝屠嶺表錄異
蝮大者皮可
鼓戾蟲耽耽中央居風林夜嘯百獸祛乃與羣小爲相
於得非以人充餌歟是名五毒圖畫俱命儔連類陰生
初疎簾高館無沮洳象形隨俗當祓除演雅聊爾同軒
渠

五月十四夜紅橋王氏園看月同玉井梅泝南

圻作

王家樓子不多寬五月添衣怯晚寒樹底明蟾樹頭雨
洒人泥殺曲闌干

同作

江都陸鍾輝淳川

攜得清尊上小舟滿園梅子雨初收月斜人醉不歸
去白紵涼生水面秋

送施槃齋之官餘姚二首

愚山先生曾孫

江城初識面又送片帆過漢縣圖經古姚墟山水多裝
輕知砥節名重異催科好與蠻荒政同賡里俗歌君前辛
電白以

循吏
薦

籍甚高賢後稱詩有典型清新嫻格調孤峭萃英靈行
憶穿時雨專祠拜客星東游應踐約準擬續蘭亭元至正
庚子春

劉仁本集歐越之士四十二人於
餘姚祕圖湖北作續蘭亭會詩

顧丈月田招同人南屏讓師房避暑分得葉字
僧房有嘉招銷夏幽事愜一艇溯空明風漪平帖帖宿

雲曉未收湖南秋已淡入港低水花穿林響露葉驕陽
似避人經樓曠可躡斷塔兀當窗連山遠於堞徑轉巖
陰侵堂開泉氣攝休公苦愛客蔬果紛稠疊瘦傲島可
詩澹續宗劉業何當爲後游更步松閒屨

周少穆招同人游瑪瑙寺訪後僕夫泉分得無
字

何計足銷暑幽泉時所須同詣北山寺況有方袍俱搖
兀盪雲水蕭瑟鳴菱蘆入門氣象古松徑臨平湖芳公
遺甃在寒碧窺牆隅當年續前哲用敢告僕夫雖非孤
山舊法乳應不殊至今四百載充滿於僧廚日汲忘其
名流俗良可吁主人尙敬客一斗爲我斟烹珠兼鍊雪

頓使渴吻蘓惜哉張貞居小碣今已無凄然想清音難
覓石上枯琴芳洲各我亦山
中人行當斲甘腴楊家買阿對
杜老喚獠奴此策成有日不假調水符一笑且置之相
與追詩逋

初秋雨中汎湖

湖上經旬雨度過亂雲陡頓暗高荷北峯半沒南峯出
日腳斜明雨腳多豈有吳兒愁盪漿漫從漁父聽鳴蓑
誰臨潑墨屏風樣坐看秋風起白波

青溪歎

七月三日天沈沈海風吹作三日霖黓山妖蛟最得意
夜拔潭穴漂欽崙水來青溪十丈許鼓怒直使胥濤瘖

胥濤氣短退三舍人如白蘋蔽江下屋材家具滿江漢
嗚呼青溪之人何辜於蒼穹人人盡在秋夢中不知魂
游龍伯宮

中秋日陸芸軒招同人游南屏觀米南宮摩崖

琴臺字分韻

南山秋爭高彌望翠屏展陸子柘湖來招尋興不淺入
林導白足幽徑逾偃蹇斗折攀壽藤仄行仆積蘚透池
穿風穴潭島凡幾轉湖光似明蟾屈曲浸蒼巘舉俗重
宵游我輩及晝衍側聞米漫士題字剔蝸篆琴臺爲誰
書健筆猶可辨清音自有餘佳名非枉踐古人去已遙
得酒聊共遣

贈茅湘客七十時寓湖上昭慶寺

秋賦同時幾輩存茅君元是列仙昆百年遺事鍾山獻

一卷新詩白下門

時以金陵游草見貽中多述尊從高祖止生先生事先生姪人楊宛有詩集各鍾山獻

壽骨自

臨湖水照閑愁不傍佛燈昏相逢初地無塵事應覺清
言勝酒尊

秋晚自臯亭至臨平二首

不減看山興吾行及杪秋斜陽半郭外晴翠滿船頭林
晚開黃葉波明見白鷗前峯烟際寺歷歷記曾游
將近臨平道臨平暝色連遠風燈照牽鞵微月斷鳴船
山憶正丹隱泉題玉局仙不知松子落誰詠夜涼天

過硤石登西山廣福院三首

洪州山房讀集卷四

七

魚塵菱市鬧秋深山似蛾眉俯碧潯我是杭民重遺愛

舍人行處一登臨

西山曰紫微以白公登此故名
公嘗云杭民呼余為白舍人

千畦穉稷望中收海日初生爽氣浮二十六年彈指過

白頭纔得倚僧樓

顧逋翁有讀書臺白塔青林相對開佳處不教容易盡

東山畱待後游來

月夜渡石湖

斗柄倒插吳江濱三萬頃外秋無垠楞伽山影混空碧

胥口月光流水銀十幅帆從天上渡一星火識蘆中人

世閒嚙夢那得到寒塘露下添衣頻

朱澤州鹿田招同人游寶奎寺分韻

寺為宋相喬行
簡捨宅有理宗

摩崖見
滄二字

招攜惜短晷吟興近山發斜照巷中巷深感幽人歿

吳昔

丈志上每入城必寓此寺有句云幽
人深住巷中巷好鳥遠歸山外山

茲來盛朋游登高見城闕鱗鱗

遠峯際江影露一髮見滄閣不存崖石尚突兀閑尋穆

陵書黃葉徑凹凸僧龕文惠像練達具風骨裛中秉魚

須便殿曾備忽如聞三京收深論八陵謁樹國先治內

陛下莫倉卒胡為復讎舉竟使南渡蹶無兒似香山捨

宅作禪窟斯人真曠懷華屋已銷歇衰回久言旋霜空

摩健鶻

新安吳長公與予有卜鄰之約將以明春攜家

武林索贈四首用舊韻

一區河曲地還餘同巷初欣有定居自比晏嬰知近市

時長公寓家錫山

落葉高窗

似故廬為說西湖好烟景長竿移得助溪漁

豪華不慕柘枝顛脫卻朝衫便是仙求友寒尋烟外驛

攜家春上渡頭船擬刪碧草通新徑待構高齋署小眠

我亦年來愛幽隱買山未辨道林錢

入春風色最天斜擗擋琴書頗足誇帶鮮旋移天竺石

和泥須買馬塍花每聽通德閑中話相伴清娛到處家

只此淨名方丈室翛然已遠輭塵譁

殘年猶遣報章聞酒國詩壇即舊勳水竹遮村無萬數

雞豚結社再三云菟羅更續城東記子舊有城東雜記三卷討論應添

硯北羣他日灌園徵軼事雨苗烟甲幾家分

除夕雪中讀唐摭言四首

白衣濫竄惜溫岐五十成名未是遲何事少師戎幕客

居然兩箇阿孩兒

貴人莫怪事多忘索婦畱官也不妨記得泠然書內語

賣漿今又值天涼

裴頭黃尾姓名殊怙悵長風過宋都寄語詞人休自許

花鈿曾及半妝無

年年今夕倍情親喫果看書翦燭頻一事差羸隨計者

雪中不作鬻驢人

樊榭山房續集卷四

中不於... 李... 樊榭山房續集卷四

樊榭山房續集卷第五

錢唐 厲 鶚 太鴻

詩戊

正月四日雪霽遊天竺寺歸訪巨公於靈隱寺
出觀宋天聖四年免賜田稅牒至晡並湖而還
得詩三首

以下乙丑

大雪回春姿奇寒故宿留駕言遵湖濬參差縞眾皴初
陽一照耀飛光滿崑岫松門限西南咽咽幽澗漱禪棲
冰雷懸卵塔竹陰覆窅然泯垢淨瑩若增深秀焚香禮
普門合沓羣峯湊眼中銀色界可覲不可究
林巒削玉轉兩磗束一橋此中雪逾深午景停虛鏐飢

烏啄凍石迴颺撼封條泉影鑿更白崖溜垂未消自非
能寒人難逐猿父跳主僧方外契茶話相招要示我免
稅牒重是全盛朝何如署曰貞押字集羣僚牒有王曾薛奎
陳堯佐呂夷簡
押蹟存人已往不異空花飄遲遲出山路覓酒同歸樵
山村九里行融互趾交錯松閒見積霏皎然若棲鶴湖
平碧流淨延眺清蹒蹒回首所歷境冷色晦烟壑斜日
半南山璀璨數樓閣近城氣猶疑向晚風大作微吟平
肩輿尚恨衣裘薄

元夕吳敦復招同人集瓶花齋分韻

寒氣猶遲屋角梅快晴似此亦佳哉童心忽覺燈前在
客興多從月下來舊雨沈沈思剪韭憶去年元夕
雨中之集新詩藹藹

續傳杯看街簾外天如水歸去誰家笑語催

汪西顥招集湖舫分賦

此日春寒撲面濃柳絲猶未試丰茸鷗鳧不動俛前浦
烟雪相和畫數峯久別詩成新雅集乍來船問舊游蹤
郭家車子斜陽外似惜芳菲特地逢

河渚探梅同南漪旭瞻時庭笠人作五首

千斤池

遙指秦亭翠舟輕縱所如風流非踏土浩蕩想觀魚芳
草生遺廟寒梅笑廢墟侯芭能載酒幽興未全疎

宿蘆菴

投止蘆中宿前山澹夕陰春風花渚響夜火佛堂深飢

懶窺禪定驚烏助客吟何人偏早起牀下有琴音

同作

仁和許松時庭

舟到交蘆舍春禽送夕陽青山當佛座流水繞禪房
籬外叢篁密庭前綠萼蒼夜來風過處幽夢帶寒香

曉過曲水菴

水北與花南精廬近可探漁舟出清旭鄰磬接空潭壤
榜猶存字晴山漸有嵐簷梅亞紅雪幸得供瞿曇

同作

許松

烏噪披衣起幽期次第尋低頭穿竹徑清話叩香林
梅古簷前亞山明屋角侵開扉尤可羨曲水滌塵心

同作

歙縣汪還仁笠人

侵晨尋梵放隔竹啟僧扉岸曲溪痕見林疎山氣微
茶香來坐具梅影上行衣漫作重遊計高閑不擬歸

秋雪菴贈與耆上人

老僧年八十自小住汀洲與客談秋水開窗照白頭五
年花事改四壁蘚痕留太息南湖廢空門亦隱憂

同作

歙縣汪日煥旭瞻

偶繫春風艇難尋秋雪詩千峯遙供養一衲古鬚眉
野竹遮橫約疎花出短籬客來閑指點空闊鷺飛時

月夜汎舟至西溪山莊

溪流凡幾曲曲月隨船別浦春寒淺名園夜色偏鳥
驚千樹雪人語數峯烟不待參橫後臨行一惘然

西湖采蓴曲

湖波春深碧於苔游魚布影三潭隈三潭倒浸三塔小
中有蓴根不用栽蓴根歷亂蓴絲滑半捲么荷紫石髮
曉光蕩漾膩山烟夜色微茫冑水月大姑采采瓜皮舟
小姑盪槳歌中流指纖爲怕龍涎失腕弱尤憐雉尾柔
春風采蓴蓴正好秋風采蓴蓴已老願如蓴好繫郎思
歸來同拜水仙祠

三月六日顧丈月田招同人鳳皇山看桃花至
包家山分韻二首

乳鳳不飛去日斜林翠高山行誇勃窣野飲鬪清豪社
火明神樹宮花冷佛袍今年少風雨春事屬吾曹

三一菴重過江天望最佳竹疎搖客夢泉冷入幽懷紅
雨尋歸路青山著小齋他年團社約應不負吳鞵

錢舜舉摹周昉內人雙陸圖爲梁設林作

深宮晏起花陰午尙覺春寒入眉嫵只將握槊當嬉游
不亂窗前白鸚鵡兩人對局如有思寶釵半墮雲鬟敲
旁觀一人凭小婢骰子欲下春蔥遲蠻鞞踏地紅鵲觜
金餅力挽薔薇水女官未敢促朝妝宿粉殘黃憶濃睡
睡濃曾夢雙陸輸唐家社稷須人扶柘袍又出點籌手
樂事可憐同婦姑畫師著眼非窮相曲眉豐頰當時尙
錢郎摹古能逼真寫出徒令意怱悵豈知絕代佳人住
茅屋寒機軋軋無膏沐

晚春閑居二首

人閑如有待春晚尙餘芳細路通鄰塹長天覆女牆青
梅閒青杏垂柳復垂楊坐釣行吟外渾疑多世忘
寂寂柴荆掩幽偏似我私抱病忻白髮習嬾負清時迸
筍從穿砌狂花漫出籬一春書不讀園小日來窺

舟泊毘陵同吳長公游青山莊四首

入門先見水宛似在濠梁林影橫烟艇流文照畫廊清
華從此始崩剝勢難忘客路偏佳境尤宜勝侶將
縱步平橋上空涼得最多俯窺開弱藻交語出喬柯尙
記橫塘夢如聞子夜歌何當逢急雨來看颭新荷
升降疑無極岡巒望更寬顏陽一枝塔飛翠幾層闌樹

杪吳天盡窗中春事殘米囊花滿眼應是勸加餐

前朝邱壑擅人說兩愚公

錫山鄒彥吉爲園名愚公谷此莊初主吳服于亦號愚公

物力爲山

盡經營易主同客歸書閣閉鳥下石枰空游興兼離緒
分襟向晚風

次韻同作

歙縣吳震生長公

毘陵共游眺遺事滿齊梁只少山環郭誰家樹繞廊
愛他園內景令我意難忘榜戶招詩侶杯鎗且莫將

主人榜門有詩酒可共語

神仙疑有宅富貴得爲多碧水延長阜紅樓隱古柯
金張天上族弦管月中歌行樂宜邱壑朝衣早翦荷
昔者東牀重延陵俛仰寬烟雲邀對酒花月入憑闌

紫玉空留主香魂，况未殘。若知人代感，冷食亦愁餐。

莊故主吳氏宜興相婦翁也，吳又有季女死于此時，時形見雖屢易姓，皆嗣其木主云。

勝境遭鴻筆，千秋幾鉅公。不隨陵谷變，莫謂雪泥同。塢廟涼陰集，亭橋夕照空。菟裘那得此，惆悵一臨風。

海烈婦祠迎送神曲二首

撫湘瑟薦江蘼，靈望夫其來遲。夫愚弱疑可餌，矢從夫靡有貳。夫來遲逢，猶狂紉上服，連下裳繫朱絲。猶在領號于帝，已得請乘白鳳游清都。下鑿觀芬椒塗，靈安坐士女愉。

酌明水，靈少留。靈懷土，我心憂。逐雲龍，無處所。懸水村，靈迺下。乘桂舟，西蠡河。靈不畱，涕滂沱。

葉物齋雅集賦一字至七字詩分得禪

禪無住，忘筌隨靜坐。得安眠，不離文字已滿中。邊話墮露泥，絮心空。透水蓮，世出世間超絕想。非想處，悠然何須更乞雲山衲。釧動花飛結淨緣。

馬嶰谷半槎招集行菴食筍限筍字

我生吳越鄉，連山富籜筍。前身天目僧，托命惟在筍。宋贊寧筍譜載天目僧詩云：我本無根株，只將筍為命。

每從破凍初，一洗几案窘。胸中凌雲氣，欲吐謝不敏。孤帆卸淮甸，清樾表春盡。故人有嘉約，斜徑竹香引。軒窗愛疎豁，新境拓畦畛。供客用意勤，籜龍屠最忍。疑匡廬游甜苦，未可哂物以少為貴。食經侈堪憫，捫腹又詩成。茶聲鼎鳴蚓。

覓句廊晚步二首

近日幽尋屢出郊
謁來山館燕新巢
斜陽一抹風廊影
葵寫圓花竹寫梢
返照深深入竹根
青鞋踏徧舊苔痕
好詩只在微茫裏
付與樓禽自在喧

程泚江編修招集篠園水亭分韻

虛亭俯烟渚
客到眼初明
沙柳侵天影
風蒲學水聲
醉宜搖櫂去
詩向倚闌成
地主饒幽興
流連待月生

題嶰谷半槎南莊七首

青畚書屋

平遠眺林坳
肥仁繞江水
人云讀書聲
時出豆田裏

卸帆樓

空樓晴亦雨
桐竹風披薄
飛來北固雲
帆影窗中落

庚辛檻

水氣入虛櫺
幽澹心自領
魚行無所依
旁穿高柳影

春江梅信

我來過花時
紙閣綠陰碎
驚鳥蹴梅丸
忽墮小山背

君子林

彷彿西溪路
風吹綠玉香
入林深似許
新粉滿衣裳

小桐廬

零露響閑砌
涼陰翳微霄
我欲揖桐君
獨唱懷仙謠

鷗灘

小構傍雲沙岷流通滌渺待君秋雨餘同盟三品鳥

宣德窰青花脂粉箱歌次毛西河太史韻爲汪

伯子作

我聞列仙寶玩碧瑤箱惟有旒人祕色可比方絕無髻
墜但精瑩花壺茗瓊猶家常前朝妝具今尙在函藏帖
妥椅兩旁方池圓窗各位置泄竇似挹華清湯春風慣
見閉上苑曉月每看低繚牆曉月春風等閑擲芳姿誰
侍君王側鉛華狼藉秣陵秋脂流縈漲秦川色幾爲傾
城失家弄黃金不惜蛾眉用太平天子說宣皇求賢時
發胥靡夢三楊枋國老能堪聲教曾聞暨朔南萬幾多
暇偶燕息尙宮司飾呼當直小袂芙蓉十隊紅亦有朝

鮮女侍中御筆描來摺疊扇熏爐賜與合歡銅廣寒殿
影玲瓏樹晨興須奉宸游去回眸笑語並房人舊是蕭
娘梳埽處卷簾對鏡復開箱酥滴檀心自研注傅成豔
雪和丹霞映就飛花黏落絮青瓷可愛還可親饒州燒
出眞超倫依稀玉鳳親承寵彷彿金匱乍作嬪明明逝
水恩叵測眉萼連娟吹不折畫堂涿館得啣啞椒寢長
門翻咫尺咫尺梧桐墜并榦洗妝只著羽衣寒宮中決
絕皆如此故物何人想象閒慢學龍眠圖古器吳趨李
子工爲記向爲美學在物
李子客山有記前姜後汪相乘除嗜好如以蚓投
魚毛公長歌劇哀麗我欲繼和應嗟獻黃巾蠶起坤靈
覆掠盡昭陽慨陵谷尋常兒女豈能銷合贈輕盈助朝

沐底處重將脂粉調吳王苑內買姪媼只今細看交枝
樣壓倒官哥汝定窳

題汪貞女卷

賢雄未匹鳳先祖侍疾初歸矢莫渝五日為期同穴定
十年不字畢生孤何妨笄菜稱來婦自信釵荆勝丈夫
佇看旌門輝里巷冬青花影雪紛敷

夏日巨公以白沙泉龍井兩前茶為貺賦詩以

謝

悠悠林卧晝偏長畏暑都無卻暑方老去參軍多吻渴
竭來禪伯與心涼泉分曉甌和雲送茗裏春旗待月嘗
今日因師聊破戒松風手瀉一甌湯子近不飲
茶故云

碧山草堂椽筆歌

古來何人能大書官奴俊爽力有餘淋漓只用埽泥帚
埽出不怕春霑化城額傳裴相休以袖搵墨蛟龍道
何如汪家碧山草堂裏酒酣脫帽看尖頭睡菴老人氣
倜儻青管高提盈一丈至今森然挂東壁故物不與人
俱往藤韜漆護椽絲牢中山徒禿千兔毫想見盤旋跳
盪發絕叫驚電破硯翻雲濤長槍大劔莫相笑毛錐如
此亦足豪君不見天竺紅牆似霞起發地扶椽看五字
天竺寺牆觀自在菩薩
五大字睡菴書猶存手澤供摩挲後代良孫解驅使後代
良孫解驅使翻身使臂不使指何當直上天柱峯千尺
一波一磔當空擲山魃木客皆辟易

初秋同旭瞻時庭有蘭游西山作四首

坐韜光飛雨軒作

一雨暑解嚴始踐西山約初日翳復吐秋氣滿崑壑興
來歷礪阿蘇磴宛如昨入門翠陰積翻覺涼雲薄石龍
卧空池泉根此馬託坐聽丁東音終古娛寂寞領珠不
自惜天樂然疑作禪老洗聲塵為客幽茗淪

同作

許松

撰杖入淨域塵垢無纖毫竹陰翳殘暑佛香遠煩囂
石龍噴泠泠中蓄萬斛濤乍聽疑秋雷久聆訝春槽
邂逅逢勝侶款言興更豪濯纓可終老媿未解天弢
入龍泓洞中有小穴僧云是昔人采鍾乳處

今不可進

事出劉道真錢唐記

微颺貫崑腹生衣凜不勝短策探龍窟呀然走怪藤刻
中夢天壓捫壁疑雲崩盡處涌佛座指點來殘僧陰竇
不可測鼈行誰復能彷彿千載前言采鵝管冰度險入
九地江底穿幾層榜聲在頭上隔石喚欲磨此事道真
記祕籍如足憑奇添好事癖冷結耽詩癥九達彌似隘
跬步愁難仍不比游大滌飛鼠侵明燈

春淙亭遇雨

山行非捷徑因雨亦窘步前峯日尚明飛灑空礪樹同
心二三子復茲不期遇謂聞石誠叔橋亭憩華構日盡崑洞趨
苔滴佛螺秋雲歸客衣暮淙潺石上水導我尋微路

夜宿松靄山房

閑房駛雨過林杪挂星漢涼深欲添衣不但殘暑追蔬
盂供細食花巾奉清盥相偕靜者流共待疏鐘斷夜闌
空山黑月吐翠微半澄輝漾庭戶秋影互凌亂露蟲鳴
始急坐覺歲時換人生非學佛詎免遲暮歎感此不能
眠表回以申旦

秋日同少穆竹田敦復過報國院

釋子禪棲處城隅一徑分風池時動樹秋宇欲銷雲施
食游魚出吟詩野鳥聞何年談小品結社共諸君

題朱文鹿田蘇門灌畦圖

人生穹壤閒棲止無定境宦學便擇居何必戀閭井往

者歐陽公終日苦思頽况茲百門泉名與淇水永太行

從東來出沒幾峯嶺清冷滿山腹匯作跳珠猛分流入

綺塍不待汲修綆所以樂土游仲平有深幸許魯齋詩我來蘇門居遊遊成樂土

先生詩家流出守厭造請三公付孫劉一官罷張邴偶

然泉上行光景愛妍靚遂買泉上田犁評手自秉暇即

挈茗杯樂在汎舴艫何如西子湖明鏡涵藻荇今年故

鄉歸菟裘嘿馬憬生平釣游侶詎忍棄如梗寄公付佳

兒蒼舊得自領畫手想像為蒼翠善寫影夢繞嘯臺烟

秋燈照耿耿

八月一日讓山上人招集南屏山樓看雨分韻

俯視僧樓但雲氣滿林飛雨攪秋懷平沈遠岫墨初潑

淨洗明湖鏡乍揩涼向松窗分白衲溼愁蘿徑阻青鞵
黃妃塔畔空濛裏記取炊香共午齋

采菱詞二首

青山影裏遠聞歌冒蔓牽絲滿鏡多儂比菱花偏背日
郎如菱葉慣隨波

鮮於蓮子冷鴻頭船尾炊來趁晚秋一百里中香不斷
直從鳳口下湖州

秋陰集汪抱樸城北水房分韻

一片荒雲乍有無此閒亭館壓菰蒲淡如人意不可畫
涼到句邊渾欲逋老柳沿隄烟影重殘荷覆沼墨痕枯
為憑橫玉吹教裂明日西風渡鏡湖

時予將越游

題北嶺將軍廟二首

并序

廟在蕭山北幹山上按施宿會稽志云武佑廟舊號北
嶺將軍廟方臘陷錢唐欲東犯會稽見將軍擐金甲陳
兵於西興旗有北嶺字賊不敢渡郡守劉幹上其事賜
今額陶宗儀輟耕錄云至正丙申大旱方士陳希微禱
雨于北嶺將軍廟俄降筆云吾秦人厲狄也與項羽起
事山陰功不竟而死父老不忘我者俾血食於此爾來
幾千五百年世代雲變遂湮我姓名故以相告二書所
述如此予以乾隆乙丑秋八月同新安吳長公同里丁
敬身為越中之游過謁廟下見壁上有劉伯溫廟記不
載神姓名事蹟問之居民俱云厲將軍也陶南村之言

似信而有徵作詩以記其實云

北山棟宇自秦餘仗劔英姿尙凜如逐鹿似聞遺恨事
止麟應有補亡書靈旗往往驚樵牧社酒年年福里間
三戶到頭仍一蹶英雄無命足歛歔

摩挲古碣郁離文未著當年汗馬勳松響忽吹空際語
山光乍卷陣前雲不須白石題神號解使青溪靖寇氛
歸路班荆逢野老至今猶說厲將軍

舟過覺苑寺

在蕭山城中齊江淹宅
捨爲寺門有夢筆橋

越游無他營合志事幽討初程歷蕭然環堞碧秋草江
郎有故居斜日市渠抱維舟試來尋鴉鵲鬧浩浩牆隅
石幢一相對雜傭媪依稀辨垂拱阿武時所造入門兩

甄塔經始已無考猶資象教力鬼手拄傾倒睿達與溫

夫署扁尙完好

救覺苑寺扁治平四年沈遼
書三門江寺扁張卽之書

捫壁讀殘碑元明奚

足道獨有夢筆橋記者吳中老

重建夢筆橋記天聖四
年某清臣撰文最工

似懼地

主嘲其文特擿藻中述會昌年花宮跡如掃僧徒盡烏
巾雁齒廢行潦宣宗卽牽復未琢白石皓茂宰曰李君
成梁十月早我媿詞囿荒吉夢敢私禱華髮謝貂蟬消
搖破諸惱幾時買塵居名藍作鄰保

舟出偏門至禹陵遇雨

出郭逢秋晦菱絲權幾灣幽雲生窈石靈雨下稽山屐
染重重翠衣霑淺淺斑藏書猶有穴杳靄不容攀

雨宿卧龍山僧舍分韻

越國此山古聽松占小樓清鐘不散雨破寺共吟秋漫
阻青鞵興如添白髮愁邪溪風日好試上采菱舟

雨後游鼓山戒珠寺遂至怪山寶林寺

越城四面清流涵輕輪小楫如浮驂秋霖乍歇葉初下
發興便欲窮幽探城中八山首采鼓君王辛苦誰能堪
橋邊不遇題扇媪右軍彌勒偏同龕棟撓瓦墮豆腐破
病僧霜髮垂鬢鬢告訴頻年困水厄物力詎足營伽藍
墨池深黝覆石穴時見鄰叟汲滿甌逡巡太息下山去
龜形岫轉城東南勢若飛來尚浮動溼雲懵懂縈楮枿
登階禮拜彥公像屋底鰻井深潭潭盤迴折磴苔滑汰
絕頂撲眼來烟嵐濃青冷碧漸寒露什十伍五兼參三

餘霞忽抹天盡處倒射塔杪殷紅酣同游相與話舊事
許掾再世梁王諳太清以後亂既甚七官兄弟尋戈鏃
岳陽僅存賴黑獺江陵蕞爾古子男稱尊踐阼崇廟祀
蠟鵝稍洗維摩慙居然輟御聞婦臯都講一現仍優曇
前因不昧相輪建波旬劫內願力擔次律松下發書甕
樂全梁上開經函世間貴仕無可語吐絲往往纏春蠶
淒然歸袂薄寒襲明日更上林中籃秦稽佳處難悉數
安得隨地畱茅菴

曉霽入若邪溪中逢暴漲不得至雲門而返

霽華盪輕舟亂流爭東西千峯碧於洗片月林外低今
朝可憐處真在若邪溪溪光幾曲動杳嶂相迎送雲散

一香爐苔侵三石甕不見浣紗人了非校書夢宛在畫
中行秋高景彌清素湍天際下激湍筏閒鳴兒童竹裏
看知我泝沿情泝沿停兩槩樵風吹不上崑中子敬宅
松下彌陀像落日見歸禽閑心與之往

次日再汎若邪溪至平水肩輿游雲門寺二首

一作溪中吟再作溪中吟溪中有空翠日日娛人心伊
余結勝侶戀賞盈冲襟峯迴近忽遠湍減昨成今雲松
窺倒影水竹澄幽陰村市傍渡口炊烟出樹深仙源三
十六放翁云自秦望山而北合三十六溪水爲若邪溪迢遞不可尋風鳴灘瀉碧日射
潭搖金以茲厲揭意舟師力何任遲回憶昔賢高唱誰
嗣音

繫舟在楓根石路穿畦稜秋水溢溝塍滴滴入清聽野
曠羣峯趨藍烟自包孕遠勢引台明連延接嵒岫秦望
獨孤撐香刹倚絕勝多生結淨業來禮雲門磬辨才殘
塔斷思陵鉅碑臄松堂寂無人幽花墜苔徑惟有溪橋
風吹我塵夢醒

游蘭亭

蘭渚橋邊爽氣新騎驢石路淨纖塵青山不改名常在
修竹翻憐迹未陳金谷只愁無好致選樓何必識斯人
紅牆碧澗瞻亭有聖祖御書蘭亭序碑奎畫應覺清秋勝暮春

汎舟鑑湖四首

秋波渺渺碧無泥雲樹參差望不齊喚得烏篷新艇子

好山都在鑑湖西

放翁宅外賀家莊時有游船繫柳椿莫學三山但成隻

阿儂最愛住湖雙

湖桑棗一名湖雙以有東南兩鑑湖也

柳姑廟俯蓼花洲獨處無郎俗誤愁烟縷乍消漁市散

一峯臨鏡學梳頭

柳姑廟向只女像今俗誤偶以男

露冷紅衣已卸香鏡心何處出新妝菱歌未斷西風起

八月涼於五月涼

顧丈月田挽詩二首

如此湖山要主盟纔從晚歲識先生為官落魄人皆笑
好客風流世盡傾小別何堪成永訣長留應是有詩名
一盃酌向帷堂影傷逝悲秋無限情

幾年吟賞得追陪誰道風霜兩鬢催出郭看花無一老

尋山冒雨豈重來室中靈照悲猶小門外羊曇慟不回

聞道彌留有佳句可知地下乏仙才

顧丈歿之前三日向作秋陰小集詩有句云菰蒲水氣池

塘外只戀君家十畝園

寄和東湖吟社鬪蟋蟀用韓孟鬪雞聯句韻

陰蟲感殺機居壁久已待為物雖爭雄於野善潛彩冷
語催緯經天時此其始早多好勝徒搜括止壠在尋聲
復斂步負錘似前鐵灌穴晉陽沈跳身齊國塏羅致殊
矜奇籠中各清磊粒飽腰膂強秋深霜露改分曹小翼
輕矯敵前茅唯勇逾螳孤撐怒比鼃三倍銳氣競磨牙
英心甘覆醢敢云飛將驍漫訝交綏餒窮追始為懾先

鳴特相給罷鬪晷過申來觀市逢亥黃鬚竟大奇黑衣
將馬罪坐令金注昏笑看駢顏浼或羞見妻孥或喜遷
貨賄人生天壤閒一粟置滄海裸蟲惟此貴力學戒無
怠胡爲昆蟲嬉大事幾敗乃昔聞玉照張亭臺飾金綵
又聞明宣宗奏捷勝歸凱重之足一夔愛如獲二隗豪
家有固然輔導責元宰倡和蟋蟀篇陳義或可採

原倡

平湖張雲錦鐵珊

秋氣感而生養銳早相待物性本善爭人心藉得彩
燈下鳴偶然牆邊攫殊殆誰信風露中而有王孫在
奮髯堅旣戟鼓翅利於鐵初馬貯冷盆旋卽更爽塏
不嫌狀微陋先覺氣碾磊兩雄忽相遇一戰約難改

額廣橫金絲齒粲掀玉確搏擊力無餘衝突勢逾倍
高足善超距弱肉將付醢卷甲趨未甘踰垣避先餒
種類頗稱繁輕重詎受給捷如刺傀政神若椎鄙亥
將爲知己死負亦非其罪橫草何人功登臺汗欲浼
所嗟好勝心不惜購重賄游手教搜羅客船到瀕海
四忌犯何曾再角興寧怠殺氣動無端機心暗啟乃
旌之以三花雜之以五綵同類反見戕作歌奚獻凱
仰關罷攻秦丸泥類封隗孕此屬多事吾欲問眞宰
盧賦與賈經雖存詎足採

同作

平湖鮑詢咸吉

促織性喜爭紛紛設壇待石產質孕剛葦化色流彩

練牙與卷鬚一犯防三殆語見促織經呼燈敢厭窺聞聲早
識在鳴寒股撻金迎陽甲張鏃托跡近疎籬選地得
幽塏灌以水泠泠搜從石磊磊牙籠舊式藏瓦盆新
樣改異種赤疑斑凡品白遜睢冷煖分後先優劣判
億倍同類如仇讐甘心相殖醢置偶使不孤善養期
無餒形含詎嫌微色辨莫教給計功正當秋為月恐
近亥想彼鬥方酣奚啻聲其罪髯奮勢孤撐目注汗
流浼挑戰憑寸草尅期博重賄兩軍勁成敵百夫喧
沸海俄馬雌雄分負者神色怠童心殊懵然公事竟
敗乃奔逐空攢花奢侈到翦綵壯矣將畱名歸歟捷
報凱託命於斯蟲如昭之尊隗長安市上豪牛閑堂

中宰一例等兒嬉齷齪盃足採

同作

平湖陸銘一紆齋

萬物以類親茲獨鬪相待秉性殊貪殘振羽偏光彩
雌伏肯自甘妒生那識殆疎燈照何頻冷盆看早在
偶居調絲琴獨處斂矛鏃帥陰蓄之幽迎陽更諸塏
高臺瞻巍巍廣場爭磊磊輕重等使齊暄寒候無改
挑以庭草青辨從窗紙雌始角氣無前中休勇益倍
急擊朝始食久持夕欲醢聲從百夫喧色令一時餒
鹽腦伏且柔傷股遁以給奮如再戰陵突似重圍亥
或勝而或負奚功又奚罪局內智多昏旁觀指恆浼
來笑賈客名遠客泛舟來關俗稱客蟲去飽胥吏賄怒臂螳當車癡

心鳥填海牀空資無畱秋老興不怠在物已蠢然一作爾
於人復誤乃徒教箱戩金浪使竿簇綵逐逐敢憚勞
雍雍虛唱凱策勳不殊韓酬知信如隗戲不止狡童
禁還仗賢宰良士樂無荒旨哉言足採

九月晦日許繩武招集雪莊二首

巾子峯前好卜居無多樹石小林廬若添畫舫兼歌板
快雪名堂定不如快雪堂明馮祭酒開之湖上別業也

九月十月接天氣裏湖外湖空水烟門外晚風吹酒醒
秋容都上釣魚船

立冬日陸雲軒招集南屏讓公房看紅葉分韻
閑隨漁艇泊烟汀絳葉招人此再經十日晴光連樹醉

數峯寒影上樓青雁來已是新霜後僧定還同夜雨聽
最好湖心放歸櫂斜陽有意畫南屏

冬夜泊八赤懷施自昂

一番新寒客路中墨雲零落水天空故人將近似江月
小艇獨眠多野風五畝未蒙行役力半生微有著書功
明朝相見姑胥郭歲晚心期訝許同

小玲瓏山館對雪聯句

子月尙暄和陳章丙夜忽淒斂初為雨脚凍鸚突作風色
憺寒柝聲漸沈姚世銜荒燈燄頻颺撒沙響虛牖張積素耀
危檻被池生廉隅章枕角冷圭琰曙早起猶怯鸚氣嚴
出未敢庭空亂回旋世銜石怪競霜點緣隙冒若塵增堆

檐覆成广禽飢觜難啄章兒戲手頻擊眯目疑復隍鶚

失足防入坎毀茶多懶埽銚世惜竹重宜撼飄警竟聯聯

增紛糅方冉冉有客船阻歸章相與祛再摻遙思大江

白鶚但見同雲黯交飛射鴛鴦銚世急陣灑葭莖玉峯迴

可畫增銀浪疊誰犯匿影閉閑齋章促膝探祕檢宛然

鶴延望鶚儼爾魚聚椽得酒歡喜生銚世開爐噤瘁滅地

主獨能賢增羈人自多感短景憐崢嶸章長年抱頷顛

斲冰待過淞鶚鼓柁擬入剡何當問郵籤銚世陽烏放朝

雪初晴月復清鶚氣聶肩光晶瑩章登層樓暢幽情銚世

看山樓雪月聯句意畫南風

炙冰硯溫酒鎗馬日澄萬象增雙明馬日廣寒府白玉京鶚

竹聲瀉松影橫章籟既寂思已盈銚世剪殘燭戀深更瑄日

歲云晏志合并瑄日

行菴雅集分詠寒事得宋子京修唐書

昔賢擅文章頗亦事豪縱太守書局隨風流只小宋雪

深椽燭燒起草蛾眉從主人如此稀不作舞腰供液金

黛墨語奇麗有時用區區王滹南輕議若聚訟

雪後同金江聲過直指菴尋韓平原閱古泉遺

迹

委巷不知山倚山構蓮宇尋幽緝舊史定是韓王府佛

閣踞池上寒藻搖翠縷有如半破月崑畔一泓吐桃坡

繚其巔歲久疑鬼斧當時勞人工用以貯歌舞四朝聞見錄

桃坡十二級今山上遺跡尚存折鼎尙包羞覆車孰禦侮文章累詞人陸放翁作聞古

近殘臘誰作雲岫主融雪添波痕半瓢為酌取詎聞丞

相噴荒涼真閱古

除夕同江聲壽門堇浦甌亭諸君登吳山飲酒

樓分韻

危闌徙倚靜無譁共惜流年赴壑蛇山轉晴光餘半壁

渠添雪水貫千家牽連酒伴生吟思棖觸風情上鬢華

只有故園今夕好翩翩日極後棲鴉

正月三日同敦復旭瞻汎湖至聖因寺訪恒公

不值以下丙寅

開歲無事相與娛尋僧幸有三人俱笑披風帽上野艇

靜聽柔櫓衝烟湖經聲出院自斷續山影隔林時有無

筇枝定入天竺去想見礪鶴同清癯

送桑敬甫獨為天台雁蕩之游

桑君江海人意氣頗超忽早摘銀案髭歸來卧松月開

年雪載塗山情生勃勃蠟屐告我行健似橫空鵲前身

打包僧游跡記髣髴自言昏嫁了詎使塵土汨先為豐

十訪次作矩羅謁攜影當朋儔扶杖即隸卒拜號獨往

生斯語庶非伐獨汎單鷗隨獨憩孤樹歇獨宿寒凌兢

獨行翠窻窄獨吟崑答響獨沐風晞髮獨眺俯鶴巢獨

飲侵龍窟天台峙東南奇秀甲於越客兒失雁蕩晚出名馳突我有中宵夢往往凌崒屺輸君濟勝具先我結雙鞵事不婦子謀興為嵐霞發埃君銜袖詩千載期毋沒

立春日雨中趙誠夫松江歸過訪

市橋昨夜駐吟篷春入幽人杖履中白髮增年非我獨閑園聽雨喜君同詩編歇浦經時客燈憶沙河舊日風剩有南華梅信近借書貰酒鎮過從

南華君家堂名

同竹田大恒讓山二上人由九里松入西山坐冷泉亭作

久隔山中游妙友欣所從行行背湖色采入春烟重方

袍二釋子邂逅道氣濃平橋得小憩目盡西南峯秀色

紛然來相與媚雲松中有不朽語挹之復無蹤

賈長江詩人有不朽

語得之透迤歷翠壑晴多斷幽淙亭影漾清泚寒碧鑑心

曾疎梅為我花芳草正丰茸徘徊拍闌干喚起澗底龍

白雲山房看梅

不知花好處直作白雲看磬在香中度山從枝上寒主人來亦少客子到應難只為題詩計東風莫易殘

花朝河干草堂小集分韻

中春花信冷難齊吟客須教取次題故國雲山遲社燕草堂風雨誤朝雞河邊吹水添杯滿樓上凭闌放艇低頭白周郎苦相憶避人今夜宿湖西

時少穆以七十生日避跡湖上不至

雨中許時庭春崑招同誠夫笠人汎舟北郭看
花二首

試問花餘幾舟游貴及時風輕搖燕尾雨細溼鵝兒紅
素霏霏暗林垞漠漠吹一峯青乍破乞取晚晴宜
村轉疑無路平生數問津花閒上塘水雲裏臯亭神俗
古知栽植人閑即隱淪多君好兄弟刻意此憐春

目杭州有牛僧孺臯亭神祠記

王象之輿地碑

同作

汪還仁

臯亭春事勝酒舫闋游惊花渚隨風轉雲山帶雨濃
魚爭落英去人向暮烟逢何必仙源裏纔稱物外蹤
同作

許松

緬想桃源境臯亭彷彿同招明尋曲渚蕩槩入芳叢
雨過山如黛花多水盡紅迷津何處問雞唱綠蘿中

閏三月三日同人集湖上續修禊效蘭亭詩體

二首

平湖重陰烟水相借眷茲餘月餞春迎夏溯沿勝事莫
不代謝凡我苔岑讌娛清暇
羣公悅衿契布席臨芳流夜雨被眾綠雲與山沈浮重
三復重月一唱還一酬漫言繼蘭渚興到非外求

初夏汎舟至孤山

弄晴小雨落餘飛水外西峯未夕暉滿地綠陰春去後
幽禽猶道不如歸

晚出東新關同堇浦甌亭作

背郭乍過雨晚涼衣上侵聊為汀畔飯共作烟中吟燈影橫橋柵人聲出樹陰相攜多舊侶幽賞得初心

題清溪寓樓

四月臨溪水清流直貫城千家翠綃舞列岫黛眉橫日落收漁市宵分過榜聲樓高聞白苧何事不勝情

謁餘不亭侯廟辭

餘不水兮粼粼涵芳芷兮白蘋侯之封兮水濱廟食此兮為明神龜左顧兮何之繫侯德兮民思民思兮寓象車兩輶兮船兩旗侯山下兮欲旋風出廟兮泠然巫歌兮雩舞隨侯來兮靈雨

游慈相寺半月泉

秀岑敷青蓮鬱然抱精廬出郭路匪遙短策破睡餘僧廚已過午寂寥冷鐘魚蒼髯韻天風渺若太古初亭空試一窺泉影蝕蟾蜍掬之冷沁齒碧華溢方諸映地佇開明在山妙涵虛緬彼南礪翁早負冰清譽館甥得東萊於此讀羣書飲水尋孔顏真樂恒晏如古人不可見落日歸鳥疎

登吳羌山謁織簾先生祠

言尋吳羌山孤峯拔雲起齊書名吳差定復傳譎耳井邑俯鱗鱗石路躡齒齒下有織簾居清風被閭里先生值衰季攘斂中所鄙老惟守遺經歿但醜寒水荒祠傍

社公惜哉塵滿几茂宰初下車行將樹逸軌謂施明府築堂增

高明懷賢式浮靡我為歌神弦再拜執筆埃

自乾元寺至金蓮磧
茗亭望南山窈窕穿翠麓洗心有風潭空影覆羣木年

深寺亦殘飛鼠棲佛屋誰彈幽磬泉泠泠聲滿谷

施檠齋明府招集德清縣齋
寂寂重門掩幽禽見出迎蠶忙少公事吏散得吟情烟

樹搖書碧溪風入酒清猶思臨宛水釣艇夕陽明

曉行阜亭道中
牽埭披衣有底忙水烟籠日共蒼涼客行十里又五里

舟過下塘還上塘驅犢岸高青嶂近護蠶門靜綠陰長

平生未了山游債處處唯聞佛土香

亡友吳繡谷墓下作
赤岸停孤艇青山對殯宮平生腹痛語今日淚痕中子

守書無失謂歐亭人嗟命不融凌雲埋可得地下傲三公

坐安隱寺泉上
亭亭石蓮幢千載標覺路秧田鋪僧衣松蓋引客步寺

門幽且深泓泉蓄復注林光射池影下見金碧聚疑有

神物潛山鳥不敢汗我來鬪茶坐蠲熱欣所遇想見六

月中行人屢回顧
畱題廣嚴寺次鮮于伯機韻

門前來往但舟師護伽藍失河南像伯機又有絕句云褚河南是護伽藍宰塔

波空元覽碑唐元覽法師碑已不存祇有僧房青竹好寥寥懷古一

題詩

景星觀尋唐正員外丹故居并序

予嘗讀韋蘇州正員外丹還臨平山居詩又觀咸淳臨安志知員外仙去至今山有黃犢嶺以嘗騎黃犢得名有曲竹為員外遺杖所化又考陳郁話腴云行都城北五十四里臨平湖岸有山山有景星觀觀有正真人祠祠有丹爐正本唐人仕嘗為郎棄官學道於此飛昇顧況訪之詩云五月五日日亭午獨自騎驢入山塢來到君家不見君下驢倚杖叩君戶驚起山童開竹扉黃犬

搖尾銜人衣試問先生往何處云入山中采紫薇平明一去今未歸引我池中看釣磯池中數箇白鷗兒見人慣後癡不飛待君歸來君未歸卻復騎驢下翠微此詩況集不載久思訪其遺跡今年四月三日因安隱僧心月之導始得至所謂景星觀者殿祠東岳仁聖帝像前有杉柏二株奇古近千年物問丹爐及真人祠所在道士懵然不知獨門外有池水色渟碧上架小石橋疑卽況詩池中看釣磯處也裴回太息為長詩以紀事庶幾有復其祠者

詩人成仙古寥寥正員外今不可招斜陽照影入深塢參差碧殿凌丹霄殿前何有有杉柏千年誰見蒼顏凋

我疑勁直經手種偶逃劫火遺山樵丹井填湮丹竈廢
光景無復浮雲歛黃冠揖客老且耗問之不辨空頭搖
只崇岱帝懾愚俗鬼炊虎獄何紛囂裏回門外覓行跡
紫屏風動空池漂鷗兒飛去不知處逋翁當日過此橋
高詞貞行已足祀遐舉況是隨烟飄韋蘇州贈王丹詩高詞何
葉浮靡貞行表鄉間
人好事塑遺像酌以明水歌雲謠歸來故鄉莫惆悵自
跨黃犢凌單椒山中秋冷桂花發往往弄月仍吹簫

游明因尼寺

阿姨師居近鼎湖劫造傳自陳黃奴向聞賜金出宮掖
千年興廢誰枝梧頽垣古殿尙宏敞暗篔分流水聲響
幽花閒竹隱禪房忍草沿階叩方丈前朝淨侶多上流

早脫愛網辭妝樓明眸不教二相墮幻質能將八敬修
百年主席凡幾輩老宿無存少酬對誰人肯透末山機
何處重尋隱峯妹今來儉薄檀施衰粥魚寥落誦經遲
笑他洛陽急作髻不見文殊淺畫眉殘碑字剝苔痕綠
寺有明天順
年中胡濛碑對此彌傷人代速枝頭批頰盡情啼聲聲似
奏無生曲

題驃騎將軍廟

祀楚申公包胥
封號莫詳所自

楚事蒼茫直至今何年此地出神林豁亡始遂平吳志
員在難酬入郢心古屋香雲晴靉靆虛廊風馬晝愔愔
賜旛綠錦休重問木彪山夔不敢侵元俞琰題廟詩呼童出示
綠錦旛云是前朝敕賜物

雨泊桐扣二首

晚際開襟共看泉山頭雲起野風顛白龍潭上飛來雨
引我菰蒲夜泊船
三更雨歇冷于秋翦燭題詩劇未休四面亂蛙聲裏坐
不知元在古杭州

樊榭山房續集卷五

樊榭山房續集卷第六

錢唐 厲 鶚 太鴻

詩已

西湖競渡曲四首

熟梅過後水如天疊鼓初聞破曉烟三載王郎棚下夢

何如閑上汎湖船

予年來午日皆客
廣陵故用王播事

竹風葵日共鮮新向午湖亭扇障塵試為樓家參轉語

八分烟水二分人

二分烟水八分人樓
攻媿西湖競渡句也

簾影參差幾舸開傍湖亦有小樓臺綠窗翦舌教鸚鵡

催看龍舟獨後來

青山四壓碧嶮幽高處風光望裏收絕似東京舊圖樣

彩旗橫過寶津樓

瓶花齋賦盆中小松用少陵四松韻

松於眾木中為性最堅強託根在盆盎鬱屈固不長雖
無鶴來巢幸免蟻見傷想以醜怪姿正壑難掩藏移青
自遠舸分影臨清防我聞天子都名蹟游軒黃餐脂斲
虎魄服粉祝桃康森然未盈尺來登君子堂赤日絕天
地微蔭寧為涼兒童遭褻視豈知閱冰霜今晨暑雨駛
彷彿龍鱗張擎雲莫便去奮迅天渺茫何如供嘯傲坐
使永晝忘其下置拳石古色同蒼蒼

李迪秋原放牧圖為旭瞻作

角觝觝耳溼溼考牧詩中全物色天蒼蒼野茫茫敕勒

歌裏西風涼西風老樹莽蕭瑟認得三朝畫師筆

平顯題李迪畫朝老畫師

縱橫直是谷量餘躑躅疑從畦種出映坡蔽隴

下層阿夕陽滿地沙草多一人韋裳轉首坐天晴堆積
笠與蓑從來畜獸圖非易寧著青紅掃魑魅今觀此卷
態逼真令我他年勞夢寐汪生讀書古人齊兼金購此
索我題不如長五牴畱二瓶君看富如猗頓貴卜式無
過西河河南兩牧兒

入秋酷暑七月十二日晚風月甚清遂有涼意

新涼有情助獨吟螢影熠熠照堂陰秋聲滿簾那可覓
明月出樹如相尋今我不樂歲云暮古人已往誰嗣音
扁舟後夜汎湖去驚起老鶴橫西林

中元夜同舒雲亭明府竹田甌亭諸君汎湖

游雲吹盡一輪孤碧漲光連裏外湖買得迎涼新舫子
來看卧水玉浮圖柳邊夜笛清逾迴山際秋燈淡欲無
共惜前汀好風露坡仙逝矣不堪呼

八月十八日同敬身觀潮

西風吹客出重城乘興聊為江上行買酒旗亭望山遠
焚香野廟拜潮生喧呼兒女秋誇雪浩蕩龜魚晚弄晴
欲學盧郎無賦筆老夫胸次尚崢嶸

沈侍御椒園於任城南池勅建杜少陵祠徵詩
紀事

少陵游處剩空池傑構任城始有祠栗主應從許簿祀

酒樓合配沈光碑繡衣風雅千年續飯顆忠貞異代師
待我重來訪陳迹蒲荒菱熟薦深卮

病中以滿城風雨近重陽為首句得詩三首

滿城風雨近重陽病減情懷老減狂足輦杖藜渾得力
耳鳴鞞鐸果何祥僮奴決意辭貧主醫匠收功試古方
我已是非俱不問笑看梧葉墜虛廊

滿城風雨近重陽啣啣陰蟲夜漸長瘦比隱侯猶較倍
愁應平子為分將青燈難遣詩魔嬈丹鼎翻嫌琴客妨
領取秋深閑意味不眠常是望晨光

滿城風雨近重陽及至重陽霽色蒼問疾客來時一二
登高人想不尋常

時朱丈鹿田招集
吳山登高不克赴

琉璃水淺盛新月瑪瑙

天空映拒霜梁簡文詩瑪瑙映霜天誰道秋容麗如許閉門也有小篇章

次韻答平湖舒明府見寄

藉甚舒明府相逢恨最遲因吟湖寺句不減武功詩俗重持螯日官閑穫稻時自憐多病客搖蕩覓前期

寄樊榭徵君

滿洲舒瞻雲亭

眾中一握手翻媿識君遲夜月重湖棹秋燈古寺詩官身牽別夢樂事負佳時九日登高約黃花恐後期

謝甌亭送藥資

叩戶聲何急兼金餉病夫寧憂宋清券恰稱杜陵須衰賤君何取殷勤俗更殊朝來知有喜敬枕聽風爐

晚秋懷攝山舊游

秋氣澹如此孤雲迴未還病餘畱幻質心遠屬名山古殿松聲冷中峯月影閑舊題嵩上字應是有苔斑

小雪日偶成

苒苒流年小雪催翻書過日興悠哉無兒北宇猶栽竹有句南簷欲問梅卷葉風多流水斷護霜雲薄夕陽開病餘自喜嘗新穀鼓腹清時又一回

題吳志行從軍圖

故寫軍裝作遠游比於客帳夢封侯書生有分垂青史烈士何當歎白頭草檄手閑秋巷冷浙矛語險暮雲愁不如共我跣趺坐千古貂蟬付一漚

雨

經秋成久涸液雨亦知時稍破萍黏塊微通葉擁池寒
烟飛不去暮雀宿難遲竟日支頤坐何妨類白癡

炭整二十二韻

人生百寒暑奉養逐時變勞勞營裘葛佐以爐與扇扇
虛本來風爐必熾炭便高門無嚴辰滿室麒麟炫銷烱
不足惜下里詎能徧厥製惟整良九九徵宋諺宋夏至後
八十一家家打炭整出陸泳吳下田家志
屑之復羅之和泉若溲麩金椎脫其模砥
石平塗澱南榮曝使枯坐待風雪戰一枚寘深灰炊火
乃自銜初疑釜星隕漸比陽烏見駮瘞竟日除溫磨終
夜戀石墨儷京華木樨笑僧院命名瓴未燒許氏說非

衍說文擊碗適也
一日未燒者燕髡釋云坯與此同一傳遼僧行均龍龕手
鑑云整磚坯也又

聞洪景伯嗜古有餘羨永初作官整字出武陽縣宋洪遵
得眉州

漢武陽故城整字云
永初七年作官整土炭類則齊擊土技斯擅烘燎等儲待取

義無可揀禦冬鄙事耳瑣細安貧賤那愁邾穿墮漫學

羊琇醺閉戶起病餘觸物弄筆硯

杭堇浦招集寄巢戲賦冬閨用魚元機和光威

哀聯句韻銷寒第一會

深沈子夜深沈院月底飛來青鳥三拂拭紅緜開曉鏡

商量白紵製春衫無題慣入冬郎詠有信徧宜喜字銜

夙習偶呼長命女今生堪伴善思男維摩居士
男名善思斜河欲轉

應斜眄小市初迎合小慙釀雪年光歸緩緩翦燈心緒

話喃喃吳潮解送明於練楚岫相望矗似簪願作羅幃
君是覆若為香瓣妾能含佳期箏柱參差定真誥琴弦
子細諳舊姓會憐碧玉嫁蕃釐記向綠衣參流連臘耐
鉤藏醉取次花飴竈祀甘何事畏寒多晏起殘陽容易
到梅南

鄭筠谷太史挽詩二首

引疾遄歸僅數年頓成一枕小游仙故人共惜風流盡
造物偏慳水石緣新史同修長最擅遺經獨抱子能傳
從今玉樹深埋後應有精靈在簡編
平生笑語樂通懷亦抱迂疎與俗乖自重德輿輕絨冕
竟乘神馬外形骸記尋梅下三衣客辛酉春借筠谷西溪探
梅訪太虛上人于花塢忍

過城東十字街十字街見
古樂府酒伴寂寥吟社冷但餘帶草繞
空齋

汪秀峯自松江載書歸招同人小集分韻銷寒第
二會
雪壓扁舟浪有稜載來書重恐難勝排聯清興惟同鶴
增長多聞似得朋歸洛舊傳東野句孟郊有喜盧仝
書船歸洛詩入杭新
並蓼塘稱元上海莊蓼塘
藏書七萬卷銜杯不獨相忻賞欲賃鄰居翦燭
膳

十二月八日敦復招集餅花齋食臘八粥聯句
銷寒第
三會
歲序何崢嶸周京
穆門星紀忽已弔八葉抽堯奠金志章
江聲五德重
漢臘吟社邀檉聯樊榭山館喜簪盍浴佛東京遺梁啟心
設林

供西竺法漑釜精作糜丁敬析薪燎以蠟果兼檜殼杭世

浦米粢升龕合釋之復揉之全祖望載剝還載招瀝泉力

斧冰顧之麟蒸餠氣焚納汨汨醅汎缸吳城濃濃乳傾榼宿

辦勝咄嗟丁健早起占噬嗑坐疑集梅林汪啟淑圍如禮花

塔不待木魚呼穆何煩齋鼓鞞素甌滿同盛江淨饌齊

一呷甘芳滑流匙樊磊塊利用挾羣喋訝水鳧林餘瀝

施蒼鴿口香聞諸天龍腹果傲古納利益瞿曇云浦家

風靖師答緬思烹穀初謝軒后澤溥洽玉井象昭垂時

橐籥紀職納人皆依食住亭俗始理生陞貴或揉元黃

奇誠三品侈和雜貧或點齋鹽秀七寶爭嘖嚙或詭名日

奇門料斗說閭闔或因眾指繁江舖歡沸吹飲魚傳放

翁詩樊膏載叔庠劄寒持濟軍飢林晨炊恤僮乏何如

我輩閑龍文史共歡狎蜡飲用上寅浦談議資某甲嶺

梅吐萼纔謝山茶破紅恰騁辭筆紛飛時搜祕神有塔

節物鬪朋牋亭故事徵梵夾流連至纁黃誠新月照簾

押秀

臨平道中

隄畔人家望轉遙映山臨水竹蕭蕭風回微雪瓜皮艇

雲破平林板登橋

張龍威招同陸南香紆齋耐土諸君集弄珠樓

為選東湖勝相攜上野航層波圍酒地疎樹入漁鄉舊

雨前期在新晴客思忘十三回月子流照一樓霜

東湖月出回船中流有作寄舒明府
畱人月似東湖主也逐船移浦激開直擬君山吹笛去
渾如神女弄珠來寒驚白鷺一羣起春逼蒼龍七宿迴
尙憶連宵趨府客不同婪尾試深杯

葉東宿招同人集德藏寺僧房以食隨鳴磬巢
鳥下行踏空林落葉聲爲韻分得磬字

突兀雙塔昏斜陽下荒徑離立僧影收林葉已無剩茲
游值深臘吟伴有高興作禮觀師瘞環洲微汀滢殘碑
不可讀遺恨入烟磬蜂房自開戶初筵潔早飮茶聲沸
庭陰月色破池暝寺有山月池微意官莫尋清言往如贈伊余
淺學人久習迦葉聽願參滄浪禪勿作小乘證

葉迎坡陸紆齋鮑咸吉諸君招集南莊探梅
春到江南早一分林亭窈窕集同羣巡廊共訝溪痕活
坐石偏忻鳥語聞幾粒松風畱舊臘數椒梅意動斜曛
故園歸去辛盤近回首離情指暮雲

同作

張雲錦

一棹荒寒路幾經殷勤梅信報園丁人來淺水綠邊
浪花問夕陽紅處亭昔酒香仍消酪酊春懷淡欲入
空冥試燈節後應全放待折橫枝向膽瓶

汎舟出東新關至臯亭看梅同周穆門杭堇浦
梁葭林丁龍泓吳甌亭汪秀峯作以下丁

春山秀北郭悵望情有餘中藏萬樹梅白雲誰所鋤獨

往興易盡高唱孰起予同舟五六人皎若英瓊瑤推蓬
認芳草把卷沿清渠斜陽纔半嶺薄靄風四除撫迹已
成昔言歡方在初幽姿照水際的的久離居

晚由金家堰步至崇先寺

一峯抱花迴不知凡幾里遲日落未落散策從此始石
梁跨澗空苔枝皆倒倚入寺罷晚參僧堂寂如水詰曲
取微徑返景照花裏瀾漫徧崑壑春透無剩蘂乍疑吐
佛光白毫映霞紫復訝妙香生秘醇得禪髓盤桓憩松
根結茅擬來此何必問通波遠尋光福市

宿臯亭山下田家

山中無節物新月在茅檐主人肯畱客遂為信宿淹夜

久春氣和露下衣微霑步步踏梅影畫格參濃纖悄然
諸峯靜不覺更漏添歸尋一枕夢酒家指青帘

游中塔院遂歷上塔院

橫山分小支犖确勢如窘長林交青蒼老藤結蛇蚓中
塔峙其半新構極峭緊稽首問導師燈傳本無盡真歇了禪師有
無盡燈記輕陰羃屋角欲去且復忍須臾裂層霄幽禽語相引
槃跚到上塔修竹密于鬢懸崖曠以平古榦壓嶮嶙冰
花間綠雪微罅見遠眇相對澹無言笑為東風颯傳聞
塔中仙在世只悲憫至今山君馴夜護階前筍上塔歸藏真禪師有伏虎事

桐塢

桐塢我舊過陰森翳叢篠隔林見梅花謂是山月曉花

深不辨徑地寂唯聞鳥但看香雪繁似覺青翠少此中
饒僧廬粥魚出烟杪後游鬢絲增初春澗聲杳無事為
佛事益以詩自繞

下塔院

有月明果禪師塔一名月明卷

臯亭西麓深名僧樂幽阻誰知下墖藏亦復近在渚

前

有大門前萬梅龍玉鱗待飛舉或娟然若盤或凝然若佇
俛或若將攫翹或若將語涵吐逆風香供養藥上侶當
年日中機委蛻捷無拒何處閱真空晚鐘清一杵

撒沙夫人廟

敵事聞封為護國夫人建廟祀焉

相傳神為倪氏女南渡初避寇奔匿蒙犯風雨瘡痍而卒里人葬之山中後金人南侵神著靈異撒沙退

臺殿高切雲北山山半出下視花海鋪上蔭松障密薄

暮一躋攀迴風送蕭瑟翠帷映金燈香霧蒙玉質在昔
建炎初兵氣纏駐蹕神生正笄年走避致愁疾守貞隕
空山退敵合仙術沙揚灌壇雨氛蔽東皇日傳乏更生
文記無令升筆惟有村女兒酌醴歲勿失

哭趙谷林四絕句

卅載心交類飲醇道南宅近更情親誰知漸老多寥落
纔入新年哭故人
疎泉移岫不離家扶病猶思踏月華寂寂西池人定後
吟魂應是繞梅花
徵車同上話晨昏往事回思一斷魂可惜空摩烏集闕
而今忍見鴛巢門

短牋猶在淚痕多萬事風花瞥眼過還似修文深巷裏
十年殘夢喚何波

用林文軒哭
徐刪定詩意

臯亭雨泊同穆門堇浦甌亭

月黑臯亭夜色虛一篷風雨傍閑漁蕭蕭破夢三更後
恰恰欺花二月初小舫得為聯被宿深村大好閉門居
篋中幸有吳牋在滿幅春愁翦燭書

橋李舟中春寒

風尖篷背雨初乾笑攬茸裘且自寬百里圖經吳界越
三朝天氣暝翻寒周遮鶯語依前澀禁勒桃花不放殘
漫道單樓最惆悵陸家賦後詠尤難

宿張龍威藝舫

移船來柳浦難燭坐書巢隱霧城烏翅垂星屋樹梢詩
從謀野獲人是出門交掃榻能畱宿寧辭酌滿匏

東湖嬉春曲張龍威席上作

深裊鵝黃淺撥醅出城便逐野鷗來東湖小有銷金處
老子嬉春第一回

水檻花廊位置存南莊易主石無言人生何惜尊前醉
幾見平泉到子孫

一片波明與柳連水西亭館矮於船杏花淺破紅闌笑
似喚韋娘向酒邊

明嘉靖中禾妓
杜韋最有名

報答春光有數公弄珠樓外夕陽中畱連須盡湖天景
莫待明朝雨又風

葉迎坡信臣陸紆齋耐士招汎東湖分韻

晴波渺渺鴨頭新比日黃緣不厭頻草色居然迷客子

花光也復惱禪人時南屏讓公在坐湖頭舊俗工挑齋船尾行庖

細膾鱗莫道無山供望眼天邊九點淡螺皴

當湖馮孝子錡扶櫬歸里圖

萬里雲中櫬扶持淚滿襟山行石齧足江渡浪驚心歸

葬神應助捐生願更深孝家看表里竹帛照來今南史太原王知

元居剡縣丁憂哀毀而卒陳宣帝詔改所居青苦里為孝家里

曉次臨平風雪大作晡至臯亭始晴三十里中

桃花正盛亦一奇也

歸舟火急趁花期作冷開晴故弄姿粉灑亂紅飛雪裏

金泥碎錦夕陽時雲山烟水如相護酒幔茶檣任所之
萬事豪華付公等天公此段獨吾私

小寒食日同穆門鹿田江聲鷗亭諸君汎舟湖

上用楊鐵崖花游曲韻

滿湖春靄山空濛雨微潑火花從風畫船平底如屋裏

撐入琉璃拍天水藏鴉門外水侵門霏霏吹溼綠羅裙

松鬣券臺延細步紙灰不到逋仙墓諸公豪氣忽飛來

笑看湖小坳堂杯喚起龍吟戛銅椀墨汁淋漓汚詩版

酒邊應記儂家西卻借少陵翻舊題白頭那作砌臺使

楊柳三眠橋第四吟成何用康成賤年年願續花游篇

城北汎舟看菜花同人分韻

三四吟朋一葉舟踏青過後菜花稠連畦金粉雌雄蝶
 十里斜陽子母牛北郭不來游女賞東風都屬野人收
 分明佛界周遭外襯出紅橋碧玉流
上巳日同人攜酒酌顧丈月田墓兼修禊事於
 湖上仍用楊鐵崖花游曲韻
 入春水厄如玉濛鬢絲輕颺茶煙風佳辰解禊晴景裏
 一桁浮嵐低著水人生安得追羨門太清抗手接飛翥
 夙好殷勤迴故步酒香草碧鶻啼墓知吾曹不詎復來
北魏裴伯茂卒友人常景李渾等十許人于墓旁設酒置
 祭哀哭涕泣一飲一酌曰裴中書魂而有靈知吾曹也
 傍湖亭館看流
 杯山茶初開大於椀柳外歌船催蠟板嬌鶯雛燕度橋
 西凝望何人控月題若箇當年花鳥使樓上垂垂簾影

四呼童著意學吳牋為君重賦蘭亭篇

吳甌亭招同人集繡谷亭看藤花分韻

空亭老藤一千尺高格出屋枝連簷纔過穀雨好晴色
 入門蜂子喧聲添春風披猖花爛漫香氣直透鄰家簾
 當年亭中老居士尊甫尺
 覺先生芳時招客情所欣昔遊已逐仙
 夢斷但有遺墨畱霜縑郎君愛此等嘉樹廿年杯酒還
 重拈話久飛英墜朵朵坐來弱蔓搖檐檐乍疑天女下
 雲際華鬢麗最垂蜚穢瓏瓏壓架閒新葉青帝弭節遲
 朱炎歡場況是害馬少拇陣更數潛蚪兼席中不飲莫
 如我看客傾盡知無嫌更誦淮海藤陰句感舊滿襟清
 淚霑

送舒雲亭明府還京二首

送春兼送客湖上夕陽船欲折蘋花贈相將別思牽後
期如此水前事只經年不斷吳雲影迢迢直至燕
知君風雅意為政及前修夢裏烏仍哺官中犢尚畱郵
籤攜盡室津樹引扁舟長物喻麋在何須二頃謀

購數十
券以歸

同人集汪抱樸復園送春分韻

楊柳池塘十畝寬綠陰陰處有餘寒青梅薦酒情何限
白髮傷春別更難繞徑殘花閑步履點波細雨獨凭闌
年年迎送常如此翦燭題詩且罄歡

五月十五日客廣陵馬半槎招集小玲瓏山館

為展重午之會出諸家鍾馗畫索題予得出獵

圖

老馗駿騎風蕭蕭一陰生後為夏苗嘯梁之類聚若齒
屬日用命無敢踣後勁鬚鬢各有執繩牀背負攜罌瓢
唐裝挾簿似從事數獲且待盛諸簣前驅何所見醜怪
兼跳躄或對持赤梃肅若官趨朝或牽黃臂蒼或鳴鉦
吹簌或建中軍鼓蕭蕭振雲霄或樹大將旗獵獵吹招
搖元豹或鎖掣豪豬或又撩此皆偶中耳老馗沈機密
算慘不驕半塗突出躡跡虎相顧動色馳羣驍蹶張在
地弩交殼投石向空距獨超揜喉戈長夾大斧欲除世
害祛佞妖天寶年間楊李輩翼而冠者如麤貓老馗胡

不殫其黨忍使三郎遠幸萬里橋今來畫裏展重午徒然策勳酌爾桂與椒

廣陵苦熱賦何處堪消暑四首效香山體

何處堪消暑暑消泉響邊竹中醜白雨澗底瀉青天浙
浙侵肌爽泠泠入耳便韜光石橋畔憶此已翛然
何處堪消暑暑消幽洞邊佛棲深作屋仙遇別為天乳
滴絺衣冷泥行竹杖便青林通別竇赤日更凄然
何處堪消暑暑消深塢邊雲多中有梵篁密上無天襪
穢人誰到拖掌性所便法華西去路山翠正蒼然
何處堪消暑暑消僧閣邊松風灑翠壁鳥影度湖天蔬
食安清儉梭鞵學靜便南屏讓師在懷我定殷然

邵文莊公溫硯為西疇作

溫硯銘暑有發冰寒有韜火既濟且和變理在我彼鼎我硯制殊義同汝革汝從惟金在銘功成斯文而不自有左右賓諸歲寒良友二泉邵寶著錫山安國製

梁溪江左勝山水清且幽扶輿磅礴氣多產賢達傳邵
公早解組吾道困幽憂北寺毒朝宁南陔樂林其後來
高顧輩公先導其流東林事孔棘不及公優游觀公溫
硯制物匪瑀鍤讀公自造銘寓意深可求漫學水火
爭當效變理謀彼鼎或時覆我硯常有收範以金從革
湯沐合賜休貯以石虛中即墨行封侯功成在構炭文
出如蒸餺耐寒此故交附熱豈足侔安氏邑大姓膠山
理菟裘重祠李忠定公撰迎神謳安國重建膠山李忠定公祠公為作記侍公
超然堂堂在二泉書院良冶為公鳩牽連宜得書捧硯榮全牛方

君雅好事什襲比琳球拓詞費氈帷徵詩徧遐陬當共
竹爐卷永永傳千秋惠山有王孟端竹爐詩卷

方君任見示後周西嶽華山碑且索賦詩天和二年方紐

于瑾撰文趙文淵字德本奉敕書

方君好古人共知探討金石忘飢疲炎暉堪畏早過我
手示宇文西嶽碑非狐非貉本篡竊明月墜後魏祚移
天和之際主英毅關中形勝邦家基素祇首重豫州鎮
嚴恭祀事無敢嬉文先歸美亦有體諂晉公護殊可嘖
禮樂應自天子出奈何冢宰侈其詞碑云大家宰晉國公任屬阿衡親惟且爽阿諧六樂
緝熙五禮使非含仁殿名平內難神器不待楊氏窺題云方紐
于瑾撰系出唐裔賜姓為當年代族九十九此其一耳

居山陲

趙明誠金石錄後周延壽公于實頌碑跋云實謹子也謹後魏于栗碑有山號方紐于者公之奕子洛拔之後余家有洛拔子烈碑云遠祖在幽州世有部落陰山之北葉居其原址遂以為姓典午推寅世遞嬗因生胙土紛難追文

淵隸書兼籀篆奉敕稱字固大癡襄回更憶達奚武請
雨華岳剛同時攀藤直上玉女頂白衣見夢甘霖施於
今江介方苦旱安得長吏虔如斯為君賦此已夏杪客
窗悵望涼颼吹

題嶰谷所藏郭河陽寒風密雪圖

宋已無李成寒林尺幅徒強名今尚有郭熙官畫風雪
重見之主人云此來京師珍重自我友貽不用明窗
拂蛛絲滿堂寒色動鬚眉峩峩羣玉峯下積陰靄濃皎
皎千樹瘦上絕窮鳥影但聞虛牝怒號飛湍哀馬蹏得

得翻銀杯擔囊危棧胡為哉誰家寬嶂柴門開別有凍
 粟生樓臺浦漵一色相縈迴幽人高卧無人猜熙寧天
 子多清燕詔遣從容埽東絹是時相公成法變豈悟涼
 雱將集霰圖成高張清暑殿不數十年同席卷璽壓明
 昌眼中見歌聲又唱青山轉青山轉亡金時謠也寶繪流傳仍自汴
 零落宣和幾宮扇何如坡谷詩才擅發興春山玉堂院
 秋日嶰谷半槎餞予平山堂分韻

何恨憑闌意披襟已颯然天清隋苑樹秋蕩海門烟旅
 望無千里畱題有卅年離心逐涼葉并墮遠峯前

八月十七夜吳甌亭招同人集吳山看月分得
 風字

今年陰雨秋正中重修翫事開晴空吳剛斫卻桂花朵
 清光要與朋儕同伍子山頭試飛步石闌干外何迷濛
 萬家樓閣墮烟海但見幾點疎燈紅羽人把酒勸客醉
 吹笙更喚雙玉童曲終老眼忽搖蕩霜輪漸上滄溟東
 一痕碾缺勢尙滿古時不見今安窮恍然置我素鸞背
 乘此浩浩青冥風下視城郭皆倒影微茫莫辨江山雄
 平生每笑塵世隘膠膠擾擾如蟻蠓虛明無礙拓胸次
 羣仙招手蓬萊公只愁淪謫任游戲依舊石畔聞鳴蟲
 三更露下且歸去回頭碧樹窺玲瓏

寺 秋日同穆門江聲設林竹田甌亭汎舟至湖心

小別湖光又共探放船秋色徧西南青山白鳥大圓鏡
折葦枯荷古佛龕人影靜隨雲影倒詩情淡與道情參
涼風最戀蕭條趣漫倚前汀漱晚酣

九日同全謝山吳甌亭諸君遊城東報國院

寂寥九日也恩恩乘興同過古院中蔬圃蟲鳴秋境界
竹房人語佛家風黃花且止盈樽酒碧水聊窺兩鬢蓬
更有斷腸成昨夢神清無復到城東

昔符生聖幾嘗同游
此今下世已十年矣

月夜唐棲舟中同謝山作

故人襍被共出城疎林明月唐棲行悠悠徒抱文字癖
落落但話江湖情四十五日夜方永一百八聲鐘最清
朝陽初上睡翻著船頭已見含山迎

溪行

溪行堪竟日枝港雜清渾晴景開帆色微霜落水痕
魚黃葉市誇酒白蘋村物價年來貴飢驅不復論

與謝山偕往廣陵予至吳門疾作遽歸謝山有
詩惜別次韻

生來僧祐偏多病同往林宗又失期兩點船燈看漸遠
暮江惆悵獨歸時

歸舟力疾游烏戍三寺各得絕句二首

密印寺

梁昭明太子讀書處

青墩烏戍近比連蟹舍菱塘繞一川病客愛來尋古寺
前生或有打包緣

霜葉蕭蕭下古廊人傳帝子讀書堂蕩舟去後生天早
免見青絲發壽陽

沈休文捨宅

梁朝佐命齊家令燈暗伽藍長野蒿捨宅捨身應一例

暮年何止懺分桃沈約懺悔文云淇水上宮會無有幾分桃斷袖亦足去多

冷落僧房樹下開瘦腰想像獨裴回祇憐一代風騷手

邢邵曾容作賊來

壽聖寺寺塔俱梁時建宋陳去非居此有芙蓉浦月華池

晴日如春望轉迷興來踏徧幾招提雲光東塔過西塔

水勢車溪入爛溪

風鐸交喧寶網新時寺塔新修簡齋小住覓遺塵白頭落托詩

名賤空憶芙蓉浦上人

餅花齋百八瓷酒器歌吳君尺曼故物令嗣敦復乞詩

君不見鄭泉酒人稱大戶化身願作陶家土繡谷先生

歸道山酒器駢羅一一精魄聚何年筮坎六四爻有酒

用在不用匏弁星值斗斟且酌鏤金刻木徒相嘲絲瓷

賦鄒陽風氣自此開孝威埏叔夜杯與夫柴家雨過天

青好顏色俱隨劫火去不回瓶花齋中霜葉亂觴客香

醪互持玩建甌高捧兔豪圓定盃低傾紅玉半中受五

斗甌製同小則二升之觚四升觥其數一百八伴有如

念珠曹翹部風流舊公案前明供飲瓷最多永厚宣薄

羣摩挲串金番蓮發五彩蓮房桃實交雙柯醮壇茶瓊

蕭皇造今日坐上驅使卷白波只無穆廟窳僻畫於馬
託彷彿廣川屋壁東昏閣酒德未終色荒作追思雅意
滌哇削法士毋譏腐腸藥長公繼美清且賢醉鄉之後
人爭傳要客更唱飛朋戩衛公故物胡能然就中我愛
小觥船不醕亦復堪流涎鬢絲禪榻非當年故人久作
騎鯨仙

同作

張雲錦

繡谷亭主嗜古兼好奇百有八種傳酒卮瓶花齋中
我曾到張筵惜未一見之紫藤花開復花謝此幸不
與銀杯化或云數應寒山鐘鯨吞彷彿聲春容或云
數合牟尼珠戒彼沈湎列座隅以我觀之殊未是觥

錄事司卽在此一器祇宜一客專大戶小戶分陶埏
惡客僅許鷓背殘放士頻勸花稜船定州之白汝州
青兼以越州祕色之鮮妍或淺斟而輒止或急觴而
遞傳乃信道不離飲器千鍾百觚有深意負才不遇
可奈何徒畱手澤今傳視不羨蘇晉曲室五萬枚還
勝元載熟物三千事故家篋筭寶金玉爭及佳瓷能
不俗式仿考古圖燒從提舉局謂青日札宋南渡有邵成章
提舉號邵局置窑造青器
櫻眼蟹爪新製摩瑩粉堆脂芳氣觸博物要覽汝窑色卵
白汁水瑩厚如堆脂
然汁中櫻眼
隱若蟹爪
前明窳器列朝分雞缸尤推宣廟獨縱遲
名酒瀉餘杭歷歷籤題看亦足

慰意林悼亡

難問高穹竟渺茫看君憔悴鬢新霜情如微子偏傷逝
時先有令兄
谷林之痛才似安仁又悼亡多事雁聲啼夢破無端魚
日照更長春椒將獻高堂壽應減中宵淚兩行

歲暮連雨初晴竟不成雪

夢破南窗海日烘嚴凝纔罷雨兼風徒傳龍媪祈冬雪
不遣鴉娘祝歲豐李峴幾時令粟賤孟郊底事坐詩窮
一句尚遲青幡信催取天花落半空

元夕集吳甌亭齋中賦武林踏燈詞四首以下
戊辰

卽漸冰輪特地圓幾年無此好燈天若教兩夜添晴色
不負錢王買夜錢

鬧蛾叢裏鬪新妝去點吳山十廟香學得吳中低髻子

阿誰百媚在中央

詩人家住薦橋街處處看燈此處佳翻破存齋新樂府

底須碧玉拾遺釵明瞿長史宗吉居薦橋見歸田詩
話有燈詞十五首甌亭亦居此地

雙柳垂鬢竹馬迎映紗籠燭最輕盈兒童也識 熙朝
盛一色春旗寫太平

舟行餘杭道中入西溪同穆門鹿田江聲葭林

龍泓柳漁竹田甌亭作

昔游大滌山蒼蒼在天際扁舟似向之轉鼓溪口柁春
晴多斷流芳信恐成滯尋真遠未就假道紆有計隱見
數峯尖屈曲隨岸勢居人盡田家宿處問漁弟日落村
煙生疎梅耿幽翳今宵話燈下身事同不繫

西溪山莊曉起看梅

入望林端白幽禽出竹飛地偏春作主花好客忘歸香
氣濛初日橫枝近翠微逃禪工畫本千樹見應稀
西溪山莊有感
闌壓垣衣戶網塵嫩寒惻惻那禁春一池好染羅裙水
只照梅花不照人

汎舟河渚過曲水秋雪諸菴二首

蘆錐幾頃界為田一曲溪流一曲煙記取飛塵難到處
矮梅下繫庫篷船
經幢宛在水中央春早渾疑水亦香白髮老僧無一事
齋餘分供與魚王

永興寺觀綠萼梅

西溪風土我所愛眾香國裏紛脩態元章大叫梅花王
永興二株乃前輩竭來日晚佛屋深竹翠嵐陰交掩暖
無多落照上花梢賞會令人增感槩少年見此全盛時
盈畝空園被花礙巡簷斛斛堆綠珠染袂珊珊潑濃黛
一株忽受冰雪折空腹髡然古根在扶持不得山僧力
槎枿仍抽凍蛟背疎花數點生意回倔強天教閱人代
海月多情魂為返松風相响寒先退題詩苦憶東澗老
祭酒親栽今豈再梅為明神廟時馮具區先生手種錢牧齋有
共憐祭酒風流在不惜看花道路賒之句隔溪
橫笛莫輕吹一勺清泉向花酌

自木橋至宋輦道中作

籃輦行穿曲復深春雲淡淡竹陰陰平橋正對青山出
古道曾傳翠輦臨燒筍他時成故事探梅此日有同心
嗟予會逐風埃去禪板詩瓢約重尋

南屏山房訪讓山上人

經年阻幽踐覓路出高松湖色浮空曲雲陰過別峯禪
餘寒尙在話久午初逢自笑瘦居士偏宜筍蕨供

同讓師汎湖看新柳

隄上無窮柳春來那忍攀絲長初蘸水綠淺不遮山煙
態思前日風情媿老顏阿師觀物幻相與棹舟還

七寶山三茅觀同人春望

茲辰風日美閑客此閑行竹暗青藏磴江春綠抱城唐

鐘隨火去宋牒與苔平鶴背茅君下應悲世幾更

花朝雨中同人汎湖分韻

六扇青篷載雨低雲行只在眾峯西飛來詩句渾如溼
催放花心半未齊罰瓊乍呼驚屬玉游驄不到惜郭泥
畫成水墨施家樣剩有袈裟許共攜時恒公在坐

薄暮出湖上至恒公方丈同人分韻

好遊今尙有遺風陳唐卿云杭人好遊自緩緩歸曲始春月招尋得數公掠段
家橋昏綠外到孤山寺水煙中靈雲舊話桃花在慧遠
心期蓮漏同此夕清歡應不寐將船畱繫曲廊東

春湖夜汎歌

晴湖不如游雨湖雨湖不如游月湖二語出明張合宙載乃當時杭諺同時

看月兼聽雨二事難得魚熊俱沙外登舟櫂徐撥天融
山暖雲初活水月樓邊水月昏李謝菴菴漫筆云杭州船精妙者曰水月樓煙水磯
頭煙水闊葉公嗣乃張太宰煙水磯見錢心卓筆記今曲院風荷亭子皆其地也尊前綠暗萬垂楊月
痕似酒浮鵝黃一片蛙聲遙鼓吹四圍山影爭低昂此
時坐上各無語流雲走月相吞吐欲潤冥冥隄上花故
灑疎疎篷背雨合成芳夜銷金鍋繁華千古隨逝波誰
把長橋短橋月譜入吳娘暮雨歌雨止依然月不見空
裏湖光白如霰歸向龍宮枕手眠粥魚初喚流鶯轉
四照亭曉望
孤嶼亭空斂曉煙袂衣初試鬪輕便諸天宮殿琉璃上
二月湖山錦繡前紅雨欲飛驚宿鳥碧波不動待游船

詩成散入城中去破費家家十樣牋

雨中柳漁招同諸公汎舟北郭看桃花用少陵
江畔獨步尋花韻七首

逞晴預作看花約無奈一宵風雨狂司家橋頭進船路
三尺水滿上魚牀

天桃穠李上河濱霏霏濛濛溼好春雨師若借霜威避
東道應知是主人

村迴港曲見漁家帶雨飄來幾片花盪槳應知有春色
打篷幸不在天涯

半山山半出雲烟無處花多不可憐七娘子廟何人到
折取繁枝供几筵

半山七娘子廟崇善王
妹也見咸清臨安志

不辨花源西復東年年花事雨兼風鴨頭依舊十分綠
人面可如前度紅無盡事不問幾人
柴門臨水自成蹊吹溼青青酒旆低桑眼含時未蠶浴
花枝重處有鳩啼帶雨歸來雙中
莫愁衝雨回船早明朝看即落紅催老夫一春好懷抱
不向花開何處開雲裏紫雲

三放船自孤山至湖心寺作

山螺翠寫午晴餘艇子沿緣興未疎草比裙腰猶淺淡
水如鏡面更空虛載來雙笛楊公濟坐共孤禪孫太初
前輩風流應不遠倚闌斜日為躊躇

宿南屏讓公房用東坡病中獨游淨慈韻

笑拖雙屐入空山借榻松風竹靄閒得得來遲如有約
騰騰游好許誰攀禪燈照影詩皆瘦客枕和雲夢亦閑
更愛點茶三昧手火前曉試不知還五燈會元洛京福先寺仁
儉禪師放曠郊野謂之騰

騰和尚萬水千山得得來貫休
句也是日與讓公汎湖歸故云

曉發南屏渡湖歸舟中寫望

乍解輕舟曉色交僧房回首小於巢一湖春水窺山影
十里初陽上柳梢爛漫狂名幽鳥識參差老態野人嘲
游蹤未逐香塵動遠聽漁榔隔浦敲命食五宜

三月三日同穆門設林竹田恒公酌顧丈月田

回不墓兼修禊湖上分得之字

料峭東風上巳期故人一去更何之經年來酌橋公酒

此日空題逸少詩
演碧湖寬春雨後
滲金山好夕陽時
回船不盡餘寒意
安得英靈共此奇

寒食日同穆門西顥集湖上時西顥自閩中歸
水蒲風柳綠黏天
有客初回嶺外船
冷食正宜供輓脚
幾年相見各華顛
茶香僧舍催新火
花落湖隄逐暗泉
他日幽居如可卜
放生社約白鷗邊

晚春初霽大恒讓山二上人招同諸公集南屏

山房看湖上新綠分韻

眾壑斂殘雨
高窗萬綠添
風光動深樾
山翠滴虛檐
密映晴絲卷
香分細草兼
下方新畫就
濃黛染重簷

樊榭山房續集卷六

