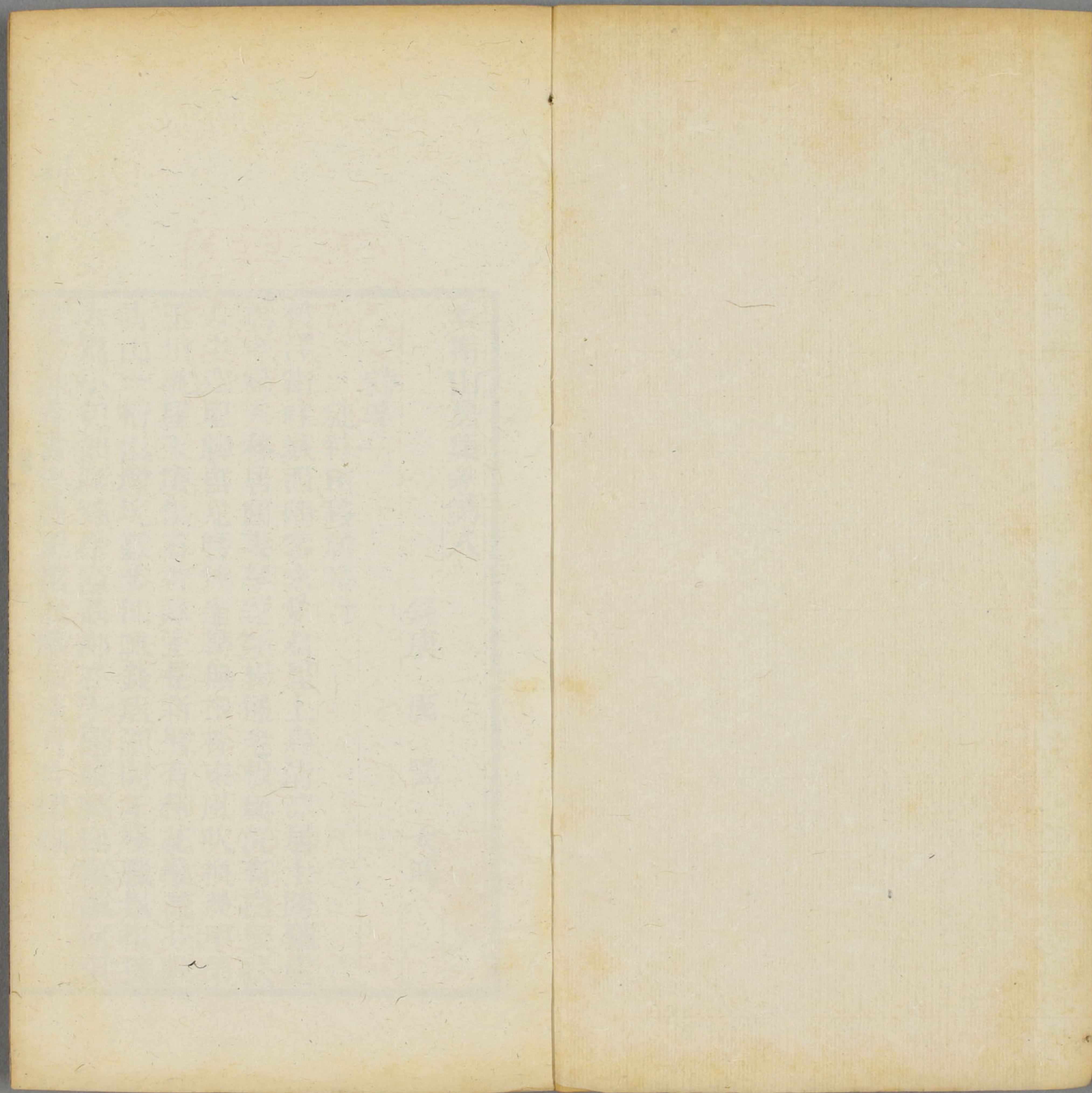


樊榭山房集

和
356
3





樊榭山房集卷第八

錢唐 厲鶚 太鴻

詩辛

施竹田移居

以下丁巳

後洋街畔城西隅客來愛君屋上烏清涼居士跨驢處
君今寫入移居圖妻孥絕類楊通老板輿況有白髮扶
人生鄉里聊自足勝彼蓬轉無根株東風吹換幾甲第
玉川破屋天壤俱石香詠室是新署有待花藥流芬敷
青山一桁出埤堦數步即瞰錢唐湖開年殘臘景相接
大篇小句如聯珠祭竈請鄰亦不惡載艫迎富誠何須
迎富事見廣川畫跋春宵得酒更招我牆腰淡月吟模糊

利
311
3

樊榭

二月一日汎舟西溪

孤游避妍晴入艇極淒冷滿空春雲生冥冥垂半嶺花
村下微霰歷亂不復整黃緣出溪口始見一峯影犬吠
暮烟中似宿武陵境壞我同心人燈青曙耿耿

大河渚泊古梅花下

春水何緩緩入浦擘音徐隔林度山雪陰雲晦潭虛搖
颺不逢人幾曲心悄如著船梅花根厓冷苔痕餘脩篁
暎寒色紛然月生初粼粼影欲流曠望通前渠忘言寄
物外獨往仍相於日夕風更起髣髴攬我裾

新霽自安樂山至秦亭山道中作

肩輿雖勞人幽尋息吾趾還如履白雲橫度青嶂裏一

里一裘回林鳥哢遲晷稍稍數家村剡桑課春事塵網
幸見疎吾土兼信美野風香落梅深竹照流水昨來忽
晴陰浮生正如此猶持入山心邈迤向城市

同授衣話吳興舊游

昔年曾記共清歡水國樓臺入夏寒好事故人分茗供
高情太守借山看過橋樹色濃於畫掠艇溪光染未乾
安得與君常泊宅更無塵土汙毫端

同作

錢唐陳章授衣

春風陳迹已漫漫為話蘋香憶碧瀾四月桑陰門巷
綠半城溪色市橋寒老漁舉網銀刀出少婦繰絲雪
繭殘果有心期不相負三閒水閣未應難

四月十一日客廣陵秋玉佩兮招予同爲京口
之游晚雨泊舟入高旻寺

龍宮晚沈沈天人衛庭戶清冷七葉林幾點摩羅雨門
前爲通津方袍自安處孤塔倒池深定禽隱花聚采眞
具扁舟信步皆淨土睟容睇如空心叩寂寞取

曉霽出江口望五州山

夷猶方舟發曉色江上微初識五州山向來知是非洩
雲獨未斂淪波若無依連林翳更吐秀岑覲復違徐聞
風荻偃氛淨浮陽暉淹畱惜去權賞此忘朝飢褰裳願
旣謬尋烟跡亦希借我漁釣侶眷言翦荷衣

重游焦山信宿石壁菴二首

神山眇何許欲往不可求焦公棲隱處湖沿成後游眾
木生夏寒絕壁銜僧樓綠陰下無地江影如雕鏐移來
天外帆森矗胡豆洲一窗納萬里波遠斜陽收禁足花
幢古攝衣篠塢幽他時風雨至或見飛龍秋

成連去我久清興窈如昨來逢海月明遂踐攜琴約淙
淙水鳴絃心手兩無著餘音入風林坐使衣裳薄夜分
江斐悲古調久不作行將徧名山遠夢接衡霍

登甘露寺多景樓

紺殿壓山脊細路蟠雲根重摩衛公塔歲月何崩奔名
蹟久飛灰很石無畱痕英雄氣已盡回向寂滅言江天
風色涼晏坐開北軒羈情尙隋苑歸思過吳門四月南

紀綠布穀啼千村遙知舟中望楚客多傷魂

招隱寺

戴公遺青山松門限畦畛清風入仙梵雲壑流不泯空
香層構出密葉長廊引西窺鹿跑泉林影寫鏡錦故人
李約輩藉草共瓢飲微聆得至音寒漱有餘凜荒臺傳
蕭梁亂石如插筍讀書今已無耳學予自晒古事滿禪
關追尋恐難盡山上有昭明太子讀書臺

重游鶴林寺

晝長愛清陰竹輿穿野田寺門對峻嶺標致餘千年塵
網米老像香冷馬祖禪空院何所聞啄木聲琅然頽垣
斂古色剝蘚出殘鐫高吟亦云苦後代誰為傳老僧修

故事補植紅杜鵑可惜無客賞流豔照山烟榻來跡宛
宛久坐風翩翩共證不壞性且就虛堂眠

題禹尙基畫白桃花

樂府爭傳渡口歌淡妝奈此折枝何冶春合就雲為夢
笑月應憐玉作渦盧女後時鉛粉薄劉郎重到鬢絲多
亭亭付與徐黃手輕著宮衣襯碧羅

曲阿道中偶成寄秋玉佩兮

吟罷江山助發揮沙鷗相與共忘機天隨杜野小辛去
帆傍涼風深樹飛浪跡只今堪寄傲遠行苦愛不如歸
故人知我宜銷夏遣製湖邊白葛衣太平御覽引吳志岑昏鑿丹徒至雲陽杜野小辛閒

皆斬絕陵襲施力艱辛杜野屬丹徒小辛屬曲阿

幼魯第五女生命名曰卻盜為賦詩

為盜不過五女門鄙諺得之陳仲舉女能貧家自古然
 云何生女哺用脯近來名女取於斯錢唐有客符幼魯
 大者笄總已選婿小者扶牀或索乳雙鬟又復弄嘔啞
 誰言耳耳非佳語偷兒昨夜徒手歸正坐詩窮由阿父
 幾年烏帽走京華數升紅粟分天庾聊將孩稚作解嘲
 置酒倒箱情太苦江浙人生女多者畢嫁作
倒箱會見莊綽雞助編佗年牽犬亦足辨
補竟切會見歸寧拜翁姥我聞女不貴勝人興門之男衰門
 女慰情目前雖可喜緩帶心期終不沮為君試誦蘭偉
 房若比徐卿神所予

答沈中培見訪之作

雨入南湖動小波造緇有客肯經過階荒只是蛙難禁
 門靜兼無雀可羅沈約舊吟雌霓好陳陶漫著癖書多
 人間回首皆塵土始覺相期在礪阿

雨後南湖晚眺

新漲夜來平釣磯田家橋外涼溪激湖雲倒破山一角
 水葉亂搖風四圍六月披緜氣候變扁舟弄笛行人歸
 吳興城南我舊識小水晶宮知者稀南湖杭人名白洋池朝聞見
錄云白洋池在田家橋側號

小水晶宮

夏秋之交卧疾南湖草堂辱竹溪沈六幼牧以
 佳句三首見寄如數奉答

經旬外戶不輕窺當暑懷冰病亦奇雨久蟻衣生壁早

夜涼螢火入簾遲毀茶恐被高人笑時以肺寒禁茗飲稱藥甯煩

妙友為灑灑心清無睡處幾回落月有餘思
溪堂十畝竹中居數朵當門峯儼如十字水分菱葉外
三家墅繞豆花初珠聯羣從皆能詠玉立諸郎盡解書
記得綠陰移櫂去開尊聽雨即吾廬

夾山碧浪共縈回佳處勞君憶不才安得元真蓑笠載
先須摩詰畫圖開鷗邊信誓明如日菊候風流欠此杯
直待歲寒深雪裏短篷安穩覓詩來

寄調大宗納姬京邸

才子西清近接聯鈿車初駕正華年由來燕玉多能煖
何況張星本在天學拜牀婆先鎖院預修眉史有如椽

故人遠在江湖外未得親逢卻扇筵

八月二十五日病起吳敦復邀同宣城沈丈樗

崖符幼魯施竹田王麇徵趙誠夫汎湖

八月杭州好天氣病餘來上汎湖船西風為我健詩骨

鷗鳥狎人如水仙白髮交游幾輩在秋陰酬倡十年前

辛丑秋日與榜山幼魯竹田諸君賦湖上秋陰詩忽忽十七年矣四山涼翠滴杯底看斂斜陽雉

堞邊

題貞松慈竹圖為歸安陳節母作凡五章申培之母

竹兮無心榮悴忘只松兮有心飽雪霜只

南榮竹雨北牖松颺有發者母聽而凄其

維竹之慈子母鈎帶母也似之訓育罔怠

維松之貞柯葉不改母也似之銜辛卅載
子賢而文母壽而康何以娛之松竹在堂又何侑之歌
吟鏘鏘

侍讀徐壇長先生八十致仕書來索詩賦寄四
首

風華江左流傳別道脈閩南似續餘大好玉堂揮翰手
廬陵文字魯公書
特起孤臣出辟蘿抽簪旋許 主恩多鄉人尙惜懸車
早已是懸車十載過
曲臺集禮聚諸生遠壓高齋學士名頭白成書猶有待
儒林依舊屬遵明

杖履蕭閑楚水旁歸然海內魯靈光自從醞得詩書味
別具天人一種糧

秋日同高西唐游鐵佛寺

寺在揚州北郭爲五代楊行密故宅

樹壓平岡碧殿孤我來何處弔楊吳佛從劫火銷時見
秋到遙天盡際無草亂難尋朱瑾墓鴉歸猶學黑雲都
淮流不洗當年恨誰與英雄酌一壺

閏九日客廣陵同金壽門陳授衣閱廉風江賓
谷集吳氏城東水檻

百年難遇此佳辰料理殘秋發興新小戶仍修送酒事
薄游先約試香人鉤簾鶴柴涼移影俯檻魚牀淨洗塵
爲謝紅橋兒女道不將歌舫污青蘋

張約齋賞心樂事
十月詩禪堂試香

秋玉游洞庭回以橘茶見餉

若士愛遠游逸翮不可攀朝乘一掌風夕至洞庭山
曾吞三萬六千頃大圓鏡裏八九羅烟鬢奇文祕句滿藤
笈山中清味攜俱還餉我洞庭橘赤如莫釐峯頭日白
傳揀貢餘右軍封題畢翦從平蒂閒折技逆鼻香霏甘
齒溢緘藏歸待獻老親不數湘湖楊梅頂山栗餉我洞
庭茶鷹爪顆顆先春芽虎耳近無種剔目名可嘉功能
徹視比龍樹金鑊不怕輕翳遮瀹以龔春壺子色最白
仙之所家告訴我生困識字素書探得何足誇許我紫
泉白芝鍊毛骨大勝塵土覽躉於天涯

題秋玉洞庭詩卷後

自古浮天兩洞庭千年詞客幾揚舲愛君淡著有聲畫
收拾秋光補水經

長至日雪次聖幾韻

荒徑人如埽葉稀歸來畏影掩雙扉故鄉自異他鄉節
三白今看一白飛積處但添梅格古烹時更助玉池肥
歲寒與子成來往大好湖山付落暉

答沈東甫病中見寄

寒卧湖村聽雁聲來詩力疾見君情天公應是憐清瘵
饒喫年年一箸羹

小雪初晴訪敬身於城南同游梵天講寺延攬

江山之勝衰徇久之敬身得五字古體一章予次其韻媿不稱也

平生重心朋造訪起寒早坐對屋外山無醜祇見好遂
果古寺游雪後風力小點素在巖罅插翠出樹杪露槃
雙蹲蹲檀越誰戴用梁沙門法雲答周捨語願服埽塔衣頂禮向雲表
故人詩格健饑鷹獨奇矯指示乾德年備史藉稽考井
泥墮軍持野火飛佛爪歎息殿翼空閑房叩幽窅影壁
轟煥儼經函閱微眇重過歷十霜彌覺竹石老試問護
伽藍江月幾回曉卓哉眉山翁心地久汎埽白氎借餘
溫一聽妙聲鳥

原作

丁敬

朝來幽事動良友過我早清游敦宿昔一雪晴正好
邈地城之南幾度略約小蹋凍乾薛坡徙倚疎林杪
礪風劃松雪殘玉落翠燾錢王此締構突兀雙塔表
劫火雖皴黻勾勒猶天矯金容歸浩空追蚤蚤騎勿考
依稀景泰字剔辨勞指爪靈鰻應就蟄寒螿懾深窅
裴回日亭午古意益繇眇高僧句通禪心折玉局老
月履疑往來烟鐘寂昏曉久立肌骨森煩慮脫如埽
江光瑩不搖極目點雲鳥

至後暖雨復雪旬浹不止得詩三首

水泉冬不枯簷雨何浪浪夜半礮礮明誰發天地房化
匠有迴幹風霰凌朝光煦燠不可恃君子履其常

王氈既落毛謝屐亦敗齒雪片劇銀箭急響撲窗紙堆
堆山宇坐寒燼挑未已欲喚李書生攜卷向星子
快雪如故人歲寒輒復來皎然照籬落一白無嫌猜朔
吹為宿留十日相衰回眼中昨暮兒擾擾真浮埃

雪中聖幾招飲秋聲館用前韻

高閑今似偉明稀遲我衝寒款竹扉笑伴近來雲易散
吟情豪甚雪爭飛力將陶謝追風雅恥共張何較瘦肥
三輔決錄何氏肥張氏
瘦二族以此知貴賤 玉茗花前一尊酒病顏先為發春暉

南湖殘雪追和句曲外史山居雪霽韻

隱居佳處南湖上雪後年年遠目疑轉巷山光猶浣粉
入樓柳意半銷冰平分幽事晴沙鷺老我心情故紙蠅

絕勝蕭疎范寬筆內家休背鵝紋綾

次韻

錢唐符之恒聖幾

先生闔戶坐十日隔城山雪遠銷凝南湖幾樹老臨
水東郭有人來踏冰靜翫遽廬散野馬微吟石鼎笑
蒼蠅病懷近愛梅花衲不分香寒半臂綾

立春後一日集吳敦復餅花齋次竹田韻

淨几單牀月上初主人對客似僧廬春來預作看花約
貧去宜求種樹書隔巷舊游成結托十年豪氣早銷除
依然不墜風流處五畝園開手翦蔬

原作

錢唐施安竹田

一宿東風雪盡初青鞵三五過林廬深宵且對故人

酒淨眼同看善本書飯顆中年吟易瘦梅花老屋歲
將除春來自笑生涯儉擬伴園官廡凍蔬

次韻

仁和王曾祥 磨徵

眼看時序又春初枯坐經年此屋廬客至殷勤畱半
榻酒闌珍重說遺書荒街共聽更三點殘雪猶分月
滿除好事主人情轉劇辛盤還約試嘉蔬時予下榻齋中

徐丈紫山今年八十三矣居清波門外湖濱病
足不出戶日事吟詠寄示近作賦此仰酬

兩年不見紫山翁聞道嬰顏尚舊紅脚疾偶然徐道度

詩名合繼鮑清風宋鮑當居清波門外有詩編曰清風自號鮑清風支離一榻惟觀化

珍重雙餅但餽空有約嚴城苦相限柳洲乍可繫低蓬

題敬身所藏崔子忠伏生授經圖

樹底危坐秦博士頭童背僂須眉蒼彼姝侍側兩鬢妥
啟唇似有聲微颺一人炯視面若削高冠褒衣意則莊
刻深頗似見顏色穎川掌故稱智囊據石作几俛首聽
手操不律書幾行登來化我本齊語豈至難辨如公羊
此時未有蔡侯紙非是簡策應縑緗羸灰既冷孔壁匿
聖權獨賴生扶將二十五篇復繼出微言大義難低昂
後儒往往疑作僞欲與百兩俱淪亡典午清淡那辨切
此地下齒冷梅豫章操矛入室真鹵莽安得生也相撐
塘北平崔丹古節士布袍草履神揚揚貴人乞畫怒不
與槁死土室甘饑庭龍泓館主得小軸晨夕坐對齋屋

張遣經獨抱湖姚如樸學正可傳諸郎猶勝濟南一女
子宛轉膝下青桂裳

擬冬堂贈辭并序

乾隆丁巳夏五子抱嗽上氣之疾歷秋乃瘳家人以為
有妖沴焉歲除前四日命巫歌樂牲醴送之周禮所云
冬堂贈無方無算者此其遺意歟因擬為其辭兼用杜
子春後鄭二說以俟采詩者

節嘉平修望祀屑瓊糜香猗靡蘭肴芬椒醕旨青蜺旌
兮旖旎陳絲簧兮眾技送將歸兮水帝子媵游光兮從
宜櫛攘殘陰兮除舊皇宮甚仁兮灾不可又女娛游兮
康寔之野桃為弧兮茅為馬召靈氛兮占太人五窮遁

藏兮壹氣孔神倚東風兮祝蒼華區陬兮密清梅枝兮
橫斜

鄭筠谷宮贊姑孰書來兼以歛墨八枚見貺賦

此代札

故人校文在江介十年閒闊訊平安素書忽照春坊字
漆點全分墨務官舊史發凡憑綴述筠谷官預修明史小詩何意
助波瀾風流轉憶今來少欲往青山道路難

除夕意林送糟藏松江鱸魚戲報以二絕句

今夕椒盤興不孤一坭添得四腮鱸釣公近有松江信

滿眼烟波陸瑄湖皮襲美詩鈞公來信自松江

衡門一任歲華流老矣何知事五樓忽覺頭銜兼兩地

鱸鄉亭長醉鄉侯

正月九日夜同人集飲繡谷亭限燈字以下戊午

招尋芳夜興堪乘四面垣衣一架藤亭角夷猶新月上
春心牽率曲闌憑漸生白髮惟耽酒爲祝東風莫惱燈
從此樂方須次第好將倡和擬松陵

同吳西林汎舟西溪看梅

緩攬縱遙目心與春流平邀侶以事解得朋因寡營峯
色烟上霽竹風沙外清一夜叢梅發幾處山窗明香中
林鳥語引我沿溪行積翠點殘雪陰淡寒自生西崦未
云夕東畚方可耕稚子肯迎客花閒啟柴荆

尋泉源入西木塢

西峯偶通人蘿蔦極幽蔚崢嶸歷礧泉徙迤殊未旣積
陽明亂流春田相經緯遠處落空林數家住雲氣竹根
漱潭隩汲飲有真味將尋阿對居樂飢豈無謂

曉過福清竹院

探幽勇晨興靜院鐘未歇晴烟映竹澄殘月轉花沒地
僻養靈姿氛潤蒙玉骨有如列仙儒初日晞蘚髮深山
畱古春凡豔想易竭老僧空色相折取供白佛護此無
盡燈常依妙香窟坐聽籬落閒緜羽嘯清越

放舟河渚至蒹葭里

梅花界北渚流水與花俱隨花入水源單汎同輕鳧白
雲何方來亭童過艇舫芳洲始瀾漫倒映如敲湖與子

濠梁意久脫塵事拘持頤得靜觀短楫畫菰蒲際岸見
山影尚隱殘黃蘆灣洄轉多態中吐浮覆孟梵放知有
人漁歌憶吾徒翻然掠波去淡淡春烟無

始游才橋是梅花最盛處

地近高氏竹窗

略徇舊通舟幽徑緣溪迴青山似遲客一一花上來迷
濛始難辨的皜驚已開髣髴合江路五分春信催此地
感興廢豪貴荒池臺不改蠶漁戶並花分水隈晴昊少
風雨古樹多莓苔願就餘杭姥吟翫傾深杯

擬游橫山不果回舟有作

市盡松聲孤野曠山勢遠橫山不可到深秀紛挂眼永
懷江居士高眠絕異患靜笑泉出谿冷愛雲在巘穿翠

若飛梭嘉名錫策蹇伊余有同心未愜結廬願誰云惜

早芳惆悵回橈晚

明江元祚邦王築橫山草堂攜家隱焉有驢名曰梭翠除夕山居詩云靜隱空山無箇事祇憐溪水一年忙高

致可想也

哭沈東甫

曲曲溪雲抱隱居晚年問葉結相於緇塵別後山河隔

白社生前笑語疎高允誰為徵士頌嵇康久作絕交書

篋中糾謬存唐史尚有兒孫檢蠹魚

吳興諸沈問葉不問房出范據雲溪友議君所著有新舊

唐書合鈔若干卷

晚過奔牛堰聞杜宇有懷汪西顥在析津

古堰經由處蜀禽啼暮雲風多聲易失林靜語初分歸

客尚為感居人如不聞萍漂南北路因爾惜離羣

小舫次姚茶山韻

波平風定去猶遲
低拂藤枝與柳枝
長短橋通新雨後
兩三客坐夕陽時
紅窗旋學蘇州樣
白版閑題杜牧詩
略載些些脆絃管
看君不似釣魚師

南湖中元夜

秋逼空街響暗
蜚烟波館外
覓行蹤入懷驟
覺風聲薄
出海偏驚月氣濃
野寺酸文招薜荔
水樓隱語託芙蓉
悵悵悄悄年年事
涼著疏簾第一重

施北亭攜酒湖上

滿意扁舟拂曉催
涼雲遠岫自縈回
詩從青箬笠前得
秋在白荷花上來
老色漫隨時序改
好懷多爲故人開

雞頭菱角香無限
除卻江南無此杯

秋日過吳西林郊居有作次韻二首

相對吳居士
清風自滿襟
迢迢黃卷事
寂寂白雲心
瑤瑟一以汎
素塵無復侵
誰傳寡女怨
彌使古情深

瑟作黃鵠歌

時西林數自製

幽意紛無數
起行平野閒
秋陰在深樹
風氣似空山
寺古尋僧去
村遙冒雨還
君家饒鳥雀
能賞此時閑

原作

仁和吳穎芳
西林

客意適林野
柴扉聚素襟
飯遲花飽眼
談淺瑟傳心
荒遠秋先得
紛埃事不侵
飄蕭門外葉
餘興綠蘿深
迎暮咽寒蟬
穿松入竹閒
訪秋吟過寺
拚雨坐看山

深樹學車接長汀撩網還不離城市遠隨意水雲閑

同張妙峯探梅西溪畱宿永興寺以下已未

張侯崇清真名理似禪伯可與溪中游獻歲事幽適扁舟掠雲林側帽望青壁寒逗花信遲叢篠綴疎白微香閉空崖陰暄久未釋淒淒烟雪零黯黯羣峯夕言造獨園古唯有定水碧西風轉澄廓霽色上烏翻紛吾懷故人存歿感在昔昔年同游諸人唯聖幾已歿惆悵依佛燈孤光照泉石

新晴汎舟河渚過曲水菴

春宇得風霽景氣亭午佳微霄動川影夾岸吹寒花舟行不覺遠來訪釋子家聞磬尙隔浦登閣如浮查當境寂爲樂徧知生有涯願於繩坐參幽蹤寄菱葭長者號

流水童子能聚沙他時記此會竹外青峯斜

法華山下詣太虛上人雲棲別室

閑門向深山山翠莽回互上人龍眠秀蕭然挂巾屨自言少年時幾爲世網誤辭家二紀餘空有捐萬慮見客久杜口契我若雅素不隨雲出溪惟學藤倚樹如聞竹林僧復論巖壑趣後期指庭梅裴回不能去

回舟經深潭口至秦亭山下作

平生塵累少隔年微意申及茲共沿越謝彼風波民窮幽閒藤竹值曠迷涯津春潭易爲綠兼之山氣新青山時近遠乘流凡幾轉不見花閒人惟聞桑下犬飄颻時氣舒平晶天容淺篙舟入翠微枉渚何知返

同西林櫻桃花下作

飄零梅雪一堦平，又見櫻桃照眼明。
春色相催無俚甚，酒人散盡可憐生。
施朱施粉妝難就，非霧非花畫不成。
只有南朝宮體在，與君相約賦閑情。

同吳西林城東看花遇大風戲爲長歌

城南看花誰作羣，好事競造丁隱君。
城東看花寂寥耳，相待獨有吳居士。
新花破萼初滿叢，沙河浩浩揚天風。
已看野渚動平碧，更覺連林搖亂紅。
提攜町疇羨驥子，時西林令子象乾同行出沒葭菼多漁翁。
過橋人似六鷁退，沽酒樽傳三雅空。
風光如此肯虛擲，閉戶先生真可惜。
澆花擬向卜公墳，彈絲亦就周家柏。
淵明子皙兩達人，天地寧

非百年客有足愛，踏三家村有裾不撇。
七貴門模糊落日望，未已遙山渲出臙脂痕。
今朝風起花鞦扇，莫使遲來花似霰。
好將健句當青旛，日日花前一相見。

玉泉寺題壁

春來古寺聚輜駟，魚樂魚驚鏡裏懸。
去盡游人寒食雨，和花流出鮑家田。

寒食前一日同竹田曦亮諸君汎湖

春陰一望黯迢迢，山淥湖光自動搖。
過眼年時百五日，關心節物第三橋。
香飛花片來杯面，寒送東風入榜腰。
油壁車輕歸路遠，雨聲畱與可憐宵。

哭長城王立夫

酒杯曾記共秋堂廿載流年抹電忙敬禮小文誰可託
著明凶問轉難詳圍屏夢噩猶回首泉穴愁多也斷腸
何日水花風葉路藝香山下弔王郎

君以事累遽繫得釋歸六年而卒

三月十八日同磨徵瑤圃右階齋門游南屏山

南山三月暮幽暎此林阿僧寂房猶在潭空客再過洗
松看塔小坐石見湖多卦剔孱顏字吾今悟刹那

昔訪亦請上人

於此已二十四年上人化去久矣

同作

仁和孫庭蘭瑤圃

杖履陪清暇憑高上翠微崖碑隨徑轉樵語出林稀
眾綠接湖水殘陰帶夕暉休嗟春事晚流翫竟忘歸
湖心寺見柳花作

亭亭酒舫著三潭楊柳飛花水染藍卻訝春衣風力緊
一天晴雪過湖南

同作

仁和孫廷槐右階

楊柳千條拂釣磯苦將飄蕩勸春歸水心寺裏長廊
外不見花開只見飛

題汪近人移居圖

買屋古城下聞君喜客尋圖書初檢校鄰曲共幽深埽
壁除蛛網開窗納樹陰自憐流轉意對此一沈吟

五月二十八日渡太湖至吳江作二首

千古繁華地茫茫浸遠空猶傳澹臺墓不見吳王宮一
鳥墮寒鏡眾山移釣篷如聞習流戰零落藕花紅

孤城繞江色深覺此生浮雲木秀田舍水風清客舟凭
闌還放鴨吹笛更驅牛許我將家具林塘卜最幽

大雨泊塘栖稍霽行二十里復雨二更餘達杭
州仍宿關外

嬌雷挾雨來頓失溪光明縛船並溪閣看盡瓊瑰傾遠
山秀羸兒近山頽髻呈澹碧那可畫洮沐紛逢迎山雲
斂復吐權入青蘆雨林鴉未起時翻疑宿淮楚

夏夜同茨簷北亭飲章緒弘南軒以布囊春醉
酒錢麤為韻予得第二字

快風何由決土囊開軒此夕迎微涼南花破暝開且落
北斗挂林低復昂愁裏著書準虞氏酒邊暴諱如鄱陽

坐無拘忌可作達籬外燈青歸路長

北亭分得麤字詩未就戲為促之

綠陰園館昨經過洪飲分明似卷波賸韻已聞拈競病
清吟定見和羊何遲留十手傳鈔興停待雙鬟畫壁歌
詩將自來多整暇其如劇壘致師多

重過秋聲館追悼聖幾

斜日生衣更一來竹邊門戶訝風開展書誤字曾親勘
撫樹新陰尙近栽已是披帷無處所何因化鶴再飛回
牙絃一絕千行淚山水清音為寫哀

秋曉過敬身幽居

蕭晨出南郭雲氣拂衣流蘭發空林雨客來江館秋鄰

雞明復晦梁燕去仍畱好在青楊巷題詩語最道

次韻西林和徐申來無酒

我生少食酒所賦有定命眼雖識杯鐺濡脣蓋天性往
愛同醉醒近頗鬪豪橫五斗昔稱賢千鍾古云聖沈當
戒豐侯嗜或敗齊慶此中得失林翫縷豈易更達人飲
無何不諱一日病徐公高士孫申來爲徐世臣先生孫先生
注名復社後爲僧名淨挺酒
德頗雅正空抱癭木瓢乃似僧盃淨種黍思東臯挹漿
指西柄長吟君試和滑稽漫嘲評絕倒禁釀語倚閣招
手令乞疑申酉虛呼肯庚癸並君著北山經樂勝奉朝
請奚煩未啐勤但舉先酌敬初筵若參我微酣破幽篋
一壺送汜潛入咽如去鯁

七月二十五日作

頌酒無能合閉關小庭幽事詎全刪樹畱晚雨兼簷滴
闌卧秋花亞石斑涼暑未平憐屬疾夢醒同趣憶看山
何時竟得消摩力六尺烏篷自往還

予賃居南湖上八年矣其主將鬻它氏復謀棲
止瑞石山下有屋數楹東扶導予相度頗愛其
有林壑之趣以價貴未遂也因用癸卯贈東扶
移居韻寄之并邀城南吟社諸君共和焉

性僻愛高棲依山靜聞見懷此已有年五藏待灑練夙
契西谿西花深地頗善近便城北隅風漪展湖面廡下
終借人彈指信流轉素交張長公謀爲置破硯林扉並

樊榭山房集卷八
南麓江影白成片峯敲翠空入巖裂泉自薦消搖隔市
聲聊可寄幽眷老大役生理來去如社燕誰營草堂貲
坐使襄陽先洛中見山錢囊空復何遣胡顏謝嵐霞緘
口向親串瑞室頌有時祇恐年鬢晏

樊榭山房集卷八

樊榭山房集卷第九

錢唐 鴈 鶚 太鴻

詞甲

國香慢

素蘭

路遠三湘記幽崖冷谷采徧瑤房仙人鍊顏如洗尙帶
鉛霜窈窕東風搖翠返魂處佳珥成行飄零遇張碩已
墮紅塵還舞霓裳 月中何限怨念王孫草綠孤負空
香冰絲初弄清夜應訴悲涼玉斲相思一點算除是連
理唐昌閑塔澹成夢白鳳梳翎寫影雲窗

齊天樂

吳山望隔江霽雪

瘦筇如喚登臨去江平雪晴風小溼粉樓臺
臘寒城闕不見春紅吹到微茫越嶠但半互雲根
半銷沙草爲問鷗邊而今可有晉時權
清愁幾番自遣故人稀笑語相憶多少寂寂寥寥
朝朝暮暮吟得梅花俱惱將花插帽向第一峯頭
倚空長嘯忽展斜陽玉龍天際繞

百字令

丁酉清明

春光老去恨年年心事春能拘管永日空園雙燕語折盡柳條長短白眼看天青袍似草最覺當歌嬾惜惜門巷落花早又吹滿
疑想烟月當時錫簫舊市慣逐嬉

春伴一自笑桃人去後幾葉碧雲深淺亂擲榆錢細垂桐乳尙惹游絲轉望中何處那堪天遠山遠

西江月

靜極翻如有待眠多未是無繆柳花毬轉碧窗綃不信東風纔到
閉月三三小徑藏鶯六六彎橋香囊蟬錦嬾重挑乞取春愁閑了

疎影

湖上見柳影因賦此闕

輕陰冉冉正嫩苔弄碧庭宇深掩千縷柔魂搖蕩如烟無端忽度闌檻章臺路暗人歸處看足了斜陽濃淡又幾痕水際低窺近日楚腰全減
依約勻梳月底亂雲

鋪滿徑籠住文簾欲結同心空試萸苗作去聲就三分銷
黯寒添白袷清明後掃不盡隨風微斂最鏡中再寫秋
疎記得踏枝鴉點

桃源憶故人

螢

夜涼那更秋情獨冷燄雨餘輕撲墜處溼黏簾竹瞥見
因風逐穿烟照水猶難足小簾窺人新浴殘月剛移
桐屋一箇牆陰綠

惜餘春慢

戊戌三月二十二日汎湖用清真韻

綠徧山腰青迴沙尾花信幾風吹斷屏閒烏度鏡裏舟

移乍試苧衫綃扇常把禪機破除難負春妍流光如箭
正蘅皋稅駕鞞塵不動黛明波遠看漸是弱絮縈烟
新荷鑄水麗景一番熏染初啼鳩後將噪蟬前池閣嫩
晴干變誰道凭闌有人暗憶年華自憐幽倩且停橈淺
酌霏雨霑衣數點

摸魚兒

得汪舍亭婺州晚春見懷詩用蛻巖韻答之
又騰騰一番春晚無情潮落江浦故人猶憶春前別不
肯載愁流去窗暝處展淡墨吳牋忽見殷勤語客懷定
苦在穀水雙流沈樓一角日日獨看雨淒涼意不數
淋鈴督護風流那減張緒平生我亦多情者更招酒邊

遺譜還問取問青子綠陰可記城南路休歌爾汝待再
覓郵筒餘花晚筍刻意為君賦

臺城路

簾

青萍葉大桐花落村村又鳴鳩婦細雨如塵餘寒若水
蟻動吳園時候狸奴聘否怪生客偏憎閉門長晝守定
蘆簾三眠三起似人柳深窗幾回罷繡挽籠鉤陌上
親費摻手夜屋燈邊曉牆烟外最怕銀筐飢後心情漸
逗記瓦卦曾占蒺山將就待寫雙蛾更呼隣女耦

夢芙蓉

戊戌五月十八日汎舟碧浪湖作

曉天魚板響趁青蘋風起碧鷗波漲一枝塔影斜裊打
雙槳道場山在望仲姬猶賸眉樣劃碎玻璃占蘆灣柳
汊新雨欲沈網何處紋簾捲上白紵歌輕去也終怊
悵雙鬟可買應作五湖長水雲連浩蕩杜郎元是疎放
有日重來願身為鵲鏡妝臉鎮相傍

永遇樂

戊戌閏中秋

恨海填平情天補就月共秋駐秋半偏雙月圓卻再減
了閑風雨井梧知信又開一葉羅薦較涼前度想沈沈
青冥萬里此情此夜尤苦殷勤露下把杯重問也算
平生希遇蚪箭聲添鸞簫約爽不少傷心處干卿何事

清輝依舊更按桂花新譜便鴉啼紋窗影轉忍教睡去

浣溪紗

數到湘琴未滿絃春殘過了摘櫻天芳時卯飲最思眠
八字眉痕剛半畫二分月影恰重圓第三橋外見飛

仙

蝶戀花

一片東風吹豔雪錦瑟如人忍使華年歇夢去青溪溪
畔月浴神休寫王家帖非霧非花疑剗鞞楚客多愁
鳳紙新來絕落葉依枝飛又怯秋匳空羨泥金蝶

霓裳中序第一

宋德壽宮芙蓉石在南樞署

牆陰擁翠浪搔首繁華成俯仰藤絡苔皴草長是親見
光堯蓬萊無恙香銷玉葬怕夜深山鬼來往淒涼處奉
華舊閣記否捲簾賞惆悵疎葦藏響雨洗淨嶙峋十
丈芙蓉孤倚月幌問點額宮梅已歸天上冷衙蜂乍放
不照到銅溝膩漲青蕪裏宣和金字也是此情況

宋梅已枯

菩薩蠻

題呵手梅妝圖

斜紅不暖凝酥面春來未許春鶯見小凭侍兒肩花寒
人可憐無言空擁袖蘭氣熏花透髻壓一枝斜前身
萼綠華

摸魚兒

己亥初春過太湖次李秋堂韻

尚窓窓垂虹春早殘蘆風裏如語愁陰不散烟汀闊一
葉軟波翔舞扶柁去望練繞吳城幾點青旗字鱸鄉社
樹想霧鬢風鬟也憐寒峭淺翠照眼鷺千年事零落
荒臺別墅乾坤元是孤旅漫臨匳鑑驚清影客子何堪
塵土須小住看重疊雲衣裹就湖天暮低眠舊浦續漁
具因緣茶人滋味休寫斷腸句

滿庭芳

寄暢園在惠山下梁溪勝地也引第二泉穿
垣而入匯爲大池有聲幽潺池中多磐石上
芘喬木皆數百年物軒楹倒影與波澹蕩已

亥暮春十有三日汪青渠邀予來游坐蔭弄
水顧而樂之同行虞山沈生彈箏作秦聲以
佐酒因成此調青渠近買吳姬自杭來家梁
溪故戲及之

屋借峯圍徑隨泉改過橋別是深清闌干十二眞在鏡
中行不道黃衫去久風前樹猶帶茶聲江南好菟裘似
此何用買傾城 攜朋春已謝梅丸絨怨蕉紙書情任
陰陰隔葉啼老吳鶯明日片帆催發幽崖畔正有雲生
句畱住簞紋設否容我聽調箏

浣溪紗

奔牛道中初晴

夢林山房集卷九
二
莎雨前宵打布帆柳花今日撲征衫催春杜宇怨春酣
天有心情雲破碧風無氣力水接藍銷魂時節在江
南

揚州慢

廣陵芍藥

疎雨催妍穉寒疑態天涯相見魂銷問春歸幾日未盡
減春韶算亭北新妝老去不多風露暗展輕綃送杯中
婪尾香心欲話無聊 鴉黃初試記當年曾識烟苗奈
月幌低籠雲塔斜倚夢到迢迢除卻謝郎俊句無人與
淺暈深描想難禁攜贈離情都在紅橋
賣花聲

徐翩翩書扇自稱金陵蕩子婦

花月秣陵秋十四妝樓青溪迴抱板橋頭舊日徐娘無
覓處芳草生愁 金粉一時休團扇誰畱帶人只有小
銀鈎句尾可憐書蕩婦似訴漂流

玲瓏四犯

憚正叔西湖汎月圖爲陳玉几賦

寒玉砌瀾脩蛾橫綠青天明月初湧人閒今夕好柳外
涼陰重沈沈兩堤跨竦問何人曲聲吹送酒面邀秋船
頭照影吟思欲飛動 烟空遠眸堪縱想菱颺亂起荷
氣深擁清歡驚易曉光景隨塵鞞南田詞客今仙去賸
沙鳥來成幽夢誰與共裴回寫閑情數種

水龍吟

用丁宏菴韻

客懷偏恨秋陰故遮一半闌干影
蝨欺人獨鵲欺書帶
何曾慣聽疊疊吳雲迢迢楚水悠悠醒枕漫尋思那日
門前銀浦不抵似關山永
疑立風簾露井可能拌參
差簧冷飄零愁髮蕭條長缺無言自領樓月斜初篝烟
清後舊家標韻又新涼陡起添衣時候作去聲西窗暝

采桑子

晚秋同程松門汎舟紅橋登平山堂

重陽過也成虛負
賴有詩仙肯作延緣人與黃花共一
船
沿堤轉盡垂楊路水影橋邊山影樽前畫出傷秋

雨後天

高陽臺

題華秋岳橫琴小像

劍氣橫秋詩腸滌雪風塵湖海年年三徑歸來慵將身
事賤天草堂不著櫻桃夢寄疎狂菊礪梅邊想清游如
此須眉如此山川
枯桐在膝冰徽冷縱一絃雖設亦
似無絃世外音希更求何處成連幾時與子蘇堤去采
蘋花小艇衝烟笑平生忘了機心合伴鷗眠

尾犯

坐趙谷林西池泊花檻看新種青蘆悠然動
江湖之興

水空雲淨見菰蒲叢外數枝交映梢梢瑟瑟無人處被
荷風吹醒搖波十里遠界破青山影作去秋聲不到秋
來要君倚檻閑聽 最是淡烟低暝逗漁燈前浦冷便
移栽蕩戶添箇根邊鴨雛游泳捲葉鳴笳揉花裝被尙
遲清興又何似折取橫江相思還踏三徑

清平樂

風梭織雨萍葉籬根聚水滿蘭橈應斷渡昨夜夢魂來
去 春衫起樣休寬偷描一一輕鸞將息釀花天氣憑
他料理餘寒

曲游春

郊外探春作

一水仙源曲被柳條遮斷千縷婀娜有約湔裙怪逢伊
還向重簾單舸出意新梳裹看颺鬢藥黃微澹縱近來
遠似天涯誰倩玉顏初破 禁火心情偏妥伴錢藕偷
分鈿符輕墮容易斜陽恐穿烟鳳子尙尋珠唾波面虹
橋卧任怨咽玉簫吹過無奈澹月籠燈翠屏恨鎖

一枝春

城東許氏水軒臨流梨花一株妍淨可念主
人命酒邀賞已半落矣感而賦之

縹蒂無多過清明幾度東闌愁凭飄搖素羽漲曉乍迷
天鏡垂楊倦眼似相見雪融酥凝拌早趁深淺沾春護
惜夢雲輕冷 聲聲鶉鴉催暝憶初籠香雨烟綃娟靚

清蟾墜小瘦減玉兒妝影憑誰看取好畱向繡牀低映
還帶葉偷綴瓊絲晚風未肯

感皇恩

已是殺釭花月籠深閣何處行雲到巫峽一灣流水只
有浮萍開闔依稀親記鬪池邊鴨 明日暖風蘭紗裁
夾玉翦多情度簾押蜜犀蠲忿定帶露痕偷掐幾時頻
見也纖紅甲

丁香結

暮春初霽用清真韻

吹落嬌雲展開平碧枝上雨殘猶隕恨流光偏迅數景
物賸得鶯憨蜂潤小紅曾記否朝醒帶薄寒自忍可憐

游舫散後定是蕪菁開盡 相引早餽釘陰晴花信催
過幾陣曲巷幽坊柳絲竹粉翠樓生暈謝家飄蕩紫額
翦麴塵盈寸凭闌干那曲冶葉何人摘損

高陽臺

成窯九十九子瓷合金壽門索賦云是宮中
妝具也

祕翠分峯疑花出土依稀粉滴脂函鈿合前塵宮羅冷
卻萸尖浮梁猶有當時月向夜深孤照秋匳怨長門夢
斷蒼龍字漬眠蠶 戲嬰圖子誰描得恰臨妝試仿黛
筆重添數比螽斯未曾盈百休嫌從今舊價卑哥汝宛
青娥紅淚偷淹莫銷魂漢苑瑤箱久落江南

明時瓷器進御者皆出浮梁之

景德鎮

眼兒媚

一寸橫波惹春畱何止最宜秋妝殘粉薄矜嚴消盡只
有溫柔 當時底事忽忽去悔不載扁舟分明記得吹
花小徑聽雨高樓

西江月

春淺初勻細黛寒輕不上仙肌玉梅花下見來遲夜月
深屏無睡 心倚紅牋能說情除青鏡難知試香天氣
惜香時人靜街痕如水

三姝媚

櫻桃花

嬌鶯含得未正眠燈風收繁心低綴薄暈微頰學玉窗
勻面粉淹脂淚悄探芳期先占了沿溪桃李無語銷魂
偷折斜枝下堦遊戲 休觸蜂須飛墜到細數圓珠好
春流水翠沼深深照一庭朧月暖香吹碎記挽單衫相
送嬾難醒殘醉隔著重簾花下嘗騰喚起

淒涼犯

庚子十二月二十四日宿濟南敖陽店寒甚
有懷故園節物淒然作此解

疎林宿鳥柴門裏疑塵半榻誰歸倦程繫馬風刀裂酒
雪花欺帽何時古道看長倚敖山翠小又燈昏寒星照
戶不使客愁少 敲枕尋思處畫句爐閑印梅窗杳歲

殘氣味歎詩人在家貧好底事飄蓬竟輸與蛾兒夜鬧
恐明朝漸看鬢影似暗老

慶清朝慢

辛丑長安元夕同王雪子金繪白集汪西亭
水部寓齋賦

掃雪燈樓障風酒幕千門春散京華閑情似夢小歡深
醉銷佗莫趁走橋人去故園伴侶在天涯當杯有一般
好月燭影初斜 簫鼓隔牆未厭況水曹詩俊淡墨棲
鴉疎香共憶窗外應少梅花從此滿城鬪草細娘催上
卓金車心期遠鶯邊古寺雁外晴沙

玉漏遲

永康病中夜雨感懷

薄游成小倦驚風夢雨意長牋短病與秋爭葉葉碧梧
聲顫溼鼓山城暗數更穿入溪雲千片燈暈翦似曾認
我茂陵心眼 少年不負吟邊幾熨帛光陰試香池館
歡境消磨盡付砌蟲微歎客子關情藥裏覓何地烟林
疎散懷正遠胥濤曉喧楓岸

百字令

月夜過七里灘光景奇絕歌此調幾令眾山
皆響

秋光今夜向桐江爲寫當年高躅風露皆非人世有自
坐船頭吹竹萬籟生山一星在水鶴夢疑重續挈音遙

去西巖漁父初宿 心憶汝社沈埋清狂不見使我形容獨寂寂冷螢三四點穿破前灣茅屋林淨藏烟峯危限月帆影搖空綠隨流飄蕩白雲還卧深谷

憶舊游

辛丑九月既望風日清霽喚艇自西堰橋沿秦亭法華灣洄以達於河渚時秋蘆作花遠近縞日回望諸峯蒼然如出晴雪之上菴以秋雪名不虛也乃假僧榻偃仰終日唯聞櫂聲掠波往來使人絕去世俗營競所在向晚宿西溪田舍以長短句紀之

溯溪流雲去樹約風來山翦秋眉一片尋秋意是涼花

載雪人在蘆漪楚天舊愁多少飄作鬢邊絲正浦澈蒼茫閑隨野色行到禪扉 忘機悄無語坐雁底焚香葦外絃詩又送蕭蕭響盡平沙霜信吹上僧衣憑高一聲彈指天地入斜暉已隔斷塵喧門前弄月漁艇歸

聲聲慢

題符幼魯風雪歸舟圖

征衫換色客枕催寒川塗自古酸辛楚尾吳頭風雪獨自歸人低迷凍鷗片影恐吟魂攪亂江雲遠望外有敗蘆斷竹何處孤村 莫怪蒼山白首看淒清到此愁也如君溼重帆遲羸得畫裏閑身灘空夢回犬吠正鴻妻相候柴門待歲晚酌椒花全未是貧

長相思

綠萼梅

生九疑任九疑自小山光染玉姿碧羅天上飛
春到時雪到時獨向花中咏綠衣斷魂烟月知

沁園春

心

一寸通犀脉脉難窺含無限情記鍼纔棘刺捧時尤媚
鎮餘銀液捫罷偏驚小恰容憐芳能颺恨莫近彈碁最
不平羅襟掩歎幾曾灰盡半為琴聲覆蓮狀未分明
愛慧性玲瓏在目成乍歡娛著處忤如危柱別離催就
亂若懸旌門裏輕挑秋來暗合閑悶閑愁特地生花前

見算除非換得方表深盟

子華子心狀如覆蓮黃庭堅詞爭知我門裏挑
心吳文英詞何處合成愁離人心上秋願復詞

換我心為你心
始知相憶深

齊天樂

秋聲館賦秋聲

簞淒燈暗眠還起清商幾處催發碎竹虛廊枯蓮淺渚
不辨聲來何葉桐飄又接盡吹入潘郎一簪愁髮已是
難聽中宵無用怨離別陰蟲還更切切玉窗挑錦倦
驚響簷鐵漏斷高城鐘疎野寺遙送涼潮嗚咽微吟漸
怯訝籬豆花閒雨節時節獨自開門滿庭都是月

賣花聲

壬寅立春日作

春信一番新春水生鱗春花春鳥向逡巡翦就釵頭春
勝也添箇春人 準擬踏春塵春色初勻春風困著小
腰身製就春詞知幾首帖寫宜春

西湖月

明慈聖李太后賜畫九蓮觀音像在靈隱寺
借秋閣

恩恩夢了華胥早鶯嶺窗前貯將圖畫翠瓔長帶銖衣
細疊冷綃光研巖居瞻瑞相展一椀松風塵外挂任水
際苦入秋心依舊九蓮開也 署年髣髴神宗說侍養
深宮白頭閑話月輪圓裏山河小影似驚飄瓦興亡多
少事便指與枯禪應淚灑已零落阿監當時奉香黃靶

綺羅香

壬寅春分約徐丈紫山同賦

水榭收燈虹梁待燕判斷韶華如許九十芳辰一半自
今堪數嬌意緒欲暖翻寒嬾心性乍晴還雨已飄殘梅
雪鱗鱗井桃花信未遲暮 簫樓應惜冶思誰在生香
徑裏和鶯低語約略東風好似破瓜眉嫵剛宿露蝶夢
攪勻更惹烟柳絲偷取悵年時一掬春愁試分知解否
阜羅特髻

賦包頭

膠鬢攏罷稱滑笏吳綃摺成如水淺緹素額更斜遮蟬
翅重窺鏡非關怕冷上頭初愛道隨時世最宜淡泞恁

略施珠翠 還把一痕縣擘襯微微紅起春愁困莫教
半卸到殘妝秀暈分明是碧烟抹斷看兩蛾尤細

夏初臨

初夏雨中同蔣丈靜山汎湖

蘸就魚天搓成鷗雨空濛撥櫂遲遲無數蘋花輕香點
破漣漪遠風沿岸斜吹溼青蓬誰弄參差湖心亭柳千
條映波纔是愁時 可憐春去追送今朝破除酒病更
鬪槍旗簾釘窗眼曲游俊侶都非那不淒迷放殘陽綠
過橋西記蘓堤衣香後船柔檣枝枝

喜遷鶯

初夏

竹香新引漸綠到岸東茶蘼吹盡描繡心慵行棊聲歇
長日瑣窗清潤閑臨小風揮扇涼思先歸鬆鬢爲誰瘦
彈單衫尙束春前幽恨 芳信緘密意蠅字玉釵待招
榴巾問鬪茗樓前澡蘭屏底猶記那回眉印幾絲麝煤
飛度山枕天涯翻近夢催破聽迎梅雨點敲簷初緊

八歸

隱几山樓賦夕陽

初翻雁背旋催鴉翼高樹半挂微暈銷疑最是登樓意
常對亂波紅蘸遠山青襯不管長亭歌欲斷漸照去鞭
痕將隱想故苑燕麥離離滿地弄金粉 何況春游乍
歇花愁多少只惱黃昏偏近冷和帆落慘連笳起更帶

孤烟斜引誤雕闌倚徧霽色明朝也應準無言處望中
容易下卻西牆相思人老盡

大聖樂

東園餞春追和草窗韻

空苑游絲舊池飛燕薄陰千樹正小闌人意厭厭細數
亂花翻怨錦鳩呼雨皺得綠波新如倦似無奈啼綃臨
別浦春何在在南陌麴塵西窗烟縷閑思古今事苦
有紫曲青樓千萬語且寄愁彩筆橫塘重見楊枝應許
尙戀淺寒羅衾曉記門掩紅香深院宇傷飄泊是誰倚
疎簾吹絮

雪獅兒

華亭錢葆勳以此調詠貓竹垞翁屬和得三
闕徵事無一同者予與吳繡谷約戲效其體
凡二家所有勿重引焉昔徐鉉與弟錯共策
貓事鉉得二十事錯得七十事作此狡獪殆
非詞家清空婉約之旨觀者幸毋以夢窗質
實爲誚也

雪姑迎後房權護得黃晴明潤撲罷蟬蛾更弄飛花成
陣穿籬遠近未肯傍茸氈安穩念寒夜偎衾煖處夢尋
燈暈繞膝聲聲低問似無魚分訴憐伊嬌困展膊屏
前髣髴三生猶認懷春最恨漸取次歸來難準瓊籤盡
上案晴蟾鋪粉

白雪姑貓名見清異錄宋葉紹翁貓詩醉薄荷撲蟬蛾見隨隱
漫錄張長臣山房惠貓詩從來憐汝丈人烏端正銜狸雪不如

李梅山房集卷九
江海歸來聲繞膝定知分訴食無魚又祝貓詩江上孤蓬雪壓時每懷寒夜暖相依從今
休慣穿籬落取次懷春屢不歸吳仲孚貓詩弄花撲蝶悔當年喫到殘糜味卻鮮不肯春
風雷業種破瓊尋夢佛燈前各畫評何尊師貓有展勝者金
王良臣貓詩三生白老與烏圓徐集孫詩亂葉打窗貓上案

又

前題

花毛褐染炎天尚記荷塘爭浴鼠卜閑時畫損砌苔幽
綠闌干幾曲任側輓橫眠初熟恰又斂脩脩金尾蝶衣
偷蹴忽起驚跳風竹聽蠅鳴茶鼎何曾輕觸暮眼纔
圓香綺叢邊看足簷聲斷續休喫盡草芽盈掬娛幽獨
勝了狻猊鏤玉西陽雜俎楚州射陽出貓有褐花者埋雅貓亦如虎畫地卜食
俗謂之鼠卜元好問貓詩側輓橫眠卻自如錢惟善貓詩秋花
石上玉後狻猊金尾脩脩斂四蹄唐盧延遜詩貓跳觸鼎翻雅貓
早春則眼圓宋張至龍詩貓卧香綺叢田家雜占貓喫青草主雨

又

前題

妝樓鎮卧底須詰取於菟癡小解事吳娃戲學鳳仙親
擣紅絲繚繞便萬貫呼來還少防失卻褭蹄重鑄閑坊
尋到蟋蟀吟中醒悄正無聲四壁立殘斜照不捕依
然堦藥紛披藏好攜兒乳飽坐榻畔微溫相惱春回早
八九牆陰新埽詰貓詩劉後村作柳貫貓詩花陰閑卧小於菟癡辛雜識回回
國婦女以鳳仙花染貓為戲秦氏女孫失貓下臨安府訪之不
得賂以金貓乃已袁桷醉貓詩醒來獨立闌干畔四壁無聲蟋蟀吟李露之畫貓在藥苗
間程鉅失貓詩金絲色軟坐常溫飽食深宮錦作墩古諺云八九七十二貓犬尋陰地張
搏家貓名萬
貫見記事珠

又

前題

稱伊虎舅斑斑璫璫身邊頻覷食有溪鮮又上小庭高

樹如正拗怒想喚汁多應回顧何事費峨眉畫手穴中
空怖 延頸盤旋爭赴笑綠沙幃底深憐羣聚銷得侯
封也算北門長護青錢百數買雙耳微痕添鋸窺鸚鵡
月季花前亭午 陸游詩自注俗謂貓為虎舅教虎百為惟不教虎上樹殺鼠如
道宏峨眉人往人家畫貓則無鼠南部新書連山張大夫博好貓每視事退入中門數十
頭曳尾延頸接人以絲紗為幃聚其中以戲金李之純貓飲酒詩只向北門長卧護也
應銷得醉鄉侯說死驥驥驥使之捕鼠不如百錢之狸
爾雅翼貓耳經捕鼠之後有缺如鋸工餘慶畫有月季貓

思佳客

吳中作和繡谷

窄窄紋窗小小舟空波一片漾難收滿天細雨曾成夢
壓水涼陰半倚樓 深玉瓊暖香篝夾紗衣薄不曾秋
吳中舊事君知否晚泊荷花為洗頭

原作

吳焯

江上涼雲江上舟閭門晚市未曾收銀絲燈映東西
水梔子花香上下樓 分半臂理雙篝河風蕭瑟夜
如秋琴臺一點西施月猶照吳王城上頭

Blank page with vertical lines for text.

樊榭山房集卷九

樊榭山房集卷第十

詞乙

錢唐 厲鶚 太鴻

東風第一枝

癸卯元夕雪晴

拂柳蛾消妝梅鶴瘦玉烟吹散無影放教明月初圓最
憐倚篝漏永街泥不斷已滅卻燈邊遊興料粟肌籠袖
香畱笑裏有人偷並 占響卜紫姑誰證思舊約素娥
暗省一番花信添寒十分草痕洗淨凝情買夜漫再認
飛鸞窺鏡悔少年爭逐輕塵得似煮茶風景
浣溪紗

馨折春波吹婢魚粉塘烟竹迴蕭疎此中堪注水經無
蘭語脆疑鶯谷近柳情慵覺燕簾孤晚風休減玉肌
膚

高陽臺

落梅

縞月啼香青禽警瘦遺環與恨俱飄雪沒鞦韆痕何人爲
埽溪橋東風欲避層臺遠御風歸第一春銷惱相思枝
北枝南冷夢迢迢 山空記得吟疎影拾參差片腦自
裹冰綃湖水無聲流殘舊怨新嬌餘酸已在濃陰裏怕
重屏半萼難描更堪他消息經年雨暮烟朝

木蘭花慢

城西開元宮本宋周漢國公主府元時句曲
外史張伯雨入道於此外史開元宮得月軒
詞有環堵隘花狼藉溝水漲雲充斥似石魚
湖小酒船寬窄之句今闕入軍營中僅矮屋
數楹奉高真像旁有隙地積水縱橫猶是當
日陳跡也雍正癸卯二月十九日過之書此
以貽訪古者

自吹簫伴去還再住列仙儒想瑤草呼龍梅花待鶴詩
鬢慵梳平生愛尋先隱冷襟懷要與俗人疎可惜風騷
零落而今纔到清都 漫郎曾賦石魚湖流水繞堦除
賸一片涓涓斷雲新柳照影荒渠宮闔已銷餘豔覓彩

毫何處寫黃圖說與游人記得羽觴汎也應無

點絳脣

次韻答紫山見寄

節近清明一池春綠蛙催雨凭闌無緒目送年芳去
擬翦湘天不供牋愁句相思苦花無重數紅認斜陽暮

原作

錢塘徐逢吉紫山

似箭流光梅花雪後櫻桃雨怒怒離緒春要平分去
記得年時共賦銷魂句今何苦落花無數人隔春

城暮

思佳客

柳

自琢新腔唱柳枝段家橋外水仙祠絲輕最在無眠處
腰弱尤看不舞時鶯一囀笛孤吹碧波澹澹影依依
春風若為長條惜應遣情人少別離

少年游

春日訪紫山同坐學士橋望湖

南屏新畫西冷小隱動即到君家船載湖光橋分野色
一鳥落雲沙十年無限傷春意說與小桃花結客金
空游仙枕在風外祝蒼華

絳都春

清明風雨

烏衣過客約孤注賽春春還輕擲潤被換香低几畱燈

愁通夕餘寒猶是連寒食強偷眄清明天色傍簷攜手
茸茸柳眼淚痕頻滴 敲側前年舊旅寄單枕悶把卧
枝花摘水外澹紅簾底纖瓊游蹤隔文園多病何人惜
有鬢影參差知得便教晴蝶敲風岸陰翠織

瑞鶴仙

賦聖幾齋中牡丹名藕絲霓裳種來自亳州
海天霞未卷和曉岫空青付誰裁翦花師戲成幻約嬌
春千里翠深紅淺回頭意嬾但微認崔徽背面映衫痕
一色惺惚誤道藕絲秋半 曾見夢中彩筆歌畔檀唇
醉餘羅扇雲窗月館湖山在舊情遠便聽風聽水霓裳
譜得自對珍叢夜怨問尋芳人瘦如何細看帶眼

念奴嬌

甲辰六月八日予將北游東扶聖幾餞予湖
上泊舟柳影荷香中日落而歸殊覺黃塵席
帽難爲懷抱矣因用白石道人韻歌以志別
孤舟入畫怪人間誰寫漁朋鷗侶起坐不離雲鳥外倒
影山無重數柳寺移陰葑田拖碧花氣涼於雨詩成猶
未遠蟬吟破秋句 忽記身是行人勞君把酒慙揖湖
光去共惜風亭今夜笛月逗離聲前浦千里幽襟一堤
野思終擬將家住甚時攜手水濱摇曳烟路

好事近

吳江月夜

夾岸響青蘆瑟瑟吳波搖碧天借一帆風勢看垂虹秋色
滿船明月照無眠今夕是何夕應被素娥笑我太
疎狂蹤跡

點絳脣

題授衣讀書稻田隅圖

片雨斜陽柳陰濯足看行水世閒良計識字耕夫耳
風約雲萍又向蕪城會推書起酒闌無味爲我言田意
菩薩蠻

馬佩兮梅花卷子寓騎省之戚徵予賦此
微波冷託湘筠色高枝早信尋難得玉骨不爲泥輕於
雲一絲鏡花留半影最薄東風命楚角莫飛聲人閒

無此情

蝶戀花

長安秋雨夜賦

曲巷低窗雲色暮節近黃花又下淒涼雨長記江南楊
柳渡孤篷翦燭曾聽處悔別翻將書信誤雁落吳天
已是愁難訴今夜長安千萬戶相思不爲砧聲苦

定風波

甲辰冬杪南歸過邗城祓江見畱酒閒款語
忘暮月黑江寒行五六里送至舟中而別到
家旬餘祓江書來作此寄之

記來時傍柳維舟歸人一寸心折歲晚高鴻天寒脩竹

欲下山陰雪硯香凝酒鱗熱語短情長不成別凄咽悔
秋燈種了星星僧髮野橋路滑聽江聲送客愁如結
又空林門掩疎簾夢阻低共梅花說杜陵荒浩歌發猶
有詩傳布衾鐵天末幾時同看蕪城明月

疎影

菊影和祓江

幽姿欲舞見棱棱幾葉空際微吐半枕游仙飛作輕雲
不怕滿城風雨琉璃屏上秋多少也澹到痕無描處記
昨宵灑背新霜翠袖翦燈窗戶尚有籬根淺醉敲斜
簪帽底曾費回顧笑問尊前人瘦如花花瘦可憐如許
東西活脫殘枝畔合賺得閑情詞賦待醒來重覓橫陳

低捲小簾寒曙

解語花

春日見閨人搥鼓

簾遮晝影釵翦春痕香度深深院玉嬉鶯婉無愁處小
坐釘花牀畔飛空碎遠看一朵翠翹難顫驚夢回聲落
高唐白雨隨酥腕長記柑筵飲散遇紅蘭潮靨青柳
垂眼唾霏休濺飄鸞袖應是細敲腸斷微音弄釧料無
此漁陽嬌怨生晚寒燈暈妝樓敲被池人倦

琵琶仙

乙巳早春過吳門作

帆色新年又輕約水枕春寒同載堤上沽酒人家湘梅

已先賣斜照傍紅樓未啓惜猶護一層芳靄趁燕羣歸
調鸚檻遠塵夢都改 悄彈指閑立平沙更吹綠吳波
緩衣帶堪笑天涯蹤跡有垂楊相待人意與東風是客
洗軟香雨際烟外且聽鐘度楓橋舊情如在

又

康山在揚州輦土爲之以康對山寓此得名
今屬吳氏乙巳二月四日被江招飲其上四
顧曠然俯仰今昔同集者尺鳧授衣各賦一

解

休恨無山小闌外略借江南眉色何況山在人家梯青
喚雙屐吹不斷風前笑語怕驚起退紅簾隙古堞飛帆

平林指塔春望無力 舊知己觴送花迎畫歌舞屏閒
未頭白誰道琵琶纔招賸康家陳跡豪氣被蕭蕭草樹
甚曳裾有此狂客爲問天畔歸鴻遠愁銜得

摸魚兒

蕪城清明

杏餉香開花門巷家家風外晴穩來時猶道江程短定
不短如愁鬢飛絮近作去聲酒惡寒輕只是無人問紅絲
硯潤便杜老傷春江郎賦別難寫此時恨 西湖路最
愛山聯眉暈游船曾記歸盡綠楊闌角聽鶯坐知我平
生疎俊情一寸回首處雲容水態還相引天涯自晒繞
九里街中三分月底誰與寄芳信

掃花游

乙巳三月二十三日客揚州空齋積雨孤愁
特甚問人始知是春盡日也黯然於懷賦寄
尺牘

折花汎舸又夜淺燈孤綠陰如許舊遊閒阻聽簷聲壓
酒醉醒無據落魄多愁尚記羅裙雁柱向南浦訝楊柳
今朝腰痠慵舞行徧深院宇已負了春來忍教春去
笑人易誤似山中枕石頓忘時序小榼櫻桃更憶西園
勝聚寄情處畫當年滿湖烟雨

摸魚兒

首夏歸杭過吳淞景物清曠有會而作

綠陰陰江南千樹重來桃葉依舊十年不負烟波興付
與殢人杯酒船喚否度一片涼雲最戀河橋柳凭闌望
久趁螢影高低漁歌斷續搖過五湖口歸非偶正是
清和時候深村樂事多有焙茶煮繭梅風裏換得霜鱗
盈斗詩思瘦待小草湘蘭已入騷人手西泠永晝汎五
日輕橈獨醒何事散髮醉還又

喜遷鶯

賦趙谷林三十六鷗亭

風蒲低暑見白羽帶波翻翻還住闌影搖人簞文生夢
夢入藕花深處閑笑汎湖伯越閑笑啼湘懷楚晚涼外
動忘機一曲悠然琴趣休去尋釣艇重理舊盟草合

垂虹路倚扇開襟調冰膾玉不問是誰賓主三十六梯
明月三十六陂秋雨戲招手認青天片雪飛來詩句

鬪嬋娟

題趙飲谷采香詞居近滄浪亭自榜曰小吳船

中吳烟水微茫地吟邊何限清感夜深腰笛伴漁謳冷
玉花千點翦秀骨香霏露染娃宮風景教長占錯羨舟
居好幾雁齒橋頭解纜回首銷黯仍是載酒年時驀
然低憶蕙爐絲裊菱鑑斷腸重唱小橫塘粉字開還掩
縱賀老心情未減無端世味如雲淡好約我垂竿手斜
雨梅黃凭君畫檻

探春

次趙飲谷韻

冷硯敲秋枯筇倚晚西風斜掠平楚芋熟湖田楓明水
巷先放烟鴻飛去還似春時節埽不盡閑愁吹絮暖紅
院落誰家迎寒猶試簫鼓此際青門曾住記曉碾霜
輪未教離阻老大才華淒涼身事銷得筇篻知遇三五
回圓月怕靜夜窺人良苦待問梅花何時香拂衫縷

一萼紅

丁未始春客吳興郡治後圃有愛山臺南宋
時建蓋取東坡尙愛此山看不足之句日與
客登其巔蒼弁清茗奔赴襟舄情味灑然如

遇白石草窗諸名勝於五百載上乃歌此曲
以寄予懷

乍寒輕被鄰園翠羽喚起愛山情烟草殘碑風榛斷笛
千載誰記經行想春在樓痕幾曲破曉霽妝鏡見飛英
欲雪消時無人知處峩髻青青飄瞥少年前夢便移
舟弄水有若平生西塞魚肥東林酒熟滋味何似浮名
待傳與蘋香暖信醉吟地常憶柳邊城回首家江非遠
十四長亭

水龍吟

梅雨初霽湖上山水浮動涼氣沁人肌骨尺
鳧買舟約予輩數人緣孤山掠蘓堤入西林

橋以泊於裏湖時意林鼓琴敬身作小篆數
幅樂城觴碧筩勸客予與尺鳧各賦此曲極
暮乃罷去丁未五月二十五日也

蜻蜓偷眼涼多飛隨小舫搖空翠西冷五月碧羅初染
冰壺乍洗多麗香車閑情椒壁夢塵空徙載荷心酒苦
桐枝絃澹看一陣風漪細更譜玲瓏散水戰長林葉
閒疎吹高寒更憶迴峯隱舍鳴泉僧寺易得驚秋菰蘆
深處此歌堪倚漸鐘催人散平波墜露點青螢尾

清平樂

題飲谷說劍圖

仙源風雅不恨知音寡艇子采香歸去也袖有驪珠無

夢梅山房集卷一
一
價天涯共話秋窗吹簫載酒何妨莫把吳鉤再看燈
前化作柔腸

意難忘

丁未冬杪客蕪城將歸次飲谷送別韻

舊苑荒灣正恩恩別袂草草歡筵放歌銷白日轉枕夢
青天風力緊折吳縣寒色漸蒼然話倦游不如歸去如
此湖山津頭已買篷船尚樵歌共譜琴趣閑編沙河
春拊馬燈市夜飛蟬花倚擔菜登盤節物又增年問幾
時掀顛一笑追逐吟仙

原作

嘉定趙虹飲谷

埃火沙灣聽戍樓壓笛人罷離筵雁聲寒墮地霜色

白彌天思結託奉纏絲小別轉悽然對斷魂月搖津
樹雪罨寒山載將書畫歸船有東城別錄南渡遺
編眉添京兆柳衣畫孟家蟬翦綵勝族春盤轉盼入
新年待與君尋梅問鶴共訪逋仙

蝶戀花

戊申春暮城東周氏小園池上作

三月風顛吹斷柳何況薔薇落處依苔厚折得一枝花
在手戴花人尚平安否行徧回塘銷永晝水影蘋香
只是侵襟袖杜宇數聲春欲瘦斜陽豔豔醺如酒

憶王孫

懷紅橋舊游

小秦淮映小紅橋蘭舫重來酒未銷秋雨多從蟬鬢飄
夢迢迢曾倚闌干弄柳條

謁金門

七月既望湖上雨後作

凭書檻雨洗秋濃人淡隔水殘霞明冉冉小山三四點
艇子幾時同汎待折荷花臨鑑日日綠盤疎粉豔西
風無處減

水龍吟

春晚倚樓見海棠葉底餘花同谷林賦

殘春能幾番風猩雲一朵藏深翠嫣然最小窺人闌角
憐伊睡起羞見當時天衣沈薛宮鬟垂地歎宣華舊色

鳥聲啼盡遲開處伶俜矣 尙恐朱顏易老倩薔薇殷
勤鉤袂樓高十二妝輕粉瘦綃痕寄淚雨雨風風鈴兒
未掣蜂兒先退待解愁知道前身記得晚花流水

國香慢

壬子冬至後三日過馬半槎南齋炙甜香以
供客風味幽絕前明宣宗時禁中製也坐上
索予譜斯闕成半槎謂予云昔熊納齋請詹
天游賦輒香慶清朝慢云願埽陳言君於此
題當與天游競爽矣明日以綠牋請予書之
裝成小軸高西唐篆其首曰甜香新唱

雨浥芳塵愛花瓷寶屑百種芬氲誰將蜜脾滋味散作

濃春顫裊微烟猶未寫蘭韻如幻如真輕翻小銀葉舌
木先參鼻觀徐聞漢宮遺事遠歎尋方難和按譜偷
分茗甌初啜依約攪了餘熏縹緲華胥一枕蝶飛來猶
戀梨雲回思帶人處寄與當時浣罷羅巾

澡蘭香

癸丑淮南重午用吳夢窗韻

荷聲碧檻蒜影紋簾詩在枕根夢覺釵邊綴虎扇底彈
蠅輸與彩舟佳約記琵琶初見灣頭纔舒新眉半萼立
盡梅陰晚雨猶鳴青莢贏得星星短鬢羞照江心一
規銅魄涼生楚簟怨入宮砂多少玉窗羅幕想南湖十
頃菱波閑了微吟淺酌還認取天際歸帆飛鳧闌角

西江月

秋晚同嶰谷登烟雨樓

浮玉塔前風色銷金鍋畔晴瀾都來收拾一樓閒只少
青山數點望眼蒼黃越樹醉魂清冷吳天柳邊猶繫
五湖船西子烟中去遠

摸魚兒

塵梅追和元人顏吟竹

怪朝來凝芳盈席一枝幻出清瘦紛紜不用將犀辟付
與散花搽手無乍有想漠漠輕寒昨夜穿窗透紗籠護
否恐疎朵橫陳探春多誤更與灑冰溜偷描處漫比
脂妝玉鏤寓形休污吟袖鹿胎幾點閑蹤跡驚覺軟紅

回首延望久恍翳月吹烟正是開時候高情似舊笑學
字蕭郎低徊未拂香影寫難就

同作

錢唐陳 臯江臯

綺窗前埃凝鬆几春葱閑鏤疎影園林半樹移來幻
似霧似烟還暝看未定想京洛餘情喚起南枝醒冰
姿乍認向匣鏡開邊歌梁落處忽動灞橋興 嬋娟
面正似輕綃掩映恨無半點香賸莫教瑟瑟翻飛去
吹落芳英難整空裏景偷墮處前身水底還堪證風
沙漫競好模上苔牋依然離垢心在玉壺冷

踏莎行

嘉禾道中和江臯

鴨鴨隨波鶯鶯坐樹天涯芳草疑無路惱人只有燕梢
船濃春又向船中度 鬪酒香畱題襟墨聚菜花黃了
忘歸去韋娘髻子曉妝成今朝定出湔裙否

韋作實心髻低小尖巧至晚常
如曉妝時人效之號韋娘髻也

項臯謨筆記云
嘉定中未效杜

露華

玉簪秋海棠同置小餅詞以寫之

楚雲夢遠覓鬢底瑤肪悄在秋苑素萼乍敲遮住青鸞
輕扇最憐付與紅兒只隔幔紗遙見涼颺度嫣然笑拈
開掃初綰 明河墜露分半稱香浸銅餅膩粉零亂幾
點唾壺情淚翠襟吹濺倚妝靜看搔頭又恐一枝敲斷
丹白想亭亭夜深自遣

浣溪紗

乙卯冬日同抱樸載酒過湖酌耕民殯宮作
一權迎霜拂曉開井關乘興訪疎梅斷雲叫徹玉龍哀
雞酒有情應戀此湖山如夢可重來隴泉幽咽語初
回

南鄉子

題揮扇士女圖

思夢髻慵梳鸚鵡驚回倚井梧扇影似人人似月圓初
十六盈盈十五餘 並蒂點紅蕖更有關心好句書不
用近前頻掩面生疎水院雲廊見也無

蕙蘭芳引

乾隆丙辰秋七月十日行郊城道上殘暑猶
熾夾道楊柳依依暫有慰于倦旅予自庚子
冬經此已十七年爾時樹猶未種也江潭憔悴之感在人更有甚于樹者賦此闕書旗亭
壁

塵沁短衣話前事倦途亭午向畏景新秋官柳自垂萬
縷繫人舊感問翠黛那時何處等再來瞥見付與驟綱
鈴語 粉絮吹簾柔枝縈扇擁髻曾訴念好箇江南爭
似路旁低舞少年容易鬢霜早聚顛顛多長夢畫橋烟
浦

一絡索

風走葉聲簾底夜長燈細秋塵不肯洗征衫有前日分
攜淚 暗憶餘香殘醉幾層烟水分明新夢到伊行但
道得相思字

惜奴嬌

深院無人看分月紋疏小閑情約青奴漫惱藕惹冰絲
悄一似紅衣拘曾道賦微涼單棲悟早 露筵烟襟可
暗憶凌波權垂楊髻幽花玉照夢繞香瓊又喚醒煩塵
掃秋到休更怨西風草草

天香

烟草神農經不載出於明季自閩海外之呂
宋國移種中土名淡巴菰又名金絲薰見姚

旅露書食之之法細切如縷灼以管而吸之
令人如醉祛寒破寂風味在麴生之外今日
偉男髻女無人不嗜而予好之尤至恨題詠
者少令異卉之湮鬱也暇日斐然命筆傳諸
好事

瀛嶼沙空星槎翠翦耕龍罷種瑤草秋葉頻翻春絲細
吐寄與繡囊函小荷箭漫試正一點溫磨相惱纔近朱
櫻破處堪憐蕙風初裊 嬌寒戰回料峭勝檳榔爲銷
殘飽旅枕半敲熏透夢闌人悄幾縷巫雲尙在濺唾袖
餘花未忘了喚剔春燈暗縈醉抱

虞美人

游絲不惹東風住和悶閑吹絮嫩寒猶護小窗紗試比
去年今日瘦些些飛紅只在迴塘裏塘下差差水水
邊杜宇盡情啼喚得春歸何似喚郎歸

杏花天影

丁巳秋日舟過荷葉浦作

蘋花纔報西風信早添得清愁上鬢短蓑開合雨濛濛
借問小平橋斷戍近沿明鏡紅疎翠暈聽依約菱歌
去盡已涼天氣別人時未穩倩行雲爲寄恨

醉太平

戊午暮春汎舟紅橋同授衣廉風聯句

楊花滿天榆錢滿船馱綠陰湖上年年問誰尋翠鈿

橋邊酒邊樓前眼前風廉夕陽一角闌干對春風可憐

減字木蘭花

過張無夜花龕

竹垣花架四面陰陰堪結夏手捉松枝君是前身鶴阿
師楞伽堆案欲話無生誰是伴久斷知聞一縷茶烟
裏作雲

水龍吟

半竿殘日江城平蕪寒色新來淺舊游似夢閑身如葉
闌干凭徧老去劉郎芳溫一念最難消遣況雨聲不管
愁人厭聽更長處和啼雁無計憑他酒殘奈依然酒

醒天遠絲占蟻子香盟心字關情在眼碧鏡春酥青綾
秋夢紫簫幽怨待佗時絮語西窗今夜把蘭燈翦

湘月

揚州勝處惟紅橋爲最春秋佳日苦爲游氛
所雜俗以大舟載酒穹篷而六柱旁翼闌檻
如亭榭然每數樓竝集或銜尾以進則烟水
之趣希矣戊午十月十七日風日清美煦然
如春廉風莫亭賓谷葑田招予與授衣于湘
喚舟出鎮淮門歷諸家園館小泊紅橋延緣
至法海寺極蘆灣盡處而止蕭寥無人談飲
閒作亦一時之樂也懸燈歸櫂吟興各不能

已相約賦念奴嬌昂指聲一闕而屬予序之
客游未嬾記名園水鑰誰與重叩淡寫霜痕愛到處吹
盡尋常歌酒斷澗通煙疎籬借暖尙挂微黃柳移船遙
去照人都爲詩瘦 何地更著功名天教老子付垂綸
閑手細數闌干問往事春共橫波爭秀亂影風燈催歸
晚笛眷此情依舊城頭生月作去聲成鄉思時候

風入松

憶茶

陸家休更說遺經負了雨前盟當時風月花瓷畔餘甘
漱幾許看承戲語從佗歐九困人不止春醒 爲茶作
病病皆清關鬲有疑冰而今卻費閑薑桂開芳焙可是

忘情一棧微聞蘭氣半簾時夢松聲

角招

予與趙谷林長安別三年矣戊午初冬谷林
自北歸相見于邗城塵衣風帽同話舊游悽
然悵觸予懷也家山漸近又復薄遽分手予
歸杭當在冬杪谷林家西池梅花下談讌之
樂計日可待因用白石老仙自度曲所云黃
鍾清角調者製一闕寄之
話離索相逢又是江天雁影寥廓近來偏憶著並馬去
程茅店山郭情懷最惡向舊日淮南樓託看盡人閒迎
送似官道柳垂垂任西風梳掠 休莫琴移別調塵銷

古怨此意真如瘧夢歸烟漠漠題扇書裙三年前約吳
船乍泊早問取疎梅池閣爲怕寒香瘦削想翻笑我歸
遲延春酌

步月

己未歲吳山燈市甚盛用史梅溪韻

瞰月峯高看街簾遠物華取次如歸夜深寒淺春在六
銖衣望來處紗籠萬點見背後釵燕雙飛疎梅下星移
漢轉勝似拜安妃 塵霏行不斷踏歌伴輓舞隨地成
圍天教晴穩樂事往年稀念游侶餘醒尚在問帶人香
夢誰知匆匆裏飭簫又曉透羅幃

夢寐依稀夢裏歸又與秋聲轉

聞天燈靜蘇樂事封手蘇念微印繪圖向空聞人香

宵轉銀沙民定夜 雲霧行不端飄忽紛轉機劇似如

後亦望來處綠鬚萬樣泉肯射燈燕雙飛刺繡下星

神月峯高香尚瀟瀟華姐穴吹龍角彩雲對香五

古未效吳山嶽市甚盛用史轉對韻

廿四

歐陽春酒

飛才醉早聞更難醉此間為出與香邊喻賦歸美姓

樊榭山房集卷十

