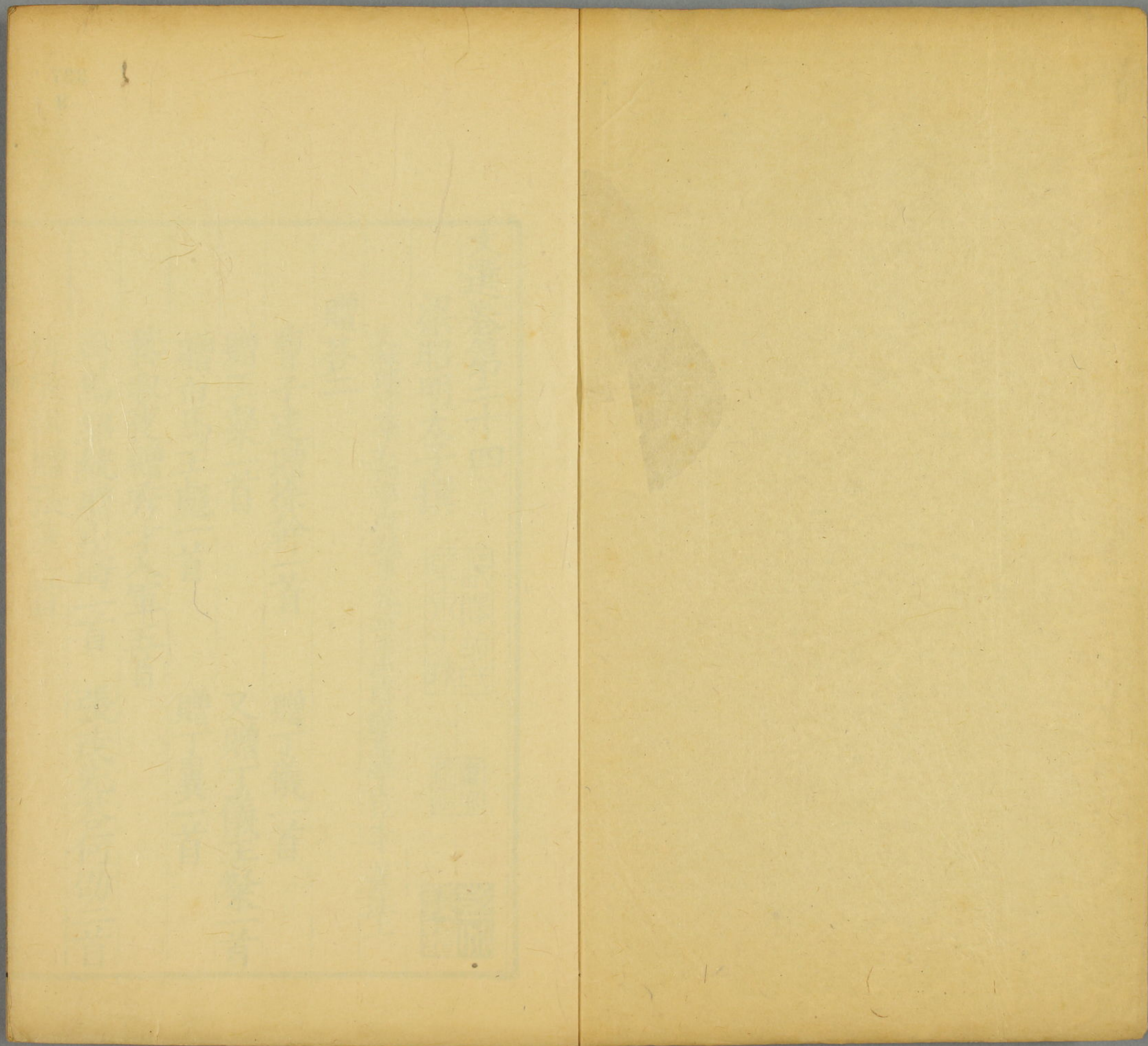


淳熙本文選

~ 16
337
9





文選卷第二十四

梁昭明太子撰

韻陽胡氏
果尔才林

廣平

支那
所錄

彭
漢

文林郎守李右內率府錄事參軍事崇賢館直學士臣李善注上

贈答二

曹子建贈徐幹一首

贈丁儀一首

贈王粲一首

又贈丁儀王粲一首

贈白馬王彪一首

贈丁翼一首

嵇叔夜贈秀才入軍五首

司馬紹統贈山濤一首

張茂先答何劭二首

何敬祖贈張華一首

利
290
9

東
學
書

陸士衡贈馮文罷遷斥令一首

荅賈謐一首 并序

於承明作與士龍一首

贈尚書郎顧彥先二首

贈交趾太守顧公真一首

贈從兄車騎一首

荅張士然一首

為顧彥先贈婦二首

贈馮文罷一首

又贈弟士龍一首

潘安仁為賈謐贈陸機一首

潘正叔贈陸機出為吳王郎中令一首

贈河陽一首

贈侍御史王元貺一首

贈徐幹一首

五言

曹子建

驚風飄白日忽然歸西山

夫曰麗於天風生乎地而言

餘光杳杳似若飄然古步出夏門

圓景光未滿眾星粲

以繁

圓景月也論衡曰日月之體狀如正圓鄭玄毛詩箋曰景明也釋名曰望月滿之名也論語曰眾星

共之廣雅

志士營世業小人亦不閑

論語子曰志士仁人無求生以害人

孔叢子曰仲尼大聖

聊且夜行遊遊彼雙闕間文昌鬱

雲興迎風高中天

劉淵林魏都賦注曰文昌正殿名也廣雅曰鬱出也爾雅曰興起也地理

書曰迎風觀在鄴列子曰周

春鳩鳴飛棟流焱激樞軒

穆王築臺號曰中天之臺

爾雅曰扶搖謂之飈郭璞曰暴風從上下者焱與飈同古字

通說文曰樞樞間子也徐幹齊都賦曰窻樞參差景納陽軒

長廊之顧念蓬室士貧賤誠足憐

蓬室士謂徐幹也蒼頡篇曰顧旋也列子

曰北宮子庇其蓬
室若廣厦之蔭
食也足以增氣充虛而已鄭玄周禮注曰充足
也淮南子曰貧人冬則羊裘短褐不掩形也
愴慨有

悲心與文自成篇
說文曰愴慨壯士不得志於心
也鄭玄考工記注曰興發也
寶棄怨

何人和氏有其愆
寶以喻幹和氏喻知已也韓子曰楚
之武王武王使玉人相之玉人曰石也明和氏左足成
王薨成王即位和又獻之玉人又曰石也明其右足成
王薨成王即位和乃抱璞而哭於楚山之下王使玉人
理其璞而得寶焉遂各曰和氏之璧明音則孔安國尚
書傳曰彈冠俟知已知已誰不然言欲彈冠以俟知已
愆過也

彈冠俟知已知已誰不然
言欲彈冠以俟知已
愆過也

而能相萬乎漢書曰蕭育與朱博友往者有王陽貢公
故長安語曰蕭朱結綬王貢彈冠晏子春秋越石父曰
士者申

乎知已
榮也漢書曰翟義請破下良田國語子餘曰
君若膏澤之使能成嘉穀毛詩曰豐年穰穰亮懷璵璠

良田無晚歲膏澤多彘年
無晚歲多豐年喻必

亮懷璵璠

美積久德逾宣
爾雅曰亮信也蒼頡篇曰懷抱也左氏
傳曰季平子行東野還未至卒于房陽

虎將以璵璠斂杜預曰璵璠美
玉君所佩也璵音餘璠音煩
親交義在敦申章復何

言
莊子曰親交益疏孔安國尚
書傳曰敦厚也又曰申重也

贈丁儀一首
五言集云與都亭侯丁翼今云
儀誤也魏略曰丁儀字正禮太

曹子建
祖辟儀
為掾

初秋涼氣發庭樹微銷落
漢書孝武傷李夫人
賦曰桂枝落而銷云凝霜依

玉除清風飄飛閣
楚辭曰凝凝霜之紛紛字書曰凝冰
堅也玉除階也說文曰除殿階也西

朝雲不歸山霖雨成川澤
廣雅曰八
月浮雲不

黍稷委疇隴農夫安所獲
王逸楚辭
注曰委棄

在貴多志賤為恩誰能博
言俗

也說文曰疇耕治之田
也毛詩曰帥時農夫

歸左氏傳曰凡雨
自三日已往為霖

都賦曰玉除形庭
又曰脩塗飛閣

初秋涼氣發庭樹微銷落

玉除清風飄飛閣

情也狐白足禦冬焉念無衣客

言服狐白者不念無衣以喻處尊貴者多志貧賤也

晏子春秋曰景公之時雨雪三日公被狐白之裘坐於堂側謂晏子曰雨雪三日天下不寒何也晏子曰賢君

飽知人飢温知人寒楚辭曰無衣裘思慕延陵子寶劍

非所惜言延陵不欺於死而况其生者乎故己思慕之

劍以過徐君徐君不言而色欲之季為有上國之事未獻也然心許之矣致使於晉顧反則徐君死於是以劍

帶徐君墓樹而去子其寧爾心親交義不薄

贈王粲一首

五言

曹子建

端坐苦愁思攬衣起西遊

右詩曰攬衣起徘徊樹木發春華清池

激長流中有孤鴛鴦哀鳴求匹儔

鴛鴦喻粲也毛萇詩傳曰鴛鴦匹鳥也楚

辭曰覽可與兮匹儔我願執此鳥惜哉無輕舟言願執鳥而無輕

而無良會也賈逵國語注曰惜痛也戰國策蘇代曰水浮輕舟欲歸忘故道顧望但懷

愁傳毅七激曰無物可樂顧望懷悲風鳴我側羲和逝

不留楚詞曰哀江介之悲風又曰吾令羲和弭節兮王

重陰潤萬物何懼澤不周重陰以喻太祖蔡邕月誰令

君多念自使懷百憂毛詩曰我生之後逢此百憂

又贈丁儀王粲一首

五言集云答丁敬禮王仲宣翼字敬禮今云儀

誤也曹子建

從軍度函谷驅馬過西京

魏志曰建安二十年公西征張魯漢書引農縣故秦函谷

關毛詩曰驅馬悠悠山岑高無極涇渭揚濁清毛萇詩傳曰涇渭

壯哉帝王居住麗殊百城漢書曰高祖南過曲逆曰壯哉縣高誘戰國策注曰佳大

也麗美也謝承後漢書曰
黃琬拜豫州威邁百城
賦曰園闕竦以造天淮南子曰魏闕之高上際青雲西
都賦曰抗仙掌與承露廣雅曰挖摩也槩與挖同古字
通鶡冠子曰上及
泰清下及太寧
皇佐揚天惠四海無交兵
皇賦曰建皇佐之高勳飛仁聲之顯赫左氏傳箴尹克
黃曰君天也家語孔子曰君惠臣忠楚漢春秋吳廣說
陳涉曰王引兵西
擊則野無交兵
權家雖愛勝全國為令名
呂尚其事多兵權與奇計孫子兵法曰用兵法全國為
上破國次之左氏傳子產曰令名德之興也鄭玄禮記
注曰名
令聞也
君子在末位不能歌德聲
曰古者君子在位役
不踰時德聲謂太
祖令德之聲也
丁生怨在朝王子歡自營歡怨非貞
則中和誠可經
言歡怨雖殊俱非忠貞之則惟有中和
中和樂職宣布詩如淳曰言王政中和
在官者樂其職鄭玄周禮注曰經法也

贈白馬王彪一首

五言魏志曰楚王彪字朱
虎武帝子也初封白馬王
後徙封楚集曰於圜城作又曰黃初四年
五月白馬王任城王與余俱朝京師會節
氣日不陽任城王薨至七月與白馬王還
國後有司以二王歸蕃道路宜異宿止意
毒恨之蓋以大別在數日是
用自剖與王辭焉憤而成篇曹子建

謁帝承明廬逝將歸舊疆

陸機洛陽記曰承明門後宮
出入之門吾常惟謁帝承明
廬問張公云魏明帝作建始殿朝會皆由承明門毛詩
曰逝將去汝舊疆鄆城也時植雖封雍亡仍居鄆城

清晨發皇邑日夕過首陽

陸機洛陽記曰首陽山
在洛陽東北去洛二十里
伊洛

廣且深欲濟川無梁

楚詞曰道壅塞而無梁
沉舟越洪濤

怨彼東路長

京國語曰秦汎舟于河西
顧瞻戀城闕引領
情內傷
其一毛詩曰顧瞻周道又曰在城闕兮左氏傳
穆叔謂晉侯曰引領西望曰庶幾乎楚詞曰永

懷兮太谷何寥廓山樹鬱蒼蒼薛綜東京賦注曰太谷在洛陽西南風俗通曰

泰山松樹霖雨泥我塗流潦浩縱橫魏志曰黃初四年七月大雨伊洛溢

流毛萇詩傳曰中達絕無軌改轍登高崗毛詩曰肅肅兔宜施於中

連廣雅曰脩坂造雲日我馬玄以黃其二毛詩曰陟彼高岡我馬玄黃

軌迹也病則黃玄黃猶能進我思鬱以紆楚詞曰願假簧以舒憂志紆鬱其難

釋王逸曰紆鬱紆將難進親愛在離居楚詞曰將以遺兮離居

屈也鬱愁也圖相與偕中更不克俱毛萇詩傳曰借俱也

路衢鷓鴣豺狼以喻小人也毛詩曰懿厥哲婦為梟為鴞何休注曰楚莊王伐鄭放乎路

踈毛詩曰營營青蠅止於樊鄭玄曰蠅之為蟲汙白使黑汙黑使白喻佞人變亂善惡也廣雅曰間毀也

蒼蠅間白黑讒巧令親

欲還絕無蹊攬轡止踟躕其三楚辭曰攬轡而踟躕下節毛詩曰搔首踟躕

亦何留相思無終極漢書息夫躬絕命詞曰嗟若夫欲何留也

寒蟬鳴我側蔡邕月令章句曰寒蟬應陰而鳴則天涼故謂之寒蟬也

條白日忽西匿楚辭曰山蕭條而無獸又曰日杳杳而西頽

歸鳥赴喬林翩

翩厲羽翼毛詩曰翩翩者雛厲疾貌

孤獸走索群銜草不遑食尚書曰不遑食

感物傷我懷撫心長太息其四廣雅曰感傷也古詩曰感物懷所思列子

太息將何為天命與我違鄭玄曰師襄乃撫心高蹈楚辭曰長太息以掩涕

柰何念同生一往形不歸魏志曰武皇帝卞皇后生任城王彰帝卞皇

豐公孫段也三家本同母兄弟也漢書武帝詔曰梁王

親慈同生願魏志城孤魂翔故城漢書貢禹上書靈柩寄京師骸骨棄捐孤

歸不存者忽復過士沒身自衰人生處一世去若朝露

晞漢書李陵謂蘇武曰人生如朝露何久自苦如此年

在桑榆間影響不能追漢記光武曰失之東隅收之桑

疾馳影響人間也捷自顧非金石咄嗟令心悲其五鄭

之問或至天喪也心悲動我神棄置莫復陳丈夫志四海萬里

猶比隣恩愛苟不虧在遠分日親鄧析子曰遠而親者

何必同衾幃然後展慙勤毛詩曰抱衾與裯毛萇曰衾

字同憂思成疾疾無乃兒女仁毛詩曰心之憂矣疾如

媪曰非兒女之所知又韓信謂倉卒骨肉情能不懷苦

辛其六李陵書曰前書倉卒骨肉謂兄弟也蘇子苦辛

何慮思天命信可疑虛無求列仙松子久吾欺班固楚

帝聞宓妃虛無之語論衡曰傳稱赤松王喬好道為仙

神變故在斯須百年誰能持漢書谷永曰三郡所奏皆

過離別永無會執手將何時蔡琰詩曰念別無會期毛

王其愛玉體俱享黃髮期七發曰太子執報相榮書曰君

慎疾加滄重愛玉體杜預左氏傳收淚即長路援筆從

此辭楚其七韓詩外傳曰孫叔敖治楚三年而楚國霸

注曰享受也尚書曰詢茲黃髮

此辭楚史援筆而書於策蘇武詩曰去去從此辭

贈丁翼一首

五言文士傳曰翼字敬禮儀之弟也為黃門侍郎

曹子建

嘉賓填城闕豐膳出中厨

鄭玄禮記注曰填滿也毛詩曰我有嘉賓城闕已見上文

吾與二三子曲宴此城隅

論語子曰二三子以我為隱乎吾無隱乎爾毛詩曰俟我

於城秦箏發西氣齊瑟揚東謳

楚辭曰挾秦箏而彈微歌錄有美女篇齊瑟行

史記蘇秦說秦王曰臨蓄甚富其民無不吹竽鼓瑟說文曰謳齊歌也

有來不虛歸

反無餘我豈狎異人朋友與我俱

毛詩曰豈伊異人兄弟匪他爾雅曰狎習

也毛詩序曰伐木燕朋友故舊也

大國多良材譬海出明珠

禮斗威儀曰其君乘

金而王則江海出大貝明珠

君子義休侍小人德無儲

言君子之義美而且具小

人之德寡而無儲也說文曰侍待也

積善有餘慶榮枯立

可湏

周易曰積善之家必有余慶孔安國尚書傳曰湏待也

滔蕩固大節世俗多

所拘

淮南子曰使神滔蕩而不失其充又曰曲士不可與語至道拘於俗而束於教

君子通大

道無願為世儒

論衡曰說經者為世儒

贈秀才入軍五首

四言集云兄秀才公穆入軍贈詩劉義慶集林曰穆

熹字公穆 嵇叔夜

良馬既閑麗服有暉

毛詩曰良馬四之又曰君子之馬既閑且馳鄭玄曰閑習也廣雅曰

麗好也揚雄反騷曰素初貯厥麗服兮

左攬繁弱右接忘歸

新序曰楚王載繁弱之弓

志歸之矢以射兕於雲夢

風馳電逝躡景追飛

四子講德論曰風馳兩集雜襲並至孫該

琵琶賦曰飄風電逝舒疾無方七啓曰忽躡景而輕驚

凌厲中原顧盼生姿

劉歆遂初

賦曰登句注以凌厲廣雅曰凌馳也厲上

攜我好仇載也風俗通曰顏色厚所顧盼若以親密也

我輕車

毛詩曰君好仇

南凌長阜北厲清渠

廣雅曰凌乘也王逸楚辭注曰

厲度也

仰落驚鴻俯引淵魚盤于遊田其樂只且

西京賦曰盤于

游畋其樂只且

輕車迅邁息彼長林春木載榮布葉垂陰習習谷風吹

我素琴

毛詩曰習習谷風秦嘉婦徐氏書曰芳香既珎素琴又好

咬咬黃鳥顧疇弄

音

毛詩曰交交黃鳥古歌曰黃鳥鳴相追咬咬弄好音

感悟馳情思我所欽

情整中帶

心之憂矣求嘯長吟

毛詩曰心之憂矣我歌且謠杜篤連珠曰能離光明之顯

長吟求嘯

浩浩洪流帶我邦畿

毛詩曰畿疆也

萋萋綠林奮榮揚暉魚

龍澆澆潯山鳥羣飛

樂動聲儀曰風雨動魚龍仁義動君子上林賦曰澆澆潯賈墜劉向七言曰

山鳥羣鳴我心懷

駕言出遊日夕忘歸

毛詩曰駕言出遊楚辭曰將暮兮悵忘歸

思我良朋如渴如飢

毛詩曰每有良朋曹植責躬詩曰遲奉聖顏如渴如飢

願言

不獲愴矣其悲

張衡詩曰願言不獲終然求思曹植責躬詩曰願言不獲終然求思曹

息徒蘭圃秣馬華山

蘭圃蕙圃也毛詩曰之子于歸言秣其馬毛萇詩傳曰秣養也華山

山有光華也

流磻平臯垂綸長川

鄭文曰磻以石著弋繳也鄭文曰磻以石著弋繳也

綸為之

目送歸鴻手揮五絃

漢書曰周亞夫趨出上以目送之

俯仰自得游心泰女

楚辭曰漠虛靜以恬愉兮澹無為而自得泰女謂道也淮南子

嘉彼釣叟得魚忘筌

莊子曰莊子釣於濮水之上又曰筌者所以得魚而忘筌蹄者所以在兔也得兔而忘蹄言者所以在意也得意而忘言吾

郢人逝矣誰與盡言

莊子曰莊子之墓顧謂

焉得夫忘言之人而與之言哉

從者曰郢人聖漫其鼻端若蠅翼使匠石斲之匠石運斤成風聲而斲之盡聖而鼻不傷郢人立不失容宋元君聞之召匠石曰嘗試為寡人為之匠石曰臣則當能斲之雖然臣質死久矣自夫子之死也吾無以為質矣吾無與言之矣

閑夜肅清朗月照軒舞賦曰夫何皦皦之閑夜明月列以施光軒已見曹子建贈徐幹詩注

微風動桂組帳高褰禮方言曰桂謂之裾音圭桂或為幃周禮曰帟平帷也綴組綴綴所以繫帷也王逸

與交歡郭詩曰旨酒欣交歡鳴琴在御誰與鼓彈楚詞注曰以幕組結束王璜為帷帳也

旨酒盈樽莫毛詩曰琴瑟在御莫不靜好仰慕同趣其馨若蘭六韜曰同好相趣薛綜西京賦注曰趣猶

之意也易曰同心楚辭曰聞佳人兮召佳人不在能不永歎予毛詩曰假寐永歎

贈山濤一首五言

司馬紹統

臧榮緒晉書曰司馬彪字紹統少篤學初拜騎都尉太始中為秘書郎轉丞後拜散騎侍郎終於家

茗茗倚桐樹寄生於南岳其椅桐彪自喻也毛詩曰其桐在衡山之峻坡上凌青雲霓下臨千仞谷蒼頡篇曰凌

惟倚梧之所生秋曰若決積水於千仞之谿處身孤且危於何託余足包咸論語注曰七尺曰仞

昔也植朝陽傾枝俟鸞上書曰不得邪徑而託足焉

鸞鸞鸞鳳屬神鳥也今者絕世用倥偬見迫東新語曰梗梓仆則

班匠不我顧牙曠不我錄班

及牙曠皆喻執政也墨子曰公輸般為雲梯鄭玄禮記注曰般伎巧者也莊子曰匠石之齊見櫟社樹匠伯不

及牙曠皆喻執政也墨子曰公輸般為雲梯鄭玄禮記注曰般伎巧者也莊子曰匠石之齊見櫟社樹匠伯不

顧司馬彪曰匠石字伯鄭女毛詩箋曰顧視也列子曰
伯牙善鼓琴左氏傳曰師曠侍於晉侯杜預曰師曠晉
樂太焉得成琴瑟何由揚妙曲相子新論曰黃門工鼓
師者有任真卿虞長倩
能傳其度數廣雅曰舟舟進
妙曲遺聲舟舟三光馳逝者一何速也淮南子曰夫
道含吐陰陽而章三光許慎曰中夜不能寐撫劍起躑
躑毛詩曰耿耿不寐左氏傳曰子朱怒撫劍
躑躑與躑躑同感彼孔聖
歎哀此年命促春秋說題辭曰天嘗有血書魯端門作
法孔聖沒周室亡論語曰子在川上曰
逝者如斯司馬遷悲士不
遇賦曰天道悠昧人理促卞和潛幽冥誰能證奇璞和
已見冀願神龍來揚光以見燭赤水之神人面蛇
身其暝乃晦其視乃明
是燭九陰是謂燭龍

答何劭二首 五言

張茂先

吏道何其迫窘然坐自拘班彪與金昭卿書曰遠在東
垂吏道迫促鵬鳥賦曰愚士
繫俗窘繫俗窘纓綉為徽纆文憲焉可踰國之文憲豈可踰乎
禮記曰冠纓纓鄭玄曰綉纓飾也周易
曰繫用徽纆孔安國尚書傳曰憲法也恬曠苦不足煩
促每有餘廣雅曰恬靜也蒼
良朋已見上文徐幹贈五官中郎將詩曰
貽爾新詩又思夕賦曰雖遊娛以愉樂穆如灑清風
奐若春華敷猶毛詩曰吉父作誦穆如清風淮南子曰
猶條風之時灑苔賓戲曰摘藻如春華自
昔同寮寀於今比園廬臧榮緒晉書曰惠帝即位劭為
太子太師又曰武帝崩華為太
子少傅然考乎其時事正相接故曰同寮也左氏傳曰
先蔑之使也荀林父止之曰同官為寮吾嘗同寮敢不
盡心乎爾雅曰采僚官也衰夕近辱殆庶幾並懸輿逸
南都賦曰園廬舊宅也
楚辭注曰夕以喻衰言日夕將暮己已衰老子曰知足
不辱知止不殆漢書曰薛廣德乞骸骨賜安車馬懸

其安車傳也散髮重陰下抱杖臨清渠鍾會遺榮賦曰散髮抽簪屬耳

聽鷓鴣鳴流目翫鯀魚毛詩曰耳屬于垣鄭玄曰屬耳於

曰鷓鴣其鳴矣思女賦曰流目眺夫衡阿翫猶悅也莊子曰儵魚出遊從容是魚樂也從容養餘日

取樂於桑榆漢書疎廣曰此金者聖主所以惠養老臣也故樂與鄉黨共饗其賜以盡吾餘日不

亦可乎桑榆已見上文

洪鈞陶萬類大塊稟羣生洪鈞大鈞謂天也大塊謂地也言天地陶化萬類而羣化

稟受其形也鵬鳥賦曰大鈞播物廣雅曰陶化也河圖曰地有九州以苞萬類莊子曰大塊載我以形勞我以

董仲舒對策曰羣生和而萬物殖明闇信異姿靜躁亦

殊形劉歆遂初賦曰非積習之生常固明闇之所別老

重小不能鎮大不行者使行不動者自予及有識志不

制動是以重必為輕根靜必為躁君

在功名李陵與蘇武書曰陵自有識以來士之立操未有如子卿者也呂氏春秋曰功名大立天也

虛恬竊所好文學少所經楚辭曰恬愉忝荷既過任白

日已西傾白曰西傾以喻年老也道長苦智短責重困

才輕論語曾子曰士不可以不弘毅任重而道遠仁以

曰智短則不知化不知化者每舉必危范曄後漢書周

任有遺規其言明且清論語孔子云周任有言曰陳力

之良史子思子詩云昔吾有先正負乘為我戒夕惕坐

自驚周易曰負且乘致寇至負也者小人之事也乘也

曰夕惕若厲孔安國是用感嘉貺寫心出中誠感猶荷

尚書傳曰惕懼也發篇雖温麗無乃違其情西都賦曰啓發篇

帝書曰嘉貺益腆

如作賦甚引麗温
雅廣雅曰違背也

贈張華一首 五言

何敬祖

四時更代謝懸象迭卷舒孫卿子曰日月遞照四時代

周易曰懸象著明莫大乎日月淮南子曰二者代謝舛馳

節俱論語曰暮春者春服既成毛詩曰習習谷風毛萇

傳曰習習和舒之貌楊泉物理論曰春氣騰其風

和俯臨清泉涌仰觀嘉木敷西都賦曰周旋我陋圃西

瞻廣武廬滅榮緒晉書曰吳滅封張華廣武既貴不忘

儉處有能存無毛萇詩傳曰有謂富無謂貧鎮俗在簡約樹塞焉足

摹周易曰簡則易從廣雅曰約儉也論語曰或問管在

昔同班司今者並園墟同班司已見張華答詩私願偕黃髮逍遙

綜琴書黃髮已見上文王肅周易注曰綜理舉爵茂陰

下攜手共躊躇韓詩曰搔首躊躇也薛奚用遺形骸忘筌

在得魚莊子曰申徒兀者謂子產曰吾與夫子游十有

骸之內而子索我於形骸之外不亦過乎得魚忘筌已見上文

贈馮文罷遷斥丘令一首 四言 晉百官名曰

云文罷為太子洗馬遷斥丘令贈以此詩

陸士衡

於皇聖世時文惟晉毛詩曰於皇時周周禮栗氏量銘

君思求可以為人立法也受命自天奄有黎獻謂武帝也毛詩曰有

黎獻共惟帝臣孔安國曰黎衆也獻賢也閭闔既闢承

華再建

謂惠帝也晉宮閣名曰洛陽城閭闔門陸機洛陽記曰太子宮在太宮東薄室門外中有承華

門再建謂立愍懷太子國儲以對閭闔故謂之再也明明在上有集惟彥

明在下赫奕奕馮生哲問允迪容謂之奕奕尚書曰允

赫在上天保定子靡德不鏢

迪厥德謨明弼諧孔安國曰天保定子靡德不鏢

鏢德懿和之風爾雅曰鏢美也邁心女曠矯志崇邈

曰邁行也爾雅曰崇高也遵彼承華其容灼灼

灼其華嗟我人斯戢翼江潭

梁戢其左翼楚辭曰遊於江潭有命集止翻飛自南

又曰翻飛惟鳥出自幽谷及爾同林

又曰凱風自南雙情交映遺物識心

誅徵機為太子洗馬毛詩曰出自幽谷遷于喬木

人亦有言交道實難

毛詩曰人亦有言靡哲不愚漢書曰蕭育與朱博後有隙故世以交

為難有頰者弁千載一彈

毛詩曰有頰者弁實維伊何

彈冠已見上文杜預左氏傳注曰弁亦冠也故通言之頰丘藥切與鞋同音

今我與子曠世

齊歡言我及子雖與王貢曠世而實齊其歡也范曄後漢班固議曰以漢興已來曠世歷年廣雅曰曠遠也

也利斷金石氣惠秋蘭

其四周易曰二人同心其利如金羣

黎未綏帝用勤止

毛詩曰羣黎百姓長楊賦曰羣黎為

之我求明德肆于百里

毛詩曰肆陳也陳其功烈也漢書曰

縣大率百里其人稠則盛稀則曠也僉曰爾諧俾民是紀

尚書僉曰汝諧毛詩曰四方是維俾民不迷鄭玄毛詩箋曰以網罟喻為政理之為紀也乃眷北徂對揚帝祉

其五毛詩曰乃眷西顧又曰對揚疇昔之遊好合纏綿

王休又曰既受帝祉施于孫子

左氏傳羊斟曰疇昔之羊子為政毛詩曰妻子好合張升與任彥堅書曰纏綿恩好庶蹈高蹤借曰未

洽亦既三年毛詩曰借曰未居陪華幄出從朱輪應璩

叔潛書曰入侍華幄出典禁闈司馬方驥齊鑣比迹同

塵其六鄭玄儀禮注曰方併也南都賦曰駉驥齊鑣范曄後漢書孔融薦謝該曰該實卓然比迹前列老子

日和其光之子既命四牡項領毛詩曰駕彼四遵塗遠

蹈騰軌高騁四子講德論曰未若遵塗之疾慶雲扶質

清風承景廣雅曰嗟我懷人其邁惟永我懷人毛萇曰

懷思也否泰苟殊窮達有違否泰周易二卦名也列子西

及子春華後爾秋暉言否

窮予造事而達此厚薄之驗門子謂北宮子曰汝造事而

也春華喻少年秋暉喻老成也蘇武詩曰努力愛春華

逝將去我陟彼朔垂逝將去汝已見上文毛詩曰陟彼

也說文曰非子之念心孰為悲其

垂遠邊也

答賈長淵一首四言并序王隱晉書陸士衡

余昔為太子洗馬漢書曰太子屬官有先馬賈長淵以

散騎常侍東宮積年高誘曰前驅也先或作洗余出補

吳王郎中令臧榮緒晉書曰吳王晏字平度武帝第二

元康六年入為尚書郎臧榮緒晉書曰機魯公贈

詩一篇作此詩答之云爾

伊昔有皇肇濟黎蒸爾雅曰伊惟也郭璞曰發語辭也

封禪書曰覺悟黎蒸先天創物景命是膺周易曰先天而天弗違

周禮曰智者創物毛詩

周禮曰智者創物毛詩

周禮曰智者創物毛詩

周禮曰智者創物毛詩

曰君子萬年景命有僕毛萇曰僕附也毛詩曰戎翟是膺毛萇曰膺當也

興者用事小雅曰遞興遞廢能也

楚辭曰春蘭兮秋菊長無絕兮終古國語藍尹壘謂子西曰吾聞君子唯獨居思念前出之崇替於是乎有歎

傳曰昭曰崇終也替廢也左氏

皇網毛萇詩傳曰張之曰綱魏志崔琰曰今天下分崩

幅裂大辰匿耀金虎習質漢書曰東方蒼龍房心為

房心尾也石氏星經曰昂者西方白虎之宿也太辰

白者金之精太白入昂金虎相薄主有兵亂

雄臣

馳騫義夫赴節哲駢騫而不足聖釋位揮戈言謀王室

其二左氏傳王子朝告于諸侯曰居王于彘諸侯釋位以間王政說文曰揮奮也左氏傳曰會于洮謀王室也

王室之亂靡邦不泯毛詩曰亂生不夷靡國如彼墜景

曾不可振丁德禮寡婦賦曰日疊疊乃眷三哲俾又斯

民三哲劉備孫權曹操也尚書帝曰下啓土雖難改物

承天其三尚書曰建邦啓土國語王謂晉侯曰叔父若

物也能更姓改物以創天下禮記明堂陰陽錄曰王若

爰茲有魏即宮天邑禮記孔悝鼎銘曰即宮于

天邑商吳寶龍飛劉亦岳立龍飛白水乃

干戈載揚

俎豆載戢毛詩曰載戢干戈毛萇曰戢聚也論

民勞師

興國玩凱入其四毛詩曰民亦勞止玩與翫同

天厭霸

德黃祚告豐左氏傳鄭伯曰天而既厭周德矣干寶搜

獄訟違魏謳歌適

晉孟子萬章曰堯以天下與舜舜讓避丹朱於南河之南天

與之堯崩三年之喪畢舜讓避丹朱於南河之南天

高賈逵國語注曰豐兆也言禍有兆

乾圖曰漢以魏徵黃精按期天下歸

文三十四

下朝觀獄訟者不之堯之子而之舜謳歌者不謳歌堯之子而謳歌舜舜曰天也夫而後歸中國踐天子之位焉

陳留歸蕃我皇登禪魏志曰陳留王諱奂字景明武帝孫燕王子也奉皇帝璽綬

庸岷稽顙三江改獻其五庸岷

赫矣隆晉奄宅率土曹府君陳寔誄曰赫矣陳君毛詩

對揚天人有秩斯祜交毛詩曰嗟爾烈祖有秩斯祜爾雅曰祜福也

惟公太宰光翼二祖以賈充為司馬右長史及世祖受

誕育洪胄纂戎于魯臧榮

禪轉太宰左氏傳康王論晉

自表陳是充遺意也帝許之以謚為魯公毛詩曰誕彌厥月毛萇曰誕大也鄭玄曰大矣后稷之在其母終於人

東朝既建淑問我哉謂愍懷太子也毛詩曰俾侯于魯

我求明德濟同以和我求懿德已見

侯曰唯據與我和晏子曰據亦同也焉得為和如羹焉宰夫和之濟其不及以漆其過君子食之以平其心

君臣亦然杜預

魯公戾止袞服委蛇爾雅曰戾至也周

思媚皇儲高步承華其七王

及子棲遲同林異條見上

昔我逮茲時惟下僚洗馬也

年殊志比服舛義稠故曰異條毛詩曰或棲遲偃仰

遊跨三春情固二秋其八祗承皇

命出納無違尚書曰祗承于帝論語曰

往踐蕃朝來步

樊遲問孝子曰無違

往踐蕃朝來步

往踐蕃朝來步

往踐蕃朝來步

往踐蕃朝來步

往踐蕃朝來步

往踐蕃朝來步

往踐蕃朝來步

往踐蕃朝來步

往踐蕃朝來步

紫微蕃朝吳也紫微至尊升降祕閣我服載暉謝承後漢書曰

謝承父嬰為尚書侍郎每讀高祖及光武之後將相名臣策文通訓條在南宮祕於省閣唯臺郎升復道取急

因得開覽序云入為尚書郎孰云匪懼仰肅明威其九尚書

命將天明威分索則易携手實難鄭玄禮記注念昔良

遊茲焉求歎劉楨黎陽山賦曰良遊未厭公之云感貽

此音翰應劭漢書注曰云有蔚彼高藻如玉之闌其十

貌周易曰君子豹變其文蔚也楚辭曰文彩耀於玉石

力旦切協惟漢有木曾不踰境惟南有金萬邦作詠謂

橙也賈謐贈詩云在南稱柑度北則橙故荅以此言木

度比而變質故不可以踰境金百鍊而不銷故萬邦作

詠賈戒之以木而陸自昂以金也穀梁傳民之肯好狂

猶厲聖爾雅曰骨相也謂相戒昂以所好尚也論語子

者有所不為尚書曰惟聖罔念作狂猶乎狂者進取猶

作聖說文曰厲石也言人之自昂若金之受厲儀形在

昔子聞子命其十一毛詩曰儀形文王萬邦

於承明作與士龍一首五言集小云與士

陸士衡

牽世嬰時網駕言遠徂征鄒陽上書曰豈拘於俗牽於

網毛詩曰飲餞豈異族親戚弟與兄毛詩曰飲餞于禰

駕言徂東婉孌居人思紆鬱遊子情方言曰婉歡也婉與婉

他明發遺安寐寤言涕交同古字通說文曰寤慕

公惟亮天工紆鬱已見上文分塗長林側

也班固漢書述哀紀曰婉孌董

公惟亮天工紆鬱已見上文

也班固漢書述哀紀曰婉孌董

公惟亮天工紆鬱已見上文

公惟亮天工紆鬱已見上文

揮袂萬始亭佇盼要遐景傾耳玩餘聲家語孔子曰傾

傳注曰翫貪也南歸憇永安北邁頓承明毛萇詩傳

頌止永安有昨軌承明子棄予予如遺俯仰悲林薄

慄慨含辛楚范曄後漢書劉瑜上書曰竊懷往歡絕端

悼來憂成緒言和悅繞往歡已絕端哀悼暫來憂便成

絕端方言感別慘舒翮思歸樂遵渚舒翮謂鵠遵渚謂

於舒翮之飛鵠思歸之志樂於遵渚之征鴻也蘇武詩曰

黃鵠一遠別麗炎詩曰舒吾凌霄羽毛詩曰鴻飛遵渚

贈尚書郎顧彥先二首五言王隱晉書曰顧

尚書陸士衡榮字彥先吳人也為

大火貞朱光積陽熙首南爾雅曰大火謂之大辰郭璞

曰大火心也在中昷明故時

候主之也孔安國尚書傳曰貞正也朱光朱明也爾雅

曰夏為朱明尚書曰日永星火以正仲夏淮南子曰積

熙興也續漢書曰日行南陸謂之夏也望舒離金虎

屏翳吐重陰言月離畢天將雨也楚辭曰前望舒使先

尚書考靈耀曰西方秋虎漢書曰參白虎三星又曰觜

觜為虎首孔安國尚書傳曰昂白虎中星然西方七星

畢昂之屬俱白虎也毛詩曰月離于畢俾滂沱矣楚辭

曰屏翳起雨王逸曰屏翳雨師名也曹子建贈王粲

詩曰重陰淒風迺時序苦雨遂成霖左氏傳申豐曰春

潤万物淒風迺時序苦雨遂成霖無淒風秋無苦雨

杜預曰苦雨為人所患苦也小雅曰迺朝遊忘輕羽夕

息憶重衾輕羽謂扇也傳毅有感物百憂生纏綿自相

尋百憂纏綿並與子隔蕭牆蕭牆隔且深論語子曰吾

在蕭牆之內也形影曠不接所託聲與音音聲日夜闊何用慰

五忌毛詩曰仲山甫永懷以慰其心

朝遊遊層城夕息旋直廬張晏漢書注曰廬也迅雷中宵激

驚電光夜舒論語曰迅雷風烈必變楚辭曰凌驚雷軼駭電兮女雲拖朱閣振

風薄綺疏說文曰拖曳也徒可切鄭玄禮記注曰振動也風以動物故謂之振

迫也李尤東觀銘曰房闈內布綺疏外陳是謂東觀書籍林淵豐注溢脩雷黃潦浸階

除王逸楚辭注曰雷屋宇也說文曰潦雨也又曰除殿階也停陰結不解通衢化

為渠沈稼湮梁穎流民汴荆徐廣雅曰湮沒也梁穎二地名也毛萇詩傳曰汴

向也荆徐二州名也眷言懷桑梓無乃將為魚毛詩曰眷言顧之

恭敬止左氏傳曰天王使劉定公勞趙孟館於雒汴劉子曰美哉禹功明德遠矣微禹吾其魚乎

贈顧交阯公真一首五言晉百官名曰交州刺史顧祕字公真

陸士衡

顧侯體明德清風肅已邁周易曰君子體仁足以長人鄭玄曰體生也尚書曰先王

既勤用明德胡廣書日建鴻德流清風發迹翼藩后改授撫南裔藩后吳

氏譜曰祕為吳王郎中令南裔謂交阯也解朝曰驃騎發迹於祈連蔡邕陳球碑曰遠鎮南裔近撫侯服鄭玄

周禮注曰撫安也伐鼓五嶺表揚旌萬里外漢書曰秦北為長城之役南有五嶺

之戍裴淵廣州記五嶺云大庾始安臨賀桂陽揭陽漢書劉向上疏曰甘延壽懸旌萬里之外遠績不

辭小立德不在大左氏傳劉子謂趙孟曰子盍亦遠績禹

其次高山安足凌巨海猶縈帶古辭異博遊曰衆星累

立功帶惆悵瞻飛駕引領望歸旆楚辭曰惆悵兮而私自憐

領面望日庶幾乎

六百十

贈從兄車騎一首

五言集云 陸士衡

陸士衡

孤獸思故藪離鳥悲舊林

周禮曰藪牧養蕃鳥獸 鄭玄曰澤無水曰藪

翩翩

遊宦子辛苦誰為心

漢書薄昭與淮南王書曰遊宦事人

鬢鬢谷水陽婉

變崑山陰

楚辭曰時鬢鬢以遙見陸道瞻吳地記曰海 梁傳曰水北曰陽婉變已見上文

飛沈

老子曰載營魄抱一能無離乎鍾會曰載辭也經 護為營形氣為魄謂魂魄經護其形氣使之長存

樂祈

論語子曰小人懷土左氏傳 寤寐靡安豫願言思所

欽

東京賦曰膺多福以安念毛詩曰願 言思子愁康贈秀才詩曰思我所欽感彼歸塗艱使

我怨慕深

孟子萬章問曰舜往于田日號泣於旻天何 謂其號泣也孟子曰怨慕也集本云歸塗順

也安得志歸草言樹背與衿

韓詩曰焉得諠草言 樹之背然衿猶前也斯言

也安得志歸草言樹背與衿

豈虛作思鳥有悲音

答張士然一首

五言孫盛晉陽秋曰張俊字 士然少以文章與陸機友善

陸士衡

絜身躋秘閣秘閣峻且玄

四子講德論曰絜身脩思吊 魏武曰機出補著作遊乎秘

閣然秘書省亦為秘閣說文曰

終朝理文案薄暮不遑

瞑

毛詩曰不遑假 駕言巡明祀致敬在祈年 駕言已見

躑躅千畝田

晉宮閣銘曰洛陽宮有春王園 躑躅千畝 回渠

繞曲陌通波扶直阡

風俗通曰南北 嘉穀垂重穎芳樹

發華顛

尚書曰農殖嘉穀 廣雅曰顛末也 余固水鄉士物嚮臨清淵

鄉

水

謂吳也漢書曰武功中水鄉人三舍塾戚戚多遠念行
為池家語孔子曰善御者正身以惣轡

行遂成篇楚辭曰居戚戚而不解

為顧彥先贈婦二首五言集云為全彥先作今云顧彥先誤也且此

上篇贈婦下篇答而

陸士衡

辭家遠行游悠悠三千里鸚鵡賦曰女辭家而適人蔡

來京洛多風塵素衣化為緇毛萇詩傳曰緇黑也脩身悼憂苦感

念同懷子孟子曰古之人不得志脩身

歡滯不起薛君韓詩章句曰時風又且暴隆思辭心曲沈

心亂誰為理願假歸鴻翼翻飛浙江汜魏文帝喜霽賦曰思寄身於鴻

鸞舉六翻而輕飛

毛詩曰江有汜

東南有思婦長歎充幽閨曹子建七哀詩曰上有愁思

借問歎何為佳人眇天末西京賦曰眇遊官久不

歸山川脩且闊遊官已見上文形影參商乖音曠不達左氏

產曰昔高辛氏有二子伯曰閼伯季曰實沈居曠林不

相能日尋于戈以相征討后帝不臧遷閼伯于商丘主

辰商人是因故辰為商星遷實沈于大夏主參唐人是

因以服事夏商其季世曰唐叔故參為晉星法言曰吾

不睹參辰之相比也音息音離合非有常譬彼莎與括

問消息也廣雅曰曠久也呂氏春秋曰夫萬物成則毀合則離離則復合合願保

贈馮文罷一首五言

金石軀慰妾長飢渴金石已見上文李陵贈蘇武詩

昔與二三子遊息承華南二三子及承華已見上文

拊翼同枝條翻

飛各異尋

班固漢書曰撫翼俱起

苟無凌風翮徘徊守故林

莊子曰

巢於高榆之巔

慷慨誰為感願言懷所欽

清洛汭驅馬大河陰

尚書曰東至于洛汭孔安國曰水北曰汭穀梁傳曰水南曰陰

立望朔塗悠悠迴且深

馮在斥丘故云朔塗毛詩曰佇立以泣王粲贈士孫文始詩曰

雖則同域

分索古所悲志士多苦心

古詩曰晨風懷苦心

川結苦言隨風吟

張平子書曰酸者不能不苦於言愧無雜珮贈良訊

代兼金

毛詩曰知子之來之雜珮以贈之孟子曰齊王

惡金

夫子茂遠猷款誠寄惠音

尚書曰遠爾猷秦嘉贈婦詩曰何用叙我心遺

思致款誠好色賦曰

贈弟士龍一首

五言

陸士衡

行矣怨路長怒焉傷別促

論語曰君命召不俟駕行矣

東路長詩曰我心憂傷怒焉如擣方言曰擣憂也自關而西秦晉之間或曰怒並效的切曹子建送應氏詩曰

別促會

指途悲有餘臨觴歡不足我若西流水子為東

日長

時岳

言已逝如西流之不息慷慨逝言感徘徊居情育

逝機自謂也居謂雲也言慷慨不平逝者之言多感徘徊與戀居者之志彌生

安得携手俱契

夕毛詩箋曰兩

闊成駢服

毛詩曰死生契闊與子成說又曰攜手同行

服中央夾轅也

為賈謚作贈陸機一首

四言 潘安仁

肇自初創二儀烟煜

周易曰易有太極是生兩儀王肅曰兩儀天地也易曰天地烟煜萬

物化 粵有生民伏羲始君結繩闡化八象成文

劇秦美新曰爰

李春

初生民周易曰上古結繩而治後世聖人易之以書契又曰古者包犧氏之王天下也始作八卦以通神明之

德以類萬物之情包犧即芒芒九有區域以分氏傳魏

伏犧也聲類曰闡大開也芒芒九有區域以分氏傳魏

貌也毛詩曰方命厥后奄有九有毛萇曰九有九州也

神農更王軒轅承紀為黃帝順天地之紀家語孔子曰

古之王者易代改號取法五畫野離壇爰封眾子漢書

行五行更王終始相生也黃帝畫野離壇爰封眾子

在黃帝畫野離壇爰封眾子黃帝畫野離壇爰封眾子

曰黃帝二十五子得其姓者一十四人夏殷既襲宗

周繼祀楚辭曰思堯舜兮襲周綿綿瓜瓞六國平峙

曰綿綿瓜瓞民之初生自土沮強秦兼并吞滅四隅

漆六國謂韓燕趙魏齊楚也漢書述曰孝武行師吞滅海

隅淮南子曰經營四隅還反於樞高誘曰隅猶方也

子嬰面觀漢祖膺圖楚子圍許許僖公見楚子於武城

面縛銜璧大夫衰經士與觀東京賦曰高靈獻微弱在

祖膺錄受圖曹植大魏篇曰大魏膺符靈獻微弱在

涅則渝帝崩無子即皇帝位又曰孝獻皇帝諱宏肅宗女孫也

中子也靈帝崩即皇帝位曾子曰沙在泥與之皆黑趙

歧孟子章句曰白沙入涅不染自黑爾雅曰渝變也

三雄鼎足孫啓南吳述曰三雄是敗漢書蒯通說韓信

曰方今足下三分南吳伊何僭號稱王吳志曰黃龍元

天下鼎足而居春秋命麻序曰吳楚駒勝僭號稱王

駒景駒也勝陳勝也字書曰僭假也

揚謂武帝也周易曰大哉乾元萬物資偽孫銜璧奉土

始乃統天典引曰仁風翔于海表偽孫銜璧奉土

歸壇皓立晉命王濬伐皓致書於濬濬受皓之降銜璧

已見婉婉長離凌江而翔八龍之婉婉漢書曰長麗前

上句婉婉長離凌江而翔八龍之婉婉漢書曰長麗前

採光耀明臣瓚曰長離靈長離云誰咨爾陸生毛詩曰

鳥也離與麗古字通長離靈長離云誰咨爾陸生毛詩曰

鳥也離與麗古字通長離靈長離云誰咨爾陸生毛詩曰

爾又曰咨 鶴鳴九臯猶載厥聲毛詩曰鶴鳴九臯聲聞于天又曰厥聲載路

況乃海隅播名上京海隅謂吳也尚書曰至于海隅范曄後漢書沮授謂袁紹曰將軍弱冠登朝播

名海內孔安國尚 爰應旌招撫翼宰庭其五臧榮緒晉書曰太熙末太

傳揚駿辟機為祭酒孟子曰夫招士以旂大夫以旌 儲皇之選實

撫翼已見上文宰謂駿也宰或為紫非也 簡惟良漢書疏廣曰太子師友必之天下英俊爾雅曰

臣則君顯 英英朱鸞來自南岡鸞亦喻機也毛萇詩傳曰英鮮明也王逸楚辭

序曰虬龍鸞鳳以託君 曜藻崇正女冕丹裳謂為洗馬也崇正太

子之宮也臧榮緒晉書曰世祖以皇太子富於春秋初 命講孝經於崇政殿周禮曰大夫女冕禮記曰君朱鞞

環濟要略曰 如彼蘭蕙載採其芳其芳其芳藩岳作鎮輔我京

室謂吳王也班固盧縮述曰縮自同開鎮旋反桑梓帝

弟作弼桑梓已見上文作弼或云國宦清塗攸失漢書

有淮南衡山之謀作左官之律應劭曰人 吾子洗然恬

淡自逸其七莊子曰庚桑子之始來也吾洒然異之鄭

文曰淡安也徒敢切毛詩曰澹然自逸 廊廟惟清俊又是

延史記曰賢人深謀於廊廟爾雅曰室有東西廂曰廟

觀之所故曰俊又是延也尚書曰擢應嘉舉自國而遷

俊又在官鄭玄周禮注曰延進也 擢應嘉舉自國而遷

方言曰齊轡羣龍光讚納言謂為尚書郎也楊雄河東

悉總之以羣龍韋昭曰比羣賢也尚書帝曰龍命汝作

讚也鄭玄周禮 優遊省闈珥筆華軒其入毛詩曰優遊

注曰贊佐也 昔余與子繾綣東朝左

寶憲曰珥筆持牘拜謁曹下韋 昭漢書注曰檻殿上欄軒上板

昭漢書注曰檻殿上欄軒上板

昭漢書注曰檻殿上欄軒上板

昭漢書注曰檻殿上欄軒上板

昭漢書注曰檻殿上欄軒上板

昭漢書注曰檻殿上欄軒上板

傳臧昭伯曰繼繼也雖禮以賓情同友僚嬉娛絲竹撫鞞

舞韶尚書曰韶韶九成孔安國曰韶舜樂名也脩日即

月携手逍遥九自我離羣二周于今禮記曰子夏曰吾

自我不見三年雖簡其面分著情深也袁紹與公孫瓚書曰

丹青子其超矣實慰我心獲我心發言為詩俟望好

音詩其十毛詩序曰在心為志發言為音欲崇其高必重其

層郭璞山海經注立德之柄莫匪安恒周易曰謙德

也固在南稱甘度北則橙言甘以移植而易名恐人徒

崩其十一鄭女禮記注曰崇猶尊也摯伯陵答司馬遷

書曰有能者見鋒穎之秋毫毛詩曰如南山之壽不

崩騫不

贈陸機出為吳王郎中令一首 潘正叔

文章志曰潘正叔少清才初應州辟後以父老歸供養父終乃出仕位終大常

東南之美曩惟延州爾雅曰東南之美者有會稽之竹

于晉趙文子問焉曰延州來季子其顯允陸生於今豈

果立乎杜預曰延州來季札邑也顯允陸生於今豈

儔毛詩曰顯允君子振鱗南海濯翼清流高唐賦曰振鱗

章臺集詩曰濯翼陵高梯娑娑翰林容與墳丘乎術藝之場長楊賦

曰借翰林以為主人左氏傳楚左史倚相王以瑜潤隨

以光融禮記孔子曰君子比德於玉焉溫潤而澤仁也

氏傳注曰融則也乃漸上京乃儀儲宮周易曰鴻漸于

陸其羽可以為

儀玩爾清藻味爾芳風玩猶愛也祢衡顏子冰之彌廣

吉吉玩爾清藻味爾芳風碑曰秀不實振芳風冰之彌廣

挹之彌冲其二毛詩曰漢之廣矣冰之游之毛萇曰潛

虛也冲猶崑山何有有珷有珉新序晉平公嘆曰嗟乎安

人固桑對曰夫劍產於越珠產江漢玉產崑山此三寶

皆無足而致今君苟好士則賢士至矣說文曰瑤玉美

者又曰珉珉及爾同僚具惟近臣臧榮緒晉書曰正叔元

東宮已見上文毛詩曰我雖異事及爾同僚予涉素秋子

僚東京賦曰具惟帝臣國語曰近臣盡規予涉素秋子

登青春素秋喻老青春喻少也劉楨與臨淄侯謝愧無老

成廁彼日新其三毛詩曰雖無老成人尚有典刑周祁

祁大邦惟桑惟梓毛詩曰采繁祁祁毛穆穆伊人南國

之紀毛詩曰穆穆魯侯又曰所謂伊帝曰爾諧惟王卿

士尚書帝俯俴從命爰恤奚喜其四左氏傳孟僖子召

者曰孔丘聖人之後也其祖弗父何始有國而授厲公

及正考父佐戴武宣三命茲恭敬其鼎銘曰一命而俴

再命而偃三命而俯我車既巾我馬既秣周禮巾車下

秣馬已見上文星陳夙駕載脂載轄尚書大傳八伯歌

曰星言夙駕說于桑田又婉孌二宮徘徊殿閣醪澄莫

饗孰慰飢渴其五淮南子曰酒澄而不飲孔叢子昔子

忝私貽我蕙蘭陸集有贈今子徂東何以贈旃徂東謂

毛詩曰駕言徂東寸晷惟寶豈無瓊璠淮南子曰聖人

又曰何以贈之寸晷惟寶豈無瓊璠不貴尺之璧而

重寸之陰難得而易失也說彼美陸生可與晤言其六

文曰晷景也瓊璠美玉也

曰彼美淑姬可以晤言鄭女曰晤猶對也

贈河陽一首 五言

潘正叔

密生化單父子奇益東阿

呂氏春秋曰密子賤治亶父彈鳴琴身不下堂亶父治巫

馬期以戴星出入日夜不居以身親之而亶父亦治巫

者固勞任人者固逸說苑曰子奇年十八齊君使治阿

既行齊君悔之遣使追使者返曰子奇必能矣共載者

皆白首者也子奇至阿鑄庫兵以為耕器魏聞童子為

君庫無兵倉無粟乃起兵擊之阿人父率子兄弟弟以

私兵戰遂敗魏師

桐鄉建遺列武城播弦歌

漢書曰朱邑字仲卿廬江人少時為

舒桐鄉畜夫廉平不苛後為大司農病且死屬其子曰

我故為桐鄉吏其人愛我必葬我桐鄉後世子孫奉我

不如桐鄉人及死其子葬之桐鄉西郭外人果共立為

邑起冢立祠祭至今不絕班固說東平王蒼曰遺列著

於無窮論語曰子之武城聞弦歌

之聲孔安國曰子游為武城宰

逸驥騰夷路潛龍躍

洪波

驥龍喻

弱冠步鼎鈔既立宰三河

岳早辟賈充府

出為河陽令禮

記曰人生二十曰弱冠周易曰鼎金鈔鄭玄曰金鈔喻

明道能舉居之官職也尚書注曰鼎三公象也論語曰

三十而立漢書東方朔曰漢

去三河之地止霸滄以西

流聲馥秋蘭擗藻艷春華

家語孔子曰流聲後裔非唯學之所致耶楚詞曰徒美

秋蘭兮青青說文曰擗舒也擗藻春華已見上文

天姿茂豈謂人爵多

風俗通曰太尉掾范滂天姿聰敏

樂善不倦此天爵也公卿大夫此人爵也古之人脩其

天爵而人爵從之今之人脩天爵以要人爵既得人爵

而棄天爵

終亦亡矣

贈侍御史王元貺一首 五言

潘正叔

崑山積瓊玉廣廈構眾材

崑山出玉已見上文慎子遊

嶼山出玉已見上文慎子遊

嶼山出玉已見上文慎子遊

嶼山出玉已見上文慎子遊

嶼山出玉已見上文慎子遊

嶼山出玉已見上文慎子遊

嶼山出玉已見上文慎子遊

嶼山出玉已見上文慎子遊

嶼山出玉已見上文慎子遊

嶼山出玉已見上文慎子遊

嶼山出玉已見上文慎子遊

以明王侯厭崇禮迴迹清憲臺漢書上謂嚴助曰君厭承明之廬張孟陽魏都

賦注曰聽政殿左崇禮門漢官儀曰御史為憲臺也蠖屈固小往龍翔迺大來周易

曰尺蠖之屈以求伸也龍蛇之蟄以存身也又曰泰小往大來吉郭璞方言注曰尺蠖又呼為步屈也於縛切

協心毗聖世畢力讚康哉尚書曰三后協心毛詩曰天子是毗鄭玄曰毗輔也呂氏

春秋曰百官有司之事畢力竭智矣尚書咎繇乃歌曰元首明哉股肱良哉庶事康哉

文選卷第二十四

賜進士出身通奉大夫江南蘇松常鎮太等處承宣布政使司布政使胡克家重校刊

文選卷第二十五

梁昭明太子撰



文林郎守太子右內率府錄事參軍事崇賢館直學士臣李善注上

贈荅三

傅長虞贈何劭王濟一首

郭泰機荅傅咸一首

陸士龍為顧彥先贈婦二首

荅兄機一首 荅張士然一首

劉越石荅盧湛一首 并書

重贈盧湛一首 盧子諒贈劉琨一首

贈崔温一首 答魏子悌一首

謝宣遠答靈運一首 於安城答靈運一首

謝惠連西陵遇風獻康樂一首

謝靈運還舊園作見顏范二中書一首

登臨海嶠與從弟惠連一首

酬從弟惠連一首

贈何劭王濟一首 五言 并序

傅長虞

王隱晉書曰傳咸字長虞北地泥陽人也舉孝廉拜太子洗馬後為司隸校尉薨

即陵公何敬祖咸之從內兄 臧榮緒晉書曰何劭劭襲封即陵郡公 國子祭

酒王武子咸從姑之外孫也 王隱晉書曰王濟為國子祭酒 並以明德

見重於世咸親之重之 尚書曰先王既勤用明德漢書曰霍光以張安世篤行光親重

之情猶同生義則師友 左氏傳曰鄭罕駟豐同生孫卿子曰人必將求賢師而事之擇

良友而何公既登侍中武子俄而亦作 臧榮緒晉書曰何劭為散騎常

侍遷侍中傳暢晉諸公讚曰王濟 二賢相得甚歡咸亦

慶之 漢書曰灌夫寶嬰兩 然自恨閭劣雖願其繾綣而

從之末由 左氏傳臧昭伯曰繾綣從公無 歷試無效且

有家艱 尚書曰歷試諸難毛詩曰 賦詩申懷以貽之云

爾 蒼頡篇曰懷抱也薛君 日月光太清列宿曜紫微

圖曰北辰其星七在紫微之中也 赫赫大晉朝明明

關皇闡 左氏傳子囊曰赫赫楚國而君臨之毛詩曰明

明在下赫赫在上張衡陳公誄曰穆穆皇闡公

寔省 吾兄既鳳翔王子亦龍飛吳質答文帝牋曰曹烈

肉舊恩其龍飛鳳翔實其分也雙鸞遊蘭渚離揚清暉也鸞離喻王何

書也王逸楚詞序曰蚪龍鸞鳳以託君子漢書曰長攜麗前採光耀明臣瓚曰長離靈鳥也二離日月也攜

手升玉階並坐侍丹帷毛詩曰攜手同行西都賓曰王

鼓瑟曹植娛賓賦日丹帷睚以四張金璫綴惠文煌煌發令姿董巴輿服

冠弁大冠加金璫附蟬為文漢書曰昌邑王賀冠惠斯

榮非攸庶繾綣情所希賈逵國語注曰庶冀豈不企高

蹤麟趾邈難追司馬彪莊子注曰企望也蔡邕表陽碑

振振臨川靡芳餌何為空守坻芳餌以喻令德也歸田

越春秋大夫種曰深川之魚死於芳餌魚食也莊子曰任公為大鈞燔牛以為餌淮南子曰黃帝化天下也

漁者不爭坻 槁葉待風飄逝將與君違槁葉自喻也毛詩曰

逝將去汝毛萇詩傳曰違離也 違君能無戀尸素當

言歸韓詩曰何謂素餐尸祿者頗有所知善惡不言默然不

尸矣毛詩曰言旋言歸歸身蓬蓽樂道以忘飢劉

雅琴賦曰潛坐蓬廬之中禮記孔子曰儒有華門圭竇

進則無云補退則恤其私漢書諸葛豐曰臣誠願之獨

論語曰退但願隆引美王度日清夷東觀漢記陳元上

其引美左氏傳右尹革曰祈招之詩曰思我王

度式如玉式如金仲長子昌言曰警蹕清夷

荅傅咸一首 五言 郭泰機傳咸集曰河南

門之士不知余無能為益以詩見激切可施

用之才而況沈淪不能自拔於世余雖心知

六五十一

辭而未如之何此屈非復文

皜皜白素絲織為寒女衣素絲喻德寒女喻賤也傳或贈詩曰素絲豈不絮寒

秉杼機言不見用也傳咸贈詩曰札札弄機杼天寒知運

速況復鴈南飛言歲之方晏以前年之將老也莊子曰天寒既至霜雪既降楚辭曰鴈雍雍而

遊衣工秉刀尺弃我忽若遺衣工喻傳咸也張衡鬪體賦曰飛鋒曜景秉尺持刀

人不取諸身世士焉所希言凡人皆不樂棄我如遺

我飢言已朝餐而忘我飢猶居貴而遺我賤 況復已朝餐曷由知

為顧彥先贈婦二首五言集亦云為顧彥先然此二篇並是婦答而云贈

陸士龍

悠悠君行邁煢煢妾獨止毛詩曰悠悠南行又曰行邁靡靡又曰獨行煢煢

山河安可踰求路隔萬里京室多妖冶粲粲都人子

雅步擢纖腰巧笑發皓齒雅閑雅謂妖麗也許慎淮南子注曰擢引也毛詩曰

佳麗良可美衰賤焉足紀戰國策司馬喜曰趙佳麗之所出高誘曰佳大也

非望始毛詩曰非所敢望魏文帝哀已賦曰蒙君子之博愛

浮海難為水游林難為觀林海以喻上京也言遊上京難為容色也孟子曰觀

之渥恩

文三十五

海者難為水 容色貴及時朝華忌日晏說文曰木槿朝華暮落皎皎

彼姝子灼灼懷春粲古詩曰盈盈樓上女皎皎當牕牖

毛萇曰懷思也毛詩曰今夕何夕見此粲者國語曰女三為粲賈逵曰粲亦美貌西城善雅儷

揔章饒清彈陸機洛陽記曰金墉城在宮之西北角

帝宮人尚衣能歌舞一時冠絕孫盛晉鳴簧發丹脣

朱紵繞素腕毛詩曰吹笙鼓簧神女賦曰朱脣的其

神賦曰輕裾猶電揮雙袂如霧散張衡舞賦曰裾若飛

俛瞥若電伐韓康伯周易注曰華容溢藻幄哀響入

雲漢洛神賦曰華容阿那杜預左氏傳注曰幄帳也列

歌聲震林木響過行雲張知音世所希非君誰能讚古

曰不惜歌者苦但傷知音稀孔安國論語注曰棄置比

辰星問此女龍煥北辰言不移也女龍喻美女也言弃

色而不好德陸雲代彥先贈婦詩曰何用結中款仰指

北辰星石氏星讚曰軒轅龍體主后姬然此唯取眾姬

即指西城揔章宮人不論於時暮復何言華落理必

賤毛詩序曰華落賤毛詩序曰華落

答兄機一首五言陸士龍士衡前為太子洗馬

悠遠塗可極別促怨會長機贈詩曰行矣怨路長怒焉

也曹子建送應氏銜恩戀行邁興言在臨觴機詩曰

詩曰別促會日長南津有絕濟北渚無河梁言已

有餘臨觴歡不足毛詩南津有絕濟北渚無河梁言已

日念彼恭人興言出宿南津有絕濟北渚無河梁言已

絕濟而可旋機行無河梁而可涉也韋昭漢書注曰直

渡為絕爾雅曰濟渡也機詩曰我若西流水子為東跣

文二十五

岳故云南北以報之楚神往同逝感形留悲參商言已

辭曰江河廣而無梁留而神實往故曰神往同逝言之感形留悲參商之隔左氏傳子

產曰高辛氏有二子伯曰閼伯季曰實沈居于曠林不相能也日

尋于戈以相征討后帝不臧遷閼伯于商丘主辰商人是因故辰

為商星遷實沈于大夏主參唐人是因以服事夏商其季世曰唐

叔虞故參為晉星法言曰衡軌若殊迹牽牛非服箱機詩

吾不見參商之相比也得同攜手契闊成駢服故答云衡軌若殊其迹則

類牽牛不以服箱也毛詩曰晡彼牽牛不以服箱

答張士然一首

五言

陸士龍

行邁越長川飄飄冒風塵新序孔子張曰臣犯霜露

冒塵埃曹植出行曰蒙霧犯風塵鄭玄考工

通波激枉渚悲風薄丘榛西都實曰

脩路無窮迹井與海通波

邑自相循周禮曰九夫為井四井

良鄰謝承後漢書曰黃琬拜豫州刺史威邁百城禮記

之邑百乘之家晏子春秋曰願有良鄰則見君子也

歡舊難假合風士豈虛親毛詩曰惟桑與梓必恭敬

感念桑梓城髮髯眼中人止楚辭曰時髮髯以遙見

魏文帝詩曰迴頭四望眼中無故人向望眼中無故人

靡靡日夜遠眷眷懷苦辛詩曰行邁靡靡毛萇曰靡靡行貌也韓

詩曰眷眷懷顧古詩曰軾軻長辛苦

荅盧謏詩一首并書四言

劉越石

王隱晉書曰劉琨字越石中山靜王之後也

初辟太尉隴西秦王府未就尋為博士未之

職末嘉中為并州刺史與盧志親善志子謀

琨先辟之後為從事中郎段匹碑領幽州牧

謀求為匹碑別駕謀賊詩與琨

故有此荅後琨竟為匹碑所害也

琨頓首損書及詩備辛酸之苦言暢經通之遠旨張平

曰酸者不能不苦於言漢董仲舒對策曰天地之常經古今之通義

玩猶愛 慨然以悲歡然以喜昔在少壯未嘗檢括蒼頡

章句曰括約束也 遠慕老莊之齊物近嘉阮生之放

曠老莊老聃莊周也阮生嗣宗也莊子有齊物論臧榮緒晉書曰阮籍放誕不拘禮教蒼頡篇曰曠踈曠也

怪厚薄何從而生哀樂何由而至列子曰身非愛之所

能薄愛之或不厚輕之或不薄此似非順也亦自厚自薄信命

愛之而厚或輕之而薄此似非順也亦自厚自薄信命

者亡壽夭信理者亡是非信心者亡逆順信性者亡安危則謂都亡所信亡不信真矣怒矣奚去奚就奚哀奚

樂之 自頃軒張困於逆亂軒張驚懼之貌也揚雄國三

謂也 國破家亡親友彫殘崔鴻前趙錄曰劉聰

輒遣從弟曜攻晉破洛陽又曰遣 負杖行吟則百憂俱

至禮記曰公叔禺人遇負杖者楚辭曰塊然獨坐則哀

憤兩集淮南子曰卓然時復相與舉觴對膝破涕為笑

排終身之積慘求數刻之暫歡刻漏也說文曰以銅盆

譬由疾疢彌年而欲一丸銷之其可得乎毛萇詩傳

才生於世世實須才蘇武答李陵書曰每念足和氏之

璧焉得獨曜於郢握夜光之珠何得專玩於隨掌淮南

子曰隨侯之珠和氏之璧得之而富失之而貧天下之寶當與天下共之孫卿

恨耳然後知聃周之為虛誕嗣宗之為妄作也孔安國

欺也 昔駮驥倚軒於吳坂長鳴於良樂知與不知也尚書傳

日誕也

而不能進遭伯樂仰而鳴之知伯樂知己也今僕屈厄

日夕君獨無意使僕為君長鳴乎思夕賦曰馬倚軻而

徘徊鄭玄考工記注曰軻軻也古今地名曰真零坂在

吳城之比今謂之吳坂良王良也王良無遇騏驎之事因

伯樂而連言之孔融薦禰衡表曰飛兔騶馮良樂之所

也**百里奚愚於虞而智於秦遇與不遇也**漢書韓信

曰僕聞百里奚居虞而虞亡之秦而秦伯非愚於虞而

智於秦用與不用聽與不聽耳漢書揚雄曰以為遇不

遇命**今君遇之矣昂之而已**傳曰昂勉也**不復屬意於**

文二十餘年矣鄭玄儀禮注**久廢則無次想必欲其一**

反故稱指送一篇稱旨稱其意旨**適足以彰來詩之益**

美耳毛萇詩傳曰**琨頓首頓首**亂多感恨之言也

厄運初違陽爻在六也陽爻在六謂乾上九也周易曰

上九亢龍有悔**乾象棟傾坤儀舟覆**乾坤謂天地左

盈不可久也**糾紛羣妖競逐**言劉聰之構逆也橫厲從橫厲也糾

後漢書岑彭曰**火燎神州洪流華域**火燎洪流以喻

方蜂起羣雄競逐**彼黍離離**亂也尚書曰若

火之燎于原河圖括地象曰崑崙東地方千**彼黍離離**

里名曰神州孟子曰洪水橫流汜濫天下**哀我皇晉痛**

彼稷育育苗毛萇詩傳曰育長也**天地無心萬物同塗**謂無

心在目其用痛心疾首也**禍淫莫驗福善則虛**尚

心愛育萬物即不仁也同塗**英蕊不夏**善禍淫

日天道福**逆有全邑義無寧都**逆謂劉聰**英蕊不夏**

善禍淫**落毒卉冬敷**英蕊以喻晉朝毒卉以比胡寇也王逸

離騷序曰善馬香草以配忠貞惡禽醜

物以比如彼龜玉韞櫝毀諸論語孔子曰虎兕出於柙

讒佞也與又曰有美玉於斯韞櫝而藏諸馬韞曰韞藏也

芻狗之談其最得乎其二老地不仁以萬物為芻狗聖人不仁以百姓為芻狗也然此與

談老者不同彼咨余軟弱弗克負荷漢書曰王尊之美而此怨耳

軟弱不勝任左氏傳鄭子產曰古人有言其父析薪其子弗克負荷軟如亂切

寵屢加預左氏傳注曰豐瑕隙也杜威之不建禍延凶

播威之不建謂為聰所敗而父母遇害也凶播珉自謂也言遭凶禍而遷播協韻補何切聲類曰播散也

忠墮于國孝愆于家忠於國又明帝詔曰陰興在家仁

傳曰愆失也斯罪之積如彼山河言高深也毛詩之深終莫能磨其三毛詩曰白圭尚可磨也

郁穆舊姻媿婉新婚

臧榮緒晉書曰琨妻即謀之從母也新婚未詳毛裏糧攜

詩曰不思舊姻又曰媿婉之求又曰觀爾新婚

弱匍匐星奔左氏傳晉趙穿曰裹糧坐甲固敵是求毛

未輟爾駕已隳我門二族偕覆三孽並根王隱晉書

晉陽令狐泥以千餘人為鄉導琨求救猗盧未至太原

太守高嶠反應聰逐琨琨父母年老不堪牽馬步檐不

免為泥所害何法盛晉錄曰劉粲悉害謀父母三孽謂

琨之兄子也張晏漢書曰孺子為孽一曰謂劉聰劉曜劉

粲也班固漢書曰三孽之起本根既朽音義曰孽木斬

而復特生喻魏齊韓滅而復更生也何休公羊傳注曰

孽猶樹之長慙舊孤求負冤魂孤謂三孽也冤魂謂

孽生者也王隱晉書曰琨遣兄子演領兖州石勒圍演於

二臺突圍得免後演治稟丘遂不守兄少子及演妻息

盡為所亭亭孤幹獨生無伴孤幹孤生之竹以喻謀

虜也王逸楚辭注綠葉繁縟柔條脩罕說文曰縟繁采飾

曰伴侶也

節簡 朝採爾實夕捋爾竿 字林曰竿木挺也協韻公旦切竿翠豐尋

逸珠盈椀 漢書注曰八尺曰尋珠即以喻德也逸謂

滿 其五去謂之匹碑之所也逝將 虛滿伊何蘭桂移植茂彼

春林瘁此秋棘 秋棘琨自喻也 有鳥翻飛不遑休息 鳥謂鳳

匪桐不棲 竹實不食括地圖 匪竹不食 鄭玄毛詩箋曰鳳皇

之廢歡輟職 其六毛詩曰我之懷 音以賞奏味以殊珍

明言言以暢神 左氏傳仲尼曰志有之言以足志文以

足言家語孔子曰言說者情之導也王

呂氏春秋曰鍾期死而伯牙乃破琴絕絃以為世文以

肅曰所以導 之子之往四美不臻 毛詩曰之子于征澄

醪覆觴絲竹生塵 謂音味也淮南子曰酒澄而 素卷

莫啓幄無談賓 謂文也既孤我德又闕我鄰 其七 光光段

生出幽遷喬 臧榮緒晉書曰鮮卑段匹磾自號大將軍

谷遷于喬木范曄後漢書順帝 資忠履信武列文昭 居

烈於弓駢駢與馬翹翹 陳敬仲曰詩曰翹翹車乘

乃奮長縻是

轡是鑣 廣雅曰縻索也說文 何以贈子竭心公朝 詩

日何以贈之鸚鵡賦曰苟竭心於所事曹 何以叙懷引

領長謠

其八左氏傳云穆叔謂晉侯曰引領西望曰庶幾乎

重贈盧諶一首

五言臧榮緒晉書曰琨詩託意非常想張陳以激諶素無奇略

以常詞 酬琨 劉越石

握中有懸壁本自荆山璆

懸壁懸黎以為璧以喻謀也琴操卞和歌曰攸攸沂

水經荆山兮亢山采玉王難為 惟彼太公望昔在渭濱

功兮孔安國尚書傳曰璆玉也 史記曰太公望以漁釣奸周西伯將出獵果遇太公

叟于渭之陽六韜曰文王卜田史扁為卜田于渭之陽

將大得非龍非鳳非熊非羆非非得公侯天遺汝師文王

齋戒三日田于渭陽卒見呂尚坐茅以漁苔賓戲曰周

望兆動 鄧生何感激千里來相求 東觀漢記曰鄧禹字

於渭濱 既至雒陽以世祖為大司馬使安集河北禹聞之自南

陽發北徑渡河追至鄴謁上見之甚驩謂曰我得拜除

長吏生遠來寧欲仕耶禹曰不願也趙岐孟子 白登幸

章指曰千載聞之猶有感激周易曰同氣相求

單于闕氏解圍以得開高帝既出南過曲逆詔御史封

平為曲逆侯又曰冒頓圍高帝於白登七日如淳曰平

城旁高之地若丘陵者也留 重耳任五賢小白相射鉤

侯已見謝惠連張子房詩 趙衰顛頤魏武子司空季子杜預曰狐偃子犯也魏武

子魏犢也司空季子胥臣曰季也此五人賢而有大功

也左氏傳寺人披謂晉侯曰齊桓公置射鉤而使管仲

相杜預曰乾時之役 苟能隆二伯安問黨與讎 二伯

管仲射桓公中鉤 中夜撫枕歎想與數子遊 數子謂

賢讎謂射鉤也 吾衰久矣夫何其不夢周 數子謂

下也言數子皆能陳謀以 誰云聖達節知命故不憂 毛萇

靜亂故已想之而共遊 宣尼悲獲麟西

矣吾不復夢見周公 宣尼悲獲麟西

曰云言也左氏傳曹子臧曰前志有之

曰聖達節周易曰樂天知命故不憂

六百三十五

文下五

狩涕孔丘

公羊傳曰哀公十四年春西狩獲麟何以書

面涕泣

功業未及建夕陽忽西流

家語曰孔子云脩事而能建業注曰建功

業夕陽西流喻將老之人也

時哉不我與去乎若雲浮

嵇康幽憤詩曰時不

我與雲浮言疾也

朱實墮勁風繁英落素秋

劉楨與臨淄侯書曰肅以素秋

狹路傾華蓋駭駟摧雙轡

劉歆遂初賦曰奉華蓋於帝側說文曰轡轅也

意百鍊剛化為繞指柔

應劭漢書注曰說者以金取堅剛百鍊不耗

贈劉琨一首并書

四言

盧子諒

故吏從事中郎盧諶死罪死罪

傅子曰漢武元光初郡國舉孝廉元封五

年舉秀才歷世相承皆向郡國稱故吏漢書音義張晏曰人臣上書當昧犯死罪而言諶稟性短

弱當世罕任

孔安國尚書傳曰稟受也因其自然用安

靜退

鬼谷子曰物有自然樂氏曰自然繼本名也曾子曰君子進則能達退則能靜在木闕不

材之資處鴈之善鳴之分

莊子行於山中見大木枝葉茂盛伐木者止其傍而

不取也問其故曰無所可用莊子曰此木以不材得終其天年夫子出於山舍故人之家故人喜令豎子殺鴈

惠之豎子請曰其一能鳴其一不能鳴請奚殺主人曰殺不能鳴者明日弟子問於莊子曰昨日山中木以不

材得終其天年主人之鴈以不能鳴死先生將何處莊子笑曰周將處夫材與不材之間矣材與不材之間似

之而非也故未免乎累晉灼漢書注曰資材量也分謂己所當得也卷異蓬子愚殊寤

生論語子曰蘧伯玉邦無道則愚匠者時時不免騞

賓言在木闕不材故匠者時時在鴈之善鳴故不免騞

不顧廣雅曰騞進食也饌與騞同仕眷切嘗自思惟因緣運會得蒙接事

宋衷保乾圖注曰五自奉清塵于今五稔楚辭曰聞赤松之清

塵然行必塵起不敢指斥尊者故假塵以言之言清尊之

也左氏傳叔向曰所謂不及五稔者杜預曰稔年也

謨明之効不著候人之譏以彰尚書曰允迪厥德謨明

近小人也詩曰彼大雅含引量苞山藪班固漢書贊曰

侯人芳何戈與祿大雅卓爾不羣加以待

河間獻王近之矣周易曰含引光大品物咸亨

左氏傳宋伯謂晉侯曰川澤納汙山藪藏疾

接彌優款眷逾昵與去運籌之謀廁讌私之歡雅

日款誠也爾雅曰昵近也漢書高祖曰運籌策於帷幄

之中吾不如子房毛詩曰諸父兄弟備言燕私

綢繆之旨有同骨肉毛詩曰綢繆束薪毛萇曰綢繆

父母也此之謂骨肉之親於其為知己古人罔喻晏子春

父母也此之謂骨肉之親於其為知己古人罔喻晏子春

父母也此之謂骨肉之親於其為知己古人罔喻晏子春

父母也此之謂骨肉之親於其為知己古人罔喻晏子春

父母也此之謂骨肉之親於其為知己古人罔喻晏子春

父母也此之謂骨肉之親於其為知己古人罔喻晏子春

父母也此之謂骨肉之親於其為知己古人罔喻晏子春

父母也此之謂骨肉之親於其為知己古人罔喻晏子春

父母也此之謂骨肉之親於其為知己古人罔喻晏子春

父母也此之謂骨肉之親於其為知己古人罔喻晏子春

父母也此之謂骨肉之親於其為知己古人罔喻晏子春

父母也此之謂骨肉之親於其為知己古人罔喻晏子春

父母也此之謂骨肉之親於其為知己古人罔喻晏子春

父母也此之謂骨肉之親於其為知己古人罔喻晏子春

父母也此之謂骨肉之親於其為知己古人罔喻晏子春

父母也此之謂骨肉之親於其為知己古人罔喻晏子春

父母也此之謂骨肉之親於其為知己古人罔喻晏子春

父母也此之謂骨肉之親於其為知己古人罔喻晏子春

父母也此之謂骨肉之親於其為知己古人罔喻晏子春

父母也此之謂骨肉之親於其為知己古人罔喻晏子春

父母也此之謂骨肉之親於其為知己古人罔喻晏子春

父母也此之謂骨肉之親於其為知己古人罔喻晏子春

父母也此之謂骨肉之親於其為知己古人罔喻晏子春

父母也此之謂骨肉之親於其為知己古人罔喻晏子春

父母也此之謂骨肉之親於其為知己古人罔喻晏子春

父母也此之謂骨肉之親於其為知己古人罔喻晏子春

父母也此之謂骨肉之親於其為知己古人罔喻晏子春

父母也此之謂骨肉之親於其為知己古人罔喻晏子春

父母也此之謂骨肉之親於其為知己古人罔喻晏子春

氣列頸楚辭曰子胥諫而糜軀比干忠雖微達節謂之

而剖心說文曰糜爛也糜與糜古字通

可庶達節已然苟曰有情孰能不懷毛萇詩傳曰懷思也故委身

之日夷險已之委身猶委質也左氏傳狐突曰策名委

接徑歷遠直道夷險杜預也夷險喻治亂也淮南子曰

左氏傳注曰已猶決竟也事與願違當忝外役別駕

也對現故謂之外嵇康幽憤詩曰事與願違趙茲淹

留廣雅曰違背也論衡曰王充以章和二年罷州役遂

去左右收迹府朝蓋本同未異楊朱興哀始素終夕

墨羽隼垂涕淮南子曰楊子見達路而哭之為其可以

可以黑高誘曰分乖之際咸可歎慨致感之途或迫乎

閔其別與化也致猶亦奚必臨路而後長號覩絲而

茲鄭少周禮注曰迫急也亦奚必臨路而後長號覩絲而

後歔歔哉楚辭曰泣歔歔而沾衿是以仰惟先情俯覽

後歔歔哉楚辭曰泣歔歔而沾衿是以仰惟先情俯覽

後歔歔哉楚辭曰泣歔歔而沾衿是以仰惟先情俯覽

後歔歔哉楚辭曰泣歔歔而沾衿是以仰惟先情俯覽

後歔歔哉楚辭曰泣歔歔而沾衿是以仰惟先情俯覽

後歔歔哉楚辭曰泣歔歔而沾衿是以仰惟先情俯覽

後歔歔哉楚辭曰泣歔歔而沾衿是以仰惟先情俯覽

後歔歔哉楚辭曰泣歔歔而沾衿是以仰惟先情俯覽

後歔歔哉楚辭曰泣歔歔而沾衿是以仰惟先情俯覽

今遇先謂謀父也感存念亡觸物眷戀尸子曰其生也存其死也亡

易曰書不盡言言不盡意周易繫辭然則書非盡言之

器言非盡意之具矣況言有不得至於盡意書有

不得至於盡言邪不勝猥滿謹貢詩一篇廣雅曰猥

楚辭注曰抑不足以揄揚引美亦以摭其所抱而已班固

兩都賦序曰雍容揄揚著於後若公肆大惠遂其厚恩

左氏傳王使富辛如晉曰伯父若肆大惠杜預曰錫以

肆展也廣雅曰遂竟也漢書劉向曰蒙漢厚恩錫以

咳唾之音慰其違離之意莊子孔子謂漁父曰丘竊侍

則所謂咸池酬於北里夜光報於魚目樂動聲儀曰黃

記曰紂使師涓作新淫聲北里之舞靡靡之樂維

願也非所敢望也左氏傳鄭伯曰孤之謀死罪死罪

濬哲惟皇紹熙有晉爾雅曰紹繼也又曰熙興也

振厥弛維光闡遠韻韋昭漢書注曰弛廢也蒼頡有來

斯雍至止伊順毛詩曰有來雍三台摘朗四岳增峻其

漢書曰北斗魁下六星兩兩而比曰三能也色齊為和

不齊為乖說文曰摘舒也尚書帝曰咨四岳春秋漢舍

法三能台與能同也伊陟尚書曰伊陟佐商山甫翼周在太戊

時則有若伊陟格于上帝毛詩引濟艱難對揚王休尚

王曰用敬保元子釗引濟于艱苟非異德曠世同流言

難毛詩曰虎拜稽首對揚王休言苟非異德曠世同流言

班固議曰漢興以來曠世歷年廣雅曰曠遠也加其

忠貞宣其徽猷其二左氏傳荀息曰公家之利知無不

為忠也送往事居偶俱無猜貞也毛詩

文十五

文十五

文十五

文十五

文十五

日君子有徽猷伊謚陋宗昔遺嘉惠爾雅曰遺遇也越絕書曰恭承嘉惠述暢往事

申以婚姻著以累世左氏傳呂相曰相好戮力同心申之

膺曰與君義等休戚好同興廢孰云匪諧如樂之契其

累世通家左氏傳晉侯謂魏絳曰八年之中九合諸侯如樂之

喪師私門播遷喪師謂為劉聰所敗也左氏傳會于洮

法言曰屈國喪師戰國策曰破公家而成私門列子曰

岱輿負嶠二山沈於大海仙聖播遷者巨億計也聲類

散也望公歸之視險忽艱左氏傳晉趙孟曰望楚而歸

深視險若夷茲願不遂中路阻顛阻顛謂謹父為仰悲

先意俯思身愆其大鈞載運良辰遂往鵬鳥賦曰大鈞

書傳曰載行也莊子曰天道運行楚辭曰瞻彼日月迅

吉日兮良辰鄭玄儀禮注曰遂猶因也

過俯仰毛詩曰瞻彼日月悠悠我思莊子老聃謂崔瞿

感今惟昔口存心想借曰如昨忽為疇曩其五毛詩

知蒼頡篇曰昨隔日疇曩伊何逝者彌踈呂氏春秋曰

者彌踈温温恭人慎終如初恭人謂琨也毛詩曰温温恭

始則無覽彼遺音恤此窮孤譬彼樛木蔓葛以敷其

遺音謂謹父之言也窮孤謙自謂也爾雅曰恤憂也禮

記曰恤孤獨以逮不足范曄後漢書曰何敞謂宋由曰

節省浮費賑恤窮孤樛木喻琨妙哉蔓葛得託樛木

微妙猶葉不雲布華不星燭雲封禪書曰承侔卞和質非

荆璞薛君韓詩章句曰承受也謂受恩鄭玄周禮注曰

而獻之眷同尤良用乏驥駟其七左氏傳曰晉趙鞅納

武王也

御簡子杜預曰郵無恤王承亦既篤眷亦既親飾獎駑

良也尤與郵同古字通猥方駕駿珍方言曰凡相被飾亦曰獎禮記曰凶年乘駑馬廣雅曰駑駘也許慎淮南子注曰猥

也駑以方駿猥以方珍也賈逵國語注曰珍寶也弼諧

靡成良謀莫陳尚書曰謨無覲狐趙有與五臣

之從晉文猶謀之事劉氏無敢望同狐趙之立大功有

志與彼五臣俱履危厄賈逵國語注曰覲望也羈致切

五臣已見上文五臣奚與契闊百罹言五臣何故敢與五臣契闊逢於百罹毛詩曰死生

契闊又曰我生之後逢此百罹一作羅身經險阻足蹈幽遐言已

離毛萇曰離憂也離一作羅義由恩深分隨昵加分猶

侯險阻艱難備嘗之矣武君曰委心歸計願子勿辭毛詩云

兄弟匪他昔在暇日妙尋通理孟子曰壯者以暇日脩其孝悌忠信也尤

彼意氣使是節士言已昔以意氣而殞命皆非正道故

意氣已見上文謝承後漢書曰節士鮑昂有鴻漸浮雲之志慎子曰世高節士情以體生感以

情起言今乃知意氣節士之流趣舍固要窮達斯已

其十言既感厚恩而吉凶惟命故云趣舍無所要求窮

達任其所止也六韜太公謂武王曰夫人皆有性趨舍

不同喜怒不樂趨猶向也舍猶置也列子孔子曰脩一

身任窮達所謂樂天知命之無憂者也呂氏春秋曰古

之得道者窮亦樂達志也由余片言秦人是憚史記秦

道德於此則窮達一也內史瘳曰孤聞鄰國有聖人敵國之日禪効忠飛聲有

憂也今由余寡人之害將柰何也漢書曰陳遵張竦為後進冠小雅曰塗炭既濟寇

漢書曰陳遵張竦為後進冠小雅曰塗炭既濟寇

幽都濟厥塗炭其十一劉琨勸進表曰撫軍幽州刺

史臣匹漢書曰陳遵張竦為後進冠小雅曰塗炭既濟寇

漢書曰陳遵張竦為後進冠小雅曰塗炭既濟寇

漢書曰陳遵張竦為後進冠小雅曰塗炭既濟寇

漢書曰陳遵張竦為後進冠小雅曰塗炭既濟寇

漢書曰陳遵張竦為後進冠小雅曰塗炭既濟寇

挫民阜

周禮曰以阜人民

謬其疲隸

授之朝右朝右謂別駕也

厚

漢書武帝制曰任大而守重管子曰上施厚則民之報上亦厚也

實祗高明敢忘

所守

其十二毛詩曰高朗令終鄭玄曰有高明之譽相而以善名終也漢書谷永曰有守者循其職也相

彼反哺尚在翔禽

毛詩曰相彼鳥矣猶求友聲小孰是雅曰純黑而反哺者謂之烏也

人斯而忍斯心

斯心謂謀父母見害之心也國語國人誦共世子曰是人斯而有是是也

每憑山海庶覲高深

山海以喻琨也李斯上書曰太山不讓土壤故能成其高河海

不擇細流故

遐眺存亡緬成飛沈注其十三韋昭國語長

能成其深

徽已纓逝將徙舉長徽已纓謂被匹碑所辟類乎徽

說文曰

收迹西踐銜哀東顧鄭玄毛詩箋曰繫用徽纒

嬰繞也

昌云塗遼曾

不咫尺

賈逵國語注曰八寸曰咫

豈不夙夜謂行多露

詩曰豈不

夙夜謂行多露然貞女以露而行絲絲女蘿施于松標女蘿

多而不往喻己懼威而不行稟澤洪幹晞陽

豐條

說文曰幹本也楚辭曰晞余根淺難固莖弱

易彫操彼織質承此衝飈

其十五飈喻亂也鹽鐵論曰衝風飄鹵沙石凝積

織質寔微衝飈斯值誰謂言精致在賞意

莊子曰

論者物之粗者也可以意致者物之不見得魚亦志厥

精者也鄭玄禮記注曰致之言至也遺其形骸

餌而忘筌

莊子曰筌者所以得意而忘言

寄之深識

其十六莊子曰申徒兀者也謂子產曰吾與

與我遊於形骸之內而子索我於形骸之外不亦過乎王命論曰淵然深識先民頤意潛山

隱机毛詩曰先民有作爾雅曰頤養也莊子曰似喪其偶也仰熙丹

崖俯澡綠水說文曰熙燥也謂暴燥也無求於和自附眾美莊子曰古之治

道者智與恬交相養而和理出其性又曰無懷慨遐蹤

有愧高旨其十七言心懷慨慕古賢之遠爰造異論

肝膽楚越謂琨被謗也臧榮緒晉書曰衆人謂琨詩

者視之肝膽楚越也高誘淮南子惟同大觀萬殊一轍

注曰肝膽喻近也楚越喻遠也惟同大觀萬殊一轍

同大觀謂琨也鷓冠子曰達人惟同大觀萬殊一轍

聖人由近知遠以萬異為一惟同大觀萬殊一轍

也生死既齊榮辱奚別愚列子揚朱曰生齊死齊賢齊

混齊榮辱也處其玄根廓焉靡結道也張衡玄圖曰

廣雅曰廓空也靡結謂體道虛通心無怨結也福為禍

始禍作福階言無常也韓詩曰利為用本福為禍堂天地盈

虛寒暑者周迴言物極必反也周易曰天地盈虛與時

夫差不祀魯在勝齊伐喻聰也史記曰吳王夫差北

越王遂自剄死勾踐作伯祚自會稽史記曰勾踐已平

吳周元王使人賜勾踐胾九命為伯又貌矣達度唯

道是杖謂琨也形有未泰神無不暢何晏論語注曰泰

義曰暢如川之流如淵之量毛詩曰如山之苞如川之

通也見孔子曰而今而後知泰山上引棟隆下塞民望其二

之為高海淵之為大也易曰棟隆之吉不撓乎下也鄭玄禮記注曰塞滿也

左氏傳師曠謂晉侯曰夫君神之主而民之望也贈崔溫一首

五言集曰與溫太真崔道儒何法盛晉錄曰溫嶠字太真又曰崔悅

十八 正子重刊

字道

盧子諒

逍遙步城隅暇日聊遊豫

毛詩曰侯我於城隅暇日已見上文曹植蟬賦曰始遊豫

北眺沙漠垂南望舊京路

說文曰漠北方流沙也曹子建白馬篇曰揚聲

平陸引長流崗巒挺茂樹中原厲迅飈山阿起雲

垂霧厲疾貌也

遊子恒悲懷舉目增求慕

漢書高祖曰遊子悲故鄉李陵書曰

舉目言笑誰與為懽曹子建應詔詩曰長懷求慕

良儔不獲偕舒情將焉訴

遠念賢士風遂存往古務

楚辭曰伊朔鄙多思兮往古

俠氣豈惟地所固

爾雅曰朔北方也鄭玄周禮注曰都鄙漢書曰趙地北通燕涿

李牧鎮邊城荒夷懷南懼

史記曰李牧者趙之北邊良將也常代居

雁門備匈奴奴小入佯北不勝以數千人委之單于

聞之大率衆來入李牧多為奇陣張左右翼擊之大破

殺匈奴十餘萬騎單于奔走其後十餘歲趙奢正疆場

匈奴不敢近趙邊城說文曰懷念思也

秦人折北慮

史記曰趙奢趙之田部吏也秦伐韓令趙奢將救之大敗秦軍秦軍解而走遂解闕

與之圍而歸左氏傳

曰疆場之患一彼一此羈旅及寬政委質與時遇

侯使敬仲為卿辭曰羈旅之臣幸若獲宥及於

寬政君之惠也又狐突曰策名委質貳乃辟也恨以駕

蹇姿徒煩飛子御

王命論曰駑蹇之乘不騁千里之塗史記曰大雒生非子非子居大

使主馬于汧渭之間馬大蕃息非與飛古字通亦既弛

仁好馬及畜善養息之大仁人言之周孝王召非子非子居大

負擔忝位宰黔庶苟云免罪戾何暇收民譽

左氏傳陳公子

悼公即位於罪戾弛於負擔又曰晉

倪寬以殿黜終乃最

衆賦

漢書曰倪寬遷左內史時裁闊狹與民相假貸以租多不入後有軍發左內史以負租課殿當免皆

恐失之大家牛車小家擔負何武不赫赫遺愛常在

輸租緡屬不絕課更以最上

去漢書曰何武為大司空其所古人非所希短弱自有

素鄭玄禮記注何以敷斯辭惟以二子故二子謂

答魏子悌一首五言 盧子諒

崇臺非一幹珍裘非一腋慎子曰廊廟之材蓋非一

引績班固漢書贊曰高祖征伐定天下遇蒙時來會聊齊

朝彥迹言富貴榮寵時之暫來也顧此腹背羽愧彼

排虛翮韓詩外傳曰晉平公遊於河而嘆曰安得賢士

謂不好士乎對曰夫鴻鵠一舉千里所恃者六翮耳背

加下今君之食客門左右各千人亦有六翮在其中矣

將皆背上之毛 寄身蔭四嶽託好憑三益四嶽謂劉琨

上文論語孔子曰益者三 傾蓋雖終朝大分邁疇昔鄒

朝而畢李固與賓卿書曰開廓大分綢繆恩信左氏傳

羊斟曰疇昔 在危每同險處安不異易易夷易也俱

涉晉昌艱共更飛狐厄王隱晉書曰惠帝以敦煌土

難斥言之故曰晉昌也晉中興書曰石勒攻樂平劉琨

自代飛狐口 恩由契闊生義隨周旋積契闊已見上

公子重耳謂楚子曰晉 豈謂鄉曲譽謬充本州役燕丹

士無鄉曲之譽則不可以論行匹碑碑謀乖離令我感

悲欣使情惕毛萇詩傳曰惕理以精神通匪日形骸

隔楚辭曰衆人莫可與論道非妙詩申篤好清義貫幽

蹟小雅曰恨無隨侯珠以酬荆文璧隨侯珠已見上文

寶焉乃命曰和氏之璧也傳之於中文王即位乃使理其璞得

壁焉乃命曰和氏之璧也傳之於中文王即位乃使理其璞得

荅靈運一首

五言

謝宣遠

夕霽風氣涼閑房有餘清何劭祖雜詩曰閑房來清

餘也清有開軒滅華燭月露皓已盈軒以臨山秦嘉贈婦

也帳熒熒華燭獨夜無物役寢者亦云寧謂以己為物

也役忽獲愁霖唱懷勞奏所成靈運愁霖詩序宣遠歎彼行

旅艱深茲眷言情魏文柳賦曰眷言顧之伊余雖寡慰

躬憂暫為輕長門賦曰耿耿不寐如有躬憂牽率訓

嘉藻長揖愧吾生左氏傳智伯曰牽率老夫以至于

酈食其長揖不拜陸機贈潘岳詩曰僉曰吾生明德惟允

於安城荅靈運一首

五言謝靈運贈宣遠序曰

月作守安城其年夏贈以此詩到其年冬有荅

謝宣遠

條繁林彌蔚波清源愈濬阮德猷荅棗道彥詩曰華

宗誕吾秀之子紹前脩魏志曹植上疏曰華宗貴族必

也大矣后稷十月而生也廣雅曰秀美也毛詩曰之子

于征尚書曰俾克紹前烈孔安國尚書傳曰脩嗣也

網繆結風微烟煜吐芳訊網繆已見上文周易曰天地

義芳訊鄭玄禮問也鴻漸隨事變雲臺與年峻其一鴻漸

記注曰訊問也

義芳訊鄭玄禮問也

記注曰訊問也

記注曰訊問也

記注曰訊問也

記注曰訊問也

顯阮彦倫誄曰累土積功以為雲臺淮南子曰雲臺之

高墮者折脊碎脛高誘曰華萼相光飾嚶嚶悅同響

毛詩曰棠棣之華萼不韡韡鄭玄曰與者諭弟以敬事

其鳥之志似親親子敦子賢賢吾爾賞禮記曰君子

於求友也故敬宗論語曰賢賢易色比景後鮮輝方年一日

長言比景後爾鮮輝方年長爾一日也說文曰景光也孔

乎爾長萎葉愛榮條涸流好河廣喻其二萎葉涸流自

榮條文賦曰豁若涸流楚辭曰江河廣而無梁殉業謝

成操復禮愧貧樂司馬彪莊子注曰殉營也論語子

而好禮者幸會果代耕符守江南曲注曰果成也

禮記曰諸侯之下士視上農夫祿足以履運傷荏苒

代耕漢書曰初與郡守為竹使符也履運傷荏苒

導塗歎緬邈先勵志詩云日與月與荏苒代謝陸機

贈馮文熊詩曰緬邈若飛沈布懷存所欽我勞一何篤

又擬古詩曰緬邈若飛沈布懷存所欽我勞一何篤

密康秀才詩曰我思一何篤其愁兼三春肇允雖同

答劉楨詩曰我思一何篤其愁兼三春肇允雖同

規翻飛各異既謂異量也凡槩以平量故言槩而顯

量焉楚辭曰一迢遞封畿外窈窕承明內守故云封畿

既示而相量也外靈運為秘書監故云承明內也毛詩

日京畿千里承明假京洛而言之也尋塗塗既睽

即理理已對賢愚異任是理對也絲路有恒悲矧迺在

吾愛文其四絲路已見上跬行安步武鍛翻周數仞漢書

瓊曰吳失與而無助跬行獨進如淳曰跬以一足行為

跬空蕊切鄭玄禮記注曰武迹也淮南子曰飛鳥鍛羽

李

李

李

李

李

李

許慎曰鍛殘羽也莊子曰有鳥焉其名為鵬搏扶搖羊
角而上者行九萬里斥鷃笑之曰我騰躍而上不過數
仞而下此亦飛之至也包豈不識高遠違方往有吝
咸論語注曰七尺曰仞也周易曰君子舍之往吝窮
阮籍詠懷詩曰豈不識宏大大羽翼不相儀郭象莊子注
曰亦猶鳥之自得於一方也周易曰君子舍之往吝窮
也歲寒霜雪嚴過半路愈峻峻言位高而愈懼也莊子
既降戰國策曰或謂秦王曰日行百里者半於九十此
言末路之難也量已畏友朋勇退
不敢進庚元規讓中書表曰量已知弊左氏傳陳敬仲
曰詩云豈不欲往畏我友朋晏子春秋曰上士
難進而行矣勵令猷寫誠訓來訊傳曰勵勉也補亡
詩曰賓寫爾誠曹植與吳重
書曰得所來訊文采委曲

西陵遇風獻康樂一首

五言沈約宋書曰靈運
襲封康樂侯鄭玄禮記
注曰獻猶進也又曰古
者致物於人尊之曰獻

謝惠連

我行指子孟春春仲尚未發趣途遠有期念離情無歇
趣向成裝候良辰漾舟陶嘉月許慎淮南子注曰裝
也蜀都賦曰漾輕舟楚辭曰陶嘉月兮瞻塗意少惊還顧
總駕騫王英兮自脩爾雅曰陶喜也瞻塗意少惊還顧
情多闕其一韋昭漢書
注曰惊樂也哲兄感此別相送越垌林謂
靈運也漢書谷永謝王鳳曰察父哲兄覆育子弟誠無
以加毛詩曰有女此離慨其嘆矣毛萇曰此別也匹視
切爾雅曰野外曰垌飲餞野亭館分袂澄湖陰毛詩曰飲
餞于禰范
曄後漢書曰郭
伋遂止野亭悽悽留子言眷眷浮客心韓詩曰眷
眷懷顧孔
安國尚書傳
曰浮行也迴塘隱艦棹遠望絕形音其二南都賦
曰分背迴塘
昭漢書注曰棹檝也韋
靡靡即長路戚戚抱遥悲楚辭曰汎容與而遐
居
戚戚而
不解悲遥但自弭路長當語誰楚辭曰汎容與而遐
居
舉芳聊抑志而自弭

杜預左氏傳注曰弭息行行道轉遠去去情彌遲陸

也古詩曰愁思當語誰機

赴洛詩曰行行遂已遠韓詩外傳昨發浦陽汭今宿浙

日孔子之去魯遲遲乎其行也

江湄其三鄴善長水經注曰浦陽江水導源烏傷縣而

注曰江水至會稽山陰為浙江郭璞屯雲蔽曾嶺驚

山海經注曰今錢塘有浙江音折

風涌飛流零雨潤墳澤落雪灑林丘毛詩曰零浮氛

晦崖巘積素惑原疇爾雅曰重曲汜薄停旅通川絕

行舟其四王逸楚辭注曰泊止也泊與薄古字通韓詩

善哉行曰洋洋川流於中庭魏文帝臨津不得濟佇檝阻

風波孔叢子孔子歌曰臨津不濟還轉息鄒爾雅曰佇

蕭條洲渚際氣色少諧和西瞻與遊歎東睇起悽

歌積憤成疾痲無萱將如何其五韓詩曰焉得萱草

我心痲薛君曰諠草志

憂也萱與諠通痲音悔

還舊園作見顏范二中書一首五言沈約宋

年徐羨之等誅徵顏延之為中謝靈運

辭滿豈多秩謝病不待年偶與張邴合久欲還東山

漢書張良曰今以三寸舌為帝師封萬戶位列侯此布

衣之極於良足矣願棄人間事欲從赤松子學道輕舉

又曰琅邪邴漢亦有清行兄子曼容亦養志自脩為官

不肯過六百石輒自免去東山謂會稽始寧也檀道鸞

晉陽秋曰謝安有反東聖靈昔迴眷微尚不及宣聖

謂高祖也陸機弔魏文帝何意衝飈激烈火縱炎烟焚

柳賦曰行旅仰而迴眷

玉發崑峯餘燎遂見遷沈約宋書曰少帝即位權在

大臣靈運構扇異同非毀執

政司徒徐羨之等患之出為永嘉太守衝驍已見上投

文尚書曰火炎崐崗玉石俱焚天吏逸德烈于猛火沙

沙理既迫如叩願亦愆漢書曰賈誼以謫居長沙

又曰卓文君謂司馬長卿曰第如臨叩從昆弟假貸猶

長與權愛別永絕平生緣緣因也浮舟千仞壑摠轡萬

尋巔戰國策蘇代曰水浮輕舟春秋繁露曰水赴千

身以摠轡琴賦流沫不足險石林豈為艱列子曰孔子

水四十仞流沫三十里見一丈夫遊之以為有苦使弟

從而問焉曰蹈水有道乎長於水閩中安可處日夜念

歸旋漢書曰故越王無諸世奉越祀身帥閩中兵事蹟

兩如直心愜三避賢言史魚有道無道行俱如矢而已

躡兩如矢直而已雖遷終無悔吝心愜三避之賢韋昭

漢書注曰躡頓也謂顛仆也說文曰躡跌也論語子曰

直哉史魚邦有道如矢邦無道如矢史記曰孫叔敖相

楚三去相而不悔知其非已罪也三避三黜也躡音致

託身青雲上棲巖挹飛泉陸機詩曰託身承華側嵇

盛明湯氛昏貞休康屯遭盛明貞休謂太祖也言以

又以正美之道以康屯遭之俗也解朝曰遭盛明之世

周易曰乾元亨利貞又曰休否大人吉鄭玄曰休美也

王弼曰居尊位能休否殊方咸成貸微物豫采甄沈

也周易曰屯如遭如起上使光祿大夫范泰與靈運書敦獎之乃出就文子

宋書曰太祖登祚徐羨之等徵靈運為秘書監再召不

魏明帝豫章章行曰於斯誠微物能不懷傷粹鄭玄尚書

緯注曰感深操不固質弱易版纏謂應徵也感深感

甄表也悲靈脩之浩蕩何執操之不固應璩與陰中夏書曰體

正者則檢於人質弱者則陋於眾版纏猶牽引也

正者則檢於人質弱者則陋於眾版纏猶牽引也

正者則檢於人質弱者則陋於眾版纏猶牽引也

正者則檢於人質弱者則陋於眾版纏猶牽引也

曾是反昔園語往實款然毛詩曰曾是在位曩基即

先築故池不更穿爾雅曰曩久也謂久舊也仲長子曰

而養也築基起功莊子曰相造于水者穿池雖非休憩地聊取永日閑毛詩曰且

引也莊王築層臺延石雖非休憩地聊取永日閑毛詩曰且

矣老子曰衛生之經乎能抱一乎能勿失乎能與物

委蛇而同其波乎是衛生之經也司馬彪曰生謂

也衛護其生全性命也息陰即息影夫子照情素探懷

授往篇史記蔡澤謂應侯曰公孫鞅之事孝公也披

不歡願醉心腹示情素素猶實也王仲宣詩曰探懷授

登臨海嶠初發彊中作與從弟惠連見羊何共

和之一首

五言謝靈運遊名山志曰桂林頂遠

還與族弟惠連東海何長瑜穎川荀雍太山

謝靈運

杪秋尋遠山山遠行不近楚辭曰覲杪與子別山阿含

酸赴脩軫軫當為眇說文中流袂就判欲去情不忍毛

詩傳曰判分也毛顧望脰未梢汀曲舟已隱何休公羊

詩曰彷徨不忍去頸也陸彥聲詩曰相思心既勞相望脰亦梢說文

絕望舟鷺馬棹逐驚流浪海賦曰鷺欲抑一生歡并奔千

里游言遠別已為抑歡千里逾加離思列子公孫朝曰

思復戚戚多日落當棲薄繫纜臨江樓纜維舟索也吳志

運遊名山志曰從臨江樓步路南
上二里餘左望湖中右傍長江也
豈惟夕情斂憶爾共

淹留楚辭曰攀桂淹留昔時歡復增今日歎潘岳哀

增舊歡芳聊淹留茲情已分慮況迺協悲端悲端謂秋也楚辭

也增新悲秋泉鳴北澗哀猿響南巒爾雅曰巒山墮郭璞曰

巒戚戚新別心悽悽久念攢蒼頡篇曰攢聚之也攢念攻別心旦

發清溪陰暝投剡中宿明登天姥岑楚辭曰夕投宿

會稽有剡縣吳錄地里志曰剡縣於石城漢書曰

有天姥岑剡植珍切姥莫古切高高入雲霓還期

那可尋孟子曰太山之高參天入雲羊祜請伐吳表

淹儻遇浮丘公長絕子徽音列仙傳曰王子喬好吹笙

毛詩曰太

酬從弟惠連一首 五言 謝靈運

寢瘵謝人徒滅迹入雲峯爾雅曰瘵病也太玄經曰

巖壑寓耳目歡愛隔音容永絕賞心望長懷莫與

同潘安仁詩曰末路值令弟開顏披心曾其一鄒陽上

節末路應亨古詩曰濟濟善養曰余道遙於天地凌澗尋我室散帙問所知文

之善養曰余道遙於天地凌澗尋我室散帙問所知文

衣也夕慮曉月流朝忌曛日馳王逸楚辭注曰

無厭歇聚散成分離其二言事無常故聚而必散成有

成分分離別西川迴景歸東山別時悲已甚別後情更

延爾雅曰傾想遲嘉音果枉濟江篇遲猶思也辛勤

延爾雅曰傾想遲嘉音果枉濟江篇遲猶思也辛勤

風波事款曲洲渚言

其三風波已見上文秦嘉贈婦詩曰思面叙款曲

洲渚既

淹時風波子行遲務協華京想詎存空谷期

廣雅曰務遠也

華京猶京華也郭璞遊仙詩曰京華遊俠窟毛詩曰皎皎白駒在彼空谷

猶復惠來章

祗足攪余思

毛詩曰胡逝我儻若果歸言共陶暮春

時其四陶喜也暮春雖未交仲春善遊遨

仲春未交也孔安國尚書傳曰南交言夏與春交也

山桃發紅萼野蔽漸紫苞

爾雅曰櫛山桃也毛詩曰言采其蔽毛詩義疏曰蔽山菜也初生紫色尚書曰草木漸苞孔安國曰漸進長苞也

也叢生鳴嚶已悅豫幽居猶鬱陶

鳴嚶已見上文禮記也

日幽居而靜處恬澹自守尚書曰鬱陶乎

夢寐佇歸

子心頗厚有恹恹孔安國曰鬱陶哀思也

舟釋我吝與勞

謂其五范曄後漢書曰陳蕃周舉嘗相

謂曰數日之間不見黃生則鄙恪之

萌復存乎心毛詩曰豈不爾思勞心忉忉

文選卷第二十五

賜進士出身通奉大夫江南蘇松常鎮太等處承宣布政使司布政使胡克家重校刊



紅印

文選卷第二十六

梁昭明太子撰



文林郎守太子右內率府錄事參軍事崇賢館直學士臣李善注上

贈答四

顏延年贈王太常一首

夏夜呈從兄散騎車長沙一首

直東宮答鄭尚書一首

和謝監一首 王僧達答顏延年一首

謝玄暉郡內高齋閑坐答呂法曹一首

在郡卧病呈沈尚書一首

暫使下都夜發新林至京邑贈西府同僚首

訓王晉安一首

陸韓卿奉荅內兄希叔一首

范彥龍贈張徐州一首

古意贈王中書一首 任彥昇贈郭桐廬一首

行旅上

潘安仁河陽縣作一首

在懷縣二首 潘正叔迎大駕一首

陸士衡赴洛二首 赴洛道中作二首

吳王郎中時從梁陳作一首

陶淵明始作鎮軍參軍經曲阿作一首

辛丑歲七月赴假還江陵夜行塗口作一首

謝靈運初發都一首 過始寧墅一首

富春渚一首 七里瀨一首

登江中孤嶼一首 初去郡一首

初發石首城一首 道路憶山中一首

入彭蠡湖口一首

入華子崗是麻源第三谷一首

贈荅

贈王太常一首 顏延年

五言蕭子顯齊書曰王僧達除太常

玉水記方流璇源載圓折尸子曰凡水其方折者蓄寶

每希聲雖祕猶彰徹老子曰大音希聲左氏傳君子

聆龍睇九泉聞鳳窺丹穴廣雅曰聆聽也莊子曰夫

豈多工唯然觀世哲孔安國尚書傳曰工官也舒文廣國華敷言

遠朝列王逸楚辭注曰發文舒詞爛然成章國語季

德輝灼邦懋芳風被鄉蓋禮記曰德輝動乎內而人莫不承

側同幽人居郊扉常聽禰衡顏子碑曰秀不實振芳風

書閉周易曰履道坦坦幽人貞吉

長者轍爾雅曰野外謂之林鄭玄周禮注云間里門也

者車轍庭昏見野陰山明望松雪靜惟浹羣化徂生入

窮節莊子曰毛詩箋曰惟思也蘇林漢書注曰浹周也

非樂關周易曰初六鳴豫凶王弼曰樂過則淫志窮則

屬美謝繁翰遙懷具短札謝猶慙也

夏夜呈從兄散騎車長沙一首五言集曰從

顏延年宗車長沙字仲遠

炎天方埃鬱暑者晏闕塵紛淮南子曰南方曰炎天高

誘曰南方五月建午火之

中也火性炎上故曰炎天廣雅曰方正也毛萇詩傳曰鬱積也禮記曰仲夏小暑至賈逵國語注曰晏晚也毛萇詩傳曰閔息也杜預獨靜闕偶坐臨堂對星分國語注曰偶對也側聽風薄木遙睇月開雲風薄于山之孔安國尚書傳曰薄迫也亦激夜蟬當夏急陰蟲之意也楚辭曰雪紛紛而薄木

先秋聞 禮記曰仲夏之月蟬始鳴易通系卦曰蟋蟀之蟲隨陰迎陽聖主得賢臣頌曰蟋蟀俟秋吟

歲候初過半荃蕙豈久芬 楚辭曰時疊疊而為茅屏又曰荃蕙化而為茅

居惻物變慕類抱情殷 漢書曰寶嬰謝病屏居田南山下鵬鳥賦曰萬物變化楚辭曰思慕類兮以悲魏文帝善哉行曰喟然以惋歎抱情不得叙相玄鸚鵡賦曰眷儔侶而情殷殷憂也

逝非空思七襄無成文 楚辭曰惟郢路之遼遼兮魂一夕而九逝韓詩曰跋彼織女終報章薛君曰襄反也

直東宮荅鄭尚書一首

五言沈約宋書曰鄭鮮之字道子高祖踐

祚遷都官尚書

顏延年

沈約宋書曰高祖受命延年補太子舍人然荅詩謝舍人之日

皇居體寰極設險祗天工

孔融薦禰衡表曰帝室皇居西京賦曰若夫長年神

仙宣室玉堂譬眾星之環極洋赫羲以輝煌周易兩闡曰王公設險以守其國尚書曰天工人其代之

阻通軌對禁限清風

兩闡謂東宮及中臺也方言曰軌道也各有禁守謂禁中也故

日對也胡廣書曰建洪德流清風

謂宋遠政予望之賈逵國語注曰旅客也爾雅曰徒歌曰謠鄭玄儀禮注曰屬注也謂意注之也尚書為中臺

在南故寢興鬱無已起觀辰漢中

毛詩曰言念君子載寢載興鄭玄考

工記注曰鬱不舒散辰大辰也爾雅大辰房心尾也郭璞曰龍星明者以為時候故曰大辰毛萇詩傳曰漢天

也河流雲藹青闕皓月鑒丹宮廣雅曰踟蹰清防密徙

倚恒漏窮毛詩曰搔首踟蹰夏侯冲荅潘岳詩曰相思

步徙倚而遥思君子吐芳訊感物惻余衷義芳訊古詩

懷所思惜無亡園秀景行彼高松賈逵國語注曰惜

詩曰景行行止高松喻守節而不移也論語子曰歲寒

然後知松栢知言有誠貫美價難克充知汝之言有誠

難以克充漢書武帝詔書曰九變復貫知言之選論何

以銘嘉賦言樹絲與桐帝書曰嘉賦益腆爾雅曰賦賜

也毛詩曰言樹之背史記曰騶忌以鼓琴見

和謝監靈運一首

靈運為秘書監也

顏延年沈約宋書曰少帝出顏延年為始

弱植慕端操窘步懼先迷左氏傳鄭子產如陳曰陳

辭注曰植志也楚辭曰內惟省以端操又曰夫唯捷

徑以窘步窘求墮切周易曰先迷失道後順得常

立非擇方刻意藉窮棲孫卿子曰寡立而不勝堅強

易方王弼曰得其所久故不易也孔安國論語注曰方

道也謂常道也莊子曰刻意尚行離世異俗此山谷之

士非俗之人枯槁赴淵者之所伊昔違多幸秉筆侍

兩閨陸機荅賈謐詩曰伊昔有皇左氏傳羊舌職曰民

事君兩閨謂上臺及東宮雖慙丹矐施未謂女素睽

也事二宮已見曲水詩丹矐喻君恩也女素喻別也盧謀荅劉琨書曰始素終

丹矐翟垂涕周易曰睽者乖也若圭切尚書曰惟其塗

矐徒遭良時詖王道奄昏霾謂少帝之日也潘岳

河陽縣詩曰徒恨良

五

時泰蒼頡篇曰諛佞也彼寄切方言曰奄人神幽明

絕朋好雲雨乖日天神幽明絕言時亂不獲祭享也曾子

乎散心而弔屈汀洲浦謁帝蒼山蹊謂之始安郡也賈誼

聽緒風攀林結留萸楚辭曰倚石巖以流涕又曰款

車王逸曰留蹠子間衡嶠曷月瞻秦稽文衡山名也

爾雅曰山銳而高曰嶠毛詩曰曷月余還歸哉孔晔會

越絕書曰禹救水到大越上茅皇聖昭天德豐澤振

沈泥皇聖謂文帝也孫卿子曰變化代興謂之天德謝

葛龍與張略書惜無爵雉化何用充海淮國語曰趙

崔入于海為蛤雉入于淮為蜃去國還故里幽門樹蓬

藜去國謂去始安也莊子曰越之流人去國旬月古詩

曰脩庭采茨葺昔宇翦棘開舊畦鄭玄周禮注曰

雅曰葺覆也左氏傳戎子駒支曰驅其狐狸剪其荆棘

物謝時既晏年往志不借言年既也王逸楚辭注曰謝去

也楚辭曰年洋洋而日往毛萇詩親仁敷情昵興賦究

辭棲親仁謂靈運也左氏傳陳五父曰親仁善鄰國之

愛也玩芬馥歇蘭若清越奪琳珪吳都賦曰芬馥

焉叩之其聲清越以長鄭玄曰越猶揚也盡言非報

章聊用布所懷易曰書不盡言報章已見上文莊子曰

也

荅顏延年一首

五言

王僧達

沈約宋書曰王僧達琅邪人少好學善屬文為始興王行軍參軍稍遷至中書令以屢犯

長卿冠華陽仲連擅海陰

長卿相如字也尚書曰華陽黑水惟梁州華陽國記曰益

州地稱天府原曰華陽史記曰魯仲連齊人也穀梁傳曰水南曰陰

珪璋既文府精理亦

道心

言珪璋之麗既光於文府精理之妙亦窮於道

子聳高駕塵軌實為林

楚辭曰竦余駕兮入具何邵詩曰亮無風雲會安能襲塵

軌司馬遷書曰列於君子之林也

崇情符遠迹清氣溢素襟

思賦曰結遊略年義篤顧

棄浮沈

莊子曰忘年忘義振於無境鄭玄毛詩箋曰寒

榮共偃曝春醞時獻斟

相子新論曰余與揚子雲奏

背日曝焉郭璞上林賦注曰榮屋南簷也

聿來歲序暄

輕雲出東岑

毛詩曰聿來宵宇麥壟多秀色楊園流

好音

魏文帝登城賦曰嘉麥被壟廣雅曰秀美也歡此

乘日暇忽忘逝景侵

謂人壽不留與景俱逝而壽損侵

有長者教予曰若乘日之車而遊於

幽哀何用慰翰墨

久謠吟

歸田賦曰揮棲鳳難為條淑貺非所臨

故曰難

誦以求周旋匝以代兼金

左氏傳太史克曰奉

子日齊王餽兼金

一百而

不受也

郡內高齋閑坐答呂口法曹一首五言郡是宣城郡謝玄暉

結構何迢遠曠望極高深結構謂結連構架以成屋宇也魯靈光殿賦曰觀其

行曰山不厭高海不厭深吳都賦曰曠瞻迢遠

列遠岫庭際俯喬林曹子建詩曰歸鳥赴喬林日出眾鳥散山暝孤

猿吟已有池上酌復此風中琴石崇思歸引曰宴華池酌玉觴嵇康贈秀才詩

吹我素琴非君美無度孰為勞寸心毛詩曰彼己之子美無度

又曰勞心忉忉列子文執謂收龍曰吾見子之心矣方寸之地虛矣

華音毛詩曰惠而好我攜手同行毛萇曰惠愛也鄭

若遺金門步見就玉山毛詩曰雜佩以問之毛

岑山解朝曰歷金門上王堂穆天子傳曰癸巳至羣王之

西王母所居者皇甫謐釋勸曰排闥闔步玉山岑

在郡卧病呈沈尚書一首五言集曰沈尚書約也謝玄暉

淮陽股肱守高卧猶在茲漢書曰季布為河東守上召布曰河東吾股肱郡故時召

也君耳又曰拜汲黯為淮陽太守黯伏地不受印上曰君薄淮陽耶顧淮陽吏人

况復南山曲何異幽棲時謝靈運南山詩連陰盛農

節篁竝立聚東菑胡安道愁霖賦曰異連陰之時退想

音臺爾雅曰田一歲曰菑高閣常晝掩荒堦少諍辭

見上文珍簟清夏室輕扇動涼颼楚辭曰溢颼嘉

魴聊可薦淥蟻方獨持毛詩曰南有嘉魚鄭玄毛詩箋

蟻在上洗洗然鄭玄夏李沈朱實秋藕折輕絲

毛詩箋曰方且也

帝與

帝與

帝與

帝與

吳質書曰沈
朱李於寒水
良辰竟何許
夙昔夢佳期
佳謂沈也言會

許而令夙昔空夢佳期
阮籍詩懷詩曰良辰在何許
霜沾衣襟許猶所也尚書曰夙夜浚明有家孔安國曰

夙早也浚深也
張王逸曰不
敢斥尊者故言佳也
與坐嘯徒

可積為邦歲已暮
張璠漢記曰南陽太守引農成璠任
功曹岑暉時人為之語曰南陽太守

岑公孝引農成璠但坐嘯璠音津
暉音質論語子曰善
人為邦百年可以勝殘去殺矣又曰苟有用我者期月

而已可也
絃歌終莫取撫机令自嗤
論語曰子游為武
三年有成絃歌終莫取撫机令自嗤
城宰聞絃歌之聲

陸機赴洛詩曰撫机不能寐
阮籍詠懷詩曰嘵嘵令自嗤
暫使下都夜發新林至京邑贈西府同僚一首

五言蕭子顯齊書曰謝眺為隨王子隆文學
子隆在荊州好辭賦數集僚友眺以才文尤
被賞愛長史王秀之以眺年少相動密以啓
聞世祖勅眺可還都眺道中為詩以寄西府

謝玄暉

大江流日夜客心悲未央
呂氏春秋曰水泉東流日夜
不休毛詩曰夜未央廣雅曰

央已徒念關山近終知反路長
古樂府有度關山曲王
粲閑邪賦曰關山介而

阻險顏延年秋胡
秋河曙耿耿寒渚夜蒼蒼
秋河天漢
也毛詩曰引顧見京室宮雉正相望
潘岳河陽縣詩曰

蒹葭蒼蒼引顧見京室宮雉正相望
引領望京室東都
賦曰京室密清周禮曰王城隅
之制九雉古詩曰兩宮遙相望

金波麗鳩鵲玉繩低建
章漢書歌云月穆穆以金波
王弼周易注曰麗連也張
揖漢書注曰鳩鵲觀在雲陽甘泉宮外春秋元命包

曰玉衡北兩星為玉繩星漢書
驅車鼎門外思見昭丘
曰柏梁災於是作建章宮也

陽古詩曰驅車策駑馬帝王世紀曰春秋成王定鼎于
郊鄆其南門名定鼎門蓋九鼎所從入也方言曰豕

大者為丘丘南曰陽荊州圖記曰當陽東
有楚昭王墓登樓賦曰所謂西接昭丘也
馳暉奇接何况隔

兩鄉馳暉日也眺至尋陽詩曰過客無留風雲有鳥路

江漢限無梁南中八志曰交趾郡治龍編縣自與古常

恐鷹隼擊時菊委嚴霜後毛萇詩傳曰古者鷹隼擊然

菊耀秋華委猶悴也楚辭曰冬又申之以嚴霜寄言尉羅者寥廓已高翔蜀

父老曰猶鷓鴣之翔乎寥廓之宇而羅者猶視乎藪澤廣雅曰寥深也廓空也

訓王晉安一首五言集曰王晉安德元王隱晉書曰晉安郡太康三年置即今

之泉 謝玄暉

梢梢枝早勁塗塗露晚晞爾雅曰梢梢擢也郭璞曰謂木無枝柯梢擢長而殺

也楚辭曰白露紛以塗塗王逸曰南中榮橘柚寧知鴻塗塗厚貌也毛萇詩傳曰晞乾也

鴈飛列子曰吳越之國有木焉其名曰檉碧樹而冬生

也知拂霧朝青閣日盱坐彤闈左氏傳趙鞅曰日盱也

望一塗阻參差百慮依蔡邕詩曰暮宿何悵望周易

曰百慮何為至安在我春草秋更綠公子未西歸言春草萋萋

而不反今春草秋而更綠公子尚未西歸楚辭曰王孫遊兮不歸春草生兮萋萋古詩曰秋草萋已綠毛詩曰

誰能誰能以京洛緇塵染素衣陸機為顧彥先贈婦

西歸誰能誰能以京洛緇塵染素衣詩曰京洛多風塵素

衣化為緇奉荅內兄希叔一首五言顧氏家譜曰盱字

陸韓卿蕭子顯齊書曰陸厥字韓卿吳人好

行軍參軍厥父被誅坐繫尚方尋有令赦厥恨父不及感慟而卒其集云竟陵王舉

秀才選太子太傅功曹掾

嘉惠承帝子躡履奉王孫

帝子謂竟陵也王孫謂太子

嘉惠述暢往事管子曰君有嘉惠於其臣漢舊儀曰恭承子為王長門賦曰躡履起而彷徨魏志蔡邕見王粲曰

此王公孫屬叨金馬署又點銅龍門漢書音義曰屬近有異才

秀才也兩都賦序曰內設金馬石渠之署點銅龍門謂為太傅功曹掾也漢書曰上嘗急召太子出龍樓門張

晏曰門樓出入平津邸一見子孟嘗尊孟嘗喻太傅也上有銅龍

公孫引為平津侯於是起客館開東閣以延賢人與參謀議說苑雍門周說孟嘗君曰以孟嘗之尊乃如是也

歸來翳桑柘朝夕異涼温其一左太冲詠史詩曰陳温俞貴

但落固云是寂蔑終始斯賦曰萬物徂落於外賤也

荀組七哀詩杜門清三逕坐檻臨曲池漢書曰王陵杜曰何其寂蔑

輔決錄曰蔣詡字元卿舍中三鳧鵠嘯儔侶荷芟始徑楚辭曰坐堂伏檻臨曲池

參差蜀都賦曰雖無田田葉及爾泛漣漪詩曰江南可

采蓮蓮葉何田田毛春華與秋實庶子及家臣魏志曰

詩曰河水清且漣漪合庶子劉楨書諫植曰家丞邢顒比土之彥而植禮遇

殊特顒反疎簡私懼觀者將謂君侯習近不肖禮賢不足采庶子之春華志家丞之秋實王門所以

貴自古多俊民鄒陽上書曰何王之門不可曳長離宮

收杞梓華屋富徐陳離宮華屋皆謂太子也下壺議曰

者二宮以東西為稱明是天子之離宮使太子居之也左氏傳楚聲子曰晉大夫皆卿才也如杞梓皮革自楚

往也吳質答曹子建書曰墳簫激於華屋魏志曰平日

文帝為五官郎將北海徐幹廣陵陳琳並見友善

上林苑日入伊水濱其言晨夕侍遊良非一所也楚

王入朝侍帝遊獵上林中論衡曰堯時擊壤者曰吾日

入而息列仙傳曰王子喬周靈王太子晉也遊伊雒之

文二十六

十一

三月

間書記既翩翩賦歌能妙絕魏文帝與吳質書曰公幹善者妙絕時人

元瑜書記翩翩西京雜記曰枚臯文章捷疾長卿

製作淹遲皆一時之譽長卿首尾温麗枚臯時有累句

故知疾行無善迹矣方言曰愈慙也漢書曰樓護與谷

永俱為五侯上客長安號曰谷駿足思長阪柴車畏危

子雲之筆札樓君卿之脣舌駿足思長阪柴車畏危

輟駿足繁纓朱就韓詩外傳齊子曰臣賴君之賜駕馬

柴車可得愧茲山陽讌空此河陽別其四魏氏春秋曰

與向秀遊於竹林號曰七賢曹植送平原十日飲中散

應氏詩曰親昵並集送置酒此河陽平原十日飲中散

千里遊平原趙勝也史記曰秦昭王聞魏齊在平原君

布衣之交君幸過寡人寡人願與君為十日之飲平原

君遂入秦見昭王干寶晉紀曰初呂安友嵇康相思則

命駕之渤海方滯宜城誰獻酬言己之事竟陵猶徐

里從之渤海方滯宜城誰獻酬言己之事竟陵猶徐

海郡有南皮縣即徐吳遊之所也國語曰底著滯滯賈

逵曰滯久也陳思王酒賦曰酒有宜城濃醪蒼梧漂清

毛詩曰獻屏居南山下臨此歲方秋屏居南山下已見

酬交錯父曰歲肥未可與戰廣雅曰方始也惜哉時不與日暮

無輕舟其五言無輕舟以相從也賈逵國語注曰惜痛

王仲宣詩曰有彼孤鴛鴦哀鳴無匹儔我願執此鳥惜哉無輕舟

贈張徐州稷一首五言 范彥龍

田家樵採去薄暮方來歸漢書楊惲曰田家作苦張

時聞樵採音楚辭曰薄暮雷電廣雅曰薄至也毛詩還

日來歸自鑄杜預左氏傳注曰來者自外之文也

聞稚子說有客款柴扉春秋曰楚懷王稚子子蘭呂氏

也柴扉即荆扉也鄭玄禮記春秋曰款門而謁高誘曰款叩

吳都賦曰賓從奕奕廣雅曰賓導也史記曰趙平原君使人於春申君春申君舍之於上舍趙使欲夸楚為玳瑁簪刀劍並以珠飾之請春申君客論軒蓋照墟落傳語子曰赤之適齊也乘肥馬衣輕裘

瑞生光輝說苑翟謂田子方曰吾祿厚得此軒蓋又師曠謂晉平公曰五鼎不當生墟落應劭風俗通曰諸侯及使者有傳信乃得舍於傳耳今刺史行部車號傳車從事督郵周禮曰典瑞鄭方曰瑞節信也

疑是徐方牧既是復疑非阮瑀止欲賦曰思舊昔言有

此道今已微穀梁傳曰叔姬歸于紀其不言逆何物情也逆之道微范甯曰逆者非卿也

棄疵賤何獨顧衡闈莊子曰人之有所不得與皆物之非理也爾雅曰疵痛也衡闈衡門也或以衡闈為紆韋非也

恨不具雞黍得與故人謝承後漢書曰山陽范式字巨卿與汝南張元伯為揮友春別京師以秋為期至九月十五日殺雞作黍二親笑曰山陽去此幾千里何必至元伯曰巨卿信士不失期者言未絕而巨卿至韓康伯周易注曰揮散也

懷情徒草草淚下空霏霏毛萇詩傳曰懷思也毛詩曰雨雪霏霏

寄書雲間鴈為我西北飛漢書曰帝思蘇武北輿地志曰宋以鍾離置徐州齊以荊州為北徐州也

古意贈王中書一首五言集曰覽古

范彥龍

攝官青瑣闥遙望鳳皇池王融答詩題云雜躰報范散騎侍郎左氏傳韓厥曰敢告不敏攝官承乏漢舊儀曰黃門郎暮入對青瑣門拜晉中興書曰荀勗從中書

誰云相去遠脉脉阻光儀劉楨贈徐幹詩曰誰謂相去遠古詩曰盈盈一

儀

儀

儀

儀

儀

儀

儀

儀

南皮

徐幹居北海吳質遊南皮二人皆蒙魏文恩幸故言地以明之也郭璞遊仙詩曰逸翮思拂霄杜預

明后來棲桐樹枝

左氏傳注曰陵侮也謂輕易之莊子曰鵬搏扶搖而上司馬彪曰搏園也園飛而上若扶搖也

不竹花何莫莫桐葉何離離

鄭玄毛詩箋曰鳳皇之性非梧桐實不食毛詩箋曰鳳皇之性非梧桐

豈如鷓鴣者一粒有餘貲

鷓鴣賦曰巢林不過一枝每食不過數粒蒼頡篇曰貲財也

可棲復可食此外亦何為

維葉莫莫又曰其相其倚其實離離

贈郭桐廬出溪口見候余既未至郭仍進村維

舟久之郭生方至一首

任彥昇

廬溪也劉孝標集曰郭桐廬時

漢書曰會稽郡富春縣孔安國尚書傳曰蓄積也

朝發富春渚蓄意忍相思

漢書曰會稽郡富春縣孔安國尚書傳曰蓄積也

涿令行春反冠蓋溢川坻

范曄後漢書曰滕撫字叔輔北海人也初仕州郡稍遷為

望久方來萃悲歡不自持

毛萇詩傳曰萃集也

窮此湍險方自茲疊嶂易成響音重以夜猿悲客心幸

自弭中道遇心期

楚辭曰聊抑親好自斯絕孤遊從此

辭

謝靈運詩曰孤遊非情款蘇武詩曰去去從此辭

行旅上

河陽縣作二首

五言

潘安仁

哀傷贈答皆潘居陸後而此在

前疑誤也

微身輕蟬翼弱冠忝嘉招岳弱冠舉秀才曹植表曰

曰蟬翼為輕也在疾妨賢路再升上宰朝言已在病以妨賢路也毛詩曰玃玃在疾

說苑楚令尹虞丘子謂莊王曰臣為令尹處猥荷公叔士不升妨群賢路上宰朝謂司空太尉府

舉連陪廁王寮言以凡猥之才而荷薦舉也太尉舉為

也論語曰公叔文子之臣大夫僕與文子同昇諸公子

曰可以為文矣又曰陪臣執國命馬融曰陪重也謂家

也長嘯歸東山擁耒耨時苗岳天陵詩序曰岳屏居天

而長嘯說文曰耒手耕曲木幽谷茂織葛峻巖敷榮鄭玄周禮注曰耨耨耨也

條落英隕林趾飛莖秀陵喬杜預左氏傳注曰趾足

卑高亦何常升降在一朝二者升降在於倏忽以喻人

也徒恨良時泰小人道遂消李陵贈蘇武詩曰良時不

再至彌衡書曰衡以良時

散而復合周易泰卦曰譬如野田蓬幹流隨風飄

君子道長小人道消譬如野田蓬幹流隨風飄商君

今夫飛蓬遇飄風而行千里乘風之勢也昔倦都邑

冠子曰翰流遷徙如溥漢書注曰翰轉也

游今掌河朔歸田賦曰游都邑以永登城眷南顧凱

風揚微綃鄭玄毛詩箋曰顧視也呂氏春秋曰南方洪

流何浩蕩脩芒鬱若浩蕩或為濟蕩音西郭緣生

誰謂晉京遠室邇身實遼毛詩曰誰謂宋遠又曰誰

謂邑宰輕令名患不劭左氏傳子產曰令名德人生天

地間百歲孰能要古詩曰人生天地間百頽如槁石火瞥

若截道爾雅曰頽光也毛詩曰子有鍾鼓弗擊弗考

日擊金石見火能幾時說文曰瞥見也張衡舞賦曰瞥若

電滅古詩曰人生寄一世奄忽若颺塵瞥乎說切齊

都無遺聲桐鄉有餘謠

論語曰齊景公有馬千駟死無德而稱焉漢書曰

朱邑為桐鄉番夫廉平不苛及死子福謙在純約害盈

葬之桐鄉邑人為之起冢立祠也

猶矜驕周易曰鬼神害盈而福謙左氏傳晉成鱗雖

無君人德視民庶不怵毛詩曰我有嘉賓德音孔昭

桃偷也 日夕陰雲起登城望洪河潘元茂九錫文 川氣冒山嶺

驚湍激巖阿歸鴈映蘭時游魚動圓波史記曰楚

繳加歸鴈之上韓詩曰宛在水鳴蟬厲寒音時菊耀秋

華禮記曰孟秋寒蟬鳴廣雅曰厲高也 引領望京室南

路在伐柯左氏傳穆叔曰季秋菊有黃華 大夏緬無覲宗

芒鬱嵯峨

陸機洛陽記曰大夏門魏明帝所造有三層

征記曰比芒去大夏門不盈 揔揔都邑人擾擾俗化訛

楚辭曰紛揔揔兮九州王逸曰揔聚也七發曰擾

類浮萍寄松似懸蘿淮南子曰夫萍樹根於水木樹根

施于松栢曹植雜詩曰寄 朱博糾舒慢楚風被琅邪漢

曰朱博字子元杜陵人也遷琅邪太守齊部舒緩勅功

曹官屬多哀衣大詔不中節度自今掾吏衣皆去地三

節視事數年大改其俗掾吏禮 曲蓬何以直託身依叢

麻曾子曰蓬生麻中不扶自直 黔黎竟何常政成在

民和史記曰秦更名人曰黔首左氏 位同單父邑愧無

子賤歌呂氏春秋曰宓子賤治單父治豈敢陋微官但恐

彈鳴琴身不下堂而單父治

豈敢陋微官但恐

豈敢陋微官但恐

豈敢陋微官但恐

豈敢陋微官但恐

豈敢陋微官但恐

忝所荷

在懷縣作二首 五言

潘安仁

南陸迎脩景朱明送末垂

續漢書曰日行南陸謂之夏淮南子曰仲夏至脩毛詩曰

猶未也崔駰臨洛觀賦曰迎夏之首末春之垂初伏

啓新節隆暑方赫羲

崔寔四月令曰六月月初伏薦

暑盛其無聊繁欽柳樹賦曰翳炎夏之白朝想慶雲興

夕遲白日移

遲猶也揮汗辭中宇登城臨清池

涼飈自遠集輕襟隨風吹

楚辭曰飄土翳于中宇靈圃猶靈圃也東征賦曰

靈圃耀華果通衢列高椅

導通衢之大道椅梓屬

瓜峽蔓長苞蔓芋紛廣畦

韓詩曰絲絲瓜峽薛君曰

本也劉熙孟子注曰今稻栽肅任任黍苗何離離禮記

俗以五十畝為大畦也

栽者培之凡蒔草謂之栽也廣雅曰芋芋茂也毛詩曰彼黍離離彼稷之苗

微名日卑朝子曰工商游食區

自我違京輦四載迄于斯

胡廣漢官解故注曰輶下諭

器非廊廟姿屢出固其宜

慎子曰廊

戀想南枝

古詩曰越春秋代遷逝四運紛可喜

楚辭曰

本難為思

若驚失之若驚是謂寵辱若驚禮記曰太

公封於營丘比及五世皆反葬於

周君子樂其所自生禮不忘其本

我來冰未泮時暑忽隆熾毛詩曰我來自東感此還期

淹歎彼年往駛楚辭曰年洋洋而日往登城望郊甸遊目歷朝寺

楚辭曰忽返顧以遊目風俗通曰今尚書御史所止皆曰寺也小國寡民務終日寂無

事老子曰小國寡民陸賈新語曰君子之治也混然無事寂然無聲白水過庭激綠槐

夾門植鄭玄周禮注曰植根生之屬也信美非吾土祗攬懷歸志登樓賦曰

雖信美而非吾土毛詩曰卷然顧鞏洛山川邈離異

攬我心孟子曰浩然有歸志孔叢子歌曰眷然顧之慘焉心悲鄭玄毛詩箋曰回首

曰顧鞏洛岳父墳塋所在也漢書曰潁川北近鞏洛墳坐已見西征賦楚願言旋舊鄉畏此簡書忌毛詩曰願

辭曰終免獨離異祇奉社稷守恪居處職司子論語

曰豈不懷歸畏此簡書使子羔為費宰子路曰有民人焉有社稷焉左氏傳公鉏曰敬恭朝夕恪居官次

迎大駕一首

五言王隱晉書曰東海王越從大駕討鄴軍敗永康二年越率天下

甲士三萬人奉迎大駕還洛

潘正叔

南山鬱岑崆洛川迅且急青松蔭脩嶺綠縈被廣隰

爾雅曰縈朝日順長塗夕暮無所集毛詩曰順彼長道

暮無所宿歸雲乘幘浮淒風尋帷入魏武帝短歌行曰

也帷車飾也子虛賦曰張翠帷建道逢深識士舉手對

吾揖王命論曰超然世故尚未夷峻函方嶮澀假為深識

語相公問於史伯曰王室多故鄭玄周禮注曰故災禍

也孔安國尚書傳曰夷平也戰國策蘇武曰秦東有崑

函之狐狸夾兩轅豺狼當路立漢書侯文謂孫寶曰豺

翔鳳嬰籠檻驥見維縶翔鳳驥皆喻賢也楚辭

高飛而不下鸚鵡賦曰順籠檻俎豆昔嘗聞軍旅素未

習論語曰衛靈公問陣於孔子孔子對曰俎豆之事則嘗聞之矣軍旅之事未之學也鄭玄喪服注曰素猶

也故且少停君駕徐待干戈戢既假為彼人之辭故自謂為君也毛詩曰載戢

戈干

赴洛二首五言集云此篇赴太子洗馬時作下篇云東宮作而此同云赴洛誤也

陸士衡

希世無高符營道無烈心莊子原憲謂子貢曰夫希世而行比周而友憲不忍

為也漢書音義希世隨世也禮記曰儒有合志同方營道同術靖端肅有命假楫越

江潭國語祁午見范宣子曰若能靖端諸侯使服聽命於晉國周易曰大君有命說文曰越渡也楚辭曰

游於江潭親友贈予邁揮淚廣川陰家語公文伯卒敬姜曰二三婦無揮涕王肅

日揮涕者淚以手揮之撫膺解攜手永歎結遺音列子曰撫膺而恨毛詩曰攜手

同行又曰寤寐求歎曹子建雜詩曰翹思慕遠人願欲託遺音無迹有所匿寂漠聲必

沈言分訣之後形聲俱沒視之無迹而形有所匿聽之寂寞而其聲必沈也呂氏春秋曰作則有所匿其塗

也淮南子曰寂寞音之肆日眇不及緬然若雙潛高誘淮南

主也迹或為積非也南望泣女渚北邁涉長林西京賦曰

瞻望不及緬已見上文南望泣女渚北邁涉長林西京賦曰

海若游於女渚谷風拂脩薄油雲翳高岑王逸楚辭注曰草木交曰薄孟子曰油然

雲疊疊孤獸騁嚶嚶思鳥吟疊疊走貌也曹子建詩曰孤獸走索羣毛詩曰鳥鳴

嚶嚶感物戀堂室離思一何深感物已見上文曹子建詩曰離思一何深

立愾我歎寤寐涕盈衿毛詩曰愾我寤歎惜無懷歸

志辛苦誰為心歸志已見上文

志辛苦誰為心歸志已見上文

志辛苦誰為心歸志已見上文

志辛苦誰為心歸志已見上文

志辛苦誰為心歸志已見上文

羈旅遠遊宦託身承華側

謂為太子洗馬也左氏傳陳敬仲曰羈旅之臣漢書

薄昭書曰遊宦事人范曄後漢書王常曰臣撫劍導銅

輦振纓盡祗肅

左氏傳曰子朱怒撫劍從之銅輦太子車飾未詳所見漢書匡衡曰祗肅

舊禮銅或為彫歲月一何易寒暑忽已革載離多悲心感物

情悽惻

毛詩曰二月初吉載離寒暑

慷慨遺安愈永歎廢餐食

東京賦曰膺多福以安愈永歎已見上文列子曰杞國有人憂天崩廢寢食蔡琰詩曰飢當食兮不能餐思

樂樂難誘曰歸歸未克

國語楚藍尹亶曰飲食思禮同宴思樂毛詩云曰歸曰歸

歲亦暮止憂苦欲何為纏絲習與臆

列子曰卑辱則憂苦張叔與任彥堅書曰

纏絲思好庶蹈高蹤登樓賦曰氣交憤於胃臆仰瞻凌霄鳥美次爾歸飛翼

淮南子注曰羨願也毛詩曰弁彼鸞斯歸飛提提

赴洛道中作二首

五言

陸士衡

揔轡登長路嗚咽辭密親

家語孔子曰善御者正身以揔轡蔡琰詩曰行路亦

嗚咽薛君韓詩章句曰嗚歎辭也毛萇詩傳曰咽憂不能息也借問子何之世網嬰我

身江偉答軍司馬詩曰羈繫繫世網維進退準繩說文曰嬰繞也永歎遵北渚遺思結

南津永歎已見上文秦嘉贈婦詩曰遺思致款誠行行遂已遠野途曠無

人周禮曰野塗五軌楚辭曰野寂寞其無人山澤紛紆餘林薄杳旰眠

紆餘透迤楚辭曰遠望兮旰眠虎嘯深谷底雞鳴高樹巔

風至樂錄曰哀風中夜流孤獸更我前悲情觸物感

沈思鬱纏絲纏絲已見上文佇立望故鄉顧影悽自憐

已見上文丁儀寡婦賦曰賤妾煒煒顧影為儔楚辭曰私自憐兮何極

遠遊越山川山川脩且廣

楚辭曰願輕舉而遠遊秦嘉妻徐氏答嘉書曰高山巖巖

而君振策陟崇仁案轡遵平莽

秦嘉詩曰過辭二親墓是越

子案轡徐行方言曰草南楚謂之莽

夕息抱影寐朝徂銜思往

楚辭曰廓抱影而獨

倚頓轡倚嵩巖側聽悲風響

頓猶舍也爾雅曰嵩高也

清露墜素

輝明月一何朗撫几不能寐振衣獨長想

新序曰老古振衣而起舞

賦曰遊心無垠遠思長想

吳王郎中時從梁陳作一首

五言

陸士衡

在昔蒙嘉運矯迹入崇賢

孫放詩曰矯迹步玄闈東京賦曰昭仁惠於崇賢薛綜曰

立崇賢門於東也

假翼鳴鳳條濯足升龍淵

應璩與劉公幹書曰鷦鷯棲翔鳳之

條龍龜遊升龍之川識真者所為憤結也

女冕無醜士治服使我妍

周禮曰大

夫夕輕劔拂鞞厲長纓麗且鮮

禮記曰男鞞革也毛詩曰垂帶而厲毛萇

曰厲帶之垂者鄭女曰鞞必垂厲以為飾

誰謂伏事

淺契闊踰三年

周禮大司徒頒職事十有二曰服事鄭司農曰服事謂為公家服事也服與伏

同古字通毛詩曰死生契闊

薄言肅後命改服就藩臣

毛詩曰薄言旋歸左氏傳

曰宰孔謂齊侯曰且有後命無下拜漢書曰吳王濞稍失藩臣禮

夙駕尋清軌遠遊

越梁陳

毛詩曰星言夙駕廣雅曰軌道也遠遊已見上文

感物多遠念慷慨

懷古人

毛詩曰我思古人實獲我心

始作鎮軍參軍經曲阿作一首

五言臧焘宋緒晉書曰宋武帝行鎮軍將軍

陶淵明

沈約宋書曰陶潛字淵明或云字元亮潯陽人少有高趣為鎮軍建威參軍後

為彭澤令解印綬去職卒於家

弱齡寄事外委懷在琴書

晉中興書簡文詔曰會稽王英秀玄虛神棲事外鄭玄儀

禮注曰委安也劉歆遂初賦曰玩琴書以條暢

被褐欣自得屢空常晏如

原憲衣冠弊并日而食蔬衍然有自得之志論語子曰回也其庶乎屢空漢書曰楊雄家產不過十金室無檐石

之儲晏如也

時來苟宜會宛轡憩通衢

也言屈長往之駕息於通衢之中通衢喻仕路也毛萇詩傳曰憩息也通衢已見上文

旅暫與園田踈

七命曰夸父為之投策

眇眇孤舟遊絲絲歸思紆

楚辭曰安眇眇兮無所歸薄又曰縹絲絲之不可紆王逸曰絲絲細微之思難斷絕也

我行豈不

遙登降千里餘目倦脩塗異心念山澤居

仲長子昌言曰古之隱士或夫負妻戴或以山澤望雲慙高鳥臨水愧遊魚言魚鳥咸得其性也文子曰高鳥盡而良弓藏大戴禮曰魚遊於水鳥飛于雲

真想初在衿誰謂形迹

拘

淮南子曰全性保真不虧其身老子曰脩之於聊且

憑化遷終反班生廬

莊子謂惠子曰孔子行年六十化

日終保己而貽則里上仁之所廬漢書曰班彪與從兄嗣共遊學家有賜書楊子雲已下莫不造門

辛丑歲七月赴假還江陵夜行塗口一首

五言沈約宋書

日潛自以曾祖晉世宰輔不復屈身後代自高祖王業漸隆不復肯仕所著文章皆題年月義熙已前則書晉氏年號自永初已來唯云甲子而已江圖曰自沙陽縣下流一百一十里至赤圻赤圻二十里至塗口也

陶淵明

閑居三載遂與塵事冥

漢書曰司馬相如稱疾閑居塵事

真皆塵垢矣說文曰冥窈也又曰窈深遠也詩書敦宿好林園無世情

左氏傳趙襄曰郟穀

心曰無心鄙人也不識世情如何舍此去遥遥至西荆

謂荆州為西也叩棹新秋月臨流別友生

楚辭曰漁父鼓枳而去王逸曰叩船

舫也楚辭曰臨流水而太息涼風起將多夜景湛虛明

毛詩曰雖有兄弟不如友生昭昭

天宇闊白晶晶川上平

淮南子曰甘暝于大霄之宅覺視于昭

寥天宇清說文曰懷役不遑寐中宵尚孤征商歌

通白曰晶晶明也非吾事依依在耦耕

淮南子曰審威商歌車下而桓公慨然

無因自達將車自往商秋聲也莊子卜隨投冠旋舊墟不

日非吾事也論語曰長沮桀溺耦而耕為好爵榮

周易曰我有好養真衡茅下庶以善自名曹子建辯

隱居以養真也衡門茅茨也范曄後漢書馬援曰吾從弟少遊

曰士生一時鄉里稱善人斯可矣鄭玄禮記注曰名令聞也

謝靈運

宋書曰高祖永初三年五月崩少帝即位出靈運為永嘉郡守少帝猶未改元故云永初

述職期闌暑理棹變金素

尚書大傳曰古者諸侯之於天子五年一朝朝見其

身述其職述其職者述其所職也漢書王吉傳邵公述

職舍於棠下而聽斷焉潘岳悼亡詩曰溽暑隨節闌闌

猶盡也金素秋也秋為金而色白故曰金素也秋岸澄

漢書曰西方金也劉楨書曰肅以素秋則落也夕陰火旻團朝露

秋火為旻天毛詩曰七月流火爾雅曰

夕陰火旻團朝露秋為旻天毛詩曰七月流火爾雅曰

夕陰火旻團朝露秋為旻天毛詩曰七月流火爾雅曰

夕陰火旻團朝露秋為旻天毛詩曰七月流火爾雅曰

夕陰火旻團朝露秋為旻天毛詩曰七月流火爾雅曰

夕陰火旻團朝露秋為旻天毛詩曰七月流火爾雅曰

夕陰火旻團朝露秋為旻天毛詩曰七月流火爾雅曰

夕陰火旻團朝露秋為旻天毛詩曰七月流火爾雅曰

夕陰火旻團朝露秋為旻天毛詩曰七月流火爾雅曰

夕陰火旻團朝露秋為旻天毛詩曰七月流火爾雅曰

夕陰火旻團朝露秋為旻天毛詩曰七月流火爾雅曰

食不在其中子夏曰敢問三費曾子曰少而學長而志
之一費也事君有功輕而負之二費也久友交而中絕
此三費也**如何懷土心持此謝遠度**此謂懷土也言如何同
遠度也楚辭曰遠度世以志歸**李牧愧長袖卻克慙躡**
思女賦曰願得遠度以自娛

步至趙王使韓蒼數之曰將軍戰勝王觴將軍將軍為
壽於前揖上首當死武安君曰身大臂短不能及地起
居不敬恐獲死罪於前故使工人為木杖以接手上若
弗信請視之說文曰揖兩手擊也希買切左氏傳曰使
郤克徵會于齊頃公惟婦人使觀之郤子登婦人笑於
房杜預曰跛而登階故笑

也魏都賦曰郤鄲躡步**良時不見遺醜狀不成惡**雖
有疾皆不見棄遺也良時已見上文曰余亦支離依方

左氏傳曰醜農惡杜預曰惡醜醜也

早有慕莊子曰支離者頤隱於齊肩高於頂會撮
指天五管在上兩髀為脅七賢音義曰形體

離不全正也名疏莊子曰子桑戶孟子反子琴張三人
相與友子桑戶死孔子使子貢往待事或鼓琴相和而

歌子貢反以告孔子孔子曰彼遊方之外者也而丘遊
方之內者也子貢曰夫子何方之依曰丘天之戮民也

郭象曰以方內為桎梏明所貴在方外夫遊外者依內
司馬彪曰方常也言彼遊心於常教之外也漢書郊祀

歌曰天地並况惟予有慕會**生幸休明世親蒙英達顧**
音括撮租括切解步米切

左氏傳王孫滿曰德之**空班趙氏璧徒乖魏王瓠**言見
休明英達謂廬陵王也

乎趙璧為用而乖魏瓠言無所施也杜預左氏傳注曰
班次也趙氏璧已見盧諶覽古詩莊子曰惠子謂莊子曰

曰魏王貽我大瓠之種我樹之成而實五石以盛水漿
其堅不自舉剖之以為瓢則瓠落無所容非不枵然大

也吾為其無用捨之乎莊子曰夫子固拙於用大矣何不
能攄以為大樽而浮乎江湖司馬彪曰瓠布濩落零落

也枵然大貌捨謂擊破之也喻莊子之言大也若巨瓠
之無施也一瓠落大貌徐仙民戶郭切枵許喬切枵方

部**從來漸二紀始得傍歸路**孔安國尚書傳曰十二
切

經始寧故**將窮山海迹求絕賞心悟**言今遠遊將窮山
日歸路

日歸路

日歸路

日歸路

於此長乖鄭玄毛詩箋曰晤對也

過始寧墅一首

五言沈約宋書曰靈運父祖並葬始寧縣并有故宅及墅遂脩

營舊業極幽居之美水經注曰始寧縣西本上虞之南鄉也

謝靈運

東髮懷耿介逐物遂推遷

韓詩外傳曰夫人為父者必全其身體及其束髮屬授明

師以成其材楚辭曰獨耿介而不隨兮願慕先聖之遺教莊子曰惠施之才逐萬物而不反尚書王曰惟民生

有厚因物 違志似如昨二紀及茲年 廣雅曰違背也揚雄解朝曰歷覽者茲年

矣溜磷謝清曠疲繭慙貞堅 論語子曰不曰堅乎磨而不磷不曰白乎涅而

不知所歸司馬彪曰躑躅也莊子曰藹然疲而拙疾相倚

薄還得靜者便 拙謂拙官也閑居賦曰巧誠有之拙亦宜然韓康伯周易注曰薄謂相附

也論語曰智者動仁者靜剖竹守滄海枉帆過舊山 漢書曰初與郡守為使符說文

日符信漢制以竹分而相合

山行窮登頓水涉盡洄沔

爾雅曰逆流而上曰

湖洄孔安國尚書傳曰順流而下曰沔

巖峭嶺稠疊洲縈渚連絲 廣雅曰峭高也又曰稠穠也三輔故事曰連絲四百餘里

白雲抱幽石綠篠媚清漣 清漣已見

上葺宇臨迴江築觀基曾巔 洞簫賦曰迴江流川而既其山春秋運斗樞曰山者

地基揮手告鄉曲三載期歸旋 劉越石扶風歌曰揮手長相謝說文曰揮奮也

且為樹枌檟無令 燕丹子夏扶曰士無鄉曲之譽則未與論行三載黜陟幽明故以為限

孤願言 左氏傳曰初季孫為已樹六檟於蒲圃東門之外杜預曰檟欲自為櫬也

富春渚一首

謝靈運

宵濟漁浦潭旦及富春郭

吳郡記曰富春東三十里有漁浦

定山緬雲

霧赤亭無淹薄

吳郡緣海四縣記曰錢唐西南五十里有定山去富春又七十里橫出江

中濤迅邁以避山難辰發錢唐已達富春赤亭定
山東十餘里王逸楚辭注曰泊止也薄與泊同

觸礁急臨圻阻參錯也溯流已見上文埤蒼曰碕曲岸頭

差交也亮乏伯昏分險過呂梁壑列子曰列御寇為伯昏

錯也水其射上伯昏無人曰是射之射非不射之射也當與

汝登高山履危石臨百仞之泉若能射乎於是無人遂

御寇而進御寇伏地汗流至踵伯昏無人曰夫至人者

上闕青天潛黃泉揮斤八極神氣不變今汝怵然有

恂目之志爾於中殆矣夫分猶節也列子曰孔子觀於

呂梁懸水三十仞流沫三十里鼉鼉魚鼈之不能游也

游至宜便習兼山貴止託

周易曰水洊至習坎王弼曰重險懸絕故水洊至也不

以坎為隔絕相仍而至習平坎者也習謂便習之也周

易曰兼山艮又曰平生協幽期淪躓困微弱久露干祿

良其止止其所也

請始果遠遊諾論語曰子張學于祿果猶遂也鄭玄毛

詩箋曰諾應辭也然古者請於君君許

則盡諾以報之

宿心漸申寫萬事俱零落趙壹報羊陟書曰

心莊子曰致命盡情天地樂而萬

事銷士楚辭曰惟草木之零落

龍蟻莊子苑風謂諄芒曰願聞神人諄芒曰上神乘光

之屈以求伸也龍

蛇之蟄以求存身也

七里瀨一首五言甘州記曰桐廬縣有七

謝靈運

羈心積秋晨晨積展遊眺爾雅曰展適也郭璞

傷逝湍徒旅苦奔峭曹植九詠曰何孤客之可悲淮

溯流

錯也

無人射引之盈貫措極

射乎於是無人遂

御寇而進御寇伏地

恂目之志爾於中殆矣

里鼉鼉魚鼈之不能游也

以坎為隔絕相仍而至

易曰兼山艮又曰平生

請始果遠遊諾

則盡諾以報之

宿心漸申寫萬事俱零落

心莊子曰致命盡情天地

事銷士楚辭曰惟草木之

龍蟻

之屈以求伸也龍

蛇之蟄以求存身也

七里瀨一首

謝靈運

羈心積秋晨晨積展遊眺

傷逝湍徒旅苦奔峭

石淺水潺湲日落山照

曜

楚辭曰觀流水兮潺湲

曜

膏荒林紛沃若哀禽相叫嘯毛詩曰桑之末落其葉沃也

音殊遭物悼遷斥存期得要妙廣雅曰斥推也老子曰

光而不汙其躰同塵而不渝其真不亦既秉上皇心豈

屑末代誚莊子曰監照下土天下載之此謂上皇王逸

智孔寡目覩嚴子瀨想屬任公釣後漢書曰嚴光字

大夫不屈耕於富春山後人名其釣處為嚴陵瀨莊子

曰任公子為大釣巨綸五十犗以為餌蹲會稽投竿東

海旦旦而釣暮年不得魚已而大魚食之牽巨鈞陷沒而

下驚揚而奮鬣著白波若山任公子得若魚離而腊之自制

莫不饜若魚也北誰謂古今殊異世可同調郭象莊子

有變古今不同樂稽耀嘉曰聖人雖生異世其心意同如一也調猶運也謂音聲之和也

登江中孤嶼一首五言末謝靈運

江南倦歷覽江北曠周旋長門賦曰貫歷覽其懷雜道

轉迴尋異景不延爾雅曰迴遠也亂流趨正絕孤嶼

媚中川爾雅曰水正絕流曰亂劉淵林吳雲日相輝映

空水共澄鮮表靈物莫賞鄭玄禮記注蘊真誰為傳

想像崑山姿緬邈區中緣

楚辭曰思舊故而想像列仙傳曰西王母神人名王始

母在崑崙山司馬相如大人賦曰迫區中之隘陝

信安期術得盡養生年列仙傳曰安期生琅邪阜鄉

淡所以養生也莊子養生篇曰可以盡年郭象曰養生非求過分蓋全理盡年而已

初去郡一首五言沈約宋書曰靈運謝靈運

彭薛裁知恥貢公未遺榮漢書曰彭宣字子佩淮陽人

也遷御史大夫轉為大司空

王莽秉政專權宣上書乞骸骨歸鄉里又曰薛廣德字長卿沛郡人也為御史大夫乞骸骨班固漢書彭薛平耶人也為光祿大夫上書乞骸骨鍾會遺榮賦或可

優貧競豈足稱達生楚辭曰皆競進以貪婪莊子曰達生之情者傀達於知者胥司

伊余秉微尚拙訥謝浮名禮記

盧園當棲巖卑位代躬耕嵇康絕交書曰子房之巖

顧己雖自許心迹樓列女傳黔婁先生妻曰先生安天耕

猶未并莊子曰夫神無庸妨周任有疾像長卿

畢娶類尚周任有言曰陳力就列不能者止漢書曰司馬長卿有消渴疾常稱疾閑居不慕官爵

子薄遊似邴生嵇康高士傳曰尚長字子平河內人隱避不仕為子嫁娶畢勅家事斷之勿復

相關當如我死矣嵇康書亦云尚子平范曄後漢書曰向長字子平男娶女嫁既畢乃勅斷家事尚向不同未

詳孰是班固漢書曰邴曼容養志自修為官不肯過六百石輒自免去**恭承克意促裝及柴荆**

越絕書曰恭承嘉惠思夕賦曰**牽絲及元興解龜在景**

元曰元興靈龜去官也臧榮緒晉書曰安帝即位改**平**

宋書曰少帝即位改元曰景平應璩詩曰不悞牽朱絲

三署來相尋漢書曰薛宣為左馮翊高陽令楊湛解印

綬付吏又曰黃金**負心千載於今廢將迎**嵇康幽憤

印龜細文曰章**理棹遄還期遵渚鷺脩垆**

宿心文子曰聖人若鏡不**涉登嶺始山行野曠沙岸淨天高秋月明憩石挹飛**

潘岳在懷縣詩曰感此還期淹遄速也陸機**泉攀林寒落英**毛萇詩傳曰挹斟也王

逸楚辭注曰擗採取也**戰勝臞者肥**

止監流歸停戰明貴不如義止鑒明語不如嚳也韓子

子夏曰吾入見先王之義則榮之出見富

東

貴又榮之二者戰于胷臆故懼今見先王之義戰勝故肥也爾雅注曰懼肉之瘦也巨俱切文子曰莫監於流潦而監於止水以其保心而不外蕩也即是義唐化獲蒼頡篇曰亭定也停與亭同古字通

我擊壤聲

者義庖義也唐唐堯也周處風土記曰擊壤如履將戲先側一壤於地遙於三四十步以手中壤擊之中者為上部論衡曰堯時百姓無事有五十之民擊壤於塗觀者曰大哉堯之德也擊壤者曰吾日出而作日入而息鑿井而飲耕田而食堯何力於我也

初發石首城一首

表其異志靈運馳往京都詣闕上表太祖知其見誣不罪也不欲使東歸以為臨川內史伏韜北征記曰石頭城建康謝靈運西界臨江城也是曰京師

白珪尚可磨斯言易為緇

傳曰緇黑色也雖抱中孚爻猶勞貝錦詩乃應乎天毛詩曰萋

兮菲兮成是貝錦鄭玄曰讒人集作己過寸心若不亮以成於罪猶女功之集彩色以成錦文也

微命察如絲

命在絲髮鄭玄毛東觀漢記梁節王暢上疏曰筋骨相連詩箋曰察省也

日月垂光景成貸遂兼茲

葛龔薦黃鳳文曰君垂日月之光流萬里之出宿薄京恩老子曰夫唯道善貸且善成說文曰貸施也

畿晨裝搏魯颺

搏毛詩曰出宿于濟又曰莊子曰重經搏扶搖而上征颺已見上文

平生別再與朋知辭

再謂前之永嘉今適臨川故山日已遠風波豈還時古詩曰相去日已遠家語孔子患若若萬里帆茫

茫終何之

毛詩曰洪水茫茫乎何適遊當羅浮行息必曰茫乎何之忽乎何適

廬霍期

羅浮山記曰山高三千丈長八百里舊說浮廬霍期山從會稽來博于羅山故稱博羅今羅浮山

上獨有東方草木廬霍

越海凌三山遊湘歷九疑

東方朔集

朔對詔曰陵山越海窮天乃止三山在海中欽聖若旦

衆仙所居九嶷山在長沙零陵舜帝所葬也

暮懷賢亦悽其范曄後漢書曰朱勃謂馬援曰欽慕聖義莊子曰萬代之後而一遇大聖

知其解者是旦暮遇之皎皎明發心不為歲寒欺毛詩也毛萇詩傳曰其辭也

發不寐有懷二人說苑曰孔子曰義士不欺心

道路憶山中一首五言謝靈運

采菱調易急江南歌不緩楚辭曰涉江採菱發揚荷王逸曰楚人歌曲也古樂

楚人心昔絕越客腸今斷楚人屈原也越縣并有故宅遂籍會稽故稱越客焉斷絕雖殊念俱

為歸慮款廣雅曰扣也存鄉爾思積憶山我憤懣楚辭

注曰言己情憤懣也追尋棲息時偃卧任縱誕崔寔答陸機詩曰棲息高丘范

得性非外求自已為誰纂言

性之理非在外求取足自止為誰之所繼哉言不為人

之所繼也莊子南郭子綦曰夫吹万不同而使其自已

也成其自取怒者其誰也司馬彪曰已止不怨秋夕長

常苦夏日短濯流激浮湍息陰倚密竿字林曰竿竹挺也古寒切

今協韻為懷故叵新歡含悲忘春暝言春暝當喜為含悲而忘之字書曰

叵不可也莊子悽悽明月吹惻惻廣陵散古樂府有明月皎夜光應

聽廣陵之清散日爰然似春殷勤訴危柱慷慨命促管危柱謂琴也孫氏篋

入彭蠡湖口一首五言謝靈運

客遊倦水宿風潮難具論洲島驟迴合圻岸屢崩

奔孔安國尚書傳曰海曲謂之島

乘月聽哀狔浥露馥芳蓀

乘月猶乘日也

廣雅曰言乘月而遊以聽哀狔之響曰濕露而

行爲翫芳叢之馥狔雖也說文曰浥濕也

秀巖高白雲屯千念集日夜萬感盈朝昏攀崖照

石鏡牽葉入松門

張僧鑒潯陽記曰石鏡山東有一圓石懸崖明淨照人見形顧野王輿地

志曰自入湖三百三十里窮於松門東西四十里青松徧於兩岸

三江事多往九派理

空存

尚書曰三江既入又曰九江露物珍怪異人祕

精魂

孔安國尚書傳曰去惜也高唐賦曰珍怪奇偉毛

魂

金膏滅明光水碧綴流温穆天子傳曰河伯示汝黃金之膏山海經曰耿

山多水碧郭璞曰碧亦玉也流温言水玉温潤也徒作千里曲絃絕念彌敦

言

曲莫以消憂絃絕而念逾甚故曰徒作也琴賦曰千里別鶴演連珠曰繁會之音生乎絕絃

入華子崗是麻源第三谷一首

五言謝靈運山居圖曰華

子崗麻山第三谷故老相傳華子期者祿里弟子翔集此頂故華子爲稱也

謝靈運

南州實炎德桂樹凌寒山

楚辭曰嘉南州之炎德麗桂樹之冬榮銅陵映

碧潤石磴瀉紅泉

銅陵銅山也揚雄蜀都賦曰橘林銅陵靈運山居賦曰訊丹沙於紅泉靈

運自注云即近山所出然銅陵亦近山

既枉隱淪客亦棲肥遯賢

相子新論曰周

易曰肥遯險逕無測度天路非術阡

爾雅曰山絕險家語孔子曰人藏其

心不可測度仲長子昌言曰蕩蕩乎若昇天路而不知夫所登也

遂登羣峯首邈若

升雲烟

論衡曰天審氣如雲曹子建述仙詩曰遊將升雲煙羽人絕髮髯丹丘

徒空筌

楚辭曰仰羽人於丹丘留不死之器莊子以喻言也圖牒復摩滅

碑版誰聞傳

蘇林漢書注曰牒譜也孔安國論語注曰版邦國之圖籍也

莫辯百世

後安知千載前且申獨往意乘月弄潺湲

淮南王莊子略要曰江海

之士山谷之人輕天下細萬物而獨往者也

用豈為古今然

言古之獨往必輕天下不顧於世而己之獨往常充俄頃之間豈為尊古

甲今而然哉小雅曰充猶備也江賦曰千里俄頃何休公羊注曰俄者須臾之間也司馬彪莊子注曰常久也

莊子曰尊古卑今學者之流也郭象曰古無所尊今無所卑而學者尊古卑今失其原矣

文選卷第二十六

賜進士出身通奉大夫江南蘇松常鎮太等處承宣布政使司布政使胡克家重校刊

文選卷第二十六

賜進士出身通奉大夫江南蘇松常鎮太等處承宣布政使司布政使胡克家重校刊

後安知千載前且由獨任意乘月并滄海
後安知千載前且由獨任意乘月并滄海
之土也
用豈為古矣然
用豈為古矣然
莊子曰
莊子曰

文選卷第二十六

賜進士出身通奉大夫江南蘇州府鎮江府知府

九