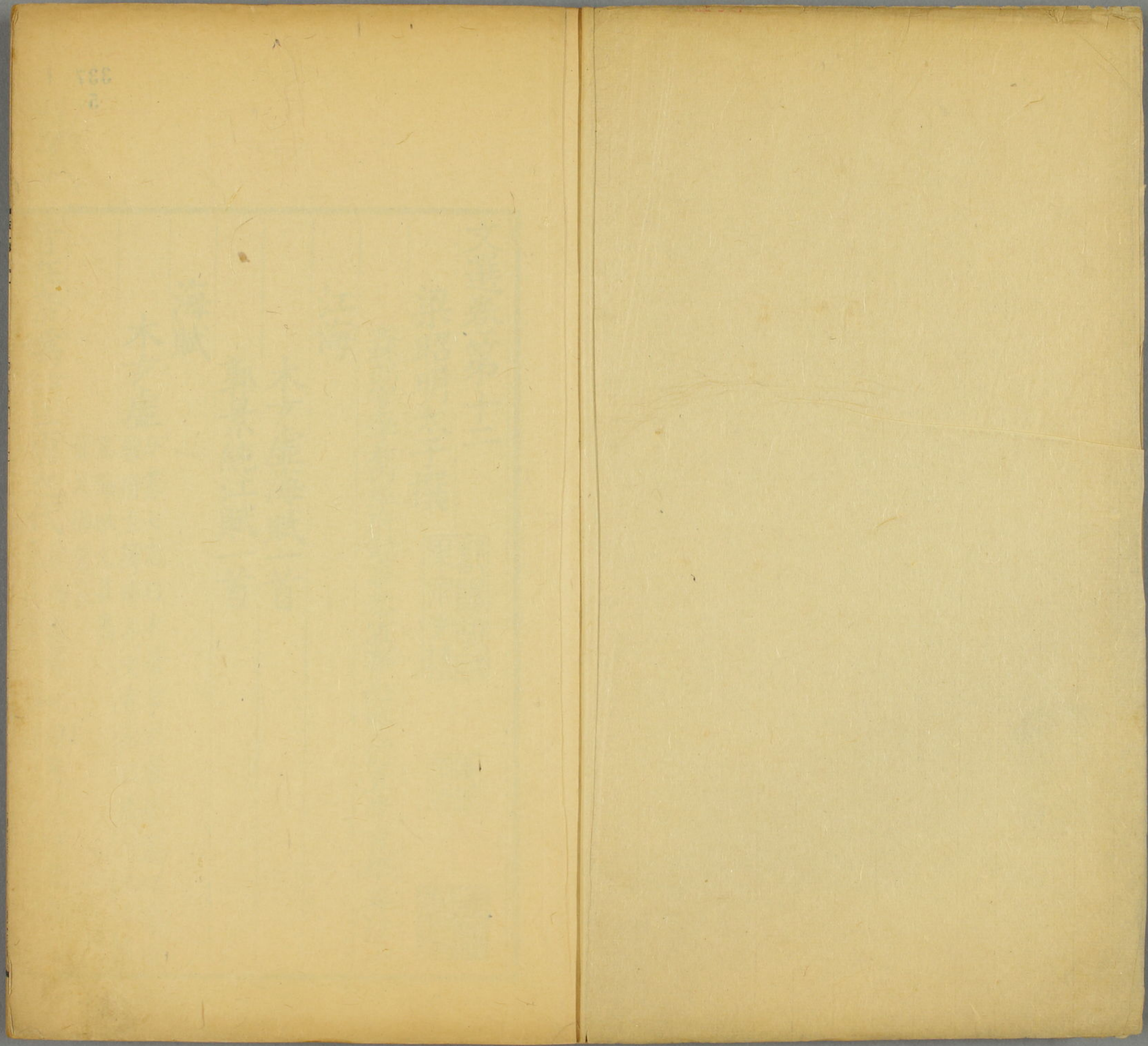


淳熙本文選



16
337
5





文選卷第十二

梁昭明太子撰

翻陽胡氏
果尔手校

廣
定

文鏡
有那

崇
善

森郎守李右內率府錄事參軍事崇賢館直學直李善注上

江海

木玄虛海賦一首

郭景純江賦一首

海賦

木玄虛

今書七志曰木華字玄虛華集曰為揚
駿府主簿傅亮文章志曰廣川木玄虛
麗足繼前良

昔在帝嬀

古為巨唐之代
帝嬀謂舜也尚書序曰昔在帝
堯尚書曰釐降二女于嬀汭孔

刊
290
5

東
海
書

安國曰舜所居嬀水之汭也左氏傳季文子使太史克對宣公曰舜臣堯舉八愷使主后土杜預曰為堯臣也

天網淳 漢書出以**為凋** 為**瘵** 側界反言水之廣大為天網

夏禹之時鴻水淳澆說文曰澆水涌出也又說文曰澆半傷也爾雅曰瘵病也尚書曰湯湯洪水方割孔安國

曰割**洪濤** 瀾汗萬里無際 瀾汗長貌西京賦長波浩沓

迤 羊延八裔 相連也八裔猶八方也 **於是乎禹也乃**

鏗 臨崖之阜陸決陂潢而相浹 孟子曰當堯之時洪水

之舉舜禹使禹疏九河踰濟滌蒼頡篇曰鏗削平也淮南子曰禹有洪水之患陂塘之事高誘曰陂畜也塘堤

也說文曰潢積也 **啓龍門之峯** 嶺壑陵巒而嶄 峯

鑿 尚書璇璣鈴曰禹開龍門導積石鄭玄注曰龍門山

之鑿與鑿音義同廣雅曰鑿謂通 **羣山既略百川潛** 澌

息列

安國尚書傳曰治山通水故以山名尚書曰嶠夷既略

孔安國曰用功少曰略周書曰禹濞七十川大利天下

尚書大傳曰百川趨於海爾雅 **決** 思澌廣澹 **汔騰波**

曰潛深也說文曰澌除去也 **赴勢** 澌深也汔音紆 **江河既導萬穴俱流** 尚書曰岷

子曰導河積石淮南 **掎** 蟻拔五嶽竭涸九州 掎拔竭涸言

而竭竭涸而乾也掎引也廣雅曰拔出也五嶽泰華

霍恒嵩賈逵國語注曰涸竭也尚書序曰禹別九州 **瀝**

滴滲淫 林蒼 **蔚雲霧消流** 決 黨灑 **莫不來注** 說

曰瀝滴水下滴瀝也滲淫小水津液也滲音侵蒼蔚雲

霧霑潤也毛詩曰蒼蔚兮南山朝濟消流小流也決

灑溇於也漢書杜欽曰屯氏河羨溢 **於廓靈海長為委**

輸 毛萇詩傳曰於歎辭也爾雅曰廓大也孟子曰舜使

或源或委鄭玄曰委流所聚淮南子曰三王之祭川也

水九折注海而流不絕者崐崙之輸也 **其為廣也其**

為怪也宜其為大也爾其為狀也則乃激由亦激舟

豐以舟浮天無岸激湲流行之貌激濫相連之貌中記

浮汎也沖沖灑灑沉沉廣廣瀆瀆兩兩渺渺渺渺彌彌弥弥炭炭炭炭漫漫廣廣之之貌貌渺渺渺渺

遠之貌也灑灑波如連山乍合乍散莊子曰白嘯嘯嘯嘯急急百川洗

滌淮漢淮漢猶吐納也百川已見上文襄陵廣廣鳥膠鳥膠

蕩蕩蕩蕩浩汗尚書曰懷山襄陵又曰海濱廣斥史記若乃

大明撫彼轡於金樞之穴言月將夕也大明月也周易

猶攬也月有御故言轡金西方也河圖帝覽嬉曰月者

告望義出於此翔陽逸駭於扶桑之津言日出也翔陽日也

日中有鳥故言翔陽逸駭言出疾也廣雅曰駭起也影遙

沙礪苦石蕩颺以島濱言此二時風尤疾也易通卦驗曰

疾貌說文曰島海中往往有山可居曰島於是鼓怒

溢浪揚浮言風既疾而波鼓怒也更相觸搏飛沫起濤

蒼頡篇曰狀如天輪膠戾而激轉呂氏春秋曰天地如

曰輪轉也上林賦又似地軸挺拔而爭迴河圖括地象

柱廣十萬里有三千六百峯嶺飛騰而反覆五嶽鼓舞而

相碰丁迴反岑嶺五嶽言波濤之形遞相觸激故或反

猶激也謂潰淪而瀉丑灑他鬱鬱沕沕迭而隆貌頽頽

貌沕迭迭疾疾貌貌隆隆頽頽不平貌盤盪盪而而成成窟窟消消

泐泐深深而為魁盤盪旋遠也消泐峻波也毛萇詩傳

泐泐深深而為魁盤盪旋遠也消泐峻波也毛萇詩傳

曰川阜 潤 舟失泊 帛栢而池 爾颺 諒磊 罪劄 荅旬 苦而相

也呼迴 反潤疾貌 泊栢小波也 池颺邪起 相擊手也 驚浪雷奔駭

水迸集 七發曰波湧而濤起 橫開合解會 讓讓傷濕

濕 讓讓濕濕 貌葩華 馭六女 湏 頂 濘 冷 凜 側 濘 女及反

散也 踈 沮 楚聚也 湏 海 若乃 霾 排 暄 計 潛 銷 莫 振 莫 竦

爾雅曰 風而雨土為霾 陰而風為暄 霾音埋 輕塵不飛

纖蘿不動 爾雅曰 唐猶尚呀 加呼 呷 餘波獨湧 而餘波猶

壯呀呷波相 彭 湲 鬱 於 穽 烏 礮 罪 磊 山 壘 澎 湲 水 聲

彭 湲 湲 慨 鬱 穽 高 爾其枝岐 潭 以 審 淪 藥 渤 蕩 成 汜 音 似

管仲對桓公曰 水別於他水入於大水及海者 命曰枝 穆天子傳曰 飲于枝 詩之中 郭璞曰 水岐成 詩 詩 小 渚

也音止 潭 淪 動 搖 之 貌 毛 詩 曰 垂 蠻 隔 夷 迴 互 萬 里

若乃 偏 荒 速 告 王 命 急 宣 列 子 曰 殊 方 偏 國 張 湛 曰

飛 駿 鼓 楫 汎 海 凌 山 爾 雅 曰 駿 速 也 郭 璞 曰 駿 猶 迅 速

對 詔 曰 凌 山 越 於 是 候 勁 風 揭 桀 百 尺 廣 雅 曰 揭 舉 也

維 長 綃 交 挂 帆 席 綃 今 之 帆 網 也 以 長 木 為 之 所 以 挂

以 席 為 之 故 望 濤 遠 決 罔 然 鳥 逝 蒼 頡 篇 曰 鷗 幸 如

驚 鳧 之 失 侶 倏 如 六 龍 之 所 掣 李 充 制 反 鷗 疾 貌 蘇 武 答

伯 登 出 扶 桑 日 之 陽 駕 六 龍 以 上 下 說 文 曰 掣 引 而 縱

也 一 越 三 千 不 終 朝 而 濟 所 屆 左 氏 傳 曰 子 文 訓 兵 於

度 也 孔 安 國 尚 書 傳 曰 屆 至 也 若 其 負 穢 臨 深 虛 誓 愆 祈 有 罪 若 負

荷然尚書曰負罪引慝杜預左氏傳則有海童邀路

注曰愆失也鄭玄周禮注曰祈禱也

馬銜當蹊吳歌曰仙人齋持何等前謁海童爾雅曰

角而龍形杜預左氏傳注曰天吳乍見而髮髯蝸像暫曉而

閃染屍山海經曰朝陽之谷神為天吳為水伯說文曰

屍髮髯見不誤也楚辭曰時彷彿以遙見國語仲

屈曰上聞之水之怪龍罔象木之怪夔羣妖遘眇眇

颺颺韋昭曰罔象食人罔屍暫見之貌

余治夷爾雅曰遘遇也小雅曰迄犯決帆摧撞江戕風

起惡去聲撞百尺也杜預左氏傳注曰廓如靈變惚

恍幽暮廓猶開也言廓然暫開如神之變惚恍之頃氣

似天霄變愛費費雲布言海神吐氣類於天霄霄變費

靄靄靄昱絕電百色妖露靄昱疾貌妖露呵嗽許掩

鬱曠居失無度呵嗽掩鬱不明貌說文曰飛滂滂相

礪楚爽激勢相沏楚櫛反言戕風迅疾而波浪相衝也滂

同切摩也崩雲屑雨泐泐火也郭璞方言注曰澗錯也澗與礪

李尤辟離賦曰興雲動雷飛屑風灑似雲之崩如雨之屑也

雨泐泐泐泐波浪之聲也泐音宏跣粉踔丑湛以灤灤

沸潰渝溢跣踔湛灤波前却之貌灑灑霍霍濟濟濩濩渭渭蕩

雲沃日灌泐濩渭於是舟人漁子徂南極東言風起而

浮而無定毛萇或屑沒於鼃鼃之穴或挂胷於岑嶽敖

詩傳曰極至也或屑沒於鼃鼃之穴或挂胷於岑嶽敖

之峯言被漂溺死非一所也屑猶碎也禮記曰屑或掣

制掣洩制余洩於裸人之國或汎汎悠悠於黑齒之邦掣掣

洩洩任風之貌汎汎悠悠隨流之貌淮南子曰自西南

至東南有裸人國黑齒民許慎曰其民不衣也其人黑

文十二

五

也或乃萍流而浮轉或因歸風以自反謝承後漢書鄭

中為害萍徒識觀怪之多駭乃不悟所歷之近遠蒼頡

浮南北爾其為大量也則南澆欽朱崖北灑天墟音

駭驚也說文爾其為大量也則南澆欽朱崖北灑天墟音

廣雅曰澆漬也東都主人曰南東演析木西薄青徐文

耀朱垠垠亦崖也爾雅曰北陸虛也東演析木西薄青徐文

曰演長流也言流至析木之境爾雅曰析木謂之天津

海在青徐之東故云西薄小雅曰薄迫也尚書曰海岱

惟青州又曰海經途嬰冷溟莫萬萬有餘鄭方周禮

岱及淮惟徐州經途嬰冷溟莫萬萬有餘鄭方周禮

里數也溟溟猶吐雲霓含龍魚淮南子曰四隱鯤鱗

絕遠杳冥也吐雲霓含龍魚淮南子曰四隱鯤鱗

潛靈居鯤鱗或為昆山昆方壺豈徒積太顛之寶

貝與隨侯之明珠琴操曰紂徙文王於姜里擇日欲殺

水中大貝以獻紂立出西伯將世之所收者常聞所未

墨子曰和氏之璧隋侯之珠將世之所收者常聞所未

名者若無言世之所收者常聞其名且希世之所聞惡鳥

審其名言希世乃一聞之故不能審其名故可仿像

其色變於靈氣其形仿像爾其水府之內極深之

庭劉劭趙都賦曰其東則有崇島巨鼇庭岷結孤

亭擘洪波拍太清崇島五嶽也巨鼇大鼇也列仙傳曰

曰渤海之東名曰歸墟其中有五山帝命禺強使巨鼇

十五舉首載五山峙而動說文曰海中往往有山可

依止曰島崕岷高貌山居海中故云擘峻極際天故云

指鄭衆周禮注曰擘破裂也東方朔十洲記曰冥海洪

波百丈鷗冠子曰竭磐石栖百靈鄭玄禮記注曰竭猶

天琛自然之寶也尚書曰天球在東序水怪奇石生乎
水濱也尚書曰鉉松怪石曹子建七啓曰戲鮫人劉淵
林吳都賦注曰**瑕石詭暉鱗甲異質**說文曰瑕玉之
鮫人水底居**若乃雲錦散文於沙汭之際**
暉別色說文曰詭變也異質殊形也廣雅曰質軀也
綾羅被光於螺蚌之節言沙汭之際文若雲錦螺蚌之
崖也芮與汭通曹植齊瑟行紅繁采揚華萬色隱鮮
曰蚌蛤被濱崖光采如錦
陽冰不治陰火潛然言其陽則有不治之冰其陰
蔽也曰陰水凝陽冰厚五寸說文曰冶銷也**熇炭重燔**煩吹烟古炭**九泉**
有光也廣雅曰熇熇也重燔猶重然也吹猶然也漢書
趙氏無吹火焉說文曰烟光也言火之光下照九泉地
有九重故**朱燉**熇**綠煙腰**一**眇**蟬蛸煙豔飛騰之貌燉
曰九泉**魚則橫海之鯨突抗孤遊**鯨郭璞山海經注曰橫
同與爛

塞也突**夏巖**數偃高濤夏猶槩也**茹鱗甲吞龍舟**廣雅曰茹
抗高貌曰吞舟之魚矐而失水高**喩**及**波則洪連**蹈吹滂則
誘淮南子注曰龍舟大舟及**百川倒流**波氣成雲霧踏蹙聚貌蹙子六切蹈所六切
或乃蹭七**蹬**窮波陸死鹽田邊蹭蹬失勢之貌鹽田海
海水之崖多出鹽也**巨鱗插雲鬣**鬣刺天郭璞上林賦注曰鱗
曰森蓊蓊而刺天**顱**盧**骨成嶽**流膏**為淵**廣雅曰顱謂之顱
曰東海有魚如山長五六里謂之鯢時死岸上**若乃巖**
膏流九頃春秋元命包曰積骨成山流血成淵**若乃巖**
坻直之隈沙石之欽音欽郭璞上林賦注曰坻岸也說
文曰隈水曲也欽沙石嶽岑也
毛翼產殼候剖卵成禽爾雅曰生哺殼郭璞曰鳥
雛離襍宜鶴子淋滲所今反西京雜記曰太液池其間
雛離襍宜鶴子淋滲

羽始生之貌 **羣飛侶浴戲廣浮深翔霧連軒洩**世洩淫淫

軒舉也洩洩淫淫 **翻動成雷擾翰為林**翻動貌漢書趙王

淫飛翔之貌 **更相叫嘯詭色殊音**詭異 **若乃**

國尚書傳曰擾亂也王 **三光既清天地融朗**淮南子曰夫道鉉宇宙而章三

光杜預左氏傳注曰融朗也 **不**

汎陽侯乘躡絕往淮南子曰武王渡于孟津陽侯之

波逆流而擊曹植苦寒行曰乘躡

追術士遠在蓬萊山抱朴子曰乘躡可以周流天

下躡道有三法一曰龍躡二曰氣躡三曰鹿盧躡 **觀安**

期於蓬萊見喬山之帝像列仙傳曰安期先生謂始皇

記曰武帝祭黃帝冢橋山上曰吾聞黃帝不死今有

冢何也或對曰黃帝已仙上天羣臣葬其衣冠也 **羣**

仙縹妙 **眇餐玉清涯**音宜縹眇遠視之貌魯靈光殿

賦曰忽眇眇以響像列仙傳曰赤

松子服水玉 **履阜鄉之留舄被羽翮之縻**所宜反列仙傳

今縻曰安期先生琅

邪阜鄉人自言于歲秦始皇與語賜金數千萬於阜鄉

亭皆置去留書以赤玉舄一量為報言仙人以羽翮為衣

漢書曰天道將軍衣羽 **翔天沼戲窮溟**莊子曰窮髮之

衣縻纏羽垂之貌 **池甄**然古甄表也淮南子曰有形之

也甄然古甄表也淮南子曰有形之

視長生也鄭玄尚書緯注曰甄表也淮南子曰有形之

類莫尊於水莊子曰同乎無欲老子曰常無欲以觀其

妙又曰長生 **且其為器也包乾之奧括坤之區**周易曰

久視之道 **惟神是宅亦祇是廬**神祇眾

坤為地孔安國尚書傳 **芒積流含形內虛**班彪覽海賦曰余有事於淮浦觀

曰與內也又曰區域也 **何竒不有何怪不儲**儲積也 **芒**

稱非惟天地而已禮記 **曠哉坎德卑以自居**周易曰坎為水家語金人銘曰江

謙謙君子卑以自牧管子曰夫人皆赴引往納來以宗

高水獨赴下卑也而水以為都居也

以都書曰江漢朝宗于海山海經曰和山實惟河之九

都郭璞曰九水品物類生何有何無生何所不有類相

所潛故曰九都品物類生何有何無生何所不有類相

而無言其多也韓詩外傳曰夫水羣物以生品物以正

李尤翰林論曰木氏海賦壯則壯矣然首尾負揭狀若

文章亦將由未成而然也

江賦釋名曰江者公也出物不私故曰公也風俗

通曰江者貢也為其出物可貢晉中興書曰

璞以中興王宅江外乃郭景純曰郭璞字景

著江賦述川瀆之美

純河東人璞性放散不脩威儀為佐著

作後轉王敦記室參軍敦謀逆為敦所

害又云有人見其睡

形變鼉云是鼉精也

咨五才之並用寔水德之靈長左氏傳宋子罕曰天生

五材人並用之廢一不

可杜預曰金木水火土也淮南子曰夫水者

大不可極深不可測無公無私水之德也

惟岷山之

道江初發源乎濫觴惟發語之辭也岷山導江東別為

謂子路曰夫江始於岷山其源可以濫觴及其至於江

津不舫舟不避風則不可以涉王肅曰觴所以盛酒者

言其微也

聿經始於洛沫味隴萬川乎巴梁

廣漢郡雒縣有漳山雒水所出入前維與洛通前音煎

說文曰沫水出蜀西塞外東南入江沫武蓋切攏猶括

束也巴郡名也衝巫峽以迅激躋江津而起漲盛引之荆

也梁州名也

陵縣西二十里有巫峽方言曰躋登也

注曰馬頭崖北對大岸謂之江津漲水大之貌

極泓

鳥量而海運狀滔天以淼茫鄭玄禮記注曰極窮也莊

尚書曰浩浩滔天

摠括漢泗兼包淮湘并吞沅澧

汲引沮漳南都賦曰總括趨欲郭璞山海經注曰泗

水出魯國卞縣至臨淮下相縣入淮孟子

子

曰禹決汝漢排淮泗而注之江景福殿賦曰兼苞博落
郭璞山海經注曰湘水出鄴陵營道縣陽朔山過秦論
曰并吞八荒之心山海經曰沅水出象郡而東注江合
洞庭中應劭漢書地理志曰武陵郡沅水出焉而東注江
出沅水經云入江說文曰荆引水也山海經曰景山
睢水出焉南注于沔江又曰荆山漳水出焉而東南流
注于睢沮源二分於岨居岨來流九派乎潯陽曰岨山
與睢同東北百四十里岨山江水出焉又東百五十里岨山
水出焉而東流注于大江郭璞曰岨山岨山岨山岨山岨山
山北江所出也水別流為派尚書曰荆州九江孔殷應
劭漢書注曰江自廬江潯陽分為九也漢書廬江郡有
潯陽縣鼓洪濤於赤岸淪餘波乎柴桑洪濤已見海賦
或曰赤岸在廣陵興縣廣雅曰淪沒也餘波濤之餘波
也言濤之餘波至柴桑而盡也尚書曰餘波入于流沙
漢書豫章郡網絡羣流商摧角消古澮商度也許慎淮
有柴桑縣網流商摧角消古澮商度也許慎淮
南子注曰揚推粗略也消澮小
流也爾雅曰注溝曰澮也

表神委於江都混流宗

而東會委及宗並見上文漢書曰廣陵國有江注五湖
以漫漭灌三江而溯沛普會反墨子曰禹治天下南
之處以利荆楚干越之民史記太史公曰余登姑蘇望
五湖張勃吳錄曰五湖者太湖之別名也周行五百餘
里尚書曰三江既入震澤底定孔安國曰自彭瀆道汗
蠡江分為三入震澤又曰震澤吳南太湖名也
六州之域經營炎景之外六州益梁荆江揚徐臧榮緒
巴東郡益州梁州之南地部蜀郡江州本荆州之東界
揚州之南境也海岱及淮惟徐州部廣陵郡上林賦曰
經營于其內南所以作限於華裔壯天地之嶮介言江
方火故曰炎景所以作限於華裔壯天地之嶮介言江
濬既作限於華夷天地嶮介因之益壯也吳錄曰魏文
帝臨江嘆曰天所以隔南北也周易曰天嶮不可升地
嶮山川丘陵郭璞也呼吸萬里吐納靈潮自然往復或夕
爾雅注曰介閼也呼吸萬里吐納靈潮自然往復或夕
或朝呼吸萬里言其疾也抱朴子曰糜氏激逸勢以前

驅乃鼓怒而作濤峨嵒為泉陽之揭玉壘作東別之標

峨嵒王壘二山名也泉陽即陽泉也顧野王輿地志云益州陽泉縣蜀分縣竹立揭標皆表也水經曰江水又

東別為沱開明之所鑿尚書曰岷山衡霍磊落以連鎮導江東別為沱戰國策曰舉標甚高

巫廬鬼岨岨而比嶠周禮曰荆州之鎮山曰衡山鄭玄曰在湘水南鎮山名安

地德者也爾雅曰霍山為南岳郭璞曰今在廬江西漢書曰南郡巫縣巫山在西南釋慧遠廬山記曰山在江

州潯陽之南爾雅曰山銳而高曰嶠其廟切協韻音橋

流風蒸雷騰虹揚霄莊子曰川谷通氣故飄風老子曰陰陽陶冶萬物韋昭國語注曰

也蒸升出信陽而長邁淙淙大壑與沃焦信陽即信陵

緒晉書曰建平郡有信陵縣吳都賦曰寂寥長邁說文曰淙水聲也列子曰渤海之東不知幾萬億里有大壑

無底之谷其下無底名歸墟方中記曰天下之大者東海之沃焦焉水灌之而不已沃焦山名也在東海南方

三萬里若乃巴東之峽夏后疏鑿盛引之荆州記古歌曰

三聲淚沾裳禹疏絕岸萬丈壁立赧駁赧駁如赧之駁

三江已見上文虎牙嶭嶭樹豎以屹乙魚萃荆門闕竦而磐石礧盛引

州記曰郡西沂江六十里南岸有山名曰荆門北岸有

山名曰虎牙二山相對楚之西塞也虎牙石壁紅色間

有白文如牙齒狀荆門上合下開開達山南有門形故

因以為名嶭特立貌屹峙高峻貌闕竦如闕之竦也西

京賦曰園闕竦以圓淵九回以懸騰溢普流雷响呼而

電激淮南子曰藏志九旋之淵許慎曰九旋之淵至深

嗥也峇賓戲曰遊駭浪暴灑驚波飛薄灑散也飛薄

說之徒風颺電激迅復復扶增澆涌湍疊躍復復流也音伏王逸楚辭注

日洄波為澆古堯切砢巖鼓作崩普澆呼舉胡灑聲也崩澆舉灑皆大

冰普砢巖鼓作崩普澆呼舉胡灑聲也崩澆舉灑皆大

冰普砢巖鼓作崩普澆呼舉胡灑聲也崩澆舉灑皆大

冰普砢巖鼓作崩普澆呼舉胡灑聲也崩澆舉灑皆大

冰普砢巖鼓作崩普澆呼舉胡灑聲也崩澆舉灑皆大

冰普砢巖鼓作崩普澆呼舉胡灑聲也崩澆舉灑皆大

波相激之聲也爾雅曰夏
有水冬無水曰泉音學
馮水蒲漫拜蒲澆火灑呼
瀆瀆獲

活呼激呼郭反皆水勢相
湑湑皇皇
湑湑皇皇
湑湑皇皇

失瀾舒流始灼反皆水
旋旋
旋旋

結絡漫減盡演參差相次也龍鱗結絡如龍之鱗
碧沙

遺罪施徒可而往來巨石碑
骨洛五以前却
遺施碑沙

潛演循之所汨渥
骨胡奔溜之所磳
爽楚錯又說文曰潛藏也

地中弋刃切蒼頡篇曰渥水通
厓陳魚為之泐勒峻免

碕嶺為之崑崙
鄭說文曰陳厓也周禮曰石有峙以泐
慎淮南子注曰碕而橫逝許幽澗積岨礧力散也嶠猶峻也

若乃曾潭之府
苦角反爾雅曰山夾水曰澗澗與澗同
磬砢砢確皆水激石峻峻不平之貌

靈湖之淵
鄭玄毛詩箋曰曾重也王逸
澄澹汪洸廣

廣滉困洑
文曰汪廣也鳥黃切
洑洑

涓鄰圃
勢力銀反皆水
混澣
音涓水勢清深而澄澈光
混澣
音涓水勢清深而澄澈光

皆廣大無
際之貌
察之無象尋之無邊氣消
鳥孔勃沒以霧

杳時鬱律其如煙
天濁霧出貌鬱律煙上貌成公綏
杳冥

杳冥
類胚
疑結又象太極之氣欲構天也淮南子曰孕婦三月而
胚胎春秋命序曰冥莖無形濛鴻萌兆渾渾混混宋均
曰渾渾混混雖卯未分也周易曰是故易有太極是
生兩儀韓康伯曰太極者無稱之稱不可得名也

未凝象太極之構天
言雲氣杳冥未
也

長

長

時曰順爾其水物怪錯則有潛鵠魚牛虎蛟鉤蛇怪錯

雜錯也舊說曰潛鶴似鵠而大山海經曰魚牛其狀如

牛陵居蛇尾有翼又曰虎蛟其狀魚身而蛇尾有翼其

音如鴛鴦郭璞山海經注曰今永昌郡有鉤蛇倫專

長數丈尾跋在水中鉤取斷岸人及牛馬啖之

團鯿候媚媚鯿粉菴鳥鼠迷魔音麻說文曰輪蛇屬也

興雲致雨山海經曰鯿魚其狀如鮒而彘尾郭璞曰音

團如扇之團廣志曰鯿魚似便面雌常負雄而行失雄

則不能獨活出交吐南海中臨海水土物志曰蠟似

中食益人顏色有愛媚又曰鯿魚如圓盤口在腹下尾

端有毒又曰初寧縣多鼈龜形薄頭喙似鷺指爪又

鼈魔与鼈辟相似形大如鼈生乳海邊曰沙中肉極

好中王珧姚海月土肉石華亦蚌屬也臨海注曰珧

物志曰海月大如鏡白色正圓常死海邊其柱如搔頭

大中食又曰土肉正黑如小兒臂大長五寸中有腹無

口目有三十足炙食又三蛟工蚌江鸚螺力旋旋蝸

曰石華附石生肉中啖

古花反臨海水土物志曰三蛟似蛤舊說曰蚌江似蟹

而小十二脚南州異物志曰鸚鵡螺狀如覆杯頭如鳥

頭向其腹視似鸚鵡小螺故以為為璪璪蚌蚌腹蟹水母目蝦蝦

南越志曰璪蚌長寸餘大者長二三寸腹中有蟹子如

榆莢合體共生俱為蚌取食又曰海岸間頗有水母東

海謂之蛇正白濛濛如沫生物有智識無耳目故不知

避人常有蝦依隨之蝦見人則驚此物亦隨之而沒蛇

音蜡二字紫虻胡如渠洪蚶呼專車爾雅曰大貝曰蚌

並除嫁切紫虻胡如渠洪蚶呼專車爾雅曰大貝曰蚌

以瑩珠石蚌居應節而揚葩異物志曰蚌似車螯潔白

都賦曰蚌含珠而擘裂南越志曰石蚌形如龜脚居

得春雨則生花花似草華廣雅曰葩花也蚌音劫居

諸森裹以垂翹女蠹滯硯罪礫力而礫懷砒南越反

曰蝓蝓一頭尾有數條長二三尺左右有脚狀如蚕可食森衰垂貌翹尾也臨海水土物志曰蝓長七尺南越志曰蝓形如馬蹄

或泛激於潮波或混淪乎泥沙

字書曰激泛也水波上及也混淪輪轉之貌廣雅曰混轉也混乎本切淪力本切

若乃龍鯉一

角奇鶻倉九頭魚

九頭有鬣三足有龜六眸

日今吳興郡陽羨縣山上有池

鮐磬鳴以孕珍

鮐磬鳴以孕珍

狀如黃蛇魚翼出入有光郭璞曰音條容說文曰蝓屬也許慎淮南子注曰黑蝓神蛇也潛於神泉蝓蝓行

牖庸拂翼而掣

牖庸拂翼而掣

貌

駢沒馬騰波以噓踪

水兕雷咆

薄乎陽侯

淵客築室於巖底鮫人構館于懸流

組爭映

綠苔髮

沫

菜

同

於

一

菜

同

於

物大如斗負而赤直觸王舟舟人取之王大怪使聘魯
問孔子孔子曰此所謂萍實也可剖而食之吉祥也唯
霸者為能得焉王肅曰萍水草也其下則金礦丹礫歷
說文曰漂浮也爾雅曰泳游也

雲精燭銀 說文曰礦銅鐵璞也古猛切丹礫丹砂也
異物志曰雲母一曰雲精入地萬歲不朽

穆天子傳曰乃披圖視典曰天子之寶**瑠麗瑯瑯**
璿珠燭銀郭璞曰銀有精光如燭也

古**水碧潛瑤** 美巾反說文曰瑤蠶屬力計切又曰瑯石
之山爰有璿瑰郭璞曰璿瑰亦玉名也旋回兩音山海

經曰耿山多水碧郭璞曰亦水玉類也潛瑤亦水玉也
鳴石列於陽渚浮磬肆乎陰濱 石郭璞曰共水多鳴

年襄陽郡上鳴石似玉色青撞之聲聞七八里或頰
尚書曰泗濱浮磬孔安國尚書傳曰肆陳也

彩輕連或焞 焞崖鄰 焞已見上文說文曰鄰水
崖間鄰鄰然也力因切

無不溽岸無不津 孫卿子曰王在山而木潤淵生珠而崖
不枯廣雅曰溽濕也鄭玄周禮注曰津

潤也**其羽族也則有晨鵠天雞鷓鴣** 鷓鴣 鷓鴣
音如晨鵠郭璞曰晨鵠猶晨鳥也爾雅曰鷓鴣天雞孫炎

曰黑身一名莎雞山海經曰鷓鴣其狀如鳥青身而朱目
赤尾郭璞曰音窈窕之窈山海經曰鷓鴣其狀如鳥青身而朱目

其國亡郭璞曰音窈窕之窈山海經曰鷓鴣其狀如鳥青身而朱目
鉗鈇之鈇**陽鳥爰翔于以夕月** 尚書曰彭蠡既豬陽鳥

徒計切郭璞曰國語云**千類萬聲自相喧聒** 說文曰聒
至于夕月也

疏風鼓翅翻 許翹 許翹鳥不猶麟以為畜故獸不狘鄭玄曰
猶狘飛走之

貌翻與猶同**揮弄灑珠拊拂瀑沫** 洞簫賦曰揚素波而
也蒲

集若霞布散如雲豁產氍 他積羽往來勃碣 其列
到切

書曰筴落毛也筴與氍同音唾竹書曰穆王北征行流
沙千里積羽行千里漢書曰燕地勃碣之間一都會也

伏琛齊地記曰勃海郡**檠力杞稹** 忍薄於潯浹協棹
東有碣石謂之勃碣也

伏琛齊地記曰勃海郡檠力杞稹忍薄於潯浹協棹

連森嶺而羅峯 樛把二木名也字林曰積稠概也薄

亦二木名也音尋協棟桃枝簣 筠當實繁有叢 劉

林蜀都賦注曰實篔簹竹生水邊長數丈又葭蒲雲蔓櫻

以蘭紅映也 蘭澤蘭也爾雅曰櫻采色相揚皜 皜二擢

紫茸而容反 皜白也 眊與蔭潭 隩於 被長江爾雅曰

郭璞曰今江東呼繁蔚 尉芳薜 隱藹水松草也似水

為浦隩於到切繁蔚 尉芳薜 隱藹水松草也似水

薺水松藥涯灌 芊見 藁見 潛蒼 薈外 葱龍 則叢 生也

名曰鮭埋 蒼曰躑 躑也 求悲切聲類曰偏舉 一足曰

躑躅也渠俱切郭璞三蒼解詁曰獼 似青狐居水中食

魚海經曰 鰲山瀟瀟 之水出焉有獸名曰獼 其狀如

鰼其毛如彘 鬣郭璞曰 音蒼頡之頡與獼 同鰼 如珠切

呼允 切儼 岸側空 處也去 巖切迅 雌季 臨虛 以騁 巧孤

猥居 登危 而雍 容似 猥狌 也猥 夔狌 狌呼 翹陸 六於 夕陽 駕

雛弄 翻乎 山東 山海 經曰岷 山多 夔牛 郭璞 曰今 蜀山

注曰今 青州呼犢 為牝 牝牛 之子 也牝 與狗 同火 口

切莊 子曰齧 草飲水 翹尾 而陸 此馬 之真 性也司 馬彪

郭璞曰跳 也廣 雅曰翹 舉也山 海經曰南 禺之 山有 鷓鴒

因岐 成渚 觸澗 開渠 上岐 已見 漱所 壑生 浦區 別作 湖禮

曰善為溝者水漱之鄭方曰磴 土登 之以 灑煩 灑翼 灑刑

之以尾間 鑿於 澄水 許慎 曰楚 人謂 水暴 溢為 灑扶 園

切淮 南子 曰潦 水旬 月不 雨則 涸而 枯澤 受灑 而無 源

者也許慎曰灑 湊漏 之流 也灑 昌即 切莊 子海 若曰 天

者許慎曰灑湊漏之流也灑昌即切莊子海若曰天

者許慎曰灑湊漏之流也灑昌即切莊子海若曰天

者許慎曰灑湊漏之流也灑昌即切莊子海若曰天

下之水莫大於海萬川歸之而不盈尾間漑標之以翠

之而不虛司馬彪曰尾間水之從海出也

翦泛之以遊菰標猶表識也浮於水上故曰遊也菰播匪藝

之芒種挺自然之嘉蔬孔安國尚書傳曰播布也鄭玄

禮注曰芒種稻麥也禮記曰凡祭廟之禮禮注曰嘉蔬鄭玄曰嘉善也稻菰蔬之屬鱗被菱荷

攢布水菰力果反鱗被如鱗之被言多也蒼頡篇曰攢

翹莖漢問實也高唐賦曰綠葉紫裏隨風猗萎危於與波潭沲猗萎隨風之貌

潭音覃沲徒我切流光潛映景炎羊霞火言草之華藥流耀

發炎於赧火赧與霞同其旁則有雲夢雷池彭蠡青草澤名

也吳錄曰雷池在皖尚書曰彭蠡既濬孔具區洮姚灞

翻朱漉丹灤具區亦澤名也風土記曰陽羨縣西有

核又曰朱湖在漂陽又曰沔水又東得漉湖水周極望

數百沆胡瀆余晶胡漉余灂記注曰極盡也沆瀆廣大之貌晶

之貌深白爰有包山洞庭巴陵地道潛達傍通幽岫窈

窕郭璞山海經注曰洞庭地穴在長沙巴陵吳縣南太

通號為地脉達水中穴道交通者金精玉英瑱他其裏瑤珠怪石碎其

表穆天子傳河伯曰示汝黃金之膏郭璞曰金膏其精

孫卿子曰琬玉瑤珠不知佩山海經曰荀林之山多怪

石郭璞曰怪石似玉也瑱瑊謂文采相雜小雅曰雜采

徒見切碎與碎同瑊瑊蚪幽摎居其址止梢雲冠其嶮必

反驪蚪驪龍也在於九重之淵而驪龍領下宋衷太玄經注曰

千金之珠在九重之淵而驪龍領下宋衷太玄經注曰

千金之珠在九重之淵而驪龍領下宋衷太玄經注曰

千金之珠在九重之淵而驪龍領下宋衷太玄經注曰

千金之珠在九重之淵而驪龍領下宋衷太玄經注曰

千金之珠在九重之淵而驪龍領下宋衷太玄經注曰

千金之珠在九重之淵而驪龍領下宋衷太玄經注曰

至則出若樹木梢梢然也孫氏瑞應圖曰梢雲瑞雲人君德也方眇切海童之所

巡遊琴高之所靈矯遊海童已見上文列仙傳曰琴高浮

赤鯉魚來出泊一月復入水去方赤鯉魚來出泊一月復入水去方冰夷倚浪以傲睨言曰矯飛也言飛而去來其中

江妃含嚔而聯眇馮夷也莊子曰獨與天地精神往來而乘龍郭璞曰冰夷

傲睨自寬縱不正之貌列仙傳曰江斐二女出游江濱鄭交甫所挑者孟子注嚔感而聯眇音絲撫凌波而

鳧躍吸翠霞而天矯跳沫廣雅曰吸飲也陵陽子明經曰春食朝若乃宇宙

澄寂八風不翔霞朝霞者日出之赤氣天矯自得之貌若乃宇宙

廣莫風洞簫賦曰翔風蕭蕭而逕其末庶風清明風景風涼風閭闔風不周風舟子於是擗

角

棹涉人於是擗王逸楚辭注曰擗船擗也漂飛雲運舳舻補孟切一曰擗併船也劉淵林吳都賦注曰飛雲

連檣吳樓船之有名者左氏傳曰楚敗吳師舳舻相屬萬里

毛詩曰汧泗從之毛萇曰逆流而上曰溯泗孔安國尚

書傳曰順流而下曰汧列子曰中國之人或農或商或

佃或漁赴交益投幽浪北曰幽州漢書有樂浪郡也竭

南極窮東荒淮南子曰章亥自北極步爾乃緝零紛侵

子於清旭王覘五兩之動靜方言曰緝視也音隸杜

曰霽亦氛字也鄭玄禮記注曰侵陰陽氣相浸漸以成

也勅廉切兵書曰凡候風法以雞羽重八兩建五丈旗

取羽繫其巔立軍營中許慎淮南子注曰統候風也楚

人謂之五兩 **長風** 于以增扇廣莫颯 麗而氣整 高唐

賦曰長風至而波起 颯大風貌音葦廣莫風已 徐而不

颯鳥疾而不猛 遲也音隈 鼓帆 平迅越超 陌漲張截

洞 音迴帆已見上文 趙猶越也 凌波縱施電往香溟

覓冷反揚雄方言曰船後曰舳郭璞曰今江東施呼為

靄如晨霞孤征眇若雲翼絕嶺 朝霞也莊子曰大鵬

翼若垂天之雲故 倏忽數百千里俄頃 楚辭曰往來儻

渠黃不能企其景 史記曰飛廉善走廣雅曰晞視也穆

足則望見之企與跛同 於是蘆人漁子擯落江山 謂採

魚之子也擯落謂被斥擯而漂 衣則羽褐食惟蔬魚鱓

思延切鄭玄毛詩箋曰褐 杵 寂澱 廷為泮夾漈 公羅鑿

說文曰杵以柴木壅水也劉淵林吳都賦注曰淀如淵

而淺澱與淀古字通爾雅曰溇謂之泮郭璞曰今作溇

叢木於水中魚得寒入其裏以薄捕取之也 蘇感切

泮字廉切說文曰泮小水入大水也 筌捕魚之器以竹

為之蓋 筌屬 筌灑連鋒 曾雷 比船 舊說曰筌灑皆釣名

忽忘夕而宵歸 詠採菱以叩舫 淮南子曰夫歌採菱發

而去王逸曰 傲自足於一嘔尋風波以窮年 倨也嘔與

謳同楚辭曰順風波以南北兮霧宵晦以 爾乃域之以

盤巖豁之以洞壑 疏之以沲 河汜 似鼓之以朝夕 尚

曰淹潛既導孔安國曰淹江別名也汜已見上文漢川

書枚乘上書曰游曲臺臨上路不如朝夕之池也

流之所歸湊雲霧之所蒸液賦曰蒸靈液以播雲淮南

子曰山雲蒸而柱礎潤珍怪之所化產瑰奇之所窟宅高唐賦曰

子虛賦曰珍怪鳥獸說文納隱淪之列真挺異人乎精

魄桓子新論曰天下神人五一曰神仙二曰隱淪三曰

壽配列真說文曰真仙人變形也班固公孫引贊曰異

人並出孝經援神契曰五岳之精雄四瀆之精仁左氏

傳樂和曰心之播靈潤於千里越岱宗之觸石公羊傳

精爽是謂魂魄祭大山河海山川有能潤乎百里者天子秩而祭之觸

石而出膚寸而合不崇朝而徧雨天下者唯太山雲爾

海潤于千里何休曰雲氣觸石理而出為雨及其譎變

無膚寸之地而不徧也河海與雲雨及千里

儵悅符祥非一動應無方感事而出孔安國尚書傳

曰神妙無方鄭

女論語注經紀天地錯綜人術言以綜為喻也符祥上

曰方常也人術漢書五行志曰厥風絕經紀如淳曰壞絕匹帛之

屬周易曰錯綜羣數王肅曰錯交也綜理事也仲長子

昌言曰錯綜人情綜人情妙不可盡之於言事不可窮之於筆若乃岷

精垂曜於東井陽侯遯形乎大波河圖括地象曰岷山

曰五星聚于東井陽后陽侯也高誘淮南子注曰楊國

侯溺死於水其神能為大波莊子曰其死登遐三年而

形奇相去得道而宅神乃協靈爽於湘娥廣雅曰江神

京賦曰懷湘娥王逸楚辭注曰堯駭黃龍之負舟識伯

二女墜湘水之中因為湘夫人也

禹之仰嗟呂氏春秋曰禹南省方濟乎江黃龍負舟舟

於天竭力以養民生性也死命也

余何憂於龍焉龍俛耳曳尾而逃壯荆飛之擒蛟終成氣

乎太阿呂氏春秋曰荆有飲飛者得寶劍於干遂反涉

江至于中流有兩蛟夾繞其舡飲飛拔寶劍曰

此江中腐肉朽骨也赴江刺蛟殺之荆王聞之任以執珪高誘曰干遂吳邑越絕書曰歐冶子作鐵劍二曰太

阿悍要離之圖慶在中流而推戈廣雅曰悍勇也呂氏春秋曰要離走往見

王子慶忌於衛慶忌喜要離曰請與王子往奪之國王

子慶忌與要離俱涉於江拔劍以刺王子慶忌掉而投

之於江浮出又取而投之於江如刺者三其卒曰悲靈

汝天下之國士也幸汝以成名要離不死歸吳矣

均之任石嘆漁父之權歌楚辭曰名余曰正則字余曰靈均又曰望大河之洲渚悲

申徙之抗直驟諫君而不聽重任石之何益又曰懷沙

礫而自沉兮不忍見君之蔽壅史記曰屈原作懷沙賦

懷石自投汨羅懷沙即任石也義與王逸不同楚辭曰漁父鼓棹而歌曰滄浪之水清可以濯吾纓

穆之濟師驅八駿於鼇鼉紀年曰周穆王三十七年征伐大起九師東至于九江叱

鼇鼉以為梁列子曰周穆王遠遊命駕八駿之乘驂騑

綠耳赤驥白儀渠黃踰輪盜驪山子張湛曰儀古義字

感交甫之喪珮愍神使之嬰羅廣雅曰感傷也韓詩內傳曰鄭交甫遵彼漢皋

臺下遇二女與言曰願請子之珮二女與交甫交甫受

而懷之超然而去十步循探之即亡矣迴顧二女亦即

亡矣莊子曰宋元君夜半夢人被髮而窺阿門曰予自

罕露之泉為清江使河伯之所漁者豫且得予元君覺

召占夢者占之曰此神龜也元君乃刳龜以卜七十

鑽而無遺策司馬彪曰鑽命卜以所卜事而灼之

大塊之流形混萬盡於一科莊子曰夫大塊載我以形勞我以生司馬彪曰大塊

自然也周易曰品物流形混萬盡於一科言混萬物盡

歸於一科也孟子曰水泉混混不舍晝夜盈科而後

進放乎四海趙保不虧而求固稟元氣於靈和春秋

包曰水者五行始考川瀆而妙觀實莫著於江河班

焉元氣之湊液也漢書贊曰中國川原以百數

文選卷第十二

仁豐字號

賜進士出身通奉大夫江南蘇松常鎮太等處承宣布政使司布政使胡克家重校刊

文選卷第十三

梁昭明太子撰



文林郎守太子右內率府錄事參軍事宗賢館直學士李善注上

物色

宋玉風賦

潘安仁秋興賦

謝惠連雪賦

謝希逸月賦

鳥獸上

賈誼鵬鳥賦

禰正平鸚鵡賦

張茂先鷦鷯賦

物色

四時所觀之物色而為之賦又云有物有文曰色風雖無正色然亦有聲詩注云風行水上曰

漪易曰風行水上渙

風賦

劉熙釋名云風者汎也為能汎博萬物又云

宋玉

賦見稱王逸楚辭序曰宋玉屈原弟子

楚襄王游於蘭臺之宮

宋玉景差侍有風颭然而至

人所與庶人共者邪宋玉對曰此獨大王之風耳庶人

安得而共之王曰夫風者天地之氣溥暢而至不擇貴

賤高下而加焉

河圖帝通紀曰風者天地之使也五經

所漂不避貴賤美惡

宋玉對曰臣聞於師枳句來巢空穴來風

句也說文曰句曲也古侯切似橘屈曲也考工記曰橘

門戶孔空風善從之桐子似乳著其葉而生其葉似箕

始安生哉宋玉對曰夫風生於地起於青蘋之末

塊噫氣其名為風爾雅曰萍

口春秋元命包曰陰陽怒而為風侵淫谿谷盛怒於土囊之

忽泐滂激颺燁怒

忽泐滂激颺燁怒

忽泐滂激颺燁怒

郎切 眩眩雷聲迴穴錯迂雅曰眩萌切埤蒼曰眩眩風聲廣

北海上有風聲響如雷上對天之西北門也凡事 歷石

伐木梢殺林莽劬曰歷頓也 漢書音義應至其將衰

也被麗披離衝孔動捷被麗披離四散之貌 朐煥粲爛離

散轉移朐呼縣切朐煥 故其清涼雄風則飄舉升降乘

凌高城入于深宮邸華葉而振氣說文曰邸觸也 徘徊

於桂椒之間翱翔於激水之上將擊芙蓉之精廣雅曰菁華也

精與菁古字通 獵蕙草離秦衡獵歷也秦香草也衡杜衡也又

出於隴西天 既新夷被萑楊楚詞曰露甲新夷飛林薄

即上林賦雜以留夷也易曰枯楊生稊 迴穴衝陵蕭條

王弼曰稊者楊之秀也稊與萑同徒奚切

衆芳然後倘常伴羊 中庭北上玉堂倘伴猶徘徊也 躋于羅帷

經于洞房迺得為大王之風也說苑雍門周說孟嘗君曰下羅帷來清風楚辭

曰姁容修態亘洞房 故其風中人狀直慄慄清涼增欬素問曰若

汗出逢虛風其中人也楚詞曰慄慄增欬鄭玄曰慄憂

也說文曰慄痛也錯感切 慄寒貌毛萇詩傳曰慄冽寒

氣也慄理吉清 清冷愈病析醒清清冷也愈猶差也漢書曰

切欬欣既切 發明耳目寧體使人此所謂大王

之雄風也王曰善哉論事夫庶人之風豈可聞乎宋玉

對曰夫庶人之風塤然起於窮巷之間堀窟 堀堀 揚塵

塤然風起之貌也一孔切堀堀風動塵也廣雅曰堀突也 勃鬱煩冤衝孔襲門勃鬱煩冤風迴旋之貌司 動沙堀

淮南子曰揚堀而弭塵許慎曰堀塵也廣雅曰堀突也

馬彪莊子注曰襲入也

吹死灰

堞或為

駭溷濁揚腐餘

廣雅曰駭起也言風之來既起溷濁之處又舉

務施仁

人之偶也

於室廬

禮記孔子曰儒

於室廬

有蓬戶甕牖

故其風中人狀直傲溷鬱邑

毆温致濕

入於人身體令惡也

溷亂也

冬傷於寒春必病温又曰中央生濕濕生土也言此風

令致濕病也

中心慘怛生病造熱

慘怛憂勞也

問黃帝問岐伯曰

為熱何也曰夫寒盛則生於熱也

中脣為脗軫得目為

蔑

說文曰脗脗也

啗齧嗽獲死生不卒

甚言死而未即死言生而又有疾

也故云不卒

啗齧嗽獲死生不卒

此所謂庶人之雌風也

秋興賦并序

潘安仁

劉熙釋名曰秋就也言萬物就成也興者感秋而興此賦故因名之

晉十有四年余春秋三十有二始見二毛

十四年晉武帝太始十四

年也左氏傳宋襄公曰不禽二毛杜預曰二毛頭白有二色也

以太尉掾兼虎賁中郎

將寓直于散騎之省

臧榮緒晉書云賈充為太尉又曰

比千石平帝更名虎賁郎置中郎將寓寄也世說曰相

有人荅云無省當時殊迂旨問何以知無荅曰潘岳秋

興賦叙云兼虎賁中郎將寓直於散騎之省夕咨嗟稱

善劉謙之晉紀云夕欲復虎賁中郎將疑訪之僚屬咸

莫能定參軍劉荀之對昔潘岳秋興賦叙云兼虎賁中

郎將寓直於散騎之省高閣連雲陽景罕曜

言閣之高而且深故

以言之是也夕從之

日罕曜 珥蟬冕而襲紈綺之士此焉游處 珥猶插也蔡邕獨斷曰侍

其中 常侍加貂附蟬鄭玄禮記注曰襲重衣也漢書曰班伯與王許子弟為羣在於綺襦紈袴之間鸚鵡賦曰

感平生 僕野人也 偃息不過茅屋茂林之下 禮記曰唯

之遊處 漢書曰王霸隱居止茅屋蓬戶論衡曰山種棗栗名曰

茂林談話不過農夫田父之客 說文曰話會合善言也胡

厥百穀禮記曰上農夫食九人 快切毛詩曰帥時農夫播

傳韓厥謂齊侯曰敢告不敏攝官承乏蒼頡 尹文子曰魏田父有耕於野者

匪遑底寧 毛詩曰夙興夜寐 譬猶池魚籠鳥有江湖山

藪之思於是染翰操紙慨然而賦 翰筆毫也說文曰慨

士不得志 于時秋也故以秋興命篇 鄭玄周禮注曰

辭曰四時忽其代序兮萬物紛以迴薄 莊子黃帝曰陰

與其序楚辭曰日月忽其不淹兮春 陽四時運行各

察盛衰之所託 字林曰時更別種上吏 感冬索而春敷

兮嗟夏茂而秋落 孔安國尚書傳曰索盡也又曰敷布

氣至則草木產秋 雖末士之榮悴兮伊人情之美惡

氣至則草木落 雖末士之榮悴兮伊人情之美惡

曰有榮悴者必末愁悴 善乎宋玉之言曰悲哉秋之為

氣也 聊辰歲將暮也 風蕭兮 陰氣促急 草木搖落 花葉

肥潤而變衰 形體易色 慄兮 息念卷戾 若在遠行

遠出之 登山臨水 升高遠望 送將歸 族親別還故鄉已

他方 夫送歸懷慕徒之戀兮 言懷思慕 遠行有羈旅之憤 左

夫送歸懷慕徒之戀兮 言懷思慕 遠行有羈旅之憤 左

夫送歸懷慕徒之戀兮 言懷思慕 遠行有羈旅之憤 左

夫送歸懷慕徒之戀兮 言懷思慕 遠行有羈旅之憤 左

夫送歸懷慕徒之戀兮 言懷思慕 遠行有羈旅之憤 左

傳陳敬仲曰羈旅之臨川感流以歎逝兮登山懷遠而

悼近論語曰子在川上曰逝者如斯夫不舍晝夜包曰

遊於牛山臨齊國乃流涕而歎曰奈何去此堂堂之國

而死乎使古而無死不亦樂乎左右皆泣晏子獨笑曰

夫盛之有衰生之有死天之數也物有必至事有當然

曷有悲老而哀死古無死古之樂也君何有焉懷遠悼

近齊景之謂也彼四感之疚心兮遭一塗而難忍毛詩曰既來

疚鄭女曰嗟秋日之可哀兮諒無愁而不盡野有歸燕

際有翔隼楚辭曰燕翩翩其辭歸鷺擊之鳥通呼曰隼

不得張游氛朝興槁葉夕殞杜預左氏傳注曰氛氣也鄭

於是迺屏輕箑甲釋纖絺非愛箑也清有餘也高誘

傳曰箑扇也孔安國尚書藉莞蒹若御袷衣鄭玄毛詩箋

也胡官切說文曰蕝蒲子以為華庭樹械以灑落兮勁

風戾而吹帷械枝空之貌所隔蟬嘒嘒而寒吟兮鴈飄

飄而南飛毛詩曰楚彼柳斯鳴蜩嘒嘒毛萇詩曰嘒嘒

朗以彌高兮日悠陽而浸微言秋日天氣高朗是朗明貌悠

而氣清禮記曰仲秋殺氣浸盛陽氣曰衰何微陽之短晷

覺涼夜之方末尚書曰日短星昴以正仲冬毛詩

含光兮露淒清以凝冷毛詩曰燿燿宵行毛萇曰燿燿

兮蟋蟀鳴乎軒屏毛詩曰蟋蟀在堂毛萇曰

蟋蟀蝥也崔豹古今注曰燿燿蟋蟀在堂毛萇曰

之食蚊蚋又曰蟋蟀名蜚初秋生得寒則鳴毛詩曰七月流

婦也聽離鴻之晨吟兮望流火之餘景毛詩曰七月流

火毛萇曰大火

也

也

也流宵耿介而不寐兮獨展轉於華省王逸楚辭注曰耿介執節守度

毛詩曰耿耿不寐如有隱憂悟時歲之適盡兮慨俛首

而自省楚辭曰歲忽忽而逝盡毛萇詩傳曰適終也廣雅曰適急也列子曰師曠俛首而聽之曾子曰

君子旦就業斑鬢髟以承弁兮素髮颯以垂領服虔通

夕而自省也林亦同周禮曰士弁服白虎通曰皮弁冠名仰羣雉之

逸軌兮攀雲漢以游騁登春臺之熙熙兮珥金貂之炯

炯高閣連雲升之以攀雲漢也言羣雉自致高遠老子曰衆人熙熙如享太牢如登春臺漢書谷永對詔曰

戴金貂之飾執常伯之職也董巴輿服志曰侍中冠金璫附蟬為文貂尾為飾廣雅曰炯炯光也苟趣

舍之殊塗兮庸詎識其躁靜六韜太公曰夫人皆有性趣舍不同司馬遷書曰趣

舍異路莊子王倪曰吾庸詎知吾所謂知非不知邪聞

至人之休風兮齊天地於一指莊子曰不離於真謂之至人又曰以指喻馬之非馬不

非指不若以非指喻指之非指也以馬喻馬之一馬也郭

象曰夫自是而非彼我之常情也故以我指喻彼指則

彼指於我指獨為非彼指矣此以喻指之非指也若覆以

彼指之還喻我指則我指於彼指復為非指矣此以非指

喻則彼之非指也將明無是非非復為非指矣此以非指

喻則無是與我既同於自是無非均於相非均於相非則

果是則天下不得復有非之者然亂明此區區各信其

有是則天下不得復有非之者然亂明此區區各信其

偏見而指也萬物一馬也故浩然大寧而天下萬物各

當其分同於自得彼知安而忘危兮故出生而入死周

曰安不忘危存不忘亡老子曰出生入死韓子曰人始

於生而卒於死始之謂出卒之謂入故曰出生入死也

行投趾於容跡兮殆不踐而獲底闕側足以及泉兮雖

猴援而不履言人之行投趾在乎容跡之地近不踐而獲安若以足外為無用欲闕之及泉雖則捷若猴援亦不能履也莊子惠子謂莊子曰子言無用莊子曰知無用而可與言用矣夫地非不廣且大也人之所用容足耳然則側足而墊之致黃泉人尚有用于惠子曰無用莊子曰然則無用之為用也亦明矣郭璞爾雅注曰龜祀骨於宗祧兮思反身於綠水莊子曰於濮水楚王使二大夫往聘莊子曰願以境內累子莊子持竿不顧曰吾聞楚有神龜死已三千歲矣王中笥而藏之廟堂之上此龜者寧其死為留骨而貴乎寧其生而曳尾塗中乎二大夫曰寧生而曳尾塗中莊子曰往矣吾將曳尾且斂衽以歸來兮忽投紱以高厲衽襟也字於塗中矣且斂衽以歸來兮忽投紱以高厲衽襟也字也楚辭曰颯耕東臯之沃壤兮輸黍稷之餘稅水田曰取其春意漢書鄭明曰將歸延陵之臯修農圃之疇張晏曰隱耕臯澤之中阮籍奏記曰將耕東臯之陽輸黍稷之稅說文泉涌湍於石間兮菊揚芳於崖澁禮記曰稷之稅租也

有黃華人銘曰涓涓不壅將成江河莊子曰莊子與惠子遊於濠梁上莊子曰儵魚出遊從容是魚樂也惠子曰子非魚安知魚樂樂莊子曰子非我安知我樂放曠乎人間之世莊子有逍遙遊篇司馬彪曰言逍遙無為者能游大道也又有人間世篇司馬彪曰言處人間之宜居亂世之理與人羣者不得離人然人間之事故世世異宜唯無心而不自用者為能唯變所適優哉游哉聊以卒歲家語孔子歌曰優哉游哉聊以卒歲王肅曰言優游以終歲也

雪賦

說文曰雪凝雨也釋名曰雪媿也水下遇寒而凝媿媿然下也曾子曰陰氣凝而為雪五經通訓曰春洩氣為雨寒凝為雪

謝惠連

沈約宋書曰謝惠連陳郡陽夏人也幼而聰敏年十歲能屬文族兄靈運深加

知賞本州辟主簿不就後為司徒彭城王
法曹為雪賦以高麗見奇年二十七卒

歲將暮時既昏

毛詩曰歲亦暮止劉向七言
寒風積愁

雲繁

莊子曰風積不厚則其負大翼也無
力傳之詩曰浮雲含愁色悲風坐自嘆
班婕妤好擣素賦曰佇風

園

此假主客以為辭也漢書曰梁孝王文
帝子也西廼

置百酒命賓友召鄒生延枚叟

漢書梁孝王待士鄒陽
從孝王游又曰枚乘為

相如末至居客之右

漢書曰相如客游梁又
曰田叔等十人漢廷臣

俄而微霰零密雪下

莊子曰俄而死王肅
家語注曰俄有頃也王廼

歌北風於衛詩詠南山於周雅

毛詩衛風曰北風其涼
雨雪其滂又小雅信南

授簡於司馬大夫

言大夫尊之也國語越
王勾踐曰苟聞子大夫

之言爾雅曰簡謂之畢

也郭璞曰今簡札也
白抽子秘思騁子妍辭侔色揣

稱為寡人賦之

鄭玄周禮注曰侔等也莫侯切說文曰
揣量也初委切爾雅曰稱好也老子曰

相如於是避席而起

逡巡而揖
避席公羊曰

曰臣聞雪宮建於東國

雪山峙於
岐昌

發詠於來思姬蒲申歌於黃竹

岐周所居昌文王
名也毛詩曰昔我

往矣楊柳依依今我來思雨雪霏霏
名昭王子也孔安國尚書傳曰申重也
穆天子傳曰天

章以哀人夫我徂黃竹負閔寒乃宿於黃竹
子遊黃臺之仁大寒北風雨雪天子作詩三曹風以麻

衣比色楚謠以幽蘭儷曲

毛詩曹風曰蟋蟀掘閱麻衣
如雪宋玉諷賦曰臣嘗行至

鼓之為幽蘭白雪之曲賈逵曰儷偶也
王人獨有一女置臣蘭房之中臣授琴而盈尺則呈瑞

於豐年表文則表沴於陰德

左氏傳曰凡平地尺為大雪毛萇詩傳曰豐年之冬

必有積雪金匱曰武王伐紂都洛邑未成雨雪十餘日深丈餘漢書曰氣相傷謂之沴沴臨菑不和意也春秋

潛潭巴曰大雪甚厚後必有女主天雪連月陰作威宋均曰雪為陰臣道也

哉請言其始若迺女律窮嚴氣升

禮記曰季冬之月窮於紀又

曰孟冬之月天地始肅鄭玄曰肅嚴急之氣也孟冬之月天氣上騰夏侯孝若寒雪賦曰嚴氣枯殺玄澤閉凝

焦溪涸護湯谷凝

南流成溪謂之焦泉盛引之荆州記

曰南陽郡城北有紫山東有火井滅溫泉冰

博物志曰一水冬夏常溫因名湯谷也

諸葛亮往視後火轉盛以盆貯水煮之得鹽後人以火投井火即滅至今不燃又曰西河郡鴻門縣亦有火井

祠火從地出張衡溫泉沸潭無湧炎風不興

賦曰遂適驪山觀溫泉

注曰以水生名井曰沸井潭曰沸潭炎風在南海外常有火風夏日

則蒸殺其過鳥也呂氏春秋曰何謂北戶

則蒸殺其過鳥也呂氏春秋曰何謂北戶

垂繒毛詩曰穹窒熏鼠塞向墜戶毛萇曰向北出牖也

林曰繒帛於是河海生雲朔漠飛沙淮南子曰四海之

雲以雨九州公羊傳曰河海潤千里何休曰河海與雲

雨及千里說文曰北方流沙漠書李陵歌曰徑萬里兮

既定沙漠物理論曰風怒則飛沙揚礫連氛累霧揜日

韜霞文字集略曰靄雲狀又曰靄亦靄也一大切毛萇

詩傳曰揜覆也於儼切杜預左氏傳曰韜藏也吐

切靄浙瀝而先集雪紛糅而遂多韓詩曰先集惟靄

英夏侯孝若寒雪賦曰集洪靄之浙瀝煥摧磊以羅

索楚辭曰雪紛糅其增加鄭玄禮記曰糅雜也其

為狀也散漫交錯氤氳蕭索王逸楚辭注藹藹浮浮漻漻

毛詩曰雨雪浮浮又曰雨雪漻漻聯翩飛灑徘徊

方遙切廣雅曰藹藹奕奕盛貌

奕奕

毛詩曰雨雪浮浮又曰雨雪漻漻

方遙切廣雅曰藹藹奕奕盛貌

委積始緣薨而冒棟終開簾而入隙

杜預曰薨屋棟也毛詩曰下土是冒

傳曰冒覆也字林云隙壁際孔從阜傍二小夾日也

初便娟於墀廡末縈盈於帷

席便娟縈盈雪迴委之貌楚辭曰便娟修竹王逸曰便娟好貌說文曰廡堂下周屋也釋名曰大屋曰廡

既因方而為珪亦遇圓而成璧眇隰則萬頃同縞瞻山

則千巖俱白於是臺如重壁達似連璐廣雅曰縞練也穆天子傳曰為

盛姬築臺是日重壁之臺劉公幹清廬賦曰蹈琳珉庭之塗然即達也許慎淮南子注曰璐美玉也音路

列瑤階林挺瓊樹瑤階玉階也見西京賦說文曰挺拔也達鼎切莊子曰南方積石千里樹名瓊枝

皓鶴奪鮮白鵬失素相鶴經云鶴千六百年形定而色白復二千年大毛落茸毛生色雪白

白鵬鳥名也西紉袖慙冶玉顏掩姱說文曰紉素也冶妖也范子紉素出

楚辭曰美人皓齒嫋與嫋同好貌若迺積素未虧白日朝

鮮爛兮若燭龍銜耀照崑山

山海經曰赤水之北有章尾山有神人面蛇身其暝

乃晦其視乃明是燭九陰是謂燭龍楚辭曰日安不飛燭龍何照王逸曰言天西北有幽冥無日之國有龍銜

燭而照之山海經曰鍾山之神名曰燭陰郭璞曰即燭龍也詩含神務曰天不足西北無有陰陽故有龍銜火

精以照天門中也爾其流滴垂冰緣雷承隅王逸楚辭崑山已見上文

字也粲兮若馮夷剖蚌列明珠莊子曰夫道馮夷得之以遊大川抱朴子釋鬼篇曰

馮夷華陰人以八月十五日度河溺死天帝署為河伯說文曰蚌蜃也司馬彪以為明月珠蚌蛤也蜀志秦宓

蚌求珠至夫繽紛繁鶩之貌皓軒皦素之儀迴散縈

積之勢飛聚凝曜之竒固展轉而無窮嗟難得而備知

若迺申娛翫之無已夜幽靜而多懷風觸楹而轉響月

承幌而通暉包氏論語注曰梳者梁上楹也說文曰楹柱也承上也文字集略曰幌以帛明牕也

酌湘吳之醇耐御狐貉之兼衣

吳錄曰湘川鄴陵縣水以作酒有名吳興烏程

縣若下酒有名醇耐已見魏都賦論語曰狐貉之裘晏子居晏子春秋曰景公時雨雪三日公被狐白之裘晏子

入公曰怪哉雨雪三日不寒晏子曰古之賢者飽而知飢温而知寒公曰善出裘發粟以與飢人夏侯孝若寒

雪賦曰既增覆而累對庭鷗之雙舞瞻雲鴈之孤飛

鎮又加裘而兼衣 踐霜雪之交積憐枝葉之

相違馳遙思於千里願接手而同歸

杜篤衆瑞頌曰千里遙思展轉反側

賦積雪之歌歌曰攜佳人兮披重幄援綺衾兮坐芳縹

燎薰鑪兮炳明燭酌桂酒兮揚清曲

又續而為白雪之歌歌

曰曲既揚兮酒既陳朱顏酖兮思自親

楚辭曰美人既醉朱顏酖王逸

階上之白雪豈鮮耀於陽春

楚辭曰無衣裘以御冬 歌

卒王迺尋繹吟翫撫覽扼腕

毛萇詩傳曰繹悅也方言

亂曰白羽雖白質以輕兮白玉雖白空守貞

孟白也歟劉熙曰孟子以為白羽之白性輕白雪之白也猶白玉之告子告子以為三白之性同未若茲雪因時興滅

劉向有薰鑪銘楚辭曰奠桂酒兮椒漿薰火煙上出也字從黑

曰醜著也面著赤色也徒何切

願低惟以昭枕念解珮而褫紳

注曰紳大帶也

也孔安國論語

鄭方曰腕掌後節也史記曰

天下之士莫不扼腕以言

摠理一賦

之終也

藏也 夕陰凝不昧其潔太陽曜不固其節蔡雍述行賦曰

飄零值物賦象任地班形任猶素因遇立汚隨染成汚

相染也 縱心皓然何慮何營子歸田賦曰苟縱心於域外孟

問何謂浩然之氣曰難言也其為氣也至大至剛以直

養而無害則塞於天地之間鴻安上嚴平頌曰無營無

淵清 月賦 周易曰坎為月陰精也鄭玄曰臣象也廣雅

謝希逸 沈約宋書曰謝莊字希逸陳郡陽夏人

光祿大夫泰初二年卒時年三十六謚

陳王初喪應劉端憂多暇假設陳王應劉以起賦端也

塵凝榭言無復娛遊故綠苔生而芳塵凝也高誘注淮

悄焉疚懷不怡中夜毛詩曰憂心悄悄

迺蓋秋阪王逸楚辭注曰騰馳也禮記曰季秋

而怨遙登崇岫而傷遠于時斜漢左界北陸南躔禮曰

七月漢案戶漢天漢也案戶直戶也李陵詩曰天漢東

南馳左傳申豐曰日在北陸而藏冰杜預曰陸道也漢

書曰冬則南夏則北漢書音義韋昭曰躔

處也亦次也方言曰日運為躔躔歷行也 白露曖空素

三五重刊

月流天

長歌行曰昭昭素沈吟齊章勤陳篇楚辭曰

沈吟毛詩齊風曰東方之月兮彼姝者子

在我聞兮又陳風曰月出皎兮佼人僚兮抽毫進牘以

命仲宣

此假王仲宣也毫筆毫也文賦曰仲宣跪而稱

曰聲類曰跪蹠也跪

渠委切蹠奇几切臣東鄙幽介長自丘樊人故云東

鄙戰國策范雎謂秦王曰臣東鄙賤

味道惜學孤奉明

恩

說文曰惜目不臣聞沈潛既義高明既經潛剛克高

明柔克孔安國曰沈潛謂地高明謂天左

氏傳子太叔曰子產云禮天之經地之義日以陽德月

以陰靈

春秋說題辭曰陽精為日易辯終備曰日之既

月者陰

擅扶光於東沼嗣若英於西冥也東沼湯谷之光

若英若木之英也西冥昧谷也月盛於東故曰擅始生

於西故曰嗣山海經曰湯谷有扶木九日居下枝一日

居上枝又曰灰野之山有赤樹青葉名曰若木日之所

入處郭璞曰扶木扶桑也尚書曰宅西曰昧谷孔安國曰昧

冥也淮南子曰日出於湯谷拂於扶桑又曰若木末有

十日其華照下地高誘曰若木端有十日狀如蓮華

引玄兔於帝臺集素娥於后庭

春秋元命苞曰月之為言闕也兩說蟾蜍與兔者陰陽

雙居明陽之制陰陰之倚陽張泉觀象賦曰漸臺可升

自注曰漸臺天臺之名四星在織女東淮南子曰羿請

不死之藥於西王母常娥竊而奔月注曰常娥羿妻也

歸藏曰昔常娥以不死之藥犇月論語曰皇皇后帝張

泉觀象賦曰寥寥帝庭自注云帝庭謂太微宮也春秋

元命苞曰太胸眺警闕眡魄示冲說文曰胸朔而月見

微為天庭

月見西方也胸月未成光魄月始生魄然也尚書五行

傳曰晦而月見西方謂之眺眺則王侯奢也朔而月見

東方謂之側匿側匿則王侯肅鄭玄曰眺條達行疾貌

也警闕謂胸眺失度則警人君有所闕德示冲言眡魄

得所則表示人君有謙冲不自盈大也禮記注曰月三

尾順辰通燭從星澤風

辰十二辰言月順之以照天下也淮南子曰正月建寅月從左

行十二辰許慎曰歷十二辰而行尚書曰月之從星則

澤則雨也增華台室揚采軒宮

則多雨然

台室三公位軒宮軒轅之宮史記曰中宮文昌

魁下六星兩兩相比名曰三能

能古台字也齊色則君舍高誘曰軒轅星名

臣和也淮南子曰軒轅者帝妃之

吳錄曰長沙相王名策

委照而吳業昌淪精而漢道融

武烈長子母吳氏有身

夢月入懷漢書元后母李親夢月入懷

若夫氣霽地表

而生后遂為天下母昌盛也融明也

洞庭始波木葉

雲斂天末

說文曰霽雨止也西京賦曰

秋菊有黃華王逸楚辭注曰土高四墮曰椒漢書武帝傷李夫人賦曰釋子馬於山椒山椒山頂也說文曰灑水流沙上也

升清質之

微脫

楚辭曰洞庭

菊散芳於山椒

雁流哀於江瀨

悠悠降澄輝之藹藹

楚辭曰白日出兮悠悠長門賦曰望中庭之藹藹若季秋之降霜

列宿掩縹長河韜映

楚辭曰若列宿之錯置說文曰縹繁采飾也毛詩曰倬彼雲漢毛萇

曰雲漢柔祇雪凝圓靈水鏡

柔祇地也連觀霜縞周除

觀飛榭說文曰徐幹七喻曰連

君王迺賦晨懽樂宵宴

收妙舞弛清縣

邊讓章華臺賦曰妙舞麗於陽阿長笛賦曰磬襄弛縣周禮曰大憂弛縣鄭玄

曰弛釋也字林曰弛去燭房即月殿

芳酒登鳴琴薦若

迺涼夜自淒風篁成韻

篁竹叢生也風親懿莫從羈孤

遞進

親懿親也左氏傳富辰曰兄弟雖有小忿不廢

從遊而羈旅聆臯禽之夕聞聽朔管之秋引

詩曰鶴鳴九臯臯禽

鶴也抱朴子曰峻槩獨立而臯禽之響振也朔管羌笛

於是紡桐練響音容選和

也說文曰管十二月位在北方故云朔秋引商聲也

紡桐琴也埤蒼曰練擇也練與揀音義同栢譚新論曰神

農始削桐為琴練絲為絃侯瑛箏賦曰察其徘徊房露
風采揀其聲音鄭玄禮記注曰選可選擇也

惆悵陽阿防露蓋古曲也文賦曰寤防露與桑間又雖

菱發陽阿鄙人聽之聲林虛籟淪池滅波此言風將息也聲

而大波滅牽秀相風賦曰幽林絕響巨海息波莊子曰子

怒號冷風則小和飄風則大和厲風濟則眾竅實為虛子游

曰地籟則眾竅是已郭象曰烈風作則眾竅實及其止則

眾竅虛薛君韓詩章句曰從流而情紆軫其何託愬皓月而

長歌楚辭曰鬱結紆軫兮離愁而長鞞王逸曰紆曲歌

曰美人邁兮音塵闕隔千里兮共明月楚辭曰望美人

歸賦曰絕音塵於江介託影響乎洛湄淮南子曰臨風

歎兮將焉歇川路長兮不可越楚辭曰浩歌歌響未終

餘景就畢滿堂變容迴遑如失說文曰滿堂飲酒莊子

失色范曄後漢書曰戴良見又稱歌曰月既沒兮露欲

晞歲方晏兮無與歸楚辭曰歲既佳期可以還微霜霑

人衣楚辭曰與佳人期兮夕張又曰微霜兮夜降陳王

曰善迺命執事獻壽羞璧左氏傳原成叔曰敢私於執

魯連壽韓詩外傳曰楚襄王敬佩玉音復之無斃毛詩

遣使持白璧百雙聘莊子周無斃爾雅曰斃歌也

金玉爾音尚書曰我有鳥獸爾雅曰兩足而羽謂之禽四

鵬鳥賦并序

賈誼漢書曰賈誼洛陽人也年十八屬文稱

於郡中河南太守吳公聞其秀才召置

於

於

於

門下甚幸愛後文帝召為博士為絳灌馮敬之屬害之於是天子疎之以為長沙王

誼為長沙王傳漢書云誼為長沙王太傅三年入誼舍又云後歲餘文帝思誼徵拜為梁王

傳然文帝之世王長沙者唯有吳芮之子孫耳經史不載其謚號故難得而詳也又景帝十三王傳曰長沙定王發母唐姬無三年有鵬鳥飛入誼舍止於坐隅鵬似

鴉不祥鳥也晉灼曰巴蜀異物志曰有鳥小如雞體有文色上俗因形名之曰鵬不能遠飛行不出域鴉誼既以謫居長沙長沙卑濕誼自傷悼以為壽不得長廼為賦以自廣自廣自寬也其辭曰單闕之

歲兮四月孟夏爾雅曰太歲在卯曰單闕徐廣曰文帝六年歲在丁卯庚子曰斜

兮鵬集子舍李奇曰日西斜時也止于坐隅兮貌甚閑暇閑暇不驚恐也

異物來萃兮私怪其故萃集也發書占之兮讖言其度說文曰讖驗也有徵驗之書河洛所出書曰讖曰野鳥入室兮主人將去請問于

鵬兮予去何之善曰讖于鵬鳥也吉乎告我凶言其災淹速之度兮語予其期淹遲也速疾也謂死生之遲疾也鵬廼歎息舉首奮翼

口不能言請對以臆請以臆中之事以對也萬物變化兮固無休息莊子曰已化而生又化而死鵬冠子曰固無休息幹流而遷兮或推而還如

蘇林曰轉徙固無休息蘇林曰轉徙固無休息形氣轉續兮變化而壇韋昭曰如言冠子曰變無窮何可勝言沕穆無窮兮胡可勝

言冠子曰變無窮何可勝言沕穆無窮兮胡可勝禍兮福所

文十三 文十三 文十三

倚福兮禍所伏

鶻冠子曰禍乎福之所倚福乎禍之所

過責己脩善則禍去福來也中人憂喜聚門兮吉凶同

域鶻冠子曰憂喜聚門吉凶同域或作最亦聚也董仲

也同域彼吳強大兮夫差以敗越樓會稽兮句踐霸世

子曰失反為得成反為敗吳大兵強夫差以困越樓會

稽句踐霸世史記曰越王句踐其先允常與吳王闔閭

戰而相怨伐允常卒子句踐立是為越王闔閭允常死

乃與師伐越越王句踐使士挑戰射傷吳王闔閭且死

告其子夫差曰必無忘越三年句踐聞吳王夫差日夜

勤兵且以報越欲先吳未發往伐之范蠡諫曰不可王

曰已決之矣遂與師吳王聞之悉精兵以伐越越敗之夫椒越王

乃以甲兵五千人棲於會稽吳師追而圍之越王謂范蠡曰以

不聽子故至於此為之奈何蠡對曰持滿者與天定傾者與人節事者

以地卑辭厚禮以遺之不許而身與之市句踐曰諾乃令大夫種行成

於吳膝行頓首曰君王亡臣句踐使陪臣種敢告下執事句踐請為臣

妻為妾吳王將許子胥言於吳王曰天以越賜吳勿許也吳王不聽卒

許越平句踐自會稽歸拊循其士民伐吳大破吳因留圍之三年越遂

棲吳王於姑蘇山吳王謝曰吾老矣不能事君王遂自殺乃蔽面曰吾

無以見子胥也高誘淮南子注云山處曰棲越滅吳稱霸斯游遂成兮卒被五刑

曰李斯西游於秦身登相位二傳說胥靡兮廼相武丁

尚書曰高宗夢得說使百工營求諸野得諸傅巖爰立

作相孔安國曰傅氏之巖通道所經有澗水壞道使胥

靡刑人築護此道說賢而隱代胥靡築夫禍之與福兮

之莊子曰夫道傳說得之以相武丁

何異糾纏與字林曰糾兩合繩纏三合繩應劭曰禍福相

也纏索也鶻冠子曰命不可說兮孰知其極鶻冠子曰

禍與福如糾纏也孰知其極經曰孰知其極河上公注曰水激

則旱兮矢激則遠萬物迴薄兮振盪相轉各有常度為

物所激或旱或遠斯則萬物變化烏有常則乎鶻冠子

曰水激則悍矢激則遠精神迴薄振盪相轉悍與旱同

並戶但切呂氏春秋 雲蒸雨降兮糾錯相紛黃帝素問曰激矢遠激水旱

昭國語注曰蒸升也 大鈞播物兮塊北無垠如淳曰陶者作器於

也其氣塊北非有限齊也善曰塊烏黨切北烏黠切

天不可預慮兮道不可預謀鶡冠子曰陰陽造化如鈞之造器

命兮焉識其時鶡冠子曰遲速止息必中且夫天地為

鑪兮造化為工莊子子黎曰今一以天地為大鑪陰陽

為炭兮萬物為銅合散消息兮安有常則莊子曰人之

也聚為生散為死鶡冠子千變萬化兮未始有極曰千

曰同合消散孰識其時千變萬化兮未始有極曰千

化而未有始有極司馬彪曰當復化而為無忽然為人兮

何足控搏控搏愛生之意也孟康曰控引也搏持也言

團或作揣晉灼曰許慎云揣量也度商曰揣言何足度

量己之年命長短而惜之乎按史記英布傳云果如薛

公揣之陳平云生揣我何念皆訓為量與晉灼說同音

初毀切又丁果切但字者滋也不可膠柱在此賦訓搏

為量義似未是至於合韻全復參差且史記揣作搏字

如淳孟康義為是也善曰鶡冠子曰彼時之至安可復

還安可化為異物兮又何足患師古曰患音還言人皆死變化

控搏也我何足患之莊子曰假

於異物託於同體郭璞曰假因也 小智自私兮賤彼貴

今死生聚散變化無方皆異物也

我列子曰小智自私怨之府莊子北海若曰以道觀之

無貴無賤以物觀之自貴而相賤鶡冠子曰小智立

自懼惡 達人觀物無不可鶡冠子曰達人大觀乃

所然物故有所可無 貪夫殉財兮烈士殉名列子曰云胥

物不然無物不可 貪夫殉財兮烈士殉名士之殉名

馬彪曰殉營也贊曰以身從物曰殉夸者死權兮品庶

每生

善曰鶡冠子曰夸虛名也孟康曰每貪也莊子曰貪生

每生

善曰鶡冠子曰夸虛名也孟康曰每貪也莊子曰貪生

每生

善曰鶡冠子曰夸虛名也孟康曰每貪也莊子曰貪生

每生

善曰鶡冠子曰夸虛名也孟康曰每貪也莊子曰貪生

每生

善曰鶡冠子曰夸虛名也孟康曰每貪也莊子曰貪生

每生

善曰鶡冠子曰夸虛名也孟康曰每貪也莊子曰貪生

失怙迫之徒兮或趨東西孟康曰怙為利所誘怙也迫迫貧賤也東西趨利也趨音

娶休大人不曲兮意變齊同大人者與天合其德愚士繫俗兮

窘若囚拘莊子曰不肖繫俗窘囚拘之貌求殞切至人遺物兮獨與道俱

莊子曰不離於真謂之至人又孔子謂老聃曰形體若槁木似遺物而立於獨也鷓冠子曰聖人捐物又曰至

人不遺動衆人惑惑兮好惡積億李奇曰惑惑東西也所好所惡積之萬億

也鷓冠子曰衆人惑惑迫於嗜慾真人恬漠兮獨與道息文子曰得天地之道故謂

之真人也莊子曰虛靜恬淡寂寞無為者道德之至也釋智遺形兮超然自喪莊

云仲尼問於顏回曰何謂坐忘回曰墮支體黜聰明離形去智同於大道此謂坐忘司馬彪曰坐而自忘其身

老子曰嗟乎我悲人之自喪寥廓忽荒兮與道翱翔寥廓忽荒元氣未分之貌廣雅曰寥深也廓空也鷓冠子曰與道翱翔

則止孟康曰易坎為險遇險難而止也張晏曰坻水中小洲也坻或為坎又曰易明夷則任險難則隱鷓

冠子曰乘縱軀委命兮不私與己鷓冠子曰縱軀委命與時往來其生

兮若浮其死兮若休莊子曰其生若浮其死若休澹乎若深泉之靜

泛乎若不繫之舟莊子曰其居也淵而靜其唯人乎鷓冠子曰泛泛乎若不繫之舟

不以生故自寶兮養空而浮鄧展曰自寶自貴也鄭氏曰道家養空虛若浮舟也

莊子曰汎若不繫之舟虛而遨遊德人無累知命不憂莊子曰德人淳芒曰

德人者居無思行無慮也又曰聖人循天之理細故蒂

芥何足以疑鷓冠子曰細故芟荊奚足以疑芟荊與蒂芥古字通張揖子虛賦注曰蒂芥刺鯁也

鸚鵡賦并序山海經曰黃山有鳥其狀如鸚鵡青羽赤喙人舌能言名鸚鵡也注曰舌似小兒

舌脚指前後各兩鸚鵡一作鸚鵡莫口切

禰正平

范曄後漢書曰禰衡字正平原人也少有才辯而尚氣傲曹操欲見之不肯

往操懷忿而以才名不欲殺之送劉表後復侮慢於表表不能容以江夏太守黃祖性急故送衡與之祖長子射為章陵太守尤善於衡射大會賓客人有獻鸚鵡者射舉札於衡前曰願先生賦之衡攬筆而作辭彩甚麗後黃祖殺之時年二十六

時黃祖太子射

亦

賓客大會獻鸚鵡者舉酒於衡前曰

禰處士

應劭風俗通曰處士者隱居放言也

今日無用娛賓竊以此鳥自遠而至

明慧聰善羽族之可貴

典引曰來儀集羽族於觀魏

願先生為之賦使四坐

咸共榮觀不亦可乎

老子曰雖有榮觀燕處超然

衡因為賦筆不停

綴文不加點其辭曰惟西域之靈鳥兮挺自然之竒姿

體金精之妙質兮合火德之明輝

西域謂隴坻出此鳥也老子曰以輔萬物

之自然河上公曰輔萬物自然之性也西方為金毛有白者故曰金精南方為火紫有赤者故曰火德歸藏艸筮曰金水之子其名曰羽蒙是生百鳥蔡邕月性辯慧而令章句曰天官五獸前有朱雀鷄火之體也

能言兮才聰明以識機

禮記曰鸚鵡能言不離飛鳥王弼周易注曰幾者事之微也

故其嬉游高峻栖峙幽深

說文曰嬉樂也峙立也

飛不妄集翔必

擇林紺趾丹紫綠衣翠衿

說文曰紺深青而揚赤也

采采麗容咬咬

好音

韓詩曰采采衣服薛君曰采采盛貌也韻略曰雖咬咬鳥鳴也音交毛詩曰睨睨黃鳥載好其音雖

同族於羽毛固殊智而異心配鸞皇而等美焉比德於

衆禽於是羨芳聲之遠暢偉靈表之可嘉命虞人於隴

坻詔伯益於流沙

漢書音義應劭曰天水有大阪曰隴坻尚書帝曰益汝作朕虞孔安國曰

伯益也掌山澤官也尚書曰導弱水餘波入于流沙跨崑崙而播弋冠雲霓而張

羅雖網維之備設終一日之所加文子曰有鳥將來張

之一目也今為一目且其容止閑暇守植安停鵬鳥賦曰貌甚

閑暇王逸楚辭注曰植志也逼之不懼撫之不驚鷦冠子曰迫之寧

順從以遠害不違迂以喪生毛詩序曰君故獻全者受

賞而傷肌者被刑爾迺歸窮委命離羣喪侶委命已見

曰離羣索居閉以雕籠翦其翅羽淮南子曰天下以為之籠

以盛鳥說文流飄萬里崎嶇重阻嶇音驅

踰岷越障載羅寒暑岷障二山名續漢書曰岷山在蜀

名也毛詩曰二月初吉載女辭家而適人臣出身而事

離寒暑一曰障亭障也主有以託意也時為曹操所迫故寄意以申情家語曰

女十五許嫁有適人之道漢書郵都曰已背親而出

身固當奉職也彼賢哲之逢患猶棲遲以羈旅毛詩曰衡門之

適人臣事君逢禍患尚棲處知禽鳥之微物能馴擾以安

薛君韓詩章句曰鳥微物也說文曰眷西路而長懷

望故鄉而延佇楚辭曰情慨慨而長懷忖陋體之腥臊

亦何勞於鼎俎毛詩曰予忖度之七本切國語舅犯對

尚書傳曰腥臭也嗟祿命之衰薄奚遭時之險巖禮斗威儀曰

得極其數楚辭曰何周道之平易然豈言語以階亂將

不密以致危周易孔子曰亂之所生則言語以為階痛

母子之永隔哀伉儷之生離左氏傳曰施氏之婦怨施

預曰儷偶也伉敵也楚匪餘年之足惜愍眾雛之無知

辭曰悲莫悲兮生別離

爾雅曰生蜀雛謂鳥子初背蠻夷之下國侍君子之光
生能自啄食摠名曰雛也

儀毛詩曰命于下國非懼名實之不副恥才能之無奇

莊子許由曰羨西都之沃壤識苦樂之異宜西都長安也

長安樂自古有懷代越之悠思故每言而稱斯斯此也此

言類彼鳥馬而懷代越之思故亦每言而若迺少昊司

辰蓐收整轡禮記曰孟秋之月其嚴霜初降涼風蕭瑟

楚詞曰冬又長吟遠慕哀鳴感類毛詩曰哀音聲悽以

激揚容貌慘以顛顛漢書谷未上疏曰贊命之臣靡

之者悲傷見之者隕淚毛詩曰涕既隕之放臣為之屢

歎棄妻為之歔歔放臣棄妻屈原哀姜之徒感平生之

游處若堦篔簹之相須論語曰君子久要不忘平生之言

竹曰篔簹何今日之兩絕若胡越之異區淮南子曰自

膽胡越也高誘順籠檻以俯仰闕戶牖以踟躕說文曰

之疏也楯欄檻也王逸楚詞注曰從曰檻橫曰楯說文

曰牖穿壁以為牕也韓詩曰搔首踟躕薛君曰踟躕

切躑也踟躕切想崑山之高嶽思鄧林之扶疏班固漢書

云崑崙山高二千五百餘里山海經曰夸父與日顧六

翻之殘毀雖奮迅其焉如韓詩外傳蓋乘曰夫鴻鵠心

懷歸而弗果徒怨毒於一隅廣雅曰豈不懷歸苟竭心

於所事敢背惠而忘初左氏傳子犯曰背惠食言託輕

鄙之微命委陋賤之薄軀楚詞曰蜂蟻期守死以報德

微命力何固

甘盡辭以效愚

論語子曰守死善道毛詩曰欲報之德司馬遷書曰效其癡愚恃隆恩

於既往庶彌久而不渝

渝變也感恩不變也

鷦鷯賦

并序毛詩曰肇允彼桃蟲詩義疏曰桃蟲今鷦鷯微小黃雀也鷦音焦鷯音遼又方

言曰桑飛郭璞注曰即鷦鷯也自關而東謂之工雀又云女工一云巧婦又云女匠

張茂先

臧榮緒晉書曰張華字茂先范陽人也少好文義博覽墳典為太常博士轉兼

中書郎雖栖處雲閣慨然有感作鷦鷯賦後詔加右光祿大夫封壯武郡公遷司空為趙

王倫所害

鷦鷯小鳥也生於蒿萊之間長於藩籬之下翔集尋常

之內而生生之理足矣

漢書音義應劭曰八尺曰尋倍尋曰常老子曰人之輕死以其

生生之厚易繫辭曰生生之謂易韓康伯曰陰陽轉易以化成生也色淺體陋不為人用

形微處卑物莫之害

呂氏春秋曰高節厲行物莫之害

繁滋族類乘居

匹游

列女傳姜后曰雖鳩之鳥猶未常見其乘居而匹遊翩翩然有以自樂也

翩翩

自得之貌毛詩曰翩翩者雛

彼鷦鷯鴻孔雀翡翠

說文曰鷦黃頭赤目五色皆備

鷦鷯也山海經曰景山多就鳥黑色多力鷦狀如鶴而文

漢書音義應劭曰雄曰翡翠雌曰翠異物志曰翡翠赤色大

於翠類監曰鳥各別

或凌赤霄之際或託絕垠之外

天邊之地也楚辭曰載赤霄而

翰舉足以冲天背距足

以自衛

王弼周易注曰翰高飛也史記楚莊王曰有鳥三年不蜚蜚乃冲天蜚與飛同字書曰冲中也

入貢何者有用於人也

繳繫箭線也尚書曰厥貢齒革羽毛夫言有淺而

可以託深類有微而可以喻大故賦之云爾

何造化之多端兮播羣形於萬類

易曰天地造生萬物咸成又曰造化道也

淮南子曰大丈夫無為與造化道遙楚辭曰多端膠惟

加老子曰道生萬物河圖曰地有九州以包萬類

鷦鷯之微禽兮亦攝生而受氣

莊子曰善攝生者不然而

於陰育翮翺之陋體無妄黃以自貴

字林曰翮疾飛也

呼緣毛弗施於器用肉弗登於俎味

左氏傳臧僖伯曰

羽不登於器鳥獸之肉不登鷹鷂過猶俄翼尚何懼於

於俎則公不射古之制也

罝罟

衛尉尉左氏傳然明曰見不仁者誅之如鷹鷂之逐

詩曰側弁之俄箋云俄傾翳蒼蒙籠是焉游集

孫子兵

貌罝罟皆網也鷂之然切翳蒼蒙籠是焉游集

法曰林

木翳蒼草飛不飄颺翔不翕習

翕習盛貌其居易容其求易

給巢林不過一枝每食不過數粒

莊子曰鷦鷯巢林不

傳曰米棲無所滯游無所盤

爾雅曰

匪陋荆棘匪榮蔭

蘭動翼而逸投足而安委命順理與物無患

委命已見

子曰守伊茲禽之無知何處身之似智

莊子曰鳥高飛

道順理伊茲禽之無知何處身之似智

以避矰弋之害

鼯鼠深穴乎神丘之下以避熏不懷寶以賈害不飾表

以避矰弋之害

以招累

左氏傳曰虞叔有玉虞公求之弗獻既悔之曰

其害杜預靜守約而不矜動因循以簡易

文子曰約其

書曰汝惟不矜孔安國曰自賢曰矜淮南子曰任自然

所守即察尚

以為資無誘慕於世偽

自然已見上文

為害真性傳毅七激曰鷦鷯介其觜距鷽鷽軼於雲際

張湛曰遺其銜尚

排挫禮學譏譴世偽

穆天子傳曰青鷽執犬羊食豕鹿郭璞曰今鷽亦能食

麋鹿山海經曰輝諸之山多鷽郭璞曰似雉而大青色

似雉而大青色

有角鬪死乃止出上黨鷓鴣竄於幽險孔翠生乎遐裔

言因背距而為人用也彼晨鳧與歸鴈又矯翼而增逝說苑曰魏文侯嗜晨鳧

引微繳加歸鴈之上解朝曰矯翼厲史記曰楚人有好以弱

無罪而皆斃文子曰羽翼美者傷其骨骸司徒銜蘆肌

避繳終為戮於此世淮南子曰鴈銜蘆而翔以備矰繳

結陣以却虎史記太史公曰蒼鷹執鳥而受縲鸚鵡惠而

入籠李陵詩曰有鳥西南飛熠燿似蒼鷹鳥王逸楚詞注

屈猛志以服養塊幽執於九重淮南子曰塊然獨處

隴坻之高松鍾岱二山鷹之所產漢書曰趙地鍾岱迫

代國也東方朔十洲記曰北海外雖蒙幸於今日未若

有鍾山鸚鵡賦曰命虞人於隴坻疇昔之從容

鳥鷄素鷄居避風而至國語曰海鳥曰爰居止於魯東

夫廣川之鳥獸常知而避其災是歲海多大風條枝巨雀踰嶺自致漢書曰條

形環足瑋也陰陽陶蒸萬品一區文子老子曰陰陽陶

巨細舛錯種繁類殊鷓鴣巢於蚊睫接大鵬彌乎天隅

晏子春秋景公曰天下有極細者乎對曰有東海有蟲

者命曰鷓鴣莊子曰北溟有魚其名曰將以上方不足

而下比有餘莊子曰長者不為有普天壤以遐觀吾又

而下比有餘莊子曰長者不為有普天壤以遐觀吾又

而下比有餘莊子曰長者不為有普天壤以遐觀吾又

而下比有餘莊子曰長者不為有普天壤以遐觀吾又

而下比有餘莊子曰長者不為有普天壤以遐觀吾又

而下比有餘莊子曰長者不為有普天壤以遐觀吾又

而下比有餘莊子曰長者不為有普天壤以遐觀吾又

而下比有餘莊子曰長者不為有普天壤以遐觀吾又

而下比有餘莊子曰長者不為有普天壤以遐觀吾又

而下比有餘莊子曰長者不為有普天壤以遐觀吾又

而下比有餘莊子曰長者不為有普天壤以遐觀吾又

而下比有餘莊子曰長者不為有普天壤以遐觀吾又

安知大小之所如莊子北海若曰以差觀之因其所大而小之則萬物莫不小則差數觀矣歸田賦曰安知榮辱之所如

文選卷第十三

賜進士出身通奉大夫江南蘇松常鎮太等處承宣布政使司布政使胡克家重校刊

文選卷第十四

梁昭明太子撰



文林郎守太子右內率府錄事參軍事崇賢館直學士臣李善注上

鳥獸

顏延年赭白馬賦 并序

鮑明遠舞鶴賦

志上

班孟堅幽通賦

鳥獸

赭白馬賦

劉芳毛詩義證曰彤白雜毛曰駁形赤也即赭白也

顏延年

沈約宋書曰顏延之字延年琅邪人也好讀書無所不覽文章之美冠絕當時

驥不稱力馬以龍名

論語曰凡馬不稱其力稱其德

以國尚威容軍馱

音伏馱迅而已

顯又曰文榮其德武耀其威

庚中丞昭君辭曰聯雪隱天山崩風盪河澳朔障裂寒笳冰原嘶代馱顏庾同時

未詳所見毛詩曰四牡有騶

毛萇曰躡壯貌趨與騶同並綺矯切

瑞聖之符焉

尚書中候曰帝堯即政七十載脩壇河洛

銜甲赤文綠色臨壇吐甲圖

宋均曰稷側也黃伯仁龍馬賦曰或有奇貌絕足蓋為聖德而生疇昔也

以語崇其靈世榮其至我高祖之造宋也

沈約宋書曰高祖武皇帝

諱裕字德輿彭城縣人後封宋王受晉禪

五方率職四隩入貢

禮記曰中國蠻夷戎狄五

方之人魏都賦曰樂率職貢尚書曰四隩既宅孔安國曰四方之宅可居四隩四方之隱處也漢書曰古者諸侯以時

入貢

祕寶盈於王府文駟列乎華廐

周禮曰王府掌

尚書曰王府則有周書曰犬戎文馬赤鬣白身左氏傳曰宋人以馬百駟贖華元漢舊儀有承華廐

乘輿赭白特稟逸異之姿妙簡帝心用錫聖阜

潘安仁夏侯湛

誄曰妙簡邦良論語曰簡在帝心崔駰武賦曰假皇天兮簡帝心用錫見下文司馬彪莊子注曰阜櫪也服

御順志馳驟合度

韓子曰造父御駟馬馳驟周齒歷雖

衰而藝美不忒

穀梁傳曰馬齒加長矣爾雅襲養兼年

恩隱周渥

賈逵國語注曰襲受也周書曰小人無兼年

歲老氣殫斃于內棧

說文曰殫盡也棧櫪也呂氏春秋

樂曰我善治馬編之以阜棧司

少盡其力有惻上仁

韓詩

外傳曰昔者田子方出見老馬於道問其御者此何馬也曰公家畜也疲而不用故出之子方喟然嘆曰少盡其力老棄其身仁者不為也束帛而贖之長楊賦曰自上仁所不化乃詔陪侍奉述中旨末臣庸蔽敢同獻賦其辭曰

惟宋二十有二載盛烈光乎重葉宋文帝十七年也沈約宋書曰文帝諱義

隆武帝第二子也烈業也自武至武義粵其肅陳文教

迄已優洽羽獵賦曰武義動於南鄰尚書曰泰階之平

可升興王之軌可接泰階已見上國語訪國美於舊史

考方載於往牒兩都賦序曰國家之遺美西京賦曰學

昔帝軒陟位飛黃服阜春秋命麻序

飛黃服阜尚書曰汝陟帝位淮南子曰黃帝治天下於是

也后唐膺錄赤文候曰后唐謂堯也膺錄已見東京賦

注漢道亨而天驥呈才杜預左氏傳注曰亨通也天馬

帝元鼎四年馬生渥注水中李斐曰南陽新野有暴利

長武帝時遭刑屯田燉煌界數於水旁見羣野馬中有

奇異者與凡馬異來飲此水利長先作土人持勒絆於

水旁後馬翫習久之代土人持勒絆收得其馬獻之欲

神異此馬云從水魏德楸而澤馬効質魏志曰楸盛也

初中於上堂得澤馬伊逸倫之妙足自前代而間出孫

引贊曰異並榮光於瑞典登郊歌乎司律瑞典吐圖也

之以郊祀合所以崇衛威神扶護警蹕魯靈光殿賦曰

神漢儀曰皇帝輦動則左右侍帷幄

者稱警出則傳蹕止行人清道也精曜協從靈物咸

秩協合也論語撰考識曰下學上達知我者其天平通

精曜也尚書曰龜筮協從又曰咸秩無文秩序也

暨明命之初基罄九區而率順爾雅曰暨及也明命謂高祖也九區九服也尚

書伊尹曰先王顧諟天之明命劉駒有肆險以稟朔或

踰遠而納賚肆險人慕化也長楊賦曰故平不肆險魏

賚蒼頡篇曰賚財貨也聞王會之阜昌知函含夏之充物

也說文曰賚會禮也阜盛也周書王會曰成周之會鄭玄曰王城既成大會

諸侯及四夷也漢書郊祀歌曰敷華就實既阜既昌楊

雄河東賦曰函夏之大服虔曰函諸夏也漢摠六服以

書音義蘇林曰充物喻多也如淳曰物滿也

收賢掩七戎而得駿收賢取賢善之馬也周禮曰王畿

斯為六服爾雅曰九夷八狄七戎蓋乘風之淑類實先

景之洪脩崔駰七依曰服飛兔之中乘騁華駟之駮輪

六蠻謂之四海郭璞曰七戎在西故能代駮象輿歷配鈎陳鄭

先景之乘劉邵魏明帝誄故能代駮象輿歷配鈎陳鄭

曰先皇嘉其誕受洪脩故能代駮象輿歷配鈎陳鄭

伯坐養信聖祖之蕃錫留皇情而驟進帝祖高祖也皇文

魏都徒觀其附筋樹骨垂梢植髮相馬經曰良馬可以

賦者髮額上毛也尾欲梢而長梢所交切張敞集曰蒼蠅

雙瞳夾鏡兩權協月相馬經曰頭似削成尾如植髮

目中清明如鏡或云兩目中旋童子中人頭足皆見言

馬頌曰雙壁似月異體峯生殊相逸發而峯生若山超摠

絕夫塵轍驅騫迅於滅沒劉歆遂初賦曰馬龍騰以超

之年長矣子之姓有可使求馬者乎伯樂對曰良馬可

以形容筋骨相也天下之馬者若滅若沒若亡若失若

毛詩箋曰在旁曰駮韓子曰黃帝合鬼神於泰山駕象

車張揖曰德流則山出象車山之精瑞也上林賦曰象

輿婉嬋於西清齒筭延長聲價隆振鄭玄儀禮注曰筭

鈎陳已見上文

此者絕塵弭轍臣之子皆下才也

告天下之馬也李尤馬鞍銘曰驅騫馳逐騰踊覆踐簡

偉塞門獻狀絳闕塞或為寒非也見蕪城賦有開故曰門

絳闕旦刷幽燕書秣荆越說文曰刷刮也魏都賦曰刷

預曰以粟飯馬曰秣幽燕荆越四地名也教敬不易之典訓人必書之舉

曰聖人因嚴以教敬國語號文公曰王其監農不惟帝

易左氏傳曰訓人事君又曹劌諫曰君舉必書

惟祖爰游爰豫孟子曰一游一豫飛輶軒以戒道環殼騎

而清路輶輕也吳都賦曰輶軒漢書王尋勅諸營皆

賦勒五營使按部聲八鸞以節步按部薛綜東京賦注

曰馬步齊則鸞聲和應劭漢官儀曰大駕鹵簿五營

校尉在前名曰填衛毛詩曰四牡彭彭八鸞鏘鏘具

服金組兼飾丹臆倚馭切卓眾來東下金甲耀日光左氏傳

丹臆甲二千馬馱曰組甲以組為甲也寶鉸星纏鏤章

霞布鉸裝飾也章采文也袁宏進迫遮迺却屬輦輅

謂之遮迺漢書音義晉灼曰迺古列字欵聳擢以鴻驚時

濩略而龍翥薛綜西京賦注曰欵忽也說文曰欵有所

驚鴻甘泉賦曰迺濩略綏鞋張景弭雄姿以奉引婉柔

心而待御既畢先輅乃奉引至於露滋月肅霜戾秋登

雅曰孟秋之月天地始肅爾王于興言闡肆威稜毛詩曰

師漢書武帝報李廣曰威稜儼乎鄰國又曰興言臨廣

出宿聲類曰闡大開也賈逵國語注曰肄習也臨廣

望坐百層地理書洛陽故宮曰廣望觀臨金料武藝品

驍騰字林曰料量也夏侯淳馳射賦曰參武藝流藻周

以遊遨說文曰驍良馬也廣雅曰騰奔也

驍騰

施和鈴重設

流藻周流藻畫也應場馳射賦曰藻飾齊明和鈴已見上睨影高鳴將

超中折

相馬經曰馬有分馳迴場角壯永埒

馳乎沙場曹毗馬射賦曰脩埒坦其平舒

別輩越群絢練負絕

絕也捷趨夫之敏手促華鼓之繁節

言射有常儀鼓有常節今以馬馳之疾故加捷促也應

場馳射賦曰槍動鼓震讚聲雷潰魏略司馬景王與許

允書曰震華經玄蹄而電散歷素支而冰裂

支也皆射帖名也言馬既良射者亦中故玄蹄電散素

支冰裂也邯鄲淳藝經曰馬射左邊為月支二枚馬蹄

三枚膺門沫赭汗溝走血

流赭應劭曰大宛馬汗血濡也流蹤迹回唐畜怒未

沫如赭也如淳曰沫或作類音悔

洩方言曰洩歇也南都賦曰收驪命駕分背乾心降而

洩回唐東都主人曰馬蹤餘足士怒未洩

微怡都人仰而朋悅

乾喻文帝也周易曰乾妍變之態

為天都人已見西都賦既畢凌遽之氣方屬

凌遽已見西京賦鄭制隘通都之圈束

字林曰踟躕行不申也得通都馳騁

畜閑也眷西極而驤首望朔雲而蹠足

漢書天馬歌

西極又曰武帝得烏孫馬名天馬後更名西極馬鄒陽

上書曰交龍驤首曹顏遠感舊賦曰胡馬仰朔雲越鳥

巢南樹又圍棊賦曰將使紫燕駢衡綠蛇衛轂

尸子曰

良馬蹠足輕車結輪

民治則馬有紫燕蘭池劉邵趙都賦曰良馬則飛兔奚斯常

驪紫燕衡車衡也尚書中候曰龍馬赤文綠色鄭玄曰赤文

而綠地織驪接趾秀騏齊

李斯上書曰乘織離之馬尸子曰

文也音其覲王母於崑墟要帝臺於宣嶽

山帝臺之所以觴百神也郭璞跨中州之轍迹窮神行之

曰帝臺神人名山海經有宣山其國乘空如履實山谷而不躓

軌躅帝夢游華胥氏之國其國乘空如履實山谷而不躓

其步神行而已轍迹穆王也然而般于遊畋作鏡前王尚書

見下文軌躅已見魏都賦王不敢盤于遊畋孟子曰詩云

王不敢盤于遊畋孟子曰詩云善惡為明鏡肆於人上取

悔義方肆敢也左氏曰師曠諫晉悼公曰天之愛人甚

表曰為國取悔左氏傳石天子乃輟駕迴慮息徒解裝

碣曰臣聞愛子教之義方天子乃輟駕迴慮息徒解裝

孔叢子曰孔子歌曰喟然回慮題彼泰山嵇康贈秀才

詩曰息徒蘭圃王逸荔枝賦曰裝不及解許慎淮南子

注曰裝鑒武穆憲文光左氏傳右尹子革曰周穆王欲

束也馬迹焉漢書武帝好大宛馬使者相望於道又賈捐之

曰孝文皇帝時有獻千里馬者詔曰鸞旗在前屬車在

後吉行日三十凶行日五十朕乘千里之馬獨先安之

於是乃還其馬東觀漢記光武紀曰是時名都王國有

也隱痛戒出豕之敗御惕飛鳥之時衡趙簡子曰王子期為

千里之表其始發也彘伏溝中王子期齊轡策而進之

彘突出於溝中馬驚敗駕古文周書曰穆王田有黑鳥

若鳩翮飛而時於衡御者斃之以策馬佚不克止之躓

於乘傷帝左股案漢明帝起居注云帝向太山至榮陽

有鳥鳴軛中郎將王吉引弓射殺之將以示帝曰鳥鳴

軛彎弓射洞宵腋陛下壽萬歲臣受二千石乃賜帛二

百匹東觀漢記朱勃上書理馬援曰飛故祗慎乎所常

鳥時衡馬驚觸虎物類相生亦無不有故祗慎乎所常

忽敬備乎所未防王弼周易注曰敬慎防備於人之倏忽

輿有重輪之安馬無泛駕之佚重輪已見東京賦漢書

服養知仁從老得卒鶴賦曰屈猛志以服養嵇康養
加弊帷收仆質禮記孔子曰弊帷天情周皇恩畢魏都賦曰

亂曰惟德動天神物儀兮尚書益贊于禹曰惟德動天

於時駟駿充階街兮春秋合誠圖曰黃帝先致白

稟靈月駟祖雲螭兮春秋

記云地生月精為馬漢書曰漢中星為天駟黃伯仁龍

雲螭非雄志倜儻精權奇兮漢書天馬歌曰志倜儻精

既剛且淑服鞿羈兮周禮曰師曠見太子太子曰詩云

好脩姱以鞿羈兮王逸曰羈效足中黃殉驅馳兮曹植

琳書曰驥駉不常步應良御而効足漢書舊儀曰中黃
門駟馬又大宛馬汗血馬乾河馬天馬曹植令曰今皇
帝損乘車之副願終惠養蔭本枝兮漢書疎廣曰此金
竭中黃之府者聖主所以惠養
老臣毛詩曰竟先朝露長委離兮朝露至危而又先之
本枝百世謂蘇武曰人生如朝露曹子建自試表曰常恐先朝露
楚詞曰遂萎絕而離異禮記曰哲人其萎乎家語為委
萎與委古字通

舞鶴賦

鮑明遠

散幽經以驗物偉胎化之仙禽相鶴經者出自浮丘公

子者學仙於子晉得其文藏於嵩高山石室及淮南八

公採藥得之遂傳於世鶴經曰鶴陽鳥也因金氣依火

年形定而色白又云二年落子毛易黑點三年頭赤七

年飛薄雲漢又七年學舞復七年應節晝夜十二鳴六

十年大毛落茸毛生色雪白泥水不能汚百六十年雄

雌相見目精不轉孕千六百年飲而不食食於水故喙
長軒於前故後短栖於陸故足高而尾凋翔於雲故毛
豐而肉踈行必依洲嶼止必集林木蓋羽族之宗長仙
人之騏驥也隆鼻短口則少眠露眼赤精則視遠頭銳
身短則喜鳴四翎亞膺則體輕鳳翼雀毛則善飛龜背
鼈腹則能產軒前垂後則善舞洪髀纖趾則能行
鍾浮曠之藻質抱清迴之明心曹植曰鍾當也指蓬壺而
翻翰望崑閬而揚音蓬壺崑閬見上市日域以迴鶩窮天步而
高尋相鶴經曰一舉千里不崇朝而徧四方者也長揚賦曰東震曰域毛詩曰天步艱難陸機擬古詩曰
粲粲光天步然文雖出彼而意並殊不以文害意也踐神區其既遠積靈祀而方
多一舉千里故云既遠精含丹而星曜頂凝紫而烟華
相鶴經曰露目赤精則視遠引負吭之纖婉頓脩趾之洪媵吳都賦見
力相鶴經曰高脚踈節則多壘霜毛而弄影振玉羽而臨

霞閔鴻羽扇賦曰同皦素於凝霜江朝戲於芝田夕飲
乎瑤池田十洲記曰鍾山在北海之中地仙家數千萬耕
母于瑤池之上厭江海而游澤掩雲羅而見羈新序曰晉文公
鵠保河海之中厭而徙之小澤必有去帝鄉之岑寂歸
人寰之喧卑莊子曰乘彼白雲至于帝鄉歲崢嶸而愁
暮心惆悵而哀離物廣雅曰崢嶸高貌歲之將盡猶於是
窮陰殺節急景凋年禮記曰季冬之月日窮于次神農
之月殺氣浸盛涼沙振野箕風動天易卦通驗曰異氣至則大
行離於箕者風易緯曰箕風飄石折樹嚴嚴苦霧皎皎悲泉冰塞長河雪
滿羣山海賦曰羣既而氛昏夜歇景物澄廓廣雅曰星

翻漢迴曉月將落魏文帝雜詩曰感寒雞之早晨憐霜

鴈之違漠雪賦見臨驚風之蕭條對流光之照灼奕雜

詩曰一紀如流光喚清響於丹墀舞飛容於金閣王故事陸機

賦曰欲聞華亭鶴喚不可復得力計切丹墀已見魏都

節始連軒以鳳踰終宛轉而龍躍海賦曰翔霧連軒相

尚書曰鳥獸踰踰躍已見吳都賦躑躅徘徊振迅騰摧或摧折驚身蓬

集矯翅雪飛如蓬之集如雪之飛相鶴經離網別赴合

緒相依綱緒謂舞之行列也言或將興中止若往而歸

颯沓矜顧遷延遲暮延徐退也高唐賦曰遷延引身楚

詞曰恐美人之遲暮王逸曰暮晚也逸翻後塵翺翥先路居鶴之後鶴飛

在路之先楚詞指會規翔臨岐矩步會四會之道岐

曰吾導夫先路城賦爾雅曰二達謂之態有遺妍貌無停趣奔機逗徒

岐郭璞曰岐道傍出節角睐代力逗止也角猶競也廣雅曰睐視也長揚

節角睐機節舞之機節奔獨赴也說文曰長揚

緩鷺並翼連聲輕迹凌亂浮影交橫相凌而衆變繁姿

參差洊在密屢發字書曰洊仍也煙交霧凝若無毛質

毛羽與煙霧同色故云若無風去雨還不可談悉愈淨故難悉也既

散魂而盪目迷不知其所之韓詩曰聊樂我魂忽星離

而雲罷整神容而自持星離分散也雲罷能俱止也韓子曰

持自整持也神女賦曰頽薄怒而自持仰天居之崇絕更惆悵以驚思蔡

述行賦曰皇家赫赫而天居崇絕高而懸絕當是時也燕姬色沮巴童心恥

左氏傳曰齊侯伐北燕人歸燕姬巴童巾拂兩停丸劍

巴渝之童也毛萇詩傳曰沮猶壞也

雙止項莊劍舞項伯以袖隔之今之巾舞也相傳云

舞之遺式又江左初有拂舞舊云拂

陽阿之能擬漢書有邯鄲鼓負古樂府曰黃金為君門

阿已入衛國而乘軒出吳都而傾市好鶴鶴有乘軒者

注云軒大夫車也吳越春秋曰吳王闔閭有少女王與

夫人女會食蒸魚王嘗半女怨曰王食魚辱我不忍久

生乃自殺闔閭痛之葬於邦西閭門外鑿池積土為山

石為擲金鼎玉盃銀樽珠襦之寶以送女乃舞白鶴於

鶴市中萬人隨觀遂使男女與守馴養於千齡結長悲

於萬里鶴相隨飛隨飛適荒裔雙翻浸長風須臾萬里逝

志上

幽通賦 漢書曰班固作幽通賦以致命遂志賦

班孟堅

系高頊之玄胄兮 曹大家曰系連也胄緒也高高陽氏

顓頊之子孫也水北方黑行故稱玄也高陽配水也氏中

日顓頊者黃帝之孫昌意之子也曰高陽配水也氏中

葉之炳靈 漢書班氏之先與楚同姓令尹子文故曰炳靈

文初生於夢澤中虎乳之楚人謂虎班其子以為

號秦滅楚遷晉代之間因氏焉毛詩曰昔在中葉 颯

颯風而蟬蛻兮 雄朔野以颺聲 曹大家曰颯颯也南

己先人自楚徙北至朔方也如蟬蛻之剖後為雄桀揚

其聲淮南子曰蟬飲而不食三十日而蛻漢書曰始皇

之末班懿避地於樓煩當 皇十紀而鴻漸兮 有羽儀於

上京 晉灼曰皇漢皇也應劭曰紀世也鴻鳥也漸進也

言先人至漢十世始進任有羽翼於京師也成帝

也

之初班况女為婕妤好父子並在長安巨滔天而泯夏兮

考遘愍以行謠應劭曰王莽字巨君曹大家曰滔漫也

行歌謠意欲救亂也詩云我歌終保己而貽則兮里上

仁之所廬子曰猶竟也言考能自保己又遺我法則也莊

大家曰貽遺也里廬皆居處名也言我父早終遺我善

法則也何謂善法則乎言為我擇居處也孔子曰里仁

為懿前烈之純淑兮窮與達其必濟曹大家曰懿美也

先祖窮遭王莽達則必富貴濟渡民人惠利之風有令

名於後世也孟子曰窮則獨善其身達則兼善天下呂

氏春秋曰古之得道者窮亦樂達亦咨孤蒙之眇眇兮

樂非窮達異也道得於此窮達一也

將圯絕而罔階曹大家曰蒙童蒙也眇微也圯毀也

之迹無階路豈余身之足殉兮違世業之可懷

項岱曰

曹大家曰違恨也懷思也違或作悻悻亦恨也靖潛處

孔叢子曰仲尼大聖自茲以降世業不替也

以永思兮經日月而彌遠曹大家曰言己安靜長思不

居忽復匪黨人之敢拾兮庶斯言之不玷應劭曰拾更

與鄉人更進也曹大家曰庶此異行不玷先人魂煢煢

之道也毛詩曰斯言之玷不可為也拾巨業切魂煢煢

與神交兮精誠發於宵寐曹大家曰言人之晝所思想

夜為之發夢乃與神靈接也

夢登山而迴眺兮覲幽人之髣髴項岱曰覲見也張晏

家曰登山遠望見深谷攬葛藟而授余兮眷峻谷曰越

之中有人髣髴欲來也

勿墜曹大家曰言夢臨深谷欲眇眇而仰思兮

心矇矇猶未察曹大家曰眇矇旦明也言己旦黃神

邈而靡質兮儀遺識以臆對應劭曰黃黃帝也作占夢

書邈遠也言黃神邈遠無

東

淮南子曰黃神嘯吟遺識謂夢書也 日乘高而選神兮

道遐通而不迷 遇曹大家曰選遇也言己緣高而葛縣

於膠木兮詠南風以為綏 曹大家曰詩周南國風曰南

福履綏之此是 蓋惴惴之臨深兮乃二雅之所祗 曹大

安樂之象也 蓋惴惴之臨深兮乃二雅之所祗 曹大

象兮又申之以炯戒 爾雅曰訊告也曹大家曰炯明也

孟晉以迨羣兮辰倏忽其不再 勉也晉進也迨及也

徐兮峙盤桓而且俟 曹大家曰靈神靈也虛徐狐疑也

惟天地之無窮兮鮮生民之晦在 曹

家曰鮮少也晦亡幾也言天地無窮極民在其間土壽
一百二十年少者亡幾耳莊子曰天與地無窮人死有
時 紛屯遭與蹇連兮何艱多而智寡 漢書音義曰世艱
多智少故遇禍也

之所禦 曹大家曰迂觸也禦止也言上聖之人舜有楚
廩填井湯囚夏臺文王拘羑里孔子畏匡在陳

絕糧皆觸艱難然後自拔張晏曰豈眾人之所能預昔
自防止耶曹大家以寤為迂也毛詩有曰羣黎百姓

衛叔之御 音訝 昆兮昆為寇而喪予 公羊傳曰叔武讓

侯而立叔武叔武立治反衛侯衛侯得反曰叔武篡我
終殺叔武何休曰叔武訟治於晉文公令白王叔武篡我

管彎弧欲斃讎兮讎作后而成己 讎謂相公也
左氏傳曰呂

對曰齊桓公置射鉤而使管仲相之 變化故而相詭兮

孰云預其終始 曹大家曰詭反也事變如此 雍造怨而

先賞兮丁繇惠而被戮漢書曰六年春正月上巳日封

道上見諸將往往偶語以問張良曰陛下與此屬共

取天下今已為天子所封皆故人愛所誅皆平生仇

相聚謀反上曰為之奈何良曰取上素所不快羣臣共

知最甚者一人先封以示羣臣上曰雍齒與我有故數

窘我張良曰今急先封雍齒羣臣見雍齒先封則人人

自堅矣於是封雍齒為什方侯什音十又丁公為項羽

將逐窘漢王漢王謂丁公曰兩賢豈相阨哉丁公引兵

而還及項王滅丁公謁見漢王栗取弔于道音由吉兮

漢王曰丁公為臣不忠遂斬之

王膺慶於所感應劭曰孝景栗姬也孝景立栗姬男為

太子蚤失母乃選後宮素謹慎而無子者立王婕妤好為

愈恚以憂死又曰孝宣王皇后初為婕妤好許后薨上憐

養太子**叛迴穴其若茲兮北叟頗識其倚伏**曹大家

也迴邪也穴僻也禍福相反韓詩曰謀猶迴穴淮南子

曰塞上之人有善馬者其馬無故亡而入胡人皆弔之

其父曰此何遽不為福居數月其馬將胡駿馬而歸人

皆賀之其父曰何遽不為禍乎家富馬其子好騎墮而

折髀人皆弔之其父曰此何遽不為福乎居一年胡人

足故父子相保故禍福之為禍禍之為福變化**單治裏而**

不可測鶡冠子曰禍乎福所倚福乎禍所伏

外凋兮張脩禠博而內逼曹大家曰治裏謂導氣也禠

曰魯有單豹者巖居而水飲行年七十而猶嬰兒之色

不幸遇餓虎殺而食之有張毅者高門懸薄無不趣義

也行年四十而有內熱之病以死豹養**聿中蘇為庶幾**

其內而虎食其外毅養其外病攻其內

兮顏與冉又不得曹大家曰聿惟也顏淵也冉冉伯

早夭伯牛被疾俱不得其死也論語孔子曰伯牛有疾

者好學不幸短命死矣今也則士又曰伯牛有疾**溺**

招路以從己兮謂孔氏猶未可曹大家曰溺桀溺也謂

與安身自謂避世者招子路從己隱也論語曰長沮桀

溺耦而耕孔子過之使子路問津焉桀溺曰孔丘之徒

與安身自謂避世者招子路從己隱也論語曰長沮桀

溺耦而耕孔子過之使子路問津焉桀溺曰孔丘之徒

與安身自謂避世者招子路從己隱也論語曰長沮桀

歟對曰然曰滔滔者天下皆是也而誰以易哉安惛惛而
之且與其從避人之士豈若從避世之士哉
不肥肥兮卒隕身乎世禍言曹大家曰惛惛亂貌肥避也
身於世也**遊聖門而靡救兮雖覆醢其何補**曹大家曰子
之禍也無救禍防患之助既身死於衛覆醢不食何補益
乎禮記曰孔子哭子路於中庭引使者而問其故使者
曰醢之矣**固行行胡其必凶兮免盜亂為賴道**應劭曰
遂命覆醢聞道於仲尼也論語曰子路行行如也子曰
免盜與亂聞道於仲尼也論語曰子路行行如也子曰
若由也不得其死然又曰君子有勇而無義為亂小人
有勇而無義為盜**形氣發於根柢**帝**兮柯葉彙**胃而零茂
本也應劭曰彙類也曹大家曰零落也張晏曰言人稟
氣於父母吉凶夭壽非獨在人譬諸草木華葉盛與零
落由本**恐魍魎之責景兮羌未得其云已**應劭曰諸子
逢災蹈害或疑其身或非其師是由魍魎問景乃未得
有已也言罔兩責景之無操不知景之行止而有待或

非三子之行殊不知吉凶之由命也故云恐罔兩之責
景羌未得其實言也莊子曰罔兩問景曰曩子行今子
止曩子坐今子起何其無特操與景曰吾有待而然也
者也郭象為罔兩司馬彪為罔浪罔浪景外重陰也**黎**
淳耀于高辛兮芊氏**疆大於南汜**重黎有大明之德於
孫故楚疆大於南汜也國語曰史伯對鄭桓公曰夫黎
為高辛氏火正以淳耀乾大光照四海夫成天地之大
功者其子孫未嘗不章章昭曰淳大也耀明也章顯也
史記曰楚之先祖出自重黎黎毛詩曰江有汜曹大家曰
芊楚姓**羸取威於伯儀兮姜本支乎三趾**應劭曰羸秦
汜益在唐虞姓也趾禮也齊伯夷之後伯夷為虞舜典天
國也姜齊姓也趾禮也齊伯夷之後伯夷為虞舜典天
地人鬼**既仁得其信然兮仰天路而同軌**劉德曰人道
之禮也**馮衍顯志賦曰惟天路之同軌****東鄰虐而殲仁兮王**
合位乎三五曹大家曰東鄰謂紂也殲盡也仁謂三仁
也周易曰東鄰殺牛國語曰冷周鳩對景

王曰昔武王伐殷歲在鶉火月在天駟日在析木之津
辰在斗柄星在天鼇星與日辰之位在北維顛頭之所
建也帝嚳受之我姬氏出自天鼇及析木者有建星及
牽牛焉則我皇妣大姜之姓伯陵之後逢公所馮神也
歲之所在則我有周之分野月之所在辰馬農祥也五
位歲日月星辰也三年逢公所馮周分野所在後稷所
經緯也**戎女烈而喪孝兮伯祖歸於龍虎**曹大家曰戎女
驪姬也烈酷也
孝子申生也左氏傳曰晉獻公娶驪姬為夫人生奚齊
姬謂太子曰君夢齊姜速祭之太子祭歸胙于公姬寘
毒公祭之地地墳與犬犬斃姬泣曰賊由太子太子縊
于新城姬譖諸公子曰皆知之重耳奔蒲應劭曰伯文
公也孟康曰歲在卯出歷十九年過一周歲在酉入卯
東方為龍酉西方為虎也國語晉侯問簡子曰吾其濟
乎對曰公以辰出而以參發還師以成命兮重醉行而
入皆晉祥也必伯諸侯也

自耦曹大家曰發武王名也項岱曰重晉文公重耳也
應劭曰與天時耦會也成命以成天命也周書武
王觀兵于孟津諸侯皆曰帝紂可伐矣武王曰汝未知
天命未可也乃還師左氏傳曰晉公子及齊桓公妻之

公子安之姜與**震鱗**鱗鱗也**祭于夏庭**夏庭也**三正而滅姬**應
劭曰震為龍鱗蟲之長祭沫也曹大家曰三正謂夏殷周
也史記曰夏后氏之衰也有二龍止於夏庭而言曰余
比三代莫敢發之至厲王發而觀之龍亡而祭流于庭化為
龜童妾而遭之既笄而孕生子懼而棄之有收之奔褒
褒人有罪入棄子以贖罪謂之褒姒幽王發申后立褒
姒為后廢后父申侯怒攻幽王遂殺幽王驪山下**巽羽化于宣宮**宣宮也
彌五辟而**成災**曹大家曰易巽卦為雞雞羽蟲之屬故言羽也應
劭曰宣帝時未央宮路軫中雌雞化為雄元后時
始為太子妃至平帝歷五葉而莽篡也五辟謂王后元
帝也成帝也哀帝也平帝也辟君也故云終五辟而成
災也**道脩長而世短兮負冥默而不周**曹大家曰負遠貌
也周至也言天道
長遠人世促短當時冥默不能見徵應
之所至也劉德曰冥默玄深不可通至**昏仍物而鬼詎**應
劭曰昏須也仍因也詎謀也易
侯子乃窮宙而達幽應劭曰人謀鬼謀百姓與能往古來今

子犯醉而遣之

曰宙聖人須因卜筮然後謀鬼神極古今通幽微也媯巢姜於孺筮兮旦筭祀于契龜應劭曰媯陳姓也巢居也姜齊姓也旦周公名也孺小也音義曰筭數也祀年也左氏傳曰陳公子宗奔齊又曰敬仲其少也周史有以周易見陳侯筮之遇觀之否曰是謂觀國之光利用賓于王此其代陳有國乎不在此其在異國非此其身在其子孫若異國必姜姓也又曰懿氏卜妻敬仲其妻占之曰有媯之後將育于姜杜預曰敬仲陳公子宗也左氏傳王孫滿曰周宣曹卜世三十卜年七百天所命也毛詩曰爰契我龜宣曹興敗於下夢兮魯衛名謚於銘謠曹大家曰宣周宣王衆維魚矣大人占之衆維魚矣實維豐年宣王竟中與左氏傳曰初曹人或夢衆君子立於社宮而謀亡曹曹叔振鐸請待公孫強許之及曹伯陽即位公孫強為政背晉而奸宋宋人伐之執曹伯陽以歸殺之又曰師己曰吾聞文成之世童謠有之媯父喪勞宋父以驕杜預曰媯父昭公宋父定公也應劭曰昭公死于野井定公即位而驕也莊子曰衛靈公卜葬沙丘而吉掘之數仞得石槨焉有銘曰不馮其子靈公奪而理之靈之為靈

夫矣 妣聆呱而劾石兮許相理而鞫條應劭曰妣叔子字林曰呱子啼聲也左氏傳曰叔向娶申公巫臣氏生伯石姑視之及堂聞其聲而還曰是豺狼之聲非是莫喪羊舌氏杜預曰姑叔向之母也應劭曰刻其必滅羊舌氏本或為劾項岱曰舉罪曰劾漢書曰周亞夫為河內守許負相之曰縱理入口此餓死法也後亞夫封條侯為丞相人上變告子事連亞夫亞夫詰廷尉不食五日歐血而死毛道混成而自然兮術同原而分流曹家曰大道神明混沌而成言人生而心志在內聲音在外骨體有形事變有會更相為表裏合成一體此自然之道至於術學論其成敗考其貧賤觀其富貴各取一槩故或聽聲音或見骨體或占色理或視威儀或察心志或省言行或考卜筮或本先祖如水分流也老子曰有物混成先天地生又曰道法自然也先心以定命兮命隨行以消息曹大家曰言人之行各隨其命命者神先定之故為徵兆於前也雖然亦在人消息而行之幹流遷其不濟兮故遭罹而羸

縮項岱曰轉也遷徙也羸過也縮不及也遭遇也罹禍相也言人受先祖善惡之迹轉徙流行故有遭遇福及也

三樂同於一體 堯雖移易而不忒

應劭曰晉大夫樂書書子厲厲

子盈書賢而覆厲厲惡而害盈曹大家曰天命祐善災惡非有差也然其道廣大雖父子百葉猶若一體也左氏傳秦伯問士鞅曰晉大夫誰先亡對曰其樂氏乎厲氏虐已甚猶可以免其身禍在盈也樂厲死盈之善未能及人武子之施沒矣而厲之惡實彰將於是乎在後晉果滅欒氏

洞參差其紛錯 堯斯

衆兆之所惑

曹大家曰衆庶也兆人也報應參差不齊紛亂錯繆故迷惑不信天道也楚辭曰衆

兆之周賈盪而貢憤

堯死生與禍福

曹大家曰周莊所哈也憤亂也盪盪不知所守也莊周賈誼有好智之才而不以聖人為法潰亂於善惡遂為放盪之辭莊周曰生為徭役死為休息賈誼曰忽然為抗爽言以矯情

信畏犧而忌鵬

項岱曰抗極過差之言以矯枉其情耳莊子曰或聘莊子莊子應其使曰子見

犧牛乎衣以文繡食以芻菽及其牽入于太廟雖欲為孤犢其可得乎鵬鳥已見上文

至論 堯順天性而斷誼

曹大家曰至論謂五經六藝所

義斷之不可貪

物有欲而不居

富與賤是人之所欲

不以其道得之不去也

不貳 堯乃輔德而無累

曹大家曰孔甚也輔輕也言聖人所守甚約而無二端則平心

立而思慮輕矣輔德德輕而易行也毛詩曰德輔如毛民鮮克舉之曹大家曰以乃為內晉灼曰與萬物無害也

三仁殊於一致 堯夷惠舛而齊聲

項岱曰三人行也

曹大家曰柳下惠以不去辱身為善伯夷以高逝為賢言去留適等也論語曰微子去之箕子為之奴比干諫而死孔子曰躬有三仁焉又子曰不降其志不辱其身伯夷叔齊與謂柳下惠降志辱身也

以蕃 魏堯申重繭以存荆

木段于木也蕃魏已見魏都賦呂氏春秋曰田贊說荆王

曰若夫偃息之義則未之識也高誘曰段于木偃息以安魏也淮南子曰申包胥重繭七日七夜至于秦庭以見秦王曰使下臣告急秦王乃發軍擊吳果大破之以存楚國高誘戰國策注曰重繭累胝也繭古典切胝竹切紀焚躬以衛上兮皓頤志而弗傾漢書曰項羽圍漢事急矣臣請誑楚可以間出信乃乘王車曰食盡漢王降楚皆之城東觀紀信王得與數十騎出遁羽見信問漢王安在曰已去矣羽燒殺信項岱曰皓四皓也願養也漢書曰索公綺里季夏黃公角里先生當秦之世避而入商侯草木之區別兮苟能實其必榮曹大家曰侯惟深山苟誠也張晏曰苟能有仁義之道必有榮名也要沒世論語子夏曰君子之道譬諸草木區以別矣而不朽兮乃先民之所程論語子曰君子疾沒世而名先大夫臧文仲既歿其言立此之謂不觀天網之絃覆朽毛詩曰匪先人是程毛萇曰程法也兮實斐謚而相訓曹大家曰斐輔也忱誠也相助也訓教也項岱曰天網大覆人上非不信

也誠欲有誠實於世間亦當相輔助教也尚書謨先聖曰天威棐忱謚與忱古字通也訓或為順

之大猷兮亦鄰德而助信曹大家曰謨謀也猷道也言為鄰人所助也孔子曰天所助順也人所助信也孔子曰德不孤必有鄰毛詩曰匪大猷是經或作繇字誤也

虞韶美而儀鳳兮孔忘味於千載尚書曰蕭韶九成鳳皇來儀論語曰子在齊聞韶三月不知肉味素文信而底麟兮漢賓祚于異代應劭曰孔子作春秋素王之文以明示禮度之信而致麟封其後為紹嘉公係殷為二代之客也春秋緯曰麟出周亡故立春秋制素精通靈而感物兮神動氣而入微曹大家曰養流睇而王授當興也精誠則通於天地有生之最神靈也誠能致其

養流睇而言人察於天地有生之最神靈也誠能致其養流睇而

獲號兮李虎發而石開曹大家曰睇眇也淮南子曰楚使養由基射之始調弓矯矢未發而獲抱樹號矣流或為由非也漢書曰李廣居右北平獵見草中石以為虎

而射之中石没矢視之石非精誠其焉通兮苟無實其也他日射之終不能入

孰信曹大家曰非精誠**操末技猶必然兮矧耽躬於道**

真項岱曰矧况耽樂也言由基李廣奮精誠於末技感獸而開石豈况乃能推至精耽身於大道之中乎莊

子曰道之真**登孔昊而上下兮緯羣龍之所經**應劭曰

以持身也**朝貞觀而**經緯孔子也羣龍喻羣聖也自伏羲下訖孔子

夕化兮猶誼己而遺形應劭曰貞正也誼忘也易曰天

聞大道而夕死可也論語曰朝聞道夕死可矣鵬鳥賦曰釋智遺形**若脩彭而偕老兮**

來哲而通情言人若欲脩彭祖之年偕老聃之壽當訊

彭祖殷賢大夫歷夏至商末號**亂曰天造草昧立性命**

兮曹大家曰亂理也天命也周易曰天造草昧**復心引**

道惟聖賢兮曹大家曰明道在人身誠能復心而引之

心乎孔子曰人能**渾元運物流不處兮**曹大家曰渾大

引道非道引人**保身遺名民之表兮**曹大

物萬物也言元氣周行終始**舍生**言人生能保其身死有遺名民之表也莊子曰可

取誼以道用兮孟子曰生我所欲也義亦我所欲也二

者不可得兼舍生而取義也應劭曰舍**皓**

爾太素曷渝色兮曹大家曰皓白也素質也渝變也言

置**尚越其幾淪神域兮**曹大家曰素不漸染於

流俗是為白爾天質**素不染神色**何有渝變之色也

不變則庶幾於神道之幾微而入**於神明之域矣**子曰知幾其神乎

文選卷第十四

賜進士出身通奉大夫江南蘇松常鎮太等處承宣布政使司布政使胡克家重校刊

尚疑其幾命軒逾之 曹大宋曰太
爾木素恩 曹大宋曰素恩也
尚疑其幾命軒逾之 曹大宋曰太
尚疑其幾命軒逾之 曹大宋曰太
尚疑其幾命軒逾之 曹大宋曰太
尚疑其幾命軒逾之 曹大宋曰太

五