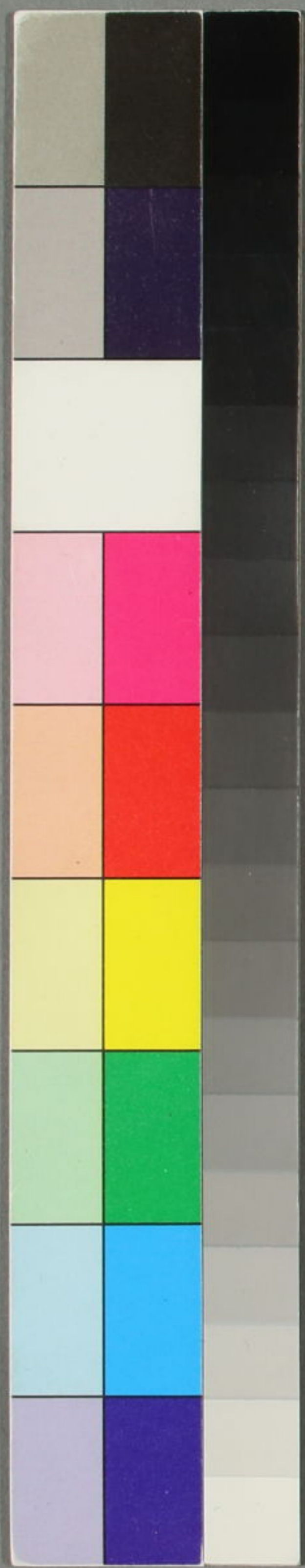


樂善堂全集

孫永保  
雲廬家  
藏書記

和16  
281  
12





和  
第 231  
卷 12



樂善堂全集定本卷之二十九

今體詩

烹茶

梧砌烹雲坐月明  
砂瓷吹雨透煙輕  
跳珠入夜難分點  
沸蟹臨窻覺有聲  
靜浣塵根心地潤  
閒尋綺思道芽生  
誰能識得壺中趣  
好聽松風瀉處鳴

石筍

朝嵐濃處萬峯連  
紫碧稜稜滴翠鮮  
疑是仙

樂善堂全集定本 卷之二十九 今體詩 一





家炊玉版却教洞口颺輕煙  
雷雨初過石溜痕遠峯秀矗兩三根化工造物原來巧翠映筠篁綠滿軒

過雪上人禪房

上人飛錫處過客息車時花現優曇色林深貝樹枝看門鶴影瘦聽法鳥聲遲最愛清涼地塵襟天籟吹

山僧靜閉關白雲鎮封戶金猊噴意香玉砌飄花雨法堂自鳴鐘方丈頻揮塵入座聽談

禪林間日過午

賦得得雨溪聲壯

山雨昨朝過沿溪景倍多平添三尺水高湧幾層波繁響鳴琴筑餘紋散縠羅昨來遊賞處乍喜放新荷

雨後池塘閒步

青鞵步屣過橋西細草輕莎點活泥顛雨蘆梢纔卧起笑風蓮萼乍開齊參差遠岫煙猶濕搖曳長條翠欲迷霽後園林風景別好供



詩料任拈題

頌水

金鎖開丹闕彤墀綴曉班政施依月令恩沐  
拜

天顏職是凌人掌時當仲夏頌清冷泉灑沫  
朗照玉堆山惠逮鵷鸞侶涼生几席間清都  
懸月鏡溽暑避塵寰

題元祐黨人碑

元祐清流號濁流黨人鐫石石遺蓋祇今欲

補名臣傳猶喜殘碑姓氏留

夏日園居即事

園有山為郭齋因樹作墻開軒惟欲敞引徑  
不嫌長淡月梧桐影輕風蘿薜香無心瀟洒  
客勝地足徜徉

消閒憑筆墨無慮即漁樵為愛塵氛遠寧耽  
景物饒清風滿襟袖夜雨聽芭蕉好謝緱山  
客煙霞不可招

宿雨潤新葩紅蒸一片霞看雲閒藉艸愛客



緩烹茶坐弄流泉  
潔眠當皓月斜  
子西得意  
句分付與山家

綠竹令人遠青松  
迴出羣山明眉乍  
畫溪暗帶如分古帖  
閒來搨名香手自  
焚晚涼急雨過星  
漢淡微雲

為有披襟者林風  
拂面來芙蓉碧沼  
麗楊柳夏亭開愛  
鶴閒移榻呼僮淨  
洗盃往來依石徑  
半為愛蒼苔

板橋波上跨步屣  
似乘船綠水平鋪  
掌青楊暗鎖煙魚  
多原不釣花落自  
相憐一幅江鄉畫  
憑將俗慮捐

催荷清籟急挂樹  
夕陽低信步過橋  
北乘涼到水西添  
丁鶴生子營戶燕  
銜泥更擬扶筇去  
裙腰翠欲迷

梧竹影縱橫軒窗  
倍覺清草青階砌  
合荷放鏡池平洗  
硯臨流碧攤書卧  
月明誰家彈百衲  
流水一聲聲

夏日寄龍翰傳先生



軒楹閒敞午風涼為想高齋靜趣長松柏蟠  
龍塵自遠精神秋鶴病無妨竹牀拂簟醒殘  
夢石鼎烹茶泛乳香試問何人施肘後早教  
霽月映書堂

雨中舟行看山

輕舟細雨雜微風十里青山杳靄中柳岸遙  
看新洗綠荷洲還似乍添紅潤含螺黛峰頭  
滴曲轉芳屏徑裏通何似水亭閒倚榻一簾  
烟景坐空濛

避暑

避暑消長日渾忘戶外喧午宜開北牖晚稱  
卧南軒帶月蟬聲靜臨風樹影翻涼秋彈指  
到何用苦歎煩

夏日寄二十一叔父索詩畫

庭院清涼竹柏新懸知詩畫倍通神胸中早  
貯千年史筆下能生萬彙春臨凡興來鋪越  
練當窻茶罷試龍賓瓊瑤乞并繡緗惠景仰  
還期步後塵



賦得人立藕花風

徙倚眄蓮塘涼颺引興長披襟清暑氣撲鼻  
送花香露滴珠璣潑波明錦繡粧餘芬迷蛺  
蝶幽夢睡鴛鴦出水青羅蓋臨風紫玉裳誰  
能勞步屨竚賞水雲鄉

六月晦日作

夏令今朝盡西風明日迎誰知銷半歲都為  
過三庚榴火臨窻暗荷香入座清夕陽蟬噪  
急已帶早秋聲

林中閒避暑石上坐烹茶綠樹引清籟紅雲  
疊綺霞葛衫輸羽扇蛩響雜池蛙入夜清懷  
永微吟愧八叉

詠史十首

樂毅

君臣知遇甚分明七十齊城智力勝可惜惠  
王承父烈却教名將避青蠅

屈原

千秋遺恨楚江濱宗社將傾敢惜身何事承



平漢文代長沙偏欲學斯人

董仲舒

建章奏對策天人帝眷名儒禮獨親誰使江  
都終老去千秋史論恨平津

李廣

平生義勇隴西聞命蹇終難與策勛迴憶灞  
陵遭醉尉那知渠是故將軍

蘇武

嚙雪擅廬心似冰故鄉遠寄鴈書憑難堪持

節旋歸日秋草蕭蕭老茂陵

李陵

生降迹似負恩深誰信區區報國心他日王  
庭對蘇武空教泣下數沾襟

東方朔

畢生玩世事詖諧朝隱端知是逸才却被何  
人入仙史虛誇阿母宴蓬萊

田千秋

高寢郎官能悟主應時一語便封侯試問兩



集定本 卷二十九  
宮猜貳際長陵封事為誰休

蕭望之

不知廷尉是何司  
飲藥空教洒淚悲  
最恨老臣遭毒陷  
顯恭叩首只移時

王章

當年相對泣牛衣  
此日忠言觸禍機  
漫道忤時緣激烈  
三王譽早播京畿

竹裏流螢

琅玕清韻蕭熠燿  
夜光浮翠影千年  
靜疎星幾點  
流眄林何用燭  
應節已知秋  
猶憶隋隄畔  
王孫徹夜遊

雨夜聞梵聲

霏微蕭閣坐  
秋霖點滴簷  
牙入夜深何處  
山僧散花雨  
却教仙梵雜潮音  
不捲珠簾戶  
半開經聲還共  
雨聲來明朝為  
凭朱欄看階砌  
青青點嫩苔

新秋

松舍螢光點  
蕉窗蝶夢成  
風從今夕爽  
月比



舊時明蛩響綠階急蟬聲向晚清新涼纔可  
樂莫漫動秋情

秋熱

疎梧葉落早知秋轉覺如蒸暑氣流翠竹盡  
閒天籟寂晶陽高暴午雲收頻揮葵扇涼颺  
動漫徹冰盤碧玉浮借問炎熇能幾日祝融  
返轡肯重留

秋英

誰道西風急能摧衆卉殘石欄紛翠纈蘚砌  
簇金冠入夜香偏細凌晨露未乾之二二點  
綴轉覺勝春寒

前寄詩索二十一叔父近製承惠尺幅  
兼辱和章仍用元韵志謝

露潤霜毫句倍新松筠瀟灑鶴精神一天爽  
氣高懷逸尺幅霞牋錦字春幸作開筒吟句  
客猶慙據案論書賓生綃惠我王維筆三遠  
由來不染塵

為愛園林秋景新敢從芳藻覩丰神寒潭月



影空中畫落葉風情幻裏春響奏階前蛩促  
織書排天外鴈來賓阿咸近日尤無似杜老  
空勞灑玉塵

南華秋水一泓新撫景悠然覺爽神已媿徵  
詩裁下里還叨步韻咏陽春心情近似天邊  
月花竹聊充榻上賓桂露滿瓶熏手讀恐教  
仙蕊汚凡塵

雨夜聞蛩

一枕新涼雨未休王孫何事獨添愁吟殘衰

草空階寂叫徹寒宵半榻秋清夢乍迴銀漏  
永踈梧漸隱玉蟾收聲聲入聽增吟興彷彿  
深更互唱酬

陰陽石

荊州狼山有二巨石一燥一濕俗名陰陽石每天時不調鞭陰石則雨鞭陽石則晴見荊州記

異石含精秘能為造物先凝靈原藉地應候  
忽知天旱澇無煩慮陰陽各異鞭楚民應擊  
壤歲歲樂豐年

晴



浮嵐散天宇爽籟拂秋晴光漏微穿牖霞殘  
淡抹楹纔添池水漲乍覺遠山明蕭閣塵氛  
淨新涼着體輕

郭河陽峩峩嶺霽雪圖

積翠林巒濕未乾迢迢蜀道接長安石門冰  
雪塵氛淨驢背風霜客路難梵宇凌空知日  
近翠微開霽倚雲看河陽一幅風流筆三十  
二峯春正寒

軍裝八詠

胄

虎皮蒙鐵葉貝齒飾黃金猶憶絕纓會能收  
壯士心

鎧

細鎧攢金綫蛇鱗鎖玉環唐夷已穿破未入  
玉門關

刀

隴戍悲風起將宣髮上指敵來知何處欲試  
匣中水



弓

三秋塞草長鼓臂挽弓強臨風懸滿月百步殪豺狼

矢

飲石稱神力中環能制勝誰道天山遙只須三箭定

麾

纁帛曳流虹陣列長蛇勢指揮王者師立使風波濟

矛

畫榦凌風直屈盧立月寒沙場恒作伴應為苦羈單

袍

三軍溫挾纊天府製將來何似家鄉寄伊人手自裁

晝漏

晝漏聲催午籟長踈梧翠竹隱秋光目隨野鶴神同遠詩寄高岑句亦涼霜信排空寒淥



樂善堂全集卷之六  
卷之六  
淦蘆花亞浦颯蒼蒼知心一片南華水激灩  
含風盪夕陽

洞庭始波

岳陽樓下楚江分天淨長空水壓紋最是洞  
庭秋意好西風明月弔湘君  
一天秋色晚雲低碧漲寒江遠欲迷棹破煙  
波三百里好風吹送岳陽西  
楚水巫山秋意多輕颺一夜洞庭波誰知帝  
子無寒暑八月風涼試穀羅

鬪蟋蟀

養銳欲相爭盆中鼓翼鳴庭莎鋪翠褥壁室  
列擊城霸氣撐雙臂雄心突兩睛可憐一朝  
忽微物也捐生

贈從軍者

秋風吹塞草壯士往從軍大節羣推汝平生  
此報君翔雲天際暗寒袂路岐分迢遞交河  
道笳聲不可聞

秋畦



秋畦零白露生意詎嘗停殘贖渡根赤新抽  
韭葉青架除通戶牖葉脫豁軒庭曳履經行  
處寒蟄入晚聽

秋

瘦竹修梧接桂叢風簾半掩翠翁濛晴光乍  
向踈枝漏寒影頻從隔岸通白露潤涵文几  
上涼颼潛入綺疏中披襟試向階前看糝徑  
還添幾片紅

中秋前一夕對月

豐隆知節近此夕密雲收連日陰雨規滿疑  
金鏡輝遙勝玉鉤入波光不定度竹影偏流  
為愛中秋景先期獨倚樓

澄江如練

霜滿江城葉落時洞庭秋意許誰知遠澄潭  
影天光合淨疊風紋練色披河伯波濤徒自  
詡天孫機杼未曾移曉來漁笛衝煙散恰似  
并刀欲翦遲

聞鴈



嘒喉長空鴈陣過行宮月影上松蘿寒更半  
為抽思永秋韻無妨入耳多瑟瑟風涼愁欲  
斷寥寥天末遠相和蘆花浦淑明如鏡清怨  
瀟湘意若何

暮過御河橋

太液風漪正作秋殘荷踈葦冷颼颼爰看好  
景瞻天近漫憶春光付水流玉竦橋頭催曉  
騎五龍亭畔起沙鷗歸來無限低徊意月照  
桐窻影半鈞

吳殿懷古

在南苑中明時行宮也苑內  
有瞭鷹臺射鴨池

煙柳殘蕪鎖敗垣空庭寂靜晚鴉喧  
瞭鷹南望高臺迥射鴨旁臨廢沼存想像  
朱廊曾響扉空傳金屋最蒙恩客來指點  
前朝事極目寒暉散古原

瀛臺觀木變石

異質傳何代天然挺一峯誰知三徑石本  
是六朝松苔點猶疑葉雲生欲化龍當年  
吟賞處借爾撫遐蹤



水始冰

漫坐冰牀罷泛舟沿溪初看碎瓊流芙蓉倚  
岸凌霜晚鷗鷺成羣憶夏遊何處水亭珠箔  
卷誰家古渡釣綸收蕭疎楊柳眉難畫一片  
清光上綺樓

板橋霜跡

迴溪霜月落略約帶餘寒曙色暄猶潤晨行  
跡半殘憑添驢背冷未許屐牙乾此趣何人  
會清吟倚石欄

刻漏

刻漏迢迢霜月涼曲屏銀燭燦輝煌句排七  
字更忘永時到三餘趣轉長砌竹迎風敲綠  
玉窻梅和影弄明粧年來消得冬宵味半是  
煎茶半熟香

題焦秉貞人物畫冊十二幀

每幀二絕句

雕闌曲曲倚雲娥嫩日烘晴勝事多賭擲鞦韆  
攜伴侶綠楊影外舞僂僂  
小板塗朱貫綵繩嬋娟天上踏雲登柳風拂



處人吹過環珮聲搖最上層  
簾幙周遮重復重春情難縮倩雲封蛾眉兀  
坐低無語金鴨燒香鎮日濃  
戶外辛夷已放齊花光掩映碧欄西簾櫳不  
閉虛堂敞飛集黃鸝恰恰啼  
平臺文石淨無塵小立凝眸景物新春到人  
間饒富麗柳煙花雨總宜人  
遲遲春日上迴廊庭院深沉午晝長徙倚東  
風不歸去撩人花氣撲衣裳

環環聲響出簾帷結隊雙雙蓮步遲紅紫隔  
垣紛滌眼臨風小語立移時  
望裏重重綺作疏閒庭風暖午晴初能言鸚  
鵡窺人語報道春寒已盡除  
蕪纖細雨密如絲點滴檐聲落玉墀消遣餘  
寒香閣裏花牋閒劈自題詩  
綠窻高啓對迷濛雲影垂垂滿太空花好不  
禁遭劇雨落紅明日掃晴風  
曉風澹澹爽於秋笑語聲喧綠水洲貪採蓮



樂善堂全集定本 卷二十九  
花歸權緩一輪紅日上山頭  
高荷朶朶映波紋大葉田田散綠雲清露滴  
盤珠萬顆掬花傾濕藕絲裙  
亭外無人夏日長名姝暄暑倚匡牀臨風試  
舞翩躚態消遣閒看小女郎  
高柳陰濃暑不生小亭終日有餘清筠簾捲  
處風吹到送過涼蟬斷續聲  
瑤窻深閉靜無聲隔斷凡塵院宇清閒賭圍  
碁消乙夜祇聞腦膊響楸枰

漏滴銀壺箭響時手談無語罷碁遲燒殘紅  
蠟斜明月階下梧桐影已移  
聞道瑤池阿姥家瓊宮璇室鬪高華就中儼  
亦成瀛閩幾隊仙姝倚立斜  
翠壁撐空石氣寒迴廊屈曲倚巒岈姮娥鏡  
檻粧初罷寶鼎香濃蕪未殘  
晚涼庭院與人宜手把生花掬一枝羅袖高  
擎香不斷輕風有意往來吹  
踈籬巧樣織山屏點綴花枝映畫櫺多種芭



樂善堂全集定本 卷二十九  
蕉聽夜雨風旗舒綠覆檐青  
月戶團團中有人文疏繡榻綺堂新琵琶一曲  
曲聲清脆大小珍珠散落勻  
松風謾謾拂香幃閒撥檀槽響徹扉驚起樓  
簷雙白雀空中鬪舞繞林飛  
一剪貂茸覆綠雲溫房煖室地爐熏任他簾  
外寒威重金琰仙醅注十分  
華燈懸處影瓏玲瑟瑟踈林朔吹生啟戶月  
高天宇迥雪峯數點映空明

樂善堂全集定本卷之三十一

今體詩

冬月盆菊

瀟洒東籬已過時文窰佳色尚新滋未殘綠  
葉紛千點初放金英簇幾枝高格傲霜兼傲  
雪逸情宜畫亦宜詩晚來篝火清吟處靜領  
寒芳得句遲

冬日同五弟遊西苑即事

上林冬日暖風物轉暄妍草色餘青毯晴光



撲錦韉探幽尋勝地撫景憶流年詩思催歸  
轡飛鴉帶晚烟

甲寅冬至

上躬祀

南郊恭紀四律

馳道曈曨散曙光祥凝玉輅煥龍章精誠  
聖德通

乾賦肅穆

皇儀紀奉常黍谷灰飛方應律雲門樂奏正

迎陽微風不動柴烟直遙望天門闢九閭  
一綫陽和何處生重重瑞靄映層城曉光彩  
映霜花動韶律春迴朔氣清百福均隨長日  
至九瀛並奉泰階平上林已先東皇令殿柳  
宮梅欲向榮

晴旭融融耀暉暉和鑿鳴處啓天扉一陽已  
復疑千社

萬乘初旋擁六飛雲物定書豐稔歲祥烟欲  
上



袞龍衣

聖衷乾惕昭寅祀兆庶羣瞻迓福歸

昭蘇景物漏春妍初動祥風拂曉煙五位福  
凝璇象轉一陽德合

聖恩宣瑤編紀瑞飛瓊管篆縷凝香統

御筵最是歡聲連九陌千秋同祝太平年

蜡日坐冰牀渡太液池誌興

破臘風光日日新曲池凝玉淨無塵不知待  
渡霜花冷暖坐冰牀過玉津

太液人行步玉花金鼈遙望鎖煙霞勝遊不  
數瓊華島愛聽寒林噪暮鴉

冬夜

八日方過蜡三餘好是冬漏長銀箭澀爐暖  
繡簾重梅帳春融雪松窻月舞龍忘言參鼻  
觀一縷篆烟濃

燈花

蘭煙凝寶鴨玉燭燦銀檠坐久輕花結春來  
喜氣迎輝煌紛散綵的爍鎮敷榮錦綺新添



瑞華堂更助明陽和一室滿風月九霄清佳  
祉欣占報新詩藉爾成

探春

柳岸輕黃染薄紈風光搖曳許人看花磚度  
影晴初放錦句成泥雪半殘何處乍開金屈  
戌誰家試倚玉闌干閒情都被春情縮莫漫  
尋芳趁曉寒

春曉

春曉晴暎麗名葩宿雨滋紅深新著色芳細  
潤含姿蝶入花房重風舒葉帶遲徘徊觀露  
景山閣夢醒時

隔花宮漏

禁籞芳菲淑景融遙聞漏滴百花中暗傳日  
永遲催箭似染林香細度風聲斷續時鳥語  
雜韻悠揚處午晴烘誰知高閣輕移點消得  
春園幾樹紅

過淋河

憑催詩思客途過得得輕蹄踏嫩莎拂面春



風三十里一灣新碧小淋河

清明日奉

命恭祭

景陵感成五律

玉劍還依舊

龍髯未許攀

音容千載渺歲月十年還奉祀瞻依切追思  
涕淚潛春風送歸轡愁對水潺潺

遠煙

曉色輕嵐布凭欄入望遙非雲迷谷口似水  
抱山腰翠巖披千樹蒼茫隔幾橋山靈驅霧  
轂飛謁九天朝

王原祁雨景畫

竹樹冥濛處谿橋杳靄時水風翻柳浪霧雨  
沐山姿氣韵三秋潤煙嵐尺幅宜司農瀟灑  
筆似讀許渾詩

書開元遺事後

沉香亭接望春樓百面牙盤博笑眸一夕淒



涼馬嵬驛不教還保玉搔頭  
漢武曾求汗血蹄百蠻纔服又安西當時頗  
有英雄輩不及王元一彈泥  
太阿倒柄奈何閣拜將軍澤已過那識將  
來猶未足門生天子負心多  
金雕翡翠玉雕環一笑春生百媚顏試問洗  
兒錢在否可能容易贖潼關

雨中訪僧不遇

煙雨濛濛暗石磯人行渡口鳥飛稀尋僧不

遇空迴棹還似扁舟訪戴歸

山僧閒踏芒鞋去留得蒼松伴客茶我亦無  
心戀風景歸舟輕拂雨絲斜

題趙松雪竹院鳴泉圖

山花繞徑竹梢椽一卷黃庭聽瀑泉幽韻清  
冷傳別院寒光瀟洒動明川依稀琴瑟調階  
畔借助瑯玕戛座邊試問飄然雲水客就中  
消得幾多年

題趙伯駒仙山樓閣卷



雲山縹緲列仙鄉，海隔紅塵路渺茫。只許人間圖上看，廣寒宮殿午風涼。  
彩鳳騎來閨苑西，瑤華枝上暫教栖。晚來留却乘雲去，輸與玉喬一局棋。  
雲衣散作幾絲霞，清淺蓬萊似若耶。莫倩麻姑說接待，此間不是蔡經家。  
霞帔蹁躑瑞靄生，飄飄金鳥步風輕。飛花一任隨流水，劉阮何能借問程。

夏興三十首

用上下平韻

水亭簾捲芰荷風，香錦堆波點點紅。一幅生綃誰為展，不知身在畫圖中。

落落松篁綠蔭重，高齋閒對樂無悰。遠山雨後堪摹似，螺髻新梳黛色濃。

梧桐月影上冰窗，涼露微侵暑氣降。階際蛩聲纔唧唧，庭前螢火故雙雙。

只將無事消長日，不用松枰一局棋。淨洗端溪焦白硯，凭欄又是課詩時。

閒踏青莎越石磯，清風細雨正霏霏。三庚預



作三秋意潤氣輕沾白紵衣  
勻碧玻璃萬頃虛採蓮一曲午風初南華秋  
水何須讀都入扁舟一覽餘  
風度修篁月上梧藥爐茶鼎興偏孤生綃欲  
寬倪迂筆好作高齋消夏圖  
疊疊紅霞映碧溪遠山猶在夕陽西幾回步  
過橫橋去十里輕莎覆軟泥  
溶溶月色淡空堦未盡蟬聲咽綠槐高卧匡  
牀風味好從知陶令亦吾儕

雨餘青篆長莓苔洗盡塵氛爽氣來日暮涼  
颼拂巾履扶筇獨上最高臺

冰椀冰厨不受塵閒心消得作閒身桃花源  
裏風光別來捉蒲葵得幾人

一瓣名香靜裏焚篆烟縷縷白如雲幽情未  
許旁人會手自繙書到夕曛

古樹月明鴉影翻空堦露淨泣王孫誰家少  
婦傷離別未到秋來已斷魂

西池荷葉大如盤六月春光爛熳看  
蘇詩統  
郭荷花



一十里誰知  
六月下塘春  
笑煞雙鴛花底宿不勝香霧欲  
飛難

採蓮少婦滿溪灣露重紅裳涕淚潛轉眼秋  
光到前浦依稀風景想榆關

安石榴開照檻鮮綠衣小鳳語庭前遣情花  
鳥知人意為報山中過小年

茉莉香風透綺寮天街夜靜漏聲迢桂宮只  
在星榆裏無那銀河一水遙

石磯晚坐釣綸拋蘆荻蒼茫兩岸交添得一  
番新鼓吹宮蛙雨後滿池均

席間暑淨三庚退樓上涼生百尺高白紵輕  
衫消受得西風閒倚吮霜毫

紈扇初收疊綺羅夜涼人靜盛雙蛾幽情却  
恨秋風到細數流螢幾點過

憑誰催得朱明去為有庭前夜合花三度芳  
菲俱已過一彎新月照枝斜

架上縹緗玉軸裝呼童趁夏曝書忙綠槐庭  
院無人語時有天風送古香



松陰攤飯石牀平靜聽寒濤汗不生那更閒  
情逐蝴蝶逍遙一枕卧桃笙  
碧水彎環俯小亭倚欄獨坐閱金經問誰識  
得菩提趣恰有芭蕉側耳聽  
紗窗竹簟靜無蠅香吐金猊碧縷凝休向人  
間求避暑箇中自有玉壺冰  
漫憶秋涼秋易到不堪夏熱夏難留眼前風  
景渾無定供我閒吟獨倚樓  
林泉瀟洒愜幽尋興罷歸來暮靄侵涼月照

人人不寐一甌香乳聽調琴  
冰盤葵扇何須戀沉李浮瓜底事貪俯檻早  
占秋景近一灣水色已成藍

昨夜微風拂屋檐荷亭爽氣一番添今朝夢  
醒披衣處飛瓣飄香到繡簾

消夏纔教脫葛衫藤蘿月影上巉巖秋聲欲  
倩歐陽賦白帝明朝又署銜

賦得岸痕新雨過

急雨初過溪尚喧綠堤苔漬帶新痕烟低岸



柳根疑失翠染平蕪浪欲翻波漲漁船方弄  
棹景供詩客正憑軒那知野老情偏異預卜  
豐登笑倚門

清簟看棋

松枰消夏日竹簟納涼颺任爾機心密皆吾  
靜賞時鼎鳴濤泛峽香炮篆縈絲黑白分明  
看踈簾月漸移

鄭宅茶

榴枕桃笙午晝賒紅蘭香細透窻紗夢回石  
鼎松風沸先試冰甌鄭宅茶  
水遞何須古辣泉滿杯香露侍兒煎浮瓜沉  
李渾無事為咏盧仝七碗篇

夏日園居即事

為愛林泉入座清臨溪結屋敞軒楹枝頭閒  
弄笙簧奏階下平調水石聲苔漬雲根成古  
篆鷗閑沙浦結前盟午餘底事尋莊蝶恁逐  
晴莎信步行

綠苔滿徑竹梢簷午靜薰風撲畫簾庶柴間



開知客到魚苗新漲識  
丁添藤牀恍帶三秋  
爽竹簟渾忘六月炎  
晚凭欄干閒極目紅霞  
猶遶數峯尖

鏡浦輕颺漾碧漣池  
亭霽景正澄鮮蝶依芳  
草能尋路鶴習茶鐺不  
避烟任去任來幾點  
鷺半開半落數枝蓮  
晚來弄棹無人畔水滿  
清溪月滿船

古香齋伴幾枝桐  
百尺扶疎翠色籠  
杖策每緣尋勝景披襟  
半為納清風篆烟結  
細簾方靜棋局敲殘  
日已中不住吟哦緣  
底事會心原與物偕  
同

有至自軍中者詩以慰之兼憶如心居

士

萬里榆關罷戍回  
情懷如舊鬢毛皚  
如心居士知無恙  
兩字平安藉送來

繫馬都門正落暉  
三庚未脫夾征衣  
因君畧曉邊庭令  
八月祁連雪已飛

幾年別去經風雪  
今日歸來話別離  
想像伊



樂善堂全集定本 卷三十  
人歸未得龍堆握手送君時

荷珠

曲池彷彿鮫人宅一夜明珠萬斛傾翠蓋敲  
風紛聚散紅衣映旭轉晶瑩處妃珮上熒熒  
墜帝子釵頭顆顆盈分付蘭舟為停棹露盤  
終日鎮教擎

題高其佩指頭畫雞

淮南曾伴升仙去留得生綃幻裏身秀埭昂  
昂誇獨立可能風雨報寒晨

平湖雨渡八首

一堤楊柳樹數里白蓮花細雨霏霏處輕舟  
泛若耶

烟雲暗遠天獨坐孤蓬裏颯然風滿湖衣履  
皆寒水

欲覓古渡頭烟波不知處我亦無心客輕舸  
任來去

參錯漁樵舍隱映菰蒲叢冒雨一聲笛吹破  
千絲風



細雨滿湖秋扁舟泛碧流平分詩景去恰有  
一羣鷗  
掛帆風力健不須盪雙櫓遙望翠微峯濛濛  
亂烟雨  
乍聽芭蕉鳴却是殘荷響夢中萬里遊只在  
扁舟上  
山圍天欲暮風過雨初晴餘景猶堪賞平湖  
落照明

晚晴

淨洗塵氛天宇清溪流新漲一聲聲芭蕉葉  
綠經雷長茉莉花香帶雨榮蟬抱柳枝初放  
響螢黏荻岸轉添明東岡隱約金波上彷彿  
年來秋夕情

野塘月色

菰蒲亞水正青青月色寥寥淡晚汀野景乍  
疑秋寂寞新涼且喜夜清冷波紋瀉碧翻輕  
縠鏡影流光閃碎萍獨對池塘空濶意幾家  
茅舍點郊坰



水底霞天

晚籟閒登百尺樓  
明霞倒映十分秋  
餘光綺散鮫人宅  
返照晴搖蘆荻洲  
雲際鷗閒波蕩漾  
日邊魚躍景沉浮  
須臾天末殘紅捲  
依舊  
高空接碧流

新涼

連朝微雨促新涼  
獨倚寒空意渺茫  
庭樹早驚金氣候  
幽人為換葛衣裳  
月流梧榭添疎影  
風入荷池泛冷香  
欲效廬陵工體物  
會毫

詩思共秋長

題唐寅畫簟

蘆荻蕭蕭颭碧流  
月明獨去放扁舟  
誰知一枕莊周夢  
占斷寒江萬里秋

秋信

今年秋信較分明  
白帝初旋暑氣平  
梧落井邊天籟動  
蛩吟砌畔晚涼生  
已輸紈扇三分爽  
閒對銀河乙夜清  
占斷一番瀟灑意  
金風  
玉露動關情



題丁雲鵬羅漢卷

幻化空中傳幻化却教圖作紫磨身機心息  
後龍能伏業境忘來虎亦馴餅鉢繽紛饒法  
味伽黎圍繞足精神懸知笑會拈花處倒退  
聲聞八百人

曝書

天末金風至庭前晝曝書古香飄座永秀色  
入窻虛次第排青簡縱橫打白魚繞廊吟賞  
處爽度葛巾徐

雨

驟雨催餘暑幽香濕晚蘭從知秋颯杳漸覺  
夜闌干蛩咽階前細蟬吟柳上殘蕭晨憑賞  
處添得幾分寒

題石屏二絕

扁舟夜泛正秋清赤壁巉巉類削成欲共坡  
翁圖畫裏月明風淡聽江聲

赤壁圖

片石本來邱壑物却將邱壑箇中看千林日  
上嵐烟淨七十二峯濕翠寒

木蘭山圖



萬壽寺方丈小憩

門枕秋河冷堂堂法界寬坐參真教落小憩  
且盤桓塔影含烟直簷鈴奏響殘徘徊無一  
事何用覓心安

庭有參天柏階饒匝地花鳥栖喧皓月鶴立  
對晴霞寥寂鐘魚靜蕭閒山水嘉閣黎公案  
熟讓客趙州茶

禪房隱修竹杖策試幽尋路僻莓苔長人閒  
花木深梵經書貝上古衲挂庭陰掃石聊跏

坐悠然塵外心

秋曉

閒步空庭倚石欄寥蕭秋色入澄觀千章樹  
葉隨風落一夜蛩音到曉寒鴈字排空長不  
斷荷衣貼水那勝單招提何處晨鐘度隱隱  
霜聲帶月殘

重乳燕

雛燕長成  
新雛

成本年即能營巢更伏

纔學翻飛下畫堂啣泥旋復上雕梁未能返  
哺同鳥子且乳新兒作燕娘斜掠西風誇得



樂善堂全集定本 卷三十一  
意却歸南國儼成行  
盧家少婦淒涼甚  
兩見雙棲更斷腸

過玉竦橋三首

蘆荻蕭蕭颭碧流  
長空渺渺望中收  
御河八月芙蓉紫  
彷彿江南一段秋  
秋烟漠漠散輕綃  
斜日西風玉竦橋  
乍聽扁舟歌款乃  
蘆花深處望迢迢  
楓林葉落漏斜陽  
遙望瀛臺隔淼茫  
却憶十年遊息處  
水風吹送芰荷香

乾隆元年冬

皇上萬幾餘暇  
取前後所著散體古文詩賦彙為一集而

命疇昔侍學之臣  
跋之臣爾泰以雍正十年入侍既嘗承

命敬序樂善堂文鈔  
今年秋復敬序日知蒼說

聖性之誠一

聖學之廣淵



聖治之淳懿皆備於前文所稱述而熟復是  
編益信先儒所稱天下無二道聖人無  
兩心洵深探本源之論也夫道之體於  
身者為德施於事者為治而見於言者  
為文道以久而益明德以久而益懋治  
以久而益光即文亦以久而益粹惟二  
帝三王能一以貫之故德為聖人之德  
而非大賢以下所能幾也治為聖人之  
治而非三代以後所敢望也文成典誥  
後賢後儒力追而終莫能及焉然其所  
以致此者則惟誠之不息而已臣始入  
侍我  
皇上之學已大成而惟日孜孜未見有晷刻  
之懈也及登  
宸極布德明教敷政寧人無一不與民心相  
應萬邦忻戴如天地之蓋容而猶歛然  
自以為未足文與治之日新皆由於  
聖心之誠一可見矣伏讀前後



御製序文所時切於  
聖心者於樂善堂文鈔則因文以檢躬行於  
日知薈說則即文以考治法而是編之  
序言之尤深切焉體道不息而與時偕  
行將見

聖德

聖治直接武於三王而是編之傳布於寰區  
皆以典誥奉之矣是則臣心所厚幸也  
乾隆元年歲次丙辰仲冬月少保大學

士臣鄂爾泰恭跋



命而明道而文始可貴必實能身體而道始  
能明我

皇上躬濬哲之姿夙承

庭訓緝熙光明聖學淵茂臣自雍正元年蒙  
世宗憲皇帝恩命得侍

左右於今十有餘年伏睹我

皇上稽古遜修研精經術於六經四子之書  
儒先之緒論諸史之成蹟博觀約取剖



樂善堂全集卷之  
晰精微舉天人性命之理政治之所從  
出皆有以得其大本大源之所在所學  
之正如此寒暑晨夕矻矻孜孜熟復尋  
究融洽貫穿進進不已與道大適學之  
精且專又如此故發之於文日新富有  
麟炳商皇克溢緬帙曩者  
親定樂善堂文鈔十有四卷臣既承  
命而敬序之矣  
御極以來敕幾清宴乃合前後所著選定編

次為

樂善堂全集 臣受而讀之其義蘊之宏深則  
經緯天地無乎不包其辭藻之瞻博則  
鎔鑄古今無乎不備仰泰岱而知衆山  
之卑觀河海而知行潦之細誦聖言而  
知百家衆說之凡淺巍巍乎煌煌乎洵  
宇宙之鉅觀也 臣仰惟  
皇上聖學高深固非擬議所及而竊謂其所  
以發而為至文者由至道之蘊積者深



樂善堂全集卷之六  
也夫道豈獨為文而已聖賢本是道而  
垂彛訓帝王體是道而成治功  
皇上本皇極之敷言既已見諸行事中外欣  
欣文德誕被矣而猶夙夜孜孜因言考  
行所謂

聖天子建中和之極金聲而玉振之者誠在  
今日而是編也天德王道合為一焉乾  
坤之容日月之光與詩書相表裏而世  
為天下則又何疑哉臣校錄之次伏讀

御製序文竊有以知

聖心之所存茲奉

命綴言簡末仰至文之炳蔚而拭目以觀至  
治之日升海內臣民涵泳

聖澤偕登大道區區蠡測所及蓋不能自己  
云

乾隆元年歲次丙辰仲冬月少保大學  
士臣張廷玉恭跋



士引聖我王林苑

道劉亦平歲六丙氣餘太民也野大德

云

聖聖紛紛登大戲圖國盡德也及蓋不誇自口

聖之口托前內日月臨

帝慈言簡未喻至文之秋風而林且心餘至

聖之也

所樂以文

臣福敏叨陪侍從謬側細瓊廣廈之間

十有八年於此矣親見我

皇上以天縱之聰明殫日勤之學問自六經

四子以及諸史百家無不登其堂入其

室齊其馘味其腴於道則宗二帝於法

則統三王於學則承孔孟凡作為文章

以及偶爾吟咏皆藹然以萬物為一體

而與天地同流

御極以來以仁心布為仁政四方萬姓莫不



學善堂全集定本  
喁喁向風從欲丕變向也見之文章今  
也行之政事洵典謨之繼響雅頌之嗣  
音匪徒有其文確有其實也夫聖神之  
德作式萬邦今天下臣民皆以躬逢  
聖世為至幸而臣不惟逢其盛且近其光不  
惟仰瞻

殿陛之間而且侍從

左右積歲積時至於如此之久蓋視天下  
臣民為尤幸也臣聞傳說之告高宗曰  
知之非艱行之惟艱魏徵之告文皇曰  
始之非艱終之惟艱

皇上舉平日所常言無不見之於實政則其  
知生知其行安行行既與知一則終必  
與始一如天不已應地無疆斷可知矣  
臣又聞古人言禮樂之興俟以百年王  
者之仁要諸必世我

國家定鼎以來

列聖相承於今百年正禮樂大興之會而我



皇上好生之德洽于民心立之斯立動之斯  
和漸仁摩義捷於影響臣雖衰朽無能  
未克仰贊

高深猶得優游

禁籟曲沐

慈仁與海寓羣黎共遊昇平盛世作為歌詩  
以詠王化之成豈非至幸中之尤幸也  
歟臣區區至愚不勝厚望焉

乾隆元年仲冬月太子太保左都御史

臣福敏恭跋



欽惟

皇上躬天縱之資，單心稽古，夙夜維勤，粵自  
冲齡，研精六籍，旁及諸史，百家以逮，有  
宋大儒之書，靡不薈萃貫通，得其大本，  
大原之所在，致知格物，誠意正心，脩身  
齊家治國平天下之道，一以貫之矣。臣  
竊惟二帝三王之學，備見於尚書，所謂  
上天垂文象，有節度者是已。其軼見於  
他書，若帝堯戰栗之戒，帝舜南薰之歌。



成湯之銘帝甲之箴片義單詞類皆闡  
發道妙昭茲來許後之賢君如唐太宗  
宋仁宗間有文詞表見要亦隨其所得  
之淺深以著為篇章善乎唐臣李漢有  
言文者貫道之器也不深於斯道有至  
焉者否也我  
皇上味道之腴聲律身度風承

世宗憲皇帝明理立誠之大訓純亦不已緝熙  
光明以聖賢之所得者治其心即以聖  
賢之垂訓者顯諸文色蘊天地鎔鑄萬  
有而渾然默契於聖人制作之原臣自  
辛亥入直

禁庭親炙

聖顏敬聞緒論庚戌以前所製序論書記雜  
文詩賦十有四卷臣皆得而伏讀之數  
年以來

聖德日新極深研幾文益克邃茲者  
繼序乘乾萬幾餘暇取前後諸編



親加刪定合為一集微臣恭與校對自懼燬  
火之照未由上測

高深第就臣管見窺之舉凡天地四時之行  
雨露風霆之變山川草木之麗名物象  
數之繁帝皇王霸心術事功之分并牧  
農桑禮樂兵刑之用仰觀俯察援古證  
今千彙萬狀不可端倪而悉貫之於道  
至若涵泳性情流連光景無非萬物一  
體之懷流露於翰墨間在易之賁曰剛

柔相錯天文也文明以止人文也

皇上學貫天人參贊位育觀文以察理修辭  
以立誠自

臨御後薄海內外蒸然向風蠕動蠖飛無一  
物之不得其所良由

聖心與道為際而本身徵民悉以驗其言之  
實效向之蘊涵蓄積者已一一見之治  
法矣臣幸依

日月獲窺



聖學淵微集古先哲王之大成謹拜手颺言  
推原於道德文章一貫之旨臣以知天  
下臣民由  
宸章之炳煥求

皇極之會歸

帝光所被與天無極而臣得附名簡末竊媿  
於景星慶雲之先睹可不謂厚幸歟

乾隆元年歲次丙辰仲冬月吏部左侍  
郎今授江蘇巡撫臣邵基恭跋

臣竊惟帝王御世有心源而後有治法  
然必基於學以成而文其學之散見也  
在昔唐虞授受危微精一為言心之祖  
未嘗以學名而千古之聖學苞焉二典  
之垂三謨之作為帝王言治之極未嘗  
以文著而千古之大文煥焉則夫文章  
之與政事通而治本於學學本於心一  
以貫之而已矣欽惟

皇上聰明天亶秉睿哲之資切就將之學



世宗憲皇帝嘗以明理立誠

宸章錫訓

聖敬祇承孜孜夙夜上探四子六經之淵微  
旁涉諸史百家之浩博精究於身心性  
命大周於天下國家細及於日用行習  
彙三才萬物之理莫不探本索原兼綜  
條貫而一發之於文自闡道明教之篇  
以至體物緣情之製無格不具無盛不  
臻大矣哉合作者之聖述者之明而一

之故學為

聖人之學而文為天下之至文也臣詩正新

進小臣甲寅入侍

內廷仰覩我

皇上學問高深日新歲益敬讀

樂善堂文鈔自庚戌以前凡十有四卷年來

復數倍於昔爰於

萬幾之眼總彙全編

親定成集臣以在籍蒙



特旨宣召侍直

南書房恭與校對自惟扣槃揣籥之愚何足以殫測海窺天之識竊見

聖主臨御以來至德覃敷千載未有倫比凡行政用人仁民愛物之際羣生沾濡太和翔洽雖在萬里之表四海之遙號渙言傳罔不暨訖因以知

盛治邳隆實本於

皇心之純一而緝熙光明之原基於學古之

日者舉堯咨舜徽之憂勤禹儉湯仁之典則文謨武烈之覲揚穆然如見心源治法之相接而陶鑄羣言發皇

睿藻亦遂與典謨渾噩炳然同風所由統自古聖君哲后之緒金聲而玉振之用集制作之大成也詩曰訏謨定命遠猶辰告書曰皇極之敷言是彝是訓臣知

天章焜耀倬雲漢而麗星辰傳示萬世永永無極而臣蒙被



厚息身侍

禁闈親覩

日月之光摹繪萬一謹附於拜手颺言之次  
是則臣之殊榮也夫

乾隆元年歲次丙辰仲冬月侍講學士

臣梁詩正恭跋

臣聞乾坤之容無從仰繪而川流敷化  
所以為大未始不可明言

皇上以生安之聖學倍懋於儒生蓋惟聖而  
始盡學之能事也唐虞授受論學而未  
顯言說命首揭之不及政事惟曰學于  
古訓乃有獲而萬有悉包舉焉尼山木  
鐸諄諄勉人亦諄諄告君大哉學乎此  
先聖後聖所同揆者乎臣沐

世宗憲皇帝殊恩草茅之身備員



禁近親炙於

聖德者深而竊窺於

聖學者畧稔謂不博於文禮不可得而約也故自通經貫史而後諸子百家以及詩歌騷賦靡不究其條理窮其旨趣所以灼見性天而正大之情充周洋溢全體太和昭融於翰墨之下機動神隨自然合度今者

絲承大統推日孜孜無刻不以敷政寧人為

念間於萬幾清宴取向所作各體文詩賦彙為全集而以臣謏陋復得蒙

恩與於校對之列乃拜手稽首而為言曰凡物皆性凡人事皆天道而不明乎性與天道之旨則見物不見性見人事不見天道矣故舍本徇末者騫華而不既於實而稍窺理域則又簡棄乎文辭以為非所急皆蔽也六經之垂顯萬世之道開萬世之文道與文有二乎哉



皇上既敦敏夙成又承

先皇立誠明理至訓一以貫之於文見道即於

道見文斐然外見者皆粹然內蘊者也

類萬物之情以通神明之德禮樂之陶

淑仁義之漸摩脩於其中矣臣願

頌之學宮播之天下以教育乎多士俾知

青宮養正之年崇高之地不自暇逸而學

古以獲治平之本勉勉我王綱紀四方

疇弗仰

聖人而思聖功哉

乾隆元年丙辰仲冬月編修臣顧成天

恭跋



樂善堂全集自頒示海宇凡在臣子操觚

誦習訓行近光殆如仰曜靈者求暉於

暘谷導積石者向若於崑崙矣我

皇上聖學日新冲懷謙抑近復以全集卷帙

綦繁

命臣等重為釐定編節恭聆之餘無任惶悚

以臣等淺識庸學何由窺溯巔涯顧

聖德下濟之謙至於如此敢不勉竭區區祇

承



盛意爰敬謹校閱數過精益求精擬為三十卷恭呈

乙覽

上復親加裁定重付剞劂較之全集存者十之五六云伏惟

鴻製昭垂萬世發乾坤之秘奧煥奎璧之精英又何庸臣等頌揚贅述惟是恭繹初本

御製序文有云自今以後雖有所著述或出

詞臣之手真贗各半臣等日侍

禁籞朝夕見聞竊於此有未能安於心而已於言者

皇上臨御二十四年以來求衣問夜勤政健行每幾務餘閒即濡豪摘滌詩或數篇或數十篇文則煌煌鉅製或數千百言為時不逾晷刻脫稿渾若天成

御製詩初集四十四卷久已風行天下戶誦家絃今二集且將編次告成矣篇什之



富為古今大家所未曾有其他紀功書  
事碑版之文以及序記論贊無體不備  
皆諸極精微兼綜謨誥若平定金川伊  
犁諸碑勒石學宮

駁烈大文並燭天壤尤為有目所共覩此在  
皇土廷諸臣流汗頰首竭管蠡之見且不能  
窺測言

高深而尚有能贊一辭者乎然則前  
御製序所云乃

大聖人謙尊之德自然流溢於豪楮間亦與  
刪訂斯編同一淵乎若谷之心云爾臣  
等榮與編校謹拜手稽首識於簡末

乾隆二十四年歲次己卯上巳東閣大  
學士兼管戶部尚書臣蔣溥協辦大學  
士吏部尚書臣劉統勳禮部尚書臣嵇  
璜吏部左侍郎臣董邦達戶部左侍郎  
臣劉綸戶部右侍郎臣裘曰修禮部左  
侍郎臣介福兵部左侍郎臣觀保署刑



部左侍郎臣于敏中刑部右侍郎臣王際華工部左侍郎臣錢維城內閣學士臣錢汝誠恭跋

大聖人謙尊之德自然流溢於豪楮間亦與刪訂斯編同一淵乎若谷之心云爾臣等榮與編校謹拜手稽首識於簡末  
乾隆二十四年歲次己卯上巳東閣大學士兼管戶部尚書臣蔣溥協辦大學士吏部尚書臣劉統勳禮部尚書臣嵇璜吏部左侍郎臣董邦達戶部左侍郎臣劉綸戶部右侍郎臣裘曰修禮部左侍郎臣介福兵部左侍郎臣觀保署刑



