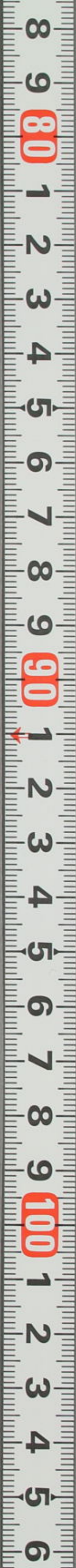
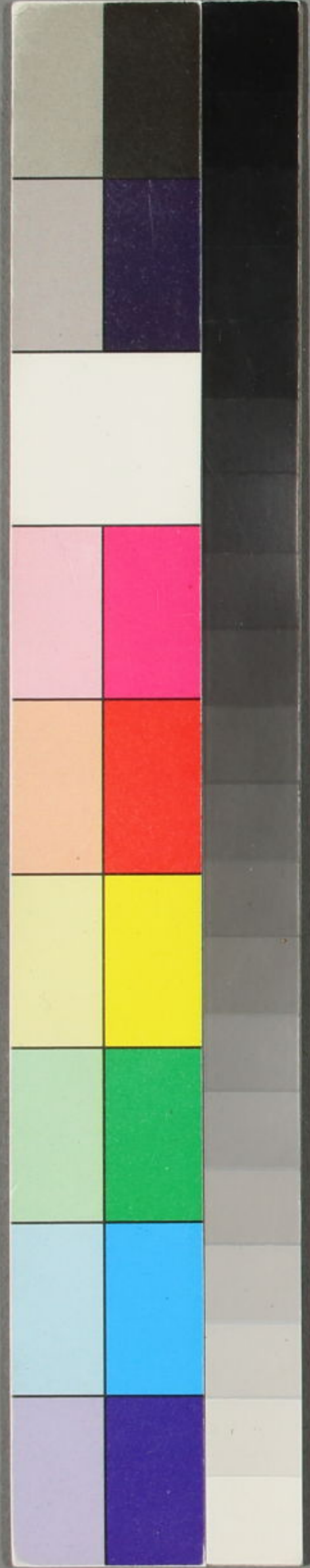


升菴遺集

和16  
170  
43



門 170  
號 42  
卷

大史升菴遺集卷之十一

成都楊慎著

孫金吾宗吾輯

濟南王象乾校

丹陽湯日昭閱

七言律詩

松林道中遇張碧泉憲使

濁水清塵似有緣  
霄鵬籬鷄幾周旋  
光華出相山東

地勲業空群冀  
北年夢敏相思  
迷道路薦雄高誼薄

雲天能忘明月  
溫泉興好寄長風  
梁甫篇

送沈龍山少參

萬壽表入都

仙露秋零承露盤  
祥風曉動相風竿  
蓬萊闕獻南山

壽閭闔門開北極端丹宸天顏當宁接錦屏春色  
過家看加餐好益東陽帶八詠樓前又二難公有二子弱齡

有聲場屋

送楊平石僉憲表賀上都

九霞光爛九龍墀萬歲聲中萬國齊魏闕雙飛雲  
裡鳳文樓三唱卯時鷄丁東長樂金徒箭晃朗甘泉  
玉女梯更喜宵衣容獻納好將金鑑續篇題甘泉宮有仙人

弩玉女梯見史記注  
春晴正德戊辰作追錄于此

曉枕忽聞黃鳥歌起看芳草紛成窩梨花杏花風信

早晴雲雨雲春態多青絲玉壺銀鑿落紅韁寶鉸金  
盤陀駘蕩神臯足游衍其柰文園饒病何

竹溪卷為王朝望賦

李白溪邊唐六逸阮籍林中晉七賢古人陳迹去不  
返之子高情今宛然謾謾清風灑蘭雪泠泠流水生  
冰弦檀欒夾池誰與晤此君相對弄潺湲

宿太華寺次韵二首

雲房篝語夜更闌且進檳榔熨薄寒菊裡陶潛閒白  
社松間絳守對蒼官塵緣自昔消千偈泡影從今等  
六觀豺虎多情魑魅喜客身不覺有衰殘

野寺鳴鍾報夕闌危峰暝色釀餘寒  
春愁窈窕回青女鄉夢依稀到錦官  
漁父船舷空外唱化人宮闕海中  
觀天教金碧供圖畫誰擬丹砂駐  
老殘

贈中丞岷川劉公往貴陽

蘭亭癸丑暮之春雅會千年跡未陳  
錦水仙雲隨玉節貴陽卿月滿冰輪  
徊翔鸞鳳丹霄迴接武夔龍紫禁親  
肅敏勲名忠定業看君梓里繼清塵

於華亭寺餞岑蒲谷大叅公夕雨阻迴舟岑

與石南溪耿月屏宿於高曉村李民山樓即

事一首

驚濤駭浪激何之白蕩茭塘返棹岑  
飛鷁退風鳴地籟蛟龍得雨漲天池  
興如謝傳遊臨海景似岑公泛羨陂  
一宿山樓燈火夕三高勝跡野人思

送鄺太守之官海南

鄺名民舉

使君南海春天外五馬光華接蜃樓  
喜見青雲空裏下詎容明月暗中投  
孟嘗政績添新頌屈子詞章記遠遊  
他夜夢尋應識路昆明池上碧雞頭

鄰梅

寒梅一樹發東鄰風遞香來欲喚人  
偶影獸留雲作伴孤標惟許月傳神  
墻頭點綴渾疑雪岩背橫斜冷

笑春不共瘴花爭爛熳轉將遲暮見清真

學憲胡仰齋載酒過華亭寺

胡名堯時

白水薰葭遠逝詩紺園蒼藟上方期間竒玄閣慙揚  
子招隱荒途枉左思禪榻中宵分晤語仙舟明日約  
追隨驚回鶴夢三更後鼓步花陰翠月歎

池南唐公自晉寧來訪予於高嶢予具小舟  
迓之至滇則聞池南來高嶢矣是夕宿滇館  
不寐作此

君勞枉駕題凡鳥我亦乘舟訪戴家海哨無緣追去  
馬津橋有待至昏鴉椒觴獨酌先春酒蘭燭虛燒午  
夜花伏枕聽雞遲漏水倚樓衝暝望晨霞

觀秋千

雪白梅花映粉牆秋千架底月昏黃花邊隊隊紅妝  
出月下飄飄翠袖香平地交飛金蛺蝶半空對起錦  
鴛鴦滇歌棘曲齊聲和社鼓漁燈夜未央

送張子上

海上窮愁藉子寬天涯別去更誰歡青鐔紫氣悲龍  
劍一瓠千金感鷓冠良信別來情滿紙美人東望涕  
沾翰亭衢回首幽棲處兩地同憑萬里關

荅費鍾石宗伯

上帝圖書群玉府仙人樓閣藥珠宮  
流年冉冉形容異  
遑事悠悠夢幻同  
屈指萬三千里路  
回頭二十一  
春風秋來賸有南飛雁  
肯贖蘇卿雪窖中

文似山沈龍山郝石梁三公招為太華寺之遊

仙客招携逐客從  
禮時蓮漏講時鍾  
落霞秋水三千頃  
浸碧涵金第一峰  
邀月杯觴歌湛湛  
含風樓閣影重重  
徒令窮海傳浮藻  
未向流沙定轉蓬

遙岑樓送侯三峯廉憲次舊餞韻

蠻雲何處問投荒  
卿月何緣借寵光  
茅屋秋風停暢轂  
蘭亭春水詠流觴  
平林漠漠烟如織  
海樹蕭蕭天雨霜  
黯別銷魂當此際  
不禁衰白意淋浪

即事

恩波未許放波臣  
涸轍何緣潤涸鱗  
餓鼠齧殘求米帖  
荒雞啼斷乞醯隣  
瀛洲翠極供仙饌  
門巷丹楓對病身  
官柳野梅勞憶夢  
草堂茅屋望歸人

魯泉董太守得奇石於葉凹村特以相贈賦

此以謝

落木蕭蕭葉凹村  
使君奇石贈雲根  
嵌空榆筴排星點  
膚寸雯華漬月痕  
端窟虛珍鸚鵡眼  
晉池羞見鳳

鳳蹲從今不重將軍畫  
臥看晴窻驟雨斂

重上羅漢寺梁王閣故基

碧鷄峯頭羅漢寺  
曾是梁王避暑宮  
飛錫迴臨飛鳥上  
落帆遙指落霞中  
慈雲法雨香陀淨  
剩水殘山象教空  
今古銷沈愁聚貉  
登臨迢遞送歸鴻

冬至朝退次陸子淵編修韻

履長慶制聽傳宣  
萬歲三聲徹九天  
劍珮趨蹌亭午後  
衣裳顛倒未明前  
玉龍鱗甲消殘雪  
金雀觚稜上瑞烟  
聞道宮衣添一線  
恩光親拜御筵前

送王方湖浙中水利僉憲

鶉衣積疾臥蓬廬  
駟介三旌枉使車  
筆陣烟雲王逸少  
胸襟江海李文虛  
史家故迹河渠志  
憲府新模水利書  
孤榻永容畱夜燕  
層城相望隔冰蜍

次章后齋渡江探梅韻

玉女窻扉宋玉隣  
含章簷下散香塵  
青陽節近芳華早  
白雪歌成藻思新  
玉笛聲中風遞韻  
雕梁影裏月傳神  
蘭舟桂楫桃根渡  
會見揚州掌上身

送張霞川廣文之任馬湖

鳳凰山在射堂西  
碧洞嵐光映粉題  
冰泮綠池春采藻  
星臨玄閣夜然藜  
鑄鍾嚮爲談經叩  
樽酒歡因問

字携更喜橫江烽燧靜磨崖新頌待琳珪

送受菴周憲使

天上文星作法星天涯重見眼偏青  
廿年客路身猶泛萬里囚山夢未醒  
卿彩慶霄明月共友懷江閣暮雲停  
迢迢寄信寒梅驛望望春回翠草庭

苦雨連數月不止

三農隕穫已無秋十月愁霖不肯休  
老屋漸看生木耳甫田未暇憫禾頭  
洩雲翳岫難通屐平陸成江懶下樓  
安得步虛騎鶴背閩風高處一賡酬

章后齋

湯休菴在碧雲層章碣招要熊孺登  
落木有聲林瑟瑟遙天無柱水澄澄  
高懷茗芋傾三雅秀句聯翩錫百朋  
歸去慈航不須問興來仙御擬風乘  
嵐靄橫看坐百層東山屐齒快先登  
雨晴月出金波穆水落沙明錦磧澄  
艷曲花妖兼柳魅清詩霞友和雲朋  
維摩結習空應盡不礙無生悟上乘

冬甲子晴江亭小集

晴意初從甲子回江亭更集暖寒盃  
笑看裙帶憐芳草喜向釵梁見早梅  
潘岳不勝金谷罰嵇康已覺玉山頹  
石苔可踐城隅路紉把青溪古句裁



東李介石

北定樓前彩鷁催  
鶴林仙會尚遲徊  
停雲正念同心  
隔積雨難逢笑口開  
豪飲不須邀趙李  
清吟幸自有歐梅  
惺惺枕上聽松籟  
幾度思君起夜來

以沙坪茶送曾少岷并憶白樂天睡夜茶興  
寄楊慕巢詩遂成四韻

水品已見陸鴻漸  
茶興又聞楊慕巢  
休吟坡老花三朶  
渾忘劉伶酒二豪  
解使不平散毛孔  
何須痛飲讀離騷  
君家阿段知泉脉  
試看冰瓷起雪濤

十一月十六日周木徑董春江靳兩城張抑菴四公載酒過紫房觀玄閣行窩次韻一首

偶因避暑構雲房  
敢擬尋山覲紫房  
忽報軒車杜蓬藿  
似從丘壑夢巖廊  
蹉跎良會欣重遇  
迅邁流年恠底忙  
會圃登臺新八詠  
才情堪繼沈東陽

地震

秦晉坤輿似覆舟  
地文割剝湧洪流  
虛傳伯鯀竊息壤  
實恐應龍沉異州  
蒼穹窈窕羨鴻翼  
赤子戢戢嗟魚頭  
禦寇玄談無乃是  
六鰲復戴三山遊

冬日臥疾簡后齋

歡娛易散樽酒空  
臥病呼兒問朔風  
芳歲荏苒行欲

暮知音只尺信難通  
墻頭楓葉落如許  
江口梅花開  
幾叢東山下  
溪屏上畫何日並遊陶謝同

采藥出郊沈王子孟陳四郡博邀閱武亭觀射  
尋芳本擬紉蘭出破竹翻成扎柳行  
傾蓋崇朝花雨霽衫絺亭午麥風清  
綠樽有客江湖量赤羽何人關塞征  
白社栖遲慙素隱丹丘迢遞負玄盟

夏日睡起即事

小啜茶甌午夢殘  
陽阿晞髮懶彈冠  
瑤池萱草欺桃李  
金井香薰勝蕙蘭  
涼粉柘漿斟沆瀣  
冷淘槐葉飯琅玕  
寄言吳語王丞相  
碁局何須熨腹寒

歲暮旅懷柬趙劍門柱史

鳳曆遠頒天上朔  
鶉衣遙隔日邊春  
飛騰暮景猶羈旅  
寥落晨星幾故人  
甕畔桔槔非漢叟  
田中耕鑿是堯民  
深傾竹葉愁仍破  
笑索梅花興又新

辛亥孟冬二十五日三過易門龍口洞

又向洩源續舊題  
嵐消靄淨日平西  
磨崖擬刻三遊洞  
架壑如穿九曲溪  
瓊液劉郎休盡醉  
金屏謝妓待重携  
臥梅問信開花未  
喜見繁苞照水低

喜雨東楊磬山

名可姑蘇人

周雅屢歌雲漢什  
魯雲初叶詠歸情  
山連龍馬通雲

氣川合螳螂聽雨聲息壤焦原初借潤紅私玉粒已  
含英不辭屋漏移匡榻最愛新涼入短檠

趙虞卿五泉亭吟

文襄甥館識清容天水華源此秀鍾客寓并州如桿  
里仙房精舍近雲峯玉池瑤液花光曄金勝銀床寶  
氣濃曾記行觴留醉處醒來落落蔭長松

送涂希濂

蔥鷲彩鷁五花蚪湘靄滇嵐歲幾周蕭寺梵音松下  
月庾樓詩興竹邊秋胸中湖海元龍氣足底山川司  
馬遊說劍酒闌英槩集歸鞍思飲月支頭

烏撒贈程虹川名規

三策曾聞甲第名重英相待故鄉情病身最喜玄冬  
暖歸路幸逢烏撒晴竹葉泛觴風滿座梅花吹角月  
連營似聞頡利窺金朔定取花卿守玉京

贈程松峯致羅次尹政歸烏撒

錦製慵鳴單父琴銅章那係急流心眼看棘繞鸞回  
翥夢想松高鶴在陰酒對黃花開菊徑吟書丹葉坐  
楓林還聞駐景多靈秘何日相從紫邏深

秋日同董魯泉過法華山房訪了玄張鍊師  
坐愛高秋沆瀣鮮憑君試問小游仙玄機惟有五千

字火記虛傳六百篇靈草秀林華曄曄明泉映壑嚮  
涓涓武陵太守桃源主定買茲山作洞天

長生觀

有序

長生觀晉代感妙真人范寂字長生之居也寂  
生於劉先主時得長生久視之術至晉猶存永  
興初李雄以長生名德為蜀人所服迎以為君  
而臣之長生不可策杖而去

天谷隱者范長生風御冷然獨振纓避世已高巢父  
節讓王還並務光名黃金鹵鼎留千載白玉樓臺上  
五城古觀荒基誰過問帶蘿披荔重含情

登青城山贈黃梓谷

浩浩洪流帶白沙盤盤丹磴繞青霞漁郎源水疑無  
路羽士壺山別有家玉女房頭交讓木寶仙洞口太  
平花采真他日重期子烟駕雲裝兩鶴車

玉環池一名浴妃池

妃子池連玉女房溫柔元近白雲鄉光涵色界三千  
頃潤接華清第一湯沃雪已消驪嶺火凝脂應化馬  
嵬香不知見月行宮夜曾夢芳魂此水傍

題悌第石華山莊

龍池堰西龍戢淵石華峯下石分天尋仙正在山深

處愛爾幽栖屋數椽閉戶開樽常問月采芝結桂幾  
經年何緣不對懸陳榻興盡先迴訪戴船

十七日丁卯文殊寺芍藥

麥隴楊園變夏禽禪房芍藥駐春深根株幸結青蓮  
域色相曾空寶樹林穿葉頻伽應解語散花天女本  
無心春風不向歌筵見似避衰翁白髮侵

太史升菴遺集卷之十二

成都揚慎著

孫金吾宗吾輯

濟南王象乾校

丹陽湯日昭閱

七言律詩

楚雄東亭離席贈祝文安太守

東亭朱夏枕炎霜南浦風前落渺茫楊柳烟銷絲外  
雨芙蓉香冷鏡中光美人離思瓊枝隔遷客歸心碧  
草長擬把狂歌問真宰還將雄劍倚穹蒼

寄王鈍菴

所謂伊人水一方愛而不見立蒼茫  
飛花原隔紅雲

升菴遺集卷之十二  
島桂樹叢連綠野堂大令恒將筆作陣無功不以醉  
為鄉發春獻歲逢來屐明月華燈擬對床

次韻岷翁雙鶴來翔

三五元宵此日過朱顏喜對美人酣翱翔天外拚飛  
至浩蕩風前柰若何渺渺望隨青靄遠脩脩影入碧  
雲阿載芟歸畝斯干頌還擬東山鶴埵歌

五日立春次后齋韻

辭寒北陸蒼龍轉布煖東郊彩燕迎巴嶠曉山濃黛  
潑峽江春水縠紋生綻雲曉日催花發拂霧條風著  
柳輕野叟襄童咸醉舞衢歌壤詠慶昇平

贈何橘樓

橘樓高處有仙醫商皓風流復在茲陸吉黃甘坡老  
傳曾枝圓果屈平辭瑤池書通三青鳥丹洞支床四  
白龜漫道栖真忘世味龍蘭蟾桂亦同時

送曾源川進七督邊儲還京

曾子才華更好脩舞雩新詠陋求由英年早獻金門  
策壯志仍紆玉塞籌峯影綠雲巫峽樹灘聲碎月楚  
江流風烟北固連南定相望頻登兩地樓

贈羊月江

斗邑孤城枕石砭美人為政故無雙判花開處雲生

岫詩草成時月在江鎖印借籌銷蜜炬嚴更出號樹  
虹幢試看麥壠多馴雉早卜茅衡靜吠麗

春三月十日與樂菴兒同仁遊華嚴寺敘菴  
有約不果未菴久待不至即事二首兼簡雲

峯上人

紅皴黃團隱石砭瑤翻碧漱瀉春江釣魚人去驚沙  
鷺騎馬僧來吠野麗韶華過眼忽九十玉佩當歌仍  
一雙季方肯來致也未莫負東林壓酒缸

華嚴寶地幽且深溝塍境埆穿祗林寒泉玉沸甘露  
味霜鍾金吼蒲牢音青林幸免段簡伐白蘋仍供柳

憚吟方信會心寧在遠追涼朱夏可重尋時有思吏為其妓妾

構樓自文廟叢祠古塚民舍砍伐無遺此寺以僻遠幸脫斤斧

送周當楊中丞

光焰文章早識公徊翔碧落且冥鴻榮名已付高情  
外時望終歸簡在中卿霽共瞻雲暮北恩波又逐錦  
江東雪山輕重今重見愧我巴人頌未工

次韻張百川二首

今日垂崖是百川橫江月捷羽書傳鐫摩樂石光前  
哲持贈明璫仰大賢犢帶何為空渤海雅飛不到拓  
筠連潢池氛祲消除盡靄靄卿雲接瑞烟

蜀道風雲此日開，登臨今命太平杯。  
凱歌便趁驪駒動，露布還同彩鷁催。  
西徼從今豐黍稷，南山終古詠臺萊。  
薰風萬里清江上，并逐文旌一道回。

次焦芝原韻二首

沉烽閔柝靜戎川，煇燁聲華奕世傳。  
韜略已占唐李泌，箕裘又續漢常賢。  
金鏡奏凱儒纓振，繡服分營節鎮連。  
肯信去年荊棘地，萬家茅屋有炊烟。  
沈兵千里九愁開，誰挽天河水一杯。  
偃草清風元自好，隨車甘雨况相催。  
巖廊不日升周旦，鎖鑰多時借寇萊。  
父老兒童懽抃處，喜迎暢轂錦城回。

馬近五張運菴伍少竹三子同上禮部過江

陽話別明日余有滇雲之行

渝州文彩見三英，萬里聯舟上玉京。  
江草漫題鸚鵡賦，庭梧齊和鳳凰鳴。  
碧山學士傳文印，定遠侯封愧筆精。  
迢遞孤踪滇海曲，泥金先寄五雲聲。

孟冬苦寒將往滇雲留別江陽親友

有客知吾好遠遊，又教行脚到南陬。  
子瞻飽喫惠州飯，安世重登鍊漢樓。  
况有名園依綠水，何殊仙僑上丹丘。  
碧鷄金馬多風韻，楊柳莢花樹樹留。

贈何納溪



楚江流潤到川東政化能令畏壘豐桃李河陽晉潘  
岳藻芹泮水魯僖公亨衢鴻漸知揆日統鼓鷄鳴聽  
採風珍重仙舟相送處應憐遷客暮途窮

板橋龍泉觀

錦樹斑篁碧蘚滋鱗堂貝屋影漣漪飛廉出谷名風  
伯屏翳騰川號雨師食祿有方淹樂土太平無象仰  
明時道人漫索堅珉篆豈有邯鄲絕妙辭

致仕州端葱鹿陳翁輓章

二陳門  
生之父

綠水紅蓮入幙才丹崖碧嶂更悠哉連然桑梓榮歸  
早京口粉榆清興陪畏壘秋風多稔歲謝庭春雨盛  
蘭栽比隣舊接雞聲近宿草今逢馬鬣哀

送陸十洲

假守連然半載中機雲家世有清風北山漫動賢勞  
賦東省方收考最功温谷豈能淹逸驥岑樓從此仰  
飛鴻神京春早趨庭日想見瓊林杏子紅

其子攀龍  
紅領浙江鄉

薦上禮部  
父子同會

徐靜谷相招南峯書院謝平山何雙梧蕭東  
亭楊墨池同賞

南峯亭上酌金壘春半登臨始此回已向蘭宮陪屈  
宋又從蓮社覓宗雷瓊瑤瑞草芊錦長旌節奇花爛

漫開北望長安踰萬里朶雲紅處是三台

題瑤池群仙拱壽之圖

玉母瑤池翠水傍群仙拱壽遠翱翔形容彷彿誰曾  
見歲月依稀記未詳朝膳恒將松作粒壽筵還用桂  
為漿畫如真境真如畫應是精神會一堂

嘉州發舟阻風黃書岩追送同宿

烏尤江上石尤風樹接遙天水接空伏枕三宵憐我  
病拏舟百里喜君同羈愁強對春醪碧情話能消夜  
燭紅有約瀘陽來問訊秋期好在桂花叢

懷簡西巖

為訪東林止觀經始知君馬去長寧夕陽暝色三義  
路流水空江一葉萍孤館可逢梅蕊白亂山不見酒  
旗青行邊排悶詩多少舊雨何時剪燭聽

寒宵

病骨衰齡冷不勝擁爐塞向正凌兢壺情蓮漏渾如  
咽燈暗蘭膏坐自疑夜久夢回疑有雪朝來唾下欲  
成冰狸奴戀暖驅難去縮蝟銜蟬隱被稜

有贈

巴渝美人陳賽西風流不減苧羅溪書傳錦字倩江  
鯉夢斷青翰聞曙鷄銀漢窻前星似靨玉霜簾外月

如珪休吟笛裡關山月且聽琴中鳥夜啼

送吳菴應廕北上四首之三

采蘭贈弟弟如金金重蘭薰自古今  
柳陌舊營遺將苑杏園新價在儒林  
好從華閱增堂構肯負明時枉陸沉  
別酒請開涓滴量銷魂聊寄短長吟  
采蘭贈弟弟如金黑首清才重碧琛  
淡洽談經藏漢篋縱橫說劍笑莊鐔  
東南海孽氛方熾西北天驕祲未沉  
白日驂騮看一駕清風蟋蟀莫虛吟

采蘭贈弟弟將離老病纏綿伏枕時刻燭詩成惟自賞盈樽酒熟共誰持南圖羽翼行看遠北上風塵苦莫辭返轡想應芳菊節旋旌當及早梅期

東韓吳菴夢中作

荀令香銷潘簟空悠悠長夜與誰同  
堦前雨後苔痕綠庭後霜前柿葉紅  
栩栩迥憐成蝶夢呱呱愁見泣蘭叢  
中年我亦痛茲苦往事因君恨未終

贈黎蜀江

蜀江黎子江之圻芳鄰隔徑相因依  
品茶尚友陸鴻漸本草近師唐慎微  
樓居仙隱自深邃局方祖傳仍發揮  
幽憂念我久伏枕步履勞君重款扉

送趙春谷

黑水蒼山憶舊遊，紫城春谷兩風流。喜君入幕推英選，慰我浮家散獨愁。落木流波秋瑟瑟，片帆雙槳日悠悠。分襟不得臨歧送，病菊愁楓感白頭。

送樂菴八弟悅之任桂東

病中簾外是天涯，有弟南來解嘆嗟。涓滴纔傾巴市酒，蒼茫早泛楚江槎。謝郎細雨西池草，潘令春風滿縣花。要使孫謀追祖德，政聲還共教條誇。

贈張月崖彌月先音卷

清河公子渡江年，不問秦淮商女船。清夜夢熊呈玉兆，春風送燕待張懸。徐卿積善聲詩播，周昉多情繪事傳。行見臨門多好客，賸將湯餅會華筵。

散花樓即事

散花樓上早梅芳，選伎徵歌出洞房。百指管弦齊和曲，十眉圖畫儼分行。可憐金谷繁華地，兼是蘭亭翰墨場。樂闋酒闌賓散後，歸途猶自有餘香。

次汪希周韻壽余懋賢

握蘭官府開唐省，生草池塘夢謝昆。雲影曉聯駘馬第，海光涼挹鳳皇尊。清風日日吹荆樹，湛露年年覆砌萱。何事同聲還異地，徒聞令德唱高言。

寄訓元老嚴介溪

虞卿北闕賡歌暇謝傅東山招隱詩威輦何堪入圖  
畫士衡詎足比長離投桃報李無由得披霧停雲有  
所思今雨一時還舊雨鍾期千載是心期

張蜀望憲副聞予遊太華寺自碧雞關以詩

寄訊次韻一首

停雲新詠郢中才灑面清風舊雨開五噫梁鴻臨海  
曲四愁平子望春臺情知携手經年別喜見同心特  
地來芳草碧泉知可愛荷裳芰製可容陪

叅戎沐希甫壽席作

將軍西第啓南中邊鎮移春上苑同早見身名符嶽  
降極知眉壽比岡崇麒麟舊畫留天上鷗鳥新盟問  
海東千里風煙歌奏凱十洲弦管醉仙翁

途次苦熱

六合為窰十日燒祝融宮裏火龍交雲為炎帝烽旗  
展霞是媧皇煉石拋瑤水波濤成涸澤姑山冰雪隔  
重坳冷淘寒酪無涼意河朔痴兒更餽糟

贈黃梧岡新津縣尹

碧梧竒樹植高岡元近星郎漢署傍涸涸清光分玉  
燭纍纍佳實兆金穰弦歌本自諧琴瑟律呂行看協  
鳳皇追憶鴿原荒宿草通家惠念及滄浪

其兄月坡方伯公與

余父交

哭趙木溪龍川昆季兼懷乃尊可翁年兄  
城畔江風山月樓通家橋梓舊同遊東園載酒西園  
醉上寺題詩下寺留冬嶺孤松還落落春郊宿草已  
油油笳聲慘似鄰人笛老淚遙添暮雨浮

贈大理太守孫豐泉

薰葭倚玉廿年情遙遙分符萬里行增重雪山綠鎮  
靜添波洱水見澄清邊隅多事勞籌策廊廟當年佇  
俊英丘壑憐余耽老病滄浪遲子寄嘉聲

寄顧箬溪

萬里書來遠問奇我玄尚白髻先絲丹華窈窕留餘  
巧篆刻彫蟲感昔時峴首高風詩裏見峨眉明月夢  
中思老懷絲竹堪陶寫且遣玲瓏唱我詞

寄夏舜卿次張惟信韻

燕臺別夢繞淮陰南國東風隔上林萬里烟霄孤鶴  
去三冬江渚蟄龍吟浮雲在望亭亭遠芳草多情日  
日深若比長沙猶自近相思肯得寄來音

暇日檢海內交遊自走遷謫以來寄贈詩章  
亡逸過半錄之尚得五六十首而禺山張愈  
光高河吳德懋半之感知愴別遂成一首

高河長句禹山律懷我好音三百篇胡馬朔風蘇武  
節杜鵑春水薛濤箋羊何臨海堪同調皮陸松陵合  
竝傳隴驛寄梅遙脉脉謝池生草又芊芊

二月十二日司馬頌公重過高嶢海莊

一辭城闕此幽居兩沐旌麾駐炒廬其雨隨車沾壑

谷卿雲團蓋靄庭除才非南楚騷人宋公序鄙集謂有無論漢魏

屈宋不多讓之語禮接東吳孺子徐要與竹林添盛事琅玕

節下彩毫書

沐希甫載酒過太華寺以疾不赴

清晨使者尺書催舊雨元戎小隊來華宴自移西第

菊雅歌誰和北山菜遠心悵恨雙林地病骨愁登萬

里臺日暮天涯還對酒碧雲離思重徘徊

楊從龍自喜州枉過次韻一首楊名士雲

我從流戍向滇海嚶鳴寂寞喬林寒載酒何人過揚

子命駕惟君如呂安英英雲露管茅白湛湛汪水楓

葉丹浩歌商聲出天地擊節不知行路難

聽南中謠有述

聖朝封域盡南中回谷深溪萬里通青霜紫電軍容

盛黑水蒼山節鎮雄犬羊雜種殊千隊龍虎高名獨

兩公洱海兵備前有姜夔賓後有周以忠皆有威信為夷獠所服謠曰姜青龍周白虎安得

邊城廉恥將指揮長偃戍旗風

自江安登陸歷諸險道

鏡吹晴泥阻且修琉璃崖傾鐵馬愁藤蘿菁出深井  
底連天城在孤雲頭眼前行路難如此身外虛名何  
所求欲尋縮地壺公隱厭逐乘風列子遊

周以忠平滇紀績卷

周名崇義

雙洱河流控兩關忽逢烽火暝雲間春城妙木東風  
綠夜戍旌旗北斗殷不待將軍天上下已聞歌凱月  
中還杖藜嘆世何為者憔悴空令鬢髮班

詠魁星燈

熒熒精采散中庭幻出華燈踢斗形自是文明昭綠  
幕漫誇機巧奪玄冥斗杓指處光搖紫天祿携來歎  
吐青坐覺三垣真可即此心長拱北辰星

贈七峰王侯侯攝篆天彭繁陽皆有異政

七十二峰摩貝蒼七峰迴合枕衡陽軒皇張樂傳遺  
韻虞舜封巒接故鄉製錦天彭看鵠舉振纓繁水豈  
龍藏雙鳧計日清雲上留取民謠詠憇棠

馬嵬

余少時作追錄于此

鳳輦匆匆下九天馬嵬西去路三千漁陽鼙鼓烟塵  
裡蜀棧淋鈴夜雨邊方士遊魂招不返詞人長恨曲



空傳蛾眉尚有閒丘壠戰骨如山更可憐

次韵郭桐岡憲副登太華山寺見懷

草玄亭上暮雲停太白峰端宿靄冥  
鼇背煙霞收紫翠鷺頭樓閣闕丹青  
朝川已悟無生偈柱曲重聞止觀經  
吟几未容陪授簡酒箴虛自詠鞦韆

留別芝山初岡二蜀相

二李風流絕代無送歸臨水日將晡  
當筵錦瑟歌頻闕隔岸青帘酒更呼  
復有詩篇傳大雅可無書札慰潛夫  
登艦悵望虛懸榻隱几蕭條暝據梧

五月二日雪

靈鷲山連鶴拓城真見炎天冰雪生  
夏五那應白麟瑞騰六巧將朱鳥爭  
屏圍稚子競附火簧冷歌童頻炙笙  
山陰野興勿遽返錦江燒春須盡傾

太史升菴遺集卷之十三

成都楊慎著

濟南王象乾校

孫金吾宗吾輯

丹陽湯日昭閱

七言律詩

荅侯太和汝言春盤

有客新乘一驄馬問我遙緘雙鯉魚忽驚彩燕頰春  
至又覺青陽逼歲除天地全生萬里外風霜遠戍五  
年餘衰病已甘樗散棄報酬空使木桃虛

次季文自曹溪寄來韻

浮生擾擾夢中權往事悠悠水上濡荒城秋水木葉

下老病年深皮骨乾漁父肯分青蕩笠仙人難問紫  
金丹衰遲頽我今如此氣象煩君彩筆干

謝高太和高公次王士延同鄉三君子相召  
十年桑梓交遊少千里萍蓬感慨多虎落山川久征  
戍雀羅門巷幾經過屋梁明月懸清影海角晨星動  
碧波顏闔栖遲勞問訊嵇康懶慢欲如何

圓通寺次顧惟賢韻

古木迴廊絕地陰謝公應不倦登臨忽聞清梵發深  
省肯向空門生住心鴻鴈冥冥日月白蛟龍時時風  
雨吟焚香掃地亦何事洗髓伐毛承妙音

夏日曹溪禪房臥疾喜禺山張子見過

安石登山携漢妓維摩臥病對胡僧花宮夜氣清丹  
壑樹杪泉聲落翠層肯泛滄波來寶筏還邀白日擊  
金繩玄言寂寂傾蓮漏微月娟娟隱蕙燈

重贈

金波仙子字娟娟月地雲堦近碧天孔雀東南傳織  
素高樓西北坐鳴絃爛衾燦枕千金夜接黛垂鬟小  
玉年傾國傾城須自愛桃根桃葉總堪憐

星回節夕送禺山分韻得憐字

鳴雨滴堦爍可憐忽湯別筵如夢然坐看燈影轉無

睡愁對酒杯空復傳身輕一羽碧鷄外眼明雙鴈青  
鈴顛却喜遊子無根蒂蓬遇萍逢重有緣

答張愈光別後見寄

昆池碣石海之濱昨日離筵風雨頻琴歌翻下雍門  
淚劍舞能傷楚澤神遠夢悠悠起中夜羈心渺渺積  
爍晨沈園黃鳥烟花重愁聽林鶯罷轉春

雲泉寺與楊太守胡將軍同遊即事

高秋風雨雲前賒晚晴歸路舞塵沙渴虹下飲玉池  
水睨日橫分蒼嶺霞風流太守愛文藻競病將軍悲  
鼓笳南山射虎氣尚在醉後猶能中戟牙

瑞虹叔父壽詩

小春正與東風近元氣平臨北斗斟履跡衣香分壽  
竿臺鸞池鳳集華簪韋家舊事專花樹阮氏清遊在  
竹林縮地難招仙叟隱懷鄉徒效越人吟

留別彭子充程以道兼寄余懋昭

瘴癘鄉中難重陳夜郎天外迥無隣一辭故國三千  
里獸戍遐荒十六春四面已逢開網祝滿堂猶作向  
隅人嗟君亦在淵潛地誰汲西江起涸鱗

送侯三峰

青春金紫照南荒玉鑑冰壺滿路光泣水風花傳別

升春遺集卷之十三 二十七  
調斗城烟樹對離觴  
楓江渺渺三湘夜  
榕署陰陰五嶺霜  
垂老飄零歸未定  
題書何處問滄浪

留別楊實卿

來昔冰澤欸冬發  
回首風軒半夏生  
涪水渺茫滇水隔  
故鄉迢遞異鄉行  
轉蓬絕域猶羈旅  
細柳新營尚甲兵  
湛湛楓林悲楚望  
嚶嚶喬谷夢同聲

暑行午憇清亭寺

解鞍午憇清涼寺  
披襟斗覺新颺生  
捫託好在水晶域  
颺爽勝遊甘露城  
三湘文竹冷簟色  
五月落梅飛笛聲  
眯目黃塵誰扇暍  
濯足滄浪空軫情

兩阻太華之遊遂中宿華亭寺釋智克山樓

信宿零雨不肯歇  
咫尺太華那可登  
平湖粘天波杳渺  
長林籠霧寒凌競  
山樓暝榻對漁火  
野竈晨炊分佛燈  
臯橋酒家相近徑  
欲取醉酣騰騰

無題寄葉應期胡國用

勾町美酒美清醇  
勾町花枝嬌稚春  
騷人鄴下劉公幹  
狂客江南賀季真  
檳榔綠情雙窈窕  
桂枝丹意一逡巡  
懸知別後應相惱  
月地雲階何處津

送李永平

博南蘭津金浪顛  
窮岫泄雲連  
暝烟翹翹猿臂不可

捷踏踏馬蹄愁欲穿宓子彈琴宰邑日陶令拂衣歸  
去年嗟予炎荒久留滯送子離尊增黯然

春泛滇海至小孤浪山

海藻海花春競鮮東流東風新放船雜英芳甸漢臯  
佩虛籟聲林湘國絃菰蒲叢叢綠堪把檉柳枝枝青  
可憐茗芋不共習池醉觸忤良為羈思牽

高峽別業與張禹山沐五華會宿時禹山將

治北裝遂有此贈

高峽關東滇海西清冷蔥蒨環幽栖錦衣王孫近傾  
蓋玉璜仙翁遙杖藜神禹岫樓碑重跋諸葛瀾滄橋  
舊題朱弦煎膠要鳳嘴金絡過都還馬蹄

連雨

滔滔孟夏接季夏蕩蕩域中成海中屏翳渾將晝作  
夜陽侯欲取山為宮橋傾銀漢烏鵲逝禾泛玉山青  
鳥窮縱陽閉陰理亦有想見朱絲縈社紅

次魯梅臺方伯見贈韻

鶴拓城中六月涼旅人無復歎炎方南遷賈誼長沙  
遠西望張衡隴板長赤虺河邊逢驛騎青龍寺裡夢  
歸航悠悠千里勞相問落木流波幾夕陽

李中溪送拓火

升菴遺集卷之十三  
司烜朱炎重改火禪宗白社早傳燈西山顏景能相  
照東壁餘光敢自矜明燭蘭膏非夢昨青烟御柳記  
吟曾天涯屈指星回節欲醉金繩坐百層

烏撒苦雨

搖扇才經赤水日披毡忽逢烏撒天

諺云烏撒天常披毡三日不下

雨便是真神仙眼見滌雲且未霽足躡弱泥殊不前天岑人  
事莽牢落鄉夢客愁紛糾纏古來路難寧有此楊岐  
阮轍徒潜然

辛丑孟冬發舟沱江東阜劉中丞惠曆且約

錦江餞別作此簡謝

南紀又頒新歲曆中臺先借異鄉春梁園修竹延辭  
客隴驛寒梅贈遠人海內交遊多意氣天涯流落幾  
情親咲言歷歷風吹斷魂夢營營月寫真  
十月沱江穩放船遲徊未忍即飄然厭厭心醉巴陵  
酒黯黯魂銷蜀國弦遷客愁心逐明月名公高誼薄  
雲天登臨千里猶回首日送歸鴻度錦川

十一月十三日雪

飛雪正應大雪節明年復是豐年期山城豺虎戶且  
閉水國鼃鼃舟懶移竹葉金樽慣貫酒梅花玉樹工  
撩詩擁爐熾炭坐深夜笑看燈前兒女嬉

丙午除夕口占

六十頭顱雪滿簪老狂猶學少年吟  
已消湖海元龍氣祇有滄浪漁父心  
俯仰乾坤吾道泰逍遙歲月主  
恩深屠蘇飲罷椒花暖錯料梅花冷不禁

謝董宗交贈新製平聲詩韵扇兼訊泛舟之

約

君侯贈我白團扇涼思逼人朱夏寒  
明月裁歌班婕妤清風寫韵吳綵鸞  
方翅障塵石城下便面拊馬章  
臺端因之泛舟欲乘興莫待火旻秋  
露溥

與簡西巖采菊三泊山中是夕對屏金尹啟

飲因贈

九日幽人采菊行一樽清聖醉蘭生  
玲瓏晴靄葱蒙市甯栗秋風華納城  
刺史聲謠留郡乘太常文藻照桓楹  
其地有唐刺史王仁求碑太常間丘均撰文翠屏近對它山夕錦纜  
遙牽閩水情余閩中人

海寶寺

浮蹤屢過晉寧州今際初為海寶遊  
漁父帆檣舟作宅仙人臺榭石為樓  
舉頭似見長安日濯足真乘萬里流  
雲水眼前看不盡蓬瀛物外底須求

曲江驛夢張愈光藍玉夫



升菴遺集卷之三十一  
驛亭涼夜何所夢夢我良朋藍與張不知旅泊滇海  
曲猶記豪遊燕市傍停雲披霧各萬里離群索居今  
幾霜相思安得假羽翼與君上下同栖翔

壽樊九岡

樊名景麟

九隴岡頭鬱且蔥生賢降岳擬高高烟霞早已翔歸  
鶴霖雨天教起臥龍茵閣蕙樓青霑護砂床丹竈紫  
雲封畫圖指點為君壽梅信春融臘耐濃

曲江驛

曲江驛裡無燈燭殘月斜明覺夜深梁苑薄遊成滯  
迹并州客舍有啼音連營吹角鳴鳴起叩鼓持更統  
統沈三十從軍今六十何時回隱蜀山岑

送繆惟靜叅政自蜀臬之楚藩

雪嶺星橋久望塵因君還憶故園春雲鸞煥彩徊翔  
久天馬行空步驟新旭日半籠羅甸柳光風遙動楚  
江蘋三霄清路形雖隔千里神交分自親

次錢太守韵名舉

嗟余歸阻長風沙見子天涯如到家春遠故園荒徑  
艸星回異國對簷花秦關渺渺烏白脰楚國悠悠蘭  
紫芽積雨衡門苔蘚榻喜開書尺見天葩

送郝侍御巡滇北上

號溫泉

上客新乘一驄馬問我遙緘雙鯉魚青陽寒谷熙春  
後碧水溫泉借潤餘萬里江湖懷魏闕五更鍾漏夢  
宸居行看錦繡颺婦坐使瓊瑤媿報書

黔國上公壽詩

玉帳牙旗古益州金標銅柱擁清油三山嘉氣連神  
岳萬里恩波接御溝上將星辰原近斗仙家水月最  
宜秋已聽鶴奏南飛曲更待蚪添海壽籌

土姚安母許太孺人壽詩

北堂萱炒動春輝萬里趨庭兩地歸仙露曉分銀錯  
落壽星宵映錦屏圍白魚青筴供珍饌紫綬金章作

舞衣鶴筭九齡雙鳳誥名家盛事似君稀

讀李仁夫與張愈光帖自言學道解宿命通

知愈光為詩仙後身因作長句寄訊二公

軒轅彌明蔡少霞文章才士神仙家九點齊烟駕鸞

鶴一泓海水分龍蛇非緣出關李耳樹那知上漢張

騫查應咲子雲不曉事草玄白首虛年華

觀妙亭新梅始放花月夜馱酌

餞臘迓春梅有期絲苞不駛亦不遲

劉言史詩歲晚新梅樹絲苞四

面分梢已出月右脇抽箭忽橫參左旗倚床三弄競

筠琯夾門一條爭柳姿

陶潛詩梅樹夾門植一條有佳花

雙雙過雲

付清轉九九消寒須泛卮

朱母壽詩

愛日堂前玉樹枝青陽紫氣靄瑤池一朝豈易三公  
養千古長懷九我詩彩服趨蹌羅伯仲金杯斟獻祝  
期願名家盛事真堪記萱草荆花瑞聖時

自七月至十一月連雨不絕

素秋玄冬雨連綿積晦沉陰彌歲年覆盆何由白日  
照豐蔀不見明星懸岷峨忽作金陣國參井變為烏  
撒天安得乘風九萬里遙凌倒景三山顛

憫雨二首

立秋淫雨連臘日漏天陷淖何所終城中換米衾裋  
盡厨下烘薪棖桶空閉陰董相畏語奔慟哭阮生嗟  
路窮安得周官廉耻吏千里朱絲縈社紅  
璘儀不自辨昏曉昏墊其誰分隰郊蛙黽游衍聒沉  
竈鵝鴨啾喋爭營巢蘆灰鍊石那可異莖梗土偶徒  
相嘲祀國漆園憂正切虎翼狼胡何太咆

張壚山寓紫房道院燈下出謝四溟遊燕詩

帙閣之因寄

紫房散帙對仙燈三復蘭章遠思興藝苑何人希謝  
眺王門有客繼孫登四溟海水杯中瀉八洞樓臺鏡

裏凭岷嶺峨眉遊目處高情須記昔人曾

病中憶梅簡后齋

病臥蓬門冷不開賞心知負臘前梅雲凝巫峽情偏  
切雪消梁園夢未回三弄慵將琴操寫一年又被笛  
聲催山香已逐瓊枝散水部空勞錦句裁

送宋少字侍御北還宋公刻余詩文于江陽

故句中及之

西蜀東吳路八千那期只尺奉周旋檜詩采獲聊裝  
景雄賦吹噓亦上天一別錦官淹晦朔相思夔子隔  
風煙穆如欲繼前賢頌衰敝應慙筆以椽

冬夕擁爐即事二首

江陽有螺井水佳

鸞刀切玉玉膏凝螺井分泉碧漱澄瓦缶雷鳴喧寂  
夜地爐星散煮孤燈紫芝何用尋商嶺黃獨無勞訪  
杜陵性定羨香枵腹飽鼓鍾無羨享穀蒸

右菘菜香羹

霜氣侵帟月瞰牕荆薪代燭勝銀缸不聯詩鼎因侯  
喜却掩禪扉效老龐蠓眼龍團醒思退蠅聲蚓竅睡  
魘降坐沉不覺寒更盡百八晨鍾起隔江

右沙坪茶興

啜菜羹及茶覺神清思爽就枕成此二詩呼燈

書之因憶滇中隱士蘭廷瑞詩云枕上詩成喜  
不勝起尋筆硯旋呼燈膽瓶滴取梅花水已被  
霜風凍作冰與余今夕之興將無同乎

太史升菴遺集卷之十四

成都楊慎著

孫金吾宗吾輯

濟南王象乾校

丹陽湯日昭閱

士言律詩

午日采藥次吳菴韻

聞道仙家九節蒲側生雲石倚南郭雲開闔闔天如  
鏡波淨漣漪水似鋪大有豐年應已兆同人佳興可  
能孤將軍家訓傳顏氏青信痴詒別有符

五月六日大雨如注起坐有感

鳴雨驚心起夜闌敝裘重御怯輕寒窮簷穿漏四隣

接大厦併幪幾枕安祇恐泛槎連斗極未憂炊桂滅  
朝餐西南天漏疇能補賦就愁霖且自寬

詠秧馬

正德丁卯夏作近錄平此

夫騎秧馬婦分秧絕勝驚颿兩鴈行沾體不愁泥滑  
滑淋頭却愛雨浪浪烏疑葛伯還讐餉豚祝淳于任  
嘆狂陌上歸來醉公子臨流休惜錦為障

贈趙劍門侍御

名炳然

窮海炎荒想震霆倚天長劍試新劔乾坤賸有埋輪  
地烟霧難迷執法星涇渭兩行分白簡梟鸞六合判  
青真九苞一響傳千仞憔悴猶能澤畔聽

晉寧觀社將歸留別諸君子

東臺北道苦相留花月春城夜色悠錦傘夫人雙轂  
轉金輪太子四門遊九枝燈下開華宴百戲棚中奪  
彩籌南北相過殊未遠綠波紅嶼更輕舟

有功于世

旱天多雨意

可恨旱天多雨意漫空只見海潮雲龍鱗原隰龜文  
拆蚌脯溝堦鷓喙分旱魃那能懷若濟貧泉不肯救  
如焚未憐炊玉羈栖客最苦縱金塞上軍

明日不雨必有蚌脯

戰國策注今日不雨

秋卿劉蓉峯特訪余于高峽海庄是夕同宿  
太華寺感其高義次唐人韻以贈

高義薄雲今復見神交傾蓋古來難  
昆明池上霓旌駐太華  
峯頭彩筆干朱門炙手無炎態  
白屋論心有歲寒燈火連床還信宿  
江湖滿地襟悲歡

炎方驛

漢家舊是炎方驛元代訛稱火忽都  
玉斧無端分爨棘金甌何事污羗胡  
登高身屬股胥靡作賦誰誇楚大夫  
羸馬敝裘償路債嵐烟障霧了詩逋

北岩寺次韻壽西巖十一月八日

酌君金罍十分滿鼓我瑤琴一再行  
公理才堪炎漢匹玄暉詩變成盛唐  
聲青城丹景償前約左蠡揚瀾且後盟  
好醉北巖叢壽地遙瞻西顛祝延庚

送李南郭名方至進士北上

仙李蟠根有舊柯階前玉樹得春多  
聞孫早秀鳴珂里發跡仍從瑞錦窩  
邂逅西湖開別宴飛騰北渚接恩波  
懸知後夜相懷處夢裏猶聽白雪歌

簡州徐夕贈彭仙洲冬卿

宋鷁徊翔艤錦津莊鵬暫尔息  
颺輪捫蘿山徑聞靈運折柳橋亭見國鈞  
八桂分香荒廨發三棠懷惠雅

歌新椒觴樺燭添嘉語賀燕遷鶯待早春

荅李芝山左史

射虎曾聞李廣奇騎鯨重和錦袍詩傳家清節仍華  
袞許國丹衷且素絲青殿心聲鏗玉珮紫芝眉宇照  
瓊卮盡情更折雍橋柳回首高城有所思

荅李初岡右史

州年留滞在楊去稅駕歸來遇此君奏賦昔誇楊得  
意李之舅氏施公忠尹吾邑詩曰早詐慎以倫魁論詩今對鮑參軍文章相  
國曾無忝奕葉通家迥不群艷唱淹留花競發清談  
究竟夜初分

泛舟浣花賦得稀字東阜獮齋皆有和章再

次韻一首

樓船空行凌丹暉城西訪古歷翠微棠茷遊暑憇暢  
轂蘭臺賦風容布衣焦氏易林以甘棠為召伯遊暑事調鼎九爨豈  
酤酒補天五色非支機瓊敷玉滌喜迭奏延露陽阿  
愁和稀

無題贈別

月澹星渟閑綺窻鍾稀漏寂背銀缸瑤姬雲夢來巫  
峽卓女風流在錦江金谷步塵珠履四玉山扶醉翠  
翹雙誰教南浦桃根曲翻作陽關折柳腔



送潘堯峯之官烏撒

進錄前稿

星橋雪埠古朱提  
卉服荒垆路若絲  
萬里梯航通赤棧  
一方網紀寄彤帷  
丙丁警夜閒魚鑰  
庚癸行會卓隼旗  
增秩贈金無遠近  
沉烽靜柝在張弛

送梁應台兵部北上次孟泉坡韻

梁名佐孟名震

少年文苑早蜚英  
儀鳳翔鸞萬里程  
三殿早驚三策獻  
五兵聊試五言城  
秦關紫氣卿雲合  
周隰皇華化日迎  
今夕離筵他夕夢  
昆明池上月輪明

十月賞梅即事

小樓初月早梅時  
借景移春賞莫遲  
冷蕊踈枝羈客思  
清香寒艷美人詞  
擲金地上歌雲裊  
頽玉山前舞雪歌  
不為廣平心似鏡  
祇緣杜牧髻成絲

隋宮侯夫詠梅詩

清香寒艷好誰惜是天真

謝雪山惠雲錦屏風

雲錦屏風五彩文  
竒章海岳未曾聞  
嬋娟皎潔波中月  
蕭索輪囷嶺上雲  
客舍詩筒能遠寄  
仙樓物色許平分  
草玄亭子添清興  
燕寢香中對使君

沙橋道中詠野木犀

其葉堪為茗

炎方草木何多品  
又見沙橋草木犀  
樛木似龍盤水曲  
繁華如鷓壓枝低  
村姑簪朶光雲髻  
上衲烹茶點

雪是欲採佳名裨舊志爲傳芳詠入新題

留別葉桐岡

賢豪傾蓋桐岡叟兄弟通家癸未科問月每嗟千里  
隔披雲忽是十年過御杯不厭頻還數秉燭何妨罨  
且歌別後應知倍惆悵東樓南浦夢偏多

贈胡東巖太守次司馬陳介泉韻

日南鎖鑰擬長城特借麟符萬里行邊徼民謠傳五  
袴朝端公望動三旌踈簾看奕仙遊意散帙明燈吏  
隱情爲喜鶯遷春谷近祗愁君去判山輕

次韻荅葵海東二首

屢月留連勾町城判山瀘水伴春行交遊雅量同醇  
酒離索懸心劇旆旌半刺翱翔初試手端明吟詠米  
忘情詩筒百里勞相贈璀璨隋珠覺價輕

雲津泛舟往南壩西巒同賦時林三華將北

上

紅塵回首入蒼烟箇箇漁舟近酒船江艷丰姿殊窈  
窕花奴經索亦清蠲多情謝眺懷西府惜別江淹望  
北燕後夜相思明月共遙天無那碧雲連

送敬齋二方兄弟

九壠分流接錦江二難風韻摠難雙尋春花塢聯緹

騎結軫青郊倒玉缸壓酒謫仙堪獨醉圍碁謝傳許  
誰降老狂猶有誇張處刻竹題詩筆似扛

贈一山劉公政成擢保寧大郡邂逅華林寺  
清樽紅燭翠微樓阜蓋朱幡錦節留鳧鳥舊傳仙令  
尹麟符新命古諸侯兩岐變秀垂繁隴千里棠陰  
接閬州試看古來青簡上循良名姓與君儔

送人還蜀

清標之子正華年洒落襟懷有世傳三月光風生碧  
草一天涼露洗紅蓮故園家信隨陽鳥異國鄉心聽  
杜鵑分手未應成久別蒼波遙接蜀江船

感賦

枹鼓無聲矢伏殺籌邊力盡見霜毛丹心不省南荒  
遠紫氣空瞻北斗高莫遣詩人傷貝錦且教名士續  
離騷悠悠世上君休問縮手歸來把蟹螯

客過

我竄三危作遠遊君來一見豁沉憂山中勝事還稠  
疊澤畔微吟有倡酬四皓將歸芝草長八公招隱桂  
叢幽長天海曲遙相望何日時涇共釣舟

有寄

仙郎天上泛雲槎路指黃姑織女家月裏團團栽桂

樹星邊歷歷種榆花三山渺渺看相近一水盈盈望  
轉賒清夜肯閑雙角枕明朝將命七香車

荅少岷

攢竹雕梅句甚佳錦箋遙寄更堪誇為憐舊約抽詩  
草吟得新詞炫筆花往日咲談成夢寐而今悵望隔  
煙霞敲門忽報傳雙鯉始信神交意不賒

少岷席上同劉中丞培菴

宗聖門高咲語親主賓相對飲真醇當年鄴下劉公  
幹老去江南賀季真錦瑟每聞歌曲轉銅臺幾見燭  
花新歲寒三老情無限不寐今宵坐待晨

少岷雨後基會

杜陵席上催詩雨宋玉臺前奏賦風壁雲峰嵐靄  
外芰蒨蓮蕩水光中輸羸信手甘棊北談咲伸眉引  
酒東莫惜清樽成茗芋喜聽涼葉下梧桐

壽岷野曾年丈

三月三日漫賦長安水邊之麗人一咏一觴自  
有蘭亭山陰之雅會神仙壽誕清朗嘉辰恭惟  
我岷野達尊仙翁年丈青年擢第邁江漢南豐  
之才黑頭見山繼浴沂舞雩之韻鳳毛聯鳳書  
香即紹天香龍首登龍乙卯還符丁卯某也桂

聞通籍交契莫先苾里卜隣樞趨敢後歲修始  
生之禮竊比陳同甫之于朱文公時為耆英之  
遊欲附趙苾蘭之晤歐陽子恭疏致語用引清  
歡

韶光暄景艷陽天曲水蘭亭繼晉賢擢第早年同座  
主滿堂今日看神仙金莖汎筆瓊酥膩玉版登筵錦  
籜鮮願以春臺為壽域年年長醉太平年

月梧大司寇喻公壽詩

八座歸來八表春百祥共集百年身山中樓閣煙霞  
麗階下芝蘭雨露勻平格行看躋上壽蓬瀛何必更  
尋真泐泐江水添杯綠箇箇班欄彩服新

次東阜喜晴韻

岷山澄霧豁層陰八月漏天停潦淫蜀諺八月為八  
月九月為朽月  
臨川已罷愁霖唱渦水翻為喜霽吟上句謝眺事下  
句魏文帝事  
暉暉西日近颺彩杳杳南雲遙寄欽陸士衡賦指  
南雲以寄欽麴  
生便可泛蟻渌陶令無勞薰麝沉陶令詩沉陰擬薰  
麝

蘇祠懷古

眉山學士百代豪夜郎謫仙兩爭高岷峨凌雲挾天  
藻江漢流湯驅硯濤虎豹虬龍自登踞鱗鱗狐狸休  
舞號井絡鍾靈竟誰繼海若望洋增我勞

二聶謀胡四進士招遊資聖寺晚歸舟中與  
孫道從趙子敬夜坐

上方迢遞絕浮埃  
霽景登臨遠目開  
對面烟褰採樵路  
中心日抱雨花臺  
漁歌向夕長風起  
仙梵諸天暝色來  
燕塞胡塵驚萬里  
柁樓遙夜望三台

凌雲寺贈初亭

管寧卓帽回遼海  
杜甫青鞋訪若溪  
載酒行穿香霧窟  
題詩正對碧雲梯  
三城戴斗遙瞻北  
五兩搏風獨向西  
尋壑此時暫俗狀  
卜隣他日定幽栖

送太守入覲

天上分符下玉京  
朱轡皂蓋擁專城  
綺琴伴鶴鳴天籟  
盡角吟龍靜夜聲  
遺愛海波無盡處  
去思秋色有餘清  
雲霄咫尺堯階近  
擬覆金甌列上卿

魏野草堂

宋朝隱逸誰稱首  
魏野高風絕代無  
平地烟霞開洞府  
中天日月瑞皇圖  
栽花亭暖春鷗下  
燒葉爐寒夜鶴孤  
寂寞草堂何處是  
欲將陳跡問耕夫

暑中

急雨敲窗睡裏聞  
金飈應許借南薰  
何須杜甫深愁竭  
却恠慈湖巧譽蚊  
渌井共憐甘作露  
竒峰不愛火

為雲青奴莫妬乘鸞女清簾徘徊易夜分

七月十一日楊雙泉簡西嚳徐竹齋余澹齋

李蘿徑孫少松吳見東同泛舟携箏人過高

曉賞蓮蕩約以十六日再會大雨不果值雙

泉將還蜀詩以記意

桂棹蘭舸泛碧漪菱媵蓮蕩倒芳庖十三鴈足傳情  
徧二八蛾眉度曲遲玉樹風前人散後金波水上月  
明時良辰佳會應難續風雨連宵惱別離

樂天詩鈔輒易數字非欲輕改古人以寫余

冬日晴景亦山谷書香山詩意也

樓居仙客未全貧贏得朝眠晏起身堦戶圍屏深似  
洞重裯襯枕暖於春小青衣唱梅花落大白杯浮竹  
葉新袖手科頭傾一醖何如風雪灞橋人

高三峰司徒壽詩

八座歸來鬢尚青百年卿袞見儀刑滿門桃李藏春  
塢繞砌芝蘭愛日亭身是西方無量佛壽如南極老  
人星清冷只尺涪江水欲向仙翁問道經

畏菴湯生茂寅問疾寒榻携古本吳越春秋

點校因成一律

吳山越水臥遊邊千載浮雲蠹一編烏喙那知嘗膽

計蛾眉自愛捧心妍  
胥骸已逐鴟夷沒  
種墓何須鼎足羨  
范蠡高情誰得似  
浮家泛宅五湖船  
羨音延墓道也勾踐葬文種為鼎足之羨

太史升菴遺集卷之十五

成都楊慎著 孫金吾宗吾輯

濟南王象乾校 丹陽湯日昭閱

七言律詩 附七言排律 六言律詩 六言排律

次韻東阜公憫雨

八月雨多愁太陰  
遠客未歸悲滯淫  
練囊螢火濕不  
燄網戶蟲聲寒  
罷吟從公于邁  
繫如絆慰我勞  
歌謝所欽青燈永  
夕對分翳漏天  
鼓角秋沉沉

趙州館喜晴留別蘇子升韓子中董酉羽

喜看初月如彎弓  
更愛松枝然炬紅  
清風瑟瑟孤竹



管自露瀼瀼雙菊散鳳亭良會有今夕龍關美酒無  
新豐東西奔走忽衰老左右追綏慙友朋

左傳引逸詩揚子作

太玄皆以朋合弓字韵盖古音正聲也合韵  
明與澄叶乃鵠舌之音何俗士信沈約陸詞  
而疑左氏子雲乎

春悶

今年春色太多陰障嵐絲雨天沈沈求友早鶯未出  
谷接翅昏鴉猶滿林閉門欹枕破鄉夢倚樓吹笛搖  
邊心豈無濁醪可取醉荒亭寂寞誰同斟

元夕前一辰江市觀試燈和章后齋

桃葉波頭春水起花林雨過香塵洗玉弓初試踏青  
鞋金莎半濕彎紅底過雲清轉杜韋娘剪燈秀句元  
才子喜看小市小昇平旗亭坊曲人如蟻

劉少隣訪余高曉留宿

虛湖英風驅古今策杖荒林來遠尋古心自許與道  
協高論不妨驚俗深書從蘭亭多俗筆詩入夔州非  
正音留子一夕聯榻語慰予十年空谷心

寄王少鶴

都亭車騎別臨邛回首俄驚又暮冬北戶堙寒吟白  
雪南榮偃曝俯青松明明如月懷千里靄靄停雲隔  
萬峰去鴈好傳題扇意峩眉避暑欲相從

川扇

合歡錦竹彩髹攢如意銀錢寶鉸盤點作星橋星點  
點裁成月峽月團團魚鳧國遠來千里鳩鵲樓高擁  
百官金馬清風曾拜賜碧鷄遙夜夢隨鷓

又次南園公韻

金波影聽玉輪秋如直瀛洲水殿頭虞帝薰風先解  
愠班姬明月湧書愁劈開湘竹龍休蟄盡作桐花鳳  
可留滇海夜涼歸夢斷曙星寥落隱御樓

送劉蓉峰秋官明刑北上

文輶使節上霄來貴竹苴蘭北道回春草圓扉丹鑰  
動秋茶密網彩毫開江湖仙楫萍謠送原隰皇華菊  
令催憶我夢同蕭寺宿懷君詩對楚雲裁

即事

紫垣一詔下長安貝錦綢塘跡已刊舜殿夔龍新禮  
樂漢庭董賈舊衣冠野人自喜從先進說說誰甘作  
庶頑四海于今同玉燭中宵星斗望南端

王芝崖生日

商顏遐想紫芝翁鳩杖相携入漢宮今日此君周卦  
氣朱顏綠髮更青瞳竹亭童遞平安報藥市人稱濟  
活功霞友雲朋真物外將軍國老在囊中

寄太和石尹

仙居遙對點蒼山，雪障雲屏近可攀。  
楊李風流名教裏，溪山談笑畫圖間。  
憇棠聽政春生筆，刻竹題詩月抱關。  
已見薦雄青瑣闥，即看飛鳥紫宸班。

戲代江妓紅墻贈別西巒

畫舫亭亭繫北潭，檀郎渺渺向江南。  
丘家箏咽聲聲慢，蜀國絃翻昔昔鹽。  
碧落金風秋瑟瑟，紅墻銀漢夜厭厭。  
迢迢良訊憑回鴈，小小于今學養蠶。

朱射陂主客毛七洞儀制同日書至

射陂七洞兩容臺，鴈帛魚鱗一日來。  
清江流水思永矣，碧雲日暮心悠哉。  
寄有新詩予以起問，無竒字使空回老境獨愁恒隱几。  
何時相對共銜杯。

次韻木涇周公見懷韻

江山似隔萬由旬，昔昔玄亭夢玉人。  
望遠徒為披霧想，冲虛那得馭風身。  
湘烟淮雨分行色，巴月吳霜共愴神。  
烹鯉雕蟲勞記憶，衡門邁軸自秋春。

元夕與馮東沙湯貞菴張碧鷄茶話

病起衡門倍閨然，喜留佳客坐亭前。  
元宵輕過如常日，明月多情似去年。  
北斗不須援桂酌，東風惟愛颺茶烟。  
荆薪代燭光如晝，歸伴狸奴暖榻眠。

將過高峽寄簡西愚

盤龍江水滇湖通  
縈帶幽人一畝宮  
上下兩輪寶鏡  
月東西千頃玻瓈  
風空明流光茅棟  
下漁歌樵唱蓬  
牕中題詩問訊  
簡天碧明日清樽  
應許同

題四景

踏莎行過小溪橋  
且喜春來物色饒  
紅芍藥翻青地  
錦黃鶯兒轉綠楊  
條倒樽歌客聲聲  
慢拾翠佳人步  
步嬌沉醉扶歸  
天已晚一鈎月上  
海棠稍

右春

清江引入小池塘  
夏日園林好趣長  
石竹子開西地  
錦山榴花放滿庭  
芳浪淘沙石鷺宣  
瀑風入松杉響  
奏篁避暑遊人  
雙勸酒梧桐樹  
下漫徜徉

右夏

聊望吾鄉豁遠眸  
楚江秋水兩悠悠  
鶯兒落處平曠  
渺豆葉黃時宿雨  
收九月菊樽元亮  
宅一江風笛仲  
宣樓更看釣罷  
醉翁子碧玉簫吹  
水調頭

右秋

破臘梅花放隴頭  
雪晴十二月將周  
因沽美酒朝衝  
雪為憶王孫夜駕  
舟望遠行時秦嶺  
去消遙樂處灑  
橋遊更憐獨釣  
漁家傲水底魚兒  
肯上鈎

右冬

七言排律

贈李中溪

蜚英早歲謝臨川  
高興歸來李謫仙  
繡斧掘雲穿帶嶮  
靛青鞵乘月弄潺湲  
寒蟾老兔明今夕  
火棗交梨駐大年  
丹簡頻封朱字篆  
絲毫新註翠虛篇  
麻姑金醴清如露  
姹女瓊肌句似蓮  
耐可竹溪尋六逸  
擬從蓬島問三玄  
玄珠罔象饒君得  
玉液磷溜為我傳  
天矯茅龍琪樹下  
參差笙鶴桂花前  
入林把臂應無礙  
結社逃名定有緣  
還倚醉狂歌一曲  
相期歲歲與周旋

送呂定原布政考績北上

帝奠南垓念遠人  
恩波浩蕩及荒民  
九夷已入周王貢  
萬里何妨召伯旬  
薇省聲名春有脚  
棠陰家世月重輪  
貞心竹與清風舊  
麗句花隨藻思新  
紫氣東來迎瑞旭  
仙塵北上及初春  
揆文禹跡輿圖濶  
敷奏堯階黼黻親  
聞道明堂有虛位  
行看高步在中宸  
勞歌湧介申遙餞  
逝水何由達要津

丹景山遇雙池

苔壁蘿龕大士家  
蓮層蘭若願王車  
招提彷彿梁同泰  
景物依稀晉永嘉  
鴟綠橋頭歌綠水  
牡丹坪上眺

丹霞環峰霽雪參差見石磴春雲窈窕斜  
碁局移時敲澗竹壺觴昨夜醉簷花披林  
記荊聊隨喜金莖銀鈎墨似雅

讀如蘇陳氏直道編

德星門第迥生賢英槩芳聲奕葉傳  
三黜已崇衰鳳歎九幽還抱蟄龍眠  
致身早許松楸直閱世從渠芟實圓  
蘇武天山應共遠管寧遼海合推前  
麟儀鳳翹終騰達鯨舞狸號豈久全  
青汗雲烟昭簡竹綠綈雨露被瀧阡  
諫垣再續名臣奏家乘新垂直道編  
貽厥巖廊知有待甘棠遺笏是先鞭

六言律詩

贈范季修明府

歸夢五湖蝦菜詩情三洞鶯花懸知老興不淺坐識  
吾生胥涯身健何須暖玉道腴不問丹砂行看春風  
送喜寶樹還生謝家

三韓相邀王園文席

錦江卓女燒春碧澤花遊選辰言鳥下窺唵席文魚  
出聽歌塵游揚斜照薰草晚晚光風起蘋樽裡溫柔  
未竭簾外嬋娟已新

唐人說燒酒卓文君製

人日即事

升菴遺集卷之十五  
五十三  
陣陣風翻花信絲絲雨織烟光天上染雲剪水人間  
淡抹濃粧姹女紅梅樓閣謝家綠草池塘壁月瓊枝  
恒滿酒星醉日何妨

留別安寧諸君子

病起茶烟禪榻酒醒花月元宵蹴鞠花前遊冶秋千  
月底嬌嬈桃葉桃根南浦垂楊垂柳東橋試問離情  
何似螳螂川水迢迢

琴姬

離筵良夜如何張女清琴當歌商聲若出金石楚奏  
渾非綺羅浮雲柳絮無帶明月桂華有波伯牙意在  
山水湘靈休鼓雲和

十五日曉登三學山寺贈劉珥江

山窗噉噉猿驚林屋嚶嚶鳥鳴襄童日車才出願王  
雲蓋先迎子是九丘倚相余非五嶽向平休論峩眉  
天目還擬丹壺赤城

十六日丙寅雲頂山寺

昨暝靈燈淨土茲晨廣濟盤陀三百六十飛陞八萬  
四千窅波灌頂涼生甘露妙鬘雲結兜羅何處松濤  
清轉以演魚山梵歌

用前韻贈釋性昭

獅子座高汾界胡孫藤拄合陀卓錫近指雙樹捨筏  
遙拋萬波瓶水淨光無垢塔鈴阿耨多羅別語渾忘  
半偈笑我胡盧纏歌

普湖早行贈楊慶成

山館寒燈壓夢荒城曉霧籠晴年年殊方客子日日  
長途旅情坐挹千巖爽氣行聞萬壑秋聲漂泊誰為  
地主追隨猶有門生

送程夢明廉憲

十年暖眼惟君三爍黯別銷魂天涯流水難住雲際  
馳暉易奔翠筓五離九折金支萬戶千門清塵濁泥  
恨隔斷腸執手愁分

萇弘祠六言

忠魂此地理英血誠終愾周京幽律猶疑訪樂高臺  
尚想成城詩人滅燎永歎史氏違天妄評歲歲春風

碧草

莊子萇弘流于蜀藏其血二年而化為碧

漆園千古含情

贈謝山人

名朝貴

芒鞋踏徧西東青鳥慧眼誰同文章風行水上象占  
天在山中仙冢纍纍丁令佳城鬱鬱滕公不須徧遊  
五岳三巴奇秀無窮

飛靄澄暉樓葉兩湖簡西巒同賦



浮樓飛閣迢迢翠微迥接丹霄風磴烟林相對酒市  
魚村不遙列岫窓前屏障驚濤枕畔簫韶天意欲留  
遷客風光併在高曉

李榮昌改官

名岐鳳

滕薛本自政繁唐虞亦歎才難自信蕉中分鹿誰言  
棘上栖鸞春晚棠陰蔽芾歲寒竹報平安高人升沉  
不計離筵湫澀須乾

題莼源圖詩

弘治

遠樹空濛遠林輕雲杳靄輕陰已定復搖野水半藏  
還露遙岑高閣幾家朝望平蕪千里春心源裏莼花

堪賦山中桂樹休吟

六言排律

銀溪李信夫新製松烟墨形制既奇偉發彩  
又沉著落紙如漆大助操觚彼見賤工所造

大膽餌膠遂謂大理絕無佳墨何異見一提

罐丹客遂疑仙耶為賦一詩并希重寄

新製銀溪墨寶真成玉杵玄霜丁固徙封罷谷庭珪

移家點蒼黑相仍姬美鬢

見左傳

綠憐吳絳眉長

隋宮畫眉

墨事鳳味陶泓發彩鵠頭雲膜生香書去客遺雙鯉信

來仙騎五羊懷君題襟漢上

段成式寄温飛卿有墨啓

寄我登樓

岳陽

呂仙賣墨事也

馬元岡竹圃六言

物外先天境界寰中無地樓臺濛濛晴書霧合習習  
炎歊風來驚夢鳥彈瓊粉刻字蟲書紫苔渭川千畝  
可並幽齋十箇堪哈瑣碎月穿金影氤氳香浮玉盃  
莫問滄浪釣侶剪罷鯨鯢始回

和慈湖熙光明

心之精神是聖此語堪信堪疑上達由于下學光明  
本出緝熙大言翻成大病自慊乃是自欺反約先須  
詳說立誠豈廢修辭渾渾噩噩書冊洋洋德德威儀  
古來教亦多術奚可一言盡之

太史升菴遺集卷之十六

成都楊慎著

孫金吾宗吾輯

濟南王象乾校

丹陽湯日昭閱

五言絕句

古意

海上三花樹春風並帶生  
休聽阿母語誤殺董雙成  
風雨

甸愁山雨滇陽恹海風  
可憐風雨夜長在客途中  
進耳寺

雲裡埋僧徑曇花隱佛都  
青童嘗擲果白女曉吹蘆

寶華寺

舊名崑崙上下近老村今晉坪村也

山是小崑崙靈源不二門前朝留鮮碣環海問花村  
壽藤積盤石灌木帶崇丘雅稱丹青畫能忘雪夜舟

成梁利涉為朱賓川太守賦

砮石有深涉略約成輿梁落日蒼龍臥中宵烏鵲涼

夕泊三層堡

穿雲牽百丈披霧宿三層樵磴濛濛雨漁家隱隱燈

題竹三絕

玉露潤危葉丹泉浸孤根夜宿青鸞子朝茁蒼龍孫  
風篁有幽韻誰將長笛寫林中無賞音桓伊慳下馬

江邊春雨晴誰唱竹枝聲多情如顧影金鎖夕陽明

山塘驛見梅三首

雪裡香梅蕊風前耐巧寒折來雖可愛不似樹頭看  
空山誰是伴照影向清溪日暮村烟起樵人路亦迷  
翠禽啼白曉驚起隔蒼陰仙夢無尋處寒香滿月林

書架鸚洞口

旅寓愁春晚開樽坐水涯東風吹不盡洞口有仙花  
謝張東塘惠酒

銀甕貯來新冰壺瀉麴塵誰言禁酒國猶有點蒼春

有贈二首

唐裴誠有添聲楊柳詞

添聲楊柳葉減字木蘭花不學東山傳哀箏惱鬢華  
雲夢陽臺近風流宋玉多千金買一笑百媚不須歌

野寺桂花零落

愛此月中樹還似雲端見天香無人採雨花墜金霞

阿南峭阻雨陡晴

驟雨不終日澗潦那能久馬足翹晴沙行人朕回首

野櫻桃

誰言紫櫻艷不及素櫻香春風亦姿媚月下舞霓裳  
名園多離英素絢獨傾城花躡美人髻香沾上客纓

楊宗道惠四物四首

新制衣竹硯滴名君紫脫池誰言一掬小中有墨盤螭

紫脫池

山盃貯竹葉潤接半天河不為相如渴紫城春興多

半天河

曹觀風土記藏疆宜深夜玉手亂殷紅風流夢白下

相思疆

誰截蔡亭椽今宵風月鮮一聲滄海上驚起白龍眠

柯亭音

題六蟹畫限韻用六聲字

江上秋霖霽沙乾郭索行幽人夜半聽密雪洒幽聲

螯力何獐健能將雕虎爭江湖如在眼想見望潮聲  
蟹有名望潮者見蟹罔

金匡鏐作甲誰道只橫行綠綺人猶愛琴中跪指聲  
侶行枯葦上噴沫雪沙明織女窓中坐如聞食葉聲  
瓜像王家字蘭亭最有名試看雙眼瞪更憶煮茶聲  
帝江識歌舞渾無眉目生亦三辰次胡不聞雷聲

草堂寺

劫毀藥巴火碑失周顒字試問坐禪僧猶記梁朝事  
寺後桂花零落已盡

愛此月中樹還似雲中見天香無人採雨花墜金霰  
符文玉画四色菊花

金籟響蕭蕭華林一夜凋多情是青女猶自剪霞綃  
右剪霞綃

紅雪凝脂艷黃酥點藥多花神問誰是金火兩仙娥  
右火煉金

玉女下東籬仙蓋臨風轉瑤池王母臺羞誇紫羅薦  
右紫羅傘

金衣鵠借裳黃雲幾千里今髮如蠶卷羞擬胡旋女  
右波斯菊

黑張驛杜鵑山花盛開土人取以薦蔬味可

並古北口之黃花菜

山蒼紅照眼秀色復堪餐下筋多風味全勝苜蓿盤

瓦店驛以杜鵑荅為蔬麥蘭菜淪茗亦窮途

清味也

瓦店多茅屋穿林汲井華茶烹蔴苧子蔬薦杜鵑荅

悍夷婦市

男背負緞斗女裙縮羊腸趨虛醉秫酒夷歌亦成章

齊民要術燉煌俗頰女作裙縮如羊腸用布一疋即今之統裙也夷歌成章見朱邑傳

題泥金画

五首

掃烟琉璃帚漏月琅玕牕弄影碎金鎖敲聲鳴玉幢

右竹

南枝天仙子塗額蜂黃攢羅浮清夢覺金蓓領春寒

右臘梅

南山桂枝樹雲外八公家西風遙夜起金粟散天花

右桂

可憐宜男花仙英照金碧美人本無憂窈窕錦堂夕

右萱草

南山與北山同馨復同味千載金蘭名試看寶文繫

寶文見京房易傳

右蘭

漱流亭

雲構寄流波波心石齒齒中有激流人不是枕流子

四菜圖

秋末晚菘肥味勝江瑶柱飽食笑何曾萬錢空下筋

右青

唐朝羊鼻公醋酸甘如醴本是獻忠心故言食芹美

右芹

凌冬載玄圖秀翹標月令甘自苦中來請君諳物性

右苦

世人皆慕通園蔬乃名介知幾吉且貞此意君當解

右芥

丹臺夜歸二首

東燎暖玉壺行勸隨車酒笑殺汝陽王流涎復何有  
醉眼迷離夜歸來山路幽一星高寨火照見樂龍樓

朱克義以天生瘦木棋子三十二見贈作詩

謝之

朱老好風期贈余何太奇昔聞樹頭酒今見樹頭棋

禺山月話

明月出南雲霜華影露文采芳春草歇何用慰離群

題畫蘭四絕句

秀卉有天芳佳名擅國香蘇卿賸馥在隨風聞我堂



沅澧思公子脩珮贈佳人  
楚國無如妾桑間不姓秦  
幽谷植靈根不當青綺門  
惟應愛山者可結同心言  
綠葉兮紫莖形與蒲萱異  
誰為選芳人茲言應可記

簡州仙橋鋪

酷暑仙橋路郵亭比驛遥  
解鞍眠露簟高柳送清飈

赤水鋪

瓦壺煮清茗聊以滌炎威  
赤日不肯下紅塵逐馬飛

石盤鋪

向夕涼風起人馬俱歡聲  
不用然雙炬天高秋月明

接待寺二首

月明天欲素露下秋如水  
爽然夜氣清盡把塵襟洗

老病征途倦禪房暫憩留  
還如新進士夜宿翠微樓

唐人送進士還家詩郡開紅燭宴寺宿翠微樓

送韓昞菴至富順途中即事四首

可憐湖市水疑是湖灘鳴  
送君朝宗去東流萬里情  
送君君却後與君如隔程  
披衣待明發為話苦辛行  
日短天復寒老知行路難  
蛾眉能煖客相對語更闌  
山川苦間之歲月去如瞥  
莫恠送君遙衰老難為別  
玉局寺此地祠社光庭乃  
吾鄉青城人成都  
有寺亦名玉局

仙是青城客山留玉局名渾如故鄉地偏動故鄉情  
立夏日登三塔寺鍾樓

冰雪高樓上靈山影海涯莫言桃李盡猶有妙蓮花  
江艷一首

交甫江臯見劉晨洞裡逢可憐裾踏雁不用髻盤龍  
出郊

高田如樓梯平田如碁局白鷺忽飛來點破秧針綠  
通僊橋

娟娟釣魚船繫在橋邊杜烟波換古今仙人在何處  
南山寺

明月出南山西湖明似鏡對影非三人嘯歌成五詠  
羅甸曲 貴州道中七首之一

宛轉踏歌聲咿啞各有情馬郎與苗女跳月躡蘆笙  
代贈二首

獺膽杯分綠猩唇脂印紅雙歌連理曲並醉合歡叢  
南壩迎郎來西壩送郎去迴身掩空閨月照天未曙

太史升菴遺集卷之十七

成都楊

慎著

孫金吾宗吾輯

濟南王象乾校

丹陽湯日昭閱

七言絕句

紫石驛

夜火雙明紫石驛  
津鼓三撾白水江  
一片黑雲天際起  
驚風飛雨入船窻

春望三絕

海氣春初綠漸深  
飛雲一片結空陰  
波平草短堪長望  
愁殺楓林千里心

春城風物近元宵柳亞簾櫳花覆橋欲把歸期卜神  
語紫姑燈火正蕭條  
高樓明月夜如何唱到梁州鄉思多肯爲流光惜沉  
醉枉教愁夢亂烟波

江行襍興二首

江岸黃蘆點白頭江豚迎浪拜東流占風午夜登爐  
望雲淨天高月似鉤

雲外明星水底明北風和暝送江程匆匆客枕那能  
睡夜夜商歌達五更

早寒

海風江月對愁顏歸夢千山復萬山南雁不來霜霰  
下征衣未到碧鷄關

施園芙蓉三首

清霜白露點紅芳十二闌干曲水傍何處新妝臨曉  
鏡傾城含笑繞橫塘

芙蓉江上錦爲城金粉紅英水底明鷓鴣聲聲催節  
序秋風一夜故鄉情

江清露白晚明霞汎汎行舟水映沙公子不歸秋色  
老風前折盡拒霜花

感通山居夢作遊仙詞

銀漢簫聲過彩雲淺黃眉萼粉霞裙亂山騎虎遊明月遺我金璫玉佩文

三月十日自滇還安寧

中宵風雨太多情留住行人不放行借問小西門外柳為誰相送為誰迎

崧臺許葺溫泉浴臺作此以寄

丹砂窟穴紫蘭房不數華清第一湯共愛山川留勝跡誰為泉石洗膏肓

感舊書事

誼新書在漢庭君王當寧問虛名長沙久滯緣何事絳灌諸公氣未平

孤臣白首困塵壤官裡猶詢小秀才魏闕夢回江海冷金蓮銀燭隔蓬萊

寒月彎環闔玉弓峨眉迢遞臥氈窮情知不怨毛延壽夢峽啼湘薄命同

送畫士馬希遠還大理

鶴拓相隨到碧鷄西園南浦日相携歸程莫遣無相伴金碧千峯逐馬蹄

獵獵寒風蠶酒旗郵亭相送雪晴時試看渡口梅花發便是王維畫裡詩

昆明尹鄺秀巖惠贈丹房二物

少喜看書老不看維摩丈室坐蒲團依烏郎宿清光  
遠燕几春風到歲寒

玄閣清齋坐日晡甕窻圓景似蓬壺憑誰為倩王摩  
詰重補南綦隱几圖右禪

藥奩遥贈鮑參軍絕勝青囊貯紫文八桂五芝行復  
採昆明春色阿寧分

照眼花枝句未成笑看丸藥轉流鶯病來懶寫官奴  
帖祇學湘纍茹落英右藥

海口曲四首

十里垂楊綠一行子河流遶曲堤旁禹功流鑿年年

事誰見麻姑說海桑夾堤楊柳史憲良佐所植清

海口人家有幾家青帘白酒醉山花醉來棘女歌聲

起驚出鷓鴣滿碧沙

魚沫蛟涎上水軒蠟房螺甲累村垣不嫌怪石行驚

馬却愛橫波坐洛鴛壁土舊題有怪石行驚馬之句

碣石昆池一水通漁家畧舍枕龍宮夜深疑有鮫人

出閃閃紅光白浪中

余有別業在高嶢海岸景物最為奇勝中丞

汪公希周題扁曰紫翠新居廉憲程公孟明

書帖子云春酒夜棋難放客短籬疎竹不遮  
山未幾二公長逝秋宿高曉興感賦之

齋閣清卿芝草綠門闌仙客落霞銘舊遊俯仰成陳  
迹畔澤秋風一涕零

贈徐用卿秋試

鼓桂亭前見玉姿碧瀾堂上醉瓊枝好將五色錢郎  
筆一賦湘靈鼓瑟時

暮春淇館會別以道二首之一

南浦春波雨後深忽聞君唱渡江吟誰言溝水東西  
別明月青山夢裡尋

戲詠天寶遺事二首

寶粧香襯玉鈎斜窈窕紅蕖出水花雲裏嫦娥應見  
妬金波羞照碧窻紗

試將縞錦綴豐趺月纔雲絢絕世無上馬雙鸞穿寶  
鏡翻身仰射不須扶

后齋近得佳硯以余圭墨例索題

君房久貯石虛中五色雲邊侍帝鴻殿閣薰風詩句  
好行看筆諫柳河東

以沙坪茶送章后齋

寶唐山上有沙坪一葉芳茶冠六清

張載成都白兔樓詩芳茶冠六

清逸味播九區蓋用周禮飲用六清水部高吟東閣

之語周官有掌茶安知非茶茗乎陸子淵飲之陸曰味則絕佳矣

下早梅初月幾詩成陸子淵飲之陸曰味則絕佳矣

何以無稱於古余曰毛文錫茶譜云王壘關

實唐山有茶樹生于懸崖笋生三寸五寸方

有一葉兩葉其名此非沙坪之始乎

花汀曉夢

秦樓纖月隱花汀煙淡春山曉黛青一百八聲鍾乳

罷夢回七十五長亭

弋致菴太守寄雲南試錄中

滇海秋風桂子繁風流麗澤在西園欲知戎旅栖遲

久六見門生中解元

贈任子材

霜瓦冰枝病榻閑故人相見一開顏明年花發春歸

早有約從君問大還

畢節見滇老妓

同是天涯淪落人相逢白首話青春不須更奏琵琶

曲司馬青衫淚滿巾

贈韓遵甫

雪凸冰凹險百盤銀燈珠酒忽成歡情親一見春風

面黃栢林中開牡丹

再過板橋庚寅

升菴遺集卷之七



千里長征且未回春光又上五華臺  
碧雞山色偏青眼雲外遙迎馬首來

烏蒙鋪

絕壁千重樹萬重瓊林錦石帶丹楓  
何僧肯住懸岩寺虎嘯猿啼夜半鐘

松毛地筵

布地松毳五粒香透瓶春酒桂爲漿  
山翁醉後能騎馬更製新詞附葛強

出郊

波暖江光漾日光幾家同住水雲鄉  
槿萬茅屋繁花裡也有秋千出短牆

題淵明像二首

詩中甲子春秋筆醉裡乾坤渾沌池  
鄉怪得石頭城下水橫流不敢過柴桑

首句元人詩下句未稱故易之

夢尋秦客桃花水閒采湘纍秋菊英  
何物寄奴荒歲草自鋤三徑不教生

永昌上元日龍津閣與趙李兩將軍張月塢

晚歸

三五烟花酒十千龍津閣上俯平川  
行隨諸將軍中至坐待佳人月下還

白雪消時艷曲催  
瑤雲合處美人來  
遠山翠黛秋千  
樹近寺金銀蹴鞠臺

玉碗十分浮琥珀  
金盤一斛薦檳榔  
海棠未許貪春  
睡明月何曾讓夜光

邢無斂曹希準胡宗周程明律相送至通海

瀘江春水秀山雲  
一曲離歌兩地分  
莫道經過舟楫  
少蕭蕭征馬五花文

觀尤慶之射鹿

金裝寶劍玉驊騮  
馳射南山最上頭  
歸去華堂歌獲  
鹿紫簫吹月聽雲謳

春仲西行

莫唱離訶慘別顏  
蜀雲滇月共青山  
太平處處經過  
慣夢裡還家又出關

將至昆明書板橋驛壁

滇海盈盈一水遙  
解鞍明日問歸橈  
還如謝眺宣城  
路南浦新林過板橋

寄余懋昭

合劍須憑龍化水  
寄書好在雁迴峯  
懶隨五朶雲中  
去會向三蒼樹下逢

晦日初園小集

風眼蒼奴酒暈紅彩雲天上墮驚鴻新春不向初園  
醉知負風光一月中

海門橋望孤山

玉鏡光中兩海分東西渺渺水連雲孤山只尺難乘  
興羨兪漁郎入鷺群

留別陳宗魯李希惠

東風樓上出盈盈爲鼓離鸞一再行明日梁園懷李  
白桃花流水短長亭

留別劉仲栗

折柳津亭雪未融酒旗燈市已春風元宵不共劉郎  
醉明月青山似夢中

指林寺

梵音妙音海潮音前心後心皆此心試詢禪伯元無  
語白水青岑環指林

九蕊吟九首

琢出相思一片心青雲爲髻玉爲簪瓊絲裏許長多  
少腸斷仙郎九蕊吟

右玉簪

金醖銀臺沈瀼清晚風香霧共輕盈江妃不見凌波  
襪隱約裙羅倍有情

右水仙花

雲母空窻隔絳紗倚風情態最天斜麻姑烏爪君休

試此是人間怕痒花

右含笑花

金碧佳人墮馬粧鷓鴣林裡鬪芬芳彩絲穿縷搏香  
雪曾把風流惱陸郎

右素馨

末利花開秋水濱沉檀風味玉精神風流公子憐嬌  
態琢作瑤簪贈美人

右末利

安石榴花殿晚英丹霞微褪白粧生宮粧半面誰相  
似老去徐娘尚有情

右石榴

誰將陶令菊花枝栽向王家洗墨池不用人誇顏色  
好只留風韻遞金卮

右墨菊

點翠分紅艷早秋頰霞晨夕映粧樓不須頻向東君  
訴多少花叢欠品流

右刺桐花

汀洲春草杜蘭芳名列金釵十二行寄與使君多採  
掇欲浮仙醴泛霞觴

右石斛花

李南夫錢節夫同宿華亭寺  
山樓月黑見漁燈水寺雲房最上層不遣荒鷄驚蝶

夢醉聯禪榻睡夢騰

梁霄正山亭

小結山茨咫尺餘翠雲崇靄枕仙居不須四面遮簾  
幙放入流螢照讀書

瑶翠樓爲德懋賦

吳懋字德懋

山光翡翠雪瓊瑤  
蕊殿仙人手可招  
更與謝家添物色  
階前玉樹更蘭苕

乞段民望木犀花

金英搖曳待商風  
開到名園第幾叢  
欲向枝頭分露顆  
仙家近在月明中

與董西羽楊宗道晚登樹聲樓即事

百尺江樓四望遙  
白雲黃鶴晚蕭蕭  
壺天小景留春住  
春在盈盈荳蔻梢

五色土坡迴望點  
蒼山寄李仲溪賈  
冾臯諸君

點蒼迴望碧玲瓏  
千仞峯端落照紅  
兩地相思同一夢  
青山明月不曾空

丘都閩以雪梨三十顆  
不遠千里寄滇口占

一絕訓之

紫梨津潤到炎方  
一漱文茵渴已涼  
詩苑從今添故事  
書題不數洞庭霜

永寧襍言五首

界首飛泉瀑練懸  
紅岩迥與絳霄連  
關名彷彿魚鳧國  
橋記分明潁川

蜀本紀魚鳧氏治江陽即今永寧魚鳧關也鳧今誤作浮

百尺石磴陟雲岑  
夜市千燈瞰碧潯  
遊女踏歌梅渚

月長衫高髻似雕陰

永寧河水接川河今古漁商竟幾過試看江門來往

岸石頭篙眼劇蜂窩

金毛仙卉號岩薑星作繇蒼石作房地秀莫言中土

隔炎皇岐伯總曾嘗

岩薑產北山極良其花如星點附葉上葉老而枯花結實蟠石

水峽風烟接大洲翠屏青嶂繞丹丘當年若使王猷

見那肯輕回雪夜舟

合州別馬用禮

名仁

秦娥簫管鄂君舟涪水東流是別愁回首峨眉山下

月遲君同醉散花樓

贈別張子英

薜荔山阿若有人涪江千里隔雲津神仙知在蓬萊

住重會蓬萊又幾春

寄白叅戎一溪二首

雨雪關山二十程犬羊豺虎若為行倚天長劍新開

匣掃淨欃槍日月明

獠靛蠻烟捲白波雲關水箐好經過他年遷客西歸

路聽取蘆笙唱凱歌

海內絕句十首

金滕石室黃才伯玉佩瓊琚崔仲鳧可惜英辭同尤  
馬不教直筆繼南狐

懷璧盛傳任諭德投瓊不見薛郎中悠悠克國浮雲  
北渺渺濠梁逝水東

詩林振秀胡原學書苑菁華魏子才文惠全牛看已  
解殷堪半豹底須猜

張含秀句滿天下吳懋才章婉漢東明詩亭集君不  
見寫韻樓賦誰爭雄

唐子風流襲錦笺盤龍佳句好朱圈芝田采後香風  
細松徑瑋來翠月圓

唐池音名錡

近有維揚朱射陂五言宮體六朝詩開元知是齊宗  
派底用分張作兩岐

朱曰藩

險句莫逢江岸嶮賞音難覓陸三汀共憐德秀眉空  
紫未見丘遲眼為青

鐵馬桓玄文待詔銀鷹貞白祝枝山流傳共識縈心  
若優劣微分破體間

簡子評詩儘伐毛力刊偽體祖劉曹操觚許我長離  
揆持論饒君小陸豪

好音文谷遙懷孔甄賞嵩陽近得劉蟲篆肯來天祿  
閣雁書曾避彩雲洲

孔名天胤劉名繪皆未面神交者

御愛菊

宋徽宗執菊有小朵銀色者不令分種于外禁  
庭名曰不出宮菊譜所謂御愛菊也今則不入  
菊品與野草并矣

御愛花名不出宮枝頭碎玉戰金風可憐錦繡湖山  
景不入穹廬毳幕中

无夕前一日李廣軒將軍席上即事

羽書飛報落梅村火樹行行擁戟門  
紗舞清歌不須散看君元夜奪崑崙

留別儲西澗

翠屏晚對南山郵碧雲暮合佳人期  
山公醉後上馬去風流猶夢習家池

柳枝詞四首

結根元自在青冥裊裊依依映紫庭  
恠得古來天帝醉柳邊高揭酒旗星

張掖斜陽柳谷西三金七彩日絲迷  
曦和遙趁高春去却把餘光讓羿妻  
柳谷即昧谷也說文云柳為日  
入之色日入具衆色柳亦具衆  
色故日入之谷名柳谷也

輕鞋醉粉古堤邊風伯多情送上天  
不用人間蠶與繭自鋪天上女兒羶



漢代風流陳仲弓醉吟飛絮太丘東潘仁只解栽桃李  
拋却青春與艷紅

陳仲弓事見本州柳巷條下

禹山張含曰唐人柳枝詞近二三百首無用此  
四事者

### 泛蓮池晚歸即事

虹銷宿雨水明霞仙島紅雲泛海槎歸去不須牽錦  
纜風檣十丈插荷花

### 寄劉南坦先生

名麟

名山翡翠影朝暉八表停雲悵久違貪看錦苔封綠  
字不知蔀露濕荷衣

好音迢遞到麓冷露徃霜來閱幾星萬里神交還對  
面忠經書似換鵝經

南坦聲名北斗南幾回清夢接清談新裁欲寄隨蜚  
雁白水蒼葭隔瘴嵐

### 春郊即事戲作

南國佳人下楚雲聽歌觀舞客紛紛酒闌不用纏頭  
錦遙指餘霞剪綺裙

### 滯雨絕句

昨夜乾星照濕土曉虹西嶺水椿低幽居滯雨元多  
興坐愛青苔篆粉題

六月二十日立殊曉見紅霞以  
為晴景也野人謂予曰此虹飲

水而低閣輝而短謂之水椿非晴兆也明日  
果雨因思朱子詩傳謂虹無東西朝暮皆主  
情其語未然乃知窮理格物非一人可兼也  
作此詩并紀其事

即事

庭下丁香對玉簪紫芳重艷襲重襟開時不要雕闌  
護幽獨空林稱野心

自平陸入陝州於沙澗邂逅同年劉侍御文  
翔晚渡茅津寄此一絕

把醖才傾沙澗酒迴船已入陝州城衝寒跋涉非吾  
道薄暮留連是主情

寒夕與西學小酌話別

艷曲縈絃客思長華燈相對少輝光江陽酒熟花如  
錦別後何人共醉狂

送人之荆門

巫峽陽臺十二峰雲輕花遠樹重重錦囊佳句饒春  
興不學吳江詠冷楓

月夜水邊看梅

影娥池上靚粧人瓊樹金波兩闌新今夕正當三五  
夕小春先借一枝春

紫房避暑一溪送蒲菂

草龍珠帳翠盈盈顆顆勻圓綴水晶珍重玉兒纖手

摘文園渴思一時輕

詠史

貔貅百萬力猶殫  
疋馬平戎自古難  
堪羨申徽擒鄧  
彥絕勝傳介斬樓蘭

十月六日洞林樓歌席贈梅五小姬

是日二妓相闕

初月早梅偏可愛  
小鬟况是姓梅人  
頰回薄怒成微笑  
神女賦頰薄怒以自持号羗不  
可犯干坡詩玉人頰頰故多姿  
五出枝頭一點春

冬夜即事

詩成歌枕挑燈寫  
執燭何須二美人  
誰喚蘭生與桑  
落壺中自有錦江春

得佳墨半圭於黃雲浦

文秀久別易玄光  
貯雙鷗古錦囊  
喜見神明还旧空  
觀濡毫先染義雲章

和后齋即事二首

誰道神仙事渺茫  
丹成飛上白雲鄉  
傳衣已付林靈  
素遁跡先從刘混康

山中宰相洞中仙  
白犬黃鷄上碧天  
聖主恩深漢

文帝不教柰大橐街懸

送蔬種與高友霞鍊士

子著囊盛自薦鄉  
青菘紅菹異尋常  
烟苗露申清秋

日便是升菴小摘莊

王芝崖彭五峯各送藥酒並嘗數爵陶然醉  
矣用白傳句衍為一絕

杞醞松醪兩聞新灯前合作一家春風况不羨他年  
少白首狂歌有幾人

來節驛即事

驛亭高柳半天青我是客星非使星為謝東川周照  
府清歌紅燭醉流萍

太史菴遺集卷之十八

成都揚慎著

濟南王象乾校

孫金吾宗吾輯

丹陽湯日昭閱

七言絕句

為石子衍題畫

名維盤

九鴻遵渚修翎日雙鵲登枝聞喜時廣殿月華占瑞  
夢上林春色是仙期

為周緝溪題萱草圖

名邦宰

萱草孤根晚節留新篁行見鳳皇遊共言文體子裘  
舊紺碧亭前世澤優

別席贈歌人

粉光浮艷射燈光倚醉偎人咲滿堂  
明歲歸來先有約直携春色到江陽

贈宋文百戶石岡舍人

七十從戎鬢已斑勞君相送出滇關  
過家兒子如相問為報衰翁二月還

揚林寓館高隱賈東晦載酒夕過聽歌人瑣  
兒唱

不見何戡唱渭城何妨定子發新聲  
知君不是生張客魏野詩中更有情

十一月十三日至高曉耆老二十餘人烹豚  
煮酒慰余醉中作此見滇俗之厚也

寒燈社酒醉鷄豚滇海高曉古義存策杖持觴相慰  
藉全勝子美在羌村

壬子秋余西還施應乾百里而遙送口占此  
以別追錄

太華昆池駐彩舟徵歌載酒幾淹留  
不堪馬首東西去黃菊丹楓攬別愁

題蒲菴畫

五月蒲菴開景風草龍珠帳綠半茸  
高情不博涼州

守興在春江鴨綠中

象戲

玉帳將軍坐九宮  
流車走馬任西東  
可憐士相渾無策  
破敵終收一卒功

毛碧曉園亭四首

抖擻征衣千仞巔  
林風湖月興無邊  
主人知我詩喉渴  
急捧霞觴喚翠仙

右曠如亭

苔痕竹粉欲霑衣  
咫尺紅塵俗客稀  
隱尺忽驚山月上  
捲簾惟見海雲飛

右雲林茅屋

縱目那辭兩脚勞  
會心亭上見秋毫  
誰教蛙量成鯨飲  
捧硯催詩有薛濤

右會心亭

花下投壺彩袖分  
陽臺暮雨接朝雲  
萃芳亭上重攬酒  
翠被何妨覆鄂君

右萃芳亭

寄吳菴喜足疾全愈也

少年行坐戒垂堂  
老境奔馳賦陟岡  
便合軍門充健步  
不須獨活寄生湯

寄劉茨山侍御二首

滇海乘駘萬里行  
霜凝金碧瘴烟清  
移家顏闔勞相問  
步月停雲不盡情

流戍俄驚絳老年  
朱顏那得駐紅鉛  
來章錯把揚雲

比衰颯空傷白未玄

丙辰中秋

七袞羸尪老病身  
渾忘今夕是佳辰  
千家門閉中秋月  
影射窻燈與隙塵

丙辰初度夕小飲即事

屏風圍坐對黎渦  
醉裏猶聽聒悵歌  
喜氣排寒成一咲  
天花曾不著維摩

原明府枉訪山莊命作原名秉忠

山城東峙水潺潺  
路入茅田荒草間  
修竹新留栖鳳影  
春風先向柳梢還

戲寫唐人絕句風花雪月謎補風字一首不  
欲露題中字

曲池時送藕花香  
樹樹鳴蟬葉葉涼  
五柳先生誰得見  
北窗高枕夢羲皇

迎春花

木筆辛夷太混名  
金梅小朵最多情  
勾芒才露春消息  
早與釵頭彩燕爭

薺菜花

小朵低叢野徑斜  
堪教遊女插鬟鴉  
園苑未放江梅謝  
春在溪頭薺菜花

梔子花

八水雙林六月涼一枝蒼蘂有餘香  
散花人自諸天下塵界何嘗異上方

枇杷

芳菲苦被雪霜封只有枇杷燦仲冬  
青女似嫌林彩淡粧成華艷伴孤松

舟次敘州

嘉州一日至戎州好似乘風列子遊  
烏鵲南飛月明裏喜聲先報蕊珠樓

題二八佳麗圖十六首

紫洞酬春

天台洞口作春遊未遇仙郎阮與劉  
飯罷琅玕醉金醴綺羅叢裡是丹丘

花潭蕩漿

瀲灩金波拍岸浮畫船來往鏡中遊  
吳娥元住江干慣不似燕姬翠黛愁

桂林一枝

銀漢無聲下玉霜素娥青女聞新粧  
折來金粟枝枝艷插上烏雲朵朵香

玉局爭雄



起陸龍蛇有戰爭文楸方卦定輸贏潢池海孽何為者孫武吳宮有女兵

綺琴調鳳

嵇心羊體闕雙清轉軫鈞弦彩鳳鳴彈到無聲眉黛歛梅花枝上月三更

手撚芳菲

画闌東畔兩三枝正是風光二月時驚起玉人簪寶髻苧羅山下賽西施

鸞帚掃花

身是瑤池阿母家弱蘭休共鬪天邪常持鸞帚天壇上咲與仙人掃落花

黃鸝驚夢

金衣公子喚真真驚起羅幃掌上身寶枕垂雲選春夢覺來惆悵為何人

纖羅初試

玉臂銅青出內家一枝春雪凍梅花晚來料峭尖風入佢掩山屏曲曲斜

扇影驚魚

臥柳橫枝水檻深金梭玉尺見浮沉佳人撥悶閒遊戲不是安陵舊日心

臥看銀河

新月如弓未上弦  
金波流影玉階前  
為憐烏鵲成橋  
夜懊惱單栖夜不眠

琅玕紀興

不嫌綠粉點紅裙  
為刻青詞縷碧雲  
欲界此為無色  
卉佳人即是紫元君

錦字題情

垂鬟接黛破瓜期  
竹影風聲浪自疑  
莫寄蕭娘書一  
紙須防編入會真詩

碧水窺粧

宛若游龍正惱春  
澄潭碧水鑑梳勻  
回頭却被杏花  
咲曾是无雙今兩身

霓裳羽舞

吳宮白紵莫爭妍  
紅毯繚綾布錦筵  
羅襪繡鞋隨步  
沒迴旋元有肉飛仙

坐擁金爐

銀河天上欲生冰  
洞戶宵長被有稜  
畫漏無聲雞唱  
咽獨將花信卜蘭燈

滇池涸五首

昆明池水幾千年  
河伯今朝恨涸淵  
壞却滇雲好風

景只因鄉訛數子田

深有蒲蓮淺有葭蘆薪蔬槩更魚蝦麻姑未說桑田  
變只有張騫閣斷槎

東流不溢尾閭關絲禹功分順逆間試問蕭家堰淮  
水何如安石涸梁山

滇池別號仰天池毓秀鍾靈亦自竒灝氣一朝乾沒  
盡黃茅白葦竟何為

滇山如戟水如金正喜春流岸岸深枯蚌滿前溝澗  
遠拮擗愁殺夏畦心

自洪武至成化未聞修海口之說弘治中偶因  
天旱水涸都憲陳公金以其涸田贈方給事柅  
不二食又為水淹乃疾父老訴修海口嗣是武  
弁利其丁夫之折乾椿木之獲利不知利在武  
弁而言在旁近州縣與水爭地歲歲無休賈讓  
所謂以修河之貲補淹畝之稅何至與水爭咫  
尺之地其說在河渠云萬古水利不易之法也  
偶有所見以告諸當路者愁置之耳亦仁人之  
溥利哉

書李新溪扇

棠樹春風又隔年草薰風煖仲春天無因得續江陽

會明日驪駒重黯然

十一日宿紅困灘

紅茵灘頭艤碧沙長年三老說名花可憐銀樹如瓊  
樹驚起窮途一咲譁

松林驛喜簡西學至

昨朝乾鵲郵亭噪今日松林逢故人長路聯鑣欣霽  
景還鄉作伴屬青春

野馬川

野馬川頭見曉霞日光穿漏水明沙登坡下見村農  
社菜麥青黃界畫斜

納溪登舟戲贈李公路

海岳曾聞戲事傳書題未竟畫漁船嗟余亦倦登山  
馬莫笑當年米老顛

送黃四舍還霑益

驅馳貴竹又巴山伴我渾忘道路艱今日魚浮關外  
路不堪客裡送君還

驃姚幕府選羣才從事東西歲幾回聞道戡黎新奏  
捷錦城花發望君來

送劉霞峰之官安寧

六載芹宮化雨分又持文印向湏雲桂湖話別簷花

夜重見當年鄭廣文  
雲峰精舍學宮連我住中間二十年問訊舊遊諸子  
第揮毫長在墨池邊

寄安寧守

磬山為郡號冰清麗藻東吳況有名樽酒論文應憶  
我江東渭北捻閑情  
太守風流髮未霜梅花初月迥相望虎丘雲樹溫泉  
水却憶連然似故鄉

立春日夕蒞珠樓小飲即事贈簡西巖

東橋楊柳暝煙斜小玉燈前笑語譁共道螳川春色  
早夜來先發後庭花

題元夜留鞋圖

月娥絲履五文章步步生蓮印寶坊瞥見痴郎沉醉  
死襪羅留作返魂香

重過王生卿桂岑樓

時杜鵑花盛開

浹源流水抱晴川十月繁霜見杜鵑珍重故人留客  
意醉歌重唱豐金錢

乾溪離席代寄

皎皎盈盈屬使君朝朝暮暮望歸雲不知明月新波  
夜擁楫歌聲何處聞

樊九岡漢陽榮卷卷

照春金紫作斑衣菜子當年此事稀  
共道恩波如漢廣平安日日拜庭闈

紀事

唐代陳家有桂娘紫微杜牧為褒揚  
何如今日元江女忠節長懸日月光

贈灌陽隱士李鶴亭

兩世通家一子真十年醉別鶴亭春  
玉江秀水青城月夜夜仙姿入夢頻

詠舊羊裘披此五十矣

一著羊裘五十年吳霜隴雪更滇烟  
無論晏子當齊國却似嚴陵釣漢川

曉發再贈珥江五津黃孟至

舟師多櫓下盤渦衝斷離亭宴拍歌  
一段別愁誰為寫林烟如織水如羅

無題

一曲霓裳稱舞腰髻雲香煖沁霞綃  
館娃宮裏尋西子萬里橋邊見薛濤

大洞橋邊紫霧飄傾城顏色照瓊瑤  
驚飛影落陳王賦鴻浦霞光映赤霄

二女紅粧蹙畫圖丹青周昉對冰壺身同紫玉凌荆  
玉價重隋珠邁綠珠

錦江春色錦城花照耀風流學士家玉拍按腔歌艷  
曲樓頭明月弄琵琶

畫眉閑憶內

畫眉閑上客思家雲白山青萬里賒夜館頻回春枕  
夢團團月上海棠花

題段氏節姬卷二首

九原不負橐砧期萬里呱呱旅櫬隨汎彼栢舟今復  
見誰云刪後遂無詩

鍊石心腸婦女身歸來齒冷笑東隣不知改井移天  
後更有歡娛幾十春

採菱曲

垂露成幃月作臺菱花晝合夜仍開團團池水明如  
鏡照見佳人捧玉盃

菱歌菱曲喚新腔蓮子蓮房共一雙露下風涼團扇  
罷却停紅竹掩紗窗

卽道菱花似鏡奩妾言菱刺比針尖好持水鏡將眉  
畫莫惹泥針把手簷

虹橋鏡水四圍通來往遊魚似島中夜半池心瀉瀉

睡從教翠帶颭西風

明妃曲

紅顏天上異人間  
流落燕支萬里  
漢帝宮中頻問  
訊黃金誰贖錦車還

白炒黃榆隔漢春  
豐容靚飭老胡塵  
昭陽清夜懸明月  
不照南庭只照秦

滇南柳枝詞八首

乙巳仲春梁希堯席上李南夫為余言柳本詩家風物也滇南之柳獨不吐絲不飛絮入春不

五日已成老葉硬榦邊地之殊於中州也如此  
回舟與簡西學語而然之夜宿高嶢作滇南柳枝詞八首雖詞雜俳諧固亦道風土之實云

滇柳無絲客有思  
客懷老去願春遲  
東君似亦知人意  
不放飛綿點綠池

黃金枝映鳳皇城  
白雪飛花驃騎營  
生意婆娑荒戍盡  
春風何用慰離情

細腰斜拂楚臺風  
正在繇華二月中  
何事狂風滇海上  
清明不見一枝紅

瓜戍東西慣別離  
依依吟斷采薇詩  
人生莫作滇南客  
揚柳何由贈一枝



解玉溪連濯錦江麴塵絲映薛濤窗耳中慣聽梁州  
曲夢裡猶吹蜀國腔  
鳳城垂柳覆青樓十里珠簾上玉鈎誰似滇人重風  
土東橋生道勝瀘溝  
鬢色鴉雛不肯藏好音何處覓黎黃夷歌暮起如龐  
吠不道天涯客斷腸  
柳枝吹折哨樓前今歲狂風大放顛不待元宵三五  
後萬重痴綠暗蠻天

南狩曲十二首

南昌舟楫靜江濱北塞烽烟自虜氛寰海謳謗明

聖主太平威武大將軍

中憲臺前設御階行營帳下拜欽差弓旌曉引天王  
勅驛遞宵傳聖號牌

入塞旌旗盡魯家臨關鼓吹擁皇華西迎漢使千金  
橐北送胡姬百兩車

天王十月駐天津金鼓才收玉帛陳賀捷自開麟閣  
宴成功不用虎符臣

法駕旋歸隔歲年傾城奔走徧華顛教坊先奏回鑾  
曲光祿先開下馬筵

虞典昔巡紀遠回周官王會慶重開總兵四面懸俘

入鎮守多方進貢來

飛輓頻年苦不休乾坤無地脫征求黃雲塞北三千  
里青海山東二百州

雲雷自古有亨屯日月從今又一新窮海急須蠲賦  
詔清朝當賞直言臣

南涉江淮北渡河九重遊豫萬方和冬郊不改庚辰  
卜春殿還開辛巳科

河清海晏祝千齡偃武脩文用九經講殿詞臣虛隻  
日內臺女使候前星

紫禁煙花燕喜時青雲宮闕太平基王褒擬上賢臣  
頌韓愈還歌聖德詩

內庭燎火候朝參正殿威儀聳具瞻誰從元臣迎道  
左獨憐太史滯周南

桃花錦鳩

五株桃樹仙人圍錦翼鳴鳩春正乳東風露井太多  
情紅雨枝頭坐呼雨

芙蓉白鷺

露濃日冷霜華薄白鷺金塘煠水潤西風寒渚曉蒼  
蒼南園昨夜芙蓉落

無題

升菴遺集卷之六  
九十一  
奇雀銜花向海東  
非烟如黛掃晴空  
小橋嫁後風憐  
滅曾見新粧亞水紅

銀河誰道隔紅墻  
金屋由來傍玉堂  
共道風流傾下  
蔡誰教十五嫁王昌

綽態柔情瞥見時  
樽前不數杜紅兒  
憑君為覓紅雲  
島流水桃花別有期

楊林望碧雞山

萬里長征且未回  
春光又上五華臺  
碧雞山色還青  
眼雲外先迎馬首來

