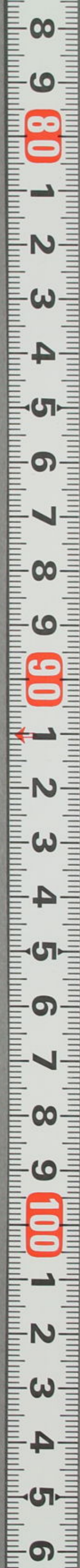
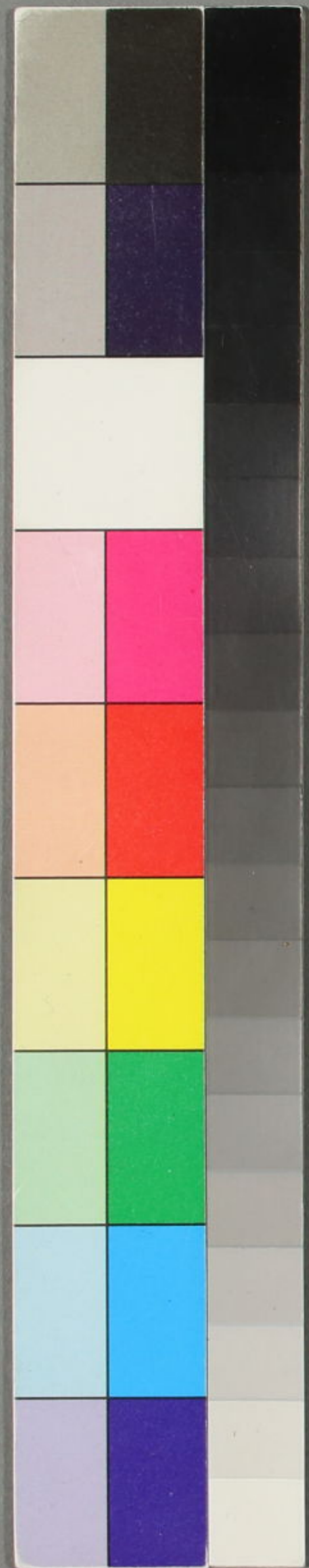


升菴外集

和 16
170
86



和八門
170
卷 36

升菴外集卷之八十

成都楊慎著

瑯琊焦竑編

古今諺

古諺不可忽

泰誓引 古人有言牝雞無晨大雅云人亦有言惟憂
用老並上古遺諺詩書所引者也至於陳琳諫辭掩
目捕雀潘岳哀稱掌珠伉儷並引俗說而為文詞也
夫文辭鄙俚莫過于諺而聖賢詩書采以為談况踰
此者可忽乎哉

外集卷八十一 古今諺

諺嘑同

論語云由也諺諺俗論也或作嘑見文選注又作喑
劉勰曰諺嘑喑同一字諺者直語也厘路淺言有質
無華喪言不文故吊亦稱喑劉子新論子游裼裘而
諺曾子指揮而哂是諺與喑同也

諺語有文理

諺語云三九二十七籬頭吹感栗言冬至後寒風吹
籬落有聲如感栗也合于莊子萬竅怒號之說而可
以爲幽風一之日感發之解矣賈人之鐸可以諧黃
鍾田夫之諺而契周公之詩信乎六律之音出于天
籟五性之文發於天章有不待思索勉強者此非自
然之詩乎余嘗戲集諺語爲古人詩詞中所引者數
條今附于此○月如彎弓少雨多風月如仰瓦不求
自下羅景綸詩用之朝霞不出市暮霞走千里范石
湖詩用之乾星照濕土來日依舊雨王建詩用之照
泥星出依然黑爛熳庭花不肯休礮車雲東坡詩用
之今日江頭風勢惡礮車雲起雨欲作風花雲起下
散四野如煙霧也晁無咎詩用之明日揚帆應復駛
蒸雲散亂作風花日沒胭脂紅無雨也有風梅聖俞
詩用之日脚射空金鏤直西望千山萬山赤野老先

知雨又風明日望此重雲黑東鸞晴西鸞雨則詩所謂朝濟于西崇朝其雨也霜淞打霧淞貧兒備飯甕則東坡詩所謂敢怨行役勞助爾歌飯甕也日暈主雨月暈主風則梅聖俞所謂月暈每多風燈花先作喜明日挂歸帆春湖能幾里也天河中有黑雲謂之黑猪渡河主雨則蕭冰崖所謂黑猪渡河天不風蒼龍銜燭不敢紅也秋甲子雨禾頭生耳則杜工部所謂禾頭生耳禾穗黑也他如雨灑上元燈雲掩中秋月又黃梅寒井底乾又云河射角好夜作犁星没水生骨又云春寒四十五貧兒市上舞貧兒且莫誇且過桐子花又云黃梅雨未過冬青花未破冬青花已開黃梅再不來又云船舫風雲起旱魃深歡喜又云商陸子熟杜鵑不哭皆爲唐宋詩人引用若陸機詩疏引諺云黃栗留看我麥又引蜻蛚鳴衣裘成蟋蟀鳴嬾婦驚夏小正註引天河東西漿洗寒衣國語注引古語上長冒楸陳根可拔耕者急發四民月令引農謠三月昏參星夕杏花盛桑葉白又云杏子開花可耕白沙又貸我東牆償我白梁先儒皆以解經不但詩詞之資而已詩詢芻蕘舜察邇言良有以哉

賈子引黃帝語

日中不彗是謂失時操刀不割失利之期執斧不伐
賊人將來涓涓不塞將為江河熒熒不救炎炎奈何
兩葉不去將用斧柯為虺弗摧行將為蛇賈子書所引止首四句餘見太公兵法蓋即漢藝文志黃帝中凡銘孔甲盤孟書也銘云無掘壑而附邱無舍本而治末日中必彗操刀必割執斧必伐日中不彗是謂失時操刀不割是謂失利執斧不伐賊人將來涓涓不塞將為江河熒熒不救炎炎奈何兩葉不去將用斧柯此銘漢以下文士多引用之而不見其全惟見於兵書如

太公兵法引黃帝語

黃帝曰余居民上搖搖恐夕不至朝慄慄恐朝不及
夕兢兢業業日慎一日人莫躓于山而躓于垤

韓非子引先聖諺

人莫躓于山而躓于垤韓非子引此云先聖有諺可證中机之銘出于黃帝無疑

韓非子引先聖言

規有摩而水有波我欲更之無奈之何此云先聖言而句有韻疑

亦中机銘之類也

孟子引夏諺

吾王不遊吾何以休吾王不豫吾何以助劉熙曰春行曰豫左傳季氏有嘉樹韓宣子譽之服虔曰譽與

豫同游於樹下也唐宋之間詩春豫臨池近○本作

春豫靈池宴

曾子引諺

人莫知其子之惡莫知其苗之碩

左傳羽父引周諺隱十一年

山有木工則度之賓有禮主則擇之

虞叔引周諺桓十年

匹夫無罪懷璧其罪

士蔿引諺閔元年

心苟無瑕何恤乎無家

宮之奇引諺僖五年

輔車相依唇亡齒寒

輔頰也車牙車又曰領車牙下骨之名也輔為外表車為內骨

鄭諺僖七年○鄭大夫孔叔言于鄭伯

心則不競何憚於病言心既不能自強何畏難于卑弱之病即齊景公所云既不能

令又不受命也左傳既不能強又不能弱

宋諺文公二年

庇焉而縱尋斧焉

八尺曰尋所以量木也借木之庇而縱放尋以量之斧以伐之

鄭子產引古言文十七年○正義曰古人有言非謂前代之人有此言也據今

時而道前世

畏首畏尾身其餘幾

鹿死不擇音音讀作休陰之蔭

晉伯宗引古言宣十五年

外集卷八十一古今諺

雖鞭之長不及馬腹

伯宗引諺

高下在心川澤含汚山藪藏疾瑾瑜匿瑕國君含垢

漢書亦引此諺無高下在心一句

羊舌職引諺

宣十六年

民之多幸國之不幸也

韓厥引古言

成十七年

殺老牛莫之敢尸

謝息引人有言曰

昭七年

挈瓶之智守不假器

子產引古言

昭七年

其父析薪其子弗克負荷

子服惠伯引諺

昭十三年

臣一主二

子產引諺

昭十九年

無過亂門

後昭二十二年宋對楚遠越日人有言曰惟亂門之無過

楚令尹子瑕引諺

昭十二年

室於怒市於色

戰國策怒於室者色於市

宋對楚遠越

昭二十二年

唯亂門之無過

外集卷八十

古今諺

子太叔引人亦有言 昭二十四年

後不恤其緯而憂宗周之隕為將及焉

魏子引諺 昭二十九年

唯食忘憂 國語作唯食可以忘憂

周太子晉引人有言 國語

無過亂人之門 亂人狂悖怨亂之人無過其門干其怒也

佐雖者嘗焉佐鬪者傷焉 俗言助祭得食助鬪得傷

禍不好不能為禍 財色之禍生於好之

單穆公引諺

衆心成城衆口鑠金

衛彪奚引諺

從善如登從惡如崩

單襄公引諺

獸惡其網民惡其上

鄭叔詹引諺

黍稷無成不能為榮黍不為黍不能蕃廩稷不為稷

不能蕃殖所生不疑惟德之基

越諸稽郢引諺

狐埋之而狐搯之是以無成功

越王引諺 注諺俗之善語也

觥飯不及壺殮盛饌未具不如壺殮之救饑疾也

列子楊朱篇引古語

生相憐死相捐

又引古語

人不婚宦情欲失半人不衣食君臣道息

又引周諺

田父可坐殺

荀子引民語

欲富乎忍耻矣

荀子引古言于道篇

衣與繆與不女聊與歟通言雖衣服我綢繆我而不敬不順則不聊汝也

戰國策引語曰

騏驥之衰也駑馬先之孟賁之倦也女子勝之

楚策引諺注傳言曰諺

見君之乘下之見杖起之

楚策莊辛引鄙語

見兔而顧犬未為晚也亡羊而補牢未為遲也牢一作籬

古音同

荀卿謝春申君書引諺

癘人憐王韓非子厲憐王此不恭之語也雖然古無虛諺不可不審察也

外集卷八十一古今諺

孟嘗君引鄙語

借車者馳之借衣者披之

鬼谷子引古語

女愛不傲席男歡不盡輪

戰國策寵女不傲席寵臣不傲軒

齊語 七略

天口駢談天衍雕龍奭炙穀輅髡

史記無天口駢三字駢指田駢也

蘇秦說楚 一作張儀

削株掘根無與禍隣禍乃不存

蘇秦說韓引鄙語

寧為鷄口無為牛後

韓策張儀引諺

貴其所以貴者貴

所以貴人所以同貴

韓策周最引語曰

怒於室者色於市

燕王謝樂間書引諺

厚者不毀人以自益也仁者不危人以要名也

孟子引齊人言

雖有智慧不如乘勢雖有鎡基不如待時

賈逵曰基耨也耨六

寸所以間稼

周諺 說苑

鄒穆公引周諺云囊漏貯中今語則云船裏不漏針也

管子諷桓公

不行其野不違其馬

言馬以行野雖不行野亦不可不調習也

墻有耳伏

寇在側

墻有耳者微謀外泄古有二言

鵬冠子

中流失船一壺千金

船音循釋名船循也循水而行也

師春引古語

斧小不勝柯

牟子引古諺

少所見多所怪見橐駝言馬腫背

趙武靈王引

以書為御者不盡馬之情以古制今者不達事之變

祁奚引

擇君莫若臣擇子莫若父

管子亦引云知也莫若君知子莫若父

列子

爭魚者濡逐獸者趨

濡覽救溺者趨濡救奔者趨

申叔時引

牽牛以蹊人之田而奪之牛牽牛以蹊者信有罪矣

而奪之牛罰已重矣

趙文子引古諺

善人在患弗救不詳惡人在位弗去亦不詳

四民月令引農謠

河射角堪夜作犁星沒水生骨

麻黃種麥麥黃種麻夏至後不沒狗言種麻貴在夏至前但由

多沒橐駝五月及澤父子不相借並言麻俟秋出莫

子欲富黃金覆謂秋後種麥曳柴壅麥根也

羸牛劣馬寒食下馬之計以古時今皆不執事之

智如禹湯不如常耕

鋤頭三寸澤言耘之益也子欲富黃金覆言耘之益也

富何卒耕水窟貧何卒耕水窟

耕而不勞不如作暴

雲行東車馬通雲行西馬濺泥雲行南水漲潭雲行

北好曬麥對餅去穢

未雨先雷船去步歸

鴉浴風鵲浴雨知來

春甲子雨乘船入市夏甲子雨赤地千里秋甲子雨

禾頭生耳冬甲子雨飛雪千里

上火不落下火滴洒言丙丁也洒音奪

稻秀雨澆麥秀風搖

雨打梅頭無水飲牛

船轉風雲起旱魃深歡喜

易緯引古語雨張雲千里

一夫兩心拔刺不深夏甲午雨赤旗千里林甲午雨

躓馬破車惡婦破家

詩疏引齊諺

上山斫檀椽楹先殫

椽音遂楹音兮檀與二木相似

斫檀不諦得槩迷槩迷尚可得駁馬

駁馬亦木名馬音如塗抹之抹

檀與二木又相似

富辰引諺

兄弟讒鬪侮人百里

春秋緯引古語

吐珠於澤誰能不舍

月麗于畢雨滂沱月麗于箕風揚沙

詩疏引上黨人調

問婦人欲買楮不謂竈下有黃土欲買釵不謂山中

自有楛

河圖引蜀謠

汶阜之山江出其腹帝以會昌神以建福

三秦記民謠

武功太白去天三百孤雲兩角去天一握山水險阻
黃金子午蛇盤鳥籠勢與天通

詩疏引齊語

疲馬不渡澠水澠水之流迅急

列女傳引古謠

食石食金鹽可以支長久食石食玉鼓可以得長壽

金鹽五加皮也玉鼓地榆也

秦嘽虞喜志林

秦穆公夢之天帝所奏鈞天廣樂賜以金策
祚世之業當時有嘽曰

天帝醉秦暴金誤隕石墜

張衡西京賦昔者天帝悅秦穆公而觀之享以鈞天廣樂帝有醉焉乃為金策錫用此土而剪諸鶉首即此語也李義山詩自是當時天帝醉不關秦地有山河

泗上諺

水經注周顯王四十二年九鼎淪沒泗水始見于泗水千人入水求之絲而未出籠
嚙斷其絲故泗上為之謠曰

稱樂太早絕鬲絲

皐魚引古語

枯魚銜索幾何不蠹

索音素古索素同音中庸索隱即素隱也

魯仲連引古語

百足之蟲三斷不蹶

驢子亦引此百足作馮功馮功蟲名蹶一作僵

外集卷八十一古今諺

馮功之蟲三斷不儘

劉向別錄引古語

唇亾而齒寒河水崩其壞在山

鄒子引古語

截趾適履孰云其愚何與斯人追欲喪軀

蘇秦謂秦王

戰勝而國危者物不斷也身大而權輕者地不入也

韓非引諺

奔車之上無仲尼覆車之下無伯夷

奔音債

文選注引古諺

越阡度陌互為主客

不韓非引諺

韓非子先王

不歸則如羊豕其賊

為政猶沐也雖有棄髮必為之

淮南子聖人用兵如澤髮擣苗棄少而存

多金不取而金不厭

韓非引諺

巫咸雖善祝不能自祝也秦越雖善醫不能自治也

田韓非引諺

莫衆而迷

又曰莫三人而迷

韓非引鄙諺

外集卷八十一 古今諺

長袖善舞多錢善賈言多資之易為江也

莫眾列女傳引諺

力田不如遇豐年力桑不如見國卿刺繡文不如倚

市問謂善事不謂自強謂素賦善賈不謂自強也

尉繚子引諺

千金不死百金不刑史記于金之

劉子引古諺策必為文

深不絕涓泉稚子浴其淵高不絕邱陵跛羊遊其顛

莊子引野語

聞道百以為莫已若

莊子引古語

美成在久惡成不及改改韻補音以

賈子引鄙諺百金之下不德

不習為吏視已成事

又引里諺

欲投鼠而忌器

鄒陽引古語

白頭如新傾蓋如故文選注引作白頭而新傾蓋而故意尤明白

武帝策問引古語

良玉不瑑

中山王引

社鬯不灌屋鼠不薰韓詩外傳作稷蜂不薰

公孫弘引古語

揉曲木者不累日銷金石者不累月

司馬相如引鄙諺

家累千金坐不垂堂

袁盎傳引

千金之子不垂堂百金之子不騎衡

越椒子文引

狼子野心

東方朔引古語

水至清則無魚人至察則無徒列子察見淵魚者不祥智料隱隱者有殃

後漢書水清無大魚

以管窺天以蠡測海以莛撞鍾史記以管窺天以隙視文

韓安國傳引古語

衝風之衰不能起毛羽強弩之末不能穿魯縞漢書

強弩之末不能穿魯縞衝風之末不能起鴻毛史記

路溫舒引俗語

畫地為獄議不入刻木為吏期不對

劉輔引里語

外集卷八十一古今諺

腐木不可以為柱卑人不可以為主

王嘉引里諺

千人所指無病而死

馮衍說廉丹

後漢書

人所歌舞天必從之

古語人所歌舞天必從之

李固引語曰

周舉傳

曉曉者易缺皦皦者易污陽春之曲和者必寡盛名之下其實難副

李業傳

穀弩射市薄命先死

鮑永傳

機事不密禍倚人壁

王符引諺

一歲數赦好兒啗啞

桓譚引諺

人之相去如九牛毛

二人同術誰昭誰冥二虎同穴誰死誰生

本逸周書

韓嬰詩傳引古語

昨日何生今日何成必念歸厚必念治生日慎一日完如金城

虞卿贊引鄙諺

利令智昏

黃歇傳引語

當斷不斷反受其亂

蔡澤傳

長袖善舞多錢善賈

本韓非子

韓信傳

狡兔死走狗烹飛鳥

六韜作高鳥

盡良弓藏敵國破謀臣

亾

野禽殫走犬烹敵國破謀臣亾

史記

晁錯傳語曰

變古易常不死則亾

韓安國傳引語曰

雖有親父安知其不為虎雖有親兄安知其不為狼

李廣傳引諺曰

桃李不言下自成蹊

郭解贊引諺曰

人貌榮名豈有既乎

貨殖傳引諺曰

千金之子不死于市

史記趙世家引古諺

千羊之皮不如一狐之腋

以書御者不盡馬之情以古御今者不達事之變

死者復生生者不愧

后妃傳引諺

美女入市惡女之仇

王陵傳引諺

兒婦人口不可用

王夫人傳

蓬生麻中不扶自直白沙在泥與之皆黑曾子書作泥

作

衛鞅傳

千羊之皮不如一狐之腋千金之諾諾不如一士之

諤諤

張儀傳

積羽沉舟羣輕折軸衆口鑠金積毀銷骨中山王傳臣聞衆口

鑠金積毀銷骨羣輕折軸羽翮飛肉

甘茂傳

禽困覆車

王翦傳引鄙語

尺有所短寸有所長

慈掌兵義主財

諺曰慈不掌兵義不主財君子曰惟慈掌兵惟義主財論語曰仁者必有勇非慈何以掌兵易曰理財正辭禁民為非曰義非義何以主財不慈掌兵賊也不義主財盜也

古諺古語載籍通引

終身讓車不枉一舍感者知反迷道不遠

仕宦不止車生耳耳車旁摩也古語黃今申斑闌耳

心誠憐白髮玄情不怡艷色媿魯連子

不斑白語道失

曰刃交前不顧流矢堂上不糞除郊草不瞻耘

一淵不兩蛟又曰一栖不兩雄又曰兩雄不並栖

井水無去煎新林無長木鹽鑊

林中不賣薪湖上不鬻魚

觸露不招葵日中不剪韭

乳犬攫虎伏雞搏狸

金可作世可度

白壁不可為容容多後福

左雄

龍不隱鱗鳳不藏羽網羅高懸去將安所將飛者羽

伏將奮者足跼將噬者爪縮將文者且朴

蔡洪一本作將飛者

翼代將奮者足跼將攫者爪縮將文者且朴伏龍非我馬白日非我蠟藏之嘿之保此玄樸伏龍白日二

句言時不待人也千古奇句

猛虎不處卑勢勁鷹不立垂枝

中規不密用墜禍辟

鐸以聲自穴膏以明自鑠虎豹之文來射猿狖之捷

來獨

上求材臣殘木上求魚臣乾谷

遁關不可復亾狂不可再

無鄉之社易為黍肉無國之稷易為求福

生男如狼猶恐其庀生女如鼠猶恐其武

女戒

生男如狼猶恐如羊生女如鼠猶恐如虎

貞觀政要

商師若鳥周師若茶

鹽鐵論○商用少周用老也詩曰方叔元老克壯其猶

飛矢在上走驛在下

左傳交兵使在其間今語兩國交兵不罪來使

非宅是卜惟隣是卜

左傳昭三年晏子引注卜良隣

民保於信

左傳定十五年戲陽速引諺○

學而不已闔棺乃止

韓詩外傳引孔子語

居者無載行者無埋

呂覽引齊鄙人諺言生不隱謀死不隱忠也

外集卷八十一古今諺

四足之美有麋兩足之美有鶴詩正義引語曰

山川而能語葬師食無所肺腑而能語醫師色如土

方回山經引相冢書

妍皮不裹癡骨

福至心靈禍來神昧五代新說

足寒傷心民怨傷國並史炤通鑑疏引

屋漏在上知之在下梁史

峴山張蓋雨滂沛闕駟十州志

室無滯貨不為潤屋

鬻棺者欲歲之疫

有病不治常得中醫漢書引諺

括糠及米漢書引語

誰為為之孰令聽之司馬遷引諺

以貧求富農不如工工不如商刺繡文不如倚市門

史記引諺

貴易交富易妻

作舍道傍三年不成後漢書引諺

關東出相關西出將虞詡傳引諺

射幸數跌不如審發譙周枕國論

知星宿衣不覆言多拘忌反貧困也○嵇康集

外集卷八十一古今諺

字三寫音圭魚成魯帝成虎

力貴實知貴卒

狐向穴嗥不祥

作者不居居者不作

奴見大家心死

解律光傳

使口如鼻終身不失使口如耳終身不殆思無垢忍

無辱

說苑

母曰不幸甌終不墜井

錢無耳可聞使

魯褒錢神論

仕無中人不如歸田

魯褒神論

人間長安樂出門向西笑知肉味美對屠門而嚼

引關東鄙語

縷因針而入不因針而急

春秋後語女因媒而嫁不因媒而親

能理亂絲始可讀詩

秋文類聚

家貧不辦素食匆冗不暇草書

其母好者其子抱其母惡者其子釋

韓非

錦繡襄邑羅綺朝歌

猶今云金臨安銀大理銅茶陵鐵後縣也

千里不販樵百里不販糴

春雨變夏雨

莊子注引言是非究竟愈遠愈訛也

其淵深者其魚美其主賢者其臣惠

韓詩外傳

兩國交爭使在其間水火相爭彗鼎在其間不聰不

明不能為王不癡不聾不能為公慎子

汝無自譽觀汝作家書典論引諺言作家書質而難也○譽音余

政如冰霜奸宄消亾威如雷霆寇賊不生正部引諺

屠者食藿羹造車者多步行鬻扇之翁手障暑畜妓

之夫恒獨處鄒子○新論同

甘瓜苦蒂物無全美墨子

孤犢觸乳驕子罵母謝承後漢書仇覽傳引諺

父母何在在我庭化我鳴臬哺我生考城鄉邑諺曰云頌仇覽也

左相宣威沙漠姜恪右相馳譽丹青閻立本

三館學士放散五臺令史明經唐諺

首牛入西谷逆犢上齊邱杜臺卿齊識史通云愁山定犢彰於載謠是也

老吏抱案死劉炫傳

日在雨落翁婆相撲言陰陽不和也宋人卜說

縣官漫漫怨死者半風俗通引里語言罷軟之官反害物也

無肥仙人富道士抱朴子

屠者飾藿羹造車者步行梓匠處椽廬陶者用缺甃

鬻扇翁手障暑畜妓之夫恒獨處為者不得用用者

不肯為為者不得用以利勦用者不肯為以富寵

新論

外集卷八十一古今論

吳諺楚諺蜀諺滇諺

山擡風雨來海嘯風雨多

早霞紅丟丟晌午雨瀏瀏晚了紅丟丟早晨大日頭

官糧辦便無飯

吳諺

樓梯天晒破磚

日出早雨淋腦日出晏晒殺鴈

魚兒秤水面水來滄高岸

水面生青靛天公又作變

蜻蜓高穀子焦蜻蜓低一壩泥

春寒四十五窮漢出來舞窮漢且莫誇且過桐子花

反賊劉千斤賊官姚萬兩一九二九相喚不出手三

九二十七籬頭吹簫築四九三十六夜眠如露宿五

九四十五家家堆鹽虎六九五十四和尚不出寺七

九六十三凍落耳朵弦八九七十二口中咽暖氣九

九八十一窮漢受罪畢纔要伸脚睡蚊蟲獾蚤出

褒彈是買主喝采是閑人

淮南刺我行有欲與我交訾我貨者欲與我市

服藥千裹不如一宵獨臥服藥千朝不如獨臥一宵

戊午巳未甲子齊便將七日定天機七日有雨兩月

泥七日無雨兩月灰

甲寅乙卯晴四十五日放光明甲寅乙卯雨四十五

日看泥水

三月三日晴桑上掛銀瓶三月三日雨桑葉生苔

壬辰裝担子癸巳上天堂甲午乙未雨茫茫荒年無

六親旱年無鶴神

執彼無雨危成當灾

高山種小麥終久不成穗男兒在他鄉焉得不憔悴

濕耕澤鋤不如歸去

鋤古音助說文引孟了股人七十而鋤

二月杏華勝可蓄沙

蓄畚之蓄音做載之載

迴車倒馬擲衣不下

言禾之密也漢書朱虛侯曰深耕穰種擲衣不下所謂穰也

蝦蟇鳴燕來睇通道路修溝隄

稼欲熟收欲速

霜凜打霧凜貧兒備飯瓮

螃蟹怕見漆豆花怕見日

布穀鳴小蒜成秋霜足萸薑熟

五月鋒八月耩

鋒鋤也耩耨苗根

槐兔目棗鷄口桑蝦蟇眼榆負瘤

李賀詩別柳當馬頭官槐如兔目

榆莢脫桑椹落

伐木之時

花三泡四

水生之候也花見三尺泡四尺

秧苗針水庄家早起

東坡詩針水聞好語魯直詩秧針刺水麥浪綠翻銀

木再花夏有雹李再花秋大霜

草木暉暉蒼黃亂飛

風俗通引諺

殺君馬者路傍兒

言傷人譽馬乘者盡力馳死也

嗔目待明經

宋人嘯云焚香禮進士嗔目待明經見東萊文集其徒諱之改嗔目作撤幘非也

升菴外集卷之八十終

升菴外集卷之八十一

成都楊慎著

瑯琊焦竑編

吳郡顧起元校

詞品

陶弘景寒夜怨

陶弘景寒夜怨云夜雲生夜鴻驚悽切嘹唳傷夜情後世填辭梅花引格韵似之後換頭微異

陸瓊飲酒樂

陳陸瓊飲酒樂云蒲桃四時芳醇琉璃千鍾舊賓夜飲舞遲銷燭朝醒弦促催人春風秋月長好歡醉日

外集卷八十一

詞品

月言新唐人之破陣樂何滿子皆祖之

梁武帝江南弄

梁武帝江南弄云衆花穠色滿上林舒芳耀彩垂輕
陰連手躡蹠舞春心舞春心臨歲臆中人望獨踟躕
此辭絕妙填詞起於唐人而六朝已濫觴矣其餘若
美人聯錦江南雅女諸篇皆是樂府具載不盡錄也

徐勉迎客送客曲

古者宴客有迎客送客曲亦猶祭祀有迎神送神也
梁徐勉迎客曲云絲管列舞曲陳含聲未奏待嘉賓
羅絲管陳舞席斂袖嘿唇迎上客送客曲云袖繽紛
聲委咽餘曲未終高駕別爵無算景已流空紆長袖
客不留徐勉在梁爲賢臣其爲吏部日宴客酒酣有
求詹事者勉曰今宵且可談風月其嚴正而又蘊藉
如此江左風流宰相豈獨謝安王儉邪

僧法雲三洲歌

梁僧法雲三洲歌云三洲斷江口水從窈窕河傍流
啼將別共來長相思又云三洲斷江口水從窈窕河
傍流歡將樂共來長相思江左辭人多風致而僧亦
如此不獨惠休之碧雲也

隋煬帝詞

隋煬帝夜飲朝眠曲云憶睡時待來剛不來郤妝仍
索伴解珮更相催博山思結夢沉水未成灰其二云
憶起時投籤初報曉被惹香黛殘枕隱金釵鼻笑動
林中烏除邵司晨鳥二詞風致婉麗其餘如春江花
月夜江都樂紀遼東竝載樂府其金釵兩股垂龍舟
五更轉名存而辭亾鐵圍山叢話云寒鴉飛數點流
水繞孤村乃煬帝辭而全篇不傳又傳奇有煬帝望
江南數首不類六朝人語傳疑可也

轉應曲

轉應曲與宮中調笑平反相合予常擬之

王褒高句麗曲

王褒高句麗曲云蕭蕭易水生波燕趙佳人自多傾
盃覆盃漼漼垂手奮袖娑娑不惜黃金散盡惟畏白
日蹉跎與陳陸瓊飲酒樂同調蓋疆場限隔而聲調
元通也王褒宇文周時人字子深非漢王褒也是時
亦有蘇子卿有梅花落一首方回遂以爲漢之蘓武
何不考之過乎

穆護砂

樂府有穆護砂隋朝曲也與水調河傳同時皆隋開
汴河時辭人所製勞歌也其聲犯角其後至今訛砂

爲煞云予嘗有詩云桃根桃葉最天斜水調河傳穆
護砂無限江南新樂府陳朝獨賞後庭花

回紇

回紇商調曲也其辭云陰山瀚海信難通幽閨少婦
罷裁縫緬想邊庭征戰苦誰能對鏡冶愁容久戍人
將老須臾變作白頭翁其辭纏綿含蓄有長歌之哀
過於痛哭之意情不見作者名氏必陳隋初唐之作
也又有石州辭云自從君去遠巡邊終日羅帷獨自
眠看花情轉切攬涕淚如泉一自離君後啼多雙眼
穿何時狂虜滅免得更畱連併附於此

沈約六憶辭

沈約六憶辭其一云憶來時灼灼上堦墀勤勤叙離
別慊慊道相思相看常不足相見乃忘饑其二云憶
坐時黯黯羅帳前或歌四五曲或弄兩三弦笑時應
莫比嗔時更可憐其三云憶眠時人眠強未眠解羅
不待勸就枕更須牽復恐傷人見嬌羞在燭前逸其
三首

梁簡文帝春情曲

梁簡文帝春情曲云蝶黃花紫燕相追楊低柳合路
塵飛已見垂鈎掛綠樹誠知淇水霑羅衣兩童夾車

問不已五馬城頭猶未歸鶯啼春欲駛無爲空掩扉
此詩似七言律而末句又用五言王無功亦有此體
又唐律之祖而唐辭瑞鷓鴣格韻似之

長相思

徐陵長相思云長相思好春節夢裏恒啼悲不洩帳
中起窻前咽柳絮飛還聚遊絲斷復結欲見洛陽花
如君隴頭雪蕭淳和之云長相思久離別新燕參差
條可結狐關遠鴈書絕對雲恒憶陣看花復愁雪猶
有望歸心流黃未剪裁二辭可謂勍敵

王筠楚妃吟

王筠楚妃吟句法極異其辭云窻中曙句花早飛句
林中明句鳥早歸句庭中日句暖中閨句香氣亦霏
霏句香氣漂句當軒清唱調句獨顧慕句含怨復含
嬌句蝶飛蘭復熏句裊裊輕風入翠裙句春可遊句
歌聲梁上浮句春遊方有樂句沉沉下羅幕大率六
朝人詩風華情致若作長短句卽是詞也宋人長短
句雖盛而其下者有曲詩曲論之弊終非辭之本色
予論填辭必泝六朝亦昔人窮探黃河源之意也

宋武帝丁都護歌

宋武帝丁都護歌云都護北征時儂亦惡聞許願作

石尤風四面斷行旅又云都護北征去相送落星墟
帆檣如芒捰都護今何渠唐人用丁都護及石尤風
事皆本此二辭絕妙宋武帝征伐武畧一代英雄而
復風致如此其殆全才乎

白團扇歌

晉中書令王珉與嫂婢謝芳姿有情愛捉白團扇與
之樂府遂有白團扇歌云白團扇憔悴無復理羞與
郎相見其本辭云犢車薄不乘步行耀玉顏逢儂都
共語起欲著夜半其二云團扇薄不搖窈窕搖蒲葵
相憐中道罷定是阿誰非其三云御路薄不行窈窕
穿迴塘團扇障白日面作芙蓉光其四云白錦薄不
著翹行著練衣異色都言好清白爲誰施薄如唐書
薄天子不爲之薄芳姿之才如此而屈爲人婢信乎
佳人薄命矣元關漢卿嘗見一從嫁媵婢作一小令
云鬢鵝臉霞屈殺了將陪嫁規摹全似大人家不在
紅娘下巧笑迎人文談回話真如解語花若咱得他
倒了蒲桃架事亦相類而可笑併附此

五更轉

陳伏知道從軍五更轉云一更刁斗鳴校尉連城
懸聞射鵬騎遙憚將軍名二更愁未央高城寒夜長

試將弓學月聊持劍比霜三更夜警新橫吹獨吟春
強聽梅花落誤憶柳園人四更星漢低落月與山齊
依稀北風裏胡笳襍馬嘶五更催送籌曉色映山頭
城烏初起堞更人悄下樓其後隋煬帝效之作龍舟
五更轉見文中子

長孫無忌新曲

長孫無忌新曲云家住朝歌下句早傳名句結伴來
遊淇水上句舊時情句玉珮金鈿隨步動雲羅霧縠
逐風輕轉目機心懸自許何須更待聽琴聲又一曲
云迴雪凌波遊洛浦句遇陳王句婉約娉婷工語笑
句侍蘭房句芙蓉綺帳開還揜翡翠珠被爛齊光長
願今宵奉顏色不愛聞簫逐鳳凰

崔液踏歌行

唐崔液踏歌辭二首體制藻思俱新其辭云綵女迎
金屋仙姬出畫堂鴛鴦裁錦袖翡翠帖花黃歌響舞
行分豔色句動流光句其二云庭際花微落樓前漢
已橫金壺催夜盡羅綉舞寒輕調笑暢歡情未半句
著天明句近刻唐詩不得其句讀而妄改特爲分注
之

太白清平樂辭

李太白應制清平樂辭云禁庭春晝鶯羽披新繡百草巧求花下鬪只睹珠璣滿斗○日晚卻理殘粧御前聞舞霓裳誰道腰肢窈窕折旋消得君王其二云禁幃秋夜明月探窻罅玉帳鴛鴦噴蘭麝時落銀燈香燧○女伴莫話孤眠六宮羅綺三千一笑皆生百媚宸遊教在誰邊此辭見呂鵬遏雲集載四首黃玉林以其二首無清逸氣韻止選二首慎嘗補作二首其一云君王未起玉漏穿花底永巷脫簪妝黛洗衣溼露華似水○六宮鸞鳳鴛鴦九重羅綺笙簧但願君恩似日從教妾髻如霜其二云傾城豔質本自神僊匹二八承恩初選入身是三千第一○月明花落黃昏人間天上消魂且共題詩團扇笑他買賦長門永昌張愈光見而深愛之以爲遠不忘諫歸命不怨填辭中有風雅也荒淺敢望前人然亦不孤愈光之賞爾

白樂天花非花辭

白樂天之辭望江南三首在樂府長相思二首見花菴詞選予獨愛其花非花一首云花非花霧非霧夜半來天明去來如春夢不多時去似朝雲無覓處蓋其自度之曲因情生文者也花非花霧非霧雖高唐

洛神奇麗不及也張子野衍之爲御街行亦有出藍
之色今附於此天非花艷輕非霧夜半來天明去來
如春夢不多時去似朝雲無覓處乳雞新燕落月沉
星統統城頭鼓參差漸辨西池樹朱閣斜欹戶綠苔
深徑少人行苔上屐痕無數殘香餘粉閑衾剩枕天
把多情付

詞名多取詩句

詞名多取詩句如蝶戀花則取梁元帝翻階蛺蝶戀
花情滿庭芳則取吳融滿庭芳草易黃昏點絳唇則
取江淹白雪凝瓊貌明珠點絳唇鷓鴣天則取鄭嵎
春遊雞鹿塞家在鷓鴣天惜餘春則取太白賦語浣
溪沙則取少陵詩意青玉案則取四愁詩語菩薩蠻
西域婦髻也蕪幕遮西域婦帽也尉遲盃尉遲敬德
飲酒必用大盃故以名曲蘭陵王每入陣必先故歌
其勇生查子查古檣字張騫乘槎事也西江月衛萬
詩只今惟有西江月曾照吳王宮裏人之句也瀟湘
逢故人柳渾詩句也粉蝶兒毛澤民詞粉蝶兒共花
同活句也餘可類推不能悉載

踏莎行

韓翃詩踏莎行草過春谿辭名踏莎行本此

上江虹紅窻影

唐人小說冥音錄載曲名有上江虹卽滿江紅紅窻影卽紅窻廻也

菩薩髮蘓幕遮

西域諸國婦人編髮垂髻飾以襍華如中國塑佛像璣珞之飾曰菩薩髮曲名取此唐書呂元濟上書比見方邑相率爲渾脫隊駿馬胡服名曰蘓幕遮曲名亦取此李太白詩公孫大娘渾脫舞卽此際之事也

夜夜昔昔

梁樂府夜夜曲或名昔昔鹽昔卽夜也列子昔昔夢爲君鹽亦曲之別名

阿鞞廻

太白詩羌笛橫吹阿鞞廻番曲名張祐集有阿濫堆卽此也番人無字止以聲傳故隨中國所書人各不同爾難以意求也

阿濫堆

張祐詩紅樹蕭蕭閣半開玉皇曾幸此宮來至今風俗驪山下村笛猶吹阿濫堆宋賀方回長短句云待月上潮平波灩塞管孤吹新阿濫中朝故事云驪山多飛鳥名阿濫堆明皇採其聲爲曲子又作鷄爛堆

西陽雜俎云鷄爛堆黃一變之鷄色如鶩髦鷄轉之
後乃至累變橫理細臆前漸漸微白

烏鹽角

曲名有烏鹽角江鄰幾稜志云始教坊家人而鹽得
一曲譜於角子中翻之遂以名焉戴石屏有烏鹽角
行元人月泉吟社詩山歌聒耳烏鹽角村酒柔情玉

練槌

小梁州

賈逵曰梁米出於蜀漢香美逾于諸梁號曰竹根黃
梁州得名以此秦地之西燉煌之間亦產梁米土沃
類蜀故號小梁州為西音也

六州歌頭

六州歌頭本鼓吹曲也音調悲壯又以古興亡事實
之聞之使人慷慨良不與豔詞同科誠可喜也六州
得名蓋唐人西邊之州伊州梁州甘州石州渭州氏
州也此詞宋人大祀大郵皆用此調 國朝大郵則
用應天長云 伊梁甘石唐人樂府多有之胡渭州
見張祐詩氏州第一見周美成詞

法曲獻仙音

望江南即唐法曲獻仙音也但法曲凡三疊望江南
止兩疊爾○白樂天改法曲為憶江南其詞曰江南

好風景舊曾諳二疊云江南憶最憶是杭州三疊云
江南憶其次憶吳宮見樂府南宋紹興中杭都酒肆
中有道人攜烏衣椎髻女子買斗酒獨飲女子歌以
侑之歌詞非人世語或記之以問一道士道士曰此
赤城韓夫人作法駕導引也烏衣女子蓋龍云其詞
曰朝元路朝元路同駕玉華君千乘載花紅一色人
間遙指是祥雲迴望海光新二疊云東風起東風起
海上百花搖十八風鬟雲半動飛花和雨著輕綃歸
路碧迢迢三疊云簾漠漠簾漠漠天淡一簾秋自洗
玉舟斟白酒月華微映是空舟歌罷海西流此辭卽
法曲之腔文士好奇故神其事以傳爾豈有天仙而
反取開元人間之腔乎

小秦王

唐人絕句多作樂府歌而七言絕句隨名變腔如水
調頭歌春鶯轉胡渭州小秦王三臺清平調陽關兩
淋鈴皆是七言絕句而異其名其腔調不可考矣予
愛小秦王三首其一云鴈門山上鴈初飛馬邑關中
馬正肥陌上朝來逢驛騎殷勤南北送征衣其二云
柳條金嫩不勝鴉青粉墻頭道韞家燕子不來春寂
寞小牕和雨夢梨花其三云十指纖纖玉笋紅鴈行

輕度翠弦中分明自說長城苦水闊雲寒一夜風第
一首妓女盛小叢作後二首無名氏燕平不來春
仄韻絕句唐人以入樂府唐人謂之阿那曲宋人謂
之雞叫子唐詩春草萋萋春水綠野棠開盡飄香玉
繡嶺宮前鶴髮翁猶唱開元太平曲乃無名氏聞鬼
仙之謠非李洞作也李洞詩集具在詩體大與此不
同可驗女郎姚月華二首春草萋萋春水綠對此思
君淚相續羞將離恨附東風理盡秦箏不成曲又云
與君形影分胡越玉枕經年對離別登臺北望煙雨
深回身泣向寥天月宋張仲宗詞云西樓月落雞聲
急夜浸疎香寒浙瀝玉人醉渴嚼春冰曉色入簾橫
寶瑟張文潛荷花一首云平池碧玉秋波瑩綠雲擁
扇青搖柄水宮仙子鬪紅妝輕步凌波踏明鏡杜祁
公詠雨中荷花一首云翠蓋佳人臨水立檀粉不勻
香汗濕一陣風來碧浪翻真珠零落難收拾三首皆
佳宋人作詩與唐遠而作詞不愧唐人亦不可曉○
太平廣記載妖女一詞云五原分袂真胡越燕拆鶯
離芳草歇年少煙花處處春北邙空恨清秋月其詞
亦佳坡詞春事闌珊芳草歇亦用其語或疑歇字似

趣韵非也唐劉瑤謹瑤草歇芳心耿耿皆有出處一字不苟如此少數亦與春水相空別韻其歸太平阿那紇那曲名篇云正氣令好與地無憚黨李郢上元日寄湖杭二從事詩曰戀別山登憶水登山光水焰百千層謝公畱賞山公喚知入笙歌阿那朋劉禹錫夔州竹枝詞云楚水巴山小雨多巴人能唱本鄉歌今朝北客思歸去回入紇那披綠蘿阿那紇那皆當時曲名李郢詩言變梵唄爲豔歌劉禹錫詩言翻南調爲北曲也阿那皆叶土聲紇那皆叶平聲此又隨方音而轉也

醉公子

唐人醉公子詞云門外鴉兒吠知是蕭郎至剗鞵下香堦冤家今夜醉扶得入羅帷不肯脫羅衣醉則從他醉還勝獨睡時唐詞多緣題所賦臨江仙則言水仙女冠子則述道情河瀆神則詠祠廟巫山一段雲則狀巫峽如此詞題曰醉公子卽詠公子醉也爾後漸變與題遠矣此詞又名四換頭因其詞意四換也前輩謂此可以悟詩法或以問韓子蒼子蒼曰只是轉折多且如剗鞵下堦是一轉矣而苦其今夜醉又是一轉喜其入羅帷又是一轉不肯脫衣又是一轉

後兩句自開釋又是一轉其後製四換韻一調亦名
醉公子云今附錄之蓋孟蜀顧夔辭也河漢秋雲澹
紅藕香侵檻枕倚小山屏金鋪向晚倚睡起橫波漫
獨坐情何限衰柳數聲蟬魂銷似去年

如夢令

唐莊宗詞云曾宴桃源深洞一曲舞鸞歌鳳長記別
伊時和淚出門相送如夢如夢殘月落花烟重此莊
宗自度曲也樂府取詞中如夢二字名曲今誤傳爲
呂洞賓非也

搗練子

李後主搗練子云深院靜小庭空斷續寒砧斷續風
無奈夜長人不寐數聲和月到簾櫳詞名搗練子卽
詠搗練乃唐詞本體也

人月圓

宋駙馬王晉卿元宵詞云小桃枝上春來早初試羅
衣年年此夜華燈盛照人月圓時○禁街簫鼓寒輕
夜永纖手同攜更闌人靜千門笑語聲在簾幃此曲
晉卿自製名人月圓卽詠元宵猶是唐人之意

後庭宴

宋宣和中掘地得石刻一詞唐人作也本無題後人

名之曰後庭宴其詞云千里故鄉十年華屋亂魂飛
過屏山簇眼重睂褪不勝春菱花知我銷香玉雙雙
燕子歸來應解笑人幽獨斷歌零舞遺恨清江曲萬
樹綠低迷一庭紅撲簌

朝天紫

朝天紫本蜀牡丹花名其色正紫如金紫大夫之服
色故名後人以爲曲名今以紫作子非也見陸游牡

丹譜

乾荷葉

元太保劉秉忠乾荷葉曲云乾荷葉色蒼蒼老柄風
搖蕩減了清香越添黃都因昨夜一場霜寂寞秋江
上此秉忠自度曲曲名乾荷葉卽詠乾荷葉猶是唐
詞之意也又一首弔宋云南高峰北高峰慘淡煙霞
洞宋高宗一場空吳山依舊酒旗風兩度江南夢此
借腔別詠後世詞例也然其曲悽惻感慨千古之寡
和也或云非秉忠作秉忠助元凶宋惟恐不早而復
爲弔惜之辭其俗所謂斧子斫了手摩挲之類也

大樂曲名解

古今樂錄云傖歌以一句爲一解中國以一章爲一
解王僧虔啟曰古曰章今曰解解有多少當是先詩

而後聲詩敘事聲成文必使志盡於詩音盡於曲是以作詩有豐約制解有多少又諸曲調皆有詞有聲而大曲又有豔有趨有亂詞者其歌詩也聲者若羊吾夷伊那何之類也豔在曲之前趨與亂在曲之後亦有吳聲西曲前有和後有送也慎按豔在曲之前與吳聲之和若今之引子趨與亂在曲之後與吳聲之送若今之尾聲羊吾夷伊那何皆聲之餘音嫋嫋有聲無字雖借字作譜而無義若今之哩囉連唵唵吽也知此可以讀古樂府矣

鼓吹騎吹雲吹

樂府有鼓吹曲其昉於黃帝記里鼓之制乎後世有鼓吹騎吹雲吹之名建初錄云列於殿廷者名鼓吹列於行駕者名騎吹又曰鼓吹陸則樓車水則樓船其在廷則以篋簾爲樓也水行則謂之雲吹朱鷺臨高臺諸篇則鼓吹曲也務成黃雀則騎吹曲也水調河傳則雲吹曲也宋之問詩稍看朱鷺轉尚識紫驪驕此言鼓吹也謝朓詩鳴笳翼高蓋疊鼓送華輶此言騎吹也梁簡文詩廣水浮雲吹江風引夜衣此言雲吹也

唐詞多無換頭

張泌南唐人有江城子二闕其一云碧闌干外小中庭雨初晴曉鶯聲飛絮落花時節近清明睡起捲簾無一事勻面了沒心情其二云浣花溪上見卿卿眼波明黛眉輕高綰綠雲低簇小蜻蜓好是問他來得麼和笑道莫多情黃叔暘云唐詞多無換頭如此詞自是兩首故重押兩情字兩明字今人不知合爲一首則誤矣

填詞句參差不同

填詞平仄及斷句皆定數而詞人語意所到時有參差如秦少游水龍吟前段歇拍句云紅成陣飛鴛鴦換頭落句云念多情但有當時皎月照入依舊以詞意言當時皎月作一句照人依舊作一句以詞調拍眼但有當時作一拍皎月照作一拍人依舊作一拍爲是也雜揚張世文云陸放翁水龍吟首句本是六字第二句本是七字若摩訶池上追遊客則七字下云紅綠參差春晚卻是六字又如後篇瑞鶴仙冰輪桂花滿溢爲句以滿字聽而以溢字帶在下句別如二句分作三句三句合作二句者尤多然句法雖不同而字數不少妙在歌者上下縱橫取協爾古詩亦有此法如王介甫一讀亦使我慨然想遐風是也

填詞用韵宜諧俗

沈約之韵未必悉合聲律而今詩人守之如金科玉條此無他今之詩學李杜李杜學六朝往往用沈韵故相襲不能革也若作填詞自可通變如朋字與蒸同押打字與等同押卦字畫字與怪壞同押乃是鵠舌之病豈可以爲法邪元人周德清著中原音韵一以中原之音爲正偉矣然予觀宋人填詞亦已有開先者蓋真見在人心日有不約而同者俗見之膠固豈能眯豪傑之目哉試舉數詞於右東坡一斛珠云洛城春晚垂楊亂掩紅樓半小池輕浪紋如篆燭下花前曾醉離歌宴○自惜風流雲雨散關山有限情無限待君重見尋芳伴爲說相思目斷西樓燕篆字沈韵在上韵本屬鳩舌坡特正之也蔣捷元夕女冠子云蕙花香也雪晴池館如畫春風飛到寶釵樓上一片笙簫琉璃光射而今燈謾挂不是暗塵明月那時元夜况年來心嬾意怯羞與鬧蛾兒爭耍○江城人悄初更打問繁華誰解再向天公借剔殘紅地但夢裏隱隱鈿車羅帕吳牋銀粉待把舊家風景寫成閑話笑綠鬟鄰女倚窻猶唱夕陽下是駁正沈韵畫及挂話及打字之謬也呂聖求惜分釵云重簾下微

燈挂背闌同說春風話用韵亦與蔣捷同意晁叔用
感皇恩云寒食不多時牡丹初賣小院重簾燕飛礙
昨宵風雨尚有一分春在今朝猶自得陰晴快○熟
睡起來宿醒微帶不惜羅襟搵眉黛日長梳洗看看
花影移改笑拈雙杏子連枝帶此詞連用數韵酌古
斟今尤妙 國初高季迪石州慢云落了辛夷風雨
頓催庭院瀟灑春來長恁樂章嬾按酒籌慵把辭鶯
謝燕十年夢斷青樓情隨柳絮猶縈惹難覓舊知音
把琴心重寫○天冶憶曾攜手鬪草闌邊買花簾下
看鞦韆低轉秋千高打如今何處總有團扇輕衫與
誰共忝章臺馬回首暮山青又離愁來也諸公數詞
可爲用韵之式不獨綺語之工而已

鼓子詞

宋歐陽六一作十二月鼓子詞卽今之漁家傲也元
歐陽圭齋亦擬爲之專詠元世燕風物

北曲

南史蔡仲熊曰五音本在中土故氣韵調平東南土
氣偏訛故不能感動木石斯誠公言也近世北曲雖
皆鄭衛之音然猶古者總章北里之韵梨園教坊之
調是可證也近日多尚海鹽南曲士夫稟心房之精

從婉變之習者風靡如一甚者北土亦移而耽之更數十年北曲亦失傳矣白樂天詩吳越聲邪無法曲莫教偷入管弦中東坡詩好把鸞黃記宮樣莫教弦管作蠻聲

歐蘇詞用選語

歐陽公詞草薰風暖搖征轡乃用江淹別賦閨中風暖陌上草薰之語也蘇公辭照野瀾瀾淺浪橫空暖曖微霄乃用陶淵明山滌餘靄宇曖微霄之語也填詞雖於文爲末而非自選詩樂府來亦不能入妙李易安詞清露晨流新桐初引乃全用世說語女流有此在男子亦秦周之流也

草薰

佛經云奇草芳花能逆風聞熏江淹別賦閨中風暖陌上草薰正用佛經語六一詞云草薰風暖搖征轡又用江淹語今草堂詞改熏作芳蓋未見文選者也

南雲

晏元獻公清商怨云關河愁思望處滿漸素秋向晚鴈過南雲行人回淚眼○雙鸞衾裯悔展夜又永枕孤人遠夢未成歸梅花聞塞管此詞誤入歐公集中按詩話或問晏同叔詞鴈過南雲何所本康溪以江

淹詩心逐南雲去身隨北鴈來答之不知陸機思親
賦有指南雲以寄欽之句陸雲九愍云眷南雲以興
悲南雲字當是用陸公語也

詞用晉帖語

天氣殊未佳汝定成行否寒食近且住爲佳爾此晉
無名氏帖中語也辛稼軒融化作霜天曉角詞云吳
頭楚尾一棹人千里休說舊愁新恨長亭樹今如此
○宦遊吾倦矣玉人畱我醉明日落花寒食得且住
爲佳爾晉人語本入妙而詞又融化之如此可謂珠
璧相照矣

樂府用取月字

子夜歌開窻取月光又籠窻取涼風妙在取字

齊已詩

僧齊已詩重城不鎖夢每夜自歸山宋人小詞金門
不鎖夢隨意繞天涯

歐詞石詩

歐陽公辭平蕪盡處是春山行人更在春山外石曼
卿詩水盡天不盡人在天盡頭歐與石同時且爲文
字友其偶同乎抑相取乎

側寒

呂聖求望海潮詞云側寒斜雨微燈薄霧匆匆過了
元宵簾影護風益池見日青青柳葉柔條碧草皺裙
腰正晝長煙暖蜂困鶯嬌望處淒迷半篙綠水斜橋
○孫郎病酒無聊記烏絲酬語碧玉風標新燕又雙
蘭心漸吐佳期趲取花朝心事轉迢迢但夢隨人遠
心與山遙誤了芳音小窻斜日到芭蕉其用側寒字
甚新唐詩春寒側側掩重門韓偓詩側側輕寒剪剪
風又無名氏詞玉樓十二春寒側與此側寒斜雨相
襲用之不知所出大意側不正也猶云峭寒爾聖求
在宋人不甚著名而詞甚工如醉蓬萊撲胡蝶近惜
分釵薄倖選冠子百宜嬌荳葉黃鼓笛慢佳處不減
秦少游見予所集詞林萬選及填詞選格

聞笛詞

南渡後有題聞笛玉樓春詞于杭京者其詞云玉樓
十二春寒側樓角暮寒吹玉笛天津橋上舊曾聽三
十六宮秋草碧○昭華人去無消息江上青山空晚
色一聲落盡短亭花無數行人歸未得其詞悲感悽
惻在陳去非憶昔午橋之上而不知名或以爲張子
野非也子野卒于南渡之前何得云三十六宮秋草
碧乎

等身金

宋賈黃中幼日聰悟過人父取書與其身相等令誦之謂之等身書張子野歸朝懽詞云聲轉轆轤聞露井曉汲銀瓶牽素縷西園人語夜來風叢英飄墜紅成逕寶猊煙未冷蓮臺香燭殘痕凝音倭等身金誰能得意買此好光景○粉落輕粧紅玉瑩月枕橫釵雲墜領有情無物不雙棲文禽只合長交頸晝長懽豈定爭如翻做春宵永日曛曩嬌柔嬾起簾押捲花影此詞極工全錄之○不觀賈黃中傳知等身金爲何語乎

楊柳索春饒

張小山小桃紅詞云一汀煙柳索春饒添得楊花鬧盼殺歸舟木蘭棹水迢迢畫樓明月空相照今番瘦了多情知道寬褪翠裙腰○萋萋穿雪動楊柳索春饒山谷詩也此詞用之今刻本不知改饒爲愁不惟無韵且無味矣

秋盡江南葉未彫

賀方回作太平詩一詞衍杜牧之詩也其詞云秋盡江南葉未彫晚雲高青山隱隱水迢迢接亭皋二十四橋明月夜弭蘭橈玉人何處教吹簫可憐宵按此

則牧之本作葉未彫今妄改作草木彫與上下意不相接矣幸有此可正其誤

玉舩風動酒鱗紅

何晉之小重山詞云綠樹啼鶯春正濃枝頭青杏小綠成叢玉舩風動酒鱗紅歌聲咽相見幾時重○車馬去匆匆路遙芳草遠恨無窮相思只在夢魂中今宵月偏照小樓東臨邛高耻菴云玉舩風動酒鱗紅之句譬如雲錦月鈎造化之巧非人琢也此等句在天地間有限

泥人媯

俗謂柔言索物曰泥乃計切諺所謂軟纏也杜子美詩忽忽窮愁泥殺人元微之憶內詩顧我無衣搜畫匣泥他沾酒拔金釵杜牧之登九華樓詩爲郡異鄉徒泥酒皇甫非煙傳詩曰郎心應似琴心怨脉脉春情更泥誰楊乘詩晝泥琴聲夜泥書元鄧文原贈妓詩銀燈影裏泥人媯柳耆卿詞詭懽邀寵最難禁字又作詭花間集顧夔詞黃鶯嬌轉妮芳妍又記得妮人微斂黛字又作妮王通叟詞十三妮子絲窻中今山東目婢曰小妮子其語亦古矣

升菴外集卷之八十一終

升庵外集卷之八十三

成都楊慎著

瑯琊焦竑編
吳郡顧起元校

詞品

詞人用黠字

黠黑而有文也字一作黠於勿於月二切周處風土
記梅雨露衣服皆敗黠此字文罕用惟花間集韋莊
及毛熙震詞中見之韋莊應天長詞云別來半歲音
書絕一寸離腸千萬結難相見易相別又見玉樓花
似雪○暗相思無處說惆悵夜來煙月想得此時情

更切淚霑紅袖黥毛熙震後庭花詞曰鶯啼燕語芳
菲節後庭花發昔時懽宴歌聲揭管絃清越○自從
陵谷追遊歇畫梁塵黥傷心一片如珪月閑鎖宮闕
真丹
王半山和俞秀老禪思詞曰茫然不肯佳林間有處
卽追攀將他姪語圖度怎得離真丹○漿水價匹如
閑也須還何如直截踢倒軍持羸取瀉山○此詞意
勸秀老純歸於禪住山不出遊也真丹卽震旦也軍
持取水瓶也行脚之具踢倒軍持勸其勿事行脚也
瀉山和尚欲謀住山曰此山名骨山和尚是肉人骨
肉不相離言人不當離山也皆用佛書語漿水價也
須還則用列子五漿先饋事

金荃

元好問詩金荃怨曲蘭畹詞金荃温飛卿詞名金荃
集荃卽蘭蓀也音荃蘭畹唐人詞曲集名與花間集
出入而中有杜牧之詞

鞋襪稱兩

高文惠妻與夫書曰今奉織成襪一量願着之動與
福并量當作兩詩葛屨五兩是也無名氏踏莎行詞
末云夜深着輞小鞋兒靠着屏風立地輞兩蓋古今

字也小詞用毛詩字亦奇

麝月

蔡松年小詞銀屏小語私分麝月春心一點麝月茶名麝言香月言圓也或說麝月是畫眉香煤亦通但下不得分字又党懷英茶詞紅莎綠蕩春風餅趁梅驛來雲嶺金國明昌大定時文物已埒中國而製茶之精如此胡雛亦風味也非見元宵燈以爲妖星下地之日比也

黃額

後周天元帝令宮人黃眉黑粧其風流於後世虞世基詠袁寶兒云學畫鴉黃半未成此煬帝時事也至唐猶然駱賓王詩寫月圖黃罷凌波拾翠通又盧照鄰詩纖纖初月上鴉黃鴉黃粉白車中出子幹詩中有一人金作面裴慶餘詩滿額蛾黃金縷衣溫庭筠詞小山重疊金明滅又蕊黃無限當山額又撲蕊添黃子呵花滿翠鬟又臉上金霞細眉間翠鈿深牛嶠詞額黃侵膩髮臂釧透紅紗張泌詞蕊黃香畫帖金蟬宋陳去非臘梅詩智瓊額黃且勿誇眼明見此風前葩智瓊晉代魚山神女也額黃事不見所出當時必有傳記而黃粧實自智瓊始乎今黃粧久廢汴蜀

妓女以金箔飛額上亦其遺意也

靨飾

說文靨頰輔也洛神賦明眉善睞靨輔承權自吳宮
有獼髓補痕之事唐韋固妻少時爲盜刃所刺以翠
掩之女粧遂有靨飾其字二音一音琰一音葉溫飛
卿詞繡衫遮笑靨煙草粘飛蝶此音葉又云粉心黃
盡花靨黛眉山兩點此音琰花間詞淺笑含雙靨又
云翠靨眉心小又膩粉半粘金靨子殘香猶暖舊熏
籠又一雙笑靨嚙香盡又濃蛾淡靨不勝情又笑靨
嫩疑花拆愁眉翠斂山橫宋詞杏靨天斜梅鈿輕薄
又小唇秀靨團鳳眉心倩郎貼則知此飾五代宋初
爲盛

花翹

韋莊訴衷情詞云碧沼紅芳煙雨靜倚蘭橈重玉佩
句交帶裊纖腰○鴛夢隔星橋迢迢句越羅香暗銷
墜花翹按此詞在成都作也蜀之妓女至今有花翹
之飾名曰翹兒花云

眼重眉褪

唐詞眼重眉褪不勝春李後主詞多少淚斷臉復橫
願元樂府眼餘眉剩皆祖唐詞之語

角妓垂螺

張子野減字木蘭花云垂螺近額走上紅裯初趁拍
只恐驚飛擬倩遊絲惹住伊○文鴛繡履去似風流
塵不起舞徹梁州頭上宮花顛未休又晏小山詞云
垂螺拂黛青樓女又云雙螺未學同心縮已占歌名
月白風清長倚昭華笛裏聲又云紅窻碧玉新名舊
猶縮雙螺一寸秋波千斛明珠覺未多垂螺雙螺蓋
當時角妓未破瓜時髮飾之名今秦中妓及搬演且
色猶有此制

秋千旗

陸放翁詩云秋千旗下二春忙歐陽公漁家傲云隔
牆遙見秋千侶綠索紅旗雙彩柱李元膺鷓鴣天云
寂寞秋千兩繡旗予嘗命畫工作寒食仕女圖秋千
架作兩繡旗人多駭之蓋未見三公之詩詞也

十二樓十三樓十四樓

漢書五城十二樓仙人居也詩家多用之東坡詞遊
人都上十三樓不羨竹西歌吹古揚州用杜牧詩婷
婷嫋嫋十三餘之句也永樂中晏振之金陵春夕詩
花月春江十四樓人多不知其事蓋洪武中建來賓
重譯清江石城鶴鳴醉仙樂民集賢謳歌鼓腹輕烟

淡粉梅妍柳翠十四樓于南京以處官妓蓋時未禁
縉紳用妓也

五代僭主能詞

五代僭偽十國之主蜀之王衍孟昶南唐之李景李
煜吳越之錢俶皆能文而小詞尤工如王衍之月明
如水浸宮殿元人用之爲傳奇曲子孟昶之瀉仙歌
東坡極稱之錢俶金鳳欲飛遭掣搦情脉脉行卽玉
樓雲難隔爲宋藝祖所賞惜不見其全篇

花蕊夫人

花蕊夫人宮詞之外尤工樂府蜀亡入汴書葭萌驛
壁云初離蜀道心將碎離恨綿綿春日如年馬上時
時聞杜鵑書未畢爲軍騎催行後人續之云三千宮
女皆花貌妾最嬋娟此去朝天只恐君王寵愛偏花
蕊見宋祖猶作更無一箇是男兒之詩焉有隨昶行
而書此敗節之語乎續之者不惟虛空架橋而詞之
鄙亦狗尾續貂矣

女郎王麗真

女郎王麗真有詞名字字雙牀頭錦衾斑復斑架上
朱衣殷復殷空庭明月閒復閒夜長路遠山復山

李易安詞

宋人中填詞李易安亦稱冠絕使在衣冠當與秦七黃九爭雄不獨雄於閨閣也其詞名漱玉集尋之未得聲聲慢一詞最爲婉妙其詞云尋尋覓覓冷冷清清悽悽慘慘戚戚乍暖還寒時候最難將息三杯兩盞淡酒怎敵他晚來風急鴈過也正傷心卻是舊時相識○滿地黃花堆積憔悴損如今有誰堪摘守着窻兒獨自怎生得黑梧桐更兼細雨到黃昏點點滴滴這次第怎一箇愁字了得荃翁張端義貴耳集云此詞首下十四箇疊字乃公孫大娘舞劒手本朝非無能詞之士未曾有下十四箇疊字者乃用文選諸賦格守着窻兒獨自怎生得黑此黑字不許第二人押又梧桐更兼細雨到黃昏點點滴滴四疊字又無斧痕婦人中有此殆間氣也晚年自南渡後懷京洛舊事賦元宵永遇樂詞云落月鎔金暮雲合壁已白工緻至於染柳煙輕吹梅笛怨春意知幾許氣象更好後疊云於今憔悴風鬟霜鬢怕見夜間出去皆以尋常言語度入音律鍊句精巧則易平淡入妙者難山谷所謂以故爲新以俗爲雅者易安先得之矣

辛稼軒用李易安詞語

辛稼軒詞泛菊杯深吹梅角暖蓋用易安染柳煙輕

吹梅笛怨也然稼軒改數字更工不妨襲用不然豈盜狐白裘手邪

朱淑真元夕詞

朱淑真元夕生查子云去年元夜時花市燈如晝月上柳稍頭人約黃昏後今年元夜時月與燈依舊不見去年人淚濕春衫袖詞則佳矣豈良人家婦所宜邪又其元夕詩云火樹銀花觸目紅極天歌吹暖春風新懽入手愁忙裏舊事經心憶夢中但願暫成人纏繞不妨長任月朦朧賞燈那得工夫醉未必明年此會同與其詞意相合則其行可知矣

解紅

曲名有解紅者今俗傳爲呂洞賓作見物外清音其名未曉近閱和凝集有解紅歌云百戲罷五音清解紅一曲新教成兩個瑤池小仙子此時奪却柘枝名樂書云優童解紅舞衣紫緋繡襦銀帶花鳳冠蓋五代時人也焉有呂洞賓在唐世預填此腔邪

白玉蟾武昌懷古

白玉蟾武昌懷古詞云漢江北瀉下長淮洗盡胸中今古樓櫓橫波征鴈遠誰見魚龍夜舞鸚鵡洲雲鳳皇池月付與沙頭鷺功名何處年年惟見春絮○非

不豪似周瑜壯如黃祖亦隨秋風度野草閒花無限
數渺在西山南浦黃鶴樓人赤烏年事江漢庭前路
浮萍無據水天幾度朝暮此詞雄壯有意效坡仙乎
詞名念奴嬌因坡公詞尾三字遂名酹江月又恰百
字又名百字令玉蟾辭他如一葉飛何處天地起西
風鱗鱗波上煙寒水冷剪丹楓皆佳句詠燕子有秋
千節後初相見袂褰人歸有所思亦有思致不愧詞
人云
曲丘長春梨花詞
丘長春詠梨花無俗念云春遊浩蕩是年年寒食梨
花時節白錦無紋香爛熳玉樹瓊苞堆雪靜夜沈沈
浮光靄靄冷浸溶溶月人間天上爛銀霞照通徹○
渾如姑射真人天姿靈秀意氣殊高潔萬蕊參差誰
信道不與羣芳同列浩氣清英仙材卓犖下土難分
別瑤臺歸去洞天方看清絕長春世之所謂仙人也
而詞之清拔如此予嘗問好事者曰神仙惜氣養真
何故讀書史作詩詞答曰天上無不識字神仙子因
語吾黨曰天上無不識字神仙世間寧有不讀書道
學耶今之講道者束書不看號曰忘言觀妙豈不反
爲異端所笑耶

鬼仙詞

曉星明滅白露點秋風落葉故址頽垣冷烟衰草前
朝宮闕○長安道上行客依舊名深利切改變容顏
銷磨今古隴頭殘月此五代新說載鬼仙詞也非太
白長吉之流豈能及此

郝仙女廟詞

博陵縣有郝仙女廟仙女魏青龍中人年及笄姿色
姝麗採蘋水中蒼烟白霧俄失所在其母哀求水濱
願言一見良久異香襲人隱約于波渚間曰兒以靈
契託蹟綃宮陰主是水府世緣已斷母用悲悒而今
而後使鄉社田蠶歲宜有感而通乃爲吾驗後人立
廟焉後有題喜遷鶯詞於壁云汀洲蘋滿記翠籠采
采相將隣媛蒼渚煙生金支光爛人在霧綃鮫館小
鬟頓成雲散羅鞵凌波不見翠鸞遠但清溪如鏡野
花留靨情睠驚變現身後神功緣就吳蠶繭漢女菱
歌湘妃瑤瑟春動倚雲層殿彤車載花一色醉盡碧
桃清宴故山晚嘆流年一笑人間飛電

鵲橋仙三詞

齊東野語載鸞箕鵲橋仙辭詠七夕以八煞爲韵其
詞曰鸞輿初駕牛車齊發聽隱隱鵲橋伊軋尤雲殢

雨正懽濃但只怕來朝初八霞垂彩幔月明銀蠟更
馥郁香焚金鴨年年此際一相逢未審是甚時結煞
方秋巖除夜小盡生日詞曰今朝二十九明日初一
怎欠箇秋巖生日客中情緒老天知道這月不消三
十春盤縷翠春缸搖碧便泥做梅花消息雪邊試問
是耶非今夕不知何夕近時東莞方彥卿俊正月六
日於俞君玉席上擘糟蟹薦酒壽其友人黃瑜亦依
此調其詞云草頭八足一團大腹持螯笑向俞君玉
花燈預賞爲先生生日是新正初六今宵過了七人
八穀又七日天官賜福福如東海壽如山願歲歲春
盤盈綠瑜字廷美香山人其孫才伯佐與予同官嘗
爲予誦之

衲子填詞

唐宋衲子詩儘有佳句而填詞可傳者僅數首其一
報恩和尚漁家傲云此事楞嚴嘗布露梅花雪月交
光處一笑寥寥空萬古風甌語迥然銀漢橫天宇○
蝶夢南華方栩栩斑斑誰跨豐干虎而今忘却來時
路江山暮天涯日送飛鴻去其二壽涯禪師詠魚籃
觀音云深願弘慈無縫罅乘時走入衆生界窈窕丰
姿都沒賽提魚賣堪笑馬郎來納敗○清泠露濕金

欄壞茜裙不把珠璣蓋特地掀來呈捏恠牽人愛還
盡幾多菩薩債

菩薩蠻

牡丹帶露真珠顆佳人折向庭前過含笑問檀郎花
強妾貌強○檀郎故相惱只道花枝好一向發嬌嗔
碎按花打人此詞無名氏唐宣宗嘗稱之蓋又在花
間之先也

徐昌圖

徐昌圖唐人冬景木蘭花一詞縉麗可愛今入草堂
之選然莫知其爲唐人也

小重山

韋莊小重山前段今本羅衣濕下遺新搵舊啼痕五
字

牛嶠

牛嶠蜀之成都人爲孟蜀學士其酒泉子云紫陌青
門三十六宮春色御溝輦路暗相通杏園風○咸陽
沽酒寶釵空笑指未央歸去插花走馬落殘紅月明
楊柳枝詞數首尤工見樂府詩集

孫光憲

孫光憲蜀之資州人事荆南高氏爲從事有文學名

著北夢瑣言其詞見花間集一庭疎雨濕春愁秀句也

李珣

李珣蜀首大工良樂府詩集

李珣蜀之梓州人事王宗衍浣溪沙詞有早爲不逢巫峽夜那堪虛度錦江春之句詞名瓊瑤集其妹事王衍爲昭儀亦有詞藻有鴛鴦瓦上忽然聲詞一首誤入花蕊夫人集蓋一百一首本羨此首也

毛文錫

毛文錫鹿虔展歐陽炯韓琮閻選皆蜀人事孟後主有五鬼之號俱工小詞並見花間集此集久不傳正德初予得之於昭覺僧寺乃孟氏宣華宮故址也後傳刻於南方云

潘祐

潘祐南唐人事後主與徐鉉湯悅張泌俱有文名而祐好直諫嘗應後主令作小詞有樓上春寒山四面桃李不須誇爛熳已失了東風一半蓋諷其地漸侵削也可謂得諷諭之旨

盧絳

盧絳南唐人夢一人歌菩薩蠻云玉京人去秋蕭索畫簷鵲起梧桐落欹枕悄無言月和清夢圓○背燈

惟暗泣甚處砧聲急
看黛小山攢芭蕉生暮寒其名
不著詞頗清潤特錄之

花深深

草堂詞花深深按玉林詞選乃李嬰之作今以爲孫
夫人非也

坊曲

唐制妓女所居曰方曲北里志有南曲北曲如今之
南院北院也宋陳敬叟詞窈窕青門紫曲周美成詞
小曲幽坊月暗又惜惜坊曲人家近刻草堂詩餘改
作坊陌非也謝皋羽天地間集載孟縵南京詩云惜
惜坊曲傍深春活活河流過雨渾花鳥幾時克貢賦
牛羊今日土邱原猶傳柳七工詞翰不見朱二有子
孫我亦前生梁楚士獨持心事過夷門

簷花

杜詩燈前細雨簷花落注謂簷下之花恐非蓋謂簷
前雨映燈花爲花爾後人不知或改作簷前細雨燈
花落則直致無味矣宋人小詞多用簷花字周美成
云浮萍破處簷花簾影顛倒又云簷花紅雨照方塘
多不悉記

十六字令

周美成十六字令云明月影穿窗白玉錢無人弄移
過枕函邊詞簡思深佳詞也其片玉集中不載見天
機餘錦

應天長

周美成寒食應天長詞條風布暖霏霧弄晴池塘偏
滿春色正是夜堂無月沈沈暗寒食今本遺條風至
正是二十字

過秦樓

周美成過秦樓首句是水清瞻今刻本誤作涼浴

李冠詞

草堂詩餘朦朧澹月雲來去齊人李冠之詞今傳其
詞而隱其名矣冠又有六州歌頭道劉項事慷慨悲
壯今亦不傳

魚遊春水

尾句雲山萬重寸心千里今刻誤作雲山萬里以前
段鶯轉上林林字平聲例之可知又注引李詩雲山
萬重隔爲重字無疑

春霽秋霽

草堂詞選春霽秋霽二首相連皆胡浩然作也格韻
如一尾句皆是有誰知得而不知何等妄人如秋霽

下添入陳後主名不知六朝焉知此等慢調况其中有孤鶩落霞語乃襲用王勃之序陳後主豈能預知勃文而倒用之邪

听草平沙

草堂詞柳稍青听草平沙一首僧仲殊作也今刻本往往失其名故特著之宋人小詞僧徒惟二人最佳覺範之作類山谷仲殊之作似花間祖可如晦俱不及也

周晉仙浪淘沙

周晉仙名文璞宋淳熙間人其字曰晉仙者因名璞義取郭璞故曰晉仙也能詩詞好奇怪有灌口二郎歌爲時所稱以爲不減李賀又題鍾山云往在秦淮問六朝江頭只有女吹簫昭陽太極無行路幾歲鵝黃上柳條嘗云花間集只有五字佳絲雨濕流光語意俱微妙又有題酒家壁浪淘沙一詞云還了酒家錢便好安眠大槐宮裏着貂蟬行到江南知是夢雪壓漁船○磐薄古梅邊也是前緣鵝黃雪白又醒然一事最奇君記取明日新年其詞飄逸似方外塵表又因字晉仙相傳以爲仙也誤矣晉有徐仙民唐有牛仙客王仙芝豈皆仙乎甚矣人之好奇而不察也

然觀此則世之所傳仙跡不幾類是哉

閱適之詞

宋傅公謀水調歌頭曰草草三間屋愛竹旋添栽碧
紗窗戶眼前都是翠雲堆一月山翁高卧踏雪水村
清冷木落遠山開惟有平安竹畱得伴寒梅○喚家
童開門看有誰來客來一笑清話煮茗更傳杯有酒
只愁無客有客又愁無月月下且徘徊明日人間事
天自有安排黃玉林酌江月云吾廬何有有一灣蓮
蕩數間茆屋斷塹疎籬聊補葺那得粉牆朱戶禾黍
西風鷄豚曉日活脫田家趣客來茶罷自挑野菜同
煮○多少甲第連雲十眉環座人醉黃金塢回首邯
鄲春夢破零落珠歌翠舞得似衰翁蕭然陋巷長作
溪山主紫芝可採更尋巖谷深處又劉靜修風中柳
云我本漁樵不是白駒過谷對西山悠然自足北窓
踈竹南窓叢菊愛村居數間茆屋○風煙草屨滿意
一川平綠問前溪今朝酒熟幽泉歌曲清泉琴筑欲
歸來故人留宿並呂居仁東里先生家何在四詞每
獨行吟歌之不惟有隱士出塵之想兼如仙客御風
之遊矣昔人謂詩情不似曲情多信然

驪山詞

昔於臨潼驪山之溫湯見石刻元人一詞曰三郎年
少客風流夢繡嶺蠱瑤環漸浴酒發春海棠睡暖笑
波生媚荔子漿寒况此際曲江人不見偃月事無端
羯鼓三聲打開蜀道霓裳一曲舞破潼關馬嵬西去
路愁來無會處但淚滿關山空有香囊遺恨錦襪傳
看玉笛聲沈樓頭月下金釵信杳天上人間幾度秋
風渭水落葉長安再過之石已磨爲別刻矣

石次仲西湖詞

石次仲西湖多麗一曲云晚山青一川雲樹冥冥正
參差烟凝紫翠斜陽畫出南屏館娃歸吳臺遊鹿銅
仙去漢苑飛螢懷古情多凭高望極且將樽酒慰漂
零自湖上愛梅仙遠鶴夢幾時醒空留在六橋疎柳
孤嶼危亭○待蘇堤歌聲散盡更須攜妓西泠藕花
深雨涼翡翠菰蒲軟風弄蜻蜓澄碧生秋鬧紅駐景
柔菱新唱最堪聽一片水天無際魚火兩三星多情
月爲人留照未過前汀次仲詞在宋未著名而清奇
宕面如此宋之填詞爲一代獨執亦猶晉之字唐之
詩不必名家而皆奇也然奇而不傳者何限而傳者
未必皆奇如唐之胡曾宋之杜默識者知笑之而不
能斬其傳蓋亦有幸不幸乎

梅詞

呂聖求東風第一枝詞云老樹渾苔橫枝未葉青春
肯誤芳約背陰未返冰魂陽稍已含紅萼佳人寒怯
誰驚起曉來梳掠是月斜窗外樓禽霜冷竹間幽鶴
○雲淡澹粉痕漸薄風細細凍香又落叩門喜伴金
樽倚闌怕聽畫角依稀夢裏半面淺窺珠箔甚時重
寫鸞箋去訪舊遊東閣古今梅詞以坡仙綠毛么鳳
爲第一此亦在魁選矣

折紅梅

宋人折紅梅詞云喜輕嘶初綻微和漸入郊原時節
春消息夜來陡覺紅梅數枝爭發玉溪珍館不似個
尋常標格化工別與一種風情似勻點臙脂染成香
雪○重吟細閱比餽杏天桃品流終別可惜彩雲易
散冷落謝池風月憑誰向說三弄處龍吟休咽大家
留取倚闌千聞有花堪折勸君須折此詞見杜安世
集中吳記聞又作吳應之未知孰是

洪覺範梅詞

洪覺範詠梅點絳脣詞云流水泠泠斷橋斜路梅枝
亞雪花飛下渾似江南畫○白璧青錢欲買春無價
春歸也風吹平野一點香隨馬梅詞如此清俊亦僅

有者惜未入草堂之選

曹元寵梅詞

曹元寵梅詞竹外一枝斜想佳人天寒日暮用東坡
竹外一枝斜更好之句也徽宗時禁蘇學元寵又近
幸之臣而暗用蘇句其所謂掩耳盜鈴者噫姦臣醜
正惡直徒為勞爾

李漢老

李漢老名邴號雲龕居士父昭玘元祐名士東坡門
生漢老才學世其家者也其漢宮春梅詞入選最佳
曹元寵梅詞竹外一枝斜想佳人天寒日暮黃昏院

落無處著清香風細細雪融融何況江頭路甚工而
結句落韵殊不强人意曹蓋富於才而貧于學也漢
老詠美人寫字云雲情散亂未成篇花骨欹斜終帶
軟亦美新可喜

李邦直

李邦直與東坡同時人小詞有楊花落燕子橫穿朱
閣苦恨春醪如水薄閑愁無處著○綠野帶紅山落
角桃杏參差殘萼歷歷危檣沙外泊東風晚來惡為
坡所稱

柳詞為東坡所賞

東坡云人皆言柳耆卿詞俗如霜風淒緊關河冷落
殘照當樓唐人佳處不過如此按其全篇云對蕭蕭
暮雨灑江天一番洗清秋漸霜風淒緊關河冷落殘
照當樓是處紅衰綠減冉冉物華休惟有長江水無
語東流○不愁登高臨遠望故鄉渺渺歸思悠悠歎
年來縱跡何事苦淹留想佳人粧樓凝望誤幾回天
際識歸舟爭知我倚闌處正恁凝眸蓋八聲甘州也
草堂詩餘不選此而選其如願奶奶蘭心蕙性之鄙
俗及以文會友寡信輕諾之酸文不知何見也

木蘭花慢

木蘭花慢柳耆卿清明詞得音調之正蓋傾城盈盈
懽情於第二字中有韵近見吳彥高中秋詞亦不失
此體餘人皆不能然元遺山集中凡九首內五首兩
處用韵亦未爲全知者今載二詞於後

柳詞

柳詞云折桐花爛熳乍疎雨洗清明正豔杏燒林湘
桃繡野芳景如屏傾城盡尋勝去驟雕鞍緝憶出郊
珂風暖絲絃脆管萬家齊奏新聲盈盈鬪草踏青人
豔冶遞逢迎向路傍往往遺簪墮珥珠翠縱橫懽情
對佳麗地任金鬢竭玉山傾拚卻明朝永日畫堂一

枕春醒

中秋詞

吳詞云敞千門萬戶瞰蒼海爛銀盤對沈瀼樓高儲
胥鴈過墜露生寒闌干眺河漢外送浮雲盡出衆星
乾丹桂霓裳縹緲似聞雜珮珊珊○長安底處高城
人不見路漫漫歎舊日心情如今容鬢瘦沈愁潘幽
懽縱容易得動是隔年看歸去江湖一葉浩然對景
垂竿然吳詞後段起句又異常體柳爲正

潘逍遙

潘閔字逍遙其人狂逸不檢而詩句往往有出塵之
語詞曲亦佳有憶西湖虞美人一闋云長憶西湖湖
水上盡日凭闌樓上望三三兩兩釣魚舟島嶼正清
秋笛聲依約蘆花裏白鳥成行忽飛起別來閒想整
綸竿思入水雲寒此詞一時盛傳東坡公愛之書於
玉堂屏風

蓮詞第一

歐陽公詠蓮花漁家傲云葉重如將青玉亞花輕疑
是紅綃掛顏色清新香脫灑堪長價牡丹怎得稱王
者○兩筆露牋吟彩畫日曠風炭熏蘭麝天與多情
絲一把誰斲惹千條萬縷縈心下又云楚國織腰元

自瘦文君膩臉誰描就日夜鼓聲催箭漏昏復晝紅
顏豈得長如舊○醉折嫩房紅蕊嗅天絲不斷清香
透卻倚小闌凝望久風滿袖西池月上人歸後前首
工緻後首情思兩極古今蓮詞第一也

蘇易簡

蘇易簡梓州人宋太宗朝狀元所著有文集及文房
四譜行于世宋世蜀之大魁自蘇始其後閬州三人
簡州四人夔州一人終宋三百年得十六人而陳氏
許氏皆兄弟可謂盛矣蘇之詞惟越江吟應制一首
見予所選百琲明珠

升菴外集卷之八十三

成都楊慎著

瑯琊焦 竑編

吳郡顧起元校

詞品

韓范二公詞

韓魏公點絳唇詞云病起慙慙對庭前花樹添憔悴
亂紅飄砌滴盡真珠淚○惆悵前春誰向花前醉愁
無際武陵凝睇人遠波空翠范文正公御街行云紛
紛墜葉飄香砌夜寂靜寒聲碎珍珠簾捲玉樓空天
澹銀河垂地年年今夜月華如練長是人千里○愁

外集卷八十三

詞品

腸已斷無由醉酒未到先成淚殘燈明滅枕頭欹諳
盡孤眠滋味都來此事眉間心上無計相迴避二公
一時勲德重望而詞亦情致如此大抵人自情中生
焉能無情但不過甚而已宋儒云禪家有爲絕欲之
說者欲之所以益熾也道家有爲忘情之說者情之
所以益蕩也聖賢但云寡欲養心約情合中而已予
友朱良矩嘗云天之風月地之花柳與人之歌舞無
此不成三才雖戲語亦有理也

滿江紅

范文正公謫睦州過嚴陵祠下會吳俗歲祀里巫迎
神但歌滿江紅有湘江好洲漠漠波似染山如削遶
嚴陵灘畔鷺飛魚躍之句公曰吾不善音律撰一絕
送神曰漢包六合網英豪一箇冥鴻惜羽毛世祖功
臣三十六雲臺爭似釣臺高吳俗至今歌之

湘山野錄

溫公詞

世傳司馬溫公有席上所賦西江月詞云寶髻鬆鬆
綰就鉛華澹淡妝成紅顏翠霧罩輕盈飛絮遊絲無
定○相見爭如不見有情還似無情笙歌散後酒微
醒深院月明人靜仁和姜明叔云此詞決非溫公作
宣和間恥溫公獨爲君子作此誣之不待識者而後

能辨也

夏英公詞

姚子敬嘗手選古今樂府一帙以夏英公竦喜遷鶯
宮詞為冠其詞云霞散綺月沉鈎簾捲未央樓夜涼
河漢接天流宮闕鎖清秋瑤塔樹金莖露玉輦香和
雲霧三千珠翠擁宸遊水殿按涼州富豔精工誠為
絕唱

林和靖

林君復惜別長相思詞云吳山青越山青兩岸青山
相送迎誰知離別情○君淚盈妾淚盈羅帶同心結
未成江頭潮已平甚有情致宋史謂其不娶非也林
洪著山家清供其中言先人和靖先生云云即先生
之子也蓋喪偶後遂不娶爾

康伯可詞

康伯可西湖長相思詞云南高峰北高峰一片湖光
煙靄中春來愁殺儂○郎意濃妾意濃油壁車輕郎
馬驄相逢九里松蓋效和靖吳山青之調也二詞可
謂敵手

東坡賀新郎詞

東坡賀新郎詞乳燕飛華屋云後段石榴半吐紅

巾蹙以下皆詠榴卜筭子缺月挂疎桐云縹緲孤鴻影以下皆說鴻別一格也

東坡詠吹笛

嶺南太守閻丘公顯致仕居姑蘇東坡每過必留連坡嘗言過姑蘇不遊虎丘不謁閻丘乃二欠事其重之如此一日出其後房佐酒有懿卿者善吹笛坡作水龍吟贈之楚山脩竹如雲是也詞見草堂詩餘而不知事故著之

密雲龍

密雲龍茶名極爲甘馨宋廖正一字明畧晚登蘇東坡之門公大奇之時黃秦晁張號蘇門四學士東坡待之厚每來必令侍妾朝雲取密雲龍家人以此知之一日又命取密雲龍家人謂是四學士窺之乃廖明畧也東坡詠茶行香子云綺席才終懽意猶濃酒闌時高興無窮共捧君賜初拆臣封看分月餅黃金縷密雲龍○鬪羸一水功敵千鍾覺涼生兩腋清風暫畱紅袖少卻紗籠放笙歌散庭館靜畧從容

瑞鷓鴣

茗溪漁隱曰唐初歌詞多是五言詩或七言詩初無長短句中葉以後至五代漸變成長短句及本朝則

盡爲此體今所存者止瑞鷓鴣小秦王二闕是七言
八句詩並七言絕句詩而已瑞鷓鴣猶依字易歌若
小秦王必須襍以虛聲乃可歌爾其詞云碧山影裡
小紅旗儂是江南踏浪兒拍手又嘲山簡醉齊聲爭
唱浪婆詞西興渡口帆初落漁浦山頭日未歛儂送
潮回歌底曲樽前還唱使君詩此瑞鷓鴣也濟南春
好雪初晴行到龍山馬足輕使君莫忘雪溪女時作
陽關腸斷聲此小秦王也皆東坡所作

陳季常

茗溪漁隱曰東坡云龍子自洛之蜀載二侍女戎
裝駿馬至溪山佳處輒畱數日見者以爲異人後十
年築室黃岡之北靜菴居士作臨江仙贈之云細馬
遠馱雙侍女青巾玉帶紅靴溪山好處便爲家誰知
巴峽路卻見洛城花○回旋落英飛玉蕊人間春日
初斜十年不見紫雲車龍邱新洞府鉛鼎養丹砂龍
邱子卽陳季常也秦太虛寄之以詩亦云侍童雙擢
玉鬢髮光可照駿馬錦障泥相隨窮海嶠暮年更折
節學佛得心要鬻馬放阿樊幅巾對沉燎故東坡作
詩戲之有忽聞河東獅子吼拄杖落手心茫然之句
觀此則知季常載侍女以遠遊及暮年甘于枯寂蓋

有所制而然亦可憫笑也哉

六客詞

東坡云吾昔自杭移高密與楊元素同舟而陳令舉張子野皆從予過李公擇于湖遂與劉孝叔俱至松江夜半月出置酒垂虹亭上子野年八十五以歌詞聞于天下作定風波令其畧云見說賢人聚吳分試問也應傍有老人星坐客懽甚有醉倒者此樂未嘗忘也今七年爾子野孝叔令舉皆爲異物而松江橋亭今歲七月九日海風駕潮平地丈餘蕩盡無復孑遺矣追思曩時真一夢爾菖溪漁隱曰吳興都圃今有六客亭卽公擇子瞻元素子野令舉孝叔時公擇守吳興也東坡又云余昔與張子野劉孝叔李公擇陳令舉楊元素會於吳興時子野作六客詞其卒章盡道賢人聚吳分試問也應傍有老人星凡十五年再過吳興而五人皆已亾矣時張仲謀與曹子方劉景文蘇伯固張秉道爲坐客仲謀請作後六客詞云月滿菖溪照野堂五星一老鬪光芒十五年間真夢裡何事長庚對月獨淒涼綠鬢蒼顏同一醉還是六人吟笑水雲鄉賓主談鋒誰得似看取曹劉今對兩

蘇張

東坡中秋詞

古今詞話云東坡在黃州中秋夜對月獨酌作西江月詞云世事一場大夢人生幾度新涼夜來風葉已鳴廊看取眉間鬢上○酒賤常愁客少月明多被雲妨中秋誰與共孤光把盞悽然北望坡以讒言謫居黃州鬱鬱不得志凡賦詩綴詞必寫其所懷然一曰不負朝廷其懷君之心末句可見矣茗溪漁隱曰聚蘭集載此詞注云寄子由故後句云中秋誰與共孤光把酒悽然北望則兄弟之情見于句意之間矣疑是倅錢塘時作子由時爲淮陽幕客若詞話所云則非也

晁次膺中秋詞

茗溪漁隱曰中秋詞自東坡水調歌頭一出餘詞盡廢然其後亦豈無佳詞如晁次膺綠頭鴨一詞殊清婉但樽俎間歌喉以其篇長憚唱故湮沒無聞焉其詞云晚雲收淡笑一片琉璃爛銀盤來從海底皓色千里澄暉瑩無塵素娥淡佇淨可數丹桂參差玉露初零金風未凜一年無似此佳景向坐久疎星時度烏鵲正南飛瑤臺冷闌干凭煖欲下遲遲○念佳人音塵隔後對此應解相思最關情漏聲正永暗斷腸

花影潛移料得來宵清光未減陰晴天氣又爭知共
凝戀如今別後還是隔年期人縱健清樽素月長願
相隨金風未粟一平無心此世向坐八極星輝
蘇養直
蘇養直名伯固與東坡爲同族坡集中有送伯固兄
詩是也詩有清江曲屬玉雙飛水滿塘當時盛傳詞
亦佳醉眠小塢黃茅店夢倚高城赤葉樓鷓鴣天之
佳句也

蘇叔黨詞

叔黨名過東坡少子艸堂詞所載點絳脣二首高柳
蟬嘶及新月娟娟皆叔黨作也是時方禁坡文故隱
其名相傳之久或以爲汪彥章非也

程正伯

程正伯號書舟山人東坡之中表也其酷相思詞
云月桂霜林寒欲墜正門外催人起奈別離如今真
個是欲住也畱無計欲去也來無計○馬上離情衣
上淚各自供憔悴問江路梅花開也未春到也須頻
寄人到也須頻寄其四代好折紅英皆佳見本集

蔣捷一剪梅

蔣捷一剪梅詞云一片春愁帶酒澆江上舟搖樓上

帘招秌娘容與泰娘嬌風又飄飄雨又蕭蕭○何日
雲帆卸浦橋銀字箏調心字香燒流光容易把人拋
紅了櫻桃綠了芭蕉四升秋神珠英皆其本葉

心字香

詞家多用心字香蔣捷詞云銀字箏調心字香燒張
于湖詞心字夜香清晏小山詞記得年時初見兩重
心字羅衣范石湖驂鸞錄云番禺人作心字香用素
馨茉莉半開者著淨器中以沉香薄劈層層相間密
封之日一易不待花焉花過香成所謂心字香者以
香未縈篆成心字也心字羅衣則謂心字香熏之爾
或謂女人衣曲領如心字又與此別

招落梅魂

蔣捷有效稼軒體招落梅魂水龍吟一首云醉兮瓊
瀦浮觴些招兮遣巫陽些君勿去此颶風將起天微
黃些野馬塵埃汚君楚楚白霓裳些駕空兮雲浪茫
洋東下流君往他方些○月滿兮方塘些叫雲兮笛
淒涼些歸來兮爲我重倚蛟背寒鱗蒼些俯視春浩
然一笑吐出香些翠禽兮弄晚招君未至我心傷些
其詞幽秀古艷迥出纖冶穠華之外可愛也稼軒之
詞曰醉翁操併錄于此長松之風如公肯于從山中

人心與吾兮誰同湛千里之江上有楓噫送子東望
君之門兮九重女無悅已誰適爲容○不龜手藥或
一朝取封昔與遊兮皆童我獨窮兮今翁一魚兮一
龍勞心兮冲冲噫命與時逢子取之兮食萬鍾小詞
中離騷僅見此二首也○

柳枝詞

唐人柳枝詞劉禹錫白樂天而下凡數十首予獨愛
無名氏云萬里長江一帶開岸邊楊柳是誰栽錦帆
落盡西風起惆悵龍舟更不回此詞詠史詠物兩極
其妙首句見隋開汴通江次句是誰栽三字作問詞
尤含蓄不言煬帝而譏弔之意在其中末二句俯仰
今古悲感溢于言外若情致則清江一曲柳千條十
五年前舊板橋曾與情人橋上別更無消息到今朝
此詞小說以爲劉采春女周德華之作又云劉禹錫
然劉集中不載也柳詞當以二首爲冠

竹枝詞

元楊廉夫竹枝詞一時和者五十餘人詩百十餘首
予獨愛徐延徽一首云盡說盧家好莫愁不知天上
有牽牛賸拋萬斛燕脂水寫向銀河一色秋

斜陽暮

秦少游踏莎行杜鵑聲裡斜陽暮極爲東坡所賞而
後人病其斜陽暮似重複非也見斜陽而知日暮非
復也猶韋應物詩須臾風暖朝日暎旣曰朝日又曰
暎當亦爲宋人所譏矣此非知詩者古時明月皎夜
光明皎光非複乎李商隱詩日向花間留返照皆然
又唐詩青山萬里一孤舟又滄溟千萬里日夜一孤
舟宋人亦言一孤舟爲複而唐人累用之不以爲複
也平前善於辭會與詩人辭土限更無常息院今
秦少游贈樓東玉詞廷俱前式一曲賦于
秦少游水龍吟贈營妓樓東玉者其中小樓連苑及
換頭玉佩可東隱樓東玉三字又贈陶心兒一鈎殘
月帶三星亦隱心字山谷贈妓詞你共人女邊著子
爭知我門裡添心亦隱好悶二字云

蝶戀鶯花

秦少游謫虔州日作千秋歲詞有花影亂鶯聲碎之
句後人慕之建鶯花亭陸放翁有詩云沙上春風柳
十圍綠陰依舊語黃鸝故應畱與行人恨不見情郎
半醉時

少游嶺南詞

少游謫藤州一日醉野人家有詞云喚起一聲人悄

衾冷夢寒牕曉瘴雨過海棠開春色又添多少○社
甕釀成微笑半缺柳瓢共昏覺傾倒急投牀醉鄉廣
大人間小此詞本集不收見於地志而修一統志者
不識昏字妄改可笑聊著之

滿庭芳

秦少游滿庭芳晚色雲開今本誤作晚兔雲開不通
維揚張紈刻詩餘圖譜以意改兔作見亦非按花菴
詞選作晚色雲開當從之

明珠濺雨

秦淮海望海潮詞云紋錦製帆明珠濺雨寧論爵馬
魚龍按隋遺錄煬帝命宮女灑明珠于龍舟上以擬
雨雹之聲此詞所謂明珠濺雨也

天粘衰草

秦少游滿庭芳山抹微雲天粘衰草今本改粘作連
非也韓文洞庭漫汙粘天無壁張祐詩草色粘天鴉
鴉恨山谷詩遠水粘天吞釣舟邵博詩老灘聲殷地
平浪勢粘天趙文昇詞玉關芳草粘天碧嚴次山詞
粘雲紅影傷千古葉夢得詞浪粘天蒲菴漲綠劉行
簡詞山翠欲粘天劉叔安詞暮煙細草粘天遠粘字
極工且有出處又見避暑錄話可證若作連天是小

兒之語也

山抹微雲女壻

范元實范祖禹之子秦少游壻也學詩於山谷作詩眼一書為人凝重嘗在歌舞之席終日不言效有問之曰公亦解詞曲否笑答曰吾乃山抹微雲女壻也可見當時盛唱此詞草堂詩餘亦有范元實詞天

晴鴿試鈴

張子野滿江紅晴鴿試鈴風力軟雛鶯弄舌春寒薄清新自來無人道

初寮詞

王初寮字安中名履道初為東坡門下士詩文頗得膏腴其詞有椽燭垂珠清漏長遲留春筍緩催觴之句又天與麟符行樂分緩帶輕裘雅宴催雲髻翠霧縈紆銷篆印箏聲恰度秋鴻陣為時所稱其後附蔡京遂叛東坡其人不足道也

王元澤

王雱字元澤半山之子或議其不能作小詞乃援筆作倦尋芳詞一首草堂詞所載露晞向曉是也自此絕不作

宋子京

宋子京小詞有春睡騰騰困入嬌波慢隱隱枕痕留
一線膩雲斜溜釵頭燕分明寫出春睡美人也

韓子蒼

韓駒字子蒼蜀之仙井人今井研縣也其中殊念奴
嬌海天向晚一首亞于東坡之作草堂已選雪詞昭
君怨云昨日樵村漁浦今日瓊州銀渚山色捲簾看
老峯巒○錦帳美人貪睡不覺天花剪水驚問是楊
花是蘆花

俞秀老弄水亭詞

俞紫芝秀老弟澹清老名字見王介甫黃魯直集中
詩詞傳世雖少亦間見文鑑等篇葉石林詩話誤以
爲楊州人魯直答清老寒夜三詩其一引牧羊金華
山黃初平事言之蓋黃上世亦出金華也近覽清溪
圖有秀老手題臨江仙詞一闕後書俞紫芝此詞世
少知之錄于後弄水亭前千萬景登臨不忍空迴水
輕墨澹寫蓬萊莫教世眼容易洗塵埃○收去雨昏
都不見展時還似雲開先生高翹更多才人人盡道
小杜卻重來

孫巨源

孫洙字巨源嘗注杜詩注中洙曰是也元豐間爲翰

林學士與李端原太尉往來尤數會一日鎖院宣召者至其家則出十餘輩蹤跡得之於李氏時李新納妾能琵琶公飲不肯去而迫于宣命入院幾二鼓矣草三制罷作此詞遲明遣示李其詞云樓頭尚有三通鼓何須抵死催人去上馬苦匆匆琵琶曲未終○回頭凝望處那更廉纖雨漫道玉爲堂玉堂今夜長或傳以爲孫覲非也

陳後山

陳後山爲人極清苦詩文皆高古而詞特纖豔如一落索換頭云一顧教人微俏那堪親見不辭紫袖拂清塵也要識春風面又有席上贈妓詞云不愁歌裡斷人腸只怕有腸無處斷所謂彼亦直寄焉以爲不知已者詬厲也

雙魚洗

張仲宗夜遊宮詞云半吐寒梅未折雙魚洗冰漸初結戶外明簾風任揭擁紅鑪灑牕間稷雪○此日去年時節道心事有人訴說斗帳重熏鴛被疊酒微醺管燈花今夜別雙魚洗盥手之器見博古圖稷雪霰也形如米粒能穿瓦透牕見毛詩疏

石州慢

張仲宗石州慢寒水依痕春意漸回沙際烟闊爲一句今刻本於沙際之下截爲一句非也下文烟闊溪柳成何語乎

張仲宗詞用唐詩語

張仲宗號蘆川填詞最工其踏莎行云芳草平沙斜陽遠樹無情桃葉江頭渡醉來扶上木蘭舟將愁不去將人去○薄劣東風天斜落絮明朝重覓吹笙路碧雲香雨小樓空春光已到銷魂處唐李端詩江上晴樓翠靄間滿闌春水滿牕山青楓綠草將愁去遠入吳雲暝不還此詞將愁不去將人去一句反用之天斜音歪斜白樂天詩錢塘蘇小小人道最天斜自注天音歪若不知其出處不見其工詞雖一小技然非胸中有萬卷筆下無一塵亦不能臻其妙也

張仲宗送胡澹菴詞

張仲宗送胡澹菴赴貶所賀新郎一闕云夢繞神州路恨西風連營畫角故宮禾黍底事崑崙傾砥柱九地黃流亂注聚萬落千村狐兔天意從來高難問況人情易老悲難訴更南浦送君去○涼生岸柳催殘暑耿斜河疎星澹月淡雲微度萬里江山知何處回首對牀夜雨鴈不到書成誰與目盡青天懷今古肯

兒曹恩怨相爾汝舉太白聽金縷秦檜知之亦與作
詩王庭蛙同貶責此詞雖不工亦當傳況工緻悲憤
如此宜表出之

張仲宗

張仲宗三山以送胡澹菴及寄李綱詞得罪忠義流
也其詞最工草堂詩餘選其春水連天及卷珠箔二
首膾炙人口他如簾旌翠波颺影殘紅一線及溪
邊雪靄藏雲樹小艇風斜沙嘴路皆秀句也詞中多
以否呼爲府與主舞字同押蓋閩音也如林外以鎖
爲掃俞克成以我爲襖與好同押皆鳩舌之音可刪
不可取也○曹元寵亦以否呼爲府

林外

林外字豈塵有洞仙歌書于垂虹橋作道裝不告姓
名飲醉而去人疑爲呂洞賓傳入宮中孝宗笑曰雲
屋洞天無鎖鎖與老叶韵則鎖音掃乃閩音也偵問
之果閩人林外也此詞亦不工不當入選

韓世忠詞

韓世忠以元樞就第絕口不言兵杜門謝卻酬酢時
乘小騾放浪西湖泉石間一日至香林園蘇仲虎尚
書方宴客王徑造之賓主懽甚盡醉而歸明日王餉

以羊羔且手書二詞以遺之臨江仙云青山瀟灑靜
春來山暖花濃少年衰老與花同世間名利客富貴
與窮通榮華不是長生藥清閒不是死門風勸君識
取主人翁單方只一味盡在不言中南鄉子云人有
幾多般富貴榮華總是閒自古英雄都是夢爲官寶
玉妻兒宿業纏○季事已衰殘須髻蒼蒼骨髓乾不
道山林多好處貪權只恐癡迷誤了賢王生長兵間
未嘗知書晚歲忽若有悟能作字及小詞皆有見趣
信乎非常之才也

趙元鎮

趙鼎字元鎮宋中興名相小詞婉媚不減花間蘭畹
慘結秋陰一首世皆傳誦之矣點絳脣一首云香冷
金猊夢回鴛帳餘香嫩更無人問一枕江南恨○消
瘦休文頓覺春衫褪清明近杏花吹盡薄暮寒成陣

賀方回

賀方回浣溪沙云鶯外紅銷一縷霞淡黃楊柳帶棲
鴉玉人和月折梅花○笑撚粉香歸繡戶半垂羅幙
護牕紗東風寒似夜來些此詞句句綺麗字字清新
當時賞之以爲花間蘭畹不及信然近見玉林詞選
首句二字作樓角非也樓角與鶯外相去何啻天壤

孫浩然

一帶江山如畫風物向秋瀟灑水浸碧天何處斷霽
色冷光相射蓼嶼荻花洲掩映竹籬茅舍○雲際客
帆高掛煙外酒旗低亞多少六朝興廢事盡入漁樵
閒話悵望倚層樓寒日無言西下此孫浩然離亭煞
詞也悲壯可傳

查堇透碧霄

艤蘭舟十分端是載離愁練波送遠屏山遮斷此去
難畱相從爭奈心期久要屢變霜秋歎人生杳似萍
浮又翻成輕別都將深恨付與東流○想斜陽影裡
寒煙明處雙槳去悠悠愛渚梅幽香動須採掇倩纖
柔豔歌粲發誰傳餘韻來說仙遊念故人畱此遐州
但春風老去秋月圓時獨倚江樓此查堇透碧霄詞
也所謂一不爲少

陳子高

陳子高名克天台人有赤城詞一卷甚工綴流麗草
堂詞愁脉脉一篇子高詞也今刻失其名

陳去非

陳去非蜀之青神人陳季常之孫也徙居河南宋南
渡後又居建業詩爲高宗所簡注而詞亦佳語意超

絕筆力排鼻識者謂其可摩坡仙之壘非溢美云草
堂詞惟載憶昔午橋一首其閩中漁家傲云今日山
頭雲欲舉青蛟翠鳳移時舞行到石橋聞細雨聽還
住風吹卻過溪西去○我欲尋詩寬久旅桃花落盡
春無數渺渺籃輿穿翠楚悠然處高林忽送黃鸝語
又虞美人云吟詩日日待春風及至桃花開後卻匆
匆又點絳唇云愁無那短歌誰和風動梨花朵又南
柯子云闌干三面看晴空背插浮圖千尺冷煙中皆
絕似坡仙語

陳去非桂花詞

苕溪漁隱曰木犀閩中最多路傍往往有參天合抱
者士人以其多而不貴之漕宇門前兩徑似有一二
百株至秋花盛開籃輿行清香中殊可愛也古人賦
詠惟東坡倅錢塘八月十七日天竺送桂花分贈元
素詩云月缺霜濃細藥乾此花元屬桂堂仙鷺峯子
落驚前夜蟾窟枝空記昔年破衲山僧憐耿介練裙
溪女鬪清妍願公採擷紉幽佩莫遣孤芳老澗邊陳
去非有詞云黃山相倚翠葆層層底八月江南風日
美弄影山腰水尾○楚人未識孤妍離騷遺恨千年
無住菴中新夢一枝喚起幽禪方俟雅言有詞云芳

菲葉底誰會秋工意深綠護輕黃怕青女霜侵憔悴
開分早晚都占九秋天花四出香七里獨步珠宮裡
○佳名巖桂卻因是遺子不自月中來又那得蕭蕭
風味霓裳舊曲休問廣寒人飛太白醉仙藥香外無
香北文昌襍錄云京師貴家多以醪醑漬酒獨有芬
香而已近年方以檳楂花懸酒中不惟馥郁可愛又
能使酒味辛冽始于戚里外人蓋所未知也

葉少蘊

葉少蘊名夢得號石林居士妙齡秀發有文章盛名
石林詞一卷傳于世賀新郎睡起流鶯語虞美人落
花已作風前舞皆其詞之入妙者也中冓宴客念奴
嬌末句云廣寒宮殿爲余聊借瓊林英英獨照者

曾空青

曾紆字公衮號空青先子宣之子清樾軒二詩名
世詞亦佳其臨江仙云後院短牆臨綠水春風急管
絲絃向誰親按小嬋娟玉堂天上客琳館地行仙○
安得此身長是健徘徊夜飲朝眠江南刺史漫垂涎
安排腸已斷何況到樽前又菩薩蠻山光冷浸清江
底江光只到柴門裡臥對白蘋洲歛眠數釣舟亦佳
惜此篇未稱

曾純甫

曾覲字純甫號海野東都故老見汴都之盛故詞多感慨金人捧露盤是也採桑子云花裡遊蜂宿粉棲香錦繡中爲當時傳歌

曾覲張掄進詞

曾覲進詞賦遂進阮郎歸云柳陰庭院占風光呢喃春晝長碧波新漲小池塘雙雙蹴水忙○萍散滂絮飛揚輕盈體態狂爲憐流水落花香街將歸畫梁登舟知閣張掄進柳梢青云柳色初濃餘寒似水纖雨如塵一陣東風縠紋微皺碧沼鱗鱗○仙娥花月精神奏鳳筦鸞絃鬪新萬歲聲中九霞杯內長醉芳春曾覲和進云桃靨紅勻梨腮粉薄鴛徑無塵鳳閣凌虛龍池澄碧芳意鱗鱗○清時酒聖花神看內苑風光又新一部仙韶九重鸞仗天上長春

雪詞

紫皇高宴僊臺雙成戲擊璫苞碎何人爲把銀河水剪甲兵都洗玉樣乾坤八荒同色了無塵翳喜冰消太液煖融鳩鶴端門曉班初退○聖主憂民深意轉鴻鈞滿天和氣太平有象三宮二聖萬年千歲雙玉盃深五雲樓迥不妨頻醉看來不是飛花片片是豐

年瑞太上大喜賜鍍金酒器二百兩

月詞

曾覲進壺中天詞云素飈漾碧看天衢穩送一輪明月翠水瀛壺人不到比似世間秋別玉手瑤笙一時同色小按霓裳疊天津橋上有人偷記新闕○當日誰幻銀橋阿瞞兒戲一笑成痴絕肯信羣仙高宴處移下水晶宮闕雲海塵清山河影滿桂冷吹香雪何勞玉斧金甌千古無缺上皇大喜曰從來月詞不曾用金甌事可謂新奇賜金束帶紫番羅水晶盃上亦賜寶醖至一更五點還宮是夜西輿亦聞天樂焉

潮詞

江潮亦天下所獨宣諭侍官各賦醉江月一曲至晚呈上以吳琚爲第一其詞曰玉虹遙挂望青山隱隱如一抹忽覺天風吹海立好似春霆初發白馬凌空瓊鰲駕水日夜朝天闕飛龍舞鳳鬱蔥環拱吳越○此景天下應無東南形勝偉觀真奇絕好是吳兒飛彩幟蹙起一江秋雪黃屋天臨水犀雲擁看擊中流楫晚來波靜海門飛上明月兩宮賞賜無限至月上始還

張材甫

外集卷八十三

詞品

張材甫名掄南渡故老詞多應制元夕雙闕中天一
首繁華感慨已入選矣詠瑞香花西江月剪就碧雲
團葉刻成紫玉芳心淺春不怕嫩寒侵暖徹薰籠瑞
錦○花裡清芬獨步樽前勝韻難禁飛香直到玉盃
深消得厭厭夜飲又柳梢青前段云柳色初勻輕寒
如水纖雨如塵一陣東風穀紋微皺碧沼鱗鱗亦佳
足稱詞人賞天風

朱希真

朱希真名敦儒博物洽聞東都名士也天資曠遠有
神仙風致其西江月二首詞淺意深可以警世之役
役于非望之福者草堂入選矣其相見懽云東風吹
又江梅揉花開舊日吳王宮殿長青苔○今古事英
雄淚老相催常恨夕陽西下晚潮回鷓鴣天云檢盡
歷頭冬又殘愛他風雪耐他寒拖條竹杖家家酒上
箇監輿處處山○添老大轉癡頑謝天教我老年間
道人還了鴛央債紙帳梅花醉夢間其水龍吟末云
奇謀報國可憐無用塵眠白羽鐵鎖橫江錦帆衝浪
孫郎良苦亦可知其爲人矣

李似之

李似之名彌遜仙井監人自號筠翁宋南渡名士不

附秦檜坐貶有別友菩薩蠻一首云江城烽火連三月不堪對酒長亭別休作斷腸聲老來無淚傾○風高帆影疾目送舟痕碧錦字幾時來熏風無鴈回

張安國

張孝祥字安國蜀之簡州人四狀元之一也後卜居歷陽平昔爲詞未嘗著稿筆酣興健頃刻卽成無一字無來處如歌頭凱歌諸曲駿發蹈厲寓以詩人句法者也有于湖紫微雅詞一卷湯衡爲序云云其詠物之工如羅帕分柑霜落齒冰盤剝芡珠盈櫛寫景之妙如秋淨明霞乍吐曙涼宿靄初消麗情之句如佩解湘腰釵孤楚髻不可勝載

于湖詞

于湖玩鞭亭晉明帝覘王敦營壘處自溫庭筠賦詩後張文潛又賦于湖曲以正湖陰之誤詞皆奇麗警拔膾炙人口徐寶之韓南澗亦發新意張安國賦滿江紅云千古淒涼興亡事但悲陳迹凝望眼吳波不動楚山空碧巴滇綠駿追風遠武昌雲旆連天赤笑老姦遺臭到如今畱空壁○邊書靜烽烟息通輶傳銷鋒鏑仰太平天子聖明無敵感踏揚州開帝里渡江天馬龍爲匹看東南佳氣鬱蔥蔥傳千億雖聞采

溫張語而詞氣亦不在其下嘗見安國大書此詞後
題云乾道元年正月十日筆勢奇偉可愛○建康實
錄唐許嵩所著者亦稱湖陰云云庭筠之誤有自來
矣欽山空翠四散絲絲欲散風鼓左昌雲滅數天衣矣
云云醉落魄
張于湖醉落魄詞云輕寒澹綠可人風韵閒梳束多
情早是睂峯感一點秋波閒裡覩人毒○桃花庭院
閒妝束銅鞮誰唱大堤曲歸來想是櫻桃熟不道秋
千誰伴那人蹴此詞毒蹴二字難下○醉落魄元曲
訛爲醉羅

史邦卿

史邦卿名達祖號梅溪今錄其萬年懽一首亦昇之
一鬢也兩袖梅風謝橋邊猶帶陰雪過了匆匆燈市
草根青發燕子春愁未醒誤幾處芳音遼絕煙谿上
採綠人歸定應愁沁花骨○非干厚情易歇奈燕臺
句老難道離別小徑吹衣曾記故里風物多少驚心
舊事第一是侵階羅襪如今但柳髮晞春夜來和露
梳月春雪詞云行天入鏡都做出輕鬆纖軟寒爐重
暖便放慢春衫針線恐鳳鞋挑菜歸來萬一灞橋相
見此句尤爲姜堯章拈出輕鬆纖軟元人小令借以

詠美人足云又元夕詞羞醉玉少年丰度懷豔雪舊
家伴侶醉玉生春出蘭畹詞艷雪出韋詩語精字鍊
豈易及耶

杏花天

史邦卿杏花天詞云軟波拖碧蒲芽短畫樓外花晴
柳暖今年自是清明晚便覺芳情較嬾○春衫瘦東
風剪剪逼花塢香吹醉面歸來立馬斜陽岸隔水歌
聲一片姜堯章云史邦卿之詞奇秀清逸有李長吉
之韵蓋能融情景于一家會句意于兩得姜亦當時
詞手而服之如此

姜堯章

姜夔字堯章號白石道人南渡詩家名流詞極精妙
不減清真樂府其間高處有周美成不能及者善吹
簫自製曲初則率意爲長短句然能協以音律云其
詠蟋蟀齊天樂一詞最勝其詞曰庾郎先自吟秋賦
淒淒更聞私語露濕銅鋪苔侵石井都是曾聽伊處
哀音似訴正思婦無眠起尋機杼曲曲屏山夜深獨
自甚情緒○西牕又吹暗雨爲誰頻斷續相和砧杵
候館吟秋離宮弔月別有傷心無數邠詩澗與笑籬
落呼燈世間兒女寫入琴絲奈聲聲更苦其過茗雪

云拂雪金鞭欺寒茸帽不記章臺走馬鴈積沙平漁汀人散老去不堪遊冶人日詞云池面冰膠墻頭雪老雲意還又沉沉朱戶粘雞金盤簇燕空嘆時序侵尋湘月詞云歸禽時度月上汀洲冷中流客與畫橈不點清鏡從柳子厚綠淨不可唾之語翻出戲張平甫納妾云別母情懷隨郎滋味桃葉渡江時翠樓吟云檻曲縈紅簷牙飛翠酒破清愁花消英氣法曲獻仙音云過秋風未成歸計重見冷楓紅舞玲瓏四犯云輕盈喚馬端正窺戶酒醒明月下夢逐潮聲去其腔皆自度者傳至今不得其調難入管絃祇愛其句

之奇麗

云

云

高賓王

高觀國字賓王號竹屋詞名竹屋癡語陳造爲序稱其與史邦卿皆秦周之詞所作要是不經人道語其妙處少遊美成亦未及也舊本草堂詩餘選其玉蝴蝶一首書坊翻刻欲省費潛去之予家藏有舊本今錄于此以補遺畧焉喚起一襟涼思未成晚雨先做秋陰楚客悲殘誰解此意登臨古臺荒斷霞斜照新夢黯微月疎砧總難禁盡將幽恨分付孤斟○從今倦看青鏡旣遲勲業可負煙林斷梗無憑歲華搖落

又驚心想尊汀水雲愁凝去聲閒蕙帳猿鶴悲吟信沉
沉故國歸計休更侵尋又詠轎御街行云藤筠巧織
花紋細稱穩步如流水踏青陌上雨初晴嫌怕濕文
鴛雙履要人送上逢花須住纔過處香風起○裙兒
挂在簾兒底更不把牕兒閉紅紅白白簇花枝卻稱
得尋春芳意歸來時晚紗籠引道扶下人微醉他如
秋懷喜遷鶯弔青樓永遇樂皆佳作也

盧申之

盧申之名祖臯邛州人有蒲江詞一卷樂章甚工字
字可入律呂彭帥於吳江作釣雪亭擅漁人之窟宅

以供詩境也約趙子野翁靈舒諸人賦之惟申之擅
場江寒鴈影梅花瘦四無塵雪飛風起夜牕如晝其
警句也水龍吟詠荼蘼云蕩紅流水無聲暮烟細艸
粘天遠低回倦蝶往來忙燕芳期頓嬾綠霧迷墻翠
虬騰架雪明香暖笑依依欲挽春風教住還疑是相
逢晚○不似梅裝瘦減占人間丰神蕭散攀條弄蘂
天涯猶記曲闌小院老去情懷酒邊風味有時重見
對枕幃空想東窓舊夢帶將離怨洞仙歌詠茉莉云
玉肌翠袖較似醪醑瘦幾度熏醒夜牕酒問炎州何
事得許清涼塵不到冰壺剪就○晚來庭戶悄暗數

