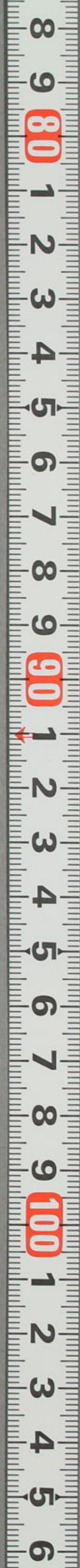
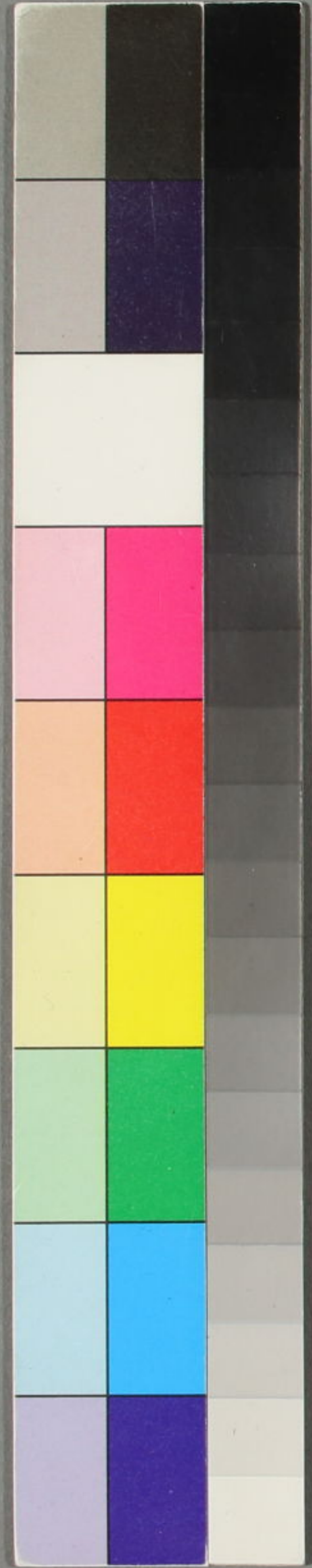


升菴外集

和6
170
34



門八和
號170
卷34

升菴外集卷之七十二

成都楊慎著

吳郡顧起元校
瑯琊焦竑編

詩品

劍門明皇詩

予往年過劍門關絕壁上見有唐明皇詩云劍閣橫
空峻鑿輿出狩回翠屏千仞合丹嶂五丁開灌木縈
旗轉仙雲拂馬來乘時方在德嗟爾勒銘才是詩英
華及諸唐詩皆不載故記於此

韻語陽秋

外集卷七十二 詩品

後庭花陳後主之所作也主與倖臣各製歌詞極於輕蕩男女唱和其音甚哀故杜牧之詩云煙籠寒水月籠沙夜泊秦淮近酒家商女不知亡國恨隔江猶唱後庭花阿濫堆唐明皇之所作也驪山有禽名阿濫堆明皇御玉笛將其聲翻爲曲左右皆能傳唱故張祐詩曰紅葉蕭蕭閣半開玉皇曾幸此宮來至今風俗驪山下村笛猶吹阿濫堆二君驕淫侈靡耽嗜歌曲以至於亡亂世代雖異聲音猶存故詩人懷古皆有猶唱猶吹之句嗚呼聲音之入人深矣

高宗過温湯

温渚停仙蹕豐郊駐曉旌路曲迴輪影岩虛傳漏聲暖溜驚湍駛寒空碧霧輕林黃疎葉下野白曙霜明眺聽良無已烟霞斷續生○此篇文苑英華作太宗按驪山石刻年紀麟德十月朔日爲高宗無疑應制和者王德貞楊思立鄭羲真又皆高宗朝士也

武后如意曲

看朱成碧思紛紛憔悴支離爲憶君不信比來長下淚開箱驗取石榴裙○張君房脞說云千金公主進洛陽男子淫毒異常武后愛幸之改明年爲如意元年是年淫毒男子亦以猜殫疾死後思之作此曲被

于管絃嗚呼武后之淫虐極矣殺唐子孫殆盡其後
武三思之亂武氏無少長皆誅斬絕焉雖武攸緒之
賢而不能免也使其不入宮闈恣其情慾於北里教
坊豈不爲才色一名伎與劉采春薛洪度相輝映乎
魯三江詠史詩云唐代宗風本雜夷周家又見結龍
漉不如放配河間傳免使摧殘仙李枝
景龍文館學士長寧公主宅流杯
憑高瞰迥足怡心茵閣桃源不暇尋餘雪依林成玉
樹殘雲點岫卽瑤岑○此詩非絕句體然以半律視
之則極工矣

楊素詩文

楊素作柳弘誄云山陽王弼風流長逝穎川荀爽零
落無時修竹夾池永絕梁園之賦長楊應詔無復洛
川之文又嘗以五言詩七百字贈播州刺史薛道衡
詞氣穎拔風韻秀出爲一時盛作見文苑英華素本
以武功顯而文藻若此

陳子昂詩

陳子昂送客詩云故人洞庭去楊柳春風生相送河
洲晚蒼芒別思盈白蘋已堪把綠芷復舍榮江南多
桂樹歸客贈生平今本作平生非書所以貴舊本也

余見新本疑其誤而思之未得一見舊本釋然

幽州臺詩

陳子昂登幽州臺歌云前不見古人後不見來者念天地之悠悠獨愴然而涕下其辭簡直有漢魏之風而文集不載

岑參族拍六州歌頭

西去輪臺萬里餘也知音信日應踈隴山鸚鵡能言語為報家人數寄書○伊州渭州梁州氏州甘州涼州謂之六州宋時大喪以六州歌頭引之本朝用應天長

杜審言詩

杜審言早春遊望詩唐三體選為第一首是也首句獨有宦遊人第七句忽聞歌古調妙在獨有忽聞四虛字文選殷仲文詩獨有清秋日審言祖之蓋雖二字亦不苟也詩家言子美無一字無來處其祖家法也

京師易春晚

杜審言詩始出鳳凰池京師易春晚奇句也蓋言繁華之地流景易邁李頎詩好在長安行樂地空令歲月易蹉跎亦此意耳近刻本改作陽春晚非也

儲光羲七言律

儲光羲詩五卷五言古詩過半七言律止田家卽事一首而已桑柘悠悠水蘸堤晚風晴景不妨犁高機猶織臥蠶子下坂饑逢餉饁妻杏色滿林羊酪熟麥涼浮隴雉媒低生時樂死皆由命事在旻天迴不迷

選詩補註

劉履作選詩補註效朱子註三百篇其意良勤矣然曲說強解殊非作者之意如郭璞遊仙詩傳會於君臣治道此何理耶且所見寡陋如儲光羲詩格澤爲君駕格澤星名大人賦建格澤之長竿是也履乃云獅子名曰白澤白與格相近白澤卽格澤也此何異村學究之欺小童耶

崔塗王維詩

崔塗旅中詩漸與骨肉遠轉於僮僕親詩話亟稱之然王維鄭州詩他鄉絕儔侶孤客親僮僕已先道之矣但王語渾含勝崔

右丞詩用字

王右丞詩暢以沙際鶴兼之雲外山孟浩然云重以觀魚樂因之鼓枻歌雖用助語辭而無頭巾氣宋人黃陳輩效之如且然聊爾耳得也自知之又如命也

豈終否時乎不暫留豈止學步邯鄲效顰西子已哉

王摩詰遺詩

王摩詰詩今所傳僅六卷如輕陰閣小雨深院晝慵
開坐看蒼苔色欲上人衣來一首見於洪覺範天厨
禁鬻人家在仙掌雲氣欲生衣二句見於董道畫跋
而本集不載則知其詩遺落多矣

仇池筆記

陽關三疊每句皆再唱而首句不疊

裴迪詩

湖廣景陵縣西塔寺有陸羽茶泉裴迪有詩云景陵

西塔寺蹤跡尚空虛不獨支公住曾經陸羽居草堂
荒產蛤茶井冷生魚一汲清冷水高風味有餘迪與
王維同時其詩自輞川倡和外無傳此詩予見之石
刻云

七夕裸衣

沈佺期七夕裸衣篇云君不見昔日宜春太液邊披
香畫閣與天連燈火灼爍九衢映香氣氤氳百和然
此夜星繁河正白人傳織女牽牛客宮中擾擾裸衣
樓天上娥娥紅粉席舒羅散綵雲霧開綴玉垂珠星
漢迴朝霞散彩羞衣架晚月光劣鏡臺上有僊人

長命綰中看寶媛迎歡繡璫瑁筵中別作春琅玕窻
裏翻成畫椒房金屋寵新流意氣嬌奢不自由漢文
宜愒露臺費晉武須焚前殿喪佺期此詩首以藻繪
終歸諷戒深可欽玩近刻沈集不載此詩蓋本類書
抄合非當日全集也

芬月

沈佺期詩芬月期來過又稱芳月

五字

郭頌世語曰司馬景王命中書郎虞松作表再呈不
可意鍾會取草爲定五字松悅服以呈景王景王曰
不當爾耶松曰鍾會也景王曰如此可大用沈佺期
詩五字擢英才用此事也解者以五字爲詩誤矣

劉希夷江南曲

暮宿南州草晨行北岸林日懸滄海濶水隔洞庭深
烟景無留意風波有異潯歲游難極日春戲易爲心
朝夕無榮遇芳菲已滿襟○艷唱潮初落江花露未
晞春洲驚翡翠朱服弄芳菲畫舫烟中淺青陽日際
微錦帆衝浪溼羅袖拂行衣含情罷所采相歎惜流
輝○君爲隴西客妾遇江南春朝游含靈果夕采弄
風蘋果氣時不歇蘋花日以新以此江南物持贈隴

西人空盈萬里懷欲贈竟無因○皓如楚江月靄若
吳岫雲波中自皎潔山上亦烟熅明月留照妾輕雲
持贈君山川各離散光氣乃殊分天涯一爲別江北
不相聞○艤舟乘潮去風帆振早涼潮平見楚甸天
際望維揚泗沂各千里烟波接兩鄉雲明江嶼出日
照海流長此中逢歲晏浦樹落花芳○莫春三月晴
維揚吳楚城城臨大江汜迴暎洞浦清晴雲曲金閣
珠箔碧雲裡月明芳樹羣鳥飛風過長林雜花起可
憐離別誰家子一至於此情何已○北堂紅草盛丰
茸南湖碧水照芙蓉朝游暮起金花盡漸覺羅裳珠
露濃自惜鈿華三五歲已歎關山千萬重情人一去
無還日欲贈懷芳恨不逢○憶昔江南全盛時平生
怨在長洲曲冠蓋星繁江水上衝風飄落洞庭綠落
花胷袖紅紛紛朝霞高閣洗晴雲誰言此處嬋娟子
珠玉爲心以奉君○希夷八詩柔情綺語絕妙一時
宜乎招宋延清之如也

宋之問嵩山歌

登天門兮坐磐石之嶙峋前縱縱兮未半下漠漠兮
無垠紛窈窕兮岩倚披以鵬翅洞膠葛兮峰稜層以
龍鱗松移岫轉左變而右易風生雲起出鬼而入神

吾不知其若此靈怪願游杳冥今見羽人重曰天門
兮穹崇迴合兮攢峯松萬仞兮挂日石千尋兮倚空
晚陰兮足風夕陽兮赭紅試一望兮歛魄况衆妙之
無窮下嵩山兮多所思携佳人兮步遲遲松間明月
常如此君再游兮復何時○此詩本集不收嵩山有
石刻今但傳後四句耳

王邱東山詩

高潔非養正盛名亦險艱智哉謝安石携妓入東山
雲岩響金奏空水灑朱顏蘭露滋香澤松風鳴珮環
歌聲入空盡舞影到池閑杳眇同天上繁華非世間
卷舒混名跡縱誕無憂患何必蘇門嘯冥然閉清關
○王邱初唐人雀鼠谷應制詩出沈宋上此詩清新
俊逸太白之先鞭也

王績贈學仙者曰空風不舉醉卧覺羅衣
采藥層城遠尋師海路賒玉壺橫日月金闕斷烟霞
仙人何處在道士未還家誰知彭澤也更覓步兵邪
春釀煎松葉秋杯泛菊花相逢寧可醉定不學丹砂
○此詩深有風諭於世之妄意長生者比之朱子脫
屣非難殊爲正論無媿文中子之友于矣

寒中邢象王古意

家中新酒熟園裡木初榮
佇杯欲取醉悒然思友生
忽聞有奇客何姓復何名
嗜酒陶彭澤能琴阮步兵
何須問寒暑逕坐共山亭
舉袂祛飛鳥持巾掃落英
心神無俗累歌詠有新聲
新聲是何曲滄浪之水清
○象玉初唐人與王無功爲友此詩脫酒而舍古意
西施
劉長卿題西施障子曰窓風不舉袖但覺羅衣輕二
語雖太白可頡頏也

○王虞世南織錦曲

寒閨織素錦含怨歛雙蛾
綜新交縷澁經脆斷絲多
衣香逐舉袖釧動應鳴梭
還恐裁縫罷無信往交河
此虞世南織錦曲也分明是一幅織錦圖綜音縱經
音逕非深知織作者不知此二句之妙

公孫閭邱均

成都閭邱均在唐初與杜審言齊名杜子美贈其孫
閭邱師詩云鳳藏丹霄莫龍去白水渾蓋稱均之文
也均亦曾至雲南有刺史王仁求碑文爨王墓碑文
皆均筆也爨墓碑洛陽賈餘絢書予脩雲南志以均
與餘絢入流寓志中

○王適詩

外集卷七十二 詩品

忽見寒梅樹開花漢水濱不知春色早疑是弄珠人
此王適梅花詩也唐音選之一首足傳矣適唐初人
陳子昂列傳云幽人王適見感遇詩曰是必爲海內
文宗矣卽其人也予見蜀志載王適蜀中旅懷一首
云有時須問影無事則書空棄置如天外平生似夢
中別離同夜月愁思隔秋風老少悲顏駟盈虛悟翟
公蓋因旅遊入蜀而見子昂也近註唐音以王適爲
韓退之銘其墓者不知開元以後安得此句法哉不
惟胷中無書又且目中無珠妄淺如此何以註爲

劉綺莊揚州送人

桂楫木蘭舟楓江竹箭流故人從此去遠望不勝愁
落日低帆影歸風引櫂謳思君折楊柳淚盡武昌樓
○龔明之中興紀聞云唐人劉綺莊爲崑山尉研窮
古今緗帙所積甚富嘗分類應用事注釋于下如六
帖之狀號崑山編今其書尚存

衛象吳宮怨

吳王宮闕臨江起不捲珠簾見江水曉氣晴來雙闕
間潮聲夜落千門裡句踐城中非舊春姑蘇臺上起
黃塵只今惟有西江月曾照吳王宮裡人○此詩與
王子安滕王閣詩相似少誦之知爲初唐人無疑而

未有明證偶閱李嶠集有詠衛象錫絲結知爲巨山
同時高稊選唐詩乃收之晚唐不考之甚矣

王負惆悵詞

夢裡分明入漢宮覺來燈背錦屏空紫臺月落關山
曉腸斷君王信畫工

李夫人病已經秋武帝來看不舉頭脩嫫穠華消歇
盡玉墀羅袂一生愁○漢武帝思李夫人賦曰美連
娟以修嫫兮命勦絕而不長西京雜記武帝落葉哀
蟬曲云羅袂兮無聲玉墀兮塵生亦思李夫人所作
也剪裁之妙可謂佳絕舊本德所穠華誤謬不通劉

珥江見元人刻本定爲脩嫫字誠一快也余又見陳
子高演此詩爲太平時填詞易舊句楚冤湘血爲玉
墀羅袂始爲全美今從之

王績野望詩

東臯薄莫望徙倚欲何依樹樹皆秋色山山惟落暉
牧人駢犢返獵馬帶禽歸相顧無相識長歌懷采薇
○王無功隋人入唐隱節旣高詩律又勝蓋王揚盧
駱之濫觴陳杜沈宋之先鞭也而人罕知之況文中
子之道德乎乃知名亦有幸不幸古云蓋棺事乃定
若此者千年猶未定也

南州行

挺艇至南國國門連大江中洲兩邊岸數步一垂楊
金釧越溪女羅衣胡粉香織縑春卷幔采蕨暝提筐
弄瑟嬌垂幌迎人笑下堂河頭浣衣處無數紫兜央
○此二詩一見英華一見樂府蓋初唐人作也所謂
暗中摹索亦可知者高棅乃編之於中唐真無見哉

升菴外集卷之七十二

終

升菴外集卷之七十三

成都楊慎著

瑯琊焦其竑編

海陽汪輝校

詩品

太白用古樂府因其詩賦而古樂府之意益顯
古樂府暫出白門前楊柳可藏烏歡作沉水香儂作
博山鑪李白用其意衍為楊叛兒歌曰君歌楊叛兒
妾勸新豐酒何許最關情烏啼白門柳烏啼隱楊花
君醉留妾家博山鑪中沉香火雙煙一氣凌紫霞古
樂府朝見黃牛暮見黃牛三朝三暮黃牛如故李白

則云三朝見黃牛三暮行太遲三朝又三暮不覺鬢
成絲古樂府云郎今欲渡畏風波李白云郎今欲渡
緣何事如此風波不可行古樂府云春風復多情吹
我羅裳開李反其意云春風復無情吹我夢魂散古
人謂李詩出自樂府古選信矣其楊叛兒一篇卽暫
出白門前之鄭箋也因其拈用而古樂府之意益顯
其妙益見如李光弼將子儀軍旗幟益精明又如神
僧拈佛祖語信口無非妙道豈生吞義山折洗杜詩
者比乎故其贈杜甫詩有飯顆之句蓋譏其拘束也
余觀李太白七言律絕少以此言之未窺六甲先制
此言者視此可省矣

太白詩羌笛橫吹阿鞞迴音阿鞞迴番曲名張佑集有阿濫堆
蓋飛禽名明皇御玉笛采其聲翻爲曲子卽此也番
人無字止以聲傳故隨中國所書人各不同耳難以
意求也

望胡地何險側斷胡頭脯胡臆○此古詞雖不全然
李太白作胡無人尾句全效而注不知引又郭氏樂
府亦不載蓋止此四句而餘亡矣

李太白相逢行

太白相逢行云朝騎五花馬謁帝出銀臺秀色誰家
子雲中珠箔開金鞭遙指點玉勒乍遲回夾轂相借
問知從天上來憐腸愁欲斷斜日復相催下車何輕
盈飄飄似落梅嬌羞初解佩語笑共銜盃銜盃映歌
扇似雲月中見相見不相親不如不相見相見情已
深未語可知心胡爲守空閨孤眠愁錦衾錦衾與羅
幃纏綿會有時春風正澹蕩莫雨來何遲願言三青
鳥却寄長相思光景不待人須臾髮成絲壯年不行
樂老大徒傷悲持此道密意無令曠佳期此詩予家
藏樂史本最善今本無憐腸愁欲斷四句他句亦不
同數字故備錄之太白號斗酒百篇而其詩精練若
此所以不可及也

太白懷鄉句

太白渡金門詩仍連故鄉水萬里送行舟送人之羅
浮詩爾去之羅浮余還憩峩眉又淮南臥病懷寄蜀
中趙徵君蕤詩云國門遙天外鄴路遠山隔朝憶相
如臺夜夢子雲宅皆寓懷鄉之意趙蕤梓州人字雲
卿精於數學李白齊名蘇頲薦西蜀人才疏云趙蕤
術數李白文章宋人注李詩遺其事併附見焉圖經

云蕤漢儒趙賓之後鹽亭人屢徵不就所著有長經短

太白句法

太白詩天山三丈雪豈是遠行時又云水國秋風夜殊非遠別時豈是殊非變幻二字愈出愈奇孟蜀韓琮詩晚日低霞綺晴山遠畫眉青青河畔草不是望鄉時亦祖太白句法

泉明

李太白詩昔日繡衣何足榮今朝貰酒與君傾日就東山賒月色酣歌一夜送泉明泉明即淵明唐人避高祖諱改淵為泉也今人不知改泉明作泉聲可笑

柳花香

李太白詩風吹柳花滿店香温庭筠詠柳詩香隨靜婉歌塵起影伴嬌嬈舞袖垂傳奇詩莫唱踏春陽令人離腸結郎行久不歸柳自飄香雪其實柳花亦有微香詩人之言非誣也李又有瑤臺雪花數千點片片吹落春風香之句

香雲香雨

雨未嘗有香也而李賀詩衣微香雨青氛氲元微之詩雨香雲淡覺微和雲未嘗有香而盧象詩云雲氣香流水

李白橫江詞

橫江館前津吏迎向余東指海雲生郎今欲渡緣何
事如此風波不可行○古樂府烏栖曲採菱渡頭擬
黃河郎今欲渡畏風波太白以一句衍作二句絕妙
陪族叔侍郎曄及賈舍人至遊洞庭

洞庭西望楚江分水盡南天不見雲日落長沙秋色
遠不知何處吊湘君○此詩之妙不待贊前句云不
見後句不知讀之不覺其復此二不字決不可易大
抵盛唐大家正宗作詩取其流暢不似後人之拘拘
耳聊發此義

又

帝子瀟湘去不還空餘秋草洞庭間淡掃明湖開玉
鏡丹青畫出是君山○洞庭爲楚之巨浸大觀近日
士夫崇尚別號楚人以洞庭取號者比比是曰洞野
曰洞澤曰洞湖洞陽洞陰洞濱唐池南侍御云太白
詩中明湖二字奇甚無人拈出爲別號及亭扁者

巴陵贈賈至舍人下
賈生西望憶京華湘浦南遷莫怨嗟聖主恩深漢文
帝憐君不遣到長沙○賈至中書省舍人左遷巴陵
有詩云極浦三春草高樓萬里心楚山晴靄碧湘水
暮流深忽與朝中舊同爲澤畔吟感時還北望不覺

淚沾襟太白此詩解其怨嗟也得溫柔敦厚之旨矣
杜鵑花三春草高對萬里心蜀國會聞子規鳥宣城還見杜鵑花一叫一回腸一
斷三春三月憶三巴○此太白寓宣州懷西蜀故鄉
之詩也太白爲蜀人見于劉全白誌銘曾南豐集序
魏楊遂故宅祠記及自叙書不一而足此詩又一証
也○近日吾鄉一士夫爲山東人作詩序云太白非
蜀人乃山東人也余以前所引證詰之答曰且諂山
東人所綽楔貲何暇核實

太白梁甫吟空箱煉草

李太白梁甫吟手接飛猱搏彫虎側足焦原未言苦
蓋用尸子載中黃伯及莒國勇夫事而楊子見蕭粹
可皆不能注今錄其全文于此尸子曰中黃伯曰余
左執太行之猱而右搏彫虎夫貧窮者太行之猱也
疏賤者義之彫虎也而吾日遇之亦足以試矣又曰
莒國有石焦原者廣五十步臨百仞之谿莒國莫敢
近也有以勇見莒子者獨却行齊踵焉所以稱于世
夫義之爲焦原也亦高矣賢者之於義必且齊踵所
以服一時也

後山詩話

外集卷七十三

詩品

李太白詩玉窓青青下落花花已落又曰下增之不覺綴而語益奇

李白前後三擬文選不如意悉焚之惟留恨別賦

東山李白

杜子美詩近來海內爲長句汝與東山李白好流俗本妄改作山東李白按樂史序李白集云白客遊天下以聲妓自隨效謝安石風流自號東山時人遂以東山李白稱之子美詩句正因其自號而稱之耳流俗不知而妄改近世作大明一統志遂以李白入山東人物類而引杜詩爲證近於郢書燕說矣噫寡陋一至此哉

學選詩

李太白終始學選詩杜子美好者亦多是效選詩後漸放手初年甚精細晚年橫逸不可當

豎子

阮籍登廣武而歎曰時無英雄使豎子成名豈謂沛公爲豎子乎傷時無劉項也豎子指晉魏間人耳李太白詩沉醉呼豎子狂言非至公亦誤認嗣宗語也東坡詩聊與廣武歎不待雍門彈

搥碎黃鶴樓

李太白過武昌見崔顥黃鶴詩歎服之遂不復作去而賦金陵鳳凰臺也其事本如此其後禪僧用此事作一偈云一拳搥碎黃鶴樓一脚踢翻鸚鵡洲眼前有景到不得崔顥題詩在上頭傍一遊僧亦舉前二句而綴之曰有意氣時消意氣不風流處也風流又一僧云酒逢知己藝壓當行元是借此事設辭非太白詩也流傳之久信以爲真宋初有人僞作太白醉後答丁十八詩云黃鶴高樓已搥碎一首樂史編太白遺詩遂收入之近日解學士縉作吊太白詩云也曾搥碎黃鶴樓也曾踢翻鸚鵡洲殆類優伶之語噫太白一何不幸耶

評李杜

楊誠齋云李太白之詩列子之御風也杜少陵之詩靈均之乘桂舟駕玉車也無待者神於詩者與有待而未嘗有待者聖於詩者與宋則東坡似太白山谷似少陵徐仲車云太白之詩神鷹瞥漢少陵之詩駿馬絕塵二公之評意同而語亦相近余謂太白詩仙翁劍客之語少陵詩雅士騷人之詞比之文太白則史記少陵則漢書也

劉須溪

世以劉須溪爲能賞音爲其於選詩李杜諸家皆有批點也予以爲須溪元不知詩其批選詩首云詩至文選爲一厄五言盛於建安而勃率爲甚此言大本已迷矣須溪徒知尊李杜而不知選詩又李杜之所自出子嘗謂須溪乃開剪裁羅段舖客人元不曾到蘇杭南京機坊也

許彥周詩話

許彥周詩話云客言李杜詩中說馬如相馬經有能過之者乎僕曰毛詩過之曰六經固不可擬然亦未嘗仔細說馬相態行步也僕曰願熟讀之兩驂如舞此驢語所謂花踏羊行是也兩驂如手此驢語所謂孰使喚是也思之便覺
過掣電傾城知與神行電
邁涉恍惚爲難騎耳

巫峽江陵

盛弘之荊州記巫峽江水之迅云朝發白帝莫到江陵其間千二百里雖乘奔御風不以疾也杜子美詩朝發白帝莫江陵頃來目擊信有徵李太白朝辭白帝彩雲間千里江陵一日還兩岸猿聲啼不盡扁舟已過萬重山雖同用盛弘之語而優劣自別今人謂李杜不可以優劣論此語亦太憤憤○白帝至江陵

春水盛時行舟朝發夕至雲飛鳥逝不是過也太白
述之爲韻語驚風雨而泣鬼神矣太白娶江陵許氏
以江陵爲還蓋室家所在

升菴外集卷七十三

終

升菴外集卷七十四

成都楊慎著

琅琊焦人竑編

海陽汪文輝校

詩品

武山稱許有乃祖之風
老杜高自稱許有乃祖之風
上書明皇云臣之迷作
沈鬱頓挫揚雄枚臯可企及也
壯游詩則自比于崔
魏班揚又云氣劇屈賈壘日短
蕭劉墻贈韋左丞則
曰賦料揚雄敵詩看子建親甫
以詩雄于世自比諸
人誠未爲過至竊比稷與契則
過矣史稱甫好論天

下大事高而不切豈自比稷契而然邪至云上感九
廟焚下憫萬人瘡斯時伏青蒲廷爭守御牀其忠蓋
亦可嘉矣

不嫁惜娉婷

卓何全又出此詩首限自此千歲

杜子美詩不嫁惜娉婷此句有妙理讀者忽之耳陳
后山衍之云當年不嫁惜娉婷傳粉施朱學後生不
惜捲簾通一顧怕君着眼未分明深得其解矣蓋士
之仕也猶女之嫁也士不可輕於從仕女不可輕於
許人也着眼未分明相知之不深也古人有相知不
深審而始出以成其功者伊尹孔明是也有相知不
深確乎不出以全其名者嚴光蘇雲卿是也有相知
不深闖然以出身名俱失者劉歆荀彧是也白樂天
詩寄言痴小人家女慎勿將身輕許人亦子美之意
乎

數回細寫愁仍破

杜詩數回細寫愁仍破寫洗野切禮記器之漑者不
寫其餘皆寫注謂傳之器中史記始皇三十五年寫
蜀荆地材皆至關中三十六年每破諸侯寫放其宮
室作之咸陽左傳注寫器令空東觀漢記封車載貨
寫之權門晉却夫人語二弟云傾筐倒寫又四夜切

石鼓文宮車其寫義與卸通舍車解馬曰寫舟車出
載亦曰寫

杜詩奪胎

陳僧慧標詠水詩舟如空裏泛人似鏡中行沈佺期
釣竿篇人如天上坐魚似鏡中懸杜詩春水船如天
上坐老年花似霧中看雖用二子之句而壯麗倍之
可謂得奪胎之妙矣

子美贈花卿

錦城絲管日紛紛半入江風半入雲此曲只應天上
有人間能得幾回聞○花卿名敬定丹稜人蜀之勇

將也恃功驕恣杜公此詩譏其僭用天子禮樂也而
含蓄不露有風人言之無罪聞之者足以戒之旨公
之絕句百餘首此爲之冠○唐世樂府多取當時名
人之詩唱之而音調名題各異杜公此詩在樂府爲
入破第二疊王維秦川一半夕陽開在樂府名相府
蓮訛爲想夫憐秋風明月獨離居爲伊州歌岑參西
去輪臺萬里餘爲蒺拍六州盛小叢鴈門山上鴈初
飛爲突厥三臺王昌齡秦時明月漢時關爲蓋羅縫
張仲素亭亭孤月照行舟爲湖渭州王之奐黃河遠
上白雲間爲梁州歌張祐十指纖纖似笋紅爲氏州

第一苻載月裏嫦娥不畫眉爲甘州歌無名氏千年
一遇聖明朝爲水調歌雕弓白羽獵初回爲水鼓子
後轉爲漁家傲云其餘有詩而無名氏者尚多不盡
書焉○唐人樂府多唱詩人絕句王少伯李太白爲
多杜子美七言絕近百錦城妓女獨唱其贈花卿一
首蓋花卿在蜀頗僭子美作此諷之當時妓女獨以
此詩入歌亦有見哉杜子美詩諸體皆有絕妙者獨
絕句本無所解而近世乃效之而廢諸家是其真識
冥契猶在唐世妓人之下乎

袁紹盃

後漢鄭玄傳袁紹總兵冀州遣使要玄大會賓客玄
最後至乃延升上坐飲酒一斛紹客多豪俊並有才
說玄依方辨對咸出問表莫不嗟服杜詩江上徒逢
袁紹盃公以玄自比爲儒而逢世亂也須溪批云如
此引袁紹事不曉噫須溪眯目之言不曉真不曉也
王洙注引河朔飲事尤無干涉不讀萬卷書不能解
讀杜詩信哉

西郊詩

韻語陽秋杜子美西郊詩云無人競來往或云無人
與來往或云無人覺來往競與皆常談覺字非子美

不能道也蓋煬者辟竈有道之所驚舍者爭席隱居者之所貴也

劉貢父

青袍也自公貢父詩話云也字作夜音不可如字讀也白公云也向慈恩寺裡游是也

書堂飲散復邀李尚書下馬賦

杜云湖月林風相與清殘樽下馬復同傾久拚野鶴如雙鬢遮莫隣雞下五更○湖上林中地已清矣湖有月林有風景益清矣故着相與清字俗本作湖上或作湖水皆淺既有湖不須着水字若云湖上林風

不得着相與清字此工緻細潤味之自知遮莫猶言

儘教也當時諺語

止觀之義

杜詩白首重聞止觀經佛經云止能捨樂觀能離苦又云止能修心能斷貪愛觀能修慧能斷無明止如定而後能靜觀則慮而後能得也

彫菰

說文彫菰亦名蔣徐鉉曰彫菰西京雜記及古詩皆作雕胡內則註作雕胡亦作安胡枚乘七發安胡之飯註今所食芟苗米也宋玉賦主人之女炊雕胡之

飯爾雅鬻雕蓬孫炎云米芟也米可作飯古人以爲
五飯之一周禮魚宜菘于寶云菘米飯膳以魚同水
物也其米色黑杜詩波漂菘米沉雲黑言人不收取
而鴈亦不啄但爲波漂雲沉而已見長安兵火之慘
極矣客有見予拈波漂菘米之句而問曰杜詩此首
中四句亦有所本乎予曰有本但變化之極其妙耳
隋任希古昆明池應制詩曰回眺牽牛渚激賞鏤鯨
川便見太平宴樂氣象今一變云織女機絲虛夜月
石鯨鱗甲動秋風讀之則荒烟野艸之悲見於言外
矣西京雜記云太液池中有雕菘紫籜綠節鳧雛鴈
子喙喋其間三輔黃圖云宮人泛舟採蓮爲巴人櫂
歌便見人物游嬉宮沼富貴今一變云波漂菘米沉
雲黑露冷蓮房墜粉紅讀之則菘米不收而任其沉
蓮房不採而任其墜兵戈亂離之狀具見矣杜詩之
妙在翻古語千家注無有引此者雖萬家注何用哉
因悟杜詩之妙如此四句直下與三百篇詳羊羴首
三星在留同比之晚唐亂殺平人不怕天抽旗亂插
死人堆豈但天壤之隔

日抱鼃鼃

韓石溪延延語余曰杜子美登白帝最高樓詩云峽

坼雲羸龍虎臥江清日抱鼉鼉游此乃登高臨深形容疑似之狀耳雲羸坼峽山木蟠拏有似龍虎之臥日抱清江灘石波盪有若鼉鼉之游余因悟舊註之非其云雲氣陰黯龍虎所伏日光圓抱鼉鼉出曝真以爲四物矣卽以杜證杜如江光隱映鼉鼉窟石勢參差烏鵲橋同一句法同一解也蘇子赤壁賦云踞虎豹登虬龍攀栖鶻之危巢俯馮夷之幽宮亦是此意豈真有烏鵲鼉鼉虬龍虎豹哉

步檐

杜步檐倚杖看牛斗檐卽今簷字也盖用相如上林賦步檐周流之語俗子不知古字乃改檐爲蟾且上句有新月猶懸而此又云步蟾太重複况步蟾乃時俗舉子坊牌腐語杜公詩寧有此惡字面邪

衡州

衡州詩云悠悠委薄俗鬱鬱回剛腸此語甚悲許彥周詩話云昔蒯通讀樂毅傳而涕後之人亦當有味此而泣者也

落月屋梁

落月滿屋梁猶疑照顏色言夢中見之而覺其猶在卽所謂夢中魂魄猶言是覺後精神尚未回也詩本

淺宋人看得太深反晦矣傳神之說非是

杜詩本選

謝宣遠詩離會雖相雜杜子美忽漫相逢是別筵之句實祖之顏延年詩春江壯風濤杜子美春江不可渡二月已風濤之句實衍之故子美諭兒詩曰熟精文選理

五雲太甲

杜詩五雲高太甲六月曠搏扶注不解五雲之義嘗觀王勃益州夫子廟碑云帝車南指遁七曜于中階華蓋西臨藏五雲于太甲酉陽雜俎謂燕公讀碑自帝車至太甲四句悉不解訪之一公一公言北斗建五七曜在南方有是之祥無位聖人當出華蓋以下卒不可悉愚謂老杜讀書破萬卷自有所據或入蜀見此碑而用此語也晉天文志華蓋在旁六星曰六甲分陰陽而配節候太甲恐是六甲一星之名然未有考證以一行之邃於星歷張燕公段柯古之殫見洽聞而猶未知焉姑闕疑以俟博識

東閣官梅

杜工部和裴迪登州東亭送客逢早梅相憶見寄詩云東閣官梅動詩興還如何遜在揚州按遜傳無揚

州事而遜集亦無揚州梅花詩但有早梅詩云菟園
標節序驚時最是梅銜霜當路發映雪凝寒開枝橫
却月觀花繞凌風臺應知早飄落故逐上春來杜公
以裴迪逢早梅而作詩故用何遜比之又以却月凌
風皆揚州臺觀名耳所謂東閣官梅者乃新津之地
也非揚州有東閣也宋世有妄人假東坡名作杜詩
注一卷刻之一時爭尚杜詩而坡公名重天下人爭
傳之而不知其僞也其注此詩云遜作揚州法曹廨
舍有梅一株遜吟咏其下後居洛思之因請再任及
抵揚州梅花盛開相對彷彿終日按何遜未嘗爲揚
州法曹是時南北分裂遜爲梁臣何得復居洛陽洛
陽乃魏地也旣居魏何得又請再任請于梁乎請於
魏乎其說之脫空無稽如此略曉史冊者知其僞矣
近日邵文莊寶乃手抄其註入杜詩七言律刻行豈
不誤後學耶僞蘇注之謬宋世洪容齋嚴滄浪劉須
溪父子馬端臨經籍考皆力辨其謬而文章鉅公如
邵文莊者乃獨信之亦尺有所短也○僞蘇注中如
謂不分桃花紅勝錦爲李夫人之語十年厭見旌旗
紅爲四皓語皆架空妄說如盲人風漢之言然猶借
古人名也又謂碧山學士爲梁章褒又昏黑應須到

上頭爲隋常琮語併人名亦杜撰之又妄撰景差五
言律一聯尤可笑蘇李始有五言古詩而楚襄王時
乃有五言律乎其人信白丁也而讀者不之悟其柰
之何

綠沉

杜少陵游何將軍山林詩雨拋金鎖甲苔臥綠沉鎗
竹坡周少隱詩話云甲拋於雨爲金所鎖鎗臥於苔
爲綠所沉有將軍不好武之意此瞽者之言也薛氏
補遺云綠沉精鐵也引隋書文帝賜張淵綠沉之甲
趙德麟侯鯖錄謂綠沉爲竹引陸龜蒙詩一架三百

竿綠沉森杳冥雖少有據然亦非也予考綠沉乃畫
工設色之名鄴中記云石虎造象牙桃枝扇或綠沉
色或木難色或紫紺色或鬱金色王羲之筆經云有
人以綠沉漆管見遺南史梁武帝西園食綠沉瓜是
綠沉卽西瓜皮色也梁簡文詩吳戈夏服箭驥馬綠
沉弓虞世南詩綠沉明月弦劉邵趙都賦弩有黃間
綠沉若如薛與趙之說鐵與竹豈可爲弓弦耶楊巨
源詩吟詩白羽扇校獵綠沉鎗與杜少陵之句同皆
謂以綠沉色爲漆飾鎗柄耳

泥人嬌

俗謂柔言索物曰泥乃計切諺所謂軟纏也杜子美詩忽忽窮愁泥殺人元微之憶內詩顧我無衣搜畫匣泥他沽酒拔金釵非烟傳詩曰郎心應似琴心怨脉脉春情更泥誰楊乘詩畫泥琴聲夜泥書元鄧文原贈妓詩銀燈影裏泥人嬌柳耆卿詞泥歡邀寵最難禁字又作泥花間集黃鶯嬌轉泥芳妍又記得泥人微斂黛字又作妮王通叟詩十三妮子綠窓中今山東日婢曰小妮子其語亦古矣

杜工部荔枝詩

杜子美詩側生野岸及江蒲不熟丹宮滿玉壺雲壑布衣鮐背死勞生害馬翠眉須杜公此詩蓋紀明皇爲貴妃取荔枝事也其用側生字蓋爲庾文隱語以避時忌春秋定哀多微辭之意非如西崑用僻事也未二句蓋昌黎感二鳥之意言布衣抱道有老死雲壑而不徵者乃勞生害馬以給翠眉之須何爲者耶其旨可謂隱而彰矣山谷謂雲壑布衣指後漢臨武長唐羌諫止荔枝貢者此俗所謂厚皮饅頭夾紙燈籠矣山谷尚如此又何以責黃鶴蔡夢弼輩乎

補稻畦水詩

芊芊爛翠羽剌剌生銀漢鷗鳥鏡裏來關山雪邊看

秋菰成黑米精鑿傳白餐玉粒足晨炊紅鮮任霞散
陸龜蒙引泉詩曾聞瑤池溜亦灌朱草田鳧伯弄翠
蓋鸞雛舞丹烟凌風捩桂舵隔霧馳西船○二詩曲
盡農田之景然而詞語且宕落

鶯啼修竹

杜子美滕王亭詩春日鶯啼修竹裡仙家犬吠白雲
間修竹用梁孝王事犬吠雲中用淮南王事人皆知
之矣予嘗怪修竹本無鶯啼字也後見孫綽蘭亭詩
啼鶯吟修竹游鱗戲瀾濤乃知杜老用此也讀書不
多未可輕議古人

鐵馬汗常趨

安祿山之亂哥舒翰與賊將崔乾祐戰見黃旗軍數
百隊官軍以爲賊賊以爲官軍相持久之忽不見是
日昭陵內石馬皆汗流杜詩玉衣晨自舉鐵馬汗長
趨李義山亦云天教李令心如日可待昭陵石馬來

升菴外集卷之七十四終

升菴外集卷之七十五

成都楊慎著

瑯琊焦

竑編

海陽汪

輝校

詩品

滕王

杜子美滕王亭子詩民到于今歌出牧來遊此地不知還後人因子美之詩注者遂謂滕王賢而有遺愛于民今郡志亦以滕王為名宦予考新舊唐書並云元嬰為荊州刺史驕佚失度太宗崩集宦屬燕飲歌舞狎昵廝養巡省部內從民借狗求置所過為害以

尤彈人觀其走避則樂及遷洪州都督以貪聞高宗
給麻二車助爲錢繙小說又載其召屬官妻于宮中
而淫之其惡如此而少陵老子乃稱之所謂詩史者
蓋亦不足信乎未有暴于金洪兩州而仁于閬州者
也

滕王

此與前民歌
出牧條說異

杜工部有滕王亭詩王建詩榻得滕王蛺蝶圖皆稱
滕王湛然非元嬰也王勃記滕王閣則是元嬰耳

江平不流

杜詩江平不肯流意求工而語反拙所謂鑿混沌而
畫蛇足必天性命而失卮酒也不若李群玉樂府云
人老自多愁水深難急流也又不若巴渝竹枝詞云
大河水長漫悠悠小河水長似箭流詞愈俗愈工意
愈淺愈深

伏毒寺詩

杜詩鄭國伏毒寺瀟洒在江心劉禹錫詩曾作關中
客頻經伏毒岩晴煙沙苑樹曉日渭川帆

杜詩與包佶同意

包佶詩波影倒江楓與杜詩石出倒聽楓葉下同意
二句並工未易優劣也

天闕象緯逼

杜工部龍門奉先寺詩天闕象緯逼或作天閱殊爲牽強章表臣詩話據舊本作天闕引史記以管闕天之語其見卓矣余又按文選潘岳秋興賦闕天文之秘奧注引陸賈新語楚王作乾谿之臺闕天文杜子美精熟文選者也其用天闕字正本此况天文卽象緯也不但用其字亦用其義矣子美復生必以余爲知言天闕闕天也雲臥臥雲也此倒字法也言闕天則星河垂地臥雲則空翠溼衣見山中之殊於人境也

古字窺作闕論語闕見室家之好易闕觀利女貞史記以管闕天莊子上闕青天陸賈新語楚王作乾谿之臺闕天文潘岳秋興賦闕天文之秘奧杜詩天闕象緯逼正用上數語不識古字者改爲天閱王安石云天閱黃山谷亟贊其是東坡云只是怕他

社南社北

韋述開元譜云倡優之人取媚酒食居於社南者呼之爲社南氏居於北者呼之爲社北氏杜子美詩社南社北皆春水正用此事後人不知乃改社作舍

杜詩野艇字

杜詩古本野艇恰受兩三人淺者不知艇字有平音
乃妄改作航字以便於讀謬矣古樂府云沿江有百
丈一濡多一艇上水郎擔篙何時至江陵艇音廷杜
詩蓋用此音也故曰胸中無國子監不可讀杜詩彼
胸中無杜學乃欲訂改杜詩乎

關山一點

杜詩關山同一點點字絕妙東坡亦極愛之作洞僊
歌云一點明月窺人用其語也赤壁賦云山高月小
用其意也今書坊本改點作照語意索然且關山同
一照小兒亦能之何必杜公也幸草堂詩餘註可証

禿節

晁以道家有宋子京手書杜少陵詩一卷握節漢臣
歸乃是禿節新炊間黃梁乃是聞黃梁以道跋云前
輩見書自多不似晚生但以印本爲正也慎按後漢
書張衡傳云蘇武以禿節效貞杜公正用此語後人
不知改禿爲握晁以道徒知宋子京之舊本亦不知
禿節之字所出也况今之淺學乎

避賢

杜詩銜盃樂聖稱避賢用李適之避賢初罷相樂聖

且銜盃句也今本作世賢非更取楸花媚遠天今本
作椒花非椒花色綠與葉無辨不可言媚

短褐

杜少陵冬日懷李白詩短褐風霜入惟宋元本仍作
短今本皆作短褐短音監二字見列子

麗人行逸句

松江陸三汀深語子杜詩麗人行古本珠壓腰被穩
稱身下有足下何所著紅蕖羅襪穿鏡銀二句今本
無之淮南蔡衡仲昂聞之擊節曰非惟樂府鼓吹兼
是周昉美人畫譜也

坐猿坐鶯

杜詩楓樹坐猿深又黃鶯並坐交愁濕坐字奇崛張
說詩樹坐參猿嘯沙行入鶯群前人已云矣

杜逸詩

合璧事類載杜工部詩云三月雪連夜未應傷物華
只緣春欲盡畱着伴梨花此詩舊集不載又寒食少
天氣春風多柳花又小桃知客意春盡始開花則今
之全集遺逸多矣

薄音婆

王昌齡塞上詩故瓶落膊紫薄寒碎葉城西秋月圓

明勅星馳封寶劍辭君一夜斬樓蘭

王昌齡長信秋詞

芙蓉不及美人粧水殿風來珠翠香却恨含情掩秋
扇空懸明月待君王○司馬相如長門賦懸明月以
自照兮徂清夜於洞房此用其語如李光弼將子儀
之師精神十倍矣作詩者其可不熟文選乎

王昌齡殿前曲

昨夜風開露井桃未央前殿月輪高平陽歌舞新承
寵簾外春寒賜錦袍○此詠趙飛燕事亦開元末納
玉環時借漢為喻也

王昌齡從軍行

秦時明月漢時關萬里長征人未還但得龍庭飛將
在不教胡馬度陰山○此詩可入神品秦時明月四
字橫空盤硬語也人所難解李中溪侍御嘗問余余
曰楊子雲賦攬槍為圍明月為埃此詩借用其字而
用意深矣蓋言秦時雖遠征而未設關但在明月之
地猶有行役不踰時之意漢則設關而戍守之征人
無有還期矣所賴飛將禦邊而已雖然亦異乎守在
四夷之世矣

王之奐梁州歌

書書莫絕妄答同心心自結同心再解心不離書字
頻開字愁滅結成一夜和淚封貯書只在懷袖中莫
如書字固難久願學同心長可同左輔盛唐人詩集
亡逸此詩英華亦不載故謹錄之

崔道融梅詩

楊誠齋愛唐人崔道融詠梅云香中別有韻清極不
知寒方虛谷云惜不見全篇余近見雜抄唐詩冊子
此首適全今載之數萼初含雪孤標畫本難香中別
有韻清極不知寒橫笛和愁聽斜枝倚病看朔風如
解意容易莫催殘因思古人詩文前代不傳或又出

於後未可知也如蒲城縣李邕書雲麾將軍碑已爲
人擊斷正德中劉東阜謫居蒲城乃鐵擡束之復完
饒州薦福寺碑宋代爲雷所轟近日商人取其三段
合爲一尚可印摹吁亦奇事矣

韋應物蘇州郡齋燕集詩

詩話稱韋蘇州郡齋燕集首句共衛森畫戟燕寢凝
清香海上風雨至逍遙池閣涼爲一代絕倡余讀其
全篇每恨其結句云吳中盛文史羣彥今汪洋方知
大藩地豈曰財賦疆深爲未稱後見宋人麗澤編無
後四句三十年之疑一旦釋之是日中秋與弘山楊

從龍飲讀之以爲千古一快幾欲如貫休之撞鍾矣

韋應物浣沙女

錢唐江畔是誰家江上女兒全勝花吳王在時不得出今日公然來浣沙○有風調

殘燈詩

韋蘇州對殘燈詩云獨照碧窻久欲隨寒燼滅幽人將遽眠解帶翻成結梁沈氏滿願殘燈詩云殘燈猶未滅將盡更揚輝惟餘一兩焰猶得解羅衣韋詩實出於沈然韋有幽意而沈淫矣

韋詩誤字

韋蘇州詩獨憐幽草澗邊生古本生作行行字勝生字十倍

韋應物寄淮上綦母三

滿城憐傲吏終日賦新詩請報淮南客春帆浪作期

○請字當作去聲白樂天詩當時綺季不請錢目註

請平聲

李育飛騎橋詩

吳志孫權征合肥爲魏將張遼所襲乘駿馬上津橋板撤丈餘超度得免故以名橋在今廬州境中詩本逸去略追記之附於此魏人野戰如鷹揚吳人水戰

如龍驤氣吞魏王惟吳王建旗敢到新城傍霸王心
當萬夫敵麾下蒼黃無羽翼塗窮事變接短兵生灰
之間不容息馬犇津橋橋半撤汨汨有聲如地裂蛟
駭橫飛秋水空鶚驚徑度秋雲缺奮迅金羈汗霑臆
濟王艱難天借力艱難始是報王時平日王君誰愛
惜此詩五七歲時先君口授小子識之○張飛當陽
阪曹操不敢逼而逍遙津甘寧凌統不能禦張遼則
寧統之將略下張飛遠甚矣

李益詩

李益集有樂府雜體一首云藍葉鬱重重藍花石榴
色少女歸少年光華自相得愛如寒爐火棄若秋風
扇山岳起面前相看不相見春至草亦生誰能無別
情殷勤展心素見新莫忘故遙望孟門山殷勤報君
子既爲隨陽鴈勿學西流水此詩比興有古樂府之
風唐人鮮及或云非益詩乃無名氏代霍小玉寄益
之詩也

尤延之詩話云會真記隔牆花影動疑是玉人來本
于李益開門風動竹疑是故人來然古樂府風吹窻
簾動疑是所歡來其詞乃齊梁人語又在益先矣近
世刻李益集不見此詩惟曾慥詩園載其全篇今錄

於此微風驚莫坐臨牖思悠哉開門復動竹疑是故人來時滴枝上露稍沾階下苔幸當一入幌爲拂綠琴埃題云竹窻聞風寄苗發司空曙

韓翃詩

唐人評韓翃詩謂比興深於劉長卿筋節減於皇甫冉比興景也筋節情也

戎昱霽雪詩

風捲殘雲暮雪晴江烟洗盡柳條青簷前數片無人掃又得書窻一夜明○暗用孫康事妙

陸希聲梅花塢

凍蕊凝香色艷新小山深塢伴幽人知君有意凌寒雪羞共千花一樣春○唐詩梅花詩甚少絕句尤少此首凍蕊凝香乃踈影暗香之先鞭也

金山寺詩

靈山一峰秀岌然殊衆山盤根大江底挿影浮雲間雷霆常間作風雨時往還象外懸清景千載長躋攀此唐人韓垂題金山寺詩也當爲第一張祐詩雖佳而結句終日醉醺醺已入張打油胡釘較矣

劉言史樂府雜詞

蟬翼紅冠粉黛輕雲和新教羽衣成月光如雪金階

上迸却玻璃義甲聲○義甲妓女彈箏護甲也替指或以銀或以玻璃杜詩銀甲彈箏卸是也其曰義甲者甲外有甲曰義如假髻曰義髻樂有義嘴笛衣明有義襪皆外也○項羽目所立楚王爲義帝以義男義女視之其無道而猾賊甚矣身歿東城詎非此於此乎

劉言史詩

劉言史瀟湘舟中聽夷女唱暖迺歌云夷女采山蕉緝紗浸江水野花滿髻粧粉紅閒歌暖迺深峽裏暖迺知從何處生當年泣舜斷腸聲翠華寂寞嬋娟沒綠篠空餘紅淚情青烟冥冥覆杉桂崖壁凌天風雨細昔人怨恨此地遺碧杜緗緗含怨姿清猿未盡麕鼠切汨水流到湘妃祠北人莫作瀟湘遊九疑雲入蒼梧愁暖迺楚人歌也元結集作欵乃字不同而義一此詩世亦罕傳且錄之

驚人驚瀧

唐張泌詩溪風送雨過秋寺澗石驚瀧落夜潭瀧奔湍也今本作龍非

王筠詠邊衣

王筠詠征婦裁衣行路難其略云襦褙雙心共一抹

袒腹兩邊作八撮襷帶雖安不忍縫開孔纔穿猶未
達胸前却月兩相連本照君心不照天數句叙裁衣
曲折纖微如出縫婦之口詩至此可謂細密矣

韓退之別盈上人

山人愛山出無期俗士牽俗來何遲祝融峰下一回
首便是此生長別離○宋人詩話取韓退之一間茅
屋祭昭王一首以爲唐人萬首之冠今觀其詩只平
平豈能冠唐人萬首而高棟唐詩品彙取其說甚矣
世人之有耳而無目也

韓退之同張水部籍遊曲江寄白二十二舍人

漠漠輕陰晚自開青天白日映樓臺曲江水滿花千
樹有底忙時不肯來○城中車馬應無數能解閒行
有幾人亦是此意

韓退之詩

韓文公贈張曙詩云久欽江總文才妙自歎虞翻骨
相屯以忠直自比而以奸佞待人豈聖賢謙已恕人
之意哉考曙之爲人亦無奸佞似江總者若曰以文
才論何不以鮑照何遜爲比而必曰江總乎此乃韓
公平生之病處而宋人多學之謂之占地步心術先
壞矣何地步之有

長頸高結

韓文石鼎聯句序長頸高結喉中作楚語結字斷句
結音髻義亦同西漢書髻皆作結文公正用此今多
作結喉誤矣且中作楚語成何文理

李賀昌谷北園新笋

斫取青光寫楚辭膩香春粉黑離離無情有恨何人
見露壓烟啼千萬枝○汗青寫楚辭既是奇事膩香
春粉形容竹尤妙結句以情恨詠竹似是不類然觀
孟郊詩竹嬋娟籠曉烟竹可言嬋娟情恨亦可言矣
然終不若詠白蓮之妙李長吉在前陸魯望詩句非
相蹈襲蓋著題不得避耳勝棊所用敗棊之著也良
庖所宰族庖之刀也而工拙則相遠矣

黑雲

唐李賀鴈門太守行首句云黑雲壓城城欲摧甲光
向日金鱗開撫言謂賀以詩卷謁韓退之韓暑臥方
倦欲使閤人辭之開其詩卷者乃鴈門太守行讀而
奇之乃束帶出見宋王介甫云此兒誤矣方黑雲壓
城時豈有向日之甲光也或問此詩韓王二公去取
不同誰爲是予曰宋老頭巾不知詩凡兵圍城必有
怪雲變氣昔人賦鴻門有東龍白日西龍雨之句解

此意矣予在滇值安鳳之變居圍城中見日暈兩重
黑雲如蛟在其側始信賀之詩善狀物也

席箕

李賀塞上詩天遠席箕愁劉會孟注席箕如箕踞坐
予按秦韜玉塞上曲云席箕風緊馬蹏豪此豈箕踞
義乎席箕恐是塞上地名書之以俟知者

李本寧太史云席其

是草名出太平廣記

朱慶餘仙遊寺

雲抱龍堂蘚石乾山遮白日寺門寒長松瀑布饒奇
狀曾有仙人駐鶴看○末句切題不然是寺皆可用

朱慶餘仙遊寺

洞房昨夜停紅燭待曉堂前拜舅姑粧罷低聲問夫
婿畫眉深淺入時無○詩人多以美人自喻薛能吳
姬之詩亦其一也宋人詩話云東坡如毛嬙西子洗
粧與天下婦人鬪巧亦此意○洪容齋云此詩不言
美麗而味其詞意非絕色第一不足以當之其評良
是

張籍答朱慶餘

越女新粧出鏡心自知明艷更沉吟齊統未是人間
貴一曲菱歌直萬金○此詩蓋深許之朱慶餘詩王

荆公百家選多取之

金湊

張籍蠻中詩銅柱南邊毒草春行人幾日到金湊金湊交趾地名水經注所謂金湊清渚也今刻本作麟非與和其餘意非餘可第一不與以當之其陪更蠟月凝寒積帝臺齊歌急鼓送寒來油囊取得天河水上壽將添萬歲杯○蘇摩遮當時曲名宋詞作蘇幕遮說詩凡四首第一首云摩遮本出海西胡瑠璃寶眼紫髯須以此考之即今之舞回回也

詩句用意

張說送客詩曰同居洛陽陌徑日嬾相求及爾江湖去念別思悠悠又一首云常時好閒獨朋舊少相過及爾宣風去方嗟別日多二首一意余又記羽士吳筠別章叟一首云平昔同邑里經年不相思今日成遠別相對心凄其能道人情亦前人未說破也

張說詩

江總折楊柳云塞北寒膠折江南楊柳結不悞倡園花逢同葱嶺雪春心既駘蕩春樹聊攀折共此依依情無柰年年別唐張說詩亦云塞上綿應折江南草

可結欲持梅嶺花遠競榆關雪微變數字不妨雙美
沈滿願詩征人久離別故國音塵絕夢裡洛陽花覺
來葱嶺雪劉方平梅詩歲晚芳梅樹繁苞四面同春
風吹漸落一夜幾枝空小婦今如此長城恨不窮莫
將遼海雪來此後庭中

陸龜蒙白蓮

素蘂多蒙別艷欺此花端合在瑤池無情有恨何人
見月曉風清欲墮時○此詩爲白蓮傳神○又觀東
坡與子帖則此詩之妙可見然此詩祖李長吉長吉
詠竹詩斫取清光寫楚詞膩香春粉黑離離無情有
恨何人見露壓煙啼千萬枝或疑無情有恨不可詠
竹非也竹亦自有嫵媚孟東野詩竹嬋娟籠曉煙左
大冲吳都賦詠竹云嬋娟檀欒玉潤碧鮮合而觀之
始知長吉詩之妙也

詠蟬詩

陸龜蒙蟬詩云伴貂金置影映雀畫成圖按梁書武
帝賜吳興太守何戡蟬雀畫扇陸詩用此事也

湓浦衣帶

陸魯望寄江州司馬詩湓浦嘗聞似衣帶廬峰見說
似香爐此二句極工蓋用何遜詩湓城俯湓水湓水

縈如帶日夕望高樓耿耿青雲外而注不知引

星橋

蘇味道詩星橋鐵鎖開本陳張正見詩天路橫秋水
星橋轉夜流之句

望行人

自從江樹秋日日望江樓夢見離珠浦書來在桂州
不同魚比目終恨水分流久不開明鏡多應是白頭
○王建詩多俗此詩却有初唐之風當表出之

王建宮詞

王建宮詞一百首至宋南渡後失去七首好事者妄
取唐人絕句補入之淚盡羅巾夢不成白樂天詩也
鴛鴦瓦上忽然聲花蕊夫人詩也寶帳平明金殿開
王少伯詩也日晚長秋簾外報又日暎西陵松栢枝
二首乃樂府銅雀臺詩也銀燭秋光冷畫屏及閒吹
玉殿昭華管二首杜牧之詩也余在滇南見一古本
七首特全今錄於左忽地金輿向月陂內人接著便
相隨却回龍武軍前過當殿教看卧鴨兒○唐著作
佐郎崔令欽教坊記云左右兩教坊左多善歌右多
工舞外有水泊俗號月陂形如偃月也又云妓女入
宜春苑謂之內人亦曰前頭人言常在駕前也其家

在教坊四季給米得幸者謂之十家○畫作天河刻
作牛玉梭金鑷采橋頭每年宮女穿針夜勅賜新恩
乞巧樓○春來嬾困不梳頭嬾逐君王苑北遊暫向
玉階花下立簸錢贏得兩三籌○彈碁玉指兩參差
堦局臨虛鬪着危先打角頭紅子落上三金子半邊
垂○宛轉黃金白柄長青荷葉子畫鴛鴦把來不是
呈新樣欲進微風到御床○供御香方加減頻水沉
山麝每回新內中不許相傳出已被醫家寫與人○
藥童食後進雲漿高殿無風扇小涼每到日中重掠
髻袂衣騎馬繞宮廊

李郢酬王舍人雪中見寄

三日柴門擁不開堦庭平滿白皚皚今朝踏作瓊瑤
跡爲有詩從鳳沼來○後人或妄改詩從作詩仙語
意索然

李郢宿杭州虛白堂

秋月斜明虛白堂寒蛩唧唧樹蒼蒼江風徹曉不得
寐二十五聲秋點長○唐語林盛稱此詩

崔道融梅

數萼初含雪孤標畫本難香中別有韻清極不知寒
橫笛和愁聽斜枝倚病看朔風如解事容易莫摧殘

○此詩楊誠齋盛稱其首聯而全篇未見余以宋人小說所收補之

○此詩楊誠齋盛稱其首聯而全篇未見余以宋人小說所收補之
○此詩楊誠齋盛稱其首聯而全篇未見余以宋人小說所收補之
○此詩楊誠齋盛稱其首聯而全篇未見余以宋人小說所收補之
○此詩楊誠齋盛稱其首聯而全篇未見余以宋人小說所收補之
○此詩楊誠齋盛稱其首聯而全篇未見余以宋人小說所收補之
○此詩楊誠齋盛稱其首聯而全篇未見余以宋人小說所收補之
○此詩楊誠齋盛稱其首聯而全篇未見余以宋人小說所收補之
○此詩楊誠齋盛稱其首聯而全篇未見余以宋人小說所收補之
○此詩楊誠齋盛稱其首聯而全篇未見余以宋人小說所收補之
○此詩楊誠齋盛稱其首聯而全篇未見余以宋人小說所收補之

升菴外集卷之七十六

成都楊慎著

瑯琊焦竑編

海陽汪輝校

詩品

劉禹錫詩

元和以後詩人之全集可觀者數家當以劉禹錫為第一其詩入選及人所膾炙不下百首矣其未經選全篇如棼絲瀑云飞流透嵌隙噴洒如絲棼含暈迎初旭翻光破夕曛餘波繞石去碎響隔溪聞却望瓊沙際透迤見脉分樂府絕句云大牖高帆一百尺新

聲促柱十三絃楊州市裏商人女來占西江明月天
詠硯云烟嵐餘斐疊水墨兩氤氳好與陶貞白松窗
寫紫文詠鶯雜體云鶯能語多情春將半天欲明始
逢南陌復集東城林疎時見影花密但聞聲營中緩
催短笛樓上欲定哀箏千門萬戶垂楊裏百轉如簧
烟景晴五言摘句如桃花迷隱跡椶葉慰忠魂又殘
兵疑鶴唳空壘辨烏聲又路塵高出樹山火遠連霞
又登臺吸瑞景飛步翼神飈詠花云香歸荀令宅艷
入孝王家園景云傳粉琅玕節薰香苗菖莖榴花裙
色好桐子藥丸成妓席云容華本南國粧東學西京
月落方收鼓天寒更多笙七言如中國書流讓皇象
北朝文士重徐陵又桂嶺雨餘多鶴跡茗園晴望似
龍鱗又連檣估客吹羌笛盪漿巴童歌竹枝又眼前
名利同春夢醉裏風情敵少年又野草芳菲紅錦地
遊絲撩亂碧羅天又青城三百九十橋夾岸朱樓隔
柳條又三花秀色通春幌十字春波繞宅墻又海嶠
新辭永嘉守夷門重見信陵君又水底遠山雲似雪
橋邊平岸草如烟又外集有觀舞一首云山鷄臨清
鏡石燕赴遙津何如上客會長袖入華裯體輕若無
骨觀者皆聳神曲盡回身去層波猶注人死有六朝

風致尤可喜也劉全集今多不傳予舊選之爲句圖
今錄其尤著者於茲云

浮渲梳頭

本事詩載劉禹錫杜司空席上贈妓詩云浮渲梳頭
宮樣妝春風一曲杜韋娘今本浮渲梳頭作高髻雲
鬟又以爲韋應物詩者誤也蓋韋與劉皆嘗爲蘇州
刺史是以傳疑浮渲字妙畫家以墨飾美人髻髮謂
之渲染

螢詩

唐劉禹錫秋螢引云漢陵秦苑遙蒼蒼陳根腐葉秋
螢光夜空寂寥金氣淨千門九陌飛悠揚紛綸輝映
半明滅金鑪星噴燈花發露華洗濯清風吹攢茅不
定招搖垂高麗不憚過蛛網斜歷璇題舞羅幌襟衣
樓上拂香裙承露臺前轉仙掌槐市諸生夜對書北
窓分明辨魯魚行子東山起征思中郎騎省悲秋氣
銅雀人歸自入簾長門帳空來照淚誰言向晦常自
明兒童走步嬌女爭天生有光非自銜遠近低昂暗
中徧撮蚊妖鳥亦夜飛翅如車輪人不見宋張文潛
熠熠行云碧梧含風夏夜清林塘五月初飛螢翠屏
玉簾起涼意一點秋心從此生方池水深涼雨集上

下輝輝亂擬碧幸因簾捲到華堂不畏人驚照涼夕
漢宮千門連萬戶夜夜熒煌暗中度光流太液池上
波影落金盤月中露銀闕茫茫玉漏遲年年爲爾足
愁思長門怨妾不成寐團扇美人還賦詩避暑風廊
人語悄闌下撲來羅扇小已投幽室夜分明更伴殘
星天未曉君不見建章宮殿洛陽西破瓦頽垣今古
悲荒榛蕪草無人跡只有秋來熠熠飛劉禹錫張文
潛二集今不傳余家有之兼愛二詩之工故錄之於
此昔年余寓居大理三塔寺榛莽滿目飛螢數萬如
白晝余戲相從諸生日車盾見此不必囊螢隋煬帝
見此不必下詔搜索矣因作流螢篇何仲默枕籍杜
詩不觀餘家其於六朝初唐未數數然也與予及薛
君采言及六朝初唐始恍然自失乃作明月流螢二
篇擬之然終不若其效杜諸作也如予此篇明珠按
劍及鯤鵬斥鷃皆與流螢無交涉可以知詩之難矣

明月可中

劉禹錫生公講堂詩高坐寂寥塵漠漠一方明月可
中庭山谷須溪皆稱其可字之妙按佛祖統紀載宋
文帝大會沙門親御地筵食至良久衆疑日過中僧
律不當食帝曰始可中耳生公乃曰白日麗天天言

可中何得非中遂舉箸而食禹錫用可中字本此蓋
卽以生公事詠生公堂非杜撰也彼言白日可中變
言明月可中尤見其妙

唐彥謙垂柳

絆惹東風別有情世間誰敢鬪輕盈楚王宮裏三千
女饑損蠻腰學不成○蠻腰或作纖腰非○詠柳而
貶美人詠美人而貶柳唐入所謂尊題格也詩家常
例

唐彥謙詩

唐彥謙絕句用事隱僻而諷諭悠遠似李義山如奏
捷西蜀題沱江驛云野客乘軺非所宜況將儒服報
戎機錦江不識臨邛酒幸免相如渴病歸卽李義山
相如未是真消渴猶放沱江過錦城之意也餘如登
興元城觀烽火云漢川城上角三呼護蹕防邊列萬
夫褒姒塚前烽火起不知泉下破顏無鄧艾廟云昭
烈遺黎死尚羞揮刀斫石恨譙周如何千載留遺廟
血食巴山伴武侯此卽唐人題吳中范蠡廟云千年
宗國無窮恨只合江邊祀子胥之句也漢殿云鳥去
雲飛意不通夜壇斜月轉桐風君王寂慮無消息却
就真人覓鉅公首首有醞籍堪吟詠比之貫休胡曾

輩天壤矣考其世蓋僖宗時人也

蘇頲公主宅夜宴

車如流水馬如龍仙史高臺十二重天上初移衡漢
匹可憐歌舞夜相從○初唐絕句多爲對偶所累成
半律詩此首獨脫瀟可誦

玉華僊子歌

李康成玉華僊子歌璇階雷綺閣碧題霜羅縠蔡孚
打球篇紅鬣錦鬟風驟驥黃駱絲鞭電紫騮以電霜
風雷實字爲眼工不可言惟初唐有此句法

長安貧兒鏤臂父

晉日已前家未貧苦將錢物結交親如今失路尋知
已行盡關山無一人鏤臂或謂之劓青狹斜游水與
倡狎多爲此態

無人桃花詩

唐自貞觀至景龍詩人之作盡是應制命題旣同體
製復一其綺繪有餘而微乏韻度獨蘇頲東望望春
春可憐一篇迥出群英矣予又見中宗賞桃花應制
凡十餘人最後一小臣一絕云源水叢花無數開丹
柎紅萼間青梅從今結子三千歲預喜僊遊復摘來
此詩一出羣作皆廢中宗令宮女唱之號桃花行惜

不知作者名然宋元近時選唐詩者將百家無有選此者末之見耶不之識耶二千載所喜於詩者誰來
崔魯華清宮詩四首每各精練奇麗遠出李義山杜牧之上而散見於唐音及品彙漁隱叢語長安古志中各載其一而已今並錄于此其一曰門橫金瑣闥無人落日秋聲渭水濱紅葉下山寒寂寂濕雲如夢雨如塵其二曰銀河漾漾月輝輝樓礙星邊織女磯橫玉叶雲天似水滿空霜霰不停飛其三曰障掩金雞蓄禍機翠華西拂蜀雲飛珠簾一閉朝元閣不見人歸見燕歸其四曰草遮回磴絕鳴鑿雲樹深深碧殿寒明月自來還自去更無人倚玉欄干

柳公綽梓州牛頭寺詩

纔出城西第一橋兩邊山木晚蕭蕭井花莫洗行人耳留聽溪聲入夜潮此詩今刻於樂至縣湧泉寺

張旭詩

張旭以能書名世人罕見其詩近日吳中人有收其春草帖一詩陸子淵爲余誦之所謂春草青青萬里餘邊城落日見離居情知海上三年別不寄雲間一紙書可謂絕倡余又見崔鴻臚所藏有旭書石刻三

詩其一桃花磯云隱隱飛橋隔野烟石磯西畔問漁
船桃花盡日隨流水洞在青溪何處邊其二山行留
客云山光物態弄春輝莫爲輕陰便擬歸縱使晴明
無雨色入雲深處亦沾衣其三春遊值雨云欲尋軒
檻列清樽江上烟雲向晚昏須倩東風吹散雨明朝
却待入華園字畫奇怪擺雲振風而詩亦清逸可愛
好事者模爲四首懸之春草一首真蹟藏江南人家

孫逖詩

漁父歌金洞江妃舞翠房最爲秀句今本作漁火非

張祐上方寺詩

寶殿依山險凌虛勢欲吞畫欄齊木末香砌壓雲根
遠景窓中岫孤烟海上村憑高聊一望歸思隔吳門
○此詩張祐集不載見于石刻真絕倡也祐以金山
詩得名此詩相伯仲惜其無傳故書

張祐氏州第一

十指纖纖玉笋紅鴈行輕度翠弦中分明自說長城
苦水咽雲寒一夜風○按張祐集題本作邱家箏

水寺鍾

夜入霜林火寒生水寺鍾張祐詩也芳草漁家路斜
陽水寺鍾李國用句也

張李詩

張子容詩海氣朝成雨江天晚作霞李嘉祐詩朝霞
晴作雨濕氣晚生寒二詩語極相似然盛唐中唐分
焉試辨之

元微之第三歲日詠春風憑楊員外寄長安柳
三日春風已有情拂人頭面稍輕盈殷勤為報長安
柳莫惜枝條動軟聲○第三歲日正月初三日也楊
員外名汝士亦詩人○此詩題甚奇可作詩家故事

元微之唐憲宗挽詞

天寶遺餘事元和盛聖功二兇鳥帳下三叛斬都中
始服沙陀虜方吞邏逤戎狼星如要射猶有鼎湖弓
二兇謂楊惠琳李師道傳首京師三叛謂劉闢李錡
吳元濟斬於都市斯亦近詩史矣

白樂天酌巖給事玉蘂花

羸女偷乘鳳去時洞中潛歇弄瓊枝不緣啼鳥春饒
舌青瑣仙郎可得知○此豈老姥能解者

白樂天暮江吟

一道殘陽鋪水中半江瑟瑟半江紅可憐九月初三
夜露似真珠月似弓○詩有丰韻言殘陽鋪水半江
之碧如瑟瑟之色半江紅日所映也可謂工緻入畫

姑蘇臺

無端春色上蘇臺鬱鬱芊芊草不開無風自偃君知
否西子裙裾拂過來此初唐人詩也白樂天詩草綠
裙腰一道斜祖其意也

黃夾纈林

黃夾纈林寒有葉白居易詩也集中不收夾纈錦之
別名黃夾纈林句甚工杜詩所謂霜凋碧樹作錦樹
同意

津陽門詩

全見詩林振秀

曾子固云白樂天長恨歌元微之連昌宮詩鄭嵎津

陽門詩皆以韻語紀常事鄭嵎詩世多不傳余因子
固言訪求得之其詩長句七言凡一千四百字一百
韻止以門題為名其實叙開元陳跡也其叙五王遊
獵云五王扈遊夾城路轉聲校獵渭水湄彫弓繡鞞
不知數翻身滅沒皆蛾眉赤鷹黃鵠雲中來妖狐狡
兔無所依自注中王有高麗赤鷹岐王有北山黃鵠
逸翮奇姿特異其叙賜浴云盼山度臘東風微宮娃
賜浴長湯池刻成玉蓮噴香液漱回煙浪深透迤犀
屏象薦雜羅列錦鳧繡鴈相追隨注與王建池底鋪
錦事相合其叙三國姣淫云上皇寬容易承事十家

三國爭光輝鳴鞭後騎何蹉躑宮妝禁袖皆仙姿其
叙教坊歌舞云瑤光樓南皆紫禁梨園仙宴臨花枝
迎娘歌喉玉窈窕蠻兒舞帶金葳蕤自注迎娘蠻兒
乃梨園子弟之間名者其叙離宮之盛云飲鹿泉邊
春露晞粉梅檀杏飄朱墀金沙洞口長生殿玉藥峰
頭王母祠蓬萊池上望秋月無雲萬里懸清輝上皇
夜半月中去三十六宮愁不歸末四句則世所傳遊
月宮事也其叙幸蜀歸復至華清云鑿輿卻入華清
宮滿山紅實垂相思飛霜殿前霜悄悄迎風亭下風
颼颼雪衣女失玉籠在長生鹿瘦銅牌垂象林塵凝
輦殿被畫簷蟲網玻瓈碑煙中劈破摩詰畫雲間自
失玄宗詩孔雀松殘赤琥珀鴛鴦瓦碎青瑠璃其叙
舞馬羽裳云馬知舞徹下珠榻人惜曲終更羽衣自
注宮妓梳九妓仙髻衣孔雀翠羽七寶纓絡爲霓裳
羽衣之舞舞罷珠翠可掃焉其事皆與雜錄小說符
合然其詩則警策清越不及元白多矣聊舉其畧云

王少伯贈張荊州

祝融之峰紫翠銜歲如何其雪嶺岩邑西有路緣石
壁我欲從之愁竈嵌魚有心兮脫網罟江無人兮鳴
楓杉王君飛鳥仍未去蘇耽宅中意遙緘○險削奇

句韓文公所謂橫空盤硬語妥帖力排冪也

聶夷中公子行

花枝滿墻頭花裡誰家樓美人樓上歌不是古梁州

○傷新聲日繁古調日微也

元次山好奇

文章好奇自是一病好奇之過反不奇矣元次山集
凡十一卷大唐中興頌一篇足名世矣詩如欸乃一
絕已入選春陵行及賊退示官吏雖爲杜公所稱取
其志非取其辭也其餘如洄溪詩松膏乳水田肥良
稻苗如蒲米粒長糜色如珈玉液酒酒熟猶聞松節
香又修竹多夾路扁舟皆到門東坡常書之然此外
亦無留良矣

元洪二子題山詩

元遺山北嶽詩東州死愛華不注向在陋邦何足數
敬亭不着謝宣城斷岸何緣比天姥言山水在通都
易得名也洪雲老元人淳安東泉山詩通都大邑人
爭馳一泉一石小亦奇雲深路絕無人處縱有佳山
誰得知言山水在僻遠人不知也二詩意絕相類亦
名言也

道林岳麓二寺詩

長沙道林岳麓二寺之勝聞於天下蓋因杜工部之
一詩也杜公之後有沈傳師二詩崔珣一詩韋瞻一
詩皆效工部之體余舊見家藏石刻有之近閱長沙
志已失其半今具錄於此沈傳師道林岳麓寺詩云
道林岳麓仲與昆卓犖請從先後論松根吐雲二千
步始見大屋開三門泉清或戲蛟龍窟殿豁數盡高
帆掀卽今異鳥聲不斷聞道看花春更繁從容一衲
分若有蕭瑟兩鬢吾能髡逢迎侯伯轉覺貴膜拜佛
像心加尊稍揖英皇頰濃淚試與屈賈招清魂荒唐
大樹悉楠桂細碎枯草多蘭蓀沙彌去學五印字靜
女來縣千尺幡主人念我塵眼昏半夜號令期至瞰
遲回雖得上白舫羈紲不敢言綠樽兩祠物色採拾
盡壁間杜甫原少恩晚來光彩更騰射筆鋒正健如
可吞又岳麓寺一篇云承明年老輒自論乞得湘守
東南奔爲聞茲國富山水青嶂逶迤僧家園舍香珥
筆皆耆舊謙抑自忘臺省尊不令執簡候亭館直許
攜手遊山樊忽驚列岫晚來逼朔雲洗盡烟嵐昏碧
波迴嶼三山轉丹檻遶郭千艘屯華鑣蹀躞狗沙莽
大旆綵錯輝松門樛枝競擎龍蛇勢折幹不減風霆
痕相重古殿倚巖腹剽引新徑縈雲根目傷平楚虞

帝魂情多思遠聊開樽危絃細管逐歌颺畫鼓繡靴
隨節翻鏘金七言凌老杜入木八法蟠高軒嗟予潦
倒久不利恐復感激論元元崔珣道林寺詩曰臨湘
之濱岳之麓西有松寺東岸無松風十里擺不斷竹
泉瀉入千僧厨宏梁大棟何足貴山寺難有山泉俱
四時惟夏不敢入燭龍安敢停斯須遠公池上種何
物碧羅扇底紅鱗魚香閣朝鳴大法鼓天宮夜轉三
乘書野花市井栽不著山鷄飲啄聲相呼金檻僧迴
步步影石盆水濺聯聯珠北臨高處日正午舉手欲
摸黃金烏遙江大船小於葉遠林雜樹齊如蔬潭州
城郭在何處東邊一片青模糊韋蟾道林寺詩曰石
門道接蒼梧野愁色陰深二妃寡廣殿崔嵬萬壑閒
長廊詰曲千巖下靜聽林飛念佛鳥細看壁畫馱經
馬暖日斜明蟬竦梁濕烟散窳鴛鴦瓦北方部落檀
香塑西國文書貝葉寫壞欄近竹醉好題窄路垂藤
困堪把沈裴筆力鬪雄壯宋杜詞源兩風雅他方居
士來施齋彼岸上人投結夏悲我未離擾擾徒勸我
休學悠悠者何時得與劉遺民同入東林白蓮社四
詩佳句層出而體製一揆所稱沈裴宋杜裴乃裴休
宋之問也二詩失傳杜詩見本集

吾猶昔人

柳子厚戲題石門長老東軒詩曰坐來念念非昔人
萬徧蓮花爲誰用法苑珠林梵志出家白首而歸鄰
人見之曰昔人尚存乎梵志曰吾猶昔人非昔人也
子厚正用此事而注者不知引
香世司空圖狂歌
昨日流鶯今日蟬起來又是夕陽天六龍飛轡長相
窘何忍臨岐更著鞭○此戒人之嗜欲傷生者也申
包胥曰人生實難有不獲其死者乎蔡洪曰六龍非
我馬白日非我燭亦是此意

司空圖聽雨

半夜思家睡裏愁雨聲落落屋簷頭照泥星出依前
黑淹爛庭花不肯休○古諺云乾星照濕土來日依
舊雨

司空圖重陽阻雨

重陽阻雨獨銜盃移得山家菊未開猶勝登高閒望
斷孤烟殘照馬嘶回○亦得閉戶靜中之趣

司空圖馮燕歌

魏中義士有馮燕游俠幽并最少年辟讐偶作滑臺
客嘶風躍馬來翩翩此時恰遇鶯花月堤上軒車晝

不絕兩面高樓笑語聲指點行人情暗結擲果潘郎
誰不慕朱門別見紅妝露故故推門掩不開似教歐
軋傳言語馮生敲鏡袖籠鞭半拂垂楊半惹烟樹閒
青鳥知人意的的心期暗與傳傳道張嬰偏嗜酒從
此春閨爲我有梁閒客燕正相欺屋上鳴鳩空自關
嬰歸醉臥非讐汝豈知負過人懷懼燕依戶扇欲潛
逃巾在枕傍指令取誰言狠戾心能一作難忍待我情
深情不隱迴身本爲取巾難倒柄方知授霜刃馮君
拊劍卽持一作遲疑自顧平生心不欺爾能負彼必相
負假首他人誰在誰窓間紅艷猶可掬熟視花鈿情

不足唯將大義斷胸襟粉頸初迴如切玉鳳皇釵碎
各分飛怨魄嬌魂何處歸凌波若喚游金谷羞被挪
揄淚滿衣新人藏匿舊人起白晝喧呼駭隣里誣執
張嬰不自明貴免生前遭拷捶官將赴市擁紅塵掉
臂人來擗看人傳聲莫遣有冤濫盜殺嬰家卽我身
初聞僚吏翻憂歎集作憂疑非呵叱風狂詞不變縲囚解
縛自猶疑疑是夢中方集作云脫免未死勸君莫浪言
臨危不顧始知難已爲不平能割愛更將身命救深
冤白馬賢侯賈相公長懸金帛慕才雄拜章朗讀集作
請馮燕罪千古三河激義風黃河東注無時歇注盡

波瀾名不滅爲感詞人沈下賢長歌更與分明說此
君精爽知猶在長與人閒留炯戒鑄作金燕香作堆
然香酌酒聽歌來○丽情集作沈亞之歌中亦云爲
感詞人云云下賢亞之字也

李餘寒食詩

玉輪江上雨絲絲公子遊春醉不知翦渡歸來風正
急水濺鞍幘嫩鶯兒○元微之稱蜀士李餘劉猛工
爲新樂府餘詩傳者僅此二首

李餘臨邛怨

藕花衫子柳花裙多著沉香慢火薰惆悵粧成君不

見空教綠綺伴文君○李餘成都人文宗太和八年
狀元蜀士在唐居首選者九人射洪陳伯玉內江范
金卿閬州尹樞樞弟尹極夔州李遠巴州張曙綿州
于瓌

劉元濟詩

近覽廬山舊志見唐人劉元濟經廬嶽迴望江州想
洛陽有作云龜山帝始營龍門禹初鑿出入經變化
俯仰憑寥廓未若茲山功連延並巫霍東北流長象
西南距坤絡宏阜自鬱盤高煙復迴薄勢入柴桑渚
陰開彭蠡壑九江杳無際七澤紛相錯雲霞散吳會

風波騰鄗都迹隨造化久利與軋坤博盼響積氣通
紛綸潛怪作石渠忽見踐金房安可托地入天子都
巖有仙人藥二門幾迢遞三宮何儵爚咫尺窮杳冥
跬步皆恬漠才驚羽翰幽居靜龍蛇蠖明牧振雄詞
棣華殊灼爍盛業匡西夏深謀贊禹亳黃雲拂鼎飛
絳氣橫川躍佐曆符賢運人期夢天爵禮樂富垂髫
詩書成舞勺清輝靖岳電利器騰霜鏐遊聖挹衢樽
隣畿恭木鐸墻仞包武侯波瀾控文若旋聞刈翹薪
遽覩折葵藿稷高序揆圖良平公輔畧重臣資出守
英藩諒求瘼豫樟觀偉材江洲訪靈嶠陽岫晚氛氲
陰崖莫蕭索雌伏屢鯨奔雄飛更鷲搏驚壘透烟霞
騰猿亂枝格故園有歸夢他山非行樂他鄉徒可遊
湟澗終旋泊景物觀淮海雲霄望河洛城闕紫微星
圖書玄扈閣神功多紛繪元氣猶斟酌丞相下南宮
將軍趨北洛橫簪並附蟬列鼎俱調鶴四野時迷路
五月先投龕池榭宣瓊管風花亂珠箔舊遊勞寤寐
新知無悅樂天寒欲贈言歲莫期交約夜琴清玉柱
秋灰變緹幙風雲動翰林宮徵調文籥言泉激爲浪
思緒飛成繳千里揮珠璣五采含丹艧鍾鼓旋驚鷄
瑾瑜俄抵鵠竊價慚庸怠叨聲逾寂寞長望恨南溟

居然翳東郭此詩綺繪煥發比興溫然雖王楊盧駱
未能先也然不甚流傳而王周李山甫林寬盧延遜
周晏胡曾之徒鄙猥俚賤優人羞道者乃有集行世
噫至言不出俗言勝也文亦有幸不幸哉

李端古別離詩

李端古別離詩云水國葉黃時洞庭霜落夜行舟聞
商賈宿在楓林下此地送君還茫茫似夢間後期知
幾日前路轉多艱巫峽通湘浦迢迢隔雲雨天晴見
海檣月落聞鍾一作鼓人老自多愁水深難急流青
宵歌一曲白首對汀洲與君桂陽別令君岳陽待後

事忽差池前期日空在木落鴈嗷嗷洞庭波浪高遠
山雲似蓋極浦樹如毫朝發能幾里暮來風又起如
何兩處愁皆在孤舟裏昨夜天月明長川寒且清菊
花開欲盡薺菜泊來生下江帆勢速五兩遙相逐欲
問去時人知投何處宿空冷猿嘯時泣對湘潭竹此
詩端集不載古樂府有之然題曰二首非也本一首
耳其詩真景實情婉轉惆悵求之徐庾之間且罕況
晚唐乎大歷以後五言古詩可選者惟端此篇與劉
禹錫搗衣曲陸龜蒙茱萸匣中鏡溫飛卿悠悠復悠
悠四首耳

端硯詩

唐李咸用端溪硯詩
媧天補剩石昆劍切來泥着指
痕猶濕經旬水未低呵雲潤柱礎
筆彩飲虹霓鶴眼工諳謬羊肝
土乍到連澌光比鏡囚墨膩於
礬捧受同交印矜持過乘珪宜
從方袋挈枉把短行批淺水
金爲斗泓澄玉作堤此詩不特
句佳亦具賞鑒可補硯譜之遺
山行經村徑
一徑有人跡到來惟數家
依稀聽機杼寂歷看桑麻
雨溼渡頭草風吹墳上花
却驅羸馬去數點歸林鴉

唐長孫左輔開元以前人其詩與李適齊名今刻本

左作佐非

沈彬吊邊人
殺聲沉後野風悲漢月高時望不歸
白骨已枯沙上草佳人猶自寄寒衣
此詩亦陳陶之意仁人君子觀此何忍
開邊以流毒萬姓乎

沈彬入塞詩

唐沈彬有詩二卷舊藏有之其入塞詩云
年少辭鄉事冠軍戍樓閒上望星文
生希沙漠擒驕虜死奪河源答聖君
鸞覲敗兵眠血草馬驚冤鬼哭愁雲
功多

地廣無人紀漢南笙歌日又曛此言盡邊塞之苦郭
茂倩樂府亦載之而句字不同其本集所載爲勝特
具錄之

薛能柳枝詞

和花香雪九重城夾路春陰十萬營惟向邊頭不堪
望一株憔悴少人行此詩意言粉飾太平於京都而
廢弛防守於邊塞也本集作和花烟絮趙松雪作和
花香雪唐詩三體作和風烟雨非也當從本集及松
雪所書始有味

許渾

唐詩至許渾淺陋極矣而俗喜傳之至今不廢高棅
編唐詩品彙取至百餘首甚矣棅之無目也棅不足
言而楊仲弘選唐音自謂詳於盛唐而畧於晚唐不
知渾乃晚唐之尤下者而取之極多仲弘之賞鑒亦
羊質而虎皮乎陳后山云近世無高學舉俗愛許渾
斯卓識矣孫光憲云許渾詩李遠賦不如不做當時
已有公論惜乎伯謙輩之懵於此也

三千歌舞

許渾凌歊臺詩曰宋祖凌歊樂未回三千歌舞宿層
臺此宋祖乃劉裕也南史稱宋祖清簡寡欲儉於布

素嬪御至少嘗得姚興從女有盛寵頗廢事謝晦微
諫卽時遣出安得有三千歌舞之事也審如此則是
石勒之節宮場帝之江都矣渾非有意於誣前代但
胷中無學目不觀書徒弄聲律以僥倖一第機關用
之旣熟不覺於懷古之作亦發之而後之淺學如楊
仲弘高棟郝天挺之徒選以爲警策而村學究又誦
以教蒙童是以流傳至此不廢耳

晚唐絕倡

許渾蓮塘詩爲憶蓮塘秉燭遊葉殘花敗尚維舟烟
開翠扇清風曉水泛紅衣白露秋神女暫來雲易散
仙娥終去月難留空懷遠道難持贈醉倚西闌盡日
愁此爲許丁卯集中第一詩而選者不之取也他如
韋莊昔年曾何五陵遊一首羅隱梅花吳王醉處十
餘里一首李郢上裴晉公四朝憂國鬢成絲一首皆
晚唐之絕倡可與盛唐崢嶸惟具眼者知之

鷓鴣詞

許渾韶州夜讌詩云鷓鴣未知狂客醉鷓鴣先聽美
人歌聽歌鷓鴣詞云南國多情多艷詞鷓鴣清怨繞
梁飛又有聽吹鷓鴣一絕知其爲當時新聲而未知
其所以及觀李白雲詩云客有杜陽至能吹山鷓鴣

清風動窓竹越鳥起相呼鄭谷亦有佳人才唱翠眉
低之句而繼之以相呼相應湘江闊則知鷓鴣曲効
鷓鴣之聲故能使鳥相呼矣開一作浦

杜牧之詩云鷓鴣未映芙蓉紅鷓鴣曲効鷓鴣
律詩至晚唐李義山而下惟杜牧之為最宋人評其
詩豪而艷宕而麗於律詩中特寓拗峭以矯時弊信

然思一首李程上裴晉公四憶憂國憂民一首
杜牧邊上聞胡笳一首蘇武詩蘇武與王酒與十
何處吹笳薄暮天塞垣高鳥沒狼烟遊人一聽頭先

白蘇武爭禁十九年○蘇武之苦節如此而歸來只
為典屬國漢之寡恩霍光之罪也王維詩蘇武纔為
典屬國節旄空盡海西頭

杜牧登樂遊原十三繪荳蔻蘇題二氏吟隆孟
長空澹澹沒孤鴻萬古消沉在此中看取漢家何事
業五陵無樹起秋風○此詩諸家皆選而首句誤作

孤鳥沒不成句今據善本正之春夜外外外外外
元載韓侂胄

杜牧之河湟詩曰元載相公曾下笏憲宗皇帝亦留
神旋見衣冠就東市忽遺弓劍不西巡觀此則載曾
謀復河湟史亦不言其事愚謂元載欲復河湟韓侂

胃欲伐金虜近日夏言欲取河套其事則是其時則非其人尤非也力小任重鮮不仆信哉況三人者取死之罪多矣一節烏足掩之

杜牧柳詩

嫩樹新開翠影齊倚風情態被春迷依依故國樊川恨半掩村橋半拂溪○杜牧之樊川人集名樊川集
荳蔻
杜牧之詩婷婷嫋嫋十三餘荳蔻稍頭二月初劉孟熙謂本草云荳蔻未開者謂之含胎花言少而娠也其所引本草是言少而娠非也且牧之詩本詠媚女言其美而且少未經事人如荳蔻花之未開耳此爲風情言非爲求嗣言也若媚而娠人方厭之以爲綠葉成陰矣何事入咏乎

杜牧詩

盡道青山歸去好青山能有幾人歸比之林下何曾見一人之句殊有含蓄

杜詩數目字

漢宮一百四十五多下珠簾閉鎖窓何處營巢夏將半茅簷煙寺語雙雙此杜牧燕子詩也一百四十五見文選注大抵牧之詩好用數目塚積如南朝四百

八十寺二十四橋明月夜故鄉七十五長亭是也

鷺絲謎

杜牧之詠鷺絲詩霜衣雪髮青玉嘴羣捕魚兒溪影
中驚飛遠映碧山去一樹梨花落晚風分明鷺絲謎
也

杜牧池州別孟遲先輩

昔子來陵陽時常苦炎熱寺樓最褰軒坐見飛鳥沒
一樽中夜酒半破前峰月煙院松飄蕭風廊竹交戛
好鳥響丁丁小溪光汎汎離袖颭應勞恨粉啼還咽
慵憂長者來病怯長術喝呼兒旋供衫走門空踏襪
手把一枝物桂花香帶雪喜極至無言笑餘翻不悅
人生直作百歲翁亦是萬古一瞬中我欲東召龍伯
翁水盡到底看海空酌君一杯酒與君狂且歌離別
豈足更關意衰老相隨可奈何○二詩奇崛而用韻
古舊見石刻多磨滅節而書之

牧之屏風美人

屏風周昉畫纖腰歲久丹青色漸凋斜倚玉窓鸞髮
女拂塵猶自妒嬌嬈

余延壽折楊柳

大道連國門東西種楊柳葳蕤君不見裊嬾垂來久

綠枝棲暝禽雄去雌獨吟餘花怨春盡微月起秋陰
坐望窓中蝶起攀枝上葉好風吹長枝婀娜何如妾
妾見柳園新高樓四五春莫吹胡塞曲愁殺隴頭人
公治長通鳥音
世傳公治長通鳥語不見於書惟沈佺期燕詩云不
如黃雀語能免治長災白樂天鳥雀贈答詩序云余
非治長不能通其意似實有其事或在亡逸書中如
衝波傳魯定公記之類今無所考耳

何兆玉藥花

羽車潛下王龜山塵世何緣睹薜顏惟有多情天上

雪好風吹上綠雲鬟○兆蜀人

何兆章仇公席上詠真珠姬

神女初離碧玉階

一作彩

雲猶擁牡丹鞋應知子建

憐羅襪顧步徘徊拾翠釵○章仇兼瓊時爲成都節

度使

孟浩然詩句

孟集有到得重陽日還來就菊花之句刻本脫一就
字有擬補者或作醉或作賞或作泛或作對皆不同
後得善本是就字乃知其妙唐詩亦有之崔顥玉壺
清酒就君家李郢詩聞說故園香稻熟片帆歸去就

鱸魚杜工部詩題有秋日泛江就黃家亭子而古樂府馮子都詩有就我求清酒青絲係玉壺就我求珍肴金盤鱸鯉魚則前人已道破矣

偃曝

孟浩然草堂時偃曝蘭楸日周旋偃曝謂偃臥曝背也用文選王僧達寒榮共偃曝之句今刻孟詩不知其出處改作掩曝可笑而謬者猶曰詩刻必去注釋從容咀嚼真味自長此近日強作解事小兒之通弊也蓋願中有物乃可言咀嚼而出真味若空腸作雷鳴而強爲戛齒之狀但垂饑涎耳真味何由出哉

孟東野感懷

晨登洛陽陌日極天茫茫羣物歸大化六龍頽西羌豺狼日已多草木日已霜饑年無遺粟衆鳥去空場路傍誰家子白首離故鄉舍酸望松柏仰面訴穹蒼去去勿復道苦饑離故鄉○此詩似阮嗣宗

四嬋娟

孟東野詩花嬋娟泛春泉竹嬋娟籠曉烟雪嬋娟不長妍月嬋娟真可憐其辭風華秀艷有古樂府之意雪嬋娟今本或作妓嬋娟非也余嘗令繪工繪此爲四時嬋娟圖以花當春以竹當夏以月當秋以雪當

冬也

蘭草

古樂府蘭草自然香生於大道傍腰鎌八九月俱在
束薪中孟郊詩昧者理芳草蒿蘭同一鋤實本古樂
府意

賈島佳句

賈島詩長江風送客孤館雨留人二句為平生之冠
而其全集不載僅見于坡詩註所引

劉駕絕句

劉駕晚唐人詩一卷余家舊有之今逸其本嘗記其

四首其一春夜云一別杜陵歸未期祇憑魂夢接親
知近來欲睡渾難睡夜夜夜深聞子規其二秋懷云
歲歲干戈阻路岐望山心切與心違秋來何處開懷
抱日日斜空醉歸望月云清秋新霽與君同江上
高樓倚碧空酒盡露零賓客散更更更漏月明中晚
登成都迎春閣云朱櫺凭闌眺錦城烟籠萬井二江
明香風滿閣花滿樹樹樹頭啼曉鶯詩頗新異聊
為筆之近閱司馬才仲無題二首云香夢依稀逐斷
雲桃根渡口惜離分春愁滿紙無多句句句中多
為君其二肌生香雪步生蓮一捻腰肢一捻年頻見

樽前渾不語心心在阿誰邊蓋效之也

劉駕詩

劉駕詩體近卑無可采者獨馬上續殘夢一句千古絕唱也東坡改之作瘦馬兀殘夢便覺無味矣

三羅詩

晚唐江東三羅羅隱羅鄴羅虬也皆有集行世當以鄴爲首如閨怨云夢斷南窻啼曉烏新霜昨夜下庭梧不知簾外如珪月還照邊庭到曉無南行云臘晴江暖鷓鴣飛梅雪香沾越女衣魚市酒村相識徧短船歌月醉方歸此二詩隱與虬皆不及也

羅鄴嘉陵江

嘉陵南岸雨初收江似秋嵐不煞流此地終朝有行客無人一爲棹扁舟○不煞流不甚流也殺音近厦今京中諺猶然謂痴曰煞瓜肥曰煞大宋孝宗見容齋隨筆云殺有好處是也

巫山曲

下壓重泉上千初香雲結夢西風緊縱有英靈得往來貌軼軒亦顛隕嵐光巉巉雷隱隱愁爲衣裳恨爲髻莫灑朝行何所之江邊日月情無盡珠零冷露丹墮楓細腰長臉愁滿宮人生對面猶異同何況干

巖萬壑中○羅隱詩多鄙俗此詩不類其平生見固
陵文類其集不收

羅隱紅梅詩

羅隱詠紅梅詩云天賜燕脂一抹腮盤中風味笛中
哀雖然未得和羹用曾與將軍止渴來此却似軍官
宿娼謎也

馬戴詩

嚴羽卿云馬戴之詩為晚唐之冠信哉其薊門懷古
云荆卿西去不復返易水東流無盡時日莫蕭條薊
城北黃沙白草任風吹雅有古調至如猿啼洞庭樹
人在木蘭舟雖柳吳興無以過也

馬戴楚江懷古

露氣寒光集微陽下楚邱猿啼洞庭樹人在木蘭舟
廣澤生明月蒼山夾亂流雲中君不見竟夕自悲秋
○前聯雖柳惲不是過也晚唐有此亦希聲乎嚴羽
卿稱戴詩為晚唐第一信非溢美

馬戴喻鳧詩句

積靄沉斜月孤燈照落泉喻鳧詩也積翠含微月遙
泉韻細風馬戴詩也二詩幽思同而句法亦相似

喻鳧詩

喻鳧詩鴈天霞脚雨漁夜葦條風上句絕妙下句大
不稱此所以爲晚唐也

蘇東多景樓

周繇

盤江上幾層峭壁半垂藤殿鎖南朝像龕禪外國僧
海濤春砌檻山雨洒窻燈日暮疎鐘起聲聲徹廣陵

○浦又

每日憐晴眺閒吟只自娛山從平地有水到遠天無
老樹多封楚輕烟暗染吳雖居此廊下入戶亦踟躕
○此二詩勝張祐金山詩而人罕稱之

唐求送人之邛州

鶴鳴山下客滿篋荷瑤琨放馬荒田草看碑古寺門
漸寒沙上路欲暝水邊村莫忘分襟處梅花撲酒樽
○唐求嘉州沫江人所謂詩瓢唐山人也此詩爲集
中第一

升菴外集卷七十六

外集卷七十六

詩品

不稱此所以為

中藥一

○魯來嘉穰村政人浪龍福縣

神來心土強始期水靈林莫

田草香軒古寺門

