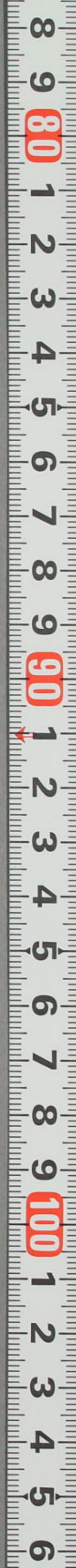
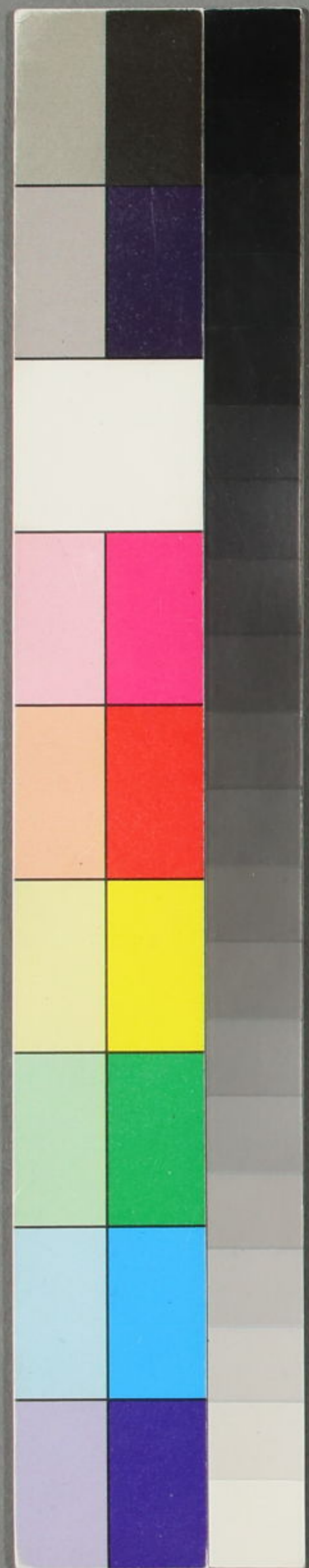


升菴全集

和16  
170  
19





門八和16  
號170  
卷19

太史升菴全集七十九卷

成都楊慎著



瓊花

楊州有蕃釐觀觀中有瓊花即陳後主所謂玉樹  
後庭花曲云瓊樹朝新也其花後萎好竒者云瓊  
花無種過矣宋傅子容詩云比場如禁總未嘉要



須博物似張華因看異代前賢帖知是唐昌王蕊  
花注云唐楊汝士云唐昌觀王蕊以少故貴王汝  
玉名為王蕊王介甫名為瑒花取其色白也山谷  
名曰山礬以其可以供染也即今之梔子花佛經  
名簷蔔花本草名越桃劉禹錫詩玉女來看玉樹  
花異香先引七香車攀枝弄雪頻回首驚怪人間  
日易斜張籍詩云五色雲中紫鳳車尋仙來到洞  
仙家飛輪回首無蹤跡惟見斑斑滿地花王建詩  
一樹瓏璁玉刻成飄廊點地色輕輕女冠夜覓香

來處惟見堦前碎月明注云唐元和中唐昌觀中  
玉蕊花盛開有仙女來遊取數枝飄然而去余謂  
此說未必然蓋因劉張詩有玉女雲車飛輪回首  
之句遂傳會其說又因仙女取花飄然而去遂傳  
會天下無種之說不知詩人詠物托言也滇雲處  
處有之村姑采插盈路仙女亦何多乎

梔花

孝子傳尹伯奇採梔花以為食注梔花山梨也山  
梨今名棠梨其花春開採之日乾瀹之可充蔬



蓬花

蓬花如毬風起則轉

太白詩注

梨花

梨花有二種瓣圓而舒者其果必甘缺而縐者其果必酸此園丁有驗之言亦物理也

海紅花

菊莊劉士亨詠山茶詩云小院猶寒未暖時海紅花發景遲遲半深半淺東風裏好似徐熙帶雪枝蓋海紅即山茶也而古詩亦有淺為玉茗深為都

勝大曰山茶小曰海紅

款冬花

款冬花即爾雅所稱菟奚類凍者紫赤華生水中十二月雪中出花郭緣生述征記云洛水至冬凝厲則款冬茂悅層冰之中傳咸款冬賦序曰余曾逐禽登于此山于時仲冬冰凌盈谷積雪被崖顧見款冬曄然始敷佛經云朱棗鑠石不靡蕭邱之木凝冰慘慄不凋款冬之花乃知唐詩僧房逢著款冬花正十二街頭春雪時也詩人之興于時物



如此亦五十二街取春雷翻出韓人之與于翻

不誤伊蘭花不似燒冬之亦似映曹精割

蜀中有花名賽蘭香花小如金粟特馥烈戴之髮

髻香聞十步經月不散曾少岷為余言此花之香

冠于萬卉但名不佳余按佛經云天末香莫若牛

頭旃檀天澤香莫若詹糖薰陸天華香莫若檠蒲

伊蘭則伊蘭即此花也西域以之供佛後漢書所

謂伊蒲之供也蒲即葛蒲花世不恒有貴其難得

耳大白山茶山曰我珍

石楠花

李白詩風掃石楠花魏玉花木狀言石楠野生二

月著花實如燕子曲阜古城顏回墓上有石楠二

株大三四十圍土人云顏子手植之木

簷蔔花

簷蔔花即花子花也陶隱居云其花剪刀六出刻

房七道

旌節花

太平廣記引黎州圖經云黎州漢源縣琉璃城有



旌節花去地二三尺行行皆如旌節蘇子由詩綠  
竹琅玕色紅葵旌節花借喻葵形非謂旌節即葵  
也

### 末利

茉莉花見于稽含南方草木狀稱其芳香酷烈此  
花嶺外海濱恒多自宣和中名著良嶽列芳草八  
此居一馬八芳者金蛾玉蟬虎耳鳳尾素馨渠那  
茉莉含笑也洛陽名園記云遠方奇卉如紫蘭抹  
厲王梅溪集作沒利又作抹利陳止齋集亦作沒

利朱文公集作末利洪意盧集作末麗佛書翻譯  
名義云末利曰鬘華堪以飾鬘北土云奈晉書都  
人簪奈花云為織女帶孝是也則此花入中國久  
矣

### 蘇蜜那花

佛經謂柳曰尼俱律陀木覆盆子花曰蘇蜜那花  
余題大理三塔寺佛會云尼俱律枝洒淨蘇蜜那  
花點燈用此二事也

### 荔枝



白樂天荔枝圖曰荔枝生巴峽間形狀團團如帷  
蓋葉如桂冬青花如橘春榮實如丹夏熟柔如蒲  
桃核如琴軫殼如紅繒膜如紫綃瓢肉潔白如水  
雪漿液甘酸如醴酪大略如彼其實過之如離本  
枝一日色變二日香變三日味變四日外香色  
味盡去也此文可歌可詠可圖可畫歐陽公詠荔  
枝詞曰絳紗囊裡水晶丸亦妙

荔枝六言

曾吉甫荔枝六言二首其一云蕉子定成噲伍梅

丸應愧盧前金谷危樓魂斷白州舊井予傳其二  
云紅皺解羅襦處清香開王肌時繡嶺堪憐妃子  
苧蘿不數西施

杜工部荔枝詩

杜子羨詩側生野岸及江蒲不熟丹宮滿玉壺雲  
壑布衣鮐背死勞生害馬翠眉須杜公此詩蓋紀  
明皇為貴妃取荔枝事也其用側生字蓋為庾文  
隱語以避時忌春秋定哀多微辭之意非如西崑  
用僻事也末二句蓋昌黎感二鳥之意言布衣抱



道有老死雲壑而不徵者乃勞生害馬以給翠眉  
之須何為者耶其旨可謂隱而彰矣山谷謂雲壑  
布衣指後漢臨武長唐羗諫止荔枝貢者此俗所  
謂厚皮饅頭夾紙燈籠矣山谷尚如此又何以責  
黃鶴蔡夢弼輩乎

曾子固荔枝狀

陳紫出興化軍祕書省著作佐郎陳琦家於品為  
第一江綠出福州類陳紫差大而香味蓋為次也  
方紅徑可二寸色味俱美荔枝之大無出此者歲

生一二百顆而已出興化軍尚書屯田郎中方秦  
家紫種似陳紫實大過之出興化軍小陳紫實差  
小出興化軍宋公荔枝實陳紫而小甘美亦如之  
出興化軍宋氏世傳其木已三百歲藍家紅泉州  
第一出尚書都官員外郎藍承家周家紅初於興  
化軍為第一及陳紫方紅出而周家紅為次何家  
紅出漳州何氏法石白出泉州法石院色白其大  
次於藍家紅綠核出福州荔枝核紫而此獨核綠  
圓丁香丁香荔枝皆旁蒂大而小銳此獨圓而味



尤勝右十四種皆次第著於錄虎皮色紅而有青  
斑類虎皮出福州牛心以狀名之長二寸餘皮厚  
肉澁出福州惟一本玳瑁色紅而又有黑點類玳  
瑁出福州城東硫黃以色類硫黃朱柿色朱如柿  
出福州蒲萄荔枝穗生一穗之實至二三百顆然  
其品殊下蚌殼以狀名龍牙長可三四寸彎曲如  
瓜牙而無瓢核出興化軍然不常有水荔枝漿多  
而淡出興化軍蜜荔枝以甘為名然過於甘丁香  
荔枝核如小丁香大丁香殼厚色紫味微澁出福

州天慶觀雙髻小荔枝每朵數十皆並蒂雙實真  
珠荔枝團白如珠無核荔枝之最小者十八娘荔  
枝色深紅而細長閩王王氏有女第十八好食此  
因而得名女冢在福州城東報國院冢旁猶有此  
本或云物之美少者為十八娘閩人語元人詩青  
銅三百一斗酒荔枝十八誰家娘將軍荔枝五代  
時有此官者種之因以得名出福刑釵頭顆荔枝  
顆紅而小可施釵頭粉紅荔枝荔枝深紅而此以  
色淺為異中元紅實時最晚因以得名火山荔枝



本出南越四月熟穗生味甘酸肉薄閩中近年有  
之右二十種無次第荔枝三十四種或言姓氏或  
言州郡或皆識其所出或不言姓氏州郡則福泉  
漳州興化軍皆有也一品紅言於荔枝為極品也  
出近歲在福州州宅堂前狀元紅言於荔枝為第  
一出近歲在福州報國寺  
外言沐繼軒荔枝詩王王入百文集十八世分  
國朝武將能詩者洪武中孫炎其後湯東谷胤績  
廣帥王一清定襄郭登人皆知之雲南都督繼軒

沐璘字學皇象畫學米元章詩學六朝盛唐以僻  
遠人罕知之余嘗選其數絕句于皇明詩抄其詠  
臨安荔枝長篇云建水夫何如歛土早而熟蠻花  
開佛桑候禽罷鷓鴣莽雲覆溟濛梅雨滋露翳接  
地茂細枝透空舒黛葉翠葆霞焜煌錦幄風掀揭  
香麝忌經過飛颺防盜竊勁雛赤膚脫肥香瓊甌  
凸明璫恠可食冰丸訝許啣真珠堆綠雲瑋瑁乘  
綵纈鳳爪天下奇龍牙衆中傑飽食慙素餐長吟  
望林樾



蜜雲龍

東坡有蜜雲龍山谷有商雲龍皆茶名也竹坡詩話

紅姑娘

徐一夔元故宮記云棕毛殿前有野果名紅姑娘外垂絳囊中含赤子如珠甜酸可食盈盈繞砌與翠草同芳亦有可愛○方按此果京師尤多市人鬻之為閨人小兒之玩紅姑娘之名不改也

長卿簡子

予往歲在大理與姜孟賓讀蕭子雲賦有長卿晚翠簡子秋紅之句孟賓吳人博學予舉以問曰長卿則草中徐長卿藥名是也簡子亦必草木名出何書耶孟賓亦不能知呼取本草徧檢之無有也近觀齊民要術云簡子藤生緣樹木實如梨赤如鷄冠核如魚鱗取生食之淡泊甘苦乃知子雲引用必此物也聊筆于此玉應麟嘗言得一異事如獲一真珠船恨不與孟賓散帙共欣賞耳

虞美人草

賈氏談錄云褒斜谷中有虞美人草狀如鷄冠花



葉相對益州草木記云雅州名山縣出虞美人草  
唱虞美人曲應拍而舞酉陽雜俎云舞草出雅州  
益州方物圖贊虞作娛唐人舊曲云帳中草草軍  
情變月下旌旗亂攬衣推枕愴離情遠風吹下楚  
歌聲正三更烏騅欲上重相顧艷態花無主手中  
蓮鐔凜秋霜九泉歸去是仙鄉恨茫茫宋黃載萬  
和云世間離恨何時了不為英雄少楚歌聲起霸  
圖休野葛荒葵老吳城暮玉貌知何處至今芳草  
解淒淒只有當時魂魄未消磨

### 靡草

月令靡草死呂氏春秋云孟夏之昔殺三葉而獲  
大麥注昔終也三葉薺芄菴薺薺也見三葉死  
則大麥可穫矣月令本出自呂氏即以其書解之  
為宜董仲舒云葶菴枯于仲夏欸冬垂于嚴霜

### 蘭草

古樂府蘭草自然香生於大道傍腰鎌八九月俱  
在束薪中孟郊詩昧者理芳草蒿藜同一鋤實本  
古樂府意



護門草

王筠寓直詩霜被守宮槐風驚護門草物類志曰  
護門草出常山取置戶下或有過其門者草必叱  
之一名百靈草

虎須草

龍須草可為席出虎丘寺虎須草可為燈炷出金  
華府春草巖

烏昧草

范文正公安撫江淮進民間所食烏昧草乞宣示  
六宮傳諸戚里以抑奢侈烏昧草即今野燕麥淮  
南謂麥曰昧故史從音為文

艮嶽八芳

金蛾玉蟬虎耳鳳尾素馨渠那茉莉含笑

伊蒲伊蘭

西域以無卦為伊字最尊如中國天子也蒲曰伊蒲  
蘭曰伊蘭皆加以尊稱○伊蒲色即優婆塞中國  
譯為近住○伊蘭即中國賽蘭香也以其香無比  
故曰伊蘭



鬢華鬢嬌

未利花一名鬢華見佛經錦帶花一名鬢嬌見成都古今記

旁植側生

左思蜀都賦旁植龍目側生荔枝故張九齡賦荔支云雖觀上國之光而被側生之誚杜子美絕句云側生野岸及江蒲不熟丹宮滿玉壺諱荔枝為側生雖本之左思張九齡然以時事不欲直道也黃山谷題楊妃病齒云多食側生損其左車則特

好奇耳

五出六出

冬至陰極陽生梅桃李杏花皆五出也夏至陽極陰生威靈仙鹿葱射干淨瓶蕉梔子花皆六出也

綿花之始

通鑑梁武帝木綿皂帳史炤釋文云木綿江南多有之以春二三月下種既生須一月三孽至春生黃花結實及熟時其皮四裂其中綻出如綿土人



以鑊鋌碾去其核取如綿者以竹為小弓長尺四  
五寸許牽弦以彈綿令其勻細卷為筒就車紡之  
自然抽緒如縲絲狀織以為布按此即今之綿花  
也○綿有三一曰絲綿出于蠶緝一曰木綿出于  
交廣名班枝花一曰草綿史炤釋文所言形狀是  
而以解木綿則非也其曰竹為小弓長尺四五寸  
今之制綿花弓長五六尺以羊腸為弦彈之聲如  
晴雷朱以真有弓弼弼歌一首可證今之綿弓勝  
于舊矣丘文莊謂綿花元始入中國殆未考史炤  
之說也

木綿

唐李商隱詩木綿花發鷓鴣飛又王叡詩紙錢飛  
出水綿花南中木綿樹大盈抱花紅似山茶而莖  
黃花片極厚非江南所藝者張勣吳錄云交趾安  
定縣有木綿樹實如酒杯口有綿可作布按此即  
今之班枝花雲南阿迷州有之嶺南尤多汪廣洋  
有班枝花曲

茅粟



芋栗木果也莊子所謂徂公賦芋者今訛作茅栗  
沈存中嘗辨其非杜詩園收茅栗未全貧正指此  
物今以茅栗解作蹲鴟之芋一何遠哉

蘭槐

荀子云蘭槐之根是為芷大戴禮蘭氏之根懷氏  
之苞漸之滫矣君子不近庶人不服注蘭槐香草  
名槐又作懷本草云蘘者即杜衡也又名蘘薇香  
唐詩情人一去無窮已欲贈蘘香恨不逢即此也

苦菜

月令四月苦菜秀今人多不識其的為何物也考  
神農本草一名荼草一名游冬凌冬不死詩云誰  
謂荼苦又董茶如飴爾雅云荼苦菜是也又顏氏  
家訓引易通卦驗玄圖云苦菜生于寒秋經冬歷  
春乃成一名游冬葉似苦苣而細斷之有白汁花  
黃似菊又按唐王冰注素問引古月令四月吳葵  
華而無苦菜秀一句本草吳葵龍葵析為二條其  
形與性所說不殊孫真人千金方治手腫亦用吳  
葵唐本草注吳葵云即關河間謂之苦菜者亦既



曉了矣乃復分苦菜龍葵二條何耶俗作鷺兒菜  
又名野苦蕒

蒟醬

稻含南方草木狀云蒟醬萹菱也大而紫曰萹菱  
小而青曰蒟醬可以調食故曰醬今永昌人猶以  
萹菱為豆豉是可証也自本草注以蒟醬為檳榔  
萎子非也佐檳榔萎子自名扶留藤見蜀都賦草  
木狀亦具列于檳榔條下與蒟醬全不同

御梨

文選魏都賦中山郡出御梨王昌齡詩霜飛天苑

御梨秋

榮木

爾雅注榮木梧桐也橐鄂皆五陶詩冉冉榮木結  
根于茲是也或以為榮華失之

茶子

傳巽七誨垣陽黃梨巫山朱橘南中茶子西極石  
密茶子觸處有之而永昌產者味佳乃知古人已  
入文字品題矣



龍鍾

龍鍾竹名年老曰龍鍾言如竹之枝葉搖曳不能自禁持也

鷄菌

蔡氏毛詩名物解引莊子云鷄菌不知晦朔今本作朝菌○鷄菌菌如鷄冠也與莊子云暘生于突義相叶故雲南名佳菌曰鷄塊鳥飛而歛足菌形如之故以鷄名有以也

櫻櫚一名鬣葵又曰蒲葵

豨首

爾雅荊蕪豨首呂氏春秋云豨首生而麥無葉神農本草經云夏至之日豨首菜莖先生豨首圖經藥錄謂之天名精一名天蔓菁名精即蔓精轉語也又名蟾蜍蘭今俗名豨蓋草也又蠶實亦名豨首即月令所謂荔挺也以冬至生與此同名異物

顛冬

山海經小陘之山有草名蒟赤莖白華如顛冬也



顛冬天門冬也

包茅

左傳爾貢包茅不入包茅山在麻陽茅生脊孟康  
曰靈茅楊雄曰瑯茅三脊也爾雅謂之藐廣雅謂  
之芘茂本草云生楚地三月採陰乾徃人以社前  
者為佳名鴉啣草

負茲

諸侯疾稱負茲茲草也猶言負薪言有疾不能負  
草也又云布茲注云茲蓐席也然則負茲者蓋言

有病而坐蓐伏篲也予觀荀子正論篇云琅玕龍  
茲華瑾以為實注龍茲即今之龍湏席或曰茲與  
毳同徐廣茲者籍席之名列女傳琅玕龍疏疑龍  
疏即龍茲隋書煬帝欲誇示諸蕃酋長以中國之  
華盛賣萊者亦藉以龍湏席注龍湏草織成席也  
淮上安慶府居人多能織龍湏席史記索隱茲公  
明草也龍湏草又有此名亦奇

刺蜜

梁四公子記高昌國遣使貢蜜梁武帝遣杰公迓



之謂之曰刺蜜是鹽城所產非南平城者使者不能諱帝問杰公對曰南平羊刺無葉其蜜色白而味甘鹽城羊刺葉大其蜜色青而味薄是以知其偽也杰字止見此音曷今人以為豪傑之傑誤矣

### 萬年枝

謝眺詩風動萬年枝唐詩青松忽似萬年枝三體詩注以為冬青非也草木疏云憶木枝葉可愛二月花白子似杏今官園種之取億萬之義改名萬歲樹即此也

### 合浦杉

劉欣期交州記云合浦東百里有一杉樹葉落隨風入洛陽城內漢時有善相者說此休徵嘗出王者特遣人伐樹庾信詩傳聞合浦葉遠向洛陽飛吳均詩三秋合浦葉九月洞庭枝薛道衡吳趨行杉葉朝飛向京洛文魚夜過歷吳州皇甫冉詩心隨合浦葉命寄首陽薇楊盈州文合浦杉葉飛向洛陽始興鼓木徙於臨武事皆本此始興鼓木見水經注



菱芰辨

武陵記四角三角曰菱兩角曰菱其字不一今按菱乃今之菱角芰乃今之雞頭楚詞緝芰荷以為衣若是菱葉何以為衣乎又屈到嗜芰蓋決明之菜非水中之芰也審矣綠楚人名菱為芰所以致後世之紛紛也

稷之名

稷五穀之長故陶唐之世名農官為后稷其祀五穀之神與社相配以為五穀不可偏祭故祭其長以諛之稷又名齊或為粢故祭祀之號稷曰明粢而言粢盛者本之禮運粢醴在堂是也稷又名稭呂氏春秋飯之羨者有陽山之稭然則稷也粢也稭也字有古今異文語有輕重殊音耳以上羅端良說嗚呼周公大聖也而曰明農則農亦未易明樊遲聖門高第也而曰學稼則稼亦未易學夫人隱于農者也亦云五穀不分五穀誠未易分也而况芰英乎

花九錫



羅亂作花九錫云一曰重頂幄障風二曰金錯刀  
剪折三曰甘泉浸四曰玉缸貯五曰雕文臺座安  
置六曰畫圖寫七曰艷曲翻八曰羨醕賞九曰新  
詩詠且曰亦須蘭蕙梅蓮乃可披襟若芙蓉躑躅  
水仙石榴之類何錫之有  
優曇鉢  
佛書所言優曇鉢羅花其說漫幻不可知今廣東  
新興縣有優曇鉢似枇杷無花而實即蜀中無花  
果也

花足曰萼

或問花蒂何以曰跗曰蒂者花足也故其字從足  
束誓補亡詩白華素足亦指花蒂為足也鞞字從  
𠂔𠂔音吁與華字不同今作鞞非鞞從韋為義從  
華為聲古者聯牆之履曰鞞今俗作鞞鞞字從𠂔  
為義從韋為聲鞞草木下垂也非精于六書者不  
能別此

黃花開四季

花之色無有同者惟黃者必開於土旺四季之月



春季則棠棣夏季則黃葵秋季則菊冬季則蠟梅

橘柚蒲桃橄欖

梁使徐君房元魏使陳昭各言方物君房問昭曰蒲桃味何如橘柚答曰津液奇勝芬香減之君房曰金衣素裹見苞乍貢向齒自消良應不及此南人重橘柚而輕蒲桃也魏文帝詔示群臣曰中國珍果甚多蒲桃當末夏涉秋尚有餘暑醉酒宿醒掩露而食甘而不飴脆而不酸冷而不寒味厚汁多除煩解倦釀以為酒甘於麴蘖醉而易醒道之

固已流涎况親食之耶南方有橘正酸裂人牙時有甜耳他方之果寧有匹者此北人譽蒲桃而貶橘柚也東坡橄欖詩待得餘甘回齒頰已輸崖蜜十分甜北人不喜橄欖南人語之曰橄欖回味北人笑曰待他回味時我棗兒已甜了半日矣坡詩蓋戲用此語坡詩又云人生所遇無不可南北嗜好知誰賢可謂達人之言矣

太史升菴全集七十九卷終



太史升菴全集八十卷

成都楊慎著

從子 有仁錄

維揚陳大科校

新都周參元重刊

荷

荷芙蓉

又名芙蓉

其莖茄其葉蓮其本莖其花為菡萏

其實蓮其根藕其中葍葍中菩○郭璞曰北方人

便以藕為荷江東人呼荷葉為芙蓉蜀人以藕為



茄或用其母為子花名或用其子為母彙號此皆  
名字相亂習俗傳誤  
尚矣桐  
東坡云凡木本實而末虛惟桐反之試取其小枝  
削之皆堅實如蠟而其本皆虛故世所以貴孫枝  
者貴其實也

葵

葵以葵名者蜀葵即戎葵也楚葵水芹也見說文  
吳葵即苦菜也王冰素問注引用月令苦菜秀作

吳葵華水葵萼也澤葵萼苜蓿也鮑照蕪城賦澤葵  
依井錦葵花名詩所謂視爾如莪也冬葵菜名今  
之滑菜也又名露葵終葵繁露也見爾雅名承露  
可以染蔬俗名胡燕脂又名染薑子龍葵似吳葵  
而小菟葵蒔也一名天葵劉禹錫所謂菟葵燕麥  
是也蒲葵木名椶樹也鳧葵苻也一名四葉菜防  
葵藥名地葵地膚也即今掃帚苗廣雅邱葵藟也  
又名鴨脚

苴



唐韵萱音涅菜名似蒜生水邊今温州有之名沙蒜其莖酷似男根又有淡菜絕類女殺亦陰陽之產也

桂

尸子曰春華秋英曰桂王維詩人閑桂花落夜靜春山空秋花者乃木犀巖桂耳

桂子

劉績飛雪錄載杭州靈隱寺月中墜桂子事似涉怪異余按本草圖經云江東諸處多於衢路間拾

得桂子破之辛香古老相傳是月中下也不知當地何意獨無焉寧非月路耶餘杭靈隱寺僧云種得一株近代詩人多所著述漢武洞真記云有遠飛鷄朝往夕還常含桂實歸於南土所以北方無之南方月路固宜有也月路之說尤怪異漫志之白樂天詩偃蹇月中桂結根依青天天風繞月起吹子下人間自註云杭州天竺寺有月中桂子

荔蘿

楚辭披薜荔兮帶女蘿齊書隱逸傳談討芝桂借



訪荔蘿

薛荔

楚辭披薛荔兮帶女蘿注薛荔無根緣物而生不明言為何物也據本草絡石也在石曰石鱗在地曰地錦繞叢木曰長春藤又曰龍鱗薛荔又曰扶芳滕今京師人家假山上種巴山虎是也又曰凡木蔓皆

曰薛荔

翠坑

坑當作節莫莢實也

江淹去故鄉賦北風析兮絳花落流水散兮翠坑

踈翠坑草名

翠管

水葱生水中如葱而中空又名翠管王維詩水驚

波兮翠管靡是也此草可為席唐六典東牟郡歲

貢葱席六領

紫梨

左思蜀都賦有紫梨津潤之語注不言其狀按蜀

有梨樹花以秋日其花紅色唐李遵有進紫梨表

元王秋澗有秋日詠紅梨花詞可證



盧橘

上林賦盧橘夏熟注不言何物近注唐詩三體者指為枇杷世皆宗其說然予觀上林賦又有枇杷檮柿之文不應重出也偶閱吳錄云朱光祿為建安郡中庭有橘冬月樹上覆裹之至明年夏色變青黑味絕美此即盧橘盧黑也此說近是

檮棗

檮棗俗作軟棗一名牛嬭柿一名丁香柿文選蜀都賦所謂櫟也蜀中製扇以此果榨油染紙為之

北夢瑣言后晉趙瑩家有檮棗樹婆娑異常四遠俱見有望氣者云合有登台輔者後瑩出將入相

華苳

祥瑞圖曰雙蓮為華苳經援神契曰王者德至於地則華苳感注華苳並頭蓮也

陳枚

流甘露於瓠木扇惠風於陳枚

言施恩於衰朽也

穠穆

古歌高田種小麥穠穆不成穗男兒在他鄉安得

瓠音賄



不憔悴

稊稗

孟子曰五穀不熟不如稊稗說文稊稊也莊子稊米之在太倉郭璞云稊似稗布地生穢草也莊子又云道在稊稗呂氏春秋飯之美者陽山之稊高誘注云關西謂之緊冀州謂之緊口琺切皆一物也廣雅解云如黍黑色稗有二種一黃白一紫黑紫黑者芑有毛北人呼為烏禾人不堪珍農家種之以備他穀之不熟耳合此數解觀之以稷為稊也

而為五穀之長尊而配太社之神轉相解詁以為烏禾黑稗為孟子莊生之所賤農人之所不甚珍亦由形色相類而誤太姦似忠大詐似信况于物乎

芡華

芡葉日舒夜斂芡華晝合宵炕故芡寒芡暖○諺云韭為草鍾乳芡是水琉黃也○芡葉蹙卹如沸林○蘇子由詩芡葉初生縐如縠南風吹開輪轉轂紫苞青刺攢鬚毛水面放花波裏熟森然赤手



初莫近誰料明珠藏滿腹可謂極體物之妙矣姜  
梅山詩脣腹出波烹炎實裹蹄和露摘蓮房

賀豆見唐六典音響左傳注胥井亦音剡如人目  
無瞳子也

榿木

姑蘇守溪王公濟之在閣日論杜詩聞知榿木三  
年大因問先父榿木蜀產榿字何音先父曰音歌  
守溪曰當依韻書音楷先父曰音歌則鄉人農夫

皆識之若作楷音不知何木矣因舉王荆公榿木  
詩曰濯錦江邊木有榿野園封植佇華滋地偏幸  
免桓魋伐歲晚還同庾信移王乃悅服蓋王公平  
昔極愛荆公詩文而此詩王公亦偶不記憶耳

文選蒲柳

世說蒲柳之質望秋先零蒲水楊也王齊地記無  
棣縣有秦王繫馬蟠蒲堪為箭非菖蒲之蒲也若  
然豈堪繫馬又中為箭乎爾雅楊蒲柳其言可證  
矣



西瓜

余嘗疑本草瓜類中不載西瓜後讀五代邵陽令胡嶠陷虜記云嶠於回紇得瓜種以牛糞結實大如斗味甘名曰西瓜是西瓜至五代始入中國也文選浮甘瓜於清泉蓋指玉瓜甜瓜耳

晉書錦竹公結文而此結王公亦斷不信耳

杜子美有從韋明府續處覓錦竹兩三叢詩黃鶴注云考竹譜竹紀無錦竹意以其文如錦名之竹紀有蒸竹齒墮竹其皮類繡豈即此乎余觀錦竹

他無見惟杜詩有之劉會孟批杜錦樹行云題曰錦樹使人刮目錦竹亦新惜無拈出者耳近閱梅宛陵集錦竹詩雖作湘竹紋還非楚筠質化龍徒有期待鳳魯無實本與凡草俱偶親君子室又注其下云此草也似竹而班始知黃鶴有金注之昏耳

扶竹

武林山西舊有雙竹院中所產脩篁嫩篠皆對袖並龍王子敬竹譜所謂扶竹譬猶海上之桑兩兩



相此謂之扶桑也扶竹之筍名曰合歡按律書注  
 伶倫取嶰谷之竹陽律六取雄竹吹之陰呂六取  
 雌竹吹之蜀涪州有相思崖昔有童子冰女相說  
 交贈今竹有桃釵之形筍亦有柔麗之異崖名相  
 思崖竹曰相思竹孟郊詩曰竹嬋娟籠曉烟指此  
 竹也又有苦竹黃苦青苦白苦紫苦孟浩然詩歲  
 月青松老風霜苦竹餘

笙竹

石介詩斷霞半赭燕脂木零露偏留篴竹叢笙竹

蜀中產羅甸國尤多王篇笙古惠切竹名傷人則  
 死其竹又名防露言其工密防露下踈來風見竹

譜

竹實

李旼談聞集云舊稱竹實為鸞鳳所食今近道竹  
 間時見花開如棗結實如麥江淮號為竹米以為  
 荒年之兆其竹即死信非鸞鳳之食也近有餘干  
 人來言彼有竹實大如鷄子竹葉層層包裹味甘  
 勝蜜食之令人心肺清涼生深竹林茂密處頃因



楊升菴  
得之雖日久枯乾而味常存乃知鸞鳳所食必非常物也

唐人碧桐杯詩酒味雜蓮氣香冷勝於冰輪困如象鼻瀟洒絕青蠅

蘘荷子

邱文莊公羣書抄方載中蠱毒用白蘘荷引柳子厚詩云云且曰子厚在柳州種之其地必有此種仕于茲土者其物色之蓋亦不知為何物也余謂邱

公之博洽而不識世之識者亦罕矣按松江志引

急就章注曰白蘘荷即今甘露考之本草其形性

正同

五加皮

五加皮蜀中名白刺顛陶隱居云釀酒主益人道家用此作灰亦以煮石與地榆並無別法東華真人煮石經曰舜常登蒼梧之山曰厥金玉之香草朕用偃息正道此五加也又異名曰金鹽王屋山人王常曰何以得長久何不食石蓄金鹽母又曰



寧得一把五加不用金玉滿車譙周巴蜀異物志  
文章草贊曰文章作酒能成其味以金買草不言  
其貴文章草即五加皮也

君子樹

太平御覽引廣志曰君子樹似檉松曹爽樹之于  
庭戴嵩詩接越稱交讓連樹名君子江摠詩連楹  
君子樹對幌女貞枝皆用此事

君遷樹

文選蜀都賦平仲君遷皆木名注缺按司馬溫公

名苑云君遷子如馬妳俗云牛妳柿是也今之造

扇用此柿油

可補文  
選注

共枕樹

潘章有美容楚人王仲先慕之與同學一見相愛  
情若伉儷同衾共枕死亦同葬羅浮山塚上生樹  
柯條枝葉無不相抱號曰共枕樹

四海亭

花名有海字者皆從海外來海棠海榴是也海紅  
花即山茶也海桐花即七里香也正友陸子淵欲



以四花名為四詞然不知海紅花即山茶也

梅竹軒

惹烟籠月竹弄粉團香梅

黃柑啟

始霜之旦風味照座擘之香霧喫人脉不粘辨食

不啻滓

東波詩香霧霏霏欲喫人

齏白韭黃

齏之美在白韭之美在黃○齏作薤

萬條寒玉

唐人郊居詩門外晚晴秋色者萬條寒玉一溪煙

萬條寒玉言竹也

侯騷蟲薺

廣志云侯騷蔓生子如鷄卵既甘且冷輕身消酒

又名簡子藤蕭子雲賦所謂簡子秋紅也○魏武

帝食品曰蟲薺子如彈丸○二物奇品唐人賦中

嘗引用之

桂蠹蓼蟲

楚辭注桂蠹以喻食祿之臣蓼蟲以喻放逐之士



男青女青

男青木名見羅浮山記女青亦木名見道藏有女青鬼律

蔓菁變蓮

婺州僧清簡園中蔓菁變為蓮與晉時長安僧寺蔥化為菹事相類太平御覽云豐年則蝗化為蝦

草龍珠帳

蒲桃藤蔭地幅員十丈仰觀若帷蓋焉其房實磊落紫瑩如墜時人號為草龍珠帳

柳絲揪線

柳謂之絲揪謂之線見夢書

睡蓮舞草

睡蓮夜則花低入水南海有之○舞草虞美人草也雅州有之○睡蓮亦可對眠柳

杉錦棟綾

埤雅極謂之羅杉謂之錦棟謂之綾言極木之文如羅棟木之文如綾也初則木文如織後則織文如木故有極羅杉錦棟綾之號○秦風隰有樹檉



爾雅椹羅椹其文細密如羅有赤白二種赤羅文  
棘白羅文緩

菊有兩種

說文鞠治牆埤雅曰鞠如聚金鞠而不落故字从  
鞠周禮后服鞠衣其色黃也又作鞠注日精也散  
草麗秋株日華子菊有兩種花大氣香莖紫者為  
甘菊花此日精也花小氣烈莖青味苦為野菊花  
其花相似惟以甘苦別之其葉可羹其花可釀其  
囊可枕其實可仙

菊亦有實  
但難得爾

古樂府云道旁兔絲何嘗可絡田中燕麥何嘗可  
穫言虛名無用也蓋兔絲非絲而有絲之名劉禹  
錫文作兔葵燕麥非也今按兔絲虛名是也燕麥  
滇南霑益一路有之土人以為朝夕常食非虛名  
也或者古昔雲南未通中國但有燕麥之名未見  
其實乎

范堅石榴賦

紅鬣內艷頰牙外標似華燈之映翠幕若丹瓊之



廁碧瑤

篋笏即澁勒

韻書四豪笏字下注云篋笏竹名而不詳其說按  
 異物志南方思牢國產竹可礪指甲竹譜云可挫  
 瓜是也崔鷄詩曰時一出輕芒皚皚落微雪又李  
 商隱射魚曲曰思笏弩箭磨青石綉額蠻渠三虎  
 力是知亦可作箭今東廣新州有此种製成琴樣  
 為礪甲之具用之頗久則微滑當以酸漿漬之過  
 信宿則澁復初字又作澁勒東坡詩倦看澁勒暗

蠻村

根抵即根蒂

韓非子樹木有直根有蔓根直根曰根蔓根曰抵固其  
 抵則生長深其根則視久與老子深根固蒂同

樹藝之法

后稷教民樹藝之法曰五時見生而樹生見死而  
 穫死又曰五穀生于五木泥勝之曰黍生于榆大  
 豆生于槐小豆生于李麻生于楊大麥生于杏小  
 麥生于桃稻生于柳五木自天生五穀待人生故



五穀候于五木也故曰見生而樹生也靡草死而  
麥秋至草木黃落禾乃登故曰見死而穫死也

藪即艾子

藪魚既切說文玉篇俱云煎菜萸也漢令會稽郡  
歲貢藪子一斗字一作艾楊雄蜀都賦木艾椒離  
本草蜀州食菜萸甚高大有長及百尺者蜀人呼  
其子為艾子宋景文公艾子贊曰綠實若萸味辛  
香必投粒羹臠椒桂之匹范石湖成都古今記云  
艾子菜萸類也實正綠味辛蜀人每進酒輒以一

粒投之少頃香滿盃醖但藪與艾蓋一物相似有  
食菜萸藥菜萸之分如川芎有茶芎藥芎之別也

如何隨刀而改味

顧凱之啓蒙記曰如何隨刀而改味神異經曰南  
方荒中有如何之樹三百歲作華九百歲作實有  
狹形如棗子長五尺金刀割之則飴非此則辛食  
之得地仙酉陽雜俎曰祁連山上有仙樹一名四  
味木其實如棗以竹刀割則苦以木刀割則酸以  
蘆刀割則辛以金刀割則甘即此物也或曰此即



仙經所謂大棗

和木二十四番花信風

梁元帝纂要一日兩番花信陰陽寒暖各隨其時  
 但先期一日有風雨微寒者即是其花則鶯兒○  
 木蘭○李花○瑒花○楨花○桐花○金櫻○黃  
 芴○棟花○荷花○檳榔○蔓羅○菱花○木槿  
 ○桂花○蘆花○蘭花○蓼花○桃花○枇杷○  
 梅花○水僊○山茶○瑞香○其名具存然難以  
 配四時十二月姑存其舊蓋通一歲言也荆楚歲

時記小寒三信梅花山茶水僊大寒三信瑞香蘭  
 花山礬立春三信迎春櫻桃望春雨水三信菜花  
 杏花李花驚蟄三信桃花棣棠薔薇春分三信海  
 棠梨花木蘭清明三信桐花菱花柳花穀雨三信  
 牡丹荼蘼棟花此後立夏矣此小寒至立夏之候  
 也

太史升菴全集八十卷終



太史升菴全集八十一卷

成都楊慎著

從子 有仁錄

維揚陳大科校

新都周參元重刊

龍生九子

俗傳龍生九子不成龍各有所好弘治中

孝廟御書小帖以問內閣李文正公具疏以對據

圭峰羅玘蘆泉劉績之言承



上問而不蔽下臣之美賢相之盛節也文正嘗為  
 慎言今影響記之錄於此一曰鼎顛形似龜好負  
 重今石碑下龜趺是也二曰螭吻形似獸性好望  
 今屋上獸頭是也三曰蒲牢形似龍而小性好叫  
 吼今鍾上紐是也四曰狴犴形似虎有威力故立  
 於獄門五曰饕餮好飲食故立於鼎蓋六曰蚣蝮  
 性好水故立於橋柱七曰睚眦性好殺故立於刀  
 環八曰金猊形似獅性好烟火故立於香鑪九曰  
 椒圖形似螺蚌性好閉故立於門鋪首又有金吾

警巡

形似美人首尾似魚有兩翼其性通靈不寐故用

八駿

八駿之名見於列子而他書所載互有不  
 同今列之於後

駒騮

漢書作華駟唐人名紫騮今曰棗騮

綠耳

一作騶駟又作綠耳

赤驥

又作赤驂宋世名好頭赤

白癩

癩古犧字形似牛



渠黃

一作駮驤又名翠黃又名訾黃

踰輪

又作踰輪蜀都賦所謂魚文也馬目如魚

劉邵賦蓋如飛鶴馬似遊魚

山子

又作山子今之五明馬又名玉頂又名叱

撥又名玉抱肚又名花抱肚太白詩所謂

五花馬也古以為奇今以為忌曰破面孤

蹄鬼也不騎劉先主之的盧亦是此種的

白也猶白頸烏曰的脰烏

盜驪

一曰溫驪今之鐵青色荀子作織離又作

淺驪盜驪言少竊驪色猶九扈名竊玄竊

黃也又作駒栗驪栗色也後代轉名駒駝

馬

馬之為物最神駿故古之詩人畫工皆借之以寄

其精工若杜工部蘇東坡諸詩極其形容殆無餘

巧余又愛杜公作九馬贊云姚宋廟堂李郭治兵

帝下毛龍以馭群英何其雄偉也李燾長編載元

祐西域貢馬云龍鷓而鳳膺虎脊而豹章振鬣長

鳴萬馬皆瘖句亦奇矣



良馬

歸風逮日上取於天文也歷塊絕塵下取於地理也綠蛇青虬取於龍也紫燕黃鵠取於鳥也言其疾如鳥也驚帆言其迅如帆也疋練言其光如練也其餘或取於鳳或取於虎或取於魚或取於兔草木或桃花艾葉蘭筋蒲稍采色則玄黃赭白珍寶則金騶裏玉逍遙周公係易之爻則屯渙大畜小壯四爻擬之辟孔子廣卦之說則乾震坎巽四卦擬其象語曰驥不稱其力稱其德也

五花三花

唐詩朝騎五花馬又五花馬千金裘杜詩蕭蕭千里馬箇箇五花文隋丹元子步天歌五箇花文以馬鬣剪為五花或三花皆象天文也白樂天詩馬鬣剪三花唐六典云外牧歲進良馬印以三花飛鳳之字

聾蟲

淮南子云馬聾蟲也而可以通氣志猶待教而成况人乎注聾蟲喻無知聾蟲之名甚奇



物有五倫

樂安李氏云虎狼有父子之仁謂其不相食也此語有病惡獸之父子不相食者多矣何獨虎狼乎今訂云羔乳鳥哺有父子之仁蜂房蟻穴有君臣之義睚鳩鴛鴦有夫婦之別鵠行雁陣有兄弟之序遷鶯呼鷄有朋友之情

物性

狐狼知孤虛虎豹識衝破

鳥燕

禽經云鳥向啼背栖燕背飛向宿毛詩燕燕于飛莊姜送歸妾義取諸此故曰上下其音參池其羽皆背飛之義送別之情也

胡燕

玄中記胡燕斑胸聲小越燕紅襟聲大李賀詩勞勞胡燕怨酣春吳越瘡秋越燕向日而熙丁儂芝詩曉幙紅襟燕

黃蝶

胡蝶或黑或白或五彩皆具惟黃色一種至秋乃



多蓋感金氣也李白詩八月蝴蝶黃深中物理今  
本改黃為來何其淺也白樂天詩亦云秋花紫濛  
濛秋蝶黃茸茸

鷓鴣

劉欣期益州記鷓鴣水鳥黃喙長尺餘南人以為  
酒器蓋即今之鶴頂也

鷓鴣

鷓鴣不鳴禮月令文也禮引詩又作盍旦注盍旦  
鳥夜鳴急旦也郭璞方言注鳥似鷄冬無毛晝夜

鳴今北方有鳥名寒號蟲即此也說文作鴉鳴又  
作鷓鳴蓋自早省為干故鷓或作鴉也猶禽經鴻  
鴈之鷹作鷓斥省為干故鷓或為鴉皆古鷹字也  
然則鷓鳴字正當作鷓省作鷓非鷓乃聞鳥  
古以其羽為勇士冠者非此同也盍旦渴旦皆以  
義借用耳唐詩暗蟲啼渴旦涼葉墜相思

熊館

山民云熊於山中行數千里悉有跂伏之所必在  
石岩枯木中山民謂之熊館惟虎出百里外則迷



失道路

虎僕

皇甫松大隱賦書抽虎僕射用牛蝟博物志有獸  
緣木文似豹名虎僕毛可取以為筆今俗名九節  
狸張季文嘗以此筆見貽信為佳也

牛蝟見淮南萬畢術

鷓鴣

鷓鴣海鳥今俗名禿鴣是也出景渙小說

鷓鴣

左傳青鳥氏司分者也杜預云青鷓鴣立春鳴

立夏止疏作鷓鴣易通卦驗立春楊柳津鷓鴣鳴  
與左傳合然未知此鳥今名為何鳥也

玉鷄

水經注昔王子晉與道士浮邱同遊伊洛之浦始  
受玉鷄之瑞於此水○唐宗楚容詩紫庭金鳳闕  
丹禁玉鷄川

潮鷄

唐李德裕詩三更津更報潮鷄臨海異物志云石  
鷄清響以應潮慧軀輕逝以遠繫石鷄即潮鷄也



鶴井

鶴雀群繞旋飛謂之鶴井必有風雨可對蟻封蟻封尸天將大雨也酉陽雜俎

鬼車

鬼車九頭鳥也白澤圖謂之蒼鷗帝鵠書謂之逆鷗夫子子夏見而歌之裴瑜注爾雅言鷗麋鷗是九頭鳥也○小說周公居東周惡聞此鳥命庭氏射之血其一首餘猶九首○按夫子鷗歌曰逆毛鷗兮一身九尾長兮只言九尾不言九頭

絲鷗

絲鷗大如鶴俗訛為慈老又鷗鳥來實不與絲鷗

山都

鄧德明南康記云山都形如崑崙奴通身生毛見人輒閉目張口如笑好在深澗中翻石覓蟬噉之

茶首音蔡

博物記雲南郡出茶首其音為蔡茂是兩頭鹿名也永昌有之

翠碧



唐韻鵒音水狗也注小鳥青似翠食魚江東謂之水狗陸魯望翠碧詩云紅襟翠翰兩參差徑拂煙華上細枝春水漸生魚易得不辭風雨坐多時石林詩話云江淮有水禽號魚虎翠羽而紅首顏色可愛崔德符通羊驛詩云翠裘錦帽初相識魚虎鸞環掠岸飛

### 鴈馬

月令春候鴈北秋鴻鴈來又鴻鴈來賓冬鴈北向七十二候而鴈居其四周易乾為馬坤為牝馬說卦震坎皆有馬象八卦而馬象其四何也鴈知時識序德禽也馬引重致遠德獸也聖人遠取諸物之義也物有德且取之况人乎哉

### 蝦蟇

風俗通云一跳八尺兩跳丈六從春至冬袒裸相逐無他所掉尾肅肅說者以為蝦蟇非也蓋言下馬患蚋掉尾振擊常肅肅也蝦蟇下馬音相似唐人名下馬陵為蝦蟇陵亦此類也

### 叱撥



唐詩紫陌亂嘶紅叱撥叱撥馬名宋群牧判官王  
明上群牧故事六卷中載九龍十驥之名稱西河  
東門之骨法無不具焉其說馬之毛色九十一種  
又云叱撥之別有八曰紅耳叱撥曰鴛鴦叱撥曰  
桃花叱撥曰丁香叱撥曰青叱撥曰騮叱撥曰紫  
騮叱撥曰榆叱撥又曰北方馬以叱撥及青白紫  
純色綠鬃騮為上驄赤驃駒白赤色為中荏駮驄  
駱駝鶴為下

野千

肇慶有騰豸嶺山產騰豸狀類木猴頭正方類人  
髮長尺餘常覆其面欲有所視輒搖頭以手披之  
○佛書所言野千即此

鳧鷖

禮曰庶人執鷖尸子曰野鴨為鳧家鴨為鷖不能  
飛翔如庶人守耕稼而已古者以鷖為贄必家畜  
之禽又取義於不能飛翔可証也管輅云家鷄野  
鷖猶尚知時滕王閣序落霞與孤鷖齊飛皆誤以  
野鴨為鷖也文人用字或取聲諧韻便豈可據乎



楚辭泛泛若水中之鳧梅都官詩野鳧眠岸有閑  
意梁簡文詩寒鳧共浦飛其用字體物却不舛誤  
博雅云鳧驚鴨也亦混家禽野鳥為一矣

批頰

唐盧延遜詩樹上諛諛批頰鳥臆間壁剝叩頭虫  
王半山詩翳木窺搏黍藉草聽批頰元人送春詩  
批頰穿林叫新綠韓致元春恨詩云殘夢依依酒  
力餘城頭批頰伴啼鳥平明乍捲西樓幙院靜初  
開放轆轤批頰蓋鳥名但不詳為何形狀耳或曰

即鴨鵝也催明之鳥一名夏鷄俗名隔燈鷄

匿鼃

說文解鼃字云匿鼃也徐鉉云蟲名蓋亦不知何  
物也余近觀臨海水土志云鼃似龜一名匿鼃又  
名鼃鼃一枚有三斛膏

鮫魚

鮫魚即鱧婦魚也多膏以為燈照酒食則明照紡  
績則暗佛經謂之鮫燈云

鮫魚



饒音談

說文鱮魚出樂浪潘國有兩乳葉子奇曰奔鯨也  
名濁非魚非鮫色如鮎有兩乳在腹下雌雄陰陽  
類人相傳嬾婦所化佛書謂之饒燈鳴瓊泛醜則  
明披細辟纊則暗

蟹圖

呂亢守台州命工作蟹圖凡十二種一曰螯蚌二  
曰撥棹三曰擁劍四曰彭壻五曰竭朴六曰沙狗  
七曰望潮八曰倚望九曰石蜆十曰蚌江十一曰  
蘆虎十二曰彭蜆又有黃甲鼉鼈蟭蟻在海中龜

蠃音渠

蠃音尖

蟹島之東北可補蟹譜之遺然蟹譜亦甚畧首不  
引汲冢書海陽巨蟹其殼專車何邪

吠蛤

東坡嶺南詩有云稻涼初吠蛤柳老半書蟲注不  
知蛤為何物近覽嶺表錄異云唐林藹為高州太  
守有牧童牧牛聞田中有蛤鳴原註嶺南呼遂捕  
之蛤跳入深穴掘之乃蠻首冢蛤乃無蹤而穴中  
得銅鼓其旁多鑄蛙黽之狀疑鳴蛤即鼓精也東  
坡嶺南詩即用嶺南事豈淺學者可注耶



野舄

張有復古編以蟲名野舄書作子方按泥勝之術云牽馬令就穀堆食毀口以馬踐過穀為種無蟲野舄也野舄二字見於汜勝之書汜乃漢人亦云古矣張有生其後一千年餘何據而云俗作野舄必欲去蟲而作子方省則省矣觀者只以為人之字安知其為蟲乎此其隘而不通東坡所謂強作解事者也皮日休隱書亦用野舄字禮記方以類聚注方虫名即舄也

怪魚

李淳風感應經云河有怪魚乃名為鱓其身已朽其齒三作此即鱓魚也南州志云斬其首乾之椽去其齒而更復生

石鱓

楊雄蜀都賦石鱓水螭石鱓石魚也如石燕石蟹之類

螺山

韓文公詩螺相粘為山十百各自生按本草衍義



云牡蠣附石而生硯礪相連如房故名蠣房讀如阿房之房音傍見史記一名礫山初生海畔才如拳石四面漸長有一二丈者一房內有礫肉一塊肉之大小隨房所生每潮來則諸房皆開有小蟲入則合之以克腹宋翟忠惠焦山詩僧居礫山迷向背佛宇蜃氣成吹噓

吉吊

龍生三卵一為吉吊上岸與鹿交或在水邊遺精流槎遇粘累浮木枝如蒲桃馬號紫稍花道樞所謂龍鹽有益惟箔者也

鯪鬚

爾雅以鯪為大蝦出海中者長二三丈游行則豎其鬚高於水面故其字从高鬚長數尺可為簾也又閩中有五色蝦梅蝦蘆蝦泥蝦苗蝦

狫鼉

狫將風則踴鼉欲雨則鳴故以狫識風以鼉識雨狫江諸也

蜩蟾



鄒揚柳賦蜩蟬厲響蜘蛛吐系

自照

王符潛夫論蓬中拾自照謂螢火也杜子美詩暗  
飛螢自照李長吉詩俊健如生獠肯拾蓬中螢皆  
用其語

係臂

係臂海錯之名楊孚嶺南異物贊曰係臂如龜生  
於海洲欲先捕之必祭必求而不信者風波覆舟

龜卜

唐李華謂龜卜之法當廢余竊是之蓋聖王以麟  
鳳龜龍為四靈而獨於龜割之煮之何其慘也摘  
巢毀卵則鳳不留割胎剔孕則麟不遊聖王禁之  
何其仁於麟鳳而不仁於龜也書曰魚鼈鳥獸咸  
若龜卜之法盛行則自天子以至於庶人皆用之  
一歲殺龜何啻數百萬是鼈亦咸若而龜獨不咸  
若邪古者龜卜亦上世習俗之故聖人不能遽廢  
也龜筮皆有書孔子贊易而不贊龜蓋亦欲崇此  
廢彼也自孔子贊易之後筮法盛行卜法廢矣亦



不見後人之迷於吉凶也且惠迪從逆吉凶在人  
 龜何知焉傳稱武王伐紂卜而龜焦以至仁伐不  
 仁何事於卜卜之不吉將遂止乎是敗大事不細  
 也其後漢高帝入關不聞其卜龜吉而始勝也至  
 漢文帝將入繼乃猶龜卜賴得吉兆若其不吉將  
 遂不行漢之大事去矣史記龜策傳載宋元王不  
 忍龜之死欲貸之反覆千百言愚謂元王之不忍  
 於龜即齊宣之不忍於牛也二君其有仁心者哉  
 宣王以羊易牛善矣元王聽衛平得龜可霸之說

卒殺其龜何曾聞元王之興且霸乎余以為龜卜  
 鑿鍾皆可廢也且古之鑿鍾與鼓以為除去妖災  
 也今世此法不行亦未見鼓鍾之為人妖災也

五酉

孔子厄於陳蔡夜有一人長九尺皂衣高冠咤聲  
 動左右子路出與戰相持久之孔子曰何不照其  
 腮如其言仆于地乃一大鯁魚也孔子曰此物胡  
 為來哉吾聞物老則群精依之凡六畜之物皆能  
 為怪故謂之五酉五行之方皆有其物酉者老也



物老則為怪也殺之則已

燈蛾

俗傳燈蛾螢火所化故慕光

白翎鵲

礼木言于汪罕曰我於君是白翎雀他人是鴻鴈耳白翎雀寒暑常在北方鴻鴈則南飛就暖耳言已心堅而他人心不可保也

白頭烏

三國典略曰侯景篡位令歸朱雀門其日有白頭

烏萬許集於門櫻童謠曰白頭烏拂朱雀還與吳杜工部詩長安城頭頭白烏夜上延秋門上呼蓋用其事以侯景比祿山也而千家註不知引此

朱鬣馬

符堅時大宛獻天馬朱鬣五色鳳膺麟身王維詩玉角靴

與朱鬣馬

阿濫堆

驪山多飛禽名阿濫堆明皇御玉笛采其聲翻為曲子名焉左右皆傳唱之尉遲偓中朝故事



鷺啄蝗

元成宗大德三年揚州淮安蝗在地者為鷺啄食飛者以翅擊死詔禁捕鷺

鶴在陰

鶴愛陰而惡陽雁愛陽而惡陰易曰鳴鶴在陰傳

曰鴻雁隨陽故汲家書目鶴曰陰羽見王禹貢名會編

雁曰陽鳥

鶴鷓獄

范百祿曰牽牛以蹊田而奪之牛此王安石鶴鷓

獄也謂相牽引以入

鷺絲謎

杜牧之詠鷺絲詩霜衣雪髮青玉嘴群捕魚兒溪

影中驚飛遠映碧山去一樹梨花落晚風分明鷺絲謎也

信天翁

信天翁鳥名滇中有之其鳥食魚而不能捕俟魚

鷹所得偶墜者拾食之蘭廷瑞詩云荷錢荇帶綠

江空唼鯉含鯊淺草中波上魚鷹貪未飽何曾餓

死信天翁亦可以為諷也廷瑞滇之楊林人



吐金鳥

酉陽雜俎云魏明帝時昆明國貢辟寒鳥常吐金屑如粟昆明今為雲南腹裏之縣不聞此鳥其遠至夷徼亦不聞也段式之好張大虛無之言其著酉陽雜俎亦似郭子橫洞冥記唐人杜陽雜編全搆虛誑殊無一實或者遠夷多詐以金屑飼鳥欺侮中國如秦蜀金牛之事未可知也

王跌踢

爾雅王跌踢郭景純注云即螿螿似蜘蛛在穴中

有蓋邢昺疏曰此蜘蛛之一種也穴居布網穴口唐劉崇遠金華子云長安閭里中小兒競以織草刺地穴間戲以手撫地曰顛當出來既見草動則釣出赤色小蟲子形如蜘蛛江南小兒謂之釣駱駝其虫子之背若駝峯也搢紳會同時有以此質疑衆皆默然有明經劉寡辭者曰此爾雅所謂王跌踢也景純之注可校焉證之於書衆皆稱服慎按小兒呼顛當即跌踢音之反也螿螿也跌踢顛當也字不同耳此可補爾雅疏之遺



濂窠魚

方言康之為言空也注濂窠空貌亦丘墟之空無也莊子曷胡視其窠亦指墟墓言可証今澱江有魚滇人呼為濂窠魚其魚亦乾而中空

千人捏

千人捏似蟬大如錢殼甚堅壯夫極力捏之不死俗言千人捏不死因以為名或以謔市倡

魚味美

諺云寧去屢世宅不去制魚魚額言其味美也又里

康音康

窠音郎

制魚音制

語云洛鯉伊魴貴於牛羊言洛水渾深宜鯉伊水清淺宜魴也又曰居就梁水魴今遼東梁水之魴特肥而厚

相馬經

伯樂相馬經有陰顛跌目蹄如累麴之語其子執馬經以求馬出見大蟾蜍謂其父曰得一馬略與相同但蹄不如累麴爾伯樂知其子之愚但轉怒為笑曰此馬好跳不堪御也所謂按圖索駿也韓文公詩飛黃騰踏去不復顧蟾蜍亦影略用此事



考工記

考工記以脰鳴者以注鳴者以旁鳴者以翼鳴者以股鳴者以胷鳴者鄭玄注脰鳴鼃鼃之屬注鳴精列屬旁鳴蜩蟬屬翼鳴蟋蟀屬股鳴蝻斯屬胷鳴榮原屬許氏說文蝻鼃詹諸以脰鳴者榮蚺蛇醫以注鳴者蟬以旁鳴者螭蟻以翼鳴者蚣蝻以股鳴者蟻大龜以胷鳴者二家解不同可以參考

蝻音菊

蚣音松

蝻音醋

蝻子贊

蝻子蚌屬形如瓦筒橫從其理五味具克又千歲

蝙蝠化為魁陸別名為蝻形似瓦屋

蓋獅子贊

東坡題獅子曰圓其目仰其鼻奮髯吐舌威見齒舞其足前其耳左顧右盼喜見尾雖猛而和蓋其戲岩若高堂護燕几啼呼顛沛走百鬼鳴呼妙哉古陸子

烏賊魚贊

魚有烏賊絕脰八足集足在口縮喙在腹形類鞋囊其名烏賊吸吸巽墨迷射水慝

海物名記



禽制在氣  
陰符經云禽之制在氣王起云玄龜食鱗飛鼠斷  
猿狼蝨噬鶴青要食虎皆以小制大言在氣不在  
形也

隨兒科雉

呂氏春秋楚莊王獵於雲夢射隨兒而獲之申公  
子培劫而奪之王欲誅之左右諫止不出三月子  
培病死子培之弟請曰臣之兄有功於車下臣嘗  
讀故記云殺隨兒者不出三月王令人發平府視

故記果然乃厚賞焉說苑亦載此事而以隨兒為  
科雉何子元餘冬緒錄云隨兒科雉不見他書今  
人亦無有識之者余謂子元但求之書而不求之  
悟也隨兒者隨母之兒科雉者甫出科之雉豈有  
別物哉

寶誌公偈

人言斑鳩拙我道斑鳩巧一根兩根柴便是家緣

鴈有二種



列子湯問篇蒲且子之戈也弱弓織繳乘風振之  
連雙鶴於青雲之上相如賦雙鶴下玄鶴加以為  
遊獵之盛楚辭鶴酸騰鳧煎鴻鶴注鶴鶴也淮南  
子鳳皇魯逝萬里之上鴻鵠鶴莫不憚焉蓋鶴之  
類以其蒼色故曰鶴物類相感志玄鶴長足群飛  
天將霜必先鳴鶴之驚露也此鶴之一種說文鶴  
糜鴝也關西呼為鴝鹿此又一種故名混糜鹿裴  
瑜注爾雅曰糜鴝是九頭鳥夫子與子夏河上所  
見奇鶴九首既云奇鶴則非常鶴矣劉駒餘玄根

賦一足之夔九頭之鳥是也河上歌又言其一身  
九尾信為妖物也杜詩三更鶴鴝呼又啼鴝催明  
星此則常鶴爾又有禿鶴風止則下風起而後去  
急就章所云乘風即爰居也又別一種

鳥名王母

齊郡函山有鳥名王母使者昔漢武帝登山得玉  
函長五寸帝下山函化為鳥飛去世傳山上有王  
母藥函常令鳥守之杜詩子規夜啼山竹裂王母  
晝下雲旗翻



足足般般

薛道衡文足足懷仁般般擾義足足鳳也般般麟也說文鳳鳴節節足足相如封禪書般般之獸樂我君囿

鷓鷯周周

禽經鷓鷯之信不如鷹周周之智不如鴻

韓盧宋鵠

義訓曰韓盧宋鵠良犬也盧純黑色鵠黑白色李賀詩練香薰宋鵠獵犬而以香薰之蓋貴公子驕

奢之習猶莊子云愛馬者以蜃盛溺也

燕聆鶯轉

禽經燕以狂聆鶯以喜轉○聆視也夏小正來降燕乃睇轉曲名鶯聲似歌曲故曰轉

蟋蟀寒蟬

風土記蟋蟀鳴於朝寒蟬鳴於夕○此蟬也而分二蟋蟀朝蟬寒蟬夜蟬也

六燕乙鴻

陸佃謝吏部尚書表六燕相停試銓衡其輕重乙



鴻遼遠欲審別其飛翔○九章筭術五雀六燕飛  
集于衡衡適平一雀一燕而異處則雀重而燕輕  
○張融曰鴻飛天首遼遠難明楚人以為鳧越人  
以為乙鴻常一耳

尋常丈尺

禽經云雛上無尋鷄上無常雉上有丈鷄上有赤  
上言飛而上也雛之上不能尋鷄之上不能常鷄  
雉子也倍尋曰常雉上能丈故計丈曰雉左傳都  
城百雉是也鷄之上能赤赤古與尺通莊子云

鷄斥亦尺也

雀鷂熊蹯

杜弼移檄梁武云徒探雀鷂無救府藏之虛空請  
熊蹯詎延咎刺之命雀鷂趙王主父為故太子章  
所逼餓死事熊蹯楚成王為太子商臣所弑事其  
後臺城之禍索蜜不得何以異此瘦信哀江南賦  
亦云探雀鷂而未飽待熊蹯而詎熟弼言於未形  
之先信述於已形之後其偶合耶抑有意耶

鷹隼靈龜



楊子春  
三十五  
枹朴子曰八卦生鷹隼之所被六甲出靈龜之所  
負說者謂鷹隼之羽文亦有八卦之象未驗無以  
知其然否也

### 鹿食九草

山谷有一帖云胡居士嘗言鹿性驚烈多別糧草  
恒食九物餘則不嘗九草者一曰葛葉及花鹿葱  
鹿藥白蒿水芹甘草齊頭蒿山耳薺茺也享神用  
其肉者以其性烈清淨故也凡餌藥者勿食鹿肉  
必不得力以鹿常啖解毒之草能散諸藥性也此

可補本草及齊民要術之遺

### 黃鳥宿淵

韓文公詩注引東方朔詩海水暴竭黃鳥宿淵

### 八蠶之綿

文選吳都賦國稅再熟之稻鄉貢八蠶之綿注引  
劉欣期交州記云一歲八蠶繭出日南也慎按漢  
俞益期戔云日南蠶八熟繭軟而薄又永嘉記云  
永嘉有八葦蠶一曰玩珠蠶三月績二曰柘蠶四  
月初績三曰玩蠶四月績四曰愛珠五月績五曰



愛蠶六月末績六曰寒絜七月績七曰四出蠶九月初績八曰寒蠶十月績凡蠶再熟者皆謂之絜此則八蠶之實也李賀詩將餞吳王八繭蠶則直謂一蠶之收當八繭耳一歲八績恐誇者之過也

天祿渴鳥

漢靈帝修南宮鑄天祿蝦蟆轉水入宮又作翻車渴鳥灑路○天祿即大蝦蟆伯樂之子按圖索駿以蝦蟆為馬即天祿也天祿之形漢人多刻石肖之於古詩所謂天鹿辟邪眠莓苔也

天鹿辟邪

一角為天鹿兩角為辟邪

水螢草螢

螢火有二種有草螢有水螢梁蕭化則云聊披書以娛性悅草螢之夜翔此草螢也唐李子卿有水螢賦云水螢為蟲惟虫能天彼何為而化草此何事而居泉腹可自持故無耽於蟹足能自運亦自憐於蚌色動波間狀珠環于合浦影懸潭下若星聚於潁川此水螢也月令腐草化為螢說文作蠲



鮮云馬蠟也淮南子作研皆水螢之名狀亦猶蝶  
有草蝶水蝶二種云

桐花鳳畫扇

李德裕畫桐花鳳扇賦序云成都夾岷江磯岸多  
植紫桐每至春暮有靈禽五色小於玄鳥來集桐  
花以飲朝露及花落則煙飛雨散不知其所往有  
名工繪於素扇余戲作小賦書其上其略曰續茲  
鳥於珍筵動涼風於羅薦發長袂之清香掩短歌  
之孤轉愚按此則川扇之始也今川扇一種以書

紙為地畫人物花鳥於上此其遺製乎劉績霏雪  
錄云即東坡詞所謂綠毛么鳳俗名倒掛者唐僧  
隱巒詩五色毛衣比鳳雛深叢花裡只如無美人  
買得憐憐惜移向金釵重幾銖又劉言史有題蜀  
客楊生江亭云垂絲蜀客涕沾衣歲盡長沙未得  
歸腸斷錦城風日好可憐桐鳥出花飛李之儀有  
阮郎歸一詞詠倒掛云朱唇玉羽下蓬萊佳時近  
早梅探花情味久安排枝頭開未開○竟欲斷恨  
難裁香心休見猜果知何遜是仙才何妨如夢來



自注云此鳥以十二月來一名收香倒掛又名探花使性極馴好集美人釵上宴客終席不去人愛之無所害尤為異也

燕子打海青

海東青鷹之鷲猛者也燕子之弱能剪之獵者知其事元歐陽玄詞鷹房持獵回車駕卻道海青逢燕怕

鴨鳩非杜鵑

韻書鳩字註云杜鵑此解非鳩鴨鳩也唐詩作此

鳩今名山呼其鳩上有一點白宋歐陽公有鴨鳩詞略云龍樓鳳閣鬱崢嶸深宮不聞更漏聲紅沙蠟燭愁夜短綠窓鴨鳩催天明蓋直宿禁中所作也審如韻書之言則宋初宮禁已有杜鵑不待邵子天津橋始聞矣殊可笑也

高齋無白鳥

荊州江右岸有李姥浦浦中偏無蚊蚋之患梁元帝金櫻子云荊州高齋無白鳥余亟寢處其中及移餘齋則蚊聲如雷數丈之間如此之異何子元



云北京某街蚊多某坊蚊少其無蚊處雖帳幕可  
無顧士廉云松江亦然又某門外城河中可里餘  
絕無一蚊郡人暑月嘗移舟避宿其間余以句顧  
兩公之言參之水經注紀李姥浦金櫻子紀高齊  
二事信有此理滇中環湖苦多蚊而寶珠寺乃絕  
無影響其理不可曉也

鴛央食射工

春秋經書有蠶傳云南方淫女氣所生一名短狐  
狀如鼈含沙射人又名射工玄中記云長三四寸

鴛央鴛鴦蟾蜍悉食之

海物異名記 萬震著

海物異名記密丁魁蛤之子也江瑤柱海月也天  
鬻瓦隴蚌子也膏葉盤海鏡也西施舌鱸子也西  
施乳河鮑膈也

楊慈湖譽蚊

江山黃借菴戲作驅蚊賦一篇謂虎可德化鱷可  
文驅蚊最不靈為血肉喪軀其借以垂戒亦正論  
也楊慈湖簡作夜蚊詩反其意而譽蚊謂其傍耳



皆雅奏觸面皆深機勝於人之耳提面命而頑錮  
莫曉蓋以蚊為靈於人也異哉其見乎夫麟鳳龜  
龍世莫不以為靈物蚊蠅蚤蟲世莫不以為惡蟲  
自六朝至宋元雖文士詩客嘲詈戲語未有與蚊  
蠅蚤蟲而貶麟鳳龜龍者况以蚊而貶人乎慈湖  
主張象山之禪學一時從其說者猶少故憤而發  
此言耳慈湖深入禪學既謂蚊為靈物何不學古  
禪僧躬至團風陽羅以身齋餓蚊乎議論一偏如  
此可以講學明道邪

金衣公子錦帶功曹  
吐綬烏謂之錦帶功曹即詩所謂邛有旨藟也藟  
本草名而紋似綬故字从鵠从艸

豹文鼠

郭璞爾雅序豹鼠既辨其業益顯注漢武帝時謂  
孝廉郎終軍既辨豹文之鼠人服其博物爭相傳  
授爾雅之業又摯虞三輔決錄云竇攸舉孝廉郎  
光武大會靈臺得鼠如豹文以問群臣莫有知者  
攸對曰鼯鼠也見爾雅詔案密書如攸言賜帛百



匹此事蓋兩見

鼯鼠

易鼯鼠貞厲注以為貪而畏人按玉編鼯鼠頭似兔尾有毛黃黑色按形狀乃今之鼠狼也故貪而畏入象之

沙鼠

沙鼠今之黃鼠也

狐疑鼯預

梁黃門侍郎明少遐曰狐性多疑鼯性多預狐疑

猶預因此而傳耳乃知猶即鼯也

流離

尹子曰詩詠流離史書梟獍流離鳥名少好長醜蓋毛鄭舊說也

鳴

月令鳴始鳴鳴即博勞也左傳謂之伯趙樂府謂之百勞今不識為何鳥按禽經注云伯勞飛不能翱翔立刺而已形似鸚鵡但鸚鵡喙黃伯勞喙黑以此別之易林曰鳴必單栖鶯必匹飛此鳥好隻



飛未嘗雙性亦能擊搏鷹集于林則盤旋鳴聒俟鷹飛輒擊之俗呼為鳳皇皂隸言百鳥畏之也蜀中名鴛鴦滇中名鐵鸚哥又名榨油郎五更輒鳴不止至曙乃息

文人誤謬

蔡中郎以反舌為蝦蟆淮南子以蛩為蠖蠖詩義以蚤為蝻蝻高誘以乾鵠為蟋蟀誤謬何啻千里

太平

滇書三登曰太平○北史積儲九稔謂之太平鳳

文明之祥太平之象故以是終焉

太史升菴全集八十一卷終



大史長卷全集八十一卷終



<p>不</p>	<p>文</p>	<p>以</p>	<p>及</p>	<p>者</p>	<p>女 脚 之 林 太 平 之 皇 姑 以 其 給 焉</p>
----------	----------	----------	----------	----------	--



