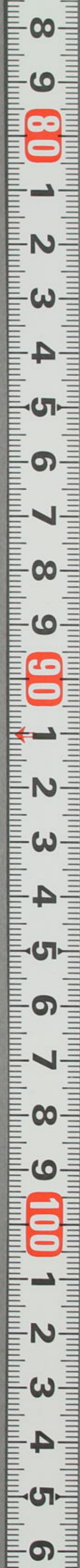
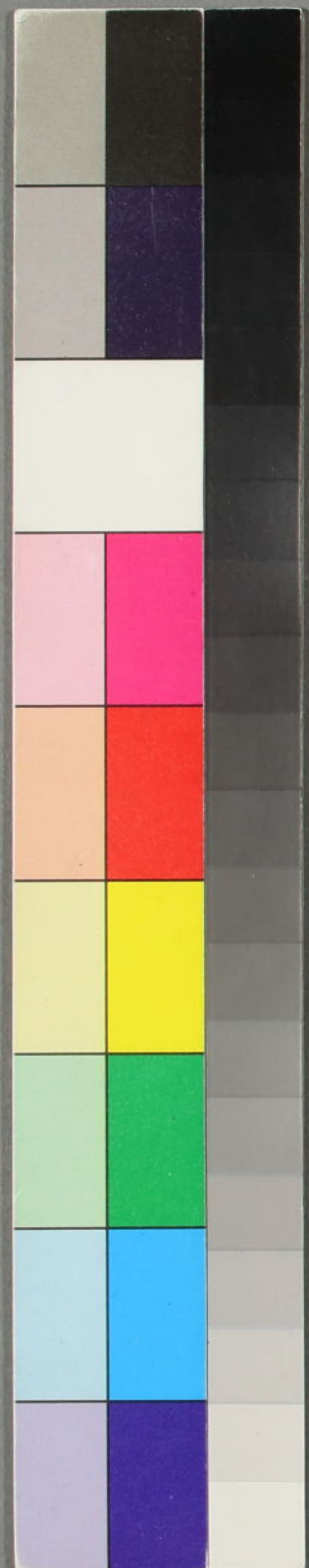


升菴全集

和16  
170  
18





門八和  
號170  
卷18

太史升菴全集七十五卷

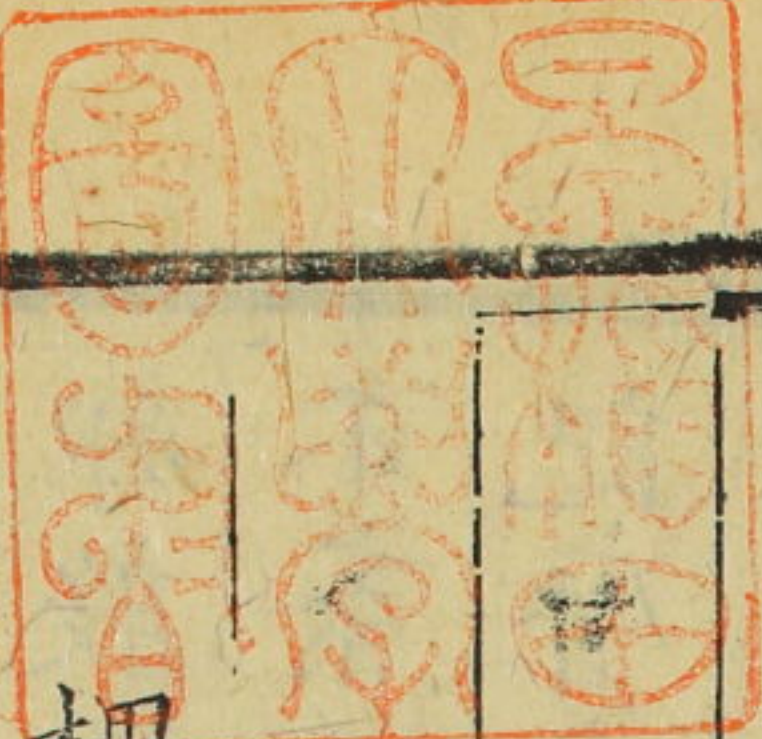
成都揚慎



從子 有仁錄

維揚陳大科校

新都周參元重刊



槐序

槐序指夏日也王晏和徐孝嗣詩槐序候方調

歲陽名

歲陽名始見於爾雅攝提格以下二十四名是也

陽十卷  
三五卷



後世相傳以為古甲子余疑其非何也簡冊之古莫如典謨其次易卦爻辭其次毛詩其次諸子尚書辛壬癸甲易先甲後庚詩吉日庚午又朔日辛卯殷人以生日名子十干備至春秋紀年川昭然不紊不聞有一字及於爾雅十干之異名也獨史記曆書紀漢武帝以來見之意當漢世術家創為此名藏用隱字以神其術而後人竄入爾雅堯舜三代恐無是稱謂也司馬公取以紀通鑑亦信而好古之意慎初以為是今疑其非願與有定見君

子商確之楚辭攝提貞於孟陬兮分明用曆家之言稍變其字以別于寅庚之文非必謂以是紀歲也

放春行春發春班春

古者諸侯迎春於東郊齊曰放春見管子楚曰發春見楚辭漢書太守有行春班春之文

禊有春秋

禊水上祓除也然有春禊秋禊論語浴乎沂注上巳祓除王右軍蘭亭暮春脩禊此春禊也馬融西



第頌云西北戌亥五石承輸蝦蟇吐瀉庚辛之域  
劉禛魯都賦曰素秋二七天漢指隅人胥袂襍國  
子水嬉此用七月十四日指秋禊也

粉荔

王燭寶典云洛陽人家正旦造絲雞蠟燕粉荔枝  
故宋人賀正啟有瑞靈餞臘粉荔迎年之句

冬至夏至

周髀云冬至晝極短日出辰而入申照三不覆九  
夏至晝極長日出寅而入戌照九不覆三照三者

南三方巳午未也不覆三者北三方亥子丑也

另日

俗謂異日曰另日另字音命今之令然其字說文  
玉篇無有也只當作今日戰國策趙燕拜武靈王  
胡服之賜曰敬循衣服以待今日今日即異日也  
注謂令為善非

秦春秦秋

古太字音義與秦通大別作秦自范曄作後漢書  
始用之避其家諱也按莊子有虞氏不及秦氏秦



氏謂大庭氏也管子書有泰春泰夏泰秋泰冬董仲舒策陽長居大夏陰長居大冬正用管子語則大冬大夏皆音泰今人皆失其讀

### 十二屬

子鼠丑牛十二屬之說朱子謂不知所始余以為此天地自然之理非人能為也日中有金雞乃酉之屬月中有玉兔乃卯之屬日月陰陽互藏其宅也古篆巳字作蛇形亥字作豕形餘可推而知矣

### 八月朽月

蜀西南多雨名曰漏天杜子美詩鼓角漏天東又徑欲誅雲師疇能補天漏是也自秋分後遇壬謂之入雨活吳下曰入液宋黃仁傑夔州苦雨詩九月不虛為朽月今年賴得是豐年以音讀為怕平聲東方朔傳諧語云令壺齟老拍塗塗與八同注云大加切其下解云塗者漸如徑也亦雨濕泥濘之義爾雅十二月為畢塗月八月之諺雖俗其音義字形亦遐而尚矣

支干



星書云古之支干只用書日不以紀年紀用歲陽  
歲陰名故温公通鑑紀年以攝提格闕逢之名蓋  
有存古之義不知者議之以為不若直用甲子乃  
不學之過也觀歲陽名一條此或  
是前時未定之見

渴日兢辰

魏董遇字季直從學者苦渴日遇言當以三餘夜  
者日之餘冬者歲之餘風雨者時之餘渴日可對  
兢辰

養花天

花木譜云越中牡丹開時賞者不問親踈謂之看  
花此月多有輕陰微雨謂之養花天詩曰野水短  
蕪調馬地淡雲微雨養花天又云中酒情懷因小  
會養花天氣為輕陰

耗磨日

正月十六日謂之耗磨日張說耗日飲詩云耗磨  
傳茲日縱橫道未宜但令不忌醉翻是樂無為又  
曰上月今朝減流傳耗磨辰但令不事事同醉俗  
中人此日必飲酒官司不令開庫而已



歷名括

攝提遷次青龍移辰謂之歲歲首至也月首朔也  
至朔同日謂之章同在日首謂之部部終六旬謂  
之紀歲朔又復謂之元日以實之月以閏之時以  
分之歲以周之章以明之部以剖之紀以記之元  
以原之

五時象五器

甘氏星經太昊執規而治春炎帝執準而治夏黃  
帝執繩而治四方少昊執矩而治秋顓頊執權衡  
而治冬諸書祖其說互有同異淮南子云執衡治  
夏權衡二物相依為用豈可分也素問作執矩治  
夏執衡治秋尤謬矩所以為方義以方外秋金義  
也焉有執衡之理蓋鑿流傳會不通理之說也春  
規圓以應仁也夏準平以應禮也中央繩以應信  
信非一定之謂繩亦非一定之器也秋矩方以應  
義也冬執權衡以應智也五器分五時而冬有其  
二亦猶東蒼龍南朱雀中央勾陳西白虎而北方  
玄武騰蛇又如春勾芒夏祝融中央勾龍西蓐收



北方曰修曰熙亦二神其理甚奧其說甚長五時  
分配五器淮南素問猶差謬無怪乎卜者以戊起  
勾陳巳起騰蛇強以水為土而不知冬有玄武騰  
蛇二神壬起騰蛇癸起玄武既不謬其方玄武曷  
常無位乎

六神

今之易卦以甲乙起青龍丙丁起朱雀戊起勾陳  
巳起騰蛇庚辛起白虎壬癸起玄武蓋不通理者  
遷就之敝戊巳同為土豈可分為二騰蛇為北方

水獸何以移之中央乎今定其次戊巳共起勾陳  
而壬起騰蛇癸起玄武得其當矣何也北方之次  
於卦為艮有終萬物始萬物之意於方為北又為  
朔於人身為腎有左右於器為權衡於物為龜蛇  
於色為玄黑於官為修熙於四德為貞正而固亦  
兩事也於太玄罔蒙直酋冥以配四時而冬兼酋  
冥且壬為陽水以騰蛇之雄配癸為陰水以玄武  
之雌配不易之道也此誤千餘年矣卜之不驗豈  
不由此則



勾陳

六壬家甲乙青龍丙丁朱雀戊己勾陳庚辛白虎  
 壬癸騰蛇玄武而卜者病玄武無位以戊為勾陳  
 己為騰蛇而壬癸為玄武不知戊己為中央必屬  
 勾陳而壬癸北方兼龜蛇二象今強分騰蛇於己  
 是以中央為北也勾陳不知何物宋仁宗祀六神  
 以麒麟為勾陳又云勾陳天馬也又樂書云祝之  
 色有五東畫青龍西白虎南赤鳳北玄龜中畫黃  
 殭殭邱蚓也黃帝以土德王有土瑞邱蚓如虹其

說九曲

五運北方有二

重為春神曰勾芒黎為夏神曰祝融勾龍為中央  
 神曰后土諛為秋神曰蓐收修與熙為冬神曰玄  
 冥春夏中央秋之神皆一人而冬獨有二者蓋冬  
 於方為朔於卦為習坎於腎有左右於器有權衡  
 於物有龜蛇於色有玄黑則官有修熙宜矣六壬  
 家甲乙青龍丙丁朱雀戊己勾陳庚辛白虎壬癸  
 騰蛇玄武亦此理也在易四德元亨利貞元大也



亨通也利宜也貞正而固也貞亦兩德太元準易  
罔象直酋冥以配元亨利貞而亦兼酋冥

五靈配五方

漢世先儒說左氏皆以五靈配五方龍木也鳳火  
也麟土也白虎金也神龜水也其五行之序則木  
藝生火火地生土土生金金生水水液生木  
五者脩其母則致其子水官脩龍至木官脩鳳至  
火官脩麟至土官脩白虎至金官脩神龜至故曰  
視明禮脩麒麟來游思睿信立白虎擾言從文成

而神龜在沼聰聰正知而名川出龍貌恭體仁鳳  
皇鳴桐

五運六氣

鑿家五運皆起於月初天氣之先至乾知大始也  
六氣皆起於月中地氣之後應坤作成物也

星禽

今之推命有星禽蓋以在地十二支配在天之二  
十八宿如角木蛟則配以亢金龍每辰加一倍而  
為二惟子午卯酉四正之方星辰至此轉移稍遲



故三之恰適合二十八之數亦巧矣古者術數又有三十六禽蓋每辰而三世少知之子則鼠也編也燕也丑則水牛黃牛兕牛寅則虎豹龜卯則兔狐貉辰則龍蛟巳則蛇蚓蜺喻午則馬鹿獐未則羊犴鈴申則猿猴狔酉則雞雉鳥戌則狗狼豺亥則豚也偷也蒿猪也陶隱居本草注畧引之淳風引詩緯推災度以十五國風應十五星禽而以蜺喻屬邶國可謂附會不經矣然其說自戰國以來有之雖謬悠孟浪然亦古矣特著其說以廣

異聞蜺喻今之蚺牛亦穴居者故與蛇蚓同類邶國區區之地與蜺喻何相干哉良可笑爾

### 時節

春夏秋冬堯典之四時也曲臺禮及唐六典有五時之衣則以木火土金水分七十二日土無定位各寄四時之末十八日而中位在夏末秋初素問謂之長夏周禮改火季夏取桑柘之火是五時也西域一歲分三時以寅卯辰巳為雨時午未申酉為熱時戌亥子丑為寒時曰八節者以八風分各



四十五日也素問所謂六節別無解說金光明經  
初二是花時三四名熱際五六名雨際七八謂秋  
時九十是寒時後二名冰雪此六節也

甲夜甲朝

晝夜刻漏古曆百二十刻今歷百刻不同何也百  
二十刻用地支之數百刻用天干之數也晝夜之  
分以天干數之左傳所謂天有十日自甲至癸也  
山海經亦有十日之說故一鼓謂之甲夜二鼓謂  
之乙夜平旦謂之甲朝楚辭云甲之鼉吾以行是

教目斷干山

無名偈

群居閉口獨坐防心

譬喻經

五根之禍劇於毒龍五根如箭意想如弓○慎按  
五根者眼耳鼻舌身也心經六根有意此以五根  
皆起於意故五根之外以意貫之○孔子四勿始  
於意佛氏六根終於意

三昧



三昧出釋氏書乃梵語也此云調正直又云正定亦云正受圭峯疏云不受諸受名為正受又遠法師云夫稱三昧者何專思寂想之謂也思專則志一不分想寂則氣虛神朗氣虛則智恬其照神朗則無幽不徹

諸趣

張湛列子注云龜龍甲鱗之宗麟鳳毛羽之長爰逮蝸飛蠕動皆嗚呼相聞各有意趣佛經以蚊蚋小蟲之屬名曰諸趣本此傳大士諸趣云若欲見也以地支數之則分為十二子丑寅卯辰巳為陽午未申酉戌亥為陰也

授時歷

嘗見元授時歷夏至晝六十二刻夜三十八刻冬至晝三十八刻夜六十二刻今所用大統歷全依授時歷獨改二致之刻長極於六十短極於四十故謂之大統合天下為候元曰授時主燕享為候也郭守敬墓碑可互考

大統 纁夏元冬



太元注萬物豐於纁夏耗於元冬

金黷

宋人秋日書啓金黷秩序玉宇粵涼又金顯平分

碧虛如拭皆奇語

黷與孽同禮記秋筭也

性情

萬漚起而復破水之性未嘗忘也萬燈明而復滅火之性未嘗已也漚燈情也水火性也情與性魄與魂也

又

莊子曰各有儀則之謂性此即詩蒸民之旨也後人未易可到賈誼曰少成若天性又曰性者神氣之所會性立則神氣曉曉然發而通行於外矣與外物之感相應故曰潤厚而膠謂之性其所謂潤厚而膠者今人名物之堅者曰有性不堅者曰無性之謂也王輔嗣曰不性其情何以久行其正禮運記曰六情所以扶成五性也孝經緯曰魂者芸也情以除穢魄者白也性以治內趙臺卿曰性情相與表裏談助曰情本性中物韓嬰曰卯之性為



雖不粥不孚則不成為雞蘭之性為絲不瀾不練則不成為絲陳搏曰情者性之影凡此言性皆先於伊洛其理無異而辭旨充淵宋人乃謂漢唐人說道理如說夢誣矣

李慨曰人之性靜情實汨之然則性也者所受於天神識是也故為形骸之主情也者所受於情嗜欲是也故為形骸之役說文性人之陽氣性善者也情人之陰氣有欲者也劉晝曰烟生於火而熖

火者烟也情生於性而害性者情也李善曰性者本質也情者外染也易曰利貞者性情也王弼注云不性其情何能久行其正程子取之又字義云寂然不動為性感而遂通為情然感有不同通亦有異感而中節則是性其情感而乖戾則是情其性羣動息而夜氣清與秋冬歸根復命無異故曰利貞者性情也

珠櫝魚筌

伊川謂治經遺道引韓非子買櫝還珠然猶知有



經也後世治經求仕者則所謂得魚而忘筌猶以筌得魚也今之學者謂六經皆聖人之跡不必學又謂格物者非窮理也格物者格其物之心也致知者致其物之知也誠意者誠其物之意也正心者正其物之心也脩身者脩其物之身也齊家者齊其物之家也治國者治其物之國也平天下者平其物之天下也是全不在我全不用工是無積而欲市珠無筌而欲得魚也謂其說之新可聽則可當於理則未也

櫛柄

張無垢云櫛柄入手則開導之際改頭換面隨宜說法使殊塗同歸今之講理學者悉用此語而或不知其出也

蔣北潭戲語

余友蔣北潭芝善戲語而有妙理嘗論近日講學之異曰宋儒格物致知之說久厭聽聞良知及知行合一之說一出新人耳目如時魚鮮笋肥羨爽口盤殺陳前味如嚼冰若久而厭飫依舊是鵝鴨



朱子卷  
菜蔬上也又如真旦看厭卻愛裝旦北西廂聽厭  
乃唱南西廂觀聽既久依舊是真旦北西廂出也  
公勿與辨但徐徐俟之

夾雜道學

朱子答黃勉齋書曰前此學徒真偽難辨今得此  
鍛鍊一番夾雜者無所逃矣此蓋韓侂胄禁偽學  
之後朱子云云也可謂君子不黨由此觀之宋之  
道學夾雜者亦多朱子亦厭之豈惟宋哉論語曰  
無為小人儒即夾雜也孔子亦厭之矣豈惟孔子

厭之書曰象恭滔天堯舜亦厭之矣大抵有正色  
即有間色正當辨其似是之非今也不然護短匿  
瑕以相標榜無乃謬耶

劉靜修論學

未知其粗則其精者豈能知也邇者未盡則其遠  
者豈能盡也六經自火於秦傳注於漢疏釋於唐  
議論於宋日起而日變學者亦當知其先後近世  
學者往往舍傳注疏釋便讀宋儒之議論蓋不知  
議論之學自傳注疏釋出特更作正大高明之論



爾傳注疏釋之於經十得其六七宋儒用力之勤  
剗偽以真補其三四而備之也

陳同甫與朱子書

同甫與朱子書略云因吾眼之偶開便以為得不  
傳之絕學三三兩兩附耳而語有同告密畫界而  
立一似結壇盡絕一世之人於門外而謂二千年  
之君子皆盲眼不可點洗二千年之天地日月若  
有若無世界皆是利欲亦過矣予喜其言有切于  
士病故書之以自警劉安世嘗云顧士夫有此名

節不顧士夫立此門戶此元祐之士病黃履翁云  
顧士夫務道學之實不顧士夫立道學之名則淳  
熙以後士病也黨籍偽學之禁雖小人無忌憚亦  
君子有以招之與

游定夫帖

游定夫一帖與友人曰不能博學詳說而遽欲反  
約不能文章而遽欲聞性與天道猶之欲立數仞  
之墻而浮埃聚沫以為基締兮綌兮而欲温吸風  
飲露而欲飽無是理矣近日厭窮理之煩而貪居



敬之捷者安得以是說告之

李延平胡仁仲格言

觀喜怒哀樂未發之先可以理性延探視聽言動

無息之際可以正情仲

恬智安慮誠明

莊子曰古之治道者以恬養智智生而無以智為也謂之智養恬智與恬交相養而和理出其本性也大學曰安而後能慮中庸曰誠則明矣明則誠矣佛氏之所謂定慧亦是理也司馬子微曰恬智

則定慧也和理則道德也是知安慮也誠明也恬智也定慧也一也理之會合玄通無古今無華夷而符合渾融謂其竊吾說以文彼狹夫瑣儒之見也

道學

或問何謂道學曰天下之達道五能行五者於天下而又推類以盡其餘道學盡於是矣何謂心學曰道之行也存主於內無一念而非道發達於外無一事而非心表裏貫徹無載爾偽心學盡于是



矣故道心學理一名殊明明白白平平正正中  
庸而已矣更無高遠元妙之說至易而行難內外  
一者也彼外之所行顛倒錯亂於人倫事理大戾  
碩異巾詭服濶論高談飾虛文美觀而曰吾道學  
吾心學使人領會於渺茫恍惚之間而無可著摸  
以求所謂禪悟此其賊道喪心已甚乃欺人之行  
亂民之儔聖王之所必誅而不以赦者也何道學  
心學之有

禪學俗學

鶩於高遠則有蠟等憑虛之憂專於考索則有遺  
本溺心之患故曰君子以尊德性而道問學故曠  
遠之蔽其究也以六經為註脚以空索為一貫謂  
形器法度皆芻狗之餘視聽言動非性命之理所  
謂其高過於大學而無實世之禪學以之考索之  
莽其究也涉獵記誦以雜博相高割裂裝綴以華  
靡相勝如華藻之繪明星伎兒之舞訝鼓所謂其  
功倍於小學而無用世之俗學以之

儒教禪教



儒教實以其實實天下之虛禪教虛以其虛虛天下之實陳白沙詩曰六經皆在虛無裏是欲率古

今天下而入禪教也豈儒者之學哉

太史升菴全集七十五卷終

成都楊慎著

從子 有仁錄

維揚陳大科校

新都周參元重刊

崑崙九州

鄒衍言九州之外復有九州載于史記按其說曰

東南神州曰旦土

且音與

正南邛州

隋書作迎

曰深土

西南戎州曰滔土正西弇州

隋書作拾州

曰开土正中



冀州曰白土西南枉州曰肥土西北玄州隋書作營州

曰成土東北咸州曰隱土尸子作急土正東揚州曰信

土其言本荒唐漢人作河圖括地象全祖其說隋

代郊天遂以其名入從祀之位史炤通鑑釋文曰

此九州其崑崙統四方之九州乎或曰神農地過

日月之表蓋神農之九州也桂州一本作桂州營州一本作宮州近是

宮與玄相近未知孰是

五嶺考

裴氏廣州記云五嶺大庾始安臨賀桂陽揭陽鄧

芝霞膏金醴主熒惑之精居一氣丹天之内矣三

曰麗農之山天之西岳也在西海之中上有白華

之闕三素之城玉泉之宮瑶林瑞獸主太白之精

居七氣素天之内矣四曰廣野之山天之北岳也

在北海弱水之中上多瓊樓寶闕金液龍芝主辰

星之精五氣玄天之内矣五曰崑崙之山天之中

岳也在八海之闕上當天心形如偃蓋東曰樊桐

西曰玄圃南曰積石北曰閭苑上有瓊華之闕光

碧之堂瑤池翠水金井玉彭主鎮星之精居於中



元一氣天中焉

野狐嶺

童瑄字碧瑄號玉壺以明天文召入扈從曰樊

成祖北征至野狐嶺上有碑識云嶺去天十八里

其寒裂膚此地極北紫微北斗已向南觀

太行山

山海經太行山一名五行山列子作大形則行本

音也河圖括地象云太行天下之脊郭緣生述征

記太行首始河內自河內至幽州凡有八陁崔伯

陽感山賦上正樞星下開冀方起為名邱妥為平

岡魏乎甚尊其名太行蓋趨韻之誤耳

五臺山

史炤通鑑注曰五臺在代州五臺縣山形五峙相

傳以為文殊示現之處華嚴經疏云清涼山者即

代州鴈門五臺山也以歲積堅冰夏仍飛雪曾無

炎暑故曰清涼五峯聳出頂無林木有如疊土之

臺故曰五臺古傳云山在長安東北二千六百餘

里代州之西山頂至州城一百餘里其山左鄰



恒山右接天池南屬五臺縣北至繁峙縣環基所  
至五百餘里靈記云五臺山有四嵒去臺各一百  
二十里據古今所載今北臺即是中臺中臺即是  
南臺大黃尖即是北臺栲栳山即是西臺漫天石  
即是東臺惟北臺中臺古時無異東臺西臺古今  
無別無恤臺恒山頂是也昔趙襄子名無恤魯登  
此山觀代國下瞰東海西曹叢山有宮池古廟隋  
煬帝避暑於此而居因天池造立宮室龍樓鳳閣  
徧滿池邊號為西嵒南繫丹山上有銅鑲船軸猶  
在昔帝堯遭水繫舟於此世傳文殊見於南臺號  
為南嵒北有覆宿堆即夏屋山也後魏孝文皇帝  
避暑往覆宿此下見雲州謂之北嵒中臺稍近西  
北有太華泉有古寺二十餘處東臺去太華泉四  
十二里臺山遙見滄瀛諸州日出時下視大海猶  
破澤焉有古寺十五處西臺去太華寺泉四里危  
磴于雲喬林拂日有古寺十二處南臺去太華泉  
八十里最為幽寂有古寺九處北臺去太華泉十  
二里有古寺八處唐末所添寺不在其數五臺縣



本漢慮虎音驢夷隋大業二年改為五臺縣元遺  
山五臺山寺詩堯羅綿界寶光雲雲際同瞻化現  
身解脫文殊俱有說是中知有本強人又云石罅  
飛泉冰齒牙一杯龍焙雪生花車塵馬足長橋水  
汲得中冷未要誇五臺奇勝史炤之引遺山之詩  
如在目中余嘗作自遊錄錄天下名山五臺之文  
僅此然亦奇傳矣

名山異山

崑崙山一名崑岑君山一名媧宮武當山一名簪

嶺普陀山一名梅岑青城山一名天谷大復山一

名胎簪衡山一名芝岡東海一名岱淵岱淵見  
隨巢子通

甲開山圖曰沙土之壩雲陽之墟可以長生可以

隱居指甘泉谷口也郭璞注山海經云山川或有

同名而異實或同實而異名或一實而數名歷代

久遠古今變易未得詳也信哉

四時山

春山淡冶而如笑夏山蒼翠而如滴秋山明淨而

如粧冬山慘淡而如睡郭熙



四地山

海山微茫而隱見江山嚴厲而峭卓溪山窈窕而幽深塞山童頽而堆阜華氏耳目志

錢園山

錢園山在西天佛經所稱不知的在何處唐初宋昱詩梵室開金地香龕鑿錢園

天隰山

楊雄蜀本紀曰有王曰杜宇出於天隰山有朱提氏女為杜宇妻號曰望帝

楚蒙山

蕭穎士楚蒙山詩尚子柏俗氛季隨躡遐軌季隨即周八士之一蒙山有季隨事亦一奇聞也

峨眉山

余書峨眉山寺簡板曰奇勝冠三蜀晁公武語震旦第一山佛經劉東阜云不如以王右軍崑崙伯仲地易

奇勝冠三蜀又半天開佛閣平地見人家老保樓簡板范景仁詩也

巫山



核子春  
巫山者巫咸以鴻術為帝堯醫師生為上公死為  
貴神封於斯山因以名之見郭璞巫山賦

開梅山

宋章惇開梅山詩云開梅山梅山萬仞摩星躔  
欄蘿鳥道十步九曲折時有僵木橫崖顛負麻直上  
視南岳回首蜀道猶平川人家迤邐列板屋火耕  
硤确名畬田穿堂之鼓堂穿壁兩頭擊鼓歌聲傳  
長藤吊酒跪而飲何物爽口鹽為先馬郎酣歌苗  
女和不待媒妁自相牽白巾纏髻衣繞顏野花山

果青垂肩如今丁口漸蕃息世界雖異非桃源熙  
寧天子厘聖慮命將傳檄令開邊給牛貨種使耕  
墾植桑插稻輸緡錢人人歡呼願歸順裹頭異語  
淳風旋不特得地一千里王道蕩蕩堯為天漢皇  
黷武竟何益性命百萬塗戈鋌李廣自殺焉援死  
寂寞銅柱并燕然伊溪之源最沃壤擇地作邑民  
爭先大開庠序明禮樂撫柔新俗威無專小臣作  
詩諧樂府梅山之岷石可鐫此詩可勒不可泯頌  
聲萬古長潺湲惇之此詩專頌開梅山之利又按



濟北鼎無咎開梅山一篇云開梅山梅山開自熙  
寧之五年其初連峯上參天巒崖盤嶽闕群巒南  
北之帝鑿混元北山不圯藏雲烟躋攀鳥道出蒼  
蔚下視蛇脊相負綠窮南山南山石室大如屋黃  
閔之記盤轍行跡今依然高辛氏時北有犬戎寇  
國中下令購頭首妻以少女金盈斗遍國無人有  
畜狗厥初得之病耳婦以盤覆轍化而走堪嗟吳  
將軍屈死斫斫口帝皇下令萬國同事成違信道  
不容竟以女妻之狗乃負走逃山中山崖幽絕不

復人跡通帝雖悲思深徃來輒遇雨與風更為獨  
力之衣短後裙六男六女相婚姻木皮草五色文  
武溪赤髀皆子孫侏離其聲異言語情黠貌癡喜  
安土自以吾父有功母帝女凌夷夏商開稍稍病  
侵侮周宣昔中興方叔幾振旅春秋絕筆逮戰國  
一負一勝安可數邇來梅山恃險阻黃茅竹箭如  
靈雨南人顛踣斃溪弩據關守隘類穴鼠一夫當  
其阨萬衆莫能武欲知梅山開誰施神禹斧大使  
身服儒賓客盈幕府檄傳徭初疑叩馬卒歡舞坦



然無障礙塞石滇溪渚伊川被髮祭一變卒為虜  
 今雖關梁通失制後誰禦開梅山開山易防獠難  
 不如昔人閉玉關則言不必開蓋因章惇小人專  
 其事為清議所不與也然梅山地今為長沙府之  
 女化縣五寨自熙寧至今永無蠻獠之患則惇之  
 此舉一秦之長城也不然則為長沙之害豈減于  
 廣西之徭獠哉

鮒鰮山陽虛山

山海經鮒鰮山顓頊所葬今在開州陽虛山在玄

澗水濱有倉頡二十八字今在商州洛南縣

獨婦山

越絕云獨婦山去會稽四十里勾踐將伐吳徙寡  
 婦至獨山者以為死士示得專一也吳越春秋作  
 獨女山云勾踐以諸寡婦淫佚過犯皆輸山上士  
 有憂思者令遊山上以喜其意按二事吳越春秋  
 所載近是又齊記云齊有女閭七百徵其夜合之  
 資以充國用論語有歸女樂之文亦出於齊其女  
 閭之餘乎管仲相桓公而立此法宜為聖門之童



所羞稱也

火山火井

水經注火山似火從地中出名曰熒臺今南中往  
往有之火井在蜀之臨邛今嘉定犍為有之其泉  
皆油熱之然人取為燈燭正德中方出古人博物  
亦未及此也積陽之氣所產固非恠異

山形

銳而出者為虎牙犬而背者為熊耳角而巘者為  
牛首冠而峭者為鷄頭王涯撰

山岩之異

玲瓏剔透桂林之山也巉差窳窳巴蜀之山也綿  
衍靡魄河北之山也俊俏巧麗江南之山也貴州  
之山灰堆糞壤不入詩畫

廬山記

張野廬山記天將雨則有白雲或冠峰岩或亘中  
頰俗謂之山帶不出三日必雨唐詩風吹山帶遙知雨

簞山仙室

襄陽記武當山一名簞山又名仙室山望之秀絕



極晴而見之輕霄蓋其上白雲帶其前旦必西行  
夕而東返謂之朝山言為衆山所朝也

包山舊無三班謂蛇虎雉也侯景之亂乃有蛇虎  
或問雉亦文鳥何以與虎蛇為伍曰雉與蛇交有  
雉之地必有蛇也

浮玉山陰火  
拾遺記西海之西有浮玉山山下有穴穴中有火  
其色如水波濤灑蕩而火不滅名曰陰火木玄虛

海賦所云陰火潛然者也然李善及五臣注皆不  
引之唐詩陰火雨中然顧况詩颶風晴汨起陰火  
暝潛燒戴叔倫詩古戍陰傳火寒蕪曉帶霜

### 嵩岑

元魏裴粲傳嵩岑極天苞育名草修生救疾多遊  
此岫魏帝詔之曰栖素雲根餌芝清壑

### 九曲黃河

河圖絳象曰黃河出崑崙山東北流千里折西而  
行至于蒲山南流千里至于華山之陰東流千里



至于桓雍北流千里至於下津河水九曲長九千里入於渤海水經注曰黃河有里一小曲千里一曲一直新唐書云天寶中哥舒翰破吐蕃洪濟大莫等城收黃河九曲以其地置西海郡

### 黃河源

按史記云河有兩源一出葱嶺一出于闐合流東注蒲昌海伏流地中南出積石其山多玉石武帝因按古圖書名河所出山曰崑崙班固以騫為未嘗見崑崙唐薛元鼎使吐蕃自隴西成紀出塞二

千里得源於閼磨黎山中高四下所謂崑崙水東北流與積石河相連河源澄瑩冬春可涉下稍合流色赤益遠他水並注遂濁吐蕃亦自言崑崙在其西南故蔡氏尚書禹貢傳兼取二說而歸是於薛然皆非耳目聞見之實論元至元十七年命都實佩金虎符往求河源自河州四閱月始抵其處學士潘昂霄述其所見為志謂河源出吐蕃朶甘思西部有泉百餘泓沮洳渙散方可七八十里自上瞰之如列星群流奔轆五七里匯二巨澤自西



而東經歷可半月合赤賓河其流浸大始名黃河  
然水猶清又一二日岐為八九股行可二十日至  
朶甘思東北有大雪山即崑崙也自是凡十八日  
河水北行轉西崑崙北一東北流可二十日至禹  
貢積石自發源至漢地南北溪澗分流合派莫知  
紀極至積石始林木暢茂及考臨川朱思本得譯  
出梵字圖書其間分合轉折與志或異而崑崙積  
石地域遠近大要相同大槩謂河源東北流所歷  
皆西番地至蘭州凡四千五百餘里始入中國又  
東北流過胡地凡二千五百餘里始考張騫使西  
域所至惟大月氏大宛大夏康居其餘旁國皆得  
之傳聞徒見鹽澤伏流至於積石再出遂謂此為  
河源誠未覩崑崙班固非之宜矣元鼎雖亦以使  
事往吐蕃然履歷有序其言崑崙山水委曲可信  
故蔡傳以元鼎之言為近然亦未究極至元有天  
下薄海內外皆置驛使通道絕域如行中國都實  
又特以河源事往所詣多鄉道指授其所紀載當  
有證據然後知于闐鹽澤崑崙積石一皆河流所



經去源猶遠譬諸常山之蛇張騫見其尾元鼎見其腹而都實所至昂霄所紀庶幾見其全體矣雖然中夏內事有千人紀者君子所當知中夏外事無預於人者君子所當略故禹貢止書導河積石至於龍門其下經過播逆入海之處則備及之意蓋有在矣後世振決蕩拆河流在中國者代無善捍之策而反遠求其源於荒絕之外欲何為邪姑併錄之以具觀考

五湖

五湖之說有二周禮揚州其浸五湖范蠡云與我爭三江五湖之利者非吳耶史河渠書曰於吳則通渠三江五湖貨殖傳曰夫吳有三江五湖之利太史公自敘曰登姑蘇望五湖此五湖者即具區也其派有五故曰五湖一名震澤一名笠澤張勅吳錄云五湖者太湖之別名以其周行五百里三萬六千頃故以湖名義興記太湖射湖貴湖陽湖洮湖為五湖酈道元水經謂長塘湖射貴湖上湖漏湖太湖為五湖張守節史記正義云菱湖游湖



漢湖貢湖胥湖皆太湖東岸五灣為五湖虞翻云  
 太湖有五道東通長州松江南通嘉興北通陸魯  
 宜興荆溪北通晉陵瀟湖西南通嘉興北通陸魯  
 望云太湖上稟咸池之氣一水而五名其名大同  
 小異皆禹貢之所謂震澤也王勃文襟三江而帶  
 五湖則摠言南方之湖洞庭一也青草二也鄱陽  
 三也彭蠡一名官亭湖即禹貢滙澤四也太湖五也吳越春秋  
 五湖貢湖游湖胥湖梅梁湖金鼎湖也韋昭曰胥  
 湖蠡湖洮湖瀟湖就大湖而五虞翻曰大湖水通

五道謂之五湖陸龜蒙曰一湖上稟咸池五車之  
 氣故一水五名又楊全五湖賦止為太湖而作周  
 禮揚州之浸曰五湖

三河

唐詩天子三河慕少年三河黃河也折支河也滄  
 河也

百川

呂溫地志圖序粉散百川黛凝羣山亦如今地里  
 圖黃為川紅為路青為山也



大江

江出岷山其源實自蜀西戎萬山來至嘉州而沫水自雋州合大渡河穿夷界十山以會之至叙州而馬湖江會之又十五里而南廣江會之至瀘州而內江又自資簡會之至重慶而嘉陵江自利閬果合等州會之至涪州而黔江合南夷諸水會之至萬縣而開江水自開達等州會之夫然後總而入峽是江自峽而西受大水凡八及出峽而下岳陽則會之者洞庭湖所受湖南北諸水也又自是

而下鄂渚則會之者漢口所受興元諸水也又自是而下黃州東四十五里則會之者巴河也又自是而下九江則會之者彭蠡今名鄱陽湖所受江東西諸郡水也又自是而下則會之者皖水所受淮西諸水也夫然後總而入海是以自峽而東又受大水凡五略計天下之水會於江者居天下之半其名稱之大而可考者凡十有三故曰江源其出如甕而能滔滔萬里達海所受者衆也嗚呼問學者可以觀矣



三江

禹貢曰三江既入諸注之說極多國語子胥曰三江環之民無所移韋昭注曰三江松江也錢塘也浦陽也秦語云越王擒之於三江之浦范蠡曰與我爭三江五湖之利者非吳與吳越春秋曰范蠡乘舟出三江之口越絕書云出三江之口入五湖之中蔡沈書傳主唐仲初吳都賦注松江下七十里分流東北入海為婁江東南流者為東江并松江為三江張守節史記正義曰三江者在蘇州東

南三十里名三江口一江西南上七十里至太湖名曰松江古笠澤江一江東南上七十里白鯤湖名曰上江亦曰東江一江東北下三百餘里入海名曰下江亦曰婁江於其分處號曰三江口顧夷吳地記云松江東北行七十里得三江口東北入海為婁江東南入海為東江并松江為三江是也周禮職方氏云揚州藪曰具區川曰三江按五湖三江者韋昭注非也其源俱不通太湖引解三江既入失之遠矣鄧山黃氏曰世之說三江者甚衆



率於地理不合至稅安禮安禮蜀人地理指掌禹圖或以為東坡非也禹貢指掌圖一出指豫章九出彭蠡者為南江以足經文中江北江之數其論始定然審如其說於震澤何關耶其曰歷丹陽毗陵入今大江者為北江首受蕪湖東至陽羨者為中江分於石城過宛陵入具區者為南江三江在震澤上下而皆入海其說似矣然丹陽毗陵之入江者特港脉一二詎應影附大江而謂之江而首蕪湖分石城之二水皆在震澤上流又可以入海言耶以今所見受震澤

水東入於海者惟吳松一江不見其三也舊有安亭一江由青龍鎮入海閘利者慮其走商稅塞之又有白蜆一江以通青龍今亦塞而耕稼之王半山送裴如晦出宰吳江詩曰當知耕牧地徃徃芟蒲青三江斷其二洪水何由寧豈禹三江之舊迹在是有可訪而復之者耶抑水之為水有源有委舊說具區三萬六十頃積之既多泄之已難矣熙寧八年旱太湖淺露見邱墓街井是昔為高原今為污澤也湖之浸淫又不知其比舊增多幾千頃



非源委之不究而致然耶慎按蔡沈黃震之說皆於下流求之名以地訛號隨世改恐非禹貢三江之說也曷於上流發原求之徐鉉注說文云江出岷山至楚都名南江至尋陽為九道名中江至南徐州北江入海郭璞山海經注岷山大江所出也岷山南江水所出也岷山北江水所出也三江皆發源於蜀而注震澤禹貢紀其源而及其委耳豈區區為吳地記其瑣瑣改易不常之名乎觀禹貢三江之說當以此意求之則予之言雖大禹復生

不能易矣

### 蜀之三江

蜀之三江外水岷江中水涪江內水沱江也

### 墊江之源

蔡松年補南北史志載吐谷渾酋長阿豺登其國西疆山觀墊江源問其群臣曰此水流更有何名由何郡國入何水也其長史魯和曰此水經仇池過晉壽出宕渠始號墊江至巴郡入江度廣陵會於海阿豺曰水尚知歸吾獨無所歸乎乃遣使南



通於劉宋貢方物宋少帝封為澆河公按此稱墊江非今忠州之墊江也古之墊江即今合州也合州置於西魏隋煬帝改合州為涪陵而移墊江之名於忠州之桂溪今之墊江則古之桂溪也近日一統志亦草草混淆因書墊江源併及之按墊江之源乃在吐谷渾之西疆山今其地不在中國不可考究

怒江

唐地理志安

竺道自羊苴咩城西至永昌

故郡三百里又西渡怒江至諸葛亮城二百里羊苴咩今在大理怒江今在騰越怒江江波洶湧如怒也或作露江非

四海

東海之別有渤海南海之別有漲海西海之別有青海北海之別有瀚海猶五岳之外有五鎮也

禪海

說文禪接益也以小益大曰禪西域傳有禪王漢書有禪將鄒衍書四海之外有禪海環之書名有



禋禘禘雅皆以小益大之義

西海

邱文莊公曰自漢南越入中國始有南海然西海竟不知所在今祀東海於登州祀南海於廣州皆臨海而祭西海則望祀於蒲州北海則望祀於懷慶蓋因宋都汴而懷慶在其北是時失幽燕無因至遼薊之間而北望以祭之可也

國朝都燕而乃往南以祭北海可乎古謂青州為北海郡今京師東北乃古碣石淪海之處於此立祠為宜滇之極西百夷之外闔有大海通西南島夷即西海也宜於雲南城望祀之慎按王莽立西海郡於西寧之地亦妄也今滇西百夷之外有大海在今阿瓦地沐璘為都督曾至其地有詩云蛇首樓船十丈長舩頭鏡鼓樂笙簧篙師百櫓齊操去阿瓦城邊水似湯即西海無疑矣又按王克論衡云漢得西王母石室因立西海郡而漢書不載其事今其地沒於  
矣柳子厚鏡歌題云李靖

滅吐谷渾西海上



熱海

岑參熱海行云蒸沙爍石然虜雲沸浪炎波煎漢  
月此循名想說之誤參雖仕從邊幕亦未曾親到  
熱海也按玄奘西域記云凌山葱嶺北隅坎雪積  
凌春夏不解懸釜而炊席冰而寢七日出山有一  
清池亦曰熱海以其對凌山不凍故得此名其水  
未必溫也玄奘蓋躬至目見非參想像之詞耳

丘處機論海潮

海潮人皆言因月唐盧肇獨言因日余嘗遊海上  
計其故老甚見分明月初出則潮初上月卓午則  
潮滿月西轉則潮漸退月沒則潮退盡北方月出  
則潮復上斗北月中則潮滿月東轉則潮漸退月  
沒則潮退盡盧肇言日是太陽水是純陰日西入  
地時陰避太陽東海潮上日出時水乃西流東海  
潮下且箭之急疾晝夜不能行萬里如何海之深  
濶洪波蕩漾日夜能行數萬里乎又肇之所言晝  
夜方是一潮知肇不曾海上遊行其文經進朝臣  
無有詰難者蓋世間之事強辯者為勝自非聖達



誰能窮理盡性哉余要曾較勘東萊與膠西陸地相去二百里許水行迂曲則千里許潮信不同萊北潮上即膠西潮下膠西潮上即萊北潮下比到南海約近萬里據大體北海潮上則江淮已北皆潮滿南海潮上江淮已北皆潮下即是如何登萊即墨盈縮不同又見四方大海潮流各異耳世間之事尚不能究况天外之事乎大抵海水盈縮譬乾象縱橫耳於理則無有邊際隨風飄蕩莫能定准何乃晝夜循環不差度數亦聖功道力不可思議耳丘長春之說如此可與盧肇余靖及天原發微之說相參互故備錄之然潮亦有不可知者如錢鏐射潮而潮退西陵元兵駐錢塘沙上三日而潮不至似有神司之不可以常理推也

海影翻

人家壁上或見塔影樹影而不知塔與樹所在此理不可曉又有見塔影樹影皆倒懸尤不可解段成式云海影翻側如此理或然也蓋海光映日數千里皆見塔樹影本直影又重影勢必倒也



閬水即漾水

通鑑六十七卷劉璋將扶禁帥萬餘人由閬水上注閬水即西漢水禹貢所謂嶓冢導漾東流為漢者也余昔年著古音略以浪漾為一水吳中陸貞山槩駁之以為誤蓋未嘗考此也

外水內水中水

宋劉裕遣朱齡石伐蜀寇譙縱眾軍悉從外水取成都滅僖從中水取廣漢老弱乘高艦從內水向黃虎史炤通鑑釋文曰巴郡今之重慶正對二水口右

則涪內水左則蜀外水自渝上合州至綿州曰內水自渝上戎瀘至蜀謂之外水慎按外水即岷江自重慶上敘州嘉定是也內水即涪江自重慶上合州遂寧潼綿是也中水即沱江自瀘州上富順資簡金堂漢州是也曰四川者則取岷江沱江黑水白水四大川以為名爾沈約宋書資江為中水涪江為內水

八功德水

八功德水一清二冷三香四柔五甘六淨七不噎八除病



丁字水

杜牧睦州詩疊嶂巧分丁字水按水經丁溪水在泗水東泗水冬春淺澀常排沙通道陸機賦所謂乘丁水之捷岍排泗川之積沙是也

十二月水

正月解凍水二月白蘋水三月桃花水四月瓜蔓水五月麥黃水六月山礮水七月豆花水八月菘苗水九月霜降水十月復槽水十一月走凌水十二月蹙凌水見九州記

苦水變甘泉

李錫之為蘆城令變苦泉為甘泉凡水之性味色香出沒顯伏皆地脉之異有所產歟惠州之佛院東熱泉湯如也西冷泉雪如也

濡水

濡水有二乃官切一出涿郡固安縣與易水合而注於巨馬水此一濡水也一發原於遼西塞外過海陽入於海此一濡水也

蜀江水路險名



江自嘉州至荆門名灘險地凡千百餘舟人一一能言之其灘之外有洞有磧凡數十皆見於字書

今載其略洞疾流也江中有達洞楛木洞水流沙上曰瀨江中

有和瀨水出尾下曰瀆今地名回流旋轉曰漩今有南陀

旋石積水淺曰磧今有上磧下磧水疾崖傾曰礧今有閭王礧燕

礧灘礧相湊曰林音子今有石水如轉轂曰漕今有漕

漕水漫不流曰沱潭下急流曰灘其名尤多不

盡書也

遠水如岸

海濱之人曰遠望海水似高於地有如岍焉蓋水氣也煬帝望海詩曰遠水翻如岸遙山倒似雲

太史升菴全集七十六卷終

易十卷

卷之六

三



太史升菴全集七十七卷

成都楊慎著

從子 有仁錄

維揚陳大和校

新都周參元重刊

石熊峯滹沱河考

恒山之陽有巨川焉曰滹沱源出代郡泰戲山下  
滙為三泉流稍延曼循太行掠晉冀蜿蜒而東注  
之海按班固敘禹貢九河所謂徒駭者也至宋蔡



沈疑之蓋或於夾石碣石入於河之說遂以九河  
淪於海滄沱中高不與大河相涉然所謂九河者  
亦猶九川云爾豈謂大河播為九乎故知山川經  
絡苟非目覩身歷而欲據文字定之鮮有不失者  
矣

### 濟源

戰國策注濟水出常山房子縣贊皇山東至鉅鹿  
瘦陶縣入泚索隱曰濟水出河東王屋山其流至  
濟陰應劭云濟水出平原陰縣東三說不同何也

蓋濟水伏流或隱或見三家各以所見為出處爾

### 東流不溢

楚辭天問東流不溢孰知其故柳子之對朱子之  
註大抵以歸墟為說余謂水由氣而生亦由氣而  
滅今以氣虛物則得水又以氣吹水則即乾由一  
滴可知其大也歸墟尾閭是水之大窮蓋氣之大  
升降處山海經云汜天之山赤水窮焉不姜之山  
黑水窮焉弇塗之山青水窮焉白水之山白水窮  
焉不庭之山榮水窮焉成山甘水窮焉則衆流各



楊升菴  
卷一  
有窮處至此即化氣而升不必至歸墟也又莊子  
云日之過河也有損焉風之過河也有損焉風日  
皆能損水但甚微而人不之覺若裸衣於日中標  
濕於風際則立可驗此隨時而消息也覆杯水於  
坳堂則立而罍酒激泉於焦原則立而涸此隨地  
而消息也蓋二氣迭運五行更勝一極不俱備一  
物不獨息端指何地為歸墟耶

祝融之汪

揚誠齋擬大招懷東坡詞歷九州而猶礙兮誕寔  
之祝融之汪按祝融之汪謂南海也左傳雍氏之  
汪服虔注停水曰汪楚謂之汪閩謂之洋

寶盃泉

寶盃泉在江州徐陵文泉流寶盃遙憶湓城峯號  
香爐依然廬岳

半月泉

會稽天依寺有半月泉泉隱岩下雖月圓滿望池  
中只見其半最為佳處有僧鑿開岩名滿月殊可  
惜也因作殺風景一絕云磨墨濃填驛翅帖開半



月岩為滿月富翁漆卻斷紋琴老僧削圓方竹節

### 溫泉

東坡詩記所經溫泉天下七處以驪山為最予在南中所見又不止七處也寧州白崖德勝關浪穹宜良鄧川三泊凡數十處而安寧為最凡溫湯所在下必有硫黃其水猶有其味獨安寧清徹見底垢自浮去不積且無硫黃氣不知何理也舊有人見其竅出丹砂數粒乃知其下有丹砂傳聞徽州黃山溫泉亦類此後周王褒溫湯銘云白礬上徹

丹砂下沉華清駐老飛流瑩心乃知溫泉所在必白礬丹砂硫黃三物為之根乃蒸為暖流耳

### 瀑布泉

瀑布泉詩人盛稱廬山鴈蕩亦有之地志云廬山循崖直下不如鴈蕩之飛墜飄散而可觀也吾蜀梁山縣蟠龍山有之與鴈蕩相似斬兩城云大勝廬山有詩云神女碧瑤簪明珠構瓔珞纖手按鍾球釣臺響天樂仙人環珮玉珊珊曉跨蒼龍謁帝關醉舞婆娑渾忘却天風吹掛翠微間



龍湫瀑布

唐僧貫休詩鴈蕩經行雲漠漠龍湫燕坐雨濛濛  
 所謂雨者非雨也瀑布之濺沫也按鴈宕志云西  
 谷龍湫如井狀檻中作凹石壁數仞水從凹中瀉  
 下望之若懸布隨風作態遠近斜正變幻不一或  
 如散珠如驟雨如飛雪如輕烟濛霧或飄轉中斷  
 或左右飛散或直下如注雷或屈曲如蜿蜒觀者  
 每立於潭外相去數十步水忽轉舞向人亂洒衣  
 帽沾濕或大注如晴雷或為風所遏盤桓而不下  
 皆竒態也匡山視此不及遠矣彼以名聞天下者  
 路當要區耳按此段竒景披志見之亦爽心目况  
 親至之乎可入卧遊錄

迷子洲

王半山詩洲迥藏迷子溪深礙若耶迷子洲在建  
 康西南四十里

鸚鵡洲

王僧虔傳侯景寇夏首有龍五色入城前鸚鵡洲  
 水中



十七阨

可對百  
二開

子胥諫吳王曰齊晉山居陸處豈能越十七阨以有吳哉

三鷓路

可對五  
鹿沙

元魏西郢群蠻反斷三鷓路按三鷓在汝州古統角城春秋傳統角之役是也項城縣為第一鷓分嶺山為二鷓汝州為三鷓也唐詩三鷓水上一歸人

鬼乘龍

周世宗征濠夜遣兵持炬乘橐駝絕淮濠兵驚以為鬼乘龍也今名乘龍洲在鳳陽

寰宇志

汶即岷

蜀山之最大者曰岷山其川曰岷江岷字說文作巖省作岷漢人隸書作汶多與汶上之汶相混列子貉不踰汶謂川江也非汶上也殷敬順已辨之史記冉駹為汶山郡司馬溫公類篇曰汶音岷據史記引禹貢岷嶓既藝及岷山之陽及岷山導江皆作汶蓋古字通用也三國志蜀後主至湔登觀坂



觀汶水之流王右軍與周益州撫書曰要欲一遊  
目汶嶺五代史蜀主王建貶衛尉少卿李綱為汶  
川尉徐無黨注汶讀作岷而今汶川縣誤呼作問  
音蜀焉得齊南魯北之水乎敘州驛名汶川  
考古志作漫川

### 水闔河僵

國語曰穀洛闔將毀王宮注不言其闔之狀宋紹  
興十四年樂平水闔有司奏言何衝里田水中類  
為物所吸聚為一直行高平地數尺不假隄防而  
水自行里南程氏家井水溢亦高數尺天矯如長

虹聲如雷穿墻毀樓二水闔於杉墩且前且卻約  
十餘刻乃解以後印前穀洛二水之闔應亦如此  
也正德中文安縣水忽僵立是日天大寒遂凍為  
冰柱高五丈四圍亦如之中空而旁有穴後數日  
流賊過文安鄉民入冰穴中避之賴以全者頗多  
土人謂之河僵亦前史罕見也

### 海船候氣

海船候氣見黃氣知有人烟國土見白氣知有山  
峰巖壑見黑氣水也



鞠旅滇池

陳霸先九錫文曰鞠旅滇池之南陳師桂嶺之北

以此考之霸先曾至滇矣

鴈塔猴池

王勃寺碑高臺與鴈塔俱平曲岸與猴池共盡佛有五精舍獼猴江其一也

金庭玉柱

林屋洞天在包山其中深窈幽黑久無遊者徐武功好奇列炬而行行頗久至一處平敞寬崇四壁

上下皆作金色石乳自上滴下謂之金庭玉柱也  
有刻字曰隔凡字勢飛逸疑非人間書

盤渦

蜀江三峽中水波圓折者名曰盤渦音漩詩盤渦鷺浴底心性張瓊黃牛峽詩盤渦逆入嵌空地斷壁臺分繚繞天

沙

水邊地可耕曰沙金陵有白沙徽州有錦沙楚有長風沙秦塞有穆護沙佛經有毗沙瓶沙



沙城

三國志婁伯子築沙城俞亮角詩榆葉沙城冷梅  
花水國偏

天池天塹天藏

海曰天池江曰天塹鹽曰天藏

星牖月窓

凡山洞岩穴有竅通明小者曰星牖大者曰月窓

拒雲際日

瀟山一名天柱山三峰鼎峙拒雲際日

神囂仙的

梁宣帝七山寺賦神囂崑崙而獨立仙的皎皎以  
孤臨壑之凸凹者曰囂峰之尖射者曰的

枝峰蔓壑

陸魯望云金華山枝峰蔓壑秀氣旁魄不啻神仙  
登臨

鬱鬱蔥蔥

光武紀有望春陵氣者曰暗佳氣鬱鬱蔥蔥陸  
佃曰鬱鬱塞也蔥蔥通也言其氣塞而通矣列子



美哉國乎鬱鬱芊芊鬱鬱森幽也芊芊茂盛也

魚齒獸角

庾信哀江南賦地平魚齒城危獸角左傳涉於魚齒之下注魚齒山名見呂氏春秋猛獸以尾為旌以角為城

馬齒魚鱗

州疆馬齒候館魚鱗宋人四六語也應璩詩九州相錯雜相次如馬齒韓文公詩候館若魚鱗

岌岌宮霍

爾雅小山岌大山岺邢昺疏云言小山與大山相並而小山高過於大山者名岺非謂小山名岺也又大山宮小山霍疏云宮猶圍繞也謂小山在中大山在外圍繞之若此者名霍非謂小山名宮大山名霍也爾雅文既奧妙而邢疏解之具析其微矣所以兩發其義而不厭重複者正慮後人誤認也近時有刻爾雅而去疏者曰我自能解不必觀疏試以此問之果誤認如邢所議此小兒強作解事者



度索尋橦

西域傳有度索尋橦之國後漢書跋涉懸度注溪谷不通以繩索相引而度唐獨孤及招北客辭竿復引一索其名為竿人懸半空度彼絕壑予按今蜀松茂之地皆有此橋其河水險惡既不可舟楫乃施植兩柱於兩岸以繩組其中繩上有一木筒所謂橦也欲度者則以繩縛人於橦上人自以手緣索而進行達彼岸復有人解之所謂尋橦也非目見其制不知其解獨孤及之文以十七字形容

之西域傳只四字盡之可謂工妙矣

甌窶汚邪

史記甌窶滿溝汚邪滿車注甌窶猶培塿也左傳培塿無松栢荀子注引說苑蠡螺者宜禾汚邪者滿車蠡螺之背微高原田之形似之班固所謂原隰龍鱗也汚邪隰田也荀子大畧篇流丸止於甌史注地之物坎如器之甌史甌史窶下之地史記甌窶滿溝汚邪滿車甌窶傾側之地汚邪下地也邪與史聲相近蓋同也余詳錄此愛二句用韻之



妙寔叶溝邪叶車一音也  
 黼黻叶禾汚莫叶車居音  
 又一音也事雖一事而所聞異辭故書之異字而  
 文藻各妙既如既史之既寔如寔藪之寔當是傾  
 側窳下之地故曰滿溝培塿之說非是也  
 黼黻自是高地故曰宜禾乃可以培塿原田解之各自不  
 妨所謂合之則兩傷離之則雙美也原黼可對地  
 蛇見莊子

九折坂七勝城

九折坂在黎州七勝城在三峽口陵法和所立

東漢西漢

祝穆曰天下之大川以漢名者二班固謂之東漢  
 西漢而黎州之漢水源於飛越嶺者不與焉固之  
 所謂東漢則禹貢之道漾自嶓冢山逕梁洋金房  
 均襄郢復至漢陽入江者也西漢則蘇代所謂漢  
 中之甲輕舟出於巴乘夏水下漢四日而至五渚  
 者其源出於西和州徼外徑階沔與嘉陵水合俗  
 謂之西漢又徑大安利劔果合與涪水合入於江

南夢北夢



子產相楚楚子享之賦吉日王以田江南之夢注  
 楚之雲夢跨江南北地故有南夢有北夢五代孫  
 光憲號北夢本此沿水有南沿北沿北沿在瑯邪  
 靈門南沿在九疑零陵冀州之浸曰沿有東沿西  
 沿東沿今之張家灣沿河驛西沿山西之上黨也  
 東陽今之金華西陽今之黃州山海經注東甌今  
 之永嘉在岐海中西甌即閩越今之建安亦在岐  
 海中山有東吳西吳西鎮吳山在龍州水有東漢西漢見蜀志  
 蜀有上維下維上維新都中江甯有上庸下庸上庸金州

下庸夔州

### 蔡元定地理

蔡元定自言其歷學之精謂秦漢以來皆不分明  
 遂改秦漢以下之法然而未試元郭守敬謂蔡亦  
 大言若秦漢之人皆不分明日月之食何以準也  
 其論地理為葉水心所譏謂其自葬壞祖墳又誤  
 許多士夫家改葬無以異於鑽利之山人其著律  
 呂書又為元人及近日著律呂元聲有異同皆難  
 憑據愚謂歷術地里律呂皆難憑據目前無限事



業棄之不理而治此難知難明之事何益哉

地誌

今之瓜州非允戎之瓜州今之南陽非晉啓之南陽今之鎬非來歸之鎬今之平陸非孟子之平陸

唐天寶中鑿月河得古錢上有平陸縣今之新都非王

陸二字明皇改河北縣為平陸縣今之新都非王莽所封之新都見後漢書志注

治水

宋太祖曰夏后治水但言導河至海隨山濬川未聞力制湍流廣營高岨自戰國專利堙塞故道以

小妨大以私害公九河之制遂隳歷代之患弗弭神宗曰後世以事治水故常有礙以道治水無違其性可也如能順水所向遷徙城邑以避之復有何患雖禹復生不過如此歐陽脩曰開河如放火又曰避高就下水之本性河流已棄之道自古難復文彥博曰河不出於東則出於西利害一也今發夫脩治徒東從西何利之有自古治河之說多矣若宋二帝之見二臣之言可為百世法豈不天

水經注



水經注所載事多他書傳未有者其敘山水奇勝  
文藻駢麗比之宋人卧遊錄今之玉壺冰豈不天  
淵予嘗欲抄出其山水佳勝為一帙以洗宋人卧  
遊錄之陋未暇也又其中載古歌謠如三峽歌云  
巴東三峽巫峽長猿啼三聲淚沾裳又云朝見黃  
牛暮見黃牛三朝三暮黃牛如故又云灘頭白勃  
堅相持倏忽淪沒別無期記棘道謠云櫓溪赤木  
盤蛇七曲盤羊鳥攏勢與天通皆可以入詩材勝  
俗子看韻府群玉遠矣

### 無定河

輿地廣記唐銀州東北有無定河即圓水也後人  
因漬沙急流淺深不定故更今名唐陳祐詩無定  
河邊暮笛聲赫連臺畔旅人情函關歸路千餘里  
一夜秋風白髮生又陳陶詩誓掃匈奴不顧身五  
千貂錦喪胡塵可憐無定河邊骨猶是春閨夢裏

### 渡瀘辯

孔明出師表五月渡瀘今以為瀘州非也瀘州古



之江陽而瀘水乃今之金沙江即黑水也其水色黑故以瀘名之爾沈黎古志孔明南征由今黎州路黎州四百餘里至兩林蠻自兩林南瑟瑟部三程至雋州十程至瀘水瀘水四程至弄棟即姚州也今之金沙江在滇蜀之交一在武定府元江驛一在姚安之左卻據沈黎志孔明所渡當是余之左卻也瑟瑟一作虱琶兩林今之邛部長官司也

胸忍辯

漢地理志有胸忍縣顏師古注音劬誤也按說文

胸脂挺也其俱反字既從句與地名何于通典作胸臆胸音如順切臆如尹切讀如閏蠢通典之音得之矣而字作胸則因漢志而誤也當从胸乃叶閏字之音胸臆蟲名夔州地多此蟲遂以為名又謂胸臆屬漢中亦誤檢地志漢中實無此縣雲安之西三十里萬戶驛下橫石灘上土人云驛之左右胸臆故地也辯文字與辯職方者宜知之古李巽巘胸忍辯可謂互證練考千古之謬矣夫以二字之微以師古許慎杜祐三家尚有誤舛今之不



悅學者乃以漫浪視之幾何不為伏獵侍郎乎

右軍帖

王右軍與謝安書云蜀中山川如岷山夏含霜電校之所聞崑崙之仲也

見輿地志

朗公谷

太山朗公谷舊名琨瑞溪車頻秦書云沙門竺朗碩學淵通尤明氣緯隱居此谷嘗從隱士張巨和遊巨和常穴居而朗居琨瑞小大起殿舍連樓臺閣雖素飾不同並以靜外致稱

太史升菴全集七十七卷終



太史升菴全集七十八卷

成都楊慎著

從子有仁錄

維揚陳大科校

新都周參元重刊

禹生石紐

易林大禹生石夷之野後漢戴叔鸞傳云大禹生西羌水經注禹生於蜀之廣柔縣石紐村今之石泉縣也石紐村今之石鼓山其山朝暮二時有五



色霞氣又有大禹採藥亭在大業山其地藥氣觸人徃徃不可到地志不載聞之土人云

墳墓字異

方言凡塋無墳者謂之墓有墳者謂之樵檀乃古夫墓而不墳也邯鄲淳曹娥碑邱墓起墳蓋言邱其乎墓而為高墳也後世以墳墓混為一遂疑其重複改為立墓起墳非也曾見上虞謝狷齋為予言此

大史倉頡冢

卷十八卷

倉頡家方輿勝覽有數處當以關中馮翊今耀州者為是按皇覽云有倉頡冢在利陽亭南高六丈又聞人年準作衛覬碑文云倉頡冢碑大篆書在左馮翊利陽亭南道旁頡金針八分書也

女媧墓

舊唐書天寶十一載六月閔鄉縣黃河中女媧墓因大雨晦冥失所在至乾元二年六月瀕河人聞有風雷曉見其墓湧出下有巨石上有雙柳時號風陵堆蓋女媧亦風姓也事又見喬潭所撰女媧



陵記千萬年後靈異如此補天之說亦或不誣乎

成湯墓其墓處出亦在汾州

劉向奏議云殷湯無葬處失考也後世羅泌路史

遂傳會其說按楊誠齋揮塵錄云殷湯葬寶鼎縣

今汾州也古尚書注桐宮在湯墓側桐宮今在汾

州與寶鼎縣之說相合

郭璞墓

郭璞善地理凡遇吉地必剪爪髮以瘞之故郭璞

墓所在皆有

玉女房

梁李公胤益州記云灌江西王女房下作三石人

於白沙郵郵在官堰上立水中刻石要江神曰淺

無至足深無沒腰又教民檢江立堰之法曰深淘

灘淺則堰

山河圖緯

茅山志引河圖要元篇云勾金之壇其間有陵兵

病不起洪波不登又曰乃有地脉土良水清勾曲

之山金壇之陵可以度世上昇曲城要元篇蓋漢



世緯書後漢書志注不載其目僅見此焉

驅山鐸

太湖西有昨嶺山有石如卷竿相傳云禹所用竿  
山竿也會稽又有驅山鐸二事與秦王鞭石成橋  
相類好怪者傳會之說邪抑古元有此術也

都鄙

都何以訓美都者鄙之對也左傳曰都鄙有章淮  
南子云始乎都者常卒乎鄙蓋天子所居輦轂之  
下聲名文物之所聚故其士女雍容閑雅之態生

今諺云京樣即古之所謂都相如傳車從其都是  
也邊氓所居蕞尔之邑狐狸豺狼之所嗥故其閭  
閻咨嗟村陋之狀出今諺云野樣即古之所謂鄙  
老子云衆人皆有以而我獨頑似鄙是也

郡縣

說文曰郡制天子地方千里分為百縣縣有四郡  
故春秋傳曰上大夫縣下大夫郡至秦始皇置三十  
六郡以監縣矣邑義君聲釋名郡群也人而群聚也  
黃義仲十三州記曰郡之言君也改公侯之封而



言君者至尊也郡守專權君臣之禮彌崇今郡字  
 君在其左邑在其右君為元首邑以載民故取名  
 於君謂之郡漢官曰秦用李斯議分天下為三十  
 六郡凡郡或以列國陳魯齊吳是也或以舊邑長  
 沙丹陽是也或以山陵太山山陽是也或以川原  
 西河河東是也或以所出金城城下得金酒泉泉  
 味如酒豫章樟樹生庭鴈門鴈之所育是也或以  
 號令禹合諸侯大計東治之山會計國名會稽是  
 也風俗通曰百里曰同總名為縣縣立也首也從

系倒首言當立靜也釋名又曰縣也懸於郡矣黃  
 義仲十三州記曰縣絃也絃以其直言下體之居  
 隣民之位不輕其誓施繩用法不曲如絃絃聲近  
 縣故以取名

棧道

顏師古曰棧即閣也劉禹錫有山南西道新修驛  
 路記有云我之提封距右扶風觸劍閣千一百里  
 自散關抵褒城次舍十有五自褒而南踰利州至  
 於劍門十有七道塗次舍可見於此又云棧閣凌



虛下臨哈呀層崖峭絕朽木垣鐵因而廣之限以  
鈎闌狹徑深陁從而拓之方駕從容棧閣之制亦  
可想也歐陽詹棧道銘有云秦之坤蜀之良連高  
夾深九州之險也大抵漢中雖是平川東北入長  
安西南出劍門皆有棧閣之路惟今洋州子午谷  
南北正對長安王莽所開唐明皇荔枝路老杜云  
百馬死山谷至今蒼舊悲信為險絕

全蜀舊志言離堆在灌縣謬矣按史記蜀守李冰

鑿離堆古堆避沫水之害按沫水出蜀西南徼外

下雅州過嘉定名三江口順流而下敘州重慶安  
得逆上數百里而害灌縣哉按元和郡國志李冰  
鑿離堆在雅州離字訛為雅此可證矣千載未有  
知其誤蓋李冰穿三江於灌口廟食于此後人遂  
以離堆之名移之灌縣耳

劍門

王全斌伐蜀自益光江趨來蘇徑不由劍門入是  
劍門外又別有一路也



壞井田

世儒罪秦廢井田不知井田之廢始于管仲作內政已漸壞矣至秦乃盡壞耳元陳孚題管仲井詩畫野分民亂井田百王禮樂散寒烟平生一勺潢汙水不信東溟浪沃天可謂闡幽之論又九河之壞亦自管仲始詩緯所謂移河為界在齊呂是也

井田

中郎區博諫莽曰井田雖聖王法其廢久矣周道既衰而民不從秦知順民之心可以獲大利也故

滅廬井而置阡陌遂王諸夏迄今海內未厭其敝今欲違民心追復千載絕迹雖堯舜復起而無百年之漸弗能行也天下初定萬民新附誠未可施行區博之言特告王莽非其人而其實至論也後世儒者必欲行井田何哉

剛田

漢食貨志云后稷始剛田以二耜為耦廣尺深尺曰剛顏籀云剛者田中溝也田溝之法耜廣五寸二耜相耦一耦之伐廣尺深尺謂之剛六剛而為



一畝剛即畝也呂覽引后稷書曰能使吾土靖而  
 剛浴土乎又曰上田棄畝下田棄剛又耜博八寸  
 所以成剛也又曰畝欲廣以平剛欲小以深以此  
 證之則漢志言剛田始于后稷有徵齊民要術又  
 載伊尹剛田法制大抵從后稷其稱伊尹者豈尹  
 嘗用后稷之法以訓民乎其言其實至命也

葑田

葑田江淮以南有之淮南子大旱菘封燠菘即菘  
 封即葑也旱燥故菘封亦乾也菘葑根相結而生

歲久浮於水上根最繁而善糾結以土泥著上刈  
 去其蔓枯時以火燎便可耕種吳闞駟十三州志  
 云有粵嶺南有駱田駱音架王氏農書架田即葑  
 田以木縛架為曲田浮水面以葑泥附水上而成  
 田其田隨水上下故南方有盜田之訟也○按葑  
 田自古有之周禮三農鄭氏注云三農山農澤農  
 平地農澤農即種下隰及葑田者也又云澤草所  
 生種之芒種郭璞江賦云標之以翠翳泛之以游  
 菘播匪執之芒種槎自然之嘉蔬鱗被菱荷攢布



水旅翹莖藿蓋濯頽散裹隨風倚萎與波潭沲流  
光潛暎景突霞火此十一句皆指對因言也不然  
則隨風與波之句何所指乎景炎霞火即海賦所  
謂陰火潛然也草木之根汨泥與沙浮於水中遇  
夜則生光管寧浮海附陰火之光彩是也

溝瀆

易坎為水又為溝瀆欲行水者用溝所以為滂之  
備欲止水者用瀆所以為旱之備溝之一字从犄  
犄之為言搬也去水之害如搬棄也瀆之為字从

賣賣之為言積也鍾水之利如韞積也矯燥水之  
性而為溝瀆亦猶矯燥木之性而為弓輪聖人所  
以範圍五行而曲成萬物也周禮考工記凡溝逆  
地防謂之不行水屬音注不理遜謂之不行又曰梢溝三十  
里而廣倍又曰凡行奠水磬析以參伍所謂水屬  
者屬溝洫也所謂梢溝者溝末也溝遠而不倍不  
足以容水水行不磬析不足以殺其勢觀黃河于  
里一大曲百里一小曲則溝洫之磬析可知矣是  
雖矯燥亦出自自然反是則漢之鴻隙陂梁之浮山



堰矣孟子所言過頽在山非止為喻蓋桔槔斲斗  
古有為之者漢陰丈人所以目之為機事也

陽燄

素問云澤中有陽燄如火烟騰騰而起於水面者  
是也蓋澤有陽燄乃山氣通澤山有陰靄乃澤氣

通山

陰火

海中漉出魚蟹置陰處有光初見以為恠嘗推其  
義蓋鹹水所生凡海中水遇陰晦波如然火滿海

以物擊之迸散如星有月即不復見木玄虛所云

陰火潜然豈謂是乎

嶺表錄異

左檐

杜少陵愁坐詩云葭萌氏種迥左檐犬羊屯葭萌  
左檐皆地名葭萌人皆知之左檐人罕曉也太平  
御覽引李克蜀記云蜀山自綿谷葭萌道徑險窄  
北來檐負者不容易肩謂之左檐道解者數十家  
無一知者又妄易左作立可笑

又益州記陰平縣有左檐道其路至

險自比來者檐在左肩不得  
度右肩也陰平在今之文縣



康浪

甯戚飯牛歌康浪之水白石爛康浪水在今山東見一統志可考今樂府誤作滄浪之水滄浪在楚與齊何干涉也駱賓王文云觀梁采之曲識卧龍於孔明聽康浪之歌得飯牛於甯戚此可以證近書坊刻駱集又妄改康浪作康衢自是堯時事與甯戚何干涉也

鬼方

高宗伐鬼方之事惟見於易鬼方極遠之國即莫靡之屬也蒼頡篇曰鬼之為言遠也世本黃帝娶於鬼方氏漢匡衡疏云成湯化異俗而懷鬼方意者湯時鬼方已內屬於武圉之中而復叛於中衰之日故高宗伐之以中興殷道也又西羌傳曰殷室中衰諸侯背叛至於武丁征西戎鬼方三年乃克故其詩曰自彼氐羗莫敢不來王是其証也竹書紀年周公伐西落鬼戎按今貴州有羅鬼夷俗又呼貴州為鬼州楚詞得人肉而祀以其骨為醢紂醢脯九侯亦效夷虐也今貴州以牛馬骨漬之



經年候其柔脆如笋其氣逆於人鼻以為上品供  
客謂之賈鬼晉閣字上聲呼亦此類也

桂竹

零陵記云桂竹之野產桂竹來風防露上合下隳  
每目一出羅紈金翠按其地今之貴州也初名桂  
竹之野竹譜作笙竹後訛為貴竹今又訛竹為州  
云

澆澆

澆澆泔澆澆澆澆澆澆皆水聲也

斟溪

王韶之始興記連州水下流有斟溪一日十溢十  
竭安寧州有潮泉一日三溢三竭貴州城外有漏  
洑一日百盈百涸應漏刻焉

慮幸

吳起云夏桀之國盧畢在其北伊洛出其南注云  
盧畢地名慎按北方謂水黑曰盧畢即古臯字盧  
畢即盧溝也溝與臯音相近桀都安邑盧溝正在  
其北盧畢盧龍皆北方水名又湛盧劍名言湛然



如水黑也盧橘亦以色黑名之可以互證

石漆

延州高奴縣有石脂水水膩浮水面如漆採以膏車及炷燈謂之石漆宋時用以燒煙造墨謂之延州石液刻於墨上與近日蜀中火井汲出硫黃油皆異產也

影國

後梁為北魏影國猶云附庸

三關

元志云燕有二關曰松亭關今之關曰古北口曰

居庸關周世宗一日下三關在顯德六年之應

曆九年也其三關則蓋津關今之霸州瓦橋關今之雄縣淤

口關今之會有疾而還之運未終乎世宗之

英武唐太宗之亞也宋藝祖不能望其下風矣

五涼

晉時張軌據河西州今甘為前涼呂光繼之為後涼

李嵩遷酒泉今之肅州又遷沙州去肅州八百里號西

涼沮渠蒙遜張掖今鎮番衛號北涼禿髮烏孤據



姑臧西寧號南涼唐呂溫詩樓高望五涼

權務

栢人城東北有一孤山關駟十三州志以為舜納于大麓即此山栢人城西有碑漢桓帝時徐整所立銘曰上有權務山王儁所僊權音權務即旌台之旌也魏收為趙州莊嚴寺碑權務之精即用此事

鴻溝

鴻溝今之滎陽符離今之靈璧問其縣人亦或不

知

醋溝

唐岑參詩鴈塞通塩澤龍堆接醋溝方回云塩澤人皆知之醋溝人所未知也非惟人未知方回蓋亦不知為此言以掩後人耳考關駟十三州志山氏城北為高踰淵又東北醋溝水出焉水在中牟塩澤見漢書郭緣生述征記醬魁城至醋溝凡十里

梅社

宋國有梅社此名甚新太社惟松東社惟桐南社惟梓

揚十卷

卷一

四



西社惟槐則梅社蓋北社也

雲根

古詩黥黥布雲根森森散雨足雲生於石故名石  
曰雲根沈約賦戶接雲根庭流松響杜詩井邑住  
雲根賈島詩移石動雲根元魏裴粲傳栖素雲根  
餌芝清壑

夜郎

漢夜郎縣屬牂牁郡唐書玠州牂牁郡本且蘭國  
在今播州界玠州在今施州歌羅寨夜郎在桐梓

驛西二十里有夜郎城碑尚在字已漫滅

紫濛

宋人送中國使臣使詩以青瑣對紫濛人多  
不知其出處按晉書慕容氏自云有熊氏之裔邑  
於紫濛之野蓋以慕容比是時宋方結好故  
雖送別紀行之詩略不涉譏刺之言此用紫濛字  
亦隱而妙矣方虛谷注云紫濛虜中館名蓋隔壁  
妄猜之言爾

秦得百二齊得十二



漢書田肯曰秦形勝之國也帶河阻山縣隔千里  
持戟百萬秦得百二焉夫齊東有瑯琊即墨之饒  
南有泰山之固西有濁河之限北有勃海之利地  
方二千里持戟百萬縣隔千里之外齊得十二焉  
此東西秦也應邵曰言河山之險與諸侯相縣隔  
絕千里也所以能擒諸侯者得天下之利百二也  
蘇林曰百二得百中之二二萬人也秦地險固二  
萬人足當諸侯百萬人也顏師古曰縣隔千里應  
說得之秦得百二蘇說是也又曰秦得百二二萬  
人當諸侯百萬人也齊得十二二十萬人當諸侯  
百萬人也所以言懸隔千里之外者除去秦地而  
齊乃與諸侯計利便也右舊說如此近日程秦之  
云田肯之語簡隱故諸家之說紛然葺謂百二也  
者言地據險而人力倍苟得百矣則其力可二是  
得百人則其力倍之如二百人也齊得十二理亦  
猶是也若定其讀當以得百為一句而二焉自為  
一句也十二亦然皆言人力半而必可倍正一理  
矣而必更易其語如此詰屈者別有理也秦險之



出國境遠矣自函谷以及潼關近八百里其右阻河其左傍山兩面河山夾險敵來犯關也常在千里之外故能得百而二之以為二百其力可常也若夫齊亦有險矣然而地遠力分若未能踰其所恃之險則十萬人之力亦可倍之以為二十萬矣若敵人來犯已在千里之內則險阻已自不全故雖得十亦不能遽為二十之用也故秦中得百而二常在定險之內齊之得十而二則在敵未犯險之前此其分別險要而剖白言之不一律也此正

古文之出奇者不可以易言也慎按百二十二之語後世亦多此例如云軍士奮勇無不一當百如云一夫當關萬夫莫開又當百錢亦曰百一錢言一可當百也當十錢曰百十錢言十可當百也程語自明不必破前說耳

問諸水濱

左傳屈完對管仲云君其問諸水濱杜預曰當時漢水未屬楚李善夷曰杜之注其為謬哉且楚實殷之始封楚苦縣瀨鄉在漢水東北則漢水於西



周之際豈未屬楚乎又詩云奮伐荆楚深入其阻  
鄭注云深入方城之阻也方城在今漢水北豈昭  
王時未屬楚乎屈完以齊桓所問之大不敢他對  
但請自問於水濱而人莫之知也漢水實屬楚也  
久矣

蘇堤始末

東坡先生在杭州穎州許州皆開西湖而杭湖之  
功尤偉其詩云我在錢唐拓湖淥大堤士女爭昌  
丰六橋橫絕天漢上北山始與南山通忽驚二十

五萬丈老葑席卷蒼雲空此詩史也而注殊略今  
按宋長編云杭本江海之地水泉鹹苦唐刺史李  
泌始引西湖水作六井故井邑日富及白居易復  
浚西湖所溉千餘頃然湖水多葑近歲廢而不理  
湖中葑田積二十五萬餘丈而水無幾矣運河失  
湖水之利則取給於江潮潮渾濁多淤河行闔闔  
中三年一淘為市井大患而六井亦幾廢公始至  
浚茅山鹽橋二河以茅山一河專受江潮以鹽橋  
一河專受湖水復造堰閘以為湖水蓄泄之限然



後潮不入市間至湖上周視良久曰今願去葑田  
葑田如雲將安所置之湖南北三十里環湖往來  
終日不達若取葑田積之湖中為長堤以通南北  
則葑田去而行者便矣堤成杭人名之曰蘇公堤  
云合是觀之則公之有功杭人大矣予昔在京問  
之杭之士夫亦不知今閱公詩注亦略故詳注之  
嗚呼治水之難久矣宋之世修六塔河二股河安  
石以范子淵李仲昌專其事聽小人李公義宦官  
黃懷忠之言用鐵龍爪濬川杷天下皆笑其兒戲  
積以數年糜費百十萬之錢穀漂沒數十萬之丁  
夫迄無成功而猶不為止至其績敗功圯而姦臣  
李清臣為考官猶以修河問策欲掩護之甚矣宋  
之君臣愚且戇也視東坡杭湖潁湖之役不數月  
之間無糜百金而成百世之功其政事之才豈止  
十倍時流乎公又欲鑿石門山運河以避浮山之  
險當時妬者盡力排之又欲於蘇州以東鑿挽路  
為千橋以迅江勢亦不果用人皆恨之噫難平者  
事古今同一慨矣



四道三谷

何仲默三秦志曰自秦入蜀有三谷四道三谷者其西南曰褒谷南曰駱谷從洋入東南曰斜谷從郿入其所從皆殊舊志謂首尾一谷非是其棧道有四出從成和階文出者為沓中陰平道鄧艾伐蜀由之從兩當出者為故道漢高帝攻陳倉由之從褒鳳出者為今連雲棧道漢王之南鄭由之從城固洋縣出者為斜駱道武侯屯渭上由之此四道三谷者關南之險阨攻取所從來固矣

舊志云駱谷儻

谷同谷褒谷斜各同一谷

趙州石橋

趙州石橋望之如初月出雲長軒飲澗

妬女廟妬婦津

妬女者介之推妹也廟在并州壽陽縣妬婦津在

洛水劉伯玉妻死投此水為神

玉峰秘受圖

星之形我之氣應我心為我衛作我吉因我勢作

我凶因我弊



木子  
玉門夕陽亭

玉門地在成臯戰國策武王有玉門之難比文王  
有羗里之厄其後漢高帝檠陽之敗亦獨與滕公  
進出成臯玉門此一玉門也聖賢之君兩危矣董  
卓舉兵犯關脅詔使种邵之於夕陽亭而晉之亂  
亦由荀勗教賈充夕陽亭餞席之一言此一夕陽  
亭也而漢晉兩凶渠相踵惡地固應爾耶

山谷詩紀地震

邇來后土中夜震有似巨鼇復戴三山遊傾墻摧

棟厭老弱寃聲未定隨洪流地文劃剝水膏沸十  
戶八九坐魚頭稍聞澶淵渡河日數萬河北不知  
虛幾州山谷此詩作於紹聖之年地震之異如此  
而史不書

子昂太白詩語及峨眉

陳子昂詩飛飛騎羊子胡乃在峨眉又云眇然坐  
何慕吾蜀有峨眉又曰峨眉杳如夢仙子曷由尋  
李太白蜀道難云西當太白有鳥道可以橫絕峨  
眉顛贈僧行融云梁日湯惠休常從鮑照遊峨眉



楊升菴  
史懷一獨映陳公出卓絕二道人結交鳳與麟送  
友人之羅浮云爾去之羅浮我還憇峨眉中道濶  
萬里霞月遙相思登峨眉山云蜀山多仙山峨眉  
邈難匹青冥倚天開彩錯疑畫出冷然紫霞賞果  
得錦囊術雲間吟瓊簫石上弄寶瑟平生有微尚  
歡笑自此畢烟雲如在眼塵累忽相失儻逢騎羊  
子攜手凌白日峨眉山月歌云月出峨眉照蒼海  
與人萬里長相隨黃鶴樓前月華白此中忽見峨  
眉容峨眉山月還送君風吹西到長安陌粉圖山  
水歌云峨眉高出西極天絕句云峨眉山月半輪  
秋二公皆成蜀人而注想留詠於峨眉中丞明涯  
張公曾有遊峨之約疾阻未果書此以寄以示終  
成寄遊之意云

太史升菴全集七十八卷終



升菴

卷

三



