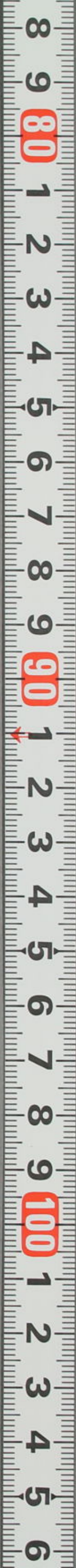
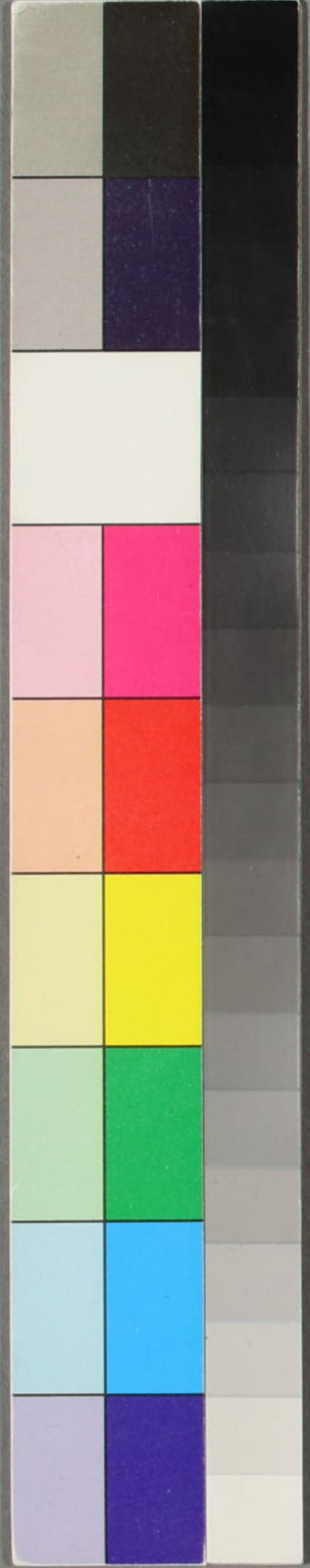


升菴全集

和 16
170
13



和八門
號 170
卷 18

太史升菴全集五十七卷

成都楊慎著



從子 有仁錄

維揚陳大科校

新都周參元重刊

錦城絲管

唐人樂府多唱詩人絕句王少伯李太白為多杜

子美七言絕近百錦城妓女獨唱其贈花卿一首

所謂錦城絲管日紛紛半入江風半入雲此曲只



應天上有人間能得幾回聞也蓋花卿在蜀頗僭
用天子禮樂子美作此諷之而意在言外最得詩
人之旨當時妓女獨以此詩入歌亦有見哉杜子
美詩諸體皆有絕妙者獨絕句本無所解而近世
乃效之而廢諸家是其真識冥契猶在唐世妓人
之下乎

落月屋梁

落月滿屋梁猶疑照顏色言夢中見之而覺其猶
在即所謂夢中魂魄猶言是覺後精神未回也

詩本淺宋人看得太深反晦矣傳神之說非是

凝音佞

詩膚如凝脂凝音佞唐詩日照凝紅香白樂天詩
落絮無風凝不飛又舞繁紅袖凝歌切翠眉愁又
舞急紅腰凝歌遲翠黛低徐幹臣詞重省別時淚
漬羅巾猶凝張子野詞蓮臺香燭殘痕凝高賓王
詞想萼汀水雲愁凝閨蕙帳猿鶴悲吟柳著卿詞
愛把歌喉當筵逞過天邊亂雲愁凝今多作平音
失之音律亦不協也

關山一點

杜詩關山同一點點字絕妙東坡亦極愛之作洞
僊歌云一點明月窺人用其語也赤壁賦云山高
月小用其意也今書坊本改點作照語意索然且
關山同一照小兒亦能之何必杜公也幸草堂詩
餘註可証

巫峽江陵

盛弘之荊州記巫峽江水之迅云朝發白帝莫到
江陵其間千二百里雖乘奔御風不以疾也杜子

美詩朝發白帝莫江陵頃來目擊信有徵李太白
朝辭白帝彩雲間千里江陵一日還兩岬猿聲啼
不盡扁舟已過萬重山雖同用盛弘之語而優劣
自別今人謂李杜不可以優劣論此語亦太憤憤

竹枝詞

元楊廉夫竹枝詞一時和者五十餘人詩百十餘
首余獨愛徐延微一首云盡說廬家好莫愁不知
天上有牽牛賸拋萬斛燕支水溜向銀河一色秋

柳枝詞

驥
厚

麗情集載湖州妓周德華者采春女也唱劉禹錫柳枝詞云春江一曲柳千條二十年前舊板橋曾與美人橋上別恨無消息到今朝此詩甚佳而劉集不載

薛能柳枝詞

薛能柳枝詞和花香雪九重城夾路春陰十萬營惟向邊頭不堪望一株憔悴少人行此詩意言粉飾太平於京都而廢弛防守於邊塞也本集作和花烟絮趙松雪作和花香雪唐詩三體作和風烟

雨非也當從本集及松雪所書始有味

瑟瑟

白樂天琵琶行楓葉荻花秋瑟瑟今詳者多以為蕭瑟非也瑟瑟本是寶名其色碧此句言楓葉赤荻花白秋色碧也或者咸怪今說之異余曰苟不以樂天他詩證之其出府歸吾廬詩曰嵩碧伊瑟瑟重脩香山寺排律云兩面蒼蒼岬中心瑟瑟流薔薇云猩猩凝血點瑟瑟蹙金匡閒遊即事云寒食青青草春風瑟瑟波太湖石云未秋已瑟瑟欲

雨先沉沉又云隱起磷磷狀凝成瑟瑟胚亦狀太湖石也早春懷微之云沙頭雨染斑斑草水面風驅瑟瑟波莫江曲云一道殘陽照水中半江瑟瑟半江紅諸詩以瑟瑟對斑斑對蒼蒼對猩猩豈是蕭瑟乎唐詩惟白公用瑟瑟字多其他則王周嘉陵詩云嘉陵江水色一帶柔藍碧天女瑟瑟衣風梭晚來織亦妙元鄧文原詩楚江秋瑟瑟吳苑曉蒼蒼王庭筠詩帝遣名山護此邦千家瑟瑟嵌西窓山僧乞與堦前地招客先開四十雙詩亦工併

此蕭遺成都詩曰月曉已聞花市合江平偏見竹
牌多好教載取芳菲樹剩照岷天瑟瑟波

羊腸熊耳

庾開府詩羊腸連九坂熊耳對雙峰鮑照詩二嶠
虎口九折羊腸可謂工矣比之杜工部高鳳聚螢
驥子鶯歌之句則杜覺偏枯矣

劉湏溪

世以劉湏溪為能賞音為其於選詩李杜諸家皆
有批點也予以為湏溪元不知詩其批選詩首云

詩至文選為一厄五言盛於建安而勃窣為甚此
言大本已迷矣湏溪徒知尊李杜而不知選詩又
李杜之所自出予嘗謂湏溪乃開剪裁羅段舖客
人元不魯到蘇杭南京機坊也

幽陽

陳子昂詩微月生西海幽陽始化昇月本陰也而
謂之幽陽三五陽也而平明已缺此語亦道家說
坎為月而中滿女本陰也而為嬰兒之理也國語
亦云女陽物而晦時

佛經似詩句

佛經有云樂行不如苦往富客不如貧主又見洞
山語錄破鏡不重照落花難上枝絕似唐人樂府
也
某云門外獨兒
門外獨兒吠知是蕭郎至刻機下香堦冤家今夜
醉扶得入羅幃不肯脫羅衣醉則從他醉猶勝獨
睡時此唐人小辭前輩言觀此可知詩法或以問
子蒼曰只是轉摺多蓋八句而四轉摺也

刻音

音

音

淞音

客音

集韻淞凍洛也三蒼解詁液雨也其字音送俗曰
霧淞漢書五行志雨木冰亦曰樹介又曰木稼稼
即介之訛耳寒甚而木冰如樹著介冑也魯南豐
集云齊地寒甚夜霰凝於木上日出飄滿庭堦尤
為可愛遂作詩云園林初日淨無風霰淞花開樹
樹同記得集英深殿裏舞人齊挿玉瓏鬆齊地以
為豐年之兆諺云霜淞如霧淞貧兒備飯糞然淞
之極則為樹介木冰諺云木若稼連官怕蓋寒淺

則為霰淞寒甚則為木冰霰淞召豐而木冰召凶
也李獻吉詩大寒冰雨何紛紛曉行日臨江吐雲
蓋詠木冰也又云今朝走白霰南枝參差開紫宮
散花女騎龍下瑤陔蓋詠霰淞也各極體物之妙
余舊有霰淞詩曰怪得天雞誤曉光青霄玉女試
銀妝瓊敷綴葉齊如剪瑞樹花開冷不香月白詎
迷三里霰雲黃先兆萬家箱貧兒飯糞歌聲好六
出何須賀謝莊

神漢

漢音奮

陳希夷詩倏爾火輪煎地脉愕然神漢湧山椒神漢出列子即易所謂山澤通氣參同契所謂山澤氣相蒸與雲而為雨是也地理書沃焦尾閭皆此理耳

綠沉

杜少陵遊何將軍山林詩雨拋金鎖甲苔卧綠沉鎗竹坡周少隱詩話云甲拋於雨為金所鎖鎗卧於苔為綠所沉有將軍不好武之意此瞽者之言也薛氏補遺云綠沉精鐵也引隋書文帝賜張淵

綠沉之甲趙德麟侯鯖錄謂綠沉為竹引陸龜蒙詩一架三百竿綠沉森杳冥雖少有據然亦非也予考之綠沉乃畫工色之名鄴中記云石虎造象牙椀枝扇或綠沉色或木難色或紫紺色或鬱金色王羲之筆經云有人以綠沉漆管見遺南史梁武帝西園食綠沉瓜是綠沉即西瓜皮色也梁簡文詩吳戈夏服箭驥馬綠沉弓虞世南詩綠沉明月弦劉邵趙都賦弩有黃間綠沉若如薛與趙之說鐵與竹豈可為弓弦耶楊巨源詩吟詩白羽扇

校獵綠沉鎗與杜少陵之句同皆謂以綠沉色為
漆飾鎗柄耳

晁以道家有宋子京手書杜少陵詩一卷握節漢
臣歸乃是禿節新炊間黃梁乃是聞黃梁以道跋
云前輩見書自多不似晚生但以印本為正也慎
按後漢書張衡傳云蘇武以禿節效貞杜公正用
此語後人不知改禿為握晁以道徒知宋子京之
舊本亦不知禿節之字所出也況今之淺學乎

五言律起句

五言律起句最難六朝人稱謝朓工於發端如大
江流日夜客心悲未央雄歷千古矣唐人多以對
偶起雖森嚴而乏高古宋周伯弼選唐三體詩取
起句之工者二酒渴愛江清餘酣漱晚汀又江天
清更愁風柳入江樓是也語誠工而氣衰颯余愛
柳暉汀洲采白蘋日落江南春吳均咸陽春草芳
秦帝捲衣裳又春從何處來拂水復驚梅梁元帝
山高巫峽長垂柳復垂楊唐蘇頲北風吹早鴈日

日渡河飛張東之淮南有小山羸女隱其間王維
 風勁角弓鳴將軍獵渭城杜子美將軍膽氣雄臂
 懸兩角弓孟浩然八月湖水平涵虛混太清雖律
 也而含古意皆起句之妙可以為法何必效晚唐
 哉伯弼之見誠小兒也

謝詩

謝眺酬王晉安詩南中榮橘柚寧知鴻鴈飛後人
 不解此句之妙晉安即閩泉州也南中榮橘柚即
 諺云樹蠻不落葉也寧知鴻鴈飛即諺云鴈飛不

到處也樹不凋鴈不到本是瘴鄉乃以美言之此
 是隱句之妙

蘇詩

蘇詩螢詩堂下豈入蘇然就父美宮千門聖萬年
 唐劉禹錫秋螢引云漢陵秦苑遙蒼蒼陳根腐葉
 秋螢光夜空寂寥金氣淨千門九陌飛悠揚紛綸
 輝映半明滅金鑪星噴燈花發露華洗濯清風吹
 攢茅不定招搖垂高麗采蠶過蛛網斜壓璇題舞
 羅幌裸衣樓上拂香裙承露臺前轉仙掌槐市諸
 生夜對書北窓分明辨魯魚行子東山起征思中

郎騎省悲秋氣銅雀人歸自入簾長門帳空來照
淚誰言向晦常自明兒童走步嬌女爭天生有光
非自銜遠近低昂暗先徧撮蚊妖鳥亦夜飛翹如
車輪人不見宋張文潛熠燿行云碧梧含風夏夜
清林塘五月初飛螢翠屏玉簾起涼意一點秋心
從此生方池水深涼雨集上下輝輝亂擬碧幸因
簾捲到華堂不畏人驚照涼夕漢宮千門連萬戶
夜夜熒煌暗中度光流太液池上波影落金盤月
中露銀闕茫茫玉漏遲年年為爾足愁思長門怨

妾不成寐團扇美人還賦詩避暑風廊人語悄闌
下撲來羅扇小已投幽室夜分明更伴殘星天未
曉君不見建章宮殿洛陽西破瓦頽垣今古悲荒
榛蕪草無人跡只有秋來熠燿飛劉禹錫張文潛
二集今不傳余家有之兼愛二詩之工故錄之於
此昔年余寓居大理三塔寺榛莽滿目飛螢數萬
如白晝余戲相從諸生曰車胤見此不必囊螢隋
煬帝見此不必下詔搜索矣因作流螢篇云沉沉
鴈沼鬱栖連隱隱龍宮熠燿然濛濛晴零雨東山下

風轉薰風南陸邊可憐合暈輝玄夜可惜紛華簇
絳天絳天玄夜景微茫冰簟銀床漏未央誰家院
落非天燭何處園林不夜光夜光灑露洒天燭涼
氛瀉陰火遙穿翡翠簾流星近度鴛央瓦此時蟋
蟀罷宵征此際調塘停沸聲長門團扇斑姬闥阿
房捲衣秦后屏蘇婦下機妝不理卓女當壚酒半
醒為見流螢思遠道為感流年惜芳草暝看雙星
炯不眠曉望長河白如掃蕩子從軍向月支閨人
對影滯秋期蠶書宛轉連環字鴈帛殷勤織錦詩
願得逢君拾光彩不教賤妾歛愁眉何仲默流螢
篇云廣儲六月清無暑流螢暗逐薰風舉始見昏
連萬戶星更看夜照千門雨千門萬戶競高低拂
檻縈廊亂復齊碧莎映水光初迥綠柳棲烟影乍
迷水光烟影飛還歇肯使尖精易淪滅帶火終須
避太陽含輝却自親流月長信宮中一葉秋玉堦
金閣見螢流貴嬪羅扇開香匣侍女珠簾捲畫樓
誰家怨婦縫纈素當窻忽見流螢度蟋蟀床空寶
瑟寒鴛央機暗孤燈莫螢飛螢度自年年却笑明

珠按劍前莫言腐草無生意莫道寒灰不再然還
將斥鷃鷓鴣語三復莊生第一篇何仲默枕藉杜
詩不觀餘家其於六朝初唐未數數然也與予及
薛君采言及六朝初唐始恍然自失乃作明月流
螢二篇擬之然終不若其效杜諸作也如此篇明
珠按劍及鷓鴣斥鷃皆與流螢無交涉可以知詩
之難矣

芳梅詩

新歲芳梅樹繁苞四面同春風吹漸落一夜幾枝

空小婦今如此長城恨不窮莫將遼海雪來比後
庭中此劉方平梅花詩也既不用事又不拘對偶
而工緻天然雖太白未易先後也梅花詩被宋人
作壞令人見梅枝條可憎而香影無味安得誦此
詩及梁元帝徐陵陰鏗江總諸詠一洗梅花之辱
乎

桃花詩

唐自貞觀至景龍詩人之作盡是應制命題既同
體制復一其綺繪有餘而微乏韻度獨蘇頲東望

桐
孚音

望春春可憐一篇迥出羣英矣予又見中宗賞桃
花應制凡十餘人最後一小臣一絕云源水叢花
無數開丹榭紅萼間青梅從今結子三千歲預喜
僊遊復摘來此詩一出群作皆廢中宗令宮女唱
之號桃花行惜不知作者名然宋元近時選唐詩
者將百家無有選此者未之見耶不之識耶

蓮花詩

張文潛蓮花詩平池碧玉秋波瑩綠雲擁扇青搖
柄水宮仙子闌紅粧輕步凌波踏明鏡杜衍雨中

荷花詩翠蓋佳人臨水立檀粉不勻香汗濕一陣
風來碧浪翻真珠零落難收拾此二詩絕妙又劉
羨中夜度娘歌菱花炯炯垂鸞結爛學宮粧勻膩
雪風吹涼鬢影蕭蕭一抹疎雲對斜月寇平仲江
南曲烟波渺渺一千里白蘋香散東風起惆悵汀
洲日暮時柔情不斷如春水亡友何仲默嘗言宋
人書不必收宋人詩不必觀余一日書此四詩訊
之曰此何人詩荅曰唐詩也余笑曰此乃吾子所
不觀宋人之詩也仲默沉吟久之曰細看亦不佳

可謂倔強矣

劣唐詩

學詩者動輒言唐詩便以為好不思唐人有極惡劣者如薛逢我豈乃盛唐之晚唐亦有數等如羅隱杜荀鶴晚唐之下者李山甫盧延遜又其下下者望羅杜又不及矣其詩如一箇襴衾容不得又一領青衫消不得之句其他如我有心中事不向韋三說昨夜洛陽城明月照張八又如餓猫窺鼠穴饑犬舐魚砧又如莫將閒話當閒話徃徃事從

閒話生又如水牛浮鼻渡沙鳥點頭行此類皆下淨優人口中語而宋人方採以為詩法入全唐詩話使觀者曰是亦唐詩之一體也如今稱燕趙多佳人其間有跛者眇者羝氣者疥且痔者乃專房寵之曰是亦燕趙佳人之一種可乎

詠蟬詩

陸龜蒙蟬詩云伴貂金置影映雀畫成圖按梁書武帝賜吳興太守何戢蟬雀畫扇陸詩用此事也

燭剪詩

元武伯英詠燭剪詩啼殘瘦玉蘭心吐蕊落春紅
 燕尾香為一時所賞如
 國朝古廉李公時勉詠剪刀詩吳綾剪處魚吞浪
 蜀錦裁時燕掠霞深院響傳春晝靜小樓工罷夕
 陽斜公之直節清聲而詩嫵媚如此信乎賦梅花
 者不獨宋廣平也

引泉詩

杜工部補稻畦水詩云芊芊烟翠羽剡剡生銀漢
 鷗鳥鏡裏來關山雪邊看秋菰成黑米精鑿傳白

餐玉粒足晨炊紅鮮任霞散陸龜蒙引泉詩曾聞
 瑤池溜亦灌禾草田覓伯弄翠蓋鸞雛舞丹烟凌
 風挾桂舵隔霧馳西船二詩曲盡農田之景

感遇詩

或請予曰朱文公感興詩比陳子昂感遇詩有理
 致予曰譬之青裙曰髮之節婦乃與靚粧裱服之
 宮娥爭妍取憐埒材角妙不惟取笑旁觀亦且自
 失所守要之不可同日而語也彼以擬招續楚辭
 感興續文選無見於此矣故曰離之則雙美合之

按音

高音

則兩傷要有契予言者

風箏詩

古人殿閣簷稜間有風琴風箏皆因風動成音自
諧宮商元微之詩鳥咏風箏碎珠玉高駢有夜聽
風箏詩云夜靜絃聲韻碧空宮商信任往來風依
稀似曲纔堪聽又被風吹別調中僧齊已有風琴
引云按吳絲雕楚竹高托天風拂為曲一一宮商
在素空鸞鳴鳳語翹梧桐夜深天碧松風多孤窓
寒夢驚流波愁魂傍枕不肯去翻疑住處隣湘娥

金風聲盡薰風發冷泛虛堂韻難歇常恐聽多耳
漸煩清音不絕知音絕王半山有風琴詩云風鐵
相敲固可鳴朔兵行夜響行營如何清世容高杪
翻作幽窓枕上聲此乃簷下鐵馬也今名紙鳶曰
風箏非也

杜逸詩

合璧事類載杜工部詩云三月雪連夜未應傷物
華只綠春欲盡留著伴梨花此詩舊集不載又寒
食少天氣春風多柳花又小桺知客意春盡始聞

花則今之全集遺逸多矣

九言詩

无天目山釋明本中峯有九字梅花詩云昨夜西
 風吹折千林稍渡口小艇滾入沙灘坳野樹古梅
 獨臥寒屋角踈影橫斜暗上書窗敲半枯半活幾
 個擗蓓蕾欲開未開數點含香苞縱使畫工竒妙
 也縮手我愛清香故把新詩嘲池南唐文薦錡謂
 余曰此詩不佳影不可言敲又後四句有齋飯酸
 餽氣屬余作一首乃口占云玄冬小春十月微陽

醑 徒音
 糜 糜音

回綠萼梅蕊早傍南枝開折贈未寄陸凱隴頭去
 相思忽到盧仝窻下來歌殘水調沉珠明月浦舞
 破山香碎玉凌風臺錯恨高樓三弄叫雲笛無柰
 二十四番花信催近觀盧贊元醑醑花詩云天將
 花王國艷殿春色醑醑洗妝素頰相追陪絕勝濃
 英綴枝不韻李堪友橫斜照水梳先梅瑤池董雙
 成浴香肌露竹林嵇叔夜醉玉山頽風流何事不
 入錦囊句清和天氣直挽青陽回亦九字律也詩
 亦有思致以李花為不韻甚切體物前人亦未道

破者

金山寺詩

靈山一峯秀岌然殊衆山盤根大江底插影浮雲
間雷霆常間作風雨時往還象外懸清景千載長
躋攀此唐人韓垂題金山寺詩也當為第一張祐
詩雖佳而結句終日醉醺醺已入張打油胡釘較

李群玉人日梅花詩

李群玉人日梅花詩半落半開臨野岸團情團思

媚韶光玉鱗寂寂飛斜月素手亭亭對夕陽亦有
思致玉鱗寂寂飛斜月真奇句也暗香浮動恐未
可比

金人詠物詩

中州集金羽士王予可詠西瓜云一片冷沉潭底
月半灣斜捲隴頭雲孫鐸詠玉簪花云披拂西風
如有待徘徊涼月更多情鄭子明詠醪醪詩云玉
峯無人鮮脩月珠裙有意欲留仙皆極體物之工

黃鶴樓詩

宋嚴澹浪取崔顥黃鶴樓詩為唐人七言律第一
近日何仲默薛君采取沈佺期盧家少婦鬱金香
一首為第一二詩未易優劣或以問予予曰崔詩
賦體多沈詩比興多以畫家法論之沈詩披麻皴
崔詩大斧劈皴也

吹蠱

鮑照苦熱行含沙射流影吹蠱痛行暉南中畜蠱
之家蠱昏夜飛出飲水之光如曳彗所謂行暉也
文選註行暉行旅之暉非也

七夕裸衣

沈佺期七夕裸衣篇云君不見晉日宜春太液邊
披香畫閣與天連燈火灼爍九衢映香氣氤氳百
和然此夜星繁河正白人傳織女牽牛客宮中擾
擾裸衣樓天上娥娥紅粉席舒羅散綵雲霧開綴
玉垂珠星漢迴朝霞散彩羞衣架晚月分光劣鏡
臺上有僊人長命綰中看寶媛迎歡繡瑋瑁筵中
別作春琅玕窻裏翻成書椒房金屋寵新流意氣
嬌奢不自由漢文宜惜露臺費晉武須焚前殿裘

佺期此詩首以藻繪終歸諷戒深可欽玩近刻沈集不載此詩蓋本類書抄合非當日全集也

文思遲速命然中皆實歎也沈佺期詩相如含筆而腐毫枚舉應詔而奏賦言文思遲速之異也唐人云潘緯十年吟古鏡何消一夕賦瀟湘畫家亦云思訓經年之力道立一日之功中野

崇山

驩兜崇山今以為湖廣之慈利縣非也沈佺期詩集有從崇山向越裳詩其序云按九真圖崇山越

裳四十里杉谷古崇山竹谿從道明國來於崇山北二十五里合水欹缺藤竹明昧有三十峯夾水直上千餘仞諸僊窟宅在焉其詩云朝發崇山下莫坐越裳陰西崇山谷變北上竹谿深竹谿道明水杉谷古崇岑以此證之崇山乃在交廣之域為是

石尤風

郎士元留盧泰卿詩云知有前期在難分此夜中無將故人酒不及石尤風石尤風打頭逆風也行

舟遇之則不行此詩意謂行舟遇逆風則住故人
置酒而以前期為辭是故人酒不及石尤風矣語
意甚工近日吳中刻唐詩不解石尤風為何語遂
改作古淳風可笑又可恨也

蝦蟆陵

白樂天詩自言本是京城女家在蝦蟆陵下住蝦
蟆陵在長安謝良輔詩取酒蝦蟆陵下家家守歲
傳卮齊已詩翠樓春酒蝦蟆陵長安少年皆共吟

搗衣

字林云直舂曰搗古人搗衣兩女子對立執一杵
如舂米然今易作卧舂對坐搗之取其便也嘗見
六朝人畫搗衣圖其制如此圖後有行書魏瓘賦
云夜如何其秋兮已半拽魯縞攘皓腕始於搖揚
終於凌亂驚飛燕之兩行暹彩雲而一斷隱高樓
而如動度遙城而如散夜有露兮秋有風杵有聲
兮衣可縫佳人聽兮意何窮步逍遙於涼景暢容
與於晴空黃金釵兮碧雲髮白綸巾兮青女月佳
人聽兮良未歇臂長虹兮乍開凌倒景而將越爾

其餘韻未畢微影方派透迤洞房半入宵夢窈窕
間館方增客愁李都尉以胡笳動泣向子期以鄰
笛增憂古人獨感於聽今者况兼乎秋願君無按
龍泉色誰道明珠不可投賦雖俳偶自是齊梁之
習也

彫菰

說文彫菰亦名蔣徐鉉曰彫菰西京雜記及古詩
皆作雕胡內則註作雕胡亦作安胡枚乘七發安
胡之飯註今所食茭苗米也宋玉賦主人之女炊

雕胡之飯爾雅齧雕蓬孫炎云米茭也米可作飯
古人以為五飯之一周禮魚宜菰于寶云菰米飯
膳以魚同水物也其米色黑管子謂之鴈膳杜詩
波漂菰米沉雲黑言人不收取而鴈亦不啄但為
波漂雲沉而已見長安兵火之慘極矣客有見予
拈波漂菰米之句而問曰杜詩此首中四句亦有
所本乎予曰有本但變化之極其妙耳隋任希古
昆明池應制詩曰回眺牽牛渚激賞鏤鯨川便見
太平宴樂氣象今一變云織女機絲虛夜月石鯨

鱗甲動穉風讀之則荒烟野草之悲見於言外矣
西京雜記云太液池中有雕茨紫籜綠節鳧雛鴈
子唼喋其間三輔舊圖云宮人泛舟採蓮為巴人
權歌便見人物遊嬉宮沼富貴今一變云波漂茨
米沉雲黑露冷蓮房墜粉紅讀之則茨米不收而
任其沉蓮房不採而任其墜兵戈亂離之狀具見
矣杜詩之妙在翻古語千家註無有引此者雖萬
家註何用哉因悟杜詩之妙如此四句直可與三
百篇祥羊續首三星在菑同比之晚唐亂殺平人

不怕天抽旗亂插死人堆豈但天壤之隔

銀燭

穆天子傳天子之寶璿珠燭銀郭璞曰銀有精光
如燭也梁簡文詩燭銀踰漢女寶鐸邁昆吾江總
貞女峽賦含照曜之燭銀泝潺湲之膏玉唐人詩
用銀燭字本此

帆字音

帆字符咸切舟上幔也又扶泛切使風也舟幔則
平聲使風則去聲蓋動靜之異也劉熙釋名曰隨

風張幔曰帆註去聲廣韻曰張布障風曰帆音與
 楚同左傳宣十三年註拔旆投衡上使不帆風謂
 車旆之受風若舟帆之帆風也舟帆之帆平聲帆
 風之帆去聲疏云帆是扇風之名孫綽子曰動不
 中理若帆舟而無柁南史因風帆上後前連烟荆
 州記云宮庭湖廟神能使湖中分風而帆南北晉
 湛方生有帆入南湖詩又有還都帆詩謝靈運有
 遊赤石進帆海詩劉孝威有帆度吉陽州詩選詩
 無因下征帆徐陵詩南茨大麓北帆清湘劉剛詩

回艦乘派水舉帆逐分風張曲江詩征鞍稅北渚
 歸帆指南陸張燕公詩離魂似征帆常往帝鄉飛
 趙東曦詩帝城馳夢想歸帆滿風颺杜詩浦帆晨
 初發韓退之詩無因帆江水包何詩錦帆乘風轉
 金裝照地新孟浩然詩領北回征帆巴東問故人
 徐安身詩莫雨衣猶濕春風帆正開近蘇州刻孟
 詩改征帆為征棹何仲默笑曰征帆改征棹錦帆
 亦改曰錦棹可乎蓋淺學妄改非乃誤也

江平不流

杜詩江平不肯流意求工而語反拙所謂鑿混沌而畫蛇足必天性命而失卮酒也不若李群玉樂府云人老自多愁水深難急流也又不若巴渝竹枝詞云大河水長漫悠悠小河水長似箭流詞愈俗愈工意愈淺愈深

陸賈素馨

陸賈南中行紀云南中百花惟素馨香特酷烈彼中女子以綵絲穿花心繞髻為飾梁章隱詠素馨花詩云細花穿弱縷盤向綠雲鬟用陸語貫花繞髻之飾至今猶然予嘗有詩云金碧佳人墮馬粧鷓鴣林裏採秋芳穿花貫縷盤香雪曾把風流惱陸郎姜孟賓笑謂予曰不謂陸賈風流之案千年而始發耶

洛春謠

劉涇溪所選古今詩統亡其辛集一冊諸藏書家皆然予於滇南偶得其全集然其所選多不愜人意可傳者止十之一耳辛集中皆宋人詩無足採取獨司馬才仲洛春謠曹元寵夜歸曲尚有長吉

義山之遺意今錄於此洛春謠云洛陽碧水揚春
風銅駝陌上拋花紅高樓疊柳綠相向綉帳金鸞
香霧濃龍裘公子五陵客拳毛赤兔雙蹄白金鈎
寶玦逐飛香醉入花叢惱花魄青蛾皓齒別吳倡
梅粉粧成半額黃羅屏繡幙圍寒玉帳裏吹笙學
鳳皇細綠圍紅曉烟溼車馬駢駢雲櫛櫛瓊盞杯
深琥珀濃鴛央枕鏤珊瑚澁吹龍笛歌白紵蘭席
淋漓日將莫君不見灞陵岍上楊柳枝青青送別
傷南浦夜歸曲云饑鳥啞啞啼莫寒回風急雪飄

朱闌鎖窻綉閣豔紅獸畫幙金泥搖彩鸞吳粧秀
色攢眉綠能唱襄陽大堤曲酒酣橫管咽孤吹吹
裂柯亭傲霜竹遠空寒雪渾不動老狐應渡黃河
凍暗回微暖入江梅何處荒榛掛么鳳歸來穩跨
青連錢貂茸擁鼻行翩翩籠紗蜜炬照飛霞十二
玉樓人未眠

五字

郭頌世語曰司馬景王命中書郎虞松作表再呈
不可意鍾會取草為定五字松悅服以呈景王景

王曰不當爾耶松曰鍾會也景王曰如此可大用
沈佺期詩五字擢英才用此事也解者以五字為
詩誤矣

詩用惹字

王右丞詩楊花惹暮春李長吉詩古竹老稍惹碧
雲溫庭筠暖香惹夢鴛央錦孫光憲六宮眉黛惹
春愁用惹字凡四皆絕妙

章詩誤字

韋蘓州詩獨憐幽草澗邊生古本生作行行字勝

生字十倍

右丞詩用字

王右丞詩暢以沙際鶴兼之雲外山孟浩然云重
以觀魚樂因之鼓枻歌雖用助語辭而無頭巾氣
宋人黃陳輩效之如且然聊爾耳得也自知之又
如命也豈終否時乎不暫留豈止學步邯鄲效顰
西子已哉

平楚

謝眺詩寒城一以眺平楚正蒼然楚叢木也登高

望遠見木杪如平地故云平楚猶詩所謂平林也
陸機詩安轡遵平菴謝語本此唐詩燕掠乎蕪去
又遊絲蕩平綠又因謝詩而衍之也

命裕眠

楚辭遠望兮裕眠陸機詩林薄杳阡眠呂延濟曰
阡眠原野之色按說文裕山谷青裕裕也則阡眠
字當作裕眠又列子云鬱鬱芊芊註芊芊茂盛之
貌李白賦彩翠兮芊眠裕眠作芊眠亦通文選別
作阡眠字皆從目

菩薩髮

唐詞有菩薩髮不知其義按小說開元中南詔入
貢危髻金冠瓔珞被體故號菩薩髮因以製曲佛
經戒律云香油塗身華髮被首是也白樂天蠻子
朝詩曰花髮抖擻龍蛇動是也今曲名髮作蠻非
也

玉華僊子歌

李康成玉華僊子歌璇階電綺閣碧題霜羅隳蔡
孚打毬篇紅鬣錦鬟風驟驥黃駱絲鞭雷紫騮以

電霜風雷實字為眼工不可言惟初唐有此句法

郝仙女廟詞

博陵縣有郝僊女廟僊女魏青龍中山人年及笄
姿色姝麗採蘋水中蒼烟白霧俄失其所在母哀
求水濱願言一見良久異香襲人隱約於波渚間
曰兒以靈契托蹟綃宮陰主是水府世緣已斷毋
用悲悵而今而後使鄉梓田蠶歲宜有感而通乃
為吾驗後人立廟焉而有題喜遷鶯詞於壁云汀
洲蘋滿記翠籠承小相將鄰媛蒼渚烟生金支光

爛人在霧銷鮫館小鬟頓成雲散羅襪凌波不見
翠鸞遠但清溪如鏡野花留靨情睠鶻變現身後
神功緣就吳蠶繭漢女菱歌湘妃瑤琴春動倚雲
層殿彤車載花一色醉盡碧榭清宴故山晚歎流
年一笑人間飛電

坐猿坐鶯

杜詩楓樹坐猿深又黃鶯並坐交愁濕坐字奇崛
張說詩樹坐參猿嘯沙行入鷺群前人已云矣

李冠詞

草堂詩餘朦朧澹月雲來去齊入李冠之詞今傳其辭而隱其名矣冠又有兖州歌頭道劉項事慨悲壯今亦不傳

滇中詩人

滇中詩人永樂間稱平屑陳郭郭名文號舟屋其詩有唐風三子遠不及也如竹枝詞云金馬何曾半步行碧雞那解五更鳴儂家夫婿久離別恰似兩山空得名又登碧雞山太華寺一聯云湖勢欲浮雙塔去山形如擁五華來一時閣筆信佳句也

但全篇未稱耳其全集予嘗見之如此二詩亦僅有也

鏡聽

李廓王建皆有鏡聽詞鏡聽今之響卜也

耳衣

唐人邊塞曲金裝腰帶重錦縫耳衣寒耳衣今之暖耳也

揭調

樂府家謂揭調者高調也高駢詩公子邀歡月滿

樓佳人揭調唱伊州便從席上西風起直到蕭關
水盡頭

魚米

唐田澄蜀城詩地富魚為米山芳桂是樵俗名沃
土為魚米之地本此

南雲

詩人多用南雲字不知所出或以為江總心逐南
雲去身隨北鴈來為始非也陸機思親賦云指南
雲以寄欽望歸風而效誠陸雲九愍云眷南雲以

與悲蒙東雨而涕零蓋又先於江總矣

探情以華

文選王仲宣詩探情以華觀微知著本於史記律
書情核其華道著明矣之語華者貌也然史記之
語觀仲宣之詩而益明仲宣之詩得李善之解而
始白觀書所以貴乎博證也

杜詩本選

謝宣遠詩離會雖相雜杜子美忽漫相逢是別筵
之句實祖之顏延年詩春江壯風濤杜子美春江

不可渡二月已風濤之句實衍之故子美諭兒詩
曰熟精文選理

太白句法

太白詩天山三丈雪豈是遠行時又云水國秋風
夜殊非遠別時豈是殊非變幻二字愈出愈奇孟
蜀韓琮詩晚日低霞綺晴山遠畫眉青青何畔草
不是望鄉時亦祖太白句法

狄香

張衡同聲歌洒掃清枕席鞣芬以狄香鞣履也狄
香外國之香也詩以香薰履也近刻玉臺新詠及
樂府詩集改狄香作秋香太謬吳中近日刻古書
妄改例如此不能一一盡禪正之

杜詩野艇字

杜詩古本野艇恰受兩三人淺者不知艇字有平
音乃妄改作航字以便於讀謬矣古樂府云沿江
有百丈一濡多一艇上水即擔篙何時至江陵艇
音廷杜詩蓋用此音也故曰胷中無國字監不可
讀杜詩彼胷中無杜學乃欲訂改杜詩乎

疊韻

皮日休云毛詩鴛鴦在梁又鸚鵡在東即後人疊韻之始余謂此乃偶合之妙詩人初無意也若文選宋玉風賦炫燿粲爛張衡西京賦之睚眦薑芥上林賦之玢幽文鱗左思吳都賦之檀欒嬋娟詞人好奇之始耳○南史有積日失適亦疊韻

石屏奇句

宋人詩話稱戴石屏春水渡旁渡夕陽山外山以為奇句余觀唐韓君平夕陽山向背春草水東西

意同而語尤工

四嬋娟

孟東野詩花嬋娟泛春泉竹嬋娟籠曉烟雪嬋娟不長妍月嬋娟真可憐其辭風華秀艷有古樂府之意雪嬋娟今本成作妓嬋娟非也余嘗令繪工繪此為四時嬋娟圖以花當春以竹當夏以月當秋以雪當冬也

唐詩絕句誤字

唐詩絕句今本多誤字試舉一二如杜牧之江南

春云十里鶯啼綠映紅今本誤作千里若依俗本
千里鶯啼誰人聽得千里綠映紅誰人見得若作
十里則鶯啼綠紅之景村郭樓臺僧寺酒旗皆在
其中矣又寄揚州韓綽判官云秋盡江南草未凋
俗本作草木凋秋盡而草木凋自是常事不必說
也况江南地暖草本不凋乎此詩杜牧在淮南而
寄揚州人者蓋厭淮南之搖落而羨江南之繁華
若作草木凋則與青山明月玉人吹簫不是一套
事矣余戲謂此二詩絕妙十里鶯啼俗人添一撇

壞了草未凋俗人減一畫壞了甚矣士俗不可醫
也又如陸龜蒙宮人斜詩云草著愁烟似不春只
一句便見墳墓淒惻之意今本作草樹如烟似不
春草樹如烟正是春景如何下得不春字讀者往
往忽之亦食不知味者也

詩句用意

張說送客詩曰同居洛陽陌徑日嬾相求及爾江
湖去念別思悠悠又一首云常時好閑獨朋舊少
相過及爾宣風去方嗟別日多二首一意余又記

羽士吳筠別章叟一首云平昔同邑里經年不相
思今日成遠別相對心凄其能道人情亦前人未
說破也

絕句

絕句者一句一絕起於四時詠春水滿四澤夏雲
多奇峯秋月揚明輝冬嶺秀孤松是也或以為陶
淵明詩非杜詩兩個黃鸝鳴翠柳實祖之王維詩
仰條拂地不忍折松栢稍雲從更長藤花欲暗藏
猗子栢葉初齊養麝香宋六一翁亦有一首云夜

涼吹笛千山月路暗迷人百種花基散不知人換
世酒闌無柰客思家皆此體也樂府有打起黃鶯
兒一首意連句圓未嘗間斷當參此意便有神聖
工巧

唐武后時征雲南

唐書武后之世不見有征雲南事余觀駱賓王集
頗見其事今具錄其略疇昔篇云膏車秣馬辭鄉
邑縈轡西南吏叩轡此駱賓王亦從宦於蜀也其
行路難云去去止哀牢行行入不毛又云交趾枕

南荒昆彌臨北戶川原饒毒霰谿谷多淫雨則從
征之事也其妣州道破逆賊諾波弄楊處露布云
浮竹遺亂沉木餘苗又云三肱崙鎮此山即南中
巨防也又破蒙儉露布云俗帶白狼人習貪殘之
性河淪赤虺川多風雨之妖水積炎光山涵毒霧
竹浮三節木化九隆鄭純之化不追孟獲之風愈
扇又云營開雋穴旆轉邛川峻岐折板之危滇池
漏江之固又云城接祠雞竟無希於改旦山多神
鹿終未見於擇音又代妣州道李義祭趙郎將文
云滇浦挺妖昆明習戰致令王師失律兇狡憑陵
亭候多虞故有負於明代春秋責帥豈無慙於幽
途合此觀之始雖小勝終亦敗歸史不書者蓋當
時不以聞也唐之敗於南詔不止楊國忠而後隱
蔽武后之世已然矣予故詳著之以表史氏之遺
云

陸露落英

楚辭朝搴木蘭之墜露兮夕餐秋菊之落英有問
於謝疊山曰菊英無零落露墜矣可飲乎疊山曰

木蘭不常有得蘭露之墜者亦當飲之秋菊不常有得菊英之落者亦當飡之愛之至敬之至也非謂蘭露必墜菊英必落也此說頗得騷人言外之意

東閣官梅

杜工部和裴迪登州東亭送客逢早梅相憶見寄詩云東閣官梅動詩興還如何遜在揚州按遜傳無揚州事而遜集亦無揚州梅花詩但有早梅詩云兔園標節序驪時寂是梅銜霜當路發映雪凝

寒開枝橫却月觀花繞凌風臺應知早飄落故逐上春來杜公以裴迪逢早梅而作詩故用何遜比之又以却月凌風皆揚州臺觀名耳所謂東閣官梅者乃新津之地也非揚州有東閣也宋世有妄人假東坡名作杜詩注一卷刻之一時爭尚杜詩而坡公名重天下人爭傳之而不知其偽也其注此詩云遜作揚州法曹廨舍有梅一株遜吟咏其下後居洛思之因請再往及抵揚州梅花盛開相對彷彿終日按何遜未嘗為揚州法曹是詩南比

分裂遜為梁臣何得後居洛陽洛陽乃魏地也既
居魏何得又請再任請于梁乎請於魏乎其說之
脫空無稽如此略曉史冊者知其偽矣近日邵文
莊賢乃手抄其註入杜詩七言律刻行豈不誤後
學耶偽蘇注之謬宋世洪容齋嚴滄浪劉湏溪父
子馬端臨經籍考皆力辨其謬而文章鉅公如邵
文莊者乃獨信之亦尺有所短也○偽蘇注中如
謂不分桃花紅勝錦為李夫人之語十年厭見旌
旗紅為四皓語皆架空妄說如盲人風漢之言然

猶借古人名也又謂碧山學士為梁章褒又昏黑
應湏到上頭為隋常琮語併人名亦杜撰之又妄
撰景差五言律一聯尤可笑蘇李始有五言古詩
而楚襄王時乃有五言律乎其人信白丁也而讀
者不之悟其示之何

接繩縛涼州

西涼李暠平北涼問梁中庸曰我何如索嗣中庸
曰未可量也暠曰嗣若敵我我何能於千里外接
長繩絞其頸耶中庸曰智有短長命有成敗若以

身死為負計行為勝公孫瓚豈賢於劉虞耶唐詩
請纓下南越接繩縛涼州正用此事

蓮子隨他去

北齊時童謠云千金買藥園中有芙蓉樹破家不
分明蓮子隨他去予嘗有詩云偃月堂空罷舞塵
靖安坊冷怨佳人芙蓉蓮子隨他去不及當年石
季倫蓋用此事

乳酒

孝經緯曰酒者乳也梁張率對酒詩如花良可貴

似乳更堪珍杜子美詩山城乳酒下青雲本此

魏武帝父子不惑仙術

魏武帝樂府精列篇云造化之陶物莫不有終期
聖人不能免何為懷此憂願螭龍之駕思想崑崙
居見欺於迂怪志意在蓬萊周孔聖祖落會稽以
墳邱陶陶誰能度君子以弗憂魏文帝折楊柳歌
云彭祖稱七百悠悠安可原老聃適西戎於今竟
不還王儁假虛辭赤松乘空言達人識真偽愚夫
好妄傳追念徃古事憤憤千萬端百家多迂怪聖

道我所觀二詩不信仙術闢其怪誕誠知道守正之言也曹孟德之卓識比之後來唐之諸君服金丹渴澡而死者豈不天壤哉曹子建辨道論亦言左慈輩之妄其父子相傳家教如此今之儒者豈不愧之哉

洞宮

仙傳燕昭王得洞光之珠以飾宮王母三降其地名曰洞宮劉滄有宿洞宮詩沐髮清齋宿洞宮又唐人稱道院曰洞宮楊巨源詩洞宮曾向龍邊宿

雲徑應從鳥外還

摯虞論詩賦四過

假象太過則與類相遠命辭過壯則與事相遠辨言過理則與義相失麗靡過美則與情相悖

無名氏六言詩

或云李季章作

蔣凝賦止四韻邠老詩無金章字頭花鈿滿面不及徐妃半妝

海魚空鳥

大海從魚躍長空任鳥飛唐荊州陟岵寺僧玄覽

詩也朱文公嘗書之且跋之曰大丈夫處世不可無此氣象蓋亦取之玄覽齋壁有張璪畫松符載讚之衛象詩之覽悉加聖焉曰無事疥吾壁也異哉此髡奴能知魚鳥任其飛躍又何必介意於三才子之筆乎

止觀之義

杜詩白首重聞止觀經佛經云止能捨樂觀能離苦又云止能脩心能斷貪愛觀能脩慧能斷無明止如定而後能靜觀則慮而後能得也

晚唐絕倡

許渾蓮塘詩為憶蓮塘秉燭遊葉殘花敗尚維舟
烟開翠扇清風曉水泛紅衣白露秋神女暫來雲
易散仙娥終去月難留空懷遠道難持贈醉倚西
闌盡日愁此為許丁卯集中第一詩而選者不之
取也他如韋莊昔年曾向五陵遊一首羅隱梅花
吳王醉處十餘里一首李郢上裴晉公四朝憂國
鬢成絲一首皆晚唐之絕倡可與盛唐崢嶸惟具
眼者知之

六朝七言律其體不純

蝶黃花紫燕相追楊低柳合路塵飛已見垂鈎挂
綠樹誠知淇水沾羅衣兩童夾車問不已五馬城
南猶未歸鶯啼春欲駛無為空掩扉

右梁簡文春情曲後二句

又作五言也

長安城中秋夜長佳人錦石搥流黃香杵玳砧知
近遠傳聲通響何淒涼七夕長河爛中秋月光
蟾蜍塞邊絕候鴈駕央樓上望天狼

右後魏温子昇禱衣第五

六句又作五言

蟾
音
翁

文窓玳瑁影嬋娟香帷翡翠出神仙促柱默唇鶯
欲語調絃繫瓜鴈相連秦聲本自楊家解吳飲那
知謝傅憐祇愁芳夜促蘭膏無那煎

右陳後主聽箏後二句五言

舊知山裡絕氛埃登高日暮心悠哉子平一去何
時返仲叔長遊遂不來幽蘭獨夜清琴曲桂樹凌
雲濁酒杯槁項同枯木丹心等死灰

右隋王無功北山後二句

五言

釧
串音

寒閨織素錦含怨歛雙蛾綜新交縷澁經脆斷絲
多衣香逐舉袖釧動應鳴梭還恐裁縫罷無信往
交河此虞世南織錦曲也分明是一幅織錦圖綜
音縱經音逕非深知織作者不知此二句之妙

王筠詠邊衣

王筠詠征婦裁衣行路難其畧云襦褌雙心共一

襪
音

抹袖腹兩邊作八撮襪帶雖安不忍縫開孔繞穿
猶未達鼻前却月兩相連本照君心不照天數句
敘裁衣曲折纖微如出縫婦之口詩至此可謂細
密矣

甄后塘上行

蒲生我池中綠葉何離離豈無蕪葭艾與君生別
離念君去我時獨愁常苦悲想見君顏色感結傷
心脾念君常苦悲夜夜不能寐莫以豪賢故棄捐
素所愛莫以魚肉賤棄捐蔥與薤莫以麻枲賤棄

捐菅與蒹倍思常苦枯塲船常苦沒教君安息定
慎莫致君卒與君一別離何時復相對出亦復苦
愁入亦復苦愁邊地多悲風樹木何搜搜從君致
獨樂延年壽千秋○此詩樂府亦載而詳略不同
然詞義之善無如此錄之完美故書於此塲船常
苦沒黃河中行舟常有此患俗云着淺說文艘舩
著沙不行也尚書大傳云三艘國名亦在黃河側
甄后此句正北方之語特表出之○甄后中山無
極人為魏文帝后其後為郭嬪諳賜死臨終作此

詩魏明帝初為王時納虞氏為妃及即位毛氏有寵而黜虞氏卞太后慰勉之虞氏曰曹氏自好立賤未有能以今終始必由此亡國矣其後郭夫人有寵毛后愛弛亦賜死魏之兩世家法如此虞氏亡國之言良是詩可以觀不獨三百篇也○元人傳奇以明帝為躡槽俗語本此

柳花香

李太白詩風吹柳花滿店香温庭筠詠柳詩香隨靜婉歌塵起影伴嬌嬈舞袖垂傳奇詩莫唱踏春

陽令人離腸結郎行久不歸柳自飄香雪其實柳花亦有微香詩人之言非誣也

香雲香雨

雨未嘗有香也而李賀詩衣微香雨青氛氲元微之詩雨香雲淡覺微和雲未嘗有香而盧象詩云雲氣香流水

詠王安石

劉文靖公因書事絕句云當年一線魏瓠穿直到橫流破國年草滿金陵誰種下天津橋上聽啼鶻

宋子虛詠王安石亦云換老歸耕白下田青苗猶
未罷民錢半山春色多桃李無奈花飛怨杜鵑二
詩皆言宋祚之亡由於安石而含蓄不露可謂詩
史矣

宋子虛咏史

宋子虛咏史凡三百餘首其佳者如詠甘羅云函
谷關中富列侯黃童亦僭上卿謀當年園綺猶年
少甘隱商山到白頭詠綠珠云紅粉捐軀為主豕
明珠一斛委泥沙年年金谷園中燕啣取香泥葬

落花詠張果云滄溟幾度見揚塵曾醉堯家丙子
春近日喜無天使至蹇驢留得載閑身徐佐卿化
鶴云化作遼東羽翼回適逢沙苑獵弦開寧知萬
里青城客直待他年箭主來詠陸贄云詔下山東
感泣來謫歸門巷鎖蒼苔奉天以後誰持筆不用
當時陸九才詠宋宮人王婉容云貞烈那堪
求玉顏甘沒塞垣秋孤墳若是隣青塚地下昭君
見亦羞王婉容隨徽欽北去見之求為子婦
婉容自刎車中 人葬之道旁可謂英烈矣

含笑花謎

施宜生含笑花詩百步清香透玉肌滿堂皓齒轉
明眉褰帷跛容相迎處射雉春風得意時

宋人絕句

宋詩信不及唐然其中豈無可匹休者在選者之
眼力耳如蘇舜欽吳江詩月從洞庭來光映寒湖
凸四顧無纖塵魚躍明鏡裂王半山雨詩云山中
十日雨雨晴門始開坐看蒼苔紋欲上人衣來孔
文仲早行云客行謂已旦出視見落月瘦馬入荒

陂霜花重如雪崔鷗春日云落日不可盡丹林紫
谷開明明遠色裏歷歷暝鴉回寇平仲南浦云春
風入垂楊烟波漲南浦落日動離魂江花泣微雨
郭功甫水車嶺云千丈水車嶺懸空九疊屏北風
來不斷六月亦生冰蘇子由中秋夕云巧轉上人
衣徐行度樓角河漢冷無雲冥冥獨飛鵲旅行云
猿狖號枯木魚龍泣夜潭行人已天北思婦隔江
南朱文公雨詩云孤燈耿寒焰照此一窻幽卧聽
簷前雨浪浪殊未休張南軒題南城云坡頭望西

山秋意已如許雲影度江來霏霏半空雨東渚云
團團陵風桂宛在水之東月色穿林影却下碧波
中麗澤云長吟伐木詩停立以望子日暮飛鳥歸
門前長春水西嶼云繫舟西岬邊幅巾自來去島
嶼花木深蟬鳴不知處采菱舟云散榮下舸亭水
清魚可數却上采菱舟乘風過南浦五詩有王維
輞川遺意誰謂宋無詩乎

絕句四句皆對

杜工部兩個黃鸝一首是也然不

相連屬即是律中四句也唐絕萬首惟韋蘇州踏
閣攀林恨不同及劉長卿寂寂孤鶯啼杏園二首
絕妙蓋字句雖對而意則一貫也其餘如李嶠送
司馬承禎還山云蓬閣樅源兩地分人間海上不
相聞一朝琴裡悲黃鶴何日山頭望白雲柳中庸
征人怨云歲歲金河復玉關朝朝馬策與刀鐮三
春白雪歸青塚萬里黃河繞黑山周朴邊塞曲云
一隊風來一隊沙有人行處沒人家黃河九曲冰
先合紫塞三春不見花亦其次也

王建宮詞

王建宮詞一百首至宋南渡後失去七首好事者
 妄取唐人絕句補入之淚盡羅中夢不成白樂天
 詩也鴛央瓦上忽然聲花蓋夫人詩也寶帳平明
 金殿開王少伯詩也日晚長秋簾外報又日暎西
 陵松栢枝二首乃樂府銅雀臺詩也銀燭秋光冷
 畫屏及閒吹玉殿昭華管二首杜牧之詩也余在
 滇南見一古木七首特全今錄於左忽地金輿向
 月陂內人接著便相隨却回龍武軍前過當殿教

看卧鴨兒

唐著作佐郎崔令欽教坊記云左右兩

號月陂形如偃月也又云妓女入宜春苑謂之內人亦曰前頭人言常在駕前也其家在教坊者謂之十家

畫作天河刻作牛玉梭金鑷采橋頭每年宮女穿
 針夜勅賜新恩乞巧樓
 春來嬾困不梳頭嬾逐君王苑北遊暫向玉階花
 上立簸錢贏得兩三籌
 彈碁玉指兩參差堦扁臨虛闔着危先打角頭紅
 子落上三金子半邊垂

宛轉黃金白柄長青荷葉子畫鴛央把來不是呈
新樣欲進微風到御床
供御香方加減頻水沉山麝每回新內中不許相
傳出已被醫家寫與人
藥童食後進雲漿高殿無風扇小涼每到日中重
掠鬢袂衣騎馬繞宮廊

吳二娘

吳二娘杭州名妓也有長相思一詞云深花枝淺
花枝深淺花枝相間時花枝難似伊巫山高巫山

低莫雨蕭蕭郎不歸空房獨守時白樂天詩吳娘
莫雨蕭蕭曲自別江南久不聞又夜舞吳娘袖春
歌蠻子詞自注吳二娘歌詞有暮雨蕭蕭郎不歸
之句今絕妙詞選以此為白樂天詞誤矣吳二娘
亦杜公之黃四娘也聊表出之

天闕象緯逼

杜工部龍門奉先寺詩天闕象緯逼或作天闕殊
為牽強章表臣詩話據舊本作天闕引史記以管
闕天之語其見卓矣余又按文選潘岳秋興賦闕

祛音
祛音

天文之秘奧註引陸賈新語禁作乾谿之臺闕
天文杜子美精熟文選者也其補闕闕字正本此
况天文即象緯也不但用其字亦闡其義矣子美
復生必以余為知言天闕闕天也雲卧卧雲也此
倒字法也言闕天則星河垂地卧雲則空翠溼衣
見山中之殊於人境也
石祛卸亭是二祛
唐人送元中丞江淮轉運詩一首王維錢起集皆
有之其云去問珠官俗來經石祛春東南卸亭上

莫使有風塵用事頗隱僻石祛用荀子紫祛魚鹽
及文選石祛應節而揚葩事也卸亭吳大帝駐輦
所憇後人建卸亭在晉陵庾信詩卸亭一回望風
塵千里昏今刻本或改石祛作右却卸亭或改作
衍亭轉刻轉誤漫一正之

麗人行逸句

極音
劫音
松江陸三汀深語予杜詩麗人行古本珠壓腰袂
穩稱身下有足下何所著紅蕖羅襪穿登銀二句
今本無之淮南蔡衡仲昂聞之擊節曰非惟樂府

鼓吹蕪是周昉美人畫譜也

[Faint bleed-through text from the reverse side of the page]

太史升菴全集五十八卷

成都楊慎著

從子 有仁錄

維揚陳大科校

新都周參元重刊

天馬歌

天馬歌天馬狹歷無草草即阜字从艸从早艸字可染皂也後借為皂隸之皂歷解為槽櫪之歷言其性安馴不煩控制也師古解為水草之草失之

杜常不賦詩也
詩話云杜常方澤在唐詩人中名姓不顯而詩句
驚人今惟存華清宮一首孫公談圃亦以為宋人
近註唐詩三體者亦引談圃而不正指其非唐人
蓋不欲顯選者之失耳予又見范蜀公文集中有
手記一時交游名流中有杜常名姓又宋史有杜
常傳云杜常太后之姪能詩以史與談圃手記參
之為宋人無疑矣

落星遠戍

五十八卷

落星依遠戍斜日半平林梁元帝句也故鄉一水
隔風烟兩岫通陳後主句也唐人高處始能及之
見五代新說

短褐

杜少陵冬日懷李白詩短褐風霜入惟宋元本仍
作短今本皆作短褐短音豎二字見列子

古人賦

說苑曰師經鼓琴魏文侯起儻賦曰使我言而無
見違知古人一話一言皆曰賦彼所謂登高能賦

者豈必盡如後世之麗淫者哉

鶯啼脩竹

杜子美滕王亭詩春日鶯啼脩竹裡仙家犬吠白雲間脩竹用梁孝王事犬吠雲中用淮南王事人皆知之矣予嘗怪脩竹本無鶯啼字也後見孫綽蘭亭詩鶯啼吟脩竹游鱗戲瀾濤乃知杜老用此也讀書不多未可輕議古人

星橋

蘇味道詩星橋鐵鎖開本陳張正見詩天路橫秋

水星橋轉夜流之句

桔槔烽

邊方備警急作高土臺臺上作桔槔桔槔頭有兜零以新葦置其中常低之有寇即然火舉之以相告川烽望其烟曰燧唐詩桔槔烽上暮烟飛

松卜

古人詩句不知其用意用事妄改一字便不佳孟蜀下嶠楊柳枝詞吳王宮裡色偏深一簇烟條萬縷金不分錢唐蘓小小引郎松下結同心按古樂

府小小歌有云妾乘油壁車郎乘青驄馬何處結同心西陵松柏下牛詩用此意詠柳而貶松唐人所謂尊題格也後人改松下作枝下語意索然矣

江鳥海燕

余最愛樂府桂殿江鳥對彫屏海燕重之句不知何人作也

趙李

阮籍詠懷詩西遊咸陽市趙李相經過顏延年以為趙飛燕李夫人劉會孟謂安知非實有此人不知

必求其誰何也不詳詩意咸陽趙李謂游俠近幸之儔漢書谷永傳小臣趙李從微賤尊寵成帝常與微行者藉用趙李字正出此若如顏延年說趙飛燕李夫人豈可言經過如劉會孟言當時實有此人唐王維詩亦有日夜經過趙李家豈唐時亦實有此人乎乃知讀書不詳考深思雖如延年之博學會孟之精鑒亦不免失之况下此者耶

選詩補註

劉履作選詩補註效朱子註三百篇其意良勤矣

然曲說強解殊非作者之意如郭璞遊仙詩傳會
於君臣治道此何理耶且所見寡陋如儲光羲詩
格澤為君駕格澤星名大人賦建格澤之長竿是
也履乃云獅子名曰白澤白與格相近白澤即格
澤也此何異村學究之欺小童耶

舞馬登床

杜詩鬪鷄初賜錦舞馬使登床馬舞古有之山海
經述海外太樂之野夏后啓於此舞九代之馬杜
氏通典鳳花廐有蹠馬俯仰騰躍皆合節奏明皇

嘗令教舞馬百駟又施三層板床乘馬而上抃轉

如飛或命壯士舉榻馬舞其上觀此說則杜詩登

床之語蓋紀實也

南史河南國進赤龍駒能拜伏善舞

重池

左太冲詩衣被皆重池池被之心如池也李太白
詩亦有綠池障泥錦之句又裝潢家以卷縫罅處
為玉池也

小兒拳

黃山谷詩巖牙初長小兒拳以為奇句然太白詩

已有不知行徑下初拳幾枝蕨之句已落第二義矣

杜詩數目字

漢宮一百四十五多下珠簾閉鎖窓何處營巢夏
將半茅簷煙寺語雙雙此杜牧燕子詩也一百四
十五見文選注大抵牧之詩好用數目塚積如南
朝四百八十寺二十四橋明月夜故鄉七十五長
亭是也

管今半江

通伴邵文敬半江帆影落樽前之句以為奇絕遂
號為邵半江然唐趙嘏詩半江帆盡見分流之句
宋米元章亦云六朝山色落樽前已落前人第二
矣

奪胎換骨

漢賈捐之議罷珠崖疏云父戰死於前子鬪傷於
後女子乘亭鄣孤兒號於道老母寡婦飲泣巷哭
遙設虛祭想魂乎萬里之外後漢南 傳唐李
華吊古戰場文全用其語意揔不若陳陶詩云誓

掃 不顧身五年貂錦喪 塵可憐無定河邊
骨猶是春閨夢裏人一變而妙真奪胎換骨矣

龍衮羊裘

宋人題釣臺詩曰龍衮新天子羊裘老故人陳白
沙鷗為已句云七尺羊裘幾銖兩千秋龍衮共低
昂子陵豈有意與龍衮較低昂乎蕪句法亦贅又
不及宋人矣

翠微

爾雅山未及上曰翠微詩曰陟彼崔嵬崔嵬即翠

微詩傳授字各不同爾然崔嵬字不及翠微之工
凡山遠望則翠近之則翠漸微故曰翠微也左思
蜀都賦鬱蓋蓋以翠微注翠微山氣之輕縹也孟
郊詩山明翠微淺又山近漸無青東坡詩來看南
山冷翠微皆有意態足以發詩人及爾雅之妙詮
杜牧之云與客携壺上翠微則直致不及孟蘇矣

四言詩

劉彥和云四言正體雅潤為本五言流調清麗居
宗鍾嶸云四言文約義廣取效風雅便可多得每

苦文繁而意少故世罕習焉劉潛夫云四言尤難
三百篇在前故也葉水心云五言而上世徃徃極
其才之所至而四言詩雖文辭巨伯輒不能工合
數公之說論之所謂易者易成也所謂難者難工
也方元善取韋孟諷諫云誰謂華高企其齊而誰
謂德難厲其庶而以為使經聖筆亦不能刪過矣
此不過步驟河廣一章耳予獨愛公孫乘月賦月
出皎兮君子之光君有禮樂我有衣裳張平子西
京賦豈伊不虔思於天衢豈伊不懷歸于汾榆天
命不愆疇敢以渝絛釋載漢碑唐扶頌如山如岳
嵩如不傾如江如河澹如不盈其句法意味真可
繼三百篇矣或曰唐山夫人房中樂歌何如曰是
直可以繼關雎不當以章句摘也曰然則曹孟德
月明星稀嵇叔夜目送歸鴻何如曰此直後世四
言耳工則工矣比之三百篇尚隔尋丈也

雲府

唐詩多用雲府字出庾肅之山讚所謂雲霞之府也

復裙詩

陳蕭鄰詠復裙詩
晶晶金沙淨
離離寶縫分
纖腰非學楚寬帶為思君

評李杜韓柳

杜詩語及太白處無慮十數篇而太白未嘗假借子美一語以此知子美傾倒太白至難晏元獻公嘗言韓退之扶導聖教剷除異端則誠有功若其祖述墳典憲章騷雅上傳三古下籠百世橫行濶視於綴述之場者子厚一人而已

勾欄

段國沙州記吐谷渾於河上作橋謂之河厲長一百五十步勾欄甚嚴飾勾欄之名始見此王建宮詞風簾水殿壓芙蓉四面勾欄在水中李義山詩簾輕幕重金勾欄李長吉詩蟬蛄吊月鈎欄下字又作鈎宋世以來名教坊曰勾欄

側寒

唐詩春寒側側掩重門王介甫側側輕寒剪剪風許奕小詞玉樓十二春寒側呂聖求詞寒側斜雨

側寒字詞人相承用之不知所出大意側不正也
側寒字甚新特拈出之

月黃昏

林和靖梅詩踈影橫斜水清淺暗香浮動月黃昏
葦航紀談云黃昏以對清淺乃兩字非一字也月
黃昏謂夜深香動月為之黃而昏非謂人定時也
蓋晝午後陰氣用事花房歛藏夜半後陽氣用事
而花敷蓋散香凡花皆然不獨梅也坡詩只恐夜
深花睡去高燒銀燭照紅粧宋人梔子花詞惱人

惟是夜深時是此理余嘗有詩云曉屏殘夢暖香
中花氣薰人怯曉風亦與此意同蓋物理然耳

太白用古樂府

古樂府暫出白門前楊柳可藏烏歡作沉水香儂
作博山鑪李白用其意衍為楊叛兒歌曰君歌楊
叛兒妾勸新豐酒何許最關情烏啼白門柳烏啼
隱楊花君醉留妾家博山鑪中沉香火雙煙一氣
凌紫霞古樂府朝見黃牛暮見黃牛三朝三暮黃
牛如故李白則云三朝見黃牛三暮行太遲三朝

又三暮不覺鬢成絲古樂府云郎今欲渡畏風波
李白云郎今欲渡綠何事如此風波不可行古樂
府云春風復多情吹我羅裳開李友其意云春風
復無情吹我夢魂散古人謂李詩出自樂府古選
信矣其楊叛兒一篇即暫出白門前之鄭箋也因
其拈用而古樂府之意益顯其妙益見如李光弼
將子儀軍旗幟益精明又如神僧拈佛祖語信口
無非妙道豈生吞義山拆洗杜詩者比乎

民歌出牧

比子美滕王亭子詩民到于今歌出牧來遊此地
不知還後人因子美之詩注者遂謂滕王賢而有
遺愛于民今郡志亦以滕王為名宦予考新舊唐
書並云元嬰為荊州刺史驕佚失度太宗崩集宦
屬燕飲歌舞狎昵廝養巡省部內從民借狗求置
所過為害以丸彈人觀其走避則樂及遷洪州都
督以貪聞高宗給麻二車助為錢緡小說又載其
召屬宦妻于宮中而淫之其惡如此而少陵老子
乃稱之所謂詩史者蓋亦不足信乎未有暴於金

洪兩州而仁于閩州者也

滕王此與前民歌出牧條說異

杜工部有滕王亭詩王建詩榻得滕王蛺蝶圖皆

稱滕王湛然非元嬰也王勃記滕王閣則是元嬰

耳

唐詩二庭歸望斷萬里客心愁二庭者沙鉢羅可

汗建庭于昨合水謂之南庭吐陸建牙於鏃曷山

謂之北庭二庭以伊列水為界所謂南單于北單

于也

于也

避賢

杜詩啣盃樂聖稱避賢用李適之避賢初罷相樂

聖且啣盃句也今本作世賢非更取湫花媚遠天

今本作椒花非椒花色綠與葉無辨不可言媚

古詩

古詩文綵雙鴛鴦裁為合歡被著以長相思緣以

結不解著昌慮切鄭玄儀禮注著充之以絮也緣

以絹切鄭玄禮記注緣飾邊也長相思謂以絲縷

絡綿交互網之使不斷長相思之義也結不解按
說文結而可解曰紐結不解曰締締謂以針縷交
瑣連結混合其縫如古人結綢繆同心製取結不
解之義也既取其義以著愛而結好又美其名曰
相思曰不解云合歡被宋趙德麟侯鯖錄有解會
而觀之可見古人詠物托意之工矣

碑生金

陰鏗詩曰表柱應堪燭碑書欲有金上句用張華
然燭化狐事下句碑生金事人知之考水經注

魏受禪碑六字生金論者以為司馬金行故曹氏
六世而晉代之也又符子曰木生蝎石生金又賈
逵祠前碑石生金于寶以為晉中興之瑞郭璞傳
碑生金庾氏禍至矣陰所用蓋出此

一咲

杜詩一箭正墜雙飛翼黃山谷注作一笑蓋用賈
大夫妻射雉事也

連綿字

左太冲招隱詩峭嶠青葱間竹栢得其真五言詩

用四連絲字前無古後無今

百東坡

東坡泛穎詩散為百東坡頃刻復在茲劉湏溪謂本傳燈錄按傳燈錄良价禪師因過水觀影而悟有偈云切忌從他覓迢迢與我疎我今獨自往處處得逢渠渠今正是我我今不是渠

五師唐詩近三百篇

唐人詩主情去三百篇近宋人詩主理去三百篇卻遠矣匪惟作詩也其解詩亦然且舉唐人閨情

詩云裊裊庭前柳青青陌上桑提籠忘採葉昨夜夢漁陽即卷耳詩首章之意也又曰鶯啼綠樹深燕語雕梁晚不省出門行沙場知近遠又曰漁陽千里道近于中門限中門踰有時漁陽常在眼又云夢裏分明見關塞不知何路向金微又云妾夢不離江上水人傳郎在鳳凰山即卷耳詩後章之意也若如今詩傳解為托言而不以為寄望之詞則卷耳之詩乃不若唐人作閨情詩之正矣若知其為思望之詞則詩之寄興深而唐人淺矣若使

詩人九原可作必蒙印可此說耳

北走

李文正嘗與門人論詩曰杜子美詩北走關山開

雨雪與騎中宵堪北走兩北走字同乎慎對曰

按字書疾趨曰走上聲驅之走曰奏去聲北走關

山疾走之走也如漢書北走邯鄲道之走

走驅而走之也如漢書季布北走之走是疑不

同先生曰爾言甚辨然吾初無此意盧師邵侍御

在側曰恐杜公亦未必有此意蓋如此解詩似涉

於太鑿耳

賤妾亦何為

古詩君亮執高節賤妾亦何為文選范云古意詩

注引之作擬何為擬字勝亦字

豎子

阮籍登廣武而歎曰時無英雄使豎子成名豈謂

沛公為豎子乎傷時無劉項也豎子指晉魏閻人

耳李太白詩沉醉呼豎子往言非至公亦誤認嗣

宗語也東坡詩聊與廣武歎不待雍門彈

豎
切如
聲立也

五雲太甲

杜詩五雲高太甲六月曠搏扶注不解五雲之義
 嘗觀王勃益州夫子廟碑云帝車南指遁七曜于
 中階華蓋西臨藏五雲于太甲酉陽雜俎謂燕公
 讀碑自帝車至太甲四句悉不解訪之一公一公
 言北斗建午七曜在南方有是之祥無位聖人當
 出華蓋以下卒不可悉愚謂老杜讀書破萬卷自
 有所據或入蜀見此碑而用此語也晉天文志華
 蓋杠旁六星曰六甲分陰陽而配節侯太甲恐是

六甲一星之名然未有攷證以一行之邃於星歷
 張燕公段柯古之殫見洽聞而猶未知焉姑闕疑
 以俟博識

卵色天

唐詩殘霞感水魚鱗浪薄日烘雲卵色天東坡詩
 笑把鴟夷一樽酒相逢卵色五湖天正用其語花
 間詞一方卵色楚南天註以卵為柳非也註東坡
 詩者亦改卵色為柳色王龜齡亦不及此耶

拋壻

壻
切駝上
 声

宋世寒食有拋壻之戲兒童飛瓦石之戲若今之打瓦也梅都官禁烟詩窈窕踏歌相把袂輕浮賭勝各飛壻壻七禾切或云起於堯民之擊壤

許渾

唐詩至許渾淺陋極矣而俗喜傳之至今不廢高棟編唐詩品彙取至百餘首甚矣棟之無目也棟不足言而楊仲弘選唐音自謂詳於盛唐而略於晚唐不知渾乃晚唐之尤下者而取之極多仲弘之賞鑒亦羊質而虎皮乎陳后山云近世無高學舉俗愛許渾斯卓識矣孫光憲云許渾詩李遠賦不如不做當時已有公論惜乎伯謙輩之憎於此也

三千歌舞

許渾凌歊臺詩曰宋祖凌歊樂未回三千歌舞宿層臺此宋祖乃劉裕也南史稱宋祖清簡寡欲儉於布素嬪御至少嘗得姚興從女有盛寵頗廢事謝晦微諫即時遣出安得有三千歌舞之事也審如此則是石勒之節宮場帝之江都矣渾非有意

於誣前代但習中無學目不觀書徒弄聲律以僥倖一第機關用之既熟不覺於懷古之作亦發之而後之淺學如楊仲弘高棟郝天挺之徒選以為警策而村學究又誦以教蒙童是以流傳至此不廢耳

晚見朝日

謝靈運詩晚聞夕飈急晚見朝日暎此語殊有變互凡風起必以夕此云晚聞夕飈即杜子美之喬木易高風也晚見朝日倒景反照也孟郊詩南山

塞天地日月石上生高峰夕駐景深谷夜先明皆自謝詩翻出

泔魚

泔音甘烹和之名

王半山文梁王墜馬賈傳自傷門人泔魚曾子垂涕又詩曰泔魚已悔當年事搏虎方驚此日身泔魚事出荀子云曾子食魚有餘曰泔之門人曰泔之傷人不若與之曾子泣涕曰有異心乎哉傷其聞之晚也

駭鼓

陽

卷八

木

王粲英雄記整兵駭鼓韓文公鄆州谿堂詩其鼓
駭駭襲用其字先輩謂韓文無一字無來歷若此
類甚多注者十不能一二耳

逐子

杜詩大家東征逐子回劉湏溪云逐字不佳予思
之杜詩無一字無來處所以佳此逐字無來處所
以不佳也今稱人之母隨子就養曰逐子可乎然
亦未有他好字易之近有語予以將字易之詩云
不遑將母蓋反言見義若春秋杞伯姬以其子來
朝而書杞伯姬來朝其子之例也為文富於萬篇
貧於一字其難如此古樂府有一母將九雛之句
則將字甚愜當試與知音訂之

七經詩集句之始

晉傅咸作七經詩其毛詩一篇略曰聿修厥德令
終有俶勉爾遁思我言維服盜言孔甘其何能淑
讒人罔極有覲面自此乃集句詩之始或謂集句
起於王安石非也

上番

杜工部竹詩會須上番看成竹獨孤及詩舊日霜
毛一番新別時芳草兩回春不堪花落花開處况
是江南江北人番去聲但杜公竹詩番字於義不
叶韓石溪都憲家有蔡夢弼杜詩箋上番音上篔
蜀名竹叢曰林篔易說卦為蒼筤竹古注亦音浪

泉明

李太白詩昔日繡衣何足榮今朝貰酒與君傾日
就東山賒月色酣歌一夜送泉明泉明即淵明唐
人避高祖諱改淵為泉也今人不知改泉明作泉

聲可咲

錦衣夜不辟

王子安臨高臺云錦衣夜不辟羅帷晝未空歌屏
朝掩翠粧鏡晚窺紅錦衣夜不辟應粧鏡晚窺紅
羅帷晝未空應歌屏朝掩翠形容富室豪家恣情
極樂反易晝夜最有深意今本為妄人改竄作錦
衣晝不辟羅帷夕未空此乃常事不足詠也

蘭亭杜詩

近有士人熟讀杜詩余聞之曰此人詩必不佳所

楊升菴 卷八
記是棊勢殘著元無金鵬變起手局也因記宋章
子厚日臨蘭亭一本東坡曰章七終不高從門入
者非寶也此可與知者道

王粲詩用劉歆賦語

劉歆遂初賦望亭隧之皦皦兮飛旗幟之翩翩王
粲七哀詩登城望亭隧翩翩飛羽旗實用劉歆語

長河既已縈

古文苑王融遊仙詩長河既已縈層山方可礪縈
今本語作榮解者遂謬云榮如草木之榮華猶言

海變桑田可笑不思縈縈帶也帶河礪山眼前事
何必遠引

塞北江南

甘州本月支國漢

轉得上所居後魏為張掖

郡改為甘州以甘峻山名之山有松柏五木美水
茂草冬溫夏涼又有仙人樹人行山中飢即食之
飽不得持去平居時亦不得見也唐韋蟾詩云塞
北江南舊有名言其土地美沃塞北之江南也

日抱鼉鼉

韓石溪延語余曰杜子美登白帝最高樓詩云峽
 坼雲霾龍虎卧江清日抱鼉鼉遊此乃登高臨深
 形容疑似之狀耳雲霾坼峽山木蟠拏有似龍虎
 之卧日抱清江灘石波盪有若鼉鼉之遊余因悟
 舊註之非其云雲氣陰黯龍虎所伏日光圓抱鼉
 鼉出曝真以為四物矣即以杜證杜如江光隱映
 鼉鼉窟石勢參差烏鵲橋同一句法同一解也蘇
 子赤壁賦云踞虎豹登虬龍攀栖鵲之危巢俯馮
 夷之幽宮亦是此意豈真有烏鵲鼉鼉虬龍虎豹

哉

隋末詩識

江都迷樓宮人杭靜夜半歌云河南楊柳樹江址
 李花營楊柳飛綿何處去李花結果自然成又煬
 帝作鳳船歌云三月三日到江頭正見鯉魚波上
 遊意欲持鈎往撩取恐是蛟龍還復休皆唐興之
 兆又煬帝索酒歌云宮木陰濃燕子飛興衰自古
 漫成悲他日迷樓更好景宮中吐燄奕紅輝其後
 迷樓為唐兵所焚竟叶詩識出山海記

船音目又船名

道林岳麓二寺詩

長沙道林岳麓二寺之勝聞於天下蓋因杜工部
之一詩也杜公之後有沈傳師二詩崔珣一詩韋
瞻一詩皆效工部之體余舊見家藏石刻有之近
閱長沙志已失其半今具錄於此沈傳師道林岳
麓寺詩云道林岳麓仲與昆卓犖請從先後論松
根踏雲二千步始見大屋開三門泉清或戲蛟龍
窟殿豁數盡高帆掀即今異鳥聲不斷聞道看花
春更繁從容一衲分若有蕭瑟兩鬢吾能髡逢迎

侯伯轉覺貴膜拜佛像心加尊稍揖英皇頰濃淚
試與屈賈招清魂荒唐大樹悉楠桂細碎枯草多
蘭蓀沙彌去學五印字靜女來縣千尺幡主人念
我塵眼昏半夜號令期至暎遲回雖得上白舫羈
紲不敢言綠樽兩祠物色採拾盡僻間杜甫原少
恩晚來光彩更騰射筆鋒正健如可吞又岳麓寺
一篇云承明年老輒自論乞得湘守東南奔為聞
茲國富山水青嶂逶迤僧家園含香珥筆皆蒼舊
謙抑自忘臺省尊不令執簡侯亭館直許携手遊

山樊忽驚列岫晚來逼朔雲洗盡烟嵐昏碧波迴
嶼三山轉丹檻遶郭千艘屯華鑣蹀躞徇沙步大
旆綵錯輝松門樛枝競擎龍蛇勢折幹不減風霆
痕相重古殿倚巖腹別引新徑縈雲根目傷平楚
虞帝魂情多思遠聊開樽危絃細管逐歌颺畫鼓
繡靴隨節翻鏘金七言凌老杜入木八法蟠高軒
嗟予潦倒久不利忍復感激論元元崔珣道林寺
詩曰臨湘之濱岳之麓西有松寺東岬無松風十
里擺不斷竹泉瀉入千僧厨宏梁大棟何足貴山

寺難有山泉俱四時惟夏不敢入燭龍安敢停斯
須遠公池上種何物碧羅扇底紅鱗魚香閣朝鳴
大法鼓天公夜轉三乘書野花市井栽不著山鷄
飲啄聲相呼金檻僧迴步步影石盆水濺聯聯珠
土臨高處日正午舉手欲摸黃金鳥遙江大船小
於葉遠林雜樹齊如蔬潭州城郭在何處東邊一
片青糝糊韋瞻道林寺詩曰石門道接蒼梧野愁
色陰深子妃寡廣殿崔嵬萬壑間長廊結曲千巖
下靜聽林飛念佛鳥細看壁畫馱經馬暖日斜明

蟬竦梁濕烟散幕鴛鴦瓦井方部落檀香塑西國
文書貝葉寫壞欄迸竹醉好題窄路垂藤困堪把
沈裴筆力闢雄壯宋杜詞源兩風雅他方居士來
施齋彼岍上人投結復悲我未離擾擾徒勸我休
學悠悠者何時得與劉遺民同入東林白蓮社四
詩佳句層出而體制一揆所稱沈裴宋杜裴乃裴
休宋之問也二詩失傳杜詩見本集

紅雪紫雪

劉夢得文集有謝面脂口脂表云宣奉聖旨賜臣

臘日口脂面脂紅雪紫雪雕奩既開珍藥斯見膏
凝雪瑩含液騰芳與杜子美口脂面藥翠管銀罌
之句可參考○王建詩云黃金合裡盛紅雪重結
香羅四出花一一旁邊書勅字中官送與大臣家

朝霞作雨

素問云霞擁朝陽雲奔雨府楚辭云虹蜺紛其朝
霞夕淫淫而淋雨唐詩云朝霞晴作雨俗諺云朝
霞不出市

應龍妖女

余讀阮公咏懷詩應龍沉冀州妖女不得眠不知何解後觀張平子應問曰女魃也應龍能興雲雨者也蚩尤作女魃旱神也北退也應龍能興雲雨者也蚩尤作兵伐黃帝帝乃令應龍攻之冀州之野應龍蓄水蚩尤請風伯雨師從黃帝乃下天女曰妖雨止遂殺蚩尤妖不得復上所居不雨妖亦魃也

勸農詩

仕宦之身南州北縣商賈之人天涯海峽爭如農夫六親對面門無官府身即強健夏絹新衣秋米

白飯不知金貴惟聞粟賤鴉鴨成群猪羊滿園官稅早了逍遙散誕安眠穩睡直千直萬此詩詞旨平易足以諭俗余按此乃謝良齋勸農詩也鶴林玉露亦載之而缺數句今據其集錄之

友所著有古今孝子傳

良齋新喻人與朱子

古詩可考春秋改月之證

文選古詩十九首非一人之作亦非一時也其曰玉衡指孟冬而上云促織下云秋蟬蓋漢之孟冬非夏之孟冬矣漢襲秦制以十月為歲首漢之孟

冬夏之七月也其曰孟冬寒氣至北風何慘慄則漢武帝以改秦朔用夏正以後詩也三代改朔不改月古人辨證博引經傳多矣獨宋引此耳又唐儲光羲詩夏王紀冬令殷人乃正月此亦一證

金波寶燄

朱晦翁廬山紀行詩斯須莫雲合白日無餘暉金波從地湧寶燄穿林飛又有觀野燈詩云須信地靈資物化金膏隨處發精光余謂馬血之為轉燐人血之為鬼火此所謂昭明焄蒿悽愴也若廬山

之野燈杭州之湖光峨眉之佛光金堂之聖光江賦之陰火山川寶玉之氣也腐草尚能為螢水亦能發燄况山川寶玉乎

唐詩人鄭仲賢

余弟姚安太守未菴慥字用能酒邊誦一絕句云亭亭畫舸繫春潭只待行人酒半酣不管烟波與風雨載將離恨過江南兄以為何人詩余曰按宋文鑑則張文潛詩也未菴取草堂詩餘周美成尉遲杯注云唐鄭仲賢詩余因歎唐之詩人姓名隱

而不傳者何限或張文潛愛而書之遂以為文潛之作耳

坡公亟稱文與可之詩而世罕傳丹淵集余家有之其五言律有韋蘇州孟襄陽之風信坡公不虛賞也今錄其數首于此詠閑樂云晝睡欲過午好風吹竹床溪雲生薄暮山雨送微涼粉裹衣裳潤蘭薰枕席香歸來閑且樂多謝墨君堂過友人谿居云籬巷隔菰蒲閑扉掩自娛水蟲行插畔林鳥

過提壺白浪搖秋艇青烟蓋晚厨主人誇野飯為我煮秋鱸晚次江上云宛轉下江岬霜風繞人衣翩翩渚鴻壓閃閃林鴉歸前壑已重靄遠峰猶落暉孤舟欲何向擘浪去如飛玉峰園避暑值雨云南園避中伏意適晚忘歸墻外谷雲起簷前山雨飛興饒思秉燭坐久欲添衣為愛東岩下泉聲通翠微極寒云燈火宜冬杪圖書稱夜長簾鉤掛新月窓紙漏飛霜酒醴慙孤宦羶裘逐異鄉誰知舊山下梅艷滿東墻江上主人云客路逢江國人家

占畫圖青林隨遠岬白水滿平湖魚小猶論尺鷁
輕欲問銖何時遂休去來此伴潛夫詠梨花云素
質靜相依清香暖更飛笑從風外歇啼向雨中歸
江令歌瓊樹甄妃夢玉衣畫堂明月地常此惜芳
菲詠杏花仙杏一番新妖嬈洗露晨待粧嫌粉重
欲點要酥勻月淡斜分影池清倒寫真君須憐舊
物曾伴曲江春此八詩置之開元諸公集中殆不
可別今日宋無詩豈其然乎

玉臂銅青

東坡贈王定國家姬詩云君家玉臂貫銅青次公
注銅清所染衣服顏色之名銅青銅器上綠色是
以銅青為臂飾耳意又未明白近觀梅聖俞詩云
銅青羅衫日月團紅裙撮暈朝霞乾則銅青謂衫
色耳非以銅青為臂飾也余有浣溪沙云首夏偏
宜淡薄粧銅青衫子紫香囊清歌一曲送霞觴羅
襪凌波回洛浦澹雲輕雨拂高唐紗厨今夜賀新
涼

鱸香亭

陳文惠公堯佐吳江詩云平波渺渺烟蒼蒼菰蒲
才熟楊柳黃扁舟繫岸不忍去西風斜日鱸魚香
詩句絕膾炙人口今吳中改香作鄉又於其地立
鱸鄉亭余謂鱸香何不可之有幸溫公詩話可證

烟鬟

韓昌黎炭谷湫詩擢玉紆烟鬟奇句也東坡屢用
之如古甃磨翠屏霜林散烟鬟又云孤雲落日在
馬耳照曜金碧開烟鬟又落日銜翠壁暮雲點烟
鬟又兩山遙樹雙烟鬟又淮山相媚嫵曉鏡開烟
鬟余因誦二公詩欲以烟鬟名亭但無此佳趣之
地當之耳○成澤禪師偈云一塢白雲之間茅屋
雲塢可對烟鬟亦可名亭

空齋慈湖撫琴行

蕭蕭指下生秋風漸漸幽響颼寒空月明夜氣清
入骨何處仙珮搖丁東野鶴驚起舞流水咽復鳴
一唱三歎意未已幽幽話出太古情龍吟虎嘯遞
神怪千山萬壑風雨晦海濤震蕩林木響亂撒金
盤冰雹碎和氣回春陽縹渺孤鸞翔三江五湖烟

水澗波聲颺颺鳴漁柳悲猿臨澗欲渡不敢渡但
聞澗下蕭瑟松風長閑雲洩碧落勢去還迴薄神
仙恍惚無定所徵吟似欲止所作馭風一笑歸蓬
瀛猶有餘音遶寥廓慈湖此詩不減盛唐亦嘗苦
辛非苟作者又何必指李杜為癡咲昌黎薄逸少
空萬古為無人耶

古梅

蕭東之古梅二絕云湘妃危立凍蛟背海人冷掛
珊瑚枝醜怪驚人能嫵媚斷魂只有曉寒知廿二

云百千年蘚着枯樹一兩點春供老枝絕壁笛聲
那得到只愁斜日凍蜂知甚有風裁

坡詩月明看露上之句

蘇東坡詩八首大率皆田中語其第四首云種稻
清明前樂事我能數遙空暗春澤計水聞好語分
秧及初夏漸喜風葉舉月明看露上一一珠垂縷
秋來霜穗重顛倒相撐拄但聞畦壠間蚱蜢如風
雨新春便入甌玉粒照筐筥云云此詩敘田家自
清明至成熟曲盡其趣注未能盡發其妙今補之

主音主掌
也支也
也五音
也音猛

于后○漸喜風葉舉秧初立苗後得風則長呂氏
 春秋所謂禾心中央疏為冷風是也○月明看露
 上農夫云秧苗得露皆先潤其根由根上節至葉
 稍垂一點月明窺見其上洪舜俞平齋集有魏城
 晚涼倚窗觀稼二絕云晚風不動稻苗平葉葉頭
 邊沆瀣明井養不窮功用在誰將易象細推評其
 二云飛明一點上苗端難作尋常露雨看碧眼道
 人參解得黃河夜半泝崑崙以此補坡詩注真妙
 也此事奇坡詩詠之奇平齋二詩注之又奇特表

出之

英英白雲露彼管茅

詩白華之什云英英白雲露彼管茅毛傳云雲亦
 有露孔穎達正義云有雲則無露無雲則有露毛
 言雲亦有露者露雲氣微不映日月不得如雨之
 雲耳非無雲也若露濃霧合則清且為昏是亦露
 之雲也○有雨雲有露雲此節發揮甚新

清新庾開府

杜工部稱庾開府曰清新清者沆麗而不濁滯新

者創見而不陳腐也試舉其略如文昌氣似珠太
 史明如鏡凱樂聞朱鴈鏡歌見白麟楊柳歌落絮
 鶯毛下青絲覆局能懸記看碑解暗疏池水朝含
 墨流螢夜聚書含風搖古度防露動林於古度林於皆竹
 木名自來漢陰逢荷蓀細林見杖挈濁醪非鶴髓
 無人用也蘭肴異蟹香漢帝看桃桼齊侯問棗花冬嚴日不
 暖歲晚風多朔賦用王延壽書須韋仲將干柱蓮
 花塔田旬紫紺園建始移交讓徽音種合歡螢排
 亂草出鴈拾斷蘆飛羊腸連九坂熊耳對雙峰北

梁送孫楚西堤別葛龔古槐時變火枯楓乍落膠
 香螺酌美酒枯蚌籍蘭肴成丹湏竹節量藥有刀
 圭京兆陳安世成都李意期山精逢照鏡樵客值
 圍碁野爐然樹葉山杯捧竹根被壠文瓜熟交脰
 香穗低學異南宮敬貧同北郭騷蒙吏觀秋水菜
 妻紡落毛雪花開六出水珠映九光堦下雲峯出
 窻前風洞開澗底百重花山根一片雨峽路沙如
 月山峯石似眉荷風驚浴鳥橋影聚行魚水影搖
 叢竹林香動落梅水似桃花色山如甲煎香路高

山裏樹雲低馬上人酒正離悲促歌工別曲悽山
明疑有雪岸白不關沙詠杏花云依稀映林塢爛
熳開山城寄王琳云玉關道路遠金陵信使踈獨
下千行淚開君萬里書望滑水云樹似新亭岍沙
如龍尾灣猶言吟暝浦應有落帆還此二絕即一
篇哀江南賦也又別周尚書云陽關萬里道不見
一人歸唯有河邊鴈年年南向飛詠桂云南中有
八桂繁華無四時不識風霜苦安知零落期唐人
句皆倣效之

井公六博

古樂府井公能六博玉女善投壺蓋因井星形如
博局而附會之亦詩人北斗挹酒漿之意也曹子
建詩仙人攬六着對博泰山隅齊陸瑜詩九仙會
歡賞六博具娛神戲谷聞餘地銘山憶舊秦周王
子深詩誰能攬六着還須訪井公庾子山詩藏書
凡幾代看博已千年陳張正見詩已見玉女笑投
壺復覩仙童欣六博

屋角明金字

北史斛不識文字初名敦苦其難署改名為
金從其便易猶以為難神武乃指屋角令識之陸
渭南晚晴詩屋角明金字溪流作敝文用此事也

不嫁惜娉婷

杜子美詩不嫁惜娉婷此句有妙理讀者忽之耳
陳后山衍之云當年不嫁惜娉婷傳粉施朱學後
生不惜捲簾通一顧怕君着眼未分明深得其解
矣蓋士之仕也猶女之嫁也士不可輕於從仕女
不可輕於許人也着眼未分明相知之不深也古

人有相知之深審而始出以成其功者伊尹孔明
是也有相知不深確乎不出以全其名者嚴光蘇
雲卿是也有相知不深闖然以出身名俱失者劉
歆荀彧是也白樂天詩寄言痴小人家女慎勿將
身輕許人亦子美之意乎

大史升菴全集五十八卷終

太史升菴全集五十九卷

成都楊慎著

從子今有仁錄

維楊陳大科校

新都周參元重刊

評李杜

楊誠齋云李太白之詩列子之御風也杜少陵之
詩靈均之乘桂舟駕玉車也無待者神於詩者與
有待而未嘗有待者聖於詩者與宋則東坡似太

白山谷似少陵徐仲車云太白之詩神鷹瞥漢少陵之詩駿馬絕塵二公之評意同而語亦相近余謂太白詩仙翁劍客之語少陵詩雅士騷人之詞比之文太白則史記少陵則漢書也

天風海濤

趙汝愚詩江月不隨流水去天風常送海濤來朱文公愛之遂書天風海濤字於石今人不知為趙公詩也

舞妓看靴

舒元興詠妓女從良詩曰湘江舞罷却成悲便脫蠻靴出鳳幃誰是蔡邕琴酒客曹公懷舊嫁文姬可考唐世妓女舞飾也按說文鞮四夷舞人所着履也周禮有鞮鞻氏亦是四夷之舞今之樂部舞妝皆出四夷唐人舞妓皆着靴猶有此意盧肇柘枝舞賦靴瑞錦以雲匝袍蹙金而鴈歌樂府歌錦靴玉帶舞回雲杜牧之贈妓詩曰舞靴應任旁人看笑臉還須待我開黃山谷贈之詞云風流太守能籠翠羽宜醉金釵且留取垂楊掩映庭堦直待

朱輪去後便從伊窄鞵弓鞋則汴宋猶似唐制至

南渡後妓女窄鞵弓鞋如良人也故當時有蘇州

頭杭州脚之謗云蠻靴一本作鸞靴盧肇賦一本云靴瑞錦以鸞西袍蹙金而鴈

歌以寫對鴈當是併識於此

孟浩然草堂詩偃曝蘭柀日周旋偃曝謂偃卧曝

背也用文選王僧達寒榮共偃曝之句今刻孟詩

不知其出處改作掩曝可笑而謬者猶曰詩刻必

去注釋從容咀嚼真味自長此近日強作解事小

兒之通弊也蓋頤中有物乃可言咀嚼而出真味

若空腸作雷鳴而強為戛齒之狀但垂饑涎耳真

味何由出哉

朱滔括兵 麗情集

朱滔括兵不擇士族悉令赴軍自閱於毬場有士

子容止可觀進趨純雅滔問曰所業者何曰學為

詩曰有妻否曰有即令作寄內詩援筆立成詞曰

握筆題詩易荷戈征戍難慣從鴛被暖怯向鴈門

寒瘦盡寬衣帶啼多漬枕檀試留青黛看回日盡

易十卷

眉看又令代妻作詩答曰蓬鬢荆釵世所稀布裙
猶是嫁時衣胡麻好種無人種合是歸時底不歸
滔遺以束帛放歸

王霞卿

進士鄭殷彛旅遊會稽寓唐安寺見粉壁有題云
瑯邪王氏霞卿光啓三年陽春二月登於是閣臨
軒轉恨觀物增悲雖看煥爛之花但比淒涼之色
時有輕綃捧硯小玉觀題詩曰春來引步暫尋幽
愁見風光倚寺樓正好開懷對煙月雙眉不展自

如鈎鄭生和曰題詩仙子此曾遊應是尋春別鳳
樓賴得從來未相識免教錦帳對銀鈎霞卿乃邑
宰韓嵩自京師挈之任所嵩遇暴寇而卒鄭生欣
然謁之霞卿竟辭以疾而不見焉但令總角婢子
輕綃持詩答曰君是烟霄折桂身聖朝方切用儒
珍正堪西上文場戰空向途中昵婦人鄭得詩大
慙而去唐會昌中三鄉有女子題詩於壁曰西逐
良人西入關良人身歿妾空還謝娘衛女不相待
為雨為雲過此山進士陸真洞王祝劉谷王條李

昌鄴王碩李儁張綺高衢韋冰賈馳十一人和之
曰三鄉畧未聞謁之不內慙而退焉

胡琴婢勝兒

吳泰伯祠在閭門之東每春秋市人相率牲醴多
圖善馬絲輿美女以獻之時金銀行以輕綃畫侍
婢捧胡琴以從其貌勝於舊繪者名為勝兒蓋他
獻者無以匹也女巫方舞有進士劉景復送客之
金陵置酒於廟東通波館忽欠伸思寢夢紫衣冠
者言襄王奉屈劉生隨至廟周旋揖讓而坐王語

淫
音淫也

劉生曰適納一胡琴妓藝精而色麗知吾子善歌
故奉邀作胡琴一曲以寵之生初頗不酣命酌人
間酒一杯已醉乃作歌曰繁絃已停雜吹歇勝兒
調弄邏娑撥四絃攏撚三五聲喚起邊風馳明月
大聲嘈嘈奔淫淫浪蹙波間倒溟渤小絃切切怨
颼颼鬼哭神悲秋悉窅倒腕斜挑掣流電春雷直
戛騰秋鶻漢妃徒得端正名秦女虛誇有仙骨我
聞天寶十年前涼州未作西戎窟麻衣古衽皆漢
民不省塵暫蓬勃太平之末亂犬豕奔騰

嗚也
音屋咽

恣唐突元宗未到萬里橋東洛西京一時沒海內
漢民皆入_手飲恨吞聲空咽嗚時看漢月望漢天
怨氣衝星成彗孛國門之西八九鎮高城深壘閑
閑卒河湟咫尺不能收輓粟推車徒兀兀今朝聞
撥涼州曲使我心神暗超忽勝兒若向邊塞彈征
人淚血應闌干吟畢以獻王召勝兒授之王之侍
兒有妬者以金如_六心擊勝兒劉生驚而寤歌傳於

吳中

七賢過關

世傳七賢過關圖或以為即竹林七賢爾屢有人
持其画來索題漫無所據觀其画衣冠騎從當是
晉魏間人物意態若將避地者或謂即論語作者
七人像而為画爾姜南舉人云是開元日冬雪後
張說張九齡李白李華王維鄭虔孟浩然出藍田
關遊龍門寺鄭虔圖之虞伯生有題孟浩然像詩
風雪空堂破帽温七人圖裏一人存又有搓溪張
輅詩二李清狂狎二張吟鞭遙指孟襄陽鄭虔筆
底春風滿摩詰圖中詩興長是必有所傳云七賢

楊升菴
卷九
過關事不經見於書傳而画家乃傳徧於好事者
之家究其姓名未的其誰何先師文正李公嘗辨
之慎近見洪武中高得賜題錢舜舉寒林七賢圖
古風云騷壇逸響何寥寥作者逝矣誰能招詵然
七子美風度乃有遺像圖生綃衣冠半帶晉季態
人物絕是唐中朝想當朝政日休暇擬採野景歸
風謠青驃黃犢踏凍雨蹇驢瘦馬衡寒颯醉鞭笑
停似接轡銀燈戲拍催聯鑣看花多情且少待尋
梅有興非無聊此圖我嘗見數十高林大樹風蕭

蕭掃除閑冗存簡素松雪老筆才尤超方之粉墨
巧塗染奚止霄壤相懸遠尚疑高李六君子當時
未見潘逍遙道同氣合志相感雖曠百世如同僚
画史貌出有深意况自昔日傳今朝屋梁落月見
顏色妙處不待窮摹描君不見袁安僵卧寒正驕
王維乃作雪裏之芭蕉又能直題云七賢之名奚
所徵七賢去國身何輕風沙索寞幾千里道旁見
者難為情君不是幽谷關青牛白板春晝閒又不
是玉門道富貴生還致身早英雄出處貴有時何

用駟馳嘆衰老歲晚征途天雨雪數騎連翩行欲
歇不如灞陵橋上翁破帽吟詩自清絕惜哉命不
偶奔走半道周人生遇坎坷窮苦奚足尤左遷與
投散逝者良悠悠他人未足說所惜柳與劉天涯
相聚一回首往事於人竟何有莫念玄都舊種桃
且往愚溪賸栽柳風流畫史真絕倫毫端點染太
精神王郎珍藏又十載展圖示我勞重陳勞重陳
此意祝君宜書紳二詩雖不工可考七賢姓名據
此則高適李白孟浩然與劉禹錫柳宗元不同時

潘逍遙宋人又在後矣合而圖之繆甚亦不足深
辨也畫譜云眉山老書生不得其名畫七才子入
關圖山谷謂人物各有意態博雅之士賞其畫則
可必湊合姓名不亦鑿乎

鐵馬汗常趨

安祿山之亂哥舒翰與賊將崔乾祐戰見黃旗軍
數百隊官軍以為賊賊以為官軍相持久之忽不
見是日昭陵內石馬皆汗流杜詩玉衣晨自舉鐵
馬汗長趨李義山亦云天教李令心如日可待昭

陵石馬來

金潏

張籍蠻中詩銅柱南邊毒草春行人幾日到金潏

金潏交趾地名水經注所謂金潏清渚也今刻本

作麟非

沙海

戰國策暉臺之下沙海之上九域志有沙海孟浩

然和張三自穰縣還途中遇雪詩風吹沙海雪來

作柳園春正是梁地事

竭來

今又語辭竭來聿來不知所始按楚辭車既駕兮

竭而歸不得見兮心傷悲舊註竭去也又按呂氏

春秋膠鬲見武王於鮪水曰西伯竭來無欺我也

武王曰不子欺將伐殷也膠鬲曰竭至武王曰將

以甲子日至註竭何也若然則竭之為言蓋也若

以解楚辭則謂車既駕矣蓋而歸乎以不得見而

心傷悲也意尤婉至則今文所襲用竭來者亦謂

蓋來也非是發語之辭矣文選註劉向七言曰竭

來歸耕永自踈顏延年秋胡妻詩曰竭來空復辭
皆謂盍字始通

晁詩

晁元忠詩安得龍湖潮駕回安河水水從樓前來
中有美人淚人生高唐觀有情何能已晏小山留
春令云別浦高樓曾漫倚對江南千里樓下分流
水聲中有當日凭高淚全用其語

凭音平又倚也

今之三句詩

古有三句之詩意足詞贍盤屈於二十一字之中

最為難工徧檢前賢詩不過四五首而已岑之敬
當壚曲云明月二八照花新當壚十五晚留宿四
眸百萬橫自陳最為絕倡唐傳奇無名氏春詞云
楊柳裊裊隨風急西樓美人春夢中繡簾斜捲千
條入宋謝臯羽寄鄧牧心云杜鵑花開葉葉齊戴
勝芋生藥草肥九鎖山人歸未歸洪武中詹天暉
寄山中友人云桂樹蒼蒼月如霧山中故人讀書
處白露濕衣不可去又古步虛詞云三十六天高
太清元君夫人蹋雲語吟風颭颭吹玉笙近日雲

南提學彭綱詠刺桐花云樹頭樹底花楚楚風吹
綠葉翠翩翩露出幾枝紅鸚鵡亦風韻可愛也刺
桐花雲南名為鸚哥花花形酷似之彭公此詩本
四句命吏寫刻于匾遺其一句復誦之自覺意足
乃不更改余聞之晉寧侍御唐池南云

殘燈詩

韋蘇州對殘燈詩云獨照碧牕久欲隨寒燼滅幽
人將遠眠解帶翻成結梁沈氏滿願殘燈詩云殘
燈猶未滅將盡更揚輝惟餘一兩焰猶得解羅衣

韋詩實出于沈然韋有幽意而沈淫矣

端硯詩

唐李咸用端溪硯詩媧天補剩石昆劍切來泥著
指痕猶濕經旬水未低呵雲潤柱礎筆彩飲虹霓
鵝眼工諳謬羊肝士乍割連漸光比鏡囚墨膩於
碧捧受同交印矜持過秉珪宜從方袋挈枉把短
行批淺水金為斗泓澄玉作堤此詩不特句佳亦
具賞鑒可補硯譜之遺

落梅詩

水擘蕭立等落梅詩云玉龍戰退鹿胎乾好在晴
沙野水看舞翠夢回仙袂遠射鵬人去露簷寒連
環骨冷香猶暖如意痕輕補未完誰在高樓吹笛
處輕衫當戶獨凭闌此詩工緻似李義山後六句
皆用美人事甚奇不類晚宋之作當表出之唐詩
新柳園林鶯毳色落梅田地鹿胎斑

隣舟詩

括蒼鮑欽止詩集余舊見之其中與蔡子陽鄭公
華自駒山隣舟行一首頗得隣舟江行之趣余愛

而誦之今錄於此舟行有後先相去能幾許鏗轟
金鼓聲見面不得語水花來幽香呀柳過疎雨登
艚各乘沅解帆會聯浦携我小龍團睡起就君煮

隣舍詩

陳張正見隣舍詩曰簷高同落照巷小共飛花符
載詩綠迸穿籬笋紅飄隔戶花于鵠詩蒸藜嘗共
竈澆薤亦同渠傳屐朝尋藥分燈夜讀書劉長卿
雞聲共林巷燭影隔茅茨徐錯詩井泉分地脉隣
杵共秋聲梅聖俞詩籬根分井口僻隙透燈光總

不如杜工部贈朱山人云相近竹參差相過人不
知幽花歎滿樹曲水細通池歸客村非遠殘樽席
更移看君多道氣從此數相隨渾成不見剗剗而
句句切題

水客吟詩

山魃一足之怪家語所謂山之怪夔罔兩王肅云
夔罔兩似夔而非夔也夔亦一足罔兩字一作魃
魃唐小說有一足叟自稱太上隱者作詩云酒盡
君莫沽壺乾我當發城市多踟塵還山弄明月東

坡詩云山中木客解吟詩即指此詩

伏毒寺詩

杜詩鄭國伏毒寺瀟洒在江心劉禹錫詩曾作關
中客頻經伏毒岩晴烟沙苑樹曉日渭川帆

岳陽樓詩

余昔過岳陽樓見一詩云樓上元龍氣不除湖中
范蠡意何如西風萬里一黃鵠秋水半江雙白魚
鼓瑟至今悲二女沉沙何處吊三閭朗吟仙子無
人識騎鶴吹簫下碧虛乃視其姓名則元人張翔

字雄飛不知何地人也雄飛在元不著詩名然此詩實可傳同時虞伯生范德機皆有岳陽樓詩遠不及也故特表出之

瀘水羅詩

唐人白行簡以瀘水羅賦得名其謔句云焦螟之生必全有以小為貴者江漢之流雖大蓋可一以貫之靈一詩曰瀘泉侵月起掃徑避蟲行瀘水蓋僧家戒律有此欲全水蟲之命故瀘而後飲今蜀中深山古寺猶有此規白居易送文暢詩山宿馴

溪虎江行瀘水蟲

無名氏詩

唐無名氏詩江上送行人千山生莫氛謝安團扇上為畫敬亭雲僧皎然送邢台州云海上海上僊山屬使君石橋琪樹古來聞他時畫出白團扇乞取天台一片雲二詩命意用事相類晉人重扇題畫謂之便面

幽州臺詩

陳子昂登幽州臺歌云前不見古人後不見來者

念天地之悠悠獨愴然而涕下其辭簡直有漢魏之風而文籍不載

瑞香花詩

瑞香花即楚辭所謂露甲也一名錦薰籠又名錦被堆韓魏公詩云不管鶯聲向曉催錦衾春曉尚成堆香紅若解知人意睡取東君莫放回張圖之改瑞香為睡香詩云曾向廬山睡裏聞香風占斷世間春採花莫撲枝頭蝶驚覺陽臺夢裏人陳子高詩宣和殿裏春風早紅錦薰籠二月時流落人

間真說事九秋風露却相宜蓋詠九日瑞香也余亦有詩云小屏殘夢暖香中花氣撩人怯曉風鋪被堆春蝴蝶散開簾忽見錦薰籠又唐人詩云誰將玉膽薔薇水新濯瓊肌錦繡禪音單体物既工用韻又奇可謂絕唱矣

崔魯華清宮詩

崔魯華清宮詩四首每各精練奇麗遠出李義山杜牧之上而散見於唐音及品彙漁隱叢語長安古志中各載其一而已今並錄于此其一曰門橫

金瑣閨無人落日秋聲渭水濱紅葉下山寒寂寂
濕雲如夢雨如塵其二曰銀河漾漾月輝輝樓礙
星邊織女機橫玉斗雲天似水滿空霜霰不停飛
其三曰障掩金雞蓄禍機翠華西拂蜀雲飛珠簾
一閉朝元閣不見人歸見燕歸其四曰草渡回磴
絕鳴鑿雲樹深深碧殿寒明月自來還自去更無
人倚玉欄干

沈氏竹火籠詩

陳范靜妻沈滿願竹火籠詩曰剖出楚山筠織成

湘水紋寒消九微火香傳百和薰氤氳擁翠被出
入隨緗裙徒悲今麗質豈念昔凌雲此詩言外之
意以諷士之以富貴改節者即孟子所云鄉為身
死而不受今為宮室之美妻妾之奉而為之者而
含蓄蘊籍如此徒悲豈念四字尤見其意上薄風
雅下掩唐人矣宋人稱李易安所以稔中散至死
薄殷周之句以為婦女有此大議論然大淺露比
之沈氏此詩當在門墻之外矣

太白用徐陵詩

徐陵詩竹密山齋冷荷開水殿香太白詩風動荷花水殿香全用其語

弦超贈神女詩

今日何日辰良今夕何夕夜長琅踈瓊牖洞房中有美女齊姜參差匏管笙簧歌聲含宮反商蕭暉窈窕芬芳明燈朗炬煌煌却巾解珮褫裳願言與子偕臧此詩甚佳而罕傳余嘗選古今六言詩刻已成偶遺此詩謾記於此

梅谿注東坡詩

王梅谿注東坡詩世稱其博予偶信手繙一冊除夜大雪留維州詩云敢怨行役勞助爾歌飯瓮山東民謠云霜淞打霧淞貧兒備飯瓮淞音宋積雪也以為豐年之兆坡詩正用此而注云山東人以肉埋飯下謂之餘瓮何異小見語耶又祈雪云歲宴風日暖人牛相對閒人牛字用東方朔占書春與歲齊人牛並立之語而注亦失引

歲蕤

唐詩春樓不閉歲蕤鎖又望見歲蕤舉翠華歲蕤

旗名鹵薄中有之孫氏瑞應圖云葳蕤瑞草王者
禮備至則生今之字書例解為草木之狀未得其
原也

是周自魏人未詳惟關人半字田東古賦古書春
山山山豐平少山山山山山山山山山山山山山山
水外水外水外水外水外水外水外水外水外水外水外
水外水外水外水外水外水外水外水外水外水外水外

太史升菴全集五十九卷終

謝司平

