



万亭應賀作

第八編

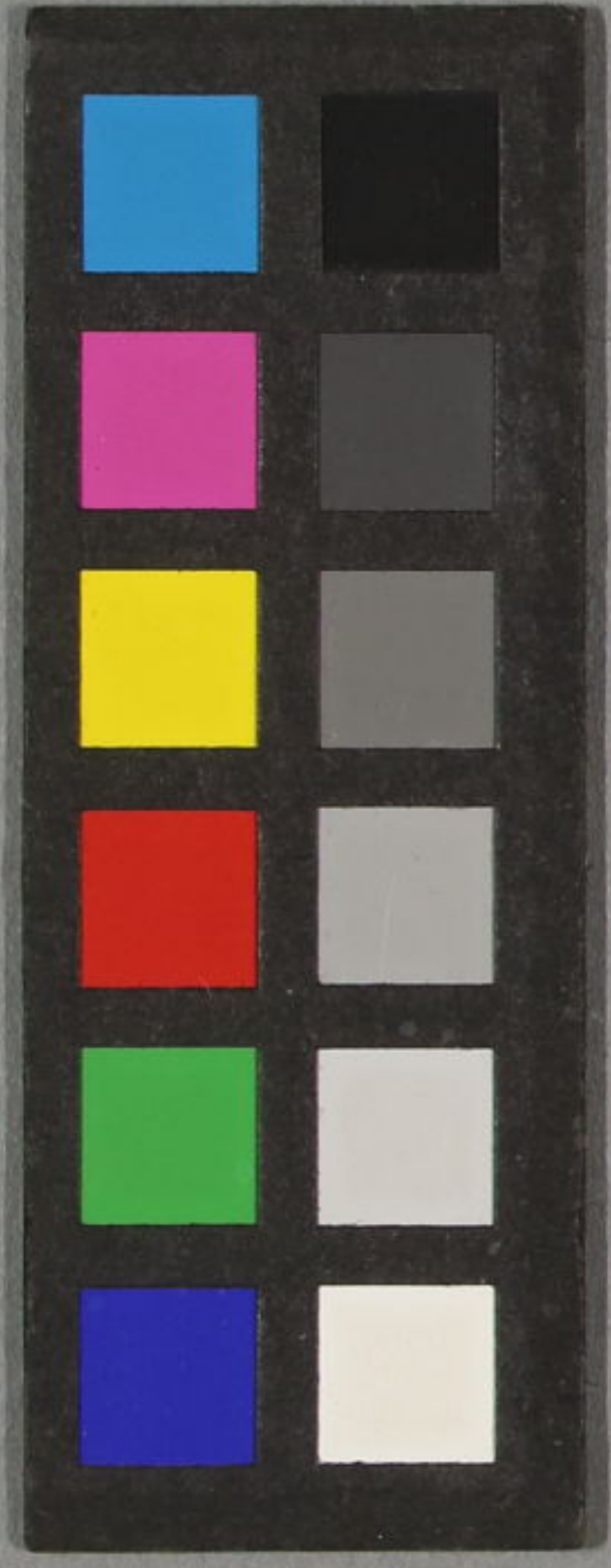
三月二十三年
庚戌孟春
新刊

倭文庫十五編



上

~ 13
3749
8



門 13
號 3749
卷 8

釋迦八相 倭文庫

十五編
上冊

万亭應賀作
一陽齋豊國画



釋迦八相倭文庫拾五編の序

此卷の采心達太子檀特山の法嶺を阿羅々仙相別れ



けりて
 年
 光
 見
 の
 序

加四維々仙人を尋得揚ふ夏より七耶輪陀羅女危難不
 逢ふ形勢を著すとと爾也

嘉永三年庚戌
孟春吉辰開市

万亭應賀誌







私良六國の
達波女太子

館小耶輸陀羅姫を
隔秘しと偽言
達波女太子小
諂る

花仙の
親父
初大臣



獅子嶽の女房
花仙女

相撲士
獅子嶽

初大臣の
獅子嶽舅親の



備後守 一 坊

五

一陽齋豊國画



錦重堂版

下



倭文庫十六編



万享應加具作



万亭應賀作

釋迦八相

倭文庫 十六編 卷之上

一陽齋豊國画

川人 画長五



庚戌 製本

元大坂町代地角 上州屋重藏版



釋迦八相倭文庫十六編叙

夫丙午戸毘大王檀波羅密と行ひて鳩雌雁鳥の為小一命と
擲て同如葉仏授記預り釋迦牟尼佛と顯れ日也といふ又
丙寅へ舍利弗尊者誕生の日とあり又巳酉の日蓮尊者若始て
室小へ神通第一の名譽言と賜ふ日也といふ又夫等の形代
拙き筆小翻按き拘子定規も釋師多佛の母の摩耶夫人已
ハ戲作の虚語愚人夫が産出まよの冊子へどうて本来の
さく汁の實ハ淡く自製味噌の塩辛れゆも疑と認て諸看
宮尚も嗣著とまきりめせや幾編も未永く求て翫味と異
小文

嘉永三年 庚戌吉見

一流戲作元祖 万亭應賀誌





来心達太子
般若法臺
波羅檀
密を
行ひ

鳩の爲子
肉身と切賜ふ





ちのよらえとらせ... 金光鏡の... ちのよらえとらせ... 金光鏡の... ちのよらえとらせ... 金光鏡の...



六神通... ちのよらえ... 六神通... ちのよらえ...

ちのよらえとらせ... 金光鏡の... ちのよらえとらせ... 金光鏡の... ちのよらえとらせ... 金光鏡の...



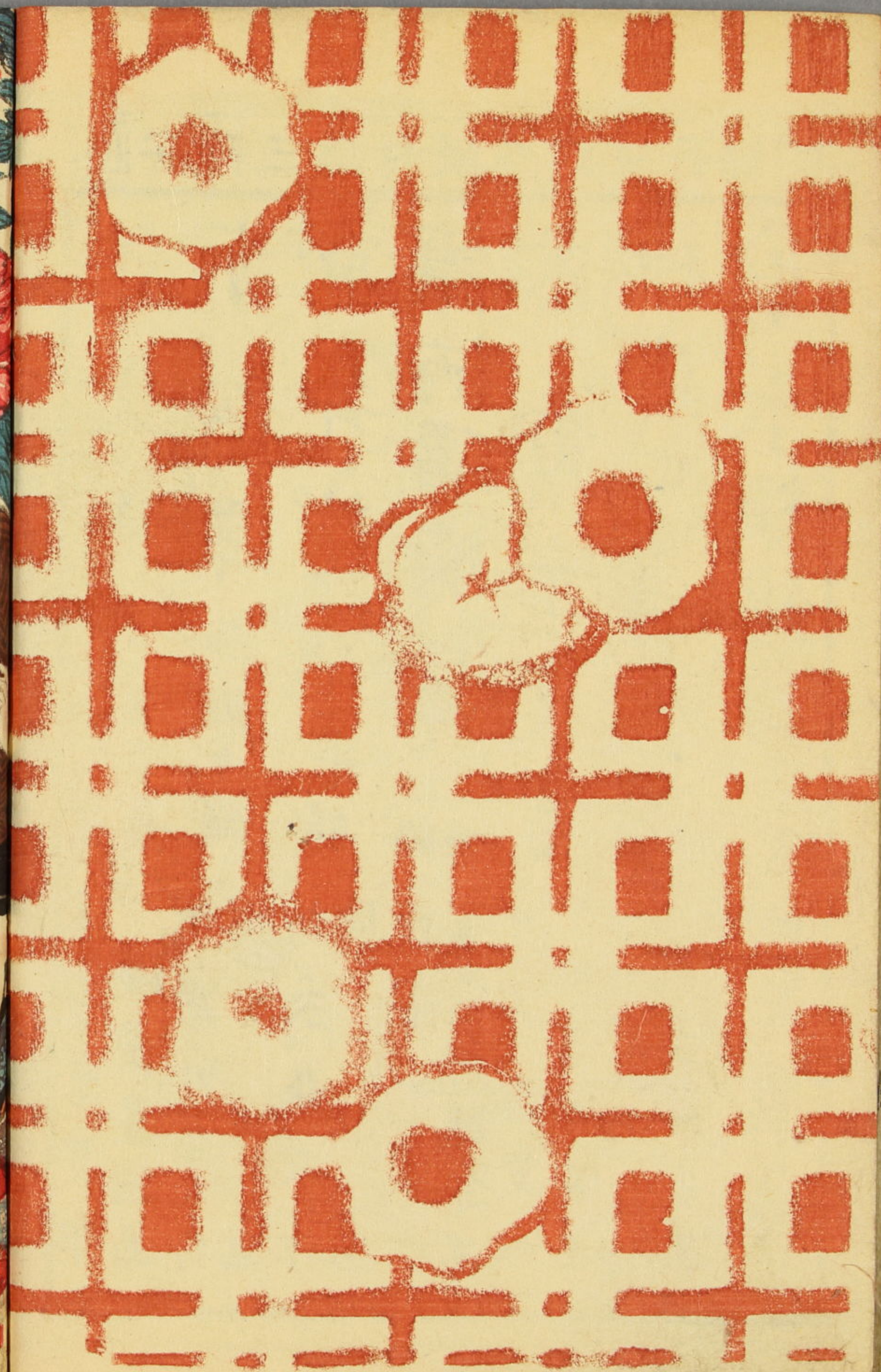
ちのよらえ... 六神通... ちのよらえ... 六神通...

一陽齋豊國画



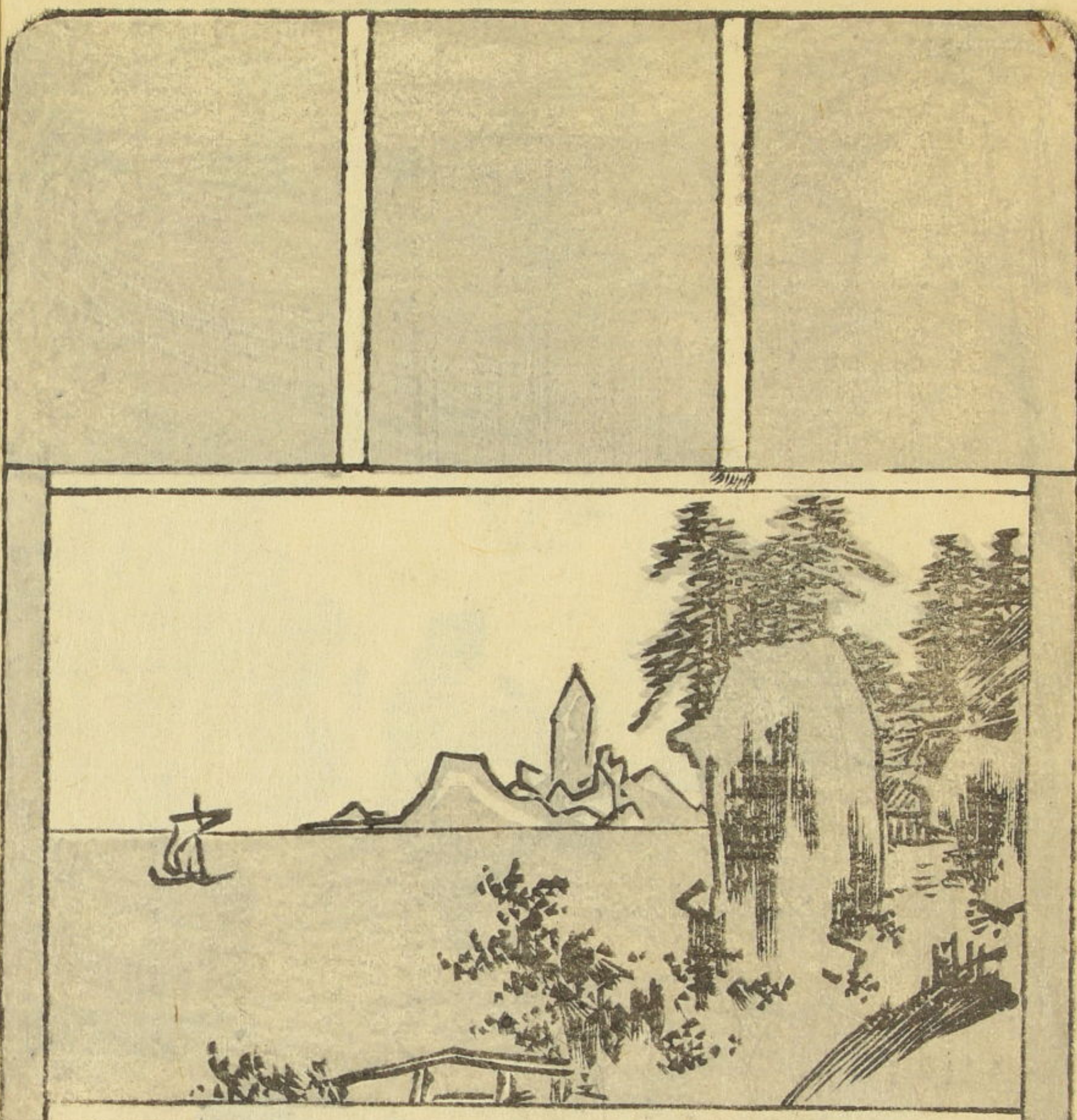
錦重堂梓

下





水鏡



傷
 婦
 十
 光
 女
 成
 乃
 板



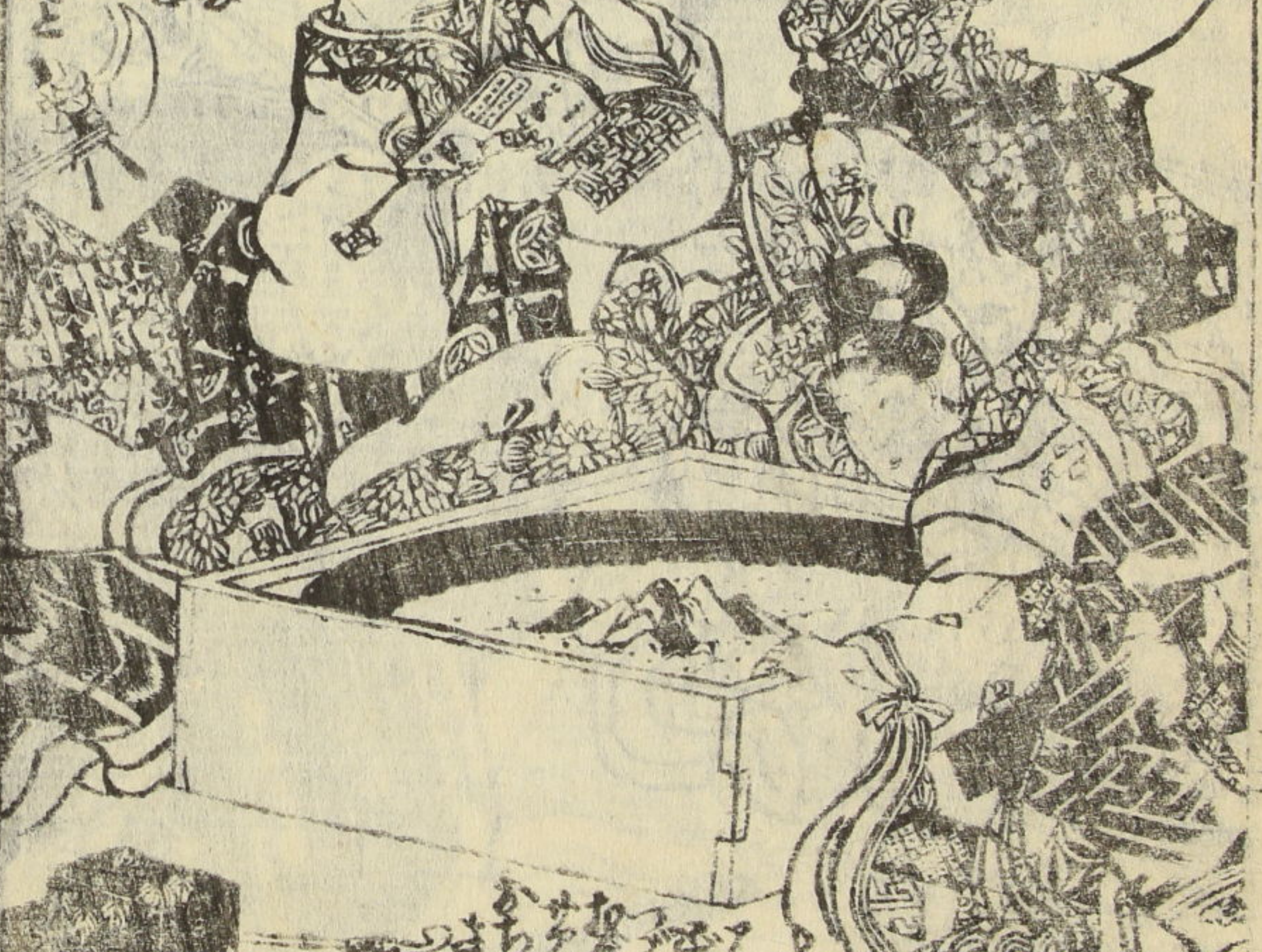


Handwritten text in vertical columns, likely a preface or introductory text for the illustration.



Handwritten text at the bottom of the left page, possibly a signature or a short story fragment.

Handwritten text in vertical columns at the top of the right page, providing context for the illustration.

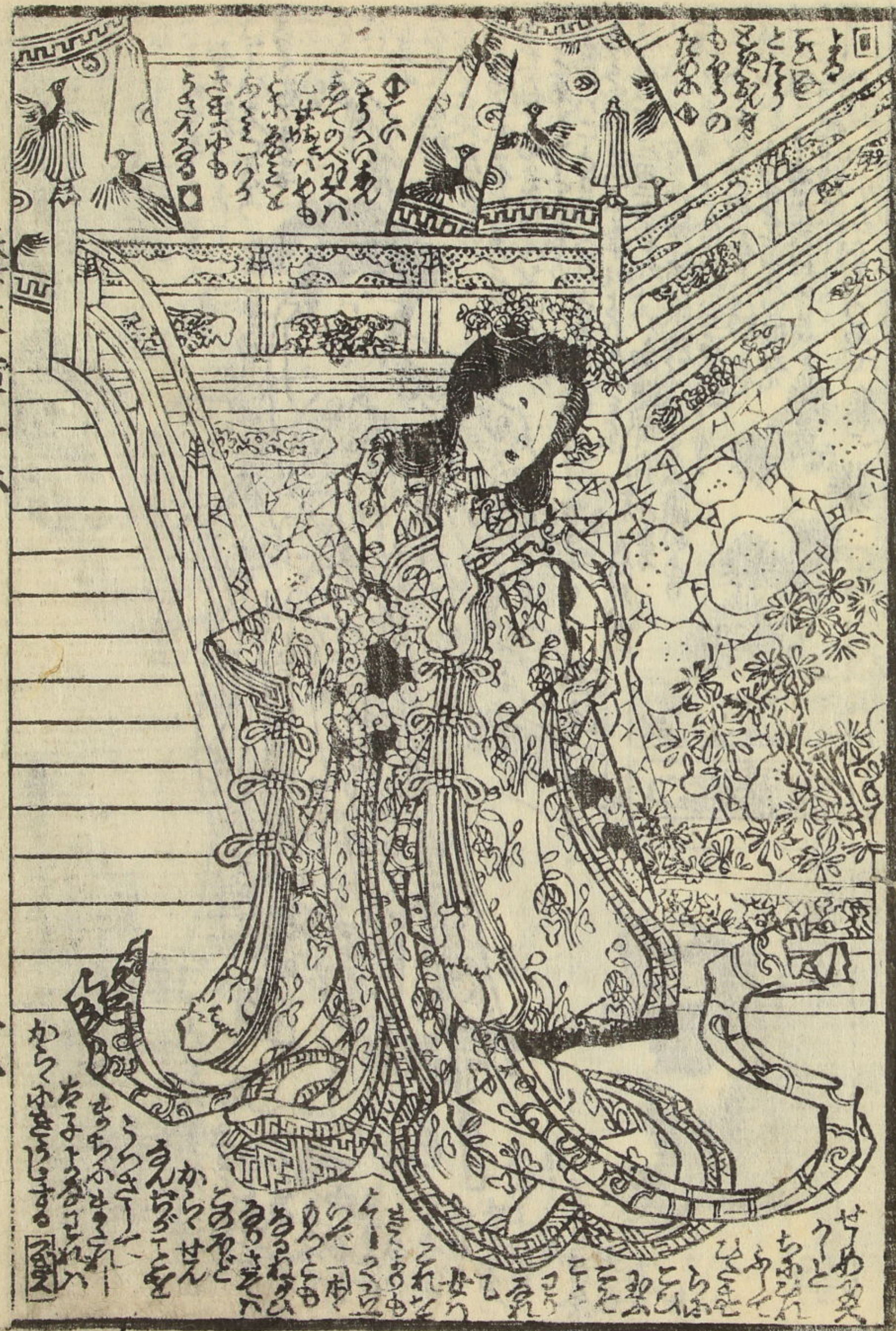


Handwritten text at the bottom of the right page, likely a signature or a short story fragment.



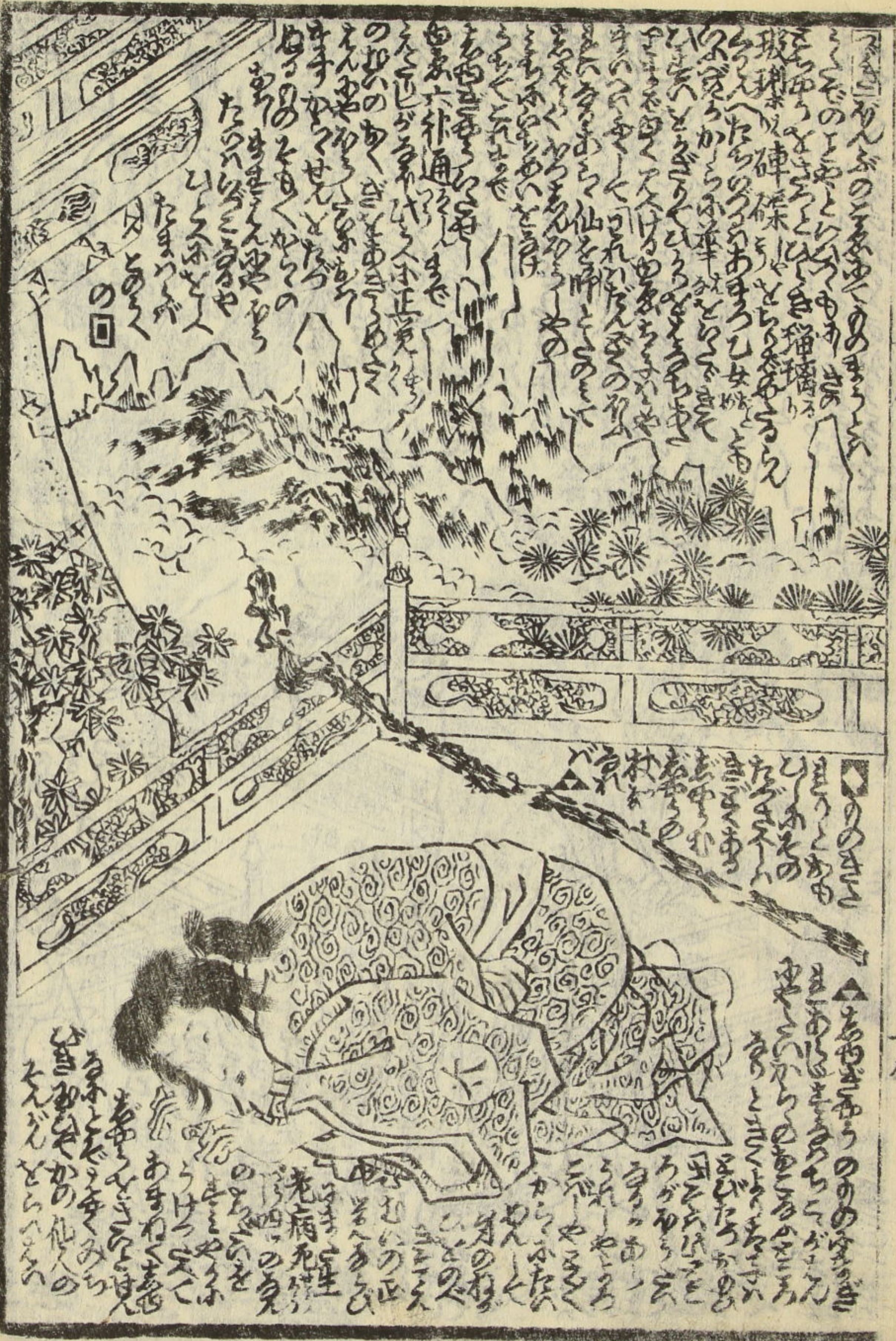
文月

田



木下文庫十一

一



木下文庫十一

一

安政三年丙辰春新板目錄

倭文庫出世双六

万亭應賀作 一陽齋豊國画

春の遊将碁双六

同 歌川貞房画

男女振合 役替双六

同 一陽齋豊國画

大寶御江戸圖

極上摺 奉書六枚半續
此巻外のおとらふ極上摺は仕立
 及び外紙の紙は別紙にて仕立

清元稽古本

初編 二編 出版
此巻は形古懐中かむ冊と書教八巻の
 一巻に収められたる

常磐津懐中本

初編 二編 四編 追々出版仕立

極上摺 擬百人一首

陽齋豊國合 立齋廣筆
此巻は極上摺の
 仕立及び紙の
 色は別紙にて仕立



万亭應賀作 一陽齋豊國画

この巻は正徳のころに
 二十日ほどより黒白の
 一巻に収められたる
 そのかたちもその
 かわらぬものなり
 此巻は正徳のころに
 二十日ほどより黒白の
 一巻に収められたる
 そのかたちもその
 かわらぬものなり
 此巻は正徳のころに
 二十日ほどより黒白の
 一巻に収められたる
 そのかたちもその
 かわらぬものなり

茶市年額