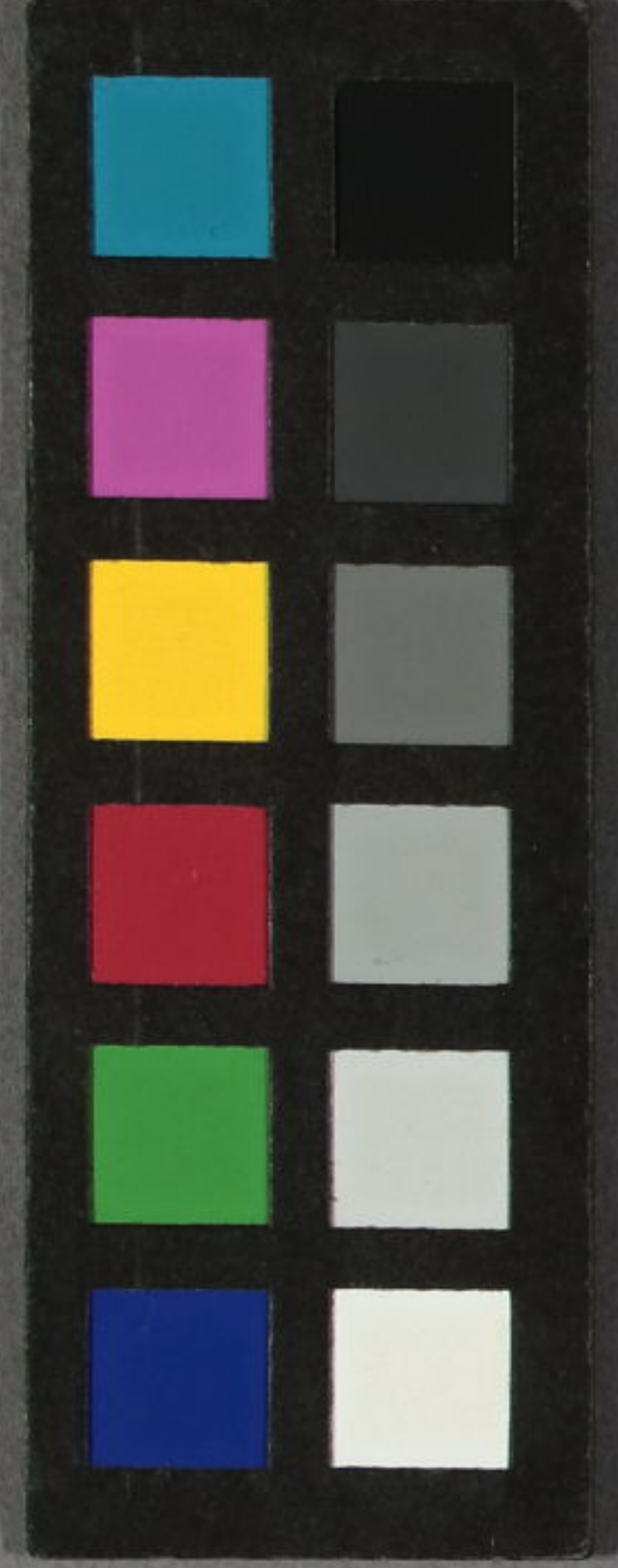


續藤栗毛十一編 共一上

^ 13  
3286  
39



門 13  
 3286  
 卷 39

昭和十六年一月十一日寄  
 尼野貴英氏贈

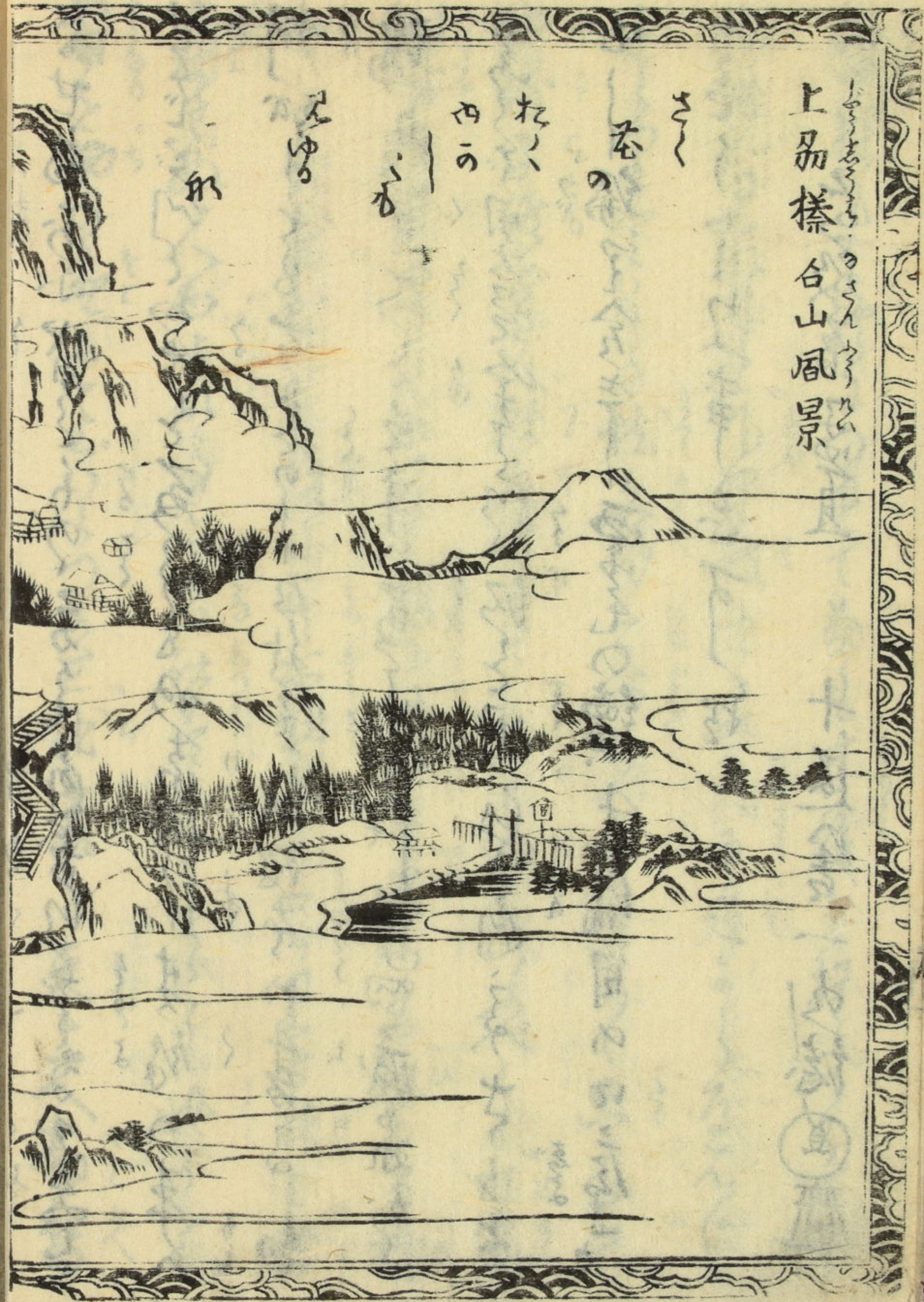
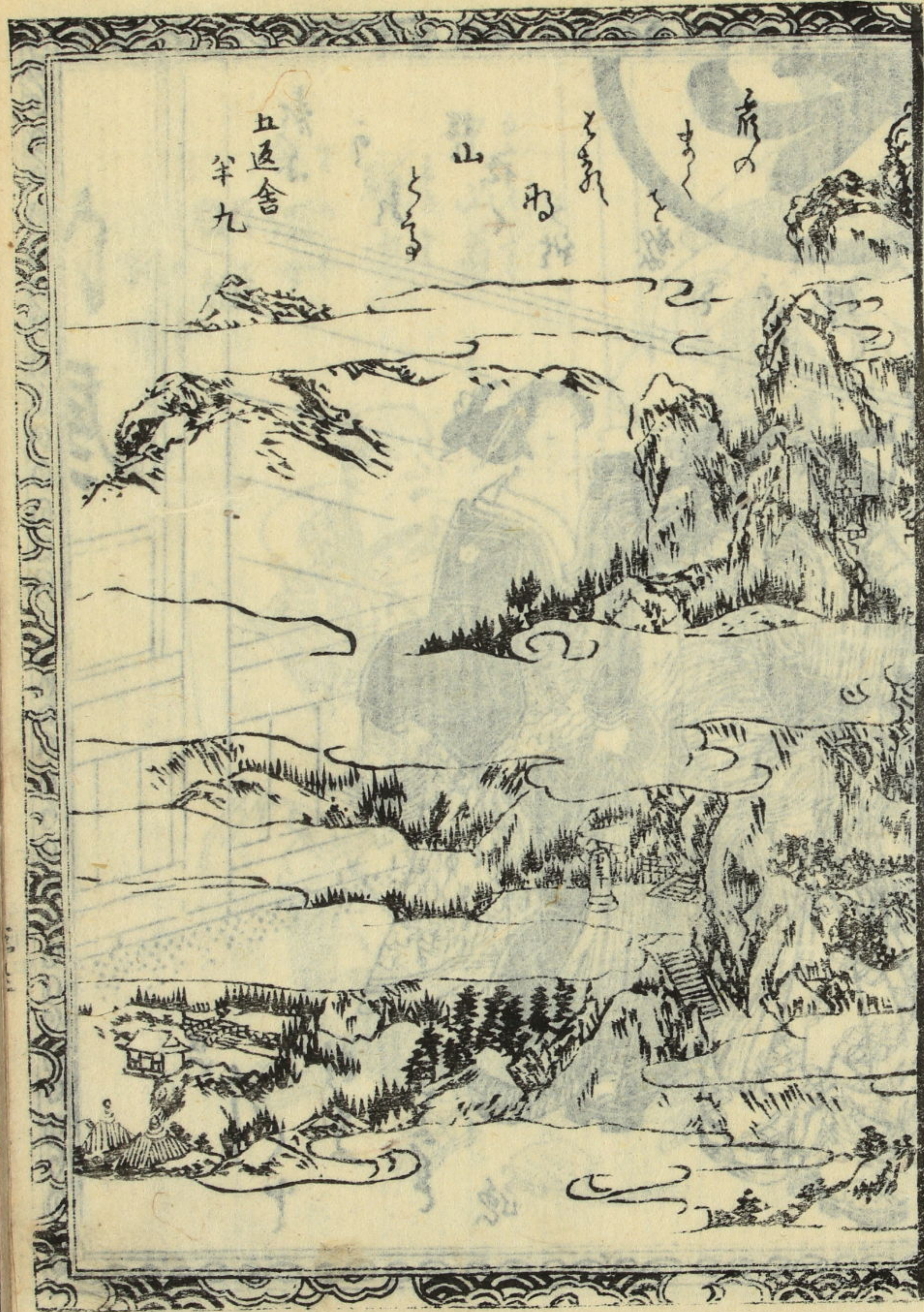
（Red seal impression: 尼野貴英氏印）

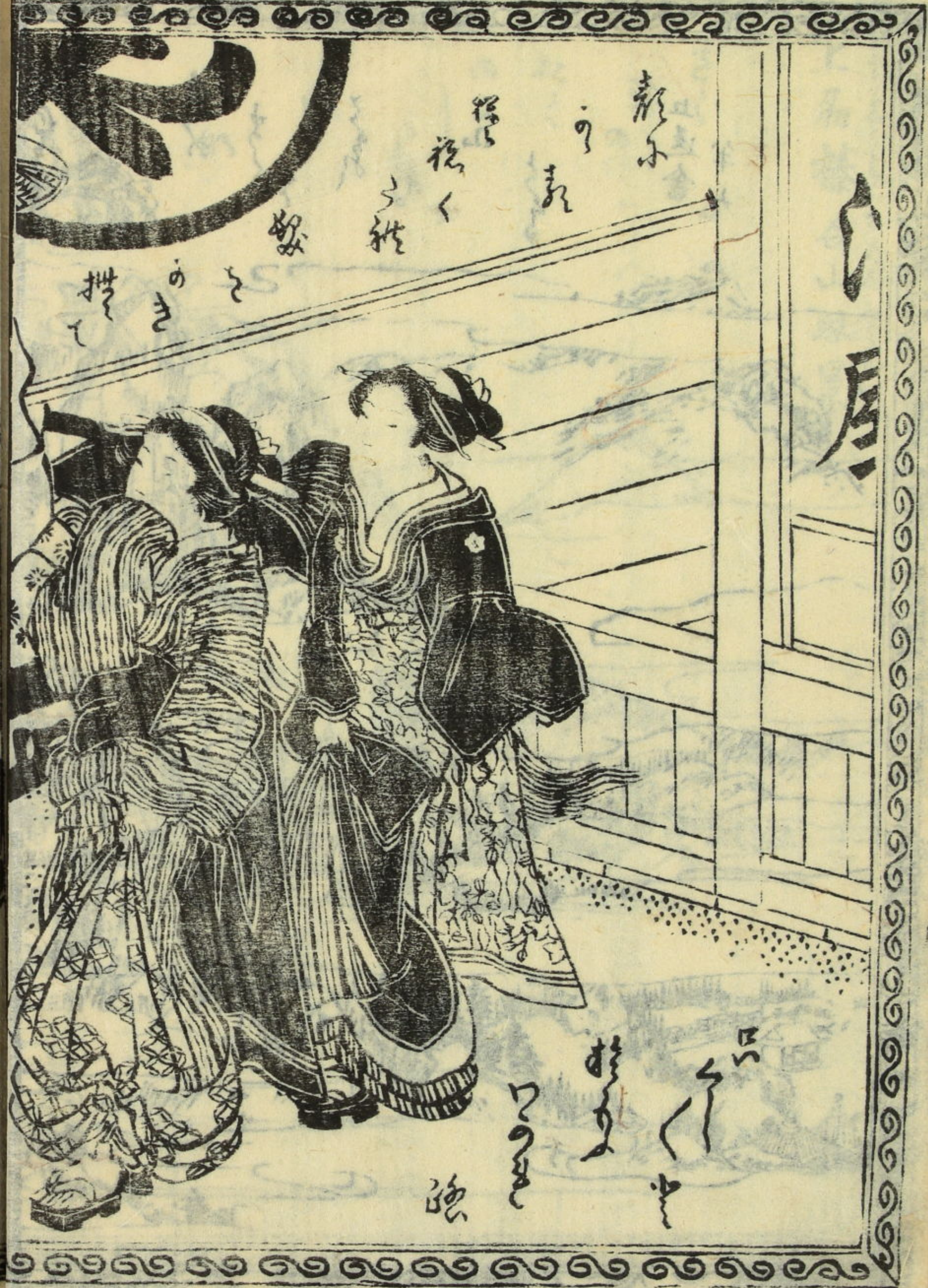
（Red seal impression: 尼野貴英氏印）

大外（紅印）の尺四（紅印）と（紅印）しつゝ（紅印）を（紅印）つゝ（紅印）は（紅印）金（紅印）此（紅印）羅（紅印）と（紅印）も（紅印）も（紅印）其（紅印）月（紅印）の  
 外（紅印）眼（紅印）と（紅印）度（紅印）持（紅印）し（紅印）て（紅印）遺（紅印）し（紅印）り（紅印）浮（紅印）す（紅印）は（紅印）も（紅印）海（紅印）心（紅印）母  
 等（紅印）と（紅印）つ（紅印）つ（紅印）つ（紅印）つ（紅印）も（紅印）形（紅印）を（紅印）掛（紅印）ぬ（紅印）も（紅印）等（紅印）貴（紅印）と（紅印）ね（紅印）む  
 物（紅印）の（紅印）由（紅印）ら（紅印）ち（紅印）の（紅印）ゆ（紅印）ゝ（紅印）そ（紅印）ん（紅印）え（紅印）も（紅印）體（紅印）方（紅印）々（紅印）も（紅印）い（紅印）ふ（紅印）と（紅印）も（紅印）割（紅印）舞（紅印）  
 舞（紅印）後（紅印）も（紅印）あ（紅印）も（紅印）二（紅印）三（紅印）と（紅印）も（紅印）中（紅印）つ（紅印）て（紅印）男（紅印）同（紅印）士（紅印）の（紅印）出（紅印）立（紅印）と（紅印）も（紅印）海（紅印）心（紅印）母（紅印）

留<sup>る</sup>り<sup>り</sup>も<sup>も</sup>を<sup>を</sup>種<sup>しゆ</sup>々<sup>つ</sup>つ<sup>と</sup>と<sup>と</sup>て<sup>て</sup>あ<sup>あ</sup>も<sup>も</sup>其<sup>その</sup>後<sup>ご</sup>を<sup>を</sup>種<sup>しゆ</sup>々<sup>つ</sup>つ<sup>と</sup>と<sup>と</sup>  
あ<sup>あ</sup>も<sup>も</sup>ん<sup>ん</sup>を<sup>を</sup>お<sup>お</sup>を<sup>を</sup>と<sup>と</sup>し<sup>し</sup>り<sup>り</sup>被<sup>ひ</sup>あ<sup>あ</sup>は<sup>は</sup>れ<sup>れ</sup>天<sup>てん</sup>五<sup>ご</sup>建<sup>けん</sup>の<sup>の</sup>し<sup>し</sup>を<sup>を</sup>ん<sup>ん</sup>ど  
ど<sup>ど</sup>し<sup>し</sup>り<sup>り</sup>を<sup>を</sup>ん<sup>ん</sup>し<sup>し</sup>り<sup>り</sup>の<sup>の</sup>種<sup>しゆ</sup>々<sup>つ</sup>つ<sup>と</sup>と<sup>と</sup>の<sup>の</sup>人<sup>にん</sup>ら<sup>ら</sup>う<sup>う</sup>中<sup>ちゆう</sup>に<sup>に</sup>只<sup>ただ</sup>を<sup>を</sup>ん<sup>ん</sup>せ<sup>せ</sup>て  
中<sup>ちゆう</sup>子<sup>し</sup>修<sup>しゆ</sup>ぞ<sup>ぞ</sup>と<sup>と</sup>入<sup>い</sup>改<sup>かい</sup>痛<sup>いたう</sup>が<sup>が</sup>古<sup>こ</sup>ま<sup>ま</sup>と<sup>と</sup>小<sup>せう</sup>を<sup>を</sup>ん<sup>ん</sup>せ<sup>せ</sup>て  
改<sup>かい</sup>は<sup>は</sup>ま<sup>ま</sup>の<sup>の</sup>し<sup>し</sup>り<sup>り</sup>の<sup>の</sup>種<sup>しゆ</sup>々<sup>つ</sup>つ<sup>と</sup>と<sup>と</sup>の<sup>の</sup>事<sup>じ</sup>も<sup>も</sup>種<sup>しゆ</sup>々<sup>つ</sup>つ<sup>と</sup>と<sup>と</sup>  
い<sup>い</sup>し<sup>し</sup>り<sup>り</sup>の<sup>の</sup>あ<sup>あ</sup>か<sup>か</sup>し<sup>し</sup>て<sup>て</sup>後<sup>ご</sup>に<sup>に</sup>や<sup>や</sup>を<sup>を</sup>ん<sup>ん</sup>せ<sup>せ</sup>て<sup>て</sup>し<sup>し</sup>り<sup>り</sup>の<sup>の</sup>種<sup>しゆ</sup>々<sup>つ</sup>つ<sup>と</sup>と<sup>と</sup>  
種<sup>しゆ</sup>々<sup>つ</sup>つ<sup>と</sup>と<sup>と</sup>の<sup>の</sup>あ<sup>あ</sup>か<sup>か</sup>し<sup>し</sup>て<sup>て</sup>後<sup>ご</sup>に<sup>に</sup>や<sup>や</sup>を<sup>を</sup>ん<sup>ん</sup>せ<sup>せ</sup>て<sup>て</sup>し<sup>し</sup>り<sup>り</sup>の<sup>の</sup>種<sup>しゆ</sup>々<sup>つ</sup>つ<sup>と</sup>と<sup>と</sup>  
雷<sup>らい</sup>と<sup>と</sup>地<sup>ち</sup>の<sup>の</sup>を<sup>を</sup>あ<sup>あ</sup>て<sup>て</sup>づ<sup>づ</sup>ら<sup>ら</sup>つ<sup>つ</sup>の<sup>の</sup>世<sup>せ</sup>地<sup>ぢ</sup>を<sup>を</sup>と<sup>と</sup>天<sup>てん</sup>と<sup>と</sup>入<sup>い</sup>お<sup>お</sup>る<sup>る</sup>

この改辰子甲且 十返舎一丸徳直齋





舌代

膝栗毛當年満尾之積先達る御披露中上御受  
作者教向を嵩之熊教討之亦上御彫刻懐多之故  
先例年々通二巻十一編より一巻中中人來年々  
十二編にて全く借尾仕の二冊に兼る中上御通兩人清土  
彦之々兼景奉之内良美入射物御所見之内方横白  
呈上仕の何年迄今御評刺宜敷を頼上儀

版元

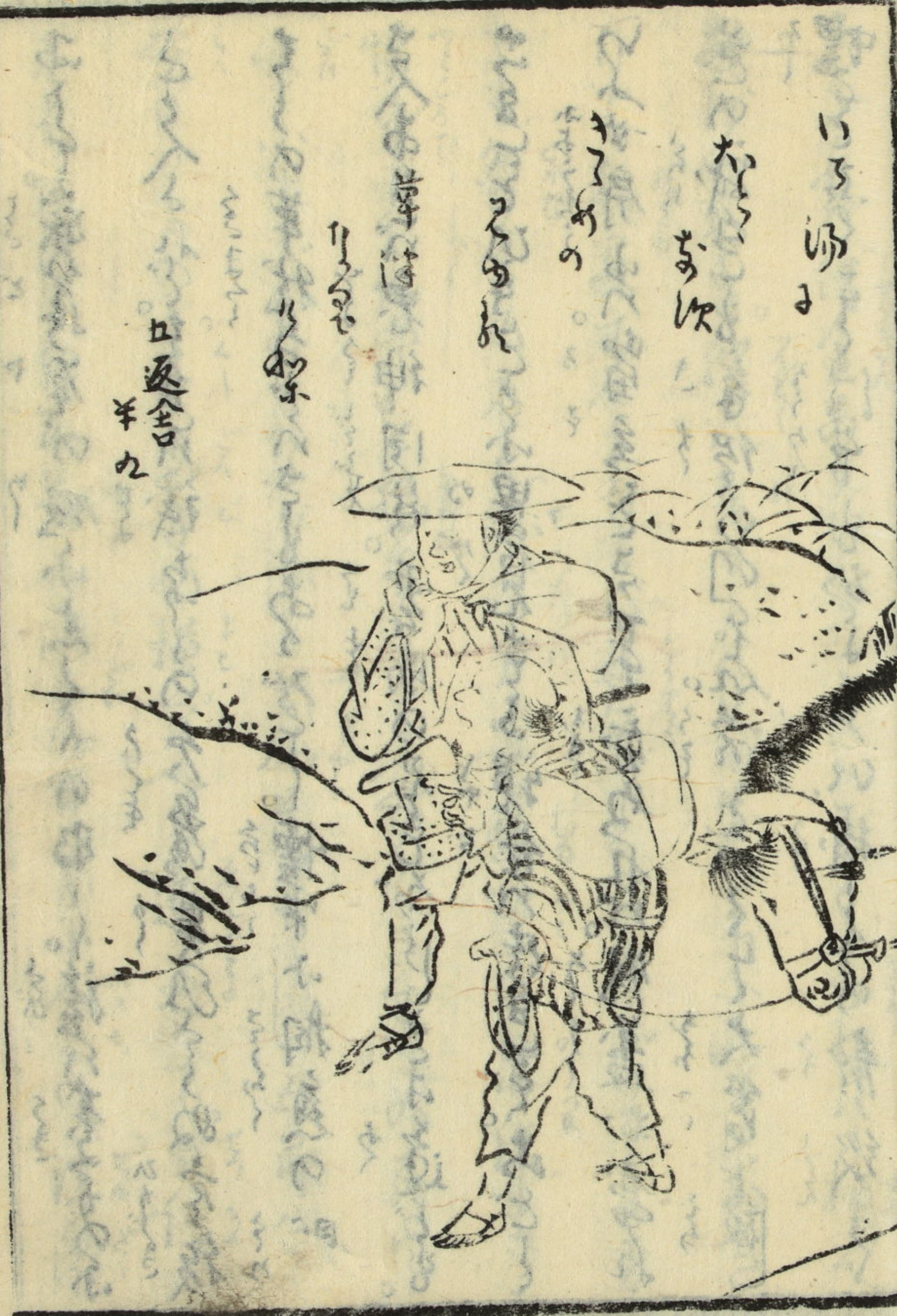
述

續膝栗毛十一編

上册

東都 十返舎一九編

我後小枝葉生茂る初縁の松ハちとせ小割増  
て。長牛やせんきん。傳軍秦の始皇ハ長生の葉  
を需んとして徐福といひて。新して金財の山を以  
ま。い。ま。り。を。以。て。終。は。得。ざ。く。も。て。ら  
法。之。味。入。り。て。ね。も。こ。う。ぞ。時。も。さ。ら。に。少。ね。ん。  
り。長。生。の。女。を。と。え。ん。と。あ。ら。べ。價。は。何。れ。二。百。銅



いそゆき

かき  
あけ

あけの

えのめ

草花

あけ

あけ

五返舎  
羊丸



五

あけ

草花  
あけ

あけ

あして。旅の終るの飯ふあくるりのねく。旅の暮るりのふ  
こく入るれど。そまの袂あくるの欠る世のひさしぬる後  
まの草花さるのさもあるぞく。懐中小相魚の贈  
さ入あまの鬼神同族。雲助の足とをりしき小遊ども。  
あまのひまこく小思見さる。親をのほしきも。あどく  
りふ女舟あつ留まるところせてまぬれば。飯蓋あ志づれ  
まの鼓ももま終りのをん。つくと大の何と敵  
懐もあくるは中もあまをば掛くるの影級そ

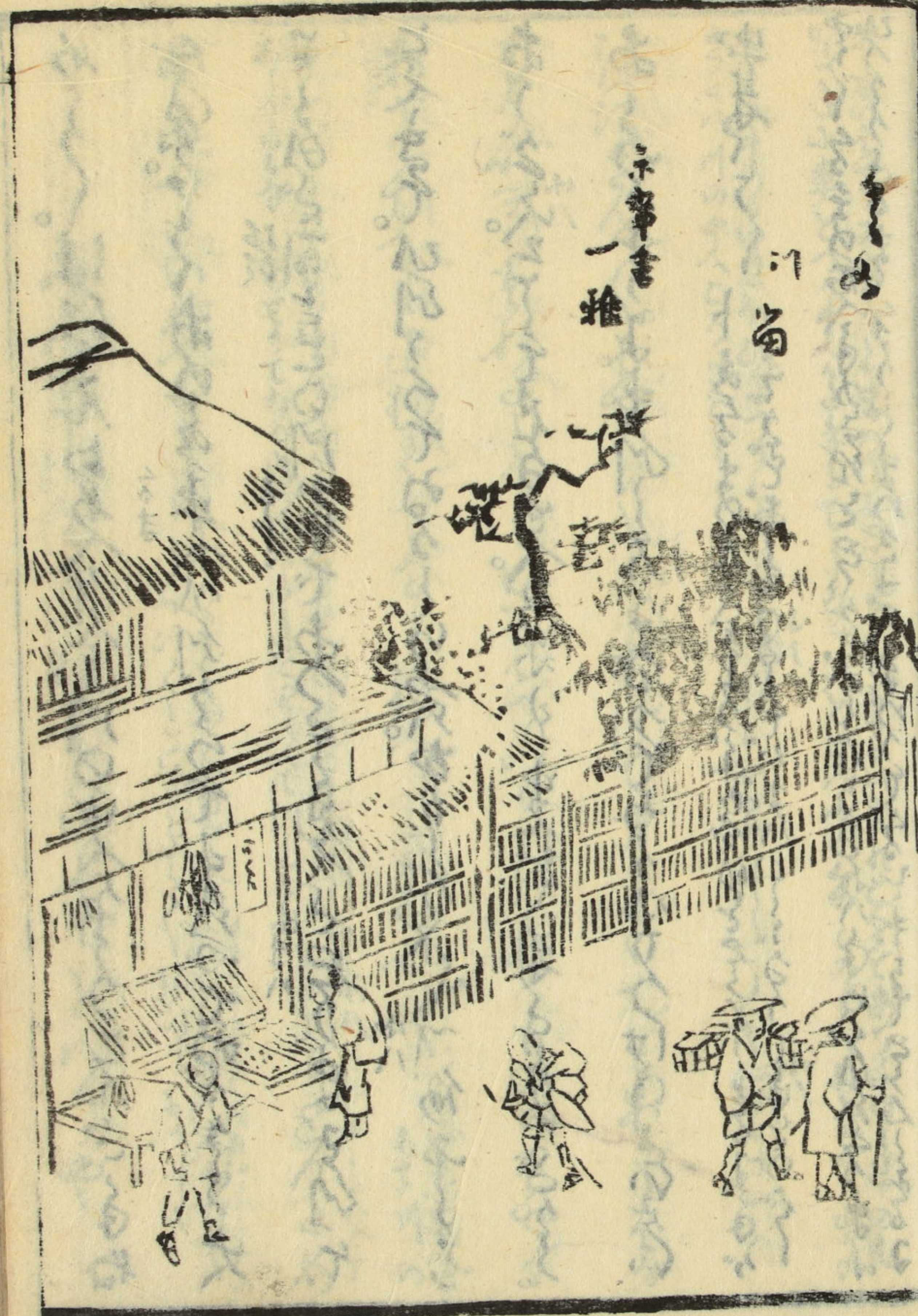
見さるの借入まあつてもりさくくくまぬハ楠人  
あけてあき。解ハあつと次蒲巻のあふ入まあき  
り。朝海ま入とあつと退めく。あまづりふあま  
ともあつるりのねく。袂に舟あて馬あつるのまあはあま  
懐もあつとあまをば掛くる。くくくまをるのねく  
あまよあつとあまをば掛くる。あまのねく  
あまのねく。あまのねく。あまのねく。あまのねく。  
あまのねく。あまのねく。あまのねく。あまのねく。  
あまのねく。あまのねく。あまのねく。あまのねく。











下  
一  
推  
一  
山



三  
二  
一  
山

おしほへ。ほひえんあやう。うの中入るるうとんごもね  
 づいが。あへあのみ車へハハうづて。まらつてあさう大  
 けい

<sup>けい</sup>あへあのみ車へハハうづて。<sup>けい</sup>まらつてあさう大

<sup>けい</sup>あへあのみ車へハハうづて。<sup>けい</sup>まらつてあさう大

<sup>けい</sup>あへあのみ車へハハうづて。<sup>けい</sup>まらつてあさう大

<sup>けい</sup>あへあのみ車へハハうづて。<sup>けい</sup>まらつてあさう大

<sup>けい</sup>あへあのみ車へハハうづて。<sup>けい</sup>まらつてあさう大

<sup>けい</sup>あへあのみ車へハハうづて。<sup>けい</sup>まらつてあさう大

あせもへ。又らうり。まらつてあさう大  
 けい  
 けい

<sup>けい</sup>あへあのみ車へハハうづて。<sup>けい</sup>まらつてあさう大

<sup>けい</sup>あへあのみ車へハハうづて。<sup>けい</sup>まらつてあさう大

<sup>けい</sup>あへあのみ車へハハうづて。<sup>けい</sup>まらつてあさう大

<sup>けい</sup>あへあのみ車へハハうづて。<sup>けい</sup>まらつてあさう大

<sup>けい</sup>あへあのみ車へハハうづて。<sup>けい</sup>まらつてあさう大

<sup>けい</sup>あへあのみ車へハハうづて。<sup>けい</sup>まらつてあさう大

あへあのみ車へハハうづて。まらつてあさう大











川津川  
五明園  
末廣

神  
の  
ま  
は  
ら

み  
き  
し  
し

ま  
さ  
し  
ま  
し  
の  
あ  
ら  
し  
ま  
し  
の  
あ  
ら  
し  
ま  
し

全  
濱  
野  
吉  
集



吟  
体

夏  
山  
子

祥  
し  
し  
の  
あ  
ら  
し  
ま  
し

あ  
ら  
し  
ま  
し

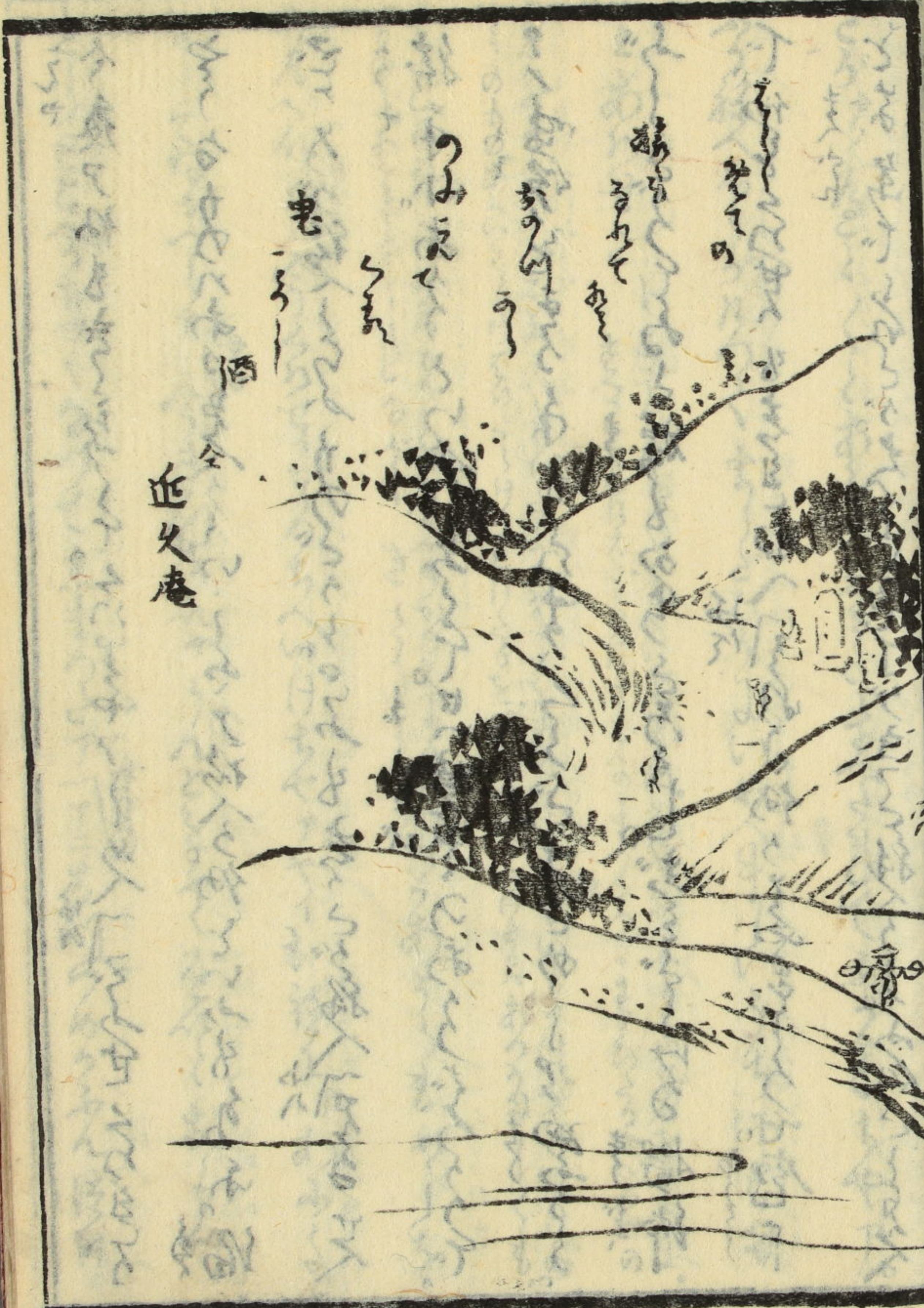












近久庵

鬼  
酒

つみえ

おのり

あま

あま

あま



あま

あま

あま

あま

あま

あま

あま

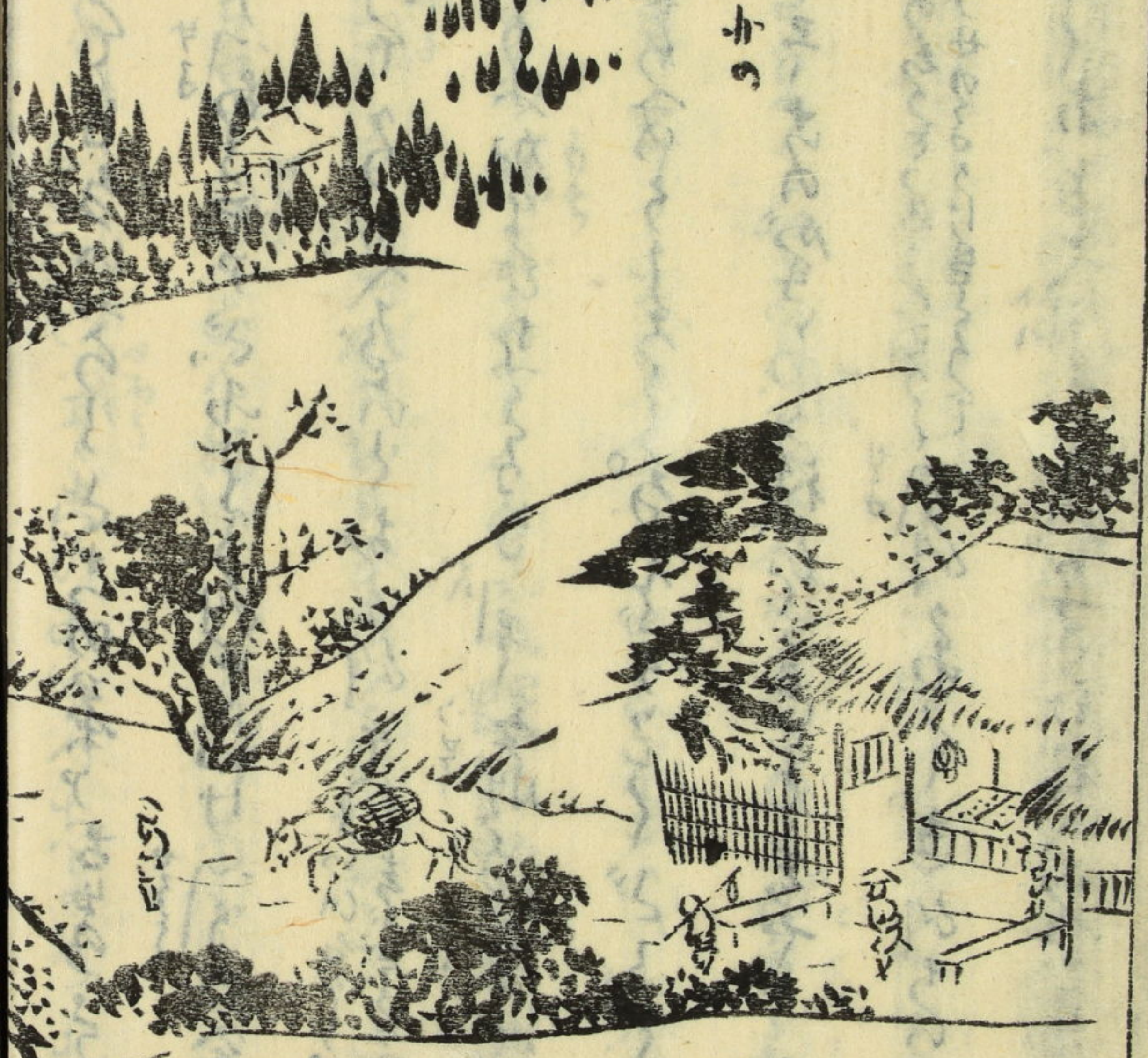
あま

あま

あま

あま

あま













旅音夢

ふしつふしつ

つゆ

つゆ

旅人

ふ

巫山は

ふふ

こころ

女の糸

木曾福善

蜀山堂

徳吉



こころ

かめ

こころ

かめ

かめ

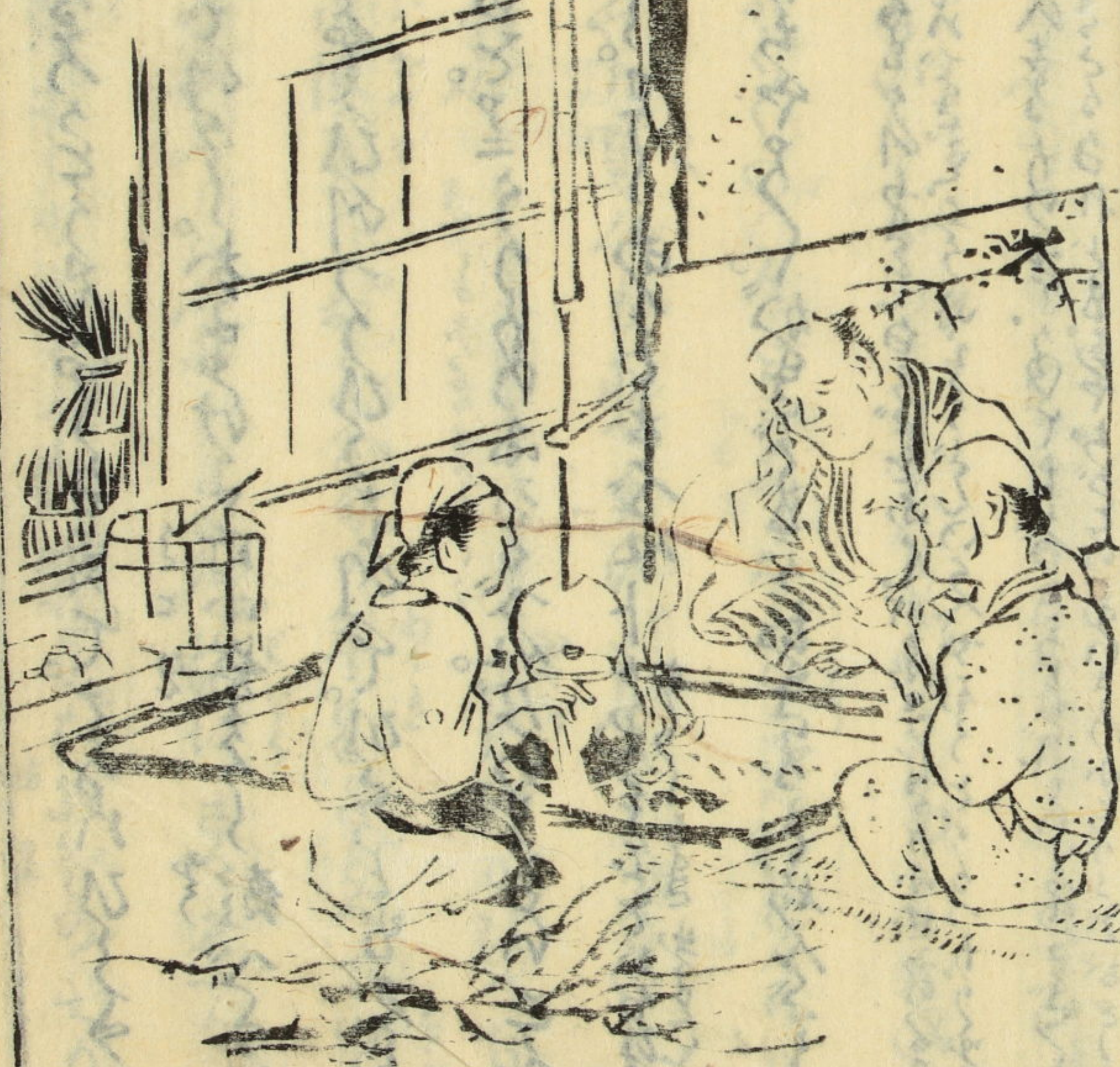
旅人

かめ

かめ

かめ

かめ













西会をうやうとあしきづけるかやぞとていひて  
まうていひていひていひていひていひていひて  
かへるがうよ

よのまじりて <sup>ひよ</sup> 砂のをも <sup>せ</sup> まる <sup>せ</sup> ちり <sup>せ</sup> り

さして <sup>ち</sup> 切 <sup>ち</sup> ま <sup>ち</sup> よ <sup>ち</sup> かり <sup>ち</sup> ち <sup>ち</sup> と <sup>ち</sup> せ

續 藤原 十一編 上 冊 終

