

2861  
19

北國全太平記卷之第十九

目錄



加州小松籠城

附 山口宗永與長重軍議事

利長卿大聖寺參向

附 淡井口瀉合戰事

南部寺沢丹候事

利長卿北庄大聖寺兩城江被遣使者事

大聖寺合戰

伊予  
門  
號  
卷

明治  
三十年  
十月  
十日  
購

附山崎勝共衛尉高名事

大聖寺落城事

長重後詰 附吉繼北庄着陣事

利長卿被引納三堂山事

長重軍評定事

北国全太平記卷之第十九

洛下 後学 馬場玄隆信意輯録

加州小松籠城 附山口宗永與長重軍議事

去程ニ加賀守長重金沢勢ヲ防ンガタメ。小松ニ  
籠籠リ玉ヒケルガ。士卒二二三千ニモ足ラザリケ  
レバ。榭橋口ヲ固メシモ。僅五六町ニ及ベリ。榭手  
ノ役所ヘモ。此軍勢ヲ分シカバ。堤ヲ越ル大水ヲ  
手ニテ防グ心地シテ。四五日ヲ過シケル。抑此  
城郭ハ。何レノ世ニ何レノ人ノ築ケルト云フコ  
トヲ知ラス。御幸塚ノ岡ヨリ。一段早キ地形ニテ。  
安宅川ノ岸ニテハ。七八町モアリヌベキ淤地ノ。

少シ中高ナルヲ。平城ニ搦ヘタルナリ。西ト北ト  
ノ兩邊ハ。安宅川漲ソテ。大船共出入シ。然モ切岸  
高フシテ。究竟ノ切所ナリシヲ。追手ノ城戸ニ搦  
ヘタリ。掛橋口是ナリ。東ヨリ巽ノ角マデハ。浅井  
ト云ヘル所ニテ。殊ノ外ナル深田ナリ。一筋ア  
リケレドモ。農夫ノ通フ道ニシテ。無下ニ不通ノ  
切所ナリ。搦手一方バカリハ。平地ニツバキタレ  
ドモ。本丸ノ地形ノタメニ。掘取リタリシ土ノ跡  
數十町ノ湟トナリ。尤ナガラ湖水ニ異ナラス。加  
程ノ名城ナレバ。何十方騎ニテ寄タリトモ。何ノ  
怖レカアルベキナレドモ。長重素ヨリ良將ナレバ。

封ニツカレシヨリ。本丸ノ地形ヲ。高サ九尺ツキ  
登セ。水難ノ備ヘトセラル。堀ヲ塗リ柵ヲ結ヒ。櫓ヲ  
作り城戸ヲ搦ヘ。三層ノ殿守ヲ五層ニ再興シ。武  
略ノ参名ヲゾ舉ラレケル。寄手ノ大将利長卿ハ。  
先小松ヲ攻落シ。其ヨリ大聖寺ヲ踏潰シ。越前へ  
參向シ。丸岡北庄敦賀等ノ敵ヲ攻テ。江州へ出  
張シ。忠節ニ備ヘント擬セラレシカドモ。小松ノ  
為射容易ク攻落シカタク見ヘケレバ。合戦ノ評  
議區ナリ。爰ニ大聖寺ノ城主山口玄蕃。允宗承ハ。  
此度ノ禍ヒヲ遁ンタメ。小松ニ来ツテ云ヒケル  
ハ。利長時ノ弊ニ乘シ。猛威ナル姿ナリ。區々ノ戦

ヒヲ致シニコソ。其怖レモ候ベケレ。近國ノ面々  
 悉ク一味シテ。一所ニ櫓籠リ防ギナハヤハカ攻  
 落サレ候ベキ。某質ヲ出シ。手ノ軍勢ヲ引移シ。當  
 城ニ籠リ居テ。搦手ノ一方ハ。宗永請取リ候ハン  
 ト云フ。長重聞王ヒ吾逆徒ニ與セシニハアラス。  
 計ラズモ利長ト合戦ニ及ブハ。是非ニ及バサル  
 処ナリ。然ルヲ渠カ申分心得ガタシト思ハレシ  
 カバ。山口殿ノ智謀洩カラス覺ヘ候其上懇志ノ  
 段悦ヘテ候ナリ。去ナガラ敵是程ノ大軍ニテハ  
 カ攻ニモセズルヲ。遠卷ニシテ猶豫ハ。近國ノ  
 面々。後詰モヤアルラント。心ヲ置ユヘニテ候ベシ。

然ルヲ大聖寺ヲ打捨ナハ。敵頓テ入レ替リ。他ノ加  
 勢マテモ塞クベシ。其上此度ハ思ヒモ寄サル籠  
 城ユヘ。兵糧以下多カラス。如何ニ軍勢多キトテ  
 モ。糧尽ナバ叶フマシ。早ク飯城シ玉ヒテ。籠城ノ  
 用意アルベキナリ。敵爰ヲ閣テ。大聖寺ヘ押寄ナ  
 ハ。身不肖ニハ候ヘドモ。長重後詰仕ラン。御邊モ  
 城ヨリ突出テ。一勝負シ玉フベシト。式代シテソ  
 飯カレケル。

利長卿大聖寺發向 附 淡井口 瀉合戦事

去程ニ中納言利長卿ハ。三堂山ニ本陣ヲ居ラレ。  
 合戦ノ評議アリ。高山右近長房入道南坊進ミ出。

敵城ノヤウヲ見候ニ。要害無双ニ候ヘバ。一旦ノ  
 カ攻ニハナリガタク候。若強ク攻立ナバ。味方ノ  
 士卒多ク討レ候ヒナン。只當城ヲ閣レ。大聖寺ヲ  
 御攻メ候ハバ。城ヲ隋レンコト。掌ノ中ニ候ハン  
 ト云フ。利長卿聞玉ヒ。御邊ガ云フ処理ニ當レリ。  
 當城ノ躰ヲ見ルニ。容易ハ落城セシ。先本折町ヲ  
 焼拂ヒ。裸城ニナシテ。御幸塚ニ押ヘノ勢ヲ残シ  
 置大聖寺ニ押寄テ。山口ヲ誅伐シ。心静ニ此城ヲ  
 モ調宜ニ付テ攻ルナラハ。ナドカ落サデアルヘ  
 キゾトテ。小松ノ城ノ押ヘトシテ。三堂山ノ向城  
 ニ。岡嶋備中守。不破大守ヲ入レ置レ。千代ノ向城

ニハ。寺西若狹守。不破丹波守。藤田八郎兵衛尉。前  
 田播磨守ノ陣代。浅井清十郎。矢嶋權兵衛尉ヲ籠  
 置レ。同キ八月朔日ノ篠目ニ。順路ヲ避テ。湯山越  
 ニ押通り御幸塚ニ陣シ玉ヘバ。先陣ノ勢三百余  
 騎。龍馬場ニ打ノゾミ。敵城ノヤウヲ見ヤリタレ  
 バ。本折町ヲ自燒シテ。礙リナキヤウニ。暗々ト切  
 拂ヒ。透間モアラハ。城戸ヲ開キ突テ出ント待カ  
 ケタリ。味方ハ攻具ヲモ用意セズ。仕寄ヲモ付サ  
 ルニ。不意ニ討レテハ叶フマシ。早ク爰ヲ引取レ  
 ヨトテ。同日ノ申ノ尅。大聖寺ヘト押出ス。城ノ木  
 將丹羽加賀守長重。敵兵當城ヲ攻ルニヤト。總攝

へ驅出。印屋ノ上ニ登リ見玉フニ。金沢ノ多勢。東  
 ハ手取川。三堂山ヨリ。三谷ニ到テ。山野一<sup>ツ</sup>片ニ充  
 満シ。整々トシテ<sup>カ</sup>抑ヘタリ。去レドモ坂井與右衛  
 門尉。武功勝レタル者ナレバ。イデク一<sup>ツ</sup>軍シテ。此  
 間ノ鬱ヲ散ズベシトテ。櫻木源太ニ八百挺ノ鉄  
 炮ヲ相<sup>ツ</sup>添ヘ。船ニテ<sup>カ</sup>海ヘ指遣ハシ。古田五兵衛  
 衛ヲ千四百余騎ニテ。淺井口ヘ指遣ハシ。若敵兵  
 今井橋ノ方ヘ<sup>カ</sup>回リ来ラバ。其跡ヲ取リ切レヨト  
 テ。士卒五六十騎ニ鉄炮ヲ持セ。御幸塚ノ方ニツ  
 伏置キケル。古田櫻木一<sup>ツ</sup>高名ニ備ヘント。不意ニ  
 登レテ。金沢方ノ後陣ノ勢ヲ打立ル。能登侍從利

政。高山右近長房<sup>カ</sup>補之。カ軍勢共思ヒ寄ガルコト  
 ナレバ。辟易シテ木場村ヘ引入ル。後陣ニ合戦  
 始マリシカバ。利長卿モ味方難儀ニヤ及バント  
 思慮シ玉ヒ。馬ヲ<sup>カ</sup>駐メテ<sup>カ</sup>林杙ニ腰ヲカケ。備ヲ立  
 直シ玉ヒケル

南部寺沢并候事

其トキ。城將加賀守長重。南部無右衛門尉。寺沢並  
 右衛門尉ヲ。并候トシテ指遣ハシ。利長ノ旗本ヲ  
 見セシメラル。高山南坊是ヲ見テ。アレヘ来ルハ  
 并候武者ト見ヘタルガ。軍略ヲモ知ラス。無功ノ  
 者共ト見ヘタルゾ。アレ討取レト下知スレバ。早

リ雄ノ若者六七八騎カケ出ル。南部寺沢何トカ  
 思ヒ謀リケン。始メ、味方ヨリ遣ハシ置<sup>ツキ</sup>シ伏勢ヲ  
 敵軍ナリト見誤リ。只一息ニ馳<sup>トイキ</sup>成リ。金沢勢。今井  
 口ヨリ寄来リ候ト云フ。城將長重ハ、未ダ所屋ノ  
 上ニ居玉ヒケルガ、瀉<sup>タダ</sup>ヘ向ヒシ。古田、櫻木ガ方ヘ  
 軍使ヲ馳。早々引取ルベシト下知セラル。櫻木、古  
 田兩手ノ勢ハ、氣ニ乗テ戦ヒ居シガ、大将ヨリノ  
 下知ニ驚キ、急ギ小松ニ引入ル。侍從利政、高山南  
 坊、木場村ヲ馳出シ、小松勢ヲ討取ント。喚<sup>コト</sup>キ叫ン  
 テ追カクル。利長卿見玉ヒテ、日既ニ暮<sup>クレ</sup>ニ及ヘリ  
 長追ヲスベカラズトテ、早速勢ヲ引取ラセ。大聖

寺ヘゾ向ヒ玉ヒケル。城兵等ハ敵今ヤ寄来ルト  
 待処ニ。金沢勢ハ城ヲ後<sup>ウシ</sup>口ニナシ。大聖寺ノ方ヘ  
 ト押向フ。長重心得ヌコトカナトテ、弁<sup>モウ</sup>候ニ向ヒ  
 タル。南部寺沢兩人ヲ招<sup>ニ</sup>キ。敵將利長、當方ヘハ向  
 ハスレテ。西ノ方ヘ押行ハ。如何ナルコトゾト問  
 玉ヘバ、南部寺沢承リ、大呂村一<sup>ツ</sup>屋ヨリ見候ヘバ  
 今井橋、御幸塚ニ軍勢多ク候ヒシユヘ。左様ニ申テ  
 候ト云フ。古田、櫻木大ニ怒リ。其軍勢ハ此方ヨリ  
 遣<sup>ツカ</sup>シ置<sup>ツキ</sup>シ伏兵ナリ。我々今日、湊井口、瀉ノ合戦ニ  
 勝利ヲ得テ、敵ヲ木場村ヘ追込レシニ、扱々無念ノ  
 次第カナト。血眼ニナツテ憤レバ、長重モ氣色ヲ



損<sup>レ</sup>卒<sup>ル</sup>介<sup>ノ</sup>舟<sup>候</sup>ヲセシ者カナト。齒<sup>ハ</sup>切<sup>ツ</sup>テゾ  
居<sup>玉</sup>ヒケル

利長郷北、在大聖寺兩城、江被遣使者事

斯<sup>テ</sup>中納言利長郷ハ、松山ニ陣ヲ取リ玉フ。是ヨリ  
先、越前へ使ヲ送り、青木紀伊守ヲ謀リ見ント。藤  
懸豊前守ヲ指遣ハサル。藤懸北左ニ立越テ、紀伊  
守ニ對面シ。此度凶徒ノ謀逆ニ與<sup>ル</sup>シ玉フヨシ  
兒女ノ説<sup>ト</sup>專<sup>ラ</sup>ナリト云ヘドモ、利長未ダ其實否  
ヲ知ラズ候ユヘ。某ヲ指遣ハシ候。同レクハ青山  
伊賀守<sup>丸</sup>城<sup>主</sup>ノ江原小五郎、友町左門以下ト相議  
アツテ、皆心ヲ同<sup>ク</sup>シ、義軍ニ屬シ、志戦ヲ勵マサ

レバ。子孫ノ榮<sup>ニ</sup>幸<sup>ニ</sup>疑<sup>アル</sup>マシク候ト云フ。青木聞テ何  
ユヘ凶徒ニ一味仕リ候ベキ。利長郷上方ニ御參  
向ノ時、某モ士卒ヲ從へ馳參リ、軍忠ヲ抽<sup>テ</sup>候ベ  
シ。宜<sup>ク</sup>御取リナシ頼<sup>ミ</sup>入り候トテ、豊前守ヲ  
ゾ飯レケル。斯テ藤懸ハ、同キ二日、松山ノ本陣ニ  
馳<sup>ハ</sup>飯<sup>リ</sup>。右ノ次第ヲ述<sup>ベ</sup>ケレバ、利長郷悦<sup>喜</sup>アリ。  
其ヨリ九里九郎兵衛尉ヲ使者トシテ、大聖寺ノ  
城ニ指遣ハサレ、御邊凶徒ニ一味ノヨシ。吾密ニ  
是ヲ聞<sup>リ</sup>。其コト誠ナルヤ。縦<sup>ヒ</sup>奸<sup>賊</sup>ニ與<sup>セ</sup>ラル  
ハトモ、早ク心ヲ變<sup>ジ</sup>。義軍ニ從<sup>ヒ</sup>子孫ノ後榮ヲ  
期<sup>セ</sup>ラレ候へ。然ル上ハ速<sup>ニ</sup>。利長ガ陣頭ニ來リ。

専ラ忠勤ヲ抽テラルベシ。若異心アルニ於テハ。只一戦ノ中ニ。城ヲ攻屠リ守兵ヲ麁ニセシコト。掌ノ上ニ運シツベシト。云ヒ送リ至ヒケレバ。山口至番頭宗長使者ニ對面シテ申シケルハ。其逆謀ニ與シ候コト。本意ニハ候ハ子ドモ止コトヲ得ガル処ナリ。尤ルニヨツテ。兼テ義軍ニ属セシコトヲ存候ヘドモ。一子右京亮幸若ク候ユヘ一戦ニモ及バズシテ。心ヲ變ジ候ハンハ。武士ノ本意ニアラザル旨。強テニ申候ナリ。其謀々渠ヲ諫メ。父子共ニ松山ノ御陣ニ参リ。御手ニ属シ候ベシトテ。使ヲゾ飯シケル。此トキ右京亮モ。其座ニ

アリト云ヘトモ。敢テ一言ヲモ出サバ。リシトカヤ。是固ク城ヲ守リ。一戦ノ後和平ヲナシ。逆罪ノ万が一ヲ贖ンガタメトゾ。覺ヘケル。利長郷此返事ヲ聞玉ヒ。宗徒ノ輩ヲ召レ。山口ヲ攻干ベキヤ。又秘計ヲ巡ラシテ。味方へ飯服センヲ待ベキヤ。思慮ソ向フ処ヲ申スベシト宣ヘバ。老臣ノ輩詞ヲソトヘ。宗長義軍ニ属スベキ由ヲ申シナカラ。左右ニ復ヲ寄御旗本ニ参ラサルハ。運ヲ兩端ニ窺フカ。越前ノ逆徒ノ後詰スルヲ相待ト見ヘテ候速ニ攻サセ玉ヒ候ヘ。城ノ躰ヲ見候ニ。地形嶮シカラズ。其上城壁完タカラ。ザレバ。一戦ニ攻落

サノコト。案ノ中ニ候ナリト進ミシカバ。此上ハトテ  
山口ヲ攻<sup>キ</sup>テ千ルベキニゾ究<sup>キ</sup>リケル。

大聖寺合戦 附山崎勝兵衛尉高名事

明レバ三日ノ黎明ニ。利長郷。松山ヲ打立玉フ。先  
陣ハ。山崎長門守長徳ナリ。舍弟侍従利政ノ先鋒  
ハ。長九郎左衛門尉連龍。兼テ勤メケリ。既ニ山崎  
ガ勢。須井坂ヘカ、ツテ攻入ルトキ。大将利長郷  
思慮ヲ巡ラシ。愛宕山堂<sup>号</sup>ヘ登ツテ。石火矢大筒  
ヲ。城中ヘ打カクベシト下知シ玉フ処ニ。思ヒノ  
外山口右京同源右衛門尉。成田勝左衛門尉等士  
卒ヲ従ヘ城外ヘ打テ出。南郷ニテ支ヘ戦フト云

ヘ。臣。寄手多勢ナレバ防ギカ子。引退ク処ニ。長九  
郎左衛門余スナ遁スナ討止ヨト。采<sup>サ</sup>牌ヲ振テ下  
知セラレレバ。氣ヲ得タル軍勢共勇ミ進ンテ追  
カクル。其トキ城兵等。輪橋ニテ取テ返シ。爰ヲ詮  
ト相戦フ。利政ノ家人。丸里九藏真先カケテ討死  
ス。丹羽織部。大道寺玄番。允鑑ヲ令セ高名ス。利長  
郷ノ家人。山田出羽守鑑。程ク敵中ニ突テ入り死  
生シラスニ戦ヘバ。城兵等色メキ立テ見ユル処  
ヲ。味方ノ勢一同ニ出ト突カ、ル。山口ガ勢。恠ヘス  
レテ崩レ立城中ヘ引籠ルヲ。追スガフテ頓テ城  
ヲ取り圍ム。時ニ大将利長郷。鯨尾ノ兜。登ヲ着シ。

須井坂ヨリ愛宕山ニ登リ至ヒ城中ヲ直チニ目  
ノ下ニ見下シテ軍勢ヲ下知シ至フ。城兵等是ヲ  
見テアレコソ敵將利長ヨ。是ソ天ノ興ヘナル打  
取レヨト云フマ。ニ鉄炮ヲ雨ノ降ルゴトクニ  
打カケシカドモ中ラサルコソ不思議ナレ。城兵  
等常ニ此所ニ人形ヲ立テ百發百中ノ藝ヲ顯ハ  
スト云ヘドモ今此トキニ至ソテ曾テ中ルコト  
ナカリシカバ利長卿ノ武運ヲ感シ味方ノ微運  
ノ程ヲゾ歎キケル。翌レハ四月金沢ノ多勢喚キ  
叫ンテ攻立ル。城中ハ僅チ二百余ノ士卒ナリト  
云ヘドモ命ヲ鴻毛ニ比シテ相戦フ。能登守利政

鐘ノ丸へ押寄息ヲモ續セテ攻立ラル。鐘ノ丸ノ  
正直ニテ。浅井左馬助。高卷藤十郎。宮崎兼入。鐘ヲ  
合ス。大音至馬。富田越後。今井左太夫。氏家内藏助。  
粉骨ヲ尽シ攻戦フ。浅井兵部。山田勘六。富田藏人  
等ハ。余リニ強ク戦ヒ討死ス。藤懸豊前守ハ。屋ノ  
上ノ危キ処ニ登リ居テ。指帶引詰散々ニ射ル。生  
田四郎兵衛門尉。西村右馬助ハ。頻リニ鉄炮ヲ發  
シ。山崎長門守ノ次男。山崎勝兵衛尉ハ。蔦田次郎  
兵衛ト互ニ太刀ニテ渡レ谷ヒ。ツイニ蔦田ヲ討  
取リシガ。馬ヨリ落テ既ニ危フカリケル処ニ。即  
等西村次右衛門堀角左衛門馳来リ。山崎ヲ馬ニ

乗セテ退カシメ。兩人ノ者モ敵ヲ討テ。手々ニ首  
ヲゾ取リタリケル。

大聖寺落城事

然リケル。処ニ長九郎左衛門尉連龍嫡子安藝守  
好連山崎長門守長徳奥村河内守栄明横山山城  
守長知大田但馬守村井出雲守高山南坊富田下總  
守以下。功ヲ一挙ニ相争ヒ。堀下ニ附テ。乘込ント  
捫ルニ。城兵等モ爰ヲ破ラレテハ叶ハジト。鉄炮  
ヲ雨脚ノゴトクニ打出ス。時ニ進ノ差物ヲサシ  
タル武者。真先ニ進ンテ乗破ラント捫ケルヲ。大  
将利長卿見玉ヒテ。天晴ケナ氣ナル働キカナ。如

何ナル者ゾ名ヲ尋ヌヘシト宣ヒテ。堀口與三兵  
衛尉ヲ指遣ハサレケルガ。長九郎左衛門尉ノ即  
等富田帶刀ト云フ。六剛ノ者ニテアリケルトゾ  
聞ヘシ。長連龍ノ先手ノ者共討ル。コト若干ナ  
ル。加藤故兵衛尉小原十郎左衛門武勇ヲ励マシ  
痛手ヲ負フ。四柳名左衛門横田久右衛門石黒次  
郎助浦野孫右衛門堀内兵左衛門中黒喜兵衛池  
上甚助關左近藤田六左衛門等粉骨ヲ尽シ首ヲ  
取ル。奥村因幡守ガ先手共鐘丸へ乗込テ相戦テ。  
山崎長門守ノ即等木村三郎右衛門服部忠左衛  
門等首ヲ取ル。斯ノゴトク諸勢勇々進ンテ。我劣

ラレト乗入りケル程ニ難ナク鐘ノ丸ヲ乗破ル  
城兵等叶ハズレテ本丸ニ逃籠ル。城將宗永登  
ヨリ敵ノ勇氣ノ盛ナルヲ見テ今ハ遁レヌ処  
ゾト大音ヲ揚士卒ヲ下知レ七顛入倒シテ防キ  
ケルガ勇氣衰へ勢ヒ竭キ降参ヲ乞フト云ヘト  
モ寄手先鋒ノ輩耳ニモ曾テ聞入レズ。捫ニ捫テ  
攻ケル程ニ遂ニ本城ヲモ攻落ス。山崎長門入道  
ノ即等木崎長左衛門ハ敵將ト見ハ組テ勝負ヲ  
決セント奥ニ走り入ル処ニ山口左京木崎ヲ見  
テ我コソ山口右京亮ゾ近ク寄テ首ヲ取レト。以  
モ太刀ニ手ヲカケス山崎ニ首ヲ興へヌ。例レ希

ナル勇士ナリ。山口カ即等。織田孫左衛門。成田喜  
三郎。飯田又六。松井宗助。服部勘右衛門。其子小市。  
青木弥吉。林五郎右衛門。同。弥十郎。吉井吉兵衛。市  
邊清兵衛。河村三郎右衛門。同。善九郎。石川理右衛  
門。洞山久三郎。河合八右衛門。今村喜左衛門。福森  
藤藏高屋平兵衛。竹村傳右衛門。内藤右京藤嶋五  
左衛門。永井左次郎。中山六藏。中村惣左衛門。瓜生  
孫四郎。八木七右衛門。塚田喜助。北尾新右衛門。片  
岡万助。富田半左衛門。森新右衛門。柳田兵右衛門。  
飯田藤助。南太郎八。集女六右衛門。吉田源太。藤堂  
三十郎。園理介。加藤内吉。瀬村與兵衛以下五百余

人我<sup>シ</sup>もく<sup>ト</sup>討死セシカバ。城將山口玄蕃頭宗永  
石自<sup>シ</sup>害セリ。利長卿。四井主馬ニ下知シテ。頗<sup>ヤ</sup>テ城  
ニ火ニカケサセラル。首ヲ得ルコト五百四十余  
級ナリ。此宗永ハ先年故秀吉公ノ仰ニヨツテ。筑  
前中納言秀秋卿ヲ輔佐シ。西国ニ下向シテ。筑州ヲ  
檢地セシニ。秀秋ノ領三十万石ナリシヲ。三十七  
万八千五百余石ト改メシカバ。其ヨリ國民困勞  
シ。山口ヲ惡<sup>ニクム</sup>コト甚<sup>タ</sup>ダレ去<sup>サレ</sup>ハ。西人怨<sup>ウラ</sup>ミ北民惡<sup>ウラ</sup>ンテ。  
終<sup>ツイ</sup>ニ程ナク亡<sup>ビ</sup>ケルコソ淺猿ケレ。

長重後誥

附吉継北庄著障事

茲<sup>コ</sup>ニ丹羽加賀守長重ハ。敵ヲノサクト引取セヌル

コソ安カラ子大聖寺へ後誥シテ。金沢勢ヲ攻計  
ント。二千余ヲ引卒シ。四月ノ夜ノ寅ノ尅<sup>チ</sup>ニ。小松  
ヲ打立。其間五里ヲ只一息<sup>トイキ</sup>ニ打テ。翌<sup>アツク</sup>ル辰ノ尅<sup>チ</sup>ニ。  
大聖寺ニ馳<sup>ハヒ</sup>著キ。十町計リ此方<sup>コナタ</sup>ニテ。手合せ、ン  
トヒシメタク。処ニ。長重ノ長臣江中三郎右衛門尉  
ツト馳ヌケ。敷地<sup>シキ</sup>ノ天神マテ打入テ。カ、リ口ヲ  
窺<sup>ウカ</sup>ヘバ。城ハ早攻落サレ。敵入レ替ツテアリシカ  
ハ。急<sup>イソ</sup>ギ馳飯ツテ。此由ヲ注進ス。長重猶<sup>ナラ</sup>モ不審<sup>フシ</sup>ニ  
思ヒ。五六町カケ出シ。城ノ形勢ヲ能<sup>ヨク</sup>々見テ。扱々  
殘心ノ至リカナト。怒<sup>イタ</sup>リヲ押<sup>オサ</sup>ヘテ引取ラレケル  
カ。若武者五六百人相具シ。金沢領へ押入ツテ。海

邊ノ在家ヲ本吉ト云フ処マデ。燒燬キヲソセラ  
 レケル。爰ニ大谷刑部少輔吉継ハ凶賊ニ一味シ。  
 北国表ノ首將トシテ。手ノ軍勢三千余。其外寺西  
 下野守。戸田武藏守。其子内記。平塚因幡守。奥山雅  
 樂頭。上田主水。正赤座久兵衛以下。都合二万余ヲ  
 引卒シ。敦賀ノ津ニ着陣ス。時ニ同国北庄ノ城主。  
 青木紀伊守。飛脚ヲ馳前田利長。数万騎ヲ以テ。太  
 聖寺ヲ攻候ヨレ。城中無勢ニ候ヘバ。落去日ヲ經  
 ヘカラス候。然ラハ利長北庄へ攻来リ候ハン。早  
 々加勢ヲ賜ハリ候ヘ。元ナキニ於テハ城ヲ奪テ  
 出奔仕リ候ハント。追々ニ急ヲ告ル。然ルニ大谷

ハ。敦賀ヲ奪シ。鎧並ノ宿ニ着陣ス。此トキ又青木  
 飛脚ヲ馳。今日太聖寺落城シ。山口父子討死シ。敵  
 入り替リ候ナリ。今日中ニ加勢ナキニ於テハ。當  
 城ヲ開渡シ候ベシトゾ告タリケル。此間堀尾帶  
 刀吉晴ノ府中ノ城代。堀尾官内。同勘解由ヲ攻ン  
 ト議シケル。処ニ。城中和睦ヲ乞シカバ。大谷モ幸  
 ニ思ヒ。去ラバ北庄ニ加勢ヲセント云フ。処ニ。平  
 塚因幡守。赤座久兵衛。諫メケルハ。府ノ敵ヲ攻ス  
 レテ跡ニ置バ。前後ニ敵ヲ受テ戦ヒ難儀ニ候ヒ  
 ナン。先府ノ城ヲ攻落シテ後。北庄へ發向レ玉ヘ  
 カレト云フ。大谷聞テ。府中ヲ攻ントスル中ニ。北



庄ヲ落サレナバ。小松ノ丹羽モ利ヲ失フ。又府中  
ヲ攻ルニ於テハ。味方モ多ク討ルベシ。假令府ノ  
城ヲ安々ト攻落ストモ。味方ノ勢四五百騎モ残  
シ置テハ叶フマシ。然ラバ當手ノ兵微勢ニナリ  
テ。大敵ニ向ヒ戦ヒガタカラシ。府ノ城ヲ攻ズレ  
テ。敵ヲ其マ、籠置クコト。是幸ニ我城ノ留主居  
タリ。北國ノ敵ヲ退治セバ。府ノ城ハ干戈ヲ勞セ  
ズレテ。我ニ屬セシメシコト。掌ヲ指ガゴトシ。暫  
クモ逗留スベキニアラストテ軍勢ヲ引卒レ。四  
月ノ丑ノ尅ニ。北庄ニゾ著ニケル。

利長卿被引納三堂山事

茲ニ中川入道ハ。其比大坂ニアリケルガ。加州  
動ノ由ヲ聞急ギ飯国セントシケル処ニ。大谷。光  
庄ニテ聞付。是コソ天ノ與ヘナレト。入道ヲ押止  
メ。理未尺ニ謀書ヲカ、セ。利長卿ノ方ヘゾ遣ハ  
シケル。然ルニ金沢勢。加賀。越前ノ堺。細呂木ニ到  
ル処ニ。此狀到來シケレバ。利長卿披キ見玉フニ。  
此度北國筋ハ。大谷刑部。以輔請取り。四方余騎ニ  
テ向ヒ候。一方七千ハ北庄ヨリ押諾。三万余ハ  
船手ニテ。加州宮腰へ着岸シ。金沢ヲ攻ントノ計  
略ニ候。御油断ルヘカラスト書タリケレバ。利  
長卿是ヲ實ゾト思ヒ至ヒ。此上ハ一先金沢ヘ引

入レ。様子ヲ見合スヘシトソ宣ヒケル。斯テ大谷  
 吉<sup>子</sup>継ハ。北國表別儀ナケレバ。廻<sup>ト</sup>モノコトニ上方  
 へ馳上リ。石田ト共ニ相<sup>ヒ</sup>働キ。武勇ヲ顯ハサン者  
 ヲトテ。濃<sup>チヨウ</sup>州ニゾ赴キケル。去程ニ利長卿ハ。同キ  
 七月。諸臣ヲ集メ。胥<sup>クイ</sup>議アツテ。早ク金沢ニ引入ル  
 べきガ。小松勢討テ出ルコトモアリヌベケレバ。  
 押ヘテハ叶フマゼト。敵城ノ押ヘトシテ。長九郎  
 左衛門尉連龍山崎長門入道間齊<sup>サイ</sup>奥村河内守栄<sup>ヨシ</sup>  
 明<sup>アキ</sup>大田但馬守。富田下總守。高山南坊<sup>南坊</sup>。近<sup>近</sup>長房<sup>長房</sup>。小松  
 ノ城ノ押ヘトシテ。同<sup>同</sup>七月ノ夜半ニ。大聖寺ヲ打  
 立。御幸塚ニ陣ヲ取ル。大将利長卿ハ。篠原出羽守

ニ。大聖寺ノ本丸ヲ守ラシメ。加藤圖書ニ二ノ丸  
 ヲ守ラシメ。村井出雲守。富田越後守以下ヲ引卒  
 シ玉ヒ。三堂山ノ向城ニゾ入り至ヒケル。斯テ御  
 幸塚ノ長山崎大田以下。相<sup>ヒ</sup>集ツテ評議シケルハ  
 明日此勢ヲ引取ンニ。動橋ヨリ能<sup>能</sup>兼吉竹ヲ經テ  
 三堂ニ赴ンハ。路遠フシテ間<sup>間</sup>違ヒアリ。其上小松  
 ノ敵ヲ恐ルハ。ニ似タリ。如<sup>モ</sup>シ夜半ヨリ打立テ。今  
 井<sup>井</sup>一屋<sup>一屋</sup>瀉<sup>瀉</sup>ノ湖ヲ越テ。浅井<sup>浅井</sup>駿<sup>駿</sup>ニカハランニハト  
 軍議一決シケル処ニ。松平久兵衛進々出。浅井繩  
 平ヲ引取ンコト。甚ダ以テ然ルベカラズ。敵城ニ  
 近フシテ。然モ足場悪ク。両方深<sup>深</sup>田ニシテ。道ノ廣

サ僅ニ二間余リナリ彼所ニテ取り夾レナハ味  
方難儀ニ及フヘシ。殊ニ小松ノ城中ニ云ヒ甲斐  
ナキ者共ガ籠リタリトモ一<sup>トアラ</sup>中々ント思ハヌコ  
トハアルベカラズト云ヒケレバ。山崎長門入道  
大ニ怒リ御邊ハ大ニ敵ヲ怖ルト見ヘタル。若  
城兵打出ナハ。命ヲカキリニ相戦ヒ。敵ヲ四方ニ  
討走ラサンニ。何程ノコトカアルベキト云フ。久  
兵衛尉色ヲチガヘ。某ヲ憶病ナリトハ。近比思慮  
ナキ云ヒブンナリ。長重モ去ル良将ナレバ。首ヲ  
襲ヒ尾ヲ撃ンハ必定ナリ。其トキ能軍勢ヲ下知  
シテ。敢テ備ヲ乱サルナ。御邊ノ申サル、処ハ

将ノ所為ニアラスト云ヘバ。長徳入道ハ微笑シ  
テ止ニケリ。久兵衛尉ハ鉄炮大将ナリケルガ。日  
モ夕陽ニ及ビ比熊ト張外ニ出テ備ヘタリ山  
崎長徳入道是ヲ見テ。何ユヘ堀切リヨリ外ニ陣  
セラル、ゾヤ。甚ダ以テ楚忽ノ至リナリト云ヘ  
バ。久兵衛尉大ニ怒リ御邊ノ思慮ノ如クンバ。危  
キヲ好ンテ。溝外ニ陣スルニシカサラント云フ  
山崎眼ヲイラ、ケ。御邊コソ勇士ノ素意ニアラ  
ザル処ナリト。既ニ口論ニ及ビケル処ニ。奥村高  
山以下ノ入々。兩人ヲ押隔テ。様々ニナダメシカ  
バ。何ゴトナク止ニケリ

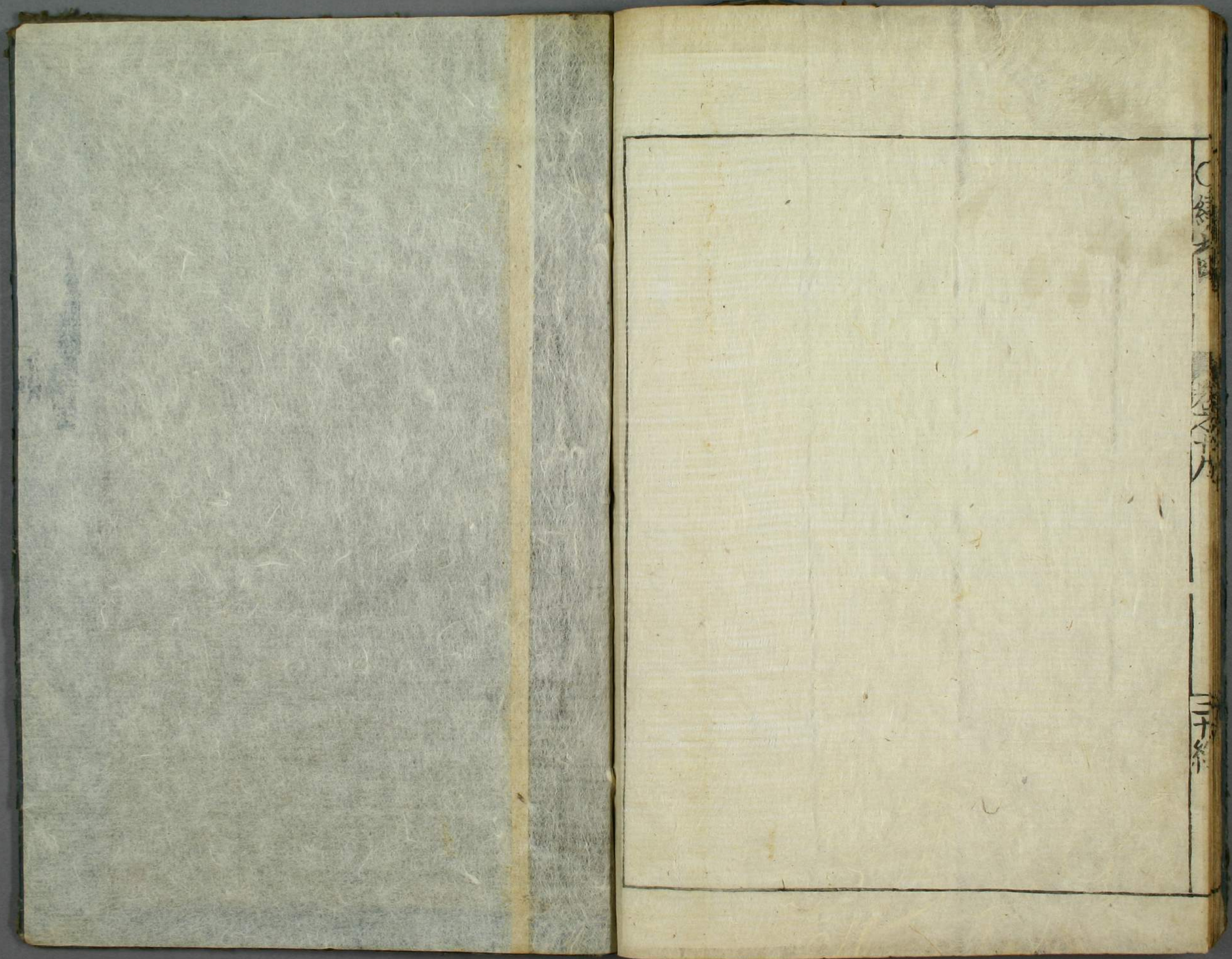
長重軍評定事

爰ニ丹羽加賀守長重ハ。金沢勢又寄来ルト聞ヘ  
シカバ。諸勢ニ向ヒ。敵最初ニ寄タリシトキ。引取  
ル色ヲ見ガリシユヘ。思フマヽニ附慕フコトヲ  
得ザリシナリ。此度ハ總構ヘニ出向ヒ。待テコソ  
戰ハメトテ。本城ヨリ五六町隔テタル。町屋ノ外  
ニ打テ出。溝堀ノ飛越ル計リナルニ。柵一重結廻  
シテ備ヘタリ。本城ニ籠ルサヘ。大敵ニ取り巻レ  
ヌルトキハ。ナガラヘ。難ク思ヒツルニ。障子一重  
ノ頼ミモナク。明日ト云フベキ身ナラ子バ思ヒ  
切テゾ見ヘタリケル。長重ハ町屋ノ上ニ登リ。敵

ノ様ヲ窺ハルレハ。利長ハ三谷。本江ヨリ。三堂山  
ヘ引取ラル。小松押ヘノ勢ハ。御幸塚ニ備ヘタリ  
時ニ寄手ヨリノ并候トシテ。上坂主馬介。今井橋  
マテ来リケルガ。小松方ヨリ伏居タル。大呂村ノ  
伏兵ヲ見付。両方白眼ミ寄テ。鉄炮矢軍ニ喚キ叫  
ブ。是ヲ見テ敵味方ノ勢。両方ヘ馳加ハリ。大勢ニ  
ゾナリニケル。小松方ハ瀉ノ湖水ニ兼テ船ヲ廻  
シ置シコトナレバ。横合ニ船ヨリ上リ。散々ニ突  
出シカハ。上坂忽戦ヒ負。御幸塚ニ引取レバ。小松  
方モ是ヲ勝ニシテ。相引ニゾ引取リケル。然ルニ  
城將長重ハ。長臣江口三郎右衛門尉所領一坂井

與右衛門尉所領一大矢與兵衛尉所領五以下ヲ  
招キ集メ今夜密カニ夜討シテ敵ヲ追拂ハンハ  
如何ニト問玉ヘバ諸臣モ皆宜シカルベク候ハ  
ント軍議下決シケル処ニ大雨降出テ篠ヲツク  
ガゴトクナレバ此コトモ止キケルニ江口諫メ  
テ申シケルハ敵ハ多勢ナリト云ヘドモ當地ノ  
案内ニ委シカラズ味方ハ小勢ナリト云ヘドモ  
能地ノ理ヲ諳ビタリ然レバ暗キニ乘リ夜討ヲ  
御カケ候ヘカシ御幸塚ノ敵兵等大雨ニ侵サレ  
寒サキニ苦シク候ハン其勞ニ乘リ不意ヲ討ハ大  
利ヲ得ンコト疑ヒナク候ト云ヘバ坂井モ此儀

尤ニ候今夜ノ夜討圖ニ當ツテ覺ヘ候ト云ヒシ  
カドモ大將長重許容シ玉ハズ加程ノ大雨ニ寄  
タリトモ利ヲ得ルコト難カルベシ定タテ明日  
ハ御幸塚ノ敵三堂ニ引取ルベキゾ其トキ付暮  
ヒ喰止テ討取ルベシ今夜ノ軍ハ叶フマシキゾ  
トテ夜討ノ用意ハ止ラレケリ



終之八  
三十

