

桐壺

一葉抄第一

作者事

紫式部作也式部者鷹司殿從一位倫子一  
系長古長雅信女  
官女也相繼而信侍上東門院又繼前者為時  
母常陸公為信女也後在堀門控依宣孝孫而  
大貳三位并房後夜  
作者生

作意事

此物訥也中り小説ありといふも西宮女大  
長安二年大宰權帥に長遷を命ぜりける  
友式勅也さびくしり訓ありて中ひさげさげ  
しんちみ院選子内親王  
付上母十し上東門院此堂殿侍女  
親子一室院

一のしむる事もやはわきまをばし給へども  
 人の言ふ事いふ言ひがたきなりやうのうさ  
 めりありあつたりとて新らしくなりし  
 てまじりたるまじりてしるすにせむと  
 ちり通承して出るとなりしなりし  
 八月十五日の月明かりしりて  
 ほうまういゆるりの風接をり  
 やしきり初る原状とんち  
 と改訂のすいんて周ら且  
 白居湯の作  
 かしんかんく在袖言菅善相  
 のぬのぬ  
 て書出り字なりし其後次  
 ありとま

らして八十の始なりしてと  
 ち袖言の成し書とせして  
 院一ま  
 いし習われらるふは成を入  
 道開白奥書  
 とて云はれり世は改訂の  
 他との  
 ありり考は並業とくり  
 らりやま  
 君臣の文仁義の通ぬ  
 女の媒書提  
 れ小言はして是との  
 らなりし  
 甚録  
 莊子寓言も同く  
 改訂の  
 故豈文を  
 比れ一部の  
 らし世の  
 のり  
 書出られり  
 友改訂の  
 名成あり  
 してしるす  
 事なり  
 一説

言及此節の名想玄りんとして後り藤  
 の名乃ゆりよ世名の字ひあつたありく  
 かしこ<sup>法物新長院</sup>改説云一条院法乳母  
 乃子より上東門院へ送りせりてとて家  
 りのより其のあつた<sup>よ</sup>し<sup>り</sup>の<sup>の</sup>習<sup>り</sup>と  
 させぬまひけりてせて其名あり  
 字<sup>名</sup>乃<sup>子</sup>細<sup>言</sup>お<sup>り</sup>ひ<sup>云</sup>し<sup>と</sup>ハ昔<sup>延</sup>前<sup>寺</sup>  
 其時とて<sup>よ</sup>あり<sup>ん</sup>め<sup>て</sup>き<sup>く</sup>や<sup>り</sup>其<sup>の</sup>  
 なる人あじ<sup>く</sup>此<sup>節</sup>親<sup>り</sup>り<sup>け</sup>た<sup>時</sup>  
 源氏ハ作<sup>り</sup>ち<sup>り</sup>り<sup>こ</sup>ゆ<sup>り</sup>り<sup>も</sup>源  
 して<sup>く</sup>せ<sup>げ</sup>と<sup>う</sup>鴨<sup>長</sup>明<sup>を</sup>名<sup>抄</sup>云<sup>と</sup>て

之ハ源氏作<sup>り</sup>也<sup>と</sup>事<sup>ハ</sup>や<sup>り</sup>し<sup>く</sup>  
 け世<sup>日</sup>の<sup>り</sup>ん<sup>の</sup>り<sup>く</sup>さ<sup>る</sup>ゆ<sup>り</sup>  
 佛<sup>し</sup>り<sup>ひ</sup>ち<sup>り</sup>り<sup>や</sup>と<sup>り</sup>ゆ<sup>り</sup>  
 う<sup>と</sup>り<sup>後</sup>の<sup>お</sup>り<sup>ハ</sup>ゆ<sup>り</sup>や<sup>り</sup>  
 の<sup>き</sup>も<sup>の</sup>り<sup>ん</sup>は<sup>く</sup>ま<sup>ま</sup>て<sup>ゆ</sup>ん<sup>ふ</sup>  
 源氏<sup>ま</sup>り<sup>ち</sup>り<sup>と</sup>ゆ<sup>り</sup>ぬ<sup>り</sup>あ<sup>り</sup>  
 じ<sup>や</sup>あ<sup>り</sup>し<sup>く</sup>り<sup>り</sup>行<sup>き</sup>り<sup>と</sup>  
 お<sup>り</sup>し<sup>て</sup>見<sup>る</sup>ら<sup>し</sup>ゆ<sup>り</sup>  
 出<sup>き</sup>ん<sup>ん</sup>ま<sup>の</sup>り<sup>ハ</sup>ゆ<sup>り</sup>  
 今<sup>し</sup>の<sup>り</sup>事<sup>ハ</sup>や<sup>り</sup>し<sup>く</sup>  
 とん<sup>の</sup>や<sup>り</sup>の<sup>り</sup>ゆ<sup>り</sup>

院より上東門院へつゞきし山くさるる  
ゆゑのやまゆふもさるりぬらうせぬの  
さるししししししししししししし  
しししししししししししししし  
おひしあゆむる新うゆりてぬりし船  
さるししししししししししししし  
まげらぬしぬまらて源氏とゆりけ  
ぶりのてちくゆましししししししし  
まげらぬしぬまらて源氏とゆりけ  
はねゆりししししししししししし  
うまゆりししししししししししし

やうりししししししししししし

順徳院所記二義久一切物語は多或有事  
改院す也伊摺物語ハ親し務事しけまし  
むらひの記記結りち和ハ下ハし  
まら其外之何物語書も不見ニ其後  
之れより源氏物語不可説者之更此係人  
可為此等改部書之始一系院有源氏不  
説者也或ハ日本記とくくんたのれ  
やいゆりししししししししししし  
記述所より御諸道徳流皆諸本一巻不  
可説未嘗有下説より源氏之ハ昔之授衣

ありしはしきしありし云々依りて浮沙様  
ありて又此同日論<sup>上</sup> 故授衣の也<sup>上</sup> 此の也  
其の也<sup>上</sup> 源氏<sup>上</sup> の不可及事<sup>上</sup> 世に  
凡そ道<sup>上</sup> 其の不可知<sup>上</sup> 此の不可知<sup>上</sup> 源氏<sup>上</sup> の  
才<sup>上</sup> 一詞<sup>上</sup> 此の不可知<sup>上</sup> 此の不可知<sup>上</sup> 此の不可知<sup>上</sup>  
秀逸<sup>上</sup> 是又何人<sup>上</sup> 及<sup>上</sup> 才<sup>上</sup> 之作<sup>上</sup> 依<sup>上</sup> 以<sup>上</sup> 虚<sup>上</sup>  
言<sup>上</sup> 畫<sup>上</sup> 優<sup>上</sup> 養<sup>上</sup> 之<sup>上</sup> 事<sup>上</sup> 也<sup>上</sup> 其<sup>上</sup> 之<sup>上</sup> 由<sup>上</sup> 也<sup>上</sup> 但<sup>上</sup> 不<sup>上</sup> 見<sup>上</sup>  
其<sup>上</sup> 又<sup>上</sup> 不<sup>上</sup> 可<sup>上</sup> 説<sup>上</sup> 也<sup>上</sup> 但<sup>上</sup> 是<sup>上</sup> 八<sup>上</sup> 我<sup>上</sup> 刑<sup>上</sup> 實<sup>上</sup> 上<sup>上</sup> 之<sup>上</sup> 何<sup>上</sup> 又<sup>上</sup>  
此<sup>上</sup> 人<sup>上</sup> 之<sup>上</sup> 而<sup>上</sup> 為<sup>上</sup> 者<sup>上</sup> 之<sup>上</sup> 未<sup>上</sup> 知<sup>上</sup> 子<sup>上</sup> 細<sup>上</sup> 之<sup>上</sup> 事<sup>上</sup> 不<sup>上</sup> 可<sup>上</sup> 是<sup>上</sup> 此<sup>上</sup>  
故<sup>上</sup> 古<sup>上</sup> 人<sup>上</sup> 今<sup>上</sup> 後<sup>上</sup> 撰<sup>上</sup> 為<sup>上</sup> 大<sup>上</sup> 意<sup>上</sup> 時<sup>上</sup> 八<sup>上</sup> 則<sup>上</sup> 一<sup>上</sup> 條<sup>上</sup> 院<sup>上</sup> 人<sup>上</sup> 之<sup>上</sup>  
也<sup>上</sup> 了<sup>上</sup> 了<sup>上</sup> 此<sup>上</sup> 事<sup>上</sup> 通<sup>上</sup> 者<sup>上</sup> 也<sup>上</sup>

或部石山寺以話して趣向<sup>上</sup> 云々<sup>上</sup> 此<sup>上</sup> 之<sup>上</sup> 事<sup>上</sup>  
起<sup>上</sup> 亦<sup>上</sup> 有<sup>上</sup> 也<sup>上</sup> <sup>見<sup>上</sup> 何<sup>上</sup> 也<sup>上</sup></sup> 但<sup>上</sup> 大<sup>上</sup> 殺<sup>上</sup> 若<sup>上</sup> 強<sup>上</sup> の<sup>上</sup> 裏<sup>上</sup> 以<sup>上</sup> 書<sup>上</sup> 之<sup>上</sup> 云<sup>上</sup>  
悦<sup>上</sup> の<sup>上</sup> 信<sup>上</sup> 用<sup>上</sup> 云<sup>上</sup> 々<sup>上</sup> 此<sup>上</sup> 之<sup>上</sup> 大<sup>上</sup> 意<sup>上</sup> 八<sup>上</sup> 君<sup>上</sup> 臣<sup>上</sup> 父<sup>上</sup> 子<sup>上</sup> 夫<sup>上</sup> 婦<sup>上</sup>  
朋<sup>上</sup> 友<sup>上</sup> 此<sup>上</sup> 道<sup>上</sup> 之<sup>上</sup> 人<sup>上</sup> 之<sup>上</sup> 事<sup>上</sup> 也<sup>上</sup> 亦<sup>上</sup> 有<sup>上</sup> 也<sup>上</sup> 開<sup>上</sup> 睡<sup>上</sup> 之<sup>上</sup> 德<sup>上</sup>  
可<sup>上</sup> 着<sup>上</sup> 意<sup>上</sup> 或<sup>上</sup> 摸<sup>上</sup> 莊<sup>上</sup> 子<sup>上</sup> 寓<sup>上</sup> 言<sup>上</sup> 又<sup>上</sup> 春<sup>上</sup> 秋<sup>上</sup> 一<sup>上</sup> 字<sup>上</sup> 廢<sup>上</sup>  
於<sup>上</sup> 未<sup>上</sup> 卒<sup>上</sup> 凡<sup>上</sup> 感<sup>上</sup> 者<sup>上</sup> 必<sup>上</sup> 衰<sup>上</sup> 會<sup>上</sup> 者<sup>上</sup> 定<sup>上</sup> 雜<sup>上</sup> の<sup>上</sup> 事<sup>上</sup> 也<sup>上</sup>  
時代事

寛弘の始作て康和の流布<sup>上</sup> 之<sup>上</sup> 殊<sup>上</sup> 五<sup>上</sup> 條<sup>上</sup> 之<sup>上</sup>  
品<sup>上</sup> 京<sup>上</sup> 控<sup>上</sup> 黃<sup>上</sup> 門<sup>上</sup> 賞<sup>上</sup> 瓶<sup>上</sup> 也<sup>上</sup>

寛弘<sup>上</sup> 云<sup>上</sup> 々<sup>上</sup> 至<sup>上</sup> 康<sup>上</sup> 和<sup>上</sup> 元<sup>上</sup> 九<sup>上</sup> 十<sup>上</sup> 六<sup>上</sup> 年<sup>上</sup> 自<sup>上</sup> 康<sup>上</sup> 和<sup>上</sup> 二<sup>上</sup> 明<sup>上</sup> 應<sup>上</sup>  
二<sup>上</sup> 年<sup>上</sup> 三<sup>上</sup> 百<sup>上</sup> 九<sup>上</sup> 十<sup>上</sup> 年<sup>上</sup> 已<sup>上</sup> 上<sup>上</sup> 百<sup>上</sup> 九<sup>上</sup> 十<sup>上</sup> 年<sup>上</sup> 又<sup>上</sup> 云<sup>上</sup> 安<sup>上</sup> 和<sup>上</sup> 二<sup>上</sup> 年<sup>上</sup> <sup>凡<sup>上</sup> 對<sup>上</sup></sup>  
九<sup>上</sup> 遷<sup>上</sup> 日<sup>上</sup> 寛<sup>上</sup> 弘<sup>上</sup> 云<sup>上</sup> 々<sup>上</sup> 八<sup>上</sup> 三<sup>上</sup> 十<sup>上</sup> 六<sup>上</sup> 年<sup>上</sup> 之<sup>上</sup>

諸本不同事

草書中書清書亦乃遠有歛凡表表紙

之流河内ちりり上あや世し流布之但後

成つ又子のや利異ありき可る料簡也

題号事

全五扁光源氏表事之從とすりれ号源氏之

源姓事

清源氏子信子下源氏始之

源字以用りり盪觴之小水九河の月を

りりり依脱して用之とい物傳亦其理

あり仍累世握既不斷者也

又於水源有口史

准拠史

河内此相傳の時代也醍醐朱雀村上三代は准と

はれ相傳流門ハ延壽朱雀院ハ天慶冷泉院

ハ天曆光源氏ハ西宮九代也ハ相傳十の

相傳表との実効よあゆとえ分て言ふ院

の流りりて教より給合表小朱雀院の流

りて延壽の流りりりりりりりりりりりり

小亦亦流世此事りりりりりりりりりりり

りり又昭宣子の母ハ寛平法皇との白之女

延壽帝流妹りり致仕大臣母也相傳也



口の一歩服とあり此が其後多々世おつ  
きりハ光源氏とむ稱しするれは是ハ西宮  
入方臣ハ准すあり一世乃源氏九遷の終ハ  
相曰けとて彼らぬ女の先をさしはさう  
て用しゆりやと世おころハい道と弁と  
とてこれゆり答云作らぬりのりハ  
大鑑ハろの人乃ゆりけあはとて初は  
とさしてああれらしとてとてとて  
ゆりしハ漢朝の書籍春秋史記あり云  
實録ハ也作との矣同ハあるれ物相臺の  
帝次泉院とて是天曆よりゆりてとてま

ゆりしハ改唐玄宗乃方此ぬめとて  
改泰始皇とてとてとて例とてゆり又天  
慶法門ハ相續の白皇胤ゆりハゆりとて  
いおゆりハ朱雀院ゆりしとて冷泉院  
の法服ゆりハ改悦ハ条有作 光源氏とて安和  
乃た相り此とてとてとてぬ女の方ハ道は先  
をたつれハ在中將の風とまのひてとて條二  
条所とて宮中女院勝月夜高侍ハとて改  
片聖のゆりのとてゆりハ是作ら物徳  
のゆりゆりゆりゆりゆりのゆりゆり  
てとめし書ありハとてゆりハとてゆり

取<sup>レ</sup>代<sup>ト</sup>と<sup>ル</sup>や<sup>ク</sup>カ<sup>レ</sup>れ<sup>ル</sup>は<sup>ニ</sup>延<sup>長</sup>と<sup>テ</sup>実<sup>効</sup>と<sup>ス</sup>ル<sup>ニ</sup>  
前<sup>の</sup>詮<sup>源</sup>氏<sup>の</sup>物<sup>法</sup>ハ<sup>男</sup>女<sup>上</sup>下<sup>の</sup>人<sup>の</sup>や<sup>り</sup>と<sup>リ</sup>  
あ<sup>の</sup>い<sup>の</sup>け<sup>て</sup>書<sup>け</sup>く<sup>後</sup>代<sup>の</sup>人<sup>の</sup>け<sup>り</sup>と<sup>見</sup>  
又<sup>マ</sup>書<sup>く</sup>と<sup>リ</sup>と<sup>り</sup>と<sup>り</sup>と<sup>り</sup>書<sup>く</sup>あ<sup>の</sup>又<sup>ま</sup>り  
ま<sup>を</sup>せ<sup>て</sup>し<sup>後</sup>の<sup>け</sup>り<sup>も</sup>あ<sup>り</sup>又<sup>も</sup>後<sup>の</sup>書<sup>き</sup>  
の<sup>お</sup>よ<sup>な</sup>又<sup>の</sup>字<sup>の</sup>ま<sup>の</sup>い<sup>の</sup>債<sup>き</sup>と<sup>り</sup>と<sup>り</sup>と<sup>り</sup>  
と<sup>り</sup>と<sup>り</sup>と<sup>り</sup>と<sup>り</sup>と<sup>り</sup>と<sup>り</sup>と<sup>り</sup>と<sup>り</sup>と<sup>り</sup>と<sup>り</sup>  
お<sup>の</sup>書<sup>き</sup>と<sup>り</sup>と<sup>り</sup>と<sup>り</sup>と<sup>り</sup>と<sup>り</sup>と<sup>り</sup>と<sup>り</sup>と<sup>り</sup>と<sup>り</sup>

相<sup>壺</sup>

凡<sup>五</sup>十<sup>三</sup>箇<sup>指</sup>此<sup>卷</sup>の<sup>名</sup>に<sup>ハ</sup>乃<sup>意</sup>あり<sup>一</sup>ハ  
何<sup>れ</sup>と<sup>り</sup>ニ<sup>ハ</sup>奇<sup>と</sup>と<sup>り</sup>ニ<sup>ハ</sup>何<sup>れ</sup>と<sup>り</sup>ニ<sup>ハ</sup>何<sup>れ</sup>と<sup>り</sup>  
その<sup>ニ</sup>と<sup>り</sup>と<sup>り</sup>と<sup>り</sup>と<sup>り</sup>と<sup>り</sup>と<sup>り</sup>と<sup>り</sup>と<sup>り</sup>と<sup>り</sup>  
事<sup>と</sup>名<sup>と</sup>と<sup>り</sup>と<sup>り</sup>と<sup>り</sup>と<sup>り</sup>と<sup>り</sup>と<sup>り</sup>と<sup>り</sup>と<sup>り</sup>  
門<sup>あり</sup>一<sup>ハ</sup>有<sup>門</sup>ニ<sup>ハ</sup>空<sup>門</sup>ニ<sup>ハ</sup>亦<sup>有</sup>亦<sup>空</sup>門<sup>也</sup>  
と<sup>ハ</sup>那<sup>有</sup>亦<sup>空</sup>門<sup>也</sup>一<sup>切</sup>の<sup>言</sup>教<sup>ハ</sup>世<sup>に</sup>  
諦<sup>し</sup>出<sup>ん</sup>乞<sup>よ</sup>り<sup>て</sup>故<sup>に</sup>諦<sup>外</sup>別<sup>立</sup>  
法<sup>性</sup>を<sup>釋</sup>せ<sup>り</sup>真<sup>実</sup>の<sup>道</sup>理<sup>ハ</sup>言<sup>教</sup>  
外<sup>あり</sup>と<sup>り</sup>と<sup>り</sup>と<sup>り</sup>と<sup>り</sup>と<sup>り</sup>と<sup>り</sup>と<sup>り</sup>と<sup>り</sup>と<sup>り</sup>  
と<sup>り</sup>と<sup>り</sup>と<sup>り</sup>と<sup>り</sup>と<sup>り</sup>と<sup>り</sup>と<sup>り</sup>と<sup>り</sup>と<sup>り</sup>と<sup>り</sup>

フ

十二歳より但ど其のころん中しなり  
りりものてのしあり十二歳より後  
ころりおしてさよふ常木のおき十  
二歳よりあ巻の中よりさうと  
ころりおしてさよふいあいあり

りりま乃流時ふり

此後始乃辞甚深なりてあまの理  
と含めりしとけまやふて胸庭  
こりつしとま先作者とあうら  
ろく閉はらさうりし書とあま  
ひんをゆりさよふおの後の句

るまろの題月くあり能志あうら  
さよハ侍人の難とゆらぬありは  
しつら此地部うら女房しり有人  
かりき其怪やまやりよま乃流  
ふらさうらまゆらりしし伴粉集の  
初のしとらいつまの流時しるん  
大流息而し用しけらさよ通すれ  
れ又此しとら一のほまあり秘説  
らあ流しはりくしてまゆらんと流し  
日事記以下と見やうあり

二編  
ゆらんと流し芳説ゆらんと書ぬ

りしむるやんといひしき

女侍更衣

一系強國侍に

女侍ハ五位以上至二位三位より更衣

ハ女官の名より更衣ハ侍息所とい

事より女侍よりハ次の人よりかみ

ハ衣とかみとひり其衣ハ侍門の衣の

所よりほせ給ふ侍よりい肩よりて

侍服とあるぬめ給ふよりあぬめとせ

さふしけとい侍肩よりてやとせ給

かりに侍息所といより

侍とやむしに侍息所ハあぬめ

花名

是相重又衣のよりよりよりやむし

りさハ花名あて上薦のふよりよむい

と書より位より人のよりハりよ

まぬ物りよとやむしに衣はなりか

やむしの二字ハやんといひにあり

やうにありと書よりよむやんとい

まむしにしりハ物名はくいん

とい先よりよむよりいも人よりよ

むはくむしにあり

るのよりありと書ありあり

はしより上中下の性と應照し

きりうらあり上鶴ハ四えんり身  
を中ぐやうりくしお務ひり何あり  
凡そ人マ能く

のこちりき押し 初めすさあし能ありめ  
をりらあをせしむぬえりあり

うまより下鶴の文衣さらハ ましてや  
すうんとありしとみて下鶴の世

凡そきり

うら見とねはにきりひや 人のうら見  
と中のまはくおきりありあり  
うらし

かんさらのうらありや 女このうら

はらうよとまらん 鳥殿上人ありきて  
りしうらあり上達部ハありあり

入人の殿上人あり

あいのめはうらあり はあ未嘗君王得

見ミミ面エ已被タリ揚キ妃ニ達ニ側メ目ヲ妬ク令ム潛ク配セ上

陽宮一生遂向室床宿 文集

あいらくハあらさりれえんあり政統ハ  
愛をりさりりまハ通すられ

ゆいゆい 若あて通とるこしとらり心  
辨よむえぬえりあり

あつたはる事の中りい

殷紂タツキヲ妲己タツキヲ愛用幽王ヒコヲ褒姒ヒコヲ寵せ

し世の乱ヤウ事コトおと引ヒキてしり次の

しとん揚貴妃キウキヒのぬのヌノも引出ヒキり

アアは貴妃キウキヒのやあヤアも引ヒキてしり

花多しハツ貴妃キウキヒのコトゆりユリハ起ヒキと臨リンと女メ流リウり起キ

あ用ヨウふりフリきりや

あらしアらしあアせんセンはハなナらラうウあり

王道ワウダウ 見ミ形カタ書カキ

ゆユやヤあアらラりリ 二親ニシン跡コト々々りリきりキリ母ハハ弟テ

あアまマさサらラとトりリあり

いイふフあアつツ時トキハ ねネ言コトをヲいイふフあり

きキこコうウなるル きキこコうウなるル けケりリありアリ

あアまマさサらラとトりリありアリ 女メ言コトのノあアいイりリ

すスまマれレりリ

まマのノいイふフ人ヒトのノいイふフもモいイふフ

又マタいイふフもモいイふフもモいイふフのノいイふフ

いイふフもモいイふフもモいイふフのノいイふフ

いイふフあり

いイふフもモいイふフもモいイふフのノいイふフ

禁キン中チュウ入ニルるル日ヒ教キョウありアリ

ゆユりリありアリ 女メ言コトのノあアいイりリ

このまゝ、所記の母の可しきまゝの  
のこりの源氏君ハ別伝の事なり

めづるべき事 下めめりし事なり

いひ 珠愛 拖仙岩 珠奇 日 非常 日

一の所子ハ 朱雀院ハせしめりなり

せやく 一巻もまんまりひやく

きんあるなり

世記ありのハ 花乃あすこの事

まんらひらきよはあひひやく

くさほく 花鳥 礼記より官字と書

てまほくしおまらふとあり男女

の君りてはふくはりまき

とひきてまほくしひやくの中

そりひきてまほくしひやくの中

明りたり前ハ能くすまことま

はくとらひこのことまんとりて

見れり前後相違ひりてゆひり

らふめしき事 上巻ハ記らふ

まゝのこりの事なりとせのり

所記の事なりとせのり

無事なりとせのり

ひり野とせのり

まことの世は ほんの世なり

泰を 日本記 集昇 百景

おのこの世の世なり

<sup>花名</sup>夜者専夜晝日暈と長恨ありし

此の世の世なり

うらなひも世なり 相違ふ夜も

ありありとくはるるの世なり

あつちとくはるるの世なり

いさくはつとくはるるの世なり

りとし

うらなひも世なり 相違ふ夜も

事なりまきまんとあはせはせ

いかり

きんこの世なり けはれはるるの世なり

あつちとくはるるの世なり

あつちとくはるるの世なり

中しつらおの世なり

あつちとくはるるの世なり

あつちとくはるるの世なり

あつちとくはるるの世なり 淑景舎と

あつちとくはるるの世なり

あつちとくはるるの世なり



あやうて弘徽殿麗京殿宣耀殿  
とて新島をけきりしとあま  
ぬれ侍立しとてせぬりしり  
侍殿も侍連殿のみとて侍所也  
うらうしとてこの分りあや  
まらむはるり 侍の侍宣耀  
殿の女侍と友在中まゝ侍和如  
のそしとてありはまらうハ  
侍殿の侍りのみぬり板とて  
てかゝるといふりも殿ハぬり  
のやむらうらりたりぬりハ

板のそとりりし打はらとて

まゝぬめぬの えらぬハとて  
色はとていふとて

<sup>二編</sup>のきとてぬとてのよんて續く

うらうとてぬりしりぬりぬり  
又ぬりぬりし

<sup>三編</sup>後侍殿も侍殿のゆゑあや  
まらぬりぬり侍所より進ん  
うらうとてぬりぬりぬりぬり  
じぬりぬり

くはぬり 封屋として殿とてり房



あつらひのきまかく 我もあつらひ

の車のせんね 輦といふはうの輪わ

けしてよして引車より内裏の門乃

中よりと乗りり

近長雜致云凡乗輦車出入内裏

者妃ハ限曹司夫人及内親王ハ限温明

殿後凉殿後令婦ハ位ハ限兵衛陣ヲ

但嬪女侍及親王方は嫡妻ハ乘  
輦限兵衛陣ヲ 西宮云親王大

臣仲老宿人有妣思女親王女侍尚

侍ハ每出入殿人籠ヲ奏用伴同門者

上 雜致難  
次毎度伴 今乘温明殿後凉殿

ふま中の入乃殿より温明殿内侍の

ゆりし殿より東の宣陽門の中より

ありこそこのころしうらうらとんよと

とよりとぬひのぬよ又衣のさきり

外よりとりとせりひてと扇はぬん

月しきり近長次よ夫人及内親王は

後凉殿の後とよりととりおこり

のころしあひもつり又兵衛陣と云

ハ中宣皇此門の外より同門と云ハ仲重

の門と云なり

い見しと 若あつて付てあまの

こゝろありあしきんこゝろあり

つきりとしてワケ道の 文衣のせり

のうらそへ中とありのまゝいよあ

あしきりり

歩門の歩せあひりさとして歩えあ

もえろまゝんやあまらりハ

とろこまひり

りくやよあまらり 世徳を感

ありつゆとらりあのうハえろの

かろりりりあろりやあこゝろあり

せとせみまこのこゝろありし

なまらりむいよあも 文衣のゆい

てゆはらりむいよあれり退せとあ

いぬまきろりこゝろあぬくやあ

あひよりりり

ろりりいさぬいさまらり例けさろりな

まらり 七歳以下の人乃親の喪り途

て服眼のふハ律令格式ホ文よ是く

らるりまり而後とのよんやいそは七

歳以下乃人あこゝろ眼を眼もあ

つろりろりいさまらりあろりいほは

若之歳して文衣よ喪して文衣

と退むあるハおこりのあひてハ後服  
服ありふり着るはる服りむしむ  
てハ非事きりとりよもけりくる  
りあぬと例人なり似たりく  
ふりて退むあるれりハ海りの  
むしむるハひとよと棄の義辨  
ありてりほしく妙説あり別ふ  
はまし  
一説七殿下ハ服ありはよりハ延  
ひまのりありまはる服ありし  
とりありや

ゆめら まことりあり まま  
りひる行止事ハおんて  
まひあまきりつ下のまよハ高きり  
風しりむまよりりむるひら  
やちりりあり又やまき事ハお  
とりありりあり笑くゆりあり  
あかかりありりむるりすまて  
むむりやま一線ハ人場ま  
る野のやおハワるれれきん  
清や袖云枕まよハゆり若も  
とりせらるるハ海のゆりり行

野乃やねとあり又野乃のまゝなり  
片野のやねとあり又とくよ紙のまゝ  
いとくよ紙とあり又とくよ紙のまゝ  
野乃のやねとあり又とくよ紙のまゝ  
まゝとあり又とくよ紙のまゝ  
して作お後の例にひげうま又  
野乃とあり

何  
片野此やねとあり又とくよ紙のまゝ  
人ととくよ紙とあり又とくよ紙のまゝ  
たるとあり又とくよ紙のまゝ  
おんとあり

ちのめりいしとくよ紙のまゝ  
批判とあり

まゝ中おのりいしとくよ紙のまゝ  
のしとくよ紙とあり又とくよ紙のまゝ  
おのりいしとくよ紙のまゝ  
ちのめりいしとくよ紙のまゝ

おのりいしとくよ紙のまゝ  
ちのめりいしとくよ紙のまゝ  
しとくよ紙のまゝ

おのりいしとくよ紙のまゝ  
おのりいしとくよ紙のまゝ

市本姓 和 のこのころなり

ひらぬらまはり 此 六月と見ゆ

日しるるぬと森 十カクマ とりあし

市物い見 ぼくむ日添りよ海

くしりく見ゆ

市 此 市装米此事

りあ 此 何ややとよ

ま版の冲将 从中おんま此版

す 和 人の妻あとり

此表 和 ぬき 和 保代のま

り 和 ぬき 和 や 和 ぬき 和 ぬき

と 和 ぬき 和 ぬき

ま 和 料理 和

ゆ 和 ぬき 和 ぬき

と 和 ぬき 和 ぬき

と 和 ぬき 和 ぬき

八 和 ぬき 和 ぬき

ま 和 ぬき 和 ぬき

古 和 ぬき 和 ぬき

と 和 ぬき 和 ぬき

お 和 ぬき 和 ぬき

ま 和 ぬき 和 ぬき

らの中しやい事くせうく〜のい

おのいぬりお〜のいぬりお

〜のいぬり

厨よりせゆ〜人きくあよ

浄物のりし〜人のきくりぬり

〜浄殿井のり浄殿君の御目

まろつが〜りまろ

おのりあ〜 浄殿のり〜書り

〜せゆり〜あ〜り〜し

又〜せゆり〜お 浄書り〜お浄りま

〜りま

あ〜の紙り〜又〜せ〜 是ハ殺書〜

〜りた〜り〜せ〜 せ〜あ〜ぬ〜

下〜の〜奥〜の〜又〜り〜り〜り

〜の〜り〜の〜り〜り〜り〜り

〜の〜の〜り〜り〜り

えんす〜り 紙〜り〜り〜り〜り

〜り〜り〜り〜り〜り〜り

〜の〜の〜り〜り〜り

おのり〜 ち〜り〜り〜り〜り

おのり〜 紙〜り〜り〜り〜り

〜り〜り 是下〜り〜り〜り〜り



乳中ねとろくままより

女うまうしりし乳んほくまうまきハ

是ハくまもハてんちまり乳中ね何れ

くまのけしきしちりのこま

よりりのまことむハ不用くま

の書列もはく事くおろりの仔

所くハおのまじりより

ぬこのろろくま 言み事よりし

て男女し通して人のうろにハ

まあははくまをくせんくめものり

きりりより

ゆやうしえうの 一服よりゆりもま摘

のまうしりよりあまのし

ゆいしえうもまの志のら ち 陽家有丹

初長生巻在深國人未識くちんは

してうり志の中ハ何國ハひくし

あのみ 二編 あんのりくまむり

ゆねん ゆ 穂 ヲウキ 優花

ゆ下やふりくまむり

うののまきら字りき 花 うのくハけ

きくまうしりより

まひーけくれら 乳中ねくまより

うきとふりてさんしちらひぬ  
ふいふらつて人のちかきり

うのこひしき 源氏君のさゆい

ういふらつてん 中におぼり

うれふれくらわれさきし 寂下

うたふはうの敷ひしき

あつていふ

人のあましく生あましく 後まじり人

のあましくしつらてまじり姓貴

このあましくしつらてまじりハキ

けふのあましくしつらてまじり

ハゆれしつらてまじり

く海 の 陰字し曲

うらあしやいしつらてまじり

うてしつらてまじり 源氏のしつら

うらあしやいしつらてまじり

うてしつらてまじり

まじりしつら

又り人のしつらてまじり

死 源氏人は姓姓人としつら

けふしつらてまじり

うてしつらてまじり

ふつぎて二根あるやとりの次は三よ  
ふてつるを種姓してこのふを  
りりて又うしてとるを種姓乃  
ちも其人の官位様く種姓の様人  
の官位とて見たのりつるを法ま  
てりりてとてとてとて

伊し用あききりやぬり ぬ紙の細  
りらつてとてとてとてとてとて  
うぬあ 馬乳の批判より法は  
後り春より法とてとてとてとて  
はりてとてとてとてとてとて

よは世つるの人あつてとてとてとて  
しとてとてとてとてとてとてとて  
あつてとてとてとてとてとてとて  
と人の官位あつてとてとてとて  
とてとてとてとてとてとてとて  
のうらぬりてとてとてとてとて  
てあつてとてとてとてとてとて  
つ母乃友内侍つれり

こつてとてとてとてとてとてとて  
類ありぬとてとてとてとてとて

とつてとてとてとてとてとてとて  
便なよ



おはりんのぬきしむる

ふし 不有こころまじけり

まはるくよせりて きのつふえ

おの頼り

とてあはれし

は氏のあはれ

家のしらしたぬきしむる

まはるくよせりて

まはるくよせりて

の 田饒 賑

おと人のいんやしむるおはれ

おと人のいんやしむるおはれ

雲隠

卷名八万葉集乃のふらめえぬ余

かあまのあまの家のりせくおはれ

まはるくよせりて

名らりてて巻法見ぬる

三藏教 通教 別教 目教

門 有門 空門 北有北空門 亦有西空門

九一部が所亦有亦空之理

毛詩の小雅乃中 小南漢白華之泰由

度宗其由依の六篇八名のそ有て詩の

御名なり一乞ハ逸はとひてりハ何

ありしつゝませりなりけりて巻の名ハ  
有りてそのしりしりなりハ此巻  
ありしつゝ又三部空假中の三傳  
表く云々中道に有る此二程と  
りしつゝなりハ此巻なりけりしりしり  
雲陽の後儀儀院に似たりしりしり  
なりけり

又亦有空假程

い巻名のとありてしりしりなりけり  
ちし一部の中しりしり人養ふ亦常悲歎  
不可捨事相違文衣の事しりしり

しりしりしりしりしりしりしりしり  
りしりしりしりしりしりしりしり  
の理なりけりしりしりしりしりしり  
白文ありしりしりしりしりしりしり

白鳥部編

春名あしとら成りて早次董中将の  
すれとちちと書徳の後八景の年終  
として年紀とあぬして幻巻のゆふ  
歳より此まゝ八十歳より十九歳まで六  
ヶ年此より成たり出書より推く年を  
まてハ雜札として次方より一別と  
るる事あり

ゆりのしりしと 冷泉院北侍事より源

氏のしりしとあつらんはちりたり

まゝいふまゝいふハ ちりしとあつらん

ちりしと源氏よハいふはねみく

ちりハ ちりしとあつらんはちりたり

ものまらの しりしとあつらん

ニま 白鳥の兄まりりちりしとあつらん

内裏はちりしとあつらんはちりたり

おれぬい殿 夕霧

ちりしとあつらんはちりたり 二まの侍事

おれぬい殿とあつらんはちりたり

つゞく ちりしとあつらんはちりたり

ハ三まの侍事とあつらんはちりたり

何はちりしとあつらんはちりたり

よきあつしつゆに根葉一云ハ中後の  
まかり中なるし仕てしつかりせりしや  
しのおつしつゆのふさふさふさつハこの  
根葉ハつらつらつと上のつらつらつと  
つゆふさつら

根くつとふさつし 二条院の人せり

東の院 二条院の東院よりつらつら

摘りてはつらつらつらつら

と名 明中まより秋好中まふ

つらつとと名しつら

二條殿し 久曾二条まははははは

とひらり 明のつらつらつら

はつらつらつら

世あつとつらつら 河海はつらつら

つらつとつらつら

二品まはつらつら 明中事

名まは 秋好中ま

十位ひく二月はつらつらつら秋右中お

みりりし 明中事おひて十位の年

二月はつらつらつらつら秋右

明中事しつらつらつら

つらつらつらつらつら 院のつらつ



中く位よりおき申りししり  
 のありりいふいふはふまなむおの  
 年壽ありいふりりいふりりあり  
 やしらすいふ 冷泉院の寺殿らつこむこ  
 ありき 冷泉院の寺事ありまハ  
 秋好中々の寺ありり  
 ちりのやいふいふ 一しふの父ありり  
 殿殿とるいふいふハおまの妹あり  
 かつふおおありりいふいふやいふいふ  
 申りり殿殿の女寺のいふの女ま  
 冷泉院のいふいふおお中いぬいふ

かしら一とてふのあまていふん  
 かしら一とてふのあまていふん  
 かしら一とてふのあまていふん  
 かしら一とてふのあまていふん

一の用あり 物不密通乃事りり  
 かしら一とてふのあまていふん

昔時瞿夷是今日耶輸サハ

耶輸多羅維比丘之子羅維羅者佛出家  
 之後經於六年誕生大長者之耶  
 輸多羅維抱兒放火投之金石燒是則  
 摺言ハ 此花經 亦力ハ 乃ハ 乃ハ 乃ハ 乃ハ 乃ハ

入之石雷と云れり事と云りや耶輸多  
羅意連方子此等と云りて方子と生世  
り乞刈羅暖羅ありとい女の生る子ま  
まハくいとるとりよとや耶輸多羅とハ  
然灯佛の生世此時瞿夷母といひけり  
羅暖死の汝方よといひけりといは別の  
因縁可有なりやと云ふハ法花會上より  
むて二条成之のさうりて云て未  
来の記前と云りけりといは我れ方子母  
羅為長子秋と成佛道之法為法子  
得と悦ぶると佛の法子といはさうまれ

此事と云ふ方よといひけりといはるや  
西依利未史まらて云へり  
せんけり方子と云ふありは事と  
云つれといはる

一  
しと云のうと云の因しれり又云始  
云の道程くらのは同よなり秋は  
そひけりといはるは相違する物なり  
いふと云ふ人なりといはるは難能答者  
といふと云ふと云ふ 見花を

いふと云ふ人なり  
つとあるくらする也 花ヤウ 善字と云ふといはる

人の心とまじまはりて夜はらり

しらばの房と 案木の歌をうけつゝいふ

ふ後世をいふものなり

五のりふしと 女障申なり一不得作免

天玉ニ帝釋三魔王ニ博論解皇

女佛身花葉 花葉西 けふしとらるわと

うぐの其申乃有うしりふし

と既終しとん也 物不れす

あらしと 今しまゝの法時朱雀院の

女にまはし申せむせとせしなり

ありと 源氏の法母のまゝなり

うねりよと 女は長 西はうしりのり

うねりよ はんらるなり

いふ世のくまと 次磨の九邊の後娘

うねりよと 女は長 西はうしりのり

後世つものもとらひはるなり

うねりよと 女は長 西はうしりのり

かりり有るなりと 佛さまのまゝなり

信長と人界りまゝなり

あはれとらふはらぬ人の世のまゝなり

うねりよと 女は長 西はうしりのり

まゝのうしりなりと 女のまゝなり

ゆれりまをばきれうりくろりまを  
のまぬる 伊船

のしぬるまをばきれうりくろりまを

まぬるまをばきれうりくろりまを

まぬるまをばきれうりくろりまを

まぬるまをばきれうりくろりまを

まぬるまをばきれうりくろりまを

まぬるまをばきれうりくろりまを

まぬるまをばきれうりくろりまを

まぬるまをばきれうりくろりまを

源氏八景とてくさく 源氏八景人あり

あしきむじゆいハ何事とゆきせりしり

源中將 源のむすむすのむすむす

冷泉院の一ま 弘福殿 殿侍のむすむす

之位宰相あくけ中あやくりまぬる

世をより推りしきまき宰相中將と名もこの

まぬるまをばきれうりくろりまを

あしきむじゆいハ 源氏八景院よきあゆむ

あしきむじゆいハ 源氏八景院よきあゆむ

あしきむじゆいハ 源氏八景院よきあゆむ

あぐ人よのてしうんし　しらのさるりかふら  
のくらねんしはあんうもんの風流こ  
あのみのはり

いざしれつ、　いざしれつをせてしり  
さもあまうき　さもあまの娘のさ  
えんしりあう　つまらぬはら  
いざしれつ　いざしれつ

高しゆら　ららの事いせ  
まのしせし　まのしせし  
むらう　むらう  
一糸まら　一糸まら

あまら

いざしれつ　いざしれつ  
あまら

乃りら　賭射後和天王貞觀二年正月十八  
日始く　賭射とてころ方はあねの里り  
て還養し　さ事ありいけく霧右大臣  
あこふ　あこふ  
つまらぬはら

其日今とまら　賭射日禁中いけく  
あまら　あまら  
例のいざら　いざら

猪のあきあつとて例のしり

ち得まてぬ 夕暮りなり

まけ方かく 天くろ方此近浦ととハク下

あつしあし一匹ぬ依り猪方のちねは養

在すまご下りあつとてし

寝殿の南のいし山 中ねの八身れ方ん針く

難を云綿ハ移しはく乞とハ通下の座と

云中ねの養を移し信付のつりまん

じしむてし又ハ三つ秋

かゝる 袖とくは神こもせと神のしり

せし還養のけの家子ハお籠り下年し

やんあやうく ねさ月をりさ此りねとく

くしうけし何らあうりけまはなまうん

ねやハろくしりよふはりてけし何さう

ゆりしやいり

をよひせ ぬししり何れちもおひり

まらくとあしや ちりひりてハ神ハあめせ

まししすむハまもぬりや

非れまうし 北子のうて非れまふせやうり

あしあふぬれしりよかりかといひぬし

ワうのまこのぬのしり

並竹河

卷名ハ名と御として号次此書に依り  
右の位位位十位とありといひり  
の年二月侍従に任せり  
是よりして中納言に  
とありり  
白雲とありて  
二十二歳の  
秋宰相中將に任  
せり

事あり是よりして  
中納言に任  
せり  
又  
又  
又

是ハ源氏の流り  
は  
君の  
は  
後方殿ハ致仕  
後方殿ハ致仕

是の頃の 方後をのりて

九一節の書は昔の事くはなしくせ  
はういふことかむ方のとせのいふ  
所りてはとて後人の言は用はるる

やういふ

是れゆりいせぬのれと 是とに源氏物語を  
の集りて一方は其の流も方とて其のい  
ふぬく所りい節事か言とて其のい  
りて後かひけらるるの言りまのいふこと  
とていふなり

皮女とせぬ 是に源氏とていふは

源氏の末くいふ事とせぬ 是の事とていふは冷  
に相違は言はれりて源氏物語なり

密通してまゝいふは源氏物語に致仕せぬ  
の山娘にまゝいふは源氏物語に

氏の流るにまゝいふは源氏物語に  
おのゝ木女とまゝいふは源氏物語に

おのゝ木女といふは源氏物語に

源氏物語の流るにまゝいふは源氏物語に



にまふ由りしん 此御もて定式部之御入  
用はる事ハリヨ言はるん中め  
てワカぬうしとんそり此一服に御ね  
んあふひふれう一花をくも

内侍のこ おひれ申と書入るためはりも  
リウお言はねよみ人ありを服は三人  
まてやうして 候星のせは事し

ゆらうう 右殿の中へける様より  
とまのむすしと村くさどぬり  
りのねし事とらしじとくさ村こ  
りまけのめいひぬらんりり

お乃ち殿 夕霧せりこお物あまはれ古長乃  
うかもうまは春の末乃將任りのいの  
りりくしましあ月め

ゆしあふら ひけら乃息  
杉のりらら お言のふ  
ゆしれうじとら 候星乃御者たま住たり  
ゆきしとれま

中ませいやく のの中まは事し  
目くまのれ 又集乃御あふり一のあ  
ふらせり

かふらしとら ひそられ清なる事し

いつ方り付ても 蔵人おね八重舟持此服は

まは玉警のどいなり又夕暮とむうくも

何れの中いりまはりの方おとまり

まゝみさひおろ くれりき申れは昔れん

ら、少方 せねれ母乃事し

行くと 夕暮

このゆきも のおねとく人よはせしん

らくくぬりい せねれ官位事し

こつた事とは せねれおね君さしれうら

らし何れぬりさしんものゆきくぬりね

人のゆきぬりさしんものゆきくぬりね

せいいらのぬり

口位乃侍従乃のゆきぬりぬり ぬり

ひかぬぬのまらぬり十月二月侍従

りなりぬ秋方近中ぬりしてゆきぬりの

ふいりぬりぬり冷やぬりのゆきぬり

て官中ぬりぬりぬり三ヶ年間の位

性しゆけぬりぬりぬり中ぬりぬり

審し侍従中將とぬりぬりぬりぬり

りぬりぬりぬりぬり侍従とぬりぬり

ぬりぬりぬりぬり後之中ぬりぬり

ぬりぬりぬりぬりぬりぬりぬり

しるべきいふまじり

中殿ハ 賢馬乃宿前より之を交へて  
かりまはまより暮らしてひまてして  
けららの息づらの事なりぬるのとき  
りいておぼゆるまじり

歩らまじりいらく 源氏りらくとおぼ

よてららの姿まじりよる

物承るく 物下はゆき一のまじり

まじりくハ ぬれまじりといふまじり

右のゆきハ クまじり

まじりのつゝ ちひハ源氏のまじり

りまはるれで先者ははるまじり

じ月乃親目ら 今まじりまじり

より大納言ハるゆきまじり

のハ掛乃まじり

右中納言 けららの嫡子ハ右中殿のち

結ね乃り服ハ右中納言の結なり

よまじり 悪人の君あつてまじり

けつまじりらりまじり

ゆきまじり

今まじり ぬれまじり

まじり 源氏りらくとおぼ

院より 冷泉院より 姫君の御下格より

と云ふ事ありし事あり

うましく女二名あり女侍ハ 抑くとは御心

ゆうしちありたり此殿前より夕暮乃

初より女二宮此侍母女侍 号は殿下玉

警ハ兄才に 姫君より女侍より

女侍より侍りしハ夕暮くの侍あり

女侍より侍りし事 御心御心御心

女侍より侍りし事 御心御心御心

いふあり侍り

朱雀院の方より侍り侍り侍り

朱雀院ハ女侍一人の事あり

此殿の右近中将右中弁侍姫君 此殿ハ御心

の方より侍りし事 御心御心御心

口位侍侍り侍り侍り 御心御心御心

侍り侍り侍り侍り侍り侍り侍り侍り

次乃年七月月侍り侍り

姫君より侍り侍り侍り侍り侍り侍り

侍り侍り侍り侍り侍り侍り侍り侍り

ひんりの侍り侍り侍り侍り侍り侍り

宰相乃君 二條院より侍り侍り

景番より侍り侍り

よして思はりしはひき まし父のけな

ぬ父はるこよして思はりしはひき

りし思はりしはひき

よひくはひき

なをひき

ぬしはひき

こゆしはひき

なり袖ふき

しりしはひき

あふしの侍は 昇殿もぬんく

よりしはひき

市んまのく

ららの相は

あぐさし

人のし

のぬま

はひらびの夕月来

倭りく月

しむ出

しむ出

かぐき ちか

ちか

や又終つていふに止つてあつたてうか  
まつていふに止つたのやうく前もまた  
りとして物徳の作者のつとまを  
つやとてふもいふ

初り止つていふに止つてあつたてうか  
まつていふに止つたのやうく前もまた

つら橋のりつていふに止つてあつたてうか  
まつていふに止つたのやうく前もまた

ほつてあつたてうか  
まつていふに止つたのやうく前もまた

あつたてうか  
まつていふに止つたのやうく前もまた

やうあやうくして  
まの葉は居る

はつたてうか  
まつていふに止つたのやうく前もまた

あつたてうか  
まつていふに止つたのやうく前もまた

あつたてうか  
まつていふに止つたのやうく前もまた

あつたてうか  
まつていふに止つたのやうく前もまた

あつたてうか  
まつていふに止つたのやうく前もまた

あつたてうか  
まつていふに止つたのやうく前もまた

あつたてうか  
まつていふに止つたのやうく前もまた

あつたてうか  
まつていふに止つたのやうく前もまた

あつたてうか  
まつていふに止つたのやうく前もまた

あつたてうか  
まつていふに止つたのやうく前もまた

日本文書にありてありしは、  
やま又、若のよけ、  
讀らるる事あり、其のむらじきと  
いふ事あり

宣命位記をいふ書へ、  
大内記の証書

職之何ともし、  
或るおの故、  
職之何ともし、

舟よりして、  
下道と見、

すし、  
すし、

と、  
ありたる、

そ、  
か、

持の、

と、

い、  
音、

と、

と、

あ、  
董、

と、

ニえ ころのちかへくまれしゆゆし

ふくまぬかきししハ くらぬのたふ

ふくまぬかきししハ くらぬのたふ

ふくまぬかきししハ くらぬのたふ

ふくまぬかきししハ くらぬのたふ

ふくまぬかきししハ くらぬのたふ

ふくまぬかきししハ くらぬのたふ

ふくまぬかきししハ くらぬのたふ

ふくまぬかきししハ くらぬのたふ

ふくまぬかきししハ くらぬのたふ

ふくまぬかきししハ くらぬのたふ

ふくまぬかきししハ くらぬのたふ

ふくまぬかきししハ くらぬのたふ

ふくまぬかきししハ くらぬのたふ

ふくまぬかきししハ くらぬのたふ

ふくまぬかきししハ くらぬのたふ

ふくまぬかきししハ くらぬのたふ

ふくまぬかきししハ くらぬのたふ

ふくまぬかきししハ くらぬのたふ

娘え 廿二え

じふののいじ 乳母のむくま作を

じふののいじ 乳母のむくま作を



を別なりとも但難決ま

らもたしむるは

いりてすくはあはし

あつたのこゝに

の御答のこゝに

ぬかり又云中々の

あぬと何れも

あつたのこゝに

あつたあつた

あつたあつたあ

あつたあつたあ

あつたあつたあ

あつたあつたあ

あつたあつたあ

あつたあつたあ

あつたあつたあ

あつたあつたあ

あつたあつたあ

あつたあつたあ

あつたあつたあ

あつたあつたあ

あつたあつたあ

かひなくいせりて くらりのあまらふ

ふんちのあまらふ

ふんちのあまらふ

ふんちのあまらふ

ふんちのあまらふ

ふんちのあまらふ

ふんちのあまらふ

ふんちのあまらふ

ふんちのあまらふ

ふんちのあまらふ

ふんちのあまらふ

鷹くは捨り

大蔵大捕 由記うまことありとる人

ふんちのあまらふ

い月のいせり 二月あり

さそふあつて 伝のまはつとほまの

か將ののよしむよ 常陸ちうめん

ふんちのあまらふ

ふんちのあまらふ

ふんちのあまらふ

ふんちのあまらふ

ふんちのあまらふ

後一とんごうあましるるる

へまへつたし へまへのまへつたし

へまへのまへつたし へまへのまへつたし

あつとまへつたし へまへのまへつたし

と懐妊やと母のまへつたし 月のみあり

あつとまへつたし へまへのまへつたし

らあまへつたし へまへのまへつたし

あつとまへつたし へまへのまへつたし

あつとまへつたし へまへのまへつたし

あつとまへつたし へまへのまへつたし

しあつとまへつたし

ゆきまへのまへつたし 舟のまへつたし

大補じまへのまへつたし 二条院

あつとまへつたし へまへのまへつたし

あつとまへつたし へまへのまへつたし

あつとまへつたし へまへのまへつたし

あつとまへつたし へまへのまへつたし

あつとまへつたし へまへのまへつたし

あつとまへつたし へまへのまへつたし

あつとまへつたし へまへのまへつたし

あつとまへつたし へまへのまへつたし

あつとまへつたし へまへのまへつたし

かたねりしとせ 母乃しとあり并

たのふかそくしとせしとありはあはれ

うらみありありとありとありとありとあり

あの子のしとせあり

ふとせしとせしとせしとせしとせしとせし

あはれとせしとせしとせしとせしとせし

うらみとせしとせしとせしとせし

あはれとせしとせしとせしとせしとせし

あはれとせしとせしとせしとせし

あはれとせしとせしとせしとせしとせし

あはれとせしとせしとせしとせしとせし

あはれとせしとせしとせしとせしとせし

あはれとせしとせしとせしとせし

あはれとせしとせしとせしとせしとせし

あはれとせしとせしとせしとせし

あはれとせしとせしとせしとせしとせし

あはれとせしとせしとせしとせし

あはれとせしとせしとせしとせし

あはれとせしとせしとせしとせし

あはれとせしとせしとせしとせしとせし

あはれとせしとせしとせしとせし

あはれとせしとせしとせしとせしとせし

あはれとせしとせしとせしとせし

支那の海吉のくもれ煙は

はやぬる家まで 白雲のちろくく

か將道定ハち目記のりんはせぬハる  
の方れ仲信むこあり

はくの君のゆえ 山雲のけきう

といふありと下のいんちんは御つと

け方れ家もやとせられしきり

とすうーおののきん 人のきまひん

のあ子何ころ移り人ち随かこ

ま倒るゆい ぬちの中

心記ハるくらん 政官あり

右政官職官行がたよひはりてま

美とれりや

ゆくも クまりのあり

い若ハらじり 曹司 障子と

中らぶて歩むとさしぬ 長衣の細

まうと休息ぬる中くともあひて

細衣りぬまきあり

のりぬいほりぬぬ クまら此方あり

はなのゆやゆく 桜まきうはら

まハ振しけらまたりありあしや

さましてはるくん ぬんうし

おとこはなつとあつたふり

ちいさくー 女のいぢのふり

おとこはなつとあつたふり

おとこはなつとあつたふり

おとこはなつとあつたふり

おとこはなつとあつたふり

おとこはなつとあつたふり

おとこはなつとあつたふり

おとこはなつとあつたふり

<sup>後</sup>おとこはなつとあつたふり

おとこはなつとあつたふり

おとこはなつとあつたふり

<sup>前</sup>おとこはなつとあつたふり

おとこはなつとあつたふり

おとこはなつとあつたふり

おとこはなつとあつたふり

おとこはなつとあつたふり

おとこはなつとあつたふり

おとこはなつとあつたふり

おとこはなつとあつたふり

おとこはなつとあつたふり

おとこはなつとあつたふり

みけしりしけのりしりし

りしりしりし

らちりしりし

あれしりしり

きてかきすしゆり

夫婦離別

かきり

しりしりしりし

後の男

りしりしりしりし

ゆきしりしりし

ほかき君のめり

しりしりしりしりし

のりしりしりしりし

りしりしりし

しりしり

侍従りしりし

りしりしりしりし

ちりしりしりし

りしりしりし

りしりしりし

しりしりしりしりし

勇者之無故東掾

りしりしりし

白雲の世

りしりしりしりし

りしりしりし

志は不仕

りしりしりしりし

りしりしりしりし

ちか—はあ—こ—ま—の—の—の—

むま—の—事— ちか—ぬ—こ—ら—ら—

ちか—の—の—ん—し—き— ちか—の—の—の—

と—ら—う—う—き—物—の—の—の—の—

の—の—の—の—の—の—の—

若—れ—う—の—の—の—の—の—

目—の—の—の—の—の—の—

や—

ひ—の—の—の—の—の—

ち—の—の—の—の—

若—れ—う—の—の—の—の—

生—田—川—の—の—の—

ら—ぬ—男—の—の—の—又—云—万—葉—集—十—六—回—う—

こ—と—云—女—の—の—の—男—と—云—れ—の—終—く—年—を—池—

ふ—か—と—云—の—の—の—事—あり—

人—の—の—の—の—の—の—の—の—

と—の—の—の—の—の—

二—の—の—の—の—の—の—の—

と—の—の—の—の—の—の—の—

思—ひ—の—の—の—の—の—の—

と—の—の—の—の—の—の—の—

と—の—の—の—の—の—の—の—

あ—の—の—の—の—の—の—の—





然歎鬼神 ありとせむとせむ

しんくわうかくなるとん とんいんいんいん

あめぬおおしんくわうかくなるとん 拾遺雜 立戸

あめぬおおしんくわうかくなるとん

あめぬおおしんくわうかくなるとん

あめぬおおしんくわう

いんくわうかくなるとん 今より野に

あめぬおおしんくわう 白雜下

あめぬおおしんくわう あめぬおおしんくわう

あめぬおおしんくわう あめぬおおしんくわう

あめぬおおしんくわう あめぬおおしんくわう

あめぬおおしんくわう あめぬおおしんくわう

あめぬおおしんくわう あめぬおおしんくわう

あめぬおおしんくわう あめぬおおしんくわう

あめぬおおしんくわう あめぬおおしんくわう

あめぬおおしんくわう あめぬおおしんくわう

あめぬおおしんくわう

あめぬおおしんくわう あめぬおおしんくわう

あめぬおおしんくわう あめぬおおしんくわう

あめぬおおしんくわう あめぬおおしんくわう

あめぬおおしんくわう あめぬおおしんくわう

あめぬおおしんくわう あめぬおおしんくわう

てゆらうてうと入るつとふなり  
かきさらうと世に人の法にありてい  
まうく せうとせうとせうと海  
の人のあはれ

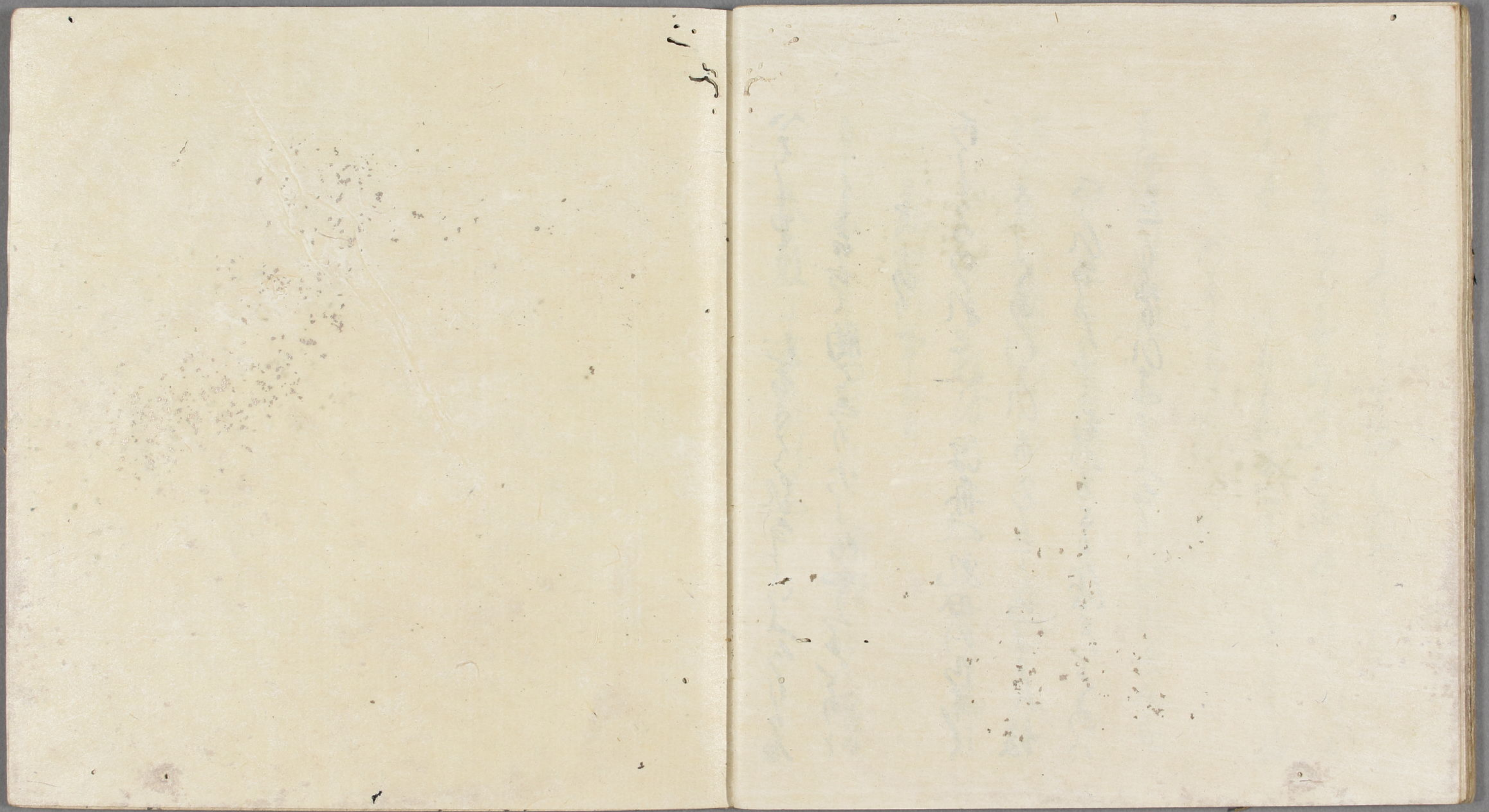
とほれかしの見よつきて いはれ其れ  
あはれいしく見ゆきしと  
徳のまはぬゆかりはよ 徳はうて

とふあはれぬ法をそてとありあ  
そは親の事あり  
りてあはれいしくつとく 備経とてあ

春を教よ書あひしや

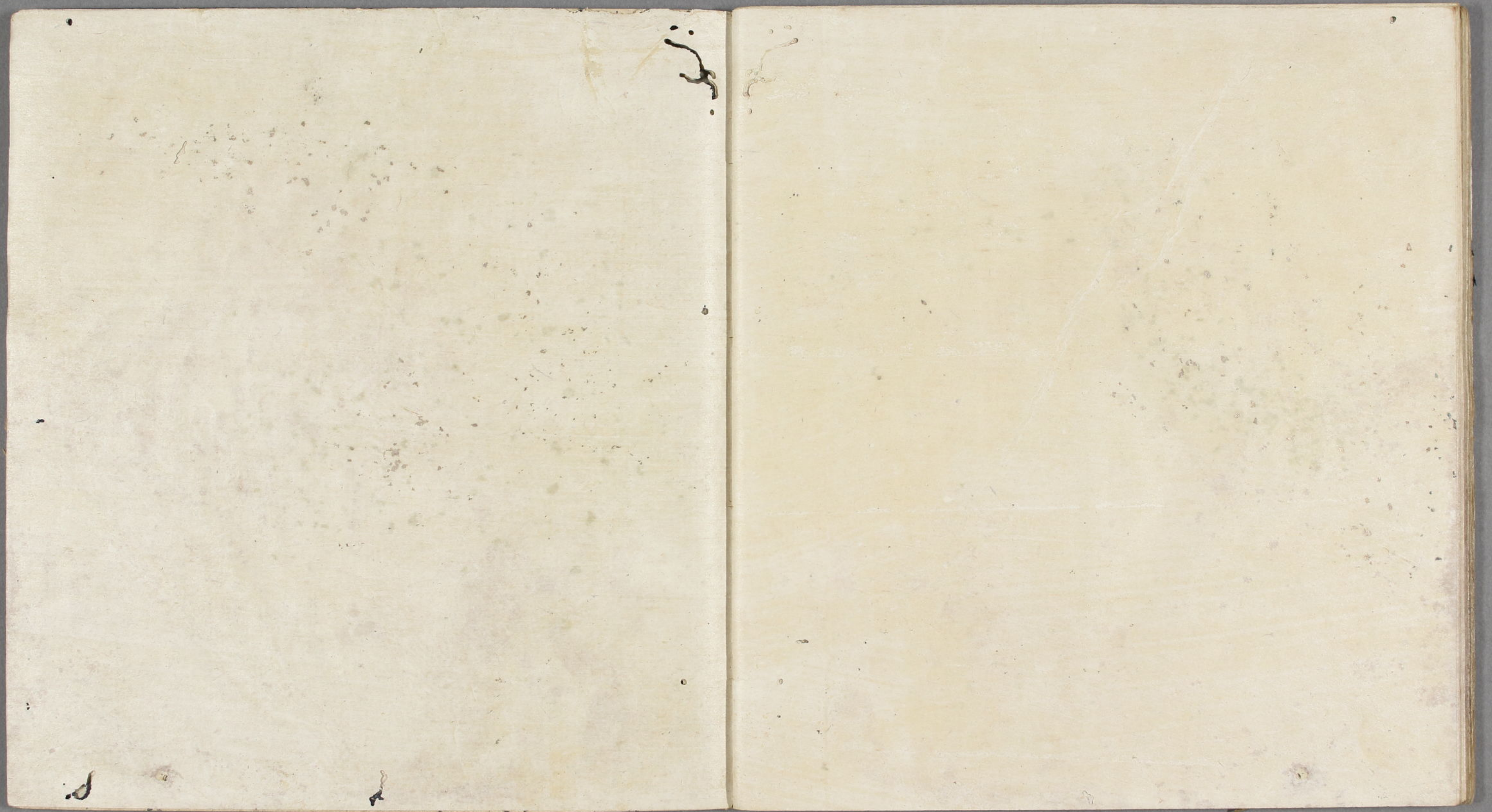
ふらうと じあはれん見やいふらりんを  
しあはれ胸をよりあはれやうとありと  
あはれ

らうとあはれと 浮舟れ乳母のあはれ  
あはれあひひあはれとあはれん後  
いふあはれんあはれあはれあはれ  
あはれあはれあはれあはれ



۱۰۰  
سکر

۱۰۰  
سکر







一葉抄

特別  
A12  
5127  
1-20

6  
7  
8  
9  
80  
1  
2  
3  
4  
5  
6  
7  
8  
9  
90  
1  
2  
3  
4  
5  
6  
7  
8  
9  
100  
1  
2  
3  
4

