

KODAK
LICENSED PRODUCT

© The Tiffen Company, 2000

KODAK Color Control Patches

Blue Cyan Green Yellow Red Magenta White 3/Color Black

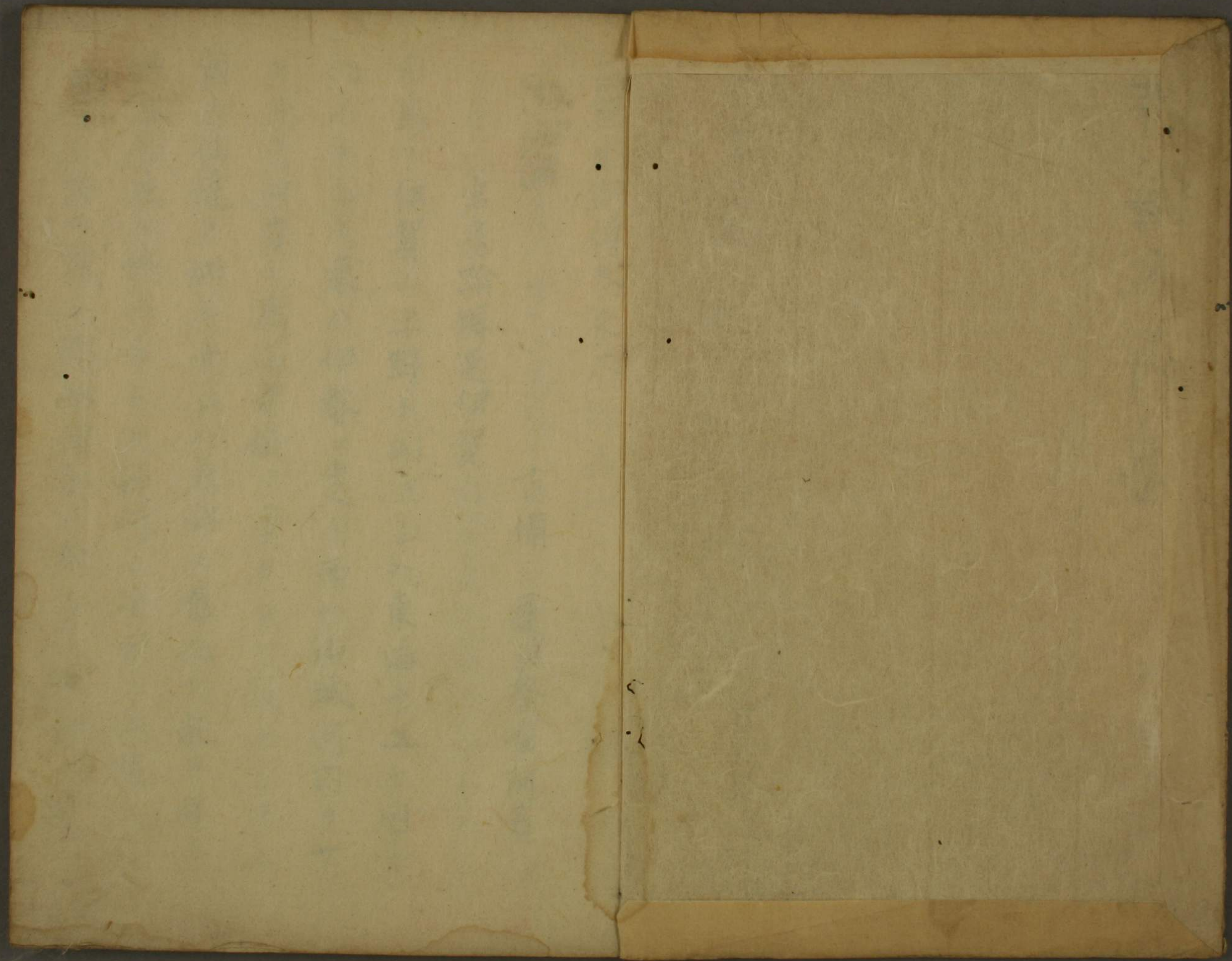
A 1 2 3 4 5 6 M 8 9 10 11 12 B 13 14 15 17 18 19

俳諧水滸傳

六

1975
6





1975
5



誦諸水滸傳卷之六

梅屋清

吉備 屋月葦空阿著

宗房踰堀退伊賀

白鳥ノ伊賀ノ上野ト聞上ニハ東海十五ヶ国ノ

初メヨシテ東ハ伊勢ニ連リ西ハ山城河内ヲサ

カヒテ四方ニ高山奇嶽ヲ負タレバ寂トシテ一

箇ノ仙境ノ如クサレバ萬好モ應仁ノ乱ヲ避テ

種生ノ庄ニ終リヲトリ頓阿モ小田ノ山陰ニ十

樂庵ノ跡ヲ残シ剛齋僧都ハ射守ノ明神ノ境内



ニ籠リテ。山居ノ閑ヲ愛ニスレバ。其世ニ和哥ノ
四天王モ終ニ淨弁ヲ残スノミ。誠ニ風流ヲ好マ
二人ハ暫モ住ベキ処ナリトゾ。駿流遊奥サトキ
ノ習ヒ。風土ノ怨ヲミムル所カ。爰ニ一人ノ奇人
アリ。其先ハ弥平兵衛ノ尉宗清ト聞エテ。世々宗
ヲ以テ通名トシ。松尾ヲ以テ姓トス。累世傳ヘ來
リテ。此人ニ至ル。名ケテ松尾甚七良宗房ト云ヒ。
其兄ヲ半左衛門宗長ト云ケリ。宅後ニ大ナル桃
樹アリテ。春ハ芳華鮮美トシテ。武陵ノ霞ヲ欺キ。
秋ハ綠實累累トシテ。昆山ノ玉ノ如ク。夏ハ本ヨ
リ翠葉森々トシテ。冬ニモ其葉ノ青々ト稠カル
ヲ松柏ノ如クナルヲ。昔一人ノ相人アリシカ。是
ヲ見テ。此家ニサニ風流ノ聖ヲ出スベシト云ヒ
トカヤ。此宗房弱年ニシテ出テ。藤氏ノ族家ニ仕
エ。藤堂蟬吟子ノ寵ヲ得テ。探丸子ノ昵近タリ。其
頃藤氏專ラ。洛ノ季吟ヲ貴ムテ。連誹ヲ季レシガ
氏。其身遠遊ヒ任セサレハ。帝ニ宗房ニ命ジテ。季
吟ヲ入テ。是ヲ季バシメ。自ラハ宗房ガ説ヲ聞テ。

其道ノ奥ヲグ探ラレケル。此故ニ宗房年ヲ重子
ズシテ和歌ノ道ヲ究ヲ連歌ノ秘スルルヲ知リ。
カツ誹諧ノ報ヲ得テ。貞徳季吟ノ風調ヨリ。當時
洒落ノ斐風トテ。世間ニ專ラ行ハル。梅翁宗因
ノ壇林道。變化スル。自在ナリシカバ。蟬吟探丸
ノ西君モ。深ク宗房ノヤヲソ愛ラレケル。時ニ寛
文十二年壬子ノ春。宗房行年卅九歳。モトヨリ致
仕ノ望ミアリテ。西君ニツキテ申スト云。凡。敢テ
許容ナカリシカハ。或夜一封ノ書ヲ遺シ。ヒツカ
ニ庭前ノ松ヲ攀テ道ニ去トテ。其友何某カ門ノ
柱ニ短冊ヲ粘ル

雲トヘタツ友カヤ屬ノ生キ別レ
何某聖朝此句ヲ見テ大ニ驚キ。早速ニ持テ蟬
吟子ニ奉レバ。西君モ渠ガ世ヲ避ル志ヲ深キヲ
感シテ。強テ跡ヲモ追サセ玉ハズ。其身ニ罪ノ無
ク以テ許シテ其心ヲ任セラレケル。サレバ彼
ノ節ヲ見哉。松ヲ。今モ芭蕉松十呼テ此国ノ一
奇跡トハナリケル。ツレヨリ宗房ハ。家兄半左衛

門方宅ニ至リテ老母ニ見ヘ。主君ノ内命ヲ蒙リ
密ニ東都ニ趣クト告テ。慙ニ別レヲナシ。上野ヲ
出テ柘植ノ山哉ニ。勢別ノ駅ニ宿リ。兼テ喝仰
セシ大徳佛頂長老ノ。常陸ヲ回鹿島ノ邊ニ。ヲ
ハセルヲ慕ヒテ。東海道ヲ經テ武列ニ下向シ。弥
生ノ中頃常州ノ鹿島ニ著キ。根本寺ニ入テ長老
ニ謁シ。隨季ヌル丁三年。延宝二年甲寅ノ秋志願
ヲ訃ヘ。三十一才ニシテ鬢髮ヲ剃除シ。佛成身受
ノ居也トナリテ。自ラ泊船堂挑青ト改メ。會下ニ
在テ禪ヲ修スル丁又二年セノ餘。延宝四年丙辰
父ノ病ヲ聞テモツカニ故郷ノ伊賀ニ皈リ。旧友
ニ會シテ留ル丁數月。此年浪華ニハ宗因。天満子
句ヲ興行シ。江戸ニハ松意。十百負ヲ徧シ。維舟モ
江戸ニ下リテ。武藏野集ヲ作ルト聞ヘケレハ東
国ノ風雅見ニ行ニト。フタ、ヒ江戸ニ下リシガ。
或ハ禪院ニ籠リ。或ハ市街ニ嘯キテ。來往更ニ跡
ヲトムル丁ナシ。此時世風ハ一統壇林ノ風ニ化
セラレテ。天下一人モ。宗因風ヲ謠ハヌハナカリ

ケル。故ニ挑青モ專ラ壇林ノ風ニ遊ヒテ

庭訓ノ性来誰カ文庫ヨリ明ク春

五月雨ヤ岩檜葉ノ翠イッマテ

髭風吹テ暮秋歎スルハ誰カ子ヲ

アラ何トモナ昨日ハ過テフクト付

ナト吟セシモ此頃ノ吟トカヤ。挑青ツクク思惟

スル。我初メ季吟翁ノ門ニ入テ。和歌ヨリ連歌

誹諧ト。其道ヲ季ヒ。其業ヲ勵ムト云凡。イマ夕一

句モ。魂アサト思へル句ヲ得ス。業凡ニ此道凡又

和歌ノ技業ナレバ。何ケ天地ヲ動カシ。鬼神ヲ感

セシムルノ理リ。ナキトアラシヤ。シカニ退テ心

ヲ煉テ。一度ヒ頓悟尧明ノ句ヲ得ニハト。再ヒ

山林幽居ノ心。シキリナリケレバ。延宝七年ノ冬

甲別ヲサシテ旅立ニト。時雨来ル空ニ墨深ノ袖

短クカ、ケ。霜寒ニキ朝風ニ白竹ノ杖長ク曳テ。川

衝鳴兩國ノ橋上ヲ南ニ向テツ過ラシケル

五國ノ門ニ處ル。又ハ蘇丹ノ流ニ波ニシテ
陸奥。吟此地ニ下向有シヨリ詠詩其地材ノ風

杉風奪杖雷桃青

然ル所之前面ニ一人ノ誹士有テ先生ハ伊賀、
桃青老ニアラスヤト云リ。桃青驚キ面ヲ拳テ彼
人ヲ見ル。白面長耳ニシテ誠ニ一箇ノ秀才子
ト見ヘケレバ答テ曰。我ハ泊船堂桃青ナリ抑又
足下ハ誰ナルツヤ。男ノ曰。某ハ小叢郎杉風ト申
ス。誹癡ノ一ツ小子ニテ侍ルナリ。初メハ風流ヲ
立圃ノ門ニ規ヒ。又ハ維舟ヲ流ヲ汲ミ之カ再昌
院季吟此地ニ下向有ヨリ誹諧ヲ北村ノ風ニ

移シテ李フト云ハ氏今時世間ニ壇林ノ風大ニ行
ハル、ニツシテ。古風ハ有テ無力如シ。李吟翁常
ニ是ヲナケキ玉ハ氏翁ハ歌李所ノ預リニシテ
常ニ和文ノ鈔ヲナシ。或ハ和歌ノ注解等ニ寸暇
ナキウ上ニ。此頃ハ又源氏ニ湖月ト云抄ヲ編ミ
玉ハハ。常テ餘事ニ及ビ玉フノ暇ナシ。嫡子湖春
ニ此事ヲ談シ玉フト云ハ氏湖春モ又セシカタナ
シ。翁ハ常談ニ我都ニ有シ時伊賀ノ宗房ト云者
上洛シテ和歌ヲ我門ニナシカ。其女ノ剝剝ナリ
千人ニモ一人ヲ得ヘカラス。壯年ニ及バサレテ
主君ヲ辞シテ世ヲ遁シ。常別ノ佛頂長老ニツキ
テ。修禪セシカ。中頃故郷へ皈シシ氏聞。又ハ東國
ニ遊フ氏聞リ。今ハ泊船堂桃青ト云ヘルヨシ。此
人ヲ得テ事ヲ談セハ。如何ナル新風ヲモ與シツ
ヘシト。我此ニヲ聞テ。其人トナリヲ尋ルニ。今先
生ノ姿甚ダ人ノ云如ニ似タリ。此故ニ先生又モ
ニ桃青老ナラレヤト察セリ。先生今何クニ行
玉フゾ。桃青曰。我久シク此地ニ在ル風雅ヲ以テ

人。交ルト云。凡。世上一ツ。統壇林ノ風。片化セラレ
テ。更ニ我カ友トシ。語ル処ニ。アラス。我退テ。誹諧
ノ事ヲ思フニ。作ニ作ヲ求テ。人ニ勝レ。手ヲ欲ス
ル而已ニテ。イツレカ。風雅ノ實ヲ得ベシト。モ思
ハ子ハ。暫山林ニ引籠リ。子意ヲ煉。片心ヲ克シテ。
此道ノ實ヲ探ラシト。雲水ニ身ヲ抛テ。甲斐ノ国
ノ方。正ト志シ侍ルナリ。杉風曰。先生世上ノ幣。凡
ヲ見捨テ自己ノ誹諧ヲ山林ニ。工夫セテト。王
フ。取モヨシト。ハ云ナガラ。山林ハ。モト塵ヲ遠
サケ。閑ヲ得ルニ。過ス。然ラハ。騷ヲ隔ルニ。ヲイテ
市中ニ。モ又山林ナカラシヤ。山林ニ。モ又俗塵
ナシト云ベカラズ。山林ニ。モ又俗ヲ説ノ人。有テ
バ。先生又何クニカ。道レ。五ハ。ニ。挑青曰。我モトヨ
リ。仙ヲ。李ニ。霞ヲ。餐フノ。徒ニ。アラス。何ヲ。予ナガ
子ニ。山林ノ。ミヲ。求メシヤ。東都ノ。繁花タル。市中
ニ。幽栖ヲ。得難カラシ。杉風曰。目ニ。馳走ノ。人ヲ。見
ス。身ニ。車馬ノ。喧ヲ。夕ニ。聞スハ。暫ク。閑トスルニ。
足ヘキカ。挑青曰。夕ト。見聞ノ。囂ハ。遠カラス。凡

一時ハカリノ閑ヲ。夕ニ得バ又足りナシ。杉風曰。
某一箇ノ野宅ヲモテリ。君ハ後ニ膝ヲ容ルベク。
庭ハ漸ク半空ノ月ヲ得ツベシト云氏。少シキ清
閑ヲ愛スルニ足りナシ。先生試ニ入テ見玉ハシ
ヤ。桃青曰。我今足下ノ説ニヨツテ。初テ季吟翁ノ
下向ヲ聞タリ。夕トヘ此終杖ヲ引ク氏。先ツ彼ノ翁
ヲ訪フベケシバ。去留唯足下ノ意ニ随フベシト
許諾有シカハ。杉風モ大キ喜ビ。イサ玉ヘト先
進メバ。桃青モ再ヒ杖ヲ橋東ニカエシテ。此時約
テ深川ノ六戸渠ニ到リ。杉風カ別墅ニツ入ラレ
ケル。是ヲ世俗ニ言傳ヘテ。兩國ノ一面ニ三都ノ
誹謗ヲ起ストハ申ケリ。杉風カ俗名ハ鯉屋藤右
卫門トカヤ云テ。其頃東都眞驛ノ主宰タリシト
ク。今モ其家ノ有トヤラニ兼リス。此年桃青ハ三
十六歳。杉風ハ三十三歳ナリケルニヤ。

拾穂軒季吟談俳

杉風ハ漸ク挑青ヲ畱メテ。引テ深川ノ別荘ニ到
リ。呂ニ連レタル家僮ニ命シテ。蛛糸ヲ掃ハセ。苔
水ヲ汲シメ。門ニ自ラ泊舩堂ノ三字ヲ畫シ採薪
設食ノ計ヲコマク。心ヲ配リ。烏金ヲ夕キ雀舌
ヲ煎シ對座シテ。靜ニ誑事ヲ談ズルニ。挑青ノ云
処其論高ク。其趣深ケレバ。誠ニ北村翁ノ吹殖有
シモ。ムベナルカナト弥敬ヒテコレヨリハ水魚
ノ交リ厚カリケル。或ル日挑青杉風ト俱ニ泊舩

堂ヲ出テ小川町ニ到リテ。季吟ノ幽居拾穂斬ヲ
尋子翁ノ安否ヲ問ハレシカバ。季吟モ大ニ再會
ヲ喜ビ。迎テ一室ノ中ニ入り。一別後ノ踈情ヲノ
ヘ昔ヲ語り今ヲ問ヒ。且ツ挑青ノイマタニモノ
年ニモ至ラズシテ。風流ノ為ニ拈槁セル姿ヲ見
テ。ケニモ風流ニ。カク迄モ瘦玉ヲモノヤトテ頻
ニ落涙ヲ催サレケルガ。漸有テ嫡子湖春ヲ呼テ
挑青ニ引合セテ申サレケルハ。愚老モト貞徳老
後ノ門人ナカラ。誹諧ニ志深ク。慶安元年廿九
ニシテ山ノ井ヲ著シ。明曆二年三十七才ニテ冬
集ヲ作り。万治三年四十一才ニテ新大笈波ヲア
シ。其後山ノ井ヲ増補シテ。此道ニカヲ尽スト云
氏。未夕發明ノ時ヲ得ズ。其上近頃歌学所ノ仰ヲ
蒙リ。東都ニ下リテヨリハ。和文ノ諸抄ニ俗筆ノ
暇ナケレバ衆ヲ領シ風ヲ正スノ功ヲナシガタ
シ。足下此道ニ生質自得ノ奇才アレバ。愚老カ志
ヲツキテ。世間誹諧ノ弊ヲ撓メ。有心ノ誹諧ヲア
ラハシ。万代不易ノ基ヲヒラキ玉ヘ。愚息湖春モ

向後ノ誹謗ハ足下ノ指揮ニ随ハセ申ベシト湖
春ニ命シテ。挑青ヲ敬テ。雅兄ト稱セシメラレシ
カバ。挑青大ニ驚キ。野生如何ニグカ、ル過礼ヲ
受侍ラシヤ殊更有心正風ノ誹謗ヲ聞カニテ孤
陋寡聞ノ身ニ應セヌ還テ愚蒙ノ等請ヲ招キ申
サシト頻ニ固辭スレ氏。季吟カツテ聞入レヌ。我
レ年已ニ五十七。耳順ニナシトシテ。イマ夕誹
謗ノ眼ヲヒラカス。何レナ時カ發明ハ翹アラシ
申スベシ宿志ヲ挑青ニ屬シテ。今ヨリ誹事ハ正リ
三預リ申サシ其レニハ愚老カ兼テ自筆ニ
記シ置ル一書アリ京極黄門ノ御説心敬僧都ノ
教ヘ宗養ノ口次伝巴ノ口傳ノニナシ先師長頭
丸ノ秘説ヲ編テ密ニ埋木ト題シ置ル今是ヲ足
下ニユツリ申ヘシ用ル所アラハ取玉ヘトテ文
庫ヲ開テ探リ出シ午ツカラ挑青ニアタシラレ
レハ挑青拜受シテイヨク師恩ヲ厚キヲ感ニ感
涙數刻ニシテ謹テ懐ニ納ヲラレケル終ニ生

涯ノ室トシテ東西南北ノ旅行ニモ片時モ身ヲ
放サス庚戌難波ニ遷化ノ時モ猶枕ノ上ニ置レ
ケルヲ門人衆評ノ上伊賀ノ故郷ニ贈リシトカ
ヤ今モ傳テ上野藤堂氏ノ所蔵トハトシレリトク
コレヨリ四人勝ヲ並べテ古今ノ風調當時ノ流
行ヲ論ビテ雅談數刻ニ及ビケル時俄ニ迅風窓
ヲ叩クニサテト雨ノ降り来リテハ湖春春ヲ
面命ヤトテ

天地ノ新トキル時雨カカテト吟
出ルヲ挑青聞テ誠ニ風声ハ乾坤ノ言語ト申セ
バ殊ニ感アリテ覺侍ルト賞歎セラレバ季吟
曰ケニ古人ノ句ハヨムニ感アリテ吟スルニ余
情アリ彼ノ世ニケルモ更ニ時雨ノ宿リカキ
ト宗祇法師ノカナシマレニコフ。心深クハ思
ヒ侍ルニカハル心ヲ詠諧ニ作ラバ足下ハ如何
思ヒ玉フゾ挑青曰。野子モ常々此句ヲ吟ヒテハ
ヨロコビ侍リシガ。此頃深川ノ草庵ニ午ツカラ
雨ノ徒笠ヲハリテ

世ニスルモサラニ宗祇ノヤトリカナ

ト樂書ニ侍リ又ト答エラレシカハ。其時季吟午

ヲ拘テ大ニ感ニ吟ニ夕リシ。小町カ鸚鵡カ工シ

ノ歌ハ疑ノヤ文字ヲ。決定ノク文字ニカ工テ。心

ヲ其終ニ用ヒ夕リシ。今ハ時雨ヲ宗祇ノ名ニ

カ工テ。時雨ノヤトリト觀セシ宗祇モトモニ無

常迅速ノコトハリヨ施シサレ処サヲニ宗祇ノ

ヤトリトハ。コレ誦諸ノ頓挫ニシテ。連歌ニマサ

レル向上ノ一路此節ヨ失テ誠大道ニヒラケ又

ベシ遊鷗ノ獨運シテ絳宵ノ埃塵セシテ并風屈

指テ待ヘシト。賞感カキリナカリケルニ。杉風モ

アマリ季吟ノ機嫌ウレハシク。ウキノト悦ビ玉

フヲ。メヅラシキトモヒ。一句ヲ吟ニテサシ

出スヲ。湖春取テヨミアグレハ

僧ウカレケリ松ハヒトリニ里時雨トシ夕

リケレバ。各ドツト笑ヒヲ催ニテ。又コソ推参ハ

申ベシトテ。抛青杉風ハ季吟ニイトマヲ申ニ湖

春ヲ辞ニテ出ラレバ吟翁親子モ門外ニ見送

リ子飯ラレケル

[Faint bleed-through text from the reverse side of the page]

・嵐蘭去國繼舊吏

桃青杉風ハ。南ヲサキテ予ユム処ニ。一人ノ壯士
後口ヨリ来リテ。故入別後恙ナキヤ。當時何クニ
カ居エフゾト云。桃青驚テ顧レバ。其人方面細眼
朱唇綠眉ニシテ。身ニハ毛織ノ青羽袴ヲ着ニ。腰
ニ一^ナ握ノ釵ヲ佩タリ。此人ハ元來。板倉何某侯ノ
武臣タリシカ。一^ツ旦ニ五斗米ヲ辭シテ宦袴ヲ脱。
冠ヲ挂ニ掛テ因ヲ去リ。東都ニ出テ村民トトリ
テ後深川万年橋下ニ住シ。姓ヲ松倉ト云ヒ。諺名

テ一⁺炉ヲ擁シ。半合ノ薄酒ニ朱盞ヲ傳ヘテ。新知
旧識ノ會合ヲ歡ヒ。誹談數刻ニ及ヘルウチ。挑青
面子ニ語テ。今日季吟翁。正風建之ノ一ツ事ヲ愚老
ニ命シ玉フト云凡。此事實ニ甚夕難シ。故ハ抑誹
諧ノ起リハ。連歌餘興ノ言捨ニシテ。卑言俗語ヲ
以テ。第ヒヲ催スヲ以テ始トスレバ。或ハ十号九
呂ノ名ニカ、ハリテ。謎字房理ノ戯レヲ事トシ。
或ハ史記ノ滑稽ニ十ツミテ。東方朔淳于髡ガ利
口ニ做フ。宗鑑此ヲ讀レ凡註ナク。自徳ニシテ正
ス。了能ハス。日々ニ異見ヲ求メ。月々ニ理ニ屈ス。
此ニ於テ。宗因涅槃ノ病ヲ蕩除シ。理屈ノ迷雲ヲ
吹拂セシガ夕メニ。唱ルニ洒落ヲ以テシ。作ルニ
理外ノ言ヒ掛ヲ以テシテ。古風ヲ一洗シテ。談林
ノ名ヲ興セリ。其功寂モ大ナリト云ベシ。然ト云
ト此レ又一時ノ浮言ニシテ。千歳不易ト云ベカ
ラス。然レバ。此ヲ一轉シテ不易ノ風ヲ起サシニ
ハ。老莊揚墨ノ高致ニ擬シ。晋人世語ノ幽默ヲ嚆
テ。漢語ヲ用ヒ。詩句ヲ碎テ。視ニ見難ク。聽ニ聞難

キレ句ヲ吟シテ。一。此俗部ヲ驚サズンバ。真正ノ
風ハ興ニ難カラシ。此レ病ヲ驅ニ行吐下ノ武劑
ヲ用ヒ。體ヲ養ニ補益ノ文藥ヲ與ルカ如ク。西君
願クハ。此報ヲ心裏ニ秘シテ。諸誹直ヲ誘引ニ至
ヘ。此風一。度弘リ十ハ。正風ノ興ラシ。日ヲ教テ
待ベシトアルニ。杉風嵐藁モ深ク。桃青ノ高論ヲ
感シ。今夜ハ三人。枕ヲ同ウシテ。泊船堂ニ宿リケ
ル。折カラ風。吹空曇リテ。花カアヲ又カ。ヒラノト
降来リケレハ。其良モ来セ。風ニ。聖ニ。公ニ。

初雪ヤ幸ヒ庵ニテカリヤルトハ桃

青ノ吟ナリトツ又

氷苦ク偃氣カ咽ヲウルホセリト申サ

レシハ莊子。逍遙遊ノ篇ニ。鷦鷯巢於深林。不過一
枝。偃鼠飲河。不過滿腹。此心ヲヤ含シケニイツレ
隱閑知足ノ身ニ。繁花市中ノ歎ヲヤ述ラレケニ。
其意知ルベカラス

桃青深川廿歌仙

延宝五年丁巳ノ冬。桃青再ヒ東都ニ居ヲトテ。詠
 諸ヲ弘ムルヨシ。季吟湖春ヲ初メ。杉風嵐蘭カ吹
 独ヲ聞テ。泊船堂ニ集ルノ詠士ニハ。先ツ仙化。揚
 水。北鯉。巖翁。嵐窓。嵐竹。嵐亭ヲ初メトシテ。ト尺。一
 山。杉化。木鷄。緑糸。巖泉。螺舍。白琢。困松。吟挑。ト宅。館
 子等ノ詠匠。ステニ世人ニ餘リテ。桃青ノ詠名日
 々ニ高カリシカバ。門下独吟ノ歌仙ヲナシテ。此
 ヲ世上ニ弘メトテ。一日深川ノ泊船堂ニ會シ。

執筆衆匠之法ヲ説テ曰葢句ハ四季ノ景物ヲ撰
ハス前後ハ着座ノ遲速ニ任セシ唯壇林征伐ノ
心ヲモトメスレハ句毎ニ斃ノ強キヲ好テ一二
三字ノ餘音ヲ嫌ハス吟ルニ随テ記スヘシ記ス
ニ随テ吟シ玉ヘ片テ筆ヲ取テ文臺ニ向ヘハ杉
風曰誠ニ神ニ通スルノ一句ヲ得ニハ彼鳥ノ
一声ヨリモカタキニ世止ニ俗誦ノ多キ所ヨト
テ室上平下ヨリ今賦書再ニ東嶽ニ云マシテ

謹カク待蠟ト来カテ 子規 執筆受

テ記シテハレハト尺

花ニ遊フ老人席ヲ舒テ後ノ上戸ヲ待 ト七字
ノ餘音ハ是旋頭句トヤ申ヘキトアルニ

蠟トナリテ昼寐ノ心棚々然タリ ト巖泉

カ莊子モヲカニキニ

夜着フトニ猫カ卧テリテフノ月 ト八一

山カ作ニテ

行春ヤ上野カ工リノ道スカラ ト八録

糸カ心ノ逍遥ナラニヲ仙化カ例ノ菓子スキニ

山ヲロミノ嵐。礎ホケリ。抽密栴。ト祝ヨ
リハラリノト打散セハ一座モ各奥ニ入テ我一
ト拾フヲ見テ

猫ノ妻夫婦トイカミ玉ヒケリ。ト宅カ
見立モヲカミク執筆懐帝ニ記スル折カラケウ
ノ御祝義申サニトテ一ツノ壺ヲ持出テ白珠

海嵐騰ヤ壺中ノ雲ノ入日。影。其日影
ヨリ

夫ハ虹ハ蛙吟シテ。雲トカヤ。ト揚水
カ早業ヲ見テ夫ハ春ニ侍ルモノヲト

横雲ヤ義之ガ引捨。五月雨。ト嵐竹
カ手跡指南ノ職分ナレ氏童子ノ八ツ上リニ昼
ヨリ後ハ卷モ紅葉モナカリケリトテ

詠捨ケリ。秋ノ夕暮。乳母子共。ト杉化
カシヤレヲ折ケシテ

月花ヲ醫ス閑素幽栖野分ノ名有。ト螺合
カ吟ノムツカニキ其尾ニツキテ

長天モ地ニ付ニケリ。庭ノ。雪。ト巖翁

カ吟スルヲ聞テ其居ハトテ

宿ノ夷夏腐蝕へ之年ノ暮ト木鶏

カ吟スルヲ聞テ幸之モ少之ハ怨ラニカト

霜ノ朝嵐ヤ包ム生姜味噌ト嵐亭

カ真ヌルニ我ラハ精進ハキラヒニ侍ルモノヲ

トテ

赤鯽鬼ノ草莖ナルヘニヤト嵐蘭

カホノメカスレハ連モナラハ鯽ヨリハ

鯽汁ヤ壽ル病氣ヲ退治ノ事吟桃ト

名乗ルニ我モ々々ト曲ヲ探ルヲ館子ハ傍ニ座

ヲソムケテアナクシヤトテ

春モナレ端テ惜マヌ蛸ノ壳トツブ

ヤクニサシ静リテ見上ケレハ北鯽ヲカシキ

ニ思ヒ

此巻ニ大師モ角ヲ折ラレタリト云ヒ

出レハ一座ヲノク笑ヒヲ催ニテツレヨリ服芽

三ト云ヒツケ月ト吟シ花ト興スルニ裡ナク

各三折三十六頁ヲ満テ十九巻ヲ歌仙成ケレ

ハ執筆シツカニ筆ヲ収ルヲ待テ各一揖ノ礼ヲ
尽シテハ庵主ノ吟ヲ聞クト懐紙ヲ改テ批書
ノ句ヲ乞フニ其時批書諸士ニ一礼ヲナシテ文
臺ニ向ヒ

艣ノ声彼ヲ赤テ賜氷ル夜ハ淡ト吟ニ
出サレレハ何トハ十ク感ヲ催サレテ一座高吟
ニ伏ニツ、謹テ其次ヲ聞クニ
子ヲ思フ鯨ノ其声 悲ニト暇句

ヨリ拳句ニ列ルニテ連綿ニテ三十六句地ヲカ
夕メ曲ヲ尽セルト或ハ源氏ヲ讀カ如ク或ハ文
集ヲ聞クニヒトニケレハ各批書ノ手段ニ驚テ舌
ヲ卷サレハ十カクケリ己ニ各詠独吟ノ歌仙懐
紙積テ二十卷トナリケレハ頓テ清書ニテ梓ニ
ノホニ題シテ批書二十歌仙トハ云ケル此時杉
風ハ九五番ノ句合ヲ独吟ニ作りテ扇ノ判詞ヲ
乞テ此ヲ常盤屋句合ト名付ケコレモ櫻木ノ板
ニ上セテ新風ノ言葉ノ花ヲ永世ノ春ニソ薫ラ
セケル是ヨリ深川泊船堂ノ誹諧世上ニ其名弘

リテ門之入ル人数ヲ知ラス扱此時上方ニハ伊
丹ノ鬼貫意能録ヲ著シ浪卷ノ老松園ニハ江戸
ノ飛躰抄意京ノ惣本地高政蛇之助常矩等モ壇
林之入テ破篇集雜巾集十ト時々流行ノ書ヲ著
シケレハ此時西霍西武ハ己之失ニカトモ猶由
平雪紫ヲ初ノ数多ノ誦直トモ我一ト奇作變曲
ヲ求テ競ヒケルホトニ天下ノ誦詩蜂ノ如ク起
リ雲ノ如ク涌テイツ静ルヘクモ見エサリケル
宗因此年星霜ステニ八十二才静ニ今時ノ誦詩
ヲ思フニ我レ一端古风ノ但覓ヲ破リテ天地ノ
間ニ独歩スト云氏專謠物ノ言葉ヲカリテ
姫瓜ヤ子キリシ年ハツ、五ツ
ホト、キス如何鬼神モ夕ニカニ聞ケ
宿レトハ御身イカナルヒト時而
里人ノ渡リ候カノ橋ノ霜
十ト言捨タレハ此風モ又一時ニ流行シテ千歳
不易ト云ヘカラス尤スレハ我今歳八十ニ余リ
夕ニハ聖ソ命モハカリカタニ夕トヒ生前ニ百

人曰驚ストモ身後ノ名ナリニハ誠ニ夢ニ夢ニ
ルノ戯レナリヘニ其上先年雪柴カ讚岐ノ庵ニ
テ夢モニ桃花ノ童子モ今ハ大奇其人ト思ヒ得
ル処ノアレハ早ク天下月花ノ文臺ヲ退テ雅名
ヲ後世ニ清クセハヤト昼夜ニ此事ヲ思ヒ煩ヒ
ケルカ或時ツラクト指ヲ折テ過ナリニ人ヲカ
ツフルニ貞徳ハ八十三才ニテ去ヌル兼應二
年十一月十五日ニ逝去ナリ旧友立圃モ行年七
十二才ニテ寛文十二年二月十七日ニ此世ヲ去
リ延宝二年寅ノ二月七日ニハ六十四才ニテ
貞室卒ニ同六年ノ二月十八日ニハ西武七十三
才ニテ死ニ去年六月二十九日ニハ維舟七十四
才ニテ泉下ニ客タリ年矢毎ニ催レ晦魄環照ニ
テ今年天和辛酉我ステニ八十二才今ハ早身葉
漸ク飄飆ニテ命根ス子ニ萎弱セシノ近ク覺
ユレハ夕トヘ我貞徳ノ齡ニヒトニ夕トモ明年
ハ必黃泉ニ皈リナリ然ルヲ何トモ心ナク唯ウ
カクト暮シヌルトヨト思ヒツケテ

白露ヤ無分。別十儿置所。ト初テ
千歳不易ノ名。白ヲ吟シケルカ誠ニ覺悟ノ明ヲ
カ十儿翌年三月二十八日享年八十三才ニテ卒
シケルヲ皆人不思議ノ一ニ思ヒ其上天文二年
癸巳十月二日山崎宗鑑卒去ノ年ヨリ今年百五
十回ニ當リケルモ又奇十ラヌヤト云ヒ傳ヘケ
ルトカヤ

誹諧水滸傳卷之七

吉備 遲月葦空阿著

東順草序引故人

杉風カ別墅モ障ルノ有テ門人談之テ近キ程
ニ一字ノ庵ヲミツラヒテ心ト、マル為ニモト
テ庭ニ一株ノ芭蕉ヲ植ルヲ見テ

芭蕉植テ先ニクム秋ノ二葉哉ト吟シ
ラレシヨリ庵ヲ名テ芭蕉菴トハ云ケルトツ此
一第延宝八年庚申頃ニモ春ノ紫ニ筑波ノ霞立渡

リテ四方ノ野ツラモ青ミタキ又睦月ノスエノ
漸暖ナレハ寂早効外ノ道遠モアミカラシト桃
青一日揚水ヲ便シテ深川ノ庵ヲ出富カ国ノ八
幡ニ詣シト完安ヲ心ノ車ニアテ、長流ニ停テ
吟行セラレ、処ニ道路ヲ少シク引入テ一洞ノ
茅屋アリ軒端ノ柳ノミトリ深ク流鶯枝ニ棲テ
玉舌ヲ弄スルサマ殊ニ面白ク思ハレケレハ

鶯ヲ魂ニ子ムルカ 嬌 柳 ト目前

ノ景ヲ云出ル折柳一人ノ老父并ニ一枝ノ梅ヲ
折モ午牛ニ乗テ行過ルアリ揚水ツラク是ヲ十

カメテ彼ノ榮啓期カ三染ノ画ヲ真ニ寫セル姿
カトトテ

春得タリ人タリ殊ニ男タリ ト句作

リテ伺ヘハ桃青我モカクツ見待リシカ箇様ノ

時ハ中々實景ヲ賦シナニヨリハ

此梅ニ牛モ初音ト鳴ツヘニ トト作

リタラハ虚實ノ境モ又面白カラスヤトカタリ
ナクサニテ行過ルニ何クナルランアヤシクモ

三弦ノ琴ヲ爪カキ鼓ヲ打テ謡ヲ声有揚水マ
カシコトサニ観ケハ一箇ノ蝸屋障子ヲ左右ニ
アケ放テ究竟ノ壯子二人相對ニテ酒ヲ酌メリ
一人カ曰浪卷ノ宗因常ニ謡曲ノ言葉ヲカリテ
句ヲ作り謡ハ謡諸ノ源氏ナリト云リ然レハ章
ナクモ謡諸モ又謡ハレ又ヘキカト去年ノ冬
雪ノ日ヤ船頭殿ノ顔ノ色トハ申出シカイマ
夕心ニ足レリトセス故ニ此春試筆ニハ
毛アハ顔判キテ午々ノ春ト致セシヲ我友
ニ雪中尚雪カ身ノ正月ヲ屈原カ酔トツギ
又ルコソ先球シキ歳且トハ悦ヒ侍リシト云ニ
一人ノ男何トハナク再ヒ鼓ヲおとしくト打ナラ
シテ

花申セ吉野三弦 回 栖 鼓 ト吟ニ

テ二人午ヲ拍テ打矣フ揚水窺見テ立退キ挑青
ニカクト語レハ挑青大ニ驚キ此二人尋常ノ人
ニアラシ我誠ニ自ラ行テ訪フヘシトテ揚水ヲ
引連レ門ニ入テ案内スレハ應ト答テ立出ル老

翁アリ桃青ヲツラシク見テ驚テ曰先生ハ伊陽ノ
宗房ニアラスヤ桃青モアヤシク誰ナルラレト
正シク迎テ見テ見レハ其人霍髮童顔身ニハ碎
氷理ノ淡猪衣ヲ着シ頭ニハ田蓋ノ烏巾ヲ戴タ
キ此人ハモト江列ノ産ニテ先ニ桃青和歌ヲ季
吟ニ季ニテヨリシ洛ニ往來セシ頃都ニアリテ
友タリシカ故有テ東都ニ下リ授律氏ニ入甥ニ
テ居ヲ移シテ此ニ市外ノ醫トナレリ昔ノ氏ハ
何事ト云シカ今ハ室井東順ト号テ誹諧ニモ又
カアリ桃青大ニ喜テ一別以來ノ踈情ヲ述レハ
老人モ喜フヲ斜ナラス肆筵設席引テ賓位ニツ
カシメ彼ノ二人ノ若者ヲ呵テ曰此コソ愚老カ
常ニ賞美セル伊賀ノ宗房泊船堂桃青子ナルニ
汝等何ソトクヨリ出テ迎エサルト爰ニ於テ二
人大ニ恐レ座ヲ去テ礼ヲナシ彼ノ鼓打タル男
ノ曰先生ノ大名聳耳ニ夷テ久シト云比縁ナク
シテ洋顔今日ニ至ル某ハモト浪卷ノ逸民ニテ
侍ルカ宗因カ壇林ノ風ヲ避テ暫此地ニ下向ニ

常ニ二三子ト往来ニ侍ル舊徳節文九ナリト云
ニ批青モ名テ告テ後礼アレハ老人即今一人ヲ
サニテ此レコソ愚老カ息室并晋子字ハ其角ニ
テ侍リ知ヨリ誹ヲ好テ他事ナシト云氏名師ヲ
得サレカ故ニ功ヲナシカタニ愚老常ニ語テ先
生ヲ尋子テ師トシ仕ヘヨト申シ聞シ侍リシカ
今日何ノ幸スルカ弊門ニ桃翁ノ光駕ヲ得夕
リ愚老ノ悦此上ナシトテ其角ニ命テ批青ヲ殊
ニテ師トセシム其角モ兼テ批青ノ徳ヲ慕ヒシ
カハ悦フテ斜ナラス九拜ノ礼ヲ尽シテ師弟ノ
契約ヲナシケルコソ誠ニ奇遇ノ縁ナリケリ批
青又揚水ヲサシテ東順戈丸其角ニ謁セシメテ
各礼ヲハリケレハ東順ハ早浄厨ニ入テ一瓶ノ
酒ニ一盤ノ春菜ヲ備上来リテ其角ニ命シテ批
青ニ杯ノ進メシメケル批青暫アリテ其角戈丸
ニ問テ曰足下兩人ハ如何ナル風調ヲカ好ニ玉
フツ古ヘ宗祇宗長ナトノ座與躰ニ習ヒ玉フカ
戈丸曰宗祇宗長ノイニニハハ風調トクト定マ

ラスシテ此道イマタ混沌未分ノ如クナレハ慕
テ学フヘキ趣ナニ批青曰シカラハ長頸丸ヲ慕
ヒ玉フカ其角曰貞徳貞室ニ其式其法ハ定ルト
云ヘ凡連歌有テノ誹諧ト鼻メタレハコレ又道
ニ趣ナニ何ソアナカ子ニ倣ニア揚水曰近頃宗
因マノアタリ宗鑑ノ授記ヲ受タリトテ洒落ノ
変風ヲ起シテ浪卷ニ壇林ノ黨ヲアツム而子彼
ノ宗因カ風ヲ学ヒ玉フナラシメ凡其角一同ニ
答曰宗因カ壇林古風ノ里覓ヲ洗フテ風新ニ
ク調輕ニトハ云凡專ラ謠物ノ詞ヲ用ルトモ
ト、スレハ是又一時ニ流行シテ久シク停ル
ニアラス何ヲ法トシ学ハシヤ批青曰シカラハ
誰ヲカ軌トシテ今ノ誹諧ニハ遊ヒ玉フツ其角
曰洛ニ信徳ト云人アリ古風ニアラス壇林ニア
ラス發句ハ

遅サクラ蟻ノ飯引深山カナ
鶴ツカイヨ若キハ人ノ目ニ立ヌ
名月ヤ今霞産ル、子モアラシ

明クレテ大根ウマニ 神無月

如此風テイニアツヒ連句ハ近頃七百五十頁ヲ
ナセリ我レタマク一本ヲ得テ女子ト氏ニ是ヲ
見ルニ其調高ク其風深キヤウニ覺ヘテ我等ニ
人カ好ム処ナリ 桃青曰西子實ニ我カ徒ナリ我
モ彼ノ七百五十韻ヲヨシテ常ニ其風ヲ賞美セ
リ足下両子モ信德ヲ慕ヒ玉ハ、今日試ニ彼ノ
五十韻ニ句ヲ次テ今ノ誹諧ヲ連子見ニハ如何
及此印コレ野生等カ本ヨリ望ムトコロナリ願
クハ先生ノ高吟ヲ示シ玉ヘ其時桃青筆ヲカシ
テ紙ノハシニ書テ曰

晋伯倫傳酒德頌樂天繼以酒句讚

桃青追之續信德七百五十頁二百

五十句

換授ヲマ、テハ致夕ヒ花ナレト

マ夕重子テノ春モアルヘク ト書テ

鷺ノ足雉子脛長クツギタニテ 其角コ

レヲ見テ大ニ喜ヒ誠ニ我父ノ詞ノ如ク實ニ當

世ノ誹仙怨ルヘシト吟シカエスアアマ夕度
昂筆ヲ取テ

此句 莊子ヲモツテ 可見ル
戈凡モ同シク筆ヲ取テ

禪齋ノ子カラタハシウ 成ル迄ニ
揚水其次ヲ

暫ク風ノ松ニ ヲカニキ ト短句

ヨリハニ句ヲ隔テ長ヲ吟シ長ヨリハ四句ヲ置

テ短ヲ吟シ各句ヲ磨キ吟ヲ琢スルウ子 柳青ノ
云知毎句ニ三子カ耳ニ雷鳴シケレハヨムニア

カス業スルニ倦スニテ程ナクニ折五十負ノ誹

諧ヲ滿シケル頃サシモニ永キ春ノ日モ早山ノ

端ニツ近ツキケル

素堂信德讀次韵

桃青揚水ハ東順カ饗應ヲ謝シヤ丸其角ニ約シ
 テ残レル二百負ハ又ノ日深川ノ庵ニテ興行申
 ヘトトテ二人折連ニテ飯ラレケレハ日アラス
 シテ其角ヤ丸ハ揚水ヲ業内ニ頼テ深川ノ泊船
 堂ニ来リテ翁ニ謂シテ入門ノ礼ヲ尽シ其角新
 ヲ拾上ハヤ丸米ヲ炊揚水菜ヲ搗テ終日ニ又百
 負ヲ吟シ其後モ又寄テツイニ二百五十負ヲ
 滿吟シケレハ其角ヤ丸揚水氏ニ喜フヲ斜ナラ

又是テ書林ニアタテ櫻木ニナリハノ名ツケ
テ挑青次韻トハ申ケリ其後其角蕉翁ニ申ケル
ハ先ニ北歌仙成ニ時ハ杉風子常盤屋句合ヲ作
リテ其光ヲ添申サレシ今又次韻ノ二百五十頁
己ニ満リ願クハ小子句合ヲ作りテ師ノ判詞ヲ
乞同ク梓ニ侍ラニト夫ヨリ門ヲ函テ工案ヲ
童子終ニ五十句ニ十五番ノ句合ヲ作り左右各
假リ名ヲ立テ葛西ノ野人棟間ノ農夫ト吟フ筋
此ニ判詞ヲ加エテ名ケテ田舎ノ句合ト云ニ
ハ實ハ晋子カ一作ナリケリ此ニ年ノ夏十ラニカ
例ノ宝井其角服部嵐雪松倉嵐蘭ノ二三子寄り
ツトヒテ雜談セシニ嵐蘭曰先ノ夜殊ニ暑氣ノ
甚ニクテ寐苦キウエニ帳ノ隙ヨリ蚊ノ多ク入
テ侍リニ程ニ紙燭ニテ是ヲ燒侍リニ終致ヲ燒
辞ヲ作テ彼ニ示シ侍リニトテ一紙ヲ披クヲ各
お寄テ此ヲ見レハ
帳中ノ蚊汝ヲ燒ニ辞ヲ以テスコレヲ聞テ我
子ニ死トモ足レリトセヨ雉子ハ草ニ隠テ草

ノ為ニ燒レ陣役識ノ火ニ入ハ慮故トキケハ
ワリナシヤ大盜ハ樞戸ヲ穿タスト云ニ汝ハ
帳ノ透ヲ尋子人ノ跡ニ付テ入ニトス鳴吟跡
躑カ徒ニハアラシ汝ヲ燒ニ辞ヲ以テス汝此
辞ヲ聞時ハ我子ニ死トモ足りトセヨ

子ヤ汝ニ其子ノ母モ蚊ノ喰ニ各嵐子
カ彩筆ニ感シテケニ万葉ニ山上ノ憶良カ我ヲ
待ラニト云シラ一轉セシ非カカ十上翁モ頓挫

十^テ加^ハラ^シ玉^上玉^上ハ^ハ嵐^雪カ^日人^ヲ喰^ハ彼^カ性^トハ^云
十^テカ^ララ^シ悪^キモ^ノ限^ニワ^侍ニ^去十^カラ^是ニ^モ
感ヲ催ス^テノ無^ニモ^アラ^ス此^程唐^士紙^ヲ披^キ
ニ^ニ其^間ニ^敏ノ^死タ^ルカ^扱レ^テ侍^リニ^おト^ニ
我^モカ^クハ^申セ^シカ^ト紙^ノ端^ニ畫^付ル^ヲ見^レ

唐ノ牧唐ノ敏詩人ヲ喰ヒテ桃ノ如クナラニ
ヨリハ美人ノ帳ニコガレ寄テ意ニ瘦テ柳
似ヨ

唐ノ牧ヤツ井ニ枯タル藻塩草其角ハ

此ヲ見テ嗚呼蘭子モ雪公モ妻ヲ瘠リ美人ヲ意
玉ヲカ賜也爾ハ其婦ヲ愛シ我ハ其牧ヲ憐ムト
笑テ

牧ヲ燒ヤ褒姒カ国ノ私語翁モ笑

テケニモ其角カ物ヲ仰山ニ云フヨト批ノ下ヨ
リ投出シ玉ヲヲ雪蘭ノ両子取上テ見ルニ
二尺八寸ノ夕々ヒラモノニテ頭顱削ト後袈

袈ニ打離サレシト思工ハ日ノサメテ痕各子ヲ

拍テ大ニ笑ヒ且晋子カ子段ニ驚テ田暮ルホト
ニ打連テ各庵ヲ立出シトツ免クシ角クレテ其
年モ過レハ翌雨ノ春ハ天和ト改元有テ人ノ心
モ長閑ナル頃ニカ有ケレ或曰其角深川ニ来リ
テ師ニ語テ曰玄峯雪子疾病ト聞テ去ル頃訪ヒ
侍リシカ嵐雪某ニ告テ曰近頃洛ノ信徳下向シ
テ東四明ノ麓山口信章カ家ニアリト聞ク子行
テ尋ヨ我モ行テ謁セントスレ氏病ニ罹リテ能
ハス子モニ對面セハ彼人及ヒ信章カ誹謗ヲ試

に列テ深川ニ到レト故ニ某信徳ヲ訪レト欲ル
処先ノ日一日和暖ヲ得シ俟次韻一卷ヲ懷ニシ
テ東嶽山下ニ信章ヲ尋行到テ其居ヲ見レハ其
家總ニ方二丈ニ過ス四邊白砂ヲ以テ壁トシ白
茅ノ葺テ家根トス門ニ素堂ノ額アルヲ見テ初
テ彼ノ山口素堂ナルヲ知レリ師モ此人ノ
小圃玉ハニ蕉翁ノ曰我本ヨリ其名ヲ聞リ彼ノ
山川正翡翠ト落ル椿ノカナ

林茶ノ名ヤ刹休カ目ニハ吉野山ニ在リ
正シ今日庵信章ナラニ不知東嶽山下ニ在ヤ其

角曰此人宦ヲ辭テ市中ニ住ニ博ク群書ニ涉テ
詩ヲ善シ文ヲナス儒ヲ以テ業トスレ氏餘暇常
ニ誹諧ニ遊ヒ又国学ヲ好カ故ニ原氏安適トシ
ト和哥者流ニモ友トシ善某内ニ入テ案内ニ席
ニ入テ見レハ高風偉奇ナル隱士ニ人窓ニ倚テ
對酌セリ某進テ礼ヲナセハ二人席ヲ分テ某ヲ
招キ座ヲ讓テ就シム其時某卓名テ述テ彼ノ兩
士ノ芳名ヲ問正ハ果シテ一人ハ今日庵山口信

章ト名采リ一人ハ梨樹園伊藤信徳ト名ノル杯
ヲ回ラシ風流ヲ談スルノ數刻ニシテ信章某ニ
問テ曰仄ニ聞桃青其角ノ諸子信徳ノ七百五十
負ヲ續テ二百五十負ヲ作り名テ桃青次韻ト云
ト我一覽ヲ願フト云氏未夕一本ヲ不得望ラク
ハ他日電覽ヲ許シ玉上ト信徳モ深ク此ヲ望ム
某答テ曰野生桃青門ニ入コト次韻ヲ以テ始ト
スレハ言語淡テ訥ノ如シト云氏但師ニ随テ便
ニ致翼ヲ震フ而已實ニ高覽ヲ耻ルト云氏笑ヲ
恐テ一覽ヲ玉上ハ輒ニ高覽ヲ耻ルト云氏懷
ヨリ出シテ机下ニ呈スレハ二人大ニ喜ヒ面ヲ
並テ此ヲ見ルノ數回午ヲ拍テ候ニ云實ニ今時
ノ名匠吾頭ニ移シテ山川ヲ倒ニスルノ氣アリ
恐ルヘシ惶ルヘシト卷ヲ閣テ某ニ告テ曰我等
ニ人桃青翁ノ名ヲ聞テ面詔ヲ慕フ久シト云氏
所縁ヲ不得ヲ以テ高風ニ不接ノ今日ニ及リ足
下願クハ引テ一面ノ得セシメ玉上ト故ニ某其
事ヲ諾シ曰ヲ定テ約セシカ指ヲ折ルニ明後日

ハ必来リ侍リナレ故ニ今日此事ヲ告侍ナリ批
青曰素堂ハ東武ノ英諱信徳ハ洛ノ宗匠俱ニ此
道ノ麟タリ鳳タリ今幸ニ吾子ヲ媒妁トシテ章
序ニ来ル丁實ニ正風開基ノ潤色タルヘシ我馬
ノ此ヲ迎エサラニヤト座ヲ掃ヒテ待レシトカ

ヤ各五言絶句ニシテ
山陽
...

