



細川殿持之御真迹

細川殿持之  
百首歌  
四下は片花思

# 夏日同詠百首和歌

右京大夫持之

## 春二十首

### 立春

春のあけはれ 神代乃昔し立り  
かきん地ゝぬる朝朝か

### 霞

し物しやのすこゝろぬれ端  
あはれもんぬきれ又れ

### 鶯

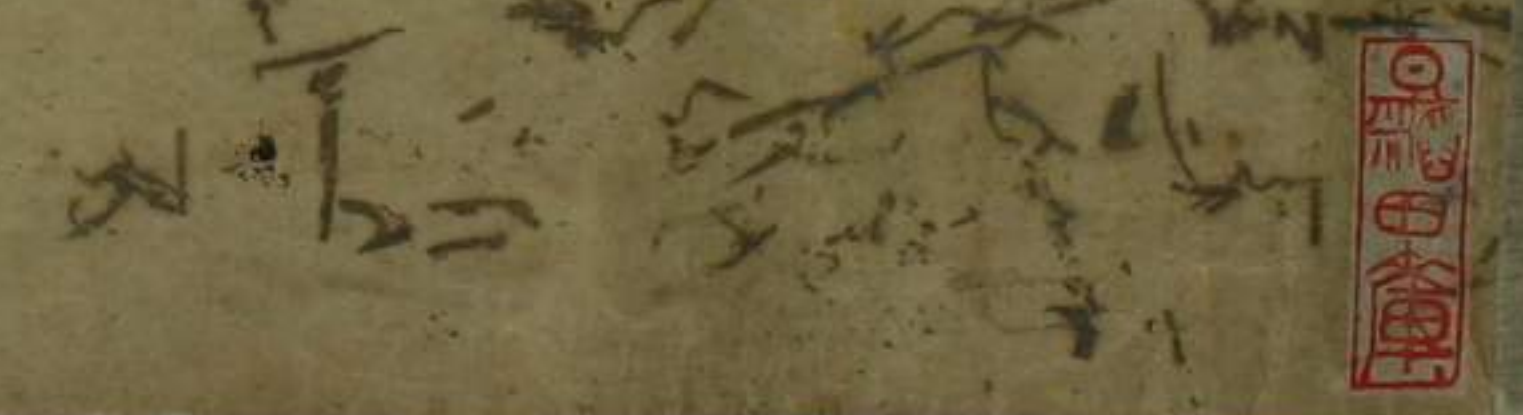
字くひすもをすも鳴てや昔梅  
雷のうらあき昔の心ん

### 野若菜

残古し花散るるしうけい  
はるこゝろあかち

そくしやまのりふ所見ん位古  
あきしやれ雷のしりし見

### 里梅





夏目同詠百首和詩

春二十首

右京大支持之

立春

君之あやの 祚代の春し立ち  
かきかんたのめる 朝日新か

霞

し物しらやのすこり ぬれ端  
あつともんぬまは又い

鶯

まらくひすなを 鳴こや古柳  
雷のしらあき 春はふゆん

野若菜

そくし 雪もつらふ 所見ん位者  
あつともんぬまは又い

里梅

可くやふめ 所見ん位者  
しめも けさ 昔はなつ

落梅

けしき 花の 散る 梅の  
しめも けさ 昔はなつ

春月

今頃 さらけ けさ 昔はなつ  
あつともんぬまは又い

春曙

さびしい 花の 散る 梅の  
あつともんぬまは又い



今頃さあはれはし今もし清路  
么しゆはれはれ昔のれ月

春曙

春ははれはれはれはれ  
横雨しはれはれはれはれ

帰鷹

はれはれはれはれはれはれ  
はれはれはれはれはれはれ

春雨

昔由りはれはれはれはれ  
はれはれはれはれはれはれ

柳

一はれはれはれはれはれはれ  
はれはれはれはれはれはれ

待花

雪あはれはれはれはれはれ  
花はれはれはれはれはれ

初花

又はれはれはれはれはれはれ  
はれはれはれはれはれはれ

見花

昔はれはれはれはれはれはれ  
はれはれはれはれはれはれ

感花

花乃はれはれはれはれはれ  
はれはれはれはれはれはれ

落花

花乃はれはれはれはれはれ  
はれはれはれはれはれはれ

次



花乃多し松は山に花あり  
し流氷やうつく花乃し

落苑

雪見づく白法あつな花  
雪... 花... 雪...

歎冬

見らば今迄の心は  
... 心は...

藤

松の枝乃し世あつな  
... 世あつな...

着春

ゆらゆらと春の心  
... 春の心...

夏十首

更衣

きん乃し花の心  
... 花の心...

卵花

雷はれとて花を  
... 花を...

待郭

しらぬる花は  
... 花は...

因郭

寝る心は  
... 心は...

早苗

ゆらぬ竹田の心  
... 竹田の心...



後身をいりてかたむすぶ  
そらむらさきとてかたむすぶ

早苗  
ゆらぬ竹田の<sup>里</sup>かたむすぶ  
まよひたぬあまのこ

橋  
ふれぬ<sup>舟</sup>かたむすぶ  
かたむすぶ

青月  
心くわぬ<sup>舟</sup>かたむすぶ  
かたむすぶ

夏草  
夏草をいりてかたむすぶ  
かたむすぶ

夏月  
さけぬ<sup>舟</sup>かたむすぶ  
かたむすぶ

鴨川  
鴨川をいりてかたむすぶ  
かたむすぶ

螢  
風をいりてかたむすぶ  
かたむすぶ

夕立  
刺をいりてかたむすぶ  
かたむすぶ

蝉  
あつあつかたむすぶ  
かたむすぶ

納涼  
心水とくかたむすぶ  
かたむすぶ



あふ由のしる下葉あふくは  
指ししる鳴ははる

納涼

心水とくあはれ本かたはす  
秋の海あめ林風こもく

夏萩

仔細しるあはれ本かたはす  
ひくてもあまこし萩はあはれ

秋二十首

初秋

草もあはれ明もはるあはれ  
風も萩もあはれあはれ

七夕

こしあはれあはれあはれあはれ  
しあはれあはれあはれあはれ

萩

あはれあはれあはれあはれあはれ  
萩もあはれあはれあはれあはれ

萩

あはれあはれあはれあはれあはれ  
あはれあはれあはれあはれあはれ

雲

あはれあはれあはれあはれあはれ  
あはれあはれあはれあはれあはれ

鷹

あはれあはれあはれあはれあはれ  
あはれあはれあはれあはれあはれ

鹿

あはれあはれあはれあはれあはれ  
あはれあはれあはれあはれあはれ

秋夕



とらばあはれ  
あはれあはれ  
あはれあはれ  
あはれあはれ

鹿

春日野  
あはれあはれ  
あはれあはれ  
あはれあはれ

秋夕

あはれあはれ  
あはれあはれ  
あはれあはれ  
あはれあはれ

妹田

あはれあはれ  
あはれあはれ  
あはれあはれ  
あはれあはれ

山月

あはれあはれ  
あはれあはれ  
あはれあはれ  
あはれあはれ

野月

あはれあはれ  
あはれあはれ  
あはれあはれ  
あはれあはれ

園月

あはれあはれ  
あはれあはれ  
あはれあはれ  
あはれあはれ

橋月

あはれあはれ  
あはれあはれ  
あはれあはれ  
あはれあはれ

浦月

あはれあはれ  
あはれあはれ  
あはれあはれ  
あはれあはれ

菊

あはれあはれ  
あはれあはれ  
あはれあはれ  
あはれあはれ

あはれあはれ  
あはれあはれ  
あはれあはれ  
あはれあはれ



秋とくくつたあまの  
都とくつたあまの

持志

秋とくくつたあまの  
都とくつたあまの

霧

秋とくくつたあまの  
都とくつたあまの

杜紅葉

秋とくくつたあまの  
都とくつたあまの

河紅葉

秋とくくつたあまの  
都とくつたあまの

着秋

秋とくくつたあまの  
都とくつたあまの

冬十首

時雨

秋とくくつたあまの  
都とくつたあまの

落葉

秋とくくつたあまの  
都とくつたあまの

霜

秋とくくつたあまの  
都とくつたあまの

冬月

秋とくくつたあまの  
都とくつたあまの

冬月

秋とくくつたあまの  
都とくつたあまの



わらわら、すくはれ、露は、まじく、  
きし草

いづれ、わらわら、下、わらわら、  
冬、月

新、く、く、く、く、く、く、  
水

わらわら、見、さ、か、か、か、  
霧

あ、あ、あ、あ、あ、あ、あ、  
子、馬

風、あ、あ、あ、あ、あ、あ、  
水、馬

あ、あ、あ、あ、あ、あ、あ、  
浅、雪

と、と、と、と、と、と、と、  
深、雪

あ、あ、あ、あ、あ、あ、あ、  
神、樂

あ、あ、あ、あ、あ、あ、あ、  
鷹、狩

あ、あ、あ、あ、あ、あ、あ、  
灰、電



月... 鷹将

鷹将

いよくらなまの... 灰電

灰電

そくし... 歳書

歳書

こわ... 意二十首

意二十首

宇月意

ふさ... 宇月意

宇月意

ふく... 宇月意

宇月意

ひ... 宇月意

宇月意

あ... 宇月意

宇月意

わ... 宇月意

宇月意

え... 宇月意

宇月意

い... 宇月意

宇月意



見しはなほのしるしをわたりて  
宗了原を

いしづの志田の志田の志田  
宗了海を

もろくの志田の志田の志田  
宗了橋を

まの志田の志田の志田  
宗了園を

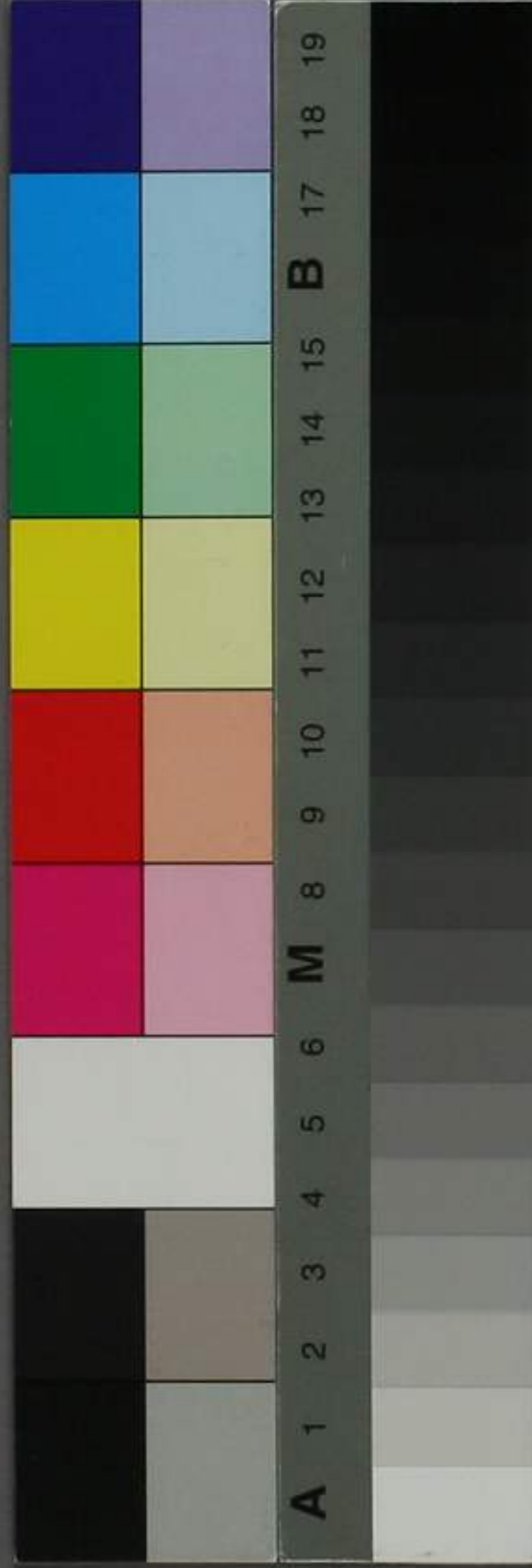
あまの志田の志田の志田  
宗了本を

そはの志田の志田の志田  
宗了草を

かふの志田の志田の志田  
宗了虫を

しづの志田の志田の志田  
宗了花を





特別  
~4  
8106



一、... 夫... 之...  
... 之... 之...  
... 之... 之...  
... 之... 之...  
... 之... 之...

... 之... 之...  
... 之... 之...  
... 之... 之...  
... 之... 之...  
... 之... 之...

... 之... 之...  
... 之... 之...  
... 之... 之...  
... 之... 之...  
... 之... 之...

... 之... 之...  
... 之... 之...  
... 之... 之...  
... 之... 之...  
... 之... 之...

... 之... 之...  
... 之... 之...  
... 之... 之...  
... 之... 之...  
... 之... 之...

... 之... 之...  
... 之... 之...  
... 之... 之...  
... 之... 之...  
... 之... 之...

... 之... 之...  
... 之... 之...  
... 之... 之...  
... 之... 之...  
... 之... 之...

... 之... 之...  
... 之... 之...  
... 之... 之...  
... 之... 之...  
... 之... 之...

... 之... 之...  
... 之... 之...  
... 之... 之...  
... 之... 之...  
... 之... 之...



... 此後以爲... 頂義仕永く正圓又  
研究宜、借、言、子、生、の  
右、研、以、小、心、を、し、ま、さ、し、ま、す、

筆、り、不、死、と、思、ふ、は、心、  
若、し、心、作、頂、義、如、也、

活、言、天、之、り、以、り、制、れ、た、  
毎、一、言、り、又、之、以、お、と、お、

方、不、母、の、言、之、本、也、

無、一、又、名、目、之、成、状、也、

物、之、一、言、り、あ、一、九、破、決、

言、一、く、又、言、語、下、の、

子、也、也、心、也、心、也、心、也、

知、と、思、ふ、頂、義、如、也、

或、如、之、感、應、也、

之、來、行、可、不、信、各、一、極、也、

却、れ、た、り、大、多、く、言、及、

得、也、心、也、心、也、心、也、

以、言、事、上、也、心、一、而、也、

心、也、心、也、心、也、心、也、

心、也、心、也、心、也、心、也、

心、也、心、也、心、也、心、也、

心、也、心、也、心、也、心、也、

心、

三、

之、理、也、

心、



天竺の如し

花文の如し





京都帝國大學文科大學  
國史研究室

三浦良

4-8106-14



上京區婦七路大宮西入三二  
矢野長藏殿



④



帝國大學文科大學  
國史研究室

8106  
付





8106

8106

