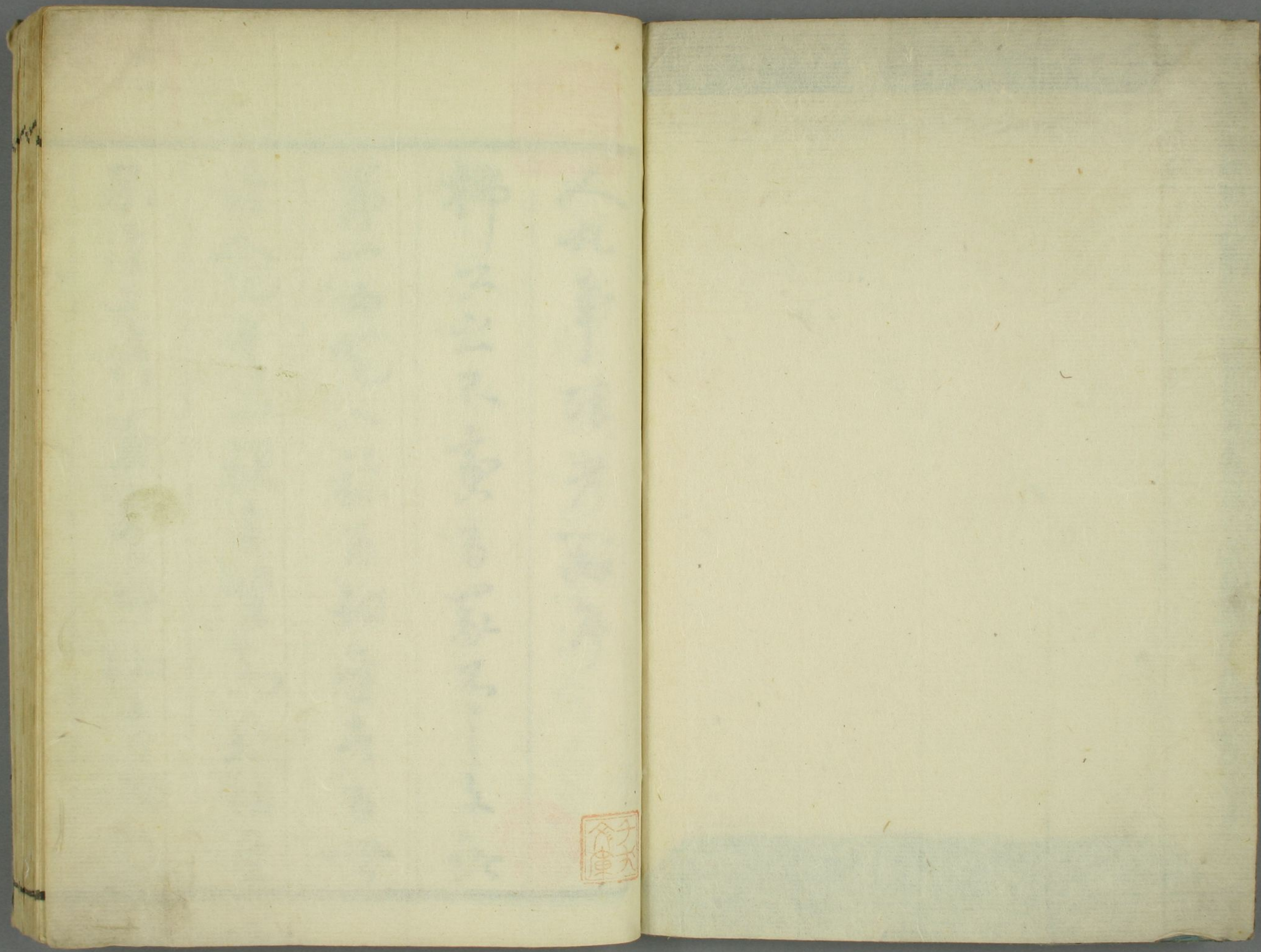




精
宋人麻呂事蹟考辨

~ 4
1540





子
大
庫

伊
門
號
1540
卷



人丸事蹟考

柿公之不棄為家及之文

第一与元小稱為初生者百子

論定者而說去唯去稱為因生

不修其以事其向也其初既



友之取之于一得之也至之得之
和之之風也其味音類之氣感
為之也鬼神自化善法之士孰
能之富也其取之也子孫之有
之其之財也其也其也其也其也

其也其也其也其也其也其也
其也其也其也其也其也其也
其也其也其也其也其也其也
其也其也其也其也其也其也
其也其也其也其也其也其也
其也其也其也其也其也其也
其也其也其也其也其也其也
其也其也其也其也其也其也

又物津和野産布拖久矣



[Faint bleed-through text from the reverse side of the page, appearing as ghostly vertical columns.]

辨本入麻呂事蹟考辨

石見 岡真人熊臣 著

此書ハ前ニ京師ノ僧大典ノ所著事蹟考ト云
一卷ヲ辨ヘタルナリサテ今見ム人ニ其異見ヲシラ
セム為ニ彼考人全文ヲモ抽出シテソノ誤レル趣ヲ奪ニ
論ヒ直セリサレド本文ヲ彼考ノ次第ノ隨ニ引出テ
ハ紛ラハシキコト多ケレバ垢ク此書ニハ標目ノ段々ニ其
當ル文段ヲ句断シテ引ツ故ニ考ノ元書トハ文段ノ前
後シタル處多シ

サレド全文ハ殘スコトナク引出タリサテ其ニ前後ノタ
ガヒアル處々ハ皆丁附ヲモテ元書ノ次第ヲモ知セタリ

又本ヨリ考ニモ諸説ヲ辨ヘタルコト多シ其説ヨロシキハ皆
今辨ヘス其ハ考ノ隨ニ信ヒテヨサテ又標目ヲ

系譜 生誕 官位 没處 妻妾 附作歌

年齢 墳墓 附祠廟 祭祀 附影像 高角地

人麻呂肖像 附戸田地 並海邊畧圖 贈位 高角祠碑文評

ト凡テ十一條ニ次出タルコトハ見者ノ便ヨカラシム為ナ

リ又此書ハコトニ文辭ヲモツクハズ唯アリニ聞エ易クトノ三

記セルハ姑ク意アリテノレハザナルヲ世ノ物識人等勿アヤ

シメソ

系譜

車跡考訂略ニ云 人麻呂ノ車跡タシカナルコト知ガタレ日本紀ノ中ニ其名ヲノセズ
倭歌ノ三ニシテ它ノ車業ナカリシナルベシ按ニ 天武紀ニ白鳳十年十二月癸巳柀

本據等並十人授小錦下位同十三年十一月大輪君柀本等五十二氏賜朝臣姓トアリ
元明紀ニ柀本朝臣佐留アリ記入ト雖シ聖武紀ニ柀本朝臣是石柀本朝臣潰名柀本朝臣
市守柀本小玉等アリ姓氏錄太和皇別十八氏中ニ柀本朝臣 孝照天皇之王子 天足彦
國押人命之後也 敏達天皇御世依家門有柀樹為柀本臣氏ヲ姓氏錄ハ嵯峨天皇
弘仁四年時朕親臨六拜 萬多等親王及五臣奉勅ノ據ニシテ海内姓氏ノ系屬ヲ具列ス同
姓ノ者ナレドモ所出ヲ異ニスレバ再三別出ス然ルニ柀本氏ハ右ニ出ルヲ三ナレバ 人麻呂モノノ
同族タルコト知ルベシ

辨云新撰姓氏錄大和皇別之柀本臣大春臣同祖 天足彦

國押人命之後也 敏達天皇御世依家門有柀樹為柀本臣

氏トアリ押人命ハ 孝照天皇ノ皇子ナリサテ 天武天皇

紀ニ白鳳十年云云同十三年十一月柀本臣等云云 此氏ノコトハ

元明天皇紀 聖武天皇紀等ニモ柀本氏ノ

人ハ數多見エタルコト考ニ云ル如シサレバ 人麻呂モ此氏族ナル

事ハ論ナシ系譜ノコトハ考ノ説モ變フコトナレサテ國史ニ其傳ノ

漏タル事ヲ和歌ノ三ニシテ他ノ事業ナカリシ故ナルベシト
云ヘルハ非ナリ其辨下ニ云ヘリ唯國史ニ漏タルハ位高カ
ラ又人ナル故ナリ又他氏ニハ人麻呂ト云人モアレドモ 祈本
朝臣人麻呂ハ續日本紀ニ所見ナシ實ニ萬葉集ノ外ニハ見
エザル人ナリ

生誕

一丁續古來相傳ヲ人麻呂ハ石見國ノ人セトイフ右姓氏錄ニテ見レバ祈本ハ太和國ノ
望ナリ人麻呂モ石見ヨリ太和へ出仕シテ其ヨリ太和ノ人トナリタルト見ユ此端元來ハ
太和祈本氏ノ系屬ニテ石見ニ生レタル人ニヤ又ハ狹隈ニテ石見へ流落セルヤ又ハ石見ノ人
氏ニテ縁由アリテ太和ノ祈本氏ヲ冒シルヤ其事シルカラス然レドモ右姓氏錄ニ載タル祈本
氏ノ外トハ謂ヘカラス萬葉集ニモ祈本朝臣人麻呂トアレバ 天武十三年賜朝臣姓ノ文
ニ符合ス○七丁續到人丸和密抄曰石見國美濃郡戸田郷小野ト云處ニ語家命トイフ氏ア
リアル時後園柿樹ノ下ニ神童マシマス立寄トハ各テ曰クハ父モナク母モナシ風月ノ主トシ
テ敷島ノ道ヲシルト夫婦ヨロコビテコレヲ撫育シ後ニ人丸トナリテ出仕シ和哥ニテ才徳
ヲアラハレ玉ヘリト此說怪誕ニチカレシニ附テイロミノ説アレドモ淺陋虚妄ノ所見
ニシテ却テ先賢ヲ誣辱ストイフベシ混沌ステニ分テ後ハ聖賢トイヘドモ父母ノ遺骸ヲウ

ケザルコトナシ然ラサレバ五行ノ狀精ニシテ人情ノ此クキニアラズ或ハ生誕没地ノサダカナラ
ズ暗然タル所ヲモテ神徳ノ高キヲシルベシナド、附會欺罔ノ説ヲナス彼ハ幡春日多武
等ノ大神生没ノレタルハ神徳ヒキレトイフキヤ人ノ敢テ受來モノ誰カ父母ナカラム
誰カ生死ナカラム況テ咏哥ハ暗惑ノ動ク上ヨリモノナレバ無暗ノ外ヨリ化生セ
ラル、道理ナシ毒炭泣血等ノ哥
ニテモ 人麻呂ノ精性知ヌベシ

辨云此上ニモ云ハハ論ベキコト多カレド總テ要ナキコトハ辨
ヘテ全書ノ中此意ヲ得テ見ヨ

然ルニカノ語家ノ家今ニアリテ其處ヲ柿本ト名ク 人麻呂ノ小社アリテ語家世々コレ
ヲ守ル語家ハカタラフ家ト云義ニテ 人麻呂ノ寄託セラレシヨリノ稱ナリ本姓ハ總
部野氏ナルヨシナリ然モカタラフ代々ノ通名ニシテ寛保二年ノ頃マデ三十八代血脉相統
スレカモスダレテ長壽ナル者多シ先祖ヨリノ譜牒故實ノ書物アリ享保十年八月二十
五日ニ梅樹ノ下ヨリ奇物ヲ掘出し神殿鳴動ノコトアリ此梅樹古ヨリアリシガ今ハ枯テ
藥生アリ又 人麻呂出現セラレシトイフ梅樹アリ其實細ク長シテ末ノ尖黒ク葉ニ墨ヲソ
ノタルガ如シ因テ筆樹ト名ツク實アレドモ杖ヲタモルニナレバ他ノ梅樹ニツギトム然モ此
處ト高角社ノ別當眞福寺ノ庭トニ二本アルノミニテ他處ニ梅樹トナセバ皆常ノ柿ニ交
ズコトコト石見金丸氏筆樹ノ記ニ委クシレセリコレヨリテ見レバ語家がコト縁由ナキ
ニアラジモシハ 人麻呂狹隈ニテ父母ニ離レ語家ニヤシナハレタル者ナルヤ事實ノシレ
ガルコト惜ムベシ又敦光ノ讚ニ和歌之仙童性于天一水ニ姓ヲ姓ニ作ル然レバ
語家ノ説ニ同シテ氏族ナキコトヲ稱ス見ユ然レドモ稟性トアレバ姓ノ守トナスハ誤ルベシ

辨云當國美濃郡戸田郷小野ト云フ處ニ語家ト云フ民アリ本
姓綾部氏ナリトイフコトモ考ニスル如シナレド綾部野ト云ヘ
ル野ハ手再波ノ之ナリ姓ノ字ニ非ズサテ此家今ニ至リテハ相
承テ既ニ四十餘世然モ其人代々生質魯鈍ニシテ世事ニ狡黠ナ
ルモノナレ且富ルコトナク貧ナリト云ヘドモ田宅ヲ失ヒ飢餓ニ逮
フホトノ事モナレワヅカニ祠ニ奉シ田畠ヲ耕耘シテ其日ヲ過
スニ足ノミトゾサテ今熊臣熟考ルニモシクハ 人麻呂ハ父京ノ
人ニテ大和ノ物本氏ノ人ナルガ此國ノ府官ノ屬ナドニテ下ラ
レシガ在任ノ間ニ此國ノ女ニ聘テ男子ヲ生セタルニ任終リテ
帰京シタルナドノ孤獨ナリシヲ綾部氏母ノ由縁ナドアリテ養
育シ又ハ寄抱アリテ扶助セシナドナルベシナル類上世例多キ

事ナリ然ラバ語家ト云稱モ 人麻呂ヲカタラヒタルニハ非ズ
シテ 人麻呂ノ父ノ綾部氏ヲ頼語テ孤ヲ預テ置レシヨリノ名ニ
モアルベシナル故ニ本姓綾部氏ナルガ語家ハ世々ノ通稱トナレル
ニヤ又上代國々ニ語部トイフモノ有シカバ 大書會ノ語部トハ別也 尙クハ語部ナ
ル綾部氏ニハアラズヤトイフ人モアリ左ニ右ニ語家 人麻呂ニ由縁ナ
キモノニアラフシ享保十年八月廿五日語家が宅邊梅樹ノ下ヨリ
奇キ壺ノ如キ陶器ヲ掘出しタルコト考ニスル如ク即里長ヨリ訴
ヘテ國守ノ聽ニ達シケルニ命有テ本ノ如ク土ヲ封シ埋歛セシト
ゾ又宅ノ庭ニ古墓アリ語家が先祖ノ塚トイフコレ疑クハ 人麻呂母
族ナドノ墓ニモヤアラム又語家先祖ヨリ傳タル書卷アリ予モ一見
セシガ 人麻呂生誕已来ノ傳記タレカナル事ハナク却テ近代好事

官位

ノ者ノ所為トオボレキ事ノ多クレバ更ニ據トナシガタシ

竹行集萬葉集ニ人麻呂在石見臨死時云々トアリ延喜式ニ六位已下曰以生忠峯長哥ニモアハレイニシヘアリキテフ人麻呂コソハウレシケレ身ハ下ナガラ言ノハヲ天ツソラマデキコエアゲレトアレバ六位已上ニ降ラヌ人ナリ敦光ノ讚紀叙則古今集ノ序ニモ折木太夫ト稱セシハ六位ニテノ稱呼ナレバ古今假名序ニハオホキニツノ位折木人麻呂トアリ宗祇ガ説ニ人丸位ノコト公卿補任ニ見エズ入道亞相為家卿ノ説ニコレハ正六位ノコトナリ陸奥ヲムツノクトモニツノクトモイフガ如クニム相通ナリト又一書ニ人丸位後ニ朝廷ヨリ正三位ヲ贈ラル古クテ序ニハ贈位ニテ書タルナリト右ノ二説各其理アリ詞林採葉ニ石見風土記ヲ引テ天武帝四年三月九日叙三位兼播磨守ト云リ天武四年ノ時ハ人麻呂十歳ハカリニ當テ從石見國別妻上來時ヨリモ十年余已前ナレバ一向アタラズモレハ文武ヲ誤テ天武トカケルカ文武四年ナレバ人麻呂三十歳ハカリニアタル然ドモ當時ノ例格ニテ考ルニタトヘ人麻呂清門ノ人タリトモタヤスク三位ニ進ムベキニアラズ風土記ノ説信ズルニタラズ

辨云薨卒一死ナドイフ定ハモト令ノ法ニテ延喜式ヨリハ遐ニ已前ヨリノ事ナリ又古今集ノ序ハ淑望ナリ淑則ニハアラジ又風土記ノ説ヲ信ズルニ不足ト云ヘルハナルコトナレヲ上ニ此ニ説各

其理アリト云ヘルハ風土記ノ説ヲモ其理アリト云ルゴトキコユ

ルハイカバ

又人麻呂石見權守ニ任ズ或ハ石見又ニテ終ラレシナドノ説アトモ憑據ナレ高角山ハ海上ヘサシイテ嶋ニモ同ク後ニ崩テ海トナル程ノ處ナレバ石見守護職ノヲルベキ處ニアラシソノ上カモヤマヤイハニノマノ歌ヲ見ルニワビレキ獨居ノ跡ナルコト思ヘシ

辨云岡部公羽曰契冲僧ノ説ニ萬葉集第二日並知皇子尊薨時人麻呂ノ奉傷歌ハ持統天皇朱鳥三年四月ナリ是ヨリ前ニ石見國ヨリ別妻上京ノ歌アリ藤原宮トイフ下ニアリテ歌詞ニ黃楓葉ノチリノマガヒニトアレバ朱鳥元年二年ノ間ノ九月頃ナルベシ天武ノ朝ニ石見屬官ナドニテ下ラレタルニヤ大寶ノ頃ハ京ニアリテ其後又石見ヘ下リテ死タレバ持統文武兩朝ノ人ナルコトハ論ナシ同卷藤原宮ノ標下ニ折本朝臣人麻呂在石見國臨死時自傷作歌

又 初本朝臣人麻呂死時妻依羅娘如作歌トアル此二處ニ死ト
カケレハ六位バカリノ人ナルコト知ベシ今ノ法云ニ六位已下曰死テ
リスベテコレマデノ説考ノ趣モ專違フコトナシ又同卷ニ 高市皇子
殯宮ノ歌ノ返歌ニ舍人ハ送フトアレバ其頃ハ舍人ニテ其後石見ニ
任セラレタルナルベシ 上説百人一首ノ解ニ出タリ此説ヨコレ萬
葉考別記ノ説ハ小異ナリ下ニ論ズベシ 又古今集ノ序文ハ
正六位ノ通音ヲ以テ記セリト宗祇ガ説然モアルベシ又教子ナル三好義
英ガ云通音ニテ記サレタリトノ説一ウタリハナル事ナガラ事モアルベキ
ニ六位ヲ三位トシルサシコトハイカニトモ有ベキコトナラズサレバ本ハコノ
位ノ數ノ字ハ真名ヲ草書シタルヨリ紛レタルニハアラスカ數ノ字ハ
オノツカラ真名ニモ書ベク又草書スベキハ亦ヨリナリ之ニナトヤウ草
書ハイトヨク似タリト云ヘリ此考シカルベシ忠岑ノ歌ノ趣ナドヲ思

フニモ高位ノ人ニハアラサリシナリ石見國ノ屬官バカリノ人
ナラバ五位ニハ至ラヌナルベシ抑上代ノ六位ハ後世ノ六位トハ大ニ
異ナリ今時ノ位階ニ比擬セバ凡三位バカリニモ當ルベシ 人麻呂
タトヒ蔭子ノ出身ニモセヨ石見ヨリ起リテ六位ニモ昇リ國府ノ
官人ニモ任セラレタルハ高行異オアラズシテハ得難キコトナリ必
後世ノ格ト同ク思フベカラズ時代ノ趣ヲ可考コトナリ且古代ノ
官途正六位上ヲ難處トセリ此階ヲ越レバ五位トナル此故ニコ
ト、アルヨリ位階ヲ加ヘラル、コトアリテモ正六位上ニハ物ヲ給ヒ
テ昇進ノ代リトセララル、コト例ナリ五位ニ昇ルコトハ誠ニ殊ナル
勲功ナクテハナラヌコト古ノ國史ヲ見テシルベシ如此ナルユエニ
人麻呂モ正六位上ニテ終ラレケムコト思フベシ又岡部翁モ云ヘル

如ク 人麻呂ハ殊ニ勇武ヲ備ヘ學オアリシ人ト見ユルナリソ
ノ証ハ作り給ヘル歌ノ躰誠ニ其長歌ハ雲風ニ乘テ御空行龍
ノ如ク詞ハ大海原ニ八百潮ノ涌ガ如シ短歌ノ詞ハ葛城襲彦
ガ真弓ヲ引鳴サムガ如シ深キ悲ヲ云時ハ千早振武士ヲモ泣シ
ムレイツモ神世ノ古事ヲホノカニ詠イデ、其意バヘニ忠臣ノ操
ナヘ顯レタリ其上西度マデ 皇太子ノ舍人ニ補セラレタルヲ以テ
或藝練習セラレタルコト可推量ナリ不幸ニシテ二度マデ
儲宮ノ薨逝ニ遭テ時ヲ失ナハレシ事ヤ思フニ如此事トモ官
位昇進ノ碍リトハナリケルナルベシ然ルニ考ノ初ニ國史ニ傳ノ無
コトヲ論テ和歌ノニシシテ外ノ事業ナカリシ人ナルベシト云ヘルハ
未レキ論ナリ又石見權守ニ任ズ或ハ石見、女ニテ終ラレシナドノ

説ヲ攷ナル据証ナシトテ一向ニハスツマジキコト上ニ辨フル如シ但
シナルサマニ官名ナドヲサダカニハ云ヒガタキコトナルベシ又高
角山ト云ヘルハ鴨山ノコトナルベキヲ此山ノ岩根シマケルト詠玉
ヒレヲ以テ必此處ニ居住ノ事ナラデハ合ハヌヤウニ意得サテ其
處ハ後ニ津浪ニ崩レタルホドノ處ニテ鳴ニモ同キ地ナルベケレバ國
守ナドノ居ベキ處ニアラズト思ヘルハ最カタクナニ殊ニ上世ノサマヲ
トキマヘ又説ナリ國守ハ本ヨリ府ニ居モノナルヲヤサレドモ又イカ
ナル事ニヨリテ鴨山ノアタリニテ身マカルマジキニモアラズ此事次
ノ没處ノ條ニ論辨アリ見ルベシ又鴨山ヤ石見野ヤノ歌ヲ見ルニワ
ビレキ獨居ノ躰ナルコト思フベシト云ヘルハ殊ニ歌ヲモ得シラヌ
鄙論ナリ又此辭世トイフ歌モ本ヨリ 人麻呂ノ作ナラヌコトハ

麻呂大村
ノト多ク大和
名所國會
三三見エタリ
ナケルタリ

没處

イフモ今更ナレドヨシ姑ク 人麻呂ノ自作トシテアラムニモ
是等ノ歌ニ獨居トビ住ノ意ノ見エタルコトナシ

竹轉到梅ズルニ 人麻呂石見ノ高角山ニ終ラルコト其事跡アキラカニシテ諸書ニ
載タリ然トモ添郡哥塚ノコト清輔筆記ニモ著ルレバコレマタ後世ノ附會ニアラス然レ
ハ上ニ論ズル如ク 人麻呂都ヘノボリ都人トナリ妻子モ都ニアリテ 人麻呂没後ニ遺骸ヲ
太和返レ葬ルナラム靈龜三年猶名真人越後ニテ卒シ火浴レテ太和葛下郡ヘ返
シ葬ル近來其墓アバケテ墓誌世ニ出タリ又萬葉ニ土歌ノ娘子火葬泊瀬山時ト出雲
娘子大藁吉野時トノ 人麻呂ノ哥アリ 人麻呂モ火浴シテ泊瀬ニ歿シ葬リタルコトモア
ルキナリ但寢蓮ノ題ニ柿本明神トアリ此墓ノ処ニ 人麻呂
ノ祠アルコトヲキカズモシハ道春社トイハルガ 人麻呂ノ子ナリヤカシ

辨云石見國ナルコト論ナシ然ルヲ高角ノ地ト云ニツキ論ベキコト
アリ先萬葉集ニ 人麻呂在石見國臨死時自傷作歌トアルコノ在
ノ字ハモト京人ナルガ石見ニ於テ歿ニ臨マレシ時トイフ意ナリ等
閑ニ見過スコトナカレサテ府務ノ官人ナラバ國府ニテ死スベキ事

ナリ然ルヲ其六歌ニ鴨山ノ岩根シマケルトアレバ必其鴨山ノ邊ニテ
死給ヘルハウタガヒナシナレバ先其鴨山ノ地ヲ論スベシ或人云上代
高角浦鴨山鴨島ナド云ヒシハ北國通路ノ大湊ニテヨロシキ船ツ
キナリレヨシナレバ國府ノ官人ナド海路ヨリ往來スルハ難波津
ヨリ發船シ長門ノ海ヲ北ヘ旋テ此湊ヨリ上陸セシニテモアルベシ

長門國大津郡向津浦 人麻呂社緣起ニ云 關ノ北邊キ喜梅時 和銅三年多々良嶺
ヲ出西海ノ波濤ニ漂ヒ長門國大津郡與ノ入江ニ着給フ此処ノ絶景他ニ異ナリトテ
三年ノ春秋ヲ送りモヒヌ朝ナタナ向津ノ眺望ニ 向津ノオクノ入江ノ連ニ海苔カクア
マノ袖ハスレツ、サテ歳老テ後石見國高角ニテ終焉ニナムトシテ自悼テ哥ヲヨム
云々下畧今ヲ梅ズルニスベテ此緣起ニイヘル 人麻呂 讒言ニアヒテ左遷トイヒ又異國
ヨリ鬼神渡リテ調伏ノ為ニ筑紫ニ下リ至ヘルナド云ルハ例ノ跡ナシ言ナレド 人麻呂
ノ此処ニ泊王ヘルト云フハ猶クハ據アルコトニヤ又向津ノ與ノ入江ノ哥モイカニゾヤアレド
然傳説モ舊キコトニテ宗祇法師ガ長門國向津ニテ 人麻呂ノ詠ゼレ蹤ヲナガメテ
向津ノ海苔カク蚤ノ袖ニマタ思ハス濡ス我旅衣トカキオキツル色紙今ヲモ彼社坊大
願寺ニアリトゾナレド猶コノ宗祇ガトイフ物モイカニアラム此事ハ長門藩守部行
貞ノ記セルモノアリト我徒同筆由ノ
永安尚古ガイヒオコセタリ

倘然ラバ 人麻呂モ府ノ属カ又ハ臨時ノ詔使ナドニテ帰京ノ時
節此高角湊鴨山ノアリシアタリヨリ船出シ給ハムトスル間ニ俄
ニ病ニ羅リテノ事ニヤト云ヘリ又一説ニハ鴨山トイフハ古代ノ葬地
ニテ府ノ官人ナドモ在國ノ間ニ死タルハ此處ニ葬リシニヤト云ヘリ
今按ズルニ此後説ハ 孝徳ノ御世ノ制ヨリ墓處ハ諸國トモニ宜
定ニ所而收埋_レ不得汚穢散埋處タトアルヲ思テ歌ノレマケルト
イフ詞ヲ纂ト見レヨリ此説ヲナセリ然レドモ此説ノ如クニテハ
鴨山ノ岩根シマケルト作王ヘルハ國府ニテ病王ヘルホドノ作ニテ
我身一死タラバ鴨山ニ葬ラレムト兼テ宣ヘルト見ザレハ合ヒカ
ク、レサテハ鴨山ノ地高角ニテハ改シイカバナリ國府ヨリ高
角ノ地今道十餘里ヲ隔テ葬地アラムコトモイカニゾヤ宣定

一所トハアレドモ一國中必一所ト云ニハアラジ凡便宜ノ地方ニコソ定
ノラレケメナレバ此御歌ハ鴨山ノアタリニテノ作ナラデハ解難シ
又一説ニ風土記 是ハ上代ノ實ノ風土記ニ非ス
後人ノ集録セモノナルベシニ批バ鴨山ハ美濃郡益田城
山ヲイフ或ハ那賀郡濱田城山ヲ云トモイヘリト今又按ズルニ益
田城山トイフコト更ニ攬ナシ又濱田城山トイハ上代國府ノア
タリ近キ地ニシテコトニ石川トイフモ彼城山ノ麓ヲ流ル、川ノコト
ナドイフ人モアレバ改シ似ツカハレサレドモ今古現ニ 人麻呂ノ
祠ノ存在スルヲ以モ高角ノ地トスルコト動クベカラズ 今濱田城
山ノ傍ニ住
古ノ祠アリ其境内ニ人麻呂ノ祠アリ
何ノ世ヨリアリキタレルヤシラズ 熊臣今右等ノ諸説ヲ合テ尚熟
考ルニ上ニ或人モ云ヘル如ク今ノ高角ノ地古代ハヨロレキ船着ニ
テ湊口ニ鴨島トテツノ嶋アリテ其處ニ家居數百軒アリ其山

ヲ鴨山ト云梵刹ナドモアリテ中ニモ前濱後濱ト云フニ千
福万福トテニ大寺アリ 彼万福寺ハ萬壽大變ノ後益田郷ニ移徙テ今
ニ存シテ福寺ハ遂ニ廢シテ今空ク古高角ノ
海辺ニテ福寺渡トイフ川ノ名ニテミ
發レリ是即ソノ跡ナリトイヘリ 其外青樓花街軒ヲ並テ最繁華ノ
地ニテ北洋往還ノ泊船日夜ニツドヒテ大ナル湊ナリシガ 後一条帝
ノ御宇萬壽三年丙寅五月津濤ノ為ニユリ崩サレテ鴨山ナク
ナリシカバ舶入ノ便モ悪クナリテ遂ニ今ノ如キ地トハナレリシナ
ルベシ今現ニ古高角浦ノ川底海岸ノ汝中ナドニ礎石或ハ石塔
五輪ナドノ多ク埋レテアルガ皆古代ノモノナルニテ知ルヘシ 此處
ノ近
村久代村大喜庵ト云ニ画師雪舟ノ墓アリ此墓石ハ海中ヨリ拾ヒ出タル古石ナリト云此四ニテハ
右ノ外ニモ古キ埋石ヲ得テ墓ナドニ立ル者間多キナリ又井ヲ掘ニ地底ニ大木ノ横タハレ
ルガ有テ井ノ調ハサリシ
コトナドモアリシトゾ ナテ此車ハ古老ノ傳フル處ニシテ縁起ノ説ニ
モ符合セリナレバ上代ニハ此高角ノ地ニ遊女ナドモ有テ國府ノ官

人ナドモヲリフレハ逍遙モシ遊女ナドハ船路ヨリ府ニモ通ヒナ
ドモセシナルヘシ故ニ 人麻呂ノ忍妻モ此處ニ住シニヤ陸路十
餘里ヲ隔ツレドモ海上ハ船ノ往還頃風旱日ニ不過況マ常ニ繁
華ノ地ナラバ私妻アラムコト異ニ不足又 人麻呂ノ此地ニ病
シ至ルハ郷里ノ近地ナレハ母族ノ由縁ナド有シカ又ハ班田墾地
ナドノ政事ニテ此地逗留ノ間カ猶云ハゞ 人麻呂府ノ屬官ナ
ガラモ古モレ上文ノ如キ地ニテ海船ノ出入多クバヨリニハ官船ナ
モ出入スヘケレバナルスチニツキテ鑑務ノ事ナドモ多カルベケレバソノ
官ニテ即高角ニ居賜ヒケムコトモ又知ルベカラズ必此類ノコト
ナルヘシ故ニ哥ノ意モ予ヲ以テ見レバ鴨山邇キアタリニテツ
ノ病今々トナリ給ヘルマ、ニ直ニ其山ヲ枕ニ卷テト作セ給ヘル

ナリ此君ノ御心イツモカク高大ナルハ御生質ニテ萬世歌聖
ト仰奉ル所以ナリ必シモ常ニ葬スル山ナラストモ今死スベキ際
ニ其地ノ山ヲ作玉ヘルコト何カアラム且此高角ノ地毒々ノ由縁
ナトモ有ケルニヤト思ハル其由尚下文
ニ論フコトアリ此故ニ今予ガ此書ニハ舊
説ニ從ヒテ人麻呂ノ没處鴨山ノ地ハ今ノ高角ト定テ生涯ノ大
概ヲ辨フルモノナリ伴蒿蹊カ閑田次筆ニモ高角倭ノ古代繁華ナリレヨ
シ記セリ近年松崎碑文ニモコノ事ヲ記サレテ古老
ノ傳説今ハ凡治良ノ趣ニナリヌレ
ハ予カ説モトヨリ新意ニ非カリ然ルヲ人麻呂ハ元明天皇以
後致仕シテ石見ニ下リ高角山ニ隱棲シレビシキ獨身ノ病
床ニ臥シ山間ノ月ヲ吟シテ世ヲ終ラレシトヤウニ記シタルハ甚キ謬
説ナリ其ハ彼ノ辭世ノ歌ト云ヲ真ノ人麻呂ノ哥ト思ヒタルニ
ヤ此コト上ノ官位ノ条
ニモイヘリ合セ見ヨ此辭世ト云歌ハ極テ後人ノ附會三ノ云ニモ不足モ

ノナリ上句ハ從石見別妻上来時ノ長歌ノ反歌ナリ下句ハキ
ハノテ後人ノ口調ナリ且人麻呂致仕シテ石見ニ隱棲セラレ
ハ必妻ヲ京ニ殘ナルベキニ非ズ其上妻ノ歌ニ今日今日ト待ヨ
シナレハ必客中ニテ病死アリシコト論ナキヲヤ又俗説ニ
人麻呂殿上ニテ和歌ノ讒言ニ遭テ流竄ノ身トナリ玉ヘルナ
トイフモノハ無稽ノ甚キ殊ニ神聖ヲ汚瀆シ奉ル罪口舌ニ
掛ルモ恐アリ此条次ノ条
ト通考スヘシ

妻 立母 附作歌

辨云コレヲノ歌ハ下ニ拳テ云レバ此處ニハ略ケリ下效之

次ニ妻依羅娘子共人麻呂相別哥アリ云云萬葉集ノ次第ニテ梅ズレバ持統天皇
朱鳥ノ初ノ頃ナルベシ 賦賦十篇辨人麻呂入京ノ後輕皇子及武天惶長自王子

新田部皇子 高市皇子 忍坂部皇子
泊瀬部皇子等ト和哥ノ交アリ

辨云交ト云ヘルハイカニゾヤ西戎ニ隱者賢者ナド云ヘル者ドモ
ノ無赫ニ高ブリ驕ルヲ彼國ニテハ徳ヲ貴ムトカ云テナル無位
下賤ノ者ドモ、其國ニテハ高貴ノ者ドモニモ同等ナルホトヨリモ
コエテ立フルマヒスベテ貴賤ノ際モタチカタキ事アルソレヲ思ヒ
テ云ルニヤ六位バカリノ人ノイカテ皇子達ニ交ナド云ベキコ
トノアルベキヤ甚キ云ヒ過シナリ

又紀伊伊勢雷岳吉野ノ行幸ニ陪從セル哥アリ又近江石見筑紫ノ諸國ヲ遊
歴セル詠アリ皆萬葉集ニ見ユ 持統三年ノ頃ニ傳 草壁皇子哥アリ同十年
丙申七月 高市皇子殯宮之時ノ哥アリ其次ニ人麻呂毒死ノ後泣血哀慟作哥
ヲノス歌中ニカタニオケルニドリゴノコヒナクト云辨アレバ此毒ニ子アリシナリ又短
歌ニ云云此毒ハ上ノ依羅ニ非スレテ都ニテ聘シ母ナルベシ 文武天皇四年 明日皇母
殯宮時哥アリ其末ニ 人麻呂在石見國臨死時自傷作歌ト 人麻呂死時毒依羅娘子
作哥トヲ載ス 人麻呂ノ哥云云依羅娘子カ哥云云云 鴨山ハ高角山ノ名又カモ鳥トイフ次ニ
丹比真人擬 人麻呂之意報哥アリ云云右ノ歌意ニテ梅ズルニ 人麻呂都ヲ出テ石見ヘ下リ高角

山ニテ終ラレ依羅ハ都ニアリシト見ユ然レハ上ノ毒死ノ後ニ依羅ヲ都ヘ召取ト見エ
タリカク見サレバ萬葉ノ前後紛乱ス敦光ノ讚ニモ仕 持統 文武之兩朝餘文下ニ
トアレバ 元明以後ハ致仕セラレシト見エタリ 元明ノ和銅元年ヨリ人死ニ何故ニ石見ヘ多
リ高角山ニ獨スニテ終ラレシニヤ其緣由レルベカラス又辭世ノ哥アリ云云此哥ハ万葉集ニ
セス 人死家集ニ出
テ世ニアマ子ク知モナリ

辨云此處ノ非説ドモノ辨ハ前ノ没處ノ條ニ委ク云ヘリ併考テシ
ルベキナリ 人麻呂妻立サノコト岡部公羽ノ萬葉考別記ニ委
ク論ラハレタリ然ルヲ予亦吹カ論ベレ抑初ニ別妻上京セラレ
シハ契沖ノ説ノ如ク朱鳥ノ初トシテ其時ノ上京ハ妻ハ高
角ニ居リ 人麻呂ハ國ヲ符ヨリ立テ陸路ヲ出雲云ヘ出テ上
リ給ヘルナリ萬葉集二卷 枳本朝臣人麻呂從石見國別妻上京
時作歌二首并短歌
石見乃海角乃浦回乎浦魚等人社見良目齒

無等。人社見良目。能喚八師。浦者無友。縱畫屋
師。漁者無靴。鯨魚取海邊。乎指而和多豆。乃荒
磯乃上。爾香青生。玉藻息津。藻朝羽振。風社依
米。夕羽振。浪社來。緣浪之共。彼緣此依。玉藻成
依。宿之妹。子露霜乃。置而之來者。此道乃。八十
限。每萬改。顧為騰。稱遠爾里者。放奴益高。爾山
毛。越來奴。其草之。念之奈要而。志怒布良武妹
之門將見。雍此山。

反歌

石見乃也。高角山之。水際從我。振袖乎。妹見都
良武香。

小竹之葉者。三山毛。清爾亂友。吾者妹思別來
禮波。

今按ズルニ此歌ハ國府ヨリ立テ上京ニ給ヘル日ノ作ナリナテ古
ノ國府ハ今那賀郡濱田城下ヨリ東北一里餘ノ地ナリ
云蓋國府ノ訛ナリ 角浦ハ和名故ニ那賀郡津農トアリ今都農津ト云
地ナリケニモ此海辺ノサマヨ浦モナレ猶モナレト云フベキナマナ
リナレバ 人麻呂此処ノ浦曲ノ状ヲ覽テ彼ノ高角湊ノイ
カニナド思シツケ玉ヘルハアハナリ和多豆乃トアル句岡部翁ノ
考ニモ爾岐多豆乃ト訓テ論アレトモ皆非ナリ予先ニ考ヲ
見テ即那賀郡渡津ノコト、シテ此句ヲ四言ノ句トス
其後畧解ヲ見ルニ鈴屋翁既ク此説アリ渡津村ハ國府ヨ

リ五里バカリ江ノ川ヲ渡リテ即海辺ナリ此磯コトニ荒磯
ナリ今此村ノ並ニ塩田ト云村アリ其浦辺ヲ荒磯ト云ヨシ郷田ヨリ出雲坂マデノ海辺ノ地名ヲ
 記タレモ二見エタリナラバ哥ニ荒磯乃上トアルモ即地名ニテ今二其名ヲ存セルナルベシ
 但シカ、ル事ニ後人ノ附會多ケレバ此哥ニヨリテ
 其名ヲ設タルモ知ルベカラスサレド今世ノ專地名ニテ有リ 玉藻成依霞シ妹トイフ句
 ヨリ此皆高角里ニ殘シ置レタル妻ヲ思ヒヤリ給ヘルニテ誠ニ其アタリ
 ノ海辺ヨリハ如斯モ思シツケ玉フヘキ地ノ秋勢ナリ風コソヨ
 ラメ浪コソ来ヨレト作セ給ヘルヲ見レバ此婦ヲリフシハ
 舟ニ乘テ来シコトナドアリシニヤ然ル故ニ殊ニ風波ヲ見テ
 感有シナルベシ又反歌ニ高角山ノ木際ヨリトハ 人麻呂ノ
 道ニ出テ奮玉フ御衣手ヲ妹ハ高角山ニ登リテ見返リ
 ツラムカト作セ給ヘルナリ此地高角ヲ距コト行程十五六里
 バカリナルヲ如此山ダニ靡カバウチ見ヲタシモスヘキ状ニ思シ

ケムシカモ打アテ、靡ケト宜ヒカケレ御心ザマ雄々シキ位モ
 アラハレテイト畏シ又一首ハ
 解鞆經。石見乃海之。言佐敝久。辛乃埼有伊久
解。イソ。鞆。イソ。經。石見。乃。海。之。言。佐。敝。久。辛。乃。埼。有。伊。久。
 里爾曾。深海松。生流荒磯。爾曾玉藻者。生流玉
里。爾。曾。深。海。松。生。流。荒。磯。爾。曾。玉。藻。者。生。流。玉。
 藻成。靡寐之。兒乎。深海松。乃深目手。思騰左。病
藻。成。靡。寐。之。兒。乎。深。海。松。乃。深。目。手。思。騰。左。病。
 夜者。幾毛不有。延都多乃。别之來者。肝向心乎
夜。者。幾。毛。不。有。延。都。多。乃。別。之。來。者。肝。向。心。乎。
 痛念。乍顧為騰。大舟乃渡之。山乃黄葉。乃散之
痛。念。乍。顧。為。騰。大。舟。乃。渡。之。山。乃。黄。葉。乃。散。之。
 亂爾妹。袖清爾毛。不見孀。隱有屋上。乃山乃自
亂。爾。妹。袖。清。爾。毛。不。見。孀。隱。有。屋。上。乃。山。乃。自。
 雲間。渡相月。乃雖惜。隱比來者。天傳入。日刺奴
雲。間。渡。相。月。乃。雖。惜。隱。比。來。者。天。傳。入。日。刺。奴。
 禮丈夫。跡念有吾毛。敷奴乃衣之。袖者通而。沾
禮。丈。夫。跡。念。有。吾。毛。敷。奴。乃。衣。之。袖。者。通。而。沾。
 奴。

反歌

音駒之足搔乎速雲居曾妹之當乎過而來計類。

秋山爾落黃葉須臾者勿散亂曾妹之當將見。

今按ズルニ岡部翁云此度ノ上京ハ朝集使ニテ假ニ上リ給ヘ
ルナルベシ其ハ十一月一日ノ官會ニ遇ナレバ石見ナドヨリハ九月未

十月ノ初頃ニ立ベシト此説可然ナリ辛崎ハ石見名所集

濱田藩松平新情ニ通磨郡宅野トアリ此海辺ニ近ク今唐嶋ト云アリ樹木モアリテ官林ト云入ノ撰ナリナリトゾ又其処ニ孟巖ト云地モアリモシコレ

ニ依バ哥ナルモ上ト同ク地名トモスバヤ又其東ニ遠カラズ長ク海へ突出タル地ヲ大浦ノ崎ト云フ下ノ海辺畧圖ト合セ見ルベシ此説モシ據アラバ

歌ノサマニ能カナヘリ其ハイカニト云ニ前ノ一首ハ存ヲ立シ

日ノ朝ノ作ナリ此一首ハ其日ノ夕昏ノ作ナルベシ渡ノ山

八上山ヲ岡部翁ハ邑智郡渡村矢上村ナリト定メラレタリ今熊

臣考ルニ必邑智郡ニ非シ人麻呂ノ歸京此度ハ朝集使ニモセヨ

任限ノ歸京ニモセヨ國府ヲ立テ通磨郡安濃郡ヲ歷テ出雲

路ノ方ヘイデ、上リ給ヘルナリ渡村矢上村ナド云地ハ今邑智郡ニア

レドモソハ安藝備後ノ方ヘイヅル道ニテ古代ノ驛路ニ非ズ官人ハ間道

ヲ經ベギニアラズ必驛路ヲ通ルベシ今那賀郡江ノ河近辺ニ八神

村アリ若クハ此アタリヲ作給ヘルカ故古代ノ驛路ヲ考ルニ出

雲國ヨリ入来テ波禰託濃樟道江東江西伊甘トアレバ人麻呂

モ存ヨリ此驛路ヲ過玉ハムニマヅ伊甘ハ國府ノ近辺ニ式内伊甘神

社アリ此アタリナルベシ角ノ浦モ其アタリ遠カラズ江西ハ江ノ川

ノ西ナレバ今ノ郷田村ノアタリナラム江東ハ川ノ東ナレバ今ノ大

追考或云小
 濱ト云地ノ近
 邊ニ僅ナリ地
 名ニ樟道ト云
 名遺レリト云
 又和名抄ニ此
 郡ニ梓道ト云
 アリテツリ訓
 リテモ都治村
 アリ尙久延喜
 式ノ樟道梓
 道ノ誤ニアラ
 尤カ尚ヨク尋
 べレ

田村此二村ノ名ハ供ニ江西江
東ノ訛轉ニテハナキカ 渡津村ノアタリナルベシ八神村モ此アタリ遠カラ
 スナテ樟道ト云名今モ有カレラズサレドモ是必江ノ川ヨリ託農
 マデノ間ナルコト知ベシ思フニ今福光ト云處若クハ樟道ノ訛轉ニ
 テハナキカ玖須美知布玖美都音ノ近ク似タルナリ教子水津鹿臣云樟道
ハ仁万村ノコナタ馬路
村トノ間ニ今榎野路村ト云アリ其処ノ濱路ヲ安スバ琴ヲヒク音ノスルニヨリテ俗ニ
琴ノ濱トモ嚙濱トモイフ其間凡二十町可モヤアラムコハ已自往來シテル処
ナリサテウガチタル説ナガラ神子路ハ若ハクスレキ 且此アタリ土人言語常ニナ
 マリ多ケレバ音ノ轉ゼルモ知ルベカラズ託農渡禰トモ今現ニ其地
 名アリテイヅレモ海邊ナリ羽根驛ヨリ出雲へ通フ道古モ今ト同
 シカリシニヤ其ハ不知サテ誠ニ云ハ渡山ハ彼江ノ川東岸ヲ過テ
 渡津塩田ナド云地アリテソレヨリ淺利村へ越ル間ノ山坂ヲ今淺利
 中山ト云尙コレヲ作給ヘルカイカニト云ニ江ノ川最大ナル川ナレバ

是ヲ渡リタル状ヲ以テ渡津ト名ヅケサテ其ヲ歌ニハ和多豆乃ト作
 セ玉ヒヤガテ其處ノ山ナレバ渡リノ山トモ作給ヘルニヤ上文ニ云ヘル
 幸崎モシ宅農ノアタリナラバ殊ニ顧タル状ナレバ渡ノ山ニ黄楓ノ
 散ト云八神山ニ傾ク月ヲ云ヘル譬喻ナガラ能地理ニ合ヒタリ
 雖然マタ歌ハ適ニ見ヤリテモ作ベケレバ必又過ル道ナラズトモアル
 ベシサテ上ノ哥トモノ意ヲ考ルニ此妻必オシ暗タル夫婦ニハ非
 ズシテ里隔タル私妻ナリ此女高角ニ任シコト上ノ反哥ニテ
 論ナレ國府ヨリ遙ノ里程ヲ歷テ忍妻アラムコト如何ニト云
 人モアルベケレドモ其ハ上文ニモ論ゼシ如ク舟ニテ往來セバ私
 妻ハアルマジキニ非ズ且數度モ會給ハヌ状ナレバ道程ノ遠カラ
 ムモ推量ルベシ或説ニ此女ヲ依羅娘子ナリトスルハ萬葉集ノ

此次ニ依羅娘子共 人麻呂相別歌一首

勿念跡君者雖言相時何時跡知而加吾不意有年。

ト云歌ヲ載タレバ據ナキニモ非ズ岡部翁ハ此娘子ハ京ニ殘居ルホド 人麻呂假ニ朝集使ニ上リテ會タルガ又別レ下ル時ノ哥ナリト云レタリ今按ズルニ此説イカニゾヤ思フニ上ノ長歌ニ作レタル高角ナル女ノ哥トセムカ然ラバ依羅娘子モト高角ノ人ニテ初ヨリ 人麻呂ノ相識儿女ニヤ 姓氏錄依羅翁祢山城 皇別ニアリ然レドモ此娘子石見國ニ居住スルコトイカナル所由カアルベキ一尙ナレトハ云ヒ ナテ此勿念跡ト云歌ヲ作シハ 人麻呂石難キコトナリ 人麻呂ノ類ニモヤアラム 見ノ任滿 此石見ヨリ妻ニ別テ上京セルハ任滿テノ上京ナリマ又ハ外ニ車アリテ石見ニ下リ居タルニヤ又ハ 人麻呂始テ出京此論ナリノ時ナリヤ入テ是ニハ定シガタキ テ歸京ノ時ニ作シナルベシ然ラズハタトヒ岡部翁ノ説

ノ如ク京ニ殘居本妻ノ歌トシテモ相時何時跡知而加トハイフマシキナリ任ハ限アル歲月ナレバ是必京ノ本妻ノ作ニハアラジ因テ熟考ルニ初ニ依羅石見國高角邊ニ住シ人ニテ 人麻呂在國ノ間ニ私通シ 人麻呂朝集使ニテ假ニ上京ノ時ニハ上ノ二首ノ長哥ヲ作玉ヒ 人麻呂任終テ永キ別ノ歸京ナレバ此勿念跡ノ哥ヲバ依羅ノ石見ニ殘居テ作ナルベシ 但シ萬葉集ニ上ノ長哥ノ下ニヤガテ此哥ヲ次第タルト長哥ノ歎ノ甚ク切ナルヲ以テ見レバ共ニ任滿テ永別ノ時ノナルモシルベカラズ此論モアルベキナリ 然ルヲ 人麻呂京ニ歸テ後嫡妻ハ死レケル 任國ノ間ハ嫡妻ノ京ニ殘居シコトハ論ナレ 故ニ初石見ニテ通シ女ナレバ依羅ヲ京へ召上セテ後妻トナシタルガ其後再度 人麻呂石見ニ下リテ病死セシ時ハ依羅又京ニ殘留テ今日今日ト我待君ハノ歌ヲバ作シナルベシ又同卷挽哥ニ 人麻呂妻死之後泣血哀慟作

歌トテ長哥二首アル始ノ一首ハ 人麻呂年弱キ時京ニ在シホ
ド恐テ通シ女ノ死セリナリ次ノ一首ハ右ニイヘル 人麻呂石見ヨ
リ帰京ノ後ニ本妻ノ死セリナリサレバ岡部翁端書ヲ改テ
析本朝臣人麻呂所竊通娘于死之時悲傷作歌トセラレタル
ハナル事ナリ其一首

天ア飛ト也ヤ。輕カ路ミチ者ハ。吾ワ妹イモ兒コ之ガ里ナド爾ニ思シ有レ者バ。忽タ欲ク見ル
騰ト不マ止マ行カ者ハ。人ヒト目メ乎ヲ多ホ見ミ。真マ根ネ久ク往カ者ハ。人ヒト應シ知ル
見ミ。狹ヤ根ネ葛カ後ノ毛モ將ア相ム等ト。大オ船ネ之ノ思オモ憑タ而テ。玉タマ晴ハ磐イハ
垣カキ淵フチ之ノ隱コ耳ミ。慈ニ管ツ在アル爾ニ。度タ日ヒ乃ノ。晚オシ去ク之ガ如ド照テ月ツキ
乃ノ。雲クモ隱カ如ド。奧ウキ津ツ藻モ之ノ名ナ。疾ヒ之シ妹イモ者ハ。黃ワウ葉エフ乃ノ。過ス伊イ
去シ等ト。王クニ梓ソ之ノ使ツカヒ之ノ言イハ者ハ。梓ソ巧チカ聲オト爾ニ聞キ而テ。將イ言ハム為ス

便ベ。世セ武ム為ス便ベ不レ知ル聲オト耳ミ乎ヲ聞キ而テ有レ不レ得ズ者ハ。吾ワ戀コイ
千チ重ヘ之ノ一ヒト隔ヘ毛モ。遣ナ悶メ流ル情コ毛モ有レ八ヤ等ト。吾ワ妹イモ子コ之ガ
不ヤ止ズ出デ見ミ之シ。輕カ市チ爾ニ。吾ワ立タ聞キ者ハ。玉タマ手テ次ジ。畝ウネ火ヒ乃ノ
山ヤマ爾ニ。喧ウツ鳥トリ之ノ音オト母ハハ不レ得ズ聞キ。玉タマ梓ソ道ミチ行ユク人ヒト毛モ。獨ト谷ヤ
似ニ之シ不レ去ク者ハ。為ス便ベ乎ヲ無ク見ミ。妹イモ之ガ名ナ喚コヒ而テ。袖ソデ曾ソ振ル
鸛ツル。

短歌二首

秋アキ山ヤマ之ノ。黃ワウ葉エフ乎ヲ茂シ送マ流ル妹イモ乎ヲ將マ求ム。山ヤマ道ミチ不レ知ル母ハハ。
黃ワウ葉エフ之ノ。落チ去ク奈ナ倍ヘ爾ニ。玉タマ梓ソ之ノ。使ツカヒ乎ヲ見ミ者ハ。相アヒ日ヒ所オモ
念ホユ。

岡部翁ハ此忍妻ヲ悲メル哥ドモハ石見任國ヨリハ遙ニ前ナリト

云レツルハ實ニ然ルコト、思ハルナリ其次ナルハ是モ端詞ヲ改テ
折本朝臣人麻呂妻之死後悲傷作歌トセラレ

打蟬等念之時爾取樟而吾二人見之趨出之
堤爾立有觀木之已知暮智乃枝之春葉之茂
之如久念有之妹者雖有憑有之兒等爾者雖
有世間乎背之不得者蜻火之燎流荒野再白
歎之天領巾隱息自物朝立伊麻之氏入日成
隱去之鹿齒吾妹子之欣見爾置若見乃乞泣
每取與物之無者鳥穗自物腋挾持吾妹子与
二人吾病之枕付孀屋之内爾晝羽裳浦不樂
晚之夜者裳氣衝明之嘆友世故為便不知爾

意友相因乎無見大鳥羽易乃山爾吾意流妹
者伊坐等人之云者岩根左久見手名積來之
吉雲曾無寸打蟬跡念之妹之珠蜻髻鬢谷裳
不見恩者

短哥二首

去歲見而之秋之月夜者雖照相見妹者彌年
放
袞路乎引手乃山爾妹乎置而山徑往者生跡
毛無

今梅ズルニ此哥ハ岡部翁ノ云レシ如ク正シク本妻ノ一死ヲ悲
ノルナリ此妻ニ子アリシヨシナルニ其稚兒イカニナリ又ルニカ

今知ガタレサテ後依羅ヲバ娶リ給ヘルナルベシ但シ依羅モ私
聘ナリシヤ其ハ不可辨トイヘドモ再度下向ノ時京ニ殘居
シ狀ナレバ後ノ本妻ニテモアリ又ベシ任國ニ妻ヲ携フルコトモア
リシカドモ大概ハ不携往コトナリサテ同卷同部右ノ哥ノ上
ニ載タル 日並知皇子尊殯宮之時歌一首並短哥 朱鳥三年四月ナリ
獻 泊瀨部皇女歌一首并短哥 明日香皇女木嶋殯宮之
時歌一首并短哥 文成四年四月ナリ 高市皇子尊城上殯宮之時歌一
首并短歌 持統十年七月ナリ 吉備津采女死時歌一首并短哥讚岐狹岑
島視石中死人歌一首并短哥同三卷雜哥ニ載タル 天皇御遊
雷岳之時歌一首 長皇子遊獵路池之時歌一首並短哥羈旅
歌八首獻 新田部皇子歌并短哥從近江國上來至宇治河以作

哥一首下筑紫國時海路作哥二首此外挽歌ニモ見香具山屍
悲慟作歌一首土形娘子火葬泊瀨山時哥一首溺死出雲娘子
火葬吉野時二首是等皆從石見國別妻上來テヨリ後ノコ
トナリ何モ年序ノ知ベキ哥少ナレバ詳ニ明ノ難シトイヘド
モ其大畧ハ推考ベシカクテ 枳本朝臣人麻呂在石見國臨死
時自傷作哥トテ
鴨山之磐根之卷有吾乎鴨不知等妹之待下
將右。
其次ニ枳本朝臣人麻呂死時妻依羅娘子作哥二首
且今日且今日吾待君者石水貝爾交而有登
不言八方。

直相者相不勝石川爾雲立渡禮見乍將偈。

今梅ニ此哥ドモノ意ニテモ 人麻呂ハ致仕隱棲ノ人ナラズ
在官ノ人ナルコトヲ可察ナリ任ハ限アル年月ナレバ今日
今日ト帰京ヲ待ベキナリ石川ハ今高角川大渡ト云川ナ
リト古来ノ傳説ナリ坂ハルカナル石川へ雲ナリトモ立渡レサ
ラバ其雲ヲナリトモ彼處ニテ失レ人ノ形見ト見テ慰ントイハ
雲ハ七人ノ煙トナリテ立登リタルヨリ思寄タルナリ遙々ト
京ヨリ思ヒオコセタル狀ノ殊ニアハレナリ是ヲ以モ此娘子昔
日高角ニ住シ人ナルベキコト思フベシ如是見ザレバ石川ヲ誦ルコト
詮ナシ其次ニ丹比真人名擬 人麻呂之意報歌アリ
荒浪爾緣来玉手枕爾置吾此間有跡誰將告

天離夷之荒野爾君乎置而念乍有者生刀毛
魚

略解二千蔭云是ハ依羅娘子が意ニ擬テ作レリト見ユトアリ
此後ノ唱和ニテイヨイヨ依羅ハ京ニ殘居シコト明著ナリ岡
部翁考ノ別記ニ 人麻呂ノ毒毒前後四人カト云レシガ今
予が説ニテハ三人ト為ベシソハイヅレニシテモ且レソモ々々上件
ノ如キ考ナリテ予ハ今 人麻呂ノ石見在國ヲ二度ト定シ
モノナリ岡部翁ハ在國ヲ唯一度トセラレタル故ニ予カ説ト
女異ナル所アリソハ上文ニモ種々イヘル如ク初度ハ府ノ屬
官ニテ下リ其時ノ上京ハ朝集使ナドナルベクサテ此國ノ任
終テ後在京ノ官ニモ年序ヲ経テ筑紫ニモ下リ且從駕遊歴

テ享保八年一千年ノ正忌トテ宣明位記ヲ賜シナリ拾遺抄ニ人麻呂ハ天智天皇
之時之人也トカニニ載ル從石見國別妻上來時哥コレ朱鳥元年二年頃ニシテ草壁
皇子薨時ノ哥ハ朱鳥三年己丑ノ車ナリ然ラバ天智天皇ノ時ニ生レテ弱
冠内外ニアタル其ヨリ神龜元年ニ終ラルレバ歳六十内外ナルベレコノ外生齡ニモ
異説アレドモ妄誕ニシテトルニタラズ○高津ノ社ニハ八月朔日ヲ人麻呂ノ
生日トナシ三月十八日ヲ人麻呂ノ忌日トナス生日ノコトハ車實ヲシラ
ス三月十八日ヲ忌日トスルコト徵書記清岩茶話ニ曰三月十八日
人丸ノ忌日ニテ昔ハ和哥所ニテ毎月十八日ニ哥ノ會有レト是ヲ證也

辨云岡部翁云 人麻呂ハ岡本宮舒明天皇ノ頃ニヤ生レツラム

藤原宮ノ和銅ノ初ツ頃ニ身死リシト見エタリ萬葉集二卷

挽哥ノ但馬皇女薨後云々此皇女和銅元年六月薨ノ下ニ數首アリテ後

此人在石見國臨死云々ト載セ其次ニ和銅四年ト載テ他人

ノ哥アリ同三年奈良
京ウツサレタリスベテ此人ノ哥ノ載タル次序モ凡和銅

ノ始マデナリ齡ハマツ朱鳥三年四月日並知皇子尊殯宮ノ

時此人ノ奉導哥卷ニアリ陰子ノ出身ハ次一ノ年ヨリナル

ト此哥ノヤウトヲ思フニ此時弱クトモハ四五ニヤアリツラム假

ニ如此定置テ藤原宮ノ和銅二年マデヲ數フルニ五十二至

ラデ死シナルベシ此人ノ哥多カレドモ老タリトキコユル言ノ

無ニテモ知ラル已上考ノ別記ノ説ヲ摘畧ス尚委クハ彼書ヲ見ルベシ又
上ノ官位條ニ拳タル同翁ノ百人一首解ノ説ハ小異アリ予

ハ前説ニ從フモノナリ朱鳥ノ始既ニ石見ニ任シテ居ツレバ年止四五ヨリ内ニハア
ラジ年月タシカニ可知哥ノ見エタルコト朱鳥三年ナレ從石見國別妻上來
ノ哥ナドハ實ハ何年頃
トモ定ノカタキモノヲヤ今按ルニ人麻呂年數ノコトハ岡部翁ノ説

可然ナリ俗説ノ如ク人麻呂モシ七十餘マデモ長生セラレバ

老後ノ哥モ有ベキニ老年ノ作ト思レキハ絶テナケレバ必和

銅ノ頃ニ死給ヘルナム朱鳥元年ヲ九八九トシテモ五十有

餘ニスギズ但古今集序ニ奈良朝 辨本人麻呂トアリ

元明天皇和銅年間ニ死レタリトスル時ハ奈良朝ト云ムモ可

ナリ岡部翁萬葉集寧樂宮ノ標ヲ和銅元年ノ處ヘ入ラ
レレ心バヘヨ併考テ辨フベキコトナリ然ルヲ古人多ク此序
ヲ疑ヒタルハ萬葉ニ載ル歌多ク藤原朝ニアタリ且在石見
國臨死ト云哥モ藤原宮トアル下ニ叙タル故ヲ以テナリ又敦光
讚ニ云々大概ニテ云ヘルナラムト考ニ云ルハ謬ナリ敦光ノ
讚ハ其ムネト仕ヘ奉ラレシ時ヲイヘルナルベシ其ハ新田
高市之皇子ト聯句ニイヘルニテモ知ルベシ但奈良朝マデ
モ在セシ人ナレバト云ルハ例ノ元明已後ハ致仕セラレシ
ト見ユトイヘルト同意ニテ非説ナリ人麻呂死期マデモ隱
棲ナラヌヨレハ上ニ条々ニ論ヘルガ如シサレド没年ノコトハ所詮
國史ニ載ナレバ愷ナルコトハ定ムベカラズ又人丸秘講抄ト

云書ニ 人麻呂卒去歲四十二書レハイカナル據アリテ書
シニヤ此外古來諸説多ケレドモ皆拠トナシ難シ唯岡部翁
ノ別記ノ説ノ三稍當レルニ邇シ大凡五十許ノ享齡ト見ユ又
没日ノ事ヲ神龜元年三月十八日トセル高角社二十八日トスルコトハ此社説ハ其カニ人麻呂没日
ノ始ヨリ鴨山ニ祭リタル隨ニテ萬壽大吏ノ後松崎ニテモ同シ月日ニテ祭リシナルベシ
ハ今モヤガテ古ヨリ祭リ傳ヘシマナルベシサラハ是實ニ正キニテモアルベシ没日トシテ
祭ムニ日ヲ改ムベキニアラザレザリ林氏ノ説清岩茶話ノ説共ニ本據ヲシラネド 朝廷
ニモ三月十八日ノ忌日又神龜元年ノ説ヲ用ヒサセ給フコト、見
エタリ長井氏ノ天平元年トイヘルモ本拠タシカナラズ

墳墓

附祠廟

此軒觀石見國高津高津祠廟高津ニ於本大明神ノ祠アリ今茲碑ヲ立テ余ニ銘文ヲコハル其
事文中ニツブサニ載ヌ又播州明石ニ祠アリ林学士ノ碑文アリ未知何世何人之所建ト云
リ増鏡ニ人麻呂ノ廟播磨大倉谷ノ側ニ在トアリ明石ノ祠ハコレヲウツレタルニヤ又保能々々
トノ哥アルユエノ趣向ナルベシ又太知添郡泊瀬ノ辺ニ人麻呂ノ墓アリ土人コレヲ哥塚ト

云近世百拙禪師碣文ヲ撰ス其中家隆講式ノ石上寺旁建一草堂以葬焉身理龍門名
室鳳闕ノ語ヲ引タリ顯昭法師ノ人丸勳文ニ曰藤原清輔後三條院御代ノ人袋草紙曰嘗
過太和關古老言添郡石上寺傍有祠號春道社祠祀寺號祈本寺是 人麻呂所建也祠
前小塚名 人麻呂墓清輔往觀之所謂祈本寺礎石僅存 人麻呂塚高四尺許因
走幸都波婆勒曰 祈本朝臣人麻呂墓顯昭按 人麻呂汝于石見豈移其遺骸於太和
耶如平惟仲卒于幸府移其屍于洛東白河顯昭勳文云未詳今案人麻呂墓顯昭按
人麻呂ノ墓和別泊瀬ノ旁ニ在于俗其地ヲ歌壇ト呼トアリ又玉葉集ニ 人麻呂ノ墓ニ
卒都波婆ヲ建ルトテ書附ハル清輔朝臣 世ヲ歷テモ食ニカリケル契コソ若ノ下ニモ朽セザリ
ケレ同シ墓タツネケルニ 柿本明神ニ詣テ讀侍リケル菫蓮法師
奮キ跡ヲ苔ノ下マテ尋ズハ殘レル柿ノ本ヲ見マシヤ

辨云 人麻呂臨死ノ時ノ御歌ニヨリテ鴨山ニ廟ヲ建テ奉祀
セシハ實ニナルコトナリ然レドモ此處御墓ニテハナシ古來相
傳テ 人麻呂自作ノ木像ヲ安置セシトイハバ骸骨ヲ埋葬
シタル地ニ非ズ是ハ初ヨリ御靈ヲ留祭タル御祠ナリ考ニ
云ルガ如ク添上郡櫻本村トイフニ祈本寺ト云寺アリ其處
ノ田中ニ今モ有哥塚ト云モノ是真ノ御墓所ナルヘシ其

故ハ此君本太和ノ祈本氏ノ同族ナルコト論ナケレバ石見ニテ死

去ノ後其遺骸ヲ此處ニ移シ葬シナルベシ大和名所圖會ニ載ルトコト
下郡祈本村ニ現影寺ト云禪

寺アリ寺内ニ哥塚トイフ有テ 人麻呂ノ墓ナリト云傍ニ碑石アリテ林氏ノ撰記ノ文ヲ
鐫タルヨシ載タリ其畧ニ曰云々大和國添郡初瀬石上之邊祈本寺有 祈本太夫人麻呂
之墳世後時晉基趾運藏曾聞藤清輔云々和別郡山城至日別太守源君信之一日
語予曰其領内屬下郡祈本村有 人麻呂之墳土人傳稱 人麻呂生于茲故後人建
墓也蓋自歌壇所移葬乎今已荒廢僅存舊礎是以修其寺院建小石欲垂不朽也諸記其事
太守初鎮播州明石城浦畔以有 人麻呂祠堂建碑請詞於我先人弘文學士詳記履歷今
又修其墳墓可謂能知 人麻呂者也自然之好因不亦奇乎嚮雖有清輔長明然不遇太
守起慶之舉則誰問其跡尋其風哉明石不遠朝霧接影 人麻呂之冢息于此茲
于彼長濟千歲之美也亦是太守追遠之一端乎其於事業者民德歸厚者可以期
焉乃誌于碑陰為後證天和元年辛酉十月中旬整宇林巒直民甫識トアリ是ニ
蓋自哥塚所移葬乎トアリサレド是柿本村ノモ古ヨリ言傳タルコトナラバ其本末ハ
今實ニハ定メガタキコトカサテ此藩君ノ碑ヲ二處マテ建給ヒシハイトイト有難キ
御志ナリケリ矣家今ハ信濃國 但祈本寺ヲ 人麻呂ノ建シトイフコ
トハイカニアラム人麻呂ノ為ニトテ親
族ナドノ立シモ有シサレド亡妻ナドノ為ニトテ建ラ
レケムモ知ベカラズ此處ニモ今小社アリ是ヲ 人麻呂之社ト

云ナテ折本寺イト小庵ナリ又猶葉和歌集ニ折本ノマ
ウチ君ノ石上ノ墓處ニテ人々歌誦侍リケルニ前權僧正範
玄 吉野山櫻ヲ雲ト見シ人ノ名ヲバ苔ニモ埋マザリケ
リ又考二月正寺ノ祠ノコト微朗ト明石浦トイフ哥ニツキテノ
趣向ナルベシトアリサレド此哥ハ 人麻呂ノ作ニアラス人麻呂ノ哥トテ代々ノ撰集諸書ニ出ルモノオホシ此人ノ哥ハ万葉集ノ外ハ真ナルモノヲサナナシ熊臣別ニ人麻呂一世ノ哥ヲ集テ一卷トセリ且論辨註解ヲ加フルモノアリ此明石祠廟碑文ニモ其祭り始シ所由ハ詳ナラス此他ニモ 人麻呂ヲ祭ル祠諸國諸處ニ多ケレドモ此自後ニ祭リタルナラム高角祠ハ上代ノ鴨山ノ祠廟ヲ移シ建タルナレバ寂古跡ナリ戸田郷語家ガ祭ル所ノ祠モ亦殊ナル古蹟ニシテ何世ニ祭ル初シト云コトヲシラネド是必 人麻呂死去ノ時ヨリ祭ル

祭祀

モノナルベシ其ハイカニトイフニ語家ガ傳説ノ如ク 人麻呂
孩提ノ時養育セラレ給ヒシ由縁ナド有ケル故ニ人麻呂
在國ノ間ニ身死王ヘバ殊更ニ此家ニ其御靈ヲ祭祀ムコト宜
ナルコトナリ

附影像

村行表ヨリ粟田讚岐守藤原兼房和哥ヲ好ニ常ニ人麻呂ヲ念ジケルニアル夜ノ夢ニ梅光
子リニテテ壺ノ如クナルニ人年高ガ直衣ニ薄色ノ指貫紅ノ下ノ袴ヲキ烏帽子ヲシ
テ左手ニ紙右手ニ筆ヲモチテ沈吟スル有様ナリ誰人ニカト思フニ此人云ヤウ我ハ
人丸ナリ君カ深志ニ感テ形ヲアハスト夢ナシテ其圖ヲ画セテ常ニ拜ミケルガ其驗ニ
ヤ先ヨリモヨキ哥ヨマレケリ終ニ 白河上皇ヘ獻シ鳥羽ノ宝庫ニ納ラレ、ソノ後修
理太夫顯季奏請シテ画師信茂ニ寫サシメ大學頭敦光ニ讚ヲコヒ神祇伯顯
仲ニ書セテ影供ヲ設ケ哥席ヲ開キ明石朝霧ノ哥ヲ高吟シテ宴ヲ終ケル
トナリコノ草古今著聞集並ニ十訓歌ニ季ク載タリ敦光ノ讚ハ續本朝文粹ニ出
ス其文ニ曰大夫姓折本名 人麻呂蓋上世之歌人也仕 持統文武之聖朝遇 新田
高市之白王子吉野山之春風從仙駕而獻壽明石浦之秋霧思扁舟而綴詞誠是六義
之秀逸萬代之美談者歟方今爲重幽玄之古篇聊傳後素之新樣因有所感乃作
讚焉其辭曰和歌之仙稟性于天其才卓爾其鋒森然三十一字詞華露鮮四百餘歲

来采風傳斯道宗匠我朝先賢涅而不緇之彌堅鳳毛女彙麟角猶專既
謂獨步誰敢比肩○又一說ニ 後鳥羽院ノ御宇信實朝臣ニ 人丸ノ像ヲ画
カ、セモフニモトヨリ繪形モナカリシユニ信實齋居シテ深ク念ジケレバ神影忽現
シテ其ヲ寫テ奉リケレバ慶感ガヤリナク月次影供ノ御會アリテ阿波國里ノ畫
ト云フ処ヨソノ料ニアテラル因テ里畫ノ尊影ト稱ス一書ニ云 鳥羽院永久元年
六月後賴朝臣上首トシテ 人丸ノ影供行ハル里ノ畫 影供料タリ其後中絶セ
シヲ 光明院ノ御宇再心行ハル日野資宣卿上首タリ一座一首通題初秋風
資宣卿ノ哥 里ノ畫ノモシホノ煙タチカヘリ昔ニナビク秋ノ初風右ノ筆筆拈
記ニアゲテ曰コレ眞房ノコト、同輩ニシテ 鳥羽ヲ 後鳥羽トアママリ信茂ヲ
信實トアママリタルモノナラムト右ノ圖像ハ今ニ傳ハリテ世ニウツセルモノ多シ
又賴阿法師住吉ノ祠ヘ 人丸ノ像三百體奉納アリシ故ノ白木ニテ長五寸五分コ
ノ像モ往々ニ傳ハリ存ス○拾遺集ニ 人麻呂在唐ノ哥ヲノス此天平八年新羅
使筑紫ニテヨノル哥ナリ袋草紙ニ遣唐使大伴佐手麻呂ノ記ヲ引テ曰山城史
上道人麻呂副使陸奥女玉手人麻呂勝室元年四月進發二年九月啟著紀伊ノ
使見日本紀拾遺ニ此同名ト新羅使ノ哥トヲ誤リ混シタルナリ世俗此誤リヲウケテ
辨本人麻呂入唐アリシトイフ大ナル謬ナリ又 人麻呂家集ニ載ル三百餘首ノ
中モ他作贗作ナルモノ多シ
トカヤ頭昭勅文ニコレヲ辨セリ

辨云 人麻呂ヲ尊祭供養スルニト何世ヨリ始マルヤ嗟ニハ
知ベカラサルナリ既ク古今集序ニモ 人麻呂赤人ノ和歌ニ

聖ナル事ヲ擧記サレタレバ當時ヨリ尊奉シコト論ナシ然
ドモ普ク天下ノ貴賤祠廟ヲ走影像ヲ設テ拜祀ル事ハ稍
後ノコトナルベシナテ上ニ所引十訓抄ニモ本文ハ猶更シ委シ
ケレド車蹟ニハ違ヒナケレバ又辨セズナテ又高角社ニ奉祭
トコロノ尊像一軀上ニ云ヘル如ク 人麻呂自作ノ御像ニテ初
鴨山ニ祀レ御像ナリト古來ノ傳説ナリ或ハ又僧行基ノ
作ト云孰カ正シカルベキ考ニモ高角山 人丸寺ハ行基僧
ノ開基ナルヨレイヘリ 行基法師八續日本紀 聖武天皇紀 天平三年八月癸未
詔曰比年隨逐行基法師優婆塞優婆塞等如法修行
者男年六十一已上女年五十五以上感聽入道自餘持鉢行路者皆仰祈由司嚴加捉搦云々
ト見エテ其後天平勝室元年二月丁酉大僧正行基和尚化云々ト見エ尚可考コトナリ
戸田社ニモ往古ヨリ 人麻呂童形ノ像是ニ語家老夫婦ノ像
外ニモ木像數多アリシヲ先ト予予モ拜奉レリ按スルニ是

人麻呂幼稚ノ時ノ像ト語家老夫婦ノ像外ハ實父母ナドノ
像ニモヤアラム是亦 人麻呂御病中イサカ御状カリシホドノ
手スサビナリト云ヒ傳タリ 此コトモ亦真傳ハ定メガタシ 何モ白木ノ荒木造リナ
リ然ルニ去文化十四乙丑正月八日戸田社焼亡シテ彼木像悉焼
損セリ可惜コトナリヨリテ本藩大嶋常一二命アリテ木像大
小八軀新ニ彫刻セラレテ戸田社ニ納メ給ヘリナルニテモ高角
祠ノ尊像コソ實ニ千載傳真ノ物ニテ最モ尊クソ坐ケレ
サテ尚云ヒタキ事アレドモ意アリテ略ケリ○予先ニ金
丸氏 此人字仲衛名常備ト云津藩中別駕ナリレ哥学ヲモ好ミタル人ニテ室曆明和ノ頃マデ在シ今ノ初名常昭ト云 筆枋記ト云モノ
有コトヲキク雖然妄ニ秘シテ見ルコトヲ得ズ今年文政六癸
未二月本藩牧村光清ヨリ此記ヲ借得テ看ニ寛保二年

壬戌二月自序アリ年来勞テ集録セルヨシ實ニ衆説ヲ
評論タルコト勉タリトイフベシ顧フニ此事蹟考ハ此記ヨリ
取出シテ雜ルニ自己ノ見解ヲ以シ傍岡部公羽ノ萬葉考
ヲモ竊ニ取テ著シタルモノナリケリ惜ムベシカ、ル筆記ノアリ
ナガラ徒ニ秘テ事跡考ノ如キ書ヲ印行セシコトヤ先ニ此書
ノ世間ニ出タリセバ如此濡衣ヲバ着セ奉ルマシキモノヲ可痛
歎哉予ガ此辨ハ本ヨリ彼筆記ニ擬ナシ今又從取処ナシト
イヘドモ下文ニ山口剛翁ノ跋ヲ引テ猶イサカ論フベシ

高角地

附 人麻呂肖像 戸田社

並海邊畧圖

村田棟三刻 徹書記清岩茶話ニ曰高角ノ山ガメグル処ハタケ中ニ室取造リノ堂ニ 人丸木像ヲ安置シタリカタ手ニ筆ヲトリカタ手ニハ紙ヲモチ給ヘリ一年大雨ノ降シニ其アタリマデ水出テ海ノ潮モミチテ海ニナリテ此堂モ潮ガナニ引レテイヅクトモナク行方シラスウセケリ水引タリシ後地下ノ者其跡ニ畠ヲツクラムトテスキクワナドニテ

掘タレバ何ヤラムアタル様ニ覺エシホドニ掘出レテ見タレバ此 人丸ナリ葉モオトサズ
藤クツノ中ニマシマシタリタゴトニアラズトテヤガテ彩色シ奉テ本ノ様ニ堂
ヲタテ、安置シ奉リテリ此事ツタヘテニ三箇國ノ者ドモ皆々是へ糸リタル由人
ノ語ルヲ采ル此高津ハ 人丸ノ住給ヒシ所ナリ萬葉ニ石見ノヤ高津ノ山ノ木間ヨ
リ我フル袖ヲイモニツラムカト云哥ハコ、ニテ讀給ヒシナリ是ニテ死去アリケルナリ
辭世ノ哥モモ上句同物ナリ石見ノヤ高津ノ山ノ木間ヨリ此世ノ月ヲ見ハテツル哉
トアリ云々○希本明神緣起ニ曰高津ノ洋ニ昔ハ鴨島ト云ヘル大ナル嶋山アリテ
人丸モ是ニオハセシナリ 後一條帝ノ御宇万壽三年丙寅五月海上ニ高浪起テ彼島ヲ
ユリコボチ海中ニ没セリ 人丸御廟ニ二徳ノ私トテ名木アリケルガ此浪ニ根ヲ絶ケリ
其後其松枝ニ神像ヲカケテ近キ讀ニウチヨセタリ因テソノ処ニ再ビ社ヲ建立スコレヲ
松崎ト云ト茶話ノ説ト相違アリ何ニテモ道
理ニ害ナケレバ予ガ碑文ニハ縁起ノ説ニタガフ

辨云熊臣年来古老ニ尋トヒ諸書ヲ参考地理ヲ審量スルニ
茶話ノ説ハ何頃ノコトニマ必萬壽三年ノ變ト同事トモ定メカ
タシ倘萬壽後ニモマタカ、ル洪水ノ害モ有レニヤソモツモ亦同
事ノ傳訛ニヤ洪水津浪ナドニテ海邊ノ殃難ニ遭レコト
是耳ナラス古今例多キコトナリサテ茶話ノ説ハコトニ推

キコト多シ辭世ノ歌ト云ヲモ例ノ實ト心得テヤアリケム
且我振袖ノ哥ヲモ此處ニテノ作ト思ヘルハ萬葉集
ニ反哥ニテ有ヲダニシラヌサマニテ大ナル誤ナリ又縁
起ノ説ハ 人麻呂モ坐レナリト云ハ唯假初ニ病リ玉フ
ト見テモアルベシヤ又松崎ノ地ハ萬壽三年鴨山ノ御廟
廢テ後ヤガテ再興シテヨリ六百餘年ノ間此處ニ鎮坐
ケルニ過シ延寶年間ニ至リ尚洪波ノ殃有ムコトヲ恐レ
給ヒテ 本藩守君ノ御心トシテ今ノ社地ニ慈王ヘリ又ム
カシ鴨山ノ有ツル跡ハ今ハ漱々タル滄海ト成ヌ彼松崎
ノ舊地ニハ近年天満宮ノ小祠ヲ崇奉シリ文化ノ初ココ
此里人翁藤某石碑ヲ建テ芝山持豐中納言ノ歌文

ヲ鑄タリ又去文政三庚辰ノ秋當郡持石浦海岸ヨリ
槻樹大サ十圍計ナルガ根ナガラ横サマニ破中ニ埋レタルヲ
堀出セリ其中心ノ腐朽ザル処ヲ材木トナシ今度戸田社
ノ本殿ノ地覆ニ用ヒラルスベテ此辺ヨリ時々埋木ノ出ルコ
ト昔ヨリノコトナリ思フニ是彼鴨島ノ樹木ドモノウチ寄
タルガ埋レタルナリトイヒ傳ルコト實ナルベシ其木悉ク枝根
ナガラ横サマニ埋テアリトゾ杙櫓ノ類ノミアリ餘木ハ皆
腐テ性ヲ不存トイヘリ又思フニ今吹上濱ノ西ニ続テ海辺
ニ岩石多キ荒磯アリ土人云此處ヨリ鴨嶋へ地續ニテアリシ
ヨシナリトイカニモ此アタリ山岸ノ崩レ殘レル状見エテサルベ
キオモカゲアリ倘譬地續ニテモ多ク于瀕ニテコノアリシナ

ラノ嶋ト云ルニテモ推量ラル

此処ヨリ東ノ方海底ニ廣キ岩瀬アリテ昔ノ鴨嶋ノ跡ナリト里老ノ傳説ナリトゾ實員ニ

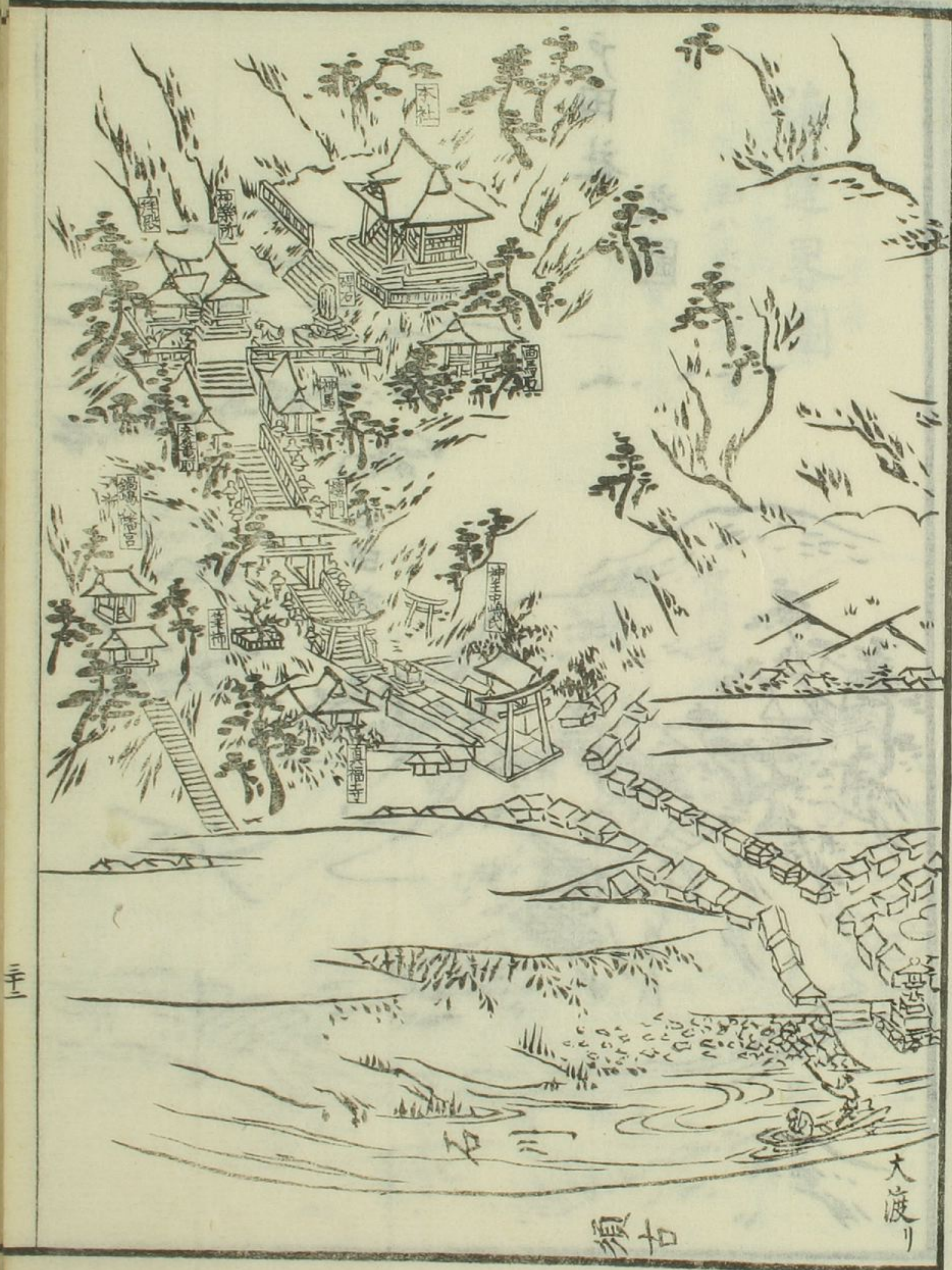
今世ニテモ然嵩山アラバイトヨロシキ淺泊ナルベルサテ又今
此邊ノ磯近キ松原ヲ俗ニ長者ガ原ト云ハ往古長者ノ在リ跡
トゾサルハ國俗山野ニ廣大ナル家趾ノアルヲバ何処ニモ何処ニモ長者
屋鋪又ハ長者原長者臺ナド云號多シ何モ皆數百年ノ廢趾ニテ
誰人ノ趾トモ知ラレスヲ云傳ヘタル趣ナリナレバ此處ノ長者原モ昔此
湊ノ繁華ナリシ時ニナル富者ノ住ツル跡ナル由ニ云傳ヘタルナルベシ又義濃
郡上波田村神主田中彈正ガ書タル石見國神社私考ト云物ニ戸田村ニ柿本
塚トテ古キ塚ノアルヲ先年 津和野侯源茲親君ノ命ニテ誠ニ掘テ見シニ内ニ石
壙十間可モ構ヘタルナリ故ニ崇リ有ラムコトヲ恐ニテ掘發スレテ本ノ如ク封シ
置ツル由記セリ予數年彼地ニ往來シコトニ由縁モアリテ詳ニ聞糺セシコト

モアレド今ハワル大塚ナド知レル人更ニテ幾許ノ年序經タルコトニモ
アラガルニ如何ナルコトニカ猶追繼テモ尋聞ベキコトナリ然レドモ今ヲ按スル
ニ倘カル大塚ノ實ニ在ムニモ此ハ更ニ人磨ノ頃ノ墓ニテハ有ベカラス猶イ
ト上古ノ墓ニテコソ有ベケレ 孝徳天皇以後ハ國造郡司ト云ヘトモ然大
キナル塚墓ハ造ルベキニ非ズ柿本塚ト云名モイカナラム此倘古ヨリノ稱ナ
ラズ 天足彦國押人命ノ御裔ナドノ此國ニ下リテ住坐ルガ勢強大ナリ
シ世ニ造ラレタル墓ナドニモヤアラム其ハイカニト云ニ此村ニ小野ト云古名ノ
高角社縁起ナドニモ云ル今此村ニ柿本ト云処アリト云人磨ノ事跡ニ附テ後ノ附會ノ説ナルベシ アリシモ小野氏柿本氏同祖ナレハ
カタガタ縁アルベキ由アリ此後ニモ造ナルコト正レ得タラバ別ニ物ニモ記シ
置ベシ外ニモ此戸田村ノ事ニハ記スベキヌナドモアレド所詮此ニ要ナケレ
バ今ハ略キヌ

高角社祈本人麻呂月像



日原渡邊恒護模
于時年二歳

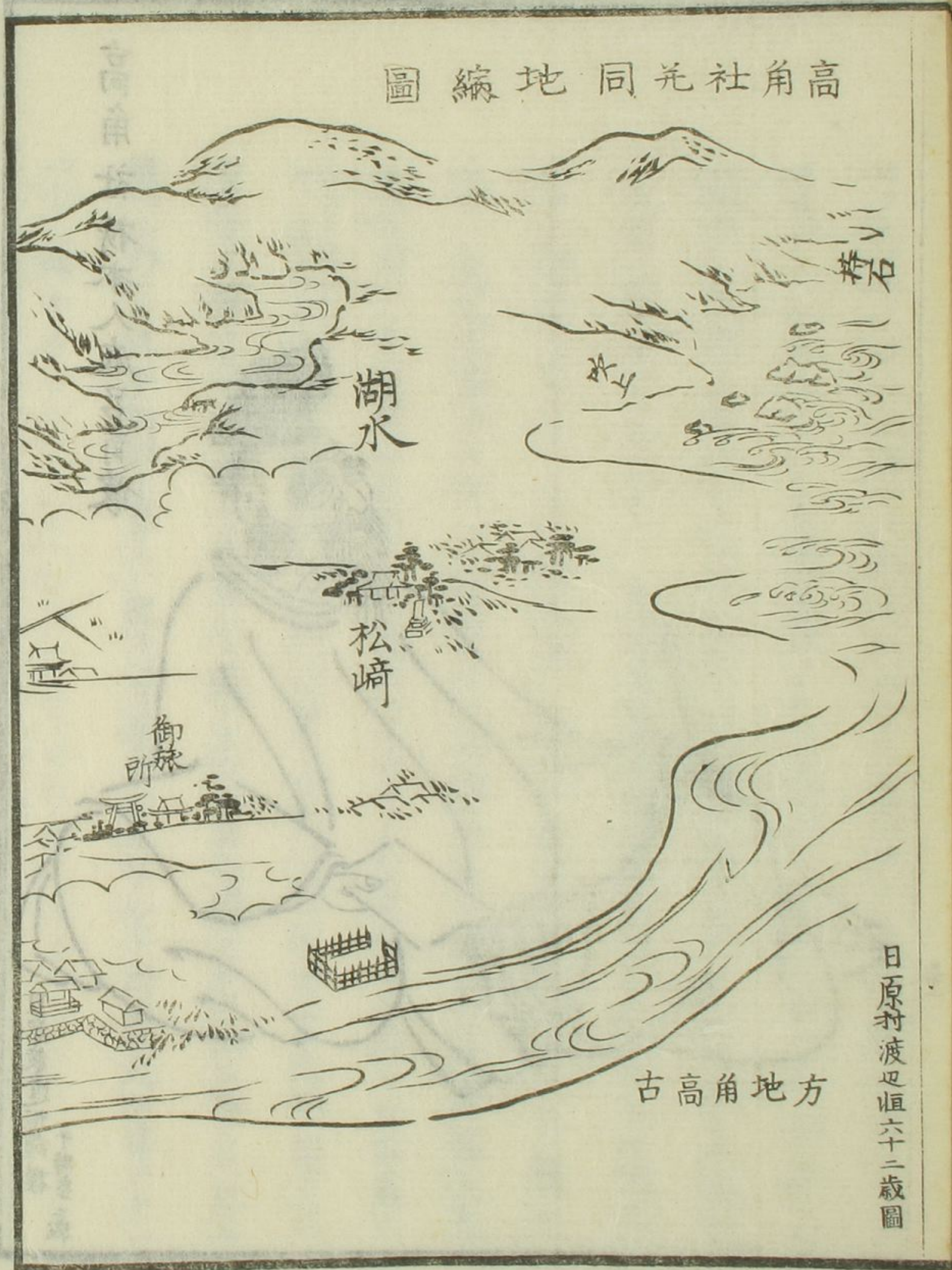


三

須古

大渡り

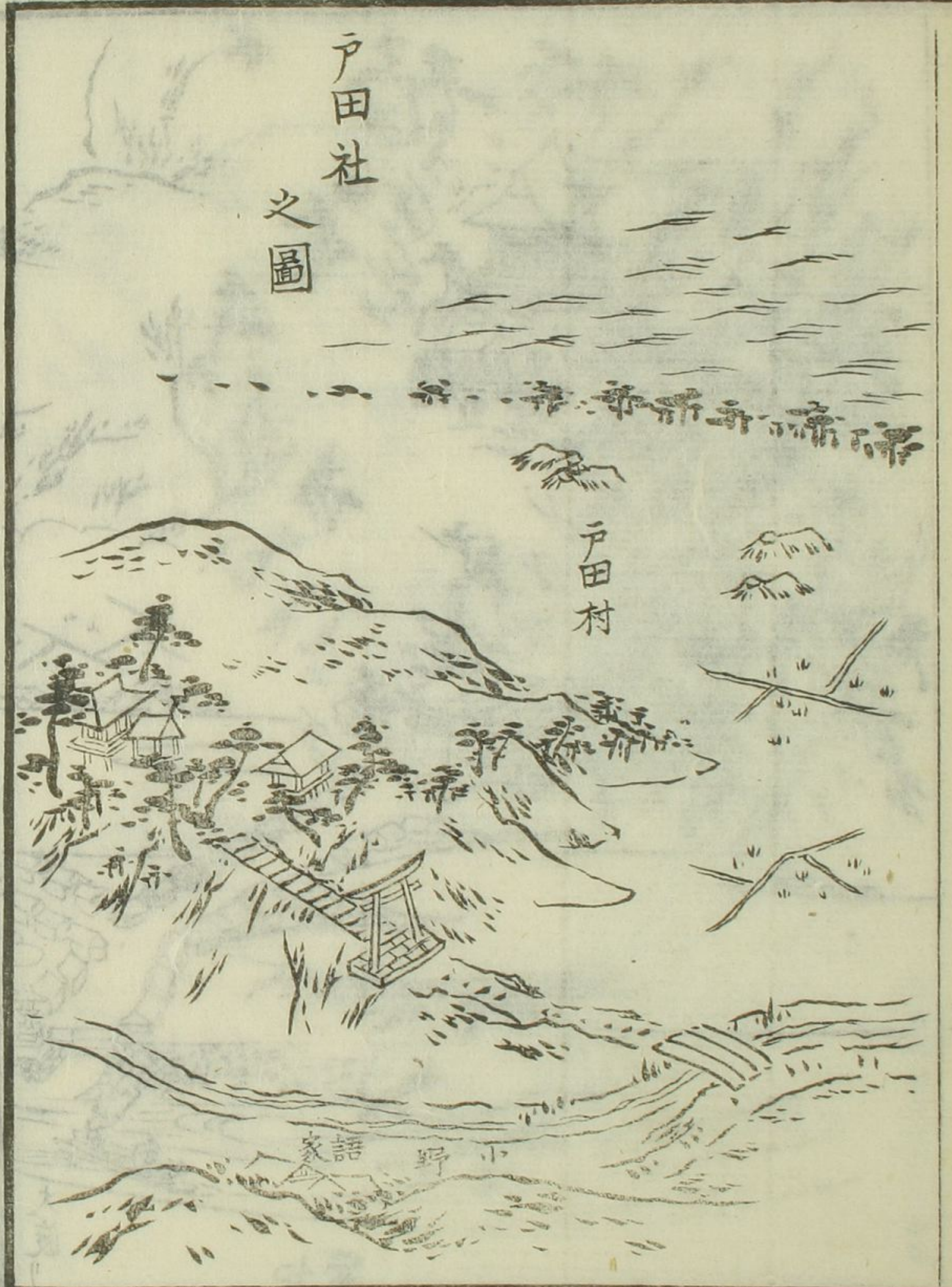
高角社元同地編圖



日原村渡也恒六十二歳圖

古高角地方

戸田社
之圖



戸田村

家語野小

海邊畧圖

西八長門坂至
東八出雲境至



戸田社

長門坂佛坂

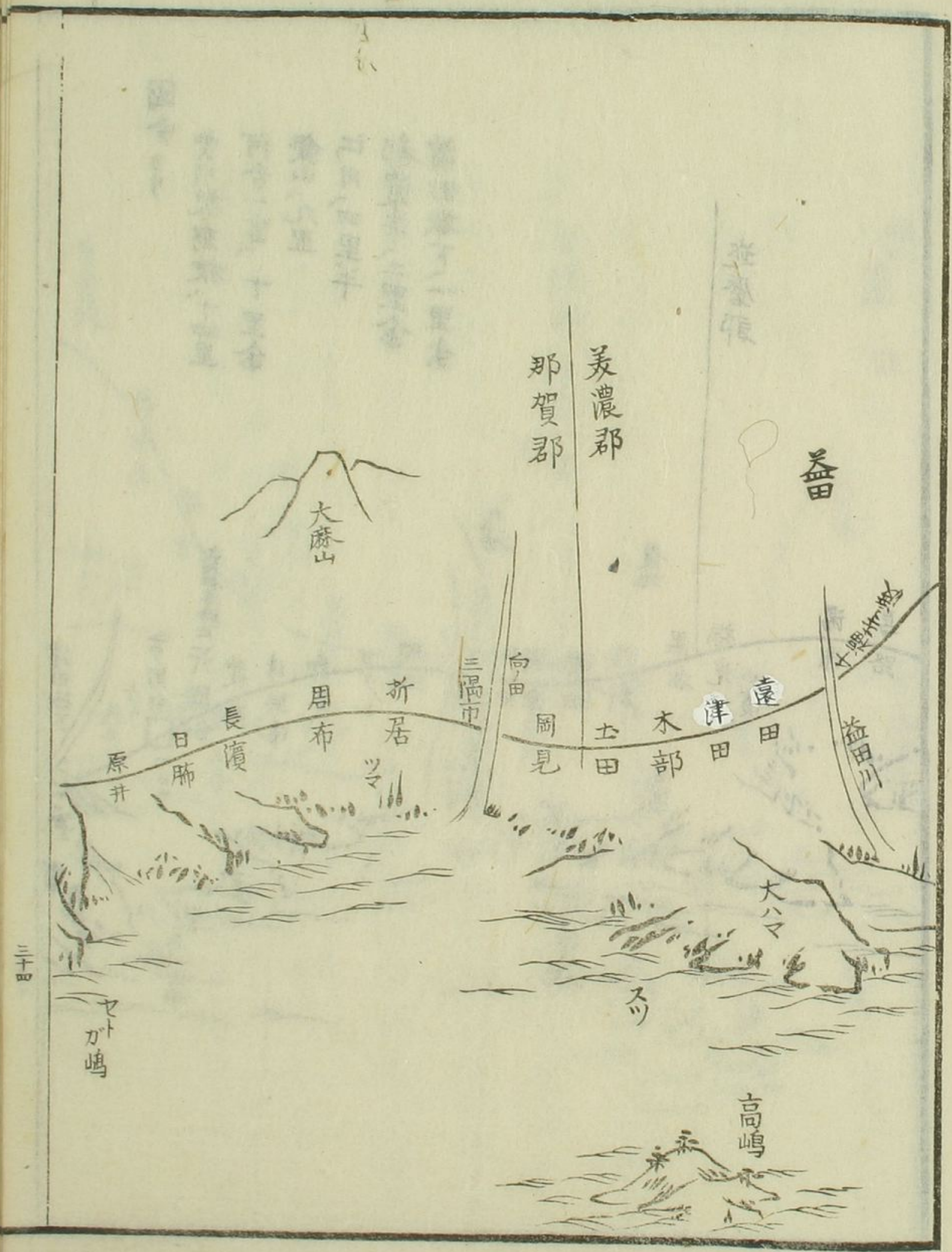
大丸山

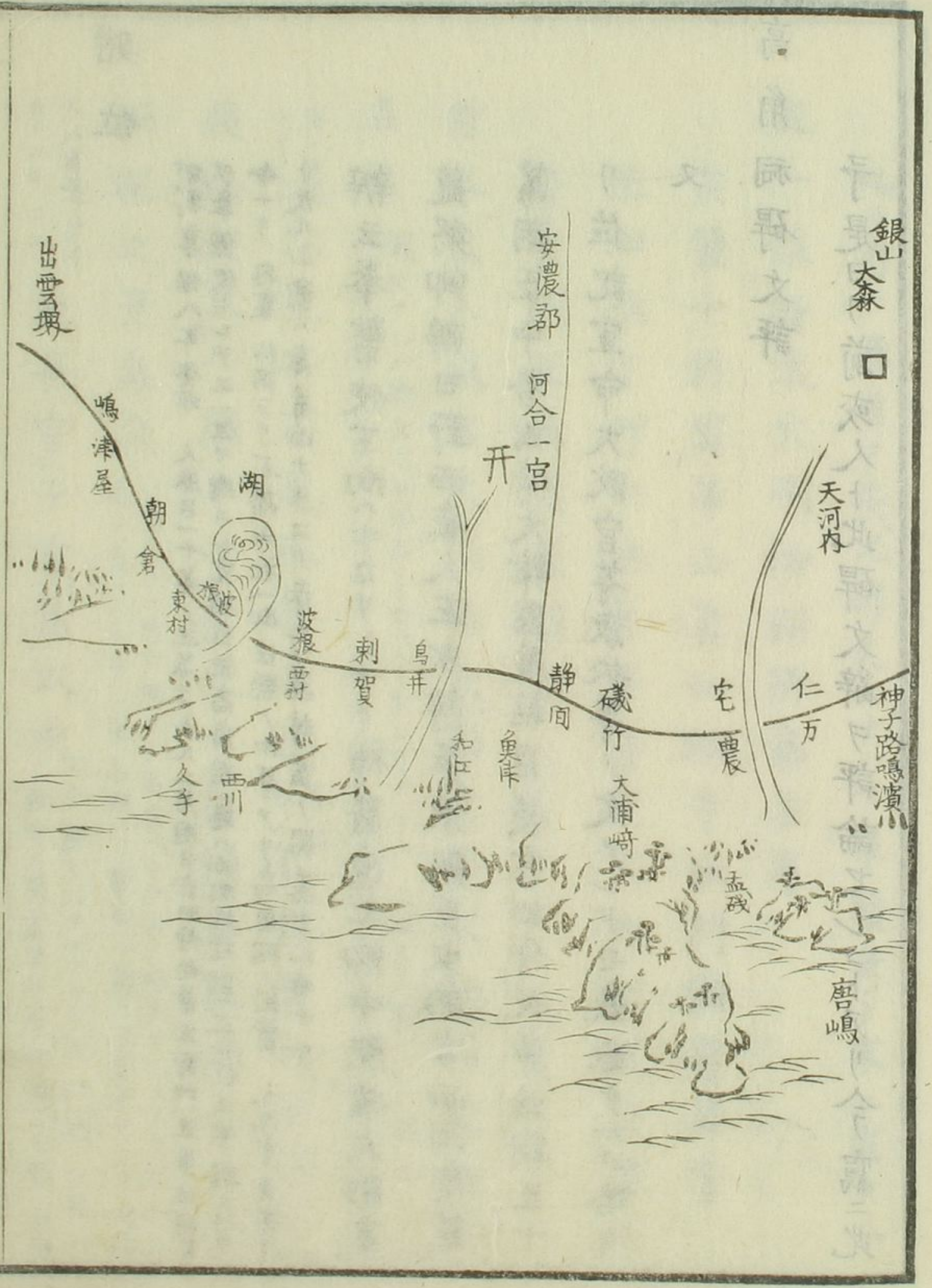
戸田
富小見

サハツボガ磯

此より荒磯

此より荒磯





贈位

對野享保八年癸卯 人麻呂二十年ノ正忌ニアタル二月朔日吉田侍從兼左衛門佐勇雄朝臣ヲ奉幣使トシテ正一位ヲ贈ラレ宜明位記高角祠(賜ハル明石祠ニモ正一位ヲ進攝スベキ命ナリ内裏仙洞ヨリ石播西社(御法樂ノ和哥アリ高角祠ノ別當 人凡寺真福寺ト改ル山號ハ高角山ナリ)ノ寺行基菩薩ノ開基ナル由ナリ

辨云奉幣使下向ハナカリシナリ神階陳上卿中院權大納言通躬卿辨日野西藏人左女辨兼榮朝臣女納言西洞院範篤朝臣中務岡崎大輔國廣朝臣使吉田侍從兼雄朝臣十リ位記宣命大政官符散狀等ノ文アレドモ最恐ケレバ略キ又

高角祠碑文評

予是ヨリ前或人ト此碑文辭ヲ評論セシコトアリ今竊ニ此

処ニ附テ識者ヲ俟此碑文スナハチ事蹟考ノ末ニ載タリ

正一位辨本大明神祠碑銘並序

京輦十刹萬年山真如禪寺汝門顯常撰書

正四位下行女納言兼侍從大内記東宮學士

菅原朝臣爲璞篆額

辨本公人麻呂之以倭歌舉世莫不知而史軼其名焉

漢文ナレバ辨公之以倭哥トセバ今女レ可ナラム 人麻呂ト書バ公ハ朝臣トアルベシ辨本ハモト臣ノアナレド 天武天皇ノ御世朝臣ノアヲ賜ハレバ其後ハ朝臣ト書ベキトナリ 公生于石見不詳自出

自出ノ字イカ 說者曰戸田之民綾部氏見一孺子于辨之下自稱得敷嶋之道神

而毓之是爲公 戸田ノ下ニ邑カ郷カノ字有ベレ戸田ノ地名ナルコトヲ不知人見テ惑フベシ于ノ字妄埋ナリ敷嶋ハ聞エ又書ザマナリ神而

トハ省過テイ 及長官于京爲太夫 于京トハアマリナリ古持統 文武ノ御世ノ頃京ヨリ外何所ニカ官セム爲

大夫モ省置
テイカッナリ
嘗扈從吉野雷岳之駕又與諸皇子遊皆

以倭歌見
人麻呂ノ行狀熱績必倭哥ヲ以テ顯レタルモノトハ見エズ萬葉集中哥
ヲ以テ獻呈シ或ハ奉悲傷ナドノコトアレドモ歌詠作レルニヨリテ賞

詔セラレ給ヘルコト更ニ不見後世コソ哥聖ナド云テ上下尊奉スレ
人麻呂生之則ニサレコト
ナレ共諸皇子遊トイヘルモイカニゾヤ支遊ナドイフベキ位ノ人ニ非ルナリ此コト上ニモイ
ヘルコトアリ
合セ見ルシ
蓋當
持統
文武之朝也
神龜元年甲

子三月十八日卒于高角山
石見在任ノコトヲ不載ハ此文ノ關
典ナリ是
人麻呂第一ノ功ナリ此

文ノ如クニテハ
人麻呂ハ唯生界和歌ヲ以仕ヘタルヤウナリ甚キ誤リナリ又没年ノコトハ
上ニ論アリ譬ヒ
朝廷ニ神龜元年ノ説ヲ用ヒサセモフトモ此文ナドニハ改シハ疑ヲ
存シテ書ベキ事ナリ又卒于高角山トアル于ノ字妄理ナリ卒ノ字ハコトニ不當モシ贈位
ノ後ヲ以テ書バ薨トモ書ベケレドモ令ノ制三位已上曰薨五位已上曰卒六位已下曰死ナレバ
カモアタ
臨終有歌嘆山間之月溘焉為別云
薛世ノコトハ上
ニ論アリ古キ世

ノ月ヲ見果ツル哉ト云フ哥ハ必
人麻呂
之作ニアラズ此十四字削去テヨロシキナリ
國人為立廟厥地置人丸寺

掌祀
古鴨山ノ廟ハ國人ノ立タルカ
人麻呂ニ由縁ア
其山横出海上
ル者ノ立タルカ更ニ不可知然ルヲ推テ如此書シハイカニ

民邑之頗廢
緣起ノ説ハ島山トアリコ、ニ横出ト書シハ地統
ノ山ナリトヤ茶話ノ説ハ本ヨリ地ノ山畠トアリ今定メ難シ
萬壽三

年丙寅五月海騰山崩拳皆湮没既而一松瀨游

波神像存其楹
神像ノ字突出セリ上文ニ神像ノワケヲイフベキコト
ナリ此文ノ如クニテハ
人麻呂ノ死骸ナドノマツリ聞ユ
因

更作廟與寺相兼六百有餘載其地曰松崎及津

和野之為藩而皆屬焉
此処ノ文聞エガタシ松崎ノ地ノ津和野領ニテレルトイフ
事カ其ハ何ノ用ゾヤソモモ又寺モ何モ皆津和野
ノ支配トナレルコトカソレナラバ如此イハズトモ
領至龜井矣ノ
尚恐其濱海有

災也
災ノ字ハ
イカニシヤ
命遷之南一里而遠
余ハ藩命ニマウレシイカニ又一里而遠
トハ唐山ノ里程ニセシニヤイカナリ

仍名高角山存古也
高角山ノ号上代ヨリ
アリ仍名存古ハカニ
享保八年癸卯屬

公歿之一千載
詔贈正一位使侍從卜部兼雄

奉幣焉
改人丸寺為真福寺
此文ノツギキイカニゾヤト部兼雄御
石見ニ下向セラレシ如クキコエテ不明

氏世稱葛祖刺肝葛祖刺肝者謂託也
以公託焉

白但シコハワゲト下向アリシ狀ニ書タルカ且云々奉幣トバカリニテハ漢文ニシテハ
開エカ又ルナリ又寺号ヲ改ノラレシハ奉幣ニハ預カラヌコトナリ文ノツギキイカニ

綾部

爾

綾部ヲカタラヒト云ハ 人麻呂寄托スル故ト書ルハ俗説ノマニテイカハ語家ノコトハ
上文ニ予ガ臆見ノ説モアレドモ據ナラズ然ルヲ推テ託ノ故ト定メタルモイカハ又コノ文上

ニ照應ストモ綾部氏世家千戸田邑ナドナクテハ不成語ナリカレドモ
人麻呂寄托セル故ヲ云フト云事ナラハ是既ニ俗説ナリ俗林ナラズ書ヤウ有タシ 至今殆四

十世不絶。多壽者者亦爲公立小祠奉之。コノノ文
モイカハ嘗

有靈異其譜存焉其材尚在宅其實織而末黑名

爲筆楸無椶樹老則接生然分諸真福之庭有二

株而已接之它即變爲常種云由癸卯而幾五十

歲爲明和九年壬辰於是始立碑勒焉。惜哉カ、ル不穿鑿
ナレ碑ヲ立シハナゲ

キテモ猶
アリアリ乃謁于余。于ノ字例
ノ事ナリ余以爲古有楸本氏實

孝照天皇之裔公宣其族與綾部氏之説不亦異

乎蓋空乘之尹李樹之聃於古有之夫倭歌吾所

不知其於詩寧類也與有遊間纖婉之風無耿々

盤礴之度則爲詩者不爲也。

此處ノ文陰ニ哥道ヲサニスル意アリイ
トキ、惡シ風雅ヨリ秦漢マデノ如クナラバ

スコレク哥ノ心ハニモ似タルベシ後ニナリテ歌ト大ニ異ナルモノハ詩ノ兼タル故ナリモトヨリ詩ノ哥
ト同日ノ談ニ非々頭常詩ヲ以テ哥ヲハカル其陋見ツシ夫哥ハ本来教戒ノ道ニ非々唯人情ヲ知り
物ニ感ジテハアハレト思フ其情ノ悉ビガタキフシヲ永ク言ニ発スルモノナリ此境ニ至リテ人情豈
度量アラムヤ唐我國ハ上古ヨリ人ノ心ナマカシク殊ニ偽リ多キ國ナル故詩モ後代ノハ更ニモイ
ハズ朴ナリシ上古ノトイヘドモ自ら思フ情ノ實ヲ覆ヒ隠シテ陽ベヲカザリテ聞ヨキヤウ
ニ作レルナリ 皇國ノ哥モ中世已來ハ古ヲ學ビテ題詠ナド云コトモ出來テ心ヲモ詞ヲモ
多クハ作レルモノナガラ上世ノ人ノ實情ノマニヨミタル哥ノ意ヲ次々ニ習作故ニ作リゴトナ
ガラモ識ヲ學ベル造言ニテスナハチ人ノ心ノ實ノ趣ナルヲ詩トイフモノハ本ヨリ諱リヲ習傳
テ作ルホドニイヨク諱リノ上ノ偽ニゾナリニケル然ルヲ世人此理ヲ不辨詩ハ其趣ノ男々
シク賢氣ナルヲ見テハ國ノ習モ人ノ心モ勝レルゴト思ヒナシ哥ハ唯物ハカナクサ々シキヲ見テ
ハ詩ニハ劣リテ墓ナキアダ言ノヤウニ思フハ唯陽ベノ偽ニ惑テ深ク不辨モノナリスミテ人ノ心
ハイカニ賢キモ目ニ見エ又心ノ内ハ皆サ々シク墓ナキコト多キモノニテ唐土ノ詩ノ如クイツモ
男々シク賢キモノニ非々賢氣ニキコユルハ皆偽リノ造言ナリサラバ其真偽ヲ論ゼム先
哥ハ神世ヨリ男女ノ間ノ情ヲ主ト詠テ意ノ哥コトニ多キ是實ノ終ナル一証ナリ後
世ノトイヘドモ尚意ノ哥ノ多キ是亦上世ノ實ヲ導グ故ナリ然ルヲ詩ハ上代ニハ意ノ詩
モナキニハアララネドモ中世以來ハ聞忍ナド云ハアレドモ其ハ婦人ノ情ヲ設テ云ルニコソアレ男
ノ意ノ詩ハ墓々シキ書ニハヨサシク見エズソモノ彼ハ殊ニ淫ナルコト甚シク世々ニ其跡多ク
ルヲ詩ヲ見レバ婦人ノ三惑ハシテ男子ハ意情ハナキガ如クナルハ甚キ偽ニアラズヤソモノ
意ハ婦人ノ三ナラズ貴賤賢愚トモニ直レガタキ自然ノ人情ナレバ其哥ノ多キゾ人情ノ實
状ナル証ナリケル此一ツヲ以テ萬事 皇國ト唐土トノ實ナルト諱リナルトヲ辨知ベシス

ベテ詩ニカギラズ唐土ノ道ハ言語ニコソ實々トイヒタツレ其ハ皆偽リニテ聖人賢人トイハ
レシ者ドモノ所為トイヘドモ唯陽ベテ作レルコトノ多クシテ其偽リヲ以テ人ヲモ教ヘタ
テムトスル故ニオノヅカラ世人ノ所為イヨク偽ノ多クナリテサテ中々ニ身モ家モ國
モ治リガタク乱ルコトノ多ナルヲ皇國ノ道ハ上モ下モ直キ實ノ心モテ和合シテ有ナル
故ニ言痛ク教戒ルコトハセネドモ自ラ目出度治リシゾカレ尚此等ノコトハ横井千秋ノ論
リ煩多ナレバ省キツ知此詩ト哥トハ格別ナルモノナルヲ作者自ラ既ニ哥ヲ知ラザルヲ
以テ説ヲナス既ニ哥ヲシラズバ又何ヲ以テカ歌ハ盤礴之度ノ有ヤ無ヤ知コトヲ得ム鴨山ノ哥
又所謂辭世ト云哥ナドヲ見テ或ハワビシキ独居ノ意アリトイヒ或ハ真作トシテ既ニ此文
ノスグレラヲ以テ觀レバ作者ノ歌ヲ不知トイフハ實言ニテ已ヲ欺カズ意味風調トモニ得シラ
ヌコトヲ徵スニ足レリ又自詩ヲ知ルト云ヘドモソハ徒ニ剪彩浮華ノ近弊ヲ翫ブコトヲ知レルノ
且所謂無歌ハ盤礴之度モノ即吾哥道ノ未墜地トコロナルヲ詩ハ漢以來全ク死物ト
ナレリ動天人感鬼神ト云フコト吾哥ニオキテハ後世尚アルベシ近弊ノ詩ノ如キ區々
ル小理詰々タル語言イカニシテ感動ノ故処ニ至ム今ノ詩ハ唯世ノ活花ノ如シ嗟乎歌道ヲ
不知則哥聖啓ノ碑文ヲ作ムコト辨讓スベキコトナリカハ鹿廬ノ見識ヲ以テ此碑ヲ撰レ
コト意ヲ永世ニ貽ス不悲哉此文ニ人麻呂存波大概ノ事
實ヲ記セル悉ク不慚當ソノ上哥道ヲ讚セル語也モナシカマヤ 其所以罵憂情
抒離娛優柔乎著言辭之外者情斯同矣所以精
思而入微其妙可以動天人感鬼神者工斯同矣

此処イナカ哥道ヲ贊美セシヤラナレド
モ詩ト同軌ノ論ヲナスハ實ニ云フニタラズ

哉作者ノ心ニテハイカテ人麻呂ニ詩ヲ作ラセバヤト思ヒケム自身タトヒ哥ヲ不好人
ナリトモ 人麻呂ノ廢碑ニハ如此ハ書マジキ事ナリ文章ノ美惡ハトモアレ意辭ハ
辱キモノナリコトニ異撰トサヘ云ヒシハアマリ下ノ意根見エテイト聞ニクシ近世周南
南郭等カ徒其外ノ儒者流哥ノコトヲ書タルモノ多クアレドモソハカハ類ニハ非タコ
トニ羅山ノ赤石齋ノ碑文
ナハ見トコロアルモノナリ 吾悲公之意其於世無所庸勛無
所顯終身海嶼之間而獨以三十一言之藻憲章
百代上下莫不崇信至乃比空乘之尹李樹之聃
謂為非凡種此立言者之所以忼慨古昔沈淪下
位餘斯不朽之心斯亦可不謂同乎
其於世無所庸勛無所
顯トイハルハイカニソヤ
人麻呂原人ヨリ位六品ニ昇リ身國宰ニ任セラル何ゾヤ無所庸トイハム且吉野雷岳ノ從駕其
餘ノ獻酬豈無所顯トイハムマ上代ノ官位後世トコトナリ令ノ行ハル世无位ヨリ出テ教事ノ
間ニ大小初位八位七位ノナニ階ヲ歷テ諸國ノ守々ナドニ任セラレムコ
ト其勳績才量推量ルベシ惜哉其車實ノツタハラザルコトマ 吾聞其像操
觚與簡豈亦溫柔敦厚之教壘乎祀典者非邪法師ノ口
ツキナルハ本ヨリナルモノ 高角之月何爲言終彼一時也爰述
猶絶倒ニ堪タル説ナリ

乏其詞曰有生于素生于李翰之濡墨惟肖於驚
天篤生有方峙抽秘騁妍紛內羨右手執筆左手
紙言志永言寧異軌月出皎兮人與此所存者神
無終始此アタリスヘテ論ズキコト多カレドサノミハ
トテ今ハ略キス識者ハモトヨリ不可俟辨サレ也 明和九年歲次

壬辰八月甲子朔二十六日己丑 藩主朝散大

夫能登守源朝臣矩貞立石朝散ハ唐名ナリ能登守ニ連續セテ唐
名ニテ書バ能別刺史トスレ朝臣モナ

レバ唐名ニイカレ左ニ右ニ從五位下能登守源〇〇トアリテ宜キナリ又唐名ナラバ朝散
大夫能別刺史源〇〇トアルベシ是等ハ小兒トイヘドモヨク安ヘタルコトナルヲサモ止車
ナキ人々ハイカニ心得テ書レケム不審々々スベテ此碑ハ我藩君ノ御名ヲ鑄シタレバ
猶アラハニ論ハムコトイト恐ケレバ今ハ止ナム嗚呼僨偷ノ罪逃所無カラムハ唯世ノ識者
ヲ俟ノミ

此辨書ヲヘテ後文政癸未春故金凡常昭筆枹記ヲ見得夕
リ其本ノ後ニ本藩前教授山口景德ノ跋アリ天明丙午冬
トアリ其略云析大夫之云云往歲予閱其事蹟考者謂大典
文字禪碑文爾雅固其所也何其考證之博且覈此其枹稿必

有成地而然今也來此獲故金凡翁所著筆枹記而讀則自喜
先見之不共凡諸碑文例必有枹稿尋以文之固當但其陶汰
之餘拾收砂石綴以成編名以手撰不別署本名其間不可得
而波者僅表一絳而已何其狡哉且其碑中俚論詩歌謂俸歌
有遊間纖婉之風無耿々盤礴之度則為詩者不為也又曰所
以精思而入微其坡可以動天人感鬼神者工斯同矣蓋彼知
詩自居而其所知隋唐近體已浮靡虛蕩已若夫古詩三百篇
厚於天理發於人倫貫於道德通於政教則固非教外別傳之
所得而深指也宜哉其謂歌止於此果其言是乎無耿々盤礴
之度者奚以能動天人感鬼神斯其心在跡詩于歌而襲取温
厚不爭之名雖自誇曰不非異撰吾不謬也金凡氏之頌大夫
曰配三神之德合三天之運蓋亦有所深得於我國學者言簡
旨至非徒言也一薰一蕕誰知烏之雌雄碑已立矣書已行矣
我不能無憾於既往之不諫云云トアリ予今此評ノ後ニ附
シテ剛翁ノ見モ亦不異コトヲ示スノ三

文政戊子歲八月上旬 門人棚屋義英謹手寫

義英云此書師ノ素本ニ事蹟考中唯其宜キ處々ノヲ抄出

ふらふら 指ぬるるるるるるるるるる
さうさうさうさうさうさうさうさうさう
さうさうさうさうさうさうさうさうさう
さうさうさうさうさうさうさうさうさう
さうさうさうさうさうさうさうさうさう
さうさうさうさうさうさうさうさうさう
さうさうさうさうさうさうさうさうさう
さうさうさうさうさうさうさうさうさう
さうさうさうさうさうさうさうさうさう
さうさうさうさうさうさうさうさうさう

名所の海心磯乃ちま
名所の海心磯乃ちま
名所の海心磯乃ちま
名所の海心磯乃ちま
名所の海心磯乃ちま
名所の海心磯乃ちま
名所の海心磯乃ちま
名所の海心磯乃ちま
名所の海心磯乃ちま
名所の海心磯乃ちま
名所の海心磯乃ちま

さしつゝんばらうへまゐる
流つる是の志よ新洲神
千年首のふる事平らと
今の御心人かへり
心も出づる故あるを
同じ流るるのまゐる
如雲乃周防山人播磨指

こゝろく様もあらう
さしつゝんばらうへまゐる
あつた年ころ舟障
ふしつゝんばらうへまゐる
はらうへまゐる
なつた年ころ舟障
ふしつゝんばらうへまゐる

あるは好義英とてその心は
家らのつくしき徳に
かゝる思ひ立し義英の
しりしは禪師の事蹟
者もぬ人の心よ
やむるつまた
まの女をた

大ん
は
あ
あ
あ

此解言能不善言度毛委曲尔阿寻都良比奈保志賜比
氏用可斯如此云八文政登云年迺四登世秋乃未都方
岡真人熊臣

天翔来氏毛育万佐年磯能神
不理志世能跡定免可彌都毛

此書ハ古學道ノ心得ヲ學道行法守藏
祭祀修身ノ五条ニ分テ示サレタルナリ

櫻之舎大人著述書目

門人記

日本書紀傳

全部卷數未定

總論ト神代ノ卷トハ稍稿ヲ脱セラル上木在近又別ニ外傳數卷アリテ儒佛ヨリ以下天大家說等諸道ヲ評論セラル

續古事記

全部六卷未脱稿

此書ハ古事記ノ後篇ニトテ用明天皇ヨリ已來ノ御代々々ノ事ヲ古事記文脈ニ準テ群書ヲ參考シテ記サル

古語拾遺後釋

全部五卷追刻

此書ハ拾遺ノ文段ヲ古意ニ依テ委曲ニ註解セラリ言餘攷纂注節解ナドノ類ニハアラサルナリ

被詞潮之八百會

一卷 追刻

大被詞ノ解ナリ諸大人達ノ説トハ異ナル考ドモ多シ

道之埋木

一卷 追刻

此書ハ古學道ノ心得ヲ學道行法守藏祭祀修身ノ五条ニ分テ示サレタルナリ

千世之任處

一卷 清書成近刻

此書ハ三大考證之御柱ナドノ未及ハヌ八十ノ隙ヲ深ク探リ
專吾古學道ニ依テ生死安心ノ迷ハシキ所ナク説明サレタリ
○此書既ク書肆ニ写本ニテ有テ間見知レル人アルヨレナリサレド其ハ下
書ナドノ落叢シヨシレ人ナドノモノシタルカ又ハ贗作カ本書ハ未絶テ世出
サレ又書ナリ見ム人
アヤシムコトナカシ

折木人麻呂車蹟考辨

一卷 上木公行

明和ノ年ニ著セル顯當ノ考ヲ辨明セラレタリ然ルニ此書始ハ一向ノ俗文
ニテ下書セラレシヲ一度書改ラルトテハ自平日ノ習染ニ引サレテ風雅文ノ風
ニウツレル処多クナリテ班ナル文辭ニナレリシヲ猶始ヨリノ
趣アリテ雅文ニ直サレガタレトテ今ハ其終ニテ上木セラレハナリ

詠歌大概後釋

一卷 追刻

此書專古學者ノ哥詠心得ノ要トアル説ヲ集テ
トキ示サレ終ニ懐紙短尺ノ書法會席ノ式ナドヲ記サル

母我呼名

三卷 追刻

此書ハ大古ヨリ名アル賢女烈女ノ行狀ヲ
伊勢物語ノ文辭ニ效テ記アレタル書ナリ

三嶋菅笠

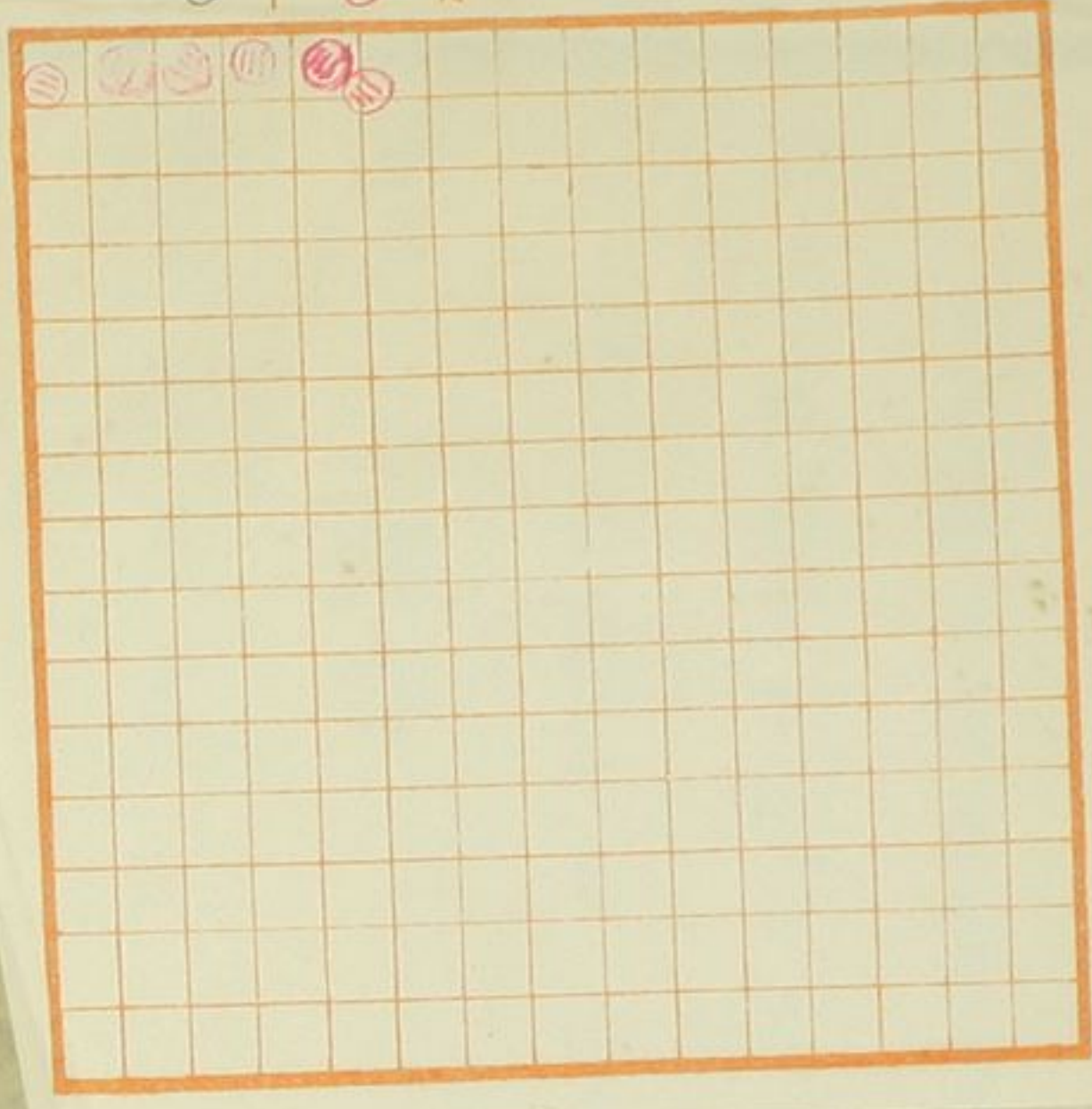
道之埋水

櫻之舎文集

同 歌集

右ノ外書アラハサレシ書ドモコ、ラ有レトモ或ハ未下書
ノ終ナルガ多ク或ハ大人ノ學日日ニ新ニシテ見識ノ改リ
タル事ナドモ有テ全ク切ヲ終ラレタルガ少ケレバ此白記
殘タルナリ

5年3月



三島

島

島

全の取...
大入...
...

Blank rectangular label at the top of the right page.

三島

五山

六

七

八

九

十

十一

十二

十三

十四

十五

Main body of faint handwritten text in vertical columns on the right page.

