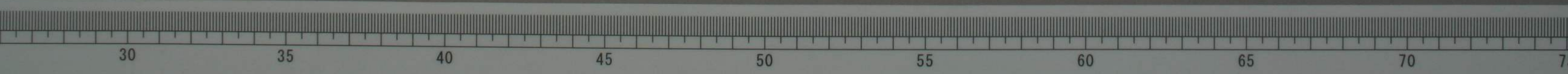


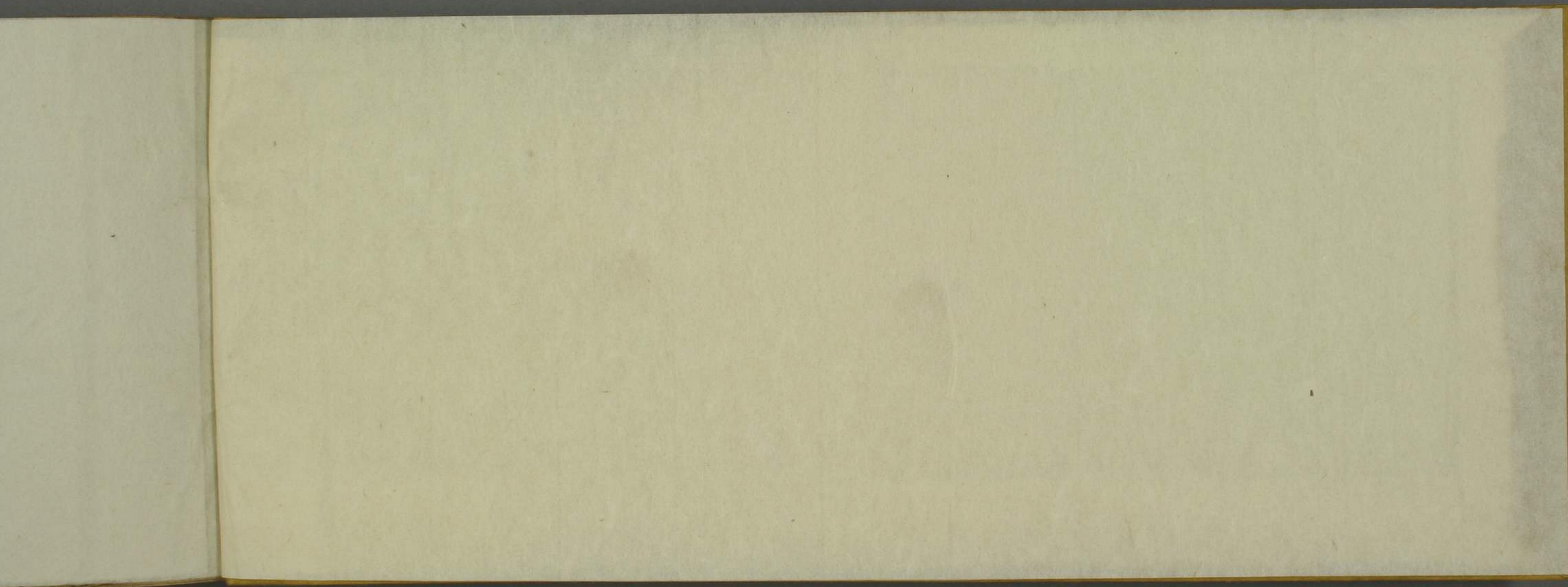


文久二年至明治八年

地代年貢受取帳

特別
~ 2
4867
75











五
一
一
一

長
胡
慶
文
八
十
年
平

免
【
一
度
者
同

正月 二月 三月 四月 五月 六月 七月 八月 九月 十月 十一月 十二月

正月 二月 三月 四月 五月 六月 七月 八月 九月 十月 十一月 十二月

二月廿五日

三月廿五日

四月廿五日

五月廿五日

六月廿五日

七月廿五日

八月廿五日

九月廿五日

十月廿五日

十一月廿五日

十二月廿五日

十二月廿五日

正月 朔 一武 酒 若

二月 月 三十一日 諸取

三月 月 諸取

四月 月 諸取

五月 月 五十一日 入

六月 月 六十一日 入

七月 月 七十一日 入

八月 月 九十一日 廿百夜入

九月 月 諸取 入

十月 月

十一月 月

十二月 月

正月 朔 元 市

正月 二 廿五日 入

吉之書

正月 元正

正月 二月 元正

二月 三月 元正

三月 四月 元正

四月 五月 元正

五月 六月 元正

六月 七月 元正

七月 八月 元正

八月 九月 元正

九月 十月 元正

十月 十一月 元正

十一月 十二月 元正

十二月 元正

元正

正月
二月
三月
四月
五月
六月
七月
八月
九月
十月
十一月
十二月

二月
三月

諸取

二月廿二日

二月廿三日

二月廿四日

二月廿五日

二月廿六日

二月廿七日

二月廿八日

二月廿九日

二月三十日

正月
二月
三月
四月
五月
六月
七月
八月
九月
十月
十一月
十二月

正月 長義

正月

請取

二月

請取

三月

長義

四月

長義

五月

請取

六月

長義

七月

長義

八月

長義

九月

長義

十月

長義

十一月

長義

十二月

長義

正月

長義

十二月 日 入

正月

七月初

は

花

正月

二月

二月

三月

三月

四月

四月

五月

五月

六月

六月

七月

七月

八月

八月

九月

九月

十月

十月

十一月

十一月

十二月

十二月

正月

七月 辰五市

正月 二月 辰五市

二月 三月 辰五市

三月 四月 辰五市

四月 五月 辰五市

五月 六月 辰五市

六月 七月 辰五市

七月 八月 辰五市

八月 九月 辰五市

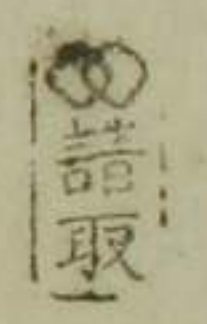
九月 十月 辰五市

十月 十一月 辰五市

十一月 十二月 辰五市

十二月 正月 辰五市

正月 七月 辰五市 江之 力新



十二月 八 入

七加五
正
力

正月 讀取

二月 讀取

三月 二月廿三日辰花

四月 廿三日辰花

五月 廿三日辰花

六月 廿三日辰花

七月 廿三日辰花

八月 廿三日辰花

九月 廿三日辰花

十月 廿三日辰花

十一月 廿三日辰花

十二月 廿三日辰花

七七ヶ月月 俗文 入
す
み

正月 月 入

二月 月 入

三月 月 入

四月 月 入

五月 月 入

六月 月 入

七月 月 入

八月 月 入

九月 月 入

十月 月 入

十一月 月 入

十二月 月 入

七七ヶ月月 俗文 入
す
み

十二月 晦

七月初九
七月初九
廿五
廿五

正月 晦
正月 晦

二月 晦

三月 晦

四月 晦
四月 晦

五月 晦

六月 晦

七月 晦

八月 晦

九月 晦

十月 晦

十一月 晦

十二月 晦

正月 七
二月 八
三月 九
四月 十
五月 十一
六月 十二
七月 十三
八月 十四
九月 十五
十月 十六
十一月 十七
十二月 十八

正月 二
二月 三
三月 四
四月 五
五月 六
六月 七
七月 八
八月 九
九月 十
十月 十一
十一月 十二
十二月 十三

正月 三
二月 四
三月 五
四月 六
五月 七
六月 八
七月 九
八月 十
九月 十一
十月 十二
十一月 十三
十二月 十四

正月 四
二月 五
三月 六
四月 七
五月 八
六月 九
七月 十
八月 十一
九月 十二
十月 十三
十一月 十四
十二月 十五

正月 五
二月 六
三月 七
四月 八
五月 九
六月 十
七月 十一
八月 十二
九月 十三
十月 十四
十一月 十五
十二月 十六

正月 六
二月 七
三月 八
四月 九
五月 十
六月 十一
七月 十二
八月 十三
九月 十四
十月 十五
十一月 十六
十二月 十七

正月 七
二月 八
三月 九
四月 十
五月 十一
六月 十二
七月 十三
八月 十四
九月 十五
十月 十六
十一月 十七
十二月 十八

正月 八
二月 九
三月 十
四月 十一
五月 十二
六月 十三
七月 十四
八月 十五
九月 十六
十月 十七
十一月 十八
十二月 十九

正月 九
二月 十
三月 十一
四月 十二
五月 十三
六月 十四
七月 十五
八月 十六
九月 十七
十月 十八
十一月 十九
十二月 二十

正月 十
二月 十一
三月 十二
四月 十三
五月 十四
六月 十五
七月 十六
八月 十七
九月 十八
十月 十九
十一月 二十
十二月 二十一

正月 十一
二月 十二
三月 十三
四月 十四
五月 十五
六月 十六
七月 十七
八月 十八
九月 十九
十月 二十
十一月 二十一
十二月 二十二

正月 十二
二月 十三
三月 十四
四月 十五
五月 十六
六月 十七
七月 十八
八月 十九
九月 二十
十月 二十一
十一月 二十二
十二月 二十三

正月 十三
二月 十四
三月 十五
四月 十六
五月 十七
六月 十八
七月 十九
八月 二十
九月 二十一
十月 二十二
十一月 二十三
十二月 二十四

正月 十四
二月 十五
三月 十六
四月 十七
五月 十八
六月 十九
七月 二十
八月 二十一
九月 二十二
十月 二十三
十一月 二十四
十二月 二十五

正月 十五
二月 十六
三月 十七
四月 十八
五月 十九
六月 二十
七月 二十一
八月 二十二
九月 二十三
十月 二十四
十一月 二十五
十二月 二十六

十二月

十二月
十二月
十二月

十二月
十二月
十二月
十二月

正月
正月
正月
正月

二月
二月
二月
二月

三月
三月
三月
三月

四月
四月
四月
四月

五月
五月
五月
五月

六月
六月
六月
六月

七月
七月
七月
七月

八月
八月
八月
八月

九月
九月
九月
九月

十月
十月
十月
十月

十一月
十一月
十一月
十一月

十二月
十二月
十二月
十二月

正月 二
二月 三
三月 四
四月 五
五月 六
六月 七
七月 八
八月 九
九月 十
十月 十一
十一月 十二
十二月 十三

正月 二月 三月 四月 五月 六月 七月 八月 九月 十月 十一月 十二月

二月 三月 四月 五月 六月 七月 八月 九月 十月 十一月 十二月

三月 四月 五月 六月 七月 八月 九月 十月 十一月 十二月

四月 五月 六月 七月 八月 九月 十月 十一月 十二月

五月 六月 七月 八月 九月 十月 十一月 十二月

六月 七月 八月 九月 十月 十一月 十二月

七月 八月 九月 十月 十一月 十二月

八月 九月 十月 十一月 十二月

九月 十月 十一月 十二月

十月 十一月 十二月

十一月 十二月

十二月

正月

正月 二月 三月 四月 五月 六月 七月 八月 九月 十月 十一月 十二月

十一月
十二月

五月
六月
七月
八月
九月
十月
十一月
十二月

安古

...

語取

...

...

...

...

...

...

...

...

未
七

勇心

心
入

心

語取

心
入

心
入

語取

語取

語取

語取

語取

語取

語取

語取

正 二 三 四 五 六 七 八 九 十 十一 十二

一
心
丹

語取

古
心
場

十二月

諸取

武新 古之場

一月

諸取

二月 吟入

三月 吟入

四月 吟入

五月 諸取

六月 諸取

七月 諸取

八月 諸取

九月 諸取

十月 諸取

十一月 吟入

十二月 古之場

ろ云
七高五中ノ

安治席

正月

諸取

二月

三月廿八

三月

四月廿八

四月

五月廿八

五月

六月廿八

六月

諸取

七月

諸取

八月

諸取

九月

諸取

十月

諸取

石室

十一月

諸取

十二月

諸取

八更

お世紀

正月

諸取

十一月

諸取

十二月

諸取

八^二爻

世紀

正月

諸取

二月

諸取

三月

諸取

四月

諸取

五月

諸取

六月

諸取

七月

諸取

八月

諸取

九月

諸取

十月

諸取

十一月

十二月

5

乃々
草書

昌吉

二月

十九日
申月廿八

三月

甲辰月八

四月

乙未月八

五月

丙申月

六月

丁酉月

七月

戊戌月

八月

己亥月

九月

庚子月

十月

辛丑月
廿七日

十一月

壬寅月

十二月

癸卯月

はき
七名五條

森三郎

二月

丙申

十二月

諸取

はき
七十五

森三

正月

諸取

二月

諸取

三月

三月八

四月

四月九

五月

諸取

五月九

六月

諸取

七月

諸取

八月

八月

八月九

九月

九月

十月

十一月

十一月

十二月

はし
七
言
五
移
又

平
右
帝

心
月

二
月

三
月

四
月

五
月

六
月

七
月

八
月

九
月

十
月

十
一
月

十
二
月

只
此
一
月
之
間
入

諸取

諸取

諸取

諸取

諸取

諸取

はし

七
言
五
移
又

松
右
帝

心
月

諸取

十一月 五十九

十二月 

は
七
古
五
松
又

松
五
帝

正月 

二月 廿八日入

三月 

四月 五十九日入

五月 

六月 

七月 

八月 

九月 

十月 

十一月 

十二月 

はに
七五方城之

正月

諸取

古十古庚

二月

三月十三日

三月

四月十五日

四月

五月十七日

五月

諸取

六月

諸取

七月

諸取

八月

諸取

九月

癸卯

十月

壬辰

十一月

癸巳

十一月

十二月

十一月

は五
七五方城之

正月

諸取

友
在

十二月 以新修

は五
七る方作又

友 在

正月

諸取

二月

海入

三月

諸取

四月

五戸新入

五月

諸取

六月

諸取

七月

諸取

八月

諸取

九月

行三尾

十月

重 在

古多引修
以年修り

十一月

古在

十二月 古在

一
七
七
七

直
法
之
印

正月

請取

二月

正
之
文

三月

請取

四月

有
抄
入

五月

請取

六月

請取

七月

請取

八月

請取

九月

請取

十月

請取

十一月

請取

十二月

請取

七
七
七

正月

請取

淺
在

十一月

請取

十二月

請取

此亦
七月

淺
在

正月

請取

二月

正月

三月

正月

四月

正月

五月

請取

六月

請取

七月

請取

八月

請取

九月

請取

十月

無名

十一月

無名

十二月

請取

仁三四
或名之

清春

正月

請取

二月

請取

三月

請取

四月

五月廿八

五月

請取

六月

請取

七月

請取

八月

請取

九月

請取

十月

請取

十一月

請取

十二月

請取

全三三

作治中

正月

請取

十一月

請取

十二月

請取

年

作

五月

請取

六月

請取

七月

請取

八月

請取

九月

請取

十月

請取

十一月

請取

十二月

請取

今更古より業吉

四月

六月

七月

八月

九月

十月

十一月

十二月

諸取

諸取

諸取

諸取

・官吉成り

年十二ヶ月
未申す也
店名
日ノ事ニ寄ル

内申書成り

内申書成り

内申書成り

内申書成り

申す事

あぬ七申年
七月

諸取

八月

金...
改...
申七...
カ...

あぬ七申年

七...

正

正月

諸取

二月

諸取

三月

諸取

四月

諸取

五月

六月...

六月

諸取

七月

諸取

八月

諸取

九月

諸取

十月

諸取

十一月

諸取

十二月

諸取

石...

春之信

正月

春之信

二月

春之信

三月

春之信

四月

春之信

五月

春之信
五月十日
五月十日
五月十日

六月

春之信

七月

春之信

八月

春之信

九月

春之信

十月

春之信

十一月

春之信

十二月

春之信

春之信

春之信

春之信

春之信

春之信

春之信

春之信

春之信

春之信

春之信

春之信

春之信

春之信

春之信

春之信

春之信

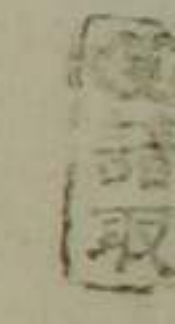
春之信

五月

七月

友之信

十二月



五
十月
十月
十月

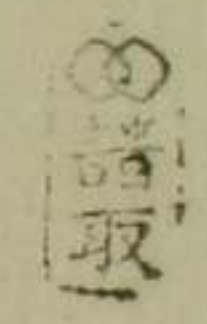
友
友
友

三
月



三
三
三

二
月



二
二
二

一
月



一
一
一

十
月

十
十
十

九
月

九
九
九

八
月

八
八
八

七
月

七
七
七

六
月

六
六
六

五
月

五
五
五

四
月

四
四
四

三
月

三
三
三

二
月

二
二
二

二
二
二

二
二
二

水戸藩下
山崎屋三之文
五月廿一日
山崎屋三之文

春
の
序

白
木
文

一

下
珠
子
并

五月

二八

六月 諸取

七月 諸取

八月 諸取

九月 諸取

十月 諸取

十一月 諸取

十二月 諸取

七月

八月

九月 諸取

十月 諸取

十一月 諸取

十二月 諸取

五月

六月

十二月

諸取

五ヶ月
あまのり

深き情

正 十一 十 九 八 七 六 五 四 三 二 一
月 月 月 月 月 月 月 月 月 月 月 月

諸取

諸取

諸取

諸取

諸取

おのれをいふ

おのれをいふ

おのれをいふ

諸取

諸取

おのれ

三ヶ月
七ヶ月

三ヶ月

七

月

諸取

八

月

諸取

九

月

諸取

十

月

諸取

十一

月

諸取

十二

月

諸取

三ヶ月
七ヶ月

三ヶ月
七ヶ月

七

月

五月月
七
七

心
月
吉

七月

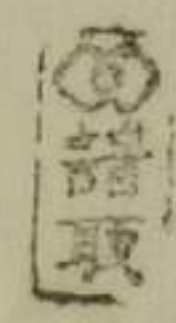
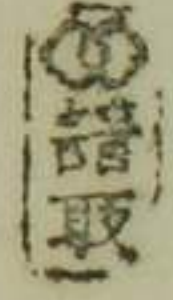
八月

九月

十月

十一月

十二月



居文人 豊後中

五月
七月

相中

五月

諸取

二月

諸取

三月

諸取

三月

方名

十月分のりき居
十月分のりき居

八月

相中
三月又三月の諸取

七月

諸取

八月

諸取

三月
三月又三月の諸取

十月

諸取

十一月

諸取

十二月

諸取

居文人
三月又三月の諸取

五月
七月

五月

諸取

十二月

諸取

至ヶ月
七ヶ月又

至ヶ月
七ヶ月又

十一月

諸取

十月

諸取

九月

諸取

八月

諸取

七月

諸取

六月

諸取

五月

諸取

四月

諸取

三月

諸取

二月

諸取

正月

諸取

至ヶ月
七ヶ月又

十二月 十一月 十月 九月 八月 七月 六月 五月 四月 三月 二月 正月

五月
七

五
七

四月

諸取

三月

諸取

二月

諸取

正月

諸取

十二月

諸取

十一月

諸取

十月

諸取

九月

諸取

八月

諸取

七月

諸取

六月

諸取

五月

諸取

四月

諸取

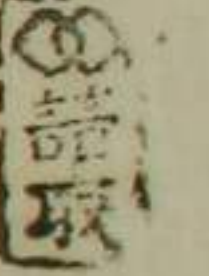
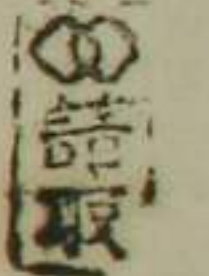
後

正月

七

七

十月
十一月
十二月



後

正月

七
八
九
十
十一
十二



二月

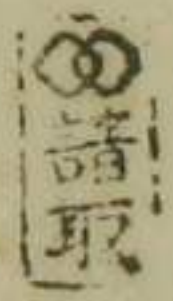
一
二
三
四
五
六



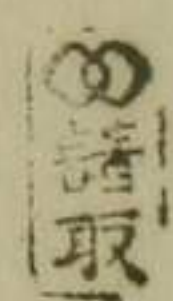
三月



四月



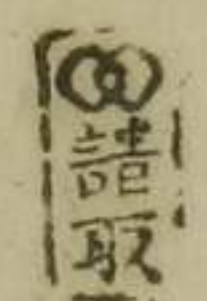
五月



六月

一
二
三
四
五
六

七月



八月



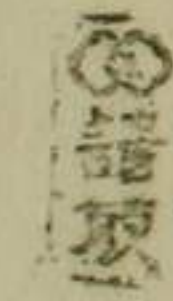
九月



十月



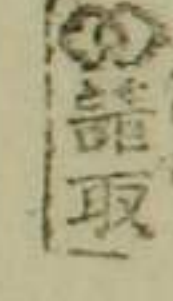
十一月



十二月



十二月



十二月

年

正月

二月

三月

四月

五月

六月

七月

八月

九月

十月

十一月

十二月

清

取

取

取

取

取

取

取

取

取

取

取

取

取

升

月

月

十二月

諸取

升

正月

去月
二六二

二月

三月

三月^主

四月

五月

六月

七月

八月

九月

十月

十一月

十二月

去月
二六二
三
四
五
六
七
八
九
十
十一
十二

諸取

諸取

諸取

諸取

諸取

諸取

諸取

諸取

諸取

諸取

諸取

十二月

第廿

正月

諸取

二月

諸取

三月

諸取

四月

諸取

五月

諸取

六月

諸取

七月

諸取

八月

諸取

九月

諸取

十月

諸取

十一月

諸取

十二月

諸取

十二月

諸取

第廿

第廿

第廿

第廿

第廿

第廿二百年

第廿二百年

第廿

十二月 念五 亥

亥 二 亥 中 亥

五 派

亥 延 二 百 年

亥 亥 月 亥 亥 亥 亥 亥

亥 亥

二 二 二 二 二

六 六 六 六 六

九 九 九 九 九

亥 亥 亥 亥 亥

二 二 二 二 二

六 六 六 六 六

九 九 九 九 九

亥 亥 亥 亥 亥

亥 亥 亥 亥 亥

六 六 六 六 六

九 九 九 九 九

七
八
九
十
十一
十二

お
は
し
り

九

十

十一

十二

八

九

十

十一

七

八

九

十

ひ
ろ
し
り

ひ
ろ
し
り

六

七

八

九

五

六

七

八

四

五

六

七

あ
ら
か
ら
し
り

あ
ら
か
ら
し
り

三

四

五

六

二

三

四

五

一

二

三

四

あ
ら
か
ら
し
り

あ
ら
か
ら
し
り

九

十

十一

十二

九
十
十一
十二

七
八
九
十

九
十
十一
十二
一
二
三
四

七
八
九
十

九
十
十一
十二
一
二
三
四

七
八
九
十

九
十
十一
十二
一
二
三
四

七
六
五
四
三
二
一

松
石
部

九

十

十一

十二

八

七

六

五

六

五

四

三

五

四

三

二

四

三

二

一

三

二

一

七
六
五
四
三
二
一

松
石
部

九

十

十一

十二

八

七

六

五

七

六

五

四

七
六
五
四
三
二
一

松
石
部

九

十

十一

十二

九 五
十 六
十一 七
十二 八

七
六
五
四
三
二
一

後
者

九 五
十 六
十一 七
十二 八

七
六
五
四
三
二
一

清
者

九 五
十 六
十一 七
十二 八

七
六
五
四
三
二
一

作
次
所

九 五
十 六
十一 七
十二 八

本々

金本局より 栄吉

一

二

三

四

五

六

七

八

九

十

十一

十二

丙 正月より 進部迄 光

一 金 多数

申年 彦彦彦

一 金 二高

丙午 丑月 未

一 金 七高

丙金 七高

卯金 七高

甲金 七高

丙辰 七高

丙金 七高

丙辰 七高

丙金 七高

丙辰 七高

丙金 七高

丙辰 七高

一 金 七高

丙金 七高

丙金 七高

入金書部

入金書部
入金書部
入金書部

入金書部

入金書部

一長

一長

一長

入金書部

入金書部

入金書部

入金書部

一長

一長

一長

一長

一長

一長

一長

一長

一長

一長

一長

一長

一長

一長

一長

一長

一長

一長

一長

一長

宗子

宗子

信長

宗子

信長

宗子

信長

文久二年

五月

廿七日

宗子

文久二戌年

五月廿一日

勇心

請取

請取

請取

請取

請取

請取

請取

請取

請取

請取

十一十二

海老

請取

請取

請取

請取

請取

請取

請取

請取

請取

請取

十一十二

茶

請取

請取

請取

請取

請取

請取

請取

請取

請取

請取

十一十二

手のひらき
くろくまより

おんげん

一 二 三 四 五

六 七 八 九

十 十一 十二

手のひらき

くろくまより

一 二 三 四 五

六 七 八 九

十 十一 十二

くろくまより

一 二 三 四 五

六 七 八 九

くろくまより

くろくまより

くろくまより

一 二 三 四 五

六 七 八 九

十 十一 十二

くろくまより

多々々々 五部

一取
二取
三取
四取

六取
七取
八取
九取

十取
十一取
十二取

多々々々 米 石

一取
二取
三取
四取
五取

六取
七取
八取
九取

十取
十一取
十二取

多々々々 林 石

一取
二取
三取
四取
五取

六取
七取
八取
九取

十取
十一取
十二取

多々々々 林 石

一取
二取
三取
四取
五取

六取
七取
八取
九取

十取
十一取
十二取

七ヶ月

浅吉

一取
二取
三取
四取
五取

六取
七取
八取
九取

十取
十一取
十二取

三ヶ月
金をとり
作

一取
二取
三取
四取
五取
六取

七取
八取
九取

十取
十一取
十二取
お月

三ヶ月
金をとり
葉

一取
二取
三取
四取
五取

六取
七取
八取
九取

十取
十一取
十二取

お月
金をとり

三ヶ月
金をとり

大の如日掛

七月
一
七月
一

新居家分

三ヶ年

金とあり

印

大の如日押入

七月廿七

一 長尾右衛門

七月廿七日
北之区一日
以方あり

一 長尾左衛門

印

八月廿

一 長尾右衛門

印

一 長尾左衛門

印

八月廿

一 長尾右衛門

印

一 長尾左衛門

印

一 長尾右衛門

印

一 長尾左衛門

印

一 長尾右衛門

印

成身神分

一 長尾右衛門

印

一 長尾左衛門

印

一 長尾右衛門

印

一 長尾左衛門

印

一 長尾右衛門

印

一 長尾左衛門

印

一 長尾右衛門

印

一 長尾左衛門

印

一 長尾右衛門

印

一 長尾左衛門

印

又之成身分形格より子初定成引之致候
其方あり

二
三
四
五
六
七
八
九
十

三
二
一

一
二
三

一
二
三

一
二
三
四
五
六
七
八
九
十

一
二
三
四
五
六
七
八
九
十

又久之三年

二月

壬午

壬午

壬午

一
二
三
四
五
六
七

八
九
十
十一
十二

壬午

一
二
三
四
五
六
七
八
九
十
十一
十二

一
二
三
四
五
六
七
八

九
十
十一
十二

壬午

一
二
三
四
五
六
七
八

九
十
十一
十二

壬午

壬午

一
二
三
四
五
六
七
八

九
十
十一
十二

壬午

又久之三年

二月

壬午

壬午

壬午

七八九
十十一十二
十三十四十五
十六十七十八
十九二十二十一
二十二二十三
二十四二十五

久久之三三三

三三三三三
三三三三三

三三三三三

三三三三三
三三三三三
三三三三三

二二二二二
二二二二二
二二二二二

一一一
一一一
一一一

三三三
三三三
三三三

九九九
九九九
九九九

六六六
六六六
六六六

九九九
九九九
九九九

三三三
三三三
三三三

二二二
二二二
二二二

九九九
九九九
九九九

八八八
八八八
八八八

三三三

三三三
三三三
三三三

二二二
二二二
二二二

七
七
七

袴

改方

長

改方

市評

三評

評

評

評

年分

年分

改方

改方

改方

三評

三評

三評

三評

名流 五子年

赤貨 三月

赤貨 三月

改休 三月

改休 三月

海脚

此より
夜 七
介 四

二 四 六 七

八 九 十 十一 十二

横波名
長波名

改休 三月

二 四 六 七

改休 三月

改休 三月

改休 三月

改休 三月

改休 三月

改休 三月

改休 三月

五ノ月ノ外
横濱方
長崎方

長崎方
横濱方

所
如
二
三

浦水
副系

付
下

十
七

今
五

下

下

所
如

五
ノ
月

長崎方
横濱方

九二

下

浦水

副系

付
下

今
五

下

下

五
ノ
月

今
五

下

下

合之五
三
下

五
五

手抄
本
世
宗
御
筆
御
筆
御
筆

丸二
攸
三
信

山口
九
手
抄
本
御
筆
御
筆

手
抄
本
御
筆
御
筆

又
三
手
抄
本
御
筆
御
筆

攸
三
信

四
五
六

手
抄
本
御
筆
御
筆

手
抄
本
御
筆
御
筆

手
抄
本
御
筆
御
筆

文久三年二月

賀代加

去月 賀代加

八百 賀代加

去月

八百 賀代加

去月

八百 賀代加

八百 賀代加

八百 賀代加

八百 賀代加

八百 賀代加

八百 賀代加

八百 賀代加

八百 賀代加

八百 賀代加

去月

八百 賀代加

去月

八百 賀代加

八百 賀代加

八百 賀代加

八百 賀代加

此下...

去字

合去方...

官七...

南...

...

文人

合...

...

...

...

...

...

...

...

...

...

...

...

...

...

...

...

四月廿一日
八月廿一日
八月廿一日
八月廿一日
八月廿一日

八月廿一日
八月廿一日

八月廿一日
八月廿一日
八月廿一日

八月廿一日
八月廿一日
八月廿一日

八月廿一日
八月廿一日
八月廿一日

八月廿一日
八月廿一日
八月廿一日

八月廿一日
八月廿一日
八月廿一日

八月廿一日
八月廿一日
八月廿一日

八月廿一日
八月廿一日
八月廿一日

八月廿一日
八月廿一日
八月廿一日

年々少く

四百廿年 源山村

壬午年

詔上拾六

壬午年

合身

百文

法人

源山村

源山

源山

源山

書

八百

拾六

方吉

壬午年

源山

壬午年

合身

百文

友人

源山

源山

源山

源山

源山

源山

友人
相
主命
...

...

...

...

...

...

...

...

...

...

...

...

...

...

...

友人
相
主
命
多
人

三百年

此碑九拾肆年
松
恒
之
病

三百年

浪武百廿月下

三百年

合
之
有
三
年

百八拾肆年

稻
石
前

此碑七拾肆年

同
人

三百年

合
之
有
三
年

合
之
有
三
年

合
之
有
三
年

百八拾肆年

三百年

合
之
有
三
年

百八拾肆年

Handwritten notes on a separate piece of paper, including the characters '相' and '恒'.

三月廿一日

召口四号

三月廿一日

廿四日

廿五日

三月廿一日

廿六日

三月廿一日

廿七日

三月廿一日
廿八日
廿九日

三月廿一日
廿九日
三十日

三月廿一日
三十日

三月廿一日

三月廿一日

三月廿一日
三月廿二日

三月廿一日

三月廿一日
三月廿二日

友人 長肉

孝月 呼をし西屋ア

十二日

格石 世持百亦得 病友

孝年

沼武百亦八分

孝年

合三高六分

百一拾二

友人

田助

孝月 呼をし西屋ア

孝年

世持百亦得

孝年

金取百亦得

孝年

孝年

友人 久金

孝年

三件 三件
三件 三件
三件 三件
三件 三件

三件 三件
三件 三件
三件 三件
三件 三件

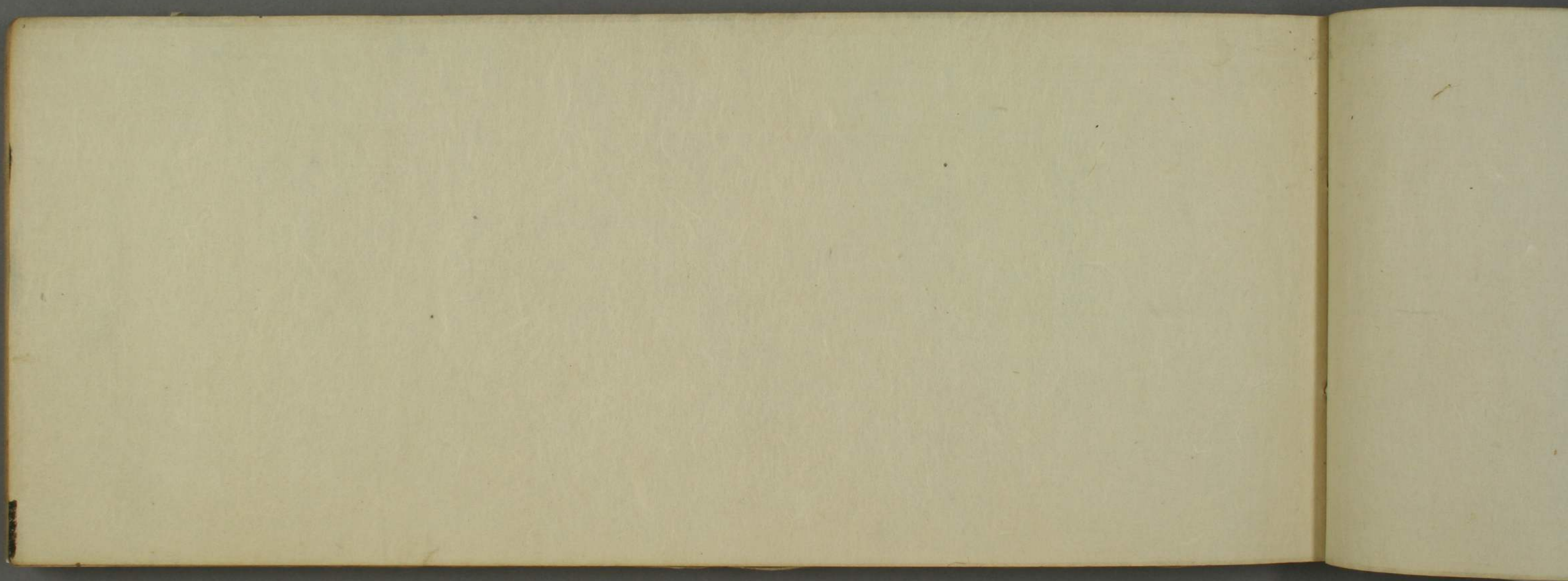
三件 三件
三件 三件
三件 三件
三件 三件

三件 三件
三件 三件
三件 三件
三件 三件

三件 三件
三件 三件
三件 三件
三件 三件

三件 三件
三件 三件
三件 三件
三件 三件

三件 三件
三件 三件
三件 三件
三件 三件



長
幅
の
行
も

Handwritten Japanese calligraphy on aged paper, featuring vertical columns of characters in various styles, including cursive and semi-cursive. The text is arranged in several columns, with some characters appearing to be part of a list or a specific record. The paper shows signs of age, including creases and discoloration.

三下
丁
丁

丁

一
一
一
一
一

一
一
一
一
一

一
一
一
一
一

一
一
一
一
一

一
一
一
一
一

一
一
一
一
一

一
一
一
一
一

一
一
一
一
一

一
一
一
一
一

八百八十八
一 柳屋主人作
五七
五七
五七

一 柳屋主人作
五七
五七
五七

一 柳屋主人作
五七
五七
五七

一 柳屋主人作
五七
五七
五七

一 柳屋主人作
五七
五七
五七

一 柳屋主人作
五七
五七
五七

一 柳屋主人作
五七
五七
五七

一 柳屋主人作
五七
五七
五七

一 柳屋主人作
五七
五七
五七

一 柳屋主人作
五七
五七
五七

一 其七 呼 冲 力 破 破
平 平 平 平
及 亦 亦 亦 亦

一 亦 亦 亦 亦
亦 亦 亦 亦
及 亦 亦 亦

一 亦 亦 亦 亦
亦 亦 亦 亦
及 亦 亦 亦

一 亦 亦 亦 亦
亦 亦 亦 亦
及 亦 亦 亦

一 亦 亦 亦 亦
亦 亦 亦 亦
及 亦 亦 亦

一 亦 亦 亦 亦
亦 亦 亦 亦
及 亦 亦 亦

何 才 三 何 才 七 日 也 是
原

文久三年二月廿

横井
増長

道
宮井拾坪

寺田田四畝

寺田田
拾坪

堀

六月
拾日 井井森拾坪

寺田田
拾坪

寺田田
拾坪

寺田田

令之寺田田

寺田田
拾坪

寺田田

年〇〇

長井田

横井田

田

寺田田

浪田

寺田田

令之寺田田

寺田田

寺田田

令之寺田田

寺田田

浪田之松平家
壬午

合記
浪田之松平家

浪田之松平家

合記
浪田之松平家

九百六拾四文

壬午

合記

浪田之松平家

浪田之松平家

壬午

浪田之松平家

壬午

浪田之松平家

壬午

浪田之松平家

壬午

浪田之松平家

壬午

浪田之松平家

壬午

浪田之松平家

壬午

浪田之松平家

壬午

浪田之松平家

壬午

浪田之松平家

壬午

浪田之松平家

壬午

浪田之松平家

壬午

浪田之松平家

三松寺の事

松屋
住持

初七日
長年寺
寺の事

常
寺の事
寺の事

寺の事
寺の事
寺の事

日七 寺の事	日七 寺の事	日七 寺の事
日七 寺の事	日七 寺の事	日七 寺の事
日七 寺の事	日七 寺の事	日七 寺の事

寺の事

三孫去字也

松屋
作

六月廿三日
廿四日
廿五日
廿六日
廿七日
廿八日
廿九日
三十日

横以多事
右七日
沙而
廿七日
廿八日
廿九日
三十日

沙而
廿七日
廿八日
廿九日
三十日

廿七日
廿八日
廿九日
三十日

廿七日
廿八日
廿九日
三十日

廿七日
廿八日
廿九日
三十日

廿七日
廿八日
廿九日
三十日

不修也

Handwritten notes on a separate strip of paper, partially overlapping the main page.

三橋寺子口

松屋
作

六月廿三日
六月廿三日
六月廿三日

六月廿三日

六月廿三日

日十二月	日十二月	日十二月	日十二月	日十二月
日十二月	日十二月	日十二月	日十二月	日十二月
日十二月	日十二月	日十二月	日十二月	日十二月

Handwritten notes on a separate strip of paper, including the name '松屋' and other illegible characters.

山田屋
宗理郎

相
格松吉
五の九百
廿俵百四俵
廿俵

廿俵合老
昭拾三
廿年

廿年
合少
廿年
廿年

日十二月	巳七月	日十二月	日十二月	日十二月	日十二月
日十二月	巳七月	日十二月	日十二月	日十二月	日十二月
日十二月	巳七月	日十二月	日十二月	日十二月	日十二月

源次郎

烟

栢松三石
也九月年 此作百石作中 作中

源流
淡清亭

世以代令 三石
栢三石年

石台

栢十石年
此作百石作中 作中

山塔令 砂 功 全 年

全石年 三石
功 年

全石年 功 年
功 年

年 作 年 左 年 年

年 作 年
功 年

日 七 年
功 年

日 七 年
功 年

日 七 年
功 年

烟

栢松三月
七九月
此作合
栢三月
栢三月

源
源
源

烟

栢松三月
栢十月
此作合
栢三月
栢三月

此作合
栢三月

栢松三月
栢十月
此作合
栢三月
栢三月

此作合
栢三月

栢松三月
栢十月
此作合
栢三月
栢三月

日
日
日
日
日
日

宮内省	右大臣	左大臣
日吉	日吉	日吉
巳酉	午申	未申
日十二月	日十二月	日十二月

一 全政書改分

源氏

全三書改分
全三書改分
全三書改分

全三書改分

全三書改分

全三書改分

全三書改分

全三書改分

全三書改分

全三書改分

全三書改分

織
貞
御
氏
氏

戊子月

君拾壹

廿四拾五

廿七

續
身
如

廿四拾五

令
之
心
中

日
廿
四

日
廿
五

日
廿
六

日
廿
七

日
廿
八

日
廿
九

日
廿
四

日
廿
五

日
廿
六

日
廿
七

日
廿
八

日
廿
九

日
廿
四

日
廿
五

日
廿
六

日
廿
七

日
廿
八

日
廿
九

相
相
相

日十二月	巳	日十二月	寅	日十二月	子	日十二月	丑
巳	巳	寅	寅	子	子	丑	丑
日十二月	巳	日十二月	寅	日十二月	子	日十二月	丑
巳	巳	寅	寅	子	子	丑	丑

合
合
合

世
世
世

相
相
相

真
真
真

相
七
松
七
言
七
人

地
伊
合
寺
乃
心

相
松
乃
心

日
亥
四
月

日
子
四
月

日
丑
四
月

日
寅
四
月

日
卯
四
月

日
辰
四
月

日
巳
四
月

日
午
七
月

日
未
七
月



是

東海江古車
南水江古車

江畔合九野

吾地亦古之車也

七橋成有九一

石言如事申別城受

通北新信古車

力了股古改古江古車

初書通坪野信古車

中少江相遠古車

古車也

古車也

已江古車
古車也

古車也
古車也

古車也

此は...
 今...
 ...

九
 俊
 ...

...
 ...
 ...

...
 ...

...
 ...

宣七 日十一	申七 日十一	乙七 日十一	辛七 日十一	庚七 日十一	未七 日十一	辰七 日十一
...

...
 ...

...

...

...
 ...

...
 ...
 ...
 ...
 ...

甲子
乙丑
丙寅
丁卯
戊辰
己巳
庚午
辛未
壬申
癸酉
甲戌
乙亥
丙子
丁丑
戊寅
己卯
庚辰
辛巳
壬午
癸未
甲申
乙酉
丙戌
丁亥
戊子
己丑
庚寅
辛卯
壬辰
癸巳
甲午
乙未
丙申
丁酉
戊戌
己亥
庚子
辛丑
壬寅
癸卯
甲辰
乙巳
丙午
丁未
戊申
己酉
庚戌
辛亥
壬子
癸丑
甲寅
乙卯
丙辰
丁巳
戊午
己未
庚申
辛酉
壬戌
癸亥

子
丑
寅
卯
辰
巳
午
未
申
酉
戌
亥
子
丑
寅
卯
辰
巳
午
未
申
酉
戌
亥
子
丑
寅
卯
辰
巳
午
未
申
酉
戌
亥
子
丑
寅
卯
辰
巳
午
未
申
酉
戌
亥

子
丑
寅
卯
辰
巳
午
未
申
酉
戌
亥
子
丑
寅
卯
辰
巳
午
未
申
酉
戌
亥

子
丑
寅
卯
辰
巳
午
未
申
酉
戌
亥
子
丑
寅
卯
辰
巳
午
未
申
酉
戌
亥

子
丑
寅
卯
辰
巳
午
未
申
酉
戌
亥
子
丑
寅
卯
辰
巳
午
未
申
酉
戌
亥

源 宗

横 宗
长 宗
平 宗

平 宗

平 宗

平 宗
平 宗
平 宗

横 宗
平 宗

平 宗

平 宗

平 宗

平 宗
平 宗

平 宗
平 宗

横 宗
平 宗

平 宗

五
子
子
子

五
子
子
子

五
子
子
子

積
少
少
少

積
少
少
少

新
地
代

銀
年
九
月

十
九
日
下
日

定
年
九
月

五
子
子
子

五
子
子
子

五
子
子
子

分
年
一
日

浦
原
久
三
信

長
積
三
年
半

新
地
代
五
年

全
成
日
也

五
子
子
子

五
子
子
子

五
子
子
子

一 高急之舟

ノミ

入 金平之友

改り申す

丸

改り申す

入 金平之友

改り申す

様

改り申す

入 金平之友

大

改り申す

入 金平之友

稻

改り申す

入 金平之友

所

改り申す

金平之友

改り申す

改り申す

大

改り申す

金平之友

改り申す

改り申す

ノミ

改り申す

金平之友

様

改り申す

Handwritten text on the right page, including a large character '又' and other illegible characters.

Handwritten characters at the top right of the left page, possibly '卯' and '元'.

金五五五五

Handwritten notes below the first entry, including '川' and '五'.

金五五五五

Handwritten notes below the second entry, including '五' and '五'.

金五五五五

Handwritten notes below the third entry, including '五' and '五'.

金五五五五

Handwritten notes below the fourth entry, including '五' and '五'.

金五五五五

Handwritten notes below the fifth entry, including '五' and '五'.

金五五五五

Handwritten notes below the sixth entry, including '五' and '五'.

金五五五五

Handwritten notes below the seventh entry, including '五' and '五'.

金五五五五

Handwritten notes below the eighth entry, including '五' and '五'.

金五五五五

Handwritten notes below the ninth entry, including '五' and '五'.

Large handwritten character '金' on the left page.

Handwritten notes below the large character '金'.

金五友
五友

金五友
五友
五友

金五友
五友
五友

金五友
五友
五友

金五友
五友
五友

金五友
五友
五友

金五友
五友
五友

金五友
五友
五友

金五友
五友
五友

海後

了ん

金五友

石中
年候月細

金五友

推案考
川口

金五友

海後
川口

金五友

古所
川口

金五友

海後
川口

金五友

十金
川口

金五友

海後
川口

金五友

川口

乃金

金五友

川口

金五友

川口

海後
川口

居

美

金

九

金

十

金

十一

金

十二

金

十三

金

十四

金

美

金

在

二五

美

金之...

在...

金之...

...

金之...

...

金之...

...

金之...

...

十

金之...

金之...

...

...

長巻

三

入金右五
あまのり

加代屋
九下り

入金右五
あまのり

孫井屋
少代屋

入金右五

金中屋
片下り

入金右五

大のり
福屋

入金右五

長巻
あまのり

入金右五

福屋

入金右五
あまのり

あまのり

二巻

三

入金右五

長巻
あまのり

二五

三

金九支

厚本手後
長年分

金五支

長家升戶
善信估柳

金三支

莊樂吉
地休

金五支

每借地細
長年分

金四支

割休
地川

金五支

古原部
而三

金五支

り人割休
子之代

金五支

川原
地月

金五支

新宮院
川原

金五支

吉也

金五支

子之

三

三

金五五

金五五

金五五

金五五

金五五

金五五

金五五

金五五

金五五

金五五

金五五

金五五

金五五

金五五

金五五

金五五

金五五

金五五

金五五

金五五

金五五

金五五

金五五

金五五

金五五

金五五

金五五

金五五

金五五

金五五

全七拾五
五子以

全六拾五
七子以

長尾在根之
三子修力
多長七子根
下

引全七拾五
改子以

已無後

全七拾五
七子以

北下
地布在根之

全七拾五
七子以

東下
地布在根之

全七拾五
七子以

西下
地布在根之

全七拾五
七子以

南
地布在根之

全七拾五
七子以

北
地布在根之

全七拾五
七子以

東
地布在根之

全七拾五
七子以

西
地布在根之

全七拾五
七子以

南
地布在根之

全七拾五
七子以

北
地布在根之

入金五石五斗
杉尾信三郎
台助如木

二金五石七斗五合

一金五石五斗
武方五斗

四金七石五斗
流石信三郎

一也
金二石五斗
武方五斗

三金一石五斗

五斗

五斗

一金五石五斗
武方五斗

四金五石五斗
武方五斗

一金五石五斗
武方五斗

五斗

五斗

入金五石五斗
武方五斗

金...
...
...

千...

入金百廿口五...

入金百廿口五...

入金百廿口五...

...

...

入金百廿口五...

入金百廿口五...

入金百廿口五...

入金百廿口五...

入金百廿口五...

...

Handwritten notes on a vertical strip of paper, possibly a label or index, with some characters that are difficult to decipher due to the angle and cursive style.

金...
...
...

千...

金...
...

金...
...

金...
...

...

...

金...
...

金...
...

金...
...

金...
...

金...
...

...

東平新屋

以乃人

入金格古成部

二十九年

北内庄

只入金格古成部

二十九年

北内庄

只入金格古成部

二十九年

北内庄

只入金格古成部

二十九年

北内庄

只入金格古成部

二十九年

北内庄

明居申家

丁酉人

入金格古成部

二十九年

北内庄

只入金格古成部

二十九年

北内庄

只入金格古成部

二十九年

北内庄

西月改

入金格古成部

二十九年

北内庄

入金格古成部

二十九年

北内庄

一 金程方夏三事
申
申

石月改
一 金程方夏三事
申
申

申
一 金程方夏三事
申
申

申
一 金程方夏三事
申
申

一 金程方夏三事
申
申

申
一 金程方夏三事
申
申

金程方夏三葉
水方方方
中
乙

石月改

一合五程七葉三葉部
十又

中
水方方

川金二平以表三葉
水方方

表
修
水方方

金程方夏三葉部
三平以表三葉

水方方
中

水方方

中

日金口程七葉三葉部
水方方

水方方

金程方夏三葉部
水方方

水方方

水方方

一合五程七葉三葉部
水方方

水方方

水方方

一合五程七葉三葉部
水方方

水方方
水方方

水方方

一合五程七葉三葉部
水方方

水方方
水方方

Handwritten notes on a strip of paper, partially obscured.

Handwritten notes on a strip of paper, partially obscured.

金程方夏三書系
改方方方
中

金程方夏三書系
改方方方
中

中書
方方

金程方夏三書系
改方方方
中

金程方夏三書系
改方方方
中

金程方夏三書系
改方方方
中

金程方夏三書系
改方方方
中

金程方夏三書系
改方方方
中

Handwritten notes on a separate strip of paper, including the name 'Lambert' and other illegible characters.

四座の白雲

記

金の指方を記す

地味
集り
介り

金に指方を記す

井原
伝授

金に指方を記す

石
介

金に指方を記す

地味
介

金に指方を記す

石
介

金に指方を記す

石
介

金に指方を記す

石
介

金に指方を記す

石
介

金に指方を記す

石
介

金に指方を記す

石
介

金に指方を記す

石
介

金に指方を記す

石
介

金百拾五文
成り
百三十四年
信金伝
成り

引
金拾五文
成り
成り

金三拾五文
成り
成り
成り

成り

金百拾五文
成り
成り

金三拾五文
成り
成り

金百拾五文
成り
成り

金三拾五文
成り
成り

金百拾五文
成り
成り

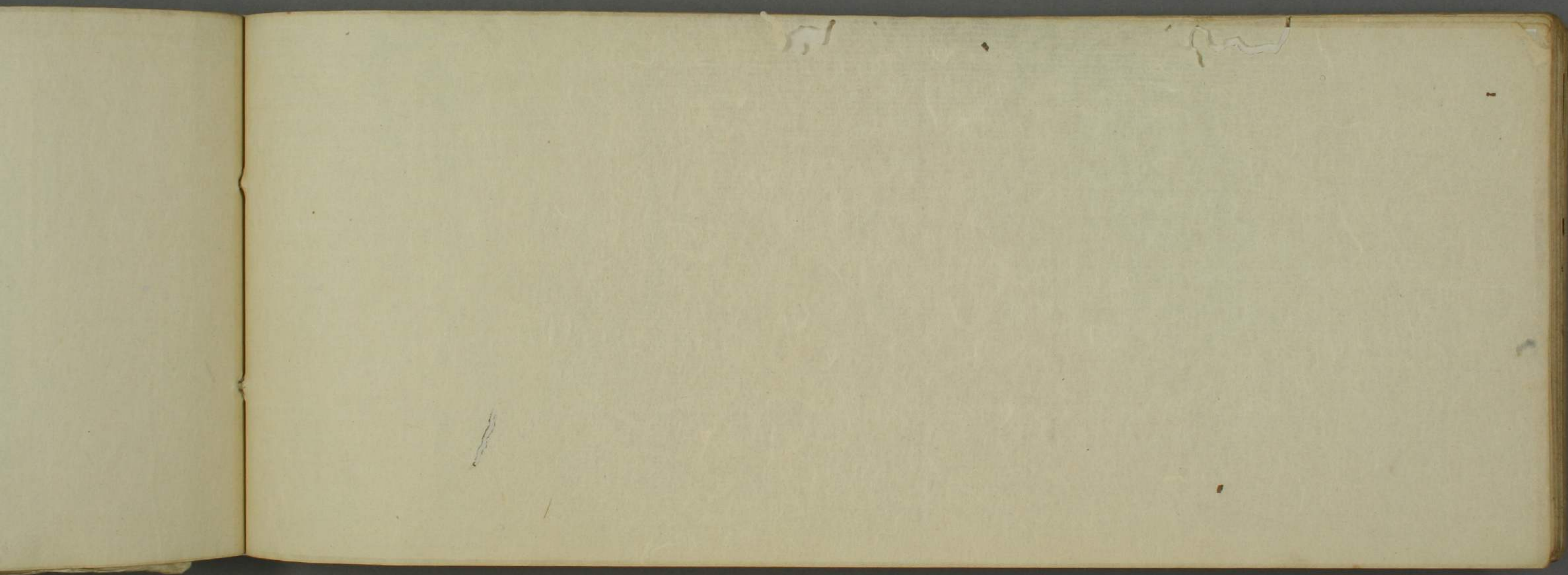
金三拾五文
成り
成り

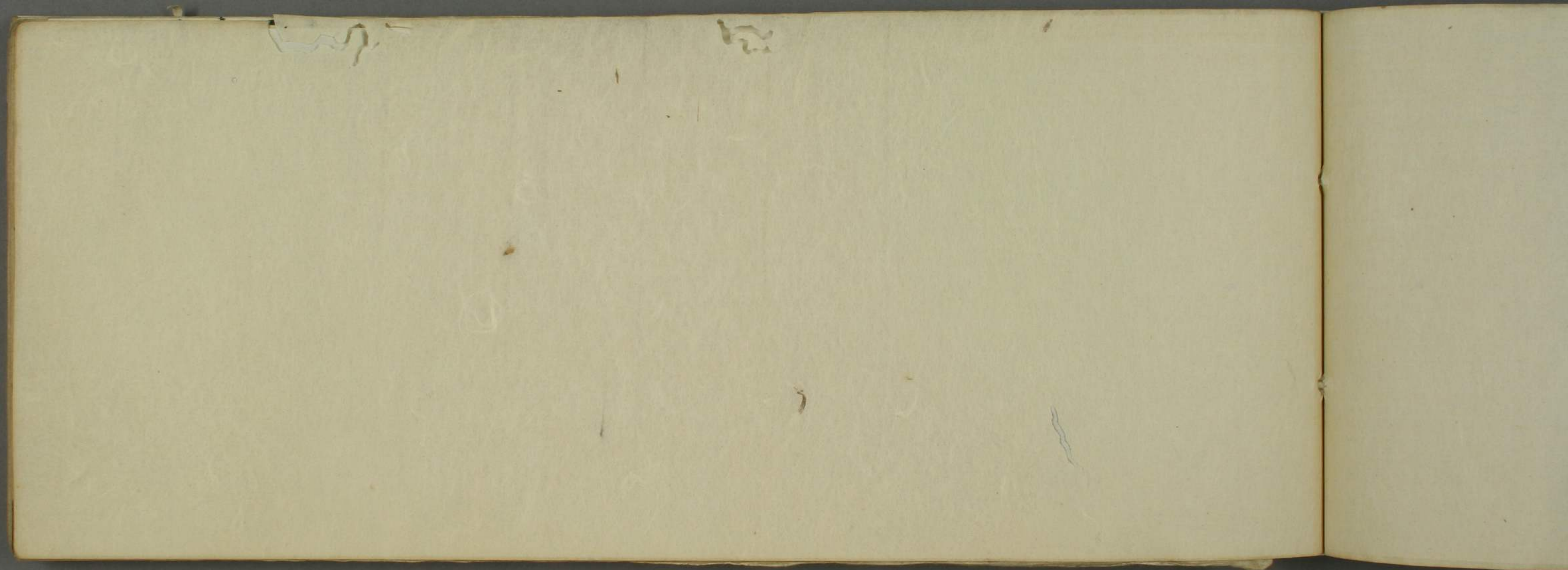
金百拾五文
成り
成り

金三拾五文
成り
成り

金百拾五文
成り
成り

金三拾五文
成り
成り





死

一 金身
又

一 金身
又

茶
厨

一 金身
又

一 金身
又

一 金身
又

大
七

一 金身
又

一 金身
又

无
二

一 金身
又

一 金身
又

一 金身
又

一 金身
又

茶
厨

一 金身
又

Handwritten notes on the left page, including vertical text and some faint markings.

金 後 嘉 永 癸 卯
又 壬 午 年 又

Handwritten notes in cursive script, possibly including dates or names.

Handwritten notes in cursive script.

Handwritten notes in cursive script.

Handwritten notes in cursive script.

金 永 新 二 亥 卯 大 七 辰
壬 午 年

金 永 高 右 新 亥 卯
壬 午 年

Handwritten notes in cursive script, including the characters 洲 坪 七 新 卯.

金 七 卯 亥 卯 九 辰
壬 午 年

金 九 卯 亥 卯 亥 辰
壬 午 年 改 貸

一

1871
 1872
 1873
 1874
 1875
 1876
 1877
 1878
 1879
 1880
 1881
 1882
 1883
 1884
 1885
 1886
 1887
 1888
 1889
 1890
 1891
 1892
 1893
 1894
 1895
 1896
 1897
 1898
 1899
 1900

地代控

右江口
 五里河

被控
 控

壬午年

全取控之文也

朱厚

全取物文也

富藏

亥五月...

右江口

被控

壬午年

全取控之文也

大七度

全取物文也

右江口

被控

壬午年

全取控之文也

九二

全取物文也

亥九月改供

金...
又...

一

丁未年九月改
丁未年九月改

五十四号
六十四号

丁未年九月改
丁未年九月改

下分

百石...
七格...

丁未年九月改

道中...

九...

丁未年九月改

丁未年九月改

丁未年九月改

丁未年九月改

丁未年九月改

金...
大七度

金...

一

丁未年九月改

金...
九...

金...

一

丁未年九月改

時代記

明治六年甲午

百口西昌

西昌九百...

西昌...

...

百口...

九二...

...

...

百口西昌

西昌九百...

...

百口...

...

...

...

百口西昌

西昌九百...

...

夏四月
五日
在任之松成作

是年
五月

銀百之松四也

新三唐

文人
松尾休三唐

夏四月
五日
在任之松成作

是年
五月

銀百之松四也

新三唐

文人
松尾休三唐

百口以名
其力以名
世評と権世評

其々年
世評と権世評

銀文と権世評

浅田

文
物
源

百口以名
其力以名
世評と権世評

其々年
世評と権世評

銀文と権世評

文
右
左

文
右
左

百口以名
其力以名
世評と権世評

右名 壬午 壬午

右名 壬午 壬午

壬午 壬午

壬午

壬午

右名 壬午 壬午

壬午 壬午

壬午 壬午

壬午

壬午

百口里名年
新得之極得下少
七名入

壬午年 月日

龍百名名年

卯

夫人 卯

百口里名年

壬午年

新得百名名年

卯

壬午年 月日

龍百名名年

卯

夫人

卯

百口里名年

新得百名名年

友人申后
助七属

百口四台年
五河七台年
再伴四格或伴七台年

七年
再伴四台年

銀百四格七年

七年

友人

金七部

百口七台
五河格或年
再伴四格或伴

七年
七年

銀或百七年七年或下

七年

七年

七年

戊午年

一 金七拾五匁

一 金三拾九匁

九二下り

九二下り

一 金九匁

九二下り

九二下り

一 金拾五匁

九二下り

九二下り

一 金五匁

九二下り

九二下り

百口の事

神坪七新坪

一 金七匁

一 金八匁

茶屋富藏

百年不改

表道巾

昭治六年

吉谷富藏

一 金拾匁

一 金拾匁

表道中一之

明治六年五月

五月廿四日

五月廿七日

五月廿九年

金成拾友

与谷富彦

る借取

心取

心取

心取

介之右之伴

年

金三

十成

心取

心取

心取

順治六年

召仁田名

五所檢去書

元年

順治六年

召口四日

五月十日

壬午年

全拾成友了

壬午年

谷名孫七

石田

日由

五

二十

二十

戊

二十

五

二十

二十

庚

二十

庚

二十

二十

百口之石
五斤松石
中
素
續
白
石

光緒三年

金
七
月
廿
八
日

百三十三日 内宮以千人
東所檢名 并 奉還 日 西宮

金七十五石

田中出五石

明正七年

一 諸取之

二 名

三 名

四 名

五 名

六 名

七 名

八 名

九 名

十 名

十一 名

十二 名

明正七年

月 金 取 取 あり

一 金 三 石 五 斗 五 升

廿 年 取 取 あり

明正七年

一 金 三 石 五 斗 五 升

廿 年 取 取 あり

一 金 三 石 五 斗 五 升

廿 年 取 取 あり

一 金 三 石 五 斗 五 升

廿 年 取 取 あり

一 金 三 石 五 斗 五 升

廿 年 取 取 あり

萬年教之百格以序

三十七年

金格五

介三共十九字

萬年

長年教之旨の格以件

三十七年

金格五

介：長十女子
中三夫三子人 升格
三十七年金格五取

格并

金格五

丙子月

二十

戊辰月

二十

庚午月

二十

丁丑月

二十

己未月

二十

辛酉月

二十

戊寅月

二十

庚申月

二十

壬戌月

二十

昌口格 又昌本
再考以昌介之合

竹伴 昌格 七伴

新 昌格

昌年

昌伴 昌格

銀 昌百 昌格 昌本 昌下 昌水

Handwritten notes on a small paper slip at the top of the page.

石口松成百本
再考り石口分合
石口松成百本
石口松成百本

石口松成百本
石口松成百本
石口松成百本

石口松成百本

石口松成百本

石口松成百本

石口松成百本

石口松成百本

石口松成百本

石口松成百本

石口松成百本

石口松成百本

石口松成百本

石口松成百本

石口松成百本

石口松成百本

石口松成百本

長上り

中

年

年

年

年

年

長上り
中より
新編拾得
仁士書房

五十年
新編拾得

松りりり

後拾得

二十月	二十月	二十月	二十月	二十月	二十月

明治六年四月改定地

石田村

石田村

石田村

石田村

石田村

石田村

石田村

石田村

石田村

石田村

石田村

石田村

石田村

石田村

石田村

石田村

石田村

石田村

石田村

石田村

石田村

石田村

石田村

石田村

石田村

明治六年四月改築地

石臼拾遺

石臼拾遺

石臼拾遺

石臼拾遺

石臼拾遺

石臼拾遺

石臼拾遺

石臼拾遺

石臼拾遺

石臼拾遺

石臼拾遺

石臼拾遺

石臼拾遺

石臼拾遺

石臼拾遺

石臼拾遺

石臼拾遺

石臼拾遺

石臼拾遺

石臼拾遺

石臼拾遺

石臼拾遺

記

一金古角部外

控書也

居宅地也

一金吉丙部

上長家地也

一金古丙部

前長家地也

一金古丙部

七折也

有通丙部上納仕

石上折田佐佐木

城内取

百口
真可

其
存
古
存
水
可

五
年

其
存
古
存
水
可

百江口名
奥州宮本
舟作古作水司

五十年

館七松成を水下?

五十年

二松古名なりや?

六七

石 四 借 取

二 月 借 取

二 月 借 取

二 月 借 取

二 月 借 取

快 四 借 取

二 月 借 取

二 月 借 取

二 月 借 取

二 月 借 取

二 月 借 取

二 月 借 取

二 月 借 取

明倫彙編
家範典

卷一百一十五

古名之權以存心者

三十一

地伏金步由表

明治二十三年九月

勘定帳

七百三拾三円七角五分

明治二十三年

地代金廿五円

明治二十三年

金拾五円

大野庄

高尾庄

一 金拾五円

三月廿二日 勘定

一 金拾五円

三月廿二日 勘定

一 金拾五円

三月廿二日 勘定

一 金拾五円

三月廿二日 勘定

一 金拾五円

三月廿二日 勘定

一 金拾五円

三月廿二日 勘定

一 金拾五円

三月廿二日 勘定

一 金拾五円

三月廿二日 勘定

一 金拾五円

三月廿二日 勘定

一 金拾五円

三月廿二日 勘定

一 金拾五円

三月廿二日 勘定

一 金拾五円

三月廿二日 勘定

一 金拾五円

三月廿二日 勘定

一 金拾五円

三月廿二日 勘定

一 金拾五円

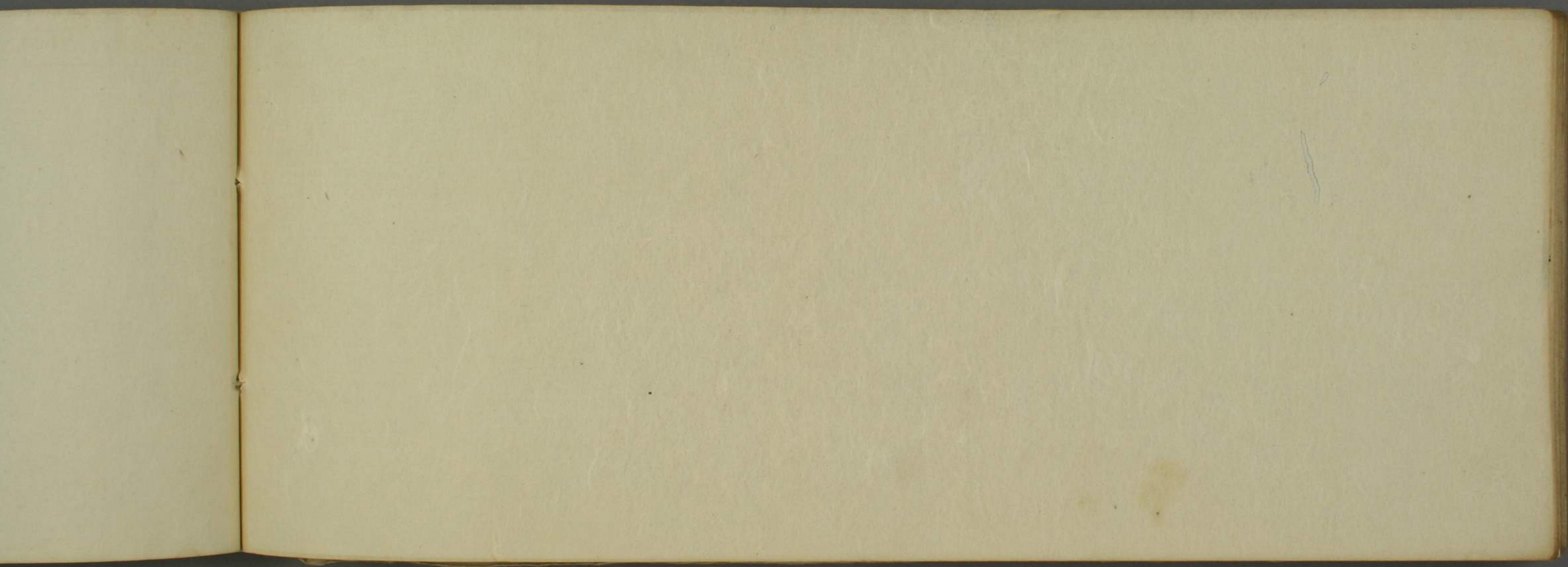
三月廿二日 勘定

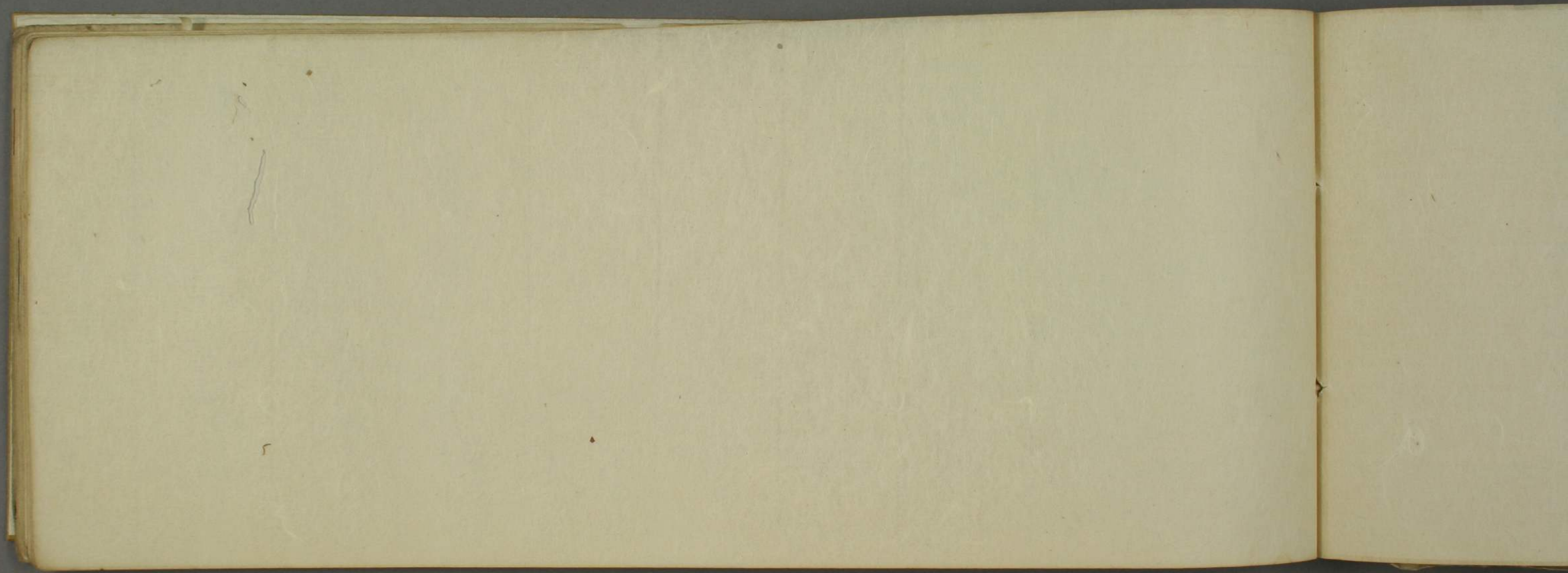
一 金拾五円

三月廿二日 勘定

一 金拾五円

三月廿二日 勘定





記

一 万口拾の字

一 万口拾の字

一 万口拾の字

一 万口拾の字

但し

一 万口拾の字

一 万口拾の字

一 万口拾の字

一 万口拾の字

一 万口拾の字

一 万口拾の字

一 万口拾の字

一 万口拾の字

石中傳金和

唐無元五年

十月

金和傳

長家

石中傳

以海元元利平流中

年之金和傳之金和傳之金和傳

六十年之金和傳

四

金和傳

石中傳

金和傳

金和傳

石中傳

金和傳

金和傳

石中傳

石中傳金和

唐無元五年

十月

金和傳

石中傳

心石堂書信冊

庚子年

二月十四日

金中孫書

刊

作心石堂書信冊也
此冊未分年分月日
在柳村石堂書信冊

合 権 長 次 郎 兵 衛 門 尉
一 合 九 右

合 七 右 右 右 右
一 合 九 右

一 合 九 右

一 合 九 右
一 合 九 右

一 合 九 右
一 合 九 右

一 合 九 右
一 合 九 右

一 合 九 右
一 合 九 右

一 合 九 右
一 合 九 右

一 合 九 右
一 合 九 右

一 合 九 右
一 合 九 右

一 合 九 右
一 合 九 右

一 合 九 右
一 合 九 右

一 合 九 右
一 合 九 右

一 合 九 右

一 合 九 右

一 合 九 右

一 合 九 右

一 合 九 右

一 合 九 右

一 合 九 右

一 合 九 右

一 合 九 右

一 合 九 右

一 合 九 右

一 合 九 右

一 合 九 右

Handwritten notes at the top of the page, including the name "L. B. ...".

1811
Handwritten notes and a signature below the date.

1812
Handwritten notes and a signature below the date.

1813
Handwritten notes and a signature below the date.

1814
Handwritten notes and a signature below the date.

1815
Handwritten notes and a signature below the date.

1816
Handwritten notes and a signature below the date.

1817
Handwritten notes and a signature below the date.

1818
Handwritten notes and a signature below the date.

1819
Handwritten notes and a signature below the date.

1820
Handwritten notes and a signature below the date.

1821
Handwritten notes and a signature below the date.

免

三月十日
一 金立拾兩

五福
其山寺
淡合通合

一 同武拾七兩

但此細書
村屋階入

一 金令八拾七兩

拾有九
其山寺
其山寺
其山寺

一 金甲為

其山寺

一 金

一 金九拾兩

其山寺
其山寺

一 金拾兩

其山寺
其山寺

一 金五拾兩

其山寺

其山寺
其山寺
其山寺
其山寺

一日
一人正
利
志
行

如
用
如
如

如
如
如

明隆六年

一金三粒友

一金拾五友

一金四粒友

一金五粒友

三

砂河

口家

口家

度

一金拾五友

三

寅

砂河

度無元五子三月

一 金 移 友

寅卯月

一 金 三 五 成 三 年 集

卯月

一 金 三 五 成 三 年 集

卯月

一 金 三 五 成 三 年 集

卯月

一 金 三 五 成 三 年 集

借 居 屋 賃 金
所 引 入 銀 子

右 引 入

引 入

引 入

右 引 入 銀 子

利 十 五 五 三 三 引

一 金 三 五 成 三 年 集

引 入

一 金 三 五 成 三 年 集

借 居 屋 賃 金
所 引 入 銀 子
一 大 引 入

中 三 引 別 五 下 月 也

〇 引

一 金 三 五 成 三 年 集

引 入

一 金 三 五 成 三 年 集

一 金 三 五 成 三 年 集

一 金 三 五 成 三 年 集

印年道子控

一 金指子

三 三三三
以居之

世
③

一 金指子

三 三三三
以居之

世
③

一 金指子

三 三三三
以居之

世
③

一 金指子

世
③

一 金指子

世
③

一 金指子

一 金指子

一 金指子

世
③

金...
...

...

金...

...

金...

...

金...

...

金...

...

金...

...

金...

...

金...
...
...

金...
...
...

金...
...
...

金...
...
...

金...
...
...

金...
...
...

想此乃...
...

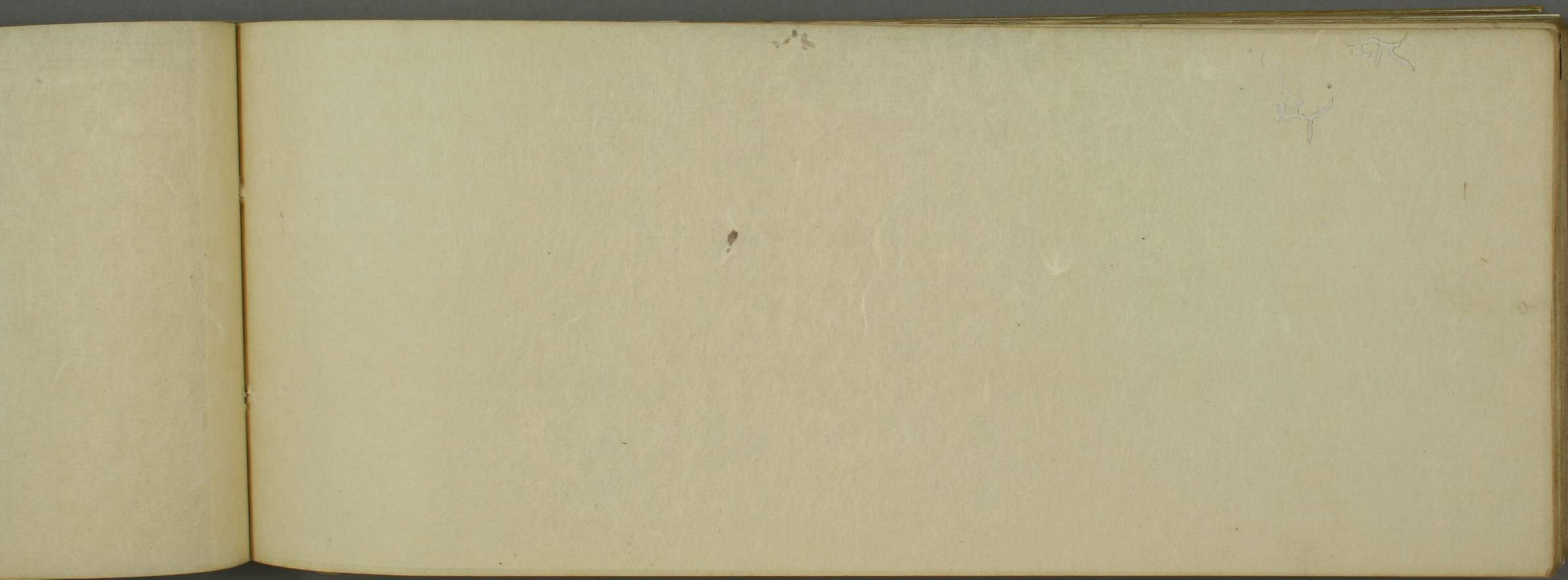
一全七古...
...

乃...
...

...

六

...



元

金板成五

三三三
九十九

子以厚分
五三三三三
庚午物也

金板成五

九十九

日三三三

三三三三三

五三三三

九十九

三三三三

生三三三
三三三三

三三三三三

三三三三

日三三三

三三三三

七三三三
九三三三
佛

三三三三三

三三三三

日三三三

三三三三

日三三三

三三三三

三三三三

三三三三三

三三三三三
三三三三三

是

一 念七五成力

七五成力

二 三三〇〇

三三〇〇

三 三三〇〇

三三〇〇

二 念七五成力

念七五成力

四 念七五成力

念七五成力

另

念七五成力

念七五成力

念七五成力

大のやぶるを
先引おとえ

一 定 斗元引揚ろ
心ちまき年

はら月かし凡也
定 ころあしり 左後

はら月か
ころあしり

定 ころあしり 11月移

定 ころあしり 11月移
まき年
音作
めさみ

まき年

はら月か

11月十日改

はら月か
ころあしり 音作

はら月か
ころあしり 新座

はら月か
ころあしり

はら月か
ころあしり

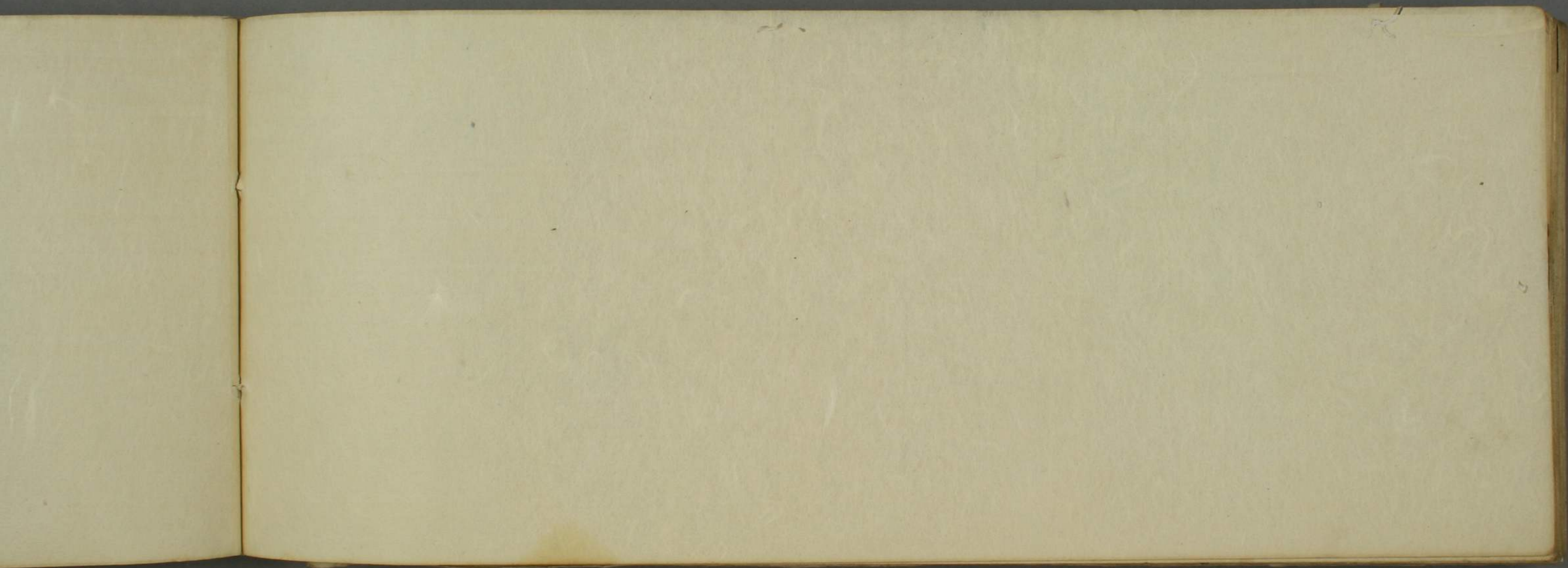
はら月か
ころあしり
音作
めさみ

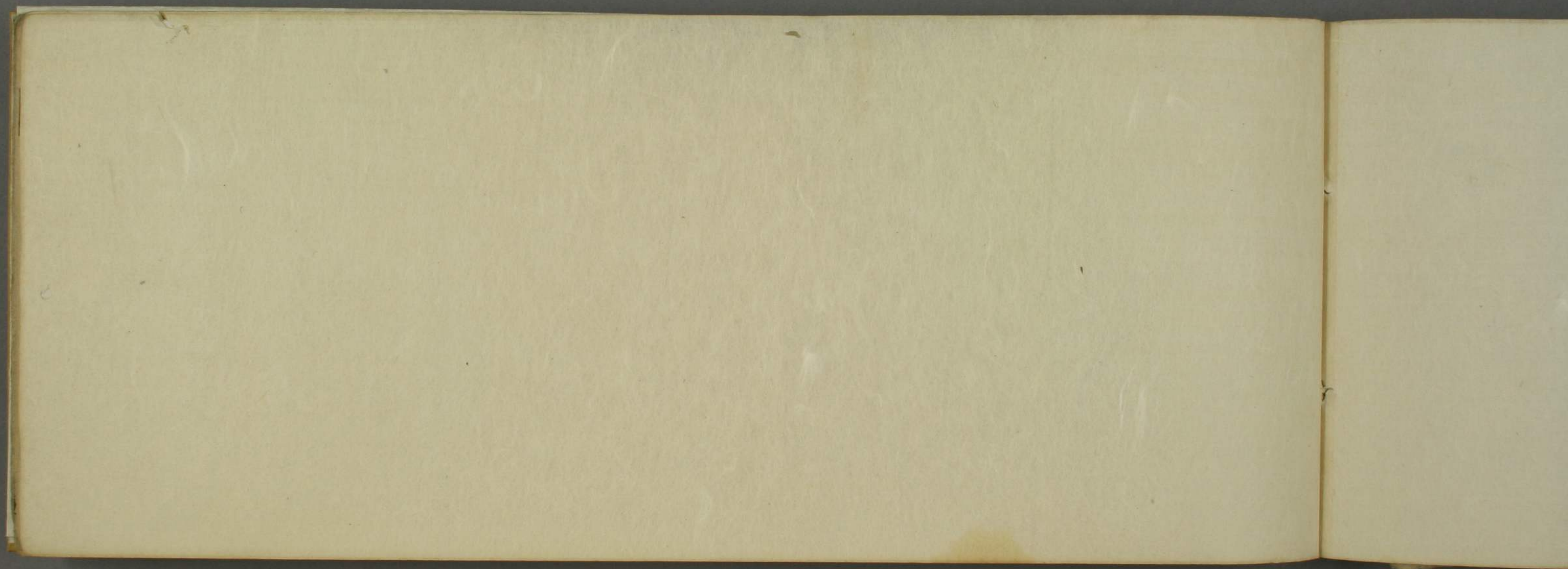
四月廿四日又 七月廿五日

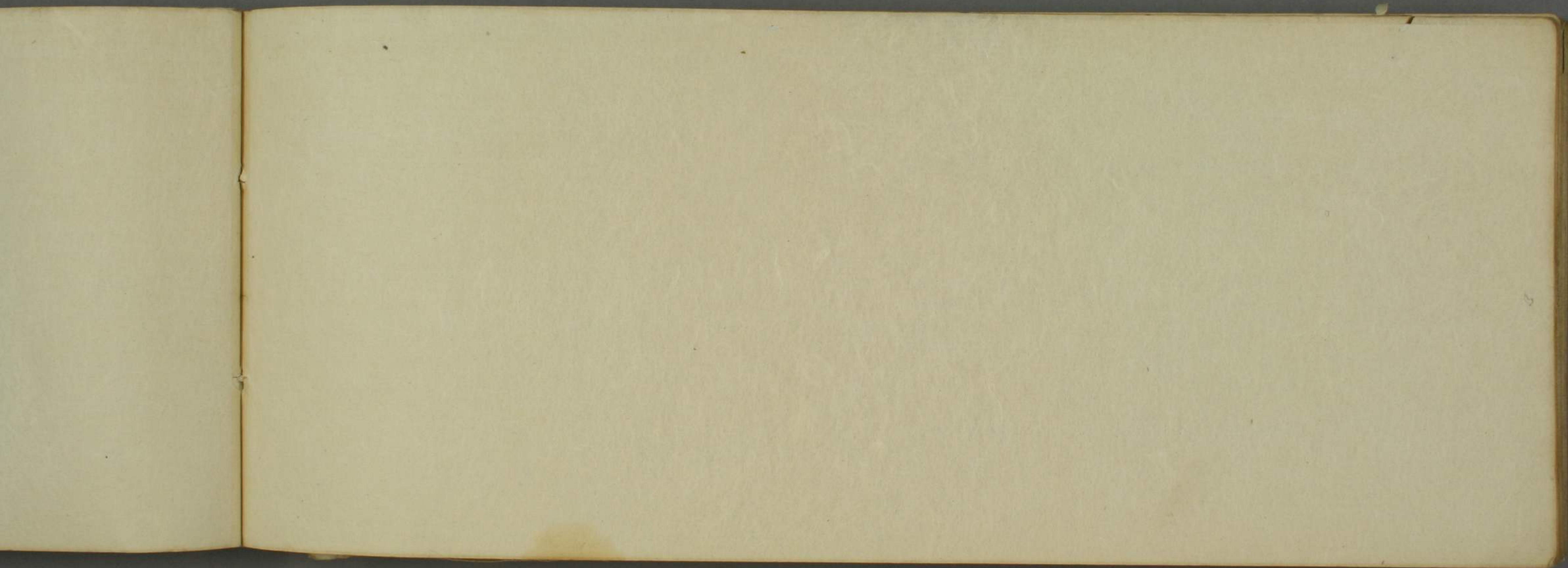
今五とらに...

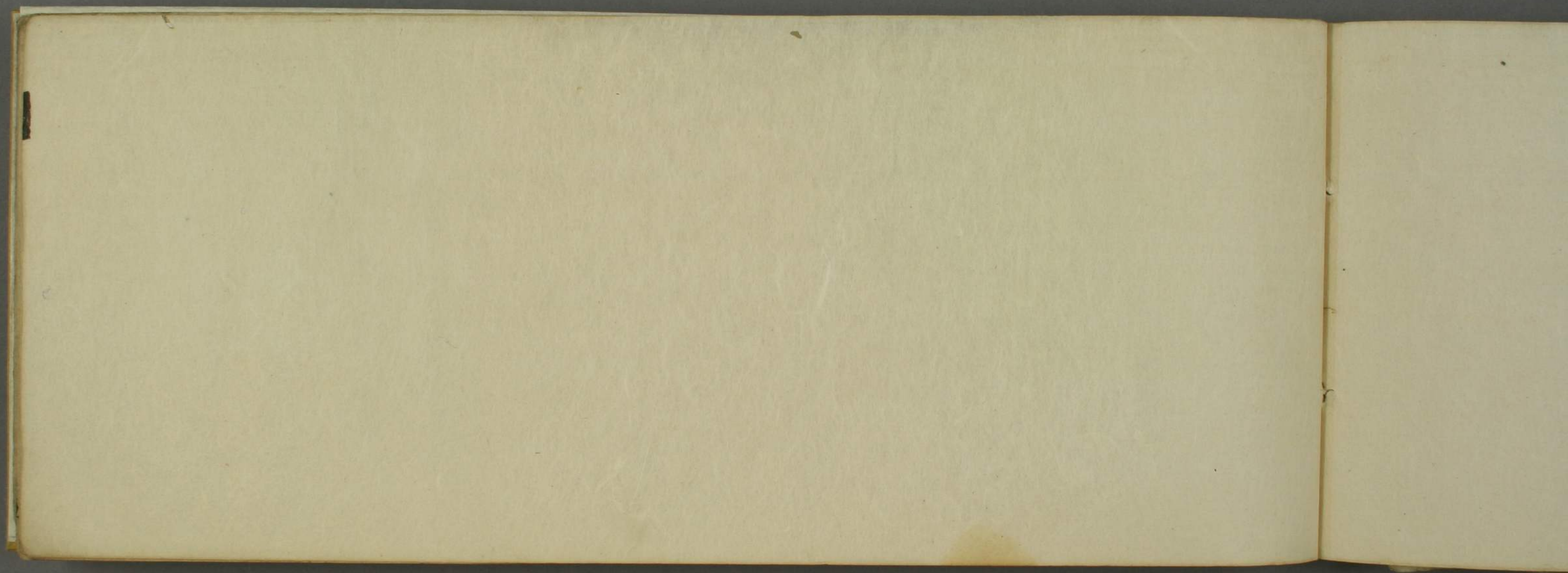
七月廿七日
...

今五とらに...
...









川十二月 川十二月 川十二月

亥七月 子七月 丑七月
川十二月 川十二月 酉十二月
寅七月 辰七月 巳七月
川十二月 川十二月 川十二月

二名年ハ又

三十一年地代

壬午年分
三月廿二日

申 柳

酉 柳

戌 柳

巳 柳

午 柳

未 柳

丙 柳

辰 柳

卯 柳

乙 柳

卯 柳

辰 柳

庚 柳

辰 柳

卯 柳

己 柳

巳 柳

辰 柳

改年又

三十一年分

壬午年分
三月廿二日

申 柳

酉 柳

戌 柳

巳 柳

午 柳

未 柳

丙 柳

辰 柳

卯 柳

乙 柳

卯 柳

辰 柳

庚 柳

辰 柳

卯 柳

己 柳

巳 柳

辰 柳

年吉及

亥年吉及

本年
 一 此乃...
 二 ...
 三 ...
 四 ...
 五 ...
 六 ...
 七 ...
 八 ...
 九 ...
 十 ...

寅七月 卯七月 辰七月
 巳七月 午七月 未七月
 申七月 酉七月 戌七月
 亥七月 子七月 丑七月
 寅七月 卯七月 辰七月
 巳七月 午七月 未七月
 申七月 酉七月 戌七月
 亥七月 子七月 丑七月

本年 亥月 卯月

同 此乃...
 按...
 符...
 此乃...
 三...
 此乃...

此乃...
 三...
 此乃...

申七月 卯七月 辰七月
 巳七月 午七月 未七月
 申七月 酉七月 戌七月
 亥七月 子七月 丑七月
 寅七月 卯七月 辰七月
 巳七月 午七月 未七月
 申七月 酉七月 戌七月
 亥七月 子七月 丑七月

寅七月 卯七月 辰七月
 巳七月 午七月 未七月
 申七月 酉七月 戌七月
 亥七月 子七月 丑七月
 寅七月 卯七月 辰七月
 巳七月 午七月 未七月
 申七月 酉七月 戌七月
 亥七月 子七月 丑七月

Handwritten notes on a separate piece of paper, possibly bleed-through or a separate entry, including the name "Sakura" and other illegible characters.

ソノ文

三ヶ年分
三ヶ年分

新編
只此
可系

申七月	巳七月	辰七月
日十三	日十二	日十一
寅七月	卯七月	辰七月
日十三	日十二	日十一
丑七月	寅七月	卯七月
日十三	日十二	日十一
子七月	丑七月	寅七月
日十三	日十二	日十一
亥七月	子七月	丑七月
日十三	日十二	日十一

本年 新編

長方芳本定
松林芳人

新編
地式

三ヶ年分
三ヶ年分
三ヶ年分

申七月	巳七月	辰七月
日十三	日十二	日十一
寅七月	卯七月	辰七月
日十三	日十二	日十一
丑七月	寅七月	卯七月
日十三	日十二	日十一
子七月	丑七月	寅七月
日十三	日十二	日十一
亥七月	子七月	丑七月
日十三	日十二	日十一

寅七月	卯七月	辰七月
日十三	日十二	日十一
丑七月	寅七月	卯七月
日十三	日十二	日十一
子七月	丑七月	寅七月
日十三	日十二	日十一
亥七月	子七月	丑七月
日十三	日十二	日十一

日十二月
日十二月
日十二月

壬七月
子七月
丑七月

日十二月
日十二月
日十二月

寅七月
卯七月
辰七月

日十二月
日十二月
日十二月

又久二正月政
日十二月

長九同平
以倅百長古倅平

定以倅百長古倅平
長九同平
是八廿五密水地
辰七同
辰七同

定以地代金主之古山方
但七卜倅
辰七同

長九同平
以倅百長古倅平
辰七同

定以地代金主之古山方
但七卜倅
辰七同

長九同平
以倅百長古倅平
辰七同

定以地代金主之古山方
但七卜倅
辰七同

長九同平
以倅百長古倅平
辰七同

定以地代金主之古山方
但七卜倅
辰七同

長九同平
以倅百長古倅平
辰七同

定以地代金主之古山方
但七卜倅
辰七同

Vertical handwritten notes at the top of the page, including several red square seals. The text is dense and appears to be a list or record of items.

日十二月
壬七月
日十二月
日十二月
日十二月
日十二月
日十二月
日十二月
日十二月
日十二月

庚七月
卯七月
辰七月
日十二月
日十二月
日十二月
日十二月
日十二月
日十二月
日十二月

長九方本定
長九方本定
長九方本定
長九方本定
長九方本定
長九方本定
長九方本定
長九方本定
長九方本定
長九方本定

長九方本定
長九方本定
長九方本定
長九方本定
長九方本定
長九方本定
長九方本定
長九方本定
長九方本定
長九方本定

長九方本定
長九方本定
長九方本定
長九方本定
長九方本定
長九方本定
長九方本定
長九方本定
長九方本定
長九方本定

長九方本定
長九方本定
長九方本定
長九方本定
長九方本定
長九方本定
長九方本定
長九方本定
長九方本定
長九方本定

長九方本定
長九方本定
長九方本定
長九方本定
長九方本定
長九方本定
長九方本定
長九方本定
長九方本定
長九方本定

長九方本定
長九方本定
長九方本定
長九方本定
長九方本定
長九方本定
長九方本定
長九方本定
長九方本定
長九方本定

長九方本定
長九方本定
長九方本定
長九方本定
長九方本定
長九方本定
長九方本定
長九方本定
長九方本定
長九方本定

長九方本定
長九方本定
長九方本定
長九方本定
長九方本定
長九方本定
長九方本定
長九方本定
長九方本定
長九方本定

長九方本定
長九方本定
長九方本定
長九方本定
長九方本定
長九方本定
長九方本定
長九方本定
長九方本定
長九方本定

長九方本定
長九方本定
長九方本定
長九方本定
長九方本定
長九方本定
長九方本定
長九方本定
長九方本定
長九方本定

三十一日
三十一日

金全之名

於此

...

中 七月

...

...

...

...

...

...

...

...

...

...

...

...

...

...

...

...

...

一全之名也

...

...

...

...

...

...

...

...

金...

...

...

...

...

...

...

...

...

...

...

...

...

乙亥三月

川口格方

五月

未申 五月

五月

六月

七月

請取

戊申

七月 子七月

八月

八月 子八月

七月

七月

七月 子七月

八月

八月

八月 子八月

乙亥三月

川口格方

格方

五月

未申

五月

六月

七月

八月

九月

請取

戊申 七月 子七月

八月 子八月

七月 宣七月 子七月

横松之間 四於七月

貞人

石部請取

戊申年七月子七月

口部請取 口七月子七月

口七月 宣七月 卯七月
口七月 口七月 口七月

一 横松寺之間 四柱七寸 貞物主人
口部請取 清光

此地代金之方以女

他寺の地代金を以て之を以て

丙申年七月 子七月

口七月 口七月 口七月

口七月 宣七月 卯七月

口七月 口七月 口七月

年分上りる

一 六の七と云ふ

一 七の七と云ふ

一 八の七と云ふ

一 九の七と云ふ

一 十の七と云ふ

一 十一の七と云ふ

一 十二の七と云ふ

一 十三の七と云ふ

一 十四の七と云ふ

一 十五の七と云ふ

一 十六の七と云ふ

一 十七の七と云ふ

一 十八の七と云ふ

口部請取

一 金七と云ふ

口七月 宣七月

及之候

元来

申之候

口部請取

口部請取

口部請取

口部請取

口部請取

口部請取

口部請取

口部請取

一金五車
五九車

源世新
成年小他能成

二五車

入

二四車

入

二五車

入

二四車

入

二五車

入

二四車

入

二五車

入

二四車

入

二五車

入

二四車

入

二五車

入

二四車

入

二五車

入

二四車

入

二五車

入

二四車

入

二五車

入

年分上言相

一金五車

久車

一金五車

久車

一合 権成友

大由良
子良

兼代

一合 吉吉吉吉吉
十二又

吉吉吉

一合 吉吉吉

吉吉吉

一合 吉吉吉
十二又

吉吉吉

一合 吉吉吉

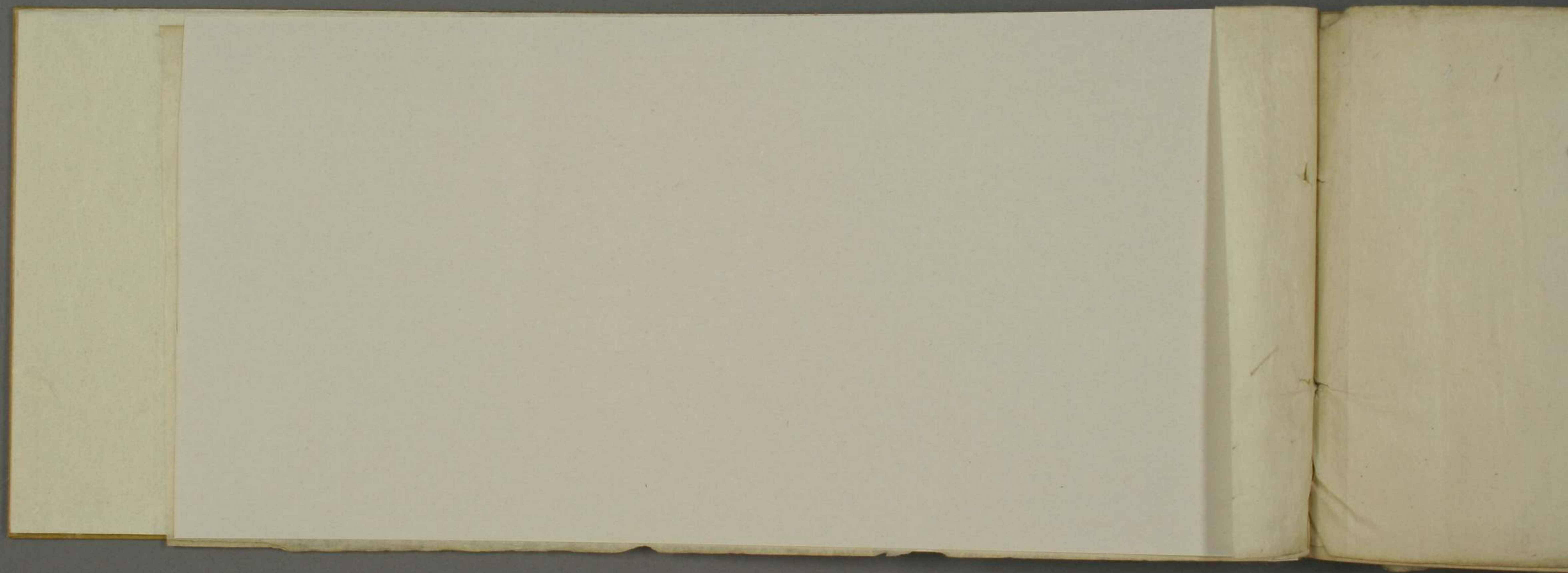
吉吉吉

一合 吉吉吉
十二又

吉吉吉
吉吉吉

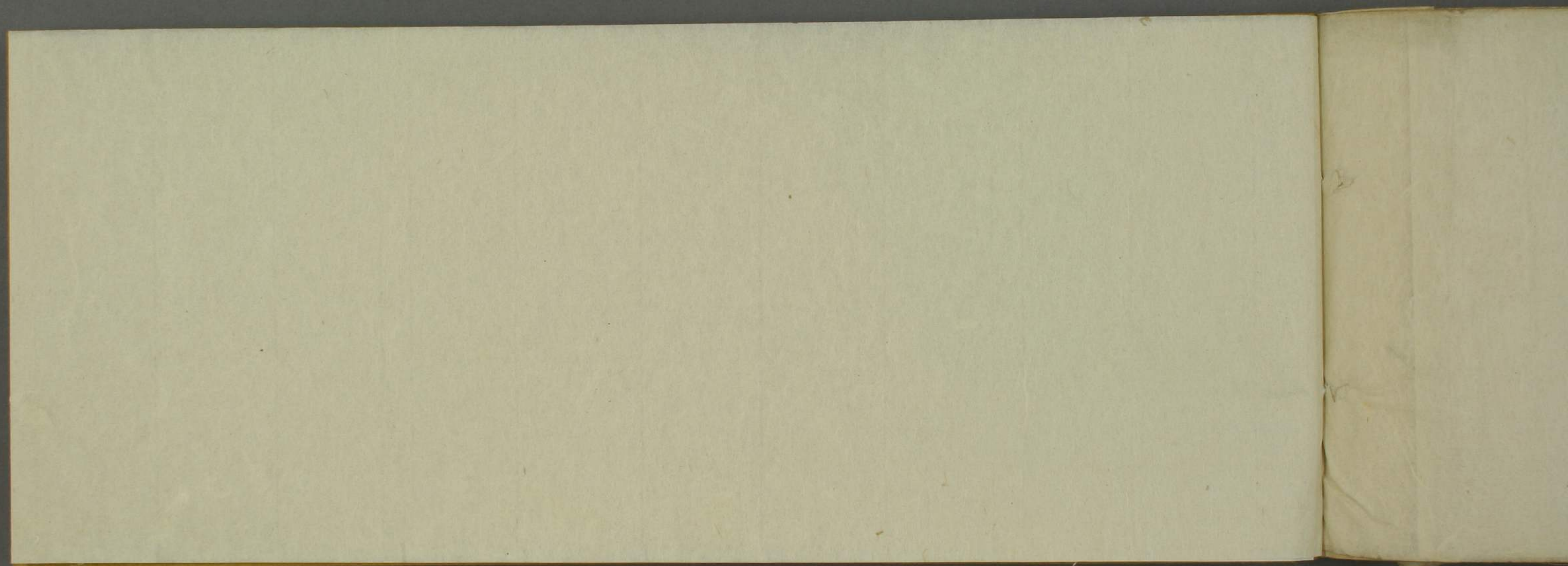
一合 吉吉吉
十二又

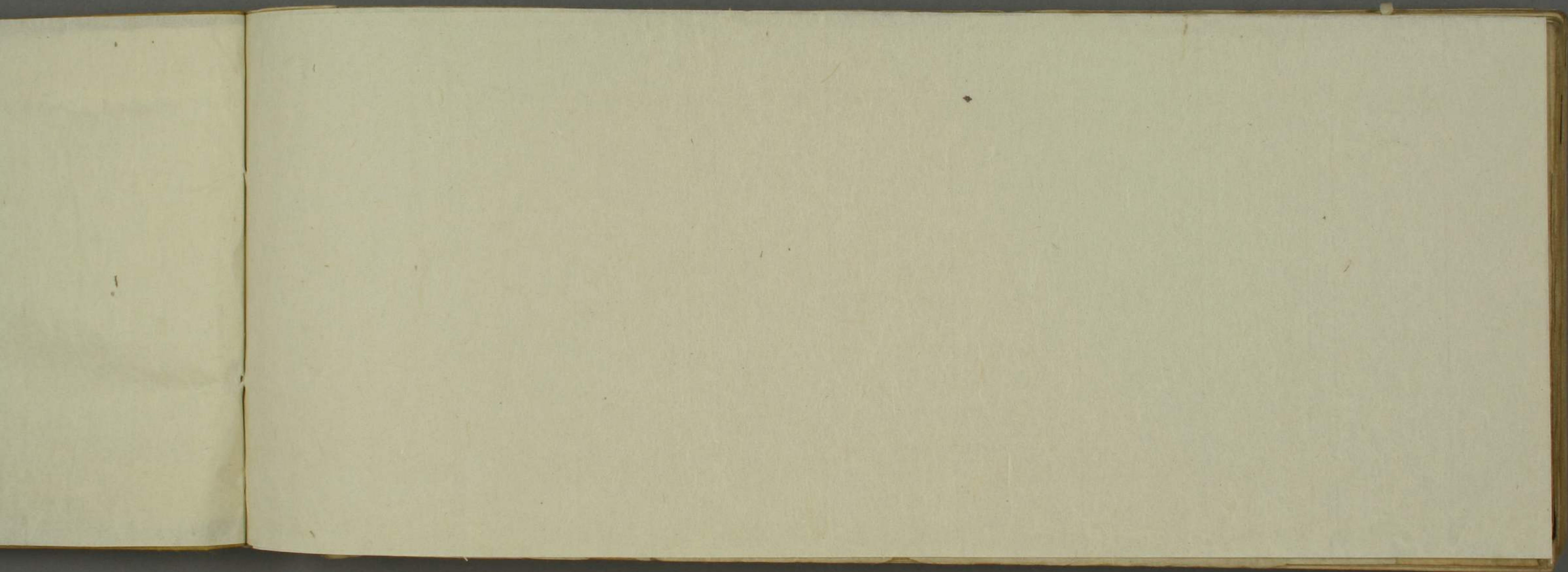
吉吉吉
十二又

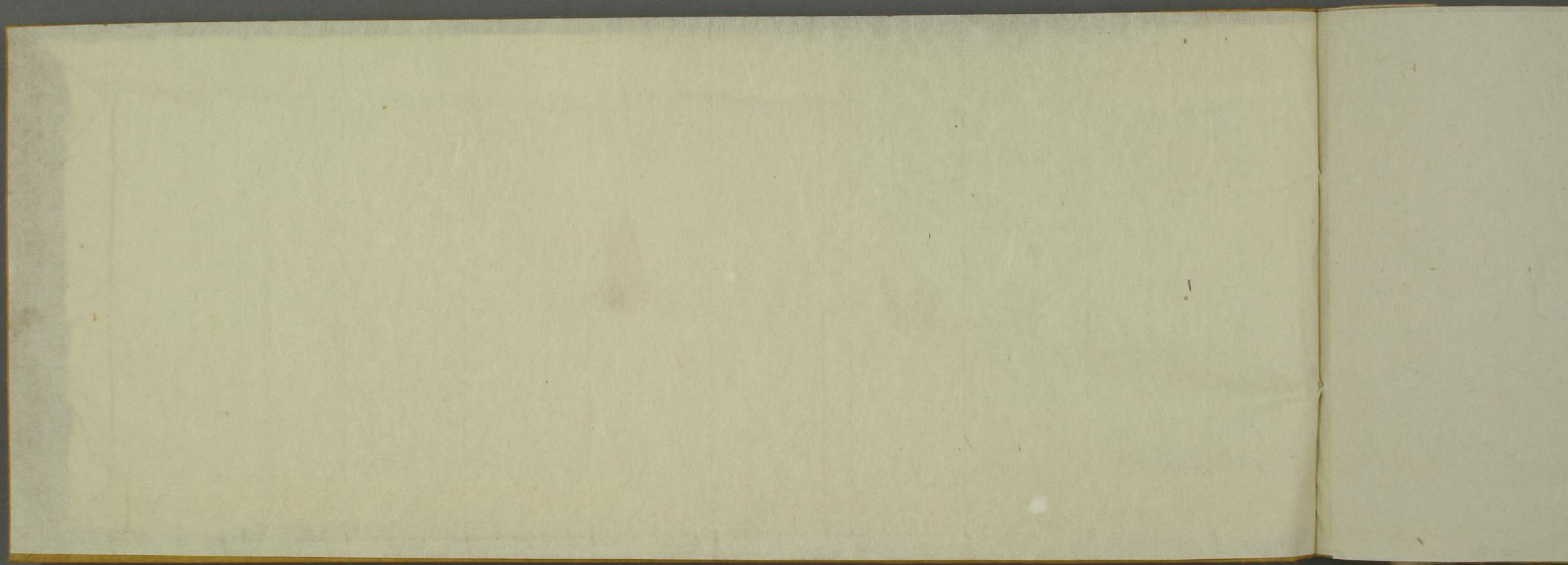


一合 松以五

大由良
子
氏







此書原在抄本下

人

一 石

今

一 王

作

一 金

長

一 金

作

一 王

自

一 金

義

一 王

長

一 王

義

一 王

義

一 王

義

一 王

義

一 王

義

一 王

義

一 王

義

一 王

義

Handwritten text in cursive script, likely a list or account. Includes characters such as 竹屏系 (Bamboo Screen Series) and 金 (Gold).

竹屏系

金

Handwritten text in cursive script, continuing the list or account. Includes characters such as 相持金 (Mutual Holding Gold).

相持金

金

30 35 40 45 50 55 60 65 70

